



RSCP

Regionální statistika ceny práce

**Čtvrtletní výběrové
statistické zjišťování**

**Podnikatelská sféra
Moravskoslezský
kraj
III. čtvrtletí 2005**

MPSV - SSZ



RSCP

Regionální statistika ceny práce

**Čtvrtletní výběrové
statistické zjišťování**

**Podnikatelská sféra
Moravskoslezský
kraj**

III. čtvrtletí 2005

MPSV - SSZ

COPYRIGHT - MPSV ČR a SSZ

Publikace ani její část nesmí být kopírována, rozšiřována a zařazována do informačních systémů v jakékoliv formě (elektronické, mechanické, optické, magnetické aj.) bez písemného souhlasu

Ministerstva práce a sociálních věcí ČR a Správy služeb zaměstnanosti

O b s a h :

Úvodní část

Úvod.....	7
-----------	---

Výsledková část – podnikatelská sféra

Hodinové výdělky

PS-V0	Hodinové výdělky v podnikatelské sféře za kraj Moravskoslezský	11
PS-V1	Hodinové výdělky podle hlavních tříd zaměstnání KZAM–R	12
PS-V2	Hodinové výdělky podle věkových kategorií	13
PS-V4	Hodinové výdělky podle vzdělání	13
PS-V5	Hodinové výdělky podle podskupin zaměstnání KZAM–R	14
PS-V6	Hodinové výdělky podle kategorie zaměstnání	21
PS-V8	Hodinové výdělky podle pohlaví	21

Hrubé měsíční mzdy

PS-M0	Hrubá měsíční mzda a její složky, diferenciacce, placená doba v podnikatelské sféře za kraj Moravskoslezský.....	23
PS-M1	Hrubá měsíční mzda a její složky, diferenciacce, placená doba podle hlavních tříd zaměstnání KZAM-R.....	24
PS-M5	Hrubá měsíční mzda a její složky, diferenciacce, placená doba podle podskupin zaměstnání KZAM-R	26

Měsíční odpracovaná a neodpracovaná doba

PS-T5	Průměrná měsíční odpracovaná a neodpracovaná doba podle podskupin zaměstnání KZAM – R	40
-------	--	----

Dodatek - technický popis šetření

Koncepce šetření	49
Rozsah šetření.....	49
Opora výběru.....	50
Výběr.....	50
Vstupní údaje	51
Sběr dat.....	51
Klasifikace a číselníky.....	51
Výdělky a odpracovaná doba	52

Zpracování a analýza dat.....	53
Přehled publikovaných tabulek	53
Výpočet měsíční hrubé mzdy	54
Metoda vážení a řešení non-response	55
Odhady statistických charakteristik.....	56
Kvalita odhadů	57
Definice vybraných pojmů.....	57



Úvodní část

Úvod

Regionální statistika ceny práce (RSCP) je systém, který pravidelně monitoruje aktuální výdělkovou úroveň a odpracovanou dobu podle zaměstnání v jednotlivých krajích České republiky. Výdělková úroveň se zjišťuje na základě hodinového výdělku, vyplacené mzdy a odpracované doby jednotlivých zaměstnanců. RSCP, stejně jako Informační systém o průměrném výdělku (ISPV) vychází z pravidelného výběrového statistického zjišťování s názvem „Čtvrtletní šetření o ceně práce“. Šetření je zařazeno do programu statistických zjišťování vyhlášených ČSÚ ve sbírce zákonů pro příslušný kalendářní rok - viz přílohy č. 1 a č. 2 Vyhlášky č. 576/2004 Sb. ze dne 8. listopadu 2004, kterou se stanoví Program statistických zjišťování na rok 2005 (částka 196). Šetření provádí pracoviště státní statistické služby Ministerstva práce a sociálních věcí. Garantem informačního systému RSCP je Ministerstvo práce a sociálních věcí – správa služeb zaměstnanosti, zpracovatelem RSCP je Trexima, spol. s r.o. (www.trexima.cz).

RSCP nabízí další zdroj informací o mzdách v krajích České republiky. Výkaznictví ČSÚ sbírá údaje o mzdách za celý ekonomický subjekt a publikuje průměrné mzdy v členění podle firemních charakteristik. RSCP sbírá data za jednotlivé zaměstnance a jejím hlavním cílem jsou statistiky výdělkové úrovně zaměstnání (v klasifikaci KZAM-R) v jednotlivých krajích, dalším produktem jsou odhady výdělkové úrovně zaměstnanců podle šetřených osobních charakteristik na úrovni kraje. Roční zjišťování hrubých mezd a odpracované doby v ISPV a RSCP je základem pro strukturální šetření mezd ČSÚ a pro strukturální šetření SES (Structure of Earning Survey) Eurostatu. Zatímco výsledky strukturálních šetření a výsledky ISPV a RSCP pocházejí z téhož zdroje a publikace se navzájem doplňují, při srovnávání s výsledky výkaznictví je třeba vzít v úvahu rozdílné výběrové soubory a rozdílné metody výpočtu mzdových charakteristik.

Nejdůležitějším kritériem pro členění výsledků RSCP je příslušnost šetřeného ekonomického subjektu k podnikatelské, nebo nepodnikatelské sféře. Do podnikatelské sféry zahrnujeme ekonomické subjekty, které odměňují podle zákona č. 1/1992 Sb. o mzdě, odměně za pracovní pohotovost a o průměrném výdělku. Nepodnikatelskou sféru tvoří ekonomické subjekty, které odměňují podle zákona č. 143/1992 Sb. o platu a odměně za pracovní pohotovost v rozpočtových a v některých dalších organizacích a orgánech. V RSCP se ekonomické subjekty člení na organizační jednotky, jestliže je možné provést vnitřní rozčlenění podle okresů, ve kterých dílčí jednotky působí. Výsledky podle krajů jsou v tomto smyslu výsledky, získané pracovními metodou.

Od roku 2004 provozuje Ministerstvo financí Informační systém o platech, který v nepodnikatelské sféře šetří informace, požadované systémy ISPV a RSCP. Informační systém o platech se proto od roku 2004 stává zdrojem vstupních dat pro RSCP. Informační systém o platech je plošné šetření a do RSCP předává údaje o všech zaměstnancích nepodnikatelské sféry. Šetření v podnikatelské sféře zůstává výběrovým šetřením. Podnikatelská sféra se i nadále šetří čtvrtletně, sledovaným obdobím Informačního systému o platech je první pololetí a celý rok. Vzhledem k odlišné výběrové metodě a rozdílné periodicitě šetření v podnikatelské a nepodnikatelské sféře jsou výsledky uveřejňovány v samostatných publikacích. Pro označení podnikatelské sféry a pro popis metod a sestav specifických pro podnikatelskou sféru používáme označení RSCP-PS. Podobně pro označení nepodnikatelské sféry používáme RSCP-NS.

Publikace obsahuje výsledky podnikatelské sféry (RSCP-PS). Přináší hodinové výdělky za aktuální čtvrtletí, hrubé měsíční mzdy za období od začátku roku do konce aktuálního čtvrtletí, údaje o odpracované a neodpracované době za stejné období.

Výsledková publikace jednotlivých krajů ve formátu Excel a ve formátu PDF je k dispozici na internetových stránkách portálu MPSV (<http://portal.mpsv.cz/>) v sekci *Zaměstnanost*, v části *Regionální statistika ceny práce*. Rozsah přehledů jednotlivých zaměstnání je dán publikačním kritériem, podle kterého se uveřejňují jen zaměstnání zastoupená minimálně deseti zaměstnanci a minimálně třemi ekonomickými subjekty.



Výsledková část podnikatelská sféra

Hodinové výdělky v podnikatelské sféře

kraj: Moravskoslezský

Medián hodinového výdělku 95,04 Kč/hod

Index mediánu hodinového výdělku zaměstnanců

meziroční vůči 3. čtvrtletí 2004..... 102,0 %

Diferenciace

1. decil - 10 % hodinových výdělků menších než 54,15 Kč/hod

1. kvartil - 25 % hodinových výdělků menších než 70,24 Kč/hod

Medián - 50 % hodinových výdělků menších než 95,04 Kč/hod

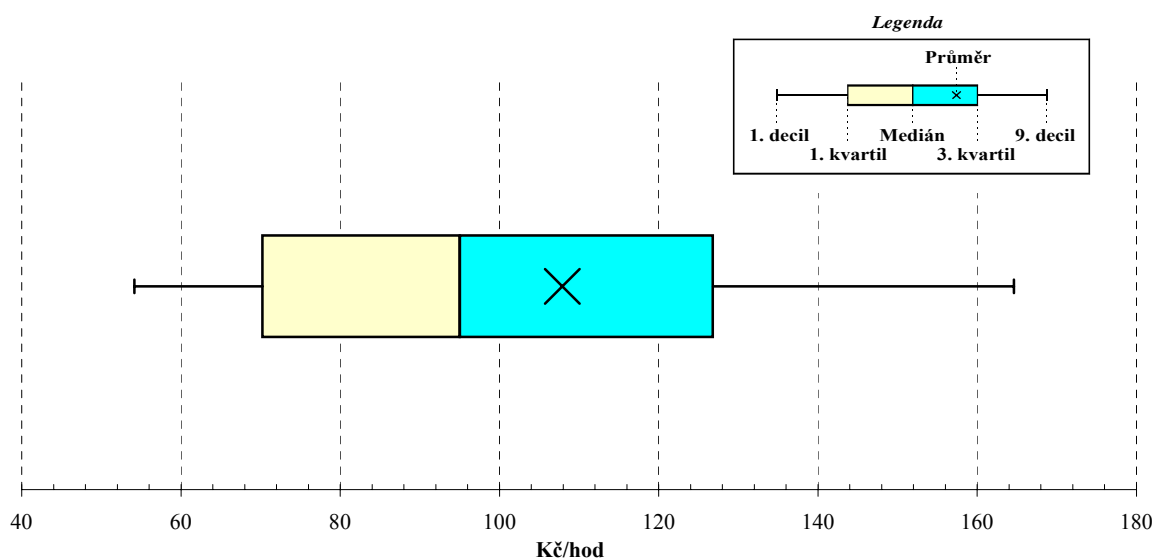
3. kvartil - 25 % hodinových výdělků větších než 126,84 Kč/hod

9. decil - 10 % hodinových výdělků větších než 164,59 Kč/hod

Průměr hodinového výdělku 107,89 Kč/hod

Podíl zaměstnanců s podprůměrným

hodinovým výdělkem 61,7 %

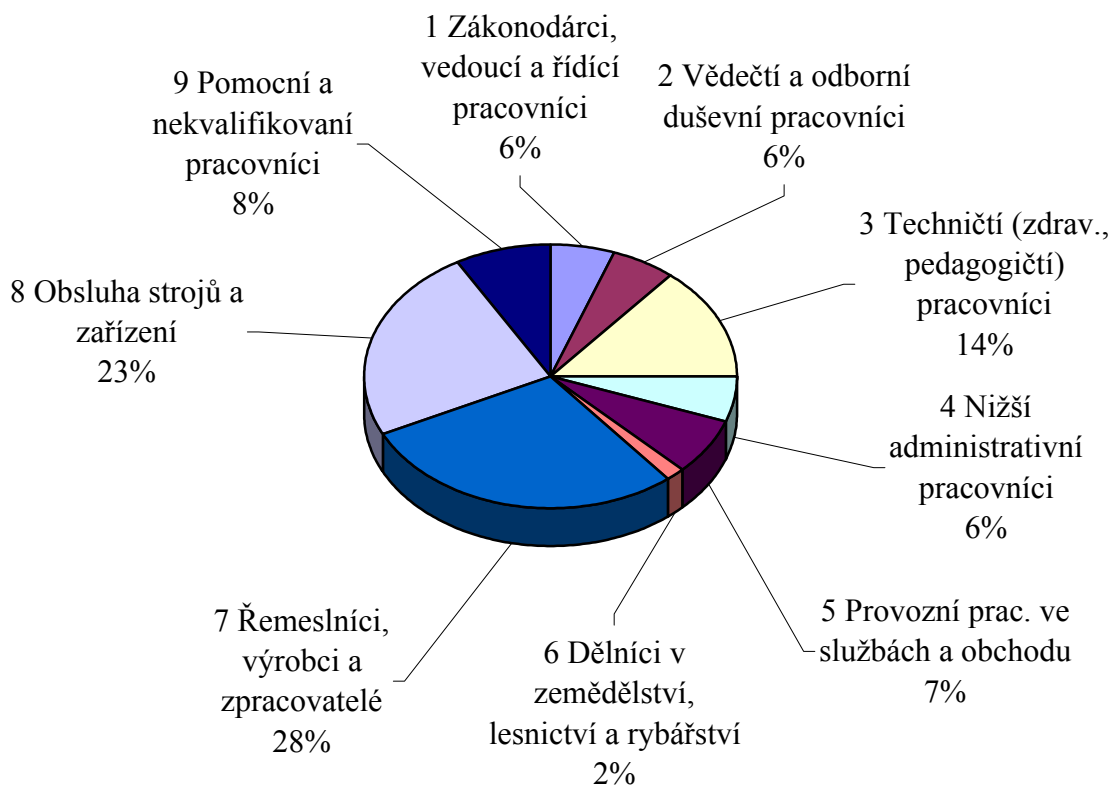


**Hodinové výdělky
podle hlavních tříd zaměstnání KZAM-R**

kraj: Moravskoslezský

Hlavní třída zaměstnání KZAM-R	Struktura zaměstnanců	Medián	Diferenciace		Průměr
			1. decil	9. decil	
	%	Kč/hod	Kč/hod	Kč/hod	Kč/hod
1 Zákonodárci, vedoucí a řídicí pracovníci	5,6	167,31	67,87	395,27	213,95
2 Vědečtí a odborní duševní pracovníci	5,6	148,98	89,05	257,56	167,43
3 Techničtí (zdrav., pedagogičtí) pracovníci	13,8	116,29	71,82	181,80	124,10
4 Nižší administrativní pracovníci	5,7	79,10	52,60	116,20	86,21
5 Provozní prac. ve službách a obchodu	6,7	57,31	44,97	97,39	65,03
6 Dělníci v zemědělství, lesnictví a rybářství	1,6	68,64	46,00	98,21	70,56
7 Řemeslníci, výrobci a zpracovatelé	28,8	95,00	58,52	145,42	99,37
8 Obsluha strojů a zařízení	23,7	98,04	63,16	150,14	103,08
9 Pomocní a nekvalifikovaní pracovníci	8,4	64,24	45,22	101,65	69,92
C E L K E M - podnikatelská sféra	100	95,04	54,15	164,59	107,89

Struktura zaměstnanců dle hlavních tříd KZAM - R



3. čtvrtletí 2005**RSCP - podnikatelská sféra**

PS-V2

**Hodinové výdělky
podle věkových kategorií**

kraj: Moravskoslezský

Věková kategorie	Struktura zaměstnanců	Medián	Diferenciace		Průměr
			1. decil	9. decil	
	%	Kč/hod	Kč/hod	Kč/hod	Kč/hod
do 20 let	0,9	56,26	43,14	100,00	65,50
20 - 29 let	17,4	82,26	50,94	133,15	89,24
30 - 39 let	26,4	99,11	57,26	167,77	110,24
40 - 49 let	27,6	100,31	56,30	172,68	113,10
50 - 59 let	24,6	97,40	55,17	168,86	112,31
60 a více let	3,1	88,69	45,30	210,28	123,25
C E L K E M - podnikatelská sféra	100	95,04	54,15	164,59	107,89

3. čtvrtletí 2005**RSCP - podnikatelská sféra**

PS-V4

**Hodinové výdělky
podle vzdělání**

kraj: Moravskoslezský

Vzdělání	Struktura zaměstnanců	Medián	Diferenciace		Průměr	
			1. decil	9. decil		
	%	Kč/hod	Kč/hod	Kč/hod	Kč/hod	
KKOV						
Základní a nedokončené	A-C	10,6	71,71	46,16	125,73	80,40
Střední bez maturity	D,E,H,J	51,6	88,22	52,39	142,25	94,11
Střední s maturitou	K-M	26,3	106,77	63,32	171,23	115,36
Vyšší odborné a bakalářské	N,R	0,7	113,47	59,96	183,35	126,03
Vysokoškolské	T,V	8,3	162,92	91,55	338,57	204,96
<i>neuveđeno</i>		2,4	94,14	56,47	139,37	103,30
C E L K E M - podnikatelská sféra		100	95,04	54,15	164,59	107,89

**Hodinové výdělky
podle podskupin zaměstnání KZAM-R**

kraj: Moravskoslezský

Podskupiny zaměstnání KZAM-R	Výběrový soubor		Medián	Diferenciace		Průměr
	počet org. jednotek	počet zaměst.		1. decil	9. decil	
			Kč/hod	Kč/hod	Kč/hod	Kč/hod
1210 Ředitelé a prezidenti velkých organizací, podniků	169	233	516,10	150,00	1 210,93	642,90
1221 Vedoucí pracovníci v zemědělství, lesnictví, rybářství a mysliv.	19	102	192,80	136,66	263,32	209,28
1222 Vedoucí pracovníci v průmyslu (ve výrobě)	162	1 127	261,09	153,17	552,54	337,16
1223 Vedoucí pracovníci ve stavebnictví a zeměměřičtví	34	156	204,97	103,90	375,48	233,92
1224 Vedoucí pracovníci ve velkoobchodě a v maloobchodě	79	1 318	87,87	57,00	167,57	104,98
1226 Ved. pracovníci v dopr., skladování, telekom. a na pošt. úřadech	45	586	131,88	98,39	246,78	156,97
1227 Vedoucí prac. v organ.zaměřených na poskytování obch.služeb	37	222	236,91	134,63	498,46	295,67
1229 Vedoucí pracovních dílčích celků jinde neuvedení (kult.,zdrav.)	37	249	195,33	117,03	442,87	244,51
1231 Vedoucí pracovníci finančních a hospodářských útvarů	220	630	249,82	140,74	549,93	328,81
1232 Vedoucí pracovníci personálních útvarů a útvarů průmysl. vztahů	106	167	239,88	136,42	607,12	318,32
1233 Vedoucí pracovníci obytných útvarů (včetně průzkumu trhu)	128	358	294,70	130,68	729,17	396,16
1234 Ved. pracovníci reklamních útvarů a útvarů pro styk s veřejností	20	29	166,28	93,72	552,61	213,18
1235 Vedoucí pracovníci zásobovacích útvarů	81	130	224,25	133,83	405,49	245,45
1236 Vedoucí pracovníci výpočetních útvarů	57	119	273,63	141,67	467,45	299,84
1237 Vedoucí pracovníci výzkumných a vývojových útvarů	76	186	264,93	155,68	553,49	315,90
1239 Vedoucí pracovníci ostatních útvarů jinde neuvedení	104	436	216,93	130,19	424,02	263,60
1311 Vedoucí, ředitelé v zemědělství,lesnictví,rybářství a myslivosti	10	46	152,82	102,27	215,26	154,96
1312 Vedoucí, ředitelé v průmyslu (ve výrobě)	39	135	256,68	128,26	481,18	299,23
1313 Vedoucí, ředitelé ve stavebnictví a zeměměřičtví	16	51	196,54	93,59	345,39	210,42
1314 Vedoucí, ředitelé ve velkoobchodu a maloobchodu	42	476	62,52	49,73	143,11	80,78
1315 Vedoucí, ředitelé v restauracích a hotelích	9	13	83,94	54,90	129,43	91,40
1316 Vedoucí, ředitelé v dopravě, sklad., telekom. a na pošt. úřadech	23	114	154,41	114,06	300,47	180,78
1318 Vedoucí, ředitelé pečovatelských, úklidových a podob. služeb	10	13	147,13	103,34	307,92	172,22
1319 Vedoucí, ředitelé malých organizací ostatní (kult.,zdrav.,škol.)	21	30	170,45	81,85	540,66	238,69
2111 Fyzikové a astronomové	5	81	186,94	128,54	292,93	197,30
2113 Chemici	8	46	154,10	103,00	267,74	169,63
2114 Geologové, geofyzici, geodeti, hydrologové apod.	15	75	147,59	96,97	191,12	147,96
2119 Ostatní vědci a odborníci v příbuzných oborech jinde neuved.	11	116	136,25	78,96	244,39	163,87
2131 Projektanti a analytici výpočetních systémů	40	181	177,00	123,32	247,02	181,33
2132 Programátoři	62	345	150,31	106,31	220,32	160,89
2139 Ostatní odborníci zabývající se výpoč. tech. jinde neuvedení	83	431	183,13	126,11	273,61	191,96
2141 Hlavní architekti, arch. a plánovači měst, urbanisté, doprav.sítí	7	22	136,33	104,92	191,81	151,06
2142 Projektanti staveb a areálů, stavební inženýři	48	198	154,74	111,56	244,95	169,37
2143 Projektanti elektrotechnických zařízení, elektroinženýři	47	254	181,56	134,04	311,71	201,37
2144 Projektanti elektron.systémů a telekom.sítí, inženýři - elektroniky	13	67	156,36	131,19	253,46	179,64
2145 Projektanti a konstruktéři strojních zařízení, strojní inženýři	63	1 072	140,83	103,98	215,70	154,40
2146 Chemičtí inženýři, technologové	17	93	185,55	100,48	285,32	191,45
2147 Důlní a hutní inženýři, technologové, metalurgové	29	595	187,94	132,88	286,02	199,22
2149 Ostatní architekti, projekt., konstruk.a tech.inženýři (tvůr.prac.)	50	282	180,06	115,47	291,18	202,12
2211 Bakteriologové, biolog., ekolog., zoologové a odb.v příb.obor.	33	74	156,09	110,08	244,43	167,88
2213 Agronomové, šlechtitelé a odborníci v příbuzných oborech	10	33	112,92	89,42	215,99	140,32
2221 Lékaři, ordináři (kromě zubních lékařů)	17	328	185,25	108,96	321,21	212,02

**Hodinové výdělky
podle podskupin zaměstnání KZAM-R**

kraj: Moravskoslezský

Podskupiny zaměstnání KZAM-R	Výběrový soubor		Medián Kč/hod	Diferenciace		Průměr Kč/hod
	počet org. jednotek	počet zaměst.		1. decil Kč/hod	9. decil Kč/hod	
2311 Vědeckopedagogičtí pracovníci	3	1 500	184,88	105,39	324,62	206,20
2411 Odb. prac. na úseku účetnictví, financí, daní, ap., hlavní účetní	154	609	152,07	104,61	267,97	178,04
2412 Odbor. pracovníci na úseku zaměstnaneckých, personálních věcí	58	142	157,19	104,84	257,93	169,50
2413 Odborní pracovníci v bankovníctví a pojišťovnictví	26	903	140,27	104,79	213,25	155,05
2419 Ostatní odborní pracovníci v oblasti podnikání	92	703	169,84	108,11	295,88	200,41
2421 Právníci, právní poradci (mimo advokacie a soudnictví)	62	92	197,48	124,86	322,44	217,22
2432 Odborní pracovníci knihoven (kromě řadových)	5	27	101,85	83,08	132,84	105,31
2433 Odborní pracovníci v informacích (např. vti)	10	21	155,69	89,18	259,85	167,86
2441 Ekonomové - vědečtí pracovníci, specialisté, experti	86	480	171,92	118,85	301,20	201,56
2451 Spisovatelé, autoři, kritikové, novináři, redaktoři	6	99	112,67	69,32	157,74	111,23
2452 Sochaři, malíři, umělečtí restaurátoři, grafici a výtvarníci	4	24	139,05	116,73	172,22	139,98
2470 Odborní administrativní pracovníci jinde neuvedení	48	244	149,58	81,82	252,43	162,13
3111 Technici ve fyzikálních a příbuzných oborech	30	217	121,00	84,92	162,54	123,84
3112 Stavební technici	99	777	132,50	96,57	185,05	138,47
3113 Elektrotechnici	106	774	145,71	107,97	194,90	149,89
3114 Elektronici a technici v radiokomunikacích a telekomunikacích	27	155	158,85	113,35	292,80	181,90
3115 Strojírenští technici	103	1 800	131,29	95,83	185,28	142,45
3116 Chemičtí technici	42	443	132,45	93,57	179,48	137,46
3117 Důlní a hutní technici	37	1 915	181,11	135,68	239,44	185,44
3118 Technici v kartografii, kresličtí a zeměměřičtí	54	263	112,36	82,37	162,02	118,68
3119 Ostatní techničtí pracovníci jinde neuvedení	228	2 643	131,71	88,31	189,05	136,68
3121 Poradci ve výpočetní technice	32	159	151,96	97,28	216,80	154,19
3122 Operátoři a obsluha výpočetní techniky	87	531	121,10	81,01	178,57	129,40
3123 Operátoři průmyslových robotů, nc strojů	8	20	129,57	96,34	196,45	138,03
3129 Ostatní technici ve výpočetní technice jinde neuvedení	25	99	114,56	82,16	184,39	124,88
3133 Obsluha vysílačiho a telekomunikačního zařízení (vč. telegrafu)	7	21	136,57	47,87	258,51	154,14
3134 Obsluha lékařských zařízení	5	44	103,10	82,39	113,76	102,07
3151 Kolaudační technici a technici protipožární ochrany	24	94	149,33	114,24	208,73	153,89
3152 Bezpečnostní tech.a tech. pro kontrolu zdravotní nezávadnosti	121	841	134,64	98,24	187,55	141,23
3160 Technici železničního provozu	10	744	145,09	119,20	169,05	144,86
3211 Technici a laboranti v oblasti biologie a v příbuzných oborech	31	102	105,25	68,48	153,25	107,77
3212 Technici v agronomii, v lesnictví a v zemědělství	43	411	119,08	86,83	156,71	122,40
3223 Dietetici a odborníci na výživu	5	16	78,89	57,65	104,67	76,95
3226 Rehabilitační a fyzioterapeutičtí pracovníci (vč. odb. masérů)	9	129	96,53	72,73	118,93	96,89
3231 Ošetřovatelé, všeobecné zdravotní sestry	10	828	86,98	67,47	121,73	92,96
3342 Pedagogové v oblasti dalšího vzdělávání	6	20	133,95	107,09	223,72	152,82
3412 Pojišťovací agenti	11	174	93,53	69,87	153,63	105,52
3415 Obchodní cestující, profes. poradci v obchodě, obch.zástupci	75	626	142,67	81,38	284,83	166,79
3416 Nákupčí	165	881	114,15	69,10	166,87	118,97
3417 Odhadci a zbožíznalci	11	54	95,54	62,94	125,63	98,29
3419 Ostatní pracovníci - obchodní zprostředkovatelé jinde neuved.	6	44	127,52	93,69	176,02	137,22
3421 Obchodní agenti	133	888	119,88	78,45	194,43	130,13

**Hodinové výdělky
podle podskupin zaměstnání KZAM-R**

kraj: Moravskoslezský

Podskupiny zaměstnání KZAM-R	Výběrový soubor		Medián	Diferenciace		Průměr
	počet org. jednotek	počet zaměst.		1. decil	9. decil	
			Kč/hod	Kč/hod	Kč/hod	Kč/hod
3422 Odbytoví a přepravní agenti	126	1 003	122,56	75,00	175,63	127,78
3429 Ostatní obchodní agenti a makléři jinde neuvedení	11	15	103,25	85,80	129,79	106,73
3431 Odborné sekretářky, sekretáři	125	393	102,99	70,84	167,49	117,82
3433 Pracovníci v oblasti účetnictví, fakturace, rozpočet., kalkulace	298	2 804	111,45	76,47	160,60	116,18
3434 Pracovníci v oblasti statistiky a matematiky	37	100	131,13	89,52	180,04	129,53
3435 Pracovníci v oblasti práce a mezd (kromě účetních)	90	213	125,47	78,79	176,26	129,02
3436 Referenti osobních oddělení	124	383	121,43	83,07	172,22	130,65
3439 Ostatní odborní administrativní pracovníci jinde neuvedení	158	1 150	110,81	73,39	168,53	119,23
3471 Aranžéři, průmysloví a komerční návrháři, bytoví architekti	24	50	63,94	53,34	110,82	74,47
4111 Písařky - opisovačky, stenotypistky	4	10	56,66	43,14	120,56	70,26
4112 Kancelářští a manipul. prac. a obsl. zařízení na zpracování textu	40	117	84,81	60,85	108,63	84,90
4113 Pracovníci přípravy dat výpočetní techniky	31	233	79,38	53,48	113,55	82,85
4115 Sekretářky, sekretáři	181	769	95,29	62,53	146,60	101,71
4121 Nižší účetní	85	347	72,91	52,24	109,20	77,92
4122 Nižší statistici	9	18	81,15	71,23	113,13	88,66
4123 Nižší finanční, daňoví úředníci a úředníci v příbuzných oborech	4	23	109,34	95,22	158,29	116,64
4131 Úředníci ve skladech	167	1 612	90,61	62,45	119,58	91,82
4132 Úředníci ve výrobě (např. výrobní plánovači)	55	318	110,33	69,28	179,63	121,66
4133 Úředníci v dopravě a v přepravě (dispečeri, kontrolori apod.)	37	634	114,20	85,05	173,20	122,04
4141 Řadoví knihovníci, archiváři, evidenční pracovníci	48	131	89,83	64,59	114,08	90,01
4142 Poštovní doručovatelé, úředníci v třídárnách	14	1 866	74,57	65,15	93,98	77,59
4143 Korektoři, kódovači a pracovníci v příbuzných oborech	3	17	75,76	65,13	127,60	86,61
4190 Ostatní nižší úředníci jinde neuvedení	43	170	80,39	58,88	116,72	101,43
4211 Pokladníci (v bankách, pojišťovnách, spořitelnách, na poště)	80	359	93,59	73,46	121,74	96,53
4212 Úředníci na přepážkách a směnárníci	21	1 064	85,35	75,18	105,39	90,93
4213 Pokladníci v obchodě, společném stravování apod.	37	1 448	56,81	46,64	68,78	57,95
4214 Prodavači vstupenek, jízdenek apod.	6	216	113,05	92,62	125,00	110,06
4221 Úředníci cestovních kanceláří	6	11	111,69	74,33	124,05	103,63
4222 Recepční	27	103	75,20	56,20	107,21	80,51
4223 Telefonisté	33	59	64,87	50,14	121,70	79,47
4224 Informátoři	9	65	94,23	71,25	111,88	93,98
5112 Vlakvedoucí, vlakové čety, průvodčí (vč. palubních průvodčí)	7	460	127,95	94,04	146,05	125,13
5121 Pracovníci dohlížející nad obsluhujícím personálem, hospodyně	37	142	76,50	51,71	122,30	84,64
5122 Kuchaři	42	490	66,95	50,10	97,91	71,29
5123 Číšníci, servírky	19	181	63,11	50,30	85,86	67,12
5132 Pečovatelé a pomoc.ošetřovatelé v zařiz.soc.péče, v nemocnicích	5	219	61,58	48,77	79,65	63,26
5144 Maséři	4	32	64,54	60,75	81,02	67,68
5149 Ostatní pracovníci zajišťující osobní služby jinde neuvedení	7	54	61,20	57,57	72,22	62,73
5161 Hasiči, požárníci	17	329	127,14	93,93	147,91	123,96
5169 Ostatní pracovníci ochrany a ostrahy jinde neuvedení	50	1 941	57,07	47,17	90,97	63,73
5211 Prodavači v obchodech	128	5 263	52,99	45,49	72,19	57,34
6111 Pěstitelé polních plodin	10	124	60,78	42,50	85,92	63,23

**Hodinové výdělky
podle podskupin zaměstnání KZAM-R**

kraj: Moravskoslezský

Podskupiny zaměstnání KZAM-R	Výběrový soubor		Medián	Diferenciace		Průměr
	počet org. jednotek	počet zaměst.		1. decil	9. decil	
			Kč/hod	Kč/hod	Kč/hod	Kč/hod
6113 Zahradníci a pěstitelé zahradních plodin a sazenic	14	104	71,86	53,48	97,18	73,60
6121 Chovatelé hospodářských zvířat (kromě drůbeže a včel)	14	386	72,74	54,40	93,47	74,56
6141 Dělníci pro pěstění a ošetřování lesa	12	408	55,96	47,85	73,70	59,56
6142 Dělníci pro těžbu dřeva (kromě obsluhy pojezdých zařízení)	9	170	81,90	65,16	104,69	83,25
7111 Horníci, lamači pro uhelné doly	4	4 488	138,57	81,25	190,33	139,81
7113 Horníci pro dobývání nerudných surovin a kamenolamači	4	23	94,27	85,55	123,79	100,96
7114 Střelmistři	6	118	165,34	136,63	179,37	162,33
7116 Mechanici báňské záchranné služby	4	245	174,88	152,14	224,43	181,48
7122 Zedníci, kameníci, omítkáři	81	1 194	97,93	69,15	158,37	104,78
7123 Betonáři, děl.specializovaní na pokládání betonových povrchů	7	112	89,46	71,87	117,52	93,92
7124 Tesaři a truhláři	52	549	93,16	70,02	126,23	95,30
7125 Stavební montážníci	8	70	86,86	71,76	116,99	90,70
7126 Asfaltěři, dlaždiči	10	36	89,31	63,34	131,68	94,44
7129 Ost. stavební dělníci hlavní stav. výroby a prac.v ost. oborech	48	592	81,77	62,16	109,20	83,91
7131 Stavební pokrývači	13	50	83,61	68,77	106,08	85,17
7132 Stavební podlaháři, parketaři a obkladači	6	16	80,96	63,50	98,18	81,26
7134 Izolatěři	9	45	91,53	68,41	120,80	94,26
7135 Sklenáři	6	14	74,07	48,88	89,41	73,46
7136 Instalatěři, potrubáři, stavební zámečníci, klempíři	114	1 332	102,65	79,55	130,53	103,99
7137 Stavební a provozní elektrikáři	59	458	100,33	73,93	126,43	100,80
7139 Ostatní děl.zajišťující dokonč.stavební práce a děl.v příb.obor.	13	58	87,96	63,01	127,50	94,20
7141 Malíři a tapetaři	39	116	86,71	70,00	108,88	88,26
7142 Lakýrníci a pracovníci v příbuzných oborech	30	221	93,30	65,75	120,01	93,59
7211 Formíři a jádraři	10	511	114,49	85,34	144,08	114,00
7212 Svářeči, řezači plamenem a páječi	73	1 780	104,25	77,95	135,46	105,17
7213 Výrobci a opraváři výrobků a dílů z plechů	21	394	105,88	84,43	134,98	108,55
7214 Montěři kovových konstrukcí	15	465	103,42	81,26	137,99	108,45
7215 Montěři lan a zdvihacích zařízení (např. na lodích, letadlech)	5	40	89,93	74,41	162,95	100,99
7217 Montěři-kotláři	5	135	88,65	59,73	99,36	85,28
7221 Kováři, obsluha kovacích lisů, obsluha bucharů	34	695	109,18	84,95	133,57	109,26
7222 Nástrojaři, kovomodeláři, kovodělníci, zámečníci	172	8 307	109,12	77,66	154,93	112,70
7223 Seřizovači a obsl. obráběcích strojů (kromě autom. a poloaut.)	109	4 027	108,63	81,78	143,16	110,89
7224 Brusiči, leštiči a ostříči nástrojů	42	509	91,37	63,79	119,66	91,90
7231 Mechanici a opraváři motorových vozidel	91	1 020	101,56	77,22	122,47	100,63
7234 Mechanici a opraváři kolejových vozidel	18	1 003	112,27	81,08	141,04	112,45
7235 Mechanici a opraváři obráběcích, zeměd. strojů a prům. zařízení	70	2 855	131,28	81,55	175,99	130,09
7239 Ostatní mechanici a opraváři strojů a zařízení bez elektro j.n.	54	1 252	124,28	81,88	167,47	125,34
7241 Elektromech., opraváři a seřizovači různých typů elektr. zařízení	152	4 599	124,02	80,48	170,61	125,83
7242 Mechanici, opraváři a seřizovači elektr. částí aut, letadel, lodí	27	517	100,85	70,00	133,89	102,05
7243 Mechanici, seřizovači, opraváři elektronických zařízení	55	1 905	101,35	79,44	137,29	105,19
7244 Telefonní a telegrafní mechanici, montěři a opraváři	14	145	100,15	83,43	128,21	103,53
7245 Montěři a opraváři rozhlasových a TV přijímačů, magnetofonů	7	21	87,62	66,89	156,21	105,68

**Hodinové výdělky
podle podskupin zaměstnání KZAM-R**

kraj: Moravskoslezský

Podskupiny zaměstnání KZAM-R	Výběrový soubor		Medián	Diferenciace		Průměr
	počet org. jednotek	počet zaměst.		1. decil	9. decil	
			Kč/hod	Kč/hod	Kč/hod	Kč/hod
7246 Montéři a opraváři silnoproudých elektrických vedení	24	587	113,42	82,16	156,78	117,54
7247 Montéři a opraváři slaboproudých elektrických vedení	4	28	78,43	59,15	142,21	91,55
7311 Výrobci, mechanici a opraváři přesných přístrojů a zařízení	28	252	117,20	84,99	158,82	119,58
7324 Malíři skla a keramiky a prac. v příb.obor. (vč.výrobců zrcadel)	4	53	54,47	45,83	103,19	62,75
7341 Tiskaři, sazeči (kromě obsluhy tiskárenských strojů)	13	81	94,99	62,64	144,88	104,17
7344 Fotografové a pracovníci v příbuzných oborech	7	45	96,70	61,27	171,43	104,52
7345 Knihvazači a pracovníci v příbuzných oborech	5	137	62,45	49,74	79,41	63,44
7411 Zpracovatelé masa, ryb vč. uzenářů a konzervovačů masa a ryb	28	539	71,45	49,03	95,64	72,29
7412 Zpracovatelé pekárenských a cukrářských výrobků	24	727	57,22	48,06	74,19	59,85
7419 Ostatní zpracovatelé - výrobci potravinářských výrobků	19	312	60,00	47,30	85,30	63,81
7421 Impregnační a úpraváři dřeva	6	83	71,52	58,34	116,32	78,36
7422 Umělečtí truhláři, řezbáři, výrobci a opraváři výrobků ze dřeva	19	262	90,84	64,14	132,09	96,10
7433 Dámští a pánští krejčí a kloboučníci včetně opravářů oděvů	5	72	46,21	44,34	50,93	47,82
7435 Modeláři a stříhači textilu, kůží a podobných materiálů	5	46	62,68	51,97	78,81	64,50
7436 Švadleny, vyšivači a pracovníci v příbuzných oborech	4	216	47,54	38,47	57,88	48,42
7437 Čalouníci a pracovníci v příbuzných oborech (vč. autočalouníků)	10	74	70,87	45,20	99,40	71,39
7439 Ost. dělníci při výrobě textilu, oděvů a výrobků z kůží, kožešin	6	163	56,03	48,73	76,73	59,75
8111 Obsluha důlního zařízení a razičích štítů	9	2 603	160,14	112,79	205,12	160,14
8112 Obsluha zařízení pro úpravu rudných a nerudných surovin	7	1 188	100,01	77,67	157,08	110,35
8113 Vrtaři, jeřábčníci při ropných nebo plynových vrtech	3	70	98,66	64,78	127,51	98,30
8121 Obsluha zařízení při hutní výrobě kovů obsluha pecí a konvertorů	12	2 740	143,84	79,25	175,28	137,34
8122 Obsluha zařízení ve slévárenství (taviči, slévači)	22	1 041	106,42	71,18	132,06	104,30
8123 Obsluha zařízení na tepelné zpracování kovů	31	654	111,82	87,86	141,51	114,04
8124 Obsluha zařízení na tažení a protlačování kovů	7	802	98,28	74,96	126,96	98,98
8125 Obsluha zařízení na tváření kovů ve válcovnách	21	4 967	131,85	100,48	162,00	131,68
8126 Obsluha zařízení na úpravu kovového odpadu	4	22	83,46	68,50	100,22	87,49
8139 Obsluha ostatních zařízení na výrobu skla a keramiky	4	101	89,53	74,84	112,55	90,98
8141 Obsluha pily a jiného zařízení na zpracování dřeva	5	30	68,80	44,81	95,70	70,09
8149 Obsluha ostatních zařízení na zpracování dřeva a v papírnách	5	99	69,97	47,30	85,68	70,05
8151 Obsluha drtičů, mlýnů a míchadel při chemické výrobě	3	65	97,04	75,15	118,83	98,88
8153 Obsluha filtrů a třídících (včetně výparníků, podtlakových nádob)	6	35	94,69	75,45	111,23	94,09
8154 Obsluha chemických destilačních kolon a reaktorů	4	161	126,70	111,37	144,70	127,20
8155 Obsluha zařízení na zpracování ropy a zemního plynu	8	106	101,42	75,42	147,68	107,76
8159 Obsluha ostatních zařízení při chemické výrobě jinde neuvedená	42	1 730	149,04	94,65	190,27	146,19
8161 Obsluha zařízení při výrobě a rozvodu elektřiny	23	795	135,36	99,17	165,08	134,36
8162 Obsluha parních turbín, ohříváčů a motorů	75	828	104,54	55,95	146,84	103,81
8163 Obsluha zařízení při úpravě, čištění a rozvodu vody	62	1 102	106,71	73,40	145,75	108,06
8171 Obsluha automatických nebo poloautomatic. montážních linek	13	358	88,74	56,83	138,61	93,42
8172 Obsluha průmyslových robotů	5	90	113,23	96,07	154,68	118,75
8180 Obsluha strojů a zařízení pro práce na železničním svršku	13	347	100,23	78,61	127,66	102,43
8211 Obsluha automat. nebo poloaut. obráběcích strojů (kromě 722)	47	1 392	101,44	70,40	141,54	105,51
8212 Obsluha strojů na výrobu maltovin, vápna, cementu, prefabrikátů	10	353	82,27	50,54	107,73	80,67

**Hodinové výdělky
podle podskupin zaměstnání KZAM-R**

kraj: Moravskoslezský

Podskupiny zaměstnání KZAM-R	Výběrový soubor		Medián	Diferenciace		Průměr
	počet org.	počet		1. decil	9. decil	
	jednotek	zaměst.	Kč/hod	Kč/hod	Kč/hod	Kč/hod
8223 Obsluha strojů při konečné úpravě a nanášení ochran. povlaků	22	378	90,17	63,17	118,68	93,64
8229 Obsluha strojů na výrobu chemických výrobků jinde neuvedená	3	121	107,36	89,26	150,59	114,45
8231 Obsluha strojů na výrobu pryžových výrobků (např. obuvi)	11	940	90,74	63,86	115,66	90,70
8232 Obsluha strojů na výrobu plastových výrobků (vč. laminování)	10	819	81,20	51,15	133,72	87,81
8251 Obsluha tiskárenských strojů	12	322	93,59	56,27	196,16	112,29
8252 Obsluha automatických a poloautomat. knihvazačských strojů	4	115	78,40	59,34	133,68	88,48
8253 Obsluha strojů na výrobu předmětů z lepenky (vč. kartonáže)	4	381	113,70	76,22	157,27	115,82
8254 Obsluha kopírovacích strojů	16	42	79,55	61,00	101,23	80,40
8261 Obsluha strojů na úpravu vláken, dopřádání a navíjení příze	7	342	63,47	52,36	71,46	62,57
8262 Obsluha tkacích a pletacích strojů	5	544	62,74	48,66	77,85	63,08
8263 Obsluha šicích a vyšívacích strojů	4	319	61,74	46,93	74,61	61,59
8264 Obsluha strojů na bělení, barvení, čištění, praní, žehlení textilu	11	397	62,29	48,63	90,25	66,13
8271 Obsluha strojů na zpracování a konzervování masa a ryb	3	28	59,82	57,52	81,95	64,46
8273 Obsluha strojů na mletí zrn a koření	6	32	81,93	64,34	98,75	81,61
8274 Obsluha strojů na zpracování mouky, výrobu pečiva, čokolády	9	682	88,85	56,55	117,75	88,31
8281 Montážní dělníci montující mechanická zařízení (stroje, vozidla)	9	2 391	96,01	64,39	122,51	93,74
8282 Montážní dělníci montující elektrická zařízení	10	332	103,99	76,00	136,74	105,92
8284 Montážní dělníci montující výrobky z kovů, pryže a plastů	5	542	69,31	47,07	89,95	69,15
8290 Obsluha jiných stacionárních zařízení a ostatní montážní dělníci	26	273	102,61	64,34	136,54	102,42
8311 Strojvedoucí	27	1 280	148,42	118,14	161,13	144,53
8312 Řidiči kolejových motorových vozíků a drezín	5	36	130,69	118,21	145,59	128,32
8313 Dělníci zabezpečující sestavování vlaků (brzdaři, výhybkáři)	18	1 606	116,37	93,64	135,34	115,55
8314 Dělníci zabezpečující jízdu vlaků v mezistaničních úsecích	11	578	111,10	99,25	135,60	114,04
8321 Řidiči osobních a malých dodávkových automobilů, taxikáři	94	246	89,00	63,04	138,40	96,72
8323 Řidiči autobusů, trolejbusů a tramvají	13	3 292	88,94	76,65	111,78	91,56
8324 Řidiči nákladních automobilů a tahačů	128	2 073	92,82	73,07	122,49	95,33
8326 Řidiči speciálních vozidel	28	302	91,98	65,37	135,78	95,86
8331 Obsluha zemědělských a lesních strojů	34	376	85,48	60,76	112,52	85,73
8332 Obsluha zemních a příbuzných strojů	64	730	108,99	82,86	143,37	110,83
8333 Obsluha jeřábů, zdvihacích a podobných manipulačních zařízení	61	1 928	111,10	78,36	142,69	111,19
8334 Obsluha vysokozdvížných a ostatních motorových vozíků	76	832	90,49	66,01	115,99	90,44
9132 Pomocníci a uklízeči v kancelářích, hotelích, nemocnicích ap.	214	2 333	51,70	44,04	69,22	54,65
9133 Ruční praláci a žehlíři (kromě obsluhy strojů)	3	16	51,28	44,35	67,28	53,58
9141 Domovníci, správci domu	40	156	76,24	51,63	102,12	78,06
9151 Poslíčci, nosiči zavazadel a doručovatelé	9	13	57,36	44,89	74,02	59,87
9152 Vrátní, hlídači, uváděči a šatnářky	78	781	55,82	43,20	83,06	60,13
9161 Sběrači odpadků, popeláři	12	374	81,96	48,76	112,39	83,40
9162 Metaři, čistíči záchodků, žump, kanálů a podobných zařízení	18	146	93,81	63,88	112,88	91,66
9169 Ostatní pracovníci v příbuzných oborech jinde neuvedení	7	79	42,50	40,67	72,89	51,02
9211 Pomocní a nekvalifikovaní dělníci v zemědělství	9	158	66,65	46,59	119,40	74,27
9212 Pomocní a nekvalifikovaní dělníci v lesnictví	7	48	67,11	43,10	82,19	64,83
9311 Pomocní a nekvalif. dělníci v dolech a lomech a v příb. oborech	3	982	128,65	86,16	163,25	126,94

**Hodinové výděly
podle podskupin zaměstnání KZAM-R**

kraj: Moravskoslezský

Podskupiny zaměstnání KZAM-R	Výběrový soubor		Medián	Diferenciace		Průměr
	počet org. jednotek	počet zaměst.		1. decil	9. decil	
			Kč/hod	Kč/hod	Kč/hod	Kč/hod
9312 Pomocní a nekvalif. dělníci na stavbách a údržbě silnic, přehrad	10	58	80,32	48,43	91,78	77,08
9313 Pomocní a nekvalifikovaní dělníci na stavbách budov	11	56	60,65	45,00	78,27	61,99
9314 Figuranti v zeměměřič. a pomocníci při geodet. a kartogr. pracích	4	34	113,43	51,75	143,67	105,81
9315 Pomocní a nekvalif. pracovníci při geologickém a jin. průzkumu	3	27	89,43	62,11	100,43	88,85
9321 Pomocní a nekvalifikovaní montážní a manipulační dělníci	86	5 476	70,75	50,54	95,78	72,76
9322 Ruční baliči a pytlovači	17	233	76,83	49,50	96,65	74,42
9323 Dělníci nádvorní skupiny (pomocní montéři)	27	394	77,53	44,40	96,52	73,51
9331 Řidiči vozidel poháněných ručně nebo nožně	5	542	61,70	48,56	78,63	62,91
9332 Obsluha povozů a zařízení poháněných zvířaty	6	82	75,75	48,00	93,77	74,80
9333 Vazači a nosiči břemen, přístavní dělníci (dokaři)	31	252	85,55	62,79	111,00	86,36
9339 Pomocní a nekvalif. pracovníci v dopravě, ve skladech, v telek.	150	2 258	73,46	47,21	103,86	75,23

**Hodinové výdělky
podle kategorie zaměstnání**

kraj: Moravskoslezský

Kategorie zaměstnání	Struktura zaměstnanců	Medián	Diferenciace		Průměr
			1. decil	9. decil	
	%	Kč/hod	Kč/hod	Kč/hod	Kč/hod
D Manuální pracovníci	69,1	87,92	51,21	141,70	93,09
T Nemanuální pracovníci	30,9	117,21	65,21	223,48	140,95
Relace D/T (%)		75,0	78,5	63,4	66,0
C E L K E M - podnikatelská sféra	100	95,04	54,15	164,59	107,89

manuální pracovníci - zaměstnanci s převážně manuálním charakterem práce (hlavní třída KZAM-R 6-9 a vybraná zaměstnání hl. třídy 5)

nemanuální pracovníci - zaměstnanci s převážně nemanuálním charakterem práce (hlavní třída KZAM-R 1-4 a vybraná zaměstnání hl. třídy 5)

**Hodinové výdělky
podle pohlaví**

kraj: Moravskoslezský

Pohlaví	Struktura zaměstnanců	Medián	Diferenciace		Průměr
			1. decil	9. decil	
	%	Kč/hod	Kč/hod	Kč/hod	Kč/hod
M Muž	66,3	104,04	62,84	174,75	118,40
Ž Žena	33,7	76,04	48,03	135,45	87,23
Relace Ž/M (%)		73,1	76,4	77,5	73,7
C E L K E M - podnikatelská sféra	100	95,04	54,15	164,59	107,89

**Hrubá měsíční mzda a její složky, diference, placená doba
v podnikatelské sféře**

kraj: Moravskoslezský

Medián hrubé měsíční mzdy 17 310 Kč/měs

Diference

1. decil - 10 % hodinových výdělků menších než	9 992 Kč/měs
1. kvartil - 25 % hodinových výdělků menších než	12 978 Kč/měs
Medián - 50 % hodinových výdělků menších než	17 310 Kč/měs
3. kvartil - 25 % hodinových výdělků větších než	22 376 Kč/měs
9. decil - 10 % hodinových výdělků větších než	28 778 Kč/měs

Průměr hrubé měsíční mzdy 19 300 Kč/měs

Vybrané složky hrubé měsíční mzdy

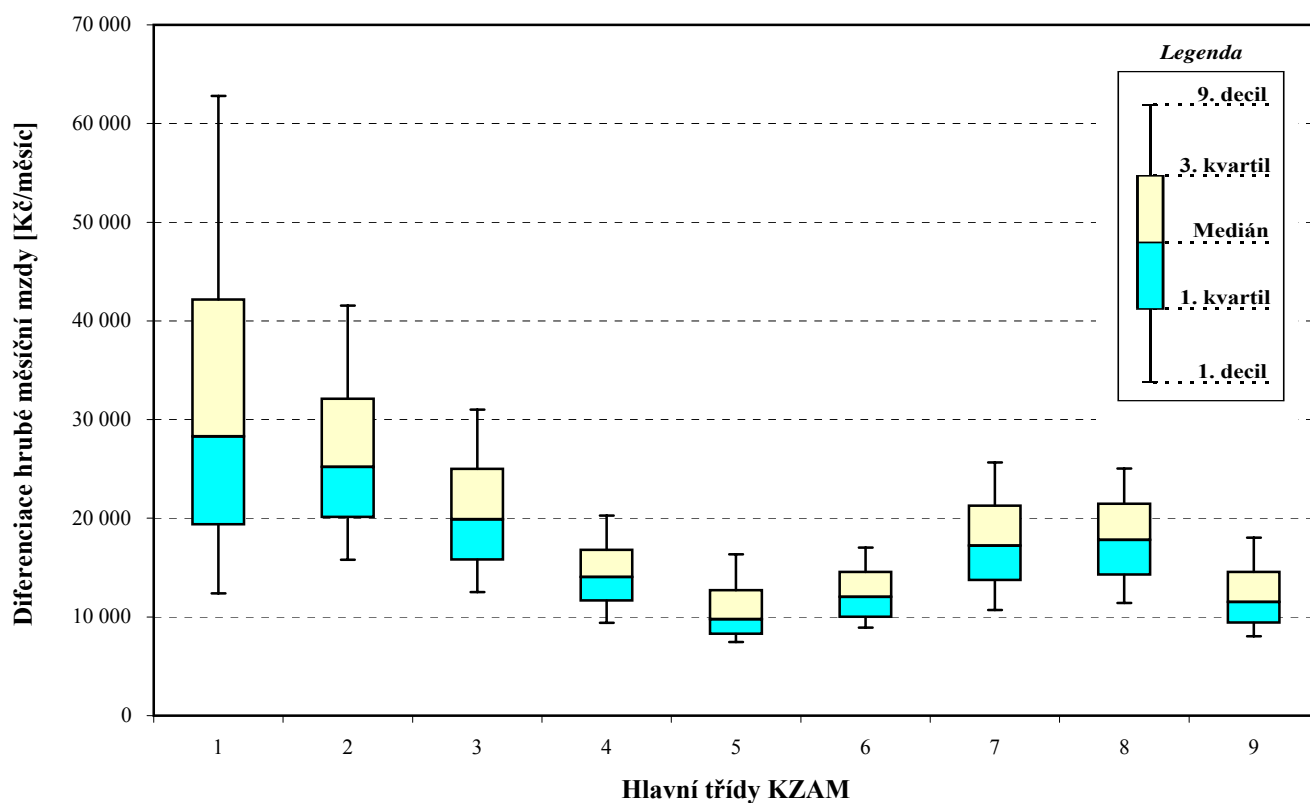
prémie a odměny	16,3 %
příplatky za přesčas	1,1 %
příplatky ostatní	5,7 %
náhrady	10,2 %
odměny za pohotovost	0,2 %

Průměrná placená doba 169,8 hod/měs

Hrubá měsíční mzda a její složky, diference, placená doba
podle hlavních tříd zaměstnání KZAM-R

kraj: Moravskoslezský

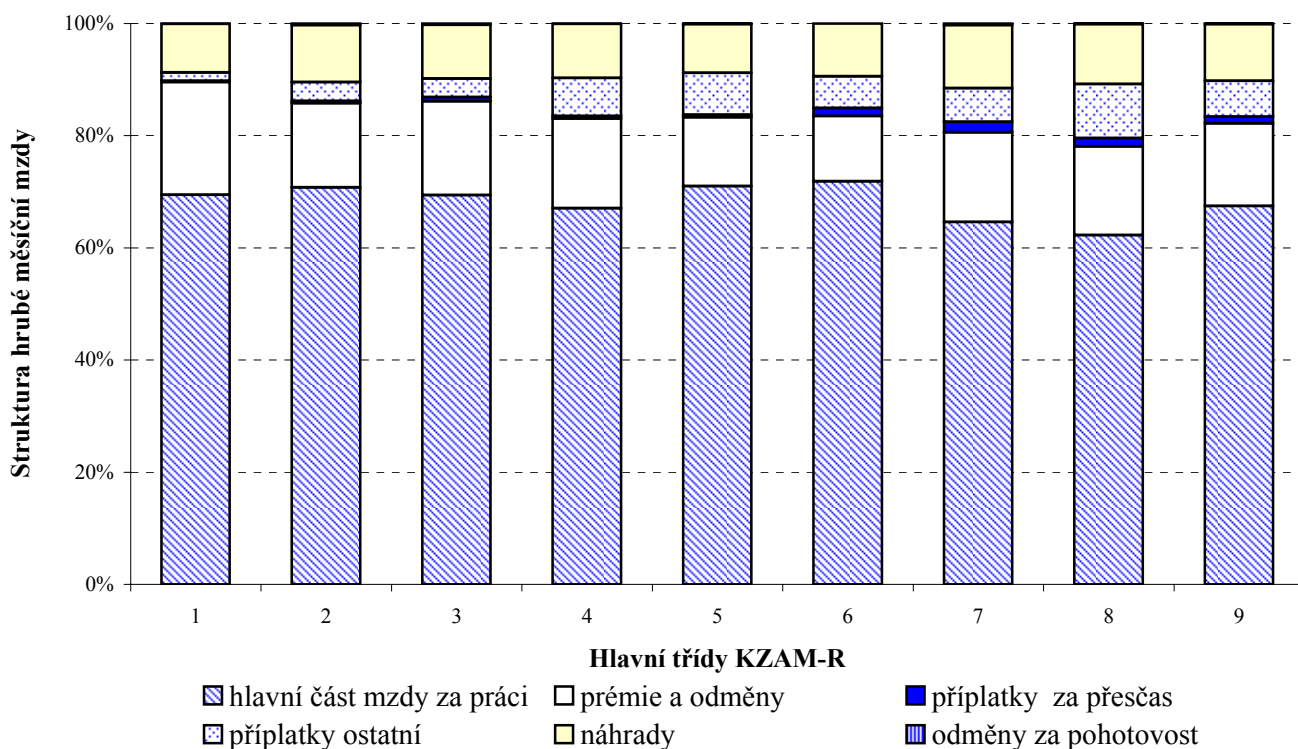
Hlavní třída zaměstnání KZAM - R	Struktura zaměstnanců	Medián
	%	Kč/měs
1 Zákonodárci, vedoucí a řídicí pracovníci	6,4	28 291
2 Vědečtí a odborní duševní pracovníci	6,1	25 211
3 Techničtí (zdrav., pedagog.) pracovníci	15,2	19 897
4 Nižší administrativní pracovníci	5,6	14 047
5 Provozní pracovníci ve službách a obchodu	5,8	9 755
6 Dělníci v zemědělství, lesnictví a rybářství	1,3	12 043
7 Řemeslníci, výrobci a zpracovatelé	28,6	17 237
8 Obsluha strojů a zařízení	23,8	17 799
9 Pomocní a nekvalifikovaní pracovníci	7,1	11 516
C E L K E M - podnikatelská sféra	100	17 310



Hrubá měsíční mzda a její složky, diference, placená doba podle hlavních tříd zaměstnání KZAM-R

kraj: Moravskoslezský

Diference				Průměr	Vybrané složky hrubé měsíční mzdy					Placená doba
1. decil	1. kvartil	3. kvartil	9. decil		prémie a odměny	příplatky za přesčas	příplatky ostatní	náhrady	odměny za pohotovost	
Kč/měs	Kč/měs	Kč/měs	Kč/měs	Kč/měs	%	%	%	%	%	hod/měs
12 377	19 350	42 165	62 787	36 400	20,1	0,2	1,5	8,7	0,1	168,4
15 786	20 126	32 127	41 555	28 163	15,0	0,4	3,4	10,2	0,3	168,1
12 521	15 790	24 996	31 001	21 323	16,7	0,7	3,3	9,6	0,2	167,7
9 403	11 644	16 788	20 279	14 681	16,0	0,5	6,8	9,6	0,1	165,3
7 450	8 284	12 701	16 347	11 067	12,3	0,5	7,4	8,7	0,1	163,5
8 906	9 998	14 568	17 030	12 463	11,7	1,5	5,6	9,4	0,0	180,1
10 708	13 710	21 285	25 663	17 928	16,0	1,9	6,0	11,2	0,3	171,9
11 417	14 271	21 479	25 033	18 258	15,8	1,5	9,7	10,7	0,1	171,5
8 029	9 420	14 551	18 030	12 525	14,8	1,2	6,4	10,1	0,1	169,8
9 992	12 978	22 376	28 778	19 300	16,3	1,1	5,7	10,2	0,2	169,8



**Hrubá měsíční mzda a její složky, diference, placená doba
podle podskupin zaměstnání KZAM-R**

kraj: Moravskoslezský

Podskupiny zaměstnání KZAM-R	Počet zaměstnanců přepočtený podle placených měsíců	Medián
		Kč/měs
1210 Ředitelé a prezidenti velkých organizací, podniků	208	90 147
1221 Vedoucí pracovníci v zemědělství, lesnictví, rybářství a myslivosti	66	30 903
1222 Vedoucí pracovníci v průmyslu (ve výrobě)	1 066	42 879
1223 Vedoucí pracovníci ve stavebnictví a zeměměřičtví	129	36 173
1224 Vedoucí pracovníci ve velkoobchodě a v maloobchodě	1 119	14 391
1226 Vedoucí pracovníci v dopravě, skladování, telekomunik. a na poštovních úřadech	537	23 246
1227 Vedoucí pracovníci v organizacích zaměřených na poskytování obchodních služeb	210	41 316
1229 Vedoucí pracovníci dílčích celků jinde neuvedení (kulturních, zdravotn., školských)	234	30 862
1231 Vedoucí pracovníci finančních a hospodářských (správních) útvarů	578	39 527
1232 Vedoucí pracovníci personálních útvarů a útvarů průmyslových vztahů	156	38 024
1233 Vedoucí pracovníci obytných útvarů (včetně průzkumu trhu)	326	50 366
1234 Vedoucí pracovníci reklamních útvarů a útvarů pro styk s veřejností	27	24 339
1235 Vedoucí pracovníci zásobovacích útvarů	119	35 291
1236 Vedoucí pracovníci výpočetních útvarů	112	43 441
1237 Vedoucí pracovníci výzkumných a vývojových útvarů	182	42 503
1239 Vedoucí pracovníci ostatních útvarů jinde neuvedení	409	36 797
1311 Vedoucí, ředitelé v zemědělství, lesnictví, rybářství a myslivosti	38	24 690
1312 Vedoucí, ředitelé v průmyslu (ve výrobě)	124	43 701
1313 Vedoucí, ředitelé ve stavebnictví a zeměměřičtví	42	34 582
1314 Vedoucí, ředitelé ve velkoobchodu a maloobchodu	364	10 758
1315 Vedoucí, ředitelé v restauracích a hotelích	12	16 167
1316 Vedoucí, ředitelé v dopravě, skladování, telekomunikacích a na poštovních úřadech	112	28 062
1318 Vedoucí, ředitelé pečovatelských, úklidových a podobných služeb	13	24 913
1319 Vedoucí, ředitelé malých organizací ostatní (kultura, zdravotnictví, školství)	26	28 818
2111 Fyzikové a astronomové	79	30 824
2113 Chemici	43	23 930
2114 Geologové, geofyzici, geodeti, hydrologové apod.	62	23 493
2119 Ostatní vědci a odborníci v příbuzných oborech jinde neuvedení	78	25 573
2131 Projektanti a analytici výpočetních systémů	176	29 453
2132 Programátoři	318	25 729
2139 Ostatní odborníci zabývající se výpočetní technikou jinde neuvedení	404	30 350
2141 Hlavní architekti, architekti a plánovači měst, urbanisté, dopravních sítí	20	23 031
2142 Projektanti staveb a areálů, stavební inženýři	181	24 052
2143 Projektanti elektrotechnických zařízení, elektroinženýři	241	30 119
2144 Projektanti elektronických systémů a telekomunikačních sítí, inženýři - elektronici	59	25 738
2145 Projektanti a konstruktéři strojních zařízení, strojní inženýři	990	23 867
2146 Chemičtí inženýři, technologové	86	29 416
2147 Důlní a hutní inženýři, technologové, metalurgové	575	31 539
2149 Ostatní architekti, projektanti, konstruktéři a techničtí inženýři (tvůrčí pracovníci)	261	30 033
2211 Bakteriologové, biologové, ekologové, zoologové a odborníci v příbuzných oborech	68	24 781
2213 Agronomové, šlechtitelé a odborníci v příbuzných oborech	23	20 808
2221 Lékaři, ordináři (kromě zubních lékařů)	218	35 228

Hrubá měsíční mzda a její složky, diferenciacce, placená doba podle podskupin zaměstnání KZAM-R

kraj: Moravskoslezský

Diferenciacce				Průměr	Vybrané složky hrubé měsíční mzdy					Placená doba
1. decil	1. kvartil	3. kvartil	9. decil		prémie a odměny	příplatky za přesčas	příplatky ostatní	náhrady	odměny za pohotovost	
Kč/měs	Kč/měs	Kč/měs	Kč/měs	Kč/měs	%	%	%	%	%	hod/měs
32 551	49 020	148 210	211 899	115 688	30,7	0,0	0,8	9,9	0,0	166,0
19 039	26 858	40 843	54 752	35 702	30,0	0,5	0,2	7,8	0,9	172,2
25 470	31 678	61 629	91 876	55 336	27,7	0,4	1,4	10,2	0,2	165,2
18 474	25 192	46 858	65 688	40 347	21,3	0,1	0,5	8,7	0,0	171,4
9 208	11 017	19 299	29 244	17 767	11,6	0,1	2,8	9,0	0,0	168,0
17 280	19 586	29 406	41 305	27 160	20,6	0,1	6,6	9,8	0,5	161,9
22 443	31 072	57 276	93 766	53 412	29,4	0,0	2,3	9,8	0,0	166,5
20 383	23 628	47 286	76 159	41 353	22,4	0,3	8,2	10,4	0,6	166,5
23 596	29 542	59 691	84 667	53 531	24,5	0,2	1,6	9,9	0,0	165,1
23 451	28 615	62 083	94 523	53 544	24,5	0,1	1,2	10,7	0,0	164,5
22 568	31 165	74 476	124 682	67 552	24,8	0,0	2,9	10,2	0,0	166,8
17 031	19 350	37 161	75 780	34 476	21,8	0,0	0,8	7,7	0,0	167,2
22 771	28 210	44 657	63 890	40 486	20,4	0,1	1,4	9,9	0,0	164,1
24 681	30 458	52 659	68 999	47 471	21,6	0,0	3,3	9,7	0,3	163,6
25 102	32 769	63 916	90 435	52 660	21,3	0,0	0,5	9,1	0,1	163,8
22 611	27 708	49 924	71 034	44 523	21,2	0,1	1,9	10,4	0,1	164,4
16 479	18 710	32 993	35 562	25 932	27,8	0,0	0,8	8,9	0,0	173,1
21 035	30 041	56 906	83 291	49 544	25,4	0,0	2,2	9,3	0,3	164,0
12 539	24 167	51 355	67 646	36 935	20,3	0,2	1,6	10,0	0,0	171,5
8 285	8 818	16 545	27 372	14 537	15,8	0,1	3,5	9,9	0,0	165,3
9 647	12 281	19 343	22 870	16 477	16,4	0,7	1,1	6,4	0,0	173,8
19 712	24 924	35 253	41 828	31 296	22,5	0,2	5,2	10,0	0,0	166,9
13 943	19 999	36 068	72 833	31 676	7,5	0,0	0,8	8,4	0,0	165,0
15 090	23 164	46 157	93 276	40 897	18,4	0,0	1,9	9,9	0,0	169,4
20 182	23 864	37 167	48 746	32 493	25,5	0,3	0,3	8,1	0,1	163,5
16 496	20 857	29 345	47 218	28 710	8,0	0,1	1,7	9,4	0,0	162,6
17 972	19 622	29 266	33 097	25 083	20,0	1,5	0,7	11,0	0,6	170,5
18 196	21 436	32 404	42 115	29 365	21,3	0,3	5,2	8,7	0,0	167,9
20 857	24 975	32 865	40 557	29 975	14,0	0,7	2,5	10,1	0,3	164,9
17 796	20 527	30 980	36 325	26 778	15,4	0,1	4,1	10,0	0,7	166,7
20 846	25 738	36 225	42 443	31 451	11,5	0,2	7,0	9,3	0,4	167,2
17 028	18 140	27 494	30 416	26 035	12,4	0,0	0,0	10,1	0,0	169,6
17 937	20 570	31 416	38 294	26 892	14,6	0,3	1,7	8,3	0,4	166,6
21 693	25 443	36 510	49 798	33 221	16,1	0,4	4,7	10,7	0,7	165,0
20 343	21 883	34 183	40 313	29 908	19,4	0,1	4,8	8,8	1,0	169,1
17 368	20 306	29 249	35 958	25 912	18,1	1,3	1,2	9,0	0,1	167,0
18 749	23 663	40 276	50 040	32 951	15,2	0,1	0,3	9,6	0,0	163,2
21 685	25 708	37 414	46 361	32 546	19,0	1,1	2,0	10,9	0,2	165,0
19 947	23 901	38 778	48 798	33 190	21,1	0,3	0,7	10,3	0,2	164,4
18 269	21 217	30 418	45 971	26 958	17,1	0,0	0,8	9,2	0,0	164,4
15 596	16 275	24 163	30 992	21 288	21,3	0,5	1,8	6,7	0,1	173,0
22 708	27 165	45 101	59 230	38 390	10,5	1,5	7,1	9,7	7,9	172,3

**Hrubá měsíční mzda a její složky, diference, placená doba
podle podskupin zaměstnání KZAM-R**

kraj: Moravskoslezský

Podskupiny zaměstnání KZAM-R	Počet zaměstnanců přepočtený podle placených měsíců	Medián
		Kč/měs
2311 Vědeckopedagogičtí pracovníci	1 240	31 488
2411 Odborní pracovníci na úseku účetnictví, financí, daní, apod., hlavní účetní	571	25 319
2412 Odborní pracovníci na úseku zaměstnaneckých, personálních věcí	135	25 132
2413 Odborní pracovníci v bankovníctví a pojišťovnictví	805	25 508
2419 Ostatní odborní pracovníci v oblasti podnikání	632	28 783
2421 Právníci, právní poradci (mimo advokacie a soudnictví)	81	33 170
2432 Odborní pracovníci knihoven (kromě řadových)	24	16 299
2433 Odborní pracovníci v informacích (např. vti)	20	23 325
2441 Ekonomové - vědeckí pracovníci, specialisté, experti	456	28 535
2451 Spisovatelé, autoři, kritikové, novináři, redaktori	83	21 066
2452 Sochaři, malíři, umělečtí restaurátoři, grafici a výtvarníci	23	22 275
2470 Odborní administrativní pracovníci jinde neuvedení	227	24 620
3111 Technici ve fyzikálních a příbuzných oborech	167	20 243
3112 Stavební technici	644	22 145
3113 Elektrotechnici	710	24 584
3114 Elektronici a technici v radiokomunikacích a telekomunikacích	137	27 106
3115 Strojírenští technici	1 628	22 515
3116 Chemičtí technici	360	23 261
3117 Důlní a hutní technici	1 849	31 157
3118 Technici v kartografii, kresliči a zeměměřiči	237	18 840
3119 Ostatní techničtí pracovníci jinde neuvedení	2 354	22 473
3121 Poradci ve výpočetní technice	146	25 099
3122 Operátoři a obsluha výpočetní techniky	471	20 686
3123 Operátoři průmyslových robotů, nc strojů	18	23 347
3129 Ostatní technici ve výpočetní technice jinde neuvedení	86	18 932
3133 Obsluha vysílacího a telekomunikačního zařízení (vč. telegrafu)	17	41 706
3134 Obsluha lékařských zařízení	40	20 761
3151 Kolaudační technici a technici protipožární ochrany	87	25 155
3152 Bezpečnostní technici a technici pro kontrolu zdravotní nezávadnosti a jakosti	777	22 053
3160 Technici železničního provozu	642	23 075
3211 Technici a laboranti v oblasti biologie a v příbuzných oborech	86	19 418
3212 Technici v agronomii, v lesnictví a v zemědělství	374	19 981
3223 Dietetici a odborníci na výživu	10	13 617
3226 Rehabilitační a fyzioterapeutičtí pracovníci (vč. odborných masérů)	107	15 889
3231 Ošetřovatelé, všeobecné zdravotní sestry	670	15 364
3342 Pedagogové v oblasti dalšího vzdělávání	18	21 642
3412 Pojišťovací agenti	159	15 828
3415 Obchodní cestující, profesionální poradci v obchodě, obchodní zástupci	543	24 533
3416 Nákupčí	780	18 782
3417 Odhadci a zbožíznalci	50	16 084
3419 Ostatní pracovníci - obchodní zprostředkovatelé jinde neuvedení	39	22 083
3421 Obchodní agenti	783	20 423

**Hrubá měsíční mzda a její složky, diference, placená doba
podle podskupin zaměstnání KZAM-R**

kraj: Moravskoslezský

Diference				Průměr	Vybrané složky hrubé měsíční mzdy					Placená doba
					1. decil	1. kvartil	3. kvartil	9. decil	prémie a odměny	
Kč/měs	Kč/měs	Kč/měs	Kč/měs	Kč/měs	%	%	%	%	%	hod/měs
19 701	25 016	41 313	51 844	34 295	15,4	0,0	11,8	16,1	0,0	172,6
18 199	20 929	34 157	44 402	29 997	18,9	0,2	1,5	10,0	0,0	164,7
18 035	20 764	32 481	41 149	27 996	18,4	0,4	0,6	9,9	0,0	165,2
19 933	22 493	30 621	38 780	28 266	24,9	0,1	0,9	9,9	0,0	166,5
18 651	23 018	36 880	53 338	33 754	17,6	1,0	1,1	9,6	0,1	166,1
22 347	27 797	42 225	52 686	36 551	17,8	0,0	1,2	9,5	0,0	164,4
13 576	14 379	18 901	23 344	17 208	6,9	0,0	11,5	10,4	0,0	171,4
16 291	20 585	27 852	37 736	25 356	16,2	0,0	4,1	7,8	0,0	167,5
20 008	23 172	37 331	50 300	33 309	19,2	0,3	0,7	10,5	0,0	164,4
14 061	15 650	23 421	27 937	20 753	8,6	0,0	1,6	8,7	0,0	170,7
17 830	20 861	23 998	25 783	22 417	26,4	0,1	3,4	8,8	0,0	164,3
14 486	17 557	32 059	42 651	27 267	14,2	0,1	0,8	8,8	0,2	166,4
12 473	16 487	24 451	27 848	20 492	15,1	1,3	4,8	9,9	0,5	170,9
16 588	19 173	26 047	30 226	23 050	18,8	0,7	1,7	9,1	0,1	169,2
17 943	20 570	29 669	33 231	25 465	15,0	2,0	5,3	10,7	1,6	169,3
20 482	22 945	36 414	55 258	32 590	16,9	0,6	5,2	9,3	2,0	168,5
16 053	18 634	27 137	31 894	24 118	16,6	1,2	3,3	9,6	0,3	167,3
15 268	19 776	27 332	31 868	23 689	10,6	0,7	4,7	10,2	0,3	165,0
22 992	26 954	35 227	39 289	31 382	17,6	3,6	7,1	11,6	0,3	170,3
13 717	16 145	22 669	27 974	20 197	18,2	0,9	2,0	9,9	0,3	165,2
15 074	18 526	26 540	31 146	22 971	18,7	0,9	3,1	9,8	0,3	167,0
17 273	20 457	29 954	36 308	26 218	14,4	0,1	6,2	9,3	0,1	164,2
14 392	16 726	25 060	29 315	21 951	11,1	0,3	10,6	9,5	0,9	168,0
16 369	17 789	30 583	43 405	26 796	22,1	0,9	1,2	8,8	0,0	167,7
14 336	16 047	24 477	29 255	21 153	15,5	0,1	4,7	10,7	0,7	169,1
8 674	19 502	49 569	60 499	36 094	16,1	0,0	9,3	8,9	3,4	172,5
14 158	18 143	23 037	23 870	20 572	6,2	3,5	12,6	9,8	5,9	180,9
19 497	21 872	29 326	32 408	25 478	11,8	0,8	10,3	10,9	0,9	162,8
16 692	19 023	25 838	30 005	23 443	15,1	0,8	3,3	10,5	0,3	165,5
19 230	21 350	24 727	26 418	22 980	14,3	1,0	10,1	9,8	0,7	172,3
12 257	14 727	23 288	25 828	19 351	11,9	2,0	6,1	9,4	1,5	174,6
14 672	17 189	22 028	25 476	20 177	18,1	0,1	0,4	8,7	0,1	169,8
10 952	11 613	16 682	17 280	14 141	7,5	0,7	7,5	10,3	0,0	164,7
12 268	13 763	16 838	18 617	15 825	6,7	0,3	8,1	9,7	0,0	163,1
11 910	13 463	18 951	22 094	16 559	9,3	0,9	12,4	10,1	1,9	165,8
19 452	20 149	27 637	39 562	26 241	15,9	0,0	6,4	9,5	0,0	163,0
13 228	13 929	19 206	31 735	18 739	11,9	0,0	0,0	10,6	0,0	166,1
14 561	18 734	36 719	49 393	29 112	19,8	0,1	7,5	9,1	0,0	167,4
11 878	15 693	23 343	28 009	19 817	16,1	0,3	1,5	10,2	0,0	164,6
10 550	12 478	18 241	20 626	16 177	15,0	0,2	1,5	9,6	0,0	167,4
16 719	18 045	26 470	34 096	23 354	12,1	0,0	6,3	10,6	0,0	164,0
13 428	16 725	24 744	32 136	22 123	19,3	0,1	1,8	9,7	0,0	164,6

**Hrubá měsíční mzda a její složky, diference, placená doba
podle podskupin zaměstnání KZAM-R**

kraj: Moravskoslezský

Podskupiny zaměstnání KZAM-R	Počet zaměstnanců přepočtený podle placených měsíců	Medián
		Kč/měs
3422 Odbytoví a přepravní agenti	876	19 986
3429 Ostatní obchodní agenti a makléři jinde neuvedení	13	18 275
3431 Odborné sekretářky, sekretáři	326	17 605
3433 Pracovníci v oblasti účetnictví, fakturace, rozpočtovnictví, kalkulace	2 513	18 535
3434 Pracovníci v oblasti statistiky a matematiky	92	21 043
3435 Pracovníci v oblasti práce a mezd (kromě účetních)	193	20 573
3436 Referenti osobních oddělení	329	20 635
3439 Ostatní odborní administrativní pracovníci jinde neuvedení	1 010	18 594
3471 Aranžéři, průmysloví a komerční návrháři, bytoví architekti	40	11 056
4112 Kancelářští a manipulační pracovníci a obsluha zařízení na zpracování textu	99	13 394
4113 Pracovníci přípravy dat výpočetní techniky	188	15 060
4115 Sekretářky, sekretáři	636	16 012
4121 Nižší účetní	298	12 674
4122 Nižší statistici	16	14 984
4123 Nižší finanční, daňoví úředníci a úředníci v příbuzných oborech	19	18 738
4131 Úředníci ve skladech	1 318	15 554
4132 Úředníci ve výrobě (např. výrobní plánovači)	296	18 462
4133 Úředníci v dopravě a v přepravě (dispečeri, kontrolori apod.)	551	18 803
4141 Řadoví knihovníci, archiváři, evidenční pracovníci	113	15 174
4142 Poštovní doručovatelé, úředníci v třídárnách	1 583	13 983
4143 Korektoři, kódovači a pracovníci v příbuzných oborech	16	13 296
4190 Ostatní nižší úředníci jinde neuvedení	123	14 385
4211 Pokladníci (v bankách, pojišťovnách, spořitelnách, na poště)	326	16 466
4212 Úředníci na přepážkách a směnárnách	829	14 967
4213 Pokladníci v obchodě, společném stravování apod.	803	9 020
4214 Prodavači vstupenek, jízdenek apod.	172	18 170
4221 Úředníci cestovních kanceláří	10	18 292
4222 Recepční	70	12 880
4223 Telefonisté	48	11 285
4224 Informátoři	55	15 494
5112 Vlakové četky, vlakové čety, průvodčí (vč. palubních průvodčí)	332	20 199
5121 Pracovníci dohlížející nad obsluhujícím personálem, hospodyně	106	13 356
5122 Kuchaři	400	11 383
5123 Čišníci, servírky	132	11 034
5132 Pečovatelé a pomocní ošetřovatelé v zařízeních sociální péče, v nemocnicích	169	10 514
5144 Maséři	27	10 700
5149 Ostatní pracovníci zajišťující osobní služby jinde neuvedení	42	10 088
5161 Hasiči, požárníci	298	21 459
5169 Ostatní pracovníci ochrany a ostrahy jinde neuvedení	1 544	8 621
5211 Prodavači v obchodech	3 125	8 743
6111 Pěstitelé polních plodin	69	11 879
6113 Zahradníci a pěstitelé zahradních plodin a sazenic	49	11 357

**Hrubá měsíční mzda a její složky, diference, placená doba
podle podskupin zaměstnání KZAM-R**

kraj: Moravskoslezský

Diference				Průměr	Vybrané složky hrubé měsíční mzdy					Placená doba
					prémie a odměny	příplatky za přesčas	příplatky ostatní	náhrady	odměny za pohotovost	
1. decil	1. kvartil	3. kvartil	9. decil							
Kč/měs	Kč/měs	Kč/měs	Kč/měs	Kč/měs	%	%	%	%	%	hod/měs
13 059	16 749	24 286	29 852	21 261	18,9	0,2	3,9	10,2	0,1	168,1
13 383	15 960	19 409	21 331	17 802	14,7	0,7	0,9	8,5	0,0	169,0
12 711	14 660	22 366	28 971	20 426	18,5	0,3	3,8	9,4	0,0	166,6
12 910	15 607	21 932	26 029	19 232	16,4	0,3	2,1	10,3	0,0	165,9
12 559	16 753	24 174	28 898	20 859	17,7	0,2	1,2	10,7	0,1	165,9
12 870	16 948	23 755	30 896	21 094	18,3	0,7	2,4	10,7	0,0	165,9
14 422	17 517	24 925	29 621	21 989	16,6	0,2	3,3	10,5	0,0	165,5
13 031	15 369	22 491	28 005	20 124	16,9	0,1	4,1	10,1	0,1	165,7
9 026	9 621	14 482	19 106	12 662	11,8	0,1	3,5	10,2	0,0	165,7
10 254	12 166	15 791	18 084	14 082	14,5	0,2	1,9	10,5	0,2	164,7
8 826	11 949	17 120	19 331	14 794	9,3	0,0	11,0	10,7	0,0	164,6
11 373	13 204	19 746	23 523	17 312	15,7	0,0	4,0	10,2	0,0	165,7
9 327	10 436	15 380	17 447	13 256	17,5	0,3	1,7	10,2	0,0	168,9
11 955	13 867	16 692	19 412	15 798	18,4	0,4	1,3	11,5	0,0	164,5
17 236	17 945	19 530	23 635	19 904	8,7	0,0	13,5	10,1	0,0	166,8
10 790	12 654	17 863	20 895	15 753	16,1	1,6	6,8	9,6	0,3	169,3
12 042	14 534	23 725	29 391	20 251	16,9	2,3	3,2	10,3	0,1	166,7
14 077	16 226	22 479	28 302	20 112	16,7	0,8	7,1	10,1	0,2	171,6
10 816	12 863	17 802	19 111	15 277	11,0	0,3	4,5	10,3	0,0	167,8
12 127	12 969	15 258	16 904	14 303	15,6	0,1	12,1	10,9	0,0	157,7
11 440	12 267	16 704	20 665	14 806	16,6	1,1	0,3	9,4	0,0	165,2
10 499	12 265	16 622	19 941	14 966	15,7	0,1	2,3	10,1	0,1	164,3
12 954	14 694	18 501	21 508	16 654	14,8	0,3	6,2	10,3	0,0	161,1
12 774	13 747	16 249	18 436	15 796	16,9	0,1	9,8	10,2	0,0	153,6
6 961	7 998	10 238	11 552	9 221	8,4	0,0	5,8	10,8	0,0	157,4
15 755	16 582	19 150	20 244	17 884	12,8	1,1	12,0	9,8	0,5	175,6
14 412	14 978	19 167	19 462	17 208	18,1	0,0	2,2	9,7	0,0	165,5
9 906	11 520	15 302	17 911	14 004	11,8	0,4	7,2	9,3	0,0	165,7
8 136	8 824	17 163	22 715	13 596	13,3	0,1	8,8	10,7	0,0	161,7
11 199	12 646	16 308	17 324	15 062	12,8	0,7	9,4	9,7	0,1	172,7
16 405	18 920	21 920	24 579	20 359	17,8	1,8	12,8	9,2	0,1	175,8
9 970	11 535	16 498	20 332	14 678	13,5	0,4	6,0	9,5	0,5	165,3
8 685	9 519	13 281	15 855	11 886	11,2	0,5	6,8	9,8	0,0	165,8
9 237	9 931	12 626	14 787	11 658	10,8	0,7	7,1	9,5	0,0	166,7
8 487	9 475	11 837	13 372	10 756	7,4	0,7	14,5	9,6	0,0	164,7
10 248	10 372	10 881	11 497	10 784	4,2	0,6	4,7	10,9	0,0	161,8
9 393	9 720	10 308	11 801	10 420	9,3	0,1	4,4	9,6	0,0	163,3
17 351	19 986	22 932	25 118	21 290	9,7	1,2	17,6	10,3	1,6	163,9
7 718	8 021	10 968	15 195	10 096	5,2	0,5	11,1	8,9	0,0	162,8
6 946	7 746	10 080	12 125	9 514	9,1	0,2	4,5	8,1	0,0	161,0
8 249	9 507	14 284	17 400	12 253	15,7	3,4	2,0	8,7	0,0	186,1
8 341	9 945	13 933	15 433	11 719	16,6	1,1	2,4	8,2	0,7	168,7

**Hrubá měsíční mzda a její složky, diference, placená doba
podle podskupin zaměstnání KZAM-R**

kraj: **Moravskoslezský**

Podskupiny zaměstnání KZAM-R	Počet zaměstnanců přepočtený podle placených měsíců	Medián
		Kč/měs
6121 Chovatelé hospodářských zvířat (kromě drůbeže a včel)	248	12 399
6141 Dělníci pro pěstění a ošetřování lesa	210	9 616
6142 Dělníci pro těžbu dřeva (kromě obsluhy pojezdových zařízení)	122	13 632
7111 Horníci, lamači pro uhelné doly	3 950	24 742
7113 Horníci pro dobývání nerudných surovin a kamenolamači	11	14 530
7114 Střelmistři	110	30 245
7116 Mechanici báňské záchranné služby	228	35 110
7122 Zedníci, kameníci, omítkáři	867	17 728
7123 Betonáři, dělníci specializovaní na pokládání betonových povrchů	77	16 189
7124 Tesaři a truhláři	391	16 437
7125 Stavební montážníci	35	17 732
7126 Asfaltéři, dlaždiči	28	16 022
7129 Ostatní stavební dělníci hlavní stavební výroby a pracovníci v ostatních oborech	373	15 268
7131 Stavební pokrývači	26	15 007
7134 Izolatéři	26	16 900
7135 Sklenáři	13	13 250
7136 Instalatéři, potrubáři, stavební zámečníci, klempíři	1 001	17 851
7137 Stavební a provozní elektrikáři	396	18 328
7139 Ostatní dělníci zajišťující dokončovací stavební práce a dělníci v příbuzných obor.	45	17 202
7141 Malíři a tapetáři	76	14 497
7142 Lakýrníci a pracovníci v příbuzných oborech	177	16 890
7211 Formíři a jádraři	442	19 746
7212 Svářeči, řezači plamenem a páječi	1 423	18 448
7213 Výrobci a opraváři výrobků a dílů z plechů	342	19 109
7214 Montéři kovových konstrukcí	402	19 111
7215 Montéři lan a zdvihacích zařízení (např. na lodích, letadlech)	37	18 349
7217 Montéři-kotláři	55	16 131
7221 Kováři, obsluha kovacích lisů, obsluha bucharů	581	18 922
7222 Nástrojaři, kovomodeláři, kovodělníci, zámečníci	7 184	19 181
7223 Seřizovači a obsluha obráběcích strojů (kromě automatických a poloautomatických)	3 519	19 204
7224 Brusíči, leštiči a ostříči nástrojů	421	15 972
7231 Mechanici a opraváři motorových vozidel	889	17 274
7234 Mechanici a opraváři kolejových vozidel	835	19 367
7235 Mechanici a opraváři obráběcích, zemědělských strojů a průmyslového zařízení	2 592	22 666
7239 Ostatní mechanici a opraváři strojů a zařízení bez elektro jinde neuvedení	1 121	21 254
7241 Elektromechanici, opraváři a seřizovači různých typů elektrických zařízení	4 115	21 352
7242 Mechanici, opraváři a seřizovači elektrických částí aut, letadel, lodí	393	17 744
7243 Mechanici, seřizovači, opraváři elektronických zařízení	1 577	16 917
7244 Telefonní a telegrafní mechanici, montéři a opraváři	139	17 195
7245 Montéři a opraváři rozhlasových a TV přijímačů, magnetofonů	20	16 147
7246 Montéři a opraváři silnoproudých elektrických vedení	518	19 624
7247 Montéři a opraváři slaboproudých elektrických vedení	16	12 259

**Hrubá měsíční mzda a její složky, diferenciaci, placená doba
podle podskupin zaměstnání KZAM-R**

kraj: Moravskoslezský

Diferenciace				Průměr	Vybrané složky hrubé měsíční mzdy					Placená doba
					1. decil	1. kvartil	3. kvartil	9. decil	prémie a odměny	
Kč/měs	Kč/měs	Kč/měs	Kč/měs	Kč/měs	%	%	%	%	%	hod/měs
9 583	10 675	14 530	16 459	12 749	14,0	2,1	7,0	9,8	0,0	180,3
8 084	8 789	10 647	12 236	10 010	2,6	0,2	0,8	11,6	0,0	170,2
10 628	11 759	15 188	17 671	13 737	4,8	0,4	2,0	16,5	0,0	166,5
14 538	19 675	29 035	32 920	24 473	22,6	1,9	7,9	15,7	0,1	167,0
10 557	13 730	18 083	20 708	15 534	10,9	0,0	3,8	19,2	0,0	162,6
24 733	26 722	34 628	36 684	30 376	12,0	3,8	5,7	15,0	0,4	178,2
27 681	31 335	39 434	42 326	35 112	12,6	4,5	20,3	14,7	2,8	175,9
13 113	15 274	21 441	25 345	18 467	15,6	1,0	8,6	12,9	0,0	169,9
12 334	14 543	19 056	25 762	17 536	30,4	4,3	3,0	11,1	0,0	184,4
12 933	14 315	19 214	22 252	16 968	16,3	2,0	4,4	11,6	0,1	174,6
11 944	13 845	19 905	26 295	17 352	16,5	7,1	1,9	9,5	0,0	191,3
12 883	13 713	18 729	21 719	16 570	26,4	1,1	4,0	9,5	0,2	174,3
11 457	12 795	18 336	21 018	15 748	22,4	2,3	6,3	12,7	0,0	178,2
8 833	13 385	16 603	19 000	14 548	17,5	0,1	2,4	12,5	0,0	171,5
13 673	15 367	18 427	21 356	16 964	20,5	1,5	3,1	12,0	0,3	174,1
8 300	8 652	14 299	15 147	12 525	16,7	2,0	3,0	10,9	0,0	174,1
13 766	15 722	20 184	22 806	18 071	15,6	1,3	4,5	10,6	1,5	170,8
13 660	15 941	21 614	23 735	18 635	13,7	2,3	5,9	10,9	1,1	173,2
11 893	14 768	21 489	24 329	18 049	14,9	0,6	3,7	10,4	2,7	170,1
11 953	13 125	15 818	17 111	14 659	18,0	0,8	3,1	11,5	0,0	167,2
11 027	13 940	19 772	22 222	16 824	16,1	1,4	8,2	11,6	0,0	170,8
14 030	17 288	22 185	25 191	19 683	11,8	1,7	12,1	12,5	0,0	172,6
13 533	15 959	21 179	23 917	18 672	13,9	2,2	9,4	12,1	0,1	172,7
14 538	16 882	21 397	24 613	19 424	11,7	1,9	7,2	12,1	0,0	174,7
14 469	16 848	21 935	25 042	19 464	9,7	2,9	5,9	11,7	0,1	178,1
14 987	17 063	21 304	26 890	19 648	9,7	1,3	8,7	11,1	4,5	171,8
14 150	15 119	17 765	20 922	16 882	8,1	2,6	17,4	9,9	0,0	176,1
14 981	17 091	21 423	23 971	19 380	14,8	1,7	12,6	12,1	0,0	172,8
13 419	15 877	22 881	26 833	19 797	13,9	1,9	7,8	11,6	0,4	170,6
14 353	16 502	22 224	25 605	19 859	13,1	1,9	8,0	10,9	0,0	172,2
9 837	12 959	18 850	21 643	15 974	11,3	1,6	10,6	10,9	0,1	170,4
13 129	15 124	19 431	21 210	17 307	18,5	0,8	4,4	12,1	0,2	167,4
13 704	16 314	21 585	22 814	18 848	15,8	0,9	9,4	11,4	0,3	170,2
14 359	18 097	26 681	30 602	22 622	21,6	2,0	8,0	13,8	0,2	172,3
14 684	18 095	25 030	28 361	21 612	23,1	2,2	7,4	10,0	0,0	171,1
13 966	17 899	25 135	29 343	21 716	15,3	1,6	9,3	12,0	0,5	169,5
12 827	15 220	19 939	21 727	17 565	16,7	0,7	6,9	10,9	0,5	168,6
13 557	14 704	19 828	23 599	17 703	9,7	4,1	10,8	10,4	0,2	165,1
12 704	14 692	19 917	21 905	17 295	18,8	0,8	4,1	11,8	1,5	169,2
11 858	13 695	24 106	27 107	18 865	15,4	0,2	12,4	10,6	0,2	166,6
14 394	17 133	23 491	27 260	20 429	16,8	1,0	5,3	11,0	3,1	170,8
8 723	10 114	12 704	19 375	12 501	5,6	0,5	6,3	8,9	0,0	167,4

**Hrubá měsíční mzda a její složky, diference, placená doba
podle podskupin zaměstnání KZAM-R**

kraj: Moravskoslezský

Podskupiny zaměstnání KZAM-R	Počet zaměstnanců přepočtený podle placených měsíců	Medián
		Kč/měs
7311 Výrobci, mechanici a opraváři přesných přístrojů a zařízení	210	19 983
7324 Malíři skla a keramiky a pracovníci v příbuzných oborech (vč. výrobců zrcadel)	37	9 489
7341 Tiskaři, sazeči (kromě obsluhy tiskárenských strojů)	72	15 318
7344 Fotografové a pracovníci v příbuzných oborech	36	16 058
7345 Knihvazači a pracovníci v příbuzných oborech	103	11 899
7411 Zpracovatelé masa, ryb vč. uzenářů a konzervovačů masa a ryb	399	13 052
7412 Zpracovatelé pekárenských a cukrářských výrobků	542	10 366
7419 Ostatní zpracovatelé - výrobci potravinářských výrobků jinde neuvedení	202	10 993
7421 Impregnační a úpraváři dřeva	68	12 465
7422 Umělečtí truhláři, řezbáři, výrobci a opraváři výrobků ze dřeva vč. opravářů	186	17 433
7433 Dámští a pánští krejčí a kloboučníci včetně opravářů oděvů	36	8 287
7435 Modeláři a střihači textilu, kůží a podobných materiálů	39	11 357
7436 Švadleny, vyšivači a pracovníci v příbuzných oborech	150	7 801
7437 Čalouníci a pracovníci v příbuzných oborech (včetně autočalouníků)	53	12 230
7439 Ostatní dělníci při výrobě textilu, oděvů a výrobků z kůží, kožešin	136	9 629
8111 Obsluha důlního zařízení a razících štítů	2 208	29 349
8112 Obsluha zařízení pro úpravu rudných a nerudných surovin	1 108	17 339
8113 Vrtaři, jeřábčníci při ropných nebo plynových vrtech a dělníci v příbuzných oborech	57	17 200
8121 Obsluha zařízení při hutní výrobě kovů obsluha pecí a konvertorů	2 472	23 261
8122 Obsluha zařízení ve slévárství (taviči, slévači)	875	18 737
8123 Obsluha zařízení na tepelné zpracování kovů	589	19 670
8124 Obsluha zařízení na tažení a protlačování kovů	702	16 736
8125 Obsluha zařízení na tváření kovů ve válcovnách	4 600	21 658
8126 Obsluha zařízení na úpravu kovového odpadu	12	15 097
8139 Obsluha ostatních zařízení na výrobu skla a keramiky	96	14 613
8141 Obsluha pily a jiného zařízení na zpracování dřeva	26	10 542
8149 Obsluha ostatních zařízení na zpracování dřeva a v papírnách jinde neuvedená	61	11 942
8151 Obsluha drtičů, mlýnů a míchadel při chemické výrobě	59	18 420
8153 Obsluha filtrů a třídačů (včetně výparníků, podtlakových nádob)	30	16 043
8154 Obsluha chemických destilačních kolon a reaktorů	140	22 128
8155 Obsluha zařízení na zpracování ropy a zemního plynu	95	18 514
8159 Obsluha ostatních zařízení při chemické výrobě jinde neuvedená	1 557	22 619
8161 Obsluha zařízení při výrobě a rozvodu elektřiny	746	22 153
8162 Obsluha parních turbín, ohřivačů a motorů	667	18 545
8163 Obsluha zařízení při úpravě, čištění a rozvodu vody	876	18 231
8171 Obsluha automatických nebo poloautomatických montážních linek	281	15 663
8172 Obsluha průmyslových robotů	79	20 118
8180 Obsluha strojů a zařízení pro práce na železničním svršku	301	17 282
8211 Obsluha automatických nebo poloautomatických obráběcích strojů (kromě 722)	1 099	17 905
8212 Obsluha strojů na výrobu maltovin, vápna, cementu, prefabrikátů	240	13 138
8223 Obsluha strojů při konečné úpravě a nanášení ochranných povlaků	298	16 371
8229 Obsluha strojů na výrobu chemických výrobků jinde neuvedená	112	19 434

**Hrubá měsíční mzda a její složky, diferenciaci, placená doba
podle podskupin zaměstnání KZAM-R**

kraj: Moravskoslezský

Diferenciace				Průměr	Vybrané složky hrubé měsíční mzdy					Placená doba
					1. decil	1. kvartil	3. kvartil	9. decil	prémie a odměny	
Kč/měs	Kč/měs	Kč/měs	Kč/měs	Kč/měs	%	%	%	%	%	hod/měs
14 334	17 335	23 286	25 360	20 193	13,3	1,0	9,3	11,0	1,4	167,9
7 845	8 290	11 421	17 596	10 801	8,6	1,3	3,9	10,3	0,0	169,4
9 783	11 570	20 686	24 461	17 105	13,3	0,8	5,4	9,3	0,2	168,0
11 187	14 038	19 788	24 277	17 549	15,7	0,3	2,8	8,8	0,0	167,5
8 887	10 414	12 822	13 760	11 621	12,3	2,4	4,8	8,5	0,0	174,4
9 349	10 837	15 392	17 373	13 395	18,8	0,9	3,8	10,3	0,1	177,8
8 336	9 125	11 773	13 300	10 674	11,0	1,3	8,0	10,0	0,0	173,2
7 800	9 371	12 514	15 338	11 366	18,0	6,3	3,3	9,9	0,1	173,9
10 189	11 155	13 863	19 615	13 605	23,1	0,7	3,2	9,8	0,0	167,1
10 982	13 804	20 093	23 720	17 388	16,0	2,2	5,4	11,1	0,0	173,7
7 194	7 919	8 798	10 262	8 683	6,6	0,4	1,1	12,2	0,0	166,6
7 990	9 733	12 351	13 611	11 146	19,5	0,8	2,9	13,7	0,0	164,9
4 607	5 949	9 100	10 035	7 639	10,3	0,6	0,5	12,6	0,0	155,6
7 999	9 057	16 106	17 752	12 654	16,4	1,2	3,0	11,1	0,0	166,7
8 080	8 578	11 377	13 861	10 244	14,8	1,0	6,2	10,6	0,6	169,0
19 036	23 310	34 122	38 643	29 258	24,6	1,8	7,3	13,4	0,2	171,2
12 783	14 422	20 913	23 498	17 763	15,8	1,2	13,9	12,3	0,1	167,2
10 568	15 022	19 267	21 209	16 885	16,9	2,5	5,7	13,4	0,0	179,2
16 680	20 416	25 267	27 823	22 717	13,0	0,3	16,1	11,2	0,0	163,5
13 423	16 030	20 920	23 832	18 757	11,3	1,4	17,4	11,4	0,1	172,8
15 621	17 386	21 878	24 551	19 913	8,5	1,4	17,7	10,5	0,0	171,1
12 194	13 030	20 203	22 337	17 038	5,8	1,6	24,1	11,2	0,0	169,4
17 443	19 556	24 057	26 701	21 957	12,1	0,8	14,8	11,1	0,0	166,0
9 193	11 359	16 006	17 248	13 496	8,6	0,2	5,7	6,9	0,0	161,8
12 029	12 971	16 336	18 066	14 724	16,1	0,6	5,8	13,2	0,1	165,9
7 848	9 476	14 931	15 964	11 732	14,4	1,0	0,4	13,1	0,0	169,6
10 455	10 903	13 643	16 091	12 836	20,8	0,5	3,4	10,7	0,0	171,2
14 100	15 180	19 862	22 224	18 311	9,7	1,9	6,1	12,1	0,0	165,9
13 956	14 645	18 175	19 399	16 474	14,8	2,8	9,1	10,0	0,0	172,8
18 783	20 387	23 952	25 357	22 137	4,4	1,4	13,4	9,4	0,0	167,8
11 813	12 683	21 531	25 385	18 080	13,7	1,1	16,9	10,3	0,1	169,0
16 238	19 871	24 948	27 308	22 216	13,4	0,1	11,7	13,7	0,0	155,1
16 859	19 602	24 574	27 456	22 070	8,4	0,8	16,4	11,2	0,3	165,3
11 823	15 126	22 189	24 437	18 459	10,9	1,2	15,6	11,4	0,1	168,2
12 758	15 016	21 357	24 185	18 289	11,3	0,8	11,6	9,8	0,2	165,9
11 661	13 512	18 960	24 205	16 794	18,0	1,5	6,5	10,3	0,1	169,1
16 414	18 301	22 178	27 669	20 810	19,1	1,5	10,7	11,4	0,0	172,8
14 715	15 792	19 748	21 981	17 955	20,1	1,5	5,0	11,1	1,1	172,4
12 663	15 196	21 531	25 346	18 629	13,8	1,9	11,0	10,9	0,2	170,0
9 761	10 640	15 617	17 966	13 499	22,6	1,3	10,7	11,8	0,0	169,1
11 434	13 314	19 538	22 245	16 653	13,1	2,7	11,6	10,3	0,1	172,4
16 229	17 648	22 564	24 230	20 036	2,2	0,6	11,1	11,0	0,0	163,2

**Hrubá měsíční mzda a její složky, diference, placená doba
podle podskupin zaměstnání KZAM-R**

kraj: Moravskoslezský

Podskupiny zaměstnání KZAM-R	Počet zaměstnanců přepočtený podle placených měsíců	Medián
		Kč/měs
8231 Obsluha strojů na výrobu pryžových výrobků (např. obuvi, pneumatik)	774	17 451
8232 Obsluha strojů na výrobu plastových výrobků (vč. laminování)	714	14 566
8251 Obsluha tiskárenských strojů	287	15 903
8252 Obsluha automatických a poloautomatických knihvazačských strojů	94	14 864
8253 Obsluha strojů na výrobu předmětů z lepenky (vč. kartonáže)	331	18 302
8254 Obsluha kopírovacích strojů	36	13 392
8261 Obsluha strojů na úpravu vláken, dopřádání a navíjení příze	286	11 064
8262 Obsluha tkacích a pletacích strojů	422	11 014
8263 Obsluha šicích a vyšívacích strojů	247	11 247
8264 Obsluha strojů na bělení, barvení, čištění, praní, žehlení textilu	305	10 643
8271 Obsluha strojů na zpracování a konzervování masa a ryb	26	9 620
8273 Obsluha strojů na mletí zrn a koření	29	13 712
8274 Obsluha strojů na zpracování mouky, výrobu pečiva, čokolády a cukrovinek	456	16 499
8281 Montážní dělníci montující mechanická zařízení (stroje, vozidla)	1 831	17 598
8282 Montážní dělníci montující elektrická zařízení	270	18 028
8284 Montážní dělníci montující výrobky z kovů, pryže a plastů	367	12 537
8290 Obsluha jiných stacionárních zařízení a ostatní montážní dělníci	235	17 646
8311 Strojvedoucí	1 041	24 014
8312 Řidiči kolejových motorových vozíků a drezín	34	21 516
8313 Dělníci zabezpečující sestavování vlaků (brzdaři, výhybkáři)	1 267	18 207
8314 Dělníci zabezpečující jízdu vlaků v mezistaničních úsecích	475	17 630
8321 Řidiči osobních a malých dodávkových automobilů, taxikáři	202	15 840
8323 Řidiči autobusů, trolejbusů a tramvají	2 586	17 956
8324 Řidiči nákladních automobilů a tahačů	1 599	17 319
8326 Řidiči speciálních vozidel	223	16 913
8331 Obsluha zemědělských a lesních strojů	267	15 151
8332 Obsluha zemních a příbuzných strojů	580	19 450
8333 Obsluha jeřábů, zdvihacích a podobných manipulačních zařízení	1 736	19 283
8334 Obsluha vysokozdvíhacích a ostatních motorových vozíků	693	15 840
9132 Pomocníci a uklízeči v kancelářích, hotelích, nemocnicích a jiných zařízeních	1 519	8 989
9141 Domovníci, správci domu	120	14 310
9151 Poslíčci, nosiči zavazadel a doručovatelé	11	10 039
9152 Vrátní, hlídači, uváděči a šatnářky	510	10 023
9161 Sběrači odpadků, popeláři	270	14 343
9162 Metaři, čističi záchodků, žump, kanálů a podobných zařízení	72	14 563
9169 Ostatní pracovníci v příbuzných oborech jinde neuvedení	46	7 986
9211 Pomocní a nekvalifikovaní dělníci v zemědělství	47	12 440
9212 Pomocní a nekvalifikovaní dělníci v lesnictví	35	11 550
9311 Pomocní a nekvalifikovaní dělníci v dolech a lomech a v příbuzných oborech	856	22 468
9312 Pomocní a nekvalifikovaní dělníci na stavbách a údržbě silnic, přehrad	25	12 112
9313 Pomocní a nekvalifikovaní dělníci na stavbách budov	24	12 951
9314 Figuranti v zeměměřičství a pomocníci při geodetických a kartografických pracích	27	19 473

**Hrubá měsíční mzda a její složky, diference, placená doba
podle podskupin zaměstnání KZAM-R**

kraj: Moravskoslezský

Diference				Průměr	Vybrané složky hrubé měsíční mzdy					Placená doba
1. decil	1. kvartil	3. kvartil	9. decil		prémie a odměny	příplatky za přesčas	příplatky ostatní	náhrady	odměny za pohotovost	
Kč/měs	Kč/měs	Kč/měs	Kč/měs	Kč/měs	%	%	%	%	%	hod/měs
13 245	14 602	19 831	22 132	17 579	8,5	1,3	10,4	10,1	0,1	166,9
9 790	11 298	19 639	21 651	15 333	18,3	2,6	14,3	11,3	0,0	172,0
10 244	12 172	26 162	32 680	19 427	15,8	1,3	10,2	9,2	0,0	169,5
11 137	12 547	18 453	25 840	16 715	22,5	4,8	6,0	8,0	0,0	178,4
13 638	15 377	21 649	24 582	18 628	27,2	0,1	12,0	10,0	0,0	163,0
10 392	11 654	15 612	16 559	13 903	13,9	0,1	6,3	10,9	0,3	165,5
8 756	9 699	12 557	13 563	11 205	19,4	1,2	6,0	12,3	0,0	168,0
8 453	9 458	12 094	12 772	10 783	10,9	0,9	16,0	11,2	0,0	165,9
8 277	9 761	12 159	13 139	11 058	21,0	1,2	3,9	14,5	0,0	168,8
7 996	8 878	12 261	14 319	10 905	14,5	0,9	10,3	10,5	0,0	169,3
9 114	9 182	11 215	13 984	10 632	22,4	0,4	7,3	9,0	0,0	165,2
11 101	12 154	16 095	16 705	13 830	29,7	2,0	4,2	9,3	0,0	186,7
11 541	13 643	18 226	19 850	15 986	8,6	1,3	10,3	8,3	0,0	167,6
11 824	15 186	19 335	21 041	17 054	17,8	2,1	8,2	10,7	0,0	170,4
12 929	15 577	20 886	23 643	18 159	14,6	0,7	0,3	13,3	0,7	170,5
9 818	11 031	15 474	17 102	13 099	23,2	0,7	2,7	11,3	0,0	166,9
11 589	14 567	21 493	24 430	17 964	11,4	1,4	11,4	10,8	0,1	171,0
21 282	22 741	25 034	26 424	23 782	17,0	1,2	13,5	11,2	0,0	170,7
18 964	20 052	24 359	25 727	21 852	26,9	1,9	6,2	13,6	0,3	171,6
15 599	17 088	19 970	21 981	18 532	14,4	1,1	14,6	10,0	0,3	170,9
15 635	16 380	19 437	22 138	18 212	14,7	1,1	14,4	9,5	0,4	172,3
11 157	13 477	19 603	23 564	16 787	17,7	1,3	3,7	9,9	0,3	171,4
15 755	16 758	19 310	20 944	18 164	14,5	3,1	8,3	8,8	0,0	187,5
13 222	15 317	19 853	22 206	17 629	18,5	2,0	5,6	10,6	0,2	178,5
11 749	13 467	20 167	23 622	17 132	22,3	2,2	5,3	9,8	0,4	174,8
10 119	13 047	17 158	18 873	15 013	19,4	2,3	2,7	9,4	0,1	183,9
14 874	17 064	21 461	23 758	19 396	20,6	1,6	8,2	11,5	0,2	172,2
13 647	16 258	21 799	24 400	19 071	11,0	1,6	13,1	11,3	0,0	169,9
11 287	13 146	18 256	20 758	15 982	14,5	1,9	8,6	10,2	0,0	169,9
7 368	8 016	10 285	11 480	9 286	9,6	0,4	5,3	9,2	0,0	164,8
9 203	11 557	15 526	17 342	13 753	17,2	0,3	5,9	10,7	0,0	169,9
8 243	9 209	12 031	14 030	10 534	13,3	0,0	1,0	11,4	0,0	162,4
7 580	8 188	12 535	14 099	10 568	9,9	1,1	12,3	9,1	0,2	169,8
10 246	12 064	16 165	18 080	14 108	21,0	1,0	9,0	11,2	0,0	173,1
9 950	11 928	17 318	18 613	15 004	19,4	0,6	4,1	12,2	1,4	169,8
7 449	7 614	10 300	11 198	9 050	11,7	0,2	3,7	6,8	0,4	174,3
9 035	10 152	14 441	15 707	12 810	16,1	1,6	1,8	9,7	0,0	184,4
7 960	10 959	13 402	14 281	11 661	5,8	0,2	1,1	11,0	0,0	167,3
15 594	18 500	26 077	28 806	22 520	24,8	2,2	7,5	15,3	0,3	170,9
7 777	9 259	13 631	13 993	11 579	19,1	0,6	4,1	11,8	0,2	164,7
9 689	12 027	16 517	17 263	13 783	26,4	1,6	1,2	9,2	0,0	179,5
12 745	15 988	21 613	22 533	18 461	29,0	0,8	3,3	15,0	0,0	164,0

**Hrubá měsíční mzda a její složky, diferenciacce, placená doba
podle podskupin zaměstnání KZAM-R**

kraj: **Moravskoslezský**

Podskupiny zaměstnání KZAM-R	Počet zaměstnanců přepočtený podle placených měsíců	Medián
		Kč/měs
9315 Pomocní a nekvalifikovaní pracovníci při geologickém a jiném průzkumu	21	15 757
9321 Pomocní a nekvalifikovaní montážní a manipulační dělníci	3 342	12 276
9322 Ruční baliči a pytlovači	185	12 983
9323 Dělníci nádvorní skupiny (pomocní montéři)	301	12 550
9331 Řidiči vozidel poháněných ručně nebo nožně	368	10 909
9332 Obsluha povozů a zařízení poháněných zvířaty	49	12 789
9333 Vazači a nosiči břemen, přístavní dělníci (dokaři)	216	15 047
9339 Pomocní a nekvalifikovaní pracovníci v dopravě, ve skladech, v telekomunikacích	1 684	13 409

**Hrubá měsíční mzda a její složky, diferenciacce, placená doba
podle podskupin zaměstnání KZAM-R**

kraj: Moravskoslezský

Diferenciace				Průměr	Vybrané složky hrubé měsíční mzdy					Placená doba
					1. decil	1. kvartil	3. kvartil	9. decil	prémie a odměny	
Kč/měs	Kč/měs	Kč/měs	Kč/měs	Kč/měs	%	%	%	%	%	hod/měs
11 934	13 527	17 786	19 267	15 753	17,9	2,4	3,0	13,0	0,0	182,0
9 526	10 586	15 073	17 599	13 078	12,9	1,1	8,1	10,4	0,0	168,2
8 700	10 393	15 560	17 338	13 004	11,9	1,1	12,0	11,3	0,0	167,8
8 523	9 611	13 748	15 022	12 131	12,2	0,2	3,6	9,6	0,2	164,3
8 452	9 573	12 498	13 845	11 049	29,5	1,2	15,7	3,0	0,0	166,7
9 086	10 584	14 671	16 389	12 764	1,9	0,0	0,4	15,0	0,0	167,2
10 827	12 465	17 481	19 386	15 170	10,5	1,6	9,8	11,0	0,0	171,8
9 058	10 739	15 654	18 248	13 500	13,0	0,7	4,9	11,2	0,4	166,8

**Průměrná měsíční odpracovaná a neodpracovaná doba zaměstnanců
podle podskupin zaměstnání KZAM-R**

kraj: Moravskoslezský

Podskupiny zaměstnání KZAM-R	Počet zaměstnanců přečtený podle eviden. měsíců	Odpracovaná doba		Neodpracovaná doba		
		celkem	z toho přesčas	celkem	z toho	
					nemoc	dovolená
		hod/měs	hod/měs	dnů/měs	dnů/měs	dnů/měs
1210 Ředitelé a prezidenti velkých organizací, podniků	209	149,3	0,0	2,2	0,1	1,9
1221 Ved. pracovníci v zemědělství, lesnictví, rybář. a mysliv.	68	153,2	1,7	2,5	0,8	1,5
1222 Vedoucí pracovníci v průmyslu (ve výrobě)	1 080	146,0	2,1	2,6	0,3	2,0
1223 Vedoucí pracovníci ve stavebnictví a zeměměřictví	134	150,0	0,4	2,7	0,8	1,7
1224 Vedoucí pracovníci ve velkoobchodě a v maloobchodě	1 162	145,3	0,6	2,9	0,7	1,9
1226 Ved. pracovníci v dopr., skladování, telekom. a na pošt. úř.	552	138,8	0,6	3,1	0,6	2,2
1227 Ved. prac. v organ.zaměřených na poskytování obch.služ.	214	145,3	0,2	2,7	0,4	2,1
1229 Ved. pracovních dílčích celků jinde neuved. (kult.,zdrav.)	238	144,2	1,1	2,9	0,3	2,3
1231 Vedoucí pracovníci finančních a hospodářských útvarů	585	146,3	0,2	2,5	0,2	2,0
1232 Ved. prac. personálních útvarů a útvarů průmysl. vztahů	159	143,8	0,1	2,7	0,4	2,0
1233 Vedoucí pracovníci odbytových útvarů (vč. průzkumu trhu)	330	148,4	0,8	2,4	0,2	2,0
1234 Ved. prac. reklamních útvarů a útvarů pro styk s veřejností	28	147,8	0,1	2,5	0,5	1,9
1235 Vedoucí pracovníci zásobovacích útvarů	120	146,2	0,4	2,4	0,2	2,0
1236 Vedoucí pracovníci výpočetních útvarů	113	145,4	0,6	2,4	0,2	2,0
1237 Vedoucí pracovníci výzkumných a vývojových útvarů	183	146,2	0,4	2,3	0,2	2,0
1239 Vedoucí pracovníci ostatních útvarů jinde neuvedení	417	143,4	0,3	2,8	0,4	2,1
1311 Vedoucí, ředitelé v zemědělství, lesnictví, rybářství	39	158,5	0,0	1,8	0,1	1,7
1312 Vedoucí, ředitelé v průmyslu (ve výrobě)	125	145,8	0,2	2,4	0,2	2,0
1313 Vedoucí, ředitelé ve stavebnictví a zeměměřictví	43	150,8	1,0	2,6	0,7	1,8
1314 Vedoucí, ředitelé ve velkoobchodu a maloobchodu	375	144,2	0,8	2,8	0,6	1,7
1315 Vedoucí, ředitelé v restauracích a hotelích	12	159,9	2,8	1,8	0,3	1,5
1316 Vedoucí v dopravě, sklad., telekomun. a na pošt. úřadech	114	143,9	1,2	3,0	0,4	2,1
1318 Vedoucí, ředitelé pečovatelských, úklidových a pod. služ.	13	148,2	0,0	2,2	0,3	1,7
1319 Vedoucí, ředitelé malých organizací ostatní (kult.,zdrav.)	26	150,7	0,2	2,4	0,3	1,9
2111 Fyzikové a astronomové	79	149,2	1,0	1,9	0,1	1,7
2113 Chemici	45	140,2	1,0	3,0	0,7	2,0
2114 Geologové, geofyzici, geodeti, hydrologové apod.	63	149,2	3,6	2,8	0,4	2,1
2119 Ostatní vědci a odborníci v příbuz. oborech jinde neuved.	79	149,6	1,6	2,4	0,3	1,8
2131 Projektanti a analytici výpočetních systémů	179	145,4	1,7	2,6	0,3	2,1
2132 Programátoři	325	146,6	0,9	2,6	0,4	2,0
2139 Ostatní odborníci zabývající se výp. tech. jinde neuvedení	411	148,5	0,8	2,4	0,3	1,9
2141 Hlavní architekti, architekti a plánovači měst, urbanisté	21	141,0	0,1	3,6	1,2	2,1
2142 Projektanti staveb a areálů, stavební inženýři	187	145,5	0,9	2,8	0,7	1,8
2143 Projektanti elektrotechnických zařízení, elektroinženýři	246	143,2	2,2	2,9	0,5	2,1
2144 Projektanti elektronických syst. a telekomunikačních sítí	60	148,3	1,1	2,7	0,5	2,0
2145 Projektanti a konstruktéři strojních zařiz., strojní inženýři	1 008	148,7	4,1	2,4	0,4	1,8
2146 Chemičtí inženýři, technologové	88	142,1	0,4	2,8	0,5	2,0
2147 Důlní a hutní inženýři, technologové, metalurgové	586	144,7	2,8	2,7	0,4	2,0
2149 Ostatní architekti, projektanti, konstrukt.a techn.inženýři	267	143,9	1,5	2,7	0,5	2,0
2211 Bakteriologové, biologové, ekologové, zoologové	70	143,2	0,1	2,8	0,6	2,0
2213 Agronomové, šlechtitelé a odborníci v příbuzných oborech	24	159,4	0,0	1,7	0,2	1,4
2221 Lékaři, ordináři (kromě zubních lékařů)	224	148,7	8,9	3,1	0,6	2,2

**Průměrná měsíční odpracovaná a neodpracovaná doba zaměstnanců
podle podskupin zaměstnání KZAM-R**

kraj: Moravskoslezský

Podskupiny zaměstnání KZAM-R	Počet zaměstnanců přečtený podle eviden. měsíců	Odpracovaná doba		Neodpracovaná doba		
		celkem	z toho přesčas	celkem	z toho	
					nemoc	dovolená
		hod/měs	hod/měs	dnů/měs	dnů/měs	dnů/měs
2311 Vědeckopedagogičtí pracovníci	1 266	138,3	0,0	4,3	0,4	3,6
2411 Odborní pracov. na úseku účetnictví, financí, daní, apod.	581	144,8	1,0	2,6	0,3	2,0
2412 Odbor. pracovníci na úseku zaměstnaneckých, pers. věcí	138	144,8	1,4	2,7	0,4	2,0
2413 Odborní pracovníci v bankovníctví a pojišťovnictví	837	141,2	0,6	3,3	0,8	2,1
2419 Ostatní odborní pracovníci v oblasti podnikání	645	146,7	2,6	2,6	0,4	1,9
2421 Právníci, právní poradci (mimo advokacie a soudnictví)	83	144,4	0,1	2,6	0,5	1,9
2432 Odborní pracovníci knihoven (kromě řadových)	26	140,0	0,0	4,0	1,6	2,2
2433 Odborní pracovníci v informacích (např. vti)	21	147,3	0,1	2,6	0,4	1,6
2441 Ekonomové - vědečtí pracovníci, specialisté, experti	465	144,3	1,0	2,7	0,4	2,0
2451 Spisovatelé, autoři, kritikové, novináři, redaktori	84	152,0	0,0	2,4	0,4	1,8
2452 Sochaři, malíři, umělečtí restaurátoři, grafici a výtvarníci	23	147,8	0,9	2,2	0,4	1,7
2470 Odborní administrativní pracovníci jinde neuvedení	231	146,5	0,9	2,6	0,4	2,0
3111 Technici ve fyzikálních a příbuzných oborech	176	144,0	3,7	3,5	1,1	1,9
3112 Stavební technici	667	147,5	2,3	2,8	0,7	1,8
3113 Elektrotechnici	731	146,9	5,3	2,9	0,6	2,0
3114 Elektronici a technici v radiokomunikacích a telekomunik.	141	146,6	2,6	2,8	0,6	1,9
3115 Strojírenští technici	1 672	146,4	4,6	2,8	0,5	2,0
3116 Chemičtí technici	370	143,2	3,4	2,9	0,6	2,0
3117 Důlní a hutní technici	1 890	148,1	8,4	3,0	0,5	2,3
3118 Technici v kartografii, kresličtí a zeměměřiči	243	144,5	2,0	2,7	0,5	2,0
3119 Ostatní techničtí pracovníci jinde neuvedení	2 421	146,1	3,3	2,8	0,6	1,9
3121 Poradci ve výpočetní technice	148	144,6	0,3	2,6	0,4	1,9
3122 Operátoři a obsluha výpočetní techniky	487	146,9	1,1	2,7	0,7	1,9
3123 Operátoři průmyslových robotů, ne strojů	20	138,1	4,6	3,9	1,8	1,8
3129 Ostatní technici ve výpočetní technice jinde neuvedení	88	147,2	0,6	2,8	0,5	2,0
3133 Obsluha vysílacího a telekomunikačního zařízení	18	143,7	0,5	3,6	1,2	2,2
3134 Obsluha lékařských zařízení	41	155,8	18,7	3,2	0,8	2,4
3151 Kolaudační technici a technici protipožární ochrany	90	142,0	3,9	2,8	0,6	1,9
3152 Bezpečnostní tech.a tech. pro kontrolu zdravotní nezávad.	800	143,6	2,4	2,9	0,6	2,0
3160 Technici železničního provozu	659	147,3	5,1	3,4	0,6	2,5
3211 Technici a laboranti v oblasti biologie a v příbuz. oborech	89	152,2	9,4	2,9	0,8	2,0
3212 Technici v agronomii, v lesnictví a v zemědělství	382	151,2	0,1	2,4	0,5	1,8
3223 Dietetici a odborníci na výživu	11	138,9	2,8	3,4	1,4	1,9
3226 Rehabilitační a fyzioterapeutičtí pracovníci	113	140,2	1,1	3,0	1,1	1,8
3231 Ošetřovatelé, všeobecné zdravotní sestry	706	141,2	4,3	3,2	1,1	2,0
3342 Pedagogové v oblasti dalšího vzdělávání	19	131,2	0,5	4,2	0,9	2,0
3412 Pojišťovací agenti	166	142,0	0,0	3,1	1,0	2,0
3415 Obchodní cestující, prof. poradci v obchodě, obch.zástupci	557	147,5	0,4	2,6	0,5	1,9
3416 Nákupčí	806	143,0	1,2	2,9	0,6	1,9
3417 Odhadci a zbožíznalci	52	145,7	2,0	2,8	0,6	1,9
3419 Ostatní pracovníci - obchodní zprostředkovatelé jinde n.	40	142,9	0,2	2,8	0,5	2,0
3421 Obchodní agenti	807	143,2	0,4	2,8	0,6	1,9

**Průměrná měsíční odpracovaná a neodpracovaná doba zaměstnanců
podle podskupin zaměstnání KZAM-R**

kraj: Moravskoslezský

Podskupiny zaměstnání KZAM-R	Počet zaměstnanců přečtený podle eviden. měsíců	Odpracovaná doba		Neodpracovaná doba		
		celkem	z toho přesčas	celkem	z toho	
					nemoc	dovolená
		hod/měs	hod/měs	dnů/měs	dnů/měs	dnů/měs
3422 Odbytoví a přepravní agenti	909	144,1	1,4	3,1	0,7	2,1
3429 Ostatní obchodní agenti a makléři jinde neuvedení	13	147,7	3,4	2,8	0,5	1,7
3431 Odborné sekretářky, sekretáři	337	144,4	0,6	2,9	0,8	1,9
3433 Prac. v oblasti účetnictví, fakturace, rozpočet., kalkulace	2 593	143,9	0,9	2,9	0,6	2,0
3434 Pracovníci v oblasti statistiky a matematiky	95	143,8	0,9	2,9	0,6	2,0
3435 Pracovníci v oblasti práce a mezd (kromě účetních)	199	143,4	1,2	2,9	0,6	2,0
3436 Referenti osobních oddělení	338	143,2	0,9	2,9	0,6	2,0
3439 Ostatní odborní administrativní pracovníci jinde neuvedení	1 043	143,2	0,3	2,9	0,6	2,0
3471 Aranžéři, průmysloví a komerční návrháři, bytoví architekti	42	141,9	0,7	3,1	0,9	1,9
4112 Kancelářští pracovníci a obsluha zařiz. na zpracování textu	104	137,0	1,0	3,7	1,1	1,9
4113 Pracovníci přípravy dat výpočetní techniky	196	139,6	0,1	3,3	0,9	2,0
4115 Sekretářky, sekretáři	661	142,7	0,3	3,0	0,7	2,0
4121 Nižší účetní	314	143,3	1,7	3,3	1,1	2,0
4122 Nižší statistici	17	139,2	2,6	3,3	1,0	2,1
4123 Nižší finanční, daňoví úředníci a úředníci v příb. oborech	20	142,0	0,0	3,2	0,7	2,1
4131 Úředníci ve skladech	1 395	143,2	5,2	3,4	1,2	1,9
4132 Úředníci ve výrobě (např. výrobní plánovači)	304	145,7	4,5	2,8	0,5	1,9
4133 Úředníci v dopravě a v přepravě (dispečeri, kontr. apod.)	570	147,0	3,7	3,2	0,7	2,3
4141 Řadoví knihovníci, archiváři, evidenční pracovníci	119	142,7	0,5	3,2	1,0	2,0
4142 Poštovní doručovatelé, úředníci v třídních	1 718	125,2	0,6	4,5	1,7	2,3
4143 Korektoři, kódovači a pracovníci v příbuzných oborech	17	137,9	2,5	3,6	1,6	1,9
4190 Ostatní nižší úředníci jinde neuvedení	128	141,9	0,3	2,9	0,8	1,9
4211 Pokladníci (v bankách, pojišťov., spořitelních, na poště)	338	136,2	1,8	3,4	0,8	2,2
4212 Úředníci na přepážkách a směnárníci	881	125,7	0,6	4,0	1,3	2,2
4213 Pokladníci v obchodě, společném stravování apod.	872	128,9	0,3	4,0	1,6	2,1
4214 Prodavači vstupenek, jízdenek apod.	179	146,4	6,1	3,9	0,9	2,7
4221 Úředníci cestovních kanceláří	10	145,6	0,1	2,7	0,2	2,1
4222 Recepční	75	140,8	1,8	3,3	1,4	1,7
4223 Telefonisté	51	134,5	0,4	3,7	1,3	2,0
4224 Informátoři	58	144,4	3,8	3,7	1,1	2,5
5112 Vlakvedoucí, vlakové čety, průvodčí (vč. palub. průvodčí)	354	145,3	9,5	4,1	1,3	2,5
5121 Pracovníci dohlížející nad obsluh. personálem, hospodyně	112	142,5	1,9	3,0	1,0	1,7
5122 Kuchaři	430	139,5	2,0	3,5	1,4	1,8
5123 Čišníci, servírky	141	142,2	3,5	3,2	1,3	1,7
5132 Pečovatelé a pomoc. ošetřovat. v zařiz. soc. péče, v nemoc.	183	137,7	3,4	3,6	1,6	1,8
5144 Maséři	29	134,8	1,9	3,6	1,3	1,7
5149 Ostatní pracovníci zajišťující osobní služby jinde neuved.	45	139,2	0,7	3,2	1,2	1,9
5161 Hasiči, požárníci	304	146,5	6,6	2,3	0,4	1,7
5169 Ostatní pracovníci ochrany a ostrahy jinde neuvedení	1 642	142,4	2,6	2,7	1,3	1,4
5211 Prodavači v obchodech	3 355	135,3	0,7	3,5	1,4	1,9
6111 Pěstitelé polních plodin	80	147,1	10,9	4,7	2,9	1,4
6113 Zahradníci a pěstitelé zahradních plodin a sazenic	50	147,1	4,2	2,8	0,7	2,0

**Průměrná měsíční odpracovaná a neodpracovaná doba zaměstnanců
podle podskupin zaměstnání KZAM-R**

kraj: Moravskoslezský

Podskupiny zaměstnání KZAM-R	Počet zaměstnanců přečtený podle eviden. měsíců	Odpracovaná doba		Neodpracovaná doba		
		celkem	z toho přesčas	celkem	z toho	
					nemoc	dovolená
		hod/měs	hod/měs	dnů/měs	dnů/měs	dnů/měs
6121 Chovatelé hospodářských zvířat (kromě drůbeže a včel)	275	146,7	7,2	4,2	2,1	1,9
6141 Dělníci pro pěstění a ošetřování lesa	224	141,1	2,0	3,8	1,3	1,4
6142 Dělníci pro těžbu dřeva (kromě obsluhy pojezdových zařiz.)	141	121,3	1,7	5,9	2,8	1,7
7111 Horníci, lamači pro uhelné doly	4 323	131,1	6,7	4,7	1,8	2,5
7113 Horníci pro dobývání nerudných surovin a kamenolamači	15	99,8	0,1	8,4	5,1	2,3
7114 Střelmistři	117	145,2	17,5	4,3	1,2	2,6
7116 Mechanici báňské záchranné služby	242	141,7	15,9	4,5	1,2	2,6
7122 Zedníci, kameníci, omítkáři	978	132,3	5,0	4,9	2,4	2,0
7123 Betonáři, děl.specializovaní na pokládání beton. povrchů	86	148,9	17,6	4,4	2,3	1,9
7124 Tesaři a truhláři	436	138,9	9,0	4,6	2,2	1,9
7125 Stavební montážníci	38	158,6	17,7	3,9	1,7	1,8
7126 Asfaltéři, dlaždiči	33	135,6	4,5	4,9	2,8	1,6
7129 Ostatní stavební děl. stav. výroby a prac. v ost. oborech	425	137,0	9,8	5,2	2,6	1,9
7131 Stavební pokrývači	31	124,5	0,3	6,0	3,1	2,0
7134 Izolatéři	29	139,1	6,6	4,4	2,1	1,8
7135 Sklenáři	14	145,2	5,1	3,7	1,5	1,7
7136 Instalatéři, potrubáři, stavební zámečníci, klempíři	1 081	141,2	6,0	3,8	1,5	1,9
7137 Stavební a provozní elektrikáři	417	146,5	10,7	3,5	1,1	2,0
7139 Ostatní dělníci zajišťující dokončovací stavební práce	47	143,8	3,4	3,4	1,0	2,1
7141 Malíři a tapetáři	86	131,0	3,8	4,7	2,6	1,9
7142 Lakýrníci a pracovníci v příbuzných oborech	193	139,8	7,8	4,0	1,7	2,0
7211 Formíři a jádraři	489	137,1	9,1	4,6	2,1	2,0
7212 Svářeči, řezači plamenem a páječi	1 576	137,9	9,1	4,5	1,9	2,0
7213 Výrobci a opraváři výrobků a dílů z plechů	371	142,9	10,5	4,1	1,5	2,1
7214 Montéři kovových konstrukcí	441	144,4	12,9	4,3	1,8	2,0
7215 Montéři lan a zdvihacích zařiz. (např. na lodích, letadel)	40	142,7	9,8	3,8	1,4	2,1
7217 Montéři-kotláři	61	143,5	11,4	4,2	2,0	1,6
7221 Kováři, obsluha kovacích lisů, obsluha bucharů	647	137,7	8,0	4,5	1,9	2,0
7222 Nástrojaři, kovomodeláři, kovodělníci, zámečníci	7 727	140,8	8,5	3,9	1,5	2,0
7223 Seřizovači a obsluha obráběcích strojů	3 793	142,4	9,3	3,9	1,5	2,0
7224 Brusiči, leštiči a ostříči nástrojů	459	138,3	8,1	4,2	1,7	2,0
7231 Mechanici a opraváři motorových vozidel	957	137,8	4,6	3,9	1,5	2,0
7234 Mechanici a opraváři kolejových vozidel	882	140,9	4,2	3,9	1,1	2,4
7235 Mechanici obráběcích, zemědělských strojů a prům. zařiz.	2 780	141,1	10,3	4,1	1,4	2,3
7239 Ostatní mechanici a opraváři strojů a zařízení bez elektro	1 178	146,5	8,3	3,2	1,0	2,0
7241 Elektromech.a seřizovači různých typů elektrických zařiz.	4 336	142,5	8,0	3,6	1,1	2,1
7242 Mechanici, opraváři a seřizovači elektr. částí aut, letadel	419	141,6	4,2	3,6	1,3	2,1
7243 Mechanici, seřizovači, opraváři elektronických zařízení	1 648	144,0	7,8	2,8	0,9	1,7
7244 Telefonní a telegrafní mechanici, montéři a opraváři	145	144,0	5,1	3,3	0,9	2,1
7245 Montéři a opraváři rozhlasových a TV přijímačů,magnetof.	21	139,9	6,8	3,6	1,1	2,2
7246 Montéři a opraváři silnoproudých elektrických vedení	547	143,4	6,8	3,6	1,1	2,1
7247 Montéři a opraváři slaboproudých elektrických vedení	17	139,7	2,2	3,6	1,6	1,6

**Průměrná měsíční odpracovaná a neodpracovaná doba zaměstnanců
podle podskupin zaměstnání KZAM-R**

kraj: Moravskoslezský

Podskupiny zaměstnání KZAM-R	Počet zaměstnanců přečtený podle eviden. měsíců	Odpracovaná doba		Neodpracovaná doba		
		celkem	z toho přesčas	celkem	z toho	
					nemoc	dovolená
		hod/měs	hod/měs	dnů/měs	dnů/měs	dnů/měs
7311 Výrobci, mechanici a opraváři přesných přístrojů a zařízení	220	142,2	5,1	3,4	1,0	1,9
7324 Malíři skla a keramiky a pracovníci v příbuzných oborech	39	145,1	5,9	3,1	0,9	1,6
7341 Tiskaři, sazeči (kromě obsluhy tiskárenských strojů)	77	141,2	5,5	3,5	1,5	1,8
7344 Fotografové a pracovníci v příbuzných oborech	38	142,9	1,4	3,2	1,3	1,7
7345 Knihvazači a pracovníci v příbuzných oborech	116	142,0	10,7	4,2	2,3	1,6
7411 Zpracovatelé masa, ryb vč. uzenářů a konzerv. masa a ryb	450	140,7	4,5	4,6	2,4	1,9
7412 Zpracovatelé pekárenských a cukrářských výrobků	600	141,9	8,6	4,0	1,9	1,8
7419 Ostatní zpracovatelé - výrobci potravinářských výrobků	224	141,3	9,5	4,2	2,1	1,9
7421 Impregnační a úpraváři dřeva	74	139,3	2,2	3,7	1,6	1,6
7422 Uměleč. truhláři, řezbáři, výrobci a oprav.výrobků ze dřeva	202	142,3	8,6	4,0	1,6	1,9
7433 Dámští a pánské krejčí a kloboučníci vč. opravářů oděvů	37	145,8	2,4	2,7	0,5	2,1
7435 Modeláři a střihači textilu, kůží a podobných materiálů	42	135,7	4,4	3,9	1,1	2,2
7436 Švadleny, vyšivači a pracovníci v příbuzných oborech	174	121,4	2,6	4,7	2,9	1,6
7437 Čalouníci a pracovníci v příb. oborech (vč. autočalouníků)	60	130,2	2,1	4,7	2,7	1,8
7439 Ostatní dělníci při výrobě textilu, oděvů a výrobků z kůží	147	139,4	6,0	3,9	1,6	1,8
8111 Obsluha důlního zařízení a razících štítů	2 405	135,7	10,6	4,6	1,8	2,5
8112 Obsluha zařízení pro úpravu rudných a nerudných surovin	1 207	136,5	7,4	4,1	1,8	2,2
8113 Vrtaři, jeřábníci při ropných nebo plynových vrtech	61	151,5	14,7	3,5	1,3	2,0
8121 Obsluha zařízení při hutní výrobě kovů obsluha pecí	2 603	138,7	1,6	3,3	1,0	2,0
8122 Obsluha zařízení ve slévárenství (taviči, slévači)	954	140,7	9,5	4,2	1,7	2,0
8123 Obsluha zařízení na tepelné zpracování kovů	622	145,2	9,0	3,4	1,1	2,1
8124 Obsluha zařízení na tažení a protlačování kovů	769	137,0	8,0	4,2	1,8	2,1
8125 Obsluha zařízení na tváření kovů ve válcovnách	4 899	138,6	4,9	3,6	1,3	2,1
8126 Obsluha zařízení na úpravu kovového odpadu	13	131,2	1,1	4,1	1,4	2,1
8139 Obsluha ostatních zařízení na výrobu skla a keramiky	108	128,8	3,1	4,9	2,3	2,1
8141 Obsluha pily a jiného zařízení na zpracování dřeva	29	132,7	4,2	4,8	2,4	1,7
8149 Obsluha ostatních zařiz.na zpracování dřeva a v papírnách	70	136,0	3,7	4,5	2,6	1,5
8151 Obsluha drtičů, mlýnů a míchadel při chemické výrobě	65	132,3	7,5	4,5	2,0	1,6
8153 Obsluha filtrů a třídíčů (vč. výparníků, podtlakov. nádob)	33	142,8	11,4	3,9	1,9	1,8
8154 Obsluha chemických destilačních kolon a reaktorů	148	142,5	5,7	3,3	1,1	2,0
8155 Obsluha zařízení na zpracování ropy a zemního plynu	103	140,1	6,3	3,8	1,7	1,9
8159 Obsluha ostat. zařízení při chemické výrobě jinde neuved.	1 661	127,2	0,7	3,9	1,3	2,3
8161 Obsluha zařízení při výrobě a rozvodu elektřiny	778	141,4	4,8	3,2	0,9	2,1
8162 Obsluha parních turbín, ohříváčů a motorů	711	140,6	6,1	3,6	1,3	2,1
8163 Obsluha zařízení při úpravě, čištění a rozvodu vody	926	140,8	3,7	3,3	1,1	1,9
8171 Obsluha automatických nebo poloaut. montážních linek	307	139,2	5,4	3,9	1,8	1,7
8172 Obsluha průmyslových robotů	85	144,1	8,0	3,7	1,1	2,2
8180 Obsluha strojů a zařízení pro práce na železničním svršku	339	137,2	7,5	4,5	2,3	1,9
8211 Obsluha automat. nebo poloaut. obráb.strojů (kromě 722)	1 187	140,7	8,7	3,8	1,5	1,9
8212 Obsluha strojů na výrobu maltovin, vápna, cementu	272	133,7	6,5	4,6	2,6	1,9
8223 Obsluha strojů při konečné úpravě ochranných povlaků	323	142,8	9,1	3,8	1,6	1,9
8229 Obsluha strojů na výrobu chemických výrobků jinde neuved.	116	139,8	2,4	3,1	0,8	2,0

**Průměrná měsíční odpracovaná a neodpracovaná doba zaměstnanců
podle podskupin zaměstnání KZAM-R**

kraj: Moravskoslezský

Podskupiny zaměstnání KZAM-R	Počet zaměstnanců přečtený podle eviden. měsíců	Odpracovaná doba		Neodpracovaná doba		
		celkem	z toho přesčas	celkem	z toho	
					nemoc	dovolená
		hod/měs	hod/měs	dnů/měs	dnů/měs	dnů/měs
8231 Obsluha strojů na výrobu pryžových výrobků (např. obuvi)	836	136,7	6,3	4,0	1,6	1,9
8232 Obsluha strojů na výrobu plast. výrobků (vč. laminování)	769	143,3	9,5	3,7	1,5	1,9
8251 Obsluha tiskárenských strojů	305	145,2	6,4	3,2	1,2	1,8
8252 Obsluha automat. a poloautomat. knihvazačských strojů	104	147,3	14,4	3,9	2,1	1,7
8253 Obsluha strojů na výrobu předm. z lepenky (vč. kartonáže)	349	140,7	0,4	3,0	1,1	1,8
8254 Obsluha kopírovacích strojů	39	136,1	0,9	3,8	1,5	2,1
8261 Obsluha strojů na úpravu vláken, dopřádání a navíj. příže	325	130,7	5,6	4,9	2,6	1,9
8262 Obsluha tkacích a pletacích strojů	471	134,1	5,1	4,2	2,2	1,8
8263 Obsluha šicích a vyšivacích strojů	281	128,8	7,3	5,2	2,2	2,1
8264 Obsluha strojů na bělení, barvení, čištění, praní, žehlení	340	136,6	4,5	4,3	2,2	1,7
8271 Obsluha strojů na zpracování a konzervování masa a ryb	29	138,6	2,3	3,5	1,6	1,7
8273 Obsluha strojů na mletí zrn a koření	30	160,9	15,3	3,2	1,1	1,7
8274 Obsluha strojů na zpracování mouky, výrobu pečiva	502	139,8	5,7	3,6	1,8	1,4
8281 Montážní dělníci montující mechanická zařízení (stroje)	2 018	138,0	7,7	4,2	1,5	1,9
8282 Montážní dělníci montující elektrická zařízení	299	135,9	4,1	4,5	2,0	1,8
8284 Montážní dělníci montující výrobky z kovů, pryže a plastů	414	132,0	4,8	4,6	2,4	1,7
8290 Obsluha jin. stacionárních zařízení a ost. montážní dělníci	251	142,8	7,8	3,7	1,3	2,0
8311 Strojvedoucí	1 071	145,1	6,7	3,5	0,6	2,5
8312 Řidiči kolejových motorových vozíků a drezín	36	144,5	10,7	3,6	1,0	2,3
8313 Dělníci zabezpeč. sestavování vlaků (brzdaři, výhybkáři)	1 329	143,3	6,0	3,7	1,0	2,4
8314 Dělníci zabezpečující jízdu vlaků v mezistaničních úsecích	495	145,5	6,4	3,6	0,9	2,5
8321 Řidiči osobních a malých dodávkov. automobilů, taxikáři	217	144,8	6,9	3,4	1,4	1,8
8323 Řidiči autobusů, trolejbusů a tramvají	2 762	158,9	20,1	3,6	1,4	1,9
8324 Řidiči nákladních automobilů a tahačů	1 739	147,1	11,0	4,0	1,6	1,9
8326 Řidiči speciálních vozidel	242	144,8	10,9	3,8	1,7	1,8
8331 Obsluha zemědělských a lesních strojů	289	154,4	12,5	3,6	1,6	1,5
8332 Obsluha zemních a příbuzných strojů	626	141,9	8,9	3,9	1,5	2,0
8333 Obsluha jeřábů, zdvihacích a podob. manipulačních zaříz.	1 904	137,6	7,8	4,2	1,8	2,1
8334 Obsluha vysokozdvížných a ostatních motorových vozíků	747	141,1	8,4	3,8	1,5	1,9
9132 Pomocníci a uklízeči v kancelář., hotel., nemocnicích ap.	1 657	136,0	2,3	3,8	1,8	1,7
9141 Domovníci, správci domu	128	141,1	1,9	3,7	1,4	2,0
9151 Poslíčci, nosiči zavazadel a doručovatelé	12	125,3	0,3	5,0	2,9	1,9
9152 Vrátní, hlídači, uváděči a šatnářky	554	142,2	4,7	3,6	1,6	1,7
9161 Sběrači odpadků, popeláři	300	136,3	4,8	4,8	2,1	2,4
9162 Metaři, čistíči záchodků, žump, kanálů a podob. zařízení	78	136,7	2,9	4,3	1,7	1,7
9169 Ostatní pracovníci v příbuzných oborech jinde neuvedení	50	145,7	1,1	3,6	1,6	1,7
9211 Pomocní a nekvalifikovaní dělníci v zemědělství	52	152,5	9,2	3,9	2,0	1,6
9212 Pomocní a nekvalifikovaní dělníci v lesnictví	38	142,0	1,7	3,3	1,3	1,6
9311 Pomocní a nekvalifikovaní dělníci v dolech a lomech	966	130,8	10,4	5,2	2,5	2,5
9312 Pomocní a nekvalifik. dělníci na stavbách a údržbě silnic	29	125,8	2,2	5,1	3,0	1,8
9313 Pomocní a nekvalifikovaní dělníci na stavbách budov	27	147,7	7,5	3,9	2,2	1,5
9314 Figuranti v zeměměřičství, při geodet. a kartograf. pracích	29	134,8	4,6	3,9	1,2	2,4

Průměrná měsíční odpracovaná a neodpracovaná doba zaměstnanců
podle podskupin zaměstnání KZAM-R

kraj: Moravskoslezský

Podskupiny zaměstnání KZAM-R	Počet zaměstnanců přečtený podle eviden. měsíců	Odpracovaná doba		Neodpracovaná doba		
		celkem	z toho přesčas	celkem	z toho	
					nemoc	dovolená
		hod/měs	hod/měs	dnů/měs	dnů/měs	dnů/měs
9315 Pomocní a nekval. pracovníci při geolog. a jiném průzkumu	23	143,7	14,3	4,7	2,5	2,0
9321 Pomocní a nekvalifikovaní montážní a manipulační dělníci	3 801	132,9	6,0	4,6	1,7	1,6
9322 Ruční baliči a pytlovači	210	130,5	5,6	4,9	2,5	1,9
9323 Dělníci nádvorní skupiny (pomocní montéři)	335	131,0	1,0	4,4	2,0	1,7
9331 Řidiči vozidel poháněných ručně nebo nožně	410	137,5	4,7	3,8	2,2	1,6
9332 Obsluha povozů a zařízení poháněných zvířaty	57	125,3	0,3	5,5	2,6	1,9
9333 Vazači a nosiči břemen, přístavní dělníci (dokaři)	243	136,2	7,9	4,6	2,3	2,0
9339 Pomocní a nekvalif. prac. v dopr., ve skladech, v telekom.	1 814	137,7	3,3	3,8	1,5	2,0



Dodatek **- technický popis šetření**

Dodatek – Technický popis šetření

Technický popis šetření poskytuje základní informaci o koncepci šetření, postupech použitých při sběru dat, analýze dat a vytváření výstupních sestav, obsažených v publikaci. Dodatek je rozdělen do tří hlavních částí: koncepce šetření, vstupní údaje, zpracování a analýza dat.

Koncepce šetření

Koncepce statistického šetření „Regionální statistika ceny práce“ za podnikatelskou sféru (RSCP-PS) se zabývá otázkami rozsahu šetření, opory výběru a vlastního výběru vzorku ekonomických subjektů (ES).

Rozsah šetření

Vzorek ekonomických subjektů RSCP-PS kopíruje strukturu podnikatelské sféry v jednotlivých krajích České republiky. Podnikatelskou sféru tvoří ekonomické subjekty, které odměňují podle zákona č. 1/1992 Sb. o mzdě, odměně za pracovní pohotovost a o průměrném výdělku.

Okruh zpravodajských jednotek pro RSCP-PS tvoří ekonomické subjekty podnikatelské sféry s 10 a více zaměstnanci. Šetření je vyčerpávající pro jednotky s počtem zaměstnanců 250 a vyšším. Pro jednotky s počtem zaměstnanců 10 až 249 je mzdové šetření výběrové.

V RSCP-PS se ekonomické subjekty dále člení na organizační jednotky, jestliže je možné provést vnitřní rozčlenění podle okresů, ve kterých dílčí jednotky působí, nebo podle odvětví OKEČ. Výsledky podle krajů jsou v tomto smyslu výsledky, získané pracovištní metodou.

Statistické šetření RSCP-PS za 3. čtvrtletí 2005 zahrnuje 3058 ekonomických subjektů, které reprezentují přibližně 1213 tisíc zaměstnanců. Tabulka č. 1 ukazuje rozsah výběrového souboru RSCP-PS bez non-response (dále jen výběrový soubor) pro 3. čtvrtletí 2005 a v tabulce č. 2 je přiblížena odvětvová skladba ekonomických subjektů z výběrového souboru RSCP-PS působících na území Moravskoslezského kraje.

Výběrový soubor RSCP podnikatelské sféry			
	RSCP-PS – celkem	RSCP-PS – kraj Moravskoslezský	
		se sídlem v kraji	se sídlem mimo kraj
Počet ekonomických subjektů	3058	306	64
Počet zaměstnanců	1213 tisíc	139 tisíc	24 tisíc

Tabulka č. 1

Odvětová skladba výběrového souboru RSCP-PS – kraj Moravskoslezský

Odvětví OKEČ	Počet ekonomických subjektů	
	se sídlem v kraji	se sídlem mimo kraj
A,B Zemědělství, myslivost, lesnictví a rybolov	17	2
C Těžba nerostných surovin	4	1
D Zpracovatelský průmysl	128	18
E Výroba a rozvod elektřiny, plynu a vody	18	2
F Stavebnictví	31	
G Obchod; opravy motorových vozidel	24	16
H Ubytování a stravování	5	
I Doprava, skladování a spoje	21	8
J Finanční zprostředkování	1	7
K Činnosti v oblasti nemovit. a pronájmu; podn. činnosti	34	5
L Veřejná správa a obrana; povinné sociální zabezpečení	2	1
M Vzdělávání	4	2
N Zdravotní a sociální péče; veterinární činnosti	6	
O Ostatní veřejné, sociální a osobní služby	11	2

Tabulka č. 2**Opora výběru**

Výběrovými jednotkami šetření RSCP-PS jsou ekonomické subjekty podnikatelské sféry, na které se v případě vybrání vztahuje zpravodajská povinnost. Statistickými jednotkami jsou zaměstnanci, kteří jsou nositeli sledovaných statistických znaků. Výběrovou základnou – oporou – pro výběr organizací je registr ekonomických subjektů (RES), který je detailně popsán na stránkách Českého statistického úřadu www.czso.cz.

Základním souborem RSCP-PS jsou aktivní ekonomické subjekty z registru ekonomických subjektů, které mají 10 a více zaměstnanců, přísluší do podnikatelské sféry a do institucionálních sektorů: nefinanční podniky, finanční instituce nebo vládní instituce. Příslušnost k podnikatelské, či nepodnikatelské sféře se zjišťuje podle registru „Automatizovaného rozpočtového informačního systému“ (ARIS-RARIS), který je spravován Ministerstvem financí ČR.

Výběr

Výběr ekonomických subjektů v RSCP-PS lze charakterizovat jako jednostupňový stratifikovaný výběr. Základní soubor (ZS) vytvořený z RES se rozdělí do oblastí (strat) podle:

- regionů (krajů)
- velikostních kategorií
- odvětvových skupin.

Regionem se z hlediska výběru jednotek rozumí kraj ve smyslu ústavního zákona č. 347/97 Sb. Výběr RSCP-PS používá dále ke stratifikaci čtyři velikostní kategorie

ekonomických subjektů, uvedené v tabulce č. 3 – Velikostní kategorie pro stratifikaci. Stratifikační třídění obsahuje dvanáct odvětvových skupin z vybraných institucionálních sektorů podnikatelské sféry. Vymezení strat je provedeno na základě podobnosti v charakteru ekonomické činnosti a podobnosti v zaměstnanecké struktuře.

V jednotlivých oblastech ZS vzniklých jeho rozdělením dle příslušných stratifikačních kritérií, se vybere předem stanovený podíl ekonomických subjektů. Největší subjekty s 1 000 a více zaměstnanci jsou zařazeny do šetření všechny (výběr s pravděpodobností 1), u ekonomických subjektů s 250-999 zaměstnanci se postupně navyšuje výběrový podíl tak, aby od roku 2007 činil 100%. Menší ES s 10-249 zaměstnanci jsou vybírány v jednotlivých stratech systematickým náhodným výběrem s nestejnými pravděpodobnostmi bez vracení. Pravděpodobnosti vybrání subjektu jsou dány výběrovým podílem, jehož výši ukazuje tabulka č. 3 – Velikostní kategorie pro stratifikaci. Počet ekonomických subjektů, které mají být vybrány, se stanoví podle aktuálního stavu ZS ke konci roku. Výběrový soubor ekonomických subjektů s 10-249 zaměstnanci se obměňuje metodou rotujícího panelu s periodou rotace devět let, tzn. k jejich plné obměně dojde za devět let. Vybrané ekonomické subjekty zůstávají v šetření minimálně po dobu periody rotace plus jeden rok potřebný pro jejich nábor, o důvodech pro předčasné vyřazení z výběru (např. zánik firmy) se vede evidence.

Velikostní kategorie pro stratifikaci		
Kategorie	Počet zaměstnanců	Výběrový podíl [%]
1	10 až 49	4,5
2	50 až 249	15
3	250 až 999	80
4	1000 a více	100

Tabulka č. 3

Vstupní údaje

Kapitola popisuje sběr dat do šetření RSCP-PS, používané číselníky a základní vstupní položky, charakterizující výdělky a odpracovanou dobu.

Sběr dat

Ekonomické subjekty, na které se vztahuje zpravodajská povinnost, vykazují do šetření RSCP-PS údaje o všech zaměstnancích. Vybraná zpravodajská jednotka předává data ke zpracování orgánu, vykonávajícímu státní statistickou službu. Termínem pro předání dat od respondenta je konec měsíce následujícího po skončení sledovaného období.

Předávaná data mají formu databázových souborů a obsahují informace o zaměstnavateli a zaměstnancích. Data jsou většinou přebírána přímo z informačních systémů pro výpočet mezd a personální evidenci.

Klasifikace a číselníky

RSCP používá standardní statistické klasifikace a číselníky (podrobněji popsané na www.czso.cz). Protože čtvrtletní šetření o ceně práce je součástí programu statistických zjišťování, je použití platných statistických klasifikací závazné jak pro orgán

vykonávající státní statistickou službu, tak pro zpravodajské jednotky, které poskytují údaje pro statistické zjišťování. Proto RSCP-PS používá následující klasifikace a číselníky:

- KZAM-R** **Klasifikace zaměstnání;** vydáno sdělením ČSÚ č. 492/2003 Sb. ze dne 18. prosince 2003 o vydání rozšířené Klasifikace zaměstnání KZAM-R.
- CZ-ICSE** **Klasifikace postavení v zaměstnání;** vydáno sdělením ČSÚ č. 494/2003 Sb. ze dne 18. prosince 2003 o vydání Klasifikace postavení v zaměstnání.
- KKOV** **Klasifikace kmenových oborů vzdělání;** vydáno sdělením ČSÚ č. 320/2003 Sb. ze dne 9. září 2003 o zavedení Klasifikace kmenových oborů vzdělání. Aktualizace byla provedena k 1. září 2004 sdělením ČSÚ č. 448/2004 Sb. ze dne 12. července 2004, k 1. září 2005 sdělením ČSÚ č. 310/2005 Sb. ze dne 21. července 2005 a k 1. prosinci 2005 sdělením ČSÚ č. 455/2005 Sb. ze dne 16. listopadu 2005 o aktualizaci Klasifikace kmenových oborů vzdělání.
- CZ-NUTS** **Klasifikace územních statistických jednotek;** vydáno sdělením ČSÚ č. 490/2003 Sb. ze dne 18. prosince 2003 o vydání Klasifikace územních statistických jednotek. Aktualizace byla provedena k 1. květnu 2004 sdělením ČSÚ č. 228/2004 Sb. ze dne 14. dubna 2004 o aktualizaci Klasifikace územních statistických jednotek.
- OKEČ** **Odvětvová klasifikace ekonomických činností;** vydáno sdělením ČSÚ č. 486/2003 Sb. ze dne 18. prosince 2003 o vydání Odvětvové klasifikace ekonomických činností. Aktualizace byla provedena k 1. září 2005 sdělením ČSÚ č. 311/2005 Sb. ze dne 21. července 2005 o aktualizaci Odvětvové klasifikace ekonomických činností.
- CZ-GEONOM** **Klasifikace zemí;** vydáno sdělením ČSÚ č. 487/2003 Sb. ze dne 18. prosince 2003 o vydání Klasifikace zemí. Změna byla provedena k 1. červnu 2004 sdělením ČSÚ č. 339/2004 Sb. ze dne 20. května 2004 o změně v Klasifikaci zemí. Aktualizace byla provedena k 1. červenci 2005 sdělením ČSÚ č. 243/2005 Sb. ze dne 9. června 2005 o aktualizaci Klasifikace zemí.
- FORMA** **Číselník právní formy organizací.**

Výdělky a odpracovaná doba

RSCP-PS jako mzdové šetření se čtvrtletní periodicitou monitoruje mzdovou úroveň jednotlivých zaměstnání podle klasifikace KZAM-R v krajích České republiky. U jednotlivých zaměstnanců vybraných ekonomických subjektů zjišťuje průměrný

hodinový výdělek v posledním čtvrtletí sledovaného období, vypočtený pro náhrady pro pracovněprávní účely, podle § 17 zákona 1/1992 Sb. Průměrný hodinový výdělek je krátkodobým indikátorem mzdové úrovně.

Druhým šetřeným výdělkovým ukazatelem je mzda vyplacená za sledované období. Mzda je definovaná jako mzda za práci podle §4 zákona č.1/1992 Sb. (Zákon o mzdě, odměně za pracovní pohotovost a průměrném výdělků ve znění pozdějších předpisů), jako peněžitá plnění, poskytovaná zaměstnavatelem zaměstnanci za práci.

Z celkové mzdy za práci šetření zjišťuje i podíl prémie a odměn, příplatků za práci přesčas a ostatních příplatků. Vedle mzdy za práci šetří RSCP-PS i některá další plnění, poskytovaná v souvislosti s výkonem práce. Zjišťuje se částka náhrad mzdy a částka odměn za pracovní pohotovost, vyplacená za sledované období.

RSCP-PS sleduje i charakteristiky odpracované a neodpracované doby. Vstupní věta o zaměstnanci obsahuje odpracovanou dobu od počátku roku a z ní počet přesčasových hodin, za které byl poskytnut příplatek. Věta dále obsahuje celkovou neodpracovanou dobu od počátku roku, z ní počet dnů nemoci a počet neodpracovaných dnů s náhradou mzdy. Zvlášť se sleduje i počet dnů dovolené.

Zpracování a analýza dat

Zpracování a analýza dat zahrnuje přehled publikovaných mzdových statistik, způsob výpočtu hrubé měsíční mzdy a indikátorů odpracované doby, problematiku vážení a odhadů.

Přehled publikovaných tabulek

Hlavním výsledkem RSCP-PS jsou statistiky výdělkové úrovně v krajích podle zaměstnání KZAM-R. Tabulky PS-V5, PS-M5 a PS-T5 ukazují statistiky v třídění podle zaměstnání KZAM-R na úrovni podskupin zaměstnání (čtyřmístný KZAM-R). Tabulka PS-V5 obsahuje charakteristiky hodinových výdělků, tabulka PS-M5 obsahuje charakteristiky hrubé měsíční mzdy, strukturu mzdy a průměrnou placenou dobu. Tabulka PS-T5 ukazuje průměrnou měsíční odpracovanou a neodpracovanou dobu, podíl přesčasu z odpracované doby a podíl nemoci a dovolené z neodpracované doby. Publikují se jen zaměstnání zastoupená minimálně deseti zaměstnanci a minimálně třemi ekonomickými subjekty.

Vedle primárních výsledků podle zaměstnání ukazuje výsledková publikace i další tabulky hodinových výdělků, hrubých měsíčních mezd a jejich diference. Hodinové výdělky se člení podle:

- hlavních tříd KZAM-R
- kategorií zaměstnání (manuální/nemanuální)
- věkových kategorií
- vzdělání
- pohlaví.

Charakteristiky hrubé měsíční mzdy jsou tříděny i podle hlavních tříd KZAM-R.

Výpočet hrubé měsíční mzdy

Na rozdíl od hodinového výdělku musí být druhý indikátor mzdové úrovně – hrubá měsíční mzda – vypočten z dalších přímo zjišťovaných mzdových položek a nemzdových plnění. Přímě zjišťované položky ale obsahují pouze kumulované částky za delší období než měsíc, tj. za čtvrtletí až celý rok. Přitom je třeba uvážit, že jednotliví zaměstnanci nemuseli být v evidenčním stavu po celé sledované období.

Hrubá mzda je v ISPV jednoznačně definována jako součet mzdy za práci, náhrad mzdy a odměn za pracovní pohotovost. Hrubá měsíční mzda i -tého zaměstnance se vypočte podle vzorce

$$HMM_i = \frac{MZDA_i + POHOTOV_i + NAHRADY_i}{MES_PLAC_i}$$

kde :

HMM_i je hrubá měsíční mzda i -tého zaměstnance

$MZDA_i$ je mzda za práci i -tého zaměstnance v kumulaci za sledované období (vstupní položka věty o zaměstnanci)

$POHOTOV_i$ je odměna za pohotovost i -tého zaměstnance v kumulaci za sledované období (vstupní položka věty o zaměstnanci)

$NAHRADY_i$ jsou náhrady mzdy i -tého zaměstnance v kumulaci za sledované období (vstupní položka věty o zaměstnanci)

MES_PLAC_i je počet placených měsíců i -tého zaměstnance, tj. počet měsíců, odpovídajících součtu odpracované doby a doby, po kterou pobíral náhrady mzdy

Počet placených měsíců MES_PLAC_i je roven počtu kalendářních měsíců v případě, že zaměstnanec po celé sledované období pracoval nebo pobíral náhrady mzdy. Pokud zaměstnanec byl v evidenčním stavu kratší dobu, než sledované období, bude jeho počet placených měsíců dán poměrem doby v evidenčním stavu k celému sledovanému období. Podobně se počet placených měsíců stanoví, pokud zaměstnanec měl jinou absenci, než absenci s náhradou mzdy (např. nemoc).

Hrubá měsíční mzda za určitou skupinu zaměstnanců se vypočte jako „vážená“ hrubá mzda, v níž mzda určitého zaměstnance má váhu, odpovídající počtu jeho placených měsíců za sledované období. Tento způsob výpočtu umožňuje korektní srovnání mzdové úrovně jednotlivých zaměstnání a srovnávání v čase.

Sestavy s hrubou měsíční mzdou, diferenciací a strukturou hrubé mzdy obsahují také placenou dobu zaměstnance. Tento údaj ukazuje počet placených hodin (odpracovaná doba a doba náhrad) za placený měsíc a je konzistentní s výpočtem hrubé měsíční mzdy. Sestavy týkající se odpracované a neodpracované doby (tabulka PS-T5) nelze vztáhnout k placené době. Proto se odpracovaná a neodpracovaná doba i jejich složky vztahují k počtu měsíců v evidenčním stavu.

Přestože struktura vstupů RSCP-PS umožňuje zahrnout do výpočtu za určitou skupinu i zaměstnance, kteří byli v evidenčním stavu pouze část sledovaného období, nemohou být do výpočtu zahrnuti všichni. Uplatňují se následující kritéria pro zařazení zaměstnance do výpočtů hrubé měsíční mzdy:

- placená doba zaměstnance je alespoň jeden měsíc,
- zařazují se pouze zaměstnanci v pracovním poměru,
- musí být splněna podmínka: součet odpracované a neodpracované doby je přibližně roven počtu pracovních dnů sledovaného období,
- zařazují se pouze zaměstnanci, zaměstnaní na plný pracovní úvazek, který je v RSCP definován v souladu s kritériem Eurostatu pomocí fondu pracovní doby (alespoň 30 hodin/týden).

Metoda vážení a řešení non-response

Metoda vážení, používaná v RSCP-PS, umožňuje získat na základě dat z výběrového souboru charakteristiky základního souboru v členění na jednotlivé kraje. Informace o charakteristikách zaměstnanecké populace v jednotlivých krajích dávají vážené agregované tabulky. Váhové koeficienty, které jsou přiděleny všem ekonomickým subjektům z výběrového souboru a poté též všem jejich zaměstnancům, vycházejí z počáteční pravděpodobnosti výběru každého ekonomického subjektu a reflektují regionální strukturu základního souboru. Váhy zvyšují při výpočtech odhadů význam dat ekonomických subjektů s relativně malým zastoupením ve výběrovém souboru. Relativně nejméně zastoupené jsou ve výběrovém souboru RSCP-PS ekonomické subjekty s 10-49 zaměstnanci, a proto mají největší váhy při výpočtech odhadů.

Tabulky vztahující se k podnikatelské sféře PS-V5, PS-M5, PS-T5 obsahují nevážené charakteristiky výběrového souboru RSCP-PS. Ostatní tabulky v této publikaci jsou odhady charakteristik základního souboru RSCP-PS pro příslušný kraj. Při interpretaci výsledků je nutno mít na zřeteli, že charakteristiky výběrového souboru nelze automaticky pokládat za odhady platné pro celou zaměstnaneckou populaci kraje. Výběrové charakteristiky mohou být částečně ovlivněny větším relativním zastoupením velkých ekonomických subjektů ve výběrovém souboru RSCP-PS.

Problém nedostupných dat od vybraného ekonomického subjektu (zpravodajské jednotky), tzv. non-response, je v RSCP-PS řešen metodou historické imputace a metodou upravující váhy zpravodajským jednotkám, které jsou ve stejné stratifikační kategorii, jako nedostupná zpravodajská jednotka.

Odhady statistických charakteristik

Skupina tabulek	Postup při výpočtu charakteristik
PS-V0, PS-V1, PS-V2, PS-V4, PS-V6, PS-V8	Odhadované charakteristiky hodinového výdělku jsou vypočteny z dat výběrového souboru s využitím výběrových vah a vah používaných pro odstranění důsledků non-response.
PS-M0, PS-M1	Odhadované charakteristiky hrubé měsíční mzdy, jejích složek i placený čas jsou vypočteny z dat výběrového souboru s využitím výběrových vah, vah používaných pro odstranění důsledků non-response a vah, zohledňujících různé délky neplacené neodpracované doby (nemoc, neplacená absence) a doby v evidenčním stavu.
PS-V5	Odhadované charakteristiky hodinového výdělku podle podskupin zaměstnání jsou vypočteny z dat výběrového souboru.
PS-M5	Odhadované charakteristiky hrubé měsíční mzdy a jejích složek podle podskupin zaměstnání jsou vypočteny z dat výběrového souboru s využitím vah, zohledňujících různé délky neplacené neodpracované doby (nemoc, neplacená absence) a doby v evidenčním stavu. Stejným způsobem je vypočtena i placená doba.
PS-T5	Odhadované charakteristiky odpracované a neodpracované doby podle podskupin zaměstnání jsou vypočteny z dat výběrového souboru s využitím vah, zohledňujících různé délky doby v evidenčním stavu.

Šetření RSCP-PS odhaduje výdělkové charakteristiky a neslouží jako zdroj informací o počtech zaměstnanců v jednotlivých třídících kategoriích. Počty zaměstnanců jsou v agregovaných tabulkách uváděny v % a jejich účelem je přiblížit relativní zastoupení publikovaných kategorií. Počty zaměstnanců v ČR zjišťují šetření Českého statistického úřadu – podnikové výkaznictví a výběrové šetření pracovních sil (viz www.czso.cz).

Statistické charakteristiky používané ve výsledkových tabulkách:

1. decil	První decil je hodnota, pod kterou leží 10% nejnižších hodnot sledovaného znaku.
1. kvartil	První kvartil je hodnota, pod kterou leží 25 % nejnižších hodnot sledovaného znaku.
Medián	Medián je hodnota uprostřed vzestupně uspořádané řady hodnot sledovaného znaku, polovina hodnot je nižší než medián a druhá polovina je vyšší než medián.
3. kvartil	Třetí kvartil je hodnota, nad kterou leží 25 % nejvyšších hodnot sledovaného znaku.
9. decil	Devátý decil je hodnota, nad kterou leží 10% nejvyšších hodnot sledovaného znaku.
Průměr	Průměr je počítán jako vážený (případně nevážený) aritmetický průměr sledovaného znaku.

Kvalita odhadů

Odhadované charakteristiky podléhají dvěma typům chyb – výběrovým chybám a nevýběrovým chybám. Výběrové chyby jsou způsobeny faktorem náhody při pravděpodobnostním výběru RSCP-PS. Hodnoty výběrových chyb není možné ze současného výběrového souboru RSCP-PS získat, nicméně používaná stratifikace výrazně snižuje jejich výši. Nevýběrové chyby bývají způsobeny především špatnou kvalitou dat od zpravodajských jednotek (neúplné údaje, chybné údaje) a jejich vliv je snižován několikastupňovými kontrolními mechanismy a pomocí metodické podpory zpravodajským jednotkám.

Definice vybraných pojmů

Ekonomický subjekt	Ekonomický subjekt je právnický subjekt nebo fyzická osoba s postavením podnikatele, zapsaná do registru ekonomických subjektů ČSÚ. Každému ekonomickému subjektu se přiděluje identifikační číslo (IČO).
Organizační jednotka	Z hlediska mzdové statistiky RSCP se dělí ekonomické subjekty na organizační jednotky podle okresu, ve kterém jednotky působí a nebo podle odvětví (OKEČ), které charakterizuje jejich ekonomickou činnost. Organizační jednotku tvoří všechny útvary ekonomického subjektu, které působí ve stejném okrese a patří do stejné kategorie OKEČ.
Zpravodajská jednotka	Zpravodajskou jednotkou je právnická nebo fyzická osoba, od níž se požaduje poskytnutí údajů ve statistickém zjišťování podle zákona č. 89/1995 Sb., o státní statistické službě ve znění pozdějších předpisů.
Sledované období	Sledované období je období od začátku roku do konce příslušného čtvrtletí, za které se statistické zjišťování provádí.
Podnikatelská sféra	Do podnikatelské sféry patří subjekty, které odměňují podle zákona č. 1/1992 Sb., o mzdě, odměně za pracovní pohotovost a o průměrném výděлку ve znění pozdějších předpisů.
Nepodnikatelská sféra	Do nepodnikatelské sféry patří organizace, které odměňují podle zákona č. 143/1992 Sb., o platu a odměně za pracovní pohotovost v rozpočtových a v některých dalších organizacích a orgánech ve znění pozdějších předpisů.
Základní soubor RSCP-PS	Základním souborem RSCP jsou aktivní ekonomické subjekty z registru ekonomických subjektů, které mají 10 a více zaměstnanců, přísluší do podnikatelské sféry a do institucionálních sektorů: nefinanční podniky, finanční instituce nebo vládní instituce.

Ostatní symboly používané ve výsledkových tabulkách:

"neuvedeno" kategorie zaměstnanců, u kterých nebyl uveden kód příslušné třídící charakteristiky

"*" položka vstupních dat vypočítaná, ale nezveřejnitelná z důvodu nedostatečného počtu vstupních hodnot (min. 3 ekonomické subjekty a 10 zaměstnanců)