



# Regionální statistika ceny práce

I. čtvrtletí 2009

Podnikatelská sféra

**Pardubický** kraj

Revidované výsledky ke dni 8. 6. 2010

## **Copyright - MPSV ČR**

Publikace ani její část nesmí být kopírována, rozšiřována a zařazována do informačních systémů v jakékoliv formě (elektronické, mechanické, optické, magnetické aj.) bez písemného souhlasu

**Ministerstva práce a sociálních věcí**

**Zpracovatel: TREXIMA, spol. s r.o., tř. T. Bati 299, 764 21 Zlín - Louky**

## O b s a h :

<b>Úvod</b> .....	7
-------------------	---

**Výsledková část podnikatelská sféra**

Základní metodické přístupy .....	11
Popis publikovaných tabulek .....	12

**Hodinový výdělek**

PS-V0	Hodinový výdělek v podnikatelské sféře .....	13
PS-V1	Hodinový výdělek podle hlavních tříd zaměstnání KZAM-R .....	14
PS-V2	Hodinový výdělek podle věkových kategorií .....	15
PS-V4	Hodinový výdělek podle vzdělání .....	15
PS-V5	Hodinový výdělek podle podskupin zaměstnání KZAM-R .....	16
PS-V6	Hodinový výdělek podle kategorií zaměstnání .....	22
PS-V8	Hodinový výdělek podle pohlaví .....	22

**Hrubá měsíční mzda**

PS-M0	Hrubá měsíční mzda a její složky, diferenciacce, placená doba v podnikatelské sféře .....	23
PS-M1	Hrubá měsíční mzda a její složky, diferenciacce, placená doba podle hlavních tříd zaměstnání KZAM-R .....	24
PS-M5	Hrubá měsíční mzda a její složky, diferenciacce, placená doba podle podskupin zaměstnání KZAM-R .....	26

**Měsíční odpracovaná a neodpracovaná doba**

PS-T5	Průměrná měsíční odpracovaná a neodpracovaná doba podle podskupin zaměstnání KZAM-R .....	36
-------	--	----

**Dodatek – technický popis šetření**

1. Metoda výběru ekonomických subjektů .....	43
1.1 Základní soubor .....	43
1.2 Struktura výběrového souboru .....	43
1.3 Výběr .....	44
2. Vstupní údaje .....	45
2.1 Sběr dat .....	45
2.2 Nejdůležitější vstupní údaje .....	46
2.3 Klasifikace a číselníky .....	46
3. Nejdůležitější sledované veličiny .....	48
3.1 Hodinový výdělek .....	48

3.2 Hrubá měsíční mzda .....	48
3.3 Měsíční odpracovaná a neodpracovaná doba .....	49
4. Dopočtové metody .....	50
4.1 Řešení neodpovědí a metoda vážení .....	50
4.2 Kvalita odhadů .....	51
4.3 Přehled publikovaných tabulek podle použitých vah .....	51
5. Definice vybraných pojmů .....	52



# Úvod



## Úvod

Regionální statistika ceny práce (RSCP) je systém pravidelného monitorování výdělkové úrovně a pracovní doby zaměstnanců v jednotlivých krajích České republiky formou statistického šetření. Sledovanými ukazateli výdělkové úrovně jsou hodinový výdělek a hrubá měsíční mzda (plat). Šetření metodicky vychází a je obsahově harmonizováno se strukturálním šetřením EU „Structure of Earnings Survey“, viz nařízení komise (ES) č. 1916/2000 ve znění pozdějších předpisů.

Šetření je pod názvem „Čtvrtletní šetření o průměrném výdělku“ zařazeno do programu statistických zjišťování, vyhlášených Českým statistickým úřadem (ČSÚ) ve sbírce zákonů pro příslušný kalendářní rok (viz příloha č. 2 Vyhlášky č. 398/2008 Sb., částka 129, kterou se stanoví Program statistických zjišťování na rok 2009) a pro vybrané ekonomické subjekty je povinné. Šetření provádí pracoviště státní statistické služby Ministerstva práce a sociálních věcí (MPSV). Průběh a vývoj šetření řídí komise, složená ze zástupců MPSV, ČSÚ, Ministerstva financí, České národní banky, CERGE-EI, VŠE v Praze, Českomoravské konfederace odborových svazů, Svazu průmyslu a dopravy ČR. Zpracovatelem RSCP je TREXIMA, spol. s r.o. ([www.trexima.cz](http://www.trexima.cz)).

Nejdůležitějším kritériem pro členění výsledků RSCP je příslušnost šetřeného ekonomického subjektu k podnikatelské, nebo nepodnikatelské sféře. V podnikatelské sféře probíhá šetření se čtvrtletní periodou a ve sféře nepodnikatelské je prováděno s periodou pololetní. Zdrojem dat pro nepodnikatelskou sféru je Informační systém o platech, který je spravován Ministerstvem financí. Za každou sféru jsou vydávány samostatné výsledkové publikace.

Výsledkové publikace jednotlivých krajů jsou uloženy na stránkách <http://portal.mpsv.cz/> v sekci *Zaměstnanost*, v podsekci *Statistiky* pod odkazem *Statistika výdělků*.

Monitorováním výdělků a pracovní doby zaměstnanců na úrovni České republiky se zabývá „Informační systém o průměrném výdělku“ (ISPV). Výsledková publikace je k dispozici na internetových stránkách MPSV ([www.mpsv.cz](http://www.mpsv.cz)) v sekci *Příjmy a životní úroveň*.

Důkladný popis šetření, včetně všech výsledkových publikací, poskytuje také portál [www.ispv.cz](http://www.ispv.cz). Slouží především jako podpora respondentům, kteří zde naleznou všechny potřebné informace a podpůrné nástroje pro zasílání dat. Portál je využíván také k uveřejňování odborných studií a článků, které jako zdroj informací uvádí šetření ISPV a RSCP.

Ministerstvo práce a sociálních věcí děkuje všem respondentům šetření za přípravu vstupních dat pro šetření. Svědomitý přístup respondentů a dodržování termínů pro předání dat umožňují pravidelně uveřejňovat tuto publikaci.







# Výsledková část

Podnikatelská sféra



## Výsledková část podnikatelská sféra

### Základní metodické přístupy

Tato publikace přináší charakteristiky hodinového výdělku, hrubé měsíční mzdy a pracovní doby získané za podnikatelskou sféru šetření RSCP (RSCP-PS). V RSCP se zařazují do podnikatelské sféry ekonomické subjekty, které odměňují mzdou, viz § 109, odst. 2 zákona č. 262/2006 Sb., zákoníku práce, ve znění pozdějších předpisů.

Primárním výsledkem RSCP jsou statistiky výdělkové úrovně jednotlivých zaměstnání (v klasifikaci KZAM-R), dalším produktem jsou odhady výdělkových parametrů zaměstnanecké populace krajů v členění podle firemních i zaměstnaneckých charakteristik. Ekonomické subjekty se v RSCP člení na organizační jednotky, jestliže je možné provést vnitřní rozčlenění podle okresů, ve kterých dílčí jednotky působí. Výsledky podle krajů jsou v tomto smyslu výsledky získané pracovištní metodou.

Vedle podnikového výkaznictví ČSÚ je RSCP dalším zdrojem informací o výdělcích v jednotlivých krajích České republiky. Výkaznictví ČSÚ, jako tradiční zdroj, sbírá údaje o evidenčním počtu zaměstnanců a vyplacených mzdách za ekonomický subjekt a publikuje průměrné mzdy v členění podle firemních charakteristik. Při srovnávání výsledků výkaznictví a RSCP-PS je třeba vzít v úvahu rozdílnou definici podnikatelské sféry, rozdílné metody výpočtu výdělkových charakteristik a rozdílný způsob členění výsledků podle krajů. Výkaznictví ČSÚ člení výsledky podle sídla ekonomického subjektu, tj. podnikovou metodou.

Respondenty šetření RSCP-PS jsou aktivní ekonomické subjekty (ES) z institucionálních sektorů nefinančních podniků, finančních institucí a vládních institucí zapsané v registru ekonomických subjektů ČSÚ (RES). Na základě Automatizovaného rozpočtového informačního systému (ARIS), který je spravován Ministerstvem financí, se zjišťuje způsob odměňování a příslušnost ekonomického subjektu k podnikatelské sféře. Šetření je výběrové pro ES s 10 až 249 zaměstnanci a plošné pro ES s 250 a více zaměstnanci. Náhodný výběr je prováděn na základě příslušnosti ES do kraje, velikostní kategorie a odvětví ekonomické činnosti.

Tabulky s označením PS-V5, PS-M5, PS-T5 obsahují charakteristiky výběrového souboru (statistiky) jednotlivých zaměstnání na úrovni podskupin zaměstnání (čtyřmístný KZAM-R). Při interpretaci výsledků je nutno mít na zřeteli, že charakteristiky výběrového souboru nelze automaticky pokládat za odhady platné pro celou zaměstnaneckou populaci. Výběrové charakteristiky jsou ovlivněny větším relativním zastoupením velkých ekonomických subjektů ve výběrovém souboru RSCP-PS. Ostatní tabulky obsahují odhady parametrů základního souboru a při jejich výpočtu byly využity dopočtové metody založené na pravděpodobnosti výběru ekonomických subjektů.

## Popis publikovaných tabulek

Tabulky v publikaci jsou rozděleny podle sledovaného ukazatele do tří základních okruhů. Tabulky přinářející charakteristiky hodinového výdělku jsou označeny PS-Vx, kde PS značí podnikatelskou sféru a x je pořadové číslo tabulky. Charakteristiky hrubé měsíční mzdy, struktury mzdy a průměrné placené doby jsou obsaženy v tabulkách se značením PS-Mx a charakteristiky měsíční odpracované a neodpracované doby v tabulkách se značením PS-Tx.

Hlavním výsledkem RSCP jsou statistiky výdělkové úrovně a pracovní doby za jednotlivá zaměstnání podle klasifikace KZAM-R, obsažené v tabulkách PS-V5, PS-M5 a PS-T5. Tyto tabulky obsahují ta zaměstnání, která jsou ve své podskupině zaměstnání (čtyřmístný KZAM-R) zastoupena alespoň třemi ekonomickými subjekty a zároveň deseti zaměstnanci. Uvedené počty organizačních jednotek a zaměstnanců ukazují na zastoupení ve výběrovém souboru. V ostatních tabulkách jsou počty zaměstnanců uváděny v % a jejich účelem je přiblížit relativní zastoupení publikovaných kategorií. Údaje o počtech zaměstnanců z této publikace neslouží jako zdroj informací o počtech zaměstnanců v krajích, ty zjišťují šetření ČSÚ – podnikové výkaznictví a výběrové šetření pracovních sil (viz [www.czso.cz](http://www.czso.cz)).

### **Statistické charakteristiky používané ve výsledkových tabulkách:**

1. decil	První decil je hodnota, pod kterou leží 10 % nejnižších hodnot sledovaného znaku.
1. kvartil	První kvartil je hodnota, pod kterou leží 25 % nejnižších hodnot sledovaného znaku.
Medián	Medián je hodnota uprostřed vzestupně uspořádané řady hodnot sledovaného znaku, polovina hodnot je nižší než medián a druhá polovina je vyšší než medián.
3. kvartil	Třetí kvartil je hodnota, nad kterou leží 25 % nejvyšších hodnot sledovaného znaku.
9. decil	Devátý decil je hodnota, nad kterou leží 10 % nejvyšších hodnot sledovaného znaku.
Průměr	Průměr je počítán jako vážený (případně nevážený) aritmetický průměr sledovaného znaku.

### **Ostatní symboly používané ve výsledkových tabulkách:**

"Neuvedeno"	Symbol "Neuvedeno" označuje kategorii zaměstnanců, u které nebyl uveden kód příslušného třídícího znaku.
"*"	Symbol "*" označuje položku vstupních dat vypočítanou, ale nezveřejnitelnou z důvodu nedostatečného počtu vstupních hodnot (méně než 3 ekonomické subjekty a 10 zaměstnanců).

Revidované výsledky ke dni 8. 6. 2010

Hodinový výdělek v podnikatelské sféře <sup>1)</sup>kraj: **Pardubický****Medián hodinového výdělku ..... 110,01 Kč/hod**

Index mediánu hodinového výdělku zaměstnanců

meziroční vůči 1. čtvrtletí 2008..... 107,5 %

## Diferenciace

1. decil - 10 % hodinových výdělků menších než ..... 65,68 Kč/hod

1. kvartil - 25 % hodinových výdělků menších než ..... 85,22 Kč/hod

Medián - 50 % hodinových výdělků menších než ..... 110,01 Kč/hod

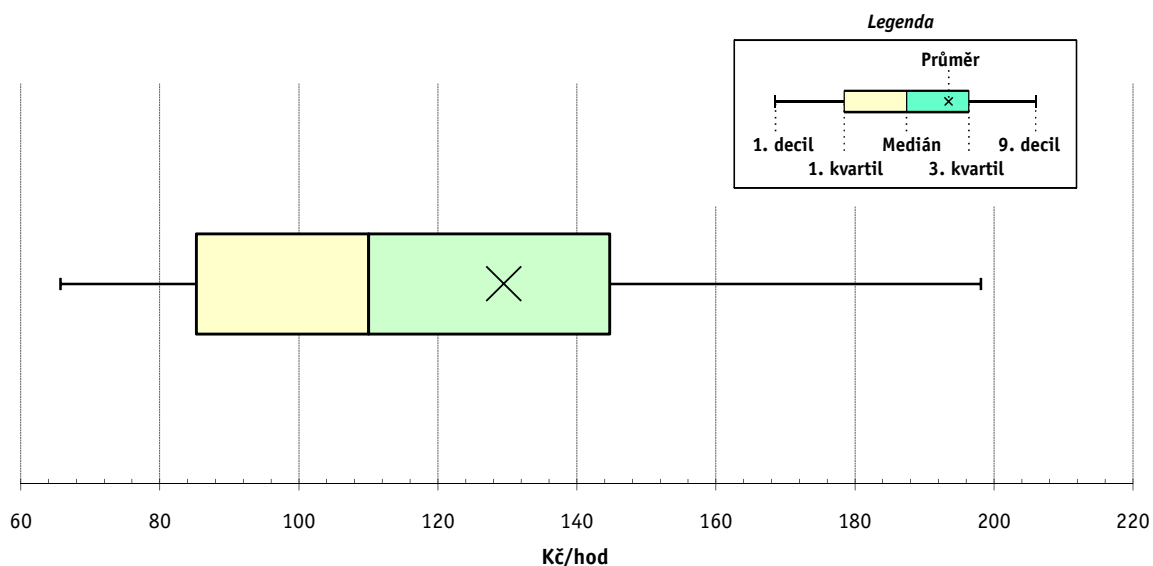
3. kvartil - 25 % hodinových výdělků větších než ..... 144,68 Kč/hod

9. decil - 10 % hodinových výdělků větších než ..... 198,10 Kč/hod

Průměr hodinového výdělku ..... 129,48 Kč/hod

Podíl zaměstnanců s podprůměrným

hodinovým výdělkem ..... 66,3 %



Vysvětlivky:

1) Hodinový výdělek se zjišťuje jako průměrný hodinový výdělek definovaný v § 351 až § 362 zákona č. 262/2006 Sb., zákoníku práce, ve znění pozdějších předpisů.

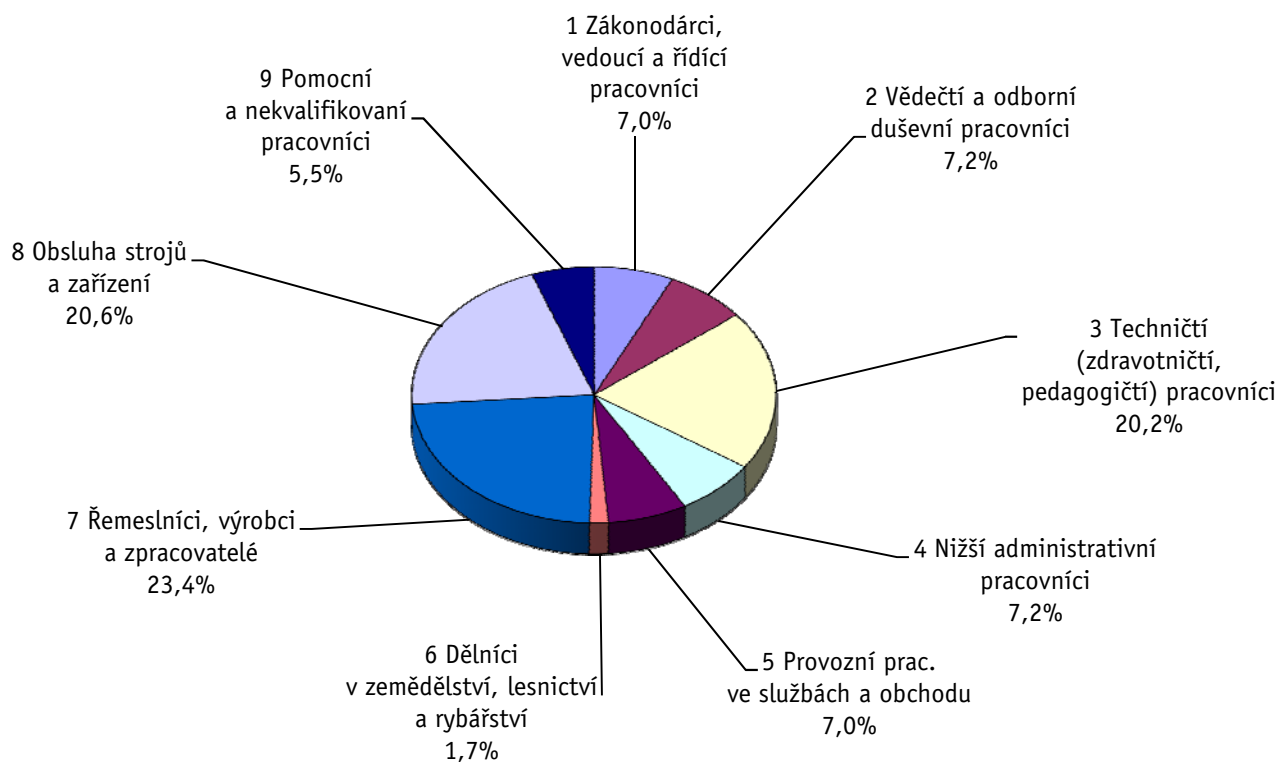
Revidované výsledky ke dni 8. 6. 2010

### Hodinový výdělek podle hlavních tříd zaměstnání KZAM-R

kraj: **Pardubický**

Hlavní třída zaměstnání KZAM-R	Struktura zaměstnanců	Medián	Diferenciace		Průměr
			1. decil	9. decil	
	%	Kč/hod	Kč/hod	Kč/hod	Kč/hod
1 Zákonodárci, vedoucí a řídicí pracovníci	7,0	<b>198,77</b>	98,94	459,80	259,27
2 Vědečtí a odborní duševní pracovníci	7,2	<b>175,19</b>	115,58	302,70	202,04
3 Techničtí, zdravotničtí a pedagogičtí pracovníci	20,2	<b>132,94</b>	89,29	211,21	147,86
4 Nižší administrativní pracovníci	7,2	<b>107,32</b>	73,00	158,68	113,48
5 Provozní pracovníci ve službách a obchodu	7,0	<b>66,91</b>	52,00	110,68	76,66
6 Dělníci v zemědělství, lesnictví a rybářství	1,7	<b>90,51</b>	63,58	224,38	114,05
7 Řemeslníci, výrobci a zpracovatelé	23,4	<b>100,08</b>	69,99	143,79	105,09
8 Obsluha strojů a zařízení	20,6	<b>102,87</b>	67,08	154,51	108,08
9 Pomocní a nekvalifikovaní pracovníci	5,5	<b>74,41</b>	52,43	107,33	77,92
<b>C E L K E M - podnikatelská sféra</b>	<b>100</b>	<b>110,01</b>	<b>65,68</b>	<b>198,10</b>	<b>129,48</b>

Struktura zaměstnanců dle hlavních tříd KZAM - R



## 1. čtvrtletí 2009

## RSCP - podnikatelská sféra

PS-V2

Revidované výsledky ke dni 8. 6. 2010

Hodinový výdělek  
podle věkových kategorií

kraj: Pardubický

Věková kategorie	Struktura zaměstnanců	Medián	Diferenciace		Průměr
			1. decil	9. decil	
	%	Kč/hod	Kč/hod	Kč/hod	Kč/hod
do 20 let	0,3	<b>73,95</b>	48,10	97,58	73,24
20 - 29 let	17,1	<b>103,53</b>	62,70	163,18	112,34
30 - 39 let	27,0	<b>115,61</b>	68,65	205,61	132,43
40 - 49 let	24,6	<b>112,76</b>	68,13	217,77	138,64
50 - 59 let	25,6	<b>107,91</b>	65,44	197,90	129,06
60 a více let	5,5	<b>103,97</b>	60,06	198,08	132,01
<b>C E L K E M - podnikatelská sféra</b>	<b>100</b>	<b>110,01</b>	<b>65,68</b>	<b>198,10</b>	<b>129,48</b>

## 1. čtvrtletí 2009

## RSCP - podnikatelská sféra

PS-V4

Revidované výsledky ke dni 8. 6. 2010

Hodinový výdělek  
podle vzdělání

kraj: Pardubický

Vzdělání	Struktura zaměstnanců	Medián	Diferenciace		Průměr	
			1. decil	9. decil		
	%	Kč/hod	Kč/hod	Kč/hod	Kč/hod	
KKOV						
Základní a nedokončené	A-C	8,2	<b>82,66</b>	56,70	116,35	86,30
Střední bez maturity	D,E,H,J	46,3	<b>98,75</b>	61,52	145,68	103,39
Střední s maturitou	K-M	32,8	<b>126,87</b>	79,04	208,32	140,48
Vyšší odborné a bakalářské	N,R	1,7	<b>131,91</b>	90,85	215,75	156,70
Vysokoškolské	T,V	9,4	<b>200,95</b>	122,41	430,37	255,08
Neuvedeno		1,6	<b>92,11</b>	60,44	163,08	111,24
<b>C E L K E M - podnikatelská sféra</b>	<b>100</b>	<b>110,01</b>	<b>65,68</b>	<b>198,10</b>	<b>129,48</b>	

Revidované výsledky ke dni 8. 6. 2010

### Hodinový výdělek podle podskupin zaměstnání KZAM-R

kraj: **Pardubický**

Podskupiny zaměstnání KZAM-R	Výběrový soubor		Medián	Diferenciace		Průměr
	počet org. jednotek	počet zaměst.		1. decil	9. decil	
			Kč/hod	Kč/hod	Kč/hod	Kč/hod
1210 Ředitelé a prezidenti velkých organizací, podniků	84	113	<b>555,70</b>	182,81	1 411,90	750,48
1221 Vedoucí pracovníci v zemědělství, lesnictví, rybářství a mysliv.	14	48	<b>169,30</b>	118,24	394,29	210,09
1222 Vedoucí pracovníci v průmyslu (ve výrobě)	92	487	<b>275,99</b>	151,76	622,46	380,68
1223 Vedoucí pracovníci ve stavebnictví a zeměměřičtví	20	110	<b>234,59</b>	144,31	462,09	287,51
1224 Vedoucí pracovníci ve velkoobchodě a v maloobchodě	69	515	<b>105,11</b>	61,89	200,18	127,33
1226 Ved. pracovníci v dopr., skladování, telekom. a na pošt. úřadech	30	345	<b>174,19</b>	126,92	327,05	215,05
1227 Vedoucí prac. v organ.zaměřených na poskytování obch.služeb	33	111	<b>279,82</b>	186,78	558,59	341,56
1229 Vedoucí pracovních dílčích celků jinde neuvedení (kult.,zdrav.)	32	206	<b>231,26</b>	118,95	454,54	267,67
1231 Vedoucí pracovníci finančních a hospodářských útvarů	93	272	<b>308,38</b>	175,19	703,47	435,38
1232 Vedoucí pracovníci personálních útvarů a útvarů průmysl. vztahů	42	53	<b>235,72</b>	162,52	650,74	350,20
1233 Vedoucí pracovníci obytných útvarů (včetně průzkumu trhu)	66	157	<b>290,00</b>	154,82	647,61	423,02
1234 Ved. pracovníci reklamních útvarů a útvarů pro styk s veřejností	12	34	<b>119,93</b>	110,24	296,23	172,82
1235 Vedoucí pracovníci zásobovacích útvarů	49	114	<b>201,32</b>	135,62	410,39	253,04
1236 Vedoucí pracovníci výpočetních útvarů	31	55	<b>282,53</b>	179,50	433,06	307,92
1237 Vedoucí pracovníci výzkumných a vývojových útvarů	37	113	<b>231,96</b>	150,50	463,03	293,31
1239 Vedoucí pracovníci ostatních útvarů jinde neuvedení	56	202	<b>242,52</b>	123,47	426,82	285,14
1311 Vedoucí, ředitelé v zemědělství,lesnictví,rybářství a myslivosti	6	25	<b>168,05</b>	85,55	313,26	211,63
1312 Vedoucí, ředitelé v průmyslu (ve výrobě)	35	396	<b>133,27</b>	100,57	263,18	166,98
1313 Vedoucí, ředitelé ve stavebnictví a zeměměřičtví	11	36	<b>236,94</b>	134,79	607,57	293,44
1314 Vedoucí, ředitelé ve velkoobchodu a maloobchodu	61	308	<b>95,00</b>	70,77	229,88	138,37
1315 Vedoucí, ředitelé v restauracích a hotelích	11	18	<b>139,12</b>	91,59	172,92	141,68
1316 Vedoucí, ředitelé v dopravě, sklad., telekom. a na pošt. úřadech	20	65	<b>208,04</b>	139,32	354,86	226,66
1317 Vedoucí, ředitelé v podnicích poskytujících obchodní služby	15	61	<b>357,96</b>	169,01	570,22	382,78
1318 Vedoucí, ředitelé pečovatelských, úklidových a podob. služeb	4	15	<b>141,60</b>	96,81	208,42	142,10
1319 Vedoucí, ředitelé malých organizací ostatní (kult.,zdrav.,škol.)	15	21	<b>157,95</b>	111,74	397,40	276,34
2113 Chemici	13	148	<b>153,01</b>	124,82	231,77	170,65
2114 Geologové, geofyzici, geodeti, hydrologové apod.	4	15	<b>147,75</b>	98,87	197,48	140,53
2119 Ostatní vědci a odborníci v příbuzných oborech jinde neuved.	6	18	<b>160,41</b>	99,16	311,75	184,74
2131 Projektanti a analytici výpočetních systémů	13	66	<b>208,77</b>	157,53	289,15	211,98
2132 Programátoři	37	205	<b>176,49</b>	129,19	255,27	188,71
2139 Ostatní odborníci zabývající se výpoč. tech. jinde neuvedení	58	270	<b>186,15</b>	124,55	287,38	198,62
2142 Projektanti staveb a areálů, stavební inženýři	26	90	<b>176,81</b>	138,42	303,03	200,47
2143 Projektanti elektrotechnických zařízení, elektroinženýři	28	314	<b>167,88</b>	121,83	275,27	195,51
2144 Projektanti elektron.systémů a telekom.sítí, inženýři - elektronici	15	86	<b>188,43</b>	138,00	306,21	210,38
2145 Projektanti a konstruktéři strojních zařízení, strojní inženýři	23	152	<b>178,01</b>	130,12	251,77	188,61
2146 Chemičtí inženýři, technologové	10	23	<b>193,31</b>	144,65	298,65	220,43
2149 Ostatní architekti, projekt., konstruk.a tech.inženýři (tvůr.prac.)	23	289	<b>143,76</b>	89,06	227,11	153,16
2211 Bakteriologové, biolog., ekolog., zoologové a odb.v příb.obor.	19	35	<b>161,71</b>	115,00	213,57	162,52
2212 Farmakologové, anatomové, biochemici, fyziolog., patologové	5	13	<b>179,69</b>	145,83	402,93	253,26
2213 Agronomové, šlechtitelé a odborníci v příbuzných oborech	7	18	<b>199,95</b>	106,14	235,20	183,98
2221 Lékaři, ordináři (kromě zubních lékařů)	15	712	<b>189,78</b>	125,00	322,90	215,00
2224 Farmaceuti, magistři v lékárně, lékárníci	11	44	<b>202,51</b>	174,29	311,03	223,04
2359 Ost.odp.pedagogičtí pracov. jinde neuvedení (odb.instruktoři)	6	21	<b>151,22</b>	115,01	201,10	158,02
2411 Odb. prac. na úseku účetnictví, financí, daní, ap., hlavní účetní	86	244	<b>173,13</b>	108,81	292,84	189,75



Revidované výsledky ke dni 8. 6. 2010

### Hodinový výdělek podle podskupin zaměstnání KZAM-R

kraj: **Pardubický**

Podskupiny zaměstnání KZAM-R	Výběrový soubor		Medián	Diferenciace		Průměr
	počet org.	počet		1. decil	9. decil	
	jednotek	zaměst.	Kč/hod	Kč/hod	Kč/hod	Kč/hod
2412 Odbor. pracovníci na úseku zaměstnaneckých, personálních věcí	28	50	<b>163,80</b>	117,79	240,14	183,71
2413 Odborní pracovníci v bankovníctví a pojišťovnictví	37	672	<b>175,81</b>	109,59	294,36	198,18
2419 Ostatní odborní pracovníci v oblasti podnikání	51	327	<b>183,69</b>	136,75	356,08	224,34
2421 Právníci, právní poradci (mimo advokacie a soudnictví)	25	34	<b>227,82</b>	167,91	402,11	254,70
2433 Odborní pracovníci v informacích (např. vti)	6	219	<b>137,64</b>	101,61	265,74	166,38
2441 Ekonomové - vědeckí pracovníci, specialisté, experti	43	106	<b>194,67</b>	119,48	351,41	224,69
2445 Psychologové	4	12	<b>141,32</b>	112,16	168,23	141,38
2447 Tlumočníci a překladatelé	6	12	<b>210,45</b>	125,10	280,15	209,92
2451 Spisovatelé, autoři, kritikové, novináři, redaktoři	10	36	<b>130,82</b>	109,96	178,97	139,30
2470 Odborní administrativní pracovníci jinde neuvedení	35	90	<b>163,75</b>	112,83	311,11	197,07
3111 Technici ve fyzikálních a příbuzných oborech	9	17	<b>127,03</b>	85,94	177,16	131,60
3112 Stavební technici	57	274	<b>159,42</b>	121,72	234,10	178,16
3113 Elektrotechnici	42	448	<b>163,95</b>	125,97	246,09	176,46
3114 Elektronici a technici v radiokomunikacích a telekomunikacích	22	371	<b>144,53</b>	98,30	205,18	151,80
3115 Strojírenští technici	62	1 262	<b>149,66</b>	104,64	213,83	157,41
3116 Chemičtí technici	16	327	<b>170,38</b>	115,69	208,46	167,15
3118 Technici v kartografii, kresličí a zeměměřiči	29	250	<b>159,99</b>	117,23	224,77	165,66
3119 Ostatní techničtí pracovníci jinde neuvedení	133	1 089	<b>149,58</b>	98,27	236,20	161,93
3121 Poradci ve výpočetní technice	22	111	<b>203,91</b>	131,82	303,73	210,22
3122 Operátoři a obsluha výpočetní techniky	48	181	<b>139,18</b>	100,44	187,39	144,38
3123 Operátoři průmyslových robotů, nc strojů	8	34	<b>141,10</b>	100,08	208,96	148,08
3129 Ostatní technici ve výpočetní technice jinde neuvedení	11	41	<b>158,33</b>	134,29	213,35	168,11
3133 Obsluha vysílacího a telekomunikačního zařízení (vč. telegrafu)	4	57	<b>103,85</b>	82,19	122,53	115,49
3134 Obsluha lékařských zařízení	6	56	<b>136,67</b>	106,72	167,10	138,28
3151 Kolaudační technici a technici protipožární ochrany	12	28	<b>179,24</b>	134,28	258,45	184,08
3152 Bezpečnostní tech.a tech. pro kontrolu zdravotní nezávadnosti	64	284	<b>143,85</b>	97,41	199,79	149,78
3160 Technici železničního provozu	14	587	<b>184,03</b>	162,05	223,78	187,97
3211 Technici a laboranti v oblasti biologie a v příbuzných oborech	18	213	<b>122,55</b>	95,28	163,56	126,45
3212 Technici v agronomii, v lesnictví a v zemědělství	20	220	<b>140,19</b>	92,54	179,26	141,53
3221 Asistenti zdravotničtí	7	39	<b>100,46</b>	87,89	116,95	100,18
3223 Dietetici a odborníci na výživu	6	17	<b>118,75</b>	96,46	181,22	124,99
3226 Rehabilitační a fyzioterapeutičtí pracovníci (vč. odb. masérů)	9	101	<b>122,35</b>	100,57	137,15	122,21
3228 Farmaceutičtí asistenti	9	37	<b>122,01</b>	103,89	146,40	123,60
3231 Ošetřovatelé, všeobecné zdravotní sestry	11	1 308	<b>128,12</b>	101,09	164,35	131,62
3232 Ženské sestry, porodní asistentky	5	137	<b>130,43</b>	111,08	168,43	136,92
3233 Sestry pro péči o dítě	6	139	<b>144,57</b>	117,79	171,45	144,88
3235 Sestry pro intenzivní péči	4	279	<b>137,85</b>	110,39	170,63	140,40
3341 Instruktoři a mistři odborné výchovy	3	10	<b>131,09</b>	104,45	160,11	132,49
3342 Pedagogové v oblasti dalšího vzdělávání	7	16	<b>177,59</b>	114,09	521,35	224,10
3412 Pojišťovací agenti	17	326	<b>166,73</b>	114,50	369,95	216,76
3415 Obchodní cestující, profes. poradci v obchodě, obch.zástupci	95	255	<b>166,78</b>	96,14	315,06	195,14
3416 Nákupčí	93	460	<b>129,33</b>	92,17	204,39	143,91
3417 Odhadci a zbožiznalci	9	29	<b>148,75</b>	91,72	224,19	147,83
3419 Ostatní pracovníci - obchodní zprostředkovatelé jinde neuved.	6	28	<b>180,93</b>	127,13	228,58	182,87

Revidované výsledky ke dni 8. 6. 2010

### Hodinový výdělek podle podskupin zaměstnání KZAM-R

kraj: **Pardubický**

Podskupiny zaměstnání KZAM-R	Výběrový soubor		Medián	Diferenciace		Průměr
	počet org. jednotek	počet zaměst.		1. decil	9. decil	
			Kč/hod	Kč/hod	Kč/hod	Kč/hod
3421 Obchodní agenti	86	397	<b>143,31</b>	94,78	245,75	164,15
3422 Odbytoví a přepravní agenti	101	556	<b>135,64</b>	92,42	239,01	159,64
3429 Ostatní obchodní agenti a makléři jinde neuvedení	11	20	<b>131,35</b>	109,84	198,22	143,35
3431 Odborné sekretářky, sekretáři	56	158	<b>132,38</b>	84,27	236,43	148,29
3433 Pracovníci v oblasti účetnictví, fakturace, rozpočet., kalkulace	171	1 007	<b>124,60</b>	86,60	180,04	131,58
3434 Pracovníci v oblasti statistiky a matematiky	10	15	<b>139,60</b>	95,91	243,36	159,44
3435 Pracovníci v oblasti práce a mezd (kromě účetních)	31	42	<b>138,64</b>	105,77	246,71	170,46
3436 Referenti osobních oddělení	52	109	<b>133,72</b>	103,95	202,33	145,37
3439 Ostatní odborní administrativní pracovníci jinde neuvedení	106	846	<b>120,11</b>	86,12	189,71	131,62
3471 Aranžéři, průmysloví a komerční návrháři, bytoví architekti	9	12	<b>80,19</b>	74,20	90,90	79,84
4112 Kancelářští a manipul. prac. a obsl. zařízení na zpracování textu	10	30	<b>99,29</b>	71,92	151,70	105,45
4113 Pracovníci přípravy dat výpočetní techniky	26	115	<b>99,65</b>	71,64	141,13	102,34
4115 Sekretářky, sekretáři	101	337	<b>110,95</b>	78,87	166,08	117,41
4121 Nižší účetní	56	164	<b>106,59</b>	74,25	162,66	115,45
4123 Nižší finanční, daňoví úředníci a úředníci v příbuzných oborech	13	43	<b>131,91</b>	46,00	206,32	139,12
4131 Úředníci ve skladech	128	982	<b>103,47</b>	70,68	130,16	103,18
4132 Úředníci ve výrobě (např. výrobní plánovači)	36	177	<b>115,41</b>	86,24	176,28	125,22
4133 Úředníci v dopravě a v přepravě (dispečeri, kontrolori apod.)	29	215	<b>144,66</b>	110,18	238,86	159,69
4141 Řadoví knihovníci, archiváři, evidenční pracovníci	14	27	<b>103,29</b>	82,67	126,26	104,30
4142 Poštovní doručovatelé, úředníci v třídárnách	6	1 009	<b>109,46</b>	91,44	136,01	112,45
4190 Ostatní nižší úředníci jinde neuvedení	27	100	<b>112,03</b>	73,53	202,22	129,94
4211 Pokladníci (v bankách, pojišťovnách, spořitelnách, na poště)	44	163	<b>123,98</b>	79,97	148,65	121,91
4212 Úředníci na přepážkách a směnárnicích	28	506	<b>134,23</b>	98,15	184,44	138,50
4213 Pokladníci v obchodě, společném stravování apod.	39	757	<b>74,80</b>	58,24	94,27	75,52
4214 Prodavači vstupenek, jízdenek apod.	11	167	<b>131,16</b>	103,20	153,49	130,24
4216 Inkasisté (výběrčí dluhů)	3	39	<b>119,91</b>	95,71	158,09	124,85
4222 Recepční	18	61	<b>96,57</b>	76,12	112,13	95,89
4223 Telefonisté	16	136	<b>87,43</b>	66,54	135,74	98,67
4224 Informátoři	11	539	<b>140,73</b>	84,25	191,98	141,11
5121 Pracovníci dohlížející nad obsluhujícím personálem, hospodyně	10	22	<b>110,45</b>	65,41	237,69	129,05
5122 Kuchaři	34	343	<b>77,76</b>	59,79	116,85	84,68
5123 Čišníci, servírky	5	29	<b>73,31</b>	53,10	88,31	73,69
5132 Pečovatelé a pomoc.ošetřovatelé v zařiz.soc.péče, v nemocnicích	9	507	<b>88,67</b>	74,48	108,80	90,16
5161 Hasiči, požárníci	7	158	<b>126,70</b>	91,99	176,21	130,82
5169 Ostatní pracovníci ochrany a ostrahy jinde neuvedení	37	765	<b>63,53</b>	54,17	96,81	70,75
5211 Prodavači v obchodech	136	2 226	<b>71,28</b>	57,54	99,04	76,10
6111 Pěstitelé polních plodin	5	29	<b>74,38</b>	64,81	97,15	77,47
6113 Zahradníci a pěstitelé zahradních plodin a sazenic	8	12	<b>87,18</b>	67,90	104,35	85,42
6121 Chovatelé hospodářských zvířat (kromě drůbeže a včel)	10	309	<b>91,30</b>	69,42	116,87	93,40
6122 Chovatelé drůbeže	3	148	<b>102,33</b>	73,97	169,25	120,74
6141 Dělníci pro pěstění a ošetřování lesa	6	49	<b>64,04</b>	53,84	102,46	71,59
7113 Horníci pro dobývání nerudných surovin a kamenolamači	3	49	<b>128,66</b>	108,00	157,28	132,59
7121 Zedníci pracující s tradičními materiály (bambus, hlína atd.)	4	11	<b>86,56</b>	49,39	130,91	84,26
7122 Zedníci, kameníci, omítkáři	31	275	<b>90,00</b>	62,45	126,42	93,05

Revidované výsledky ke dni 8. 6. 2010

### Hodinový výdělek podle podskupin zaměstnání KZAM-R

kraj: **Pardubický**

Podskupiny zaměstnání KZAM-R	Výběrový soubor		Medián	Diferenciace		Průměr
	počet org. jednotek	počet zaměst.		1. decil	9. decil	
			Kč/hod	Kč/hod	Kč/hod	Kč/hod
7123 Betonáři, děl.specializovaní na pokládání betonových povrchů	7	28	<b>96,00</b>	80,00	147,40	104,29
7124 Tesaři a truhláři	17	97	<b>111,99</b>	70,79	151,95	111,04
7125 Stavební montážníci	3	17	<b>82,70</b>	74,10	108,55	85,91
7129 Ost. stavební dělníci hlavní stav. výroby a prac.v ost. oborech	27	282	<b>117,59</b>	86,42	144,76	118,11
7136 Instalatéři, potrubáři, stavební zámečníci, klempíři	30	291	<b>128,39</b>	88,00	149,88	122,11
7137 Stavební a provozní elektrikáři	25	91	<b>114,07</b>	82,17	151,93	119,13
7139 Ostatní děl.zajišťující dokonč.stavební práce a děl.v příb.obor.	3	12	<b>122,60</b>	91,20	128,48	115,10
7141 Malíři a tapetáři	4	17	<b>135,27</b>	96,60	144,79	130,59
7142 Lakýrníci a pracovníci v příbuzných oborech	23	303	<b>116,36</b>	92,11	144,90	117,29
7211 Formíři a jádraři	4	28	<b>112,39</b>	79,34	157,98	117,96
7212 Svářeči, řezači plamenem a páječi	27	551	<b>122,54</b>	94,00	161,54	125,47
7213 Výrobci a opraváři výrobků a dílů z plechů	12	96	<b>117,71</b>	81,42	145,78	116,84
7214 Montéři kovových konstrukcí	8	31	<b>84,95</b>	74,04	130,74	96,50
7221 Kováři, obsluha kovacích lisů, obsluha bucharů	12	135	<b>97,92</b>	67,36	124,68	95,36
7222 Nástrojaři, kovomodeláři, kovodělníci, zámečníci	102	2 207	<b>113,65</b>	84,00	152,08	116,58
7223 Seřizovači a obsl. obráběcích strojů (kromě autom. a poloaut.)	37	881	<b>126,78</b>	91,58	169,79	129,93
7224 Brusíči, leštiči a ostříči nástrojů	17	121	<b>102,91</b>	67,43	137,98	103,84
7231 Mechanici a opraváři motorových vozidel	35	292	<b>113,27</b>	84,96	137,73	112,10
7234 Mechanici a opraváři kolejových vozidel	10	392	<b>132,51</b>	108,94	161,60	134,15
7235 Mechanici a opraváři obráběcích, zeměd. strojů a prům. zařízení	48	927	<b>111,02</b>	85,15	151,46	115,31
7239 Ostatní mechanici a opraváři strojů a zařízení bez elektro j.n.	29	468	<b>103,60</b>	82,58	147,39	107,78
7241 Elektromech., opraváři a seřizovači různých typů elektr. zařízení	89	2 545	<b>88,53</b>	75,00	129,38	96,08
7242 Mechanici, opraváři a seřizovači elektr. částí aut, letadel, lodí	9	235	<b>119,24</b>	99,78	151,04	122,72
7243 Mechanici, seřizovači, opraváři elektronických zařízení	23	1 288	<b>93,89</b>	67,37	119,39	94,95
7244 Telefonní a telegrafní mechanici, montéři a opraváři	7	16	<b>126,62</b>	96,30	149,30	127,06
7246 Montéři a opraváři silnoproudých elektrických vedení	8	198	<b>159,29</b>	120,52	200,18	158,88
7311 Výrobci, mechanici a opraváři přesných přístrojů a zařízení	6	26	<b>112,76</b>	90,97	157,46	116,39
7322 Dělníci při výrobě skla, skláři vč. brusíků a leštičů	4	25	<b>63,30</b>	44,49	144,43	76,89
7324 Malíři skla a keramiky a prac. v příb.obor. (vč.výrobců zrcadel)	3	33	<b>60,68</b>	52,30	109,88	73,12
7341 Tiskaři, sazeči (kromě obsluhy tiskárenských strojů)	3	16	<b>121,18</b>	95,93	152,71	123,40
7346 Sítotiskaři, deskotiskaři a textilní tiskaři	3	10	<b>97,73</b>	74,49	142,67	101,46
7411 Zpracovatelé masa, ryb vč. uzenářů a konzervovačů masa a ryb	16	497	<b>87,99</b>	72,85	121,96	93,27
7412 Zpracovatelé pekárenských a cukrářských výrobků	13	266	<b>77,64</b>	60,00	99,58	79,63
7419 Ostatní zpracovatelé - výrobci potravinářských výrobků	11	100	<b>89,90</b>	66,79	111,27	89,13
7422 Umělečtí truhláři, řezbáři, výrobci a opraváři výrobků ze dřeva	14	159	<b>82,36</b>	68,18	123,53	90,92
7432 Přadláci, ruční tkalci, pletaři a jiní výrobci ručně vyráběn.tkanin	3	54	<b>69,65</b>	61,88	82,30	73,27
7433 Dámští a pánští krejčí a kloboučníci včetně opravářů oděvů	5	13	<b>64,70</b>	57,63	73,72	67,62
7436 Švadleny, vyšivači a pracovníci v příbuzných oborech	4	130	<b>67,63</b>	53,89	91,21	70,71
7437 Čalouníci a pracovníci v příbuzných oborech (vč. autočalouníků)	8	76	<b>101,39</b>	80,65	120,52	100,14
7439 Ost. dělníci při výrobě textilu, oděvů a výrobků z kůže, kožešin	7	73	<b>64,47</b>	53,77	111,41	71,98
8122 Obsluha zařízení ve slévárství (taviči, slévači)	6	220	<b>120,89</b>	84,74	177,53	130,06
8123 Obsluha zařízení na tepelné zpracování kovů	9	52	<b>106,65</b>	95,79	165,59	122,76
8139 Obsluha ostatních zařízení na výrobu skla a keramiky	5	467	<b>177,83</b>	137,25	188,94	168,71
8141 Obsluha pily a jiného zařízení na zpracování dřeva	3	140	<b>91,55</b>	83,30	115,78	95,45

Revidované výsledky ke dni 8. 6. 2010

### Hodinový výdělek podle podskupin zaměstnání KZAM-R

kraj: **Pardubický**

Podskupiny zaměstnání KZAM-R	Výběrový soubor		Medián	Diferenciace		Průměr
	počet org. jednotek	počet zaměst.		1. decil	9. decil	
			Kč/hod	Kč/hod	Kč/hod	Kč/hod
8151 Obsluha drtičů, mlýnů a míchadel při chemické výrobě	3	750	<b>112,11</b>	96,02	132,52	113,36
8159 Obsluha ostatních zařízení při chemické výrobě jinde neuvedená	18	237	<b>96,53</b>	78,37	118,65	98,65
8161 Obsluha zařízení při výrobě a rozvodu elektřiny	9	174	<b>188,99</b>	153,51	235,10	191,80
8162 Obsluha parních turbín, ohřivačů a motorů	35	175	<b>105,21</b>	63,77	215,62	128,23
8163 Obsluha zařízení při úpravě, čištění a rozvodu vody	21	212	<b>121,02</b>	76,10	173,03	123,92
8171 Obsluha automatických nebo poloautomatic. montážních linek	13	282	<b>115,39</b>	97,62	139,18	115,87
8180 Obsluha strojů a zařízení pro práce na železničním svršku	7	39	<b>137,28</b>	128,14	155,87	138,01
8211 Obsluha automat. nebo poloaut. obráběcích strojů (kromě 722)	31	698	<b>123,31</b>	74,02	157,07	119,87
8212 Obsluha strojů na výrobu maltovin, vápna, cementu, prefabrikátů	8	206	<b>144,82</b>	84,35	200,91	145,72
8223 Obsluha strojů při konečné úpravě a nanášení ochran. povlaků	10	72	<b>112,42</b>	69,50	135,03	105,89
8232 Obsluha strojů na výrobu plastových výrobků (vč. laminování)	14	723	<b>98,98</b>	77,80	131,92	102,71
8240 Obsluha automat. nebo poloautomatic. dřevoobráběcích strojů	4	70	<b>81,99</b>	57,01	120,75	86,04
8251 Obsluha tiskárenských strojů	4	121	<b>125,66</b>	95,47	188,85	135,59
8253 Obsluha strojů na výrobu předmětů z lepenky (vč. kartonáže)	3	160	<b>86,47</b>	71,25	130,26	94,34
8262 Obsluha tkacích a pletacích strojů	5	160	<b>78,70</b>	60,95	106,86	82,67
8264 Obsluha strojů na bělení, barvení, čištění, praní, žehlení textilu	9	167	<b>65,55</b>	56,05	97,79	72,30
8269 Obsluha ost.str. na výrobu textilních, kožešin.a kožen.výrobků	4	477	<b>103,17</b>	79,46	114,90	98,43
8272 Obsluha strojů na výrobu mlékárenských výrobků	3	56	<b>103,35</b>	87,15	122,74	104,11
8273 Obsluha strojů na mletí zrn a koření	5	45	<b>94,23</b>	67,83	127,79	95,07
8281 Montážní dělníci montující mechanická zařízení (stroje, vozidla)	11	485	<b>94,35</b>	75,14	128,53	100,11
8282 Montážní dělníci montující elektrická zařízení	10	696	<b>81,18</b>	73,44	91,42	82,26
8283 Montážní dělníci montující elektronická zařízení	5	928	<b>96,41</b>	70,21	104,98	92,45
8286 Montážní děl. montující výrobky z kartonu, textilu a pod. mater.	3	123	<b>75,23</b>	64,18	87,86	78,07
8287 Montážní dělníci montující výrobky z kombinovaných materiálů	7	140	<b>74,90</b>	55,01	130,31	85,44
8290 Obsluha jiných stacionárních zařízení a ostatní montážní dělníci	11	149	<b>96,01</b>	67,54	114,45	93,24
8311 Strojvedoucí	7	571	<b>186,23</b>	167,63	196,49	182,69
8313 Dělníci zabezpečující sestavování vlaků (brzdaři, výhybkáři)	8	364	<b>140,82</b>	125,36	154,02	140,18
8321 Řidiči osobních a malých dodávkových automobilů, taxikáři	32	61	<b>100,20</b>	73,20	139,06	104,76
8322 Řidiči sanitních a rzp vozů	5	32	<b>102,30</b>	88,40	116,39	102,53
8323 Řidiči autobusů, trolejbusů a tramvají	4	878	<b>107,95</b>	93,51	131,36	110,94
8324 Řidiči nákladních automobilů a tahačů	80	1 070	<b>101,02</b>	60,37	141,47	103,42
8326 Řidiči speciálních vozidel	9	40	<b>139,00</b>	110,29	163,12	137,87
8331 Obsluha zemědělských a lesních strojů	16	202	<b>86,92</b>	74,08	106,96	89,64
8332 Obsluha zemních a příbuzných strojů	26	216	<b>128,30</b>	97,30	169,45	130,74
8333 Obsluha jeřábů, zdvihacích a podobných manipulačních zařízení	17	72	<b>105,99</b>	82,99	142,52	108,41
8334 Obsluha vysokozdvíhacích a ostatních motorových vozíků	54	613	<b>106,82</b>	81,52	148,62	112,47
9132 Pomocníci a uklízeči v kancelářích, hotelích, nemocnicích ap.	140	1 121	<b>62,34</b>	51,00	80,00	64,64
9141 Domovníci, správci domu	16	27	<b>73,38</b>	58,30	109,65	79,58
9152 Vrátní, hlídači, uváděči a šatnářky	30	155	<b>73,34</b>	54,99	99,91	77,52
9162 Metaři, čističi záchodků, žump, kanálů a podobných zařízení	4	22	<b>109,84</b>	69,91	125,88	104,18
9211 Pomocní a nekvalifikovaní dělníci v zemědělství	7	51	<b>73,01</b>	57,22	95,09	77,79
9312 Pomocní a nekvalif. dělníci na stavbách a údržbě silnic, přehrad	5	21	<b>112,39</b>	93,46	121,22	115,46
9313 Pomocní a nekvalifikovaní dělníci na stavbách budov	5	15	<b>105,95</b>	89,59	173,81	116,41
9321 Pomocní a nekvalifikovaní montážní a manipulační dělníci	47	1 066	<b>90,39</b>	55,14	114,95	89,31

Revidované výsledky ke dni 8. 6. 2010

**Hodinový výdělek  
podle podskupin zaměstnání KZAM-R**

kraj: Pardubický

Podskupiny zaměstnání KZAM-R	Výběrový soubor		Medián	Diferenciace		Průměr
	počet org. jednotek	počet zaměst.		1. decil	9. decil	
			Kč/hod	Kč/hod	Kč/hod	Kč/hod
9322 Ruční baliči a pytlovači	7	19	<b>89,83</b>	62,43	105,41	82,03
9323 Dělníci nádvorní skupiny (pomocní montéři)	12	50	<b>76,69</b>	59,53	100,44	79,57
9333 Vazači a nosiči břemen, přístavní dělníci (dokaři)	7	13	<b>94,23</b>	58,98	120,76	90,28
9339 Pomocní a nekvalif. pracovníci v dopravě, ve skladech, v telek.	62	845	<b>93,31</b>	58,96	116,95	91,24

**1. čtvrtletí 2009****RSCP - podnikatelská sféra**

PS-V6

Revidované výsledky ke dni 8. 6. 2010

**Hodinový výdělek  
podle kategorií zaměstnání**kraj: **Pardubický**

Kategorie zaměstnání	Struktura zaměstnanců	Medián	Diferenciace		Průměr
			1. decil	9. decil	
	%	Kč/hod	Kč/hod	Kč/hod	Kč/hod
D Manuální pracovníci	57,7	<b>95,59</b>	59,94	143,79	100,44
T Nemanuální pracovníci	42,3	<b>138,65</b>	86,90	259,43	169,05
Relace D/T (%)		68,9	69,0	55,4	59,4
<b>C E L K E M - podnikatelská sféra</b>	<b>100</b>	<b>110,01</b>	<b>65,68</b>	<b>198,10</b>	<b>129,48</b>

manuální pracovníci - zaměstnanci s převážně manuálním charakterem práce (hlavní třída KZAM-R 6-9 a vybraná zaměstnání hl. třídy 5)

nemanuální pracovníci - zaměstnanci s převážně nemanuálním charakterem práce (hlavní třída KZAM-R 1-4 a vybraná zaměstnání hl. třídy 5)

**1. čtvrtletí 2009****RSCP - podnikatelská sféra**

PS-V8

Revidované výsledky ke dni 8. 6. 2010

**Hodinový výdělek  
podle pohlaví**kraj: **Pardubický**

Pohlaví	Struktura zaměstnanců	Medián	Diferenciace		Průměr
			1. decil	9. decil	
	%	Kč/hod	Kč/hod	Kč/hod	Kč/hod
M Muž	59,4	<b>119,02</b>	77,37	216,72	144,36
Ž Žena	40,6	<b>95,41</b>	59,02	163,22	107,75
Relace Ž/M (%)		80,2	76,3	75,3	74,6
<b>C E L K E M - podnikatelská sféra</b>	<b>100</b>	<b>110,01</b>	<b>65,68</b>	<b>198,10</b>	<b>129,48</b>

## Hrubá měsíční mzda a její složky, diference, placená doba v podnikatelské sféře

kraj: Pardubický

**Medián hrubé měsíční mzdy ..... 19 361 Kč/měs**

### Diference

1. decil - 10 % hodinových výdělků menších než .....	11 527 Kč/měs
1. kvartil - 25 % hodinových výdělků menších než .....	14 885 Kč/měs
Medián - 50 % hodinových výdělků menších než .....	19 361 Kč/měs
3. kvartil - 25 % hodinových výdělků větších než .....	25 201 Kč/měs
9. decil - 10 % hodinových výdělků větších než .....	34 934 Kč/měs

Průměr hrubé měsíční mzdy ..... 22 915 Kč/měs

### Vybrané složky hrubé měsíční mzdy

prémie a odměny .....	15,3 %
příplatky za přesčas .....	0,5 %
příplatky ostatní .....	4,0 %
náhrady .....	8,3 %
odměny za pohotovost .....	0,2 %

Průměrná placená doba ..... 169,5 hod/měs

# 1. čtvrtletí 2009

# RSCP - podnikatelská sféra

Revidované výsledky ke dni 8. 6. 2010

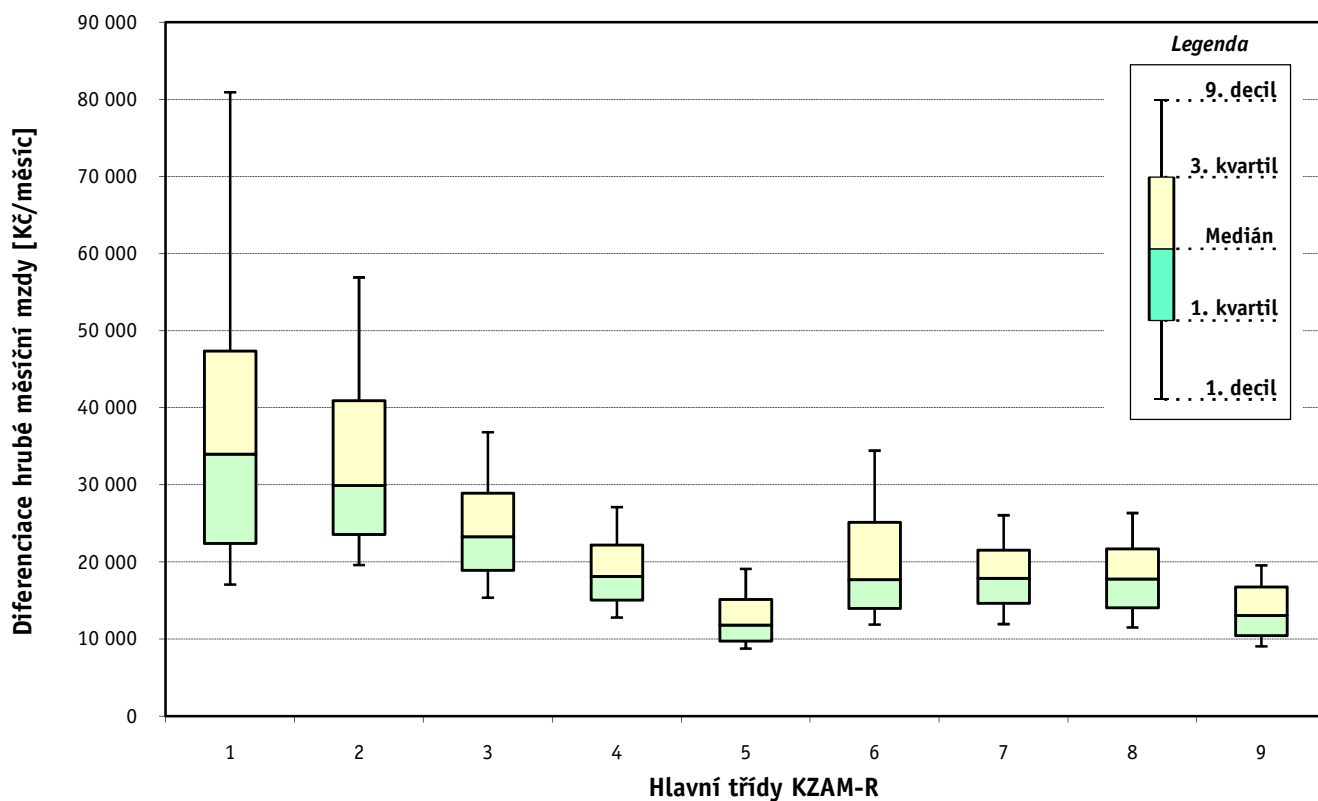
## Hrubá měsíční mzda a její složky, diference, placená doba podle hlavních tříd zaměstnání KZAM-R

kraj: **Pardubický**

Hlavní třída zaměstnání KZAM - R	Struktura zaměstnanců	Medián
	%	Kč/měs

1 Zákodárci, vedoucí a řídící pracovníci	7,5	<b>33 994</b>
2 Vědečtí a odborní duševní pracovníci	7,2	<b>29 917</b>
3 Techničtí, zdravotničtí a pedagogičtí pracovníci	20,5	<b>23 277</b>
4 Nižší administrativní pracovníci	7,1	<b>18 122</b>
5 Provozní pracovníci ve službách a obchodu	6,6	<b>11 802</b>
6 Dělníci v zemědělství, lesnictví a rybářství	1,4	<b>17 717</b>
7 Řemeslníci, výrobci a zpracovatelé	23,7	<b>17 899</b>
8 Obsluha strojů a zařízení	21,0	<b>17 821</b>
9 Pomocní a nequalifikovaní pracovníci	5,0	<b>13 061</b>

<b>C E L K E M - podnikatelská sféra</b>	<b>100</b>	<b>19 361</b>
--	------------	---------------

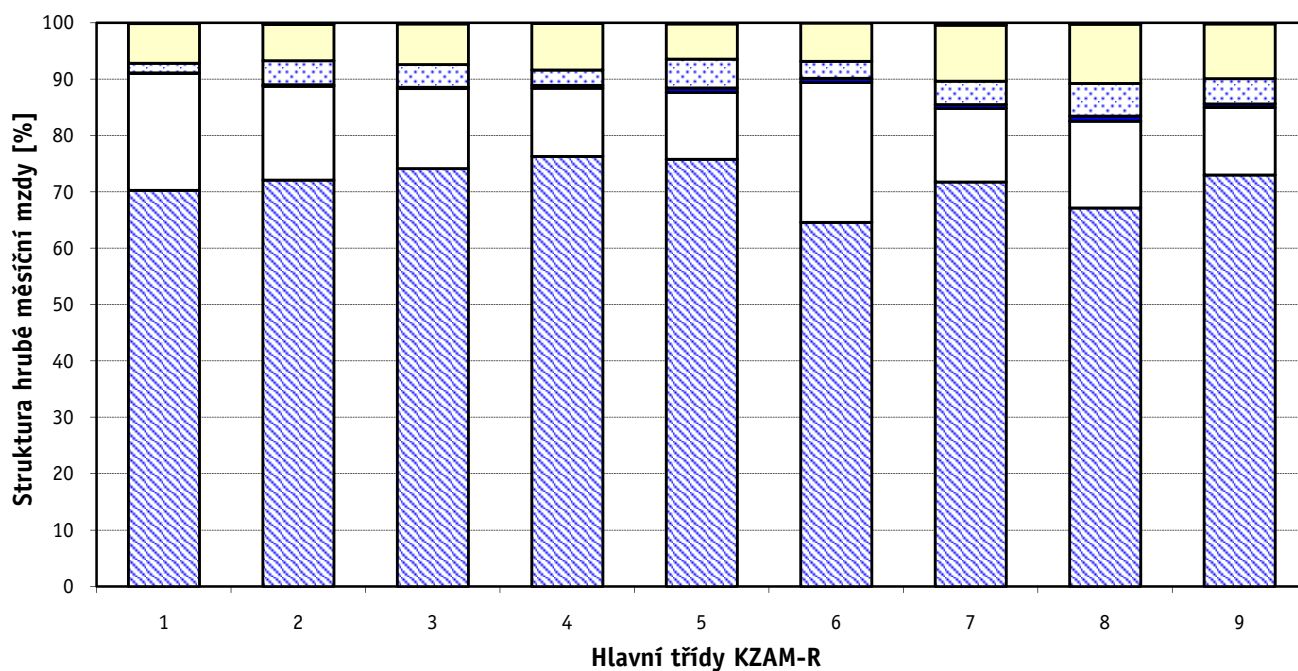




### Hrubá měsíční mzda a její složky, diference, placená doba podle hlavních tříd zaměstnání KZAM-R

kraj: **Pardubický**

Diference				Průměr	Vybrané složky hrubé měsíční mzdy					Placená doba
1. decil	1. kvartil	3. kvartil	9. decil		prémie a odměny	příplatky za přesčas	příplatky ostatní	náhrady	odměny za pohotovost	
Kč/měs	Kč/měs	Kč/měs	Kč/měs	Kč/měs	%	%	%	%	%	hod/měs
17 061	22 429	47 352	80 932	46 160	20,7	0,1	1,7	7,1	0,1	<b>169,6</b>
19 612	23 568	40 932	56 906	36 025	16,7	0,3	4,3	6,4	0,3	<b>169,5</b>
15 370	18 929	28 917	36 827	25 797	14,2	0,2	4,1	7,2	0,2	<b>168,4</b>
12 802	15 079	22 208	27 130	19 364	12,1	0,5	2,7	8,3	0,0	<b>167,9</b>
8 778	9 757	15 164	19 110	13 369	11,9	0,8	5,1	6,2	0,2	<b>170,6</b>
11 880	13 968	25 160	34 456	20 334	24,8	0,8	3,0	6,8	0,0	<b>178,8</b>
11 942	14 625	21 534	26 056	18 682	13,0	0,7	4,2	9,9	0,4	<b>169,7</b>
11 500	14 068	21 714	26 354	18 598	15,4	0,9	5,8	10,5	0,2	<b>170,1</b>
9 063	10 454	16 778	19 570	13 873	12,0	0,6	4,5	9,7	0,2	<b>169,1</b>
<b>11 527</b>	<b>14 885</b>	<b>25 201</b>	<b>34 934</b>	<b>22 915</b>	<b>15,3</b>	<b>0,5</b>	<b>4,0</b>	<b>8,3</b>	<b>0,2</b>	<b>169,5</b>



■ hlavní část mzdy za práci □ prémie a odměny ■ příplatky za přesčas □ příplatky ostatní □ náhrady ■ odměny za pohotovost

Revidované výsledky ke dni 8. 6. 2010

### Hrubá měsíční mzda a její složky, diference, placená doba podle podskupin zaměstnání KZAM-R

kraj: **Pardubický**

Podskupiny zaměstnání KZAM-R	Počet zaměstnanců přepočtený podle placených měsíců	Medián
		Kč/měs
1210 Ředitelé a prezidenti velkých organizací, podniků	109	95 321
1221 Vedoucí pracovníci v zemědělství, lesnictví, rybářství a myslivosti	44	33 578
1222 Vedoucí pracovníci v průmyslu (ve výrobě)	478	45 098
1223 Vedoucí pracovníci ve stavebnictví a zeměměřičství	110	46 360
1224 Vedoucí pracovníci ve velkoobchodě a v maloobchodě	485	18 850
1226 Vedoucí pracovníci v dopravě, skladování, telekomunik. a na poštovních úřadech	315	26 453
1227 Vedoucí pracovníci v organizacích zaměřených na poskytování obchodních služeb	111	48 494
1229 Vedoucí pracovníci dílčích celků jinde neuvedení (kulturních, zdravotn., školských)	201	37 076
1231 Vedoucí pracovníci finančních a hospodářských (správních) útvarů	265	50 513
1232 Vedoucí pracovníci personálních útvarů a útvarů průmyslových vztahů	51	43 210
1233 Vedoucí pracovníci obytných útvarů (včetně průzkumu trhu)	152	49 993
1234 Vedoucí pracovníci reklamních útvarů a útvarů pro styk s veřejností	33	20 937
1235 Vedoucí pracovníci zásobovacích útvarů	113	36 074
1236 Vedoucí pracovníci výpočetních útvarů	54	49 838
1237 Vedoucí pracovníci výzkumných a vývojových útvarů	112	41 122
1239 Vedoucí pracovníci ostatních útvarů jinde neuvedení	194	41 064
1311 Vedoucí, ředitelé v zemědělství, lesnictví, rybářství a myslivosti	25	43 770
1312 Vedoucí, ředitelé v průmyslu (ve výrobě)	376	23 215
1313 Vedoucí, ředitelé ve stavebnictví a zeměměřičství	37	44 797
1314 Vedoucí, ředitelé ve velkoobchodu a maloobchodu	281	17 300
1315 Vedoucí, ředitelé v restauracích a hotelích	19	23 782
1316 Vedoucí, ředitelé v dopravě, skladování, telekomunikacích a na poštovních úřadech	61	34 493
1317 Vedoucí, ředitelé v podnicích poskytujících obchodní služby	60	88 761
1318 Vedoucí, ředitelé pečovatelských, úklidových a podobných služeb	15	23 540
1319 Vedoucí, ředitelé malých organizací ostatní (kultura, zdravotnictví, školství)	21	36 047
2113 Chemici	138	24 935
2114 Geologové, geofyzici, geodeti, hydrologové apod.	13	24 259
2119 Ostatní vědci a odborníci v příbuzných oborech jinde neuvedení	17	25 917
2131 Projektanti a analytici výpočetních systémů	65	37 955
2132 Programátoři	203	30 537
2139 Ostatní odborníci zabývající se výpočetní technikou jinde neuvedení	264	32 332
2142 Projektanti staveb a areálů, stavební inženýři	91	30 222
2143 Projektanti elektrotechnických zařízení, elektroinženýři	299	28 858
2144 Projektanti elektronických systémů a telekomunikačních sítí, inženýři - elektronik	84	35 820
2145 Projektanti a konstruktéři strojních zařízení, strojní inženýři	148	30 361
2146 Chemičtí inženýři, technologové	23	30 695
2149 Ostatní architekti, projektanti, konstruktéři a techničtí inženýři (tvůrčí pracovníci)	278	23 880
2211 Bakteriologové, biologové, ekologové, zoologové a odborníci v příbuzných oborech	34	26 004
2212 Farmakologové, anatomové, biochemici, fyziologové, patologové	13	35 249
2213 Agronomové, šlechtitelé a odborníci v příbuzných oborech	16	34 499
2221 Lékaři, ordináři (kromě zubních lékařů)	544	34 090
2224 Farmaceuti, magistři v lékárně, lékárníci	39	36 977
2359 Ostatní odborní pedagogičtí pracovníci jinde neuvedení (odborní instruktoři)	17	28 860
2411 Odborní pracovníci na úseku účetnictví, financí, daní, apod., hlavní účetní	232	29 914

### Hrubá měsíční mzda a její složky, diference, placená doba podle podskupin zaměstnání KZAM-R

kraj: **Pardubický**

Diference				Průměr	Vybrané složky hrubé měsíční mzdy					Placená doba
1. decil	1. kvartil	3. kvartil	9. decil		prémie a odměny	příplatky za přesčas	příplatky ostatní	náhrady	odměny za pohotovost	
Kč/měs	Kč/měs	Kč/měs	Kč/měs	Kč/měs	%	%	%	%	%	hod/měs
33 274	49 113	164 188	236 686	136 868	29,9	0,0	3,1	6,2	0,0	<b>168,6</b>
21 524	24 942	40 285	62 234	36 367	16,8	0,0	0,3	7,1	0,3	<b>167,8</b>
25 635	31 173	67 118	112 538	65 542	19,0	0,2	2,4	6,3	0,1	<b>168,6</b>
26 626	35 803	57 805	72 492	49 320	9,0	0,1	1,1	14,1	0,0	<b>170,8</b>
10 764	13 792	24 501	34 849	21 731	8,8	0,2	2,6	10,0	0,1	<b>171,7</b>
20 492	23 094	35 884	61 002	38 314	18,6	0,1	1,3	7,8	0,7	<b>161,6</b>
31 667	40 766	70 223	117 171	71 641	33,7	0,0	1,6	7,3	0,0	<b>169,5</b>
20 558	25 735	53 907	71 263	43 116	9,8	0,3	10,0	8,8	0,1	<b>170,3</b>
28 607	34 364	116 525	192 749	96 322	41,2	0,0	1,2	5,1	0,0	<b>168,0</b>
27 066	30 532	78 000	138 239	63 416	18,8	0,0	2,7	7,5	0,0	<b>167,1</b>
26 554	37 923	71 616	106 300	71 563	22,9	0,0	1,2	9,3	0,0	<b>166,5</b>
17 663	18 198	36 930	57 706	30 594	14,1	0,6	2,8	7,2	0,0	<b>167,0</b>
23 610	26 759	51 427	73 605	46 911	18,3	0,3	1,6	8,3	0,0	<b>171,4</b>
29 587	33 825	62 341	84 273	55 224	10,1	0,2	2,4	8,2	0,3	<b>169,7</b>
24 923	31 030	58 196	96 770	55 072	24,2	0,0	1,3	7,2	0,2	<b>164,2</b>
22 697	28 814	55 119	83 524	50 459	9,6	0,1	1,5	7,5	0,1	<b>166,3</b>
14 600	15 239	55 758	78 364	43 721	28,7	0,0	0,0	8,3	0,0	<b>170,7</b>
19 143	21 061	29 124	47 473	29 652	10,7	1,4	5,2	8,6	0,1	<b>174,4</b>
22 568	36 148	61 675	110 000	56 462	18,3	0,0	0,1	15,8	0,0	<b>170,1</b>
13 150	14 764	26 921	43 797	25 703	16,8	0,5	1,6	7,9	0,0	<b>171,1</b>
15 600	19 271	28 217	32 072	24 648	18,7	0,9	0,8	8,3	0,0	<b>174,2</b>
24 986	27 989	42 585	51 724	38 041	12,3	0,2	1,8	6,7	0,0	<b>165,9</b>
26 756	35 316	138 046	182 972	95 160	54,2	0,1	0,6	3,8	0,1	<b>173,9</b>
16 523	22 519	25 579	35 570	24 043	13,4	0,0	0,0	4,9	0,0	<b>169,1</b>
19 070	21 324	42 912	99 382	51 982	17,5	0,0	2,8	9,0	0,0	<b>168,4</b>
19 615	22 013	28 255	38 920	27 066	11,1	0,0	3,7	7,0	0,1	<b>162,9</b>
16 973	18 634	28 093	32 521	24 178	16,6	0,0	0,0	9,2	0,0	<b>169,2</b>
13 734	20 015	38 014	50 837	29 419	15,1	0,0	0,2	9,4	0,0	<b>161,4</b>
26 600	30 329	44 084	52 710	39 119	14,0	0,1	2,6	7,2	1,0	<b>169,1</b>
22 215	25 259	38 869	44 702	32 527	14,4	0,2	2,0	7,6	0,3	<b>169,4</b>
22 125	26 678	42 444	59 829	37 589	13,3	0,3	3,1	6,6	1,9	<b>170,1</b>
23 511	26 170	36 590	50 171	36 247	18,5	0,1	1,2	11,8	0,7	<b>165,4</b>
21 617	24 398	37 914	53 217	35 459	12,2	0,4	2,7	7,8	1,0	<b>171,4</b>
24 431	27 704	46 362	55 048	37 325	4,4	0,1	1,0	6,7	2,0	<b>166,9</b>
22 146	26 047	35 000	42 960	32 438	10,0	0,2	0,9	8,4	0,1	<b>165,9</b>
23 438	24 797	36 110	50 953	40 419	24,3	0,2	2,3	8,7	0,0	<b>165,2</b>
14 846	19 102	29 136	36 516	25 421	11,2	0,3	1,7	8,0	0,1	<b>164,1</b>
19 433	22 929	32 710	36 537	27 647	8,3	0,1	3,5	8,8	0,5	<b>166,7</b>
24 589	28 891	53 524	61 369	41 971	16,4	0,4	7,5	8,5	0,0	<b>172,0</b>
18 992	23 811	38 611	40 614	32 540	12,3	0,3	0,1	11,6	0,0	<b>172,7</b>
21 155	26 290	48 499	66 453	39 838	13,6	1,6	11,4	6,3	1,3	<b>178,7</b>
30 642	32 562	48 677	62 150	40 582	10,1	1,0	7,6	7,0	1,0	<b>175,5</b>
19 115	24 765	32 919	52 932	30 699	6,9	0,0	0,7	4,8	0,0	<b>169,6</b>
19 603	24 450	39 042	49 136	34 149	15,7	0,2	0,7	7,0	0,0	<b>168,6</b>

Revidované výsledky ke dni 8. 6. 2010

### Hrubá měsíční mzda a její složky, diference, placená doba podle podskupin zaměstnání KZAM-R

kraj: **Pardubický**

Podskupiny zaměstnání KZAM-R	Počet zaměstnanců přepočtený podle placených měsíců	Medián
		Kč/měs
2412 Odborní pracovníci na úseku zaměstnaneckých, personálních věcí	49	29 046
2413 Odborní pracovníci v bankovníctví a pojišťovnictví	623	38 000
2419 Ostatní odborní pracovníci v oblasti podnikání	320	30 732
2421 Právníci, právní poradci (mimo advokacie a soudnictví)	33	39 247
2433 Odborní pracovníci v informacích (např. vti)	172	22 044
2441 Ekonomové - vědečtí pracovníci, specialisté, experti	101	33 212
2447 Tlumočníci a překladatelé	10	39 980
2451 Spisovatelé, autoři, kritikové, novináři, redaktori	34	22 678
2470 Odborní administrativní pracovníci jinde neuvedení	89	25 735
3111 Technici ve fyzikálních a příbuzných oborech	17	20 169
3112 Stavební technici	260	27 718
3113 Elektrotechnici	439	29 196
3114 Elektronici a technici v radiokomunikacích a telekomunikacích	361	24 046
3115 Strojírenští technici	1 222	25 421
3116 Chemičtí technici	318	27 410
3118 Technici v kartografii, kresličtí a zeměměřičtí	250	28 055
3119 Ostatní techničtí pracovníci jinde neuvedení	1 056	25 025
3121 Poradci ve výpočetní technice	105	35 133
3122 Operátoři a obsluha výpočetní techniky	176	23 600
3123 Operátoři průmyslových robotů, nc strojů	32	26 218
3129 Ostatní technici ve výpočetní technice jinde neuvedení	40	26 667
3133 Obsluha vysílacího a telekomunikačního zařízení (vč. telegrafu)	53	18 073
3134 Obsluha lékařských zařízení	53	23 513
3151 Kolaudační technici a technici protipožární ochrany	28	32 156
3152 Bezpečnostní technici a technici pro kontrolu zdravotní nezávadnosti a jakosti	266	23 924
3160 Technici železničního provozu	561	29 853
3211 Technici a laboranti v oblasti biologie a v příbuzných oborech	195	21 290
3212 Technici v agronomii, v lesnictví a v zemědělství	212	24 433
3221 Asistenti zdravotničtí	34	16 580
3223 Dietetici a odborníci na výživu	16	20 508
3226 Rehabilitační a fyzioterapeutičtí pracovníci (vč. odborných masérů)	91	20 755
3228 Farmaceutičtí asistenti	36	21 692
3231 Ošetřovatelé, všeobecné zdravotní sestry	1 105	21 913
3232 Ženské sestry, porodní asistentky	121	22 206
3233 Sestry pro péči o dítě	122	23 776
3235 Sestry pro intenzivní péči	226	23 541
3342 Pedagogové v oblasti dalšího vzdělávání	16	29 919
3412 Pojišťovací agenti	313	31 170
3415 Obchodní cestující, profesionální poradci v obchodě, obchodní zástupci	241	29 861
3416 Nákupčí	445	22 066
3417 Odhadci a zbožíznalci	28	28 558
3419 Ostatní pracovníci - obchodní zprostředkovatelé jinde neuvedení	27	32 069
3421 Obchodní agenti	382	25 060
3422 Odbytoví a přepravní agenti	527	23 791

### Hrubá měsíční mzda a její složky, diference, placená doba podle podskupin zaměstnání KZAM-R

kraj: **Pardubický**

Diference				Průměr	Vybrané složky hrubé měsíční mzdy					Placená doba
1. decil	1. kvartil	3. kvartil	9. decil		prémie a odměny	příplatky za přesčas	příplatky ostatní	náhrady	odměny za pohotovost	
Kč/měs	Kč/měs	Kč/měs	Kč/měs	Kč/měs	%	%	%	%	%	hod/měs
20 068	22 623	36 063	42 045	34 655	19,2	0,2	1,2	5,0	0,0	170,0
20 370	26 632	55 347	73 076	43 933	38,6	0,1	1,0	4,8	0,0	174,5
22 862	25 719	41 462	58 556	36 975	14,1	0,2	2,3	8,6	0,1	164,1
27 907	32 689	49 839	61 539	43 450	11,2	0,0	2,3	7,7	0,0	165,9
14 813	17 205	36 583	43 497	27 705	13,1	1,6	1,7	7,2	0,0	157,4
19 983	24 785	40 632	58 033	36 337	16,3	0,1	1,6	6,7	0,1	166,6
25 301	30 719	43 057	43 280	36 183	17,6	0,0	0,1	8,8	0,0	167,0
19 843	20 487	25 550	30 221	24 053	10,1	0,0	2,6	6,4	0,1	173,3
21 011	23 512	37 856	54 207	37 619	15,5	0,0	2,0	6,3	0,6	166,6
13 632	16 630	27 860	37 573	22 997	13,5	0,1	2,3	9,7	0,0	170,0
20 999	23 850	35 149	41 145	30 369	12,3	0,5	1,1	11,8	0,8	167,6
20 772	24 431	36 723	46 553	31 958	16,2	0,6	5,3	7,3	1,0	167,3
18 096	20 438	30 386	37 848	26 453	10,4	0,6	2,4	6,9	1,0	170,7
18 022	20 995	30 802	38 110	27 371	12,0	0,4	2,5	7,7	0,0	167,0
17 849	23 528	30 752	35 407	27 404	11,5	0,3	7,6	8,4	0,0	163,1
19 608	22 511	35 373	42 564	30 700	13,3	0,1	2,2	6,1	0,0	168,4
16 541	20 742	31 392	37 599	27 306	10,0	0,3	2,8	8,1	0,3	166,6
22 276	28 047	43 741	55 427	37 265	13,8	0,0	1,6	6,9	0,8	169,2
16 575	19 839	27 711	35 434	24 888	10,0	0,3	7,3	6,5	1,0	167,7
17 041	19 830	32 902	42 901	28 230	8,6	0,4	9,6	7,9	0,0	167,7
21 826	24 194	31 098	37 059	28 992	7,4	0,5	6,5	6,8	1,6	168,2
16 641	17 466	19 123	21 032	21 427	0,0	0,8	1,9	6,8	0,0	165,3
19 036	20 724	27 716	32 018	24 122	6,8	1,5	11,3	7,3	0,0	173,5
22 557	25 938	33 788	41 183	32 537	9,7	0,7	8,3	7,2	2,6	164,4
15 524	18 651	28 446	36 314	25 046	13,6	0,2	3,1	8,1	0,1	166,6
25 924	27 831	33 126	36 163	30 521	5,4	1,0	13,0	8,1	0,5	160,9
16 249	19 259	24 913	28 953	22 445	8,5	1,3	8,7	6,2	0,2	174,4
16 556	19 224	31 097	34 961	25 816	17,5	0,0	0,3	15,3	0,1	172,1
14 334	15 439	17 155	19 752	16 547	6,0	0,3	15,8	4,2	0,0	163,6
16 835	17 816	21 941	30 929	21 566	8,3	0,0	9,1	6,5	0,0	171,1
16 875	19 252	22 170	23 295	20 826	7,9	0,0	5,4	7,7	0,0	170,1
17 691	19 546	24 312	25 739	21 758	8,7	0,5	6,6	4,9	0,0	173,8
17 352	19 557	25 293	28 712	22 756	5,8	0,6	15,1	5,1	0,3	168,0
18 340	20 880	25 122	28 207	23 169	4,3	0,6	17,3	5,4	0,0	167,4
19 680	21 381	26 843	29 237	24 228	4,4	0,5	17,2	3,9	0,2	165,1
18 678	20 937	26 632	30 402	24 042	3,7	0,9	18,1	5,3	0,3	167,6
18 915	25 165	70 144	109 596	45 990	40,5	0,0	0,0	6,4	0,0	169,4
21 220	25 284	47 996	67 813	41 707	31,7	0,1	1,0	6,8	0,0	171,8
15 984	20 875	40 779	54 495	34 501	23,6	0,2	3,9	8,8	0,0	168,2
16 000	18 657	26 779	35 184	24 722	10,5	0,2	1,4	8,1	0,0	167,9
17 422	22 875	34 239	38 562	28 915	17,0	0,0	0,0	4,7	0,0	170,4
22 055	27 104	36 667	40 140	31 743	20,6	0,0	0,0	6,9	0,0	170,0
16 702	20 091	31 599	43 917	28 555	11,4	0,1	1,6	8,1	0,0	167,9
15 486	19 146	29 524	42 848	27 507	14,4	0,3	2,8	7,2	0,0	167,6

**1. čtvrtletí 2009****RSCP - podnikatelská sféra**

Revidované výsledky ke dni 8. 6. 2010

**Hrubá měsíční mzda a její složky, diference, placená doba  
podle podskupin zaměstnání KZAM-R**kraj: **Pardubický**

Podskupiny zaměstnání KZAM-R	Počet zaměstnanců přepočtený podle placených měsíců	Medián
		Kč/měs
3429 Ostatní obchodní agenti a makléři jinde neuvedení	19	<b>20 884</b>
3431 Odborné sekretářky, sekretáři	145	<b>23 540</b>
3433 Pracovníci v oblasti účetnictví, fakturace, rozpočtovnictví, kalkulace	964	<b>21 414</b>
3434 Pracovníci v oblasti statistiky a matematiky	15	<b>22 937</b>
3435 Pracovníci v oblasti práce a mezd (kromě účetních)	40	<b>23 899</b>
3436 Referenti osobních oddělení	102	<b>22 562</b>
3439 Ostatní odborní administrativní pracovníci jinde neuvedení	801	<b>20 301</b>
3471 Aranžéři, průmysloví a komerční návrháři, bytoví architekti	11	<b>13 141</b>
4112 Kancelářští a manipulační pracovníci a obsluha zařízení na zpracování textu	25	<b>17 862</b>
4113 Pracovníci přípravy dat výpočetní techniky	105	<b>16 911</b>
4115 Sekretářky, sekretáři	315	<b>19 131</b>
4121 Nižší účetní	158	<b>17 648</b>
4123 Nižší finanční, daňoví úředníci a úředníci v příbuzných oborech	32	<b>25 009</b>
4131 Úředníci ve skladech	907	<b>17 931</b>
4132 Úředníci ve výrobě (např. výrobní plánovači)	172	<b>19 725</b>
4133 Úředníci v dopravě a v přepravě (dispečeri, kontrolori apod.)	207	<b>24 615</b>
4141 Řadoví knihovníci, archiváři, evidenční pracovníci	24	<b>17 490</b>
4142 Poštovní doručovatelé, úředníci v třídárnách	830	<b>16 643</b>
4190 Ostatní nižší úředníci jinde neuvedení	89	<b>19 353</b>
4211 Pokladníci (v bankách, pojišťovnách, spořitelnách, na poště)	151	<b>19 760</b>
4212 Úředníci na přepážkách a směnárnicích	444	<b>19 938</b>
4213 Pokladníci v obchodě, společném stravování apod.	587	<b>13 142</b>
4214 Prodavači vstupenek, jízdenek apod.	152	<b>22 004</b>
4216 Inkasisté (výběrčí dluhů)	37	<b>21 809</b>
4222 Recepční	51	<b>16 104</b>
4223 Telefonisté	113	<b>15 599</b>
4224 Informátoři	437	<b>23 028</b>
5121 Pracovníci dohlížející nad obsluhujícím personálem, hospodyně	20	<b>21 001</b>
5122 Kuchaři	314	<b>14 060</b>
5123 Číšníci, servírky	26	<b>13 064</b>
5132 Pečovatelé a pomocní ošetřovatelé v zařízeních sociální péče, v nemocnicích	462	<b>15 028</b>
5161 Hasiči, požárníci	147	<b>23 424</b>
5169 Ostatní pracovníci ochrany a ostrahy jinde neuvedení	730	<b>10 997</b>
5211 Prodavači v obchodech	1 788	<b>12 977</b>
6111 Pěstitelé polních plodin	19	<b>12 405</b>
6113 Zahradníci a pěstitelé zahradních plodin a sazenic	11	<b>15 178</b>
6121 Chovatelé hospodářských zvířat (kromě drůbeže a včel)	265	<b>17 134</b>
6122 Chovatelé drůbeže	96	<b>17 987</b>
6141 Dělníci pro pěstění a ošetřování lesa	28	<b>11 880</b>
7113 Horníci pro dobývání nerudných surovin a kamenolamači	46	<b>23 461</b>
7121 Zedníci pracující s tradičními materiály (bambus, hlína atd.)	10	<b>14 026</b>
7122 Zedníci, kameníci, omítkaři	246	<b>15 971</b>
7123 Betonáři, dělníci specializovaní na pokládání betonových povrchů	25	<b>16 621</b>
7124 Tesaři a truhláři	93	<b>18 108</b>

### Hrubá měsíční mzda a její složky, diferenciacie, placená doba podle podskupin zaměstnání KZAM-R

kraj: **Pardubický**

Diferenciace				Průměr	Vybrané složky hrubé měsíční mzdy					Placená doba
1. decil	1. kvartil	3. kvartil	9. decil		prémie a odměny	příplatky za přesčas	příplatky ostatní	náhrady	odměny za pohotovost	
Kč/měs	Kč/měs	Kč/měs	Kč/měs	Kč/měs	%	%	%	%	%	hod/měs
17 072	19 159	27 511	64 254	27 364	8,2	0,0	0,6	7,7	0,0	166,1
14 234	18 002	29 430	44 266	26 042	11,3	0,1	1,2	7,3	0,0	168,3
14 982	18 005	25 158	30 755	22 451	11,6	0,2	2,0	7,1	0,0	167,7
16 798	18 597	35 294	45 934	29 709	17,8	0,2	3,3	8,5	0,0	165,7
16 702	20 241	30 582	37 200	28 302	17,1	0,1	1,6	6,3	0,0	165,6
17 521	19 952	26 590	32 754	23 968	8,2	0,1	2,4	7,7	0,0	165,9
14 890	17 054	24 840	33 612	22 629	13,6	0,2	3,4	6,8	0,1	168,8
12 661	12 851	14 595	14 649	13 611	4,6	0,0	4,1	10,8	0,0	168,8
12 970	15 681	21 627	26 711	19 476	11,8	0,7	6,0	4,6	0,0	171,0
12 455	14 222	20 071	24 827	17 605	8,9	0,1	5,1	5,8	0,0	169,9
13 901	16 113	22 911	28 024	20 349	11,8	0,3	3,8	7,8	0,0	170,2
12 894	15 000	22 722	27 531	19 779	13,0	0,3	0,6	7,4	0,0	169,1
14 725	19 480	33 444	39 624	28 486	27,8	0,0	0,1	9,7	0,0	171,0
12 865	15 534	20 226	23 079	18 281	12,4	0,7	3,7	8,9	0,1	168,8
13 856	16 879	23 683	29 270	21 671	8,3	0,5	3,6	8,6	0,0	168,0
18 259	20 554	34 924	37 036	26 712	9,4	0,6	12,2	7,3	0,1	164,1
14 119	15 869	18 698	19 983	17 047	6,2	0,3	4,0	5,3	0,0	169,0
14 486	15 333	18 092	20 018	17 001	4,1	0,5	3,2	8,1	0,0	162,9
13 308	14 796	25 155	32 052	22 823	10,1	1,1	1,0	7,2	0,0	172,7
13 899	17 875	25 200	34 083	22 530	21,2	0,2	0,9	5,2	0,0	167,9
17 076	18 397	22 710	30 488	21 894	13,5	0,1	1,3	7,1	0,0	162,2
10 310	11 800	14 777	16 554	13 444	5,4	0,5	3,0	7,4	0,0	173,8
18 056	20 359	23 869	26 178	21 870	6,4	1,5	11,6	7,7	0,0	167,5
17 183	20 517	24 031	27 168	23 237	9,5	0,1	0,0	6,0	0,0	173,2
12 829	13 906	17 973	19 171	16 569	8,1	0,5	8,8	5,1	0,0	167,3
11 412	13 481	20 044	26 300	17 948	6,3	0,3	1,8	6,1	0,0	165,6
16 011	18 932	26 876	30 160	23 245	9,2	2,4	1,6	8,3	0,0	165,2
13 567	15 961	25 093	40 152	22 414	16,5	1,5	2,0	5,2	0,0	179,7
10 165	11 421	17 596	20 985	15 097	12,5	1,4	3,5	6,8	0,0	174,1
9 319	12 053	14 061	16 271	13 146	15,3	0,9	5,7	5,0	0,0	173,3
12 748	13 854	16 381	18 565	15 319	3,4	0,3	13,8	4,5	0,1	168,5
16 109	18 376	30 417	32 580	24 154	6,0	0,8	18,3	7,6	4,7	169,4
8 827	9 483	13 978	16 971	12 206	6,0	1,9	6,6	6,7	0,1	169,8
10 533	11 571	14 790	17 819	13 788	8,1	0,5	3,4	7,8	0,0	171,1
11 232	11 910	13 968	15 616	13 129	14,9	0,3	1,0	10,8	0,0	171,9
11 424	12 185	16 568	17 238	14 656	9,5	0,1	2,6	6,3	2,0	167,7
13 346	15 145	19 406	21 155	17 283	18,1	1,3	5,4	9,1	0,0	182,3
12 667	15 608	21 933	28 952	20 054	34,9	0,0	3,5	9,2	0,0	169,2
10 483	11 113	16 294	18 584	13 641	1,0	0,9	1,2	17,0	0,0	179,1
20 099	22 109	25 915	29 289	24 019	0,8	0,2	2,9	22,4	0,0	167,8
8 031	9 251	14 305	23 786	13 724	6,7	0,0	1,0	14,9	0,9	163,4
10 169	13 344	19 096	23 565	16 619	11,1	1,0	0,6	19,0	0,1	170,0
10 310	12 040	22 289	28 051	17 560	4,7	1,1	1,2	20,3	0,0	167,9
13 065	15 768	22 330	25 522	19 036	8,0	0,8	1,3	23,6	0,0	166,0



Revidované výsledky ke dni 8. 6. 2010

### Hrubá měsíční mzda a její složky, diference, placená doba podle podskupin zaměstnání KZAM-R

kraj: **Pardubický**

Podskupiny zaměstnání KZAM-R	Počet zaměstnanců přepočtený podle placených měsíců	Medián
		Kč/měs
7125 Stavební montážníci	12	15 111
7129 Ostatní stavební dělníci hlavní stavební výroby a pracovníci v ostatních oborech	241	20 011
7136 Instalatéři, potrubáři, stavební zámečníci, klempíři	253	24 001
7137 Stavební a provozní elektrikáři	88	19 918
7141 Malíři a tapetáři	17	22 512
7142 Lakýrníci a pracovníci v příbuzných oborech	286	21 225
7211 Formíři a jádraři	27	20 235
7212 Svářeči, řezači plamenem a páječi	494	21 531
7213 Výrobci a opraváři výrobků a dílů z plechů	88	22 053
7214 Montéři kovových konstrukcí	29	15 809
7221 Kováři, obsluha kovacích lisů, obsluha bucharů	126	17 016
7222 Nástrojaři, kovomodeláři, kovodělníci, zámečníci	2 041	20 296
7223 Seřizovači a obsluha obráběcích strojů (kromě automatických a poloautomatických)	840	21 751
7224 Brusiči, leštiči a ostříči nástrojů	120	16 732
7231 Mechanici a opraváři motorových vozidel	282	20 680
7234 Mechanici a opraváři kolejových vozidel	354	21 732
7235 Mechanici a opraváři obráběcích, zemědělských strojů a průmyslového zařízení	880	18 474
7239 Ostatní mechanici a opraváři strojů a zařízení bez elektro jinde neuvedení	346	17 920
7241 Elektromechanici, opraváři a seřizovači různých typů elektrických zařízení	2 456	15 605
7242 Mechanici, opraváři a seřizovači elektrických částí aut, letadel, lodí	216	20 908
7243 Mechanici, seřizovači, opraváři elektronických zařízení	1 157	16 873
7244 Telefonní a telegrafní mechanici, montéři a opraváři	16	22 678
7246 Montéři a opraváři silnoproudých elektrických vedení	194	30 980
7311 Výrobci, mechanici a opraváři přesných přístrojů a zařízení	26	18 825
7324 Malíři skla a keramiky a pracovníci v příbuzných oborech (vč. výrobců zrcadel)	13	11 770
7341 Tiskaři, sazeči (kromě obsluhy tiskárenských strojů)	16	17 586
7411 Zpracovatelé masa, ryb vč. uzenářů a konzervovačů masa a ryb	436	15 882
7412 Zpracovatelé pekárenských a cukrářských výrobků	210	13 333
7419 Ostatní zpracovatelé - výrobci potravinářských výrobků jinde neuvedení	79	15 942
7422 Umělečtí truhláři, řezbáři, výrobci a opraváři výrobků ze dřeva vč. opravářů	146	14 159
7432 Přadláci, ruční tkalci, pletaři a jiní výrobci ručně vyráběných tkanin	51	12 756
7433 Dámští a pánští krejčí a kloboučníci včetně opravářů oděvů	12	11 498
7436 Švadleny, vyšivači a pracovníci v příbuzných oborech	117	11 190
7437 Čalouníci a pracovníci v příbuzných oborech (včetně autočalouníků)	71	18 982
7439 Ostatní dělníci při výrobě textilu, oděvů a výrobků z kůže, kožešin	69	11 263
8122 Obsluha zařízení ve slévárenství (taviči, slévači)	198	22 123
8123 Obsluha zařízení na tepelné zpracování kovů	41	17 235
8139 Obsluha ostatních zařízení na výrobu skla a keramiky	474	25 930
8141 Obsluha pily a jiného zařízení na zpracování dřeva	128	15 659
8151 Obsluha drtičů, mlýnů a míchadel při chemické výrobě	732	18 175
8159 Obsluha ostatních zařízení při chemické výrobě jinde neuvedená	197	15 278
8161 Obsluha zařízení při výrobě a rozvodu elektřiny	168	33 528
8162 Obsluha parních turbín, ohřivačů a motorů	148	21 021
8163 Obsluha zařízení při úpravě, čištění a rozvodu vody	184	21 075



### Hrubá měsíční mzda a její složky, diference, placená doba podle podskupin zaměstnání KZAM-R

kraj: **Pardubický**

Diference				Průměr	Vybrané složky hrubé měsíční mzdy					Placená doba
1. decil	1. kvartil	3. kvartil	9. decil		prémie a odměny	příplatky za přesčas	příplatky ostatní	náhrady	odměny za pohotovost	
Kč/měs	Kč/měs	Kč/měs	Kč/měs	Kč/měs	%	%	%	%	%	hod/měs
11 196	13 126	18 522	20 038	15 716	2,1	0,0	1,2	16,9	0,0	167,7
14 801	16 923	22 432	25 816	20 318	6,8	1,0	0,7	27,6	1,7	165,9
15 361	18 507	25 538	27 721	22 443	14,7	0,7	2,0	7,8	3,5	168,2
15 072	17 063	24 602	28 530	21 587	12,6	1,4	7,1	8,2	1,9	169,6
15 863	20 250	24 473	26 503	22 271	1,9	0,7	16,8	10,8	0,0	164,7
17 004	18 748	23 639	27 358	21 692	6,1	0,9	5,3	13,1	0,0	168,8
15 325	17 105	24 874	30 653	21 213	9,6	0,2	7,5	12,4	0,0	170,8
17 229	18 876	25 288	29 120	22 523	5,8	0,9	2,7	13,8	0,0	168,5
16 449	18 371	24 571	28 259	21 990	3,4	1,0	1,7	11,6	0,1	171,4
12 185	12 438	20 221	27 449	18 213	10,2	0,8	7,8	13,0	1,2	165,9
10 711	12 896	19 586	23 849	16 865	11,1	0,5	4,4	15,8	0,0	164,0
14 035	17 197	23 375	29 229	21 278	11,2	0,8	3,8	9,1	0,6	170,0
15 437	18 058	26 743	33 079	23 217	17,9	1,3	6,0	9,7	0,0	168,4
11 210	12 857	19 828	21 945	16 899	15,7	0,3	2,9	9,3	0,0	165,0
14 984	17 364	22 758	25 119	20 265	9,4	0,4	2,7	9,4	0,2	167,4
17 486	19 088	24 822	26 904	22 028	3,1	0,9	6,8	6,2	1,4	167,4
14 565	16 173	21 859	27 064	19 866	19,1	0,6	5,5	12,2	0,3	167,8
13 275	15 673	20 841	25 180	19 077	12,6	0,4	9,4	10,7	0,1	166,1
12 607	13 772	18 687	23 842	17 149	9,5	0,2	12,5	10,8	0,4	166,3
17 637	19 124	23 060	26 861	21 626	1,9	0,7	3,1	7,9	0,2	167,8
14 227	15 453	18 758	21 408	17 580	10,9	1,0	5,8	9,5	0,3	168,2
17 064	21 101	24 571	27 217	23 026	4,5	0,5	4,4	9,4	1,3	164,6
20 141	23 072	35 426	37 832	29 732	16,9	0,9	1,9	5,5	6,1	171,9
15 676	16 960	20 423	25 519	19 518	8,5	0,3	5,4	4,0	0,0	169,3
9 490	10 088	20 784	23 577	14 357	16,1	0,0	0,0	6,4	0,0	167,5
13 994	15 373	21 663	23 422	18 541	11,9	0,1	4,2	5,2	0,1	161,6
13 315	14 477	19 536	22 074	17 027	22,5	1,3	5,5	11,2	0,0	177,0
10 654	11 900	14 999	18 472	13 944	7,6	1,6	5,6	8,7	0,0	171,0
11 099	13 652	18 465	19 489	15 760	17,7	1,3	6,2	7,2	0,0	172,8
11 136	12 767	17 071	21 112	15 804	7,9	0,9	1,6	8,0	0,0	168,6
10 128	10 926	13 820	17 745	13 429	10,8	1,0	13,7	10,0	0,0	167,0
10 351	11 046	13 392	13 529	12 116	4,3	1,5	9,1	3,6	0,0	176,8
9 305	10 052	13 248	14 631	11 770	12,9	0,8	11,3	8,1	0,0	164,6
15 089	17 423	20 228	22 620	18 932	1,5	0,1	2,2	11,5	0,0	162,9
9 033	9 781	13 170	18 128	12 247	11,0	0,4	6,6	10,0	0,0	163,3
15 059	17 718	26 032	30 037	22 399	17,6	0,9	18,7	13,3	0,0	170,0
15 363	15 834	27 624	36 932	21 778	20,4	1,1	9,1	11,2	0,0	166,0
21 652	24 014	26 790	27 716	24 869	24,0	0,1	1,3	14,8	0,0	163,8
13 820	14 475	17 605	21 271	16 623	3,9	1,7	0,0	6,9	0,0	172,4
15 689	16 814	19 838	21 583	18 578	4,9	0,4	15,4	8,3	0,1	163,1
12 320	13 429	16 605	19 040	15 758	7,2	0,4	8,1	9,2	0,0	162,1
28 158	30 314	38 752	41 434	34 167	11,7	0,5	17,0	6,6	0,3	166,6
12 476	15 469	36 020	40 837	25 153	15,0	0,9	14,2	8,5	0,2	175,5
14 890	18 485	23 410	29 042	21 755	14,4	0,8	10,2	7,7	0,8	167,2

Revidované výsledky ke dni 8. 6. 2010

### Hrubá měsíční mzda a její složky, diference, placená doba podle podskupin zaměstnání KZAM-R

kraj: **Pardubický**

Podskupiny zaměstnání KZAM-R	Počet zaměstnanců přepočtený podle placených měsíců	Medián
		Kč/měs
8171 Obsluha automatických nebo poloautomatických montážních linek	252	<b>18 718</b>
8180 Obsluha strojů a zařízení pro práce na železničním svršku	37	<b>23 705</b>
8211 Obsluha automatických nebo poloautomatických obráběcích strojů (kromě 722)	614	<b>21 331</b>
8212 Obsluha strojů na výrobu maltovin, vápna, cementu, prefabrikátů	193	<b>21 067</b>
8223 Obsluha strojů při konečné úpravě a nanášení ochranných povlaků	67	<b>16 995</b>
8232 Obsluha strojů na výrobu plastových výrobků (vč. laminování)	683	<b>16 610</b>
8240 Obsluha automatických nebo poloautomatických dřevoobráběcích strojů	66	<b>13 767</b>
8251 Obsluha tiskárenských strojů	111	<b>19 648</b>
8253 Obsluha strojů na výrobu předmětů z lepenky (vč. kartonáže)	154	<b>15 077</b>
8262 Obsluha tkacích a pletacích strojů	153	<b>13 566</b>
8264 Obsluha strojů na bělení, barvení, čištění, praní, žehlení textilu	161	<b>12 122</b>
8269 Obsluha ostatních strojů na výrobu textilních, kožšinových a kožených výrobků	460	<b>14 726</b>
8272 Obsluha strojů na výrobu mlékárenských výrobků	52	<b>18 929</b>
8273 Obsluha strojů na mletí zrn a koření	42	<b>16 476</b>
8281 Montážní dělníci montující mechanická zařízení (stroje, vozidla)	406	<b>17 565</b>
8282 Montážní dělníci montující elektrická zařízení	699	<b>12 594</b>
8283 Montážní dělníci montující elektronická zařízení	878	<b>16 175</b>
8286 Montážní dělníci montující výrobky z kartonu, textilu a podobných materiálů	113	<b>12 617</b>
8287 Montážní dělníci montující výrobky z kombinovaných materiálů	131	<b>13 237</b>
8290 Obsluha jiných stacionárních zařízení a ostatní montážní dělníci	137	<b>15 314</b>
8311 Strojvedoucí	492	<b>30 342</b>
8313 Dělníci zabezpečující sestavování vlaků (brzdaři, výhybkáři)	340	<b>22 603</b>
8321 Řidiči osobních a malých dodávkových automobilů, taxikáři	59	<b>17 289</b>
8322 Řidiči sanitních a rzp vozů	31	<b>20 040</b>
8323 Řidiči autobusů, trolejbusů a tramvají	732	<b>21 405</b>
8324 Řidiči nákladních automobilů a tahačů	987	<b>18 441</b>
8326 Řidiči speciálních vozidel	39	<b>23 573</b>
8331 Obsluha zemědělských a lesních strojů	184	<b>15 803</b>
8332 Obsluha zemních a příbuzných strojů	187	<b>21 386</b>
8333 Obsluha jeřábů, zdvihacích a podobných manipulačních zařízení	60	<b>18 419</b>
8334 Obsluha vysokozdvížných a ostatních motorových vozíků	579	<b>19 185</b>
9132 Pomocníci a uklízeči v kancelářích, hotelích, nemocnicích a jiných zařízeních	902	<b>10 956</b>
9141 Domovníci, správci domu	20	<b>12 720</b>
9152 Vrátní, hlídači, uváděči a šatnářky	129	<b>12 319</b>
9162 Metaři, čističi záchodků, žump, kanálů a podobných zařízení	21	<b>19 363</b>
9211 Pomocní a nekvalifikovaní dělníci v zemědělství	33	<b>12 309</b>
9312 Pomocní a nekvalifikovaní dělníci na stavbách a údržbě silnic, přehrad	19	<b>18 895</b>
9313 Pomocní a nekvalifikovaní dělníci na stavbách budov	11	<b>19 539</b>
9321 Pomocní a nekvalifikovaní montážní a manipulační dělníci	987	<b>15 123</b>
9322 Ruční baliči a pytlouvači	11	<b>13 648</b>
9323 Dělníci nádvorní skupiny (pomocní montéři)	41	<b>13 464</b>
9333 Vazači a nosiči břemen, přístavní dělníci (dokaři)	12	<b>15 531</b>
9339 Pomocní a nekvalifikovaní pracovníci v dopravě, ve skladech, v telekomunikacích	740	<b>16 696</b>

### Hrubá měsíční mzda a její složky, diference, placená doba podle podskupin zaměstnání KZAM-R

kraj: **Pardubický**

Diference				Průměr	Vybrané složky hrubé měsíční mzdy					Placená doba
1. decil	1. kvartil	3. kvartil	9. decil		prémie a odměny	příplatky za přesčas	příplatky ostatní	náhrady	odměny za pohotovost	
Kč/měs	Kč/měs	Kč/měs	Kč/měs	Kč/měs	%	%	%	%	%	hod/měs
15 513	17 173	20 458	21 592	18 747	4,6	1,2	13,1	7,4	0,0	<b>163,6</b>
20 783	22 872	25 021	25 931	23 494	5,2	1,8	1,9	17,2	3,4	<b>169,4</b>
11 935	15 499	24 971	28 969	21 049	12,6	1,4	7,8	9,1	0,0	<b>171,3</b>
15 660	18 432	25 127	29 162	21 636	4,0	1,7	5,6	11,1	0,0	<b>176,0</b>
12 460	15 167	19 874	22 926	17 456	17,5	0,4	6,1	17,0	0,1	<b>163,3</b>
12 402	13 524	20 833	25 953	17 952	13,0	0,2	9,6	10,0	0,0	<b>161,4</b>
9 120	10 689	16 888	20 691	14 531	15,5	0,1	1,5	8,2	0,0	<b>164,3</b>
14 531	15 852	25 291	28 831	21 010	8,2	0,5	2,7	7,3	0,0	<b>162,5</b>
12 804	13 347	18 388	20 476	15 913	25,3	0,1	6,0	5,0	0,0	<b>161,1</b>
10 043	10 866	18 406	19 954	14 668	13,4	0,1	12,1	10,2	0,0	<b>161,7</b>
9 612	11 020	13 496	16 198	12 877	10,5	0,5	10,2	8,7	0,0	<b>167,4</b>
12 673	13 228	15 952	16 893	14 792	14,7	0,1	4,4	23,0	0,0	<b>160,8</b>
15 286	16 688	21 299	22 912	18 924	22,1	1,3	14,4	6,9	0,0	<b>183,3</b>
11 177	12 924	18 743	20 247	16 042	15,8	0,9	1,5	6,3	0,0	<b>173,3</b>
12 605	14 468	20 490	22 766	17 973	9,7	1,0	1,1	7,3	0,0	<b>174,1</b>
11 477	11 891	13 538	15 511	13 092	24,3	0,1	4,2	25,2	0,1	<b>166,7</b>
14 508	15 462	16 840	18 422	16 185	15,1	1,0	5,6	8,0	0,0	<b>168,8</b>
11 229	11 919	13 498	14 673	12 904	31,0	0,0	6,3	3,4	0,0	<b>160,0</b>
8 949	9 807	19 287	26 162	15 394	11,0	0,7	1,3	8,9	0,0	<b>168,9</b>
11 462	13 769	17 219	18 444	15 408	16,5	1,2	7,1	8,5	0,1	<b>162,2</b>
26 232	28 732	32 061	34 039	30 100	3,9	1,9	16,1	11,6	0,0	<b>164,4</b>
20 168	21 151	24 089	26 004	23 023	5,2	1,3	15,3	10,5	0,0	<b>162,5</b>
12 570	14 438	20 808	24 575	17 959	12,4	2,6	3,5	8,0	0,4	<b>174,0</b>
15 325	17 135	23 734	24 626	20 218	9,5	2,8	12,9	5,0	4,4	<b>187,4</b>
17 962	19 523	22 684	24 135	21 281	7,8	2,3	12,1	8,3	2,0	<b>184,4</b>
10 304	14 175	21 264	24 057	18 068	11,1	1,1	3,2	10,3	0,2	<b>172,8</b>
16 676	19 018	26 944	28 716	23 114	19,3	1,8	4,1	10,6	1,6	<b>176,8</b>
12 975	14 032	18 073	21 538	16 547	14,9	1,9	2,4	14,2	0,1	<b>180,3</b>
16 720	18 963	25 765	28 791	22 487	5,9	1,4	2,5	25,0	0,4	<b>168,1</b>
13 986	16 178	20 599	24 463	19 050	17,7	1,2	3,0	8,5	0,0	<b>173,7</b>
13 934	16 058	22 576	26 129	20 625	17,7	0,8	5,9	10,6	0,0	<b>169,2</b>
8 742	9 521	12 044	13 681	11 163	8,1	0,8	3,9	6,4	0,0	<b>172,1</b>
10 184	11 093	17 054	21 799	14 913	10,6	0,9	3,1	6,2	1,7	<b>171,1</b>
9 380	10 883	14 647	18 925	13 788	8,2	1,5	14,8	6,0	0,1	<b>171,4</b>
12 706	17 930	20 868	21 981	18 635	10,6	0,8	5,1	8,5	2,5	<b>170,5</b>
9 814	11 671	14 131	16 327	13 445	19,3	0,4	0,9	7,2	0,0	<b>173,8</b>
16 942	17 188	21 589	25 987	20 442	17,7	0,4	0,5	23,8	0,3	<b>167,8</b>
17 337	18 043	25 481	30 414	21 787	27,9	0,9	7,5	8,0	0,0	<b>167,5</b>
10 477	12 905	17 585	19 849	15 547	14,3	0,5	7,0	15,1	0,0	<b>164,8</b>
9 945	11 484	14 703	16 839	13 291	15,1	0,1	0,0	14,3	0,0	<b>153,1</b>
9 754	11 626	16 273	19 961	14 409	6,6	1,1	6,2	5,5	1,4	<b>172,3</b>
11 673	12 604	19 147	21 942	15 770	17,5	0,4	1,1	12,0	0,0	<b>170,8</b>
11 879	14 498	18 602	20 305	16 491	11,7	1,0	5,4	8,7	0,1	<b>169,5</b>

Revidované výsledky ke dni 8. 6. 2010

**Průměrná měsíční odpracovaná a neodpracovaná doba zaměstnanců  
podle podskupin zaměstnání KZAM-R**

kraj: Pardubický

Podskupiny zaměstnání KZAM-R	Počet zaměstnanců přečtený podle eviden. měsíců	Odpracovaná doba		Neodpracovaná doba		
		celkem	z toho přesčas	celkem	z toho	
					nemoc	dovolená
		hod/měs	hod/měs	hod/měs	hod/měs	hod/měs
1210 Ředitelé a prezidenti velkých organizací, podniků	110	152,7	0,3	16,0	1,9	11,2
1221 Ved. pracovníci v zemědělství, lesnictví, rybář. a mysliv.	44	154,1	0,1	13,7	1,4	11,0
1222 Vedoucí pracovníci v průmyslu (ve výrobě)	482	154,1	2,7	14,6	1,1	9,8
1223 Vedoucí pracovníci ve stavebnictví a zeměměřičtví	111	143,4	0,7	27,7	1,5	22,8
1224 Vedoucí pracovníci ve velkoobchodě a v maloobchodě	495	153,2	1,1	18,5	3,0	12,8
1226 Ved. pracovníci v dopr., skladování, telekom. a na pošt. úř.	321	144,6	1,1	17,0	2,4	10,6
1227 Ved. prac. v organ.zaměřených na poskytování obch.služ.	112	154,2	0,4	15,3	1,4	10,1
1229 Ved. pracovních dílčích celků jinde neuved. (kult.,zdrav.)	202	155,2	2,5	15,1	0,9	11,5
1231 Vedoucí pracovníci finančních a hospodářských útvarů	268	153,7	0,3	14,3	1,7	9,4
1232 Ved. prac. personálních útvarů a útvarů průmysl. vztahů	51	151,5	0,4	15,6	1,9	9,9
1233 Vedoucí pracovníci odbytových útvarů (vč. průzkumu trhu)	153	149,3	0,5	17,2	1,1	12,1
1234 Ved. prac. reklamních útvarů a útvarů pro styk s veřejností	34	151,2	3,6	15,8	1,2	10,3
1235 Vedoucí pracovníci zásobovacích útvarů	114	154,2	2,4	17,1	1,6	12,5
1236 Vedoucí pracovníci výpočetních útvarů	54	154,3	1,1	15,4	0,0	11,2
1237 Vedoucí pracovníci výzkumných a vývojových útvarů	113	148,7	0,3	15,4	1,2	9,8
1239 Vedoucí pracovníci ostatních útvarů jinde neuvedení	197	147,8	0,4	18,5	2,6	12,2
1311 Vedoucí, ředitelé v zemědělství, lesnictví, rybářství	25	153,6	0,0	17,0	4,4	11,4
1312 Vedoucí, ředitelé v průmyslu (ve výrobě)	386	154,2	9,7	19,9	4,3	11,6
1313 Vedoucí, ředitelé ve stavebnictví a zeměměřičtví	38	142,2	0,1	27,9	3,0	20,8
1314 Vedoucí, ředitelé ve velkoobchodu a maloobchodu	286	157,1	3,5	14,0	2,5	9,1
1315 Vedoucí, ředitelé v restauracích a hotelích	19	155,6	5,1	18,5	1,3	13,5
1316 Vedoucí v dopravě, sklad., telekomun. a na pošt. úřadech	63	147,6	2,3	18,3	5,4	9,7
1317 Ved., ředitelé v podnicích poskytujících obchodní služby	60	160,3	0,5	13,6	0,0	8,9
1318 Vedoucí, ředitelé pečovatelských, úklidových a pod. služ.	15	158,4	0,0	10,7	0,0	9,8
1319 Vedoucí, ředitelé malých organizací ostatní (kult.,zdrav.)	21	160,0	0,3	8,4	0,5	5,9
2113 Chemici	141	146,5	0,1	16,6	3,4	6,3
2114 Geologové, geofyzici, geodeti, hydrologové apod.	14	150,1	0,0	19,1	3,1	11,8
2119 Ostatní vědci a odborníci v příbuz. oborech jinde neuved.	17	137,9	0,0	23,1	1,7	7,4
2131 Projektanti a analytici výpočetních systémů	65	152,2	0,2	16,9	1,8	9,8
2132 Programátoři	205	155,5	1,2	13,9	1,2	9,8
2139 Ostatní odborníci zabývající se výp. tech. jinde neuvedení	267	154,0	1,8	16,0	1,7	10,0
2142 Projektanti staveb a areálů, stavební inženýři	92	144,9	0,3	20,5	1,8	15,6
2143 Projektanti elektrotechnických zařízení, elektroinženýři	303	152,7	2,3	18,8	2,3	10,2
2144 Projektanti elektronických syst. a telekomunikačních sítí	84	154,1	1,2	12,8	0,1	9,5
2145 Projektanti a konstruktéři strojních zařiz., strojní inženýři	149	146,6	1,4	19,3	0,9	10,1
2146 Chemičtí inženýři, technologové	23	148,7	1,8	16,5	0,8	9,8
2149 Ostatní architekti, projektanti, konstrukt.a techn.inženýři	283	146,6	1,5	17,4	2,3	10,0
2211 Bakteriologové, biologové, ekologové, zoologové	35	147,3	0,3	19,4	3,4	11,8
2212 Farmakologové, anatomové, biochemici,fyziolog., patolog.	13	153,5	2,2	18,5	2,1	13,8
2213 Agronomové, šlechtitelé a odborníci v příbuzných oborech	16	150,1	1,8	22,5	8,6	11,1
2221 Lékaři, ordináři (kromě zubních lékařů)	554	161,3	8,2	17,2	2,0	12,1
2224 Farmaceuti, magistři v lékárně, lékárníci	40	156,9	6,6	18,4	3,9	12,4
2359 Ost.odb.pedagogičtí prac.jinde neuvedení (odb.instruktoři)	17	156,5	0,2	13,1	1,8	8,0
2411 Odborní pracov. na úseku účetnictví, financí, daní, apod.	236	152,0	1,2	16,5	2,5	9,6

Revidované výsledky ke dni 8. 6. 2010

**Průměrná měsíční odpracovaná a neodpracovaná doba zaměstnanců  
podle podskupin zaměstnání KZAM-R**

kraj: **Pardubický**

Podskupiny zaměstnání KZAM-R	Počet zaměstnanců přepočtený podle eviden. měsíců	Odpracovaná doba		Neodpracovaná doba		
		celkem	z toho přesčas	celkem	z toho	
					nemoc	dovolená
		hod/měs	hod/měs	hod/měs	hod/měs	hod/měs
2412 Odbor. pracovníci na úseku zaměstnaneckých, pers. věcí	49	<b>156,9</b>	1,5	13,0	1,0	7,4
2413 Odborní pracovníci v bankovníctví a pojišťovnictví	639	<b>156,1</b>	1,7	18,3	3,9	10,0
2419 Ostatní odborní pracovníci v oblasti podnikání	325	<b>146,2</b>	0,8	17,9	2,2	9,1
2421 Právníci, právní poradci (mimo advokacie a soudnictví)	34	<b>147,8</b>	0,0	18,2	3,4	9,9
2433 Odborní pracovníci v informacích (např. vti)	182	<b>137,2</b>	6,2	19,3	7,4	8,2
2441 Ekonomové - vědecktí pracovníci, specialisté, experti	103	<b>153,6</b>	0,5	13,0	1,7	8,1
2447 Tlumočníci a překladatelé	11	<b>137,8</b>	0,0	30,1	2,7	13,6
2451 Spisovatelé, autoři, kritikové, novináři, redaktoři	34	<b>159,2</b>	0,0	14,0	0,8	9,7
2470 Odborní administrativní pracovníci jinde neuvedení	90	<b>150,7</b>	0,3	15,9	2,2	9,8
3111 Technici ve fyzikálních a příbuzných oborech	17	<b>146,7</b>	0,9	23,3	1,4	10,1
3112 Stavební technici	265	<b>145,7</b>	1,1	22,1	2,8	16,5
3113 Elektrotechnici	444	<b>150,1</b>	3,2	17,2	1,8	9,8
3114 Elektronici a technici v radiokomunikacích a telekomunik.	365	<b>155,8</b>	4,9	14,8	1,1	9,6
3115 Strojírenští technici	1 244	<b>147,2</b>	2,4	19,8	2,1	11,1
3116 Chemičtí technici	324	<b>144,4</b>	0,8	18,7	2,7	10,2
3118 Technici v kartografii, kresličtí a zeměměřiči	252	<b>153,5</b>	0,8	15,0	1,5	9,2
3119 Ostatní techničtí pracovníci jinde neuvedení	1 072	<b>149,6</b>	2,0	17,1	2,0	10,1
3121 Poradci ve výpočetní technice	106	<b>153,7</b>	0,1	15,5	1,6	9,3
3122 Operátoři a obsluha výpočetní techniky	179	<b>151,9</b>	1,2	15,8	2,6	9,4
3123 Operátoři průmyslových robotů, nc strojů	32	<b>149,7</b>	2,5	18,0	1,6	12,6
3129 Ostatní technici ve výpočetní technice jinde neuvedení	41	<b>152,4</b>	1,9	15,8	1,3	10,1
3133 Obsluha vysílačtí a telekomunikačtího zařízení	56	<b>144,6</b>	5,4	20,4	8,1	8,1
3134 Obsluha lékařských zařízení	54	<b>154,6</b>	4,8	18,8	1,7	12,8
3151 Kolaudačtí technici a technici protipožární ochrany	28	<b>151,0</b>	3,0	13,4	0,8	9,2
3152 Bezpečnostní tech.a tech. pro kontrolu zdravotní nezávad.	269	<b>148,4</b>	1,5	18,2	1,4	9,9
3160 Technici železničtího provozu	566	<b>146,2</b>	5,1	14,8	1,2	9,1
3211 Technici a laboranti v oblasti biologie a v příbuz. oborech	205	<b>153,4</b>	4,9	20,8	6,9	9,9
3212 Technici v agronomii, v lesnictví a v zemědělství	214	<b>154,6</b>	1,8	17,5	1,3	13,8
3221 Asistenti zdravotničtí	35	<b>152,9</b>	2,3	10,7	1,6	7,2
3223 Dietetici a odborníci na výživu	17	<b>152,8</b>	0,3	18,3	4,2	11,4
3226 Rehabilitačtí a fyzioterapeutičtí pracovníci	92	<b>152,9</b>	0,3	17,2	2,7	12,3
3228 Farmaceutičtí asistenti	36	<b>160,8</b>	3,6	12,9	2,6	8,2
3231 Ošetřovatelé, všeobecné zdravotní sestry	1 136	<b>153,8</b>	3,4	14,2	3,7	8,6
3232 Ženské sestry, porodní asistentky	125	<b>151,6</b>	4,3	15,7	5,0	8,7
3233 Sestry pro péči o dítě	126	<b>153,1</b>	3,0	11,8	4,0	6,3
3235 Sestry pro intenzivní péči	233	<b>152,6</b>	4,3	14,9	5,1	8,5
3342 Pedagogové v oblasti dalšího vzdělávání	16	<b>147,6</b>	0,3	21,9	4,1	12,6
3412 Pojišťovací agenti	318	<b>154,0</b>	0,6	17,8	2,0	10,7
3415 Obchodní cestující, prof. poradci v obchodě, obch.zástupci	246	<b>148,7</b>	0,4	19,6	3,1	12,0
3416 Nákupčí	453	<b>149,0</b>	1,2	19,0	2,5	10,7
3417 Odhadci a zbožíznalci	29	<b>155,2</b>	0,2	15,2	4,9	6,5
3419 Ostatní pracovníci - obchodní zprostředkovatelé jinde n.	28	<b>153,8</b>	0,0	16,1	5,4	10,2
3421 Obchodní agenti	389	<b>151,2</b>	0,6	16,8	2,8	9,6
3422 Odbytoví a přepravní agenti	537	<b>150,7</b>	2,4	16,8	2,4	10,1

Revidované výsledky ke dni 8. 6. 2010

**Průměrná měsíční odpracovaná a neodpracovaná doba zaměstnanců  
podle podskupin zaměstnání KZAM-R**

kraj: **Pardubický**

Podskupiny zaměstnání KZAM-R	Počet zaměstnanců přečtený podle eviden. měsíců	Odpracovaná doba		Neodpracovaná doba		
		celkem	z toho přesčas	celkem	z toho	
					nemoc	dovolená
		hod/měs	hod/měs	hod/měs	hod/měs	hod/měs
3429 Ostatní obchodní agenti a makléři jinde neuvedení	20	146,4	0,0	19,7	3,5	9,3
3431 Odborné sekretářky, sekretáři	151	147,9	0,8	20,4	4,5	10,4
3433 Prac. v oblasti účetnictví, fakturace, rozpočet., kalkulace	978	152,1	1,2	15,6	1,8	8,8
3434 Pracovníci v oblasti statistiky a matematiky	15	147,4	0,9	18,3	0,5	10,5
3435 Pracovníci v oblasti práce a mezd (kromě účetních)	41	152,0	0,9	13,7	1,8	7,7
3436 Referenti osobních oddělení	105	147,3	0,7	18,6	4,1	8,6
3439 Ostatní odborní administrativní pracovníci jinde neuvedení	821	151,0	0,7	17,8	3,3	9,6
3471 Aranžéři, průmysloví a komerční návrháři, bytoví architekti	11	151,3	0,0	17,5	0,0	14,3
4112 Kancelářští pracovníci a obsluha zařiz. na zpracování textu	27	153,6	4,8	17,1	8,2	7,1
4113 Pracovníci přípravy dat výpočetní techniky	109	153,5	0,6	16,4	4,7	8,6
4115 Sekretářky, sekretáři	322	152,6	1,2	17,5	2,7	9,6
4121 Nižší účetní	161	153,6	1,0	15,5	2,6	9,6
4123 Nižší finanční, daňoví úředníci a úředníci v příb. oborech	33	148,9	0,3	22,1	1,3	8,2
4131 Úředníci ve skladech	936	147,8	3,7	20,9	3,9	11,7
4132 Úředníci ve výrobě (např. výrobní plánovači)	179	142,6	2,8	25,4	4,4	10,2
4133 Úředníci v dopravě a v přepravě (dispečeri, kontr. apod.)	211	148,9	3,0	15,1	2,6	9,3
4141 Řadoví knihovníci, archiváři, evidenční pracovníci	25	149,7	0,9	19,1	7,4	7,6
4142 Poštovní doručovatelé, úředníci v třídních	867	142,2	2,6	20,7	6,3	9,9
4190 Ostatní nižší úředníci jinde neuvedení	92	154,3	4,6	18,4	4,8	9,3
4211 Pokladníci (v bankách, pojišťov., spořitelnách, na poště)	156	151,1	1,2	16,7	4,7	9,0
4212 Úředníci na přepážkách a směnárníci	461	143,6	0,7	18,6	5,1	9,9
4213 Pokladníci v obchodě, společném stravování apod.	616	153,6	2,3	20,1	7,5	10,1
4214 Prodavači vstupenek, jízdenek apod.	158	148,4	7,5	18,8	4,9	10,3
4216 Inkasisté (výběrčí dluhů)	38	156,7	0,5	16,5	3,4	10,1
4222 Recepční	53	150,3	3,4	16,7	7,3	6,5
4223 Telefonisté	119	146,8	1,9	18,6	7,7	7,6
4224 Informátoři	464	141,6	5,5	22,8	7,8	10,5
5121 Pracovníci dohlížející nad obsluh. personálem, hospodyně	21	160,4	8,9	18,8	6,5	7,8
5122 Kuchaři	330	153,6	6,1	20,1	7,5	8,8
5123 Číšníci, servírky	27	157,1	4,9	16,1	7,7	8,1
5132 Pečovatelé a pomoc. ošetřovat. v zařiz.soc. péče, v nemoc.	482	152,7	1,8	15,7	6,2	7,3
5161 Hasiči, požárníci	150	152,3	4,4	17,0	3,2	10,7
5169 Ostatní pracovníci ochrany a ostrahy jinde neuvedení	761	153,4	6,8	16,3	6,3	8,4
5211 Prodavači v obchodech	1 859	152,1	2,3	18,9	5,9	10,8
6111 Pěstitelé polních plodin	19	151,7	1,2	20,1	1,4	8,6
6113 Zahradníci a pěstitelé zahradních plodin a sazenic	11	145,5	0,9	22,3	12,0	6,2
6121 Chovatelé hospodářských zvířat (kromě drůbeže a včel)	275	160,9	11,0	21,0	5,9	13,3
6122 Chovatelé drůbeže	106	138,9	0,2	30,9	12,0	12,1
6141 Dělníci pro pěstění a ošetřování lesa	30	148,2	5,3	30,7	7,8	16,4
7113 Horníci pro dobývání nerudných surovin a kamenolamači	47	124,7	1,4	43,0	3,5	33,4
7121 Zedníci z tradičních materiálů (bambus, hlína atd.)	11	132,7	0,2	30,8	5,8	20,7
7122 Zedníci, kameníci, omítkaři	264	130,1	3,8	40,0	10,3	20,5
7123 Betonáři, děl.specializovaní na pokládání beton. povrchů	26	124,2	4,7	43,4	4,6	20,0
7124 Tesaři a truhláři	95	125,9	3,2	40,2	3,5	23,6



Revidované výsledky ke dni 8. 6. 2010

**Průměrná měsíční odpracovaná a neodpracovaná doba zaměstnanců  
podle podskupin zaměstnání KZAM-R**

kraj: **Pardubický**

Podskupiny zaměstnání KZAM-R	Počet zaměstnanců přepracovaný podle eviden. měsíců	Odpracovaná doba		Neodpracovaná doba		
		celkem	z toho přesčas	celkem	z toho	
					nemoc	dovolená
		hod/měs	hod/měs	hod/měs	hod/měs	hod/měs
7125 Stavební montážníci	16	<b>98,5</b>	0,1	69,6	46,6	19,7
7129 Ostatní stavební děl. stav. výroby a prac. v ost. oborech	251	<b>112,3</b>	4,3	54,9	5,6	28,5
7136 Instalatéři, potrubáři, stavební zámečníci, klempíři	261	<b>148,9</b>	3,5	19,3	4,3	9,1
7137 Stavební a provozní elektrikáři	89	<b>152,9</b>	6,2	16,6	1,2	8,6
7141 Malíři a tapetáři	17	<b>145,0</b>	3,4	19,7	0,0	14,2
7142 Lakýrníci a pracovníci v příbuzných oborech	299	<b>139,0</b>	5,0	29,6	6,5	11,6
7211 Formíři a jádraři	27	<b>141,0</b>	0,6	29,7	2,1	12,7
7212 Svářeči, řezači plamenem a páječi	542	<b>122,2</b>	4,3	45,6	5,2	12,6
7213 Výrobci a opraváři výrobků a dílů z plechů	92	<b>144,9</b>	4,6	26,5	5,2	13,1
7214 Montéři kovových konstrukcí	30	<b>140,0</b>	3,5	25,7	4,4	18,0
7221 Kováři, obsluha kovací lisů, obsluha bucharů	130	<b>130,9</b>	2,0	33,0	5,4	10,8
7222 Nástrojaři, kovomodeláři, kovodělníci, zámečníci	2 107	<b>148,0</b>	3,7	21,8	4,5	10,7
7223 Seřizovači a obsluha obráběcích strojů	866	<b>145,7</b>	5,7	22,5	3,8	11,2
7224 Brusiči, leštiči a ostříči nástrojů	123	<b>140,0</b>	1,4	24,9	3,9	8,4
7231 Mechanici a opraváři motorových vozidel	292	<b>147,3</b>	2,4	20,1	4,3	11,4
7234 Mechanici a opraváři kolejových vozidel	363	<b>149,5</b>	4,6	17,9	3,8	8,4
7235 Mechanici obráběcích, zemědělských strojů a prům. zařiz.	904	<b>140,8</b>	3,3	27,0	3,6	11,4
7239 Ostatní mechanici a opraváři strojů a zařízení bez elektro	357	<b>141,4</b>	2,9	24,6	3,6	11,6
7241 Elektromech.a seřizovači různých typů elektrických zařiz.	2 567	<b>140,2</b>	2,6	26,0	6,3	14,0
7242 Mechanici, opraváři a seřizovači elektr. částí aut, letadel	221	<b>147,1</b>	3,1	20,6	4,0	12,2
7243 Mechanici, seřizovači, opraváři elektronických zařízení	1 220	<b>143,8</b>	4,3	24,1	8,1	10,8
7244 Telefonní a telegrafní mechanici, montéři a opraváři	16	<b>144,0</b>	2,3	20,7	2,3	15,7
7246 Montéři a opraváři silnoproudých elektrických vedení	197	<b>152,4</b>	5,9	19,4	2,0	8,5
7311 Výrobci, mechanici a opraváři přesných přístrojů a zařízení	26	<b>154,3</b>	1,4	15,1	5,4	4,9
7324 Malíři skla a keramiky a pracovníci v příbuzných oborech	14	<b>151,5</b>	0,0	16,1	9,9	5,6
7341 Tiskaři, sazeči (kromě obsluhy tiskárenských strojů)	16	<b>151,3</b>	0,6	10,5	3,3	5,8
7411 Zpracovatelé masa, ryb vč. uzenářů a konzerv. masa a ryb	466	<b>147,4</b>	6,1	29,1	10,3	15,5
7412 Zpracovatelé pekárenských a cukrářských výrobků	219	<b>149,9</b>	8,3	20,8	6,0	11,9
7419 Ostatní zpracovatelé - výrobci potravinářských výrobků	84	<b>149,9</b>	5,7	22,5	8,2	9,7
7422 Uměleč. truhláři, řezbáři, výrobci a oprav.výrobků ze dřeva	152	<b>148,2</b>	3,8	20,1	5,6	7,5
7432 Přadláci, pletaři a jiní výrobci ručně vyráběných tkanin	52	<b>144,2</b>	6,3	22,7	3,4	11,2
7433 Dámští a pánští krejčí a kloboučníci vč. opravářů oděvů	13	<b>160,7</b>	5,8	15,8	8,0	5,7
7436 Švadleny, vyšivači a pracovníci v příbuzných oborech	123	<b>144,9</b>	4,3	19,5	5,0	7,1
7437 Čalouníci a pracovníci v příb. oborech (vč.autočalouníků)	73	<b>139,6</b>	0,6	23,3	5,1	13,1
7439 Ostatní dělníci při výrobě textilu, oděvů a výrobků z kůží	70	<b>140,1</b>	2,6	23,2	2,5	7,5
8122 Obsluha zařízení ve slévárnoství (taviči, slévači)	205	<b>133,0</b>	4,5	36,8	4,6	6,4
8123 Obsluha zařízení na tepelné zpracování kovů	43	<b>144,7</b>	5,4	21,2	6,2	8,5
8139 Obsluha ostatních zařízení na výrobu skla a keramiky	482	<b>135,4</b>	0,2	28,4	2,5	17,9
8141 Obsluha pily a jiného zařízení na zpracování dřeva	133	<b>155,2</b>	6,9	17,0	5,5	10,6
8151 Obsluha drtičů, mlýnů a míchadel při chemické výrobě	751	<b>145,0</b>	1,2	18,1	3,9	11,5
8159 Obsluha ostat. zařízení při chemické výrobě jinde neuved.	202	<b>143,1</b>	1,4	19,0	3,2	9,8
8161 Obsluha zařízení při výrobě a rozvodu elektřiny	169	<b>154,7</b>	2,4	11,9	0,5	8,8
8162 Obsluha parních turbín, ohřivačů a motorů	151	<b>158,4</b>	8,0	16,9	2,6	10,9
8163 Obsluha zařízení při úpravě, čištění a rozvodu vody	188	<b>151,2</b>	4,8	16,0	3,0	9,6

Revidované výsledky ke dni 8. 6. 2010

**Průměrná měsíční odpracovaná a neodpracovaná doba zaměstnanců  
podle podskupin zaměstnání KZAM-R**

kraj: Pardubický

Podskupiny zaměstnání KZAM-R	Počet zaměstnanců přečtený podle eviden. měsíců	Odpracovaná doba		Neodpracovaná doba		
		celkem	z toho přesčas	celkem	z toho	
					nemoc	dovolená
		hod/měs	hod/měs	hod/měs	hod/měs	hod/měs
8171 Obsluha automatických nebo poloaut. montážních linek	262	142,9	3,0	20,6	5,0	9,5
8180 Obsluha strojů a zařízení pro práce na železničním svršku	39	133,7	6,2	35,3	7,1	10,7
8211 Obsluha automat. nebo poloaut. obráb.strojů (kromě 722)	634	145,3	6,6	25,8	4,5	11,1
8212 Obsluha strojů na výrobu maltovin, vápna, cementu	203	149,4	7,1	26,9	5,5	12,6
8223 Obsluha strojů při konečné úpravě ochranných povlaků	68	130,2	2,4	33,1	1,6	11,6
8232 Obsluha strojů na výrobu plast. výrobků (vč. laminování)	711	136,8	1,9	24,5	5,7	7,6
8240 Obsluha automat. nebo poloautom. dřevoobráběcích strojů	69	145,1	0,5	19,1	6,5	6,7
8251 Obsluha tiskárenských strojů	113	148,3	2,1	14,2	3,1	10,3
8253 Obsluha strojů na výrobu předm. z lepenky (vč.kartonáže)	157	150,5	0,5	10,5	3,1	5,0
8262 Obsluha tkacích a pletacích strojů	157	137,0	0,7	24,6	3,0	8,8
8264 Obsluha strojů na bělení, barvení, čištění, praní, žehlení	166	146,2	3,8	21,1	4,9	9,4
8269 Obsluha ost.strojů na výrobu textilních, kožešin. výrobků	476	117,4	0,8	43,4	4,9	11,4
8272 Obsluha strojů na výrobu mlékárenských výrobků	56	161,0	15,5	21,2	8,7	9,0
8273 Obsluha strojů na mletí zrn a koření	44	156,6	4,6	16,6	3,2	5,7
8281 Montážní dělníci montující mechanická zařízení (stroje)	424	151,8	6,7	22,3	6,0	6,3
8282 Montážní dělníci montující elektrická zařízení	731	111,7	0,3	54,9	5,8	11,5
8283 Montážní dělníci montující elektronická zařízení	916	150,5	4,4	18,1	5,9	8,2
8286 Montážní dělníci montující výrobky z kartonu, textilu	116	149,4	0,0	10,6	5,4	2,6
8287 Montážní dělníci montující výrobky z kombinovaných mat.	136	146,6	3,3	22,5	5,4	11,0
8290 Obsluha jin.stacionárních zařízení a ost. montážní dělníci	144	140,8	3,7	21,3	6,8	6,9
8311 Strojvedoucí	504	141,5	9,6	22,9	3,7	12,4
8313 Dělníci zabezpeč. sestavování vlaků (brzdaři, výhybkáři)	351	140,8	6,9	21,7	4,7	12,7
8321 Řidiči osobních a malých dodávkov. automobilů, taxikáři	60	156,7	6,9	17,1	3,0	8,1
8322 Řidiči sanitních a rzp vozů	31	173,5	17,7	13,7	2,1	9,8
8323 Řidiči autobusů, trolejbusů a tramvajů	776	158,8	17,4	24,5	5,1	13,6
8324 Řidiči nákladních automobilů a tahačů	1 024	150,4	5,2	23,0	4,5	13,2
8326 Řidiči speciálních vozidel	39	159,6	9,2	17,1	1,3	12,2
8331 Obsluha zemědělských a lesních strojů	190	152,4	9,2	27,6	4,9	15,6
8332 Obsluha zemních a příbuzných strojů	196	119,8	4,1	53,1	6,9	27,4
8333 Obsluha jeřábů, zdvihacích a podob. manipulačních zařiz.	61	154,1	5,8	19,5	2,5	11,5
8334 Obsluha vysokozdvíhových a ostatních motorových vozíků	601	144,9	4,8	24,2	5,1	11,3
9132 Pomocníci a uklízeči v kancelář., hotel., nemocnicích ap.	956	151,6	3,3	20,5	8,7	7,9
9141 Domovníci, správci domu	21	152,2	4,5	18,7	6,8	9,5
9152 Vrátní, hlídači, uváděči a šatnářky	133	157,6	4,8	13,6	3,5	7,4
9162 Metaři, čističi záchodků, žump, kanálů a podob. zařízení	22	146,2	5,1	24,0	8,2	13,5
9211 Pomocní a nekvalifikovaní dělníci v zemědělství	35	153,3	3,0	20,3	8,3	8,1
9312 Pomocní a nekvalifik. dělníci na stavbách a údržbě silnic	19	135,3	1,5	32,6	0,6	21,0
9313 Pomocní a nekvalifikovaní dělníci na stavbách budov	12	141,4	3,8	26,4	8,7	10,2
9321 Pomocní a nekvalifikovaní montážní a manipulační dělníci	1 028	132,0	2,4	32,7	5,8	10,0
9322 Ruční baliči a pytlotači	11	135,8	0,4	16,9	4,1	10,3
9323 Dělníci nádvorní skupiny (pomocní montéři)	43	154,3	6,3	17,9	6,1	8,0
9333 Vazači a nosiči břemen, přístavní dělníci (dokaři)	14	137,0	1,8	33,8	10,6	15,0
9339 Pomocní a nekvalif. prac. v dopr., ve skladech, v telekom.	767	148,6	4,6	20,7	5,1	10,1





# Dodatek

**Technický popis šetření**



## Dodatek – Technický popis šetření

Technický popis šetření přibližuje metodické postupy používané při zpracování podnikatelské sféry Regionální statistiky ceny práce (RSCP-PS). Popis je rozdělen do pěti kapitol: metoda výběru ekonomických subjektů, vstupní údaje, nejdůležitější sledované veličiny, dopočtové metody a definice vybraných pojmů.

### 1. Metoda výběru ekonomických subjektů

Kapitola popisuje základní soubor šetření, strukturu výběrového souboru a postup při výběru ekonomických subjektů (ES).

#### 1.1. Základní soubor

Základním souborem RSCP-PS jsou aktivní ekonomické subjekty z registru ekonomických subjektů Českého statistického úřadu (ČSÚ), které mají 10 a více zaměstnanců a přísluší do podnikatelské sféry a do institucionálních sektorů nefinančních podniků, finančních institucí nebo vládních institucí. Ekonomické subjekty, které přísluší do podnikatelské sféry, odměňují zaměstnance mzdou podle § 109, odst. 2 zákona č. 262/2006 Sb., zákoníku práce, ve znění pozdějších předpisů. Způsob odměňování se zjišťuje pomocí registru „Automatizovaného rozpočtového informačního systému“ (ARIS), který je spravován Ministerstvem financí. Registr ekonomických subjektů (RES) je detailně popsán na internetových stránkách ČSÚ ([www.czso.cz](http://www.czso.cz)).

#### 1.2. Struktura výběrového souboru

Statistické šetření RSCP-PS za 1. čtvrtletí 2009 zahrnuje 3283 ekonomických subjektů, které reprezentují přibližně 1283 tisíc zaměstnanců. Strukturu výběrového souboru RSCP-PS bez non-response (dále jen výběrový soubor) ukazují z různých pohledů pro 1. čtvrtletí 2009 následující tabulky.

Výběrový soubor RSCP podnikatelské sféry			
	RSCP-PS Celkem	RSCP-PS – kraj Pardubický	
		se sídlem v kraji	se sídlem mimo kraj
Počet ekonomických subjektů	3 283	148	260
Počet zaměstnanců	1 283 tisíc	43 tisíc	19 tisíc

Tabulka 1

<b>Odvětvová skladba výběrového souboru RSCP-PS – kraj Pardubický</b>			
<b>Kód CZ-NACE</b>		<b>Počet ekonomických subjektů</b>	
		<b>se sídlem v kraji</b>	<b>se sídlem mimo kraj</b>
A	Zemědělství, lesnictví a rybnářství	13	2
B	Těžba a dobývání		2
C	Zpracovatelský průmysl	79	56
D	Výroba a rozvod elektřiny, plynu, tepla	2	4
E	Zásobování vodou, činnosti související s odpady	3	8
F	Stavebnictví	10	11
G	Obchod, opravy motorových vozidel	10	78
H	Doprava a skladování	5	8
I	Ubytování, stravování a pohostinství	1	5
J	Informační a komunikační činnosti	4	21
K	Peněžnictví a pojišťovnictví	4	28
L	Činnosti v oblasti nemovitostí		2
M	Profesní, vědecké a technické činnosti	3	5
N	Administrativní a podpůrné činnosti	4	18
O	Veřejná správa, obrana, sociální zabezpečení		4
P	Vzdělávání	2	
Q	Zdravotní a sociální péče	8	2
R	Kulturní, zábavní a rekreační činnosti		3
S	Ostatní činnosti		3

**Tabulka 2**

### **1.3. Výběr**

Výběr ekonomických subjektů v RSCP-PS lze charakterizovat jako jednostupňový stratifikovaný výběr. Výběrovými jednotkami jsou ekonomické subjekty, na které se v případě vybrání vztahuje zpravodajská povinnost. Statistickými jednotkami jsou zaměstnanci, kteří jsou nositeli sledovaných statistických znaků. Základní soubor (ZS) je rozdělen do oblastí (strat) podle:

- regionů (krajů),
- velikostních kategorií,
- odvětvových skupin.

Regionem se z hlediska výběru jednotek rozumí kraj ve smyslu ústavního zákona č. 347/1997 Sb. v platném znění. Ke stratifikaci výběrové opory jsou použity tři velikostní kategorie ekonomických subjektů uvedené v tabulce 3 – Velikostní kategorie pro výběr. Stratifikační třídění obsahuje dvanáct odvětvových skupin z vybraných institucionálních sektorů podnikatelské sféry.

Vymezení strat je provedeno na základě podobnosti v charakteru ekonomické činnosti a podobnosti v zaměstnanecké struktuře.

V jednotlivých oblastech ZS, vzniklých jeho rozdělením dle příslušných stratifikačních kritérií, je vybrán stanovený podíl ekonomických subjektů. Největší subjekty s 250 a více zaměstnanci jsou zařazeny do šetření všechny (výběr s pravděpodobností rovnou 1). Menší subjekty s 10 až 249 zaměstnanci jsou vybírány v jednotlivých stratech systematickým náhodným výběrem s nestejnými pravděpodobnostmi bez vracení. Pravděpodobnosti výběru se liší podle velikosti subjektu a jejich výše je určena výběrovým podílem uvedeným v tabulce 3. Výběrový soubor ekonomických subjektů s 10 až 249 zaměstnanci se obměňuje metodou rotujícího panelu s periodou rotace devět let, tzn. k plné obměně dojde za devět let.

Velikostní kategorie pro výběr		
Kategorie	Počet zaměstnanců	Výběrový podíl [%]
1	10 až 49	4,5
2	50 až 249	15
3	250 a více	100

Tabulka 3

## 2. Vstupní údaje

Kapitola popisuje sběr dat do šetření RSCP-PS, nejdůležitější vstupní údaje a používané klasifikace a číselníky.

### 2.1. Sběr dat

Ekonomické subjekty, na které se vztahuje zpravodajská povinnost, vykazují do statistického šetření RSCP-PS údaje o všech zaměstnancích v pracovním poměru. Vybraná zpravodajská jednotka předává data na Ministerstvo práce a sociálních věcí, které je orgánem vykonávajícím státní statistickou službu. Termínem pro předání dat od respondenta je 25. den měsíce následujícího po skončení sledovaného období.

Předávaná data mají formu databázových souborů a obsahují informace o zaměstnavateli a zaměstnancích. U více než 90 % respondentů je zdrojem dat pro šetření mzdový a personální systém. Datové soubory jsou předávány ve více než 90 % případů elektronickou poštou, zbylá část respondentů posílá data na disketu, případně na papírových formulářích.

Pro kontrolu a opravu dat, připravených mzdovým a personálním systémem respondenta, případně pro pořízení vstupních dat, je určen "Lokální pořizovací program ISPV 2009", který se musí před použitím nainstalovat na lokální disk.

Pořizovací program řeší i zabezpečení dat při přenosu od respondenta ke zpracovateli. Používá přitom hybridní šifrování s veřejným a privátním klíčem.

Veřejný klíč je součástí instalace pořizovacího programu, privátní klíč je uložen na interním serveru zpracovatele. Zašifovaná data se ukládají do souboru s formátem S/MIME verze 3.

Pokud se respondenti šetření chtějí vyhnout instalaci programu, je pro ně připraven "Internetový kontrolní program", přes který lze data zaslat z kteréhokoliv počítače připojeného na internet. Tento program taktéž umožňuje kontrolu dat vytvořených mzdovým systémem a jejich zabezpečený přenos ke zpracovateli pomocí certifikovaného šifrovaného komunikačního protokolu https. V tomto programu však není umožněno respondentům provádět opravy dat.

Oba programy jsou volně k dispozici na stránkách [www.ispv.cz](http://www.ispv.cz) v sekci Pro respondenty šetření.

## **2.2. Nejdůležitější vstupní údaje**

Šetření RSCP-PS se čtvrtletní periodicitou monitoruje výdělkovou úroveň a odpracovanou dobu jednotlivých zaměstnání podle klasifikace KZAM-R v České republice.

Hodinový výdělek je přímo zjišťovaný údaj, který je definován v § 351 až § 362 zákona č. 262/2006 Sb., zákoníku práce, ve znění pozdějších předpisů. Obvykle se jedná se o podíl mzdy za práci a odpracované doby za poslední čtvrtletí sledovaného období. Hodinový výdělek je krátkodobým indikátorem výdělkové úrovně.

Hrubá měsíční mzda, vypočtená z hrubé mzdy za sledované období, je druhým indikátorem, který ukazuje výdělkovou úroveň. Hrubá mzda je součtem mzdy za práci, náhrad mzdy a odměn za pracovní pohotovost, které jsou přímo sbíranými položkami. Mzda za práci je definovaná v § 109, odst. 2 zákona č. 262/2006 Sb., zákoníku práce, ve znění pozdějších předpisů. Šetření RSCP-PS sleduje i strukturu hrubé měsíční mzdy, tj. prémie a odměny, příplatky za přesčas, ostatní příplatky, náhrady a odměny za pracovní pohotovost. Hrubá měsíční mzda a její složky se vztahují k celému sledovanému období, které zahrnuje dobu od počátku roku do konce čtvrtletí, za které se šetření provádí.

Šetření RSCP-PS dále sleduje pracovní dobu zaměstnanců. Vstupní věta o zaměstnanci obsahuje odpracovanou dobu od počátku roku a z ní počet přesčasových hodin. Odpracovaná doba u zaměstnanců odměňovaných měsíční mzdou nezahrnuje dobu svátků v jinak pracovních dnech. Věta dále obsahuje celkovou neodpracovanou dobu od počátku roku, z ní počet hodin nemoci a dovolené.

## **2.3. Klasifikace a číselníky**

RSCP-PS používá standardní statistické klasifikace a číselníky (podrobněji popsané na [www.czso.cz](http://www.czso.cz)). Protože je ISPV pod názvem „Čtvrtletní šetření o průměrném výdělku“ součástí programu statistických zjišťování, je použití platných statistických klasifikací závazné jak pro orgán vykonávající státní

statistickou službu, tak pro zpravodajské jednotky poskytující údaje pro statistické zjišťování. RSCP-PS používá následující klasifikace a číselníky:

- KZAM-R**      **Klasifikace zaměstnání;** vydáno sdělením ČSÚ č. 492/2003 Sb. ze dne 18. prosince 2003 o vydání rozšířené Klasifikace zaměstnání KZAM-R.
- CZ-ICSE**      **Klasifikace postavení v zaměstnání;** vydáno sdělením ČSÚ č. 494/2003 Sb. ze dne 18. prosince 2003 o vydání Klasifikace postavení v zaměstnání.
- KKOV**          **Klasifikace kmenových oborů vzdělání;** vydáno sdělením ČSÚ č. 320/2003 Sb. ze dne 9. září 2003 o zavedení Klasifikace kmenových oborů vzdělání. Poslední aktualizace byla provedena k 1. září 2008 sdělením ČSÚ č. 264/2008 Sb. ze dne 10. července 2008 o aktualizaci Klasifikace kmenových oborů vzdělání.
- LAU 1**          **Číselník okresů;** od 1. ledna 2008 je systém statistické klasifikace územních struktur v České republice rozdělen, v souladu se systémem Eurostatu, na dvě části: klasifikace CZ-NUTS, systém LAU (Local Administrative Units). Z hlediska statistiky mají LAU závazný charakter. Jednotky LAU 1 (**dřívější NUTS 4**) jsou v ČR tvořeny okresy. Územní jednotky na úrovni LAU 1 přebírají kódy od dřívějších jednotek NUTS 4. Proti NUTS 4 jsou v LAU 1 následující změny:
- do kódů LAU 1 okresů krajů Vysočina a Jihomoravského se promítá změna kódů NUTS 3 těchto krajů,
  - Praha se na úrovni LAU 1 nečlení.
- CZ-NACE**      **Klasifikace ekonomických činností (CZ-NACE);** vydáno sdělením ČSÚ č. 224/2007 Sb. ze dne 18. září 2007 o zavedení Klasifikace ekonomických činností.
- CZ-GEONOM**   **Klasifikace zemí;** vydáno sdělením ČSÚ č. 487/2003 Sb. ze dne 18. prosince 2003 o vydání Klasifikace zemí. Poslední aktualizace byla provedena k 1. červenci 2005 sdělením ČSÚ č. 243/2005 Sb. ze dne 9. června 2005 o aktualizaci Klasifikace zemí.

### 3. Nejdůležitější sledované veličiny

Kapitola popisuje nejdůležitější sledované veličiny, algoritmy jejich výpočtu a kritéria pro zahrnutí zaměstnanců do dalších výpočtů.

#### 3.1. Hodinový výdělek

Hodinový výdělek je přímo zjišťovaná veličina. Do výpočtu charakteristik hodinového výdělku jsou zařazeni zaměstnanci, kteří byli v evidenčním stavu v posledním dnu sledovaného období.

#### 3.2. Hrubá měsíční mzda

Hrubá měsíční mzda se vztahuje k celému sledovanému období, tedy k 1. čtvrtletí, k 1.-2. čtvrtletí, k 1.-3. čtvrtletí, nebo k 1.-4. čtvrtletí. Na rozdíl od hodinového výdělku musí být hrubá měsíční mzda vypočtena z dalších přímo zjišťovaných mzdových položek a nemzdových plnění.

Hrubá mzda je v RSCP-PS definována jako součet mzdy za práci, náhrady mzdy a odměny za pracovní pohotovost. Hrubá měsíční mzda zaměstnance se vypočte podle vzorce:

$$\text{HMM} = \frac{\text{MZDA} + \text{NAHRADY} + \text{POHOTOV}}{\text{MESPLAC\_prep}}$$

kde :

HMM	je hrubá měsíční mzda zaměstnance,
MZDA	je mzda za práci zaměstnance v kumulaci za sledované období (vstupní položka věty o zaměstnanci),
NAHRADY	jsou náhrady mzdy zaměstnance v kumulaci za sledované období (vstupní položka věty o zaměstnanci),
POHOTOV	je odměna za pracovní pohotovost zaměstnance v kumulaci za sledované období (vstupní položka věty o zaměstnanci),
MESPLAC_prep	je počet přepočtených placených měsíců zaměstnance, tj. počet měsíců, odpovídajících součtu odpracované doby a doby, po kterou pobíral náhrady mzdy.

Počet přepočtených placených měsíců MESPLAC\_prep je roven počtu kalendářních měsíců v případě, že zaměstnanec s plným pracovním úvazkem po celé sledované období pracoval nebo pobíral náhrady mzdy. Pokud zaměstnanec byl v evidenčním stavu kratší dobu než sledované období, bude jeho počet placených měsíců zkrácen poměrem počtu pracovních dnů v evidenčním stavu a ve sledovaném období. Podobně se počet placených měsíců zkrátí, pokud zaměstnanec měl jinou absenci než absenci s náhradou mzdy (např. nemoc), případně měl sjednán kratší pracovní úvazek.



Hrubá měsíční mzda za určitou skupinu zaměstnanců je vážená charakteristika, v níž hrubá měsíční mzda určitého zaměstnance má váhu, odpovídající počtu jeho placených měsíců za sledované období (tzv. váha placené doby). Tento způsob výpočtu umožňuje korektní srovnání mzdové úrovně jednotlivých zaměstnání a srovnávání v čase.

Sestavy s hrubou měsíční mzdou, diferenciací a strukturou hrubé mzdy obsahují také měsíční placenou dobu. Tento údaj ukazuje počet placených hodin (odpracovaná doba a doba náhrad) za placený měsíc a je v souladu s výpočtem hrubé měsíční mzdy.

Pro zahrnutí zaměstnance do výpočtů hrubé měsíční mzdy se uplatňují následující kritéria:

- přepočtený počet placených měsíců zaměstnance je alespoň jeden měsíc,
- stanovená týdenní pracovní doba na dané pracovní místo je alespoň 30 hodin (dle doporučení Eurostatu).

### **3.3. Měsíční odpracovaná a neodpracovaná doba**

Měsíční odpracovaná (resp. neodpracovaná) doba se stejně jako hrubá měsíční mzda vztahuje k celému sledovanému období tj. k 1. čtvrtletí, k 1.-2. čtvrtletí, k 1.-3. čtvrtletí, nebo k 1.-4. čtvrtletí.

Měsíční odpracovaná doba zaměstnance se vypočte podle vzorce:

$$\text{ODPRACD}_{\text{mes}} = \frac{\text{ODPRACD}}{\text{MESEVID}_{\text{prep}}}$$

kde :

- ODPRACD<sub>mes</sub> je měsíční odpracovaná doba zaměstnance,  
 ODPACD je odpracovaná doba zaměstnance v kumulaci za sledované období (vstupní položka věty o zaměstnanci),  
 MESEVID<sub>prep</sub> je počet přepočtených evidenčních měsíců zaměstnance, tj. počet měsíců, odpovídajících délce pracovního úvazku a délce pracovního poměru ve sledovaném období.

Počet přepočtených evidenčních měsíců MESEVID<sub>prep</sub> je roven počtu kalendářních měsíců v případě, že zaměstnanec s plným pracovním úvazkem po celé sledované období byl v pracovním poměru a nebyl na mateřské či rodičovské dovolené. Pokud zaměstnanec byl v evidenčním stavu kratší dobu, než sledované období, bude jeho počet evidenčních měsíců zkrácen poměrem počtu pracovních dnů v evidenčním stavu a ve sledovaném období. Podobně se počet evidenčních měsíců zkrátí, pokud zaměstnanec měl sjednán kratší pracovní úvazek.

Měsíční odpracovaná doba za určitou skupinu zaměstnanců je vážená charakteristika, v níž měsíční odpracovaná doba určitého zaměstnance má váhu, odpovídající počtu jeho evidenčních měsíců ve sledovaném období (tzv. váha

evidenční doby). Pro zahrnutí zaměstnance do výpočtů měsíční odpracované doby se uplatňují stejná kritéria jako u hrubé měsíční mzdy.

Obdobně jako odpracovaná doba se počítají měsíční neodpracovaná doba a také průměrné měsíční údaje o přesčasu, dovolené a nemoci.

## 4. Dopočtové metody

Kapitola dopočtové metody obsahuje řešení neodpovědí a popis metody vážení, hodnocení kvality odhadů a přehled publikovaných tabulek podle použitých vah.

### 4.1. Řešení neodpovědí a metoda vážení

Problém neodpovědí (tzv. non-response) či z dalších důvodů nepoužitelných dat od vybraného ekonomického subjektu je v RSCP-PS řešen metodou historické imputace a metodou upravující podnikové váhy respondentům.

Metoda vážení, používaná v RSCP-PS, umožňuje získat z dat výběrového souboru odhady charakteristik (parametrů) základního souboru. Odhady charakteristik zaměstnanecké populace základního souboru RSCP-PS jsou publikovány ve všech tabulkách s výjimkou tabulek s tříděním podle jednotlivých zaměstnání. Základem podnikových vah jsou váhové koeficienty, které vycházejí z pravděpodobnosti výběru každého ekonomického subjektu. Po úpravě vah z důvodu non-response se získají konečné podnikové váhy pomocí dopočtu na aktuální počet ES v základním souboru v rámci jednotlivých vážících strat. Podnikové váhy zvyšují při výpočtech odhadů význam dat ekonomických subjektů s relativně malým zastoupením ve výběrovém souboru. Relativně nejméně zastoupené jsou ve výběrovém souboru RSCP-PS ekonomické subjekty s 10-49 zaměstnanci, a proto mají největší váhy při výpočtech odhadů.

Výpočet váhy jednotlivých zaměstnanců je závislý na typu tabulky a také na typu publikovaného ukazatele. Přehled všech publikovaných tabulek s uvedením použitých vah je uveden v oddíle 4.3. Váha zaměstnance je součinem vah používaných v daném typu tabulkové sestavy.

Tabulky s tříděním podle podskupin zaměstnání KZAM-R (PS-V5, PS-M5 a PS-T5) obsahují charakteristiky výběrového souboru. Při interpretaci výsledků je nutno mít na zřeteli, že charakteristiky výběrového souboru nelze automaticky pokládat za odhady platné pro celou zaměstnaneckou populaci. Výběrové charakteristiky jsou ovlivněny větším relativním zastoupením velkých ekonomických subjektů ve výběrovém souboru RSCP-PS.

#### 4.2. Kvalita odhadů

Odhadované charakteristiky podléhají dvěma typům chyb – výběrovým chybám a nevýběrovým chybám. Výběrové chyby jsou způsobeny faktorem náhody při pravděpodobnostním výběru RSCP-PS. Hodnoty výběrových chyb není možné z výběrového souboru RSCP-PS dostatečně přesně kvantifikovat, nicméně používaná stratifikace výrazně snižuje jejich výši. Nevýběrové chyby bývají způsobeny především špatnou kvalitou dat předávaných respondenty (neúplné a chybné údaje) a jejich vliv je snižován několikastupňovými kontrolními mechanismy a častými kontakty zpracovatele šetření s respondenty.

#### 4.3. Přehled publikovaných tabulek podle použitých vah

Hodinový výdělek				
Tabulka	Třídící kritérium	Podniková váha	Váha placené doby	Váha evidenční doby
PS-V0	Celý kraj	X		
PS-V1	HL. třídy zaměstnání KZAM-R	X		
PS-V2	Věkové kategorie	X		
PS-V4	Vzdělání	X		
PS-V5	Podskupiny zaměstnání KZAM-R			
PS-V6	Kategorie zaměstnání	X		
PS-V8	Pohlaví	X		

Tabulka 4

Hrubá měsíční mzda				
Tabulka	Třídící kritérium	Podniková váha	Váha placené doby	Váha evidenční doby
PS-M0	Celý kraj	X	X	
PS-M1	HL. třídy zaměstnání KZAM-R	X	X	
PS-M5	Podskupiny zaměstnání KZAM-R		X	

Tabulka 5

Odpracovaná a neodpracovaná doba				
Tabulka	Třídící kritérium	Podniková váha	Váha placené doby	Váha evidenční doby
PS-T5	Podskupiny zaměstnání KZAM-R			X

Tabulka 6

## 5. Definice vybraných pojmů

Ekonomický subjekt	Ekonomický subjekt je právnický subjekt nebo fyzická osoba s postavením podnikatele, zapsaná do registru ekonomických subjektů ČSÚ. Každému ekonomickému subjektu se přiděluje identifikační číslo (IČ).
Organizační jednotka	Z hlediska mzdové statistiky RSCP se dělí ekonomické subjekty na organizační jednotky podle okresu, ve kterém jejich zaměstnanci působí. Organizační jednotku tvoří všichni zaměstnanci ekonomického subjektu, kteří působí ve stejném okrese.
Zpravodajská jednotka	Zpravodajskou jednotkou je právnická osoba, organizační složka státu nebo fyzická osoba, od níž se požaduje poskytnutí údajů ve statistickém zjišťování podle zákona č. 89/1995 Sb., o státní statistické službě, ve znění pozdějších předpisů.
Sledované období	Sledované období je období od začátku roku do konce čtvrtletí, za které se provádí výběrové statistické zjišťování.
Podnikatelská sféra	Do podnikatelské sféry patří subjekty, které odměňují mzdou podle § 109, odst. 2 zákona č. 262/2006 Sb., zákoníku práce, ve znění pozdějších předpisů.
Nepodnikatelská sféra	Do nepodnikatelské sféry patří organizace, které odměňují platem podle § 109, odst. 3 zákona č. 262/2006 Sb., zákoníku práce, ve znění pozdějších předpisů.
Základní soubor	Základním souborem RSCP-PS jsou aktivní ekonomické subjekty podnikatelské sféry z registru ekonomických subjektů ČSÚ, které mají 10 a více zaměstnanců a přísluší do institucionálních sektorů nefinanční podniky, finanční instituce nebo vládní instituce.