



Regionální statistika ceny práce

IV. čtvrtletí 2010
Nepodnikatelská sféra
Moravskoslezský kraj

Výsledky ke dni 10. 3. 2011

Copyright - MPSV ČR

Publikace ani její část nesmí být kopírována, rozšiřována a zařazována do informačních systémů v jakékoliv formě (elektronické, mechanické, optické, magnetické aj.) bez písemného souhlasu

Ministerstva práce a sociálních věcí

Zpracovatel: TREXIMA, spol. s r.o., tř. T. Bati 299, 764 21 Zlín - Louky

O b s a h :

Úvod	7
-------------------	---

Výsledková část nepodnikatelská sféra

Základní metodické přístupy	11
Popis publikovaných tabulek	12

Hodinový výdělek

NS-V0	Hodinový výdělek v nepodnikatelské sféře	13
NS-V1	Hodinový výdělek podle hlavních tříd zaměstnání KZAM-R	14
NS-V2	Hodinový výdělek podle věkových kategorií	14
NS-V3	Hodinový výdělek podle platové třídy	15
NS-V4	Hodinový výdělek podle vzdělání	15
NS-V5	Hodinový výdělek podle podskupin zaměstnání KZAM-R	16
NS-V6	Hodinový výdělek podle kategorií zaměstnání	21
NS-V8	Hodinový výdělek podle pohlaví	21

Hrubý měsíční plat

NS-M0	Hrubý měsíční plat a jeho složky, diferenciacie, placená doba v nepodnikatelské sféře	23
NS-M1	Hrubý měsíční plat a jeho složky, diferenciacie, placená doba podle hlavních tříd zaměstnání KZAM-R.....	24
NS-M5	Hrubý měsíční plat a jeho složky, diferenciacie, placená doba podle podskupin zaměstnání KZAM-R.....	26

Měsíční odpracovaná a neodpracovaná doba

NS-T5	Průměrná měsíční odpracovaná a neodpracovaná doba podle podskupin zaměstnání KZAM-R	34
-------	--	----

Dodatek – technický popis šetření

1. Koncepte šetření	41
1.1 Základní soubor	41
1.2 Struktura souboru RSCP nepodnikatelské sféry	41
2. Vstupní údaje	42
2.1 Sběr dat	42
2.2 Nejdůležitější vstupní údaje	42
2.3 Klasifikace a číselníky	43
3. Nejdůležitější sledované veličiny	44
3.1 Hodinový výdělek	44

3.2 Hrubý měsíční plat	44
3.3 Měsíční odpracovaná a neodpracovaná doba	46
4. Přehled používaných tabulek	46
4.1 Kvalita údajů	46
4.2 Přehled publikovaných tabulek podle použitých vah	47
5. Definice vybraných pojmů	47



Úvod

Úvod

Regionální statistika ceny práce (RSCP) je systém pravidelného monitorování výdělkové úrovně a pracovní doby zaměstnanců v jednotlivých krajích České republiky formou statistického šetření. Sledovanými ukazateli výdělkové úrovně jsou hodinový výdělek a hrubá měsíční mzda (plat). Šetření metodicky vychází a je obsahově harmonizováno se strukturálním šetřením EU „Structure of Earnings Survey“, viz nařízení komise (ES) č. 1916/2000 ve znění pozdějších předpisů.

Šetření je pod názvem „Čtvrtletní šetření o průměrném výdělku“ zařazeno do programu statistických zjišťování, vyhlášených Českým statistickým úřadem (ČSÚ) ve sbírce zákonů pro příslušný kalendářní rok (viz příloha č. 2 Vyhlášky č. 386/2009 Sb., částka 125, kterou se stanoví Program statistických zjišťování na rok 2010) a pro vybrané ekonomické subjekty je povinné. Gestorem šetření je Ministerstvo práce a sociálních věcí (MPSV). Průběh a vývoj šetření řídí komise, složená ze zástupců MPSV, ČSÚ, Ministerstva financí, České národní banky, CERGE-EI, VŠE v Praze, Českomoravské konfederace odborových svazů, Svazu průmyslu a dopravy ČR. Zpracovatelem RSCP je TREXIMA, spol. s r.o. (www.trexima.cz).

Nejdůležitějším kritériem pro členění výsledků RSCP je příslušnost šetřeného ekonomického subjektu k podnikatelské, nebo nepodnikatelské sféře. V podnikatelské sféře probíhá šetření se čtvrtletní periodou a ve sféře nepodnikatelské je prováděno s periodou pololetní. Zdrojem dat pro nepodnikatelskou sféru je Informační systém o platech, který je spravován Ministerstvem financí. Za každou sféru jsou vydávány samostatné výsledkové publikace.

Výsledkové publikace jednotlivých krajů jsou uloženy na stránkách <http://portal.mpsv.cz/> v sekci *Zaměstnanost*, v podsekci *Statistiky* pod odkazem *Statistika výdělků*.

Monitorováním výdělků a pracovní doby zaměstnanců na úrovni České republiky se zabývá „Informační systém o průměrném výdělku“ (ISPV). Výsledková publikace je k dispozici na internetových stránkách MPSV (www.mpsv.cz) v sekci *Příjmy a životní úroveň*.

Důkladný popis šetření, včetně všech výsledkových publikací, poskytuje také portál www.ispv.cz. Slouží především jako podpora respondentům, kteří zde naleznou všechny potřebné informace a podpůrné nástroje pro zasílání dat. Portál je využíván také k uveřejňování odborných studií a článků, které jako zdroj informací uvádí šetření ISPV a RSCP.

Ministerstvo práce a sociálních věcí děkuje všem respondentům šetření za přípravu vstupních dat pro šetření. Svědomitý přístup respondentů a dodržování termínů pro předání dat umožňují pravidelně uveřejňovat tuto publikaci.



Výsledková část

Nepodnikatelská sféra

Výsledková část nepodnikatelská sféra

Základní metodické přístupy

Tato publikace přináší charakteristiky hodinového výdělku, hrubého měsíčního platu a pracovní doby získané za nepodnikatelskou sféru šetření RSCP (RSCP-NS). V RSCP se zařazují do nepodnikatelské sféry ekonomické subjekty, které odměňují platem, viz § 109, odst. 3 zákona č. 262/2006 Sb., zákoníku práce, ve znění pozdějších předpisů.

Primárním výsledkem RSCP jsou statistiky výdělkové úrovně jednotlivých zaměstnání (v klasifikaci KZAM-R), dalším produktem jsou odhady výdělkových parametrů zaměstnanecké populace krajů v členění podle firemních i zaměstnaneckých charakteristik. Ekonomické subjekty se v RSCP člení na organizační jednotky, jestliže je možné provést vnitřní rozčlenění podle okresů, ve kterých dílčí jednotky působí. Výsledky podle krajů jsou v tomto smyslu výsledky získané pracovištní metodou.

Vedle podnikového výkaznictví ČSÚ je RSCP dalším zdrojem informací o výdělcích v jednotlivých krajích České republiky. Výkaznictví ČSÚ, jako tradiční zdroj, sbírá údaje o evidenčním počtu zaměstnanců a vyplacených mzdách za ekonomický subjekt a publikuje průměrné mzdy v členění podle firemních charakteristik. Při srovnávání výsledků výkaznictví a RSCP-NS je třeba vzít v úvahu rozdílnou definici nepodnikatelské sféry, rozdílné metody výpočtu výdělkových charakteristik a rozdílný způsob členění výsledků podle krajů. Výkaznictví ČSÚ člení výsledky podle sídla ekonomického subjektu, tj. podnikovou metodou.

Respondenty šetření RSCP-NS jsou aktivní ekonomické subjekty (ES) nepodnikatelské sféry, které jsou definovány Automatizovaným rozpočtovým informačním systémem (ARIS). Na základě systému ARIS, který je spravován Ministerstvem financí, se zjišťuje způsob odměňování a příslušnost ekonomického subjektu k nepodnikatelské sféře. Zdrojem dat platového statistického šetření RSCP pro nepodnikatelskou sféru je Informační systém o platech, který je provozován Ministerstvem financí. Informační systém o platech pokrývá celou nepodnikatelskou sféru a do RSCP předává údaje jako plošné šetření.

Popis publikovaných tabulek

Tabulky v publikaci jsou rozděleny podle sledovaného ukazatele do tří základních okruhů. Tabulky přinášející charakteristiky hodinového výdělku jsou označeny NS-Vx, kde NS značí nepodnikatelskou sféru a x je pořadové číslo tabulky. Charakteristiky hrubého měsíčního platu, struktury platu a průměrné placené doby jsou obsaženy v tabulkách se značením NS-Mx a charakteristiky měsíční odpracované a neodpracované doby v tabulkách se značením NS-Tx.

Hlavním výsledkem RSCP jsou statistiky výdělkové úrovně a pracovní doby za jednotlivá zaměstnání podle klasifikace KZAM-R, obsažené v tabulkách NS-V5, NS-M5 a NS-T5. Tyto tabulky obsahují ta zaměstnání, která jsou ve své podskupině zaměstnání (čtyřmístný KZAM-R) zastoupena alespoň třemi ekonomickými subjekty a zároveň deseti zaměstnanci. Uvedené počty organizačních jednotek a zaměstnanců ukazují na zastoupení v souboru ISPV-NS. V ostatních tabulkách jsou počty zaměstnanců uváděny v % a jejich účelem je přiblížit relativní zastoupení publikovaných kategorií.

Statistické charakteristiky používané ve výsledkových tabulkách:

1. decil	První decil je hodnota, pod kterou leží 10 % nejnižších hodnot sledovaného znaku.
1. kvartil	První kvartil je hodnota, pod kterou leží 25 % nejnižších hodnot sledovaného znaku.
Medián	Medián je hodnota uprostřed vzestupně uspořádané řady hodnot sledovaného znaku, polovina hodnot je nižší než medián a druhá polovina je vyšší než medián.
3. kvartil	Třetí kvartil je hodnota, nad kterou leží 25 % nejvyšších hodnot sledovaného znaku.
9. decil	Devátý decil je hodnota, nad kterou leží 10 % nejvyšších hodnot sledovaného znaku.
Průměr	Průměr je počítán jako vážený (případně nevážený) aritmetický průměr sledovaného znaku.

Ostatní symboly používané ve výsledkových tabulkách:

"Neuvedeno"	Symbol "Neuvedeno" označuje kategorii zaměstnanců, u které nebyl uveden kód příslušného třídícího znaku.
"*"	Symbol "*" označuje položku vstupních dat vypočítanou, ale nezveřejnitelnou z důvodu nedostatečného počtu vstupních hodnot (méně než 3 ekonomické subjekty a 10 zaměstnanců).

Hodinový výdělek v nepodnikatelské sféře ¹⁾

kraj: Moravskoslezský

Medián hodinového výdělku 133,81 Kč/hod

Index mediánu hodinového výdělku zaměstnanců

meziroční vůči 4. čtvrtletí 2009..... 96,6 %

Diferenciace

1. decil - 10 % hodinových výdělků menších než 77,25 Kč/hod

1. kvartil - 25 % hodinových výdělků menších než 101,61 Kč/hod

Medián - 50 % hodinových výdělků menších než 133,81 Kč/hod

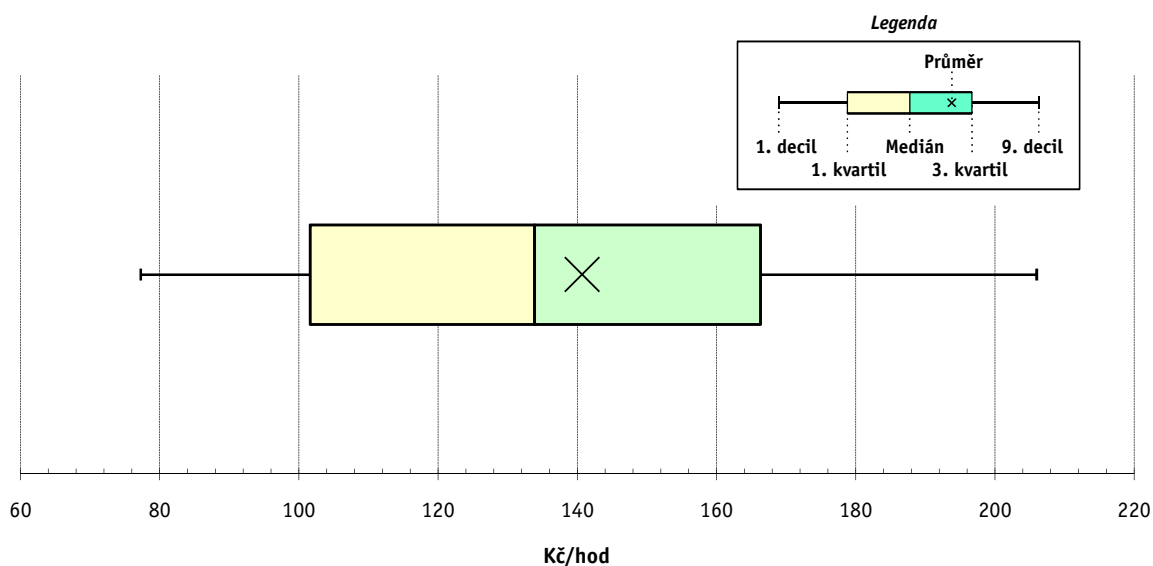
3. kvartil - 25 % hodinových výdělků větších než 166,26 Kč/hod

9. decil - 10 % hodinových výdělků větších než 205,96 Kč/hod

Průměr hodinového výdělku 140,68 Kč/hod

Podíl zaměstnanců s podprůměrným

hodinovým výdělkem 56,0 %



Vysvětlivky:

1) Hodinový výdělek se zjišťuje jako průměrný hodinový výdělek definovaný v § 351 až § 362 zákona č. 262/2006 Sb., zákoníku práce, ve znění pozdějších předpisů.

4. čtvrtletí 2010

RSCP - nepodnikatelská sféra

NS-V1

Výsledky ke dni 10. 3. 2011

**Hodinový výdělek
podle hlavních tříd zaměstnání KZAM-R**

kraj: Moravskoslezský

Hlavní třída zaměstnání KZAM-R	Struktura zaměstnanců	Medián	Diferenciace		Průměr
			1. decil	9. decil	
	%	Kč/hod	Kč/hod	Kč/hod	Kč/hod
0 Příslušníci armády	0,4	*	*	*	*
1 Zákonodárci, vedoucí a řídicí pracovníci	4,9	221,41	133,64	331,94	231,84
2 Vědečtí a odborní duševní pracovníci	31,0	146,15	106,77	213,46	156,64
3 Techničtí, zdravotničtí a pedagogičtí pracovníci	33,4	145,74	102,82	205,15	151,02
4 Nižší administrativní pracovníci	3,3	105,49	77,08	145,94	109,12
5 Provozní pracovníci ve službách a obchodu	13,1	99,01	72,56	165,24	109,64
6 Dělníci v zemědělství, lesnictví a rybářství	0,2	98,15	72,16	140,58	101,92
7 Řemeslníci, výrobci a zpracovatelé	1,1	102,22	77,40	130,76	103,95
8 Obsluha strojů a zařízení	2,1	108,24	70,56	158,29	111,32
9 Pomocní a nekvalifikovaní pracovníci	10,5	73,09	59,43	100,28	77,24
C E L K E M - nepodnikatelská sféra	100	133,81	77,25	205,96	140,68

4. čtvrtletí 2010

RSCP - nepodnikatelská sféra

NS-V2

Výsledky ke dni 10. 3. 2011

**Hodinový výdělek
podle věkových kategorií**

kraj: Moravskoslezský

Věková kategorie	Struktura zaměstnanců	Medián	Diferenciace		Průměr
			1. decil	9. decil	
	%	Kč/hod	Kč/hod	Kč/hod	Kč/hod
do 20 let	0,1	75,28	58,09	97,25	76,67
20 - 29 let	11,5	115,62	77,17	158,11	117,90
30 - 39 let	26,1	134,20	81,96	199,77	140,09
40 - 49 let	30,8	137,92	78,24	214,31	145,54
50 - 59 let	27,2	137,35	73,75	213,28	143,60
60 a více let	4,2	143,00	78,07	241,88	153,53
C E L K E M - nepodnikatelská sféra	100	133,81	77,25	205,96	140,68

4. čtvrtletí 2010

RSCP - nepodnikatelská sféra

NS-V3

Výsledky ke dni 10. 3. 2011

Hodinový výdělek
podle platové třídy

kraj: Moravskoslezský

Platová třída	Struktura zaměstnanců	Medián	Diferenciace		Průměr
			1. decil	9. decil	
	%	Kč/hod	Kč/hod	Kč/hod	Kč/hod
1. platová třída	0,7	59,92	47,61	88,64	64,20
2. platová třída	6,7	70,10	60,18	88,18	72,84
3. platová třída	5,2	85,63	65,28	151,54	100,72
4. platová třída	6,6	96,42	72,48	168,17	108,33
5. platová třída	7,2	104,15	78,52	195,17	121,90
6. platová třída	5,3	113,71	82,88	212,84	132,97
7. platová třída	6,5	126,74	89,93	221,14	143,66
8. platová třída	7,7	120,52	88,18	179,16	130,12
9. platová třída	13,5	126,37	98,91	164,24	131,20
10. platová třída	12,9	151,72	120,00	191,07	154,85
11. platová třída	7,1	170,23	114,32	226,91	172,10
12. platová třída	17,1	153,52	122,58	216,46	163,37
13. platová třída	2,2	233,66	161,52	335,67	247,04
14. platová třída	1,5	295,89	208,37	444,30	315,59
15. platová třída	0,0	444,81	317,22	651,06	470,08
16. platová třída	0,0	*	*	*	*
C E L K E M - nepodnikatelská sféra	100	133,81	77,25	205,96	140,68

4. čtvrtletí 2010

RSCP - nepodnikatelská sféra

NS-V4

Výsledky ke dni 10. 3. 2011

Hodinový výdělek
podle vzdělání

kraj: Moravskoslezský

Vzdělání	Struktura zaměstnanců	Medián	Diferenciace		Průměr	
			1. decil	9. decil		
	%	Kč/hod	Kč/hod	Kč/hod	Kč/hod	
KKOV						
Základní a nedokončené	A-C	6,0	75,89	61,25	107,35	80,30
Střední bez maturity	D,E,H,J	16,2	89,27	65,22	127,74	94,13
Střední s maturitou	K-M	41,2	136,78	93,43	191,13	140,27
Vyšší odborné a bakalářské	N,R	7,9	145,91	100,01	219,73	154,25
Vysokoškolské	T,V	26,9	160,84	118,64	267,61	180,93
Neuvedeno		1,8	103,42	74,50	151,64	109,31
C E L K E M - nepodnikatelská sféra		100	133,81	77,25	205,96	140,68

Výsledky ke dni 10. 3. 2011

Hodinový výdělek podle podskupin zaměstnání KZAM-R

kraj: Moravskoslezský

Podskupiny zaměstnání KZAM-R	Výběrový soubor		Medián	Diferenciace		Průměr
	počet org. jednotek	počet zaměst.		1. decil	9. decil	
			Kč/hod	Kč/hod	Kč/hod	Kč/hod
1127 Vedoucí pracovníci orgánů státní správy, správních úřadů	37	553	211,28	151,56	361,79	233,21
1128 Vyšší úředníci bezpečnosti a ochrany (policejní ředitel)	16	430	252,57	203,98	342,34	262,72
1150 Přednostové, tajemníci a ved.prac.okresních a obecních úřadů	71	855	218,10	158,42	334,66	243,34
1210 Ředitelé a prezidenti velkých organizací, podniků	549	572	260,17	194,96	337,54	265,83
1225 Vedoucí pracovníci v restauracích a hotelích	364	402	126,57	100,06	163,46	129,87
1226 Ved. pracovníci v dopr., skladování, telekom. a na pošt. úřadech	3	13	192,20	143,83	242,00	188,71
1228 Vedoucí prac. v pečovatel., úklidových a podobných službách	7	11	175,42	104,61	235,56	175,25
1229 Vedoucí pracovních dílčích celků jinde neuvedení (kult.,zdrav.)	64	236	266,48	134,77	392,40	268,38
1231 Vedoucí pracovníci finančních a hospodářských útvarů	99	194	200,05	139,08	324,28	222,82
1232 Vedoucí pracovníci personálních útvarů a útvarů průmysl. vztahů	15	23	198,26	153,31	356,82	240,54
1234 Ved. pracovníci reklamních útvarů a útvarů pro styk s veřejností	8	15	161,70	129,36	193,95	162,57
1236 Vedoucí pracovníci výpočetních útvarů	10	13	233,68	146,36	342,73	256,99
1239 Vedoucí pracovníci ostatních útvarů jinde neuvedení	21	33	187,19	101,40	356,23	202,59
1315 Vedoucí, ředitelé v restauracích a hotelích	11	11	139,10	102,30	205,61	140,87
1318 Vedoucí, ředitelé pečovatelských, úklidových a podob. služeb	10	13	188,58	112,73	273,17	190,59
1319 Vedoucí, ředitelé malých organizací ostatní (kult.,zdrav.,škol.)	351	361	209,87	157,05	282,22	214,52
2114 Geologové, geofyzici, geodeti, hydrologové apod.	4	30	159,50	131,59	238,26	172,20
2122 Statisticy	5	12	147,29	126,16	165,60	145,24
2131 Projektanti a analytici výpočetních systémů	11	35	171,03	137,61	209,86	171,60
2132 Programátoři	10	20	166,64	110,64	201,95	161,69
2139 Ostatní odborníci zabývající se výpoč. tech. jinde neuvedení	71	237	155,40	114,02	212,34	163,79
2141 Hlavní architekti, arch. a plánovači měst, urbanisté, doprav.sítí	4	12	164,08	122,98	271,06	183,29
2142 Projektanti staveb a areálů, stavební inženýři	15	43	162,66	131,00	218,23	173,04
2149 Ostatní architekti, projekt., konstruk.a tech.inženýři (tvůr.prac.)	11	73	180,58	130,69	226,62	182,55
2211 Bakteriologové, biolog., ekolog., zoologové a odb.v příb.obor.	19	173	157,65	116,14	248,27	171,53
2212 Farmakologové, anatomové, biochemici, fyziolog., patologové	9	62	191,05	113,03	307,32	196,02
2213 Agronomové, šlechtitelé a odborníci v příbuzných oborech	4	14	148,18	116,53	190,59	153,92
2221 Lékaři, ordináři (kromě zubních lékařů)	31	1 935	237,67	147,30	389,53	258,38
2222 Zubní lékaři (dentisté)	5	22	253,91	213,61	331,27	270,34
2224 Farmaceuti, magistři v lékárně, lékárníci	9	81	202,67	149,01	278,74	214,19
2225 Hygienici	3	52	191,65	124,68	268,15	196,69
2321 Učitelé všeobecně vzdělávacích předmětů	103	2 668	155,42	119,00	203,87	160,26
2322 Učitelé odborných předmětů	87	1 441	157,77	124,04	202,00	162,83
2323 Učitelé praktického vyučování (kromě mistrů)	29	61	151,04	122,94	259,72	176,14
2331 Učitelé základních škol	400	6 274	146,33	117,42	182,26	149,43
2332 Učitelé předškolní výchovy	380	2 362	115,10	86,23	149,66	117,47
2341 Učitelé všeobecně vzdělávacích předmětů na speciál. školách	80	551	154,96	116,19	216,01	160,94
2342 Učitelé odborných předmětů na speciálních školách	21	122	163,77	138,51	198,78	165,75
2343 Učitelé praktického vyučování na speciálních školách	17	37	157,06	131,33	253,28	172,57
2353 Učitelé základních uměleckých škol (vč.soukromých)	48	1 043	137,51	103,32	172,15	139,50
2355 Učitelé pedagog. středisek a pedagogickopsycholog. poraden	10	54	157,02	124,31	185,75	155,78
2356 Odborní pedagogové v zařiz. pro výkon ústav.a ochran. výchovy	27	104	170,36	138,45	196,36	168,81
2359 Ost.obd.pedagogičtí pracov. jinde neuvedení (odb.instruktoři)	39	92	147,04	72,90	195,08	142,52
2411 Odb. prac. na úseku účetnictví, financí, daní, ap., hlavní účetní	119	242	158,43	114,40	216,09	163,47

Výsledky ke dni 10. 3. 2011

Hodinový výdělek podle podskupin zaměstnání KZAM-R

kraj: Moravskoslezský

Podskupiny zaměstnání KZAM-R	Výběrový soubor		Medián	Diferenciace		Průměr
	počet org. jednotek	počet zaměst.		1. decil	9. decil	
			Kč/hod	Kč/hod	Kč/hod	Kč/hod
2412 Odbor. pracovníci na úseku zaměstnaneckých, personálních věcí	42	128	143,65	102,90	188,15	147,92
2419 Ostatní odborní pracovníci v oblasti podnikání	36	96	148,16	93,00	200,21	148,39
2421 Právníci, právní poradci (mimo advokacie a soudnictví)	45	125	179,55	126,17	249,58	187,36
2426 Právní asistenti, praktikanti a koncipienti	7	19	119,37	100,68	153,84	124,04
2429 Ostatní odborníci v právní oblasti jinde neuvedení	20	89	143,52	111,48	210,33	153,94
2431 Odborní archiváři (kromě řadových)	7	105	140,92	113,01	177,76	142,24
2432 Odborní pracovníci knihoven (kromě řadových)	37	258	111,45	87,39	144,71	113,98
2433 Odborní pracovníci v informacích (např. vti)	14	33	113,44	75,38	205,70	130,37
2434 Odborní pracovníci - kurátoři (muzeí, galérií)	8	40	135,60	98,35	180,53	136,67
2439 Ostatní odborní pracovníci kultury a osvěty jinde neuvedení	24	78	125,46	93,78	174,01	127,68
2441 Ekonomové - vědeckí pracovníci, specialisté, experti	51	82	158,90	112,27	228,60	170,09
2442 Sociologové, antropologové, archeologové, kriminologové	6	14	121,03	96,88	169,75	125,52
2445 Psychologové	64	169	153,02	112,20	202,79	157,13
2446 Odborní pracovníci v oblasti sociální péče (kromě řadových)	52	610	131,22	91,80	171,51	131,82
2451 Spisovatelé, autoři, kritikové, novináři, redaktori	13	18	150,16	103,91	203,22	145,82
2452 Sochaři, malíři, umělečtí restaurátoři, grafici a výtvarníci	8	30	115,69	86,83	157,68	127,64
2453 Hudební skladatelé, dirigenti, zpěváci, hudebníci	4	343	121,25	96,45	148,18	125,96
2455 Režiséři, scenáristé, dramaturgové div., filmu, rozhl. a televize	6	17	165,59	117,39	286,82	183,72
2457 Herci (vč. loutkoherců), animátoři	5	101	125,44	105,00	151,77	127,30
2459 Ostatní umělečtí pracovníci jinde neuvedení	6	21	111,06	95,06	151,34	118,35
2470 Odborní administrativní pracovníci jinde neuvedení	185	3 443	136,24	103,25	190,34	143,51
3112 Stavební technici	62	298	144,25	111,00	189,12	148,26
3113 Elektrotechnici	9	11	138,69	120,47	157,90	137,93
3114 Elektronici a technici v radiokomunikacích a telekomunikacích	4	12	171,60	161,98	243,79	188,14
3119 Ostatní techničtí pracovníci jinde neuvedení	62	283	134,65	102,70	176,00	137,86
3121 Poradci ve výpočetní technice	16	40	156,98	105,53	221,42	162,15
3122 Operátoři a obsluha výpočetní techniky	51	152	131,50	99,21	184,00	138,10
3129 Ostatní technici ve výpočetní technice jinde neuvedení	16	44	131,44	102,79	171,07	136,37
3132 Obsluha zařízení pro záznam zvuku,obrazu,operátoři kamery	12	34	99,80	80,07	140,13	108,70
3134 Obsluha lékařských zařízení	12	242	150,14	121,30	193,87	153,11
3151 Kolaudační technici a technici protipožární ochrany	17	530	200,24	165,60	266,25	208,02
3152 Bezpečnostní tech.a tech. pro kontrolu zdravotní nezávadnosti	39	96	127,36	111,59	187,62	138,30
3211 Technici a laboranti v oblasti biologie a v příbuzných oborech	20	544	141,40	108,88	180,17	144,02
3212 Technici v agronomii, v lesnictví a v zemědělství	15	78	126,14	93,68	166,81	131,29
3213 Poradci v zemědělství a v lesnictví	3	12	157,04	113,01	174,98	151,12
3221 Asistenti zdravotničtí	12	168	102,93	86,72	132,00	105,12
3222 Asistenti hygienické služby	8	152	145,07	114,86	168,43	145,77
3223 Dietetici a odborníci na výživu	20	62	130,81	86,38	174,57	132,68
3226 Rehabilitační a fyzioterapeutičtí pracovníci (vč. odb. masérů)	41	408	129,36	104,63	166,40	133,02
3227 Veterinární asistenti	3	34	121,16	100,04	135,52	121,47
3228 Farmaceutičtí asistenti	9	80	130,24	103,39	163,39	131,96
3229 Ostatní střední zdravotničtí pracovníci jinde neuvedení	11	112	174,02	125,91	200,53	173,96
3231 Ošetřovatelé, všeobecné zdravotní sestry	79	4 981	158,38	123,42	199,67	160,66
3232 Ženské sestry, porodní asistentky	10	264	160,64	123,14	192,88	160,16

Výsledky ke dni 10. 3. 2011

Hodinový výdělek podle podskupin zaměstnání KZAM-R

kraj: Moravskoslezský

Podskupiny zaměstnání KZAM-R		Výběrový soubor		Medián Kč/hod	Diferenciace		Průměr Kč/hod
		počet org. jednotek	počet zaměst.		1. decil Kč/hod	9. decil Kč/hod	
3233	Sestry pro péči o dítě	19	427	174,73	137,43	205,23	173,99
3234	Sestry pro psychiatrickou péči	6	18	190,18	136,08	212,39	177,94
3235	Sestry pro intenzivní péči	11	718	171,77	139,84	208,71	174,01
3311	Vychovatelé v družinách, domovech dětí a mládeže	507	1 874	109,15	81,48	143,64	112,15
3312	Vedoucí zájmových kroužků (z povolání)	19	108	119,29	81,93	174,88	124,44
3320	Pedagogové pro předškolní výchovu	55	312	112,47	83,16	139,60	113,47
3331	Vychovatelé na speciálních školách	30	108	120,56	92,19	164,08	127,10
3332	Vychovatelé školsk. zařiz. pro výkon ústavní a ochranné výchovy	27	336	142,65	107,76	174,33	143,15
3341	Instruktoři a mistři odborné výchovy	42	747	131,00	107,95	179,07	138,81
3343	Pomocní instruktoři autoškol, létání apod.	3	16	99,67	89,17	182,50	118,47
3349	Ostatní pedagogové jinde neuvedení	20	42	123,71	80,08	173,52	124,27
3416	Nákupčí	33	57	124,63	91,45	156,22	125,45
3421	Obchodní agenti	8	26	127,51	86,60	230,99	143,88
3422	Odbytoví a přepravní agenti	17	88	139,80	100,89	183,03	142,69
3423	Zprostředkovatelé práce a agenti pracovních úřadů	6	315	116,08	88,43	138,92	114,54
3429	Ostatní obchodní agenti a makléři jinde neuvedení	9	25	129,11	102,00	164,80	130,07
3431	Odborné sekretářky, sekretáři	63	409	115,38	95,86	137,92	117,74
3433	Pracovníci v oblasti účetnictví, fakturace, rozpočet., kalkulace	787	1 943	132,83	100,67	180,78	137,72
3434	Pracovníci v oblasti statistiky a matematiky	7	18	123,25	100,31	184,28	133,47
3435	Pracovníci v oblasti práce a mezd (kromě účetních)	40	59	145,96	100,97	190,20	144,30
3436	Referenti osobních oddělení	62	125	143,67	104,81	204,61	149,11
3439	Ostatní odborní administrativní pracovníci jinde neuvedení	472	1 810	135,96	99,36	183,64	139,75
3442	Berní a daňoví pracovníci	8	1 040	137,41	114,71	170,55	142,28
3443	Pracovníci sociálního a důchodového zabezpečení	8	492	104,93	77,61	128,75	104,21
3444	Pracovníci pasových oddělení a oddělení udělujících povolení	17	37	130,67	90,45	155,34	128,96
3449	Ostatní celní a daňoví pracovníci a pracovníci v příb. oborech	10	183	188,28	155,42	219,10	189,36
3451	Policejní inspektoři, komisaři	6	4 177	184,94	140,58	228,67	186,00
3460	Sociální pracovníci	126	926	122,02	88,64	162,49	125,33
3471	Aranžéři, průmysloví a komerční návrháři, bytoví architekti	9	19	97,11	71,55	124,00	98,24
3479	Ostatní pracovníci umění a zábavy jinde neuvedení	10	49	97,83	71,31	126,95	98,75
3482	Trenéři, cvičitelé a úředníci sportovních podniků a klubů	4	34	150,46	85,85	189,33	146,69
4111	Písařky - opisovačky, stenotypistky	10	435	92,53	73,18	110,23	92,19
4112	Kancelářští a manipul. prac. a obsl. zařízení na zpracování textu	57	226	98,83	77,72	134,51	103,53
4113	Pracovníci přípravy dat výpočetní techniky	9	42	90,84	74,79	133,22	96,69
4115	Sekretářky, sekretáři	163	639	119,23	82,79	164,56	121,92
4121	Nižší účetní	17	30	117,97	88,53	155,26	120,53
4131	Úředníci ve skladech	59	134	99,68	72,22	131,35	100,81
4133	Úředníci v dopravě a v přepravě (dispečeri, kontrolori apod.)	13	28	126,67	95,64	161,48	129,68
4141	Řadoví knihovníci, archiváři, evidenční pracovníci	109	428	110,44	81,71	141,82	111,54
4142	Poštovní doručovatelé, úředníci v třídárnách	13	20	97,71	64,27	134,62	97,17
4190	Ostatní nižší úředníci jinde neuvedení	179	283	113,17	84,70	150,67	114,80
4211	Pokladníci (v bankách, pojišťovnách, spořitelnách, na poště)	58	84	115,04	85,00	144,22	115,01
4212	Úředníci na přepážkách a směnárnici	3	10	124,53	114,83	144,97	128,81
4213	Pokladníci v obchodě, společném stravování apod.	9	10	85,66	73,11	107,50	88,26

Výsledky ke dni 10. 3. 2011

Hodinový výdělek podle podskupin zaměstnání KZAM-R

kraj: Moravskoslezský

Podskupiny zaměstnání KZAM-R	Výběrový soubor		Medián	Diferenciace		Průměr
	počet org. jednotek	počet zaměst.		1. decil	9. decil	
			Kč/hod	Kč/hod	Kč/hod	Kč/hod
4214 Prodavači vstupenek, jízdenek apod.	11	34	82,86	70,69	104,05	85,78
4216 Inkasisté (výběrčí dluhů)	8	24	145,14	98,21	161,07	138,73
4222 Recepční	9	25	93,23	78,49	119,96	95,30
4223 Telefonisté	26	63	84,42	61,65	113,42	86,39
4224 Informátoři	30	58	107,10	78,18	131,94	108,09
5113 Průvodci (turist. zájezdů, historických a kulturních památek)	7	34	88,36	67,51	110,97	88,59
5121 Pracovníci dohlížející nad obsluhujícím personálem, hospodyně	210	340	87,23	66,07	134,70	94,90
5122 Kuchaři	651	2 961	82,44	67,04	106,26	85,47
5123 Číšníci, servírky	13	44	85,47	68,17	116,00	88,06
5132 Pečovatelé a pomoc.ošetřovatelé v zařiz.soc.péče, v nemocnicích	87	3 864	98,89	77,80	124,08	100,23
5139 Ostatní pečovatelé a pomocní ošetřovatelé jinde neuvedení	18	374	90,44	72,19	113,68	91,50
5144 Maséři	14	30	92,98	74,24	125,77	98,25
5149 Ostatní pracovníci zajišťující osobní služby jinde neuvedení	3	19	100,27	85,14	120,80	101,64
5161 Hasiči, požárníci	6	410	154,71	136,95	186,64	158,83
5162 Pracovníci bezpečnostních orgánů (např. policisté, strážníci)	29	1 236	161,37	124,67	205,91	163,20
5169 Ostatní pracovníci ochrany a ostrahy jinde neuvedení	16	128	97,79	68,49	123,90	97,22
5211 Prodavači v obchodech	9	15	71,91	54,98	101,76	73,80
6113 Zahradníci a pěstitelé zahradních plodin a sazenic	17	74	88,57	72,16	119,45	93,18
7122 Zedníci, kameníci, omítkáři	23	39	95,05	77,69	120,76	96,07
7124 Tesaři a truhláři	8	13	99,75	71,42	114,15	94,11
7125 Stavební montážníci	5	53	93,22	77,49	118,17	96,38
7129 Ost. stavební dělníci hlavní stav. výroby a prac.v ost. oborech	18	39	98,46	77,40	144,44	103,59
7136 Instalatéři, potrubáři, stavební zámečníci, klempíři	26	69	102,59	82,36	124,16	104,49
7137 Stavební a provozní elektrikáři	29	77	116,93	84,89	154,97	118,35
7141 Malíři a tapetaři	12	25	100,72	80,56	130,19	101,60
7222 Nástrojaři, kovomodeláři, kovodělníci, zámečníci	76	184	100,53	71,56	128,76	100,50
7231 Mechanici a opraváři motorových vozidel	14	65	112,33	93,17	126,24	111,94
7241 Elektromech., opraváři a seřizovači různých typů elektr. zařízení	33	83	103,79	84,76	131,78	106,52
7243 Mechanici, seřizovači, opraváři elektronických zařízení	6	17	116,47	92,83	137,74	112,53
7311 Výrobci, mechanici a opraváři přesných přístrojů a zařízení	3	12	118,40	90,06	144,12	118,19
7422 Umělečtí truhláři, řezbáři, výrobci a opraváři výrobků ze dřeva	9	25	101,06	81,58	133,00	104,37
7433 Dámští a pánští krejčí a kloboučníci včetně opravářů oděvů	19	79	96,08	71,48	117,64	95,28
7436 Švadleny, vyšivači a pracovníci v příbuzných oborech	11	13	83,41	67,73	116,30	87,75
8162 Obsluha parních turbín, ohříváčů a motorů	95	148	84,26	64,31	126,21	89,30
8163 Obsluha zařízení při úpravě, čištění a rozvodu vody	14	27	96,07	68,38	129,11	100,85
8254 Obsluha kopírovacích strojů	6	10	91,06	74,93	116,35	94,86
8264 Obsluha strojů na bělení, barvení, čištění, praní, žehlení textilu	37	186	73,21	58,01	84,42	72,78
8321 Řidiči osobních a malých dodávkových automobilů, taxikáři	103	272	98,46	71,25	125,09	99,30
8322 Řidiči sanitních a rzp vozů	11	418	148,34	91,48	177,29	140,85
8324 Řidiči nákladních automobilů a tahačů	18	401	116,69	96,09	130,28	114,92
8326 Řidiči speciálních vozidel	7	72	130,80	100,59	157,00	130,37
8332 Obsluha zemních a příbuzných strojů	5	21	118,50	100,56	133,93	118,82
8334 Obsluha vysokozdvíhových a ostatních motorových vozíků	9	37	87,55	67,23	121,63	90,79
9132 Pomocníci a uklízeči v kancelářích, hotelích, nemocnicích ap.	971	4 646	70,52	60,94	88,89	73,17

Výsledky ke dni 10. 3. 2011

**Hodinový výdělek
podle podskupin zaměstnání KZAM-R**

kraj: Moravskoslezský

Podskupiny zaměstnání KZAM-R	Výběrový soubor		Medián	Diferenciace		Průměr
	počet org. jednotek	počet zaměst.		1. decil	9. decil	
			Kč/hod	Kč/hod	Kč/hod	Kč/hod
9133 Ruční pradláči a žehlíři (kromě obsluhy strojů)	42	92	72,23	60,59	85,76	73,01
9141 Domovníci, správci domu	247	475	86,05	62,90	116,71	89,32
9143 Školníci vč. školníků - údržbářů	657	1 091	85,21	66,56	115,90	89,05
9152 Vrátní, hlídači, uváděči a šatnářky	115	531	85,89	65,21	113,01	89,77
9161 Sběrači odpadků, popeláři	115	629	64,03	47,61	96,45	67,91
9162 Metaři, čističi záchodků, žump, kanálů a podobných zařízení	10	73	80,36	46,20	108,86	79,37
9169 Ostatní pracovníci v příbuzných oborech jinde neuvedení	78	245	66,98	48,10	98,58	70,50
9323 Dělníci nádvorní skupiny (pomocní montéři)	24	109	74,77	48,10	110,85	78,85
9333 Vazači a nosiči břemen, přístavní dělníci (dokaři)	4	12	72,82	58,04	79,85	69,41
9339 Pomocní a nekvalif. pracovníci v dopravě, ve skladech, v telek.	45	152	74,76	57,92	102,34	79,84

4. čtvrtletí 2010

RSCP - nepodnikatelská sféra

NS-V6

Výsledky ke dni 10. 3. 2011

Hodinový výdělek
podle kategorií zaměstnání

kraj: Moravskoslezský

Kategorie zaměstnání	Struktura zaměstnanců	Medián	Diferenciace		Průměr
			1. decil	9. decil	
	%	Kč/hod	Kč/hod	Kč/hod	Kč/hod
D Manuální pracovníci	18,5	80,16	62,09	122,53	87,25
T Nemanuální pracovníci	81,5	143,45	96,77	214,24	152,82
Relace D/T (%)		55,9	64,2	57,2	57,1
C E L K E M - nepodnikatelská sféra	100	133,81	77,25	205,96	140,68

manuální pracovníci - zaměstnanci s převážně manuálním charakterem práce (hlavní třída KZAM-R 6-9 a vybraná zaměstnání hl. třídy 5)

nemanuální pracovníci - zaměstnanci s převážně nemanuálním charakterem práce (hlavní třída KZAM-R 1-4 a vybraná zaměstnání hl. třídy 5)

4. čtvrtletí 2010

RSCP - nepodnikatelská sféra

NS-V8

Výsledky ke dni 10. 3. 2011

Hodinový výdělek
podle pohlaví

kraj: Moravskoslezský

Pohlaví	Struktura zaměstnanců	Medián	Diferenciace		Průměr
			1. decil	9. decil	
	%	Kč/hod	Kč/hod	Kč/hod	Kč/hod
Muž	28,8	153,00	90,26	241,57	163,69
Žena	71,2	126,73	74,50	187,91	131,36
Relace Ž/M (%)		82,8	82,5	77,8	80,2
C E L K E M - nepodnikatelská sféra	100	133,81	77,25	205,96	140,68

Hrubý měsíční plat a jeho složky, diference, placená doba v nepodnikatelské sféře

kraj: Moravskoslezský

Medián hrubého měsíčního platu 23 158 Kč/měs

Diference

1. decil - 10 % hrubých měsíčních platů menších než	13 344 Kč/měs
1. kvartil - 25 % hrubých měsíčních platů menších než	17 800 Kč/měs
Medián - 50 % hrubých měsíčních platů menších než	23 158 Kč/měs
3. kvartil - 25 % hrubých měsíčních platů větších než	28 254 Kč/měs
9. decil - 10 % hrubých měsíčních platů větších než	36 028 Kč/měs

Průměr hrubého měsíčního platu 24 487 Kč/měs

Vybrané složky hrubého měsíčního platu

prémie a odměny	4,8 %
příplatky za přesčas	0,5 %
příplatky ostatní	14,3 %
náhrady	12,3 %
odměny za pohotovost	0,5 %

Průměrná placená doba 174,6 hod/měs

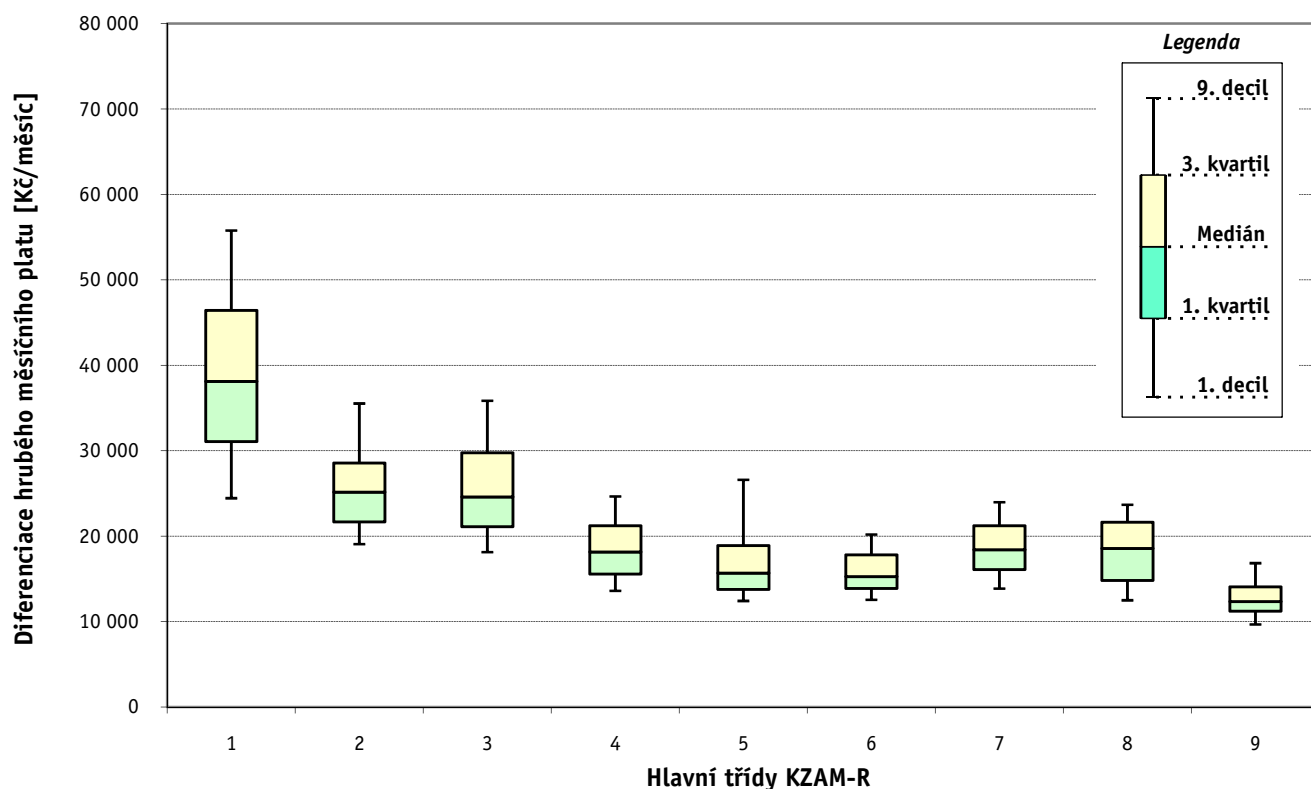
1. - 4. čtvrtletí 2010 RSCP - nepodnikatelská sféra

Výsledky ke dni 10. 3. 2011

Hrubý měsíční plat a jeho složky, diference, placená doba podle hlavních tříd zaměstnání KZAM-R

kraj: Moravskoslezský

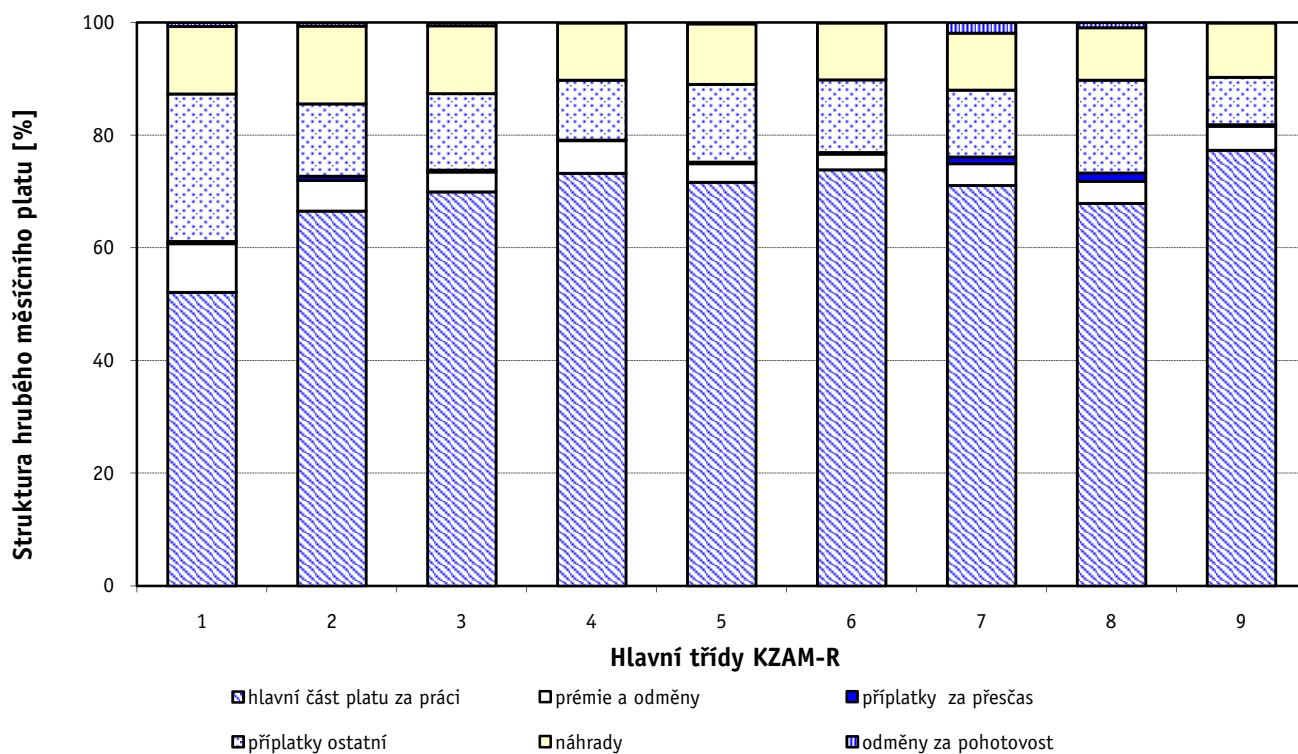
Hlavní třída zaměstnání KZAM - R	Struktura zaměstnanců	Medián
	%	Kč/měs
0 Příslušníci armády	0,6	*
1 Zákonodárci, vedoucí a řídící pracovníci	5,9	38 102
2 Vědečtí a odborní duševní pracovníci	33,9	25 159
3 Techničtí (zdrav., pedagog.) pracovníci	32,1	24 601
4 Nižší administrativní pracovníci	3,6	18 139
5 Provozní pracovníci ve službách a obchodu	10,5	15 698
6 Dělníci v zemědělství, lesnictví a rybářství	0,2	15 258
7 Řemeslníci, výrobci a zpracovatelé	1,3	18 409
8 Obsluha strojů a zařízení	1,7	18 581
9 Pomocní a nekvalifikovaní pracovníci	10,4	12 363
C E L K E M - nepodnikatelská sféra	100	23 158



Hrubý měsíční plat a jeho složky, diference, placená doba podle hlavních tříd zaměstnání KZAM-R

kraj: Moravskoslezský

Diference				Průměr	Vybrané složky hrubého měsíčního platu					Placená doba
1. decil	1. kvartil	3. kvartil	9. decil		prémie a odměny	příplatky za přesčas	příplatky ostatní	náhrady	odměny za pohotovost	
Kč/měs	Kč/měs	Kč/měs	Kč/měs	Kč/měs	%	%	%	%	%	hod/měs
*	*	*	*	*	*	*	*	*	*	*
24 446	31 090	46 441	55 779	40 120	8,7	0,4	26,2	12,0	0,7	174,6
19 072	21 693	28 558	35 533	27 141	5,5	0,7	12,8	13,8	0,6	176,5
18 122	21 096	29 781	35 848	25 989	3,5	0,4	13,6	12,1	0,6	172,7
13 590	15 572	21 233	24 657	18 717	5,8	0,1	10,7	10,2	0,0	174,7
12 419	13 770	18 886	26 602	17 596	3,3	0,3	13,8	10,8	0,2	171,8
12 545	13 872	17 799	20 184	15 929	2,8	0,3	12,9	10,2	0,0	174,7
13 863	16 102	21 232	23 972	18 707	3,9	1,2	11,9	10,1	1,9	178,7
12 501	14 813	21 623	23 674	18 432	4,0	1,5	16,4	9,3	0,9	178,9
9 675	11 213	14 083	16 846	12 926	4,3	0,3	8,4	9,7	0,1	174,9
13 344	17 800	28 254	36 028	24 487	4,8	0,5	14,3	12,3	0,5	174,6



Hrubý měsíční plat a jeho složky, diference, placená doba podle podskupin zaměstnání KZAM-R

kraj: Moravskoslezský

Podskupiny zaměstnání KZAM-R	Počet zaměstnanců přepočtený podle placených měsíců	Medián
		Kč/měs
1127 Vedoucí pracovníci orgánů státní správy, správních úřadů	527	36 405
1128 Vyšší úředníci bezpečnosti a ochrany (policejní ředitel)	404	42 550
1150 Přednostové, tajemníci a vedoucí pracovníci okresních a obecních úřadů	709	37 737
1210 Ředitelé a prezidenti velkých organizací, podniků	540	44 263
1225 Vedoucí pracovníci v restauracích a hotelích	250	21 074
1226 Vedoucí pracovníci v dopravě, skladování, telekomunik. a na poštovních úřadech	12	37 243
1229 Vedoucí pracovních dílčích celků jinde neuvedení (kulturních,zdravotn.,školských)	187	50 305
1231 Vedoucí pracovníci finančních a hospodářských (správních) útvarů	169	34 240
1232 Vedoucí pracovníci personálních útvarů a útvarů průmyslových vztahů	20	35 141
1234 Vedoucí pracovníci reklamních útvarů a útvarů pro styk s veřejností	15	28 923
1236 Vedoucí pracovníci výpočetních útvarů	11	40 538
1239 Vedoucí pracovníci ostatních útvarů jinde neuvedení	30	32 472
1315 Vedoucí, ředitelé v restauracích a hotelích	10	21 027
1318 Vedoucí, ředitelé pečovatelských, úklidových a podobných služeb	13	31 771
1319 Vedoucí, ředitelé malých organizací ostatní (kultura,zdravotnictví,školsství)	332	35 118
2114 Geologové, geofyzici, geodeti, hydrologové apod.	29	25 284
2131 Projektanti a analytici výpočetních systémů	29	29 856
2132 Programátoři	17	29 452
2139 Ostatní odborníci zabývající se výpočetní technikou jinde neuvedení	199	27 604
2142 Projektanti staveb a areálů, stavební inženýři	39	28 005
2149 Ostatní architekti, projektanti, konstruktéři a techničtí inženýři (tvůrčí pracovníci)	61	33 173
2211 Bakteriologové, biologové, ekologové, zoologové a odborníci v příbuzných oborech	127	27 300
2212 Farmakologové, anatomové, biochemici, fyziologové, patologové	40	36 765
2213 Agronomové, šlechtitelé a odborníci v příbuzných oborech	11	21 937
2221 Lékaři, ordináři (kromě zubních lékařů)	1 287	48 580
2224 Farmaceuti, magistři v lékárně, lékárníci	73	37 131
2225 Hygienici	25	30 820
2321 Učitelé všeobecně vzdělávacích předmětů	2 028	26 822
2322 Učitelé odborných předmětů	1 055	26 968
2323 Učitelé praktického vyučování (kromě mistrů)	42	25 393
2331 Učitelé základních škol	5 184	25 319
2332 Učitelé předškolní výchovy	1 995	19 835
2341 Učitelé všeobecně vzdělávacích předmětů na speciálních školách	464	26 408
2342 Učitelé odborných předmětů na speciálních školách	108	27 261
2343 Učitelé praktického vyučování na speciálních školách	27	27 140
2353 Učitelé základních uměleckých škol (vč.soukromých)	572	24 887
2355 Učitelé pedagogických středisek a pedagogickopsychologických poraden	37	26 268
2356 Odborní pedagogové v zařízeních pro výkon ústavní a ochranné výchovy	78	28 752
2359 Ostatní odborní pedagogičtí pracovníci jinde neuvedení (odborní instruktoři)	62	23 777
2411 Odborní pracovníci na úseku účetnictví, financí, daní, apod., hlavní účetní	197	26 537
2412 Odborní pracovníci na úseku zaměstnaneckých, personálních věcí	103	25 179
2419 Ostatní odborní pracovníci v oblasti podnikání	75	25 594
2421 Právníci, právní poradci (mimo advokacie a soudnictví)	99	31 557
2426 Právní asistenti, praktikanti a koncipienti	20	21 344

Hrubý měsíční plat a jeho složky, diference, placená doba podle podskupin zaměstnání KZAM-R

kraj: Moravskoslezský

Diference				Průměr	Vybrané složky hrubého měsíčního platu					Placená doba
1. decil	1. kvartil	3. kvartil	9. decil		prémie a odměny	příplatky za přesčas	příplatky ostatní	náhrady	odměny za pohotovost	
Kč/měs	Kč/měs	Kč/měs	Kč/měs	Kč/měs	%	%	%	%	%	hod/měs
27 610	31 376	44 115	53 798	38 950	9,0	0,0	23,2	10,6	0,6	173,7
35 078	38 837	48 553	57 417	44 538	2,4	0,0	25,1	13,0	1,3	167,0
28 159	31 482	45 706	55 355	40 995	12,3	0,1	27,0	10,2	0,2	175,6
33 593	38 863	50 703	56 737	45 221	8,8	0,1	31,0	15,5	0,0	174,4
17 895	19 405	22 800	25 869	21 470	5,1	0,0	16,1	10,0	0,0	174,5
25 994	29 590	40 723	42 375	36 056	13,1	0,1	22,3	10,0	4,3	174,3
27 017	32 410	70 388	88 980	53 749	8,6	3,7	23,7	9,0	3,7	189,4
24 459	28 869	41 983	51 421	37 434	11,0	0,4	27,3	9,9	0,4	174,8
25 822	31 042	55 756	61 137	41 733	12,0	0,1	29,3	9,6	0,0	174,4
23 954	25 736	34 371	36 759	30 054	5,0	1,4	27,5	9,8	0,3	178,8
31 736	35 439	44 463	59 851	41 820	9,5	0,3	28,0	9,7	1,8	174,8
16 580	25 965	37 765	58 839	34 090	9,9	0,0	28,0	10,2	0,0	173,7
19 394	19 897	26 273	26 478	22 281	5,5	0,3	16,8	10,0	0,0	174,9
19 299	25 062	37 979	44 032	32 376	7,9	0,0	27,1	10,4	0,0	173,2
28 479	31 316	40 061	46 308	36 386	7,4	0,1	27,2	15,4	0,0	175,2
21 580	22 407	32 881	34 545	27 016	8,6	0,1	10,6	9,7	0,1	174,3
23 258	25 207	31 899	36 348	29 295	6,5	0,0	14,8	10,8	1,1	174,1
19 331	25 281	30 892	33 383	27 568	7,1	0,1	18,3	9,8	1,6	174,6
20 586	23 961	31 738	36 348	28 562	7,0	0,3	17,4	10,2	1,0	175,5
22 571	24 767	30 848	33 927	28 321	8,6	0,0	16,0	10,5	0,0	174,9
22 555	26 643	39 142	40 644	32 674	6,1	0,1	20,1	11,2	0,6	174,7
19 676	22 298	36 228	46 424	30 249	6,1	1,3	14,5	10,7	0,4	178,8
20 500	26 718	46 462	54 645	37 149	3,2	2,1	17,3	10,1	4,7	184,0
18 658	20 426	28 169	29 815	23 355	13,3	0,1	13,8	9,2	0,0	174,1
28 752	37 647	66 566	82 886	53 260	8,9	4,8	20,1	8,6	3,9	198,4
29 592	31 955	45 186	55 495	39 936	5,0	2,2	20,7	9,5	0,1	183,2
19 889	21 442	38 932	50 729	32 155	9,2	0,1	18,0	10,5	0,0	174,9
21 301	24 063	29 130	32 311	27 041	4,7	0,0	13,1	16,5	0,0	174,4
21 900	24 504	29 297	32 207	27 140	4,9	0,0	12,5	17,1	0,0	174,2
21 966	22 762	37 924	41 271	29 566	7,5	0,0	17,8	17,2	0,0	174,1
21 053	23 253	27 267	29 986	25 636	3,5	0,1	10,4	16,9	0,0	174,9
15 684	18 092	21 465	24 020	19 950	4,5	0,0	7,5	16,4	0,0	174,6
20 426	23 309	29 419	33 462	26 815	4,6	0,0	13,7	17,4	0,0	176,2
22 731	24 820	29 422	31 907	27 538	3,8	0,0	14,1	17,2	0,0	174,7
21 322	23 313	30 225	36 751	27 823	5,7	0,1	15,7	16,8	0,0	174,6
20 471	22 743	26 995	30 507	25 238	3,4	0,0	9,2	16,5	0,0	174,2
22 276	24 083	27 828	34 686	27 057	5,1	0,0	10,5	16,7	0,0	174,1
24 326	26 139	31 164	33 053	28 602	3,4	0,0	16,0	15,4	0,0	174,3
13 622	17 892	26 932	30 097	22 957	5,6	0,0	14,0	13,8	0,0	174,7
20 551	23 246	30 713	34 708	27 491	8,3	0,1	16,0	10,1	0,0	174,9
19 203	21 666	28 761	32 028	25 678	7,1	0,1	14,7	10,7	0,0	174,6
16 564	21 396	29 758	33 824	25 550	8,7	0,4	16,4	9,8	0,2	176,6
23 949	27 204	36 919	43 019	32 372	9,0	0,0	20,9	10,7	0,0	175,5
18 667	19 082	23 384	26 642	21 803	6,2	0,0	7,6	10,3	0,0	174,5

1. - 4. čtvrtletí 2010**RSCP - nepodnikatelská sféra**

Výsledky ke dni 10. 3. 2011

**Hrubý měsíční plat a jeho složky, diference, placená doba
podle podskupin zaměstnání KZAM-R**kraj: **Moravskoslezský**

Podskupiny zaměstnání KZAM-R	Počet zaměstnanců přepočtený podle placených měsíců	Medián
		Kč/měs
2429 Ostatní odborníci v právní oblasti jinde neuvedení	70	25 177
2431 Odborní archiváři (kromě řadových)	83	23 936
2432 Odborní pracovníci knihoven (kromě řadových)	200	19 408
2433 Odborní pracovníci v informacích (např. vti)	24	19 702
2434 Odborní pracovníci - kurátoři (muzeí, galérií)	31	23 268
2439 Ostatní odborní pracovníci kultury a osvěty jinde neuvedení	67	20 583
2441 Ekonomové - vědečtí pracovníci, specialisté, experti	68	26 291
2442 Sociologové, antropologové, archeologové, kriminologové	12	20 663
2445 Psychologové	101	26 568
2446 Odborní pracovníci v oblasti sociální péče (kromě řadových)	444	22 370
2451 Spisovatelé, autoři, kritikové, novináři, redaktori	16	26 305
2452 Sochaři, malíři, umělečtí restaurátoři, grafici a výtvarníci	21	18 868
2453 Hudební skladatelé, dirigenti, zpěváci, hudebníci	311	21 693
2455 Režiséři, scenáristé, dramaturgové divadel a filmu rozhlasu a televize, vypravěči	16	29 788
2457 Herci (vč. loutkoherců), animátoři	93	21 687
2459 Ostatní umělečtí pracovníci jinde neuvedení	17	19 680
2470 Odborní administrativní pracovníci jinde neuvedení	2 983	23 678
3112 Stavební technici	272	25 109
3119 Ostatní techničtí pracovníci jinde neuvedení	243	23 918
3121 Poradci ve výpočetní technice	33	26 765
3122 Operátoři a obsluha výpočetní techniky	112	22 938
3129 Ostatní technici ve výpočetní technice jinde neuvedení	40	22 042
3132 Obsluha zařízení pro záznam zvuku,obrazu,operátoři kamery	32	17 719
3134 Obsluha lékařských zařízení	206	29 253
3151 Kolaudační technici a technici protipožární ochrany	155	36 247
3152 Bezpečnostní technici a technici pro kontrolu zdravotní nezávadnosti a jakosti	92	22 543
3211 Technici a laboranti v oblasti biologie a v příbuzných oborech	388	25 848
3212 Technici v agronomii, v lesnictví a v zemědělství	72	23 200
3213 Poradci v zemědělství a v lesnictví	12	26 816
3221 Asistenti zdravotničtí	60	16 215
3222 Asistenti hygienické služby	85	24 461
3223 Dietetici a odborníci na výživu	47	23 296
3226 Rehabilitační a fyzioterapeutičtí pracovníci (vč. odborných masérů)	276	22 312
3228 Farmaceutičtí asistenti	70	23 075
3231 Ošetřovatelé, všeobecné zdravotní sestry	2 241	26 206
3232 Ženské sestry, porodní asistentky	96	28 071
3233 Sestry pro péči o dítě	153	28 193
3234 Sestry pro psychiatrickou péči	11	36 040
3235 Sestry pro intenzivní péči	310	29 598
3311 Vychovatelé v družinách, klubech, domovech dětí a mládeže apod.	1 075	19 117
3312 Vedoucí zájmových kroužků (z povolání)	88	21 375
3320 Pedagogové pro předškolní výchovu	251	19 790
3331 Vychovatelé na speciálních školách	68	19 974
3332 Vychovatelé školského zařízení pro výkon ústavní a ochranné výchovy	229	24 980

Hrubý měsíční plat a jeho složky, diference, placená doba podle podskupin zaměstnání KZAM-R

kraj: Moravskoslezský

Diference				Průměr	Vybrané složky hrubého měsíčního platu					Placená doba
1. decil	1. kvartil	3. kvartil	9. decil		prémie a odměny	příplatky za přesčas	příplatky ostatní	náhrady	odměny za pohotovost	
Kč/měs	Kč/měs	Kč/měs	Kč/měs	Kč/měs	%	%	%	%	%	hod/měs
20 080	22 381	29 716	34 689	26 269	7,7	0,0	13,2	11,3	0,0	174,2
18 630	20 815	26 364	29 248	23 801	4,1	0,0	9,3	10,9	0,0	174,0
15 666	17 056	21 889	24 350	19 931	5,2	0,2	11,7	10,5	0,0	174,5
14 374	17 625	29 017	37 368	24 572	11,2	0,2	18,2	9,6	0,0	175,6
18 003	19 377	25 325	28 298	22 925	2,8	0,0	11,8	10,6	0,0	173,4
16 517	17 741	24 382	28 900	21 432	6,7	0,1	9,9	10,1	0,0	174,3
19 135	22 279	33 263	37 707	27 847	9,0	0,3	19,0	9,9	0,1	174,9
17 880	18 436	23 292	24 957	21 172	5,8	0,0	8,0	11,1	0,0	173,6
20 764	22 670	31 543	36 371	27 675	4,6	0,1	12,6	13,4	0,1	174,3
16 941	19 564	25 229	28 429	22 621	6,5	0,0	13,3	10,9	0,7	174,0
17 648	20 786	27 168	32 573	24 527	6,8	0,3	14,3	10,0	0,0	174,5
14 875	15 912	20 879	25 965	19 760	4,4	0,7	9,7	10,1	0,0	174,8
17 406	19 391	24 261	27 837	22 804	3,4	0,6	4,2	10,6	0,0	175,4
20 225	25 989	34 487	38 842	29 832	5,8	1,0	16,3	10,2	0,0	175,0
18 583	19 771	24 048	26 544	22 295	4,7	0,0	6,8	10,5	0,0	174,5
16 847	17 799	23 907	25 611	20 797	5,3	0,0	17,7	9,1	0,0	173,9
18 779	20 893	27 145	31 362	24 750	6,6	0,1	12,9	10,6	0,2	175,2
19 156	22 399	28 158	31 583	25 539	8,4	0,1	14,5	10,3	0,5	174,5
18 119	20 820	26 354	30 210	24 101	5,9	0,6	15,5	9,9	0,7	175,5
19 818	23 249	33 641	35 790	27 391	7,5	0,1	17,8	10,6	0,3	175,8
18 341	20 384	27 225	31 456	24 238	8,2	0,2	17,2	10,0	0,7	173,2
17 323	19 683	26 015	27 483	22 595	2,4	0,2	12,9	10,4	0,1	175,0
14 610	15 722	21 046	26 007	19 536	4,6	0,8	13,0	12,6	0,0	177,5
20 999	24 273	34 733	39 829	30 227	2,9	3,8	10,9	10,3	3,9	191,2
27 310	31 916	42 938	49 298	37 566	6,9	0,0	12,5	12,5	3,6	172,4
19 060	20 713	26 067	31 223	24 084	4,1	0,9	18,7	9,2	0,7	175,0
19 093	22 582	31 527	36 016	27 226	3,8	2,9	8,9	10,4	1,3	186,7
17 221	19 973	26 873	29 941	23 245	6,8	0,0	8,4	10,1	0,8	174,6
21 124	25 103	29 412	30 832	26 957	7,4	0,0	12,1	9,7	5,0	174,4
14 220	15 120	17 079	18 055	16 250	1,0	0,3	11,3	9,1	0,1	168,3
19 761	22 740	26 341	27 553	24 121	7,1	0,0	12,8	10,6	0,0	173,8
15 324	20 791	27 371	32 235	24 126	2,1	1,7	9,9	8,8	0,0	180,0
17 999	19 959	24 814	27 885	22 545	2,3	0,5	7,3	10,1	0,0	176,1
18 633	20 909	25 044	28 315	23 253	2,4	0,2	11,7	9,9	0,1	174,8
20 915	23 056	29 585	35 382	27 242	2,4	1,0	12,6	10,1	0,9	174,0
21 432	23 620	30 741	34 731	28 153	2,1	1,1	12,5	9,5	0,6	173,7
22 706	24 678	30 418	34 321	28 115	2,0	0,4	12,8	10,5	0,0	172,3
24 070	31 902	38 675	45 758	35 793	4,8	1,8	19,7	12,2	0,0	179,4
23 056	26 220	34 715	38 592	30 704	2,6	2,0	14,5	9,6	1,7	177,7
14 591	16 882	21 194	23 455	19 311	3,8	0,0	10,3	16,3	0,0	175,1
16 018	18 647	24 406	28 342	21 681	7,0	0,3	12,5	15,2	0,0	175,2
15 586	17 486	21 500	22 946	19 779	6,1	0,0	7,0	16,3	0,0	174,3
15 830	17 020	22 350	27 166	21 062	4,9	0,1	12,5	16,4	0,0	178,1
19 305	21 498	27 521	29 544	24 856	3,0	0,1	19,0	14,8	0,0	173,6

1. - 4. čtvrtletí 2010**RSCP - nepodnikatelská sféra**

Výsledky ke dni 10. 3. 2011

**Hrubý měsíční plat a jeho složky, diference, placená doba
podle podskupin zaměstnání KZAM-R**kraj: **Moravskoslezský**

Podskupiny zaměstnání KZAM-R	Počet zaměstnanců přepočtený podle placených měsíců	Medián
		Kč/měs
3341 Instruktoři a mistři odborné výchovy	561	22 087
3343 Pomocní instruktoři autoškol, létání apod.	12	17 534
3349 Ostatní pedagogové jinde neuvedení	29	21 443
3416 Nákupčí	45	21 366
3421 Obchodní agenti	21	20 959
3422 Odbytoví a přepravní agenti	72	24 180
3423 Zprostředkovatelé práce a agenti pracovních úřadů	299	21 374
3429 Ostatní obchodní agenti a makléři jinde neuvedení	21	23 380
3431 Odborné sekretářky, sekretáři	297	20 629
3433 Pracovníci v oblasti účetnictví, fakturace, rozpočtovnictví, kalkulace	1 500	23 269
3434 Pracovníci v oblasti statistiky a matematiky	15	21 857
3435 Pracovníci v oblasti práce a mezd (kromě účetních)	49	24 769
3436 Referenti osobních oddělení	95	24 957
3439 Ostatní odborní administrativní pracovníci jinde neuvedení	1 381	23 380
3442 Berní a daňoví pracovníci	968	23 700
3443 Pracovníci sociálního a důchodového zabezpečení	465	20 066
3444 Pracovníci pasových oddělení a oddělení udělovajících povolení	32	21 819
3449 Ostatní celní a daňoví pracovníci a pracovníci v příbuzných oborech	163	31 089
3451 Policejní inspektoři, komisaři	3 808	31 825
3460 Sociální pracovníci	675	21 118
3471 Aranžéři, průmysloví a komerční návrháři, bytoví architekti	16	16 970
3479 Ostatní pracovníci umění a zábavy jinde neuvedení	39	16 963
3482 Trenéři, cvičitelé a úředníci sportovních podniků a klubů	24	23 897
4111 Písařky - opisovačky, stenotypistky	406	16 077
4112 Kancelářští a manipulační pracovníci a obsluha zařízení na zpracování textu	200	17 386
4113 Pracovníci přípravy dat výpočetní techniky	32	17 032
4115 Sekretářky, sekretáři	485	20 414
4121 Nižší účetní	20	21 192
4131 Úředníci ve skladech	104	17 628
4133 Úředníci v dopravě a v přepravě (dispečeri, kontrolori apod.)	22	22 243
4141 Řadoví knihovníci, archiváři, evidenční pracovníci	301	19 076
4142 Poštovní doručovatelé, úředníci v třídárnách	16	16 968
4190 Ostatní nižší úředníci jinde neuvedení	199	18 464
4211 Pokladníci (v bankách, pojišťovnách, spořitelnách, na poště)	68	19 353
4214 Prodavači vstupenek, jízdenek apod.	21	13 951
4216 Inkasisté (výběrčí dluhů)	23	24 877
4222 Recepční	20	14 946
4223 Telefonisté	36	14 177
4224 Informátoři	48	18 049
5113 Průvodci (turistických zájezdů, historických a kulturních památek)	30	14 428
5121 Pracovníci dohlížející nad obsluhujícím personálem, hospodyně	197	14 931
5122 Kuchaři	2 253	14 150
5123 Číšníci, servírky	29	15 563
5132 Pečovatelé a pomocní ošetřovatelé v zařízeních sociální péče, v nemocnicích	1 999	15 964

Hrubý měsíční plat a jeho složky, diference, placená doba podle podskupin zaměstnání KZAM-R

kraj: Moravskoslezský

Diference				Průměr	Vybrané složky hrubého měsíčního platu					Placená doba
1. decil	1. kvartil	3. kvartil	9. decil		prémie a odměny	příplatky za přesčas	příplatky ostatní	náhrady	odměny za pohotovost	
Kč/měs	Kč/měs	Kč/měs	Kč/měs	Kč/měs	%	%	%	%	%	hod/měs
18 941	20 497	24 548	27 354	22 723	5,8	0,0	10,9	16,8	0,0	174,0
15 569	16 800	29 164	33 303	21 572	5,1	0,0	15,6	11,6	0,0	174,1
15 916	19 257	27 560	29 441	22 626	5,2	0,0	14,3	12,7	0,0	174,3
16 814	18 459	24 204	26 441	21 299	4,4	0,1	15,7	10,0	0,0	174,2
15 109	17 880	25 520	45 108	24 833	15,3	0,0	12,5	11,8	0,0	174,5
19 841	22 255	27 546	30 237	24 654	7,0	0,1	14,9	11,1	0,0	175,5
16 467	18 863	23 418	25 442	21 105	6,1	0,0	9,7	10,9	0,0	174,3
19 826	20 574	24 872	27 454	23 375	8,6	0,0	16,6	9,9	0,0	174,5
16 514	18 534	22 328	24 148	20 745	5,7	0,1	12,4	10,0	0,0	174,5
18 017	20 651	26 027	29 468	23 661	6,6	0,1	14,1	10,0	0,0	174,7
18 992	20 808	29 434	30 322	24 410	5,7	0,2	14,2	9,9	0,0	177,0
18 687	20 532	27 601	31 873	24 897	6,7	0,1	16,6	10,4	0,0	174,1
19 256	21 545	28 901	31 337	25 285	7,2	0,1	16,5	10,2	0,0	175,1
17 931	20 474	26 218	30 194	23 885	6,8	0,1	13,9	10,5	0,1	174,2
19 900	21 839	25 964	28 975	24 150	1,7	0,0	13,3	10,2	0,0	174,1
15 888	17 521	21 882	24 120	19 871	4,3	0,0	7,6	11,2	0,0	174,2
14 972	20 273	23 780	27 209	21 690	6,8	0,1	11,3	10,2	0,0	175,4
25 554	28 374	33 211	35 988	30 967	3,6	0,0	14,7	12,9	0,0	168,0
23 634	27 027	36 509	40 784	32 192	0,3	0,0	16,1	14,5	0,8	165,2
15 444	17 664	25 335	28 282	21 586	6,1	0,0	15,5	10,6	0,3	173,4
13 582	15 950	18 050	19 426	16 954	3,2	0,5	8,5	9,4	0,0	177,1
13 489	14 523	20 873	22 379	17 514	5,2	0,5	9,4	10,6	0,0	174,0
14 287	18 422	26 108	28 493	22 529	4,7	0,0	10,2	14,3	0,0	174,0
12 766	14 125	17 965	19 212	16 141	5,7	0,0	5,1	10,1	0,1	174,8
14 405	15 751	20 148	22 177	17 941	5,1	0,1	9,7	10,1	0,0	174,6
13 970	14 919	18 486	23 708	17 444	3,5	0,0	10,9	10,4	0,0	174,4
14 566	17 278	23 553	27 459	20 857	6,7	0,1	13,4	10,2	0,0	175,3
14 814	15 840	25 677	26 311	20 943	4,8	0,1	9,7	10,7	0,0	174,5
13 324	14 954	19 781	23 662	17 931	5,0	0,2	13,0	10,3	0,1	175,6
18 469	20 292	24 232	28 150	22 980	6,5	0,0	12,6	10,4	0,0	174,3
14 229	16 766	21 919	24 834	19 349	4,2	0,1	10,9	10,4	0,0	173,8
11 312	15 028	17 572	22 525	16 749	7,7	0,2	11,3	10,1	0,0	176,1
14 715	16 320	21 666	24 313	19 151	7,1	0,2	10,7	9,8	0,0	174,8
15 220	16 948	21 125	25 067	19 475	5,0	0,0	10,9	9,8	0,0	174,6
12 237	13 434	15 569	16 767	14 432	5,4	0,1	10,3	9,6	0,0	173,6
18 016	23 540	26 106	27 762	24 104	7,5	0,0	14,6	11,0	0,0	174,1
14 075	14 515	18 918	19 695	16 234	4,6	0,1	17,6	9,5	0,0	166,8
10 131	11 965	16 124	19 489	14 441	3,6	0,5	10,8	9,9	0,0	175,2
13 462	16 948	20 237	24 061	18 616	6,6	0,1	11,8	10,0	0,1	174,3
11 448	12 888	16 318	17 626	14 644	2,2	0,0	7,8	9,9	0,0	176,5
11 578	12 683	20 662	23 410	16 575	4,8	0,1	11,8	10,0	0,0	174,2
11 907	12 886	15 699	17 491	14 566	4,0	0,2	7,9	10,0	0,0	175,0
11 716	13 961	17 479	18 962	15 641	2,7	0,3	18,6	9,6	0,0	174,3
13 064	14 455	17 577	19 412	16 206	3,0	0,4	14,5	10,5	0,3	170,2

Výsledky ke dni 10. 3. 2011

Hrubý měsíční plat a jeho složky, diference, placená doba podle podskupin zaměstnání KZAM-R

kraj: Moravskoslezský

Podskupiny zaměstnání KZAM-R	Počet zaměstnanců přepočtený podle placených měsíců	Medián
		Kč/měs
5139 Ostatní pečovatelé a pomocní ošetřovatelé jinde neuvedení	270	15 526
5144 Maséři	18	17 344
5149 Ostatní pracovníci zajišťující osobní služby jinde neuvedení	13	16 729
5161 Hasiči, požárníci	36	28 896
5162 Pracovníci bezpečnostních orgánů (např. policisté, strážníci)	291	26 472
5169 Ostatní pracovníci ochrany a ostrahy jinde neuvedení	30	15 045
6113 Zahradníci a pěstitelé zahradních plodin a sazenic	64	14 578
7122 Zedníci, kameníci, omítkáři	30	17 432
7125 Stavební montážníci	49	16 856
7129 Ostatní stavební dělníci hlavní stavební výroby a pracovníci v ostatních oborech	40	17 221
7136 Instalatéři, potrubáři, stavební zámečníci, klempíři	52	19 379
7137 Stavební a provozní elektrikáři	60	20 543
7141 Malíři a tapetáři	22	16 991
7222 Nástrojaři, kovodeláři, kovodělníci, zámečníci	140	17 746
7231 Mechanici a opraváři motorových vozidel	56	20 833
7241 Elektromechanici, opraváři a seřizovači různých typů elektrických zařízení	69	20 076
7243 Mechanici, seřizovači, opraváři elektronických zařízení	11	24 855
7311 Výrobci, mechanici a opraváři přesných přístrojů a zařízení	11	24 597
7422 Umělečtí truhláři, řezbáři, výrobci a opraváři výrobků ze dřeva vč. opravářů	23	17 864
7433 Dámští a pánští krejčí a kloboučníci včetně opravářů oděvů	73	16 639
8162 Obsluha parních turbín, ohřivačů a motorů	55	16 609
8163 Obsluha zařízení při úpravě, čištění a rozvodu vody	21	18 218
8264 Obsluha strojů na bělení, barvení, čištění, praní, žehlení textilu	150	12 830
8321 Řidiči osobních a malých dodávkových automobilů, taxikáři	207	17 423
8322 Řidiči sanitních a rzp vozů	92	17 997
8324 Řidiči nákladních automobilů a tahačů	271	21 036
8326 Řidiči speciálních vozidel	63	21 328
8332 Obsluha zemních a příbuzných strojů	16	21 408
8334 Obsluha vysokozdvížných a ostatních motorových vozíků	28	15 325
9132 Pomocníci a uklízeči v kancelářích, hotelích, nemocnicích a jiných zařízeních	2 965	12 009
9133 Ruční pradelci a žehlíři (kromě obsluhy strojů)	67	12 253
9141 Domovníci, správci domu	324	15 263
9143 Školníci vč. školníků - údržbářů	798	14 262
9152 Vrátní, hlídači, uváděči a šatnářky	310	14 278
9161 Sběrači odpadků, popeláři	670	10 292
9162 Metaři, čistíci záchodků, žump, kanálů a podobných zařízení	55	13 967
9169 Ostatní pracovníci v příbuzných oborech jinde neuvedení	332	9 834
9323 Dělníci nádvorní skupiny (pomocní montéři)	94	12 949
9339 Pomocní a nequalifikovaní pracovníci v dopravě, ve skladech, v telekomunikacích	125	13 017

Hrubý měsíční plat a jeho složky, diference, placená doba podle podskupin zaměstnání KZAM-R

kraj: Moravskoslezský

Diference				Průměr	Vybrané složky hrubého měsíčního platu					Placená doba
1. decil	1. kvartil	3. kvartil	9. decil		prémie a odměny	příplatky za přesčas	příplatky ostatní	náhrady	odměny za pohotovost	
Kč/měs	Kč/měs	Kč/měs	Kč/měs	Kč/měs	%	%	%	%	%	hod/měs
12 892	13 799	16 977	18 497	15 575	2,5	0,4	15,0	10,3	0,0	170,2
12 956	14 795	20 909	24 569	18 053	4,9	0,6	8,9	9,9	0,0	177,2
13 481	14 193	20 305	20 850	17 269	8,3	0,2	13,2	11,1	0,0	174,0
15 950	24 220	33 118	40 827	28 780	3,8	0,3	15,1	11,1	1,7	168,5
20 822	23 229	29 659	36 527	27 906	6,1	0,3	29,2	10,1	0,3	172,3
10 963	12 697	18 203	20 835	15 810	3,3	0,3	13,3	9,7	1,0	175,1
12 545	13 724	16 339	18 156	14 940	1,9	0,4	10,8	10,6	0,1	175,1
14 688	15 898	19 106	19 853	17 495	3,0	0,9	13,0	9,9	0,7	177,5
14 039	15 032	20 225	21 893	17 774	5,2	1,5	11,1	14,9	0,0	182,9
11 774	15 134	19 464	24 368	17 411	3,9	0,6	14,4	9,7	0,0	176,0
16 128	16 843	22 175	25 193	19 804	2,7	1,7	11,5	9,1	4,0	180,5
15 921	18 443	22 976	25 778	20 568	4,1	1,5	15,0	9,0	1,9	180,8
14 205	15 061	19 431	22 020	17 834	2,7	1,4	9,5	10,2	0,3	178,6
12 612	15 620	20 499	22 459	17 788	3,9	0,7	12,0	9,6	1,8	176,8
16 655	18 692	21 656	24 966	20 494	4,1	0,5	14,8	9,7	1,9	175,5
15 872	17 494	22 253	24 421	20 059	3,6	1,7	11,1	9,4	4,2	181,1
20 798	22 130	26 601	29 782	24 922	1,5	4,2	12,7	7,9	8,1	188,0
19 724	20 107	25 797	27 842	23 615	1,0	1,8	11,6	8,7	8,7	180,7
14 323	17 181	19 673	22 530	18 748	4,0	1,7	10,2	9,8	0,5	178,5
12 892	14 698	18 308	20 211	16 711	4,2	1,1	7,1	11,7	0,0	178,3
13 643	15 327	21 266	23 275	17 862	2,7	0,9	14,1	9,1	0,8	176,7
13 844	16 017	19 134	21 711	18 311	4,8	1,2	15,5	9,6	1,6	176,8
10 515	11 715	13 973	14 797	12 821	3,2	0,2	10,3	10,1	0,0	174,4
13 031	15 421	20 220	23 133	17 980	5,6	1,7	12,5	9,4	0,3	181,6
14 852	16 073	22 978	25 877	19 657	2,3	3,0	12,8	8,7	1,1	181,3
17 948	19 410	22 831	23 846	20 982	2,9	1,4	21,5	9,3	1,6	179,3
18 628	20 144	22 812	23 536	21 236	8,8	0,9	21,5	8,5	0,4	176,4
19 594	20 218	22 869	26 450	21 790	3,0	1,7	24,1	9,6	1,7	180,1
12 020	13 978	23 400	27 637	18 221	4,5	2,6	17,1	9,9	0,7	184,6
10 717	11 306	12 939	14 111	12 315	4,1	0,1	7,3	9,8	0,0	174,3
10 907	11 451	13 253	14 176	12 407	3,7	0,0	8,4	10,0	0,0	174,4
11 280	13 080	17 889	20 535	15 730	5,3	0,3	11,6	9,5	0,1	174,9
11 767	12 895	16 459	18 406	14 758	5,0	0,1	9,1	9,7	0,1	175,1
11 287	12 875	16 728	18 634	14 846	2,4	0,9	16,7	9,3	0,0	174,0
8 274	8 710	13 235	16 252	11 450	5,3	0,2	5,3	9,4	0,1	175,2
8 067	11 293	15 966	17 705	13 881	2,2	2,9	13,6	8,8	0,1	185,7
8 246	8 546	12 991	16 876	11 361	3,6	0,3	6,7	9,5	0,0	174,3
8 583	10 888	16 340	19 506	13 888	4,4	1,5	8,4	9,3	0,2	179,7
10 378	11 548	15 173	19 335	13 865	2,3	1,3	9,6	9,4	0,1	178,2

1. - 4. čtvrtletí 2010 RSCP - nepodnikatelská sféra

NS-T5

Výsledky ke dni 10. 3. 2011

**Průměrná měsíční odpracovaná a neodpracovaná doba zaměstnanců
podle podskupin zaměstnání KZAM-R**kraj: **Moravskoslezský**

Podskupiny zaměstnání a zaměstnání KZAM-R	Počet zaměstnanců přepočtený podle eviden. měsíců	Odpracovaná doba		Neodpracovaná doba		
		celkem	z toho přesčas	celkem	z toho	
					nemoc	dovolená
		hod/měs	hod/měs	hod/měs	hod/měs	hod/měs
1127 Vedoucí pracovníci orgánů státní správy, správních úřadů	535	149,0	0,7	24,7	2,3	17,0
1128 Vyšší úředníci bezpečnosti a ochrany (policejní ředitel)	408	139,7	1,9	27,4	1,5	18,0
1150 Přednostové, tajemníci a ved.prac.okresních a obecních úř.	725	150,4	0,7	25,2	2,5	15,2
1210 Ředitelé a prezidenti velkých organizací, podniků	545	143,5	0,1	30,9	1,4	24,3
1225 Vedoucí pracovníci v restauracích a hotelích	256	151,5	0,1	23,0	3,0	16,4
1226 Ved. pracovníci v dopr., skladování, telekom. a na pošt. úř.	13	142,5	0,6	31,9	9,1	15,1
1229 Ved. pracovních dílčích celků jinde neuved. (kult.,zdrav.)	188	165,5	15,3	23,8	0,9	16,7
1231 Vedoucí pracovníci finančních a hospodářských útvarů	170	151,7	0,7	23,1	1,4	16,5
1232 Ved. prac. personálních útvarů a útvarů průmysl. vztahů	20	151,3	0,7	23,1	1,0	16,2
1234 Ved. prac. reklamních útvarů a útvarů pro styk s veřejností	15	156,9	4,6	21,8	2,3	16,7
1236 Vedoucí pracovníci výpočetních útvarů	11	151,8	0,8	23,0	0,8	17,1
1239 Vedoucí pracovníci ostatních útvarů jinde neuvedení	30	149,5	0,1	24,3	1,6	16,7
1315 Vedoucí, ředitelé v restauracích a hotelích	11	151,3	0,9	23,6	3,1	16,1
1318 Vedoucí, ředitelé pečovatelských, úklidových a pod. služ.	13	147,9	0,0	25,3	3,3	15,0
1319 Vedoucí, ředitelé malých organizací ostatní (kult.,zdrav.)	335	145,0	0,3	30,2	1,2	25,0
2114 Geologové, geofyzici, geodeti, hydrologové apod.	30	150,6	0,4	23,7	1,1	15,9
2131 Projektanti a analytici výpočetních systémů	30	147,4	0,0	26,7	2,3	14,1
2132 Programátoři	17	148,8	0,7	25,8	3,4	16,3
2139 Ostatní odborníci zabývající se výp. tech. jinde neuvedení	203	149,4	1,1	26,0	3,3	16,3
2142 Projektanti staveb a areálů, stavební inženýři	40	146,8	0,0	28,1	3,6	15,1
2149 Ostatní architekti, projektanti, konstrukt.a techn.inženýři	63	146,2	0,5	28,5	4,4	16,4
2211 Bakteriologové, biologové, ekologové, zoologové	128	152,8	4,6	25,9	2,2	16,9
2212 Farmakologové, anatomové, biochemici,fyziolog., patolog.	41	158,1	10,4	25,9	1,3	18,4
2213 Agronomové, šlechtitelé a odborníci v příbuzných oborech	11	151,6	0,2	22,5	0,8	14,8
2221 Lékaři, ordináři (kromě zubních lékařů)	1 301	173,2	24,2	24,9	1,7	17,3
2224 Farmaceuti, magistři v lékárně, lékárníci	73	158,9	9,1	24,2	1,8	16,6
2225 Hygienici	25	150,0	0,9	24,9	2,5	16,5
2321 Učitelé všeobecně vzdělávacích předmětů	2 066	139,5	0,2	34,9	2,9	26,3
2322 Učitelé odborných předmětů	1 071	138,7	0,1	35,5	2,2	26,4
2323 Učitelé praktického vyučování (kromě mistrů)	43	138,8	0,1	35,4	0,8	26,6
2331 Učitelé základních škol	5 297	139,8	0,1	35,1	3,3	26,2
2332 Učitelé předškolní výchovy	2 054	139,2	0,0	35,4	4,7	26,0
2341 Učitelé všeobecně vzděláv. předmětů na speciál. školách	478	138,4	0,1	37,8	4,6	26,5
2342 Učitelé odborných předmětů na speciálních školách	111	138,8	0,3	35,9	3,6	26,5
2343 Učitelé praktického vyučování na speciálních školách	28	138,6	0,3	36,0	2,2	26,4
2353 Učitelé základních uměleckých škol (vč.soukromých)	581	140,6	0,0	33,7	2,7	26,1
2355 Učitelé pedagog.středisek a pedagog.-psycholog. poraden	38	140,7	0,0	33,4	2,1	26,9
2356 Odborní pedagog. v zařiz. pro výkon ústav.a ochr. výchovy	80	143,4	0,1	30,9	2,5	26,2
2359 Ost.odb.pedagogičtí prac.jinde neuvedení (odb.instruktoři)	63	144,2	0,0	30,5	2,4	21,8
2411 Odborní pracov. na úseku účetnictví, financí, daní, apod.	202	150,1	0,5	24,8	3,2	15,8
2412 Odbor. pracovníci na úseku zaměstnaneckých, pers. věcí	107	146,6	0,2	27,9	5,7	16,1
2419 Ostatní odborní pracovníci v oblasti podnikání	77	150,9	1,6	25,7	3,4	14,8
2421 Právníci, právní poradci (mimo advokacie a soudnictví)	103	147,2	0,1	28,2	5,0	13,0
2426 Právní asistenti, praktikanti, a koncipienti	21	145,9	0,0	28,7	6,2	15,3

1. - 4. čtvrtletí 2010 RSCP - nepodnikatelská sféra

NS-T5

Výsledky ke dni 10. 3. 2011

Průměrná měsíční odpracovaná a neodpracovaná doba zaměstnanců podle podskupin zaměstnání KZAM-R

kraj: Moravskoslezský

Podskupiny zaměstnání a zaměstnání KZAM-R	Počet zaměstnanců přepočtený podle eviden. měsíců	Odpracovaná doba		Neodpracovaná doba		
		celkem	z toho přesčas	celkem	z toho	
					nemoc	dovolená
		hod/měs	hod/měs	hod/měs	hod/měs	hod/měs
2429 Ostatní odborníci v právní oblasti jinde neuvedení	74	143,9	0,0	30,4	7,2	16,2
2431 Odborní archiváři (kromě řadových)	85	146,2	0,0	27,8	4,1	16,5
2432 Odborní pracovníci knihoven (kromě řadových)	204	148,9	0,6	25,6	3,0	16,5
2433 Odborní pracovníci v informacích (např. vti)	25	148,4	0,9	27,2	6,6	15,5
2434 Odborní pracovníci - kurátoři (muzeí, galérií)	32	148,0	0,1	25,5	5,5	16,8
2439 Ostatní odborní pracovníci kultury a osvěty jinde neuved.	69	149,0	0,4	24,9	2,7	16,5
2441 Ekonomové - vědecktí pracovníci, specialisté, experti	69	150,0	0,9	24,9	3,0	16,4
2442 Sociologové, antropologové, archeologové, kriminologové	12	149,6	0,0	24,1	0,9	17,9
2445 Psychologové	104	143,2	0,5	31,1	3,5	22,1
2446 Odborní pracov. v oblasti sociální péče (kromě řadových)	461	145,2	0,1	28,8	4,9	16,1
2451 Spisovatelé, autoři, kritikové, novináři, redaktori	17	148,0	0,9	26,5	7,0	15,8
2452 Sochaři, malíři, umělečtí restaurátoři, grafici a výtvarníci	22	150,3	0,0	24,5	2,7	16,9
2453 Hudební skladatelé, dirigenti, zpěváci, hudebníci	319	150,6	0,0	24,8	2,8	15,1
2455 Režiséři, scenáristé, dramaturgové divadla, filmu, rozhlasu	16	149,9	0,0	25,1	1,4	16,5
2457 Herci (vč. loutkoherců), animátoři	95	148,3	0,0	26,2	3,6	16,8
2459 Ostatní umělečtí pracovníci jinde neuvedení	18	148,4	0,1	25,4	6,5	14,5
2470 Odborní administrativní pracovníci jinde neuvedení	3 080	147,3	0,3	27,9	4,4	15,1
3112 Stavební technici	281	148,0	0,4	26,5	4,4	14,8
3119 Ostatní techničtí pracovníci jinde neuvedení	251	150,0	1,3	25,5	3,9	15,6
3121 Poradci ve výpočetní technice	34	149,9	0,3	25,9	2,6	12,8
3122 Operátoři a obsluha výpočetní techniky	114	149,4	0,7	23,8	1,9	12,9
3129 Ostatní technici ve výpočetní technice jinde neuvedení	41	151,6	1,0	23,4	0,8	16,6
3132 Obsluha zařiz. pro záznam zvuku,obrazu,operátoři kamery	32	148,1	3,2	29,4	1,9	15,5
3134 Obsluha lékařských zařízení	209	162,8	18,7	28,1	2,6	19,7
3151 Kolaudační technici a technici protipožární ochrany	157	144,1	8,2	28,2	2,5	18,7
3152 Bezpečnostní tech.a tech. pro kontrolu zdravotní nezávad.	95	151,7	5,6	23,0	4,2	15,4
3211 Technici a laboranti v oblasti biologie a v příbuz. oborech	395	158,6	12,9	27,9	3,2	18,5
3212 Technici v agronomii, v lesnictví a v zemědělství	74	147,4	0,1	27,2	4,6	16,8
3213 Poradci v zemědělství a v lesnictví	13	146,9	0,0	27,5	4,9	16,5
3221 Asistenti zdravotničtí	61	146,3	1,4	22,0	2,3	14,5
3222 Asistenti hygienické služby	87	146,6	0,0	27,2	4,3	17,1
3223 Dietetici a odborníci na výživu	48	156,8	5,9	23,1	2,3	15,4
3226 Rehabilitační a fyzioterapeutičtí pracovníci	283	149,4	2,0	26,7	4,1	16,8
3228 Farmaceutičtí asistenti	71	150,4	0,8	24,4	2,0	16,6
3231 Ošetřovatelé, všeobecné zdravotní sestry	2 280	149,0	4,0	25,0	2,8	16,9
3232 Ženské sestry, porodní asistentky	96	151,2	4,7	22,4	0,8	16,4
3233 Sestry pro péči o dítě	156	146,3	2,0	26,0	3,2	17,4
3234 Sestry pro psychiatrickou péči	11	152,1	5,3	27,2	0,9	19,4
3235 Sestry pro intenzivní péči	315	152,6	8,9	25,0	2,5	16,9
3311 Vychovatelé v družinách, domovech dětí a mládeže	1 100	141,0	0,2	34,2	3,4	25,7
3312 Vedoucí zájmových kroužků (z povolání)	88	147,1	1,3	28,1	0,8	25,9
3320 Pedagogové pro předškolní výchovu	261	137,1	0,0	37,2	6,1	26,3
3331 Vychovatelé na speciálních školách	70	143,7	0,3	34,7	3,4	26,5
3332 Vychovatelé školsk. zařiz. pro výkon ústav. a ochr.výchovy	235	141,3	0,5	32,2	4,6	23,6

1. - 4. čtvrtletí 2010 RSCP - nepodnikatelská sféra

NS-T5

Výsledky ke dni 10. 3. 2011

Průměrná měsíční odpracovaná a neodpracovaná doba zaměstnanců podle podskupin zaměstnání KZAM-R

kraj: Moravskoslezský

Podskupiny zaměstnání a zaměstnání KZAM-R	Počet zaměstnanců přepočtený podle eviden. měsíců	Odpracovaná doba		Neodpracovaná doba		
		celkem	z toho přesčas	celkem	z toho	
					nemoc	dovolená
		hod/měs	hod/měs	hod/měs	hod/měs	hod/měs
3341 Instruktoři a mistři odborné výchovy	572	138,2	0,1	35,8	2,7	26,0
3343 Pomocní instruktoři autoškol, létání apod.	12	148,7	0,2	25,5	2,9	18,7
3349 Ostatní pedagogové jinde neuvedení	29	146,4	0,0	28,0	1,8	20,7
3416 Nákupčí	46	148,0	0,1	26,2	4,5	16,5
3421 Obchodní agenti	21	146,5	0,3	28,0	0,4	16,7
3422 Odbytoví a přepravní agenti	75	147,5	0,3	28,0	3,6	13,7
3423 Zprostředkovatelé práce a agenti pracovních úřadů	309	148,4	0,0	26,0	5,2	17,1
3429 Ostatní obchodní agenti a makléři jinde neuvedení	22	152,2	0,0	22,2	1,4	16,1
3431 Odborné sekretářky, sekretáři	307	147,2	0,3	27,7	4,8	16,2
3433 Prac. v oblasti účetnictví, fakturace, rozpočet., kalkulace	1 535	150,5	0,4	24,2	3,3	15,9
3434 Pracovníci v oblasti statistiky a matematiky	15	152,4	0,8	24,5	1,5	10,6
3435 Pracovníci v oblasti práce a mezd (kromě účetních)	50	147,3	0,5	26,9	4,9	16,1
3436 Referenti osobních oddělení	97	149,8	0,4	25,3	2,7	15,8
3439 Ostatní odborní administrativní pracovníci jinde neuvedení	1 417	148,3	0,4	25,9	3,9	16,4
3442 Berní a daňoví pracovníci	992	147,3	0,1	26,8	3,8	17,0
3443 Pracovníci sociálního a důchodového zabezpečení	482	145,9	0,0	28,4	5,7	16,7
3444 Pracovníci pasových odděl. a odděl. udělujících povolení	33	147,2	0,6	28,2	5,6	16,4
3449 Ostatní celní a daňoví pracovníci a prac. v příb. oborech	165	140,9	0,0	27,2	0,9	14,7
3451 Policejní inspektoři, komisaři	3 884	138,6	2,1	26,8	3,1	18,7
3460 Sociální pracovníci	699	146,2	0,2	27,2	5,2	16,2
3471 Aranžéři, průmysloví a komerční návrháři, bytoví architekti	17	145,6	2,1	31,3	12,4	14,9
3479 Ostatní pracovníci umění a zábavy jinde neuvedení	41	148,7	0,0	25,2	4,4	15,3
3482 Trenéři, cvičitelé a úředníci sportovních podniků a klubů	24	143,3	0,0	30,7	2,1	22,0
4111 Písařky - opisovačky, stenotypistky	426	144,5	0,0	30,4	7,3	16,8
4112 Kancelářští pracovníci a obsluha zařiz. na zpracování textu	204	149,1	0,3	25,6	2,9	16,9
4113 Pracovníci přípravy dat výpočetní techniky	33	148,7	0,3	25,7	3,2	16,8
4115 Sekretářky, sekretáři	502	148,5	0,5	26,8	4,5	14,2
4121 Nižší účetní	20	150,1	0,2	24,5	2,1	16,5
4131 Úředníci ve skladech	108	149,4	1,0	26,7	5,0	16,4
4133 Úředníci v dopravě a v přepravě (dispečeri, kontr. apod.)	23	147,5	0,1	26,8	1,8	15,8
4141 Řadoví knihovníci, archiváři, evidenční pracovníci	307	149,1	0,3	24,8	2,7	16,3
4142 Poštovní doručovatelé, úředníci v třídárnách	17	147,9	1,5	28,2	6,6	14,1
4190 Ostatní nižší úředníci jinde neuvedení	203	152,6	0,2	22,1	2,5	16,5
4211 Pokladníci (v bankách, pojišťov., spořitelnách, na poště)	69	149,9	0,1	24,8	4,3	15,5
4214 Prodavači vstupenek, jízdenek apod.	22	144,9	0,4	28,7	7,7	15,5
4216 Inkasisté (výběrčí dluhů)	23	146,2	0,1	28,0	4,1	16,7
4222 Recepční	22	140,1	0,5	26,5	9,2	15,0
4223 Telefonisté	37	148,1	1,7	27,1	4,9	16,3
4224 Informátoři	49	149,3	0,5	25,0	4,2	15,7
5113 Průvodci (turistických zájezdů, kulturních památek)	30	155,2	0,3	21,3	3,6	15,6
5121 Pracovníci dohlížející nad obsluh. personálem, hospodyně	204	148,0	0,1	26,3	5,5	16,3
5122 Kuchaři	2 344	148,5	0,7	26,6	6,2	16,4
5123 Čišníci, servírky	29	154,5	1,0	19,8	2,1	16,2
5132 Pečovatelé a pomoc. ošetřovat. v zařiz. soc. péče, v nemoc.	2 058	144,0	1,5	26,2	4,4	17,0

1. - 4. čtvrtletí 2010 RSCP - nepodnikatelská sféra

NS-T5

Výsledky ke dni 10. 3. 2011

Průměrná měsíční odpracovaná a neodpracovaná doba zaměstnanců podle podskupin zaměstnání KZAM-R

kraj: Moravskoslezský

Podskupiny zaměstnání a zaměstnání KZAM-R	Počet zaměstnanců přepočtený podle eviden. měsíců	Odpracovaná doba		Neodpracovaná doba		
		celkem	z toho přesčas	celkem	z toho	
					nemoc	dovolená
		hod/měs	hod/měs	hod/měs	hod/měs	hod/měs
5139 Ostatní pečovatelé a pomocní ošetřovatelé jinde neuved.	276	145,4	1,3	24,8	3,8	16,9
5144 Maséři	19	151,5	3,1	25,6	4,3	17,2
5149 Ostatní pracovníci zajišťující osobní služby jinde neuved.	14	142,9	1,3	31,1	8,6	18,2
5161 Hasiči, požárníci	36	146,9	2,3	21,6	0,5	16,8
5162 Pracovníci bezpečnostních orgánů (policisté, strážníci)	302	146,0	1,3	26,2	5,0	16,0
5169 Ostatní pracovníci ochrany a ostrahy jinde neuvedení	31	150,0	3,2	25,0	5,3	16,1
6113 Zahradníci a pěstitelé zahradních plodin a sazenic	67	146,6	1,6	28,5	6,3	16,8
7122 Zedníci, kameníci, omítkáři	31	150,8	3,5	26,7	5,8	15,8
7125 Stavební montážníci	51	147,9	6,9	34,8	3,9	17,0
7129 Ostatní stavební děl. stav. výroby a prac. v ost. oborech	41	152,1	2,4	23,9	3,0	16,3
7136 Instalatéři, potrubáři, stavební zámečníci, klempíři	53	156,1	6,7	24,4	2,5	16,3
7137 Stavební a provozní elektrikáři	61	157,9	7,0	22,8	3,1	14,9
7141 Malíři a tapetáři	22	152,7	4,0	25,9	3,9	17,8
7222 Nástrojaři, kovodeláři, kovodělníci, zámečníci	145	151,7	2,9	25,0	5,3	16,2
7231 Mechanici a opraváři motorových vozidel	58	148,2	2,0	27,1	5,7	15,9
7241 Elektromech.a seřizovači různých typů elektrických zařiz.	71	155,8	7,5	25,1	3,4	16,8
7243 Mechanici, seřizovači, opraváři elektronických zařízení	11	166,4	17,9	21,5	0,0	16,2
7311 Výrobci, mechanici a opraváři přesných přístrojů a zařízení	11	154,3	8,0	26,3	4,5	16,3
7422 Uměleč. truhláři, řezbáři, výrobci a oprav.výrobnků ze dřeva	24	155,2	4,5	23,2	3,6	16,5
7433 Dámští a pánští krejčí a kloboučníci vč. opravářů oděvů	76	149,8	3,9	28,3	5,3	15,9
8162 Obsluha parních turbín, ohřivačů a motorů	56	154,8	4,3	21,7	3,2	15,1
8163 Obsluha zařízení při úpravě, čištění a rozvodu vody	22	144,0	4,2	32,4	11,9	15,8
8264 Obsluha strojů na bělení, barvení, čištění, praní, žehlení	153	149,8	0,8	24,6	3,2	16,4
8321 Řidiči osobních a malých dodávkov. automobilů, taxikáři	212	156,2	7,2	25,3	3,8	16,0
8322 Řidiči sanitních a rzp vozů	94	157,3	14,2	23,7	3,4	15,4
8324 Řidiči nákladních automobilů a tahačů	283	154,4	7,9	24,5	5,3	15,8
8326 Řidiči speciálních vozidel	64	154,7	4,2	21,7	2,5	6,7
8332 Obsluha zemních a příbuzných strojů	17	154,8	8,6	25,0	5,3	16,1
8334 Obsluha vysokozdvížných a ostatních motorových vozíků	29	159,6	10,1	24,8	3,4	16,4
9132 Pomocníci a uklízeči v kancelář., hotel., nemocnicích ap.	3 076	148,4	0,5	25,9	5,9	16,1
9133 Ruční pradelci a žehlíři (kromě obsluhy strojů)	67	151,7	0,1	22,7	1,6	16,9
9141 Domovníci, správci domu	333	151,7	1,2	23,2	4,1	15,6
9143 Školníci vč. školníků - údržbářů	821	150,8	0,6	24,3	4,6	16,4
9152 Vrátní, hlídači, uváděči a šatnářky	319	150,7	4,6	23,2	4,3	15,0
9161 Sběrači odpadků, popeláři	706	147,9	0,8	27,5	8,4	14,9
9162 Metaři, čističi záchodků, žump, kanálů a podob. zařízení	59	154,9	10,7	30,1	11,8	14,9
9169 Ostatní pracovníci v příbuzných oborech jinde neuvedení	343	152,7	0,7	21,8	4,9	15,2
9323 Dělníci nádvorní skupiny (pomocní montéři)	99	152,0	5,2	27,5	8,4	14,8
9339 Pomocní a nekvalif. prac. v dopr., ve skladech, v telekom.	127	155,0	4,0	23,2	2,1	16,0



Dodatek

Technický popis šetření

Dodatek – Technický popis šetření

Technický popis šetření přibližuje metodické postupy používané při zpracování nepodnikatelské sféry Regionální statistiky ceny práce (RSCP-NS). Popis je rozdělen do pěti kapitol: koncepce šetření, vstupní údaje, nejdůležitější sledované veličiny, přehled používaných tabulek a definice vybraných pojmů.

1. Koncepce šetření

Kapitola popisuje základní soubor šetření a strukturu statistického souboru.

1.1. Základní soubor

Základním souborem RSCP-NS je soubor ekonomických subjektů, definovaný Automatizovaným rozpočtovým informačním systémem (ARIS), spravovaným Ministerstvem financí. ARIS obsahuje informace z účetního a finančního výkaznictví organizačních složek státu, kapitol státního rozpočtu, státních příspěvkových organizací, státních fondů, územních samosprávných celků a jimi zřizovaných příspěvkových organizací v ČR (viz <http://www.info.mfcr.cz/aris>). Ekonomické subjekty, které přísluší do nepodnikatelské sféry, odměňují platem podle § 109, odst. 3 zákona č. 262/2006 Sb., zákoníku práce, ve znění pozdějších předpisů. Statistické šetření RSCP pro nepodnikatelskou sféru využívá dat Informačního systému o platech, provozovaného Ministerstvem financí (viz www.mfcr.cz/isp).

1.2. Struktura souboru RSCP nepodnikatelské sféry

Statistické šetření RSCP-NS za 1. - 4. čtvrtletí 2010 zahrnuje 14101 ekonomických subjektů, které reprezentují přibližně 672 tisíc zaměstnanců. Odvětvovou skladbu ekonomických subjektů v RSCP-NS (vyjádřenou odvětvovou klasifikací CZ-NACE) představují zejména tři odvětví národního hospodářství České republiky; odvětví veřejné správy, odvětví vzdělávání a odvětví zdravotní a sociální péče. Strukturu souboru RSCP-NS bez non-response ukazují v souhrnném a odvětvovém pohledu za 1. - 4. čtvrtletí 2010 následující dvě tabulky.

Soubor RSCP nepodnikatelské sféry			
	RSCP-NS Celkem	RSCP-NS – kraj Moravskoslezský	
		se sídlem v kraji	se sídlem mimo kraj
Počet ekonomických subjektů	14 101	1 324	42
Počet zaměstnanců	672 tisíc	72 tisíc	4 tisíc

Tabulka 1

Odvětvová skladba výběrového souboru RSCP-NS – kraj Moravskoslezský			
Kód CZ-NACE		Počet ekonomických subjektů	
		se sídlem v kraji	se sídlem mimo kraj
A	Zemědělství, lesnictví a rybářství	1	
B	Těžba a dobývání		
C	Zpracovatelský průmysl		
D	Výroba a rozvod elektřiny, plynu, tepla		
E	Zásobování vodou, činnosti související s odpady	8	
F	Stavebnictví		
G	Obchod, opravy motorových vozidel		
H	Doprava a skladování	1	2
I	Ubytování, stravování a pohostinství	10	1
J	Informační a komunikační činnosti	2	
K	Peněžnictví a pojišťovnictví		
L	Činnosti v oblasti nemovitostí	5	
M	Profesní, vědecké a technické činnosti		2
N	Administrativní a podpůrné činnosti		
O	Veřejná správa, obrana, sociální zabezpečení	304	32
P	Vzdělávání	789	2
Q	Zdravotní a sociální péče	114	1
R	Kulturní, zábavní a rekreační činnosti	65	2
S	Ostatní činnosti	18	

Tabulka 2

2. Vstupní údaje

Kapitola popisuje specifický sběr dat do šetření RSCP-NS, nejdůležitější vstupní údaje a používané klasifikace a číselníky.

2.1. Sběr dat

Vlastní sběr dat pro RSCP-NS zabezpečuje Informační systém o platech. RSCP-NS přebírá kompletní soubor nepodnikatelské sféry, předzpracovaný pro účely Informačního systému o platech, a provádí na něm specifické kontroly.

2.2. Nejdůležitější vstupní údaje

Šetření RSCP-NS s pololetní periodicitou monitoruje výdělkovou úroveň a odpracovanou dobu jednotlivých zaměstnání podle klasifikace KZAM-R v České republice.

Hodinový výdělek je údaj zjišťovaný z průměrných hodinových výdělků definovaných v § 351 až § 362 zákona č. 262/2006 Sb., zákoníku práce, ve znění pozdějších předpisů. Obvykle se jedná o podíl platu za práci a odpracované doby za poslední čtvrtletí sledovaného období. Hodinový výdělek je krátkodobým indikátorem výdělkové úrovně.

Hrubý měsíční plat, vypočtený z hrubého platu za sledované období, je druhým indikátorem, který ukazuje výdělkovou úroveň. Hrubý plat je součtem platu za práci, náhrad platu a odměn za pracovní pohotovost, které jsou přímo sbíranými položkami. Plat je definován v § 109, odst. 3 zákona č. 262/2006 Sb., zákoníku práce, ve znění pozdějších předpisů. Šetření RSCP-NS sleduje i strukturu hrubého měsíčního platu, tj. prémie a odměny, příplatky za přesčas, ostatní příplatky, náhrady a odměny za pracovní pohotovost. Hrubý měsíční plat a jeho složky se vztahují k celému sledovanému období, které zahrnuje dobu od počátku roku do konce čtvrtletí, za které se šetření provádí.

Šetření RSCP-NS dále sleduje pracovní dobu zaměstnanců. Vstupní věta o zaměstnanci obsahuje odpracovanou dobu od počátku roku a z ní počet přesčasových hodin. Odpracovaná doba u zaměstnanců odměňovaných měsíčním platem nezahrnuje dobu svátků v jinak pracovních dnech. Věta dále obsahuje celkovou neodpracovanou dobu od počátku roku, z ní počet hodin nemoci a dovolené.

2.3. Klasifikace a číselníky

RSCP-NS používá standardní statistické klasifikace a číselníky (podrobněji popsané na www.czso.cz). Použití platných statistických klasifikací je závazné jak pro orgán vykonávající státní statistickou službu, tak pro zpravodajské jednotky, které poskytují údaje pro statistické zjišťování. Proto i RSCP-NS používá následující klasifikace a číselníky:

KZAM-R	Klasifikace zaměstnání; vydáno sdělením ČSÚ č. 492/2003 Sb. ze dne 18. prosince 2003 o vydání rozšířené Klasifikace zaměstnání KZAM-R.
CZ-ICSE	Klasifikace postavení v zaměstnání; vydáno sdělením ČSÚ č. 494/2003 Sb. ze dne 18. prosince 2003 o vydání Klasifikace postavení v zaměstnání.
KKOV	Klasifikace kmenových oborů vzdělání; vydáno sdělením ČSÚ č. 320/2003 Sb. ze dne 9. září 2003 o zavedení Klasifikace kmenových oborů vzdělání. Poslední aktualizace byla provedena k 1. září 2008 sdělením ČSÚ č. 264/2008 Sb. ze dne 10. července 2008 o aktualizaci Klasifikace kmenových oborů vzdělání.

LAU 1	Číselník okresů; od 1. ledna 2008 je systém statistické klasifikace územních struktur v České republice rozdělen, v souladu se systémem Eurostatu, na dvě části: klasifikace CZ-NUTS, systém LAU (Local Administrative Units). Z hlediska statistiky mají LAU závazný charakter. Jednotky LAU 1 (dřívější NUTS 4) jsou v ČR tvořeny okresy. Územní jednotky na úrovni LAU 1 přebírají kódy od dřívějších jednotek NUTS 4. Proti NUTS 4 jsou v LAU 1 následující změny: <ul style="list-style-type: none">- do kódů LAU 1 okresů krajů Vysočina a Jihomoravského se promítá změna kódů NUTS 3 těchto krajů,- Praha se na úrovni LAU 1 nečlení.
CZ-NACE	Klasifikace ekonomických činností (CZ-NACE); vydáno sdělením ČSÚ č. 244/2007 Sb. ze dne 18. září 2007 o zavedení Klasifikace ekonomických činností.
CZ-GEONOM	Klasifikace zemí; vydáno sdělením ČSÚ č. 487/2003 Sb. ze dne 18. prosince 2003 o vydání Klasifikace zemí. Poslední aktualizace byla provedena k 15. prosinci 2008 sdělením ČSÚ č. 429/2008 Sb. ze dne 26. listopadu 2008 o aktualizaci Klasifikace zemí a o ukončení zveřejňování aktualizací.

3. Nejdůležitější sledované veličiny

Kapitola popisuje nejdůležitější sledované veličiny, algoritmy jejich výpočtu a kritéria pro zahrnutí zaměstnanců do dalších výpočtů.

3.1. *Hodinový výdělek*

Hodinový výdělek je přímo zjišťovaná veličina. Do výpočtu charakteristik hodinového výdělku jsou zařazeni zaměstnanci, kteří byli v evidenčním stavu k poslednímu dni sledovaného období.

3.2. *Hrubý měsíční plat*

Hrubý měsíční plat se vztahuje k celému sledovanému období, tedy k 1. - 2. čtvrtletí, nebo k 1. - 4. čtvrtletí. Na rozdíl od hodinového výdělku musí být hrubý měsíční plat vypočten z dalších přímo zjišťovaných platových položek a neplatových plnění.

Hrubý plat je v RSCP-NS definován jako součet platu za práci, náhrad platu a odměny za pracovní pohotovost. Hrubý měsíční plat zaměstnance se vypočte podle vzorce:

$$\text{HMP} = \frac{\text{PLAT} + \text{NAHRADY} + \text{POHOTOV}}{\text{MESPLAC}_{\text{prep}}}$$

kde :

HMP	je hrubý měsíční plat zaměstnance,
PLAT	je plat za práci zaměstnance v kumulaci za sledované období (vstupní položka věty o zaměstnanci),
NAHRADY	jsou náhrady platu zaměstnance v kumulaci za sledované období (vstupní položka věty o zaměstnanci),
POHOTOV	je odměna za pracovní pohotovost zaměstnance v kumulaci za sledované období (vstupní položka věty o zaměstnanci),
MESPLAC _{prep}	je počet přepočtených placených měsíců zaměstnance, tj. počet měsíců, odpovídajících součtu odpracované doby a doby, po kterou pobíral náhrady platu.

Počet přepočtených placených měsíců MESPLAC_{prep} je roven počtu kalendářních měsíců v případě, že zaměstnanec s plným pracovním úvazkem po celé sledované období pracoval nebo pobíral náhrady platu. Pokud zaměstnanec byl v evidenčním stavu kratší dobu, než sledované období, bude jeho počet placených měsíců zkrácen poměrem počtu pracovních dnů v evidenčním stavu a ve sledovaném období. Podobně se počet placených měsíců zkrátí, pokud zaměstnanec měl jinou absenci, než absenci s náhradou platu (např. nemoc), případně měl sjednán kratší pracovní úvazek.

Hrubý měsíční plat za určitou skupinu zaměstnanců je vážena charakteristika, v níž hrubý měsíční plat určitého zaměstnance má váhu, odpovídající počtu jeho placených měsíců za sledované období (tzv. váha placené doby). Tento způsob výpočtu umožňuje korektní srovnání platové úrovně jednotlivých zaměstnání a srovnávání v čase.

Sestavy s hrubým měsíčním platem, diferenciací a strukturou hrubého platu obsahují také měsíční placenou dobu. Tento údaj ukazuje počet placených hodin (odpracovaná doba a doba náhrad) za placený měsíc a je v souladu s výpočtem hrubého měsíčního platu.

Pro zahrnutí zaměstnance do výpočtů hrubého měsíčního platu se uplatňují následující kritéria:

- přepočtený počet placených měsíců zaměstnance je alespoň jeden měsíc,
- stanovená týdenní pracovní doba na dané pracovní místo je alespoň 30 hodin (dle doporučení Eurostatu).

3.3. Měsíční odpracovaná a neodpracovaná doba

Měsíční odpracovaná (resp. neodpracovaná) doba se stejně jako hrubý měsíční plat vztahuje k celému sledovanému období tj. k 1. - 2. čtvrtletí, nebo k 1. - 4. čtvrtletí.

Měsíční odpracovaná doba zaměstnance se vypočte podle vzorce:

$$\text{ODPRACDmes} = \frac{\text{ODPRACD}}{\text{MESEVID_prep}}$$

kde :

- ODPRACDmes je měsíční odpracovaná doba zaměstnance,
 ODPACD je odpracovaná doba zaměstnance v kumulaci za sledované období (vstupní položka věty o zaměstnanci),
 MESEVID_prep je počet přepočtených evidenčních měsíců zaměstnance, tj. počet měsíců, odpovídajících délce pracovního úvazku a délce pracovního poměru ve sledovaném období.

Počet přepočtených evidenčních měsíců MESEVID_prep je roven počtu kalendářních měsíců v případě, že zaměstnanec s plným pracovním úvazkem po celé sledované období byl v pracovním poměru a nebyl na mateřské či rodičovské dovolené. Pokud zaměstnanec byl v evidenčním stavu kratší dobu, než sledované období, bude jeho počet evidenčních měsíců zkrácen poměrem počtu pracovních dnů v evidenčním stavu a ve sledovaném období. Podobně se počet evidenčních měsíců zkrátí, pokud zaměstnanec měl sjednán kratší pracovní úvazek.

Měsíční odpracovaná doba za určitou skupinu zaměstnanců je vážená charakteristika, v níž měsíční odpracovaná doba určitého zaměstnance má váhu, odpovídající počtu jeho evidenčních měsíců ve sledovaném období (tzv. váha evidenční doby). Pro zahrnutí zaměstnance do výpočtů měsíční odpracované doby se uplatňují stejná kritéria jako u hrubého měsíčního platu.

Obdobně jako odpracovaná doba se počítají měsíční neodpracovaná doba a také průměrné měsíční údaje o přesčasu, dovolené a nemoci.

4. Přehled používaných tabulek

Kapitola Přehled používaných tabulek obsahuje hodnocení kvality údajů a přehled publikovaných tabulek, u kterých jsou vyznačeny váhy nutné pro jejich zpracování.

4.1. Kvalita údajů

Zjišťované charakteristiky podléhají nevýběrovým chybám, neboť se nejedná o výběrové šetření. Nevýběrové chyby bývají způsobeny především špatnou kvalitou dat předávaných respondenty (neúplné a chybné údaje) do Informačního systému o platu. Při zpracovávání údajů je jejich vliv snižován několikastupňovými kontrolními mechanismy a častými kontakty zpracovatele šetření s respondenty.

4.2. Přehled publikovaných tabulek podle použitých vah

Publikované tabulky s hodinovým výdělkem NS-V0 až NS-V9 obsahují hodnoty počítané ze souboru RSCP nepodnikatelské sféry bez použití vážení.

Tabulka	Třídící kritérium	Váha placené doby	Váha evidenční doby
NS-M0	Celý kraj	X	
NS-M1	HL. třídy zaměstnání KZAM-R	X	
NS-M5	Podskupiny zaměstnání KZAM-R	X	

Tabulka 3

Tabulka	Třídící kritérium	Váha placené doby	Váha evidenční doby
NS-T5	Podskupiny zaměstnání KZAM-R		X

Tabulka 4

5. Definice vybraných pojmů

Ekonomický subjekt	Ekonomický subjekt je právnický subjekt nebo fyzická osoba s postavením podnikatele, zapsaná do registru ekonomických subjektů ČSÚ. Každému ekonomickému subjektu se přiděluje identifikační číslo (IČ).
Organizační jednotka	Z hlediska výdělkové statistiky RSCP se dělí ekonomické subjekty na organizační jednotky podle okresu, ve kterém jejich zaměstnanci působí. Organizační jednotku tvoří všichni zaměstnanci ekonomického subjektu, kteří působí ve stejném okrese.
Zpravodajská jednotka	Zpravodajskou jednotkou je právnická osoba, organizační složka státu nebo fyzická osoba, od nichž se požaduje poskytnutí údajů ve statistickém zjišťování podle zákona č. 89/1995 Sb., o státní statistické službě, ve znění pozdějších předpisů.
Sledované období	Sledované období je období od začátku roku do konce čtvrtletí, ve kterém se statistické zjišťování provádí.
Podnikatelská sféra	Do podnikatelské sféry patří subjekty, které odměňují mzdou podle § 109, odst. 2 zákona č. 262/2006 Sb., zákoníku práce, ve znění pozdějších předpisů.

Nepodnikatelská sféra	Do podnikatelské sféry patří subjekty, které odměňují platem podle § 109, odst. 3 zákona č. 262/2006 Sb., zákoníku práce, ve znění pozdějších předpisů.
Soubor ISPV-NS	Souborem ISPV podnikatelské sféry je soubor ekonomických subjektů, definovaný Automatizovaným rozpočtovým informačním systémem ARIS (viz http://www.info.mfcr.cz/aris).