



Regionální statistika ceny práce

IV. čtvrtletí 2006
Nepodnikatelská sféra
Moravskoslezský kraj

Revidované výsledky ke dni 10. 3. 2010

Copyright - MPSV ČR

Publikace ani její část nesmí být kopírována, rozšiřována a zařazována do informačních systémů v jakékoliv formě (elektronické, mechanické, optické, magnetické aj.) bez písemného souhlasu

Ministerstva práce a sociálních věcí

Zpracovatel: TREXIMA, spol. s r.o., tř. T. Bati 299, 764 21 Zlín - Louky

O b s a h :

Úvod	7
-------------------	---

Výsledková část nepodnikatelská sféra

Základní metodické přístupy	11
Popis publikovaných tabulek	12

Hodinový výdělek

NS-V0	Hodinový výdělek v nepodnikatelské sféře	13
NS-V1	Hodinový výdělek podle hlavních tříd zaměstnání KZAM-R	14
NS-V2	Hodinový výdělek podle věkových kategorií	14
NS-V3	Hodinový výdělek podle platové třídy	15
NS-V4	Hodinový výdělek podle vzdělání	15
NS-V5	Hodinový výdělek podle podskupin zaměstnání KZAM-R	16
NS-V6	Hodinový výdělek podle kategorií zaměstnání	21
NS-V8	Hodinový výdělek podle pohlaví	21

Hrubý měsíční plat

NS-M0	Hrubý měsíční plat a jeho složky, diferenciacie, placená doba v nepodnikatelské sféře	23
NS-M1	Hrubý měsíční plat a jeho složky, diferenciacie, placená doba podle hlavních tříd zaměstnání KZAM-R.....	24
NS-M5	Hrubý měsíční plat a jeho složky, diferenciacie, placená doba podle podskupin zaměstnání KZAM-R	26

Měsíční odpracovaná a neodpracovaná doba

NS-T5	Průměrná měsíční odpracovaná a neodpracovaná doba podle podskupin zaměstnání KZAM-R	36
-------	--	----

Dodatek – technický popis šetření

1. Koncepce šetření	43
1.1 Základní soubor	43
1.2 Struktura souboru RSCP nepodnikatelské sféry	43
2. Vstupní údaje	44
2.1 Sběr dat	44
2.2 Nejdůležitější vstupní údaje	44
2.3 Klasifikace a číselníky	45
3. Nejdůležitější sledované veličiny	46
3.1 Hodinový výdělek	46

3.2 Hrubý měsíční plat	46
3.3 Měsíční odpracovaná a neodpracovaná doba	48
4. Přehled používaných tabulek	48
4.1 Kvalita údajů	48
4.2 Přehled publikovaných tabulek podle použitých vah	49
5. Definice vybraných pojmů	49



Úvod

Úvod

Regionální statistika ceny práce (RSCP) je systém pravidelného monitorování výdělkové úrovně a pracovní doby zaměstnanců v jednotlivých krajích České republiky formou statistického šetření. Sledovanými ukazateli výdělkové úrovně jsou hodinový výdělek a hrubá měsíční mzda (plat). Šetření metodicky vychází a je obsahově harmonizováno se strukturálním šetřením EU „Structure of Earnings Survey“, viz nařízení komise (ES) č. 1916/2000 ve znění pozdějších předpisů.

Šetření je pod názvem „Čtvrtletní šetření o ceně práce“ zařazeno do programu statistických zjišťování, vyhlášených Českým statistickým úřadem (ČSÚ) ve sbírce zákonů pro příslušný kalendářní rok (viz příloha Vyhlášky č. 421/2005 Sb., částka 145, kterou se stanoví Program statistických zjišťování na rok 2006) a pro vybrané ekonomické subjekty je povinné. Šetření provádí pracoviště státní statistické služby Ministerstva práce a sociálních věcí (MPSV). Průběh a vývoj šetření řídí komise, složená ze zástupců MPSV, ČSÚ, Ministerstva financí, České národní banky, CERGE-EI, VŠE v Praze, Českomoravské konfederace odborových svazů, Svazu průmyslu a dopravy ČR. Zpracovatelem RSCP je TREXIMA, spol. s r.o. (www.trexima.cz).

Nejdůležitějším kritériem pro členění výsledků RSCP je příslušnost šetřeného ekonomického subjektu k podnikatelské, nebo nepodnikatelské sféře. V podnikatelské sféře probíhá šetření se čtvrtletní periodou a ve sféře nepodnikatelské je prováděno s periodou pololetní. Zdrojem dat pro nepodnikatelskou sféru je Informační systém o platech, který je spravován Ministerstvem financí. Za každou sféru jsou vydávány samostatné výsledkové publikace.

Výsledkové publikace jednotlivých krajů jsou uloženy na stránkách <http://portal.mpsv.cz> v sekci *Zaměstnanost*, v podsekci *Statistiky* pod odkazem *Statistika výdělků*.

Důkladný popis šetření, včetně všech výsledkových publikací, poskytuje také portál www.ispv.cz. Slouží především jako podpora respondentům, kteří zde naleznou všechny potřebné informace a podpůrné nástroje pro zasílání dat. Portál je využíván také k uveřejňování odborných studií a článků, které jako zdroj informací uvádí šetření ISPV a RSCP.

Ministerstvo práce a sociálních věcí děkuje všem respondentům šetření za přípravu vstupních dat pro šetření. Svědomitý přístup respondentů a dodržování termínů pro předání dat umožňují pravidelně uveřejňovat tuto publikaci.



Výsledková část

Nepodnikatelská sféra

Výsledková část nepodnikatelská sféra

Základní metodické přístupy

Tato publikace přináší charakteristiky hodinového výdělku, hrubého měsíčního platu a pracovní doby získané za nepodnikatelskou sféru šetření RSCP (RSCP-NS). V RSCP se zařazují do nepodnikatelské sféry ekonomické subjekty, které odměňují podle zákona č. 143/1992 Sb. o platu a odměně za pracovní pohotovost v rozpočtových a v některých dalších organizacích a orgánech.

Primárním výsledkem RSCP jsou statistiky výdělkové úrovně jednotlivých zaměstnání (v klasifikaci KZAM-R), dalším produktem jsou odhady výdělkových parametrů zaměstnanecké populace krajů v členění podle firemních i zaměstnaneckých charakteristik. Ekonomické subjekty se v RSCP člení na organizační jednotky, jestliže je možné provést vnitřní rozčlenění podle okresů, ve kterých dílčí jednotky působí. Výsledky podle krajů jsou v tomto smyslu výsledky získané pracovištní metodou.

Vedle podnikového výkaznictví ČSÚ je RSCP dalším zdrojem informací o výdělcích v jednotlivých krajích České republiky. Výkaznictví ČSÚ, jako tradiční zdroj, sbírá údaje o evidenčním počtu zaměstnanců a vyplacených mzdách za ekonomický subjekt a publikuje průměrné mzdy v členění podle firemních charakteristik. Při srovnávání výsledků výkaznictví a RSCP-NS je třeba vzít v úvahu rozdílnou definici nepodnikatelské sféry, rozdílné metody výpočtu výdělkových charakteristik a rozdílný způsob členění výsledků podle krajů. Výkaznictví ČSÚ člení výsledky podle sídla ekonomického subjektu, tj. podnikovou metodou.

Respondenty šetření RSCP-NS jsou aktivní ekonomické subjekty (ES) nepodnikatelské sféry, které jsou definovány Automatizovaným rozpočtovým informačním systémem (ARIS). Na základě systému ARIS, který je spravován Ministerstvem financí, se zjišťuje způsob odměňování a příslušnost ekonomického subjektu k nepodnikatelské sféře. Zdrojem dat platového statistického šetření RSCP pro nepodnikatelskou sféru je Informační systém o platech, který je provozován Ministerstvem financí. Informační systém o platech pokrývá celou nepodnikatelskou sféru a do RSCP předává údaje jako plošné šetření.

Popis publikovaných tabulek

Tabulky v publikaci jsou rozděleny podle sledovaného ukazatele do tří základních okruhů. Tabulky přinášející charakteristiky hodinového výdělku jsou označeny NS-Vx, kde NS značí nepodnikatelskou sféru a x je pořadové číslo tabulky. Charakteristiky hrubého měsíčního platu, struktury platu a průměrné placené doby jsou obsaženy v tabulkách se značením NS-Mx a charakteristiky měsíční odpracované a neodpracované doby v tabulkách se značením NS-Tx.

Hlavním výsledkem RSCP jsou statistiky výdělkové úrovně a pracovní doby za jednotlivá zaměstnání podle klasifikace KZAM-R, obsažené v tabulkách NS-V5, NS-M5 a NS-T5. Tyto tabulky obsahují ta zaměstnání, která jsou ve své podskupině zaměstnání (čtyřmístný KZAM-R) zastoupena alespoň třemi ekonomickými subjekty a zároveň deseti zaměstnanci. Uvedené počty organizačních jednotek a zaměstnanců ukazují na zastoupení v souboru ISPV-NS. V ostatních tabulkách jsou počty zaměstnanců uváděny v % a jejich účelem je přiblížit relativní zastoupení publikovaných kategorií.

Statistické charakteristiky používané ve výsledkových tabulkách:

1. decil	První decil je hodnota, pod kterou leží 10 % nejnižších hodnot sledovaného znaku.
1. kvartil	První kvartil je hodnota, pod kterou leží 25 % nejnižších hodnot sledovaného znaku.
Medián	Medián je hodnota uprostřed vzestupně uspořádané řady hodnot sledovaného znaku, polovina hodnot je nižší než medián a druhá polovina je vyšší než medián.
3. kvartil	Třetí kvartil je hodnota, nad kterou leží 25 % nejvyšších hodnot sledovaného znaku.
9. decil	Devátý decil je hodnota, nad kterou leží 10 % nejvyšších hodnot sledovaného znaku.
Průměr	Průměr je počítán jako vážený (případně nevážený) aritmetický průměr sledovaného znaku.

Ostatní symboly používané ve výsledkových tabulkách:

"Neuvedeno"	Symbol "Neuvedeno" označuje kategorii zaměstnanců, u které nebyl uveden kód příslušného třídícího znaku.
"*"	Symbol "*" označuje položku vstupních dat vypočítanou, ale nezveřejnitelnou z důvodu nedostatečného počtu vstupních hodnot (méně než 3 ekonomické subjekty a 10 zaměstnanců).

Revidované výsledky ke dni 10. 3. 2010

Hodinový výdělek v nepodnikatelské sféře

kraj: Moravskoslezský

Medián hodinového výdělku 117,99 Kč/hod

Index mediánu hodinového výdělku zaměstnanců

meziroční vůči 4. čtvrtletí 2005¹⁾ 107,3 %

Diferenciace

1. decil - 10 % hodinových výdělků menších než 65,47 Kč/hod

1. kvartil - 25 % hodinových výdělků menších než 89,30 Kč/hod

Medián - 50 % hodinových výdělků menších než 117,99 Kč/hod

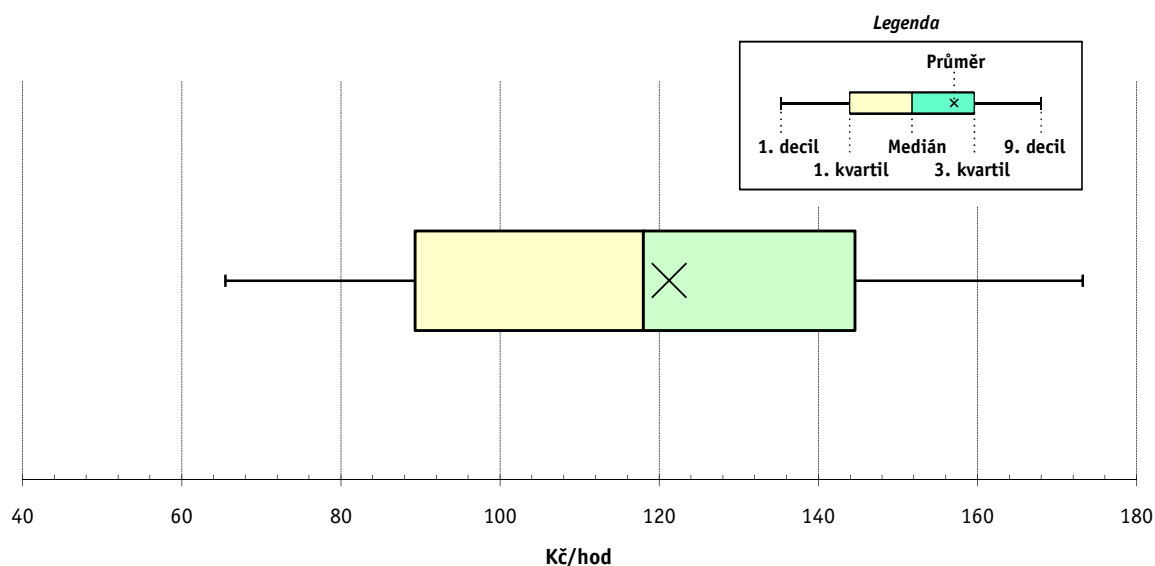
3. kvartil - 25 % hodinových výdělků větších než 144,60 Kč/hod

9. decil - 10 % hodinových výdělků větších než 173,22 Kč/hod

Průměr hodinového výdělku 121,25 Kč/hod

Podíl zaměstnanců s podprůměrným

hodinovým výdělkem 53,1 %



Vysvětlivky:

1) Index mediánu hodinového výdělku byl vypočten podle metodiky z roku 2005.

4. čtvrtletí 2006

RSCP - nepodnikatelská sféra

NS-V1

Revidované výsledky ke dni 10. 3. 2010

Hodinový výdělek podle hlavních tříd zaměstnání KZAM-R

kraj: Moravskoslezský

Hlavní třída zaměstnání KZAM-R	Struktura zaměstnanců	Medián	Diferenciace		Průměr
			1. decil	9. decil	
	%	Kč/hod	Kč/hod	Kč/hod	Kč/hod
0 Příslušníci armády	0,7	*	*	*	*
1 Zákodárci, vedoucí a řídicí pracovníci	5,0	183,00	115,81	271,07	192,07
2 Vědečtí a odborní duševní pracovníci	33,5	137,63	102,13	187,77	143,24
3 Techničtí, zdravotničtí a pedagogičtí pracovníci	28,5	120,53	91,03	157,77	123,43
4 Nižší administrativní pracovníci	3,9	94,72	66,96	129,87	97,65
5 Provozní prac. ve službách a obchodu	13,4	85,95	61,96	151,75	97,12
6 Dělníci v zemědělství, lesnictví a rybářství	0,2	82,71	60,42	133,88	91,81
7 Řemeslníci, výrobci a zpracovatelé	1,3	81,93	61,37	107,57	83,63
8 Obsluha strojů a zařízení	2,3	91,29	56,39	129,16	92,19
9 Pomocní a nekvalifikovaní pracovníci	11,2	62,59	50,18	87,15	66,51
C E L K E M - nepodnikatelská sféra	100	117,99	65,47	173,22	121,25

4. čtvrtletí 2006

RSCP - nepodnikatelská sféra

NS-V2

Revidované výsledky ke dni 10. 3. 2010

Hodinový výdělek podle věkových kategorií

kraj: Moravskoslezský

Věková kategorie	Struktura zaměstnanců	Medián	Diferenciace		Průměr
			1. decil	9. decil	
	%	Kč/hod	Kč/hod	Kč/hod	Kč/hod
do 20 let	0,1	80,78	50,50	104,15	80,65
20 - 29 let	13,1	104,63	70,73	143,19	106,31
30 - 39 let	24,6	118,15	68,53	167,16	120,48
40 - 49 let	30,6	120,94	64,42	176,04	122,83
50 - 59 let	27,9	122,76	63,24	184,12	125,61
60 a více let	3,8	133,01	63,00	205,83	134,60
C E L K E M - nepodnikatelská sféra	100	117,99	65,47	173,22	121,25

4. čtvrtletí 2006

RSCP - nepodnikatelská sféra

NS-V3

Revidované výsledky ke dni 10. 3. 2010

Hodinový výdělek
podle platové třídy

kraj: Moravskoslezský

Platová třída	Struktura zaměstnanců	Medián	Diferenciace		Průměr
			1. decil	9. decil	
	%	Kč/hod	Kč/hod	Kč/hod	Kč/hod
1. platová třída	0,7	55,24	45,97	73,14	58,20
2. platová třída	7,5	59,71	49,85	76,06	62,14
3. platová třída	4,2	65,65	53,21	85,80	68,51
4. platová třída	6,2	78,02	60,13	99,88	79,43
5. platová třída	4,1	81,42	64,14	106,04	83,53
6. platová třída	5,5	95,78	71,31	136,75	100,12
7. platová třída	5,6	109,56	78,00	157,80	114,59
8. platová třída	9,4	109,57	86,00	144,51	113,67
9. platová třída	19,7	120,66	98,15	152,51	123,77
10. platová třída	9,2	135,92	107,95	173,54	139,14
11. platová třída	5,7	141,54	97,35	202,65	147,22
12. platová třída	18,9	147,06	120,26	200,57	155,13
13. platová třída	2,1	192,42	144,90	283,19	206,78
14. platová třída	1,3	237,94	169,87	339,21	249,31
15. platová třída	0,0	240,11	171,00	367,63	284,61
16. platová třída	0,0	*	*	*	*
C E L K E M - nepodnikatelská sféra	100	117,99	65,47	173,22	121,25

4. čtvrtletí 2006

RSCP - nepodnikatelská sféra

NS-V4

Revidované výsledky ke dni 10. 3. 2010

Hodinový výdělek
podle vzdělání

kraj: Moravskoslezský

Vzdělání	Struktura zaměstnanců	Medián	Diferenciace		Průměr	
			1. decil	9. decil		
	%	Kč/hod	Kč/hod	Kč/hod	Kč/hod	
KKOV						
Základní a nedokončené	A-C	7,2	64,95	51,31	92,95	69,38
Střední bez maturity	D,E,H,J	17,2	77,00	55,30	117,48	82,67
Střední s maturitou	K-M	41,7	119,44	85,07	158,46	121,65
Vyšší odborné a bakalářské	N,R	4,8	124,80	88,63	172,77	129,10
Vysokoškolské	T,V	26,7	148,88	112,50	221,50	159,74
neuveдено		2,3	100,00	68,36	140,23	103,78
C E L K E M - nepodnikatelská sféra		100	117,99	65,47	173,22	121,25

Revidované výsledky ke dni 10. 3. 2010

Hodinový výdělek podle podskupin zaměstnání KZAM-R

kraj: Moravskoslezský

Podskupiny zaměstnání KZAM-R	Výběrový soubor		Medián	Diferenciace		Průměr
	počet org. jednotek	počet zaměst.		1. decil	9. decil	
			Kč/hod	Kč/hod	Kč/hod	Kč/hod
1127 Vedoucí pracovníci orgánů státní správy, správních úřadů	37	620	189,50	141,71	289,68	204,56
1128 Vyšší úředníci bezpečnosti a ochrany (policejní ředitel)	10	73	201,95	153,30	285,14	215,15
1150 Přednostové, tajemníci a ved.prac.okresních a obecních úřadů	70	876	180,94	133,35	265,39	193,84
1210 Ředitelé a prezidenti velkých organizací, podniků	562	576	225,80	168,25	280,99	227,79
1225 Vedoucí pracovníci v restauracích a hotelích	381	424	112,07	88,42	143,60	115,90
1226 Ved. pracovníci v dopr., skladování, telekom. a na pošt. úřadech	3	12	156,89	135,13	188,02	159,43
1229 Vedoucí pracovních dílčích celků jinde neuvedení (kult.,zdrav.)	69	271	221,96	120,08	311,06	221,55
1231 Vedoucí pracovníci finančních a hospodářských útvarů	99	201	172,00	118,73	262,41	183,41
1232 Vedoucí pracovníci personálních útvarů a útvarů průmysl. vztahů	13	17	145,69	119,49	309,00	188,91
1234 Ved. pracovníci reklamních útvarů a útvarů pro styk s veřejností	7	10	123,49	82,58	206,60	135,58
1235 Vedoucí pracovníci zásobovacích útvarů	6	16	135,55	109,39	149,28	133,00
1236 Vedoucí pracovníci výpočetních útvarů	10	12	164,03	133,27	215,40	175,25
1237 Vedoucí pracovníci výzkumných a vývojových útvarů	5	11	228,00	175,92	322,08	237,77
1239 Vedoucí pracovníci ostatních útvarů jinde neuvedení	23	34	146,18	102,61	271,82	167,53
1315 Vedoucí, ředitelé v restauracích a hotelích	12	12	102,61	87,13	126,40	103,05
1318 Vedoucí, ředitelé pečovatelských, úklidových a podob. služeb	7	10	137,63	80,22	187,99	137,22
1319 Vedoucí, ředitelé malých organizací ostatní (kult.,zdrav.,škol.)	357	369	179,01	141,81	236,38	185,12
2111 Fyzikové a astronomové	4	15	149,00	94,00	240,11	149,28
2113 Chemici	5	33	162,02	111,72	278,88	186,38
2114 Geologové, geofyzici, geodeti, hydrologové apod.	8	75	128,80	105,52	190,57	140,42
2131 Projektanti a analytici výpočetních systémů	9	37	152,62	114,95	199,13	158,52
2132 Programátoři	13	34	143,90	110,87	165,22	142,12
2139 Ostatní odborníci zabývající se výpoč. tech. jinde neuvedení	69	249	140,85	100,41	182,82	141,75
2141 Hlavní architekti, arch. a plánovači měst, urbanisté, doprav.sítí	5	23	136,07	120,33	181,63	147,82
2142 Projektanti staveb a areálů, stavební inženýři	17	46	125,92	105,36	165,29	130,07
2149 Ostatní architekti, projekt., konstruk.a tech.inženýři (tvůr.prac.)	12	93	154,29	114,46	216,19	161,28
2211 Bakteriologové, biolog., ekolog., zoologové a odb.v příb.obor.	20	152	127,02	95,69	211,76	143,31
2212 Farmakologové, anatomové, biochemici, fyziolog., patologové	10	46	163,15	100,07	240,51	166,63
2213 Agronomové, šlechtitelé a odborníci v příbuzných oborech	5	11	138,53	86,00	227,21	142,03
2221 Lékaři, ordináři (kromě zubních lékařů)	46	1 529	190,87	127,87	288,47	202,83
2222 Zubní lékaři (dentisté)	4	13	208,37	149,81	237,54	200,31
2224 Farmaceuti, magistři v lékárně, lékárníci	9	57	180,17	138,39	234,52	182,92
2225 Hygienici	3	45	180,88	118,77	236,64	180,84
2321 Učitelé všeobecně vzdělávacích předmětů	107	2 675	148,78	115,79	189,61	151,90
2322 Učitelé odborných předmětů	86	1 621	143,17	115,66	181,13	147,15
2323 Učitelé praktického vyučování (kromě mistrů)	38	94	132,57	105,69	220,41	148,50
2331 Učitelé základních škol	417	7 078	141,50	113,27	177,78	144,58
2332 Učitelé předškolní výchovy	384	2 049	112,26	92,84	140,19	114,86
2341 Učitelé všeobecně vzdělávacích předmětů na speciál. školách	80	677	149,93	111,64	201,19	154,05
2342 Učitelé odborných předmětů na speciálních školách	29	213	156,92	125,76	199,12	159,90
2343 Učitelé praktického vyučování na speciálních školách	23	120	130,78	108,17	175,37	138,65
2353 Učitelé základních uměleckých škol (vč.soukromých)	49	1 042	136,46	103,20	176,69	139,15
2355 Učitelé pedagog. středisek a pedagogickopsycholog. poraden	5	38	143,41	123,26	193,81	149,81
2356 Odborní pedagogové v zařiz. pro výkon ústav.a ochran. výchovy	16	74	154,40	124,71	179,33	154,92

Revidované výsledky ke dni 10. 3. 2010

Hodinový výdělek podle podskupin zaměstnání KZAM-R

kraj: Moravskoslezský

Podskupiny zaměstnání KZAM-R	Výběrový soubor		Medián Kč/hod	Diferenciace		Průměr Kč/hod
	počet org. jednotek	počet zaměst.		1. decil Kč/hod	9. decil Kč/hod	
2359 Ost.odb.pedagogičtí pracov. jinde neuvedení (odb.instruktoři)	47	106	130,42	79,54	174,92	128,97
2411 Odb. prac. na úseku účetnictví, financí, daní, ap., hlavní účetní	124	252	136,78	97,92	196,72	141,92
2412 Odbor. pracovníci na úseku zaměstnaneckých, personálních věcí	41	87	127,48	85,04	182,09	132,56
2419 Ostatní odborní pracovníci v oblasti podnikání	25	61	127,83	98,34	162,87	129,94
2421 Právníci, právní poradci (mimo advokacie a soudnictví)	39	145	151,34	95,53	213,15	154,47
2429 Ostatní odborníci v právní oblasti jinde neuvedení	23	102	130,43	102,81	194,35	140,87
2431 Odborní archiváři (kromě řadových)	6	96	123,55	96,39	157,66	123,14
2432 Odborní pracovníci knihoven (kromě řadových)	38	266	99,22	76,56	125,80	100,23
2433 Odborní pracovníci v informacích (např. vti)	17	100	178,80	85,98	225,41	167,09
2434 Odborní pracovníci - kurátoři (muzeí, galérií)	8	46	119,64	94,78	150,89	122,10
2439 Ostatní odborní pracovníci kultury a osvěty jinde neuvedení	35	109	117,49	87,68	166,00	126,99
2441 Ekonomové - vědečtí pracovníci, specialisté, experti	53	96	125,75	87,56	171,68	130,60
2442 Sociologové, antropologové, archeologové, kriminologové	8	19	110,84	86,66	163,48	117,84
2443 Filozofové, historici, politologové	4	21	143,20	113,00	215,00	155,70
2445 Psychologové	67	165	142,74	111,08	181,87	144,84
2446 Odborní pracovníci v oblasti sociální péče (kromě řadových)	47	486	114,87	85,05	139,85	113,92
2451 Spisovatelé, autoři, kritikové, novináři, redaktoři	10	13	118,61	90,04	147,78	119,94
2452 Sochaři, malíři, umělečtí restaurátoři, grafici a výtvarníci	9	31	98,00	80,00	129,00	104,07
2453 Hudební skladatelé, dirigenti, zpěváci, hudebníci	4	405	112,91	93,93	137,16	115,57
2454 Choreografové, baletní mistři a tanečníci	3	44	106,05	85,82	156,27	110,77
2455 Režiséři, scenáristé, dramaturgové div., filmu, rozhl. a televize	6	17	141,00	102,22	183,43	145,98
2457 Herci (vč. loutkoherců), animátoři	5	94	109,00	90,00	139,36	113,59
2459 Ostatní umělečtí pracovníci jinde neuvedení	6	23	92,40	70,00	120,10	92,91
2470 Odborní administrativní pracovníci jinde neuvedení	164	3 062	126,32	96,20	164,01	129,68
3111 Technici ve fyzikálních a příbuzných oborech	7	69	113,56	83,75	155,63	116,61
3112 Stavební technici	66	290	128,46	101,95	159,17	130,67
3113 Elektrotechnici	13	14	123,57	85,37	138,62	116,92
3114 Elektronici a technici v radiokomunikacích a telekomunikacích	7	33	122,00	83,69	151,00	120,32
3118 Technici v kartografii, kresliči a zeměměřiči	4	276	98,87	80,64	114,54	98,62
3119 Ostatní techničtí pracovníci jinde neuvedení	69	264	118,12	82,67	147,91	118,98
3121 Poradci ve výpočetní technice	13	39	139,46	90,24	181,17	137,45
3122 Operátoři a obsluha výpočetní techniky	51	126	116,21	77,00	155,42	115,94
3129 Ostatní technici ve výpočetní technice jinde neuvedení	15	38	119,85	87,28	143,06	119,29
3131 Fotografové (včetně uměleckých)	8	10	81,23	61,38	109,96	82,99
3132 Obsluha zařízení pro záznam zvuku,obrazu,operátoři kamery	14	33	90,89	62,00	112,18	90,12
3134 Obsluha lékařských zařízení	16	196	120,80	99,67	145,58	122,23
3139 Obsluha ostatních optických a elektronických zaříz. jinde neuv.	6	16	65,82	50,12	117,12	75,12
3151 Kolaudační technici a technici protipožární ochrany	13	429	175,08	145,28	211,68	176,66
3152 Bezpečnostní tech.a tech. pro kontrolu zdravotní nezávadnosti	55	427	138,43	103,71	169,64	137,70
3211 Technici a laboranti v oblasti biologie a v příbuzných oborech	25	546	120,94	96,46	146,38	122,66
3212 Technici v agronomii, v lesnictví a v zemědělství	18	84	118,75	79,88	149,83	116,47
3222 Asistenti hygienické služby	6	165	125,32	98,05	142,29	122,84
3223 Dietetici a odborníci na výživu	25	61	113,96	92,10	139,13	116,15
3226 Rehabilitační a fyzioterapeutičtí pracovníci (vč. odb. masérů)	58	407	106,81	84,01	137,28	108,69

Revidované výsledky ke dni 10. 3. 2010

Hodinový výdělek podle podskupin zaměstnání KZAM-R

kraj: Moravskoslezský

Podskupiny zaměstnání KZAM-R	Výběrový soubor		Medián	Diferenciace		Průměr
	počet org. jednotek	počet zaměst.		1. decil	9. decil	
			Kč/hod	Kč/hod	Kč/hod	Kč/hod
3228 Farmaceutičtí asistenti	9	62	111,64	87,15	137,28	110,98
3229 Ostatní střední zdravotničtí pracovníci jinde neuvedení	9	80	135,96	78,17	166,74	130,53
3231 Ošetřovatelé, všeobecné zdravotní sestry	86	4 611	128,15	100,93	155,50	128,82
3232 Ženské sestry, porodní asistentky	10	222	128,06	103,66	153,70	130,14
3233 Sestry pro péči o dítě	21	446	140,34	109,18	174,59	140,96
3234 Sestry pro psychiatrickou péči	5	16	154,28	107,80	166,51	143,31
3235 Sestry pro intenzivní péči	11	568	136,05	111,17	158,53	136,68
3311 Vychovatelé v družinách, domovech dětí a mládeže	524	1 882	106,98	79,82	142,36	110,02
3312 Vedoucí zájmových kroužků (z povolání)	13	45	97,38	74,81	121,18	100,46
3320 Pedagogové pro předškolní výchovu	54	251	110,69	87,00	133,95	111,11
3331 Vychovatelé na speciálních školách	37	139	119,53	95,43	152,80	120,07
3332 Vychovatelé školsk. zařiz. pro výkon ústavní a ochranné výchovy	27	231	117,26	84,72	165,05	122,79
3341 Instruktoři a mistři odborné výchovy	43	1 024	117,77	98,58	148,00	121,54
3343 Pomocní instruktoři autoškol, létání apod.	4	20	76,48	55,64	89,30	75,01
3349 Ostatní pedagogové jinde neuvedení	21	60	109,09	81,45	132,72	108,80
3416 Nákupčí	36	65	106,97	76,36	140,35	109,73
3421 Obchodní agenti	6	17	102,05	66,49	128,52	102,03
3422 Odbytoví a přepravní agenti	17	87	120,04	95,31	156,97	123,38
3423 Zprostředkovatelé práce a agenti pracovních úřadů	6	301	109,33	92,79	126,21	109,30
3429 Ostatní obchodní agenti a makléři jinde neuvedení	7	21	109,14	81,73	132,20	107,59
3431 Odborné sekretářky, sekretáři	65	174	107,72	82,26	143,27	110,39
3433 Pracovníci v oblasti účetnictví, fakturace, rozpočet., kalkulace	771	1 824	116,24	88,08	153,53	118,85
3434 Pracovníci v oblasti statistiky a matematiky	6	25	101,45	79,55	134,85	107,72
3435 Pracovníci v oblasti práce a mezd (kromě účetních)	45	71	126,63	90,64	169,30	128,19
3436 Referenti osobních oddělení	68	142	127,77	89,60	163,06	127,01
3439 Ostatní odborní administrativní pracovníci jinde neuvedení	476	1 519	116,19	85,62	152,24	118,77
3442 Berní a daňoví pracovníci	7	1 122	119,54	102,18	146,98	122,94
3443 Pracovníci sociálního a důchodového zabezpečení	8	472	109,51	90,21	130,80	110,36
3444 Pracovníci pasových oddělení a oddělení udělujících povolení	14	34	119,69	97,69	139,61	118,28
3449 Ostatní celní a daňoví pracovníci a pracovníci v příb. oborech	12	81	143,72	112,53	171,83	145,31
3460 Sociální pracovníci	138	880	106,74	78,85	142,15	109,40
3471 Aranžéři, průmysloví a komerční návrháři, bytoví architekti	10	23	87,77	69,47	103,52	85,24
3479 Ostatní pracovníci umění a zábavy jinde neuvedení	9	32	89,27	68,22	111,32	90,88
3482 Trenéři, cvičitelé a úředníci sportovních podniků a klubů	6	36	138,42	53,18	161,55	122,01
4111 Písařky - opisovačky, stenotypistky	11	576	96,92	70,62	131,23	99,98
4112 Kancelářští a manipul. prac. a obsl. zařízení na zpracování textu	49	230	92,68	68,09	124,72	94,39
4113 Pracovníci přípravy dat výpočetní techniky	11	80	90,90	69,37	121,30	94,10
4115 Sekretářky, sekretáři	163	625	102,37	69,26	136,36	103,40
4121 Nižší účetní	19	38	97,98	68,90	166,83	109,00
4131 Úředníci ve skladech	69	142	86,76	65,15	129,15	91,91
4133 Úředníci v dopravě a v přepravě (dispečeri, kontrolori apod.)	12	34	108,45	79,98	138,79	111,38
4141 Řadoví knihovníci, archiváři, evidenční pracovníci	117	422	96,00	73,16	124,43	97,78
4142 Poštovní doručovatelé, úředníci v třídárnách	14	25	76,96	58,21	97,46	78,86
4190 Ostatní nižší úředníci jinde neuvedení	148	246	92,23	64,46	131,48	97,28

Revidované výsledky ke dni 10. 3. 2010

Hodinový výdělek podle podskupin zaměstnání KZAM-R

kraj: Moravskoslezský

Podskupiny zaměstnání KZAM-R	Výběrový soubor		Medián	Diferenciace		Průměr
	počet org. jednotek	počet zaměst.		1. decil	9. decil	
			Kč/hod	Kč/hod	Kč/hod	Kč/hod
4211 Pokladníci (v bankách, pojišťovnách, spořitelnách, na poště)	63	90	95,66	67,95	126,45	97,87
4212 Úředníci na přepážkách a směnárních	3	16	113,01	83,20	130,72	108,79
4214 Prodavači vstupenek, jízdenek apod.	10	28	68,69	59,00	157,80	77,27
4216 Inkasisté (výběrčí dluhů)	12	45	121,35	63,42	138,35	111,69
4222 Recepční	11	36	84,86	62,83	114,15	84,66
4223 Telefonisté	43	102	70,91	52,79	93,53	72,98
4224 Informátoři	28	57	84,88	61,79	110,94	86,05
5113 Průvodci (turist. zájezdů, historických a kulturních památek)	7	43	74,38	53,00	90,07	72,75
5121 Pracovníci dohlížející nad obsluhujícím personálem, hospodyně	210	349	71,04	55,16	116,88	80,43
5122 Kuchaři	678	3 085	70,75	57,09	91,81	73,28
5123 Číšníci, servírky	6	27	82,37	55,76	109,09	81,49
5131 Dětské pěstounky, pečovatelky, pomocní vychovatelé	12	40	88,12	67,72	106,83	86,89
5132 Pečovatelé a pomoc.ošetřovatelé v zařiz.soc.péče, v nemocnicích	89	2 838	86,44	68,98	110,00	88,37
5133 Pečovatelé v domácnosti	29	436	86,55	68,33	104,76	86,74
5139 Ostatní pečovatelé a pomocní ošetřovatelé jinde neuvedení	19	312	79,27	63,08	98,34	79,92
5141 Kadeřníci a holiči	3	19	74,50	48,91	110,94	73,59
5144 Maséři	14	27	80,91	69,49	94,29	81,16
5161 Hasiči, požárníci	7	390	146,95	123,88	168,19	145,76
5162 Pracovníci bezpečnostních orgánů (např. policisté, strážníci)	27	1 221	145,15	119,60	189,27	150,35
5169 Ostatní pracovníci ochrany a ostrahy jinde neuvedení	22	159	88,52	54,58	140,58	90,69
5211 Prodavači v obchodech	15	34	62,41	55,96	92,58	67,94
6113 Zahradníci a pěstitelé zahradních plodin a sazenic	19	68	73,93	57,84	102,34	76,29
7122 Zedníci, kameníci, omítkáři	22	47	79,43	66,93	100,31	81,19
7124 Tesaři a truhláři	10	15	75,57	57,68	108,02	80,81
7125 Stavební montážníci	4	56	75,91	66,31	98,35	80,41
7129 Ost. stavební dělníci hlavní stav. výroby a prac.v ost. oborech	19	51	85,00	58,78	106,63	84,26
7136 Instalatéři, potrubáři, stavební zámečníci, klempíři	38	74	85,85	63,42	108,36	88,49
7137 Stavební a provozní elektrikáři	27	73	92,63	64,97	126,77	95,72
7141 Malíři a tapetáři	20	31	78,57	65,25	97,00	80,43
7222 Nástrojaři, kovomodeláři, kovodělníci, zámečníci	91	221	78,00	57,00	105,01	79,30
7231 Mechanici a opraváři motorových vozidel	12	45	99,24	79,46	123,54	98,40
7239 Ostatní mechanici a opraváři strojů a zařízení bez elektro j.n.	6	10	85,84	70,14	131,64	93,22
7241 Elektromech., opraváři a seřizovači různých typů elektr. zařízení	38	91	83,04	67,02	111,97	86,99
7243 Mechanici, seřizovači, opraváři elektronických zařízení	9	25	98,17	83,25	105,24	96,94
7311 Výrobci, mechanici a opraváři přesných přístrojů a zařízení	3	11	83,27	70,54	115,72	87,74
7422 Umělečtí truhláři, řezbáři, výrobci a opraváři výrobků ze dřeva	12	27	79,34	66,77	106,00	83,83
7433 Dámští a pánští krejčí a kloboučníci včetně opravářů oděvů	20	91	74,76	58,03	95,03	76,60
7436 Švadleny, vyšivači a pracovníci v příbuzných oborech	18	27	62,62	50,38	85,13	65,21
8162 Obsluha parních turbín, ohřivačů a motorů	156	259	66,26	51,35	101,52	72,00
8163 Obsluha zařízení při úpravě, čištění a rozvodu vody	17	44	100,13	67,26	157,80	102,67
8254 Obsluha kopírovacích strojů	8	11	78,64	57,51	92,15	77,30
8264 Obsluha strojů na bělení, barvení, čištění, praní, žehlení textilu	41	211	60,96	49,00	70,70	60,93
8321 Řidiči osobních a malých dodávkových automobilů, taxikáři	105	279	86,98	61,48	117,12	88,72
8322 Řidiči sanitních a rzp vozů	8	380	121,57	80,29	143,90	116,35

Revidované výsledky ke dni 10. 3. 2010

**Hodinový výdělek
podle podskupin zaměstnání KZAM-R**

kraj: Moravskoslezský

Podskupiny zaměstnání KZAM-R	Výběrový soubor		Medián	Diferenciace		Průměr
	počet org. jednotek	počet zaměst.		1. decil	9. decil	
			Kč/hod	Kč/hod	Kč/hod	Kč/hod
8323 Řidiči autobusů, trolejbusů a tramvají	8	12	95,12	77,78	99,87	90,98
8324 Řidiči nákladních automobilů a tahačů	15	392	105,53	79,08	122,45	103,32
8326 Řidiči speciálních vozidel	4	10	82,29	53,50	95,83	78,66
8332 Obsluha zemních a příbuzných strojů	4	12	92,15	79,36	111,45	93,47
8334 Obsluha vysokozdvizných a ostatních motorových vozíků	8	27	62,17	51,20	98,52	66,44
9132 Pomocníci a uklízeči v kancelářích, hotelích, nemocnicích ap.	1 037	4 735	60,29	50,92	77,90	62,93
9133 Ruční pradáči a žehlíři (kromě obsluhy strojů)	55	129	62,04	52,90	74,81	63,19
9141 Domovníci, správci domu	229	458	74,19	50,14	107,95	77,79
9143 Školníci vč. školníků - údržbářů	658	1 086	72,32	56,15	99,90	75,95
9151 Poslíčci, nosiči zavazadel a doručovatelé	7	13	65,42	53,87	102,12	71,48
9152 Vrátní, hlídači, uváděči a šatnářky	118	534	68,21	49,81	95,52	71,43
9161 Sběrači odpadků, popeláři	87	420	54,83	46,91	79,41	59,59
9162 Metaři, čistíči záchodků, žump, kanálů a podobných zařízení	12	70	69,77	52,82	93,22	71,15
9169 Ostatní pracovníci v příbuzných oborech jinde neuvedení	80	205	58,04	47,35	84,09	63,57
9312 Pomocní a nekvalif. dělníci na stavbách a údržbě silnic, přehrad	3	34	77,88	58,17	103,65	79,60
9323 Dělníci nádvorní skupiny (pomocní montéři)	22	89	61,12	48,10	89,59	66,60
9333 Vazači a nosiči břemen, přístavní dělníci (dokaři)	11	48	61,19	47,35	69,15	60,32
9339 Pomocní a nekvalif. pracovníci v dopravě, ve skladech, v telek.	50	207	67,80	54,21	106,76	75,08

4. čtvrtletí 2006

RSCP - nepodnikatelská sféra

NS-V6

Revidované výsledky ke dni 10. 3. 2010

Hodinový výdělek
podle kategorií zaměstnání

kraj: Moravskoslezský

Kategorie zaměstnání	Struktura zaměstnanců	Medián	Diferenciace		Průměr
			1. decil	9. decil	
	%	Kč/hod	Kč/hod	Kč/hod	Kč/hod
D Manuální pracovníci	20,2	68,11	52,45	106,33	74,68
T Nemanuální pracovníci	79,8	127,36	87,62	181,25	133,01
Relace D/T (%)		53,5	59,9	58,7	56,1
C E L K E M - nepodnikatelská sféra	100	117,99	65,47	173,22	121,25

manuální pracovníci - zaměstnanci s převážně manuálním charakterem práce (hlavní třída KZAM-R 6-9 a vybraná zaměstnání hl. třídy 5)

nemanuální pracovníci - zaměstnanci s převážně nemanuálním charakterem práce (hlavní třída KZAM-R 1-4 a vybraná zaměstnání hl. třídy 5)

4. čtvrtletí 2006

RSCP - nepodnikatelská sféra

NS-V8

Revidované výsledky ke dni 10. 3. 2010

Hodinový výdělek
podle pohlaví

kraj: Moravskoslezský

Pohlaví	Struktura zaměstnanců	Medián	Diferenciace		Průměr
			1. decil	9. decil	
	%	Kč/hod	Kč/hod	Kč/hod	Kč/hod
Muž	25,9	130,20	73,30	201,45	136,04
Žena	74,1	114,36	63,81	163,22	116,08
Relace Ž/M (%)		87,8	87,1	81,0	85,3
C E L K E M - nepodnikatelská sféra	100	117,99	65,47	173,22	121,25

Hrubý měsíční plat a jeho složky, diference, placená doba v nepodnikatelské sféře

kraj: Moravskoslezský

Medián hrubého měsíčního platu 20 020 Kč/měs

Diference

1. decil - 10 % hrubých měsíčních platů menších než	11 085 Kč/měs
1. kvartil - 25 % hrubých měsíčních platů menších než	15 433 Kč/měs
Medián - 50 % hrubých měsíčních platů menších než	20 020 Kč/měs
3. kvartil - 25 % hrubých měsíčních platů větších než	24 121 Kč/měs
9. decil - 10 % hrubých měsíčních platů větších než	28 703 Kč/měs

Průměr hrubého měsíčního platu 20 565 Kč/měs

Vybrané složky hrubého měsíčního platu

prémie a odměny	5,5 %
příplatky za přesčas	0,5 %
příplatky ostatní	13,9 %
náhrady	11,2 %
odměny za pohotovost	0,7 %

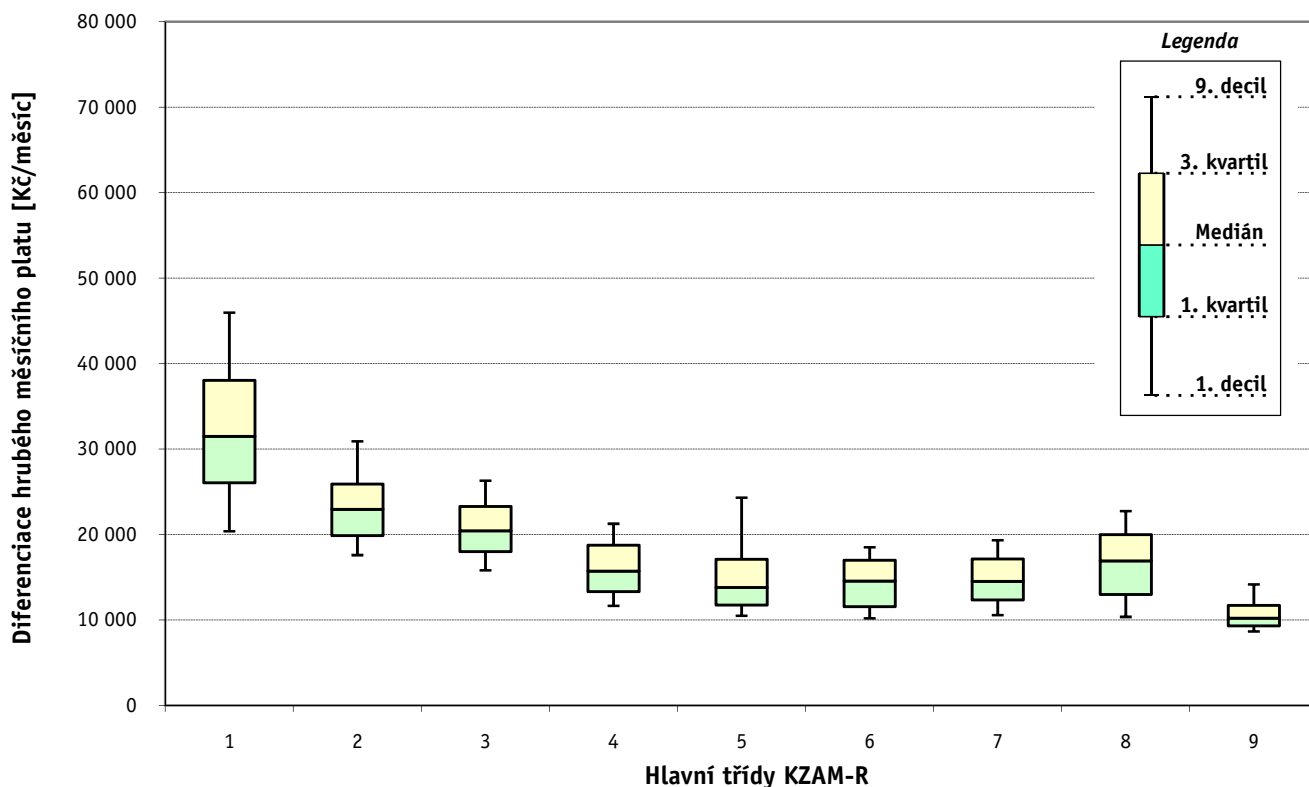
Průměrná placená doba 174,2 hod/měs

Revidované výsledky ke dni 10. 3. 2010

Hrubý měsíční plat a jeho složky, diference, placená doba podle hlavních tříd zaměstnání KZAM-R

kraj: Moravskoslezský

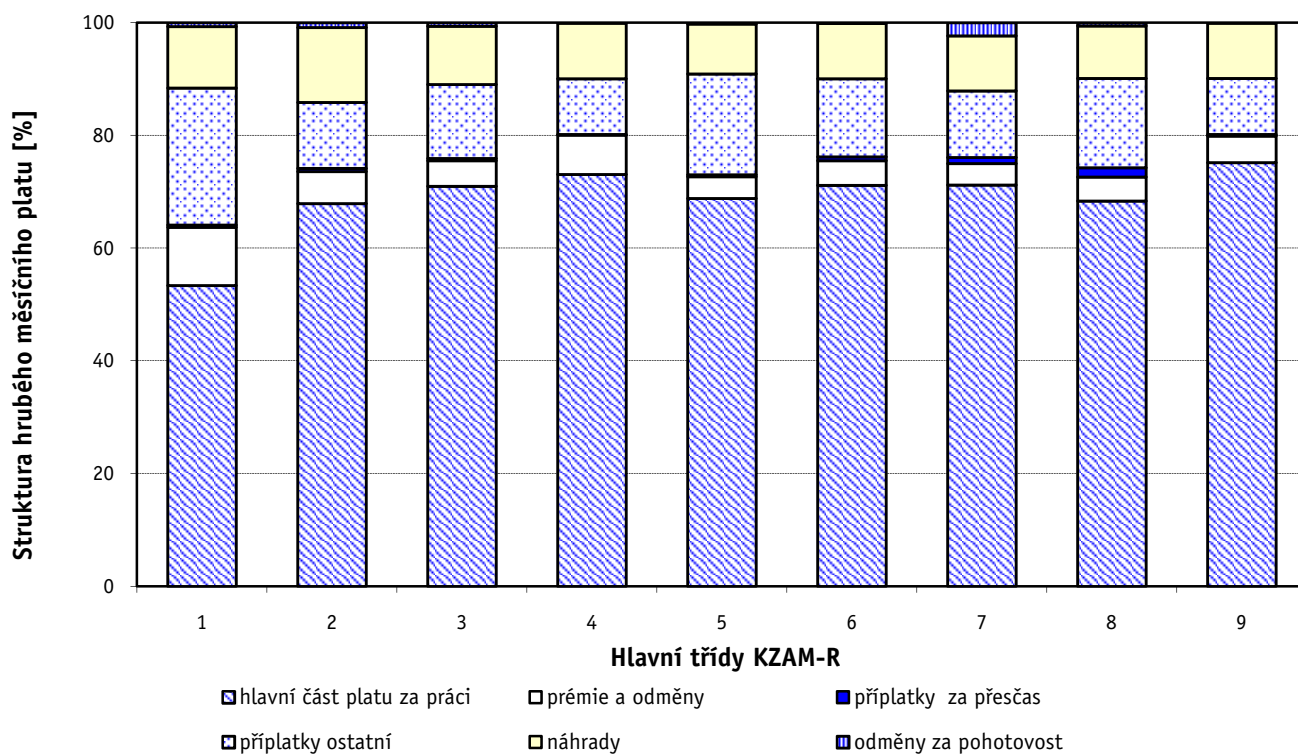
Hlavní třída zaměstnání KZAM - R	Struktura zaměstnanců	Medián
	%	Kč/měs
0 Příslušníci armády	0,9	*
1 Zákodárci, vedoucí a řídící pracovníci	5,5	31 498
2 Vědečtí a odborní duševní pracovníci	33,1	22 931
3 Techničtí (zdrav., pedagog.) pracovníci	30,1	20 451
4 Nižší administrativní pracovníci	3,8	15 720
5 Provozní pracovníci ve službách a obchodu	12,5	13 817
6 Dělníci v zemědělství, lesnictví a rybářství	0,2	14 545
7 Řemeslníci, výrobci a zpracovatelé	1,4	14 505
8 Obsluha strojů a zařízení	2,2	16 904
9 Pomocní a nekvalifikovaní pracovníci	10,3	10 216
C E L K E M - nepodnikatelská sféra	100	20 020



Hrubý měsíční plat a jeho složky, diference, placená doba podle hlavních tříd zaměstnání KZAM-R

kraj: Moravskoslezský

Diference				Průměr	Vybrané složky hrubého měsíčního platu					Placená doba
1. decil	1. kvartil	3. kvartil	9. decil		prémie a odměny	příplatky za přesčas	příplatky ostatní	náhrady	odměny za pohotovost	
Kč/měs	Kč/měs	Kč/měs	Kč/měs	Kč/měs	%	%	%	%	%	hod/měs
*	*	*	*	*	*	*	*	*	*	*
20 389	26 072	38 035	45 972	32 972	10,4	0,4	24,3	10,9	0,7	175,0
17 594	19 858	25 897	30 915	24 104	5,7	0,6	11,7	13,3	0,9	175,5
15 820	17 989	23 279	26 298	20 894	4,5	0,4	13,1	10,4	0,6	172,9
11 660	13 335	18 744	21 262	16 149	7,0	0,1	9,9	9,9	0,1	174,6
10 490	11 762	17 106	24 302	15 519	3,9	0,4	17,9	8,9	0,2	171,1
10 189	11 551	17 003	18 517	14 580	4,4	0,7	13,9	9,8	0,1	175,9
10 571	12 341	17 134	19 320	14 840	3,8	1,1	11,8	9,8	2,3	177,9
10 359	12 993	19 983	22 747	16 664	4,2	1,7	15,8	9,3	0,6	179,1
8 644	9 326	11 728	14 169	10 870	4,7	0,3	9,9	9,8	0,1	174,2
11 085	15 433	24 121	28 703	20 565	5,5	0,5	13,9	11,2	0,7	174,2



Revidované výsledky ke dni 10. 3. 2010

Hrubý měsíční plat a jeho složky, diference, placená doba podle podskupin zaměstnání KZAM-R

kraj: Moravskoslezský

Podskupiny zaměstnání KZAM-R	Počet zaměstnanců přepočtený podle placených měsíců	Medián
		Kč/měs
1127 Vedoucí pracovníci orgánů státní správy, správních úřadů	600	32 236
1128 Vyšší úředníci bezpečnosti a ochrany (policejní ředitel)	74	35 838
1150 Přednostové, tajemníci a vedoucí pracovníci okresních a obecních úřadů	837	30 884
1210 Ředitelé a prezidenti velkých organizací, podniků	548	36 384
1225 Vedoucí pracovníci v restauracích a hotelích	250	17 634
1226 Vedoucí pracovníci v dopravě, skladování, telekomunik. a na poštovních úřadech	11	27 926
1229 Vedoucí pracovních dílčích celků jinde neuvedení (kulturních,zdravotn.,školských)	245	43 447
1231 Vedoucí pracovníci finančních a hospodářských (správních) útvarů	182	28 151
1232 Vedoucí pracovníci personálních útvarů a útvarů průmyslových vztahů	15	26 469
1235 Vedoucí pracovníci zásobovacích útvarů	15	22 002
1236 Vedoucí pracovníci výpočetních útvarů	11	31 146
1239 Vedoucí pracovníci ostatních útvarů jinde neuvedení	32	25 897
1315 Vedoucí, ředitelé v restauracích a hotelích	12	17 616
1319 Vedoucí, ředitelé malých organizací ostatní (kultura,zdravotnictví,školsství)	339	28 997
2113 Chemici	23	27 960
2114 Geologové, geofyzici, geodeti, hydrologové apod.	60	21 264
2131 Projektanti a analytici výpočetních systémů	23	23 305
2132 Programátoři	31	24 512
2139 Ostatní odborníci zabývající se výpočetní technikou jinde neuvedení	223	23 903
2141 Hlavní architekti, architekti a plánovači měst, urbanisté, dopravních sítí	21	24 349
2142 Projektanti staveb a areálů, stavební inženýři	41	21 639
2149 Ostatní architekti, projektanti, konstruktéři a techničtí inženýři (tvůrčí pracovníci)	85	26 783
2211 Bakteriologové, biologové, ekologové, zoologové a odborníci v příbuzných oborech	124	23 161
2212 Farmakologové, anatomové, biochemici, fyziologové, patologové	37	31 358
2213 Agronomové, šlechtitelé a odborníci v příbuzných oborech	11	21 874
2221 Lékaři, ordináři (kromě zubních lékařů)	1 210	40 211
2222 Zubní lékaři (dentisté)	12	39 093
2224 Farmaceuti, magistři v lékárně, lékárníci	47	32 551
2225 Hygieníci	41	31 410
2321 Učitelé všeobecně vzdělávacích předmětů	1 990	24 496
2322 Učitelé odborných předmětů	1 192	24 297
2323 Učitelé praktického vyučování (kromě mistrů)	55	26 628
2331 Učitelé základních škol	5 806	23 326
2332 Učitelé předškolní výchovy	1 717	18 185
2341 Učitelé všeobecně vzdělávacích předmětů na speciálních školách	540	24 350
2342 Učitelé odborných předmětů na speciálních školách	176	25 001
2343 Učitelé praktického vyučování na speciálních školách	81	21 627
2353 Učitelé základních uměleckých škol (vč.soukromých)	566	23 613
2355 Učitelé pedagogických středisek a pedagogickopsychologických poraden	32	22 977
2356 Odborní pedagogové v zařízeních pro výkon ústavní a ochranné výchovy	66	25 959
2359 Ostatní odborní pedagogičtí pracovníci jinde neuvedení (odborní instruktory)	73	20 906
2411 Odborní pracovníci na úseku účetnictví, financí, daní, apod., hlavní účetní	223	22 941
2412 Odborní pracovníci na úseku zaměstnaneckých, personálních věcí	79	22 435
2419 Ostatní odborní pracovníci v oblasti podnikání	57	21 810

Hrubý měsíční plat a jeho složky, diference, placená doba podle podskupin zaměstnání KZAM-R

kraj: Moravskoslezský

Diference				Průměr	Vybrané složky hrubého měsíčního platu					Placená doba
1. decil	1. kvartil	3. kvartil	9. decil		prémie a odměny	příplatky za přesčas	příplatky ostatní	náhrady	odměny za pohotovost	
Kč/měs	Kč/měs	Kč/měs	Kč/měs	Kč/měs	%	%	%	%	%	hod/měs
25 216	28 101	37 894	46 783	34 358	10,7	0,2	22,8	9,0	0,7	174,3
26 955	30 602	44 825	51 501	38 724	9,2	0,1	30,5	5,3	0,0	175,4
23 792	26 807	36 634	43 342	32 713	11,5	0,1	23,3	10,0	0,4	174,5
28 620	32 834	40 718	44 522	36 897	9,0	0,1	28,4	14,7	0,0	173,7
14 987	16 240	19 474	21 342	18 157	7,3	0,0	18,1	9,9	0,1	173,9
22 162	24 457	29 580	35 551	27 999	13,9	0,5	24,8	9,5	1,2	175,0
20 137	28 479	54 551	66 347	42 883	11,5	2,6	20,6	9,2	4,4	184,1
20 002	23 907	33 486	41 340	30 119	12,9	0,1	26,7	9,5	0,1	173,5
20 958	22 374	42 710	46 224	32 108	14,1	0,1	26,5	9,2	0,0	173,0
17 227	19 326	23 234	26 022	21 710	8,9	0,0	19,1	12,1	0,0	172,5
22 201	23 974	33 324	33 842	29 952	5,7	0,1	23,8	10,1	0,4	173,5
16 841	22 250	30 027	47 796	28 408	11,0	0,1	25,4	8,9	0,0	176,6
12 750	14 801	19 451	21 767	17 730	5,9	0,2	19,9	9,5	0,0	172,8
24 016	26 397	33 558	37 337	30 182	7,1	0,1	24,7	14,5	0,1	174,8
20 074	26 429	37 057	45 603	30 234	19,7	0,1	9,5	10,2	0,0	173,5
18 221	19 750	25 472	33 258	24 146	14,3	0,0	5,1	10,6	0,0	174,0
17 203	19 926	26 316	32 882	23 834	7,8	0,0	14,9	9,3	3,3	173,5
19 793	22 195	26 708	27 537	24 392	8,4	0,3	15,2	9,6	0,5	175,0
17 814	21 092	26 515	30 651	24 088	8,2	0,3	15,2	9,3	1,0	174,9
21 482	22 210	27 711	33 726	25 720	10,4	0,0	13,1	10,0	0,0	176,5
17 929	19 644	24 216	26 974	22 073	7,6	0,0	11,0	10,1	0,0	173,8
20 002	21 657	31 790	36 342	27 426	7,9	0,2	15,7	9,7	0,8	174,2
16 761	19 164	29 153	38 143	25 333	8,4	0,9	11,9	10,8	1,1	176,0
18 009	25 886	40 479	45 058	32 541	3,0	1,9	16,3	11,6	3,5	182,4
14 970	15 960	24 591	25 206	21 014	12,1	0,0	13,8	10,0	0,0	173,3
26 520	31 923	49 937	62 363	42 360	7,0	4,3	15,4	8,4	6,9	196,3
25 584	36 110	44 952	49 783	37 709	4,5	4,1	18,8	8,5	1,1	191,8
25 202	28 911	37 890	47 159	33 956	7,6	1,0	18,8	9,1	1,6	177,8
21 545	28 387	36 227	44 242	32 281	11,3	0,0	19,7	10,2	0,0	173,0
19 627	22 209	26 658	29 362	24 684	4,6	0,1	13,3	15,6	0,0	173,7
20 414	22 430	26 426	29 333	24 721	3,9	0,0	13,3	15,6	0,0	173,7
18 098	21 454	32 710	35 159	26 864	7,8	0,0	17,3	15,3	0,0	173,9
19 522	21 405	25 222	27 757	23 617	4,8	0,1	10,5	15,7	0,0	174,3
15 998	17 187	19 349	21 741	18 502	4,7	0,0	6,4	15,6	0,0	174,0
19 226	21 735	26 917	30 950	24 638	4,8	0,0	13,9	16,2	0,0	175,1
21 240	22 948	27 135	29 045	25 212	5,7	0,0	13,5	16,2	0,0	173,7
18 736	19 712	24 311	27 605	22 451	5,6	0,0	13,0	16,9	0,0	173,3
19 365	21 419	25 599	28 171	23 737	4,0	0,0	10,3	15,3	0,0	173,3
19 619	21 908	25 625	28 380	23 906	4,2	0,0	10,9	15,4	0,0	173,3
21 181	22 935	27 966	30 028	25 702	3,5	0,0	16,8	14,8	0,0	172,8
15 069	19 165	23 277	26 104	21 058	5,8	0,0	14,1	12,6	0,4	173,3
17 697	19 859	26 676	29 662	23 462	9,5	0,1	14,9	10,0	0,0	174,1
17 128	19 035	25 286	27 256	22 403	9,4	0,0	13,6	10,5	0,0	174,8
17 145	19 438	24 487	27 193	22 263	7,9	0,3	14,9	9,6	0,0	175,2

Revidované výsledky ke dni 10. 3. 2010

Hrubý měsíční plat a jeho složky, diference, placená doba podle podskupin zaměstnání KZAM-R

kraj: Moravskoslezský

Podskupiny zaměstnání KZAM-R	Počet zaměstnanců přepočtený podle placených měsíců	Medián
		Kč/měs
2421 Právníci, právní poradci (mimo advokacie a soudnictví)	108	27 234
2429 Ostatní odborníci v právní oblasti jinde neuvedení	95	23 367
2431 Odborní archiváři (kromě řadových)	82	21 582
2432 Odborní pracovníci knihoven (kromě řadových)	204	17 329
2433 Odborní pracovníci v informacích (např. vti)	89	28 486
2434 Odborní pracovníci - kurátoři (muzeí, galérií)	41	20 076
2439 Ostatní odborní pracovníci kultury a osvěty jinde neuvedení	94	20 317
2441 Ekonomové - vědečtí pracovníci, specialisté, experti	81	21 276
2442 Sociologové, antropologové, archeologové, kriminologové	13	20 773
2445 Psychologové	109	24 751
2446 Odborní pracovníci v oblasti sociální péče (kromě řadových)	426	19 820
2451 Spisovatelé, autoři, kritikové, novináři, redaktori	12	21 884
2452 Sochaři, malíři, umělečtí restaurátoři, grafici a výtvarníci	24	17 430
2453 Hudební skladatelé, dirigenti, zpěváci, hudebníci	335	19 350
2454 Choreografové, baletní mistři a tanečníci	41	18 103
2455 Režiséři, scenáristé, dramaturgové divadel a filmu rozhlasu a televize, vypravěči	16	24 177
2457 Herci (vč. loutkoherců), animátoři	85	18 594
2459 Ostatní umělečtí pracovníci jinde neuvedení	15	16 632
2470 Odborní administrativní pracovníci jinde neuvedení	2 748	20 654
3111 Technici ve fyzikálních a příbuzných oborech	59	17 258
3112 Stavební technici	267	21 964
3113 Elektrotechnici	14	18 926
3114 Elektronici a technici v radiokomunikacích a telekomunikacích	31	21 109
3118 Technici v kartografii, kresličů a zeměměřičů	254	18 753
3119 Ostatní techničtí pracovníci jinde neuvedení	241	20 042
3121 Poradci ve výpočetní technice	37	22 820
3122 Operátoři a obsluha výpočetní techniky	115	18 861
3129 Ostatní technici ve výpočetní technice jinde neuvedení	37	19 845
3132 Obsluha zařízení pro záznam zvuku,obrazu,operátoři kamery	26	14 734
3134 Obsluha lékařských zařízení	179	23 313
3151 Kolaudační technici a technici protipožární ochrany	134	28 952
3152 Bezpečnostní technici a technici pro kontrolu zdravotní nezávadnosti a jakosti	390	22 813
3211 Technici a laboranti v oblasti biologie a v příbuzných oborech	501	23 098
3212 Technici v agronomii, v lesnictví a v zemědělství	79	19 890
3222 Asistenti hygienické služby	153	22 248
3223 Dietetici a odborníci na výživu	56	19 640
3226 Rehabilitační a fyzioterapeutičtí pracovníci (vč. odborných masérů)	356	18 218
3228 Farmaceutičtí asistenti	58	19 213
3229 Ostatní střední zdravotničtí pracovníci jinde neuvedení	64	23 565
3231 Ošetřovatelé, všeobecné zdravotní sestry	4 208	21 423
3232 Ženské sestry, porodní asistentky	188	21 680
3233 Sestry pro péči o dítě	405	22 546
3234 Sestry pro psychiatrickou péči	18	27 269
3235 Sestry pro intenzivní péči	514	22 974

Hrubý měsíční plat a jeho složky, diference, placená doba podle podskupin zaměstnání KZAM-R

kraj: Moravskoslezský

Diference				Průměr	Vybrané složky hrubého měsíčního platu					Placená doba
1. decil	1. kvartil	3. kvartil	9. decil		prémie a odměny	příplatky za přesčas	příplatky ostatní	náhrady	odměny za pohotovost	
Kč/měs	Kč/měs	Kč/měs	Kč/měs	Kč/měs	%	%	%	%	%	hod/měs
20 156	23 857	31 306	35 300	27 811	10,1	0,0	18,2	9,9	0,0	173,5
17 708	20 741	26 171	28 426	23 362	9,3	0,0	11,4	10,7	0,0	173,6
16 737	18 759	23 342	25 557	21 255	5,9	0,0	8,3	10,7	0,0	173,1
13 858	15 163	18 918	21 877	17 573	5,3	0,1	10,2	10,2	0,0	175,6
15 933	21 474	32 153	34 747	26 903	4,0	0,8	23,3	2,9	2,4	169,0
16 729	17 581	22 172	23 965	20 312	4,8	0,0	9,5	10,0	0,6	173,6
14 751	17 315	22 760	29 180	21 208	10,2	0,1	12,3	10,6	0,0	175,5
15 498	18 940	25 576	29 889	22 161	9,1	0,1	17,2	10,0	0,0	174,2
15 373	18 316	22 566	24 371	20 253	11,7	0,0	6,0	10,2	0,0	172,0
18 786	21 561	27 574	31 297	24 994	3,6	0,0	12,7	12,7	0,1	173,5
15 188	17 719	21 648	24 105	19 821	7,2	0,1	11,5	10,4	0,8	173,4
16 922	19 579	22 837	24 387	21 507	7,9	0,5	9,5	9,9	0,0	176,5
15 019	15 874	19 098	22 880	18 082	4,0	0,6	8,1	11,3	0,0	173,1
15 936	17 519	21 400	22 906	19 463	1,2	0,3	3,1	11,1	0,0	176,4
13 692	14 525	19 350	24 315	18 075	0,6	0,4	5,4	10,5	0,0	176,8
18 942	21 737	30 910	31 336	25 168	3,6	0,5	12,6	11,3	0,0	175,9
15 219	16 899	20 835	22 538	18 963	1,7	0,0	5,3	10,6	0,0	174,5
11 897	14 412	18 046	19 204	16 115	6,0	0,1	12,8	9,6	0,0	174,0
16 706	18 555	23 340	26 481	21 258	7,8	0,1	10,8	10,0	0,1	174,2
13 943	14 902	20 775	26 528	18 827	6,8	0,2	12,9	10,5	0,0	172,5
17 476	19 912	24 021	26 619	22 129	8,8	0,1	12,9	10,0	0,3	174,4
14 767	15 601	23 639	24 372	19 738	3,8	0,3	12,7	9,7	0,8	175,6
15 116	16 977	23 823	25 193	20 544	7,3	0,4	11,0	10,3	0,0	174,0
15 530	17 040	20 641	22 074	18 855	9,3	0,0	4,3	10,4	0,0	173,4
13 996	17 672	22 740	25 602	20 203	7,4	0,6	16,7	10,1	0,4	175,5
15 959	19 852	26 868	29 012	23 146	10,9	0,1	16,8	10,7	0,2	173,3
13 527	16 471	22 133	25 704	19 465	9,7	0,3	12,6	9,8	1,1	174,3
13 717	16 618	22 689	24 394	19 632	4,4	0,0	11,8	10,1	0,0	173,5
11 437	13 066	16 773	19 942	15 418	2,2	0,8	14,9	10,6	0,0	175,7
18 316	20 365	26 781	29 592	23 686	1,2	3,0	7,8	10,0	5,6	184,7
21 533	25 506	35 410	39 178	30 443	2,2	1,7	22,4	0,7	4,4	180,9
18 343	20 562	24 704	26 223	22 602	9,0	0,1	7,5	9,9	0,1	173,3
17 693	20 105	26 162	29 197	23 351	6,4	2,2	6,8	10,8	3,3	183,1
13 202	15 799	23 025	25 174	19 475	6,5	0,0	7,9	10,7	0,8	174,0
17 624	20 084	23 978	24 929	21 677	9,9	0,0	12,7	10,1	0,0	173,1
15 653	18 097	22 575	26 167	20 417	2,0	1,2	8,7	9,3	0,0	177,1
14 628	16 136	20 087	22 584	18 412	2,8	0,1	6,4	10,5	0,0	173,0
15 770	17 228	21 619	23 187	19 383	5,4	0,1	9,2	10,3	0,0	173,3
13 616	21 102	25 803	28 497	22 825	2,1	1,7	20,8	8,9	0,0	177,1
17 079	18 846	23 730	26 206	21 625	1,6	0,7	13,9	10,1	0,9	169,8
17 668	18 924	23 922	25 876	21 916	1,3	0,8	13,7	9,2	0,9	169,9
18 808	20 686	25 447	27 470	23 013	2,6	0,4	15,8	10,0	0,2	167,5
18 111	21 053	29 249	31 411	25 718	0,4	0,5	20,0	11,7	3,7	172,1
18 970	20 661	24 814	27 564	23 077	1,1	1,0	15,6	9,5	1,6	170,3

Revidované výsledky ke dni 10. 3. 2010

Hrubý měsíční plat a jeho složky, diference, placená doba podle podskupin zaměstnání KZAM-R

kraj: Moravskoslezský

Podskupiny zaměstnání KZAM-R	Počet zaměstnanců přepočtený podle placených měsíců	Medián
		Kč/měs
3311 Vychovatelé v družinách, klubech, domovech dětí a mládeže apod.	1 247	18 182
3312 Vedoucí zájmových kroužků (z povolání)	26	18 043
3320 Pedagogové pro předškolní výchovu	189	18 447
3331 Vychovatelé na speciálních školách	101	19 078
3332 Vychovatelé školského zařízení pro výkon ústavní a ochranné výchovy	208	19 760
3341 Instruktoři a mistři odborné výchovy	835	19 928
3349 Ostatní pedagogové jinde neuvedení	38	18 286
3416 Nákupčí	60	18 322
3421 Obchodní agenti	13	17 939
3422 Odbytoví a přepravní agenti	79	20 683
3423 Zprostředkovatelé práce a agenti pracovních úřadů	284	19 448
3429 Ostatní obchodní agenti a makléři jinde neuvedení	20	18 149
3431 Odborné sekretářky, sekretáři	148	17 625
3433 Pracovníci v oblasti účetnictví, fakturace, rozpočetnictví, kalkulace	1 558	19 603
3434 Pracovníci v oblasti statistiky a matematiky	21	17 859
3435 Pracovníci v oblasti práce a mezd (kromě účetních)	65	20 587
3436 Referenti osobních oddělení	134	21 331
3439 Ostatní odborní administrativní pracovníci jinde neuvedení	1 310	19 673
3442 Berní a daňoví pracovníci	1 078	20 563
3443 Pracovníci sociálního a důchodového zabezpečení	429	18 606
3444 Pracovníci pasových oddělení a oddělení udělovajících povolení	32	19 686
3449 Ostatní celní a daňoví pracovníci a pracovníci v příbuzných oborech	73	23 765
3460 Sociální pracovníci	767	18 729
3471 Aranžéři, průmysloví a komerční návrháři, bytoví architekti	19	13 180
3479 Ostatní pracovníci umění a zábavy jinde neuvedení	30	14 355
3482 Trenéři, cvičitelé a úředníci sportovních podniků a klubů	18	22 712
4111 Písařky - opisovačky, stenotypistky	436	14 616
4112 Kancelářští a manipulační pracovníci a obsluha zařízení na zpracování textu	196	15 636
4113 Pracovníci přípravy dat výpočetní techniky	72	14 533
4115 Sekretářky, sekretáři	527	17 631
4121 Nižší účetní	28	17 642
4131 Úředníci ve skladech	132	14 358
4133 Úředníci v dopravě a v přepravě (dispečeri, kontrolori apod.)	31	18 707
4141 Řadoví knihovníci, archiváři, evidenční pracovníci	314	17 200
4142 Poštovní doručovatelé, úředníci v třídárnách	21	13 775
4190 Ostatní nižší úředníci jinde neuvedení	186	15 393
4211 Pokladníci (v bankách, pojišťovnách, spořitelnách, na poště)	73	16 993
4212 Úředníci na přepážkách a směnárnicích	16	17 426
4214 Prodavači vstupenek, jízdenek apod.	23	12 229
4216 Inkasisté (výběrčí dluhů)	39	20 504
4222 Recepční	22	12 985
4223 Telefonisté	82	11 964
4224 Informátoři	40	14 771
5113 Průvodci (turistických zájezdů, historických a kulturních památek)	29	12 677

Hrubý měsíční plat a jeho složky, diference, placená doba podle podskupin zaměstnání KZAM-R

kraj: Moravskoslezský

Diference				Průměr	Vybrané složky hrubého měsíčního platu					Placená doba
1. decil	1. kvartil	3. kvartil	9. decil		prémie a odměny	příplatky za přesčas	příplatky ostatní	náhrady	odměny za pohotovost	
Kč/měs	Kč/měs	Kč/měs	Kč/měs	Kč/měs	%	%	%	%	%	hod/měs
14 027	16 090	20 536	23 510	18 483	4,0	0,2	11,9	15,0	0,4	173,8
13 866	15 007	20 313	22 173	18 373	7,9	0,0	10,8	12,5	0,0	172,6
15 204	17 246	19 562	21 201	18 424	6,5	0,1	5,6	15,8	0,0	174,3
16 012	17 471	21 398	23 999	19 942	4,2	0,0	14,3	15,6	0,2	176,3
15 047	16 965	22 992	25 642	20 291	3,9	0,1	17,6	16,0	0,5	172,9
16 891	18 421	21 425	23 921	20 268	4,1	0,0	11,3	16,1	0,0	173,8
14 594	15 970	20 281	22 441	18 412	6,0	0,1	12,6	11,7	0,0	173,8
13 519	14 929	20 960	23 202	18 285	5,4	0,1	16,1	10,1	0,0	173,2
11 735	13 275	19 631	19 996	17 623	5,2	0,0	12,7	10,8	0,0	173,5
16 867	18 315	22 706	25 764	20 847	8,2	0,2	12,1	10,4	0,0	173,1
16 273	17 806	21 151	22 413	19 410	6,9	0,0	10,5	10,5	0,0	175,0
14 190	15 675	19 414	23 390	18 381	7,9	0,1	18,1	9,8	0,0	173,9
14 219	15 800	19 597	23 089	18 157	9,3	0,1	11,0	9,8	0,0	173,8
15 074	17 297	22 111	25 073	19 928	7,7	0,1	14,1	9,9	0,0	174,1
15 077	16 480	23 146	24 842	19 346	5,3	0,3	15,3	9,8	0,0	173,9
15 701	18 564	23 324	27 390	21 417	7,4	0,3	17,2	10,6	0,0	173,6
15 107	17 628	23 818	26 890	21 129	7,6	0,1	16,5	9,6	0,0	173,3
14 630	17 066	21 838	24 451	19 779	7,5	0,1	13,5	9,9	0,1	174,0
17 592	19 018	22 389	24 730	20 944	2,7	0,0	12,0	10,1	0,0	173,2
15 428	16 850	19 871	21 766	18 615	6,6	0,0	8,1	10,7	0,0	174,2
16 381	17 433	21 560	22 960	19 705	9,1	0,2	9,9	9,9	0,0	174,8
19 803	21 540	26 339	28 419	24 283	6,3	0,0	16,5	8,1	0,0	172,1
13 378	15 816	22 033	24 221	18 867	6,6	0,1	13,0	10,5	0,4	172,8
11 419	12 081	15 675	17 572	13 851	2,3	0,3	11,2	9,8	0,0	173,6
10 839	12 461	16 940	19 444	14 788	4,3	0,7	7,0	10,6	0,0	175,3
19 959	21 057	25 544	27 098	22 747	5,2	0,2	9,2	13,3	0,0	173,4
11 755	12 977	16 065	18 629	14 668	7,8	0,0	5,0	9,7	0,2	175,0
11 708	13 383	17 430	19 526	15 708	6,6	0,0	10,1	10,2	0,0	173,6
12 296	13 332	15 633	19 031	14 965	6,9	0,0	6,4	9,8	0,0	173,4
12 070	14 394	20 148	22 302	17 521	7,2	0,1	11,4	10,1	0,0	174,1
13 805	14 744	20 786	23 193	18 092	8,2	0,0	11,8	9,9	0,0	173,7
11 419	12 642	17 570	21 980	15 564	6,3	0,3	13,8	10,1	0,0	174,5
13 372	16 649	22 217	24 674	19 441	5,7	0,5	11,0	10,3	0,0	177,3
12 978	14 805	19 986	22 341	17 530	5,7	0,0	9,8	9,5	0,0	176,2
8 673	11 393	15 786	16 099	13 034	5,7	0,2	8,4	11,0	0,0	181,0
11 251	12 954	18 425	20 255	15 790	7,8	0,2	11,7	9,4	0,0	174,7
12 998	14 904	19 939	21 921	17 327	7,1	0,1	11,2	10,1	0,0	173,8
13 476	14 470	18 878	19 166	17 067	10,3	0,1	4,2	11,7	0,0	172,8
10 700	11 036	13 005	16 833	12 616	5,0	0,2	16,3	9,7	0,0	182,6
16 283	17 435	21 702	23 950	19 732	10,9	0,0	9,6	10,6	0,1	174,9
10 484	11 438	16 057	16 924	13 524	3,6	0,1	19,2	9,9	0,2	166,1
9 597	10 652	13 454	14 493	11 921	4,2	0,6	11,2	10,0	0,0	171,9
11 402	12 836	16 818	19 222	15 000	6,2	0,1	10,2	10,2	0,2	174,4
10 947	11 671	14 263	15 421	12 940	2,2	0,1	5,7	9,1	0,0	174,1

Revidované výsledky ke dni 10. 3. 2010

Hrubý měsíční plat a jeho složky, diference, placená doba podle podskupin zaměstnání KZAM-R

kraj: Moravskoslezský

Podskupiny zaměstnání KZAM-R	Počet zaměstnanců přepočtený podle placených měsíců	Medián
		Kč/měs
5121 Pracovníci dohlížející nad obsluhujícím personálem, hospodyně	174	11 342
5122 Kuchaři	2 431	11 551
5123 Číšníci, servírky	21	13 609
5131 Dětské pěstounky, pečovatelky, pomocní vychovatelé	36	15 469
5132 Pečovatelé a pomocní ošetřovatelé v zařízeních sociální péče, v nemocnicích	2 564	14 287
5133 Pečovatelé v domácnosti	360	14 480
5139 Ostatní pečovatelé a pomocní ošetřovatelé jinde neuvedení	281	13 345
5141 Kadeřníci a holiči	18	12 308
5144 Maséři	25	13 173
5161 Hasiči, požárníci	18	22 268
5162 Pracovníci bezpečnostních orgánů (např. policisté, strážníci)	628	24 487
5169 Ostatní pracovníci ochrany a ostrahy jinde neuvedení	102	14 478
5211 Prodači v obchodech	26	10 635
6113 Zahradníci a pěstitelé zahradních plodin a sazenic	58	12 387
7122 Zedníci, kameníci, omítkáři	42	13 771
7124 Tesaři a truhláři	13	13 647
7125 Stavební montážníci	52	12 617
7129 Ostatní stavební dělníci hlavní stavební výroby a pracovníci v ostatních oborech	46	15 215
7136 Instalatéři, potrubáři, stavební zámečníci, klempíři	63	15 766
7137 Stavební a provozní elektrikáři	58	16 464
7141 Malíři a tapetáři	30	13 692
7222 Nástrojaři, kovodeláři, kovodělníci, zámečníci	170	14 542
7231 Mechanici a opraváři motorových vozidel	44	17 917
7241 Elektromechanici, opraváři a seřizovači různých typů elektrických zařízení	76	15 075
7243 Mechanici, seřizovači, opraváři elektronických zařízení	22	17 427
7422 Umělečtí truhláři, řezbáři, výrobci a opraváři výrobků ze dřeva vč. opravářů	25	13 642
7433 Dámští a pánští krejčí a kloboučníci včetně opravářů oděvů	72	12 425
7436 Švadleny, vyšivači a pracovníci v příbuzných oborech	24	11 244
8162 Obsluha parních turbín, ohřivačů a motorů	93	13 634
8163 Obsluha zařízení při úpravě, čištění a rozvodu vody	33	15 961
8254 Obsluha kopírovacích strojů	10	13 224
8264 Obsluha strojů na bělení, barvení, čištění, praní, žehlení textilu	191	10 482
8321 Řidiči osobních a malých dodávkových automobilů, taxikáři	232	15 452
8322 Řidiči sanitních a rzp vozů	363	21 124
8323 Řidiči autobusů, trolejbusů a tramvají	11	15 729
8324 Řidiči nákladních automobilů a tahačů	305	18 282
8332 Obsluha zemních a příbuzných strojů	10	17 041
8334 Obsluha vysokozdvíhových a ostatních motorových vozíků	25	11 190
9132 Pomocníci a uklízeči v kancelářích, hotelích, nemocnicích a jiných zařízeních	3 319	9 883
9133 Ruční pradláci a žehlíři (kromě obsluhy strojů)	120	10 047
9141 Domovníci, správci domu	316	12 703
9143 Školníci vč. školníků - údržbářů	803	11 684
9151 Poslíčci, nosiči zavazadel a doručovatelé	11	11 386
9152 Vrátní, hlídači, uváděči a šatnářky	380	11 258

Hrubý měsíční plat a jeho složky, diference, placená doba podle podskupin zaměstnání KZAM-R

kraj: Moravskoslezský

Diference				Průměr	Vybrané složky hrubého měsíčního platu					Placená doba
1. decil	1. kvartil	3. kvartil	9. decil		prémie a odměny	příplatky za přesčas	příplatky ostatní	náhrady	odměny za pohotovost	
Kč/měs	Kč/měs	Kč/měs	Kč/měs	Kč/měs	%	%	%	%	%	hod/měs
9 446	10 110	16 809	19 583	13 477	5,9	0,1	12,8	10,0	0,0	173,7
9 783	10 567	12 891	14 565	11 966	5,3	0,3	9,6	10,3	0,0	174,3
9 801	12 019	15 005	17 313	14 243	4,9	1,8	18,5	8,6	0,0	175,6
10 811	13 408	17 278	18 363	14 994	3,4	0,3	17,1	9,8	0,0	176,1
11 779	12 856	16 064	17 866	14 591	2,2	0,5	13,9	10,6	0,5	168,6
11 959	13 114	15 760	17 068	14 530	3,4	0,2	15,2	11,0	0,0	170,2
11 007	11 961	14 987	16 188	13 511	2,8	0,2	13,0	10,3	0,2	169,7
8 598	10 653	14 332	18 641	12 813	0,8	1,2	7,3	10,4	0,0	179,6
12 051	12 466	14 327	15 260	13 488	4,2	0,1	10,0	10,8	0,0	173,7
11 400	14 124	24 894	27 575	20 375	2,9	0,6	23,5	6,1	4,7	170,0
19 658	21 820	28 223	32 175	25 390	7,0	0,6	30,5	10,0	0,1	166,4
9 572	11 674	18 781	22 366	15 175	4,5	0,8	17,7	9,6	0,8	173,1
9 988	10 177	13 343	15 727	11 870	10,2	0,3	7,7	10,1	0,0	174,7
9 977	10 661	14 139	15 328	12 508	3,5	0,5	9,0	10,1	0,3	175,4
11 531	12 628	16 037	18 543	14 193	4,4	1,0	10,1	10,5	1,0	177,0
9 999	11 850	15 158	19 445	14 079	2,8	0,7	12,5	9,6	0,4	175,8
10 053	11 651	14 680	17 704	13 298	1,8	1,2	12,4	11,6	0,0	181,8
8 605	12 412	18 141	19 373	15 034	3,9	0,8	14,3	9,7	0,0	178,2
11 568	13 686	17 683	18 854	15 840	3,1	1,1	12,4	9,5	4,2	178,2
12 764	14 220	18 135	20 906	16 419	3,0	1,7	14,3	9,7	2,9	178,9
11 242	12 332	15 615	17 456	14 186	2,3	1,5	9,9	10,5	1,4	178,0
10 445	12 215	16 575	18 891	14 530	4,6	0,8	12,8	9,5	2,0	177,0
13 015	14 620	20 314	21 484	17 356	6,8	0,7	13,5	9,7	2,2	176,7
12 199	13 601	17 546	20 102	15 640	4,1	1,5	10,3	8,8	5,0	180,0
14 658	15 950	21 502	23 061	18 645	2,6	2,4	12,0	9,7	5,9	180,6
11 582	12 137	15 789	18 414	14 349	3,5	1,3	11,2	10,3	0,4	177,3
9 588	11 232	13 896	14 922	12 648	1,8	1,1	8,3	10,3	0,0	176,2
8 846	9 282	12 069	13 285	10 974	4,9	0,3	7,8	10,7	0,0	174,4
10 045	11 919	17 316	19 003	14 386	2,3	1,6	15,7	9,0	1,1	178,9
11 934	13 292	18 593	23 741	16 977	3,0	1,1	19,8	9,6	1,4	187,2
10 417	11 202	13 869	15 650	12 938	3,3	0,2	7,1	9,5	0,0	173,7
8 630	9 552	11 473	12 167	10 541	3,4	0,3	13,1	10,6	0,0	173,4
12 069	13 576	17 790	20 775	15 962	7,2	1,5	12,5	9,4	0,5	181,2
14 644	17 483	23 177	24 993	20 462	0,7	2,6	19,6	8,7	0,6	181,2
13 183	15 184	17 430	17 656	15 875	5,3	1,4	17,7	9,2	0,5	178,6
14 165	16 993	19 388	20 618	17 948	7,6	1,3	14,2	9,6	0,6	177,8
15 588	15 861	18 786	19 509	17 142	6,8	1,7	16,8	9,7	1,3	180,1
8 880	10 081	13 030	14 056	11 824	1,2	2,3	14,5	9,4	0,0	185,5
8 735	9 254	10 684	11 859	10 170	4,7	0,2	9,3	9,9	0,0	173,7
9 218	9 396	11 225	12 408	10 446	3,8	0,3	11,2	10,3	0,0	173,4
9 318	11 004	14 871	18 124	13 324	5,8	0,3	12,4	9,6	0,4	175,2
9 536	10 450	13 753	15 505	12 176	6,4	0,1	10,9	9,5	0,1	174,7
9 047	10 300	16 378	18 642	12 813	9,8	0,0	7,4	10,2	0,0	173,6
8 980	10 069	12 850	14 695	11 648	2,9	0,7	16,7	9,7	0,1	172,1

Revidované výsledky ke dni 10. 3. 2010

**Hrubý měsíční plat a jeho složky, diference, placená doba
podle podskupin zaměstnání KZAM-R**

kraj: **Moravskoslezský**

Podskupiny zaměstnání KZAM-R	Počet zaměstnanců přepočtený podle placených měsíců	Medián
		Kč/měs
9161 Sběrači odpadků, popeláři	435	9 226
9162 Metaři, čističi záchodků, žump, kanálů a podobných zařízení	40	12 987
9169 Ostatní pracovníci v příbuzných oborech jinde neuvedení	234	9 105
9312 Pomocní a nekvalifikovaní dělníci na stavbách a údržbě silnic, přehrad	22	14 086
9323 Dělníci nádvorní skupiny (pomocní montéři)	90	10 483
9333 Vazači a nosiči břemen, přístavní dělníci (dokaři)	44	10 586
9339 Pomocní a nekvalifikovaní pracovníci v dopravě, ve skladech, v telekomunikacích	190	11 504

**Hrubý měsíční plat a jeho složky, diferenciacie, placená doba
podle podskupin zaměstnání KZAM-R**

kraj: Moravskoslezský

Diferenciace				Průměr	Vybrané složky hrubého měsíčního platu					Placená doba
					1. decil	1. kvartil	3. kvartil	9. decil	prémie a odměny	
Kč/měs	Kč/měs	Kč/měs	Kč/měs	Kč/měs	%	%	%	%	%	hod/měs
7 990	8 485	11 479	13 866	10 252	4,0	0,2	4,6	9,8	0,2	175,4
8 729	10 360	14 369	16 320	12 842	6,0	0,7	10,1	9,8	0,0	176,4
7 883	8 098	11 827	14 109	10 203	3,6	0,3	6,2	9,5	0,0	175,1
10 377	12 206	16 423	17 717	14 099	5,6	0,9	13,4	9,5	0,3	176,1
8 093	9 029	13 909	16 415	11 626	3,2	1,1	7,9	9,8	0,3	177,6
8 616	9 769	11 332	13 189	10 818	0,9	2,6	8,8	9,7	0,8	182,4
9 260	9 818	15 731	17 351	12 770	4,4	0,8	11,4	10,4	0,0	175,6

Revidované výsledky ke dni 10. 3. 2010

**Průměrná měsíční odpracovaná a neodpracovaná doba zaměstnanců
podle podskupin zaměstnání KZAM-R**

kraj: Moravskoslezský

Podskupiny zaměstnání a zaměstnání KZAM-R	Počet zaměstnanců přepočtený podle eviden. měsíců	Odpracovaná doba		Neodpracovaná doba		
		celkem	z toho přesčas	celkem	z toho	
					nemoc	dovolená
		hod/měs	hod/měs	hod/měs	hod/měs	hod/měs
1127 Vedoucí pracovníci orgánů státní správy, správních úřadů	616	152,2	0,8	22,1	3,9	16,4
1128 Vyšší úředníci bezpečnosti a ochrany (policejní ředitel)	75	160,8	0,2	14,5	1,1	9,8
1150 Přednostové, tajemníci a ved.prac.okresních a obecních úř.	873	150,2	0,5	24,2	4,5	16,0
1210 Ředitelé a prezidenti velkých organizací, podniků	555	146,6	0,0	27,1	1,5	24,3
1225 Vedoucí pracovníci v restauracích a hotelích	258	151,9	0,2	22,0	4,4	16,0
1226 Ved. pracovníci v dopr., skladování, telekom. a na pošt. úř.	12	146,1	1,8	28,8	6,8	17,3
1229 Ved. pracovních dílčích celků jinde neuved. (kult.,zdrav.)	252	162,2	10,2	21,7	2,9	16,5
1231 Vedoucí pracovníci finančních a hospodářských útvarů	189	151,2	0,3	22,4	5,3	14,8
1232 Ved. prac. personálních útvarů a útvarů průmysl. vztahů	15	155,4	0,3	17,6	1,0	14,9
1235 Vedoucí pracovníci zásobovacích útvarů	17	139,2	0,0	33,5	13,8	15,9
1236 Vedoucí pracovníci výpočetních útvarů	11	154,4	0,3	19,1	2,0	16,7
1239 Vedoucí pracovníci ostatních útvarů jinde neuvedení	33	157,5	0,2	19,1	1,9	15,5
1315 Vedoucí, ředitelé v restauracích a hotelích	12	152,0	0,1	20,9	3,8	15,8
1319 Vedoucí, ředitelé malých organizací ostatní (kult.,zdrav.)	347	145,9	0,2	28,9	3,3	24,3
2113 Chemici	24	146,5	0,6	27,0	4,8	16,4
2114 Geologové, geofyzici, geodeti, hydrologové apod.	62	149,2	0,1	24,8	6,3	16,6
2131 Projektanti a analytici výpočetních systémů	23	153,5	0,2	20,1	3,2	14,2
2132 Programátoři	33	149,8	1,2	25,2	5,1	14,6
2139 Ostatní odborníci zabývající se výp. tech. jinde neuvedení	230	152,2	1,2	22,7	3,8	15,6
2141 Hlavní architekti, architekti a plánovači měst, urbanisté	23	148,5	0,1	28,0	5,1	15,6
2142 Projektanti staveb a areálů, stavební inženýři	43	150,3	0,0	23,5	4,6	14,1
2149 Ostatní architekti, projektanti, konstrukt.a techn.inženýři	89	149,5	1,0	24,7	6,2	14,9
2211 Bakteriologové, biologové, ekologové, zoologové	131	148,2	3,1	27,7	7,7	16,0
2212 Farmakologové, anatomové, biochemici,fyziolog., patolog.	38	157,7	9,2	24,5	3,9	18,5
2213 Agronomové, šlechtitelé a odborníci v příbuzných oborech	12	150,1	0,0	23,3	5,8	14,0
2221 Lékaři, ordináři (kromě zubních lékařů)	1 239	174,2	22,8	21,6	3,7	16,4
2222 Zubní lékaři (dentisté)	12	172,1	18,1	19,4	2,8	16,4
2224 Farmaceuti, magistři v lékárně, lékárníci	48	158,4	4,8	19,4	3,1	16,1
2225 Hygienici	43	146,6	0,0	26,5	9,4	16,5
2321 Učitelé všeobecně vzdělávacích předmětů	2 047	141,9	0,2	31,9	4,1	26,2
2322 Učitelé odborných předmětů	1 229	141,6	0,2	32,2	4,2	25,8
2323 Učitelé praktického vyučování (kromě mistrů)	56	144,6	0,3	29,4	2,5	25,7
2331 Učitelé základních škol	6 030	141,5	0,1	32,9	5,6	25,7
2332 Učitelé předškolní výchovy	1 796	140,0	0,0	34,0	6,9	25,9
2341 Učitelé všeobecně vzděláv. předmětů na speciál. školách	564	140,2	0,1	35,0	6,7	26,2
2342 Učitelé odborných předmětů na speciálních školách	183	140,3	0,1	33,4	5,8	26,0
2343 Učitelé praktického vyučování na speciálních školách	83	141,0	0,1	32,3	4,4	26,8
2353 Učitelé základních uměleckých škol (vč.soukromých)	578	143,8	0,0	29,6	3,1	25,7
2355 Učitelé pedagog.středisek a pedagog.-psycholog. poraden	33	142,2	0,0	31,1	2,6	26,0
2356 Odborní pedagog. v zařiz. pro výkon ústav.a ochr. výchovy	68	143,9	0,0	28,9	3,1	23,7
2359 Ost.odb.pedagogičtí prac.jinde neuvedení (odb.instruktoři)	76	146,0	0,1	27,3	5,6	20,1
2411 Odborní pracov. na úseku účetnictví, financí, daní, apod.	235	148,1	0,4	26,0	7,1	15,7
2412 Odbor. pracovníci na úseku zaměstnaneckých, pers. věcí	84	148,3	0,2	26,5	6,7	15,9
2419 Ostatní odborní pracovníci v oblasti podnikání	59	150,6	1,4	24,5	5,6	16,1

Revidované výsledky ke dni 10. 3. 2010

**Průměrná měsíční odpracovaná a neodpracovaná doba zaměstnanců
podle podskupin zaměstnání KZAM-R**

kraj: Moravskoslezský

Podskupiny zaměstnání a zaměstnání KZAM-R	Počet zaměstnanců přepočtený podle eviden. měsíců	Odpracovaná doba		Neodpracovaná doba		
		celkem	z toho přesčas	celkem	z toho	
					nemoc	dovolená
		hod/měs	hod/měs	hod/měs	hod/měs	hod/měs
2421 Právníci, právní poradci (mimo advokacie a soudnictví)	113	149,3	0,2	24,3	4,8	15,9
2429 Ostatní odborníci v právní oblasti jinde neuvedení	101	146,8	0,1	26,9	6,9	16,2
2431 Odborní archiváři (kromě řadových)	86	147,8	0,0	25,4	6,6	16,4
2432 Odborní pracovníci knihoven (kromě řadových)	214	150,1	0,4	25,4	6,4	16,2
2433 Odborní pracovníci v informacích (např. vti)	91	147,1	3,3	21,9	3,9	16,5
2434 Odborní pracovníci - kurátoři (muzeí, galérií)	42	151,8	0,1	21,9	4,5	11,6
2439 Ostatní odborní pracovníci kultury a osvěty jinde neuved.	101	146,2	0,3	29,2	7,6	16,1
2441 Ekonomové - vědečtí pracovníci, specialisté, experti	85	149,5	0,3	24,7	6,6	15,8
2442 Sociologové, antropologové, archeologové, kriminologové	13	144,3	0,0	27,8	8,0	14,8
2445 Psychologové	114	143,9	0,1	29,7	6,3	21,1
2446 Odborní pracov. v oblasti sociální péče (kromě řadových)	457	144,3	0,3	29,0	8,7	15,9
2451 Spisovatelé, autoři, kritikové, novináři, redaktori	12	152,7	1,8	23,8	3,4	16,3
2452 Sochaři, malíři, umělečtí restaurátoři, grafici a výtvarníci	25	145,8	0,0	27,4	7,7	15,7
2453 Hudební skladatelé, dirigenti, zpěváci, hudebníci	348	151,6	0,0	24,7	3,0	17,1
2454 Choreografové, baletní mistři a tanečníci	43	151,2	0,0	25,4	4,7	16,6
2455 Režiséři, scenáristé, dramaturgové divadla, filmu, rozhlasu	16	152,9	0,0	23,0	0,6	18,0
2457 Herci (vč. loutkoherců), animátoři	87	153,4	0,0	21,1	1,4	17,1
2459 Ostatní umělečtí pracovníci jinde neuvedení	16	143,0	0,4	31,0	3,9	14,1
2470 Odborní administrativní pracovníci jinde neuvedení	2 893	148,5	0,4	25,7	6,6	15,9
3111 Technici ve fyzikálních a příbuzných oborech	62	145,8	0,9	26,8	7,7	17,5
3112 Stavební technici	283	148,0	0,3	26,5	6,3	15,7
3113 Elektrotechnici	14	156,1	2,2	19,5	2,8	15,6
3114 Elektronici a technici v radiokomunikacích a telekomunik.	33	145,8	2,0	28,1	10,7	10,2
3118 Technici v kartografii, kresličí a zeměměřiči	268	146,5	0,0	26,9	9,4	16,3
3119 Ostatní techničtí pracovníci jinde neuvedení	255	148,9	1,5	26,5	6,8	16,4
3121 Poradci ve výpočetní technice	39	146,2	0,8	27,2	6,6	15,4
3122 Operátoři a obsluha výpočetní techniky	119	151,3	1,0	23,0	5,3	14,1
3129 Ostatní technici ve výpočetní technice jinde neuvedení	38	153,3	0,0	20,3	2,7	15,8
3132 Obsluha zařiz. pro záznam zvuku,obrazu,operátoři kamery	27	151,0	2,5	24,6	5,0	16,1
3134 Obsluha lékařských zařízení	187	158,0	14,2	26,1	7,0	18,6
3151 Kolaudační technici a technici protipožární ochrany	138	156,6	8,0	24,2	4,6	18,1
3152 Bezpečnostní tech.a tech. pro kontrolu zdravotní nezávad.	411	147,6	0,1	25,8	8,3	16,0
3211 Technici a laboranti v oblasti biologie a v příbuz. oborech	537	151,5	10,0	31,0	9,5	18,6
3212 Technici v agronomii, v lesnictví a v zemědělství	83	147,6	0,1	26,4	7,5	17,0
3222 Asistenti hygienické služby	162	146,5	0,3	26,6	9,3	16,4
3223 Dietetici a odborníci na výživu	58	153,8	4,4	23,2	6,8	15,7
3226 Rehabilitační a fyzioterapeutičtí pracovníci	380	144,4	0,5	28,6	10,0	16,5
3228 Farmaceutičtí asistenti	62	145,8	0,4	27,6	10,8	15,9
3229 Ostatní střední zdravotničtí pracovníci jinde neuvedení	66	155,3	11,1	21,6	4,4	15,9
3231 Ošetřovatelé, všeobecné zdravotní sestry	4 427	144,9	3,7	24,8	7,8	16,2
3232 Ženské sestry, porodní asistentky	195	147,8	4,6	21,9	6,7	15,1
3233 Sestry pro péči o dítě	423	144,2	2,2	23,2	6,9	15,9
3234 Sestry pro psychiatrickou péči	18	147,2	2,2	24,9	6,7	18,0
3235 Sestry pro intenzivní péči	548	144,3	5,1	25,7	10,1	15,1

Revidované výsledky ke dni 10. 3. 2010

**Průměrná měsíční odpracovaná a neodpracovaná doba zaměstnanců
podle podskupin zaměstnání KZAM-R**

kraj: Moravskoslezský

Podskupiny zaměstnání a zaměstnání KZAM-R	Počet zaměstnanců přepočtený podle eviden. měsíců	Odpracovaná doba		Neodpracovaná doba		
		celkem	z toho přesčas	celkem	z toho	
					nemoc	dovolená
		hod/měs	hod/měs	hod/měs	hod/měs	hod/měs
3311 Vychovatelé v družinách, domovech dětí a mládeže	1 311	140,7	1,0	33,1	7,5	23,8
3312 Vedoucí zájmových kroužků (z povolání)	26	147,1	0,0	25,6	3,2	20,5
3320 Pedagogové pro předškolní výchovu	203	136,2	0,0	38,4	9,9	26,1
3331 Vychovatelé na speciálních školách	106	143,0	0,2	34,0	6,4	25,4
3332 Vychovatelé školsk. zařiz. pro výkon ústav. a ochr.výchovy	220	137,5	0,8	35,4	7,6	25,3
3341 Instruktoři a mistři odborné výchovy	871	139,9	0,1	34,0	6,0	25,9
3349 Ostatní pedagogové jinde neuvedení	40	144,8	0,2	28,9	8,1	19,0
3416 Nákupčí	62	148,4	0,1	24,9	6,7	16,1
3421 Obchodní agenti	14	148,1	0,1	25,4	6,2	17,4
3422 Odbytoví a přepravní agenti	85	144,6	0,5	28,5	8,5	16,3
3423 Zprostředkovatelé práce a agenti pracovních úřadů	302	147,2	0,0	27,7	8,2	16,3
3429 Ostatní obchodní agenti a makléři jinde neuvedení	20	156,2	0,4	17,7	1,1	16,3
3431 Odborné sekretářky, sekretáři	155	148,9	0,3	24,9	6,3	15,9
3433 Prac. v oblasti účetnictví,fakturace,rozpočet., kalkulace	1 622	150,4	0,4	23,7	5,5	15,9
3434 Pracovníci v oblasti statistiky a matematiky	23	147,9	1,3	25,9	8,2	15,5
3435 Pracovníci v oblasti práce a mezd (kromě účetních)	68	150,0	0,9	23,6	5,0	15,1
3436 Referenti osobních oddělení	138	152,0	0,3	21,4	3,9	15,3
3439 Ostatní odborní administrativní pracovníci jinde neuvedení	1 379	148,7	0,5	25,3	6,9	15,8
3442 Berní a daňoví pracovníci	1 124	149,3	0,0	23,9	7,1	16,3
3443 Pracovníci sociálního a důchodového zabezpečení	460	145,3	0,0	28,9	9,2	16,2
3444 Pracovníci pasových odděl. a odděl. udělujících povolení	33	152,6	0,9	22,2	4,4	16,3
3449 Ostatní celní a daňoví pracovníci a prac. v přib. oborech	78	145,9	0,0	26,3	9,7	13,1
3460 Sociální pracovníci	822	143,8	0,3	29,1	9,2	16,5
3471 Aranžéři, průmysloví a komerční návrháři,bytoví architekti	20	153,8	0,8	19,8	1,8	13,1
3479 Ostatní pracovníci umění a zábavy jinde neuvedení	31	150,8	0,0	24,5	3,5	16,8
3482 Trenéři, cvičitelé a úředníci sportovních podniků a klubů	19	147,6	0,7	25,8	2,0	23,0
4111 Písařky - opisovačky, stenotypistky	459	145,1	0,0	29,9	7,0	16,0
4112 Kancelářští pracovníci a obsluha zařiz. na zpracování textu	206	147,8	0,2	25,8	8,1	16,4
4113 Pracovníci přípravy dat výpočetní techniky	76	147,3	0,1	26,1	9,0	16,2
4115 Sekretářky, sekretáři	562	146,7	0,5	27,5	7,3	15,9
4121 Nižší účetní	29	148,3	0,1	25,4	8,1	16,2
4131 Úředníci ve skladech	137	151,0	1,3	23,5	5,5	16,3
4133 Úředníci v dopravě a v přepravě (dispečeri, kontr. apod.)	32	151,3	2,9	25,8	5,4	15,9
4141 Řadoví knihovníci, archiváři, evidenční pracovníci	340	147,2	0,2	28,9	8,8	14,9
4142 Poštovní doručovatelé, úředníci v třídárnách	22	138,4	0,9	43,2	8,4	15,6
4190 Ostatní nižší úředníci jinde neuvedení	194	151,4	0,7	23,3	6,4	15,8
4211 Pokladníci (v bankách, pojišťov., spořitelnách, na poště)	76	149,4	0,2	24,4	5,6	16,3
4212 Úředníci na přepážkách a směnárnici	16	147,4	0,4	25,4	6,3	17,0
4214 Prodavači vstupenek, jízdenek apod.	24	156,9	1,4	25,3	8,1	14,9
4216 Inkasisté (výběrčí dluhů)	42	146,0	0,3	28,8	8,4	16,9
4222 Recepční	23	144,6	0,5	21,5	3,8	16,2
4223 Telefonisté	88	144,7	2,0	27,0	9,2	15,6
4224 Informátoři	42	146,9	0,7	27,5	9,4	15,8
5113 Průvodci (turistických zájezdů, kulturních památek)	31	150,0	0,5	24,1	6,9	14,7

Revidované výsledky ke dni 10. 3. 2010

**Průměrná měsíční odpracovaná a neodpracovaná doba zaměstnanců
podle podskupin zaměstnání KZAM-R**

kraj: Moravskoslezský

Podskupiny zaměstnání a zaměstnání KZAM-R	Počet zaměstnanců přepočtený podle eviden. měsíců	Odpracovaná doba		Neodpracovaná doba		
		celkem	z toho přesčas	celkem	z toho	
					nemoc	dovolená
		hod/měs	hod/měs	hod/měs	hod/měs	hod/měs
5121 Pracovníci dohlížející nad obsluh. personálem, hospodyně	186	145,3	0,2	28,3	10,9	15,7
5122 Kuchaři	2 627	144,4	0,8	29,9	12,0	15,9
5123 Číšníci, servírky	23	150,5	5,9	24,9	6,4	11,6
5131 Dětské pěstounky, pečovatelky, pomocní vychovatelé	39	147,2	1,6	28,7	10,8	15,6
5132 Pečovatelé a pomoc. ošetřovat. v zařiz.soc. péče, v nemoc.	2 757	140,2	2,1	28,3	11,1	16,3
5133 Pečovatelé v domácnosti	398	136,5	0,8	33,7	12,6	17,2
5139 Ostatní pečovatelé a pomocní ošetřovatelé jinde neuved.	303	141,2	1,1	28,5	11,6	16,2
5141 Kadeřníci a holiči	19	154,6	3,7	24,8	6,0	16,9
5144 Maséři	27	147,5	0,9	26,2	7,8	16,6
5161 Hasiči, požárníci	19	149,7	2,4	20,2	4,5	14,6
5162 Pracovníci bezpečnostních orgánů (policisté, strážníci)	660	141,9	2,3	24,6	5,8	15,6
5169 Ostatní pracovníci ochrany a ostrahy jinde neuvedení	108	147,2	4,0	25,6	9,4	14,9
5211 Prodaváci v obchodech	27	149,6	2,1	25,1	7,3	17,3
6113 Zahradníci a pěstitelé zahradních plodin a sazenic	62	145,3	2,0	29,9	11,0	14,7
7122 Zedníci, kameníci, omítkáři	47	142,1	4,1	34,5	16,1	16,2
7124 Tesaři a truhláři	14	148,0	2,7	27,6	11,1	15,5
7125 Stavební montážníci	56	148,6	5,2	32,6	9,7	19,2
7129 Ostatní stavební děl. stav. výroby a prac. v ost. oborech	50	148,4	4,1	29,4	12,4	16,1
7136 Instalatěři, potrubáři, stavební zámečníci, klempíři	69	146,4	4,5	31,4	14,1	15,8
7137 Stavební a provozní elektrikáři	61	154,0	6,2	24,7	5,7	16,5
7141 Malíři a tapetáři	31	152,5	5,4	25,4	5,3	16,9
7222 Nástrojaři, kovomodeláři, kovodělníci, zámečníci	185	147,5	3,3	29,2	12,7	14,8
7231 Mechanici a opraváři motorových vozidel	46	149,7	3,5	26,8	7,6	16,5
7241 Elektromech.a seřizovači různých typů elektrických zařiz.	80	154,6	7,0	25,0	8,9	15,2
7243 Mechanici, seřizovači, opraváři elektronických zařízení	23	158,4	9,9	22,0	4,4	17,1
7422 Uměleč. truhláři, řezbáři, výrobci a oprav.výrobců ze dřeva	27	149,1	3,9	27,9	10,2	16,6
7433 Dámští a pánští krejčí a kloboučníci vč. opravářů oděvů	78	146,2	2,5	29,8	12,6	15,9
7436 Švadleny, vyšivači a pracovníci v příbuzných oborech	25	146,5	1,1	27,8	9,5	16,9
8162 Obsluha parních turbín, ohřivačů a motorů	99	152,3	7,0	26,1	9,9	14,2
8163 Obsluha zařízení při úpravě, čištění a rozvodu vody	34	163,3	4,9	23,5	5,3	17,7
8254 Obsluha kopírovacích strojů	11	147,8	0,6	25,9	7,6	15,5
8264 Obsluha strojů na bělení, barvení, čištění, praní, žehlení	211	140,3	0,8	33,1	15,6	16,2
8321 Řidiči osobních a malých dodávkov. automobilů, taxikáři	248	153,5	7,2	27,3	9,8	15,7
8322 Řidiči sanitních a rzp vozů	379	158,1	16,7	22,5	7,0	15,0
8323 Řidiči autobusů, trolejbusů a tramvají	12	157,7	4,6	20,8	4,0	16,0
8324 Řidiči nákladních automobilů a tahačů	326	148,8	7,1	28,4	8,6	17,0
8332 Obsluha zemních a příbuzných strojů	11	148,7	7,8	30,8	10,3	16,7
8334 Obsluha vysokozdvíhových a ostatních motorových vozíků	27	157,1	8,0	27,6	11,4	15,4
9132 Pomocníci a uklízeči v kancelář., hotel., nemocnicích ap.	3 562	145,7	0,8	27,9	11,0	15,7
9133 Ruční pradláci a žehlíři (kromě obsluhy strojů)	128	146,0	0,9	27,4	9,5	16,5
9141 Domovníci, správci domu	341	147,0	1,2	28,2	11,1	15,2
9143 Školníci vč. školníků - údržbářů	853	148,5	0,6	26,2	9,8	15,6
9151 Poslíčci, nosiči zavazadel a doručovatelé	12	146,7	0,0	27,0	8,6	16,2
9152 Vrátní, hlídači, uváděči a šatnářky	408	145,2	3,2	26,6	10,2	14,5

Revidované výsledky ke dni 10. 3. 2010

**Průměrná měsíční odpracovaná a neodpracovaná doba zaměstnanců
podle podskupin zaměstnání KZAM-R**

kraj: Moravskoslezský

Podskupiny zaměstnání a zaměstnání KZAM-R	Počet zaměstnanců přepočtený podle eviden. měsíců	Odpracovaná doba		Neodpracovaná doba		
		celkem	z toho přesčas	celkem	z toho	
					nemoc	dovolená
		hod/měs	hod/měs	hod/měs	hod/měs	hod/měs
9161 Sběrači odpadků, popeláři	480	144,1	0,6	31,2	13,1	14,9
9162 Metaři, čističi záchodků, žump, kanálů a podob. zařízení	44	145,8	2,7	30,3	13,4	15,7
9169 Ostatní pracovníci v příbuzných oborech jinde neuvedení	252	147,7	0,4	27,4	11,5	14,6
9312 Pomocní a nekvalifik. dělníci na stavbách a údržbě silnic	24	148,1	4,4	27,9	9,5	15,9
9323 Dělníci nádvorní skupiny (pomocní montéři)	95	151,1	3,5	26,3	9,5	15,3
9333 Vazači a nosiči břemen, přístavní dělníci (dokaři)	48	152,2	9,6	29,5	13,4	15,7
9339 Pomocní a nekvalif. prac. v dopr., ve skladech, v telekom.	205	145,8	2,6	29,7	12,7	15,7



Dodatek

Technický popis šetření

Dodatek – Technický popis šetření

Technický popis šetření přibližuje metodické postupy používané při zpracování nepodnikatelské sféry Regionální statistiky ceny práce (RSCP-NS). Popis je rozdělen do pěti kapitol: koncepce šetření, vstupní údaje, nejdůležitější sledované veličiny, přehled používaných tabulek a definice vybraných pojmů.

1. Koncepce šetření

Kapitola popisuje základní soubor šetření a strukturu statistického souboru.

1.1. Základní soubor

Základním souborem RSCP-NS je soubor ekonomických subjektů, definovaný Automatizovaným rozpočtovým informačním systémem (ARIS), spravovaným Ministerstvem financí. ARIS obsahuje informace z účetního a finančního výkaznictví organizačních složek státu, kapitol státního rozpočtu, státních příspěvkových organizací, státních fondů, územních samosprávných celků a jimi zřizovaných příspěvkových organizací v ČR (viz <http://www.info.mfcr.cz/aris>). Ekonomické subjekty, které přísluší do nepodnikatelské sféry, odměňují podle zákona č. 143/1992 Sb. o platu a odměně za pracovní pohotovost v rozpočtových a v některých dalších organizacích a orgánech. Statistické šetření RSCP pro nepodnikatelskou sféru využívá dat Informačního systému o platech, provozovaného Ministerstvem financí (viz www.mfcr.cz/isp).

1.2. Struktura souboru RSCP nepodnikatelské sféry

Statistické šetření RSCP-NS za 1. - 4. čtvrtletí 2006 zahrnuje 14537 ekonomických subjektů, které reprezentují přibližně 705 tisíc zaměstnanců. Odvětvovou skladbu ekonomických subjektů v RSCP-NS (vyjádřenou klasifikací ekonomických činností CZ-NACE) představují zejména tři odvětví národního hospodářství České republiky; odvětví veřejné správy, odvětví vzdělávání a odvětví zdravotní a sociální péče. Strukturu souboru RSCP-NS bez non-response ukazují v souhrnném a odvětvovém pohledu za 1. - 4. čtvrtletí 2006 následující dvě tabulky.

Soubor RSCP nepodnikatelské sféry			
	RSCP-NS Celkem	RSCP-NS – kraj Moravskoslezský	
		se sídlem v kraji	se sídlem mimo kraj
Počet ekonomických subjektů	14 537	1 377	47
Počet zaměstnanců	705 tisíc	67 tisíc	4 tisíc

Tabulka 1

Odvětvová skladba výběrového souboru RSCP-NS – kraj Moravskoslezský			
Kód CZ-NACE		Počet ekonomických subjektů	
		se sídlem v kraji	se sídlem mimo kraj
A	Zemědělství, lesnictví a rybářství	1	
B	Těžba a dobývání		
C	Zpracovatelský průmysl		
D	Výroba a rozvod elektřiny, plynu, tepla		
E	Zásobování vodou, činnosti související s odpady	5	
F	Stavebnictví		
G	Obchod, opravy motorových vozidel		
H	Doprava a skladování	1	2
I	Ubytování, stravování a pohostinství	11	2
J	Informační a komunikační činnosti	2	
K	Peněžnictví a pojišťovnictví		
L	Činnosti v oblasti nemovitostí	5	
M	Profesní, vědecké a technické činnosti	1	5
N	Administrativní a podpůrné činnosti		
O	Veřejná správa, obrana, sociální zabezpečení	307	34
P	Vzdělávání	824	1
Q	Zdravotní a sociální péče	121	1
R	Kulturní, zábavní a rekreační činnosti	58	2
S	Ostatní činnosti	29	

Tabulka 2

2. Vstupní údaje

Kapitola popisuje specifický sběr dat do šetření RSCP-NS, nejdůležitější vstupní údaje a používané klasifikace a číselníky.

2.1. Sběr dat

Vlastní sběr dat pro RSCP-NS zabezpečuje Informační systém o platech. RSCP-NS přebírá kompletní soubor nepodnikatelské sféry, předzpracovaný pro účely Informačního systému o platech, a provádí na něm specifické kontroly.

2.2. Nejdůležitější vstupní údaje

Šetření RSCP-NS s pololetní periodicitou monitoruje výdělkovou úroveň a odpracovanou dobu jednotlivých zaměstnání podle klasifikace KZAM-R v České republice.

Hodinový výdělek je přímo zjišťovaný údaj, který je definován jako průměrný hrubý hodinový výdělek zaměstnance v posledním čtvrtletí sledovaného období (§ 17 zákona č. 1/1992 Sb.). Hodinový výdělek je krátkodobým indikátorem výdělkové úrovně.

Hrubý měsíční plat, vypočtený z hrubého platu za sledované období, je druhým indikátorem, který ukazuje výdělkovou úroveň. Hrubý plat je součtem platu za práci, náhrad platu a odměn za pracovní pohotovost, které jsou přímo sbíranými položkami. Plat je definován podle § 3 zákona č. 143/1992 Sb. (o platu a odměně za pracovní pohotovost v rozpočtových a v některých dalších organizacích a orgánech ve znění pozdějších předpisů), jako peněžitá plnění, poskytovaná zaměstnavatelem zaměstnanci za práci. Šetření RSCP-NS sleduje i strukturu hrubého měsíčního platu, tj. prémie a odměny, příplatky za přesčas, ostatní příplatky, náhrady a odměny za pracovní pohotovost. Hrubý měsíční plat a jeho složky se vztahují k celému sledovanému období, které zahrnuje dobu od počátku roku do konce čtvrtletí, za které se šetření provádí.

Šetření RSCP-NS dále sleduje pracovní dobu zaměstnanců. Vstupní věta o zaměstnanci obsahuje odpracovanou dobu od počátku roku a z ní počet přesčasových hodin. Odpracovaná doba u zaměstnanců odměňovaných měsíčním platem nezahrnuje dobu svátků v jinak pracovních dnech. Věta dále obsahuje celkovou neodpracovanou dobu od počátku roku, z ní počet hodin nemoci a dovolené.

2.3. Klasifikace a číselníky

RSCP-NS používá standardní statistické klasifikace a číselníky (podrobněji popsané na www.czso.cz). Použití platných statistických klasifikací je závazné jak pro orgán vykonávající státní statistickou službu, tak pro zpravodajské jednotky, které poskytují údaje pro statistické zjišťování. Proto i RSCP-NS používá následující klasifikace a číselníky:

KZAM-R	Klasifikace zaměstnání; vydáno sdělením ČSÚ č. 492/2003 Sb. ze dne 18. prosince 2003 o vydání rozšířené Klasifikace zaměstnání KZAM-R.
CZ-ICSE	Klasifikace postavení v zaměstnání; vydáno sdělením ČSÚ č. 494/2003 Sb. ze dne 18. prosince 2003 o vydání Klasifikace postavení v zaměstnání.
KKOV	Klasifikace kmenových oborů vzdělání; vydáno sdělením ČSÚ č. 320/2003 Sb. ze dne 9. září 2003 o zavedení Klasifikace kmenových oborů vzdělání. Poslední aktualizace byla provedena k 1. září 2006 sdělením ČSÚ č. 391/2006 Sb. ze dne 20. července 2006 o aktualizaci Klasifikace kmenových oborů vzdělání.

CZ-NUTS	Klasifikace územních statistických jednotek; vydáno sdělením ČSÚ č. 490/2003 Sb. ze dne 18. prosince 2003 o vydání Klasifikace územních statistických jednotek. Poslední aktualizace byla provedena k 1. květnu 2004 sdělením ČSÚ č. 228/2004 Sb. ze dne 14. dubna 2004 o aktualizaci Klasifikace územních statistických jednotek.
CZ-NACE ¹	Klasifikace ekonomických činností (CZ-NACE); vydáno sdělením ČSÚ č. 244/2007 Sb. ze dne 18. září 2007 o zavedení Klasifikace ekonomických činností.
CZ-GEONOM	Klasifikace zemí; vydáno sdělením ČSÚ č. 487/2003 Sb. ze dne 18. prosince 2003 o vydání Klasifikace zemí. Poslední aktualizace byla provedena k 1. červenci 2005 sdělením ČSÚ č. 243/2005 Sb. ze dne 9. června 2005 o aktualizaci Klasifikace zemí.

3. Nejdůležitější sledované veličiny

Kapitola popisuje nejdůležitější sledované veličiny, algoritmy jejich výpočtu a kritéria pro zahrnutí zaměstnanců do dalších výpočtů.

3.1. *Hodinový výdělek*

Hodinový výdělek je přímo zjišťovaná veličina. Do výpočtu charakteristik hodinového výdělku jsou zařazeni zaměstnanci, kteří byli v evidenčním stavu k poslednímu dni sledovaného období.

3.2. *Hrubý měsíční plat*

Hrubý měsíční plat se vztahuje k celému sledovanému období, tedy k 1. - 2. čtvrtletí, nebo k 1. - 4. čtvrtletí. Na rozdíl od hodinového výdělku musí být hrubý měsíční plat vypočten z dalších přímo zjišťovaných platových položek a neplatových plnění.

Hrubý plat je v RSCP-NS definován jako součet platu za práci, náhrad platu a odměny za pracovní pohotovost. Hrubý měsíční plat zaměstnance se vypočte podle vzorce:

¹ Revidovaná výsledková publikace využívá z důvodu srovnání s novějšími výsledky klasifikaci CZ-NACE (původní verze využívala klasifikaci OKEČ).

$$\text{HMP} = \frac{\text{PLAT} + \text{NAHRADY} + \text{POHOTOV}}{\text{MESPLAC}_{\text{prep}}}$$

kde :

HMP	je hrubý měsíční plat zaměstnance,
PLAT	je plat za práci zaměstnance v kumulaci za sledované období (vstupní položka věty o zaměstnanci),
NAHRADY	jsou náhrady platu zaměstnance v kumulaci za sledované období (vstupní položka věty o zaměstnanci),
POHOTOV	je odměna za pracovní pohotovost zaměstnance v kumulaci za sledované období (vstupní položka věty o zaměstnanci),
MESPLAC _{prep}	je počet přepočtených placených měsíců zaměstnance, tj. počet měsíců, odpovídajících součtu odpracované doby a doby, po kterou pobíral náhrady platu.

Počet přepočtených placených měsíců MESPLAC_{prep} je roven počtu kalendářních měsíců v případě, že zaměstnanec s plným pracovním úvazkem po celé sledované období pracoval nebo pobíral náhrady platu. Pokud zaměstnanec byl v evidenčním stavu kratší dobu, než sledované období, bude jeho počet placených měsíců zkrácen poměrem počtu pracovních dnů v evidenčním stavu a ve sledovaném období. Podobně se počet placených měsíců zkrátí, pokud zaměstnanec měl jinou absenci, než absenci s náhradou platu (např. nemoc), případně měl sjednán kratší pracovní úvazek.

Hrubý měsíční plat za určitou skupinu zaměstnanců je vážena charakteristika, v níž hrubý měsíční plat určitého zaměstnance má váhu, odpovídající počtu jeho placených měsíců za sledované období (tzv. váha placené doby). Tento způsob výpočtu umožňuje korektní srovnání platové úrovně jednotlivých zaměstnání a srovnávání v čase.

Sestavy s hrubým měsíčním platem, diferenciací a strukturou hrubého platu obsahují také měsíční placenou dobu. Tento údaj ukazuje počet placených hodin (odpracovaná doba a doba náhrad) za placený měsíc a je v souladu s výpočtem hrubého měsíčního platu.

Pro zahrnutí zaměstnance do výpočtů hrubého měsíčního platu se uplatňují následující kritéria:

- přepočtený počet placených měsíců zaměstnance je alespoň jeden měsíc,
- stanovená týdenní pracovní doba na dané pracovní místo je alespoň 30 hodin (dle doporučení Eurostatu).

3.3. Měsíční odpracovaná a neodpracovaná doba

Měsíční odpracovaná (resp. neodpracovaná) doba se stejně jako hrubý měsíční plat vztahuje k celému sledovanému období tj. k 1. - 2. čtvrtletí, nebo k 1. - 4. čtvrtletí.

Měsíční odpracovaná doba zaměstnance se vypočte podle vzorce:

$$\text{ODPRACDmes} = \frac{\text{ODPRACD}}{\text{MESEVID_prep}}$$

kde :

- ODPRACDmes je měsíční odpracovaná doba zaměstnance,
 ODPACD je odpracovaná doba zaměstnance v kumulaci za sledované období (vstupní položka věty o zaměstnanci),
 MESEVID_prep je počet přepočtených evidenčních měsíců zaměstnance, tj. počet měsíců, odpovídajících délce pracovního úvazku a délce pracovního poměru ve sledovaném období.

Počet přepočtených evidenčních měsíců MESEVID_prep je roven počtu kalendářních měsíců v případě, že zaměstnanec s plným pracovním úvazkem po celé sledované období byl v pracovním poměru a nebyl na mateřské či rodičovské dovolené. Pokud zaměstnanec byl v evidenčním stavu kratší dobu, než sledované období, bude jeho počet evidenčních měsíců zkrácen poměrem počtu pracovních dnů v evidenčním stavu a ve sledovaném období. Podobně se počet evidenčních měsíců zkrátí, pokud zaměstnanec měl sjednán kratší pracovní úvazek.

Měsíční odpracovaná doba za určitou skupinu zaměstnanců je vážená charakteristika, v níž měsíční odpracovaná doba určitého zaměstnance má váhu, odpovídající počtu jeho evidenčních měsíců ve sledovaném období (tzv. váha evidenční doby). Pro zahrnutí zaměstnance do výpočtů měsíční odpracované doby se uplatňují stejná kritéria jako u hrubého měsíčního platu.

Obdobně jako odpracovaná doba se počítají měsíční neodpracovaná doba a také průměrné měsíční údaje o přesčasu, dovolené a nemoci.

4. Přehled používaných tabulek

Kapitola Přehled používaných tabulek obsahuje hodnocení kvality údajů a přehled publikovaných tabulek, u kterých jsou vyznačeny váhy nutné pro jejich zpracování.

4.1. Kvalita údajů

Zjišťované charakteristiky podléhají nevýběrovým chybám, neboť se nejedná o výběrové šetření. Nevýběrové chyby bývají způsobeny především špatnou kvalitou dat předávaných respondenty (neúplné a chybné údaje) do Informačního systému o platu. Při zpracovávání údajů je jejich vliv snižován několikastupňovými kontrolními mechanismy a častými kontakty zpracovatele šetření s respondenty.

4.2. Přehled publikovaných tabulek podle použitých vah

Publikované tabulky s hodinovým výdělkem NS-V0 až NS-V9 obsahují hodnoty počítané ze souboru RSCP nepodnikatelské sféry bez použití vážení.

Tabulka	Třídící kritérium	Váha placené doby	Váha evidenční doby
NS-M0	Celý kraj	X	
NS-M1	HL. třídy zaměstnání KZAM-R	X	
NS-M5	Podskupiny zaměstnání KZAM-R	X	

Tabulka 3

Tabulka	Třídící kritérium	Váha placené doby	Váha evidenční doby
NS-T5	Podskupiny zaměstnání KZAM-R		X

Tabulka 4

5. Definice vybraných pojmů

Ekonomický subjekt	Ekonomický subjekt je právní subjekt nebo fyzická osoba s postavením podnikatele, zapsaná do registru ekonomických subjektů ČSÚ. Každému ekonomickému subjektu se přiděluje identifikační číslo (IČ).
Organizační jednotka	Z hlediska výdělkové statistiky RSCP se dělí ekonomické subjekty na organizační jednotky podle okresu, ve kterém jejich zaměstnanci působí. Organizační jednotku tvoří všichni zaměstnanci ekonomického subjektu, kteří působí ve stejném okrese.
Zpravodajská jednotka	Zpravodajskou jednotkou je právní osoba, organizační složka státu nebo fyzická osoba, od nichž se požaduje poskytnutí údajů ve statistickém zjišťování podle zákona č. 89/1995 Sb., o státní statistické službě, ve znění pozdějších předpisů.
Sledované období	Sledované období je období od začátku roku do konce čtvrtletí, ve kterém se statistické zjišťování provádí.
Podnikatelská sféra	Do podnikatelské sféry patří subjekty, které odměňují podle zákona č. 1/1992 Sb., o mzdě, odměně za pracovní pohotovost a o průměrném výdělkem ve znění pozdějších předpisů.

Nepodnikatelská sféra	Do podnikatelské sféry patří organizace, které odměňují podle zákona č. 143/1992 Sb., o platu a odměně za pracovní pohotovost v rozpočtových a některých dalších organizacích a orgánech ve znění pozdějších předpisů.
Soubor ISPV-NS	Souborem ISPV podnikatelské sféry je soubor ekonomických subjektů, definovaný Automatizovaným rozpočtovým informačním systémem ARIS (viz http://www.info.mfcr.cz/aris).