



Regionální statistika ceny práce

I. čtvrtletí 2006

Podnikatelská sféra

Středočeský kraj

Revidované výsledky ke dni 10. 3. 2010

Copyright - MPSV ČR

Publikace ani její část nesmí být kopírována, rozšiřována a zařazována do informačních systémů v jakékoliv formě (elektronické, mechanické, optické, magnetické aj.) bez písemného souhlasu

Ministerstva práce a sociálních věcí

Zpracovatel: TREXIMA, spol. s r.o., tř. T. Bati 299, 764 21 Zlín - Louky

O b s a h :

Úvod	7
-------------------	---

Výsledková část podnikatelská sféra

Základní metodické přístupy	11
Popis publikovaných tabulek	12

Hodinový výdělek

PS-V0	Hodinový výdělek v podnikatelské sféře	13
PS-V1	Hodinový výdělek podle hlavních tříd zaměstnání KZAM-R	14
PS-V2	Hodinový výdělek podle věkových kategorií	15
PS-V4	Hodinový výdělek podle vzdělání	15
PS-V5	Hodinový výdělek podle podskupin zaměstnání KZAM-R.....	16
PS-V6	Hodinový výdělek podle kategorií zaměstnání	22
PS-V8	Hodinový výdělek podle pohlaví	22

Hrubá měsíční mzda

PS-M0	Hrubá měsíční mzda a její složky, diferenciacce, placená doba v podnikatelské sféře	23
PS-M1	Hrubá měsíční mzda a její složky, diferenciacce, placená doba podle hlavních tříd zaměstnání KZAM-R.....	24
PS-M5	Hrubá měsíční mzda a její složky, diferenciacce, placená doba podle podskupin zaměstnání KZAM-R.....	26

Měsíční odpracovaná a neodpracovaná doba

PS-T5	Průměrná měsíční odpracovaná a neodpracovaná doba podle podskupin zaměstnání KZAM-R	38
-------	--	----

Dodatek – technický popis šetření

1. Metoda výběru ekonomických subjektů	47
1.1 Základní soubor	47
1.2 Struktura výběrového souboru	47
1.3 Výběr	48
2. Vstupní údaje	49
2.1 Sběr dat	49
2.2 Nejdůležitější vstupní údaje	50
2.3 Klasifikace a číselníky	50
3. Nejdůležitější sledované veličiny	52
3.1 Hodinový výdělek	52

3.2 Hrubá měsíční mzda	52
3.3 Měsíční odpracovaná a neodpracovaná doba	53
4. Dopočtové metody	54
4.1 Řešení neodpovědí a metoda vážení	54
4.2 Kvalita odhadů	55
4.3 Přehled publikovaných tabulek podle použitých vah	55
5. Definice vybraných pojmů	56



Úvod

Úvod

Regionální statistika ceny práce (RSCP) je systém pravidelného monitorování výdělkové úrovně a pracovní doby zaměstnanců v jednotlivých krajích České republiky formou statistického šetření. Sledovanými ukazateli výdělkové úrovně jsou hodinový výdělek a hrubá měsíční mzda (plat). Šetření metodicky vychází a je obsahově harmonizováno se strukturálním šetřením EU „Structure of Earnings Survey“, viz nařízení komise (ES) č. 1916/2000 ve znění pozdějších předpisů.

Šetření je pod názvem „Čtvrtletní šetření o ceně práce“ zařazeno do programu statistických zjišťování, vyhlášených Českým statistickým úřadem (ČSÚ) ve sbírce zákonů pro příslušný kalendářní rok (viz příloha Vyhlášky č. 421/2005 Sb., částka 145, kterou se stanoví Program statistických zjišťování na rok 2006) a pro vybrané ekonomické subjekty je povinné. Šetření provádí pracoviště státní statistické služby Ministerstva práce a sociálních věcí (MPSV). Průběh a vývoj šetření řídí komise, složená ze zástupců MPSV, ČSÚ, Ministerstva financí, České národní banky, CERGE-EI, VŠE v Praze, Českomoravské konfederace odborových svazů, Svazu průmyslu a dopravy ČR. Zpracovatelem RSCP je TREXIMA, spol. s r.o. (www.trexima.cz).

Nejdůležitějším kritériem pro členění výsledků RSCP je příslušnost šetřeného ekonomického subjektu k podnikatelské, nebo nepodnikatelské sféře. V podnikatelské sféře probíhá šetření se čtvrtletní periodou a ve sféře nepodnikatelské je prováděno s periodou pololetní. Zdrojem dat pro nepodnikatelskou sféru je Informační systém o platech, který je spravován Ministerstvem financí. Za každou sféru jsou vydávány samostatné výsledkové publikace.

Výsledkové publikace jednotlivých krajů jsou uloženy na stránkách <http://portal.mpsv.cz> v sekci *Zaměstnanost*, v podsekci *Statistiky* pod odkazem *Statistika výdělků*.

Důkladný popis šetření, včetně všech výsledkových publikací, poskytuje také portál www.ispv.cz. Slouží především jako podpora respondentům, kteří zde naleznou všechny potřebné informace a podpůrné nástroje pro zasílání dat. Portál je využíván také k uveřejňování odborných studií a článků, které jako zdroj informací uvádí šetření ISPV a RSCP.

Ministerstvo práce a sociálních věcí děkuje všem respondentům šetření za přípravu vstupních dat pro šetření. Svědomitý přístup respondentů a dodržování termínů pro předání dat umožňují pravidelně uveřejňovat tuto publikaci.



Výsledková část

Podnikatelská sféra

Výsledková část podnikatelská sféra

Základní metodické přístupy

Tato publikace přináší charakteristiky hodinového výdělku, hrubé měsíční mzdy a pracovní doby získané za podnikatelskou sféru šetření RSCP (RSCP-PS). V RSCP se zařazují do podnikatelské sféry ekonomické subjekty, které odměňují podle zákona č. 1/1992 Sb. o mzdě, odměně za pracovní pohotovost a o průměrném výdělku.

Primárním výsledkem RSCP jsou statistiky výdělkové úrovně jednotlivých zaměstnání (v klasifikaci KZAM-R), dalším produktem jsou odhady výdělkových parametrů zaměstnanecké populace krajů v členění podle firemních i zaměstnaneckých charakteristik. Ekonomické subjekty se v RSCP člení na organizační jednotky, jestliže je možné provést vnitřní rozčlenění podle okresů, ve kterých dílčí jednotky působí. Výsledky podle krajů jsou v tomto smyslu výsledky získané pracovištní metodou.

Vedle podnikového výkaznictví ČSÚ je RSCP dalším zdrojem informací o výdělcích v jednotlivých krajích České republiky. Výkaznictví ČSÚ, jako tradiční zdroj, sbírá údaje o evidenčním počtu zaměstnanců a vyplacených mzdách za ekonomický subjekt a publikuje průměrné mzdy v členění podle firemních charakteristik. Při srovnávání výsledků výkaznictví a RSCP-PS je třeba vzít v úvahu rozdílnou definici podnikatelské sféry, rozdílné metody výpočtu výdělkových charakteristik a rozdílný způsob členění výsledků podle krajů. Výkaznictví ČSÚ člení výsledky podle sídla ekonomického subjektu, tj. podnikovou metodou.

Respondenty šetření RSCP-PS jsou aktivní ekonomické subjekty (ES) z institucionálních sektorů nefinančních podniků, finančních institucí a vládních institucí zapsané v registru ekonomických subjektů ČSÚ (RES). Na základě Automatizovaného rozpočtového informačního systému (ARIS), který je spravován Ministerstvem financí, se zjišťuje způsob odměňování a příslušnost ekonomického subjektu k podnikatelské sféře. Šetření je výběrové pro ES s 10 až 249 zaměstnanci a plošné pro ES s 250 a více zaměstnanci. Náhodný výběr je prováděn na základě příslušnosti ES do kraje, velikostní kategorie a odvětví ekonomické činnosti.

Tabulky s označením PS-V5, PS-M5, PS-T5 obsahují charakteristiky výběrového souboru (statistiky) jednotlivých zaměstnání na úrovni podskupin zaměstnání (čtyřmístný KZAM-R). Při interpretaci výsledků je nutno mít na zřeteli, že charakteristiky výběrového souboru nelze automaticky pokládat za odhady platné pro celou zaměstnaneckou populaci. Výběrové charakteristiky jsou ovlivněny větším relativním zastoupením velkých ekonomických subjektů ve výběrovém souboru RSCP-PS. Ostatní tabulky obsahují odhady parametrů základního souboru a při jejich výpočtu byly využity dopočtové metody založené na pravděpodobnosti výběru ekonomických subjektů.

Popis publikovaných tabulek

Tabulky v publikaci jsou rozděleny podle sledovaného ukazatele do tří základních okruhů. Tabulky přinášející charakteristiky hodinového výdělku jsou označeny PS-Vx, kde PS značí podnikatelskou sféru a x je pořadové číslo tabulky. Charakteristiky hrubé měsíční mzdy, struktury mzdy a průměrné placené doby jsou obsaženy v tabulkách se značením PS-Mx a charakteristiky měsíční odpracované a neodpracované doby v tabulkách se značením PS-Tx.

Hlavním výsledkem RSCP jsou statistiky výdělkové úrovně a pracovní doby za jednotlivá zaměstnání podle klasifikace KZAM-R, obsažené v tabulkách PS-V5, PS-M5 a PS-T5. Tyto tabulky obsahují ta zaměstnání, která jsou ve své podskupině zaměstnání (čtyřmístný KZAM-R) zastoupena alespoň třemi ekonomickými subjekty a zároveň deseti zaměstnanci. Uvedené počty organizačních jednotek a zaměstnanců ukazují na zastoupení ve výběrovém souboru. V ostatních tabulkách jsou počty zaměstnanců uváděny v % a jejich účelem je přiblížit relativní zastoupení publikovaných kategorií. Údaje o počtech zaměstnanců z této publikace neslouží jako zdroj informací o počtech zaměstnanců v krajích, ty zjišťují šetření ČSÚ – podnikové výkaznictví a výběrové šetření pracovních sil (viz www.czso.cz).

Statistické charakteristiky používané ve výsledkových tabulkách:

1. decil	První decil je hodnota, pod kterou leží 10 % nejnižších hodnot sledovaného znaku.
1. kvartil	První kvartil je hodnota, pod kterou leží 25 % nejnižších hodnot sledovaného znaku.
Medián	Medián je hodnota uprostřed vzestupně uspořádané řady hodnot sledovaného znaku, polovina hodnot je nižší než medián a druhá polovina je vyšší než medián.
3. kvartil	Třetí kvartil je hodnota, nad kterou leží 25 % nejvyšších hodnot sledovaného znaku.
9. decil	Devátý decil je hodnota, nad kterou leží 10 % nejvyšších hodnot sledovaného znaku.
Průměr	Průměr je počítán jako vážený (případně nevážený) aritmetický průměr sledovaného znaku.

Ostatní symboly používané ve výsledkových tabulkách:

"Neuvedeno"	Symbol "Neuvedeno" označuje kategorii zaměstnanců, u které nebyl uveden kód příslušného třídícího znaku.
"*"	Symbol "*" označuje položku vstupních dat vypočítanou, ale nezveřejnitelnou z důvodu nedostatečného počtu vstupních hodnot (méně než 3 ekonomické subjekty a 10 zaměstnanců).

Hodinový výdělek v podnikatelské sféře

kraj: Středočeský

Medián hodinového výdělku 101,99 Kč/hod

Index mediánu hodinového výdělku zaměstnanců

meziroční vůči 1. čtvrtletí 2005¹⁾ 105,7 %

Diferenciace

1. decil - 10 % hodinových výdělků menších než 57,78 Kč/hod

1. kvartil - 25 % hodinových výdělků menších než 76,14 Kč/hod

Medián - 50 % hodinových výdělků menších než 101,99 Kč/hod

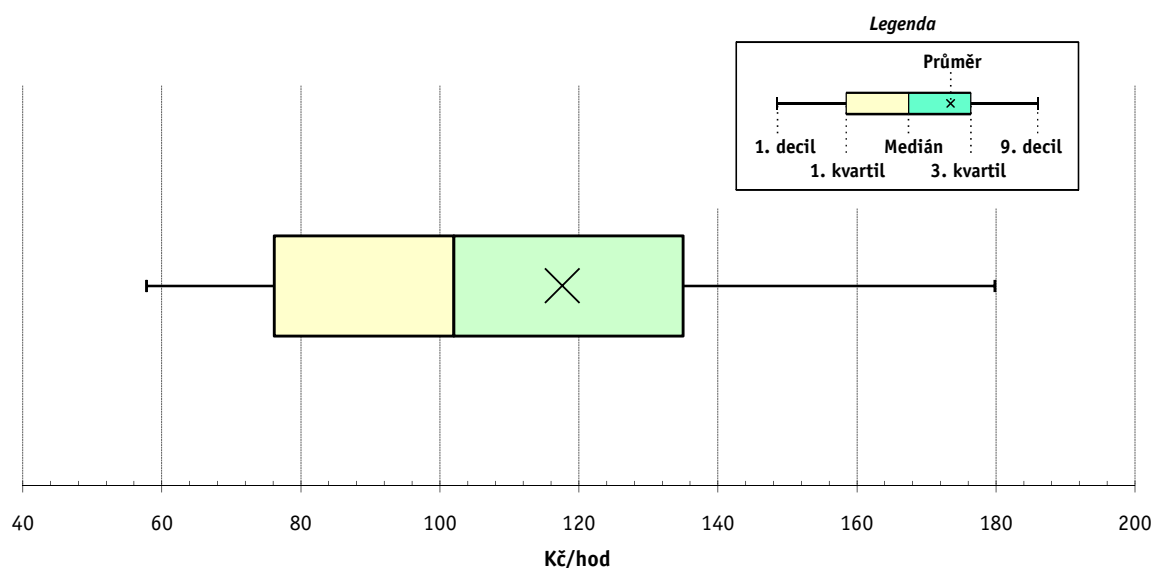
3. kvartil - 25 % hodinových výdělků větších než 134,98 Kč/hod

9. decil - 10 % hodinových výdělků větších než 179,83 Kč/hod

Průměr hodinového výdělku 117,61 Kč/hod

Podíl zaměstnanců s podprůměrným

hodinovým výdělkem 63,3 %



Vysvětlivky:

1) Index mediánu hodinového výdělku byl vypočten podle metodiky z roku 2005.

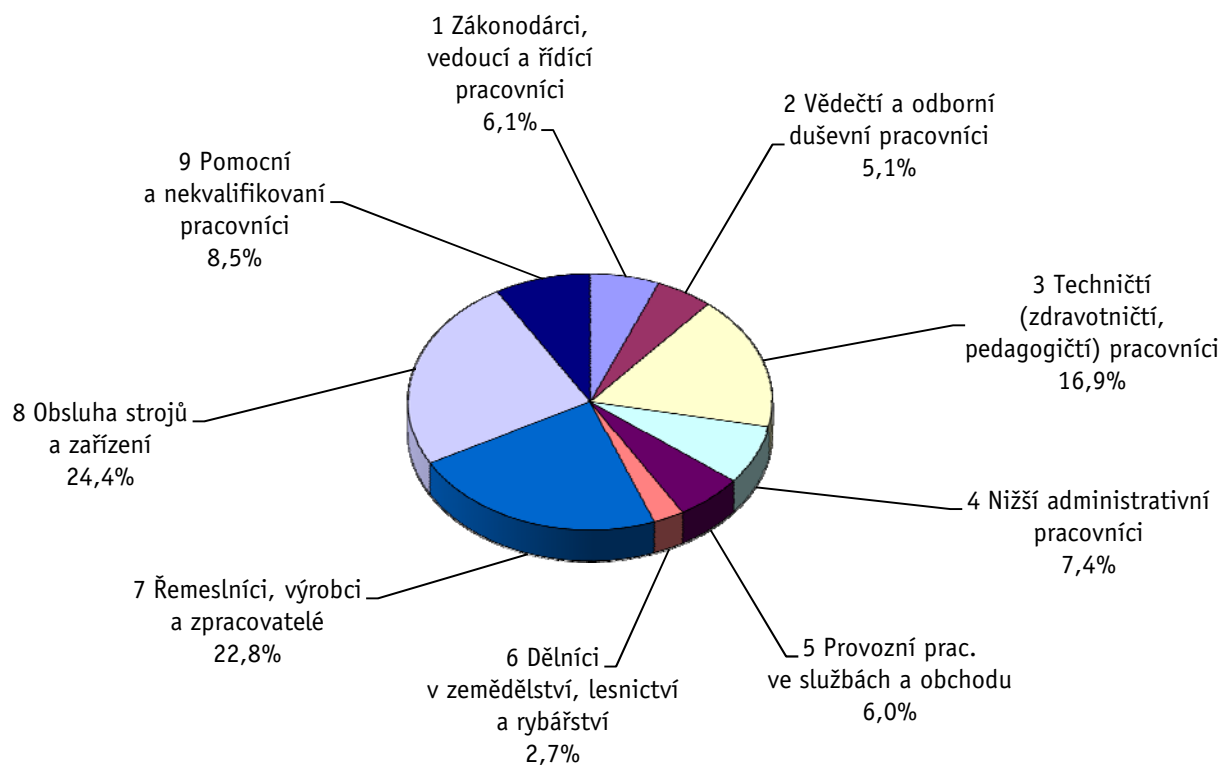
Revidované výsledky ke dni 10. 3. 2010

Hodinový výdělek podle hlavních tříd zaměstnání KZAM-R

kraj: **Středočeský**

Hlavní třída zaměstnání KZAM-R	Struktura zaměstnanců	Medián	Diferenciace		Průměr
			1. decil	9. decil	
	%	Kč/hod	Kč/hod	Kč/hod	Kč/hod
1 Zákonodárci, vedoucí a řídicí pracovníci	6,1	193,75	88,04	452,48	249,14
2 Vědečtí a odborní duševní pracovníci	5,1	156,53	95,20	251,76	171,30
3 Techničtí, zdravotničtí a pedagogičtí pracovníci	16,9	127,15	77,04	209,03	142,34
4 Nižší administrativní pracovníci	7,4	88,90	60,63	142,65	97,16
5 Provozní pracovníci ve službách a obchodu	6,0	61,15	45,56	114,56	71,27
6 Dělníci v zemědělství, lesnictví a rybářství	2,7	72,68	50,25	110,00	78,00
7 Řemeslníci, výrobci a zpracovatelé	22,8	103,72	62,34	152,65	106,95
8 Obsluha strojů a zařízení	24,4	101,66	66,27	143,13	104,49
9 Pomocní a nekvalifikovaní pracovníci	8,5	66,07	46,15	103,21	70,80
C E L K E M - podnikatelská sféra	100	101,99	57,78	179,83	117,61

Struktura zaměstnanců dle hlavních tříd KZAM - R



1. čtvrtletí 2006

RSCP - podnikatelská sféra

PS-V2

Revidované výsledky ke dni 10. 3. 2010

Hodinový výdělek
podle věkových kategorií

kraj: Středočeský

Věková kategorie	Struktura zaměstnanců	Medián	Diferenciace		Průměr
			1. decil	9. decil	
	%	Kč/hod	Kč/hod	Kč/hod	Kč/hod
do 20 let	0,4	72,07	50,00	106,44	75,43
20 - 29 let	19,6	99,11	57,74	155,69	105,54
30 - 39 let	24,5	109,52	60,60	199,56	128,33
40 - 49 let	22,7	103,18	58,61	189,27	121,89
50 - 59 let	27,1	99,30	58,13	174,41	114,92
60 a více let	5,7	94,03	49,70	179,10	111,76
C E L K E M - podnikatelská sféra	100	101,99	57,78	179,83	117,61

1. čtvrtletí 2006

RSCP - podnikatelská sféra

PS-V4

Revidované výsledky ke dni 10. 3. 2010

Hodinový výdělek
podle vzdělání

kraj: Středočeský

Vzdělání	Struktura zaměstnanců	Medián	Diferenciace		Průměr	
			1. decil	9. decil		
	%	Kč/hod	Kč/hod	Kč/hod	Kč/hod	
KKOV						
Základní a nedokončené	A-C	9,7	74,49	49,95	125,37	81,83
Střední bez maturity	D,E,H,J	49,9	95,85	57,09	148,28	100,93
Střední s maturitou	K-M	28,6	114,88	67,36	198,71	129,99
Vyšší odborné a bakalářské	N,R	1,1	124,07	80,98	211,87	139,92
Vysokoškolské	T,V	7,0	186,45	100,00	420,88	237,01
<i>neuveđeno</i>		3,8	90,90	53,28	171,58	106,89
C E L K E M - podnikatelská sféra	100	101,99	57,78	179,83	117,61	

Revidované výsledky ke dni 10. 3. 2010

Hodinový výdělek podle podskupin zaměstnání KZAM-R

kraj: Středočeský

Podskupiny zaměstnání KZAM-R	Výběrový soubor		Medián	Diferenciace		Průměr
	počet org. jednotek	počet zaměst.		1. decil	9. decil	
			Kč/hod	Kč/hod	Kč/hod	Kč/hod
1210 Ředitelé a prezidenti velkých organizací, podniků	156	247	466,66	193,65	1 433,08	668,32
1221 Vedoucí pracovníci v zemědělství, lesnictví, rybářství a mysliv.	50	193	166,03	101,36	304,19	186,32
1222 Vedoucí pracovníci v průmyslu (ve výrobě)	142	1 793	279,25	194,87	577,33	337,84
1223 Vedoucí pracovníci ve stavebnictví a zeměměřičtví	25	92	225,34	133,59	494,69	288,86
1224 Vedoucí pracovníci ve velkoobchodě a v maloobchodě	109	873	131,08	75,78	314,65	177,30
1225 Vedoucí pracovníci v restauracích a hotelích	13	26	107,12	59,78	326,92	139,83
1226 Ved. pracovníci v dopr., skladování, telekom. a na pošt. úřadech	57	584	130,00	109,35	234,66	154,87
1227 Vedoucí prac. v organ.zaměřených na poskytování obch.služeb	61	239	264,32	166,79	552,87	316,55
1228 Vedoucí prac. v pečovatel., úklidových a podobných službách	5	15	178,37	107,16	288,46	214,61
1229 Vedoucí pracovních dílčích celků jinde neuvedení (kult.,zdrav.)	42	182	144,05	105,60	249,44	170,63
1231 Vedoucí pracovníci finančních a hospodářských útvarů	193	393	270,35	125,83	720,35	361,34
1232 Vedoucí pracovníci personálních útvarů a útvarů průmysl. vztahů	69	101	286,55	125,36	643,99	348,06
1233 Vedoucí pracovníci obytných útvarů (včetně průzkumu trhu)	133	384	249,77	140,48	594,27	356,15
1234 Ved. pracovníci reklamních útvarů a útvarů pro styk s veřejností	26	39	237,49	96,23	633,78	304,50
1235 Vedoucí pracovníci zásobovacích útvarů	78	169	207,65	110,82	593,44	284,49
1236 Vedoucí pracovníci výpočetních útvarů	45	79	272,60	112,20	568,33	308,48
1237 Vedoucí pracovníci výzkumných a vývojových útvarů	55	111	324,82	150,30	732,16	397,39
1239 Vedoucí pracovníci ostatních útvarů jinde neuvedení	103	344	203,33	115,60	437,63	245,10
1311 Vedoucí, ředitelé v zemědělství,lesnictví,rybářství a myslivosti	30	51	192,28	115,64	306,99	205,90
1312 Vedoucí, ředitelé v průmyslu (ve výrobě)	53	191	227,72	126,54	432,69	262,05
1313 Vedoucí, ředitelé ve stavebnictví a zeměměřičtví	11	19	158,08	106,00	719,00	287,27
1314 Vedoucí, ředitelé ve velkoobchodu a maloobchodu	57	252	115,60	69,79	307,90	152,98
1315 Vedoucí, ředitelé v restauracích a hotelích	20	42	112,27	72,27	226,92	129,76
1316 Vedoucí, ředitelé v dopravě, sklad., telekom. a na pošt. úřadech	45	169	163,93	107,69	260,44	184,40
1317 Vedoucí, ředitelé v podnicích poskytujících obchodní služby	7	16	191,17	111,27	349,40	278,50
1318 Vedoucí, ředitelé pečovatelských, úklidových a podob. služeb	7	17	125,41	59,52	299,63	145,61
1319 Vedoucí, ředitelé malých organizací ostatní (kult.,zdrav.,škol.)	16	19	240,64	103,79	496,46	247,37
2111 Fyzikové a astronomové	3	159	202,69	127,98	377,39	231,09
2113 Chemici	11	406	125,19	96,98	198,82	139,99
2114 Geologové, geofyzici, geodeti, hydrologové apod.	5	16	147,83	82,45	223,25	141,91
2119 Ostatní vědci a odborníci v příbuzných oborech jinde neuved.	9	342	176,36	135,42	203,29	174,24
2122 Statistici	4	23	228,62	95,62	334,00	221,82
2131 Projektanti a analytici výpočetních systémů	22	224	201,56	144,30	278,59	216,02
2132 Programátoři	49	176	157,35	100,95	240,20	168,54
2139 Ostatní odborníci zabývající se výpoč. tech. jinde neuvedení	87	279	201,01	131,33	418,91	235,68
2142 Projektanti staveb a areálů, stavební inženýři	31	114	147,29	97,83	291,60	200,38
2143 Projektanti elektrotechnických zařízení, elektroinženýři	17	74	146,14	90,00	250,68	166,50
2144 Projektanti elektron.systémů a telekom.sítí, inženýři - elektroniky	16	142	200,20	109,43	453,00	241,52
2145 Projektanti a konstruktéři strojních zařízení, strojní inženýři	48	576	183,92	128,17	297,69	203,25
2146 Chemičtí inženýři, technologové	27	136	184,80	128,96	317,99	205,26
2147 Důlní a hutní inženýři, technologové, metalurgové	6	27	189,26	113,41	236,24	182,36
2149 Ostatní architekti, projekt., konstruk.a tech.inženýři (tvůr.prac.)	37	594	178,10	139,45	206,49	183,37
2211 Bakteriologové, biolog., ekolog., zoologové a odb.v příb.obor.	27	58	144,93	87,86	242,85	158,54
2212 Farmakologové, anatomové, biochemici, fyziolog., patologové	5	24	125,38	103,89	187,52	149,14

Revidované výsledky ke dni 10. 3. 2010

Hodinový výdělek podle podskupin zaměstnání KZAM-R

kraj: Středočeský

Podskupiny zaměstnání KZAM-R	Výběrový soubor		Medián	Diferenciace		Průměr
	počet org. jednotek	počet zaměst.		1. decil	9. decil	
			Kč/hod	Kč/hod	Kč/hod	Kč/hod
2213 Agronomové, šlechtitelé a odborníci v příbuzných oborech	34	118	137,10	87,02	240,24	152,25
2221 Lékaři, ordináři (kromě zubních lékařů)	18	369	160,18	102,88	257,61	173,76
2411 Odb. prac. na úseku účetnictví, financí, daní, ap., hlavní účetní	139	371	165,61	107,02	361,29	206,61
2412 Odbor. pracovníci na úseku zaměstnaneckých, personálních věcí	68	142	166,53	111,61	332,37	194,91
2413 Odborní pracovníci v bankovníctví a pojišťovnictví	44	779	165,77	126,92	226,15	176,33
2419 Ostatní odborní pracovníci v oblasti podnikání	67	1 102	215,84	173,02	277,17	225,86
2421 Právníci, právní poradci (mimo advokacie a soudnictví)	28	44	199,53	131,56	346,30	256,01
2426 Právní asistenti, praktikanti a koncipienti	6	11	119,67	108,79	149,80	122,79
2429 Ostatní odborníci v právní oblasti jinde neuvedení	7	11	125,06	95,96	150,58	127,17
2433 Odborní pracovníci v informacích (např. vti)	10	24	133,94	111,03	301,39	162,57
2441 Ekonomové - vědeckí pracovníci, specialisté, experti	83	343	140,17	98,00	295,00	175,09
2447 Tlumočníci a překladatelé	6	14	186,77	110,23	397,98	224,98
2458 Umělečtí designéři a návrháři	3	43	201,64	127,63	326,47	213,82
2470 Odborní administrativní pracovníci jinde neuvedení	46	185	138,04	78,84	220,31	150,58
3111 Technici ve fyzikálních a příbuzných oborech	18	119	115,47	77,00	180,33	124,58
3112 Stavební technici	104	535	148,48	98,08	239,03	160,64
3113 Elektrotechnici	68	528	133,13	105,11	228,81	154,53
3114 Elektronici a technici v radiokomunikacích a telekomunikacích	19	81	184,00	114,21	369,00	211,95
3115 Strojírenští technici	101	4 471	166,68	113,04	206,93	168,01
3116 Chemičtí technici	40	511	137,00	88,94	186,31	139,38
3117 Důlní a hutní technici	16	83	150,11	103,31	203,72	154,32
3118 Technici v kartografii, kresličí a zeměměřiči	49	235	125,79	83,29	181,72	132,17
3119 Ostatní techničtí pracovníci jinde neuvedení	230	2 492	154,50	99,94	225,05	162,10
3121 Poradci ve výpočetní technice	50	122	153,44	104,55	327,90	188,41
3122 Operátoři a obsluha výpočetní techniky	87	371	101,34	65,54	218,00	127,88
3123 Operátoři průmyslových robotů, nc strojů	8	71	152,42	99,77	237,40	157,00
3129 Ostatní technici ve výpočetní technice jinde neuvedení	13	26	139,52	98,96	222,09	150,86
3151 Kolaudační technici a technici protipožární ochrany	17	80	134,26	85,23	185,73	139,23
3152 Bezpečnostní tech.a tech. pro kontrolu zdravotní nezávadnosti	83	436	125,74	86,87	193,37	135,99
3160 Technici železničního provozu	15	1 059	145,78	127,55	161,11	145,20
3211 Technici a laboranti v oblasti biologie a v příbuzných oborech	22	258	96,13	72,00	129,46	102,72
3212 Technici v agronomii, v lesnictví a v zemědělství	76	778	110,11	73,20	165,64	117,94
3226 Rehabilitační a fyzioterapeutičtí pracovníci (vč. odb. masérů)	6	96	85,86	73,34	103,49	88,33
3231 Ošetřovatelé, všeobecné zdravotní sestry	13	617	99,42	77,26	119,08	99,51
3342 Pedagogové v oblasti dalšího vzdělávání	12	26	222,55	124,03	304,28	219,97
3412 Pojišťovací agenti	20	93	110,19	82,64	242,79	144,66
3415 Obchodní cestující, profes. poradci v obchodě, obch.zástupci	115	1 522	127,28	83,83	229,31	150,08
3416 Nákupčí	173	902	146,28	86,97	264,10	165,33
3417 Odhadci a zbožíznalci	16	51	126,95	92,08	290,82	164,99
3419 Ostatní pracovníci - obchodní zprostředkovatelé jinde neuved.	5	18	167,30	92,27	224,45	168,61
3421 Obchodní agenti	129	1 250	156,16	92,94	231,58	164,52
3422 Odbytoví a přepravní agenti	170	1 177	133,56	87,36	254,32	160,67
3429 Ostatní obchodní agenti a makléři jinde neuvedení	11	16	124,20	74,80	195,20	135,53
3431 Odborné sekretářky, sekretáři	120	324	112,66	77,77	193,21	127,10

Revidované výsledky ke dni 10. 3. 2010

Hodinový výdělek podle podskupin zaměstnání KZAM-R

kraj: Středočeský

Podskupiny zaměstnání KZAM-R	Výběrový soubor		Medián	Diferenciace		Průměr
	počet org.	počet		1. decil	9. decil	
	jednotek	zaměst.	Kč/hod	Kč/hod	Kč/hod	Kč/hod
3433 Pracovníci v oblasti účetnictví, fakturace, rozpočet., kalkulace	347	2 410	118,12	75,57	190,81	131,29
3434 Pracovníci v oblasti statistiky a matematiky	18	34	152,82	81,17	279,66	168,06
3435 Pracovníci v oblasti práce a mezd (kromě účetních)	60	95	122,21	72,65	282,18	147,04
3436 Referenti osobních oddělení	112	315	145,06	96,36	196,31	154,08
3439 Ostatní odborní administrativní pracovníci jinde neuvedení	159	856	120,44	83,92	203,49	138,42
3471 Aranžéři, průmysloví a komerční návrháři, bytoví architekti	22	48	92,00	55,15	143,41	102,11
4112 Kancelářští a manipul. prac. a obsl. zařízení na zpracování textu	29	68	96,08	53,45	114,25	92,82
4113 Pracovníci přípravy dat výpočetní techniky	28	97	85,26	53,29	124,15	87,12
4115 Sekretářky, sekretáři	194	1 091	110,83	80,09	176,75	121,67
4121 Nižší účetní	92	272	98,67	63,94	160,78	109,24
4122 Nižší statistici	8	13	92,38	65,19	132,11	92,85
4123 Nižší finanční, daňoví úředníci a úředníci v příbuzných oborech	19	52	148,55	93,75	192,31	143,52
4131 Úředníci ve skladech	237	2 654	98,16	68,54	134,80	101,52
4132 Úředníci ve výrobě (např. výrobní plánovači)	66	331	119,24	79,04	178,07	128,35
4133 Úředníci v dopravě a v přepravě (dispečeri, kontrolori apod.)	60	561	118,64	90,81	175,99	127,46
4141 Řadoví knihovníci, archiváři, evidenční pracovníci	21	42	82,70	69,20	112,01	88,44
4142 Poštovní doručovatelé, úředníci v třídárnách	15	1 968	78,97	71,05	100,68	82,60
4190 Ostatní nižší úředníci jinde neuvedení	41	237	121,42	68,55	192,16	128,30
4211 Pokladníci (v bankách, pojišťovnách, spořitelnách, na poště)	99	332	101,19	74,05	139,47	105,11
4212 Úředníci na přepážkách a směnárníci	47	964	90,72	79,26	111,82	96,02
4213 Pokladníci v obchodě, společném stravování apod.	64	1 226	69,32	56,84	89,23	71,84
4214 Prodavači vstupenek, jízdenek apod.	11	270	103,58	88,36	120,41	103,62
4216 Inkasisté (výběřčí dluhů)	4	10	110,30	85,45	148,33	113,26
4221 Úředníci cestovních kancelářů	7	12	93,63	69,29	136,03	97,46
4222 Recepční	38	132	78,64	56,41	112,64	81,06
4223 Telefonisté	22	191	121,79	73,44	182,06	125,31
4224 Informátoři	14	67	88,87	69,40	106,47	87,27
5112 Vlakvedoucí, vlakové čety, průvodčí (vč. palubních průvodčí)	8	332	128,50	117,11	136,93	127,30
5121 Pracovníci dohlížející nad obsluhujícím personálem, hospodyně	30	77	94,11	58,94	132,07	94,82
5122 Kuchaři	65	674	75,03	52,96	113,07	79,21
5123 Čišníci, servírky	10	94	58,08	46,61	92,76	65,81
5132 Pečovatelé a pomoc.ošetřovatelé v zařiz.soc.péče, v nemocnicích	3	287	72,44	57,80	132,25	82,98
5144 Maséři	3	22	56,52	47,45	121,54	67,25
5161 Hasiči, požárníci	18	362	125,63	94,50	165,21	127,79
5169 Ostatní pracovníci ochrany a ostrahy jinde neuvedení	57	937	63,90	50,36	149,71	79,78
5211 Prodavači v obchodech	164	4 584	61,77	46,21	96,42	71,45
5212 Předváděči zboží	3	31	95,68	81,53	256,64	130,35
5220 Prodavači ve stáncích a na tržištích	6	17	72,32	46,00	95,29	75,32
6111 Pěstitelé polních plodin	27	250	61,15	46,10	82,13	64,47
6112 Ovocnáři, vinaři, chmelaři a ostatní pěst.plodin rost.na stromech	7	49	76,76	55,33	101,46	77,63
6113 Zahradníci a pěstitelé zahradních plodin a sazenic	14	80	84,13	51,05	131,50	93,71
6121 Chovatelé hospodářských zvířat (kromě drůbeže a včel)	46	971	79,59	59,49	101,46	80,95
6122 Chovatelé drůbeže	13	119	65,12	50,91	84,05	66,76
6124 Chovatelé hospodářských zvířat, drůbeže, včel apod.	3	82	67,21	57,12	106,67	76,06

Revidované výsledky ke dni 10. 3. 2010

Hodinový výdělek podle podskupin zaměstnání KZAM-R

kraj: Středočeský

Podskupiny zaměstnání KZAM-R	Výběrový soubor		Medián	Diferenciace		Průměr
	počet org.	počet		1. decil	9. decil	
	jednotek	zaměst.	Kč/hod	Kč/hod	Kč/hod	Kč/hod
6129 Ostatní chovatelé, ošetřovatelé zvířat jinde neuv.(v rezerv.)	3	13	78,06	67,03	91,38	77,43
6141 Dělníci pro pěstění a ošetřování lesa	14	314	60,12	47,07	82,06	64,00
6142 Dělníci pro těžbu dřeva (kromě obsluhy pojízdných zařízení)	13	165	92,52	66,00	138,72	97,32
7121 Zedníci pracující s tradičními materiály (bambus, hlína atd.)	6	26	75,24	51,18	96,27	74,29
7122 Zedníci, kameníci, omítkáři	80	505	88,40	67,27	122,19	91,52
7123 Betonáři, děl.specializovaní na pokládání betonových povrchů	5	272	93,31	71,22	135,97	98,76
7124 Tesaři a truhláři	37	125	91,45	67,75	125,87	94,16
7125 Stavební montážníci	5	44	95,24	79,38	126,59	99,45
7127 Lešenáři	3	10	90,72	63,26	98,91	85,05
7129 Ost. stavební dělníci hlavní stav. výroby a prac.v ost. oborech	63	370	86,00	67,02	144,56	97,13
7131 Stavební pokrývači	12	17	82,24	74,47	95,03	85,19
7136 Instalatéři, potrubáři, stavební zámečníci, klempíři	64	504	101,56	78,22	137,30	105,71
7137 Stavební a provozní elektrikáři	43	188	106,98	76,67	139,01	107,88
7139 Ostatní děl.zajišťující dokonč.stavební práce a děl.v přib.obor.	4	10	73,58	53,91	104,56	78,42
7141 Malíři a tapetáři	12	17	84,87	72,84	93,71	86,41
7142 Lakýrníci a pracovníci v příbuzných oborech	37	1 190	116,34	68,96	157,11	118,30
7211 Formíři a jádraři	8	149	86,00	67,75	121,67	92,57
7212 Svářeči, řezači plamenem a páječi	47	3 137	121,93	89,69	142,70	118,64
7213 Výrobci a opraváři výrobků a dílů z plechů	17	1 247	137,29	60,01	153,98	125,25
7214 Montéři kovových konstrukcí	14	281	123,73	93,22	148,27	123,19
7221 Kováři, obsluha kováčích lisů, obsluha bucharů	21	728	123,76	71,72	153,64	118,91
7222 Nástrojaři, kovodeláři, kovodělníci, zámečníci	168	6 382	119,02	84,03	164,32	120,90
7223 Seřizovači a obsl. obráběcích strojů (kromě autom. a poloaut.)	69	1 547	127,50	84,89	167,66	127,69
7224 Brusiči, leštiči a ostříči nástrojů	26	172	97,78	74,48	130,53	101,39
7231 Mechanici a opraváři motorových vozidel	85	1 993	135,64	85,09	154,80	127,03
7235 Mechanici a opraváři obráběcích, zeměd. strojů a prům. zařízení	116	2 782	142,04	82,28	178,01	136,11
7239 Ostatní mechanici a opraváři strojů a zařízení bez elektro j.n.	45	986	124,92	82,19	149,09	119,36
7241 Elektromech., opraváři a seřizovači různých typů elektr. zařízení	153	2 063	118,29	88,28	166,29	123,72
7242 Mechanici, opraváři a seřizovači elektr. částí aut, letadel, lodí	20	236	108,88	88,66	153,00	116,82
7243 Mechanici, seřizovači, opraváři elektronických zařízení	45	2 019	100,08	85,76	166,62	113,26
7244 Telefonní a telegrafní mechanici, montéři a opraváři	15	78	91,54	78,58	104,50	92,45
7245 Montéři a opraváři rozhlasových a TV přijímačů, magnetofonů	4	11	103,01	69,50	157,27	118,17
7246 Montéři a opraváři silnoproudých elektrických vedení	19	196	107,78	84,47	144,63	110,25
7311 Výrobci, mechanici a opraváři přesných přístrojů a zařízení	15	107	113,83	80,74	176,35	121,09
7321 Výrobci hrnčič., porcel. zboží, žáruvzd.výrobků, brus.kotoučů	4	108	89,10	69,09	124,29	92,43
7322 Dělníci při výrobě skla, skláři vč. brusičů a leštičů	4	396	99,36	53,57	202,02	113,90
7323 Rytci a leptáři skleněných předmětů	3	54	67,69	55,00	90,95	71,56
7324 Malíři skla a keramiky a prac. v přib.obor. (vč.výrobců zrcadel)	6	171	79,30	58,21	123,73	82,70
7341 Tiskaři, sazeči (kromě obsluhy tiskárenských strojů)	9	32	111,34	84,62	156,04	115,81
7344 Fotografové a pracovníci v příbuzných oborech	4	35	115,99	86,24	161,58	117,23
7411 Zpracovatelé masa, ryb vč. uzenářů a konzervovačů masa a ryb	30	654	83,55	56,65	118,50	85,40
7412 Zpracovatelé pekárenských a cukrářských výrobků	28	670	68,40	50,29	91,29	70,22
7419 Ostatní zpracovatelé - výrobci potravinářských výrobků	27	231	79,57	59,57	131,00	89,42
7421 Impregnátoři a úpraváři dřeva	4	43	75,87	47,77	108,91	77,68

Revidované výsledky ke dni 10. 3. 2010

Hodinový výdělek podle podskupin zaměstnání KZAM-R

kraj: Středočeský

Podskupiny zaměstnání KZAM-R	Výběrový soubor		Medián	Diferenciace		Průměr
	počet org.	počet		1. decil	9. decil	
	jednotek	zaměst.	Kč/hod	Kč/hod	Kč/hod	Kč/hod
7422 Umělečtí truhláři, řezbáři, výrobci a opraváři výrobků ze dřeva	21	156	106,78	58,58	163,84	110,46
7423 Seřizovači a seřizovači-obsluhovači dřevoobráběcích strojů	3	21	103,23	94,62	116,38	102,64
7433 Dámští a pánští krejčí a kloboučníci včetně opravářů oděvů	4	87	64,49	60,17	69,84	65,14
7439 Ost. dělníci při výrobě textilu, oděvů a výrobků z kůže, kožesin	3	30	76,16	66,74	130,36	84,35
8111 Obsluha důlního zařízení a razících štítů	5	23	74,30	58,72	94,92	76,93
8112 Obsluha zařízení pro úpravu rudných a nerudných surovin	6	88	84,01	59,59	124,16	86,96
8121 Obsluha zařízení při hutní výrobě kovů obsluha pecí a konvertorů	7	317	131,84	93,85	192,04	135,17
8122 Obsluha zařízení ve slévárně (taviči, slévači)	11	481	108,89	69,52	160,55	111,59
8123 Obsluha zařízení na tepelné zpracování kovů	20	246	115,87	88,39	145,39	115,56
8125 Obsluha zařízení na tváření kovů ve válcovnách	6	349	111,58	92,90	136,33	113,36
8131 Obsluha pecí na výrobu skla a keramiky	6	727	102,24	76,60	128,72	103,13
8139 Obsluha ostatních zařízení na výrobu skla a keramiky	11	865	124,50	83,68	154,46	120,94
8141 Obsluha pily a jiného zařízení na zpracování dřeva	8	181	80,92	65,41	126,82	89,67
8143 Obsluha zařízení na výrobu papíru, kartonu a lepenky	4	172	93,45	74,40	116,28	93,09
8149 Obsluha ostatních zařízení na zpracování dřeva a v papírnách	3	352	78,99	57,03	100,32	79,32
8151 Obsluha drtičů, mlýnů a míchadel při chemické výrobě	8	42	99,55	74,14	145,67	102,60
8154 Obsluha chemických destilačních kolon a reaktorů	6	262	114,99	93,98	134,93	114,16
8159 Obsluha ostatních zařízení při chemické výrobě jinde neuvedená	35	543	99,07	76,53	126,50	102,12
8161 Obsluha zařízení při výrobě a rozvodu elektřiny	24	350	145,38	104,77	178,34	142,37
8162 Obsluha parních turbín, ohříváčů a motorů	66	282	89,62	52,97	139,64	94,59
8163 Obsluha zařízení při úpravě, čištění a rozvodu vody	47	550	102,60	67,72	130,36	101,69
8171 Obsluha automatických nebo poloautomatic. montážních linek	22	1 148	100,02	79,31	127,31	102,82
8172 Obsluha průmyslových robotů	4	72	124,27	91,02	149,99	122,63
8180 Obsluha strojů a zařízení pro práce na železničním svršku	15	101	104,27	82,00	128,45	104,33
8211 Obsluha automat. nebo poloaut. obráběcích strojů (kromě 722)	34	900	108,08	81,58	148,89	112,87
8212 Obsluha strojů na výrobu maltovin, vápna, cementu, prefabrikátů	6	229	103,35	80,28	138,27	106,30
8221 Obsluha strojů při farmaceutické výrobě	3	77	95,80	68,92	120,14	94,72
8222 Obsluha strojů na výrobu střeliva a výbušnin	3	451	71,93	58,88	109,54	78,10
8223 Obsluha strojů při konečné úpravě a nanášení ochran. povlaků	19	1 367	121,86	55,59	140,98	113,02
8231 Obsluha strojů na výrobu pryžových výrobků (např. obuvi)	4	52	87,19	67,02	132,23	93,48
8232 Obsluha strojů na výrobu plastových výrobků (vč. laminování)	13	824	93,30	63,37	131,58	97,49
8240 Obsluha automat. nebo poloautomat. dřevoobráběcích strojů	7	179	97,24	53,13	122,12	92,60
8251 Obsluha tiskárenských strojů	4	201	115,55	75,23	187,94	125,03
8254 Obsluha kopírovacích strojů	10	39	71,56	59,24	110,56	76,37
8264 Obsluha strojů na bělení, barvení, čištění, praní, žehlení textilu	7	81	74,00	47,70	97,60	72,01
8271 Obsluha strojů na zpracování a konzervování masa a ryb	3	279	75,35	68,82	97,11	79,27
8273 Obsluha strojů na mletí zrn a koření	11	151	85,31	64,23	107,39	86,75
8274 Obsluha strojů na zpracování mouky, výrobu pečiva, čokolády	6	320	112,28	54,81	159,47	112,37
8278 Obsluha strojů na výrobu nápojů	7	75	88,79	64,36	139,57	96,03
8281 Montážní dělníci montující mechanická zařízení (stroje, vozidla)	22	6 431	118,45	86,12	139,98	114,86
8282 Montážní dělníci montující elektrická zařízení	14	457	81,21	62,61	117,91	88,36
8283 Montážní dělníci montující elektronická zařízení	3	475	79,97	67,06	98,08	81,49
8284 Montážní dělníci montující výrobky z kovů, pryže a plastů	8	1 505	88,48	67,97	117,54	92,41
8290 Obsluha jiných stacionárních zařízení a ostatní montážní dělníci	22	755	116,95	62,41	145,98	111,18

Revidované výsledky ke dni 10. 3. 2010

Hodinový výdělek podle podskupin zaměstnání KZAM-R

kraj: Středočeský

Podskupiny zaměstnání KZAM-R	Výběrový soubor		Medián	Diferenciace		Průměr
	počet org. jednotek	počet zaměst.		1. decil	9. decil	
			Kč/hod	Kč/hod	Kč/hod	Kč/hod
8311 Strojvedoucí	23	758	151,39	140,97	161,30	150,15
8313 Dělníci zabezpečující sestavování vlaků (brzdaři, výhybkáři)	17	1 187	115,32	104,20	127,32	115,17
8314 Dělníci zabezpečující jízdu vlaků v mezistaničních úsecích	10	297	104,45	87,58	120,32	105,04
8321 Řidiči osobních a malých dodávkových automobilů, taxikáři	72	417	112,84	73,11	193,17	124,42
8323 Řidiči autobusů, trolejbusů a tramvají	9	373	100,00	82,69	128,23	103,41
8324 Řidiči nákladních automobilů a tahačů	178	2 438	103,24	73,28	139,87	105,06
8326 Řidiči speciálních vozidel	35	187	98,56	64,57	121,49	96,78
8331 Obsluha zemědělských a lesních strojů	63	752	80,08	59,43	139,29	92,99
8332 Obsluha zemních a příbuzných strojů	44	307	125,49	79,29	145,84	118,46
8333 Obsluha jeřábů, zdvihacích a podobných manipulačních zařízení	37	535	96,11	63,85	138,39	99,52
8334 Obsluha vysokozdvizných a ostatních motorových vozíků	108	3 313	106,31	82,54	133,61	107,76
9132 Pomocníci a uklízeči v kancelářích, hotelích, nemocnicích ap.	238	1 780	58,81	46,53	90,67	66,05
9141 Domovníci, správci domu	32	49	69,29	53,32	114,57	77,61
9152 Vrátní, hlídači, uváděči a šatnářky	96	669	55,71	45,65	82,75	60,21
9154 Pracovníci odečítající stav elektroměrů, plynůměrů a vodoměrů	3	48	69,62	48,00	82,17	65,62
9161 Sběrači odpadků, popeláři	7	68	75,75	59,99	97,63	78,05
9162 Metaři, čističi záchodků, žump, kanálů a podobných zařízení	11	40	82,56	51,65	105,91	80,99
9169 Ostatní pracovníci v příbuzných oborech jinde neuvedení	5	36	81,18	50,70	103,69	77,06
9211 Pomocní a nekvalifikovaní dělníci v zemědělství	22	227	58,79	30,00	87,52	60,28
9311 Pomocní a nekvalif. dělníci v dolech a lomech a v příb. oborech	4	17	74,45	60,91	79,05	73,27
9312 Pomocní a nekvalif. dělníci na stavbách a údržbě silnic, přehrad	13	51	83,58	71,71	109,47	87,29
9313 Pomocní a nekvalifikovaní dělníci na stavbách budov	9	77	97,79	60,02	150,94	104,43
9321 Pomocní a nekvalifikovaní montážní a manipulační dělníci	80	3 552	75,30	48,23	116,68	78,76
9322 Ruční baliči a pytlotači	24	883	72,66	55,89	101,29	76,85
9323 Dělníci nádvorní skupiny (pomocní montéři)	19	108	52,98	46,20	92,24	62,78
9333 Vazači a nosiči břemen, přístavní dělníci (dokaři)	16	188	71,82	57,87	98,81	75,12
9339 Pomocní a nekvalif. pracovníci v dopravě, ve skladech, v telek.	133	1 788	79,54	54,50	118,36	84,86

1. čtvrtletí 2006**RSCP - podnikatelská sféra**

PS-V6

Revidované výsledky ke dni 10. 3. 2010

**Hodinový výdělek
podle kategorií zaměstnání**kraj: **Středočeský**

Kategorie zaměstnání	Struktura zaměstnanců	Medián	Diferenciace		Průměr
			1. decil	9. decil	
	%	Kč/hod	Kč/hod	Kč/hod	Kč/hod
D Manuální pracovníci	64,2	92,69	53,59	143,09	96,75
T Nemanuální pracovníci	35,8	126,30	72,80	244,18	155,06
Relace D/T (%)		73,4	73,6	58,6	62,4
C E L K E M - podnikatelská sféra	100	101,99	57,78	179,83	117,61

manuální pracovníci - zaměstnanci s převážně manuálním charakterem práce (hlavní třída KZAM-R 6-9 a vybraná zaměstnání hl. třídy 5)

nemanuální pracovníci - zaměstnanci s převážně nemanuálním charakterem práce (hlavní třída KZAM-R 1-4 a vybraná zaměstnání hl. třídy 5)

1. čtvrtletí 2006**RSCP - podnikatelská sféra**

PS-V8

Revidované výsledky ke dni 10. 3. 2010

**Hodinový výdělek
podle pohlaví**kraj: **Středočeský**

Pohlaví	Struktura zaměstnanců	Medián	Diferenciace		Průměr
			1. decil	9. decil	
	%	Kč/hod	Kč/hod	Kč/hod	Kč/hod
M Muž	64,9	111,19	64,93	195,13	128,64
Ž Žena	35,1	85,62	51,70	148,55	97,22
Relace Ž/M (%)		77,0	79,6	76,1	75,6
C E L K E M - podnikatelská sféra	100	101,99	57,78	179,83	117,61

Hrubá měsíční mzda a její složky, diference, placená doba v podnikatelské sféře

kraj: Středočeský

Medián hrubé měsíční mzdy 18 144 Kč/měs

Diference

1. decil - 10 % hodinových výdělků menších než	10 442 Kč/měs
1. kvartil - 25 % hodinových výdělků menších než	13 716 Kč/měs
Medián - 50 % hodinových výdělků menších než	18 144 Kč/měs
3. kvartil - 25 % hodinových výdělků větších než	23 503 Kč/měs
9. decil - 10 % hodinových výdělků větších než	31 640 Kč/měs

Průměr hrubé měsíční mzdy 21 033 Kč/měs

Vybrané složky hrubé měsíční mzdy

prémie a odměny	13,5 %
příplatky za přesčas	0,8 %
příplatky ostatní	3,7 %
náhrady	5,6 %
odměny za pohotovost	0,1 %

Průměrná placená doba 170,6 hod/měs

1. čtvrtletí 2006

RSCP - podnikatelská sféra

Revidované výsledky ke dni 10. 3. 2010

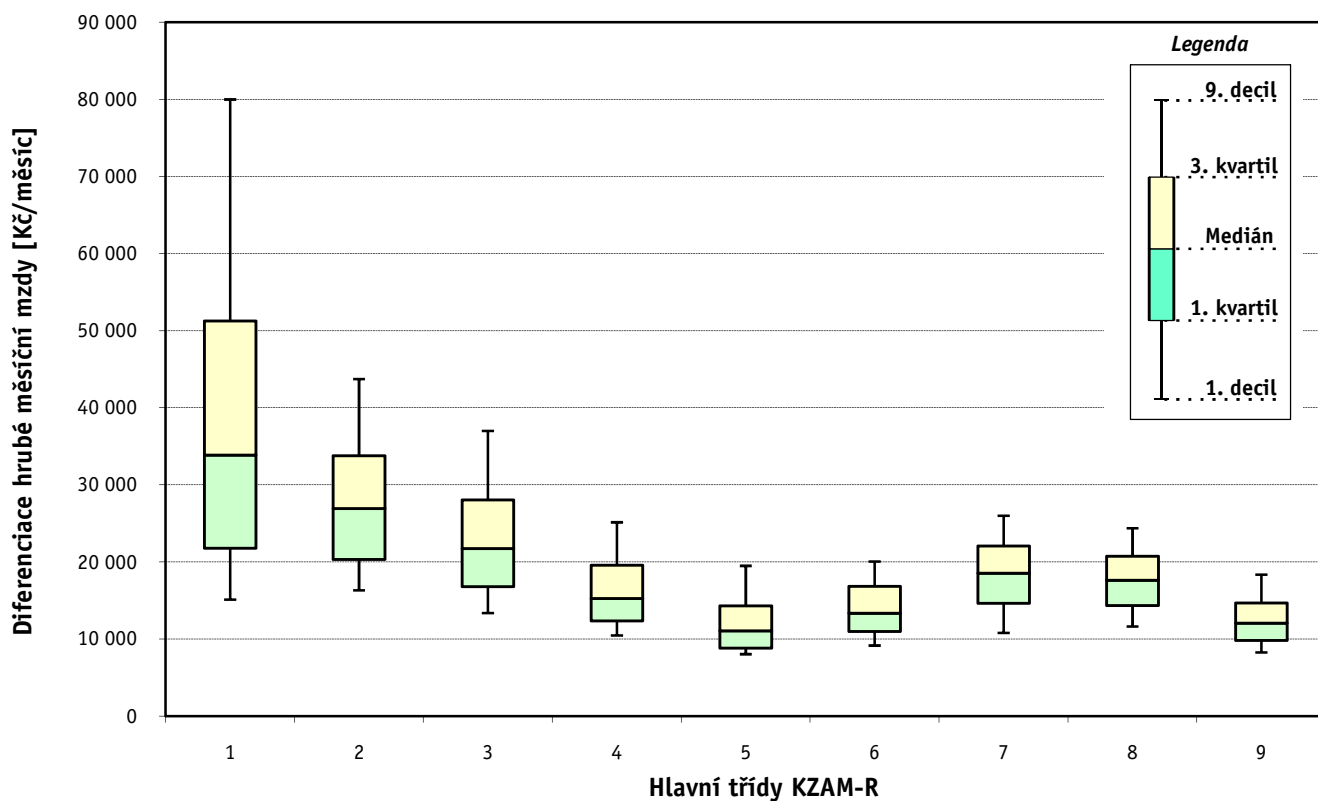
Hrubá měsíční mzda a její složky, diference, placená doba podle hlavních tříd zaměstnání KZAM-R

kraj: **Středočeský**

Hlavní třída zaměstnání KZAM - R	Struktura zaměstnanců	Medián
	%	Kč/měs

1 Zákodárci, vedoucí a řídící pracovníci	6,9	33 860
2 Vědečtí a odborní duševní pracovníci	5,6	26 940
3 Techničtí, zdravotničtí a pedagogičtí pracovníci	18,3	21 735
4 Nižší administrativní pracovníci	7,8	15 283
5 Provozní pracovníci ve službách a obchodu	5,4	11 055
6 Dělníci v zemědělství, lesnictví a rybářství	2,0	13 357
7 Řemeslníci, výrobci a zpracovatelé	22,5	18 564
8 Obsluha strojů a zařízení	24,5	17 615
9 Pomocní a nekvalifikovaní pracovníci	7,0	12 068

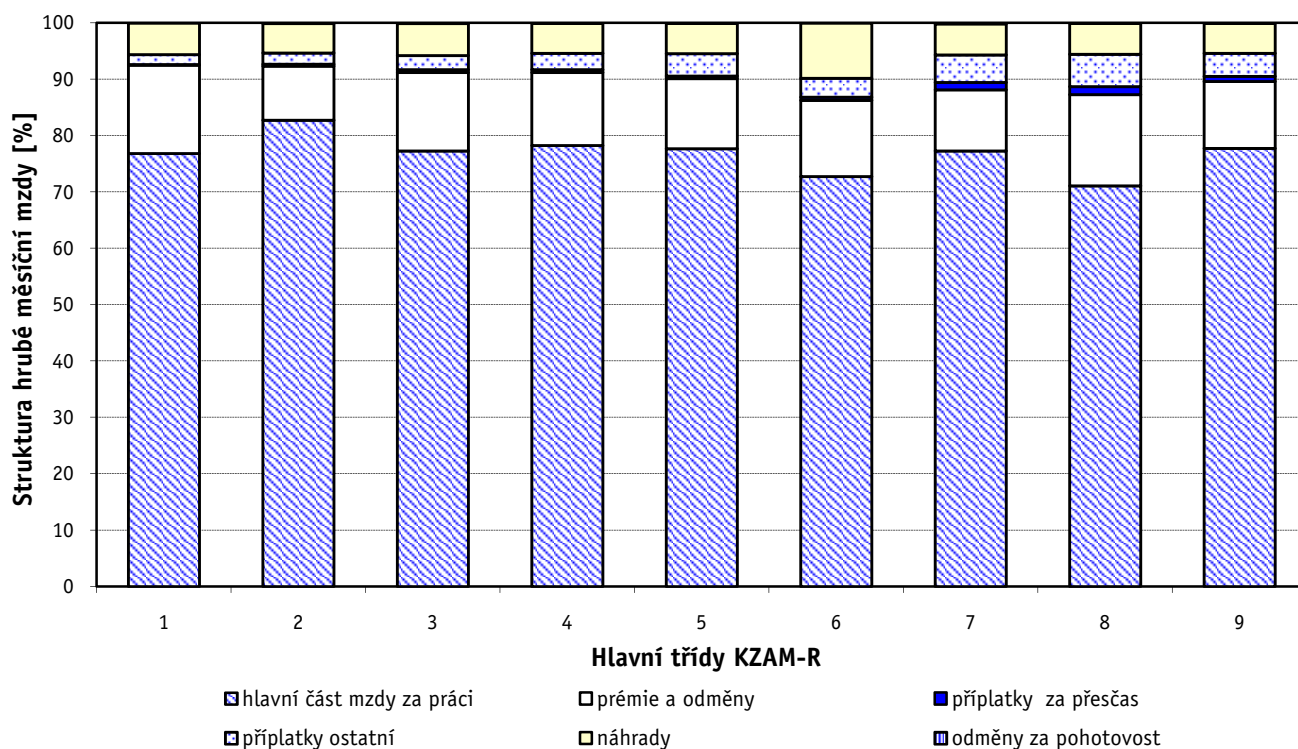
C E L K E M - podnikatelská sféra	100	18 144
--	------------	---------------



Hrubá měsíční mzda a její složky, diferenciacie, placená doba podle hlavních tříd zaměstnání KZAM-R

kraj: Středočeský

Diferenciace				Průměr	Vybrané složky hrubé měsíční mzdy					Placená doba
1. decil	1. kvartil	3. kvartil	9. decil		prémie a odměny	příplatky za přesčas	příplatky ostatní	náhrady	odměny za pohotovost	
Kč/měs	Kč/měs	Kč/měs	Kč/měs	Kč/měs	%	%	%	%	%	hod/měs
15 132	21 798	51 287	80 000	44 355	15,7	0,1	1,8	5,6	0,0	170,4
16 325	20 341	33 783	43 738	29 961	9,6	0,3	2,0	5,2	0,1	168,0
13 391	16 795	28 061	37 000	24 642	13,9	0,5	2,5	5,7	0,1	169,7
10 470	12 373	19 599	25 146	16 810	12,9	0,5	2,9	5,3	0,0	169,1
8 038	8 852	14 316	19 497	12 817	12,5	0,5	4,0	5,4	0,1	170,6
9 166	10 975	16 841	20 069	14 325	13,5	0,6	3,4	9,8	0,0	170,4
10 808	14 649	22 082	26 008	18 663	10,8	1,3	4,9	5,5	0,2	172,4
11 639	14 355	20 763	24 382	17 976	16,2	1,4	5,7	5,5	0,1	170,8
8 274	9 816	14 669	18 372	12 919	11,9	0,9	4,1	5,4	0,0	170,3
10 442	13 716	23 503	31 640	21 033	13,5	0,8	3,7	5,6	0,1	170,6



Revidované výsledky ke dni 10. 3. 2010

Hrubá měsíční mzda a její složky, diference, placená doba podle podskupin zaměstnání KZAM-R

kraj: Středočeský

Podskupiny zaměstnání KZAM-R	Počet zaměstnanců přepočtený podle placených měsíců	Medián
		Kč/měs
1210 Ředitelé a prezidenti velkých organizací, podniků	228	81 785
1221 Vedoucí pracovníci v zemědělství, lesnictví, rybářství a myslivosti	175	28 886
1222 Vedoucí pracovníci v průmyslu (ve výrobě)	1 696	44 196
1223 Vedoucí pracovníci ve stavebnictví a zeměměřičství	83	40 569
1224 Vedoucí pracovníci ve velkoobchodě a v maloobchodě	817	22 394
1225 Vedoucí pracovníci v restauracích a hotelích	21	19 500
1226 Vedoucí pracovníci v dopravě, skladování, telekomunik. a na poštovních úřadech	521	20 605
1227 Vedoucí pracovníci v organizacích zaměřených na poskytování obchodních služeb	226	47 961
1228 Vedoucí pracovníci v pečovatelských, úklidových a podobných službách	11	30 918
1229 Vedoucí pracovníci dílčích celků jinde neuvedení (kulturních, zdravotn., školských)	165	24 494
1231 Vedoucí pracovníci finančních a hospodářských (správních) útvarů	371	45 092
1232 Vedoucí pracovníci personálních útvarů a útvarů průmyslových vztahů	93	49 525
1233 Vedoucí pracovníci obytných útvarů (včetně průzkumu trhu)	364	42 015
1234 Vedoucí pracovníci reklamních útvarů a útvarů pro styk s veřejností	37	41 190
1235 Vedoucí pracovníci zásobovacích útvarů	158	34 757
1236 Vedoucí pracovníci výpočetních útvarů	76	47 972
1237 Vedoucí pracovníci výzkumných a vývojových útvarů	104	55 271
1239 Vedoucí pracovníci ostatních útvarů jinde neuvedení	327	33 303
1311 Vedoucí, ředitelé v zemědělství, lesnictví, rybářství a myslivosti	47	36 008
1312 Vedoucí, ředitelé v průmyslu (ve výrobě)	178	41 175
1313 Vedoucí, ředitelé ve stavebnictví a zeměměřičství	18	29 845
1314 Vedoucí, ředitelé ve velkoobchodu a maloobchodu	205	20 745
1315 Vedoucí, ředitelé v restauracích a hotelích	39	19 837
1316 Vedoucí, ředitelé v dopravě, skladování, telekomunikacích a na poštovních úřadech	159	26 494
1317 Vedoucí, ředitelé v podnicích poskytujících obchodní služby	16	31 511
1318 Vedoucí, ředitelé pečovatelských, úklidových a podobných služeb	16	24 069
1319 Vedoucí, ředitelé malých organizací ostatní (kultura, zdravotnictví, školství)	16	38 099
2113 Chemici	367	26 771
2114 Geologové, geofyzici, geodeti, hydrologové apod.	14	23 776
2119 Ostatní vědci a odborníci v příbuzných oborech jinde neuvedení	328	28 364
2122 Statistici	21	38 831
2131 Projektanti a analytici výpočetních systémů	209	33 147
2132 Programátoři	158	27 136
2139 Ostatní odborníci zabývající se výpočetní technikou jinde neuvedení	256	37 337
2142 Projektanti staveb a areálů, stavební inženýři	97	26 242
2143 Projektanti elektrotechnických zařízení, elektroinženýři	70	25 986
2144 Projektanti elektronických systémů a telekomunikačních sítí, inženýři - elektronici	134	34 959
2145 Projektanti a konstruktéři strojních zařízení, strojní inženýři	535	30 173
2146 Chemičtí inženýři, technologové	128	32 954
2147 Důlní a hutní inženýři, technologové, metalurgové	27	25 000
2149 Ostatní architekti, projektanti, konstruktéři a techničtí inženýři (tvůrčí pracovníci)	547	27 720
2211 Bakteriologové, biologové, ekologové, zoologové a odborníci v příbuzných oborech	52	24 024
2212 Farmakologové, anatomové, biochemici, fyziologové, patologové	21	22 241
2213 Agronomové, šlechtitelé a odborníci v příbuzných oborech	106	24 341

Hrubá měsíční mzda a její složky, diferenciace, placená doba podle podskupin zaměstnání KZAM-R

kraj: **Středočeský**

Diferenciace				Průměr	Vybrané složky hrubé měsíční mzdy					Placená doba
1. decil	1. kvartil	3. kvartil	9. decil		prémie a odměny	příplatky za přesčas	příplatky ostatní	náhrady	odměny za pohotovost	
Kč/měs	Kč/měs	Kč/měs	Kč/měs	Kč/měs	%	%	%	%	%	hod/měs
33 670	50 000	131 503	285 858	119 432	19,3	0,0	1,3	5,4	0,0	168,5
17 449	21 844	41 805	54 467	33 432	23,6	0,0	0,7	8,4	0,2	168,3
31 068	35 976	58 901	83 861	53 740	6,9	0,2	1,8	5,3	0,0	169,3
24 145	30 384	64 992	111 690	56 943	38,3	0,9	0,5	6,6	0,0	168,4
12 733	16 191	33 798	55 412	30 597	15,4	0,1	1,7	7,2	0,0	171,5
12 435	16 681	32 124	40 846	24 612	15,8	0,4	2,8	3,7	0,0	175,1
16 986	18 576	24 965	42 776	26 464	22,9	0,4	2,3	6,9	0,3	164,8
25 816	32 788	72 080	124 021	67 712	17,2	0,0	1,2	4,5	0,0	169,5
18 616	25 006	39 506	45 000	30 116	1,1	0,0	3,1	5,2	0,0	173,3
17 521	20 849	34 663	46 499	29 507	15,5	0,4	3,8	6,0	0,4	170,1
21 009	28 552	86 769	145 053	66 236	18,5	0,0	2,3	4,9	0,0	167,3
23 507	30 051	77 831	148 662	69 871	12,9	0,0	4,0	4,4	0,0	168,0
24 207	32 346	70 501	117 622	64 158	19,7	0,0	1,5	6,3	0,0	168,3
17 816	28 748	78 866	125 780	58 800	9,7	0,0	8,0	5,7	0,0	166,5
18 823	25 456	59 732	121 046	54 317	11,5	0,1	4,1	4,6	0,0	168,4
19 166	25 175	65 008	115 918	60 580	9,0	0,0	5,6	4,9	0,2	168,9
24 908	40 828	82 225	133 875	73 357	20,5	0,0	1,5	5,5	0,0	167,2
19 783	26 061	53 011	82 371	43 472	19,0	0,1	1,6	4,9	0,0	167,0
22 591	26 145	47 137	58 106	39 676	25,8	0,0	0,8	5,9	0,0	174,8
20 123	25 909	57 810	75 689	46 554	22,8	0,1	2,1	4,7	0,2	168,0
18 231	19 500	69 051	116 667	48 878	8,3	0,0	0,6	3,3	0,0	161,8
12 962	15 304	34 600	54 018	28 040	33,8	0,1	2,1	6,3	0,0	172,7
13 707	15 125	25 016	39 480	22 510	22,8	0,4	0,1	3,5	0,0	173,7
19 141	23 448	33 296	44 985	31 279	14,4	0,4	0,9	6,5	0,0	170,5
19 258	22 369	53 978	89 420	56 985	24,4	0,0	0,0	2,4	0,0	169,0
10 000	18 000	30 586	55 661	27 797	11,6	0,0	5,4	4,5	0,0	170,9
17 377	24 806	46 001	82 087	41 606	8,9	0,1	0,4	5,2	0,0	169,3
15 692	19 508	31 465	36 875	27 708	2,9	0,7	12,5	5,6	0,0	163,3
12 903	17 112	26 827	61 289	30 199	34,6	0,2	0,0	2,9	0,0	165,0
23 251	25 443	31 227	34 000	28 714	2,2	1,3	0,4	5,5	0,0	174,3
12 589	16 136	53 874	57 450	37 408	1,6	0,3	9,0	5,4	0,0	162,7
24 784	28 927	38 378	43 458	35 059	1,5	0,6	3,8	5,4	1,4	170,6
16 730	22 110	34 899	42 173	29 458	10,6	0,3	3,0	5,3	0,2	166,1
21 415	27 516	50 333	78 785	44 686	5,4	0,0	4,0	5,4	0,3	166,8
18 040	21 111	46 277	86 088	40 812	25,2	0,1	2,0	5,0	0,1	165,0
15 533	20 829	31 311	44 893	28 975	12,8	0,1	0,2	6,5	0,0	171,4
18 644	22 841	61 910	103 162	47 238	18,4	0,0	5,2	6,2	0,2	170,5
21 001	25 182	38 865	55 847	35 349	5,6	0,4	2,9	4,8	0,0	172,2
22 028	26 393	41 211	60 376	36 514	9,2	0,4	6,0	5,3	0,3	165,1
15 323	19 689	27 699	36 104	25 068	10,1	0,0	0,4	4,3	0,0	158,2
22 500	24 836	29 757	34 487	29 084	2,7	0,6	1,0	4,6	0,0	171,9
15 505	20 511	30 856	39 050	26 871	12,4	0,2	0,6	5,1	0,0	168,8
18 356	20 413	24 931	36 652	27 792	8,7	0,4	7,3	7,3	0,5	173,5
15 968	20 145	28 260	34 652	26 978	17,5	0,1	0,2	8,1	0,0	167,7

Revidované výsledky ke dni 10. 3. 2010

Hrubá měsíční mzda a její složky, diference, placená doba podle podskupin zaměstnání KZAM-R

kraj: Středočeský

Podskupiny zaměstnání KZAM-R	Počet zaměstnanců přepočtený podle placených měsíců	Medián
		Kč/měs
2221 Lékaři, ordináři (kromě zubních lékařů)	271	32 152
2411 Odborní pracovníci na úseku účetnictví, financí, daní, apod., hlavní účetní	342	32 419
2412 Odborní pracovníci na úseku zaměstnaneckých, personálních věcí	134	29 333
2413 Odborní pracovníci v bankovníctví a pojišťovnictví	673	31 700
2419 Ostatní odborní pracovníci v oblasti podnikání	1 032	33 369
2421 Právníci, právní poradci (mimo advokacie a soudnictví)	37	34 173
2426 Právní asistenti, praktikanti a koncipienti	11	21 757
2429 Ostatní odborníci v právní oblasti jinde neuvedení	10	19 967
2433 Odborní pracovníci v informacích (např. vti)	21	22 434
2441 Ekonomové - vědečtí pracovníci, specialisté, experti	319	23 121
2447 Tlumočníci a překladatelé	14	29 022
2458 Umělečtí designéři a návrháři	38	34 319
2470 Odborní administrativní pracovníci jinde neuvedení	170	23 935
3111 Technici ve fyzikálních a příbuzných oborech	108	19 153
3112 Stavební technici	484	24 700
3113 Elektrotechnici	457	24 202
3114 Elektronici a technici v radiokomunikacích a telekomunikacích	76	33 731
3115 Strojírenští technici	4 145	26 236
3116 Chemičtí technici	474	23 712
3117 Důlní a hutní technici	81	24 095
3118 Technici v kartografii, kresličtí a zeměměřiči	218	21 392
3119 Ostatní techničtí pracovníci jinde neuvedení	2 271	26 005
3121 Poradci ve výpočetní technice	113	25 760
3122 Operátoři a obsluha výpočetní techniky	272	20 745
3123 Operátoři průmyslových robotů, nc strojů	65	24 792
3129 Ostatní technici ve výpočetní technice jinde neuvedení	23	25 681
3151 Kolaudační technici a technici protipožární ochrany	57	22 970
3152 Bezpečnostní technici a technici pro kontrolu zdravotní nezávadnosti a jakosti	399	20 840
3160 Technici železničního provozu	852	24 727
3211 Technici a laboranti v oblasti biologie a v příbuzných oborech	227	16 240
3212 Technici v agronomii, v lesnictví a v zemědělství	695	18 820
3226 Rehabilitační a fyzioterapeutičtí pracovníci (vč. odborných masérů)	84	15 221
3231 Ošetřovatelé, všeobecné zdravotní sestry	536	16 879
3342 Pedagogové v oblasti dalšího vzdělávání	25	40 284
3412 Pojišťovací agenti	81	19 033
3415 Obchodní cestující, profesionální poradci v obchodě, obchodní zástupci	1 361	22 757
3416 Nákupčí	816	25 671
3417 Odhadci a zbožíznalci	47	24 688
3419 Ostatní pracovníci - obchodní zprostředkovatelé jinde neuvedení	18	32 888
3421 Obchodní agenti	1 129	26 102
3422 Odbytoví a přepravní agenti	1 057	23 236
3429 Ostatní obchodní agenti a makléři jinde neuvedení	14	21 642
3431 Odborné sekretářky, sekretáři	296	18 674
3433 Pracovníci v oblasti účetnictví, fakturace, rozpočetnictví, kalkulace	2 190	19 724

Hrubá měsíční mzda a její složky, diference, placená doba podle podskupin zaměstnání KZAM-R

kraj: **Středočeský**

Diference				Průměr	Vybrané složky hrubé měsíční mzdy					Placená doba
1. decil	1. kvartil	3. kvartil	9. decil		prémie a odměny	příplatky za přesčas	příplatky ostatní	náhrady	odměny za pohotovost	
Kč/měs	Kč/měs	Kč/měs	Kč/měs	Kč/měs	%	%	%	%	%	hod/měs
20 305	24 871	43 077	51 814	35 246	5,5	2,4	7,0	6,0	2,5	197,3
18 582	22 523	45 599	62 495	38 578	11,5	0,1	2,1	4,8	0,0	166,7
17 799	23 050	42 617	62 021	35 190	10,1	0,1	3,2	4,6	0,0	168,4
23 168	27 225	37 152	45 882	33 484	10,1	0,1	0,1	4,5	0,0	166,3
28 220	31 542	37 303	45 241	36 866	3,2	0,5	2,2	5,0	0,1	170,3
19 962	25 200	48 478	69 048	41 730	11,6	0,1	1,9	5,5	0,0	168,3
20 429	20 792	24 792	25 617	22 066	11,7	0,0	0,0	2,0	0,0	175,5
15 579	17 797	22 071	27 034	20 229	16,6	0,1	2,0	5,4	0,0	166,4
18 016	20 411	29 339	51 048	28 961	22,1	0,0	0,3	5,7	0,0	164,4
16 895	18 976	32 428	51 958	30 125	25,1	0,4	2,8	5,5	0,0	169,2
17 911	24 900	57 659	62 636	35 606	3,5	0,0	1,0	3,9	0,0	164,9
22 080	25 320	37 615	46 643	34 833	0,0	0,9	2,7	3,0	0,0	177,3
13 854	17 559	30 395	37 756	26 502	15,6	0,0	1,1	5,3	0,0	168,8
13 313	16 545	21 789	26 133	20 072	8,2	0,1	1,5	6,8	0,1	170,4
16 926	20 115	32 882	43 465	28 539	15,5	1,0	1,5	6,8	0,2	168,7
17 862	20 872	31 038	37 285	26 774	9,2	0,7	5,5	5,3	1,3	168,0
20 091	22 794	53 519	81 483	42 106	17,8	0,1	11,4	5,1	0,2	169,6
19 047	22 837	29 722	34 996	27 232	6,0	0,6	2,1	5,1	0,1	169,0
14 829	19 433	29 534	37 267	25 211	4,3	0,7	9,7	6,3	0,1	165,7
17 157	20 640	28 935	32 893	25 062	11,5	0,5	2,6	4,6	0,0	165,9
15 052	18 037	27 003	32 000	23 056	14,7	0,4	1,2	5,7	0,0	169,1
17 012	20 715	33 388	42 154	28 554	13,8	0,6	3,4	5,2	0,2	168,7
18 004	21 105	36 843	61 768	33 401	15,9	0,0	4,5	6,2	0,2	169,0
12 802	15 528	28 117	39 796	24 178	8,4	0,5	4,4	6,7	0,3	168,9
16 557	19 676	35 712	46 980	28 746	3,0	1,4	4,8	4,3	0,3	173,7
19 082	19 296	37 484	41 616	27 197	8,8	0,1	5,5	5,0	1,2	168,6
14 045	16 027	28 088	31 540	23 134	5,7	0,5	7,7	5,1	0,0	163,4
14 753	17 186	26 199	32 322	23 498	10,7	0,4	2,4	5,7	0,0	168,0
20 907	22 899	26 725	28 760	24 765	5,2	2,3	12,9	5,5	1,4	168,2
11 577	13 712	20 242	23 688	17 081	6,0	1,1	6,5	6,5	0,5	172,5
13 353	15 708	23 500	28 458	20 109	15,9	0,1	2,1	10,8	0,1	168,3
12 931	14 048	16 770	17 920	15 474	4,5	0,1	9,0	6,5	0,0	173,4
13 261	15 210	18 531	20 369	17 018	4,0	0,2	13,4	5,3	0,4	168,0
21 717	33 792	46 918	51 311	39 275	5,1	0,3	4,9	5,5	0,0	169,0
14 712	15 533	27 604	50 833	27 383	2,1	0,1	0,6	5,1	0,0	172,4
15 170	18 321	29 620	41 491	26 699	24,5	0,1	3,0	5,9	0,0	171,2
14 849	19 000	34 964	49 475	29 539	13,2	0,2	2,6	5,5	0,0	168,8
15 726	18 262	32 750	49 581	28 412	9,6	0,2	2,9	3,9	0,0	166,4
14 994	25 793	33 832	46 936	31 176	13,7	0,0	7,3	7,0	0,0	163,1
15 633	19 575	32 708	41 846	28 710	8,8	0,2	3,7	5,7	0,0	167,2
15 198	18 031	30 616	47 651	28 645	18,4	0,3	3,2	5,9	0,0	169,1
12 505	17 118	30 752	35 839	25 227	14,2	0,2	0,3	6,0	0,2	171,7
13 112	15 467	25 036	32 481	21 230	8,4	0,2	2,0	6,5	0,0	169,1
13 153	15 629	25 152	31 743	22 038	12,9	0,2	1,5	5,0	0,0	168,5

Revidované výsledky ke dni 10. 3. 2010

Hrubá měsíční mzda a její složky, diference, placená doba podle podskupin zaměstnání KZAM-R

kraj: **Středočeský**

Podskupiny zaměstnání KZAM-R	Počet zaměstnanců přepočtený podle placených měsíců	Medián
		Kč/měs
3434 Pracovníci v oblasti statistiky a matematiky	29	26 631
3435 Pracovníci v oblasti práce a mezd (kromě účetních)	87	21 592
3436 Referenti osobních oddělení	287	23 248
3439 Ostatní odborní administrativní pracovníci jinde neuvedení	790	20 547
3471 Aranžéři, průmysloví a komerční návrháři, bytoví architekti	34	15 037
4112 Kancelářští a manipulační pracovníci a obsluha zařízení na zpracování textu	58	15 959
4113 Pracovníci přípravy dat výpočetní techniky	86	13 679
4115 Sekretářky, sekretáři	983	19 174
4121 Nižší účetní	237	16 793
4122 Nižší statistici	12	15 027
4123 Nižší finanční, daňoví úředníci a úředníci v příbuzných oborech	47	25 200
4131 Úředníci ve skladech	2 195	17 460
4132 Úředníci ve výrobě (např. výrobní plánovači)	306	20 250
4133 Úředníci v dopravě a v přepravě (dispečeri, kontrolori apod.)	482	20 931
4141 Řadoví knihovníci, archiváři, evidenční pracovníci	28	13 245
4142 Poštovní doručovatelé, úředníci v třídárnách	1 595	12 405
4190 Ostatní nižší úředníci jinde neuvedení	212	20 050
4211 Pokladníci (v bankách, pojišťovnách, spořitelnách, na poště)	304	16 847
4212 Úředníci na přepážkách a směnárnicích	860	14 171
4213 Pokladníci v obchodě, společném stravování apod.	967	11 777
4214 Prodavači vstupenek, jízdenek apod.	191	17 493
4221 Úředníci cestovních kanceláří	12	18 016
4222 Recepční	103	13 892
4223 Telefonisté	149	21 886
4224 Informátoři	57	14 797
5112 Vlakvedoucí, vlakové čety, průvodčí (vč. palubních průvodčí)	200	22 079
5121 Pracovníci dohlížející nad obsluhujícím personálem, hospodyně	64	16 383
5122 Kuchaři	555	12 760
5123 Číšníci, servírky	57	11 383
5132 Pečovatelé a pomocní ošetřovatelé v zařízeních sociální péče, v nemocnicích	248	12 493
5161 Hasiči, požárníci	293	23 364
5169 Ostatní pracovníci ochrany a ostrahy jinde neuvedení	755	11 987
5211 Prodavači v obchodech	3 629	11 011
5212 Předváděči zboží	28	16 922
5220 Prodavači ve stáncích a na tržištích	12	11 852
6111 Pěstitelé polních plodin	106	11 401
6112 Ovocnáři, vinaři, chmelaři a ostatní pěstitelé plodin rostoucích na stromech	37	13 734
6113 Zahradníci a pěstitelé zahradních plodin a sazenic	56	17 507
6121 Chovatelé hospodářských zvířat (kromě drůbeže a včel)	589	13 586
6122 Chovatelé drůbeže	73	11 771
6124 Chovatelé hospodářských zvířat, drůbeže, včel apod.	31	12 594
6129 Ostatní chovatelé, ošetřovatelé zvířat jinde neuvedení (v rezervacích, stájích apod.)	10	13 843
6141 Dělníci pro pěstění a ošetřování lesa	197	9 526
6142 Dělníci pro těžbu dřeva (kromě obsluhy pojízdných zařízení)	145	15 496

Hrubá měsíční mzda a její složky, diference, placená doba podle podskupin zaměstnání KZAM-R

kraj: **Středočeský**

Diference				Průměr	Vybrané složky hrubé měsíční mzdy					Placená doba
1. decil	1. kvartil	3. kvartil	9. decil		prémie a odměny	příplatky za přesčas	příplatky ostatní	náhrady	odměny za pohotovost	
Kč/měs	Kč/měs	Kč/měs	Kč/měs	Kč/měs	%	%	%	%	%	hod/měs
14 761	20 259	57 454	69 560	35 202	3,9	0,0	7,5	6,1	0,0	164,8
11 215	15 005	29 600	44 995	24 896	13,3	0,0	1,7	4,9	0,0	167,3
15 767	18 755	26 838	31 432	24 724	7,5	0,1	1,6	4,4	0,0	168,5
14 122	16 646	26 833	33 502	23 238	13,0	0,3	2,8	4,9	0,0	170,1
10 185	11 849	21 603	25 965	17 721	11,1	0,0	1,0	6,4	0,0	172,1
10 064	13 131	18 218	19 610	15 860	5,4	0,1	2,3	3,0	0,0	167,1
8 810	11 352	16 349	21 520	14 431	3,5	0,2	3,2	6,6	0,0	160,4
13 836	15 700	24 521	31 860	21 364	12,1	0,1	1,6	3,9	0,0	167,3
9 893	12 736	20 949	27 000	18 242	9,7	0,1	3,0	6,0	0,1	169,9
10 527	12 320	17 532	20 785	15 410	5,0	0,0	0,0	2,4	0,0	169,5
18 087	21 140	33 855	37 304	27 473	24,2	0,1	0,5	4,6	0,0	174,3
12 096	14 545	20 582	24 154	18 130	11,8	1,1	5,4	6,5	0,1	173,6
12 965	15 085	25 861	31 052	21 454	8,5	0,5	4,5	5,8	0,0	170,5
15 500	17 958	24 579	30 179	22 127	13,0	0,7	5,5	6,0	0,2	171,5
9 944	12 538	15 081	17 451	13 740	6,8	0,8	3,1	5,2	0,0	163,2
10 378	11 419	13 971	17 250	13 141	14,3	1,1	2,3	7,7	0,0	162,6
11 970	15 045	27 616	32 461	21 476	3,4	0,6	4,1	4,6	0,5	170,4
12 886	14 359	22 587	25 950	18 324	10,5	0,2	0,5	5,6	0,0	166,4
12 097	13 168	15 528	18 629	15 271	14,3	0,7	1,0	7,5	0,0	162,7
9 435	10 436	13 039	15 481	12 239	14,4	0,1	2,3	6,9	0,0	167,2
15 217	16 146	19 533	20 559	17 687	4,7	1,3	11,5	6,4	0,6	171,5
11 975	12 347	22 716	23 043	16 823	7,4	0,8	2,5	4,1	0,0	171,5
10 350	11 502	15 980	19 770	14 540	10,7	0,7	5,4	5,9	0,0	173,6
11 422	18 241	26 668	32 217	22 519	37,8	0,0	0,2	0,4	0,0	165,8
11 837	12 725	16 073	17 743	14 534	11,5	0,4	3,4	7,1	0,0	171,3
19 471	20 585	23 756	25 511	22 255	7,0	3,5	15,5	7,5	0,0	173,1
10 535	13 111	19 785	22 854	16 423	6,9	0,5	4,5	5,7	0,6	173,9
9 246	10 711	15 169	18 977	13 584	15,0	0,2	2,3	4,8	0,0	169,9
8 459	9 632	14 327	16 517	12 213	15,6	0,6	3,7	7,7	0,0	174,9
10 483	11 269	14 792	21 903	14 439	2,3	0,8	11,1	4,4	0,5	172,6
15 915	18 117	27 350	32 743	23 796	1,8	1,5	18,3	5,4	1,4	170,3
8 745	9 825	17 639	24 408	14 160	5,5	1,5	9,7	4,8	0,0	173,6
8 008	9 089	13 790	17 602	12 835	16,8	0,2	1,8	6,0	0,0	172,6
13 229	15 040	27 300	47 669	23 229	31,7	0,0	0,0	0,1	0,0	164,4
10 109	10 507	12 665	12 734	11 625	18,9	0,5	0,1	4,0	0,0	171,1
8 329	9 830	13 432	15 318	11 765	6,2	0,1	1,1	12,8	0,0	170,3
10 035	11 049	16 107	17 650	13 693	37,4	0,3	2,4	7,7	0,2	164,7
10 162	12 709	20 069	23 975	17 852	5,3	0,9	2,3	8,3	0,1	168,3
10 726	12 013	16 065	18 009	14 120	16,9	0,6	5,1	7,5	0,0	168,2
9 581	10 941	13 364	18 073	12 824	14,5	1,9	7,0	5,4	0,0	179,5
10 422	11 073	16 934	21 056	14 591	26,2	0,0	1,5	13,5	0,0	170,5
12 422	13 335	14 694	16 323	14 538	23,6	1,0	0,6	7,5	0,0	175,9
3 520	8 147	11 744	14 805	9 812	8,1	0,2	0,7	24,0	0,0	168,3
11 365	12 957	19 257	25 794	16 793	12,1	0,1	1,8	18,2	0,0	167,0

Revidované výsledky ke dni 10. 3. 2010

Hrubá měsíční mzda a její složky, diference, placená doba podle podskupin zaměstnání KZAM-R

kraj: Středočeský

Podskupiny zaměstnání KZAM-R	Počet zaměstnanců přepočtený podle placených měsíců	Medián
		Kč/měs
7122 Zedníci, kameníci, omítkáři	372	15 777
7123 Betonáři, dělníci specializovaní na pokládání betonových povrchů	212	17 271
7124 Tesaři a truhláři	95	15 826
7125 Stavební montážníci	38	16 518
7129 Ostatní stavební dělníci hlavní stavební výroby a pracovníci v ostatních oborech	195	14 828
7131 Stavební pokrývači	14	13 928
7136 Instalatéři, potrubáři, stavební zámečníci, klempíři	386	19 034
7137 Stavební a provozní elektrikáři	153	17 959
7141 Malíři a tapetáři	16	13 929
7142 Lakýrníci a pracovníci v příbuzných oborech	1 054	20 918
7211 Formíři a jádraři	122	14 602
7212 Svářeči, řezači plamenem a páječi	2 650	19 531
7213 Výrobci a opraváři výrobků a dílů z plechů	1 130	20 913
7214 Montéři kovových konstrukcí	255	22 140
7221 Kováři, obsluha kováčích lisů, obsluha bucharů	634	20 497
7222 Nástrojaři, kovomodeláři, kovodělníci, zámečníci	5 523	19 471
7223 Seřizovači a obsluha obráběcích strojů (kromě automatických a poloautomatických)	1 370	21 681
7224 Brusíči, leštiči a ostříči nástrojů	132	18 121
7231 Mechanici a opraváři motorových vozidel	1 828	20 988
7235 Mechanici a opraváři obráběcích, zemědělských strojů a průmyslového zařízení	2 457	22 744
7239 Ostatní mechanici a opraváři strojů a zařízení bez elektro jinde neuvedení	834	19 948
7241 Elektromechanici, opraváři a seřizovači různých typů elektrických zařízení	1 737	21 139
7242 Mechanici, opraváři a seřizovači elektrických částí aut, letadel, lodí	213	19 215
7243 Mechanici, seřizovači, opraváři elektronických zařízení	1 704	18 502
7244 Telefonní a telegrafní mechanici, montéři a opraváři	57	15 367
7246 Montéři a opraváři silnoproudých elektrických vedení	161	18 262
7311 Výrobci, mechanici a opraváři přesných přístrojů a zařízení	93	20 854
7321 Výrobci hrnčířského, porcelánového zboží, žáruvzdorných výrobků, brus.kotoučů	62	17 483
7322 Dělníci při výrobě skla, sklářů vč. brusíčů a leštičů	216	15 678
7323 Rytci a leptaři skleněných předmětů	48	11 334
7324 Malíři skla a keramiky a pracovníci v příbuzných oborech (vč. výrobců zrcadel)	155	12 898
7341 Tiskaři, sazeči (kromě obsluhy tiskárenských strojů)	29	18 770
7344 Fotografové a pracovníci v příbuzných oborech	32	19 519
7411 Zpracovatelé masa, ryb vč. uzenářů a konzervovačů masa a ryb	500	14 953
7412 Zpracovatelé pekárenských a cukrářských výrobků	388	12 117
7419 Ostatní zpracovatelé - výrobci potravinářských výrobků jinde neuvedení	183	14 611
7421 Impregnátoři a úpraváři dřeva	35	13 139
7422 Umělečtí truhláři, řezbáři, výrobci a opraváři výrobků ze dřeva vč. opravářů	138	18 975
7423 Seřizovači a seřizovači-obsluhovači dřevoobráběcích strojů	18	16 976
7433 Dámští a pánští krejčí a kloboučníci včetně opravářů oděvů	81	12 505
7439 Ostatní dělníci při výrobě textilu, oděvů a výrobků z kůže, kožešin	24	13 633
8112 Obsluha zařízení pro úpravu rudných a nerudných surovin	74	14 901
8121 Obsluha zařízení při hutní výrobě kovů obsluha pecí a konvertorů	279	20 887
8122 Obsluha zařízení ve slévárenství (taviči, slévači)	422	18 839

Hrubá měsíční mzda a její složky, diference, placená doba podle podskupin zaměstnání KZAM-R

kraj: **Středočeský**

Diference				Průměr	Vybrané složky hrubé měsíční mzdy					Placená doba
1. decil	1. kvartil	3. kvartil	9. decil		prémie a odměny	příplatky za přesčas	příplatky ostatní	náhrady	odměny za pohotovost	
Kč/měs	Kč/měs	Kč/měs	Kč/měs	Kč/měs	%	%	%	%	%	hod/měs
11 943	13 831	18 559	21 624	16 422	8,9	1,2	1,4	7,8	0,1	171,4
13 053	15 178	20 163	24 952	18 198	5,2	0,8	1,9	8,0	0,0	159,8
11 812	13 232	19 554	21 895	16 464	7,2	1,1	1,6	7,3	0,1	169,7
13 319	14 978	22 153	25 222	18 814	7,7	0,8	4,9	4,8	0,0	169,6
11 094	12 892	20 133	27 713	17 043	13,7	1,1	2,5	6,6	0,5	171,6
12 023	13 691	15 487	16 338	14 516	9,9	0,1	2,3	7,0	0,0	164,7
13 746	16 137	21 908	25 092	19 328	14,3	1,2	2,5	6,2	1,1	174,0
13 950	15 837	21 903	27 449	19 390	9,8	2,0	10,1	4,0	0,5	175,8
12 747	13 436	15 765	17 606	14 805	10,3	0,5	3,7	4,9	0,2	164,9
11 799	17 522	23 249	25 823	20 130	10,2	0,8	6,5	4,6	0,0	170,1
9 337	10 965	18 493	23 678	15 459	11,4	1,3	5,5	4,4	0,0	176,7
16 150	18 541	21 418	26 644	20 418	9,9	0,9	6,5	4,6	0,0	169,6
10 300	19 038	22 380	23 587	19 632	6,5	0,3	5,8	4,8	0,0	165,4
15 510	19 342	25 523	28 748	22 182	12,1	1,8	6,0	6,1	0,0	174,4
14 008	18 402	23 062	27 078	20 751	15,8	1,0	8,6	5,2	0,0	167,5
14 296	16 745	22 910	26 347	20 016	11,2	1,4	5,4	4,8	0,2	171,1
15 216	18 293	24 915	28 505	21 788	8,5	1,9	4,9	4,3	0,1	174,6
11 530	15 322	21 198	24 735	18 340	8,6	2,5	9,1	4,7	0,2	176,1
14 556	18 669	22 720	24 414	20 393	8,4	1,1	5,1	4,8	0,1	168,4
14 750	19 766	25 646	28 952	22 585	9,9	1,3	6,3	5,2	0,1	170,8
13 976	17 328	21 645	23 779	19 505	8,0	0,9	6,0	4,4	0,0	168,7
15 749	18 149	24 785	28 188	21 686	10,0	1,6	8,0	5,4	0,7	172,1
14 974	16 570	22 838	26 484	20 209	10,5	1,4	5,1	6,6	0,1	172,4
15 492	16 950	24 074	29 292	20 687	2,4	0,5	14,1	5,9	0,1	169,6
12 955	13 875	17 103	20 440	16 057	7,1	0,6	4,2	5,3	1,8	166,1
14 396	16 144	20 118	25 956	19 069	6,8	0,5	9,1	4,4	1,0	164,6
13 850	16 589	24 100	30 803	21 970	4,2	0,5	5,2	5,4	1,2	169,9
12 028	13 555	18 989	20 692	16 564	24,5	1,3	4,5	8,6	0,0	176,9
10 548	12 928	20 447	25 541	16 934	16,1	1,0	6,2	5,3	0,0	168,3
9 017	9 667	12 805	15 426	11 878	14,0	0,7	6,4	5,5	0,0	165,6
9 394	10 459	15 396	18 769	13 426	14,5	1,2	4,5	7,0	0,0	167,1
14 388	16 701	21 650	24 203	19 648	12,2	0,6	4,2	5,1	0,0	166,4
15 289	17 337	21 954	27 496	20 363	2,4	1,6	3,8	4,4	0,0	173,8
10 415	12 690	17 474	19 614	15 112	23,4	1,6	2,1	7,7	0,0	178,4
8 987	10 621	14 017	16 989	12 758	17,2	1,5	6,3	3,9	0,0	173,6
9 898	10 900	18 969	22 570	15 541	14,8	0,4	5,9	8,9	0,0	168,4
8 163	9 742	17 618	21 313	14 072	3,5	1,9	0,6	6,3	0,6	176,5
10 514	12 929	23 660	26 009	18 452	8,7	1,2	1,9	5,7	0,0	172,0
15 245	15 899	18 751	21 452	17 567	2,2	1,3	2,2	3,8	0,0	179,7
11 467	12 057	12 958	13 706	12 568	0,6	0,0	0,2	8,8	0,0	179,3
11 571	13 025	15 130	20 484	15 217	0,0	0,0	0,0	4,9	0,0	178,7
10 442	11 819	18 580	22 963	16 247	22,1	1,7	5,7	8,8	0,0	169,6
16 319	18 848	22 720	25 409	20 885	18,8	0,6	9,5	5,1	0,0	159,1
12 049	14 456	22 644	25 770	18 760	10,9	1,2	8,4	5,2	0,0	174,6

Revidované výsledky ke dni 10. 3. 2010

Hrubá měsíční mzda a její složky, diference, placená doba podle podskupin zaměstnání KZAM-R

kraj: **Středočeský**

Podskupiny zaměstnání KZAM-R	Počet zaměstnanců přepočtený podle placených měsíců	Medián
		Kč/měs
8123 Obsluha zařízení na tepelné zpracování kovů	216	18 775
8125 Obsluha zařízení na tváření kovů ve válcovnách	313	18 207
8131 Obsluha pecí na výrobu skla a keramiky	620	16 937
8139 Obsluha ostatních zařízení na výrobu skla a keramiky	742	16 793
8141 Obsluha pily a jiného zařízení na zpracování dřeva	147	15 029
8143 Obsluha zařízení na výrobu papíru, kartonu a lepenky	150	16 702
8149 Obsluha ostatních zařízení na zpracování dřeva a v papírnách jinde neuvedená	277	14 365
8151 Obsluha drtičů, mlýnů a míchadel při chemické výrobě	32	15 970
8154 Obsluha chemických destilačních kolon a reaktorů	236	17 954
8159 Obsluha ostatních zařízení při chemické výrobě jinde neuvedená	497	16 887
8161 Obsluha zařízení při výrobě a rozvodu elektřiny	314	24 070
8162 Obsluha parních turbín, ohřivačů a motorů	210	17 913
8163 Obsluha zařízení při úpravě, čištění a rozvodu vody	478	16 616
8171 Obsluha automatických nebo poloautomatických montážních linek	900	17 300
8172 Obsluha průmyslových robotů	64	22 450
8180 Obsluha strojů a zařízení pro práce na železničním svršku	66	18 711
8211 Obsluha automatických nebo poloautomatických obráběcích strojů (kromě 722)	728	19 042
8212 Obsluha strojů na výrobu maltovin, vápna, cementu, prefabrikátů	209	18 161
8221 Obsluha strojů při farmaceutické výrobě	70	16 618
8222 Obsluha strojů na výrobu střeliva a výbušnin	422	12 316
8223 Obsluha strojů při konečné úpravě a nanášení ochranných povlaků	1 246	19 147
8231 Obsluha strojů na výrobu pryžových výrobků (např. obuvi, pneumatik)	46	14 518
8232 Obsluha strojů na výrobu plastových výrobků (vč. laminování)	638	15 925
8240 Obsluha automatických nebo poloautomatických dřevoobráběcích strojů	147	16 554
8251 Obsluha tiskárenských strojů	179	20 420
8254 Obsluha kopírovacích strojů	36	11 670
8264 Obsluha strojů na bělení, barvení, čištění, praní, žehlení textilu	61	11 325
8271 Obsluha strojů na zpracování a konzervování masa a ryb	223	13 424
8273 Obsluha strojů na mletí zrn a koření	124	14 154
8274 Obsluha strojů na zpracování mouky, výrobu pečiva, čokolády a cukrovinek	213	18 106
8278 Obsluha strojů na výrobu nápojů	64	16 999
8281 Montážní dělníci montující mechanická zařízení (stroje, vozidla)	5 470	19 149
8282 Montážní dělníci montující elektrická zařízení	409	15 368
8283 Montážní dělníci montující elektronická zařízení	421	13 444
8284 Montážní dělníci montující výrobky z kovů, pryže a plastů	1 182	15 255
8290 Obsluha jiných stacionárních zařízení a ostatní montážní dělníci	666	18 299
8311 Strojvedoucí	468	25 818
8313 Dělníci zabezpečující sestavování vlaků (brzdaři, výhybkáři)	898	19 514
8314 Dělníci zabezpečující jízdu vlaků v mezistaničních úsecích	222	18 300
8321 Řidiči osobních a malých dodávkových automobilů, taxikáři	361	21 111
8323 Řidiči autobusů, trolejbusů a tramvají	350	19 532
8324 Řidiči nákladních automobilů a tahačů	1 976	18 604
8326 Řidiči speciálních vozidel	140	17 358
8331 Obsluha zemědělských a lesních strojů	530	13 926

Hrubá měsíční mzda a její složky, diference, placená doba podle podskupin zaměstnání KZAM-R

kraj: **Středočeský**

Diference				Průměr	Vybrané složky hrubé měsíční mzdy					Placená doba
1. decil	1. kvartil	3. kvartil	9. decil		prémie a odměny	příplatky za přesčas	příplatky ostatní	náhrady	odměny za pohotovost	
Kč/měs	Kč/měs	Kč/měs	Kč/měs	Kč/měs	%	%	%	%	%	hod/měs
14 833	16 592	21 205	23 611	19 110	13,6	1,4	10,6	4,1	0,0	171,0
15 441	16 344	20 673	22 601	18 723	12,0	1,5	11,0	4,7	0,0	168,1
13 154	14 724	18 872	21 720	17 305	19,0	2,3	10,4	6,6	0,0	171,9
13 092	14 677	18 743	22 081	17 391	17,1	2,9	2,7	3,0	0,0	174,6
11 440	12 534	18 629	24 653	16 496	9,2	2,2	0,2	8,1	0,0	175,4
12 577	13 310	18 600	20 954	16 631	18,4	3,4	11,4	8,2	0,0	165,2
9 553	12 784	16 756	19 398	14 706	14,1	2,6	3,7	5,4	0,0	183,9
12 821	14 355	18 025	18 763	16 201	21,3	0,6	3,1	6,5	0,0	171,7
14 878	16 312	19 435	22 075	18 157	4,2	1,6	10,4	6,8	0,0	159,6
12 629	14 295	21 549	25 804	18 181	5,4	0,8	10,1	6,0	0,1	162,8
16 453	18 341	27 093	29 723	23 245	3,0	1,2	16,2	5,7	0,1	166,3
10 417	13 187	22 588	24 900	18 207	9,2	2,1	12,5	3,8	0,1	178,5
12 182	14 586	18 569	22 676	17 070	14,2	1,2	6,4	5,1	1,1	169,0
13 777	15 243	20 266	23 460	18 074	8,7	2,1	9,5	5,5	0,0	170,1
15 337	19 757	26 004	28 106	22 429	4,1	3,8	1,9	4,8	0,0	178,1
14 133	16 752	20 529	21 982	18 525	8,1	2,4	6,2	7,0	2,5	166,9
13 884	15 998	24 481	27 339	20 153	11,3	2,2	8,9	4,3	0,0	170,8
14 199	16 002	20 916	23 007	18 595	12,6	3,6	8,8	6,9	0,0	176,7
11 585	12 594	19 274	23 248	16 688	2,3	2,9	9,0	7,0	0,0	178,4
9 809	11 003	13 950	18 165	13 259	38,3	1,0	16,0	3,9	0,0	169,0
10 537	16 858	20 087	21 432	18 016	7,3	0,4	7,3	5,1	0,0	165,6
11 426	13 113	18 988	22 267	16 131	1,6	1,5	6,1	5,1	0,0	169,6
12 237	13 907	19 897	23 729	17 166	11,4	2,7	6,3	6,0	0,0	168,3
8 441	11 787	19 752	22 406	16 106	8,9	2,0	2,6	4,3	0,0	174,5
12 451	15 353	26 248	33 109	21 958	8,0	1,9	9,0	5,6	0,0	174,4
9 628	9 818	13 299	16 850	12 264	12,6	0,4	1,3	6,3	0,2	165,3
8 579	9 579	12 877	16 157	11 776	17,5	0,1	2,4	7,5	0,0	164,2
11 386	12 069	15 413	17 946	14 110	1,8	2,7	2,8	5,9	0,0	174,8
11 425	12 677	15 936	18 661	15 172	24,0	2,3	3,6	8,1	0,0	180,1
10 177	13 990	22 805	27 203	18 693	19,1	1,8	9,6	4,3	0,0	175,2
11 452	13 468	20 186	22 740	16 991	12,9	2,0	6,7	5,4	0,0	175,0
15 007	17 359	20 478	22 678	18 970	10,8	0,5	6,4	5,0	0,0	166,7
11 830	13 518	17 723	22 824	16 542	7,8	1,0	8,0	7,3	0,0	172,0
11 141	12 321	14 469	16 390	13 642	11,3	1,5	6,9	3,9	0,0	167,1
12 367	13 752	17 645	21 434	16 288	14,7	2,3	11,1	6,1	0,0	167,8
10 962	15 706	21 214	24 483	18 354	3,2	0,4	7,7	6,0	0,0	167,4
22 133	24 081	28 278	30 804	26 027	4,8	3,6	14,7	8,6	0,0	169,6
16 743	17 982	20 935	22 747	19 561	4,1	2,6	16,2	7,0	0,8	168,0
15 538	16 637	19 943	21 293	18 364	4,5	2,8	16,7	7,5	1,3	173,0
13 016	15 849	28 373	34 907	22 753	8,9	1,9	8,3	4,8	0,2	169,4
16 565	17 729	21 230	22 695	19 422	29,1	1,6	5,1	5,0	0,0	181,6
13 038	15 560	21 419	26 095	18 997	29,4	0,8	3,1	6,3	0,2	174,0
11 156	14 718	19 954	24 965	17 869	19,8	1,4	6,9	8,1	0,8	173,9
10 554	11 861	16 826	29 357	16 855	17,9	0,6	0,8	11,1	0,1	173,2

Revidované výsledky ke dni 10. 3. 2010

Hrubá měsíční mzda a její složky, diference, placená doba podle podskupin zaměstnání KZAM-R

kraj: **Středočeský**

Podskupiny zaměstnání KZAM-R	Počet zaměstnanců přepočtený podle placených měsíců	Medián
		Kč/měs
8332 Obsluha zemních a příbuzných strojů	270	19 731
8333 Obsluha jeřábů, zdvihacích a podobných manipulačních zařízení	462	16 442
8334 Obsluha vysokozdvížných a ostatních motorových vozíků	2 837	18 420
9132 Pomocníci a uklízeči v kancelářích, hotelích, nemocnicích a jiných zařízeních	1 323	10 186
9141 Domovníci, správci domu	36	12 044
9152 Vrátní, hlídači, uváděči a šatnářky	455	9 874
9154 Pracovníci odečítající stav elektroměrů, plynůměrů a vodoměrů	32	12 000
9161 Sběrači odpadků, popeláři	47	15 563
9162 Metaři, čističi záchodků, žump, kanálů a podobných zařízení	30	12 585
9169 Ostatní pracovníci v příbuzných oborech jinde neuvedení	24	16 845
9211 Pomocní a nekvalifikovaní dělníci v zemědělství	105	12 057
9311 Pomocní a nekvalifikovaní dělníci v dolech a lomech a v příbuzných oborech	14	12 600
9312 Pomocní a nekvalifikovaní dělníci na stavbách a údržbě silnic, přehrad	42	13 775
9313 Pomocní a nekvalifikovaní dělníci na stavbách budov	60	18 620
9321 Pomocní a nekvalifikovaní montážní a manipulační dělníci	2 424	12 510
9322 Ruční baliči a pytlovači	696	12 409
9323 Dělníci nádvorní skupiny (pomocní montéři)	73	11 109
9333 Vazači a nosiči břemen, přístavní dělníci (dokaři)	153	14 117
9339 Pomocní a nekvalifikovaní pracovníci v dopravě, ve skladech, v telekomunikacích	1 378	13 411

**Hrubá měsíční mzda a její složky, diference, placená doba
podle podskupin zaměstnání KZAM-R**

kraj: **Středočeský**

Diference				Průměr	Vybrané složky hrubé měsíční mzdy					Placená doba
1. decil	1. kvartil	3. kvartil	9. decil		prémie a odměny	příplatky za přesčas	příplatky ostatní	náhrady	odměny za pohotovost	
Kč/měs	Kč/měs	Kč/měs	Kč/měs	Kč/měs	%	%	%	%	%	hod/měs
14 001	16 778	21 744	24 123	19 479	16,6	1,1	5,9	7,3	0,2	162,0
11 285	13 838	22 775	27 400	18 465	7,2	1,4	4,0	7,0	0,0	175,5
14 324	16 509	19 777	22 116	18 342	9,7	1,1	5,5	5,1	0,0	170,2
8 091	8 773	13 910	16 167	11 727	6,0	0,3	2,6	3,4	0,0	168,9
8 567	9 450	15 196	19 272	13 075	5,3	0,6	3,4	2,5	0,0	170,1
8 166	8 934	11 752	14 550	10 746	8,6	0,5	6,8	5,1	0,1	170,0
10 144	11 351	12 709	13 284	11 908	21,4	0,1	0,1	4,9	0,0	162,8
12 144	13 847	17 383	18 721	15 617	11,8	1,3	8,0	9,9	0,1	183,0
8 999	11 112	14 506	17 042	12 991	17,8	0,5	6,0	7,8	0,3	165,8
14 064	14 820	22 399	23 975	18 157	12,7	3,4	13,6	3,5	0,0	191,1
8 764	10 433	14 415	18 253	12 983	30,0	1,2	1,4	7,2	0,1	173,1
11 515	11 777	13 617	14 489	12 641	15,0	2,9	4,1	4,7	0,0	168,3
11 430	12 446	15 954	17 169	14 228	16,8	1,1	1,6	6,9	1,0	168,8
12 532	15 251	21 116	25 862	18 609	2,9	1,1	0,4	6,6	0,0	166,0
9 197	11 792	14 955	19 609	13 749	12,1	0,9	7,7	4,2	0,0	170,1
9 144	10 990	14 321	16 792	12 907	12,3	1,5	10,4	6,4	0,0	168,6
8 490	9 994	14 160	16 408	12 198	8,5	1,0	2,8	5,5	0,2	189,7
9 920	12 418	16 360	17 991	14 232	7,4	0,6	4,6	7,3	0,1	171,1
9 233	11 020	17 250	22 966	14 878	14,1	1,1	3,6	6,2	0,1	170,7

Revidované výsledky ke dni 10. 3. 2010

**Průměrná měsíční odpracovaná a neodpracovaná doba zaměstnanců
podle podskupin zaměstnání KZAM-R**

kraj: Středočeský

Podskupiny zaměstnání KZAM-R	Počet zaměstnanců přečtený podle eviden. měsíců	Odpracovaná doba		Neodpracovaná doba		
		celkem	z toho přesčas	celkem	z toho	
					nemoc	dovolená
		hod/měs	hod/měs	hod/měs	hod/měs	hod/měs
1210 Ředitelé a prezidenti velkých organizací, podniků	229	159,4	0,3	11,2	0,4	9,9
1221 Ved. pracovníci v zemědělství, lesnictví, rybář. a mysliv.	178	157,1	0,3	14,8	3,2	11,4
1222 Vedoucí pracovníci v průmyslu (ve výrobě)	1 717	158,4	4,3	11,1	2,0	7,4
1223 Vedoucí pracovníci ve stavebnictví a zeměměřičtví	85	153,5	0,2	16,7	4,9	11,3
1224 Vedoucí pracovníci ve velkoobchodě a v maloobchodě	840	156,6	1,0	16,6	4,4	11,2
1225 Vedoucí pracovníci v restauracích a hotelích	23	154,6	3,0	20,6	13,5	7,1
1226 Ved. pracovníci v dopr., skladování, telekom. a na pošt. úř.	539	149,7	2,7	15,0	5,1	9,4
1227 Ved. prac. v organ.zaměřených na poskytování obch.služ.	231	156,9	0,4	12,9	3,4	9,0
1228 Ved.prac. v pečovatel., úklidových a podobných službách	12	164,5	0,0	8,8	0,0	7,9
1229 Ved. pracovních dílčích celků jinde neuved. (kult.,zdrav.)	169	156,4	3,2	14,2	4,5	8,6
1231 Vedoucí pracovníci finančních a hospodářských útvarů	375	157,1	0,1	11,2	2,0	8,2
1232 Ved. prac. personálních útvarů a útvarů průmysl. vztahů	95	156,6	0,1	12,9	4,1	8,3
1233 Vedoucí pracovníci obytných útvarů (vč. průzkumu trhu)	369	157,1	0,2	12,8	2,2	9,6
1234 Ved. prac. reklamních útvarů a útvarů pro styk s veřejností	38	151,6	0,6	15,4	2,5	9,6
1235 Vedoucí pracovníci zásobovacích útvarů	161	158,9	1,3	11,0	2,3	8,1
1236 Vedoucí pracovníci výpočetních útvarů	77	158,7	0,9	11,5	2,2	8,9
1237 Vedoucí pracovníci výzkumných a vývojových útvarů	105	158,3	0,0	11,0	1,3	9,4
1239 Vedoucí pracovníci ostatních útvarů jinde neuvedení	330	158,8	0,9	10,1	1,4	7,8
1311 Vedoucí, ředitelé v zemědělství, lesnictví, rybářství	48	164,6	0,0	11,6	2,9	8,1
1312 Vedoucí, ředitelé v průmyslu (ve výrobě)	181	159,3	1,8	9,3	2,0	7,0
1313 Vedoucí, ředitelé ve stavebnictví a zeměměřičtví	18	162,5	0,0	10,2	3,7	6,5
1314 Vedoucí, ředitelé ve velkoobchodu a maloobchodu	212	157,7	0,8	15,7	5,3	10,0
1315 Vedoucí, ředitelé v restauracích a hotelích	40	167,1	1,3	6,6	1,3	5,2
1316 Vedoucí v dopravě, sklad., telekomun. a na pošt. úřadech	163	156,7	2,2	14,0	4,3	9,2
1317 Ved., ředitelé v podnicích poskytujících obchodní služby	16	162,6	0,0	9,7	0,6	8,3
1318 Vedoucí, ředitelé pečovatelských, úklidových a pod. služ.	17	164,8	0,0	7,6	1,1	6,2
1319 Vedoucí, ředitelé malých organizací ostatní (kult.,zdrav.)	16	162,5	0,5	10,6	0,0	10,6
2113 Chemici	379	150,1	3,1	14,5	4,8	8,6
2114 Geologové, geofyzici, geodeti, hydrologové apod.	15	152,1	1,1	14,5	6,8	5,0
2119 Ostatní vědci a odborníci v příbuz. oborech jinde neuved.	331	162,3	8,9	12,1	1,5	7,7
2122 Statisticy	22	149,6	0,5	13,8	6,0	6,9
2131 Projektanti a analytici výpočetních systémů	212	159,1	6,4	11,8	2,3	7,8
2132 Programátoři	161	156,4	1,3	13,2	2,9	9,7
2139 Ostatní odborníci zabývající se výp. tech. jinde neuvedení	260	155,8	0,4	13,2	2,6	9,5
2142 Projektanti staveb a areálů, stavební inženýři	98	157,6	0,1	10,1	1,8	7,5
2143 Projektanti elektrotechnických zařízení, elektroinženýři	71	159,9	0,5	12,2	3,1	8,6
2144 Projektanti elektronických syst. a telekomunikačních sítí	136	156,6	0,2	13,9	2,9	9,7
2145 Projektanti a konstruktéři strojních zařiz., strojní inženýři	544	160,9	4,8	11,5	2,6	6,6
2146 Chemičtí inženýři, technologové	130	154,7	0,6	10,6	2,4	7,3
2147 Důlní a hutní inženýři, technologové, metalurgové	27	150,3	0,2	7,9	1,2	5,4
2149 Ostatní architekti, projektanti, konstrukt.a techn.inženýři	555	160,1	5,8	11,8	2,3	5,6
2211 Bakteriologové, biologové, ekologové, zoologové	53	158,2	1,9	12,6	3,9	7,6
2212 Farmakologové, anatomové, biochemici,fyziolog., patolog.	21	155,7	2,7	17,7	2,2	11,5
2213 Agronomové, šlechtitelé a odborníci v příbuzných oborech	108	158,4	0,7	15,0	3,1	11,3

Revidované výsledky ke dni 10. 3. 2010

**Průměrná měsíční odpracovaná a neodpracovaná doba zaměstnanců
podle podskupin zaměstnání KZAM-R**

kraj: Středočeský

Podskupiny zaměstnání KZAM-R	Počet zaměstnanců přečtený podle eviden. měsíců	Odpracovaná doba		Neodpracovaná doba		
		celkem	z toho přesčas	celkem	z toho	
					nemoc	dovolená
		hod/měs	hod/měs	hod/měs	hod/měs	hod/měs
2221 Lékaři, ordináři (kromě zubních lékařů)	277	182,1	24,5	14,8	2,3	11,2
2411 Odborní pracov. na úseku účetnictví, financí, daní, apod.	351	155,2	0,7	12,3	3,4	7,5
2412 Odbor. pracovníci na úseku zaměstnaneckých, pers. věcí	135	159,2	0,8	10,2	2,0	7,1
2413 Odborní pracovníci v bankovníctví a pojišťovnictví	699	150,9	1,1	15,3	6,0	8,7
2419 Ostatní odborní pracovníci v oblasti podnikání	1 048	158,6	5,3	12,1	2,4	6,9
2421 Právníci, právní poradci (mimo advokacie a soudnictví)	38	155,9	0,5	13,5	4,0	8,7
2426 Právní asistenti, praktikanti, a koncipienti	11	172,7	10,1	3,9	0,0	3,7
2429 Ostatní odborníci v právní oblasti jinde neuvedení	11	154,8	1,8	11,5	3,0	7,2
2433 Odborní pracovníci v informacích (např. vti)	22	149,6	0,4	16,4	5,2	6,3
2441 Ekonomové - vědeckí pracovníci, specialisté, experti	329	155,2	3,3	14,7	4,3	9,6
2447 Tlumočníci a překladatelé	14	154,6	1,4	11,5	4,6	5,8
2458 Umělečtí designéři a návrháři	39	170,0	9,2	7,1	2,1	4,0
2470 Odborní administrativní pracovníci jinde neuvedení	174	155,8	0,2	13,9	4,6	8,3
3111 Technici ve fyzikálních a příbuzných oborech	112	154,1	1,0	16,5	5,7	9,1
3112 Stavební technici	497	156,2	2,5	14,4	4,2	9,2
3113 Elektrotechnici	468	155,9	3,4	12,4	3,9	7,3
3114 Elektronici a technici v radiokomunikacích a telekomunik.	78	155,6	0,6	14,5	4,6	8,6
3115 Strojírenští technici	4 235	156,7	3,7	12,7	3,4	6,3
3116 Chemičtí technici	487	151,5	2,8	14,6	3,8	8,0
3117 Důlní a hutní technici	82	156,3	2,8	10,2	2,4	6,6
3118 Technici v kartografii, kresličtí a zeměměřiči	224	155,6	1,7	14,1	4,7	6,8
3119 Ostatní techničtí pracovníci jinde neuvedení	2 319	157,5	3,1	12,0	3,1	7,5
3121 Poradci ve výpočetní technice	115	157,2	1,1	12,5	2,8	8,3
3122 Operátoři a obsluha výpočetní techniky	282	154,5	2,1	16,6	5,0	9,5
3123 Operátoři průmyslových robotů, nc strojů	68	158,5	8,3	14,7	8,0	5,5
3129 Ostatní technici ve výpočetní technice jinde neuvedení	24	157,2	0,7	13,2	5,1	6,8
3151 Kolaudační technici a technici protipožární ochrany	58	155,2	3,5	10,6	3,5	6,2
3152 Bezpečnostní tech.a tech. pro kontrolu zdravotní nezávad.	413	154,6	2,7	14,4	4,9	7,0
3160 Technici železničního provozu	871	155,4	11,4	12,6	3,3	7,7
3211 Technici a laboranti v oblasti biologie a v příbuz. oborech	234	159,0	7,1	13,8	4,7	7,3
3212 Technici v agronomii, v lesnictví a v zemědělství	708	156,7	0,7	15,3	3,0	11,7
3226 Rehabilitační a fyzioterapeutičtí pracovníci	89	153,5	0,5	20,0	8,0	9,2
3231 Ošetřovatelé, všeobecné zdravotní sestry	557	153,4	1,3	14,5	5,4	7,6
3342 Pedagogové v oblasti dalšího vzdělávání	26	159,1	2,2	10,6	1,1	8,8
3412 Pojišťovací agenti	85	157,2	0,7	15,1	6,1	7,7
3415 Obchodní cestující, prof. poradci v obchodě, obch.zástupci	1 432	155,0	0,6	16,8	8,1	7,6
3416 Nákupčí	840	155,4	1,5	14,5	4,5	8,1
3417 Odhadci a zbožíznalci	48	153,7	1,3	17,6	5,0	12,4
3419 Ostatní pracovníci - obchodní zprostředkovatelé jinde n.	18	155,6	0,0	13,3	3,2	9,6
3421 Obchodní agenti	1 159	154,3	1,5	14,1	4,1	7,9
3422 Odbytoví a přepravní agenti	1 085	156,8	2,3	13,5	3,6	8,2
3429 Ostatní obchodní agenti a makléři jinde neuvedení	15	153,8	0,0	18,2	11,2	6,5
3431 Odborné sekretářky, sekretáři	304	156,4	0,8	14,3	4,2	8,8
3433 Prac. v oblasti účetnictví,fakturace,rozpočet., kalkulace	2 237	158,2	1,0	11,9	3,1	6,8

Revidované výsledky ke dni 10. 3. 2010

**Průměrná měsíční odpracovaná a neodpracovaná doba zaměstnanců
podle podskupin zaměstnání KZAM-R**

kraj: Středočeský

Podskupiny zaměstnání KZAM-R	Počet zaměstnanců přečtený podle eviden. měsíců	Odpracovaná doba		Neodpracovaná doba		
		celkem	z toho přesčas	celkem	z toho	
					nemoc	dovolená
		hod/měs	hod/měs	hod/měs	hod/měs	hod/měs
3434 Pracovníci v oblasti statistiky a matematiky	29	153,1	0,0	13,2	1,4	9,9
3435 Pracovníci v oblasti práce a mezd (kromě účetních)	89	156,8	1,0	12,2	3,6	6,1
3436 Referenti osobních oddělení	293	157,8	1,6	11,9	2,7	6,0
3439 Ostatní odborní administrativní pracovníci jinde neuvedení	811	157,7	1,8	13,0	3,9	7,0
3471 Aranžéři, průmysloví a komerční návrháři, bytové architekti	36	152,8	0,0	19,2	6,5	9,9
4112 Kancelářští pracovníci a obsluha zařiz. na zpracování textu	61	153,8	0,8	14,6	6,9	5,4
4113 Pracovníci přípravy dat výpočetní techniky	91	154,5	1,9	18,2	9,6	7,8
4115 Sekretářky, sekretáři	1 017	155,0	0,9	15,9	5,3	8,7
4121 Nižší účetní	244	157,1	1,3	15,0	4,2	9,1
4122 Nižší statistici	12	160,6	0,0	11,7	3,2	6,6
4123 Nižší finanční, daňoví úředníci a úředníci v příb. oborech	48	162,5	0,7	11,8	2,4	8,6
4131 Úředníci ve skladech	2 315	155,3	6,0	18,4	8,4	8,9
4132 Úředníci ve výrobě (např. výrobní plánovači)	314	156,4	3,1	14,4	3,7	8,1
4133 Úředníci v dopravě a v přepravě (dispečeri, kontr. apod.)	495	158,6	4,2	14,1	4,3	8,8
4141 Řadoví knihovníci, archiváři, evidenční pracovníci	31	142,2	2,5	23,1	13,9	5,3
4142 Poštovní doručovatelé, úředníci v třídárnách	1 701	143,5	4,9	18,8	9,8	8,3
4190 Ostatní nižší úředníci jinde neuvedení	222	155,4	3,4	15,0	6,4	6,0
4211 Pokladníci (v bankách, pojišťov., spořitelnách, na poště)	315	151,7	1,2	14,7	5,5	8,3
4212 Úředníci na přepážkách a směnárníci	909	144,3	3,5	18,2	8,5	9,1
4213 Pokladníci v obchodě, společném stravování apod.	1 059	145,4	1,3	24,7	14,2	9,7
4214 Prodavači vstupenek, jízdenek apod.	200	153,1	6,4	18,3	6,8	9,5
4221 Úředníci cestovních kanceláří	12	161,5	2,9	10,7	3,8	6,5
4222 Recepční	107	158,4	5,3	16,2	5,9	9,1
4223 Telefonisté	155	157,2	0,1	15,3	6,4	8,1
4224 Informátoři	61	149,4	1,5	21,8	11,7	9,8
5112 Vlakvedoucí, vlakové čety, průvodčí (vč. palub. průvodčí)	213	150,0	17,6	22,0	9,0	10,7
5121 Pracovníci dohlížející nad obsluh. personálem, hospodyně	67	159,2	3,4	16,3	7,4	6,9
5122 Kuchaři	589	153,9	1,1	16,6	9,3	6,6
5123 Číšníci, servírky	60	152,7	4,0	21,9	9,4	11,2
5132 Pečovatelé a pomoc. ošetřovat. v zařiz. soc. péče, v nemoc.	260	157,1	5,2	15,2	7,5	6,8
5161 Hasiči, požárníci	299	157,1	8,8	13,0	3,2	8,4
5169 Ostatní pracovníci ochrany a ostrahy jinde neuvedení	789	159,9	9,7	14,7	6,8	5,8
5211 Prodavači v obchodech	3 849	153,7	2,0	19,9	9,2	9,6
5212 Předváděči zboží	29	158,9	0,0	12,2	4,2	7,4
5220 Prodavači ve stáncích a na tržištích	12	162,4	3,0	8,8	3,2	5,6
6111 Pěstitelé polních plodin	115	142,2	1,1	31,7	11,2	15,4
6112 Ovocnáři, vinaři, a ostatní pěst. plodin rost. na stromech	42	141,6	1,8	32,1	21,4	8,0
6113 Zahradníci a pěstitelé zahradních plodin a sazenic	62	146,3	5,0	30,0	15,1	13,7
6121 Chovatelé hospodářských zvířat (kromě drůbeže a včel)	628	150,8	3,4	22,6	10,2	10,7
6122 Chovatelé drůbeže	82	155,3	10,7	28,0	19,6	7,9
6124 Chovatelé hospodářských zvířat, drůbeže, včel apod.	33	146,1	0,1	26,8	8,8	17,2
6129 Ostatní chovatelé, ošetřovatelé zvířat jinde neuvedení	11	156,5	8,2	23,7	14,2	5,1
6141 Dělníci pro pěstění a ošetřování lesa	239	100,7	1,2	69,1	26,8	24,1
6142 Dělníci pro těžbu dřeva (kromě obsluhy pojízdných zařiz.)	157	131,6	1,1	36,1	12,5	14,9

Revidované výsledky ke dni 10. 3. 2010

**Průměrná měsíční odpracovaná a neodpracovaná doba zaměstnanců
podle podskupin zaměstnání KZAM-R**

kraj: Středočeský

Podskupiny zaměstnání KZAM-R	Počet zaměstnanců přečtený podle eviden. měsíců	Odpracovaná doba		Neodpracovaná doba		
		celkem	z toho přesčas	celkem	z toho	
					nemoc	dovolená
		hod/měs	hod/měs	hod/měs	hod/měs	hod/měs
7122 Zedníci, kameníci, omítkáři	412	146,4	5,3	28,5	16,0	10,1
7123 Betonáři, děl.specializovaní na pokládání beton. povrchů	234	141,3	3,4	27,7	15,1	8,9
7124 Tesaři a truhláři	105	144,0	4,7	27,8	16,3	8,8
7125 Stavební montážníci	40	159,4	2,1	14,3	5,9	7,6
7129 Ostatní stavební děl. stav. výroby a prac. v ost. oborech	208	152,0	5,2	22,0	9,5	9,6
7131 Stavební pokrývači	15	150,8	0,8	18,1	7,1	9,7
7136 Instalatéři, potrubáři, stavební zámečníci, klempíři	411	152,2	6,9	22,1	7,2	8,1
7137 Stavební a provozní elektrikáři	161	160,5	11,4	15,6	8,1	6,6
7141 Malíři a tapetáři	16	156,0	2,2	10,0	2,7	5,7
7142 Lakýrníci a pracovníci v příbuzných oborech	1 110	154,2	4,8	15,8	8,0	6,4
7211 Formíři a jádraři	133	154,9	10,4	20,8	13,8	4,1
7212 Svářeči, řezači plamenem a páječi	2 831	151,5	4,9	18,0	10,2	6,1
7213 Výrobci a opraváři výrobků a dílů z plechů	1 173	151,8	2,4	13,5	5,8	5,9
7214 Montéři kovových konstrukcí	269	155,3	12,2	21,0	8,0	7,4
7221 Kováři, obsluha kovacích lisů, obsluha bucharů	683	148,4	4,7	20,3	11,8	7,2
7222 Nástrojaři, kovomodeláři, kovodělníci, zámečníci	5 806	154,8	7,2	16,7	7,7	6,1
7223 Seřizovači a obsluha obráběcích strojů	1 426	159,8	9,4	14,8	5,9	5,1
7224 Brusíči, leštiči a ostříči nástrojů	138	159,8	12,6	16,1	7,0	5,4
7231 Mechanici a opraváři motorových vozidel	1 911	153,5	4,6	15,1	6,9	6,3
7235 Mechanici obráběcích, zemědělských strojů a prům. zařiz.	2 555	156,0	6,5	15,4	6,2	6,7
7239 Ostatní mechanici a opraváři strojů a zařízení bez elektro	890	151,4	4,6	17,2	9,9	5,5
7241 Elektromech.a seřizovači různých typů elektrických zařiz.	1 807	156,3	7,4	16,0	6,0	7,7
7242 Mechanici, opraváři a seřizovači elektr. částí aut, letadel	224	153,7	8,8	19,1	7,8	6,4
7243 Mechanici, seřizovači, opraváři elektronických zařízení	1 823	149,3	8,9	19,9	10,2	7,3
7244 Telefonní a telegrafní mechanici, montéři a opraváři	59	151,6	2,8	14,3	4,8	7,2
7246 Montéři a opraváři silnoproudých elektrických vedení	167	151,3	2,7	13,4	5,8	6,3
7311 Výrobci, mechanici a opraváři přesných přístrojů a zařízení	96	155,7	5,0	14,0	5,2	7,6
7321 Výrobci hrnčířského, porcelán. zboží, žáruvzdor. výrobků	68	145,0	6,1	31,2	14,7	9,9
7322 Dělníci při výrobě skla, skláři vč. brusíků a leštičů	239	144,9	4,7	22,8	12,4	4,2
7323 Rytci a leptaři skleněných předmětů	51	145,4	2,9	20,0	11,9	4,0
7324 Malíři skla a keramiky a pracovníci v příbuzných oborech	165	145,9	4,3	20,9	9,0	6,8
7341 Tiskaři, sazeči (kromě obsluhy tiskárenských strojů)	30	153,5	3,7	14,0	6,1	6,0
7344 Fotografové a pracovníci v příbuzných oborech	33	160,1	9,1	13,4	6,2	5,5
7411 Zpracovatelé masa, ryb vč. uzenářů a konzerv. masa a ryb	553	151,5	9,6	28,2	15,5	11,2
7412 Zpracovatelé pekárenských a cukrářských výrobků	413	159,4	10,1	17,1	9,3	6,9
7419 Ostatní zpracovatelé - výrobci potravinářských výrobků	193	146,7	1,6	22,5	7,2	12,5
7421 Impregnační a úpraváři dřeva	37	153,3	7,6	22,7	8,4	6,6
7422 Uměleč. truhláři, řezbáři, výrobci a oprav.výrobků ze dřeva	144	155,8	6,7	16,6	5,9	7,0
7423 Seřizovači a seřizov.-obsluhovači dřevoobráběcích strojů	19	162,7	4,5	16,6	9,5	4,6
7433 Dámští a pánští krejčí a kloboučníci vč. opravářů oděvů	84	161,5	15,7	17,1	6,3	4,9
7439 Ostatní dělníci při výrobě textilu, oděvů a výrobků z kůže	26	164,2	8,4	14,1	6,2	5,3
8112 Obsluha zařízení pro úpravu rudných a nerudných surovin	81	144,3	7,8	27,4	13,4	9,5
8121 Obsluha zařízení při hutní výrobě kovů obsluha pecí	293	146,0	3,5	16,3	7,4	7,6
8122 Obsluha zařízení ve slévárstvích (taviči, slévači)	450	155,1	8,8	19,0	9,5	6,4

Revidované výsledky ke dni 10. 3. 2010

**Průměrná měsíční odpracovaná a neodpracovaná doba zaměstnanců
podle podskupin zaměstnání KZAM-R**

kraj: **Středočeský**

Podskupiny zaměstnání KZAM-R	Počet zaměstnanců přečtený podle eviden. měsíců	Odpracovaná doba		Neodpracovaná doba		
		celkem	z toho přesčas	celkem	z toho	
					nemoc	dovolená
		hod/měs	hod/měs	hod/měs	hod/měs	hod/měs
8123 Obsluha zařízení na tepelné zpracování kovů	229	155,4	8,4	16,0	9,2	5,1
8125 Obsluha zařízení na tváření kovů ve válcovnách	337	150,4	8,4	19,6	11,0	7,0
8131 Obsluha pecí na výrobu skla a keramiky	660	151,8	9,3	19,5	8,0	8,4
8139 Obsluha ostatních zařízení na výrobu skla a keramiky	787	154,7	9,1	19,2	7,7	8,4
8141 Obsluha pily a jiného zařízení na zpracování dřeva	161	147,8	9,0	27,1	12,7	11,7
8143 Obsluha zařízení na výrobu papíru, kartonu a lepenky	161	153,0	11,1	19,5	10,8	8,2
8149 Obsluha ostatních zařiz.na zpracování dřeva a v papírnách	303	157,5	11,6	25,1	13,2	8,0
8151 Obsluha drtičů, mlýnů a míchadel při chemické výrobě	32	159,9	2,5	11,8	2,6	7,7
8154 Obsluha chemických destilačních kolon a reaktorů	242	148,9	4,0	10,6	3,7	6,4
8159 Obsluha ostat. zařízení při chemické výrobě jinde neuved.	522	145,5	2,9	17,3	7,2	8,2
8161 Obsluha zařízení při výrobě a rozvodu elektřiny	321	153,8	6,4	12,7	3,5	7,8
8162 Obsluha parních turbín, ohřivačů a motorů	218	167,2	13,9	11,5	5,1	4,8
8163 Obsluha zařízení při úpravě, čištění a rozvodu vody	497	155,0	6,0	13,8	6,0	6,7
8171 Obsluha automatických nebo poloaut. montážních linek	971	149,4	8,4	21,4	11,2	8,2
8172 Obsluha průmyslových robotů	69	156,5	13,7	20,6	11,5	5,8
8180 Obsluha strojů a zařízení pro práce na železničním svršku	69	156,9	9,8	17,4	5,7	9,9
8211 Obsluha automat. nebo poloaut. obráb.strojů (kromě 722)	780	153,0	9,7	18,6	10,7	5,7
8212 Obsluha strojů na výrobu maltovin, vápna, cementu	218	159,1	14,2	17,0	4,8	9,2
8221 Obsluha strojů při farmaceutické výrobě	74	157,9	9,5	20,0	7,8	10,4
8222 Obsluha strojů na výrobu střeliva a výbušnin	451	152,4	5,8	16,2	10,6	4,7
8223 Obsluha strojů při konečné úpravě ochranných povlaků	1 314	149,8	2,7	15,7	8,1	6,5
8231 Obsluha strojů na výrobu pryžových výrobků (např. obuvi)	49	151,3	5,8	17,8	9,8	5,8
8232 Obsluha strojů na výrobu plast. výrobků (vč. laminování)	689	149,6	7,6	21,1	10,8	7,7
8240 Obsluha automat. nebo poloautom. dřevoobráběcích strojů	158	155,4	6,8	19,0	11,9	4,9
8251 Obsluha tiskárenských strojů	190	156,0	11,7	18,0	7,9	7,9
8254 Obsluha kopírovacích strojů	36	153,2	2,3	12,6	2,4	8,2
8264 Obsluha strojů na bělení, barvení, čištění, praní, žehlení	64	149,7	1,2	19,9	6,8	10,5
8271 Obsluha strojů na zpracování a konzervování masa a ryb	251	146,1	10,9	27,4	14,5	5,9
8273 Obsluha strojů na mletí zrn a koření	130	160,5	7,8	19,6	8,8	8,6
8274 Obsluha strojů na zpracování mouky, výrobu pečiva	227	158,3	12,9	17,6	9,3	7,3
8278 Obsluha strojů na výrobu nápojů	68	156,0	7,8	18,8	5,7	9,6
8281 Montážní dělníci montující mechanická zařízení (stroje)	5 838	148,6	2,5	17,9	9,9	6,4
8282 Montážní dělníci montující elektrická zařízení	435	148,3	7,8	23,5	9,3	9,4
8283 Montážní dělníci montující elektronická zařízení	452	150,6	2,8	17,5	10,3	5,0
8284 Montážní dělníci montující výrobky z kovů, pryže a plastů	1 260	150,9	7,4	20,1	9,1	8,4
8290 Obsluha jin.stacionárních zařízení a ost. montážní dělníci	703	147,2	4,9	20,1	8,4	6,8
8311 Strojvedoucí	483	153,9	17,8	19,2	5,0	10,6
8313 Dělníci zabezpeč. sestavování vlaků (brzdaři, výhybkáři)	938	149,4	13,0	18,6	6,5	10,1
8314 Dělníci zabezpečující jízdu vlaků v mezistaničních úsecích	233	153,0	13,9	20,0	7,6	11,1
8321 Řidiči osobních a malých dodávkov. automobilů, taxikáři	376	156,5	3,9	14,3	6,8	6,7
8323 Řidiči autobusů, trolejbusů a tramvajů	365	166,1	11,1	18,2	7,2	8,6
8324 Řidiči nákladních automobilů a tahačů	2 075	158,6	5,8	18,5	7,9	9,0
8326 Řidiči speciálních vozidel	147	154,6	8,6	20,9	7,5	12,2
8331 Obsluha zemědělských a lesních strojů	570	148,9	4,5	28,9	12,0	13,1

Revidované výsledky ke dni 10. 3. 2010

**Průměrná měsíční odpracovaná a neodpracovaná doba zaměstnanců
podle podskupin zaměstnání KZAM-R**

kraj: **Středočeský**

Podskupiny zaměstnání KZAM-R	Počet zaměstnanců přepočtený podle eviden. měsíců	Odpracovaná doba		Neodpracovaná doba		
		celkem	z toho přesčas	celkem	z toho	
					nemoc	dovolená
		hod/měs	hod/měs	hod/měs	hod/měs	hod/měs
8332 Obsluha zemních a příbuzných strojů	285	148,9	5,8	20,8	7,7	8,9
8333 Obsluha jeřábů, zdvihacích a podob. manipulačních zařiz.	496	154,2	8,3	22,1	10,9	9,6
8334 Obsluha vysokozdvizných a ostatních motorových vozíků	3 011	153,2	5,4	17,3	9,1	6,7
9132 Pomocníci a uklízeči v kancelář., hotel., nemocnicích ap.	1 410	153,3	1,7	17,2	9,6	6,0
9141 Domovníci, správci domu	37	163,7	2,1	6,3	2,3	3,6
9152 Vrátní, hlídači, uváděči a šatnářky	474	155,8	3,5	15,7	6,5	8,3
9154 Pracovníci odečítající stav elektroměrů, plynom., vodoměrů	33	152,0	0,2	10,7	2,3	5,9
9161 Sběrači odpadků, popeláři	53	147,4	9,4	34,4	18,0	15,6
9162 Metaři, čističi záchodků, žump, kanálů a podob. zařízení	33	140,3	2,1	25,7	14,8	10,4
9169 Ostatní pracovníci v příbuzných oborech jinde neuvedení	26	170,7	16,7	19,3	11,3	7,9
9211 Pomocní a nekvalifikovaní dělníci v zemědělství	110	158,3	5,3	21,1	8,6	10,5
9311 Pomocní a nekvalifikovaní dělníci v dolech a lomech	14	155,5	6,6	13,6	5,8	5,9
9312 Pomocní a nekvalifik. dělníci na stavbách a údržbě silnic	45	147,4	4,5	21,1	9,8	9,1
9313 Pomocní a nekvalifikovaní dělníci na stavbách budov	65	150,5	7,1	22,8	11,7	9,4
9321 Pomocní a nekvalifikovaní montážní a manipulační dělníci	2 712	147,2	6,3	23,0	7,1	4,9
9322 Ruční baliči a pytlavači	764	145,0	6,3	23,7	12,6	7,2
9323 Dělníci nádvorní skupiny (pomocní montéři)	79	169,6	20,1	18,6	11,8	5,4
9333 Vazači a nosiči břemen, přístavní dělníci (dokaři)	169	145,1	3,4	27,8	15,4	8,8
9339 Pomocní a nekvalif. prac. v dopr., ve skladech, v telekom.	1 476	152,2	5,8	20,4	10,3	8,0



Dodatek

Technický popis šetření

Dodatek – Technický popis šetření

Technický popis šetření přibližuje metodické postupy používané při zpracování podnikatelské sféry Regionální statistiky ceny práce (RSCP-PS). Popis je rozdělen do pěti kapitol: metoda výběru ekonomických subjektů, vstupní údaje, nejdůležitější sledované veličiny, dopočtové metody a definice vybraných pojmů.

1. Metoda výběru ekonomických subjektů

Kapitola popisuje základní soubor šetření, strukturu výběrového souboru a postup při výběru ekonomických subjektů (ES).

1.1. Základní soubor

Základním souborem RSCP-PS jsou aktivní ekonomické subjekty z registru ekonomických subjektů Českého statistického úřadu (ČSÚ), které mají 10 a více zaměstnanců a přísluší do podnikatelské sféry a do institucionálních sektorů nefinančních podniků, finančních institucí nebo vládních institucí. Ekonomické subjekty, které přísluší do podnikatelské sféry, odměňují podle zákona č. 1/1992 Sb. o mzdě, odměně za pracovní pohotovost a o průměrném výděлку. Způsob odměňování se zjišťuje pomocí registru „Automatizovaného rozpočtového informačního systému“ (ARIS), který je spravován Ministerstvem financí. Registr ekonomických subjektů (RES) je detailně popsán na internetových stránkách ČSÚ (www.czso.cz).

1.2. Struktura výběrového souboru

Statistické šetření RSCP-PS za 1. čtvrtletí 2006 zahrnuje 3094 ekonomických subjektů, které reprezentují přibližně 1164 tisíc zaměstnanců. Strukturu výběrového souboru RSCP-PS bez non-response (dále jen výběrový soubor) ukazují z různých pohledů pro 1. čtvrtletí 2006 následující tabulky.

Výběrový soubor RSCP podnikatelské sféry			
	RSCP-PS Celkem	RSCP-PS – kraj Středočeský	
		se sídlem v kraji	se sídlem mimo kraj
Počet ekonomických subjektů	3094	334	145
Počet zaměstnanců	1164 tisíc	98 tisíc	33 tisíc

Tabulka 1

Odvětvová skladba výběrového souboru RSCP-PS – kraj Středočeský			
Kód CZ-NACE		Počet ekonomických subjektů	
		se sídlem v kraji	se sídlem mimo kraj
A	Zemědělství, lesnictví a rybnářství	58	6
B	Těžba a dobývání	2	4
C	Zpracovatelský průmysl	133	37
D	Výroba a rozvod elektřiny, plynu, tepla	5	2
E	Zásobování vodou, činnosti související s odpady	10	5
F	Stavebnictví	26	7
G	Obchod, opravy motorových vozidel	45	26
H	Doprava a skladování	19	8
I	Ubytování, stravování a pohostinství	3	4
J	Informační a komunikační činnosti	3	6
K	Peněžnictví a pojišťovnictví		14
L	Činnosti v oblasti nemovitostí	7	1
M	Profesní, vědecké a technické činnosti	5	5
N	Administrativní a podpůrné činnosti	10	13
O	Veřejná správa, obrana, sociální zabezpečení	2	2
P	Vzdělávání	1	2
Q	Zdravotní a sociální péče	3	1
R	Kulturní, zábavní a rekreační činnosti	1	2
S	Ostatní činnosti	1	

Tabulka 2

1.3. Výběr

Výběr ekonomických subjektů v RSCP-PS lze charakterizovat jako jednostupňový stratifikovaný výběr. Výběrovými jednotkami jsou ekonomické subjekty, na které se v případě vybrání vztahuje zpravodajská povinnost. Statistickými jednotkami jsou zaměstnanci, kteří jsou nositeli sledovaných statistických znaků. Základní soubor (ZS) je rozdělen do oblastí (strat) podle:

- regionů (krajů),
- velikostních kategorií,
- odvětvových skupin.

Regionem se z hlediska výběru jednotek rozumí kraj ve smyslu ústavního zákona č. 347/1997 Sb. v platném znění. Ke stratifikaci výběrové opory jsou použity tři velikostní kategorie ekonomických subjektů uvedené v tabulce 3 – Velikostní kategorie pro výběr. Stratifikační třídění obsahuje dvanáct odvětvových skupin z vybraných institucionálních sektorů podnikatelské sféry.

Vymezení strat je provedeno na základě podobnosti v charakteru ekonomické činnosti a podobnosti v zaměstnanecké struktuře.

V jednotlivých oblastech ZS, vzniklých jeho rozdělením dle příslušných stratifikačních kritérií, je vybrán stanovený podíl ekonomických subjektů. Největší subjekty s 1000 a více zaměstnanci jsou zařazeny do šetření všechny (výběr s pravděpodobností rovnou 1), u ekonomických subjektů s 250 až 999 zaměstnanci se postupně navyšuje výběrový podíl tak, aby od roku 2007 činil 100%. Menší subjekty s 10 až 249 zaměstnanci jsou vybírány v jednotlivých stratech systematickým náhodným výběrem s nestrannými pravděpodobnostmi bez vracení. Pravděpodobnosti výběru se liší podle velikosti subjektu a jejich výše je určena výběrovým podílem uvedeným v tabulce 3. Výběrový soubor ekonomických subjektů s 10 až 249 zaměstnanci se obměňuje metodou rotujícího panelu s periodou rotace devět let, tzn. k plné obměně dojde za devět let.

Velikostní kategorie pro výběr		
Kategorie	Počet zaměstnanců	Výběrový podíl [%]
1	10 až 49	4,5
2	50 až 249	15
3	250 až 999	80
4	1000 a více	100

Tabulka 3

2. Vstupní údaje

Kapitola popisuje sběr dat do šetření RSCP-PS, nejdůležitější vstupní údaje a používané klasifikace a číselníky.

2.1. Sběr dat

Ekonomické subjekty, na které se vztahuje zpravodajská povinnost, vykazují do statistického šetření RSCP-PS údaje o všech zaměstnancích v pracovním poměru. Vybraná zpravodajská jednotka předává data na Ministerstvo práce a sociálních věcí, které je orgánem vykonávajícím státní statistickou službu. Termínem pro předání dat od respondenta je konec měsíce následujícího po skončení sledovaného období.

Předávaná data mají formu databázových souborů a obsahují informace o zaměstnavateli a zaměstnancích. U více než 90 % respondentů je zdrojem dat pro šetření mzdový a personální systém. Datové soubory jsou předávány ve více než 90 % případů elektronickou poštou, zbylá část respondentů posílá data na disketě, případně na papírových formulářích.

Pro kontrolu a opravu dat, připravených mzdovým a personálním systémem respondenta, případně pro pořízení vstupních dat, je určen "Pořizovací program ISPV 2006", který se musí před použitím nainstalovat na lokální disk.

Poživovací program řeší i zabezpečení dat při přenosu od respondenta ke zpracovateli. Používá přitom hybridní šifrování s veřejným a privátním klíčem. Veřejný klíč je součástí instalace pořizovacího programu, privátní klíč je uložen na interním serveru zpracovatele. Zašifrovaná data se ukládají do souboru s formátem S/MIME verze 3.

2.2. Nejdůležitější vstupní údaje

Šetření RSCP-PS se čtvrtletní periodicitou monitoruje výdělkovou úroveň a odpracovanou dobu jednotlivých zaměstnání podle klasifikace KZAM-R v České republice.

Hodinový výdělek je přímo zjišťovaný údaj, který je definován jako průměrný hrubý hodinový výdělek zaměstnance v posledním čtvrtletí sledovaného období (§ 17 zákona č. 1/1992 Sb.). Jedná se o podíl hrubé mzdy a odpracované doby za rozhodné čtvrtletí. Hodinový výdělek je krátkodobým indikátorem výdělkové úrovně.

Hrubá měsíční mzda, vypočtená z hrubé mzdy za sledované období, je druhým indikátorem, který ukazuje výdělkovou úroveň. Hrubá mzda je součtem mzdy za práci, náhrad mzdy a odměn za pracovní pohotovost, které jsou přímo sbíranými položkami. Mzda je definována jako mzda za práci podle § 4 zákona č. 1/1992 Sb., o mzdě, odměně za pracovní pohotovost a průměrném výdělku ve znění pozdějších předpisů. Šetření RSCP-PS sleduje i strukturu hrubé měsíční mzdy, tj. prémie a odměny, příplatky za přesčas, ostatní příplatky, náhrady a odměny za pracovní pohotovost. Hrubá měsíční mzda a její složky se vztahují k celému sledovanému období, které zahrnuje dobu od počátku roku do konce čtvrtletí, za které se šetření provádí.

Šetření RSCP-PS dále sleduje pracovní dobu zaměstnanců. Vstupní věta o zaměstnanci obsahuje odpracovanou dobu od počátku roku a z ní počet přesčasových hodin. Odpracovaná doba u zaměstnanců odměňovaných měsíční mzdou nezahrnuje dobu svátků v jinak pracovních dnech. Věta dále obsahuje celkovou neodpracovanou dobu od počátku roku, z ní počet hodin nemoci a dovolené.

2.3. Klasifikace a číselníky

RSCP-PS používá standardní statistické klasifikace a číselníky (podrobněji popsané na www.czso.cz). Použití platných statistických klasifikací je závazné jak pro orgán vykonávající státní statistickou službu, tak pro zpravodajské jednotky, které poskytují údaje pro statistické zjišťování. Proto i RSCP-PS používá následující klasifikace a číselníky:

KZAM-R **Klasifikace zaměstnání**; vydáno sdělením ČSÚ č. 492/2003 Sb. ze dne 18. prosince 2003 o vydání rozšířené Klasifikace zaměstnání KZAM-R.

- CZ-ICSE **Klasifikace postavení v zaměstnání;** vydáno sdělením ČSÚ č. 494/2003 Sb. ze dne 18. prosince 2003 o vydání Klasifikace postavení v zaměstnání.
- KKOV **Klasifikace kmenových oborů vzdělání;** vydáno sdělením ČSÚ č. 320/2003 Sb. ze dne 9. září 2003 o zavedení Klasifikace kmenových oborů vzdělání. Poslední aktualizace byla provedena k 1. září 2006 sdělením ČSÚ č. 391/2006 Sb. ze dne 20. července 2006 o aktualizaci Klasifikace kmenových oborů vzdělání.
- CZ-NUTS **Klasifikace územních statistických jednotek;** vydáno sdělením ČSÚ č. 490/2003 Sb. ze dne 18. prosince 2003 o vydání Klasifikace územních statistických jednotek. Poslední aktualizace byla provedena k 1. květnu 2004 sdělením ČSÚ č. 228/2004 Sb. ze dne 14. dubna 2004 o aktualizaci Klasifikace územních statistických jednotek.
- CZ-NACE ¹ **Klasifikace ekonomických činností (CZ-NACE);** vydáno sdělením ČSÚ č. 244/2007 Sb. ze dne 18. září 2007 o zavedení Klasifikace ekonomických činností.
- CZ-GEONOM **Klasifikace zemí;** vydáno sdělením ČSÚ č. 487/2003 Sb. ze dne 18. prosince 2003 o vydání Klasifikace zemí. Poslední aktualizace byla provedena k 1. červenci 2005 sdělením ČSÚ č. 243/2005 Sb. ze dne 9. června 2005 o aktualizaci Klasifikace zemí.

¹ Revidovaná výsledková publikace využívá z důvodu srovnání s novějšími výsledky klasifikaci CZ-NACE (původní verze využívala klasifikaci OKEČ).

3. Nejdůležitější sledované veličiny

Kapitola popisuje nejdůležitější sledované veličiny, algoritmy jejich výpočtu a kritéria pro zahrnutí zaměstnanců do dalších výpočtů.

3.1. Hodinový výdělek

Hodinový výdělek je přímo zjišťovaná veličina. Do výpočtu charakteristik hodinového výdělku jsou zařazeni zaměstnanci, kteří byli v evidenčním stavu v posledním dnu sledovaného období.

3.2. Hrubá měsíční mzda

Hrubá měsíční mzda se vztahuje k celému sledovanému období, tedy k 1. čtvrtletí, k 1. - 2. čtvrtletí, k 1. - 3. čtvrtletí, nebo k 1. - 4. čtvrtletí. Na rozdíl od hodinového výdělku musí být hrubá měsíční mzda vypočtena z dalších přímo zjišťovaných mzdových položek a nemzdových plnění.

Hrubá mzda je v RSCP-PS definována jako součet mzdy za práci, náhrad mzdy a odměny za pracovní pohotovost. Hrubá měsíční mzda zaměstnance se vypočte podle vzorce:

$$\text{HMM} = \frac{\text{MZDA} + \text{NAHRADY} + \text{POHOTOV}}{\text{MESPLAC}_{\text{prep}}}$$

kde :

HMM	je hrubá měsíční mzda zaměstnance,
MZDA	je mzda za práci zaměstnance v kumulaci za sledované období (vstupní položka věty o zaměstnanci),
NAHRADY	jsou náhrady mzdy zaměstnance v kumulaci za sledované období (vstupní položka věty o zaměstnanci),
POHOTOV	je odměna za pracovní pohotovost zaměstnance v kumulaci za sledované období (vstupní položka věty o zaměstnanci),
MESPLAC _{prep}	je počet přepočtených placených měsíců zaměstnance, tj. počet měsíců, odpovídajících součtu odpracované doby a doby, po kterou pobíral náhrady mzdy.

Počet přepočtených placených měsíců MESPLAC_{prep} je roven počtu kalendářních měsíců v případě, že zaměstnanec s plným pracovním úvazkem po celé sledované období pracoval nebo pobíral náhrady mzdy. Pokud zaměstnanec byl v evidenčním stavu kratší dobu než sledované období, bude jeho počet placených měsíců zkrácen poměrem počtu pracovních dnů v evidenčním stavu a ve sledovaném období. Podobně se počet placených měsíců zkrátí, pokud zaměstnanec měl jinou absenci než absenci s náhradou mzdy (např. nemoc), případně měl sjednán kratší pracovní úvazek.

Hrubá měsíční mzda za určitou skupinu zaměstnanců je vážená charakteristika, v níž hrubá měsíční mzda určitého zaměstnance má váhu, odpovídající počtu jeho placených měsíců za sledované období (tzv. váha placené doby). Tento způsob výpočtu umožňuje korektní srovnání mzdové úrovně jednotlivých zaměstnání a srovnávání v čase.

Sestavy s hrubou měsíční mzdou, diferenciací a strukturou hrubé mzdy obsahují také měsíční placenou dobu. Tento údaj ukazuje počet placených hodin (odpracovaná doba a doba náhrad) za placený měsíc a je v souladu s výpočtem hrubé měsíční mzdy.

Pro zahrnutí zaměstnance do výpočtů hrubé měsíční mzdy se uplatňují následující kritéria:

- přepočtený počet placených měsíců zaměstnance je alespoň jeden měsíc,
- stanovená týdenní pracovní doba na dané pracovní místo je alespoň 30 hodin (dle doporučení Eurostatu).

3.3. Měsíční odpracovaná a neodpracovaná doba

Měsíční odpracovaná (resp. neodpracovaná) doba se stejně jako hrubá měsíční mzda vztahuje k celému sledovanému období tj. k 1. čtvrtletí, k 1. - 2. čtvrtletí, k 1. - 3. čtvrtletí, nebo k 1. - 4. čtvrtletí.

Měsíční odpracovaná doba zaměstnance se vypočte podle vzorce:

$$\text{ODPRACD}_{\text{mes}} = \frac{\text{ODPRACD}}{\text{MESEVID}_{\text{prep}}}$$

kde :

- ODPRACD_{mes} je měsíční odpracovaná doba zaměstnance,
 ODPACD je odpracovaná doba zaměstnance v kumulaci za sledované období (vstupní položka věty o zaměstnanci),
 MESEVID_{prep} je počet přepočtených evidenčních měsíců zaměstnance, tj. počet měsíců, odpovídajících délce pracovního úvazku a délce pracovního poměru ve sledovaném období.

Počet přepočtených evidenčních měsíců MESEVID_{prep} je roven počtu kalendářních měsíců v případě, že zaměstnanec s plným pracovním úvazkem po celé sledované období byl v pracovním poměru a nebyl na mateřské či rodičovské dovolené. Pokud zaměstnanec byl v evidenčním stavu kratší dobu, než sledované období, bude jeho počet evidenčních měsíců zkrácen poměrem počtu pracovních dnů v evidenčním stavu a ve sledovaném období. Podobně se počet evidenčních měsíců zkrátí, pokud zaměstnanec měl sjednán kratší pracovní úvazek.

Měsíční odpracovaná doba za určitou skupinu zaměstnanců je vážená charakteristika, v níž měsíční odpracovaná doba určitého zaměstnance má váhu, odpovídající počtu jeho evidenčních měsíců ve sledovaném období (tzv. váha

evidenční doby). Pro zahrnutí zaměstnance do výpočtů měsíční odpracované doby se uplatňují stejná kritéria jako u hrubé měsíční mzdy.

Obdobně jako odpracovaná doba se počítají měsíční neodpracovaná doba a také průměrné měsíční údaje o přesčasu, dovolené a nemoci.

4. Dopočtové metody

Kapitola dopočtové metody obsahuje řešení neodpovědí a popis metody vážení, hodnocení kvality odhadů a přehled publikovaných tabulek podle použitých vah.

4.1. Řešení neodpovědí a metoda vážení

Problém neodpovědí (tzv. non-response) či z dalších důvodů nepoužitelných dat od vybraného ekonomického subjektu je v RSCP-PS řešen metodou historické imputace a metodou upravující podnikové váhy respondentům.

Metoda vážení, používaná v RSCP-PS, umožňuje získat z dat výběrového souboru odhady charakteristik (parametrů) základního souboru. Odhady charakteristik zaměstnanecké populace základního souboru RSCP-PS jsou publikovány ve všech tabulkách s výjimkou tabulek s tříděním podle jednotlivých zaměstnání. Základem podnikových vah jsou váhové koeficienty, které vycházejí z pravděpodobnosti výběru každého ekonomického subjektu. Po úpravě vah z důvodu non-response se získají konečné podnikové váhy pomocí dopočtu na aktuální počet ES v základním souboru v rámci jednotlivých vážících strat. Podnikové váhy zvyšují při výpočtech odhadů význam dat ekonomických subjektů s relativně malým zastoupením ve výběrovém souboru. Relativně nejméně zastoupené jsou ve výběrovém souboru RSCP-PS ekonomické subjekty s 10-49 zaměstnanci, a proto mají největší váhy při výpočtech odhadů.

Výpočet váhy jednotlivých zaměstnanců je závislý na typu tabulky a také na typu publikovaného ukazatele. Přehled všech publikovaných tabulek s uvedením použitých vah je uveden v oddíle 4.3. Váha zaměstnance je součinem vah používaných v daném typu tabulkové sestavy.

Tabulky s tříděním podle podskupin zaměstnání KZAM-R (PS-V5, PS-M5 a PS-T5) obsahují charakteristiky výběrového souboru. Při interpretaci výsledků je nutno mít na zřeteli, že charakteristiky výběrového souboru nelze automaticky pokládat za odhady platné pro celou zaměstnaneckou populaci. Výběrové charakteristiky jsou ovlivněny větším relativním zastoupením velkých ekonomických subjektů ve výběrovém souboru RSCP-PS.

4.2. Kvalita odhadů

Odhadované charakteristiky podléhají dvěma typům chyb – výběrovým chybám a nevýběrovým chybám. Výběrové chyby jsou způsobeny faktorem náhody při pravděpodobnostním výběru RSCP-PS. Hodnoty výběrových chyb není možné z výběrového souboru RSCP-PS dostatečně přesně kvantifikovat, nicméně používaná stratifikace výrazně snižuje jejich výši. Nevýběrové chyby bývají způsobeny především špatnou kvalitou dat předávaných respondenty (neúplné a chybné údaje) a jejich vliv je snižován několikastupňovými kontrolními mechanismy a častými kontakty zpracovatele šetření s respondenty.

4.3. Přehled publikovaných tabulek podle použitých vah

Hodinový výdělek				
Tabulka	Třídící kritérium	Podniková váha	Váha placené doby	Váha evidenční doby
PS-V0	Celý kraj	X		
PS-V1	HL. třídy zaměstnání KZAM-R	X		
PS-V2	Věkové kategorie	X		
PS-V4	Vzdělání	X		
PS-V5	Podskupiny zaměstnání KZAM-R			
PS-V6	Kategorie zaměstnání	X		
PS-V8	Pohlaví	X		

Tabulka 4

Hrubá měsíční mzda				
Tabulka	Třídící kritérium	Podniková váha	Váha placené doby	Váha evidenční doby
PS-M0	Celý kraj	X	X	
PS-M1	HL. třídy zaměstnání KZAM-R	X	X	
PS-M5	Podskupiny zaměstnání KZAM-R		X	

Tabulka 5

Odpracovaná a neodpracovaná doba				
Tabulka	Třídící kritérium	Podniková váha	Váha placené doby	Váha evidenční doby
PS-T5	Podskupiny zaměstnání KZAM-R			X

Tabulka 6

5. Definice vybraných pojmů

Ekonomický subjekt	Ekonomický subjekt je právnický subjekt nebo fyzická osoba s postavením podnikatele, zapsaná do registru ekonomických subjektů ČSÚ. Každému ekonomickému subjektu se přiděluje identifikační číslo (IČ).
Organizační jednotka	Z hlediska mzdové statistiky RSCP se dělí ekonomické subjekty na organizační jednotky podle okresu, ve kterém jejich zaměstnanci působí. Organizační jednotku tvoří všichni zaměstnanci ekonomického subjektu, kteří působí ve stejném okrese.
Zpravodajská jednotka	Zpravodajskou jednotkou je právnická osoba, organizační složka státu nebo fyzická osoba, od níž se požaduje poskytnutí údajů ve statistickém zjišťování podle zákona č. 89/1995 Sb., o státní statistické službě, ve znění pozdějších předpisů.
Sledované období	Sledované období je období od začátku roku do konce čtvrtletí, za které se provádí výběrové statistické zjišťování.
Podnikatelská sféra	Do podnikatelské sféry patří subjekty, které odměňují podle zákona č. 1/1992 Sb., o mzdě, odměně za pracovní pohotovost a o průměrném výdělku ve znění pozdějších předpisů.
Nepodnikatelská sféra	Do nepodnikatelské sféry patří organizace, které odměňují podle zákona č. 143/1992 Sb., o platu a odměně za pracovní pohotovost v rozpočtových a některých dalších organizacích a orgánech ve znění pozdějších předpisů.
Základní soubor	Základním souborem RSCP-PS jsou aktivní ekonomické subjekty podnikatelské sféry z registru ekonomických subjektů ČSÚ, které mají 10 a více zaměstnanců a přísluší do institucionálních sektorů nefinanční podniky, finanční instituce nebo vládní instituce.