

**ZPRÁVA O PLNĚNÍ
KONCEPCE SOCIÁLNÍHO BYDLENÍ
2015–2025
ZA ROK 2017**



Praha, červen 2018

Obsah

Úvod	3
1 Cíl I: Legislativní příprava zajištění práva na sociální bydlení	5
2 Cíl II: Podpora sociální práce na obcích související se systémem sociálního bydlení	12
3 Cíl III: Provázání sociální práce s dalšími nástroji sociální a bytové politiky, které zajistí efektivní pomoc cílové skupině sociálního bydlení	15
4 Cíl IV: Úprava dávkové podpory zaměřené na bydlení v souladu se zákonem o sociálním bydlení 19	
5 Cíl V: Úprava standardů pro sociální bydlení.....	23
6 Cíl VI: Zvýšení a rozšíření účinnosti investiční i neinvestiční podpory sociálního bydlení.....	24
7 Cíl VII: Zajištění evaluace a aktualizace koncepce sociálního bydlení	38
8 Příloha 1: Seznam zkratk	40
9 Příloha 2: Hlavní výsledky projektu „Podpora sociálního bydlení“ za rok 2017	42
10 Příloha 3: Tabulka plnění opatření „Koncepce sociálního bydlení České republiky 2015–2025“ – průběžných a s termínem plnění do 31. 12. 2017	44

Úvod

Dne 12. října 2015 schválila vláda usnesením číslo 810 **Koncepci sociálního bydlení České republiky 2015–2025**. Hlavní vizí Koncepce sociálního bydlení České republiky 2015–2025 je vytvoření nového systému, který bude navazovat na současný systém intervencí ze strany státu, krajů a obcí v oblasti bydlení, sociálních služeb a sociálních dávek.

Výše uvedené usnesení ukládá ministryni práce a sociálních věcí ve spolupráci s dalšími ministryněmi a ministry vypracovat jednou za rok „Zprávu o plnění Koncepce“, následně do 30. června informovat vládu o tomto plnění.

Koncepce sociálního bydlení České republiky 2015–2025 (dále jen „Koncepce“) byla schválena koncem roku 2015. Rok 2017 navazoval na aktivně zahájené práce naplňování jednotlivých cílů tohoto strategického materiálu, které byly započaty již na sklonku roku 2015. Tato zpráva se věnuje plnění jednotlivých cílů v roce 2017.

V roce 2017 bylo sledováno naplňování u celkem 22 specifických cílů: u osmi cílů dochází k plnění v souladu s Koncepcí, u jedenácti z nich pak k plnění částečnému nebo dochází k posunu termínů jejich plnění, tři z cílů pak splněny nebyly.

Na plnění cílů Koncepce v roce 2017 se negativně projevilo zejména zastavení legislativního procesu přijetí návrhu zákona o sociálním bydlení a o příspěvku na bydlení v Poslanecké sněmovně Parlamentu České republiky. Vysoký počet Koncepcí definovaných cílů je totiž vázán právě na přijetí uvedeného zákona.

Jako významný nástroj naplňování vytyčených cílů Koncepce se naopak ukázal systémový projekt „Sociální bydlení – metodická a informační podpora v oblasti sociálních agend“ (dále jen projekt „Podpora sociálního bydlení“). Tento Ministerstvem práce a sociálních věcí (dále jen „MPSV“) realizovaný projekt výrazně posiluje přenos informací a zkušeností napříč mezi všemi aktéry sociálního bydlení, od místní úrovně v podobě sociálních pracovníků obcí, neziskových organizací a tzv. peer pracovníků, až po národní úroveň v podobě jednotlivých rezortů a sdílení zkušeností se zahraničím. Pilotní ověřování nastavování systémů sociálního bydlení na lokální úrovni ve spolupráci s obcemi z celé ČR podporuje uvádění Koncepce do praxe. Jedná se o následující obce: Brno, Chomutov, Jindřichův Hradec, Kadaň,

Křižánky, Most, Ostrava, Otrokovice, Pardubice, Plzeň, Praha 7, Praha 14, Štětí, Velké Hamry, Veselíčko a Vír. V rámci projektu bylo v říjnu 2017 otevřeno Kontaktní centrum sociálního bydlení, na které se mohou obracet občané, obce, neziskové organizace nebo poskytovatelé sociálních služeb. Názorně k výsledkům projektu „Podpora sociálního bydlení“ viz Příloha č. 2.

Plnění úkolů vyplývajících z Koncepce sociálního bydlení České republiky za rok 2017

1 Cíl I: Legislativní příprava zajištění práva na sociální bydlení

Právo na bydlení je součástí katalogu lidských práv zaručených právními předpisy nejvyšší právní síly – mezinárodními úmluvami a odvozeně též Listinou základních práv a svobod. Z mezinárodních úmluv jde zejména o čl. 11 odst. 1 Mezinárodního paktu o hospodářských, sociálních a kulturních právech (dále jen „Pakt“), který vychází z práva každého jednotlivce na přiměřenou životní úroveň, což podle Paktu značí „dostatečnou výživu, šatstvo a byt“ a čl. 16 Evropské sociální charty (dále jen „Charta“), který obsahuje závazek států podporovat a chránit rodinný život prostředky jako je poskytování bydlení pro rodiny. Jak v případě Paktu, tak v případě Charty se jedná o vyhlášené mezinárodní smlouvy, k jejichž ratifikaci dal Parlament ČR souhlas a jimiž je Česká republika vázána – oba dokumenty jsou tedy součástí právního řádu, jak stanoví čl. 10 Ústavy. Právo na bydlení však neznamená automatický nárok na poskytnutí bytu. I důsledkem nároku na zařazení do systému je ve své podstatě nárok na zajištění bydlení v rámci systému.

V současné době neexistuje právní ukotvení sociálního bydlení. Díky tomu nelze adekvátně na národní nebo regionální úrovni reagovat na zvyšující se počet osob, které vynakládají nepřiměřeně vysoké náklady spojené s bydlením a osob sociálně vyloučených či osob ohrožených sociálním vyloučením. Pro řešení problému sociální práce je nezbytné identifikovat, přesně definovat a legislativně zakotvit režimy sociálního bydlení a vymezit podmínky jejich provozování. Následně by měly být upraveny jednotlivé segmenty sociální a bytové politiky ve vazbě na definované režimy sociálního bydlení tak, aby byla zejména posilována schopnost samostatného řešení situace občanů.

I.I Specifický cíl: Promítnutí zákona o sociálním bydlení do výkonu práce event. sociálních služeb, sociálních dávek i do investičních nástrojů bytové politiky.

Odpovědnost: MPSV, GRÚP, MMR

Termín: 1. Q 2016

Cíl nebyl splněn. MPSV ve spolupráci se spolugestory předložilo návrh zákona o sociálním bydlení a příspěvku na bydlení (dále jen „ZoSB“), a to včetně novelizace relevantních předpisů, který byl schválen vládou, ale jehož projednávání bylo v Poslanecké sněmovně přerušeno. Na základě předběžné dohody MMR a MPSV bude při přípravě **věcného záměru zákona o sociálním bydlení v roce 2018 jednáno o možném zapojení sociální práce a sociálních služeb do konceptu sociálního bydlení. Tématům sociální práce, sociálních služeb a dávek na bydlení se bude věnovat pozornost i při revizi Konceptce sociálního bydlení, která proběhne rovněž v příštím roce.**

MPSV předložilo návrh ZoSB, který v samostatné části zákona definoval nový příspěvek na bydlení, jenž v sobě provazoval principy obou dosavadních dávek poskytovaných do oblasti bydlení, tedy příspěvku na bydlení ze systému státní sociální podpory a doplatku na bydlení ze systému pomoci v hmotné nouzi.

Současně návrh výše uvedeného zákona zahrnul i úpravy zákonů č. 117/1995 Sb., o státní sociální podpoře, ve znění pozdějších předpisů a zákona č. 111/2006 Sb., o pomoci v hmotné nouzi, ve znění pozdějších předpisů, ve kterých bylo navrženo vypuštění příspěvku na bydlení a doplatek na bydlení s účinností nového zákona.

Vzhledem k nepřijetí vládního návrhu ZoSB nemohl být tento úkol ve své konečné fázi splněn.

I.II Specifický cíl: Vytvoření podmínek pro zajištění softwaru a hardwaru, díky kterým vznikne Rejstřík sociálního bydlení.

Odpovědnost: MPSV, MF

Termín: do 2. Q 2016

Cíl nebyl splněn. MPSV ve spolupráci se spolugestory předložilo návrh ZoSB, a to včetně novelizace relevantních předpisů, který byl schválen vládou, ale jehož projednávání bylo v Poslanecké sněmovně přerušeno. **Krokem, který přispěje k naplnění tohoto cíle do budoucna, je plánovaná příprava věcného záměru zákona o sociálním bydlení v roce 2018, nyní v gesci MMR a spolugesci MPSV. Rejstřík sociálního bydlení bude, v případě volby tohoto řešení gestorem, komponován do zmíněného věcného záměru zákon.**

Jak již bylo uvedeno v předcházející Zprávě o plnění Koncepce sociálního bydlení za rok 2016, probíhaly na MPSV v souvislosti s přípravou návrhu ZoSB aktivity vztahující se ke vzniku rejstříku sociálního bydlení – a to jak v oblasti hardwaru, tak také softwaru. Pozornost se zaměřila především na kalkulaci náročnosti tohoto systémového IT nástroje, ale také na údaje, které tento rejstřík obsahuje a to i ve vztahu k zajištění ochrany osobních údajů. S plněním tohoto cíle souvisela i spolupráce s Českým statistickým úřadem či registrem sčítacích obvodů a budov (ve správě Českého úřadu zeměměřičského a katastrálního). Rovněž byla pro MPSV v rámci programu Technologické agentury ČR (projekt TB05MPSV008) realizována „Analýza struktury obecních bytů v ČR“. Ustanovení návrhu ZoSB, který byl v roce 2017 předložen Poslanecké sněmovně, obsahoval způsoby předávání informací mezi jednotlivými subjekty veřejné správy i proces zaznamenávání těchto údajů.

Je však zřejmé, že Rejstřík sociálního bydlení mohl vzniknout pouze v případě, pokud by návrh ZoSB Poslanecká sněmovna schválila, což se nestalo. Z tohoto důvodu v roce 2017 proces přípravy Rejstříku sociálního bydlení nepokračoval a cíl splněn nebyl.

I.III Specifický cíl: Změna rozpočtového výhledu na roky 2015 – 2017/9.

Odpovědnost: MF, MPSV

Termín: 2016

Cíl nebyl splněn. MPSV ve spolupráci se spolugestory předložilo návrh ZoSB, a to včetně novelizace relevantních předpisů, který byl schválen vládou, ale jehož projednávání bylo v Poslanecké sněmovně přerušeno. Na základě předběžné dohody MMR a MPSV bude při přípravě **věcného záměru zákona o sociálním bydlení v roce 2018 jednáno o možném zapojení sociální práce a sociálních služeb do konceptu sociálního bydlení. Změna rozpočtového výhledu na příslušné roky bude učiněna právě v rámci přípravy tohoto věcného záměru zákona o sociálním bydlení a návrhu zákona v gesci MMR a ve spolupráci s Ministerstvem financí (dále jen „MF“).**

V souvislosti s přípravou návrhu ZoSB bylo také vypracováno Hodnocení dopadů regulace (RIA), které obsahovalo podrobné vyčíslení nákladů na realizaci systému sociálního bydlení na jeho jednotlivých úrovních, tzn. na úrovni gesčních ministerstev, krajů, obcí a obecních úřadů, úřadů práce atd. Nároky na finanční dopady návrhu ZoSB jsou také obsaženy v usnesení vlády č. 163 ze dne 8. března 2017, kterým byl přijat návrh zákona. Požadavky vyplývající z návrhu ZoSB v kapitole 313 – MPSV byly tímto ministerstvem promítnuty při zpracování návrhu státního rozpočtu na rok 2018 a návrhu střednědobého výhledu na roky 2019–2020.

Přestože byl návrh ZoSB schválen výše uvedeným usnesením vlády, jeho projednání v Poslanecké sněmovně Parlamentu ČR nebylo dokončeno. S ohledem na tuto skutečnost, jak připomíná MF, nemohl dojít ke změně rozpočtového výhledu na roky 2015–2017. Změna by mohla být realizována pouze v případě schválení návrhu zákona Parlamentem České republiky. Aby byl cíl zcela splněn, nároky resortu práce a sociálních věcí musí být akceptovány MF, přičemž změna rozpočtu a rozpočtového výhledu může být realizována pouze v případě schválení návrhu ZoSB Parlamentem ČR. Z tohoto důvodu v roce 2017 nedošlo ke změně rozpočtového výhledu a cíl tudíž splněn nebyl.

I.IV Specifický cíl: Zřízení dostatečného počtu systemizovaných míst pro zajištění agendy sociálního bydlení u řídicího orgánu (MPSV, Úřadu práce) v návaznosti na úpravu rozpočtu kap. 313-MPSV na rok 2015 a následnou úpravu rozpočtového výhledu a zajištění příslušné systemizace pracovních míst v resortu MPSV.

Odpovědnost: MF, MPSV, MV, GŘÚP

Termín: od 1. Q 2015, průběžně

Cíl je plněn částečně. Na základě usnesení vlády bylo v rámci změn systemizace požadováno pět systemizovaných služebních míst, vznikla tři nová pracovní místa. **MPSV neplánuje v této oblasti činit další kroky, pokud nevznikne nová legislativní úprava sociálního bydlení, která bude požadovat nové činnosti vykonávané resortem MPSV.**

Z usnesení vlády číslo 810, kterým byla schválena Koncepce sociálního bydlení ČR 2015–2025, vyplývá pro 1. místopředsedu vlády pro ekonomiku a ministra financí a ministryni práce a sociálních věcí povinnost zajistit opatření pro vytvoření 5 nových systemizovaných pracovních míst v resortu MPSV. Od roku 2016 vznikla na MPSV tři systemizovaná místa zaměřená na realizaci agendy sociálního bydlení vyplývající z usnesení vlády.

Personální posílení agendy sociálního bydlení je zajištěno i prostřednictvím projektu Podpora sociálního bydlení, pro projekt bylo na rok 2017 systemizováno celkově 9 pracovních míst.

Požadavky na zřízení nových systemizovaných míst pro zajištění agendy sociálního bydlení vyplývající z návrhu ZoSB byly promítnuty do kapitoly 313 – MPSV resortem práce a sociálních věcí při zpracování návrhu státního rozpočtu na rok 2018 a návrhu střednědobého výhledu na roky 2019 – 2020. Aby byl cíl zcela splněn, nároky resortu práce a sociálních věcí musí být akceptovány MF, přičemž změna rozpočtu a rozpočtového výhledu může být realizována pouze v případě schválení návrhu zákona o sociálním bydlení a o příspěvku na bydlení Parlamentem ČR.

Ministerstvo vnitra (dále jen „MV“) se na plnění tohoto opatření podílí pouze v rozsahu vymezeném zákonem č. 234/2014 Sb. o státní službě, ve znění pozdějších předpisů (dále jen „zákon o státní službě“). Dle § 17 odst. 2 zákona o státní službě návrh systemizace vypracuje MV v dohodě s MF na základě návrhů služebních orgánů, které mu je v termínu stanovém MV předkládají prostřednictvím příslušných ústředních správních úřadů.

I.V Specifický cíl: Předložení návrhu zákona o sociálním bydlení.

Odpovědnost: MPSV, MLP, MMR

Termín: 2. Q 2016

Cíl je splněn.

MPSV ve spolupráci se spolugestory MMR a ministrem pro lidská práva, rovné příležitosti a legislativu připravilo návrh ZoSB v souladu s Plánem legislativních úkolů vlády 2016. MPSV jako hlavní gestor při přípravě návrhu zákona ve všech fázích intenzivně komunikovalo se spolugestory, dalšími klíčovými aktéry, zejména se zástupci obcí a s experty na problematiku sociálního bydlení. Můžeme zmínit, že MPSV uspořádalo k návrhu zákona více než 150 schůzek a snažilo se o maximálně funkční a konsensuální podobu návrhu zákona. ZoSB měl být původně účinný od ledna 2018 s tím, že některá ustanovení mají nabíhat postupně. Návrh ZoSB byl 8. března 2017 schválen vládou usnesením č. 163. První čtení v Poslanecké sněmovně Parlamentu ČR bylo zahájeno 11. dubna 2017, nicméně bylo třikrát přerušeno a nedošlo k hlasování o předložení do druhého čtení.

Ačkoliv se podoba návrhu ZoSB v průběhu přípravného procesu několikrát změnila, návrh schválený vládou se stále držel základních principů a východisek popsaných v Koncepti sociálního bydlení. Níže tento návrh stručně představujeme.

Návrh zákona se zaměřoval na dvě oblasti, které spolu velmi úzce souvisí a které se vzájemně ovlivňují: sociální bydlení a sociální dávky na bydlení. Nový příspěvek na bydlení, který je podstatnou součástí návrhu zákona, slučuje obě dosavadní dávky poskytované do oblasti bydlení, tedy příspěvek na bydlení

ze systému státní sociální podpory a doplatek na bydlení ze systému pomoci v hmotné nouzi.

Návrh systému sociálního bydlení reagoval na připomínky z mezirezortního připomínkového řízení. Jednou ze zásadních připomínek ze strany obcí bylo zavedení plošné povinnosti obcím zajistit sociální bydlení. Toto ustanovení bylo vnímáno jako nepřiměřený zásah do samosprávy. Obce při zajišťování sociálního bydlení by hrály i nadále primární a klíčovou roli, nicméně podle návrhu ZoSB do systému mohou vstupovat dobrovolně. Pokud tak učiní, byly by povinny dodržovat podmínky stanovené zákonem – tzn. vymezení oprávněné skupiny osob, formy podpory, lhůty atd. Motivací obcí pro zapojení obce do systému by byla možnost získání finančních prostředků na zajištění sociální práce a sociálního bydlení (investiční či provozní prostředky), ale také reálná možnost řešit potřeby svých občanů v oblasti sociálního bydlení a snižovat míru sociálního vyloučení. Pokud by se obce do systému sociálního bydlení nepřihlásily, neměly by možnost získat finanční prostředky na výstavbu či rekonstrukci bytového fondu.

Pokud by obec do systému nevstoupila, nebyla by žádným způsobem krácena práva občanů České republiky. Občan takové obce by se obrátil na Úřad práce České republiky (dále jen „ÚP ČR“), který by posoudil jeho sociální situaci a bytovou nouzi. Sociální byt by (s podporou sociální práce, nebo bez ní) pak občanovi zajistil Státní fond rozvoje bydlení a navazující sociální práci by zajistily obecní úřady obcí v rámci výkonu státní správy v přenesené působnosti. Dotace na sociální práci by obcím přidělovalo MPSV, dotace na výstavbu či rekonstrukce sociálních bytů by spadaly do kompetence MMR a Státního fondu rozvoje bydlení.

Sociální byt by byl určen lidem, kteří vynakládají na bydlení více než 40 % svých příjmů a jejich příjem nepřesahuje 1,6násobek životního minima. To mohou být například rodiny s dětmi, zdravotně postižení nebo senioři, a také lidé, kteří jsou bez bydlení – tedy lidé z azylových domů, ubytoven či osoby žijící na ulici.¹ S uživateli sociálních bytů by byla uzavírána smlouva o nájmu sociálního bytu,

¹ Ve zmíněných nepříznivých bytových situacích se rovněž v průběhu roku 2017 mohli ocitnout lidé v důsledku vydané novely zákona č. 98/2017 Sb., kterou byl změněn zákon č. 111/2006 Sb., o pomoci v hmotné nouzi, ve znění pozdějších předpisů, a zákon č. 117/1995 Sb., o státní sociální podpoře, ve znění pozdějších předpisů, díky které mohou obce požádat o vydání opatření obecné povahy v oblastech, na kterých se nachází místa se zvýšenou mírou sociálně nežádoucích jevů. Od června 2017, kdy tato novela nabyla účinnosti, bylo vydáno již 26 opatření obecné povahy. V důsledku

kteřá by se – s výjimkou některých ustanovení (např. smluvní strany) – řídila občanským zákoníkem. V sociálních bytech by také muselo být stanoveno tzv. sociální nájemné, které určí horní hranici nájmu tak, aby byl omezen obchod s chudobou.

Návrh zákona rovněž obsahoval nástroje sociální práce, které mají pomáhat těm, kteří tuto pomoc potřebují. Tito lidé by v rámci systému sociálního bydlení spolupracovali se sociálními pracovníky a plnili tzv. individuální plán podpory, jehož smyslem je řešit problémy těchto osob nejen v oblasti bydlení, ale například také pomoc s uplatněním se na trhu práce, v oblasti zdraví, vztahů či dluhových problémů.

2 Cíl II: Podpora sociální práce na obcích související se systémem sociálního bydlení

Praktický výkon úkolů, jež mají obce v přenesené působnosti a v samostatné působnosti, se v oblasti bydlení často projevuje nesouladem mezi oběma složkami veřejné správy. Jeden z typických důsledků takového nesouladu bývá nedostatečné zázemí a podmínky pro výkon profesionální sociální práce. Nedostatky mívají konkrétní podobu nedostatečného personálního či materiálního zajištění výkonu sociální práce, přestože má být zajištěn v rámci neúčelově poskytovaného příspěvku na výkon státní správy. Financování výkonu sociální práce v přenesené působnosti není transparentní a je nutné jej účelově vymezit při zachování celkových výdajů státního rozpočtu.

V současné době není na úrovni obcí dostatečně řešeno zjišťování potřeb občanů spojených s bydlením a jejich včasné řešení. To může být důvodem, proč dochází k nárůstu sociálního napětí a postupnému rozvoji sociálně nežádoucích jevů. Neřešení popsané situace má za následek požadavek na finančně i odborně náročná řešení, která již přesahují kapacity lokální úrovně.

vydaných opatření obecné povahy v případě nově podané žádosti o dávku doplatek na bydlení pro byt, který se nachází v oblasti, kde bylo toto opatření vydáno, nevznikne osobě již nárok na dávku doplatek na bydlení.

Z výše uvedených důvodů byl vytvořen dotační titul na oblast sociální práce na obcích v zákoně č. 108/2006 Sb., o sociálních službách, v platném znění (s účinností od 1. 1. 2015). Na tento dotační titul bylo pro rok 2015 alokováno 250 mil. Kč. Dotační titul se týká obcí nebo svazku obcí.

II.I Specifický cíl: Alokovat dostatečnou výši finančních prostředků pro dotační titul na financování sociální práce na obcích a krajských úřadech.

Odpovědnost: MPSV, MF, MV

Termín: 2. Q 2015

Cíl je plněn částečně. MPSV bude i nadále analyzovat situaci na obecních úřadech v souvislosti s výkonem sociální práce. **Na základě zjištěné nezbytnosti bude MPSV požadovat navýšení finančních prostředků v příslušných dotačních titulech. Problematické financování sociální práce na obcích a krajských úřadech se bude věnovat i revize Koncepce sociálního bydlení, ke které dojde v roce 2018.**

V souvislosti s přípravou návrhu ZoSB bylo vypracováno Hodnocení dopadů regulace (RIA), které obsahuje podrobné vyčíslení nákladů na realizaci systému sociálního bydlení na jeho jednotlivých úrovních, včetně finančních prostředků nutných pro výkon sociální práce v systému sociálního bydlení. Tyto prostředky by však byly nárokovány v rámci rozpočtového výhledu na následující roky jen v případě přijetí ZoSB.

V roce 2015 bylo v rámci dotačního titulu na výkon sociální práce rozděleno 250 mil. Kč, o příspěvek si přitom zažádalo 388 subjektů – krajů, obcí s rozšířenou působností a pověřených obecních úřadů. Ve státním rozpočtu pro rok 2016 bylo alokováno na tento dotační titul 300 mil. Kč, které MPSV rozdělilo mezi 395 výše jmenovaných subjektů. V roce 2017 pak byla alokována částka 400 mil Kč. Ze všech subjektů, kterým je příspěvek možné poskytnout, tedy z krajských úřadů, obecních úřadů obcí s rozšířenou působností a pověřených obecních úřadů žádost nepodalo pouze 28 pověřených obecních úřadů.

Z hlediska dlouhodobého a kontinuálního zajištění výkonu sociální práce na obcích by bylo ze státního rozpočtu potřebné alokovat částku ve výši 1,4 mld. Kč, a to zejména za účelem zvýšení dostupnosti sociální práce a pokrytí celého území

České republiky optimálním počtem sociálních pracovníků působících na obecních úřadech. Tato částka zůstává být validním požadavkem i pro příští dotační období.

Dále MPSV za účelem podpory výkonu sociální práce na obcích realizuje s finanční podporou Evropského strukturálního fondu, Operačního programu Zaměstnanost (dále jen „OPZ“) projekt Systémová podpora sociální práce v obcích. Tento projekt současně spolupracuje s patnácti obcemi v rámci ČR, pro které byla vypsána samostatná výzva č. 03_16_128 – „Pilotní ověření koncepce MPSV v oblasti sociální práce a sociálního bydlení na úrovni obcí“. Hlavními aktivitami projektu je zvyšování odborných kompetencí sociálních pracovníků, zvýšení dostupnosti sociální práce, zjišťování tzv. „falešné poptávky“ a pilotní ověření typových pozic sociálních pracovníků. Do výzvy k sociálnímu bydlení se zapojilo 13 obcí z celé České republiky, které ve spolupráci se systémovým projektem MPSV „Podpora sociálního bydlení“ realizují projekty na pilotní ověření systémů sociálního bydlení. Hlavním cílem těchto projektů je vytvoření lokálních koncepcí sociálního bydlení, které budou komplexním materiálem popisujícím systém sociálního bydlení v obci, jež bude aktualizován na základě zkušeností z praxe. Projekty se zaměří zejména na podporu sociální práce s klienty sociálního bydlení – zjištěním situace v obci, nastavením systému sociálního bydlení začleněného do fungování obce a s důrazem na tvorbu metodik pro práci s klienty sociálního bydlení i spolupráci a provázání s dalšími dostupnými sociálními službami. V rámci systémového projektu „Podpora sociálního bydlení“ realizovaného MPSV budou vytvořeny metodiky pro výkon sociální práce v obcích a pro výkon sociální práce na ÚP ČR a metodiky provázání sociální práce a bytové politiky s dalšími nástroji sociální politiky. Tyto metodiky sociálního bydlení budou založeny na pilotním ověření různých přístupů k sociálnímu bydlení dle Koncepce. V roce 2016 započaly přípravné práce na metodikách, jejich dokončení se očekává v roce 2018 a 2019. Prvotní rozšíření těchto metodik do praxe bude podpořeno prostřednictvím cyklu vzdělávacích kurzů sociálních pracovníků obcí a ÚP ČR.

Pro městské části hl. m. Prahy byla obdobná možnost realizována prostřednictvím úpravy zaměření a alokace existující průběžné výzvy 03_15_008 Podpora procesů ve službách, přičemž do této se zapojily se svými projekty 2 městské části, které také navázali úzkou spoluprací s MPSV.

MV bude i nadále důsledně provádět koordinační roli ve vztahu k veřejné správě a je připraveno problematiku sociálního bydlení projednat na dalších jednáních Rady

vlády pro veřejnou správu (dále jen „RVVS“) a 9 dalších odborných platformách, které garantuje. Opatření spočívající v alokaci dostatečné výše finančních prostředků, dodává MV, je primárně v gesci MPSV, resp. MF.

3 Cíl III: Provázání sociální práce s dalšími nástroji sociální a bytové politiky, které zajistí efektivní pomoc cílové skupině sociálního bydlení

Řešení potřeb spojených s bydlením má realizovat obec, jak v samostatné, tak v přenesené působnosti. V rámci přenesené působnosti by měl obecní úřad obce s rozšířenou působností koordinovat aktivity s obcemi ve svém správním obvodu. Dalšími subjekty, které se podílejí na řešení potřeb spojených s bydlením, jsou Úřad práce ČR, poskytovatelé sociálních služeb, pronajímatelé a další poskytovatelé bydlení a ubytovatelé, a další. Je zde nutná vazba na sociální služby, zaměření na prevenci ztráty bydlení, roli sociálních služeb v systému sociálního bydlení apod.

V oblasti bydlení mají jednotliví aktéři odlišnou roli. Pokud nesledují všechny subjekty stejné cíle, dochází k nevyváženosti podpor a k jejich neúčinnosti. K účinnému řešení potřeb bydlení nestačí mít k dispozici na ORP pouze nástroje sociální politiky, ale je třeba provázat je s takovými nástroji bytové politiky, které přispějí k řešení situace již konkrétních ohrožených osob. Zejména je třeba jasně specifikovat povinnosti státu, krajů, obcí a dalších subjektů v oblasti sociálního bydlení. Podpora musí být vícezdrojová. Podpora nástrojů sociální a bytové politiky působí na ohrožené osoby společně či návazně, aby bylo dosaženo efektivity řešení sociálního bydlení.

Koncepce sociálního bydlení počítá s vytvořením nové specifické sociální služby krizové bydlení. V současné době probíhají odborné práce a konzultace nad úpravou zákona o sociálních službách mj. v oblasti druhologie sociálních služeb. Při zajištění krizového bydlení jako nové sociální služby nebude narušena samospráva kraje při tvorbě sítí sociálních služeb dle zákona č. 108/2006 Sb., o sociálních službách, ve znění pozdějších předpisů.

III.I Specifický cíl: Na základě definice sociálního bydlení bude vytvořena metodika spolupráce ORP a dalších subjektů na lokální úrovni zaměřená na provázání jednotlivých nástrojů bytové a sociální politiky za účelem trvalého řešení situace cílové skupiny.

Odpovědnost: MPSV, GŘÚP, MMR, SMO, MV

Termín: 4. Q 2015

Cíl je plněn částečně. Z důvodu plánování veřejných zakázek vydá MPSV metodiku v roce 2018.

V roce 2016 začalo MPSV realizovat systémový projekt „Sociální bydlení – metodická a informační podpora v oblasti sociálních agend“ (dále jen zkráceně „Podpora sociálního bydlení“), který je plánován do konce roku 2020 a který si klade za cíl přenést dobrou praxi v oblasti sociálního bydlení ze zahraničí do podmínek ČR, realizovat analýzy nezbytné pro zavedení systému sociálního bydlení, a dále pak ve spolupráci se šestnácti obcemi ČR připravit a pilotně odzkoušet metodiky týkající se sociální práce s klienty sociálního bydlení, šířit informace o sociálním bydlení a s ním spojených tématech a poskytnout vzdělávání sociálním pracovníkům, kteří se sociálním bydlení zabývají.

Za účelem pilotního ověřování systému sociálního bydlení byla navázána úzká spolupráce MPSV s šestnácti vybranými obcemi, kterým je poskytována podpora při vytváření a realizaci lokálních koncepcí sociálního bydlení. Jedná se o obce: Brno, Chomutov, Jindřichův Hradec, Kadaň, Křižánky, Most, Ostrava, Otrokovice, Pardubice, Plzeň, Praha 7, Praha 14, Štětí, Velké Hamry, Veselíčko a Vír.

Obce, které realizují své vlastní projekty, se zaměřují na vytváření lokálních koncepcí sociálního bydlení, ale především na zavádění či rozvíjení systémů sociálního bydlení. Část bytů ze svého bytového fondu poskytují lidem v bytové nouzi. Za účelem zvyšování efektivity systému sociálního bydlení pak zlepšují poskytování sociální práce ve vztahu k sociálnímu bydlení. Některé obce také zavádí tzv. krizové byty, což jsou byty poskytované pro případ neočekávané nouze. Tyto byty jsou zpravidla poskytovány na nezbytně nutnou dobu a bez zbytečných průtahů. Obce se zaměřují

také na řešení problémů energetické chudoby atd. Mezi důležité cílové skupiny sociálního bydlení patří mimo jiné rodiny s dětmi.

Mezi aktivity projektu patří právě i metodická podpora poskytovaná v oblasti spolupráce obcí s rozšířenou působností (dále jen „ORP“) a dalších lokálních aktérů.

V roce 2016 byl na MPSV zahájen projekt „Sociální bydlení – metodická a informační podpora v oblasti sociálních agend“, který si klade za cíl podpořit pilotní testování systémů sociálního bydlení na lokální úrovni. Součástí projektu je vytvoření komplexní metodické podpory obcím při implementaci sociálního bydlení. Pro přípravu metodik byla v letech 2016 a 2017 sbírána data a zkušenosti z 16 spolupracujících obcí a od zahraničních partnerů. V roce 2018 a 2019 bude tento úkol pokračovat a výstupem bude sada metodik pro obce a pro úřady práce – metodika pro spolupráci orgánů veřejné správy při realizaci sociálního bydlení a metodika provázání výkonu sociální práce a bytové politiky s dalšími nástroji sociální politiky, které zajistí efektivní pomoc pro cílové skupiny sociálního bydlení, metodiky školení pracovníků obcí a ÚP ČR, kteří budou pracovat s cílovou skupinou sociálního bydlení a metodiky pro výkon sociální práce na obcích a pro pracovníky ÚP ČR související se systémem sociálního bydlení.

Generální ředitelství Úřadu práce České republiky (dále jen „GŘ ÚP“) doplňuje, že na projektu Podpora sociálního bydlení spolupracuje, a to včetně účasti na jednání expertních skupin. Zároveň proběhlo dne 26. 10. 2017 na půdě MPSV jednání zástupců všech 16 pilotujících obcí za účasti GŘ ÚP, krajských i kontaktních pracovišť ze spádových oblastí. Celkem se jednání na téma „Spolupráce obcí s Úřady práce“ zúčastnilo 67 osob, byla diskutována dobrá i špatná praxe. Díky tomuto setkání a také pracovním skupinám organizovaných projektem se daří postupně budovat komplexní přístup k tématu sociálního bydlení v praxi a řešit konkrétní problémy.

MV spolupracovalo s MPSV v rámci připravovaného ZoSB. MV zároveň deklarovalo, že po přijetí tohoto zákona je připraveno podílet se na vytvoření metodiky vůči území. Z pohledu MV lze uvést, že tato metodika by měla napomoci efektivnímu výkonu sociální práce s cílovou skupinou naplňující podmínky potřeby sociálního bydlení ve správním obvodu obce s rozšířenou působností.

III.II Specifický cíl: Vytvoření nové sociální služby krizové bydlení v zákoně o sociálních službách v provazbě na budoucí zákon o sociálním bydlení.

Odpovědnost: MPSV, MMR, SMO, kraje

Termín: 4. Q 2015 – 2. Q 2016

Cíl je splněn částečně. MPSV ve spolupráci se spolugestory předložilo návrh ZoSB, a to včetně novelizace relevantních předpisů, který byl schválen vládou, ale jehož projednávání bylo v Poslanecké sněmovně přerušeno. MPSV ve spolupráci se spolugestory předložilo návrh ZoSB, a to včetně novelizace relevantních předpisů, který byl schválen vládou, ale jehož projednávání bylo v Poslanecké sněmovně přerušeno. **Krokem, který přispěje k naplnění tohoto cíle v roce 2018, bude rozpracování modelů možných podob krizového ubytování na základě zkušeností obcí zapojených do systémového projektu „Podpora sociálního bydlení“, jež jsou možné za současné legislativy. Z těchto zkušeností bude zpracován i návrh modelu, který může být využit v návrhu věcného záměru zákona o sociálním bydlení.**

V návrhu zákona o sociálním bydlení a o příspěvku na bydlení bylo krizové bydlení na základě výsledků mezirezortního připomínkového řízení pojato jako zvýšení kapacity sociální služby azylový dům. V rámci vyhodnocení nákladů systému bylo alokováno 300 mil. Kč ročně na navýšení kapacity této sociální služby pro lidi v akutní nepříznivé životní situaci, která souvisí s bytovou nouzí. Původně bylo – v souladu s Konceptí – plánováno, že do systému sociálního bydlení bude zařazeno i poskytování sociální služby krizové bydlení. Jednalo by se o nový druh sociální služby. Z následných jednání však k zavedení nového druhu sociální služby nedošlo. S touto změnou byli srozuměni a v souladu i ostatní v Koncepti uvedení aktéři tohoto specifického cíle. Návrh tzv. velké novely zákona o sociálních službách byl předložen vládě ČR, která ho svým usnesením ze dne 29. března 2017 č. 225 schválila. Poté byl v rámci legislativního procesu návrh novely postoupen k projednání Poslanecké sněmovně Parlamentu ČR. Projednání sněmovního tisku č. 1081 (novela zákona o sociálních službách) však bylo ukončeno s koncem volebního období Poslanecké sněmovny. V roce 2018 budou probíhat práce na návrhu novely zákona o sociálních službách; přitom budou využity i části návrhu

vypracované v roce 2017. Termín pro předání tohoto návrhu do vlády je prosinec 2018.

Krizové bydlení je jedním z principů Koncepce, i proto ho do svých modelů sociálního bydlení mají zakomponované obce, které jsou zapojeny do systémového projektu MPSV „Podpora sociálního bydlení“. Zvolené přístupy odpovídají situaci a potřebám jednotlivých obcí. Některé jako krizové bydlení využívají azylové domy, větší obce pak mají vyčleněné speciální krizové byty (např. Ostrava ve spolupráci s městskými částmi), které jsou poskytovány krátkodobě a mají zrychlený schvalovací proces.

4 Cíl IV: Úprava dávkové podpory zaměřené na bydlení v souladu se zákonem o sociálním bydlení

V oblasti dávkové podpory je potřeba zpřesnit výklad ustanovení upravujících dávky na bydlení v souvislosti s vytvořením nového systému sociálního bydlení a zabezpečit tak jednotný postup orgánů veřejné správy. Je třeba je provázat s novými podmínkami danými zákonem o sociálním bydlení tak, aby nedocházelo k duplicitní podpoře provozu sociálních bytů (ze sociálních dávek a případné vyrovnávací platby či jiné veřejné podpory), nebo k jejich neodůvodněné výši. Zároveň je nutné dořešit příp. finanční podporu osob a rodin žijících mimo sociální byty.

V připravovaném zákoně o sociálním bydlení se může objevit provazba na zákon č. 108/2006 Sb., o sociálních službách, ve znění pozdějších předpisů.

IV.I Specifický cíl: Připravit novelizaci zákonů v gesci MPSV.

Odpovědnost: MPSV

Termín: 2. Q 2016

Cíl je plněn částečně. MPSV ve spolupráci se spolugestory předložilo návrh ZoSB, a to včetně novelizace relevantních předpisů, který byl schválen vládou, ale jehož

projednávání bylo v Poslanecké sněmovně přerušeno. MPSV ve spolupráci se spolugestory předložilo návrh ZoSB, a to včetně novelizace relevantních předpisů, který byl schválen vládou, ale jehož projednávání bylo v Poslanecké sněmovně přerušeno. **Novelizace příslušných zákonů v gesci MPSV bude připravena, pokud to bude vyžadovat návrh věcného záměru zákona o sociálním bydlení, který je plánován na rok 2018 v gesci MMR.**

V rámci návrhu ZoSB byl předložen rovněž i změnový zákon, který novelizuje ustanovení dalších právních předpisů souvisejících se vznikem systému sociálního bydlení. Těmito změnami se rušil příspěvek na bydlení v systému státní sociální podpory a doplatek na bydlení v systému pomoci v hmotné nouzi. Návrh počítal se vznikem nového příspěvku na bydlení v rámci ZoSB, který v sobě bude obsahovat principy obou zmiňovaných dávek. Plánované a předložené změny se týkaly následujících právních předpisů: zákon č. 117/1995 Sb., o státní sociální podpoře, zákon č. 110/2006 Sb., o životním a existenčním minimu, zákon č. 111/2006 Sb., o pomoci v hmotné nouzi, zákon č. 99/1963, občanský soudní řád, zákon č. 279/2003 Sb., o výkonu zajištění majetku a věcí v trestním řízení a o změně některých zákonů, zákon č. 326/1999 Sb., o pobytu cizinců na území České republiky a o změně některých zákonů a zákon č. 73/2011 Sb., o Úřadu práce České republiky a o změně souvisejících zákonů.

Vzhledem k nepřijetí vládního návrhu ZoSB nebyl tento úkol splněn ve spojení se ZoSB, přesto v roce 2017 proběhly v obou právních předpisech, které upravují dávky na bydlení, legislativní změny, které ovlivnily obě dávky na bydlení. Tyto změny níže krátce shrnujeme.

S účinností od 20. dubna 2017 se poslaneckou iniciativou zakotvilo v právních předpisech řešící dávky na bydlení, že je možné poskytnout doplatek na bydlení a příspěvek na bydlení bez souhlasu příjemce dávky (nájemce bytu) k přímé úhradě nákladů na bydlení na účet společenství vlastníků jednotek. Jedná se o situaci, kdy vlastník bytové jednotky (pronajímatel), který není ve vztahu k Úřadu práce ČR, neuhradil společenství vlastníků jednotek zálohu za služby spojené s užíváním bytu a příspěvek do fondu oprav.

V rámci dávky doplatku na bydlení ze systému pomoci v hmotné nouzi došlo s účinností od června 2017 k určitým legislativním změnám. Některé změny byly navrženy vládou, některé změny byly prosazeny poslanci. Jedná se o následující:

- Snížení maximální hranice započitatelných odůvodněných nákladů na bydlení u osob, které užívají ubytovny nebo jiný než obytný prostor, z 90 % na 80 % normativních nákladů na bydlení ze systému státní sociální podpory.
- Právní zakotvení, jakým způsobem se hodnotí tzv. případ hodný zvláštního zřetele u osob, které užívají ubytovnu, jiný než obytný prostor nebo část bytu. Hodnocení se zaměřuje na skutečnosti, z jakého důvodu se osoba ocitla v nepřiměřeném bydlení, zda je v lokalitě dostupné přiměřené bydlení a zda má osoba v obci, ve které bydlí, nějakou vazbu.
- Nastavila se hranice započitatelných odůvodněných nákladů na bydlení v souvislosti s úhradou služeb bezprostředně spojených s užíváním bytu, a to do maximální výše, která je v místě obvyklá.
- Bylo zakotveno „inovativní“ využití opatření obecné povahy podle správního práva v oblasti sociální legislativy. Je-li na území obce vyhlášeno opatření obecné povahy jako oblast se zvýšeným výskytem sociálně nežádoucích jevů, není možné vyplácet doplatek na bydlení v případě právních vztahů k bydlení, které vznikly po nabytí právní moci opatření.

V rámci dávky příspěvku na bydlení ze systému státní sociální podpory byla v roce 2017 přijata novela (s účinností od ledna 2018), která zpřesňuje výčet nákladů na bydlení a současně byla do nároku na dávku doplněna podmínka, že pro příspěvek na bydlení musí být náklady na bydlení podrobně rozepsány na jednotlivé položky a zálohově placené služby pravidelně zúčtovány. Nelze tedy dokládat náklady na bydlení jednou (paušální) částkou.

Dále bylo vydáno Nařízení vlády č. 407/2017 Sb., jímž se pro účely příspěvku na bydlení pro rok 2018 stanovila výše nákladů srovnatelných s nájemným, částek, které se započítávají za pevná paliva, a částek normativních nákladů na bydlení.

Koncem roku 2017 byly zahájeny přípravné kroky pro předložení samostatné úpravy jedné nové dávky na bydlení, prostřednictvím novely zákona o pomoci v hmotné nouzi.

IV.II Specifický cíl: Vytvořit metodiku pro poskytování dávek/dávky na bydlení.

Odpovědnost: MPSV, GŘÚP

Termín: 2. Q 2016

Posun termínu plnění cíle. Termín je posunut z důvodu neschválení návrhu ZoSB v Poslanecké sněmovně.

Ke všem výše uvedeným legislativním změnám v oblasti příspěvku na bydlení i doplatku na bydlení, jak byla uvažována v rámci návrhu ZoSB, byla ze strany Ministerstva práce a sociálních věcí vypracována metodika.

Vzhledem k nepřijetí vládního návrhu ZoSB bylo koncem roku 2017 přistoupeno k přípravě samostatné úpravy jedné nové dávky na bydlení, a to prostřednictvím novely zákona o pomoci v hmotné nouzi. Současně s realizací tohoto záměru bude k nové dávce zpracována metodika MPSV ve spolupráci s GŘ ÚP, tak aby byla připravena k datu nabytí platnosti změny zákona o pomoci v hmotné nouzi.

IV.III Specifický cíl: Pro zefektivnění a zpřehlednění dávkového systému nahradit současný systém dvou dávek na bydlení (příspěvek a doplatek) jednou novou dávkou.

Odpovědnost: MPSV

Termín: 2. Q 2016

Posun termínu plnění cíle. Termín je posunut z důvodu neschválení návrhu ZoSB v Poslanecké sněmovně.

V rámci návrhu ZoSB byla předložena sloučená dávková podpora poskytovaná do oblasti bydlení. Vzhledem k nepřijetí vládního návrhu ZoSB nebyl tento úkol splněn ve spojení se ZoSB.

Koncem roku 2017 byla zahájena příprava samostatné úpravy jedné nové dávky na bydlení, a to prostřednictvím novely zákona o pomoci v hmotné nouzi, kdy i v tomto

návrhu se předpokládá zpřesnění adresnosti nové dávky a jejího vyplácení, předpokládá se zachování principu testování příjmů a majetku domácností i uplatnění pohledávek a nároků. Diskutovaný návrh sjednocené dávky na bydlení by měl jasně vymezit okruh prostorů a právních forem užívání těchto prostorů, do kterých má být nová dávka poskytována, okruh podporovaných domácností, rozsah finanční podpory a vztah nové dávky k dalšímu řešení problematiky dostupného/sociálního bydlení jako celku.

5 Cíl V: Úprava standardů pro sociální bydlení

Je nezbytné nastavit kvalitativní požadavky na byty využitelné pro sociální bydlení. Tím se zajistí, že občan bude chráněn nejen z hlediska ochrany vztahu, tj. uspokojení potřeby bydlení, ale i z hlediska vhodnosti objektu nebo prostoru k tomuto účelu. Stavebně technické parametry bytu jsou upraveny obecně závaznými předpisy. Sociální byt nebude mít kvalitativně snížený standard bydlení. Specifická úprava standardů sociálního bytu se bude týkat vybavení (např. sanitární zařízení, kuchyňská linka aj.), užitých materiálů, stanovením maximální výměry bytu či technických opatření vedoucí k úspornému chování uživatelů bytu z hlediska spotřeby energií a vody.

V.I Specifický cíl: Připravit návrh na úpravu specifických standardů v oblasti sociálního bydlení a následné promítnutí do prováděcích předpisů k zákonu o sociálním bydlení.

Odpovědnost: MPSV, MMR, MZ, MPO

Termín: 3. Q 2015

Cíl je plněn částečně. Zpracování návrhu na úpravu těchto specifických standardů bude v gesci MMR pokračovat i v roce 2018 v rámci přípravy věcného záměru zákona o sociálním bydlení.

V návrhu ZoSB byly nastaveny minimální standardy pro prostory pro bydlení, do kterých měla být poskytována nová dávka na bydlení. Vzhledem k nepřijetí vládního návrhu ZoSB nebyl tento úkol splněn ve spojení se ZoSB.

V připravované samostatné úpravě jedné nové dávky na bydlení, prostřednictvím novely zákona o pomoci v hmotné nouzi, která započala koncem roku 2017, je opětovně počítáno se zachováním principu hodnocení funkčních standardů bytů z hlediska jejich vhodnosti pro dlouhodobé bydlení.

6 Cíl VI: Zvýšení a rozšíření účinnosti investiční i neinvestiční podpory sociálního bydlení

Investiční podporou sociálního bydlení je státní podpora vzniku sociálních bytů a domů pro sociální bydlení z veřejných zdrojů. Dosavadní investiční podpora vzniku sociálních bytů není dostatečně účinná z důvodu nejednoznačně deklarované potřeby sociálních bytů v lokalitě a nedostatečně definované cílové skupiny. Podmínkou zvýšení její účinnosti je specifikace potřeby sociálních a dostupných bytů v jednotlivých lokalitách (analýza tržního selhání) a podmínek jejich užívání (podle individuálního posouzení situace osoby) v návaznosti na posuzování potřeb sociálního bydlení na úrovni ORP.

Sociální bydlení v určité formě bude předcházet účinnosti zákona o sociálním bydlení za pomoci stávajících typů podpory, bude podpořeno například vlastnické bydlení zaměřené na mladé (fondy MMR), rovněž bude využita podpora z IROP v předpokládané výši 7,5 mld.

Podpora MMR směřovaná na sociální bydlení je využívána plně. Každý rok jsou vyčerpány veškeré finanční prostředky vyčleněné na tuto oblast. Je pravda, že v roce 2015 poklesla alokace na realizaci programu Podpora bydlení, ale MMR má ze strany MF přislíbeno navýšení finančních prostředků určených na podporu výstavby komunitních domů seniorů.

Co se týče součinnosti využití podpor z různých finančních zdrojů, je nezbytné sledit podmínky poskytování podpory sociálního bydlení tak, aby nedocházelo k překryvu,

kdy by byla podpořena stejná aktivita ze dvou zdrojů veřejných rozpočtů. Současně je třeba zajistit, aby si jednotlivé podpůrné nástroje vzájemně nekonkurovaly.

Ve spolupráci se spolugestorem MMR bude podpořeno provázání podpory směřující na snížení energetické náročnosti budov a podpory sociálního bydlení, a to formou dotací do sociálně vyloučených lokalit.

Kombinace zdrojů na zateplování a na sociální bydlení – dle MMR teoreticky možné – ale jedno bude mít formu úvěru, jedno dotace. Za určitých kritérií by nějaké procento bylo možné dát do SVL jako přímou dotaci.

VI.I Specifický cíl: V rámci přípravy programového období 2014-2020 zajistit finanční prostředky na podporu výstavby sociálního bydlení z IROP.

Odpovědnost: MPSV, MMR

Termín: do 4. Q 2015

Cíl je plněn.

Schválený programový dokument Integrovaného regionálního operačního programu (dále jen „IROP“) obsahuje v rámci specifického cíle 2.1 „Zvýšení kvality a dostupnosti služeb vedoucí k sociální inkluzi“ aktivitu zaměřenou výhradně na podporu sociálního bydlení. Bude podporováno pořízení bytů, bytových domů, nebytových prostor a jejich adaptace pro potřeby sociálního bydlení a pořízení nezbytného základního vybavení. Celková alokace vyčleněna pro programové období 2014+ je v aktivitě sociálního bydlení 7,5 mld. Kč.

VI.II Specifický cíl: Zajistit provázanost investičních a neinvestičních programů z fondů EU včetně národních zdrojů v období 2014-2020 při realizaci investiční podpory sociálního bydlení, zejm. návazné sociální služby a sociální práce.

Odpovědnost: MPSV, MMR

Termín: 2. Q 2015 – 3. Q 2015

Cíl je plněn.

V červnu 2015 byla vyhlášena výzva č. 5 Operačního programu zaměstnanost (dále jen „OPZ“) pro kraje zaměřená na podporu vybraných sociálních služeb, zejména služeb sociální prevence, výzva má průběžný charakter, v rámci této výzvy jsou podporovány služby typu azylové domy, domy na půl cesty. Obdobná výzva byla vyhlášena i pro sociální služby poskytované na území Hlavního města Prahy (výzva č. 6). Služba typu azylové domy byla v roce 2017 podpořena v krajích - Praha, Jihočeský, Jihomoravský, Karlovarský, Královéhradecký, Moravskoslezský, Olomoucký, Pardubický, Plzeňský, Středočeský a Vysočina. Služba typu domy na půl cesty byla v roce 2017 podpořena v krajích - Praha, Jihočeský, Jihomoravský, Karlovarský, Královéhradecký, Moravskoslezský, Olomoucký, Pardubický, Plzeňský, Středočeský a Vysočina.

Další výzvy v rámci OPZ jsou zaměřené na pilotní ověření systému a koncepce sociálního bydlení na lokální úrovni měst a obcí (výzva č. 128) a 2 městských částí (výzva č. 8). Celkem probíhá 15 projektů s počátkem realizace spadajícím na 1. čtvrtletí 2017 s dobou trvání na 3 roky.

Název projektu CZ	Žadatel	CZV projektu
Pilotní ověření implementace systému sociálního bydlení na lokální úrovni v obci Vír	Obec Vír	4 791 785,60
Pilotní ověření systému sociálního bydlení na lokální úrovni v obci Pardubice	Statutární město Pardubice	8 320 250,00
Pilotní ověření implementace systému sociálního bydlení na lokální úrovni v obci Veselíčko	Obec Veselíčko	3 347 129,50
Pilotní ověření sociálního bydlení v J. Hradci	Město Jindřichův Hradec	5 478 248,75
Pilotní ověření implementace systému sociálního bydlení na lokální úrovni v obci Křižánky	Obec Křižánky	5 455 848,75
Pilotní ověření implementace systému sociálního bydlení v Kadani	Město Kadaň	2 697 741,50
Pilotní ověření implementace systému sociálního bydlení na lokální úrovni v obci Štětí	Město Štětí	5 445 971,25

Pilotní ověření implementace systému sociálního bydlení na lokální úrovni v Chomutově	Statutární město Chomutov	7 965 187,50
Pilotní ověření implementace systému sociálního bydlení na lokální úrovni v obci Velké Hamry	Město Velké Hamry	3 901 957,81
Pilotní testování koncepce sociálního bydlení v Brně	Statutární město Brno	14 895 012,00
Pilotní testování koncepce sociálního bydlení v Plzni	Statutární město Plzeň	13 887 378,00
Pilotní ověření implementace systému sociálního bydlení na lokální úrovni v obci Most	Statutární město Most	4 502 530,00
Pilotní ověření sociálního bydlení v Otrokovicích	město Otrokovice	5 912 032,50
Pilotní ověření implementace systému sociálního bydlení na lokální úrovni v Městské části Praha 14	Městská část Praha 14	8 371 593,75
Pilotní ověření implementace systému sociálního bydlení na lokální úrovni v MČ Praha 7	Městská část Praha 7	9 279 057,50
Celkem		104 251 724,41

Výše uvedené projekty jsou zaměřeny na podporu následujících aktivit:

- Zpracování analýz potřebných pro tvorbu či aktualizaci lokální koncepce sociálního bydlení podle Koncepce sociálního bydlení ČR 2015–2025
- Tvorba nebo aktualizace lokální koncepce sociálního bydlení na území obce, včetně způsobu financování a spolupráce s dalšími obcemi a relevantními aktéry
- Tvorba metodik sociální práce v oblasti bydlení
- Pilotní ověření lokální koncepce sociálního bydlení:
 - Nastavení či aktualizace systému sociálního bydlení v obci včetně stanovení postupů spolupráce jednotlivých odborů zapojených do poskytování sociálního bydlení a samosprávy
 - Depistážní činnost
 - Testování modelu Housing first
 - Výkon sociální práce dle § 63 zákona č. 111/2006 Sb., o pomoci v hmotné nouzi a dle § 92 zákona č. 108/2006 Sb., o sociálních službách, s cílovými skupinami definovanými pro oblast sociálního bydlení v rámci Koncepce sociálního bydlení ČR 2015 -2025
 - Individuální plánování v oblasti prevence ztráty bydlení, nalezení a udržení si bydlení
 - Ověření modelů sociální práce pro prevenci ztráty bydlení
 - Ověření modelů sociální práce v rámci sociálního bydlení
 - Ověření nástrojů pro hodnocení bytové nouze a umisťování osob do sociálního bydlení
 - Ověřování funkčnosti nastaveného modelu sociálního bydlení v rámci vnitřních struktur obce

- Ověření návaznosti registrovaných sociálních služeb na systém sociálního bydlení
- Vzdělávání
- Součinnost s projektem „Sociální bydlení - metodická a informační podpora v oblasti sociálních agend“
- Evaluace projektu
- Informační kampaň

Další výzvy OPZ řadíme do tzv. Koordinovaného přístupu k sociálně vyloučeným lokalitám (dále jen „KPSVL“). Dosud v rámci tohoto přístupu byly vyhlášeny 3 průběžné soutěžní výzvy č. 26, č. 42 (vyhlášeny v roce 2015) a výzva č. 52 (vyhlášena v lednu 2017), přičemž aktivity výzev jsou zaměřeny především na podporu osob v přístupu k bydlení.

Podporované aktivity se zaměřují na řešení problematiky bydlení především prostřednictvím podpory a rozvoje sociální práce jako nástroje zprostředkujícího přístup k adekvátnímu bydlení a jeho udržení, koordinace aktivit na místní úrovni za účelem udržení nebo zprostředkování odpovídající formy sociálního bydlení pro osoby vyloučené z bydlení nebo po ztrátě bydlení, vzniku a rozvoje nástrojů sociálního začleňování jako prevence prostorového vyloučení, vzniku sociálně vyloučených lokalit a bezdomovectví.

K podporovaným aktivitám konkrétně řadíme:

- propojování podpory v oblasti bydlení, zaměstnání, sociální práce a zdravotní péče, podpory partnerských projektů v sociální oblasti propojující různé úrovně veřejné správy a další instituce, podpora projektů zaměřených na prevenci v oblasti zdraví, včetně pilotního ověření nových nástrojů
- posilování informovanosti a efektivní komunikace o problematice sociálního vyloučení u všech relevantních aktérů,
- podporu plánování sociální bytové politiky obcí,
- podpory sociální práce s klienty - preventivní, následné a doprovodné služby pro osoby ohrožené ztrátou bydlení,
- podpory nových metod sociální práce zaměřených na prevenci ztráty bydlení a znovu začlenění do bydlení,
- podpory programů prevence ztráty bydlení (prevence vyloučení z bydlení) a znovu začlenění do bydlení, aktivit k zabránění nedobrovolnému vystěhování osob z bydlení – pomoc při plnění finančních i nefinančních povinností spojených s bydlením,

- podpory participativních metod využívajících spoluúčasti klientů na rozhodování a realizaci aktivit jako součást projektu zahrnující i přímou práci s cílovou skupinou,
- vytvoření role domovníka (institut domovníka dle metodického podkladu Ministerstva vnitra ČR (viz <http://www.mvcr.cz/clanek/seznam-metodickych-doporuceni-vyzvy-programu-prevence-kriminality-na-rok-2015.aspx>) v části H, klientské domovní samosprávy), podpory metod a jiných forem koordinace např. zavádění case managementu,
- podpory zvyšování sociálních kompetencí vzhledem k udržení bydlení, bezproblémového užívání bytu a přijetí adekvátního bydlení jako důležité hodnoty, podpory ekonomického a ekologického životního stylu (omezení plýtvání, hospodárný životní styl), síťování a multidisciplinární spolupráce atd.,
- podpory aktivit podporujících mimosoudní způsob řešení konfliktů v oblasti bydlení, pracovně-právních vztahů apod. (programy finančně dostupné mediace, postupného splácení služeb profesionálních advokátů a mediátorů, bezplatná právní pomoc při zadlužení a v oblasti prevence sociálního vyloučení zaměřená na problematiku pracovně-právních vztahů, bydlení, exekucí apod.).

Výše uvedená podpora není určena na investice do sociálního bydlení (rekonstrukce, modernizace, nákup dlouhodobého hmotného a nehmotného majetku), vybavení bytů (umyvadlo, sprcha, vana, WC, kuchyňská linka, varná deska, trouba, apod.), na opravy a údržbu (a to ani v rámci křížového financování), na nájemné a kauce atd. Aktivity musí být vždy zaměřeny na přímou podporu cílové skupiny osob (klientů), nikoli pouze na vytváření nástrojů a systémů sociálního bydlení. Projekty, jejichž součástí bude i vytváření nástrojů a systémů sociálního bydlení, budou vždy pilotními, aktivity musí mít primárně přímý dopad na cílové skupiny osob (klientů).

Celkem bylo podpořeno 26 soutěžních projektů cca ve výši 159 mil. Kč, většinou se jedná o tříleté projekty s dobou realizace od roku 2016 nebo s počátkem realizace v roce 2017.

Projekty podpořené k 31. 12. 2017 v rámci KPSVL s tematikou bydlení

číslo projektu	název projektu	příjemce	CZV projektu
CZ.03.2.60/0.0/0.0/15_026/0002232	Prevence a sanace dluhů obyvatel Chodova ohrožených ztrátou bydlení	Město Chodov	2 741 215,00

CZ.03.2.60/0.0/0.0/15_026/0002784	Prevence bezdomovectví Ostrava	Armáda spásy v České republice, z. s.	8 529 401,25
CZ.03.2.60/0.0/0.0/15_026/0002785	Program bydlení CENTROM – Ostrava	CENTROM, z. s.	7 556 716,25
CZ.03.2.60/0.0/0.0/15_026/0003526	Koncepce bydlení a její pilotní ověření ve městě Ostrava	Statutární město Ostrava	14 605 116,00
CZ.03.2.60/0.0/0.0/15_026/0003588	Rozšíření sociální služby Šance domova	Diecézní charita ostravsko-opavská	3 279 602,50
CZ.03.2.60/0.0/0.0/15_026/0003816	Aktivity vedoucí k sociálnímu začleňování osob ohrožených ztrátou bydlení	město Krnov	5 097 781,25
CZ.03.2.60/0.0/0.0/15_042/0003955	Prevence kriminality a koordinace bytové problematiky ve Slaném	Město Slaný	5 064 230,00
CZ.03.2.60/0.0/0.0/15_042/0005370	Domov je základ	Svazek obcí Mikroregionu Žulovska	4 473 050,00
CZ.03.2.60/0.0/0.0/15_042/0006100	Prevence ztráty bydlení a aktivity zaměřené na znovu začlenění do bydlení ve městě Kolín	Město Kolín	5 833 275,00
CZ.03.2.60/0.0/0.0/15_042/0006112	Podpora sociálního začleňování rozvojem služeb systému prostupného bydlení	Město Příbram	4 680 571,25
CZ.03.2.60/0.0/0.0/15_042/0006138	IMPULS - program prevence ztráty bydlení a podpora získání a udržení si bydlení	Město Vejprty	5 915 762,50
CZ.03.2.60/0.0/0.0/15_042/0006166	Sociální bydlení mezi proudy - České Velenice	Mezi proudy o.p.s.	4 772 035,63
CZ.03.2.60/0.0/0.0/15_042/0006169	Bydlím, tedy jsem!	Romodrom o.p.s.	5 276 122,50
CZ.03.2.60/0.0/0.0/16_052/0007326	Poradenské centrum v Brně - rozvoj kompetencí k bydlení a práce s klienty s duální diagnózou	Společnost Podané ruce o.p.s.	6 548 867,50
CZ.03.2.60/0.0/0.0/16_052/0007474	Rozvoj Prevence bezdomovectví v Brně	Armáda spásy v České republice, z. s.	4 542 100,00
CZ.03.2.60/0.0/0.0/16_052/0007623	Zlepšení kvality bydlení prostřednictvím působení domovníků	Statutární město Děčín	1 680 400,00
CZ.03.2.60/0.0/0.0/16_052/0007773	Cesta k lepšímu bydlení	město Žďár n/S	4 481 365,00
CZ.03.2.60/0.0/0.0/16_052/0007784	Prevence ztráty bydlení ve městě Brno	Statutární město Brno	15 644 376,00
CZ.03.2.60/0.0/0.0/16_052/0007819	Dům na půl cesty Chomutov	K srdci klíč, o.p.s.	5 373 381,25
CZ.03.2.60/0.0/0.0/16_052/0007803	Podpora bydlení lidí s duševním onemocněním	Práh jižní Morava, z.ú.	8 000 000,00
CZ.03.2.60/0.0/0.0/16_052/0007783	Společně rosteme	Farní charita Česká Lípa	3 907 962,50
CZ.03.2.60/0.0/0.0/16_052/0007842	Azylový dům pro rodiny s dětmi v Mostě	K srdci klíč, o.p.s.	10 093 475,00
CZ.03.2.60/0.0/0.0/16_052/0007791	Návazná podpora zabydlených rodin programu Rapid Re-Housing	IQ Roma servis, z.s.	3 997 127,50

CZ.03.2.60/0.0/0.0/16_052/0007793	Komplexní podpora bydlení na území města Brna	Statutární město Brno	10 119 500,00
CZ.03.2.60/0.0/0.0/16_052/0008120	Cesta k domovu - Podpora osob ohrožených sociálním vyloučením v přístupu k bydlení	Město Varnsdorf	5 201 125,00
CZ.03.2.60/0.0/0.0/16_052/0008919	Terénní sociální práce Vítkov	Město Vítkov	1 658 905,00
podpořeno celkem k 31. 12. 2017		26 projektů	159 073 463,88

V roce 2016 byly v rámci OPZ vyhlášeny také tři průběžné výzvy, výzva č. 48 pro Integrované územní investice, výzva č. 49 pro Integrované plány rozvoje území a č. 47 pro Komunitně vedený místní rozvoj.

Změření těchto výzev je na podporu osob v přístupu k bydlení a je shodné jako v případě výzev v rámci KPSVL (viz předchozí bod).

V případě výzev č. 48 a 49 byl k 31. 12. 2017 podpořen 1 projekt cca ve výši 2,3 mil. Kč. Jedná se o dvouletý projekt, který zahájil realizaci v listopadu 2017.

název projektu	příjemce	CZV projektu	číslo projektu
Rozvoj a zkvalitnění služby Chráněné bydlení Ledovec v kontextu reformy psychiatrické péče	Ledovec, z.s.	2 371 462,50	CZ.03.2.60/0.0/0.0/16_048/0007552

Výzva č. 41 OPZ se týká budování kapacit nestátních neziskových organizací, zejména prostřednictvím vzdělávání pracovníků NNO a budování kapacit nestátních neziskových organizací, zejména v oblasti sociálního začleňování, rovnosti žen a mužů a rovných příležitostí.

V rámci výzvy byl v roce 2017 v realizaci níže uvedený projekt zaměřený na:

- Posílení řízení a koordinace zastřešující organizace Platformy pro sociální bydlení
- Podporu osvěty a informovanosti o problematice sociálního bydlení a podporu komunikace dovnitř organizace
- Posílení metodické podpory a poradenství v oblasti sociálního bydlení
- Podpora participace členů Platformy v regionech
- Zprostředkování zkušeností a znalostí v oblasti sociálního bydlení - přenášení dobré praxe

název projektu	příjemce	CZV projektu	číslo projektu
Posílení a rozvoj kapacity Platformy pro sociální bydlení	Platforma pro sociální bydlení, z. s.	1 663 270,- Kč	041/0002237

Na podporu sociální práce byly pak v roce 2017 v rámci OPZ vyhlášeny i další soutěžní kolové výzvy (viz např. výzva č. 71 zaměřená na podporu rozvoje sociálních služeb a sociální práce).

Výzvy IROP č. 34 a 35 Sociální bydlení (i v SVL) ve specifickém cíli 2.1 Zvýšení kvality a dostupnosti služeb vedoucí k sociální inkluzi, které podporují vznik nového sociálního bydlení, jsou komplementární s výzvami na podporu aktivit sociálního bydlení z operačního programu Zaměstnanost v gesci MPSV. Ve specifickém cíli 2.1 „Zvýšení kvality a dostupnosti služeb vedoucí k sociální inkluzi“ jsou podporovány další aktivity týkající se sociální práce a podpory rozvoje sociálních služeb. Podpora sociálního bydlení je v IROP podmíněna zajištěním sociální práce pro cílovou skupinu příjemců podpory, minimálně po dobu udržitelnosti projektu. Udržitelnost projektů byla nejprve nastavena na dobu pěti let od ukončení realizace projektu, avšak na konci roku 2017 bylo na Monitorovacím výboru IROP dohodnuto, že bude udržitelnost prodloužena na 20 let. Celková alokace pro aktivitu sociálního bydlení v IROP je 7,5 mld. Kč. Indikátor je nastaven na 5 tis. bytových jednotek s podmínkou naplnění milníku v roce 2018, kdy musí být zrealizováno 500 bytových jednotek sociálního bydlení.

VI.III Specifický cíl: Zajistit propojení sociálního bydlení s rozvojem komunitních služeb v obcích v rámci programů z EU v období 2014-2020.

Odpovědnost: MPSV, MMR

Termín: 2. Q 2015

Cíl je plněn.

V případě OP Zaměstnanost je specifický cíl naplňován v rámci prioritní osy 2 „Sociální začleňování a boj s chudobou“. Podpora komunitních služeb byla zahrnuta již do výzev vyhlášených v roce 2015 a 2016, konkrétně se jedná o výzvy č. 22, 26 a 42 (vyhlášeny v roce 2015) a o výzvy č. 47, 48, 49 a 52 (vyhlášeny v roce 2016). Podpořené projekty v těchto výzvách mohou být realizovány v období max. 3 let. Podpora v rámci uvedených výzev je zaměřena na podporu a rozvoj sociální práce (a to i v kontextu sociální práce jako nástroje zprostředkujícího přístup k adekvátnímu bydlení a jeho udržení), komunitní sociální práce a komunitních center.

V roce 2017 bylo možné podávat žádosti do výzev č. 47, 48 a 49 (výzvy pro integrované nástroje typu CLLD, ITI a IPRÚ), do výzvy č. 52 pro koordinovaný přístup k sociálně vyloučeným lokalitám.

V rámci výzev č. 7, 22, 64, 47, 49, 26, 42 a 52 byly s uvedeným zaměřením podpořeny následující projekty:

Výzva	Příjemce	Číslo projektu	Název projektu	Zahájení realizace	Ukončení realizace	Celkové způsobilé výdaje projektu v Kč
03_15_007	Moravskoslezský kraj	007/0001730	Podpora komunitní práce v MSK	1.3.2016	30.11.2018	7 141 731,25
03_16_047	Chaloupky o.p.s.,	CZ.03.2.65/0.0/0.0/16_047/0007279	Komunitní centrum Krupská škola	1.1.2018	31.12.2019	1 187 425,00
03_16_047	SKP-Centrum, o.p.s.	CZ.03.2.65/0.0/0.0/16_047/0007306	Komunitní práce v Ústí nad Orlicí	1.4.2017	28.2.2018	798 779,99
03_16_047	Spolek Tulipán	CZ.03.2.65/0.0/0.0/16_047/0007209	Zřízení a provozování Komunitního Centra Tulipán v Horní Suché	1.12.2017	30.11.2019	1 937 125,00
03_16_047	Město Nové Hradky	CZ.03.2.65/0.0/0.0/16_047/0008136	Komunitní centrum Nové Hradky	1.8.2018	31.1.2020	1 058 873,75
03_16_047	KreBul, o.p.s.	CZ.03.2.65/0.0/0.0/16_047/0008108	Aktivity Komunitního centra Prachatice	1.4.2018	31.3.2021	1 055 462,50
03_16_047	Obec Chelčice	CZ.03.2.65/0.0/0.0/16_047/0008140	CHELČICE KOMUNITNÍ CENTRUM - komunitní práce	1.5.2018	30.4.2021	2 064 044,75
03_16_049	Khamoro o.p.s.	CZ.03.2.60/0.0/0.0/16_049/0007317	Jekhetane (Společně)	1.8.2017	30.6.2019	4 652 143,75
03_15_022	Rodinné centrum ROUTA, z.s.	CZ.03.2.60/0.0/0.0/15_022/0001045	Komunitní centrum ROUTA	1.7.2016	30.6.2019	7 878 475,00
03_15_022	DROM, romské středisko	CZ.03.2.60/0.0/0.0/15_022/0001078	Naše nová cesta - AMARO NEVO DROM	1.9.2016	31.8.2019	5 584 551,25
03_15_022	Spolek PORTAVITA	CZ.03.2.60/0.0/0.0/15_022/0001111	Poradenství v rámci získávání bydlení a prevence	1.9.2016	31.8.2019	1 578 515,00

			a komunitní práce PORTAVITA			
03_15_02 2	DŮM ROMSKÉ KULTURY o.p.s.	CZ.03.2.60/0.0/0.0/1 5_022/0001248	Komplexní motivační program	1.8.2016	31.7.2019	8 026 225,00
03_16_06 4	Kostka Krásná Lípa, p.o.	CZ.03.2.60/0.0/0.0/1 6_064/0006280	Komunitní centrum Kostka	1.1.2018	31.12.2020	7 074 995,00
03_16_06 4	CEDR - komunitní spolek	CZ.03.2.60/0.0/0.0/1 6_064/0006407	Komunitně v Jiříkově	1.9.2017	31.8.2020	2 306 676,25
03_16_06 4	Háta, o.p.s.	CZ.03.2.60/0.0/0.0/1 6_064/0006411	Komunitní centrum Háta	1.9.2017	31.8.2020	9 083 936,35
03_16_06 4	Sdružení TULIPAN, z.s.	CZ.03.2.60/0.0/0.0/1 6_064/0006428	Komunitní centrum TULIPAN	1.10.2017	30.9.2020	9 092 775,00
03_16_06 4	Práh jižní Morava, z.ú.	CZ.03.2.60/0.0/0.0/1 6_064/0006464	Začleňování lidí s duševním onemocněním prostřednictvím komunitní práce	1.11.2017	31.10.2020	14 124 960,00
03_15_02 6	Diecézní charita ostravsko- opavská	CZ.03.2.60/0.0/0.0/1 5_026/0003884	Komunitní práce v Osadě míru	1.3.2017	29.2.2020	1 750 150,00
03_15_02 6	Osoblažský cech, z. ú.	CZ.03.2.60/0.0/0.0/1 5_026/0003894	Komunitní práce na severním Osoblažsku	1.1.2017	31.12.2019	6 508 520,30
03_15_04 2	Prostor plus o. p. s.	CZ.03.2.60/0.0/0.0/1 5_042/0003022	Terénní programy pro osoby sociálně vyloučené nebo sociálním vyloučením ohrožené a komunitní práce v Kolíně	1.7.2016	30.6.2019	5 851 778,75
03_15_04 2	Město Velké Hamry	CZ.03.2.60/0.0/0.0/1 5_042/0006110	Sociální a komunitní sociální práce ve Velkých Hamrech	1.1.2017	31.12.2019	4 908 695,00
03_15_04 2	Město Moravský Beroun	CZ.03.2.60/0.0/0.0/1 5_042/0006120	Rozvoj komunitních aktivit Moravský Beroun	1.7.2017	30.6.2020	3 906 015,00
03_15_04 2	ZAHRADA 2000 z. s.	CZ.03.2.60/0.0/0.0/1 5_042/0006135	Komunitní sociální práce	1.3.2017	29.2.2020	6 121 887,50
03_16_05 2	Tripitaka, z.s.	CZ.03.2.60/0.0/0.0/1 6_052/0007458	Barvy brněnského Bronxu - projekt komunitní sociální práce využívající kreativitu k zapojení sociálně vyloučených osob do společnosti	1.11.2017	31.10.2020	8 234 950,00
03_16_05 2	IQ Roma servis, z.s.	CZ.03.2.60/0.0/0.0/1 6_052/0007767	Hlavu vzhůru! Komunitní práce v sociálně vyloučených lokality města Brna	1.2.2018	31.1.2021	7 526 525,00
03_16_05 2	Město Vítkov	CZ.03.2.60/0.0/0.0/1 6_052/0008920	Komunitní sociální práce ve Vítkově	1.1.2019	31.12.2021	1 924 905,00
03_16_05 2	Centrum inkluze o.p.s.	CZ.03.2.60/0.0/0.0/1 6_052/0008945	Most k porozumění	1.9.2018	31.8.2021	10 386 695,60
03_16_05 2	Diakonie ČCE - středisko Vsetín	CZ.03.2.60/0.0/0.0/1 6_052/0009098	Naše cesta v našich rukou	1.1.2019	31.12.2021	3 783 392,50
03_16_05 2	Centrum pro komunitní práci východní Morava	CZ.03.2.60/0.0/0.0/1 6_052/0009460	Komunitní sociální práce v městě Břeclav	1.2.2019	31.1.2022	4 291 750,00
Celkem						136 662 562,-

VI.IV Specifický cíl: **Ve výzvách z operačních programů EU v období 2014-2020 zajistit dostatečné finanční prostředky, jak na výstavbu, rekonstrukci, tak na nákup sociálních bytů nebo demolici stávajících nevyhovujících bytových domů pro oblast sociálního bydlení.**

Odpovědnost: MPSV, MMR

Termín: 2. Q 2015 – 4. Q 2020

Cíl je plněn.

Celková alokace pro aktivitu sociální bydlení je v IROP 7,5 mld. Kč. Uznatelným nákladem je v IROP mj. demolice, za předpokladu, že dojde v obci k pořízení nového sociálního bydlení.

V roce 2017 bylo v rámci IROP z výzev č. 34 a 35 podpořeno více než 100 projektů zaměřených na sociální bydlení za více než 800 mil. Kč.

VI.V Specifický cíl: **Realizace programu investiční podpory sociálního bydlení.**

Odpovědnost: MMR

Termín: průběžně

Cíl je plněn.

MMR každoročně poskytuje dotace na vznik nájemních bytů pro sociální bydlení podle programu Podpora bydlení. Cílem podpory je vznik nájemních bytů sloužících k poskytování sociálního bydlení pro osoby, které mají ztížený přístup k bydlení v důsledku zvláštních potřeb vyplývajících z jejich nepříznivé sociální situace – věk, zdravotní stav nebo sociální okolnosti jejich života.

Dotace umožňují jak vznik nových nájemních bytů určených pro sociální bydlení prostřednictvím výstavby (novostavby, stavební úpravy stávajících nebytových objektů, které dosud nesloužily k bydlení, rekonstrukce bytových domů, v nichž žádný byt není

vhodný k užívání a pronajmutí), tak jejich vznik prostřednictvím pořízení (koupě nebo dražba bytu), což umožňuje i využití stávajícího bytového fondu.

Tabulka ukazuje počty bytů, na jejichž výstavbu byla v roce 2017 poskytnuta dotace z kapitoly MMR, podprogram Podporované byty:

rok	dotační titul		počet zahájených bytů v daném roce	celkové finanční prostředky na zahájené byty v Kč
2017	podprogram Podporované byty	Celkem	390	216 102 392,-
		Pečovatelské byty	233	125 772 475,-
		Vstupní byty	28	15 216 600,-
		Komunitní dům seniorů	129	75 113 317,-

U dotačního titulu Vstupní byt je omezen příjemce dotace na právnické osoby mimo obce a NNO, aby nedocházelo k překryvu s dotací IROP SC 2.1. Sociální bydlení.

VI.VI Specifický cíl: **Připravit varianty řešení a případné legislativní zakotvení sociálních bytových družstev, případné veřejnoprávní odchylky reflektující jednotlivé sociální aspekty tohoto druhu bydlení budou upraveny v právních předpisech Ministerstva práce a sociálních věcí, popř. Ministerstva pro místní rozvoj.**

Odpovědnost: MS, MMR, MPSV

Termín: do konce roku 2016

Posun termínu plnění cíle. Tento úkol bude řešen v roce 2018 v souvislosti s přípravou zákona o obchodních korporacích.

Usnesením vlády č. 673 ze dne 27. července 2016 vláda schválila Koncepti bydlení ČR do roku 2020 (revidovanou), jež je v gesci MMR. V rámci revize byl mj. formulován úkol: "Analyzovat vhodnost podpory bytových družstev či sociálních bytových družstev nebo jiných podobných subjektů s cílem podpořit finanční spoluúčasť bydlících

na zajištění bydlení a tedy i jejich samostatnost. Termín splnění tohoto úkolu byl stanoven na 30. 6. 2018.“

Návrh úpravy bytových družstev bude řešen v rámci novely zákona o obchodních korporacích, kterou bude zpracovávat Ministerstvo spravedlnosti. Termín na základě plánu legislativních prací vlády na rok 2018 je stanoven na duben 2018.

21. června 2017 se v rámci projektu „Podpora sociálního bydlení“ konal workshop Sociální realitní družstva a jejich možnosti uplatnění v ČR. Workshopu se zúčastnil i německý expert Peter Bartels, který zastupovat německá bytová družstva a nájemnické organizace.

VI.VII Specifický cíl: Stanovení podrobností a postupu při zjištění srovnatelného nájemného obvyklého v daném místě pro účely cenových map, a to v souladu s nařízením vlády 453/2013 Sb.

Odpovědnost: MMR, MF

Termín: do konce roku 2016

Posun termínu plnění cíle.

Uvedený úkol pro MMR byl usneseními vlády č. 669 a 670 ze dne 27. 7. 2016 transformován do zadání „vytvořit pro účely konstrukce normativních nákladů na bydlení orientační přehled hodnot nájemného v území a v pravidelných intervalech ho aktualizovat“. Návrh tohoto orientačního přehledu hodnot nájemného byl poskytnut relevantním partnerům.

Návrh orientačního přehledu nájemného byl zpracován z údajů Českého statistického úřadu o skutečně placeném nájemném. Předpokládané využití modelu nájemného pro konstrukci normativních nákladů na bydlení se však neuskutečnilo. Koordinační roli odborných jednání na vyřešení odlišných odborných stanovisek MMR a MPSV k využitelnosti vytvořeného přehledu nájemného byl pověřen Úřad vlády.

VI.VIII Specifický cíl: **Připravit varianty řešení a případné legislativní zakotvení sociálních bytových družstev, případné veřejnoprávní odchylky reflektující jednotlivé sociální aspekty tohoto druhu bydlení budou upraveny v právních předpisech Ministerstva práce a sociálních věcí, popř. Ministerstva pro místní rozvoj.**

Odpovědnost: MMR

Termín: do konce roku 2016

Viz popis plnění specifického cíle VI.VI.

7 Cíl VII: Zajištění evaluace a aktualizace koncepce sociálního bydlení

Koncepce sociálního bydlení není statickým dokumentem. Zejména strategická část může být i na základě legislativních prací upravena přidáním nebo úpravou strategických nebo specifických cílů. V případě zásadní úpravy ve strategické části koncepce bude aktualizovaná verze předána ke schválení vládě.

Aby byly naplněny základní vize této koncepce a současně aby mohl být alespoň částečně splněn požadavek „Metodiky přípravy veřejných strategií“, bude nutné zajistit průběžnou aktualizaci této koncepce. Z tohoto důvodu bude nutné zajistit efektivní a vyváženou, statutem stanovenou, činnost odborných skupin, které se budou podílet při přípravě návrhu zákona o sociálním bydlení.

VII.I Specifický cíl: **Vytvoření a zajištění plnění evaluačního plánu koncepce sociálního bydlení.**

Odpovědnost: MPSV

Termín: pravidelně

Cíl je plněn.

Hodnocení plnění Koncepce se realizuje každoročně a je vládě předkládáno vždy do června příslušného roku.

Dále můžeme k plnění tohoto specifického cíle uvést, že součástí připravované veřejné zakázky na evaluaci individuálního systémového projektu MPSV je návrh jednotného systému hodnocení místních koncepcí sociálního bydlení a jejich souladu s Konceptí a zjištění podmínek realizace Koncepce. Výsledky evaluace budou využívány i na hodnocení Koncepce a při její revizi.

VII.II Specifický cíl: Zajištění pravidelné aktualizace Koncepce sociálního bydlení.

Odpovědnost: MPSV, MMR, ÚV

Termín: od roku 2018

Cíl je plněn.

Potřebu provést revizi Koncepce v roce 2018 nám stanovuje nejen tento specifický cíl, ale i další okolnosti související se změnami posledních let. V průběhu let 2014 – 2017 došlo v ČR v oblasti sociálního bydlení k rychlému vývoji.

MPSV navázalo za účelem implementace Koncepce spolupráci s řadou obcí a dalšími subjekty. Tato spolupráce přinesla řadu nových poznatků a zkušeností, které lze využít při konkretizaci jednotlivých cílů Koncepce a doplní materiál o aktuální vývoj v oblasti sociálního bydlení v ČR. Aktualizaci vyžaduje analytická část Koncepce, v období let 2015 – 2017 došlo k celé řadě strukturálních změn v oblasti bydlení, sociálního bydlení a nástrojů sociální pomoci. K socio-ekonomickým změnám došlo i v rámci předpokládaných cílových skupin sociálního bydlení. V neposlední řadě si analytická část zaslouží i doplnění o nové dílčí analýzy, které byly v posledních letech zpracovány a sociálního bydlení se přímo dotýkají. Rozsáhlou úpravu vyžaduje i strategická část Koncepce. Je nutné konkretizovat jednotlivé strategické cíle a opatření a stanovit indikátory pro měření úspěšnosti

jednotlivých cílů dle Metodiky přípravy veřejných strategií. Při přípravě strategické části dojde rovněž k větší provázanosti s Koncepcí bydlení ČR do roku 2020, jež je v gesci Ministerstva pro místní rozvoj.

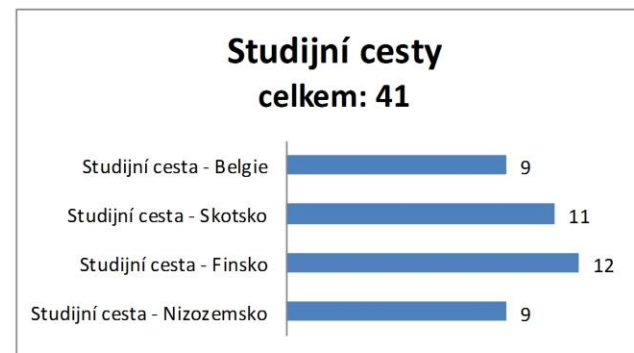
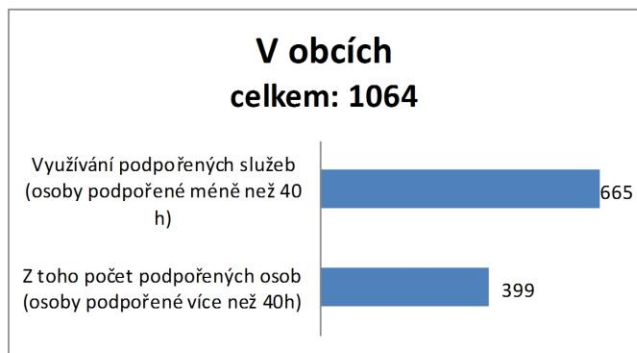
Na sklonku roku 2017 proběhla na MPSV přípravná fáze k revizi a aktualizaci Koncepce. Byl stanoven konkrétní postup a předběžný harmonogram prací tak, aby se v roce 2018 podařilo aktualizovat analytický text Koncepce, upravit strategickou část a materiál mohl být schválen vládou ČR.

8 Příloha 1: Seznam zkratk

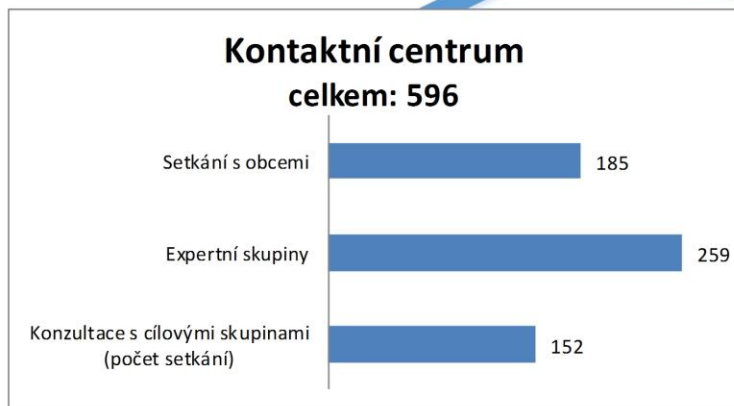
ASZ	Úřad vlády, Sekce pro lidská práva, Odbor sociálního začleňování - Agentura pro sociální začleňování
ČSÚ	Český statistický úřad
ESF	Evropský sociální fond
GŘ ÚP	Generální ředitelství Úřadu práce České republiky

IROP	Integrovaný regionální operační program 2014–2020
Koncepce	Koncepce sociálního bydlení České republiky 2015–2025
MLP	ministr pro lidská práva, rovné příležitosti a legislativu
MMR	Ministerstvo pro místní rozvoj
MPO	Ministerstvo průmyslu a obchodu
MPSV	Ministerstvo práce a sociálních věcí
MS	Ministerstvo spravedlnosti
MV	Ministerstvo vnitra
MZ	Ministerstvo zdravotnictví
OPZ	Operační program Zaměstnanost
ORP	obec s rozšířenou působností
RUIN	Registr sčítacích obvodů a budov
RVVS	Rada vlády pro veřejnou správu
SMS	Svaz měst a obcí České republiky
SMO	Svaz místních samospráv
SVL	sociálně vyloučená lokalita
ÚV	Úřad vlády ČR
ÚP ČR	Úřad práce České republiky
ZoSB	návrh zákona o sociálním bydlení a o příspěvku na bydlení

9 Příloha 2: Hlavní výsledky projektu „Podpora sociálního bydlení“ za rok 2017



Díky systémovému projektu
Podpora sociálního bydlení
 doposud využilo podpořených služeb více než
1966 osob
 Obce se zavázaly do pilotních systémů sociálního
 bydlení poskytnout a ubytovat lidi nejméně v
467 bytech



10 Příloha 3: Tabulka plnění opatření „Koncepce sociálního bydlení České republiky 2015–2025“ – průběžných a s termínem plnění do 31. 12. 2017

Cíl I: Legislativní příprava zajištění práva na sociální bydlení

	Termín plnění	Gesce - resort	Plnění, plánované kroky
I.I Specifický cíl: Promítnutí zákona o sociálním bydlení do výkonu práce event. sociálních služeb, sociálních dávek i do investičních nástrojů bytové politiky.	1. Q 2016	MPSV, GŘÚP, MMR	Cíl nebyl splněn. Na základě dohody MMR a MPSV bude při přípravě věcného záměru zákona o sociálním bydlení v roce 2018 jednáno o možném zapojení sociální práce a sociálních služeb do konceptu sociálního bydlení.
I.II Specifický cíl: Vytvoření podmínek pro zajištění softwaru a hardwaru, díky kterým vznikne Rejstřík sociálního bydlení.	do 2. Q 2016	MPSV, MF	Cíl nebyl splněn. Rejstřík sociálního bydlení bude v případě potřeby řešen v návrhu věcného záměru zákona o sociálním bydlení, který je v gesci MMR a spolugesci MPSV a který je plánován na rok 2018.
I.III Specifický cíl: Změna rozpočtového výhledu na roky 2015 – 2017/9.	2016	MF, MPSV	Cíl nebyl splněn. Změna rozpočtového výhledu na příslušné roky bude učiněna v rámci přípravy věcného záměru zákona o sociálním bydlení v roce 2018 (a návrhu zákona) ve spolupráci s MMR a MF.

<p>I.IV Specifický cíl: Zřízení dostatečného počtu systemizovaných míst pro zajištění agendy sociálního bydlení u řídicího orgánu (MPSV, Úřadu práce) v návaznosti na úpravu rozpočtu kap. 313-MPSV na rok 2015 a následnou úpravu rozpočtového výhledu a zajištění příslušné systemizace pracovních míst v resortu MPSV.</p>	<p>od 1. Q 2015, průběžně</p>	<p>MF, MPSV, MV, GRÚP</p>	<p>Cíl je plněn částečně.</p> <p>MPSV neplánuje v této oblasti činit další kroky, pokud nevznikne nová legislativní úprava sociálního bydlení, která bude požadovat nové činnosti vykonávané resortem práce a sociálních věcí.</p>
<p>I.V Specifický cíl: Předložení návrhu zákona o sociálním bydlení.</p>	<p>2. Q 2016</p>	<p>MPSV, MLP, MMR</p>	<p>Cíl je splněn.</p>

Cíl II: Podpora sociální práce na obcích související se systémem sociálního bydlení

	Termín plnění	Gesce - resort	Plnění, plánované kroky
<p>II.I Specifický cíl: Alokovat dostatečnou výši finančních prostředků pro dotační titul na financování sociální práce na obcích a krajských úřadech</p>	<p>2. Q 2015</p>	<p>MPSV, MF, MV</p>	<p>Cíl je plněn částečně.</p> <p>MPSV bude i nadále analyzovat situaci na obecních úřadech v souvislosti s výkonem sociální práce a pokud to bude nutné, bude požadovat navýšení finančních prostředků v příslušných dotačních titulech.</p>

Cíl III: Provázání sociální práce s dalšími nástroji sociální a bytové politiky, které zajistí efektivní pomoc cílové skupině sociálního bydlení

	Termín plnění	Gesce - resort	Plnění, plánované kroky
<p>III.I Specifický cíl: Na základě definice sociálního bydlení bude vytvořena metodika spolupráce ORP a dalších subjektů na lokální úrovni zaměřená na provázání jednotlivých nástrojů bytové a sociální politiky za účelem trvalého řešení situace cílové skupiny.</p>	4. Q 2015	MPSV, GŘÚP, MMR, SMO, MV	<p>Cíl je plněn částečně.</p> <p>Metodika bude z důvodu plánování veřejných zakázek vydána MPSV v roce 2018.</p>
<p>III.II Specifický cíl: Vytvoření nové sociální služby krizové bydlení v zákoně o sociálních službách v provazbě na budoucí zákon o sociálním bydlení.</p>	4. Q 2015 – 2. Q 2016	MPSV, MMR, SMO, kraje	<p>Cíl je plněn částečně.</p> <p>V roce 2018 bude MPSV rozpracovávat modely možných podob krizového ubytování na základě zkušeností obcí zapojených do systémového projektu „Podpora sociálního bydlení“ možných za současné legislativy. Předpokládá i zpracování modelu, který může být využit v návrhu věcného záměru zákona o sociálním bydlení.</p>

Cíl IV: Úprava dávkové podpory zaměřené na bydlení v souladu se zákonem o sociálním bydlení

	Termín plnění:	Gesce - resort	Plnění, plánované kroky
IV.I Specifický cíl: Připravit novelizaci zákonů v gesci MPSV.	2. Q 2016	MPSV	Cíl je plněn částečně. Novelizace příslušných zákonů v gesci MPSV bude připravena, pokud to bude vyžadovat návrh věcného záměru zákona o sociálním bydlení, který je plánován na rok 2018.
IV.II Specifický cíl: Vytvořit metodiku pro poskytování dávek/dávky na bydlení.	2. Q 2016	MPSV, GŘÚP	Posun termínu plnění cíle. Termín je posunut z důvodu neschválení návrhu ZoSB v Poslanecké sněmovně.
IV.III Specifický cíl: Pro zefektivnění a zpřehlednění dávkového systému nahradit současný systém dvou dávek na bydlení (příspěvek a doplatek) jednou novou dávkou.	2. Q 2016	MPSV	Posun termínu plnění cíle. Termín je posunut z důvodu neschválení návrhu zákona o sociálním bydlení a o příspěvku na bydlení v Poslanecké sněmovně.

Cíl V: Úprava standardů pro sociální bydlení

	Termín plnění:	Gesce - resort	Plnění, plánované kroky
V.I Specifický cíl: Připravit návrh na úpravu specifických standardů v oblasti sociálního bydlení a následné promítnutí do prováděcích předpisů k zákonu o sociálním bydlení.	3. Q 2015	MPSV, MMR, MZ, MPO	Cíl je plněn částečně. Práce budou v roce 2018 pokračovat v rámci přípravy věcného záměru zákona o sociálním bydlení.

Cíl VI: Zvýšení a rozšíření účinnosti investičních i neinvestiční podpory sociálního bydlení

	Termín plnění:	Gesce - resort	Plnění, plánované kroky
VI.I Specifický cíl: V rámci přípravy programového období 2014-2020 zajistit finanční prostředky na podporu výstavby sociálního bydlení z IROP.	do 4. Q 2015	MPSV, MMR	Cíl je plněn.
VI.II Specifický cíl: Zajistit provázanost investičních a neinvestičních programů z fondů EU včetně národních zdrojů v období 2014-2020 při realizaci investiční podpory sociálního bydlení, zejm. návazné sociální služby a sociální práce.	2. Q 2015 – 3. Q 2015	MPSV, MMR	Cíl je plněn.
VI.III Specifický cíl: Zajistit propojení sociálního bydlení s rozvojem komunitních služeb v obcích v rámci programů z EU v období 2014-2020.	2. Q 2015	MPSV, MMR	Cíl je plněn.

VI.IV Specifický cíl: Ve výzvách z operačních programů EU v období 2014-2020 zajistit dostatečné finanční prostředky, jak na výstavbu, rekonstrukci, tak na nákup sociálních bytů nebo demolici stávajících nevyhovujících bytových domů pro oblast sociálního bydlení.	2. Q 2015 – 4. Q 2020	MPSV, MMR	Cíl je plněn.
VI.V Specifický cíl: Realizace programu investiční podpory sociálního bydlení.	průběžně	MMR	Cíl je plněn.
VI.VI Specifický cíl: Připravit varianty řešení a případné legislativní zakotvení sociálních bytových družstev, případné veřejnoprávní odchylky reflektující jednotlivé sociální aspekty tohoto druhu bydlení budou upraveny v právních předpisech Ministerstva práce a sociálních věcí, popř. Ministerstva pro místní rozvoj.	do konce roku 2016	MS, MMR, MPSV	Posun termínu plnění cíle. Úkol bude řešen v roce 2018 v souvislosti s přípravou zákona o obchodních korporacích.
VI.VII Specifický cíl: Stanovení podrobností a postupu při zjištění srovnatelného nájemného obvyklého v daném místě pro účely cenových map, a to v souladu s nařízením vlády 453/2013 Sb.	do konce roku 2016	MMR, MF	Posun termínu plnění cíle. Koordinační rolí odborných jednání na vyřešení odlišných odborných stanovisek MMR a MPSV k využitelnosti vytvořeného přehledu nájemného byl pověřen Úřad vlády.

<p>VI.VIII Specifický cíl: Připravit varianty řešení a případné legislativní zakotvení sociálních bytových družstev, případné veřejnoprávní odchylky reflektující jednotlivé sociální aspekty tohoto druhu bydlení budou upraveny v právních předpisech Ministerstva práce a sociálních věcí, popř. Ministerstva pro místní rozvoj.</p>	<p>do konce roku 2016</p>	<p>MMR</p>	<p>Posun termínu plnění cíle. Úkol bude řešen v roce 2018 v souvislosti s přípravou zákona o obchodních korporacích.</p>
--	---------------------------	------------	--

Cíl VII: Zajištění evaluace a aktualizace koncepce sociálního bydlení

	Termín plnění:	Gesce - resort	Plnění, plánované kroky
<p>VII.I Specifický cíl: Vytvoření a zajištění plnění evaluačního plánu koncepce sociálního bydlení.</p>	<p>pravidelně</p>	<p>MPSV</p>	<p>Cíl je plněn.</p>
<p>VII.I Specifický cíl: Zajištění pravidelné aktualizace Koncepce sociálního bydlení</p>	<p>od roku 2018</p>	<p>MPSV, MMR, ÚV</p>	<p>Cíl je plněn.</p>