

Informace o vyplacených dávkách v rezortu MPSV ČR
v červnu 2024

Obsah:

1) Dávky důchodového pojištění	2
2) Dávky nemocenského pojištění	3
3) Podpory v nezaměstnanosti	5
4) Nepojistné sociální dávky	6
5) Souhrnný přehled vývoje výdajů na sociální dávky	12
6) Pojistné na sociální zabezpečení a příspěvek na státní politiku zaměstnanosti	13

1) Dávky důchodového pojištění

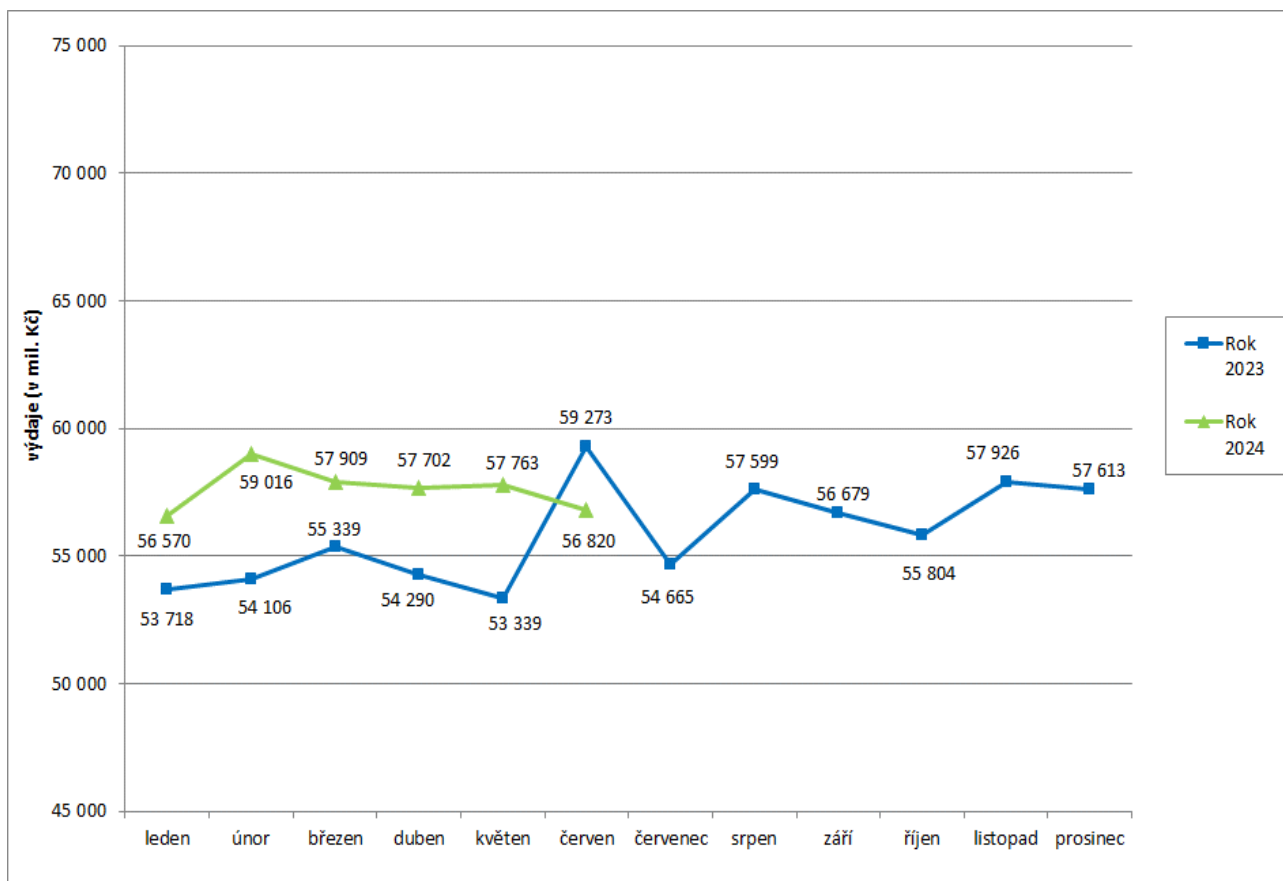
- Výdaje na důchody dosáhly v červnu 2024 podle údajů ČSSZ úrovně cca **56,8 mld. Kč**.
- Výdaje na **valorizaci důchodů** (která proběhla v lednu 2024) za měsíc **červen 2024** činily **1 019,2 mil. Kč** a od počátku roku 2024 – **15 826,2 mil. Kč**.

Tabulka 1.1: Vývoj výdajů na dávky důchodového pojištění

Výdaje v rámci dávkového systému		Běžný měsíc											Celkové výdaje za rok		
		leden	únor	březen	duben	květen	červen	červenec	srpen	září	říjen	listopad		prosinec	
Rok 2024 (v mil. Kč)		56 570	59 016	57 909	57 702	57 763	56 820								x
Rok 2023 (v mil. Kč)		53 718	54 106	55 339	54 290	53 339	59 273	54 665	57 599	56 679	55 804	57 926	57 613		670 351
Rozdíl	v mil. Kč	2 852	4 911	2 570	3 412	4 425	-2 454								
	v %	5,3	9,1	4,6	6,3	8,3	-4,1								

Zdroj: ČSSZ

Graf 1.1: Vývoj výdajů na dávky důchodového pojištění



Tabulka 1.2: Vývoj počtu důchodců a vyplacených důchodů podle druhu důchodu

Druh důchodu	Počet důchodců (v tis.)		Meziroční index v %	Počet vypl. důchodů (v tis.)		Meziroční index v %
	červen 2023	červen 2024		červen 2023	červen 2024	
Starobní	2 358,4	2 372,5	100,6	2 440,0	2 456,1	100,7
Invalidní	410,7	412,8	100,5	420,5	422,5	100,5
<i>III. stupeň</i>	156,8	155,5	99,2	159,6	158,3	99,2
<i>II. stupeň</i>	77,8	78,9	101,4	80,4	81,4	101,2
<i>I. stupeň</i>	176,1	178,4	101,3	180,5	182,8	101,3
Vdovský*	19,1	18,7	98,0	522,9	524,7	100,3
Vdovecký*	4,9	4,8	97,2	98,4	100,4	102,1
Sírotčí	41,9	42,5	101,5	43,6	44,3	101,5
CELKEM	2 835,0	2 851,3	100,6	3 525,4	3 547,9	100,6

Zdroj: ČSSZ

* ve sloupcích „Počet důchodců“ jsou uvedeni pouze příjemci sólo vyplacených důchodů

Pozn.: ukazatel „Počet důchodců“ zahrnuje důchodce v ČR, ukazatel „Počet vypl. důchodů“ zahrnuje rovněž výplaty do ciziny.

Tabulka 1.3: Vývoj výdajů na důchody podle druhu důchodu

Druh důchodu	Vyplaceno v období (mil. Kč)*		Meziroční index v %	Vyplaceno od počátku roku (mil. Kč)*		Meziroční index v %
	červen 2023	červen 2024		2023	2024	
Starobní	49 924,4	47 876,9	95,9	277 896,5	290 979,6	104,7
Invalidní	5 683,7	5 535,9	97,4	32 049,6	33 781,9	105,4
<i>III. stupeň</i>	2 884,4	2 748,7	95,3	16 318,1	16 909,8	103,6
<i>II. stupeň</i>	954,4	952,2	99,8	5 377,0	5 755,5	107,0
<i>I. stupeň</i>	1 844,9	1 835,0	99,5	10 354,6	11 116,5	107,4
Vdovský	2 809,7	2 545,8	90,6	15 312,9	15 763,2	102,9
Vdovecký	383,0	366,7	95,7	2 108,0	2 245,6	106,5
Sírotčí	472,2	494,4	104,7	2 695,7	3 009,5	111,6
CELKEM	59 273,1	56 819,8	95,9	330 062,8	345 779,7	104,8
Jednorázový příspěvek důchodci**	0,3	0,1		1,6	0,6	
CELKEM výdaje na důchody	59 273,4	56 819,9	95,9	330 064,4	345 780,3	104,8

Zdroj: ČSSZ

* bez záloh poštám

** jedná se o mimořádný jednorázový příspěvek k důchodu (ve výši 5 000 Kč) přiznaný na základě §2 zák. č. 469/2020 Sb., o jednorázovém příspěvku důchodci

2) Dávky nemocenského pojištění

- Výdaje na dávky nemocenského pojištění činily v červnu 2024 cca 3,8 mld. Kč. Při meziročním porovnání se jedná o pokles o cca 80,7 mil. Kč, tj. o 2,1 %.
- Výdaje na nemocenské za červen 2024 se meziročně snížily o 0,8 % na 2 654,1 mil. Kč, počet proplacených dnů nemocenského se za červen 2024 meziročně snížil

o cca 298,0 tis. (tj. o 6,8 %) na 4,07 mil. dnů. Průměrné denní nemocenské se zvýšilo meziročně o 6,5 % na 652 Kč.

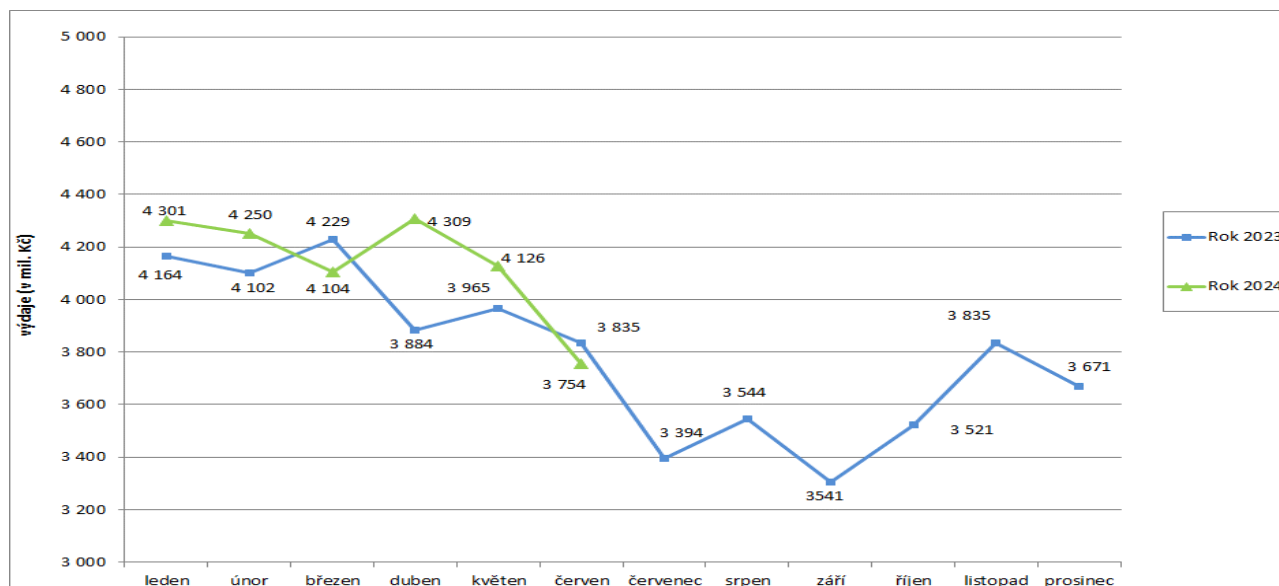
- Výdaje na **ošetřovné** dosáhly v **červnu 2024** výše **181,0 mil. Kč** a oproti předchozímu měsíci byly o 43,1 mil. Kč nižší. Ve srovnání s červnem minulého roku se snížily o 32,9 mil. Kč.

Tabulka 2.1: Vývoj výdajů na dávky nemocenského pojištění

Výdaje v rámci dávkového systému	Běžný měsíc												Celkové výdaje za rok
	leden	únor	březen	duben	květen	červen	červenec	srpen	září	říjen	listopad	prosinec	
Rok 2024 (v mil. Kč)	4 301	4 250	4 104	4 309	4 126	3 754							x
Rok 2023 (v mil. Kč)	4 164	4 102	4 229	3 884	3 965	3 835	3 394	3 544	3 306	3 521	3 835	3 671	45 451
Rozdíl	v mil. Kč	136	148	-126	424	161	-81						
	v %	3,3	3,6	-3,0	10,9	4,1	-2,1						

Zdroj: ČNB

Graf 2.1: Vývoj výdajů na dávky nemocenského pojištění



Tabulka 2.2: Výdaje na dávky nemocenského pojištění podle druhu dávky

Dávka nemocenského pojištění	Vyplaceno v období (mil. Kč)		Meziroční index v %	Vyplaceno od počátku roku (mil. Kč)		Meziroční index v %
	červen 2023	červen 2024		2023	2024	
Nemocenské	2 675,8	2 654,1	99,2	17 029,4	17 932,3	105,3
Ošetřovné	213,9	181,0	84,6	1 569,4	1 462,7	93,2
Vyrovnávací příspěvek v těhotenství a mateřství	0,6	0,5	86,9	3,8	3,2	82,8
Peněžitá pomoc v mateřství	874,5	850,5	97,3	5 177,0	5 031,1	97,2
Otcovská poporodní péče	51,1	47,1	92,2	287,4	286,0	99,5
Dlouhodobé ošetřovné	19,1	21,1	110,2	113,1	127,8	113,0
CELKEM	3 835,0	3 754,3	97,9	24 180,3	24 843,1	102,7

Zdroj: ČSSZ

3) Podpory v nezaměstnanosti

- V červnu 2024 dosáhly výdaje související s podporou v nezaměstnanosti **998,6 mil. Kč**. Za leden až červen se jednalo o 6 524,1 mil. Kč.
- Podíl nezaměstnaných osob v červnu 2024 zůstal na stejné úrovni jako v květnu 2024, tj. na **3,6 %**, oproti červnu předchozího roku vzrostl o 0,2 p. b. (červen 2023 - 3,4 %)
- Počet uchazečů o zaměstnání, kteří měli ke konci června 2024 nárok na podporu v nezaměstnanosti (ukazatel, který významně ovlivňuje výši vynaložených prostředků na podpory v nezaměstnanosti), dosáhl cca 80,0 tis., tj. 29,3 % z celkového počtu 272,7 tis. osob vedených k 30. 6. 2024 v evidenci Úřadu práce ČR.

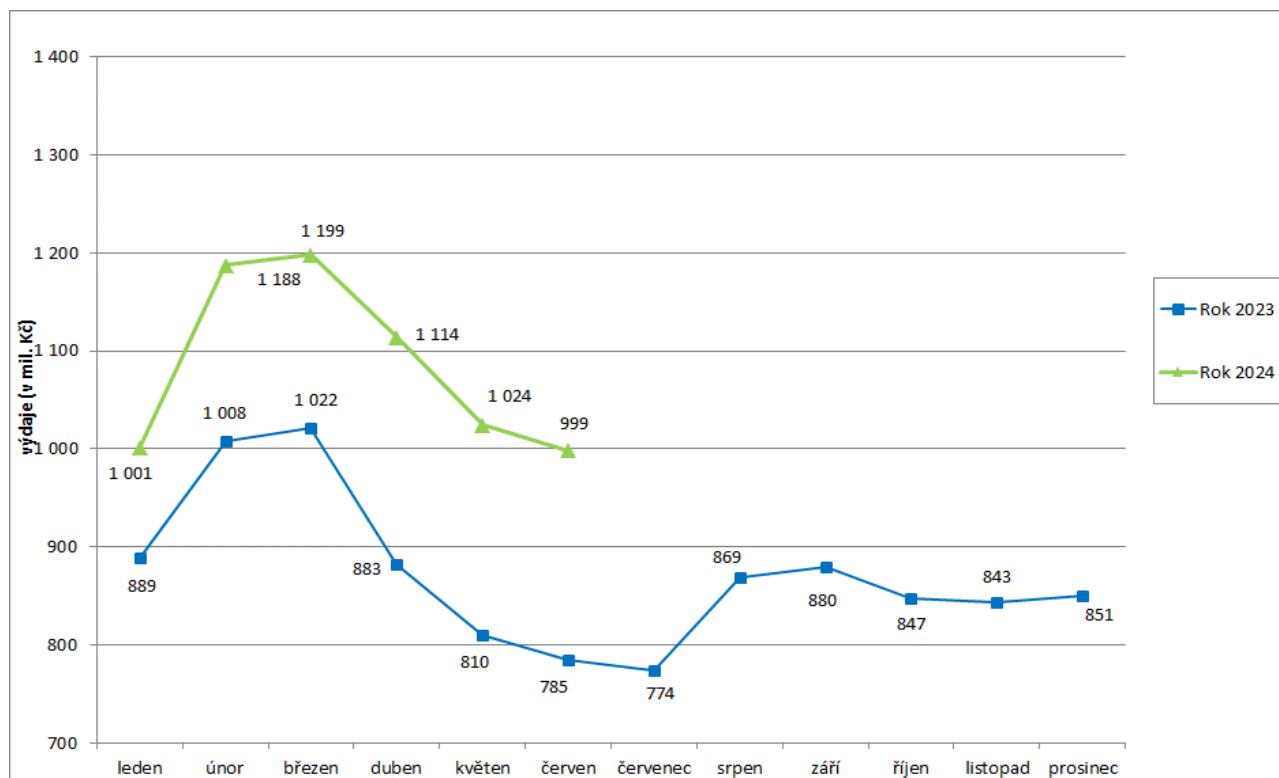
Tabulka 3.1: Vývoj výdajů na podpory v nezaměstnanosti

Výdaje v rámci dávkového systému		Běžný měsíc											Celkové výdaje za rok	
		leden	únor	březen	duben	květen	červen	červenec	srpen	září	říjen	listopad		prosinec
Rok 2024 (v mil. Kč)		1 001	1 188	1 199	1 114	1 024	999							x
Rok 2023 (v mil. Kč)		889	1 008	1 022	883	810	785	774	869	880	847	843	851	10 459
Rozdíl	v mil. Kč	112	180	177	231	215	214							
	v %	12,6	17,8	17,3	26,2	26,5	27,3							

Zdroj: ČNB

Pozn.: zahrnuje podpory v nezaměstnanosti, podpory při rekvalifikaci ZP v pracovní rehabilitaci, kompenzace odbytného, odchodného a odstupného, refundace podpor v nezaměstnanosti do zahraničí, naopak nezahrnuje poštovné, bankovní a nákup ostatních služeb

Graf 3.1: Vývoj výdajů na podpory v nezaměstnanosti



4) Nepojistné sociální dávky

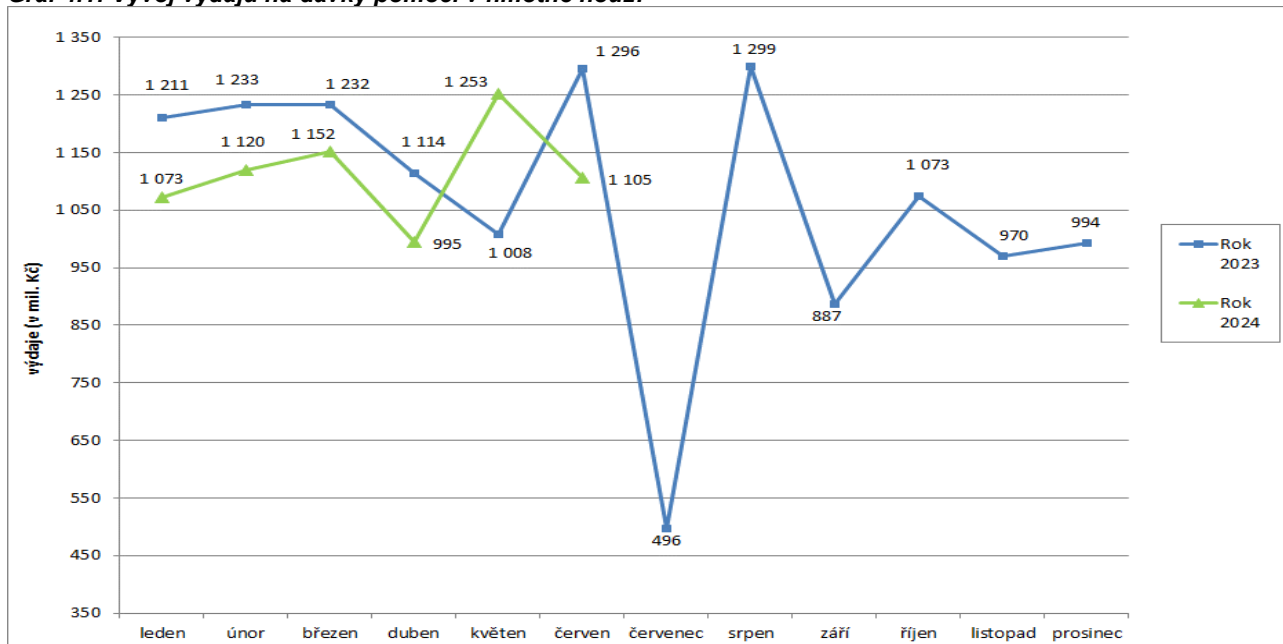
- **Výdaje na dávky pomoci v hmotné nouzi** činily v červnu 2024 cca **1 105,4 mil. Kč**. Systém dávek pomoci v hmotné nouzi zahrnuje příspěvek na živobytí, doplatek na bydlení, mimořádnou okamžitou pomoc a od března 2022 humanitární dávku (z hlediska odvětvového třídění rozpočtové skladby je zahrnuta do pododdílu 417 – dávky pomoci v hmotné nouzi).
- Výdaje na **dávky pro osoby se zdravotním postižením** dosáhly v červnu 2024 cca **313,8 mil. Kč**.
- Na **příspěvek na péči** bylo v červnu 2024 vynaloženo cca **3 126,8 mil. Kč**.
- **Výdaje na dávky státní sociální podpory, dávky pěstounské péče a náhradní výživné** dosáhly v červnu 2024 dle ČNB cca **5,1 mld. Kč**.
- V systému dávek **státní sociální podpory** byl v červnu 2024 zaznamenán meziroční pokles výdajů o cca 170,1 mil. Kč (o 3,5 %) na **4,7 mld. Kč**
- Na **dávky pěstounské péče** bylo v červnu 2024 vynaloženo **433,0 mil. Kč**, tj. meziročně o cca 19,2 mil. Kč (o 4,6 %) více.
- **Výdaje na náhradní výživné** činily v červnu 2024 cca 22,6 mil. Kč. Oproti červnu předchozího roku se zvýšily o 3,6 mil. Kč.

Tabulka 4.1: Vývoj výdajů na dávky pomoci v hmotné nouzi

Výdaje v rámci dávkového systému		Běžný měsíc											Celkové výdaje za rok	
		leden	únor	březen	duben	květen	červen	červenec	srpen	září	říjen	listopad		prosinec
Rok 2024 (v mil. Kč)		1 073	1 120	1 152	995	1 253	1 105							x
Rok 2023 (v mil. Kč)		1 211	1 233	1 232	1 114	1 008	1 296	496	1 299	887	1 073	970	994	12 814
Rozdíl	v mil. Kč	-138	-113	-80	-118	244	-191							
	v %	-11,4	-9,2	-6,5	-10,6	24,2	-14,7							

Zdroj: MPSV (JVM)

Graf 4.1: Vývoj výdajů na dávky pomoci v hmotné nouzi

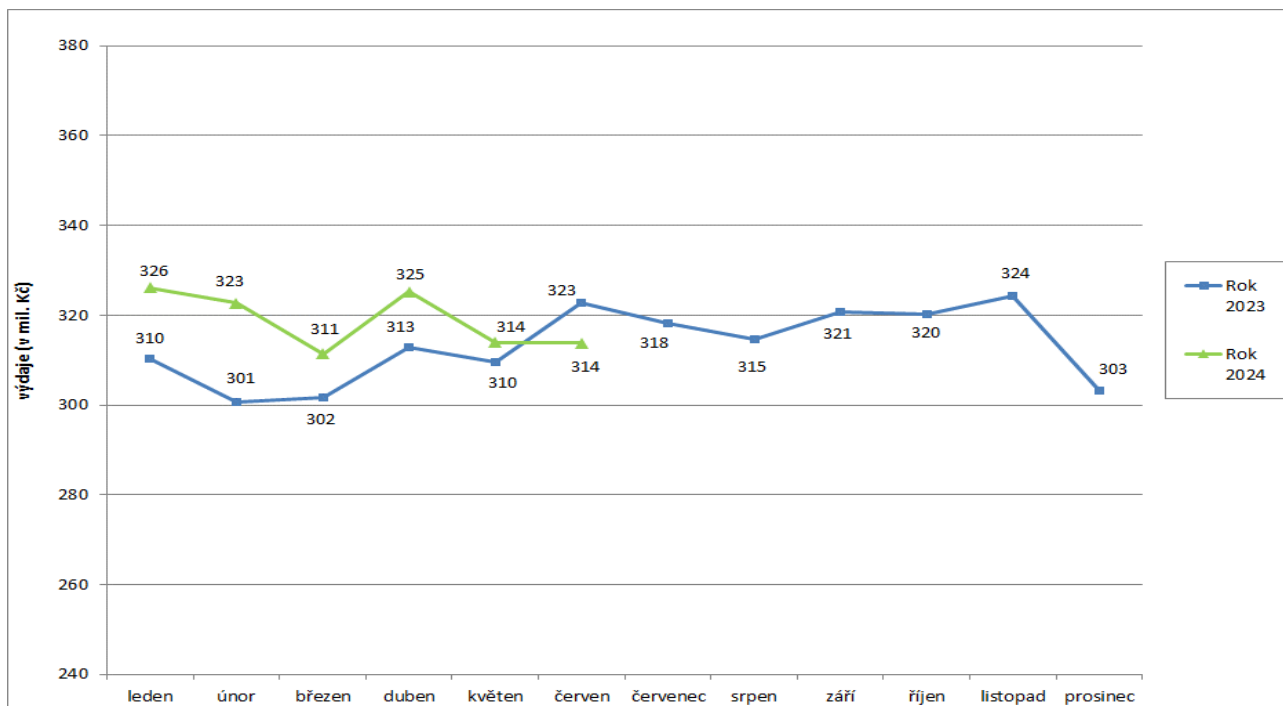


Tabulka 4.2: Vývoj výdajů na dávky pro osoby se zdravotním postižením

Výdaje v rámci dávkového systému		Běžný měsíc											Celkové výdaje za rok		
		leden	únor	březen	duben	květen	červen	červenec	srpen	září	říjen	listopad		prosinec	
Rok 2024 (v mil. Kč)		326	323	311	325	314	314								x
Rok 2023 (v mil. Kč)		310	301	302	313	310	323	318	315	321	320	324	303		3 759
Rozdíl	v mil. Kč	16	22	10	12	4	-9								
	v %	5,1	7,4	3,2	3,9	1,4	-2,8								

Zdroj: MPSV (JVM)

Graf 4.2: Výdaje na dávky pro osoby se zdravotním postižením

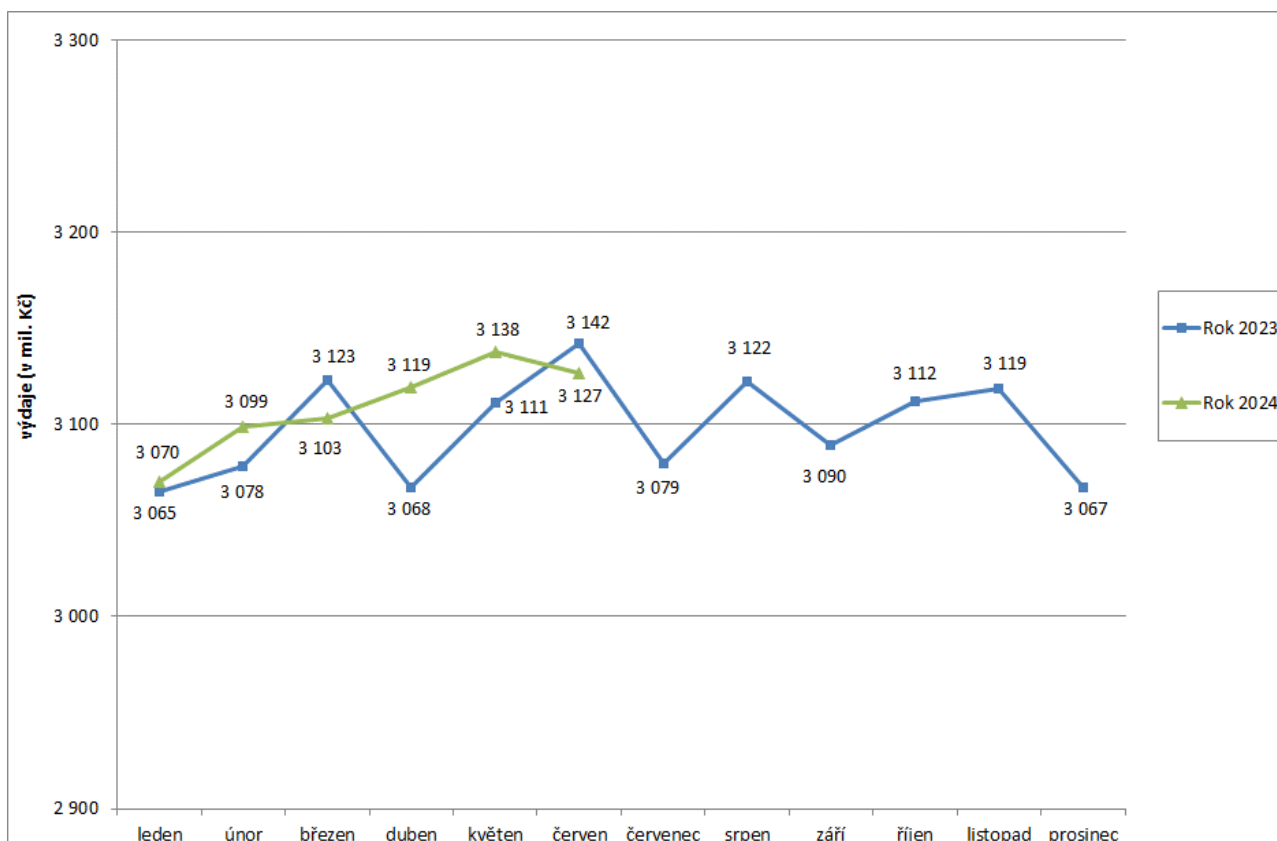


Tabulka 4.3: Vývoj výdajů na příspěvek na péči

Výdaje v rámci dávkového systému		Běžný měsíc											Celkové výdaje za rok	
		leden	únor	březen	duben	květen	červen	červenec	srpen	září	říjen	listopad		prosinec
Rok 2024 (v mil. Kč)		3 070	3 099	3 103	3 119	3 138	3 127							x
Rok 2023 (v mil. Kč)		3 065	3 078	3 123	3 068	3 111	3 142	3 079	3 122	3 090	3 112	3 119	3 067	37 175
Rozdíl	v mil. Kč	5	20	-20	52	27	-15							
	v %	0,2	0,7	-0,6	1,7	0,9	-0,5							

Zdroj: MPSV (JVM)

Graf 4.3: Výdaje na příspěvek na péči

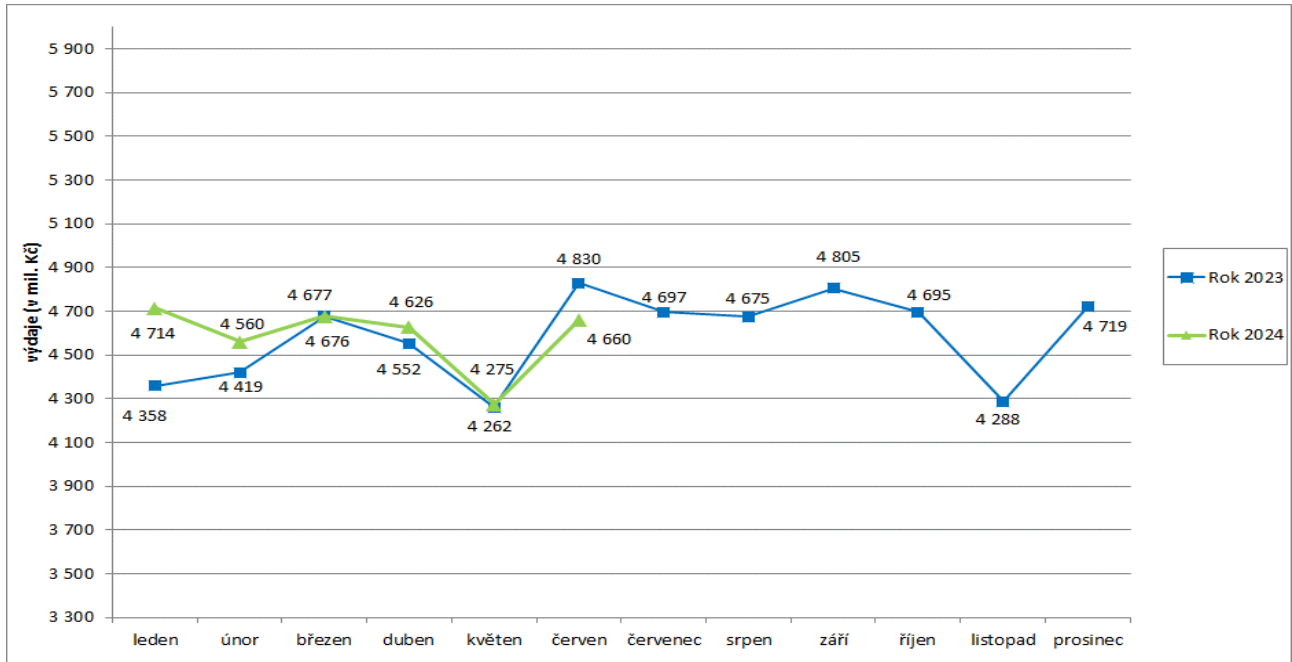


Tabulka 4.4: Vývoj výdajů na dávky státní sociální podpory

Výdaje v rámci dávkového systému		Běžný měsíc											Celkové výdaje za rok	
		leden	únor	březen	duben	květen	červen	červenec	srpen	září	říjen	listopad		prosinec
Rok 2024 (v mil. Kč)		4 714	4 560	4 676	4 626	4 275	4 660							x
Rok 2023 (v mil. Kč)		4 358	4 419	4 677	4 552	4 262	4 830	4 697	4 675	4 805	4 695	4 288	4 719	54 975
Rozdíl	v mil. Kč	356	141	0	75	13	-170							
	v %	8,2	3,2	0,0	1,6	0,3	-3,5							

Zdroj: MPSV (OKstat)

Graf 4.4: Výdaje na dávky státní sociální podpory

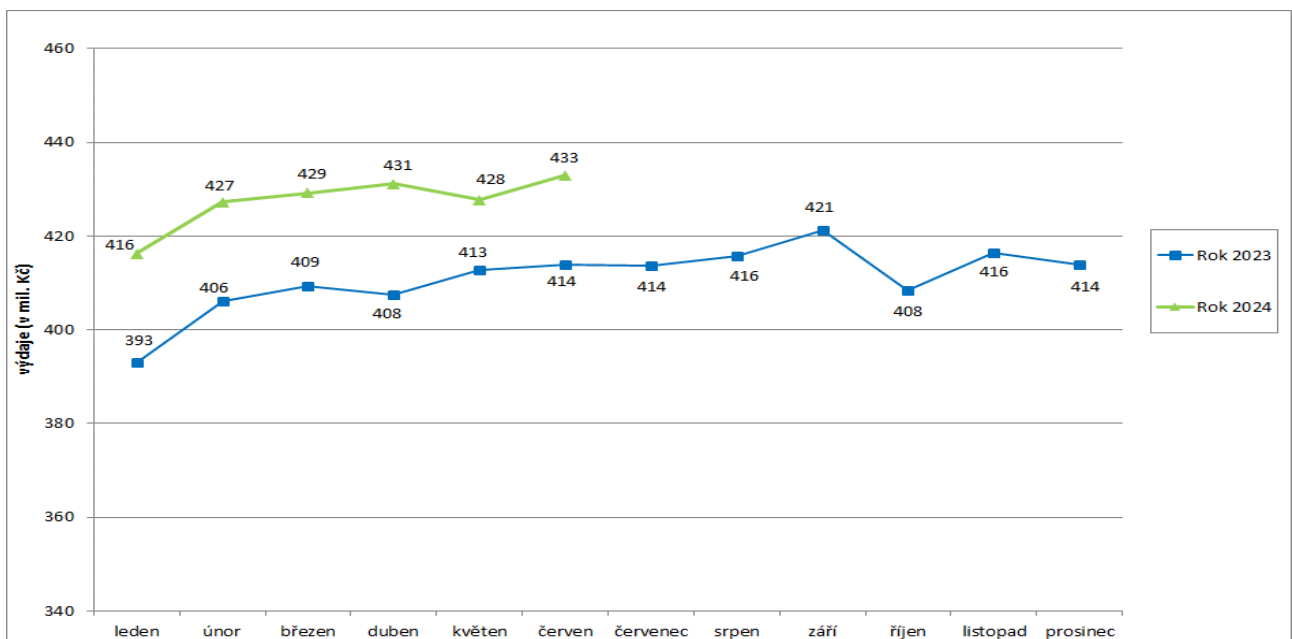


Tabulka 4.5: Vývoj výdajů na dávky péčovské

Výdaje v rámci dávkového systému		Běžný měsíc											Celkové výdaje za rok			
		leden	únor	březen	duben	květen	červen	červenec	srpen	září	říjen	listopad		prosinec		
Rok 2024 (v mil. Kč)		416	427	429	431	428	433									x
Rok 2023 (v mil. Kč)		393	406	409	408	413	414	414	416	421	408	416	414			4 932
Rozdíl	v mil. Kč	23	21	20	24	15	19									
	v %	5,9	5,2	4,8	5,8	3,6	4,6									

Zdroj: MPSV (OKstat)

Graf 4.5: Výdaje na dávky péčovské

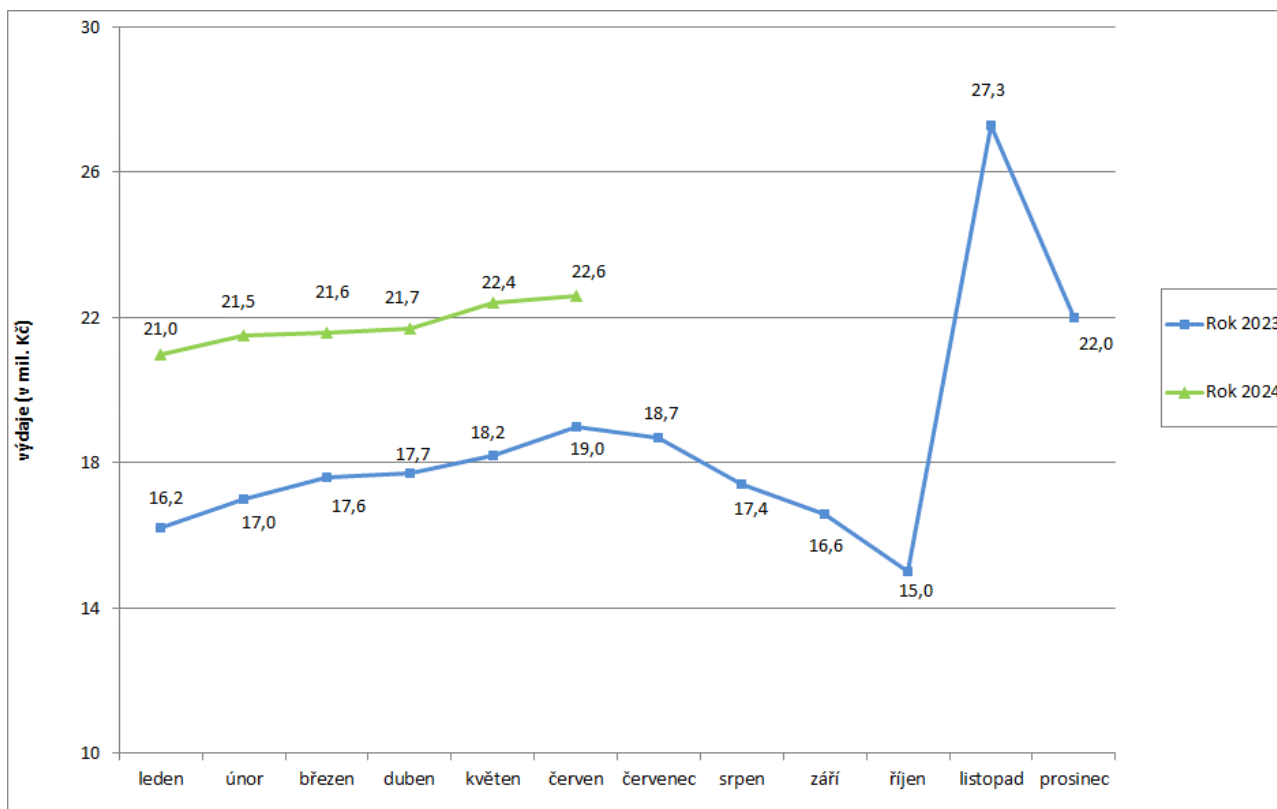


Tabulka 4.6: Vývoj výdajů na náhradní výživné

Výdaje v rámci dávkového systému		Běžný měsíc											Celkové výdaje za rok		
		leden	únor	březen	duben	květen	červen	červenec	srpen	září	říjen	listopad		prosinec	
Rok 2024 (v mil. Kč)		21,0	21,5	21,6	21,7	22,4	22,6								x
Rok 2023 (v mil. Kč)		16,2	17,0	17,6	17,7	18,2	19,0	18,7	17,4	16,6	15,0	27,3	22,0	223	
Rozdíl	v mil. Kč	4,8	4,5	4,0	4,0	4,2	3,6								
	v %	29,6	26,5	22,7	22,6	23,1	18,9								

Zdroj: JVM

Graf 4.6: Výdaje na dávky náhradního výživného



Pozn.: Meziměsíční navýšení výdajů v listopadu 2023 souviselo zejména se zvýšením počtu výplat náhradního výživného z původních 24 na 48 výplat, a to na základě nabytí účinnosti (od 1. listopadu 2023) zákona č. 322/2023 Sb., kterým se mění zákon č. 588/2020 Sb., o náhradním výživném pro nezaopatřené dítě a o změně některých souvisejících zákonů.

Tabulka 4.7: Výdaje na dávky pomoci v hmotné nouzi, dávky pro osoby se zdravotním postižením, příspěvek na péči, dávky státní sociální podpory, pěstounské péče a náhradní výživné

Typ dávky	Počet vyplacených dávek (v tis.)		Meziroční index v %	Vyplaceno v měsíci (v mil. Kč)		Meziroční index v %	Vyplaceno od počátku roku (v mil. Kč) ¹⁾		Meziroční index v %
	červen 2023	červen 2024		červen 2023	červen 2024		2023	2024	
Dávky pomoci v hmotné nouzi	208,5	139,0	66,7	1 296,0	1 105,4	85,3	7 095,1	6 698,4	94,4
příspěvek na živobytí	65,1	63,8	98,0	343,5	348,7	101,5	2 064,6	2 114,4	102,4
doplatek na bydlení	25,3	23,7	93,7	142,6	139,9	98,1	895,6	832,8	93,0
mimofádná okamžitá pomoc	2,3	2,1	91,3	12,0	11,7	97,5	54,4	62,0	114,0
humanitární dávka	115,8	49,4	42,7	797,9	605,1	75,8	4 080,4	3 689,2	90,4
Dávky pro zdravotně postižené	262,5	263,8	100,5	322,8	313,8	97,2	1 857,9	1 913,2	103,0
příspěvek na mobilitu	262,0	263,3	100,5	236,8	238,7	100,8	1 411,8	1 449,2	102,6
příspěvek na zvl. pomůcku	0,5	0,5	100,0	86,0	75,1	87,3	446,0	464,0	104,0
Příspěvek na péči	373,5	371,8	99,5	3 141,9	3 126,8	99,5	18 586,4	18 655,8	100,4
Dávky SSP	941,7	898,5	95,4	4 829,7	4 659,6	96,5	27 096,3	27 510,4	101,5
přídavek na dítě	391,7	365,1	93,2	523,4	488,8	93,4	2 749,3	2 751,7	100,1
jednorázový příspěvek na dítě ⁸⁾	9,0	0,0		45,2	0,0		294,0	0,2	
příspěvek na bydlení	267,3	281,2	105,2	1 635,0	1 715,1	104,9	8 179,0	9 883,8	120,8
rodičovský příspěvek	272,8	251,4	92,2	2 617,4	2 448,0	93,5	15 821,7	14 830,1	93,7
porodné	0,7	0,6	85,7	7,7	6,8	88,3	46,1	38,7	83,9
pohřebné ²⁾	0,2	0,2	100,0	1,0	0,9	90,0	6,2	5,9	95,2
Dávky pěstounské péče	36,8	37,9	103,0	413,8	433,0	104,6	2 442,5	2 564,3	105,0
příspěvek na úhradu potřeb dítěte	21,5	22,2	103,3	161,7	165,7	102,5	963,8	987,0	102,4
odměna pěstouna ⁵⁾	3,4	3,5	102,9	89,0	100,4	112,8	521,4	588,0	112,8
příspěvek při převzetí dítěte ²⁾	0,3	0,3	x	3,1	3,0	96,8	16,1	17,7	109,9
příspěvek na zakoupení osobního motorového vozidla ^{2), 3)}	0,0	0,0	x	1,4	0,9	64,3	5,7	5,8	101,8
příspěvek při ukončení pěstounské péče ^{2), 4)}	0,0	0,0	x	0,0	0,0	x	0,0	0,0	x
příspěvek při pěstounské péči ⁷⁾	11,1	11,2	100,9	149,4	152,0	101,7	883,2	899,3	101,8
zaopatřovací příspěvek - jednorázový, opakující se ⁷⁾	0,5	0,7	140,0	9,2	11,0	119,6	52,3	66,5	127,2
Náhradní výživné ⁶⁾	10,6	12,1	114,2	19,0	22,6	118,9	105,7	130,8	123,7
CELKEM - dávky státní sociální podpory a pěstounské péče a náhradní výživné	989,1	948,5	95,9	5 262,5	5 115,2	97,2	29 644,5	30 205,5	101,9
Celkem dávky SSP, PP a náhradní výživné dle čerpání ČNB	x	x		5 269,2	5 124,0	97,2	29 611,7	30 170,5	101,9

Zdroj: MPSV (JVM), OkStat, ČNB

1) bez převodů z depozitního účtu a na příjmový účet SR,

2) z důvodu nízkého počtu vyplacených dávek a z důvodu zaokrouhlení není hodnota meziročního indexu uvedena,

3) v červnu 2024 bylo vyplaceno 13 těchto příspěvků, v červnu 2023 se jednalo o 17 příspěvků,

4) v červnu 2024 a rovněž i v červnu 2023 se již nevyplácely žádné příspěvky (od 1. 1. 2022 zrušen)

5) ve sloupcích „Vyplaceno...“ bez výdajů na pojistné a na odvody daně z příjmů,

6) dávka zavedena od 1. 7. 2021

7) dávka zavedena od 1. 1. 2022

8) dávka je vyplácena od července 2022 ve výši 5 000 Kč na dítě

5) Souhrnný přehled vývoje výdajů na sociální dávky

Tabulka 5.1 obsahuje základní přehled vývoje výdajů jednotlivých dávkových systémů resortu MPSV uvedených v kapitolách 1 až 4 tohoto materiálu (meziroční srovnání včetně komparace ve vztahu k částkám státního rozpočtu).

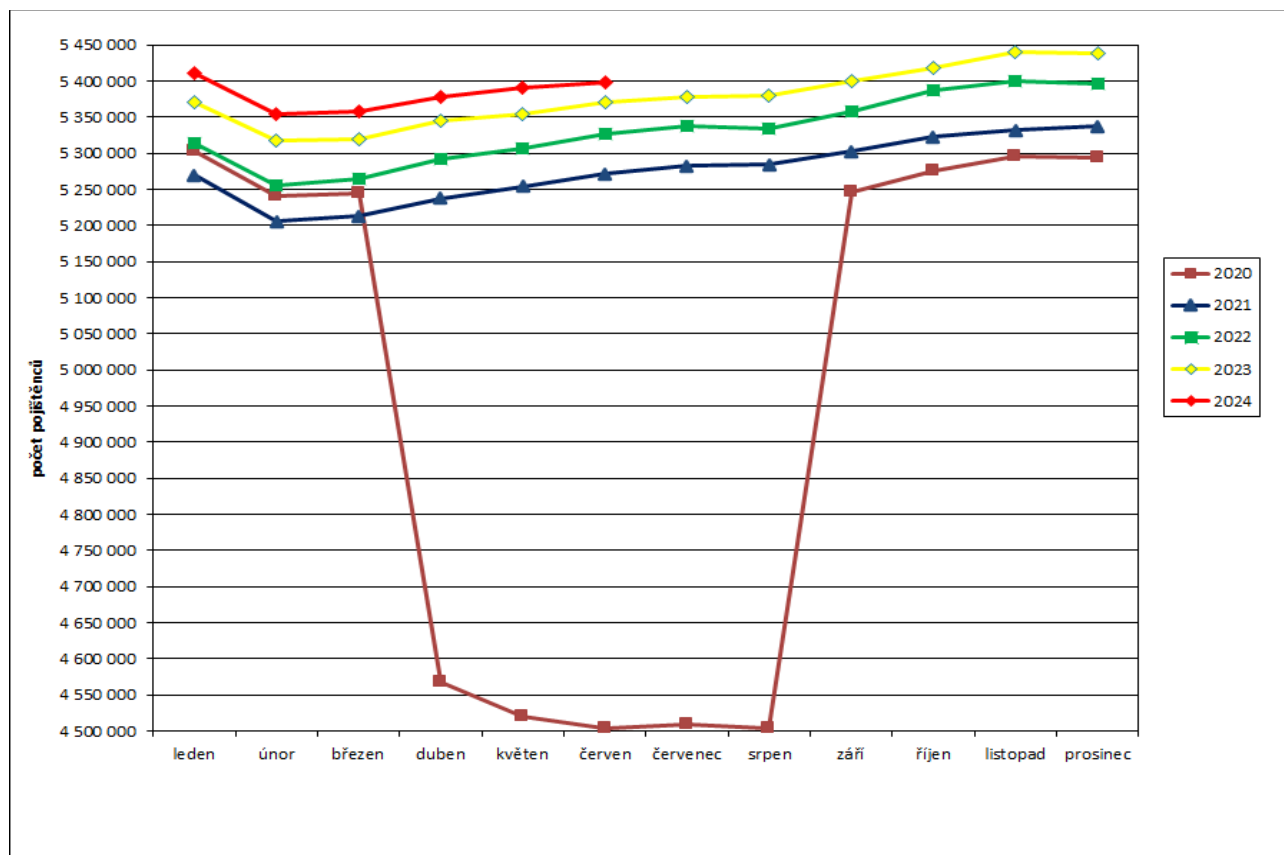
Tabulka 5.1: Vývoj výdajů v oblasti dávkových systémů MPSV

Dávkový systém	Čerpání leden až červen		Rozpočet 2024
	skutečnost 2024	skutečnost 2023	
Dávky důchodového pojištění	345 780,3	330 064,4	689 670,0
Rozdíl - v mil. Kč	x	15 715,9	x
Rozdíl - v %	x	4,8	x
Dávky nemocenského pojištění	24 843,1	24 180,3	50 500,0
Rozdíl - v mil. Kč	x	662,8	x
Rozdíl - v %	x	2,7	x
Podpory v nezaměstnanosti	6 524,1	5 395,3	10 102,9
Rozdíl - v mil. Kč	x	1 128,8	x
Rozdíl - v %	x	20,9	x
Příspěvek na péči	18 655,8	18 586,4	38 015,5
Rozdíl - v mil. Kč	x	69,4	x
Rozdíl - v %	x	0,4	x
Dávky pomoci v hmotné nouzi	6 698,4	7 095,1	7 500,0
Rozdíl - v mil. Kč	x	-396,7	x
Rozdíl - v %	x	-5,6	x
Dávky pro osoby se zdravotním postižením	1 913,2	1 857,9	4 270,0
Rozdíl - v mil. Kč	x	55,3	x
Rozdíl - v %	x	3,0	x
Dávky státní sociální podpory a pěstounské péče	30 039,7	29 506,0	61 369,4
Rozdíl - v mil. Kč	x	533,7	x
Rozdíl - v %	x	1,8	x
Náhradní výživné	130,8	105,7	250,0
Rozdíl - v mil. Kč	x	25,1	x
Rozdíl - v %	x	23,7	x
CELKEM	434 585,4	416 791,1	0,0
Rozdíl - v mil. Kč	x	17 794,3	x
Rozdíl - v %	x	4,3	x

6) Pojistné na sociální zabezpečení a příspěvek na státní politiku zaměstnanosti

- V červnu 2024 se příjmy z pojistného na sociální zabezpečení a z příspěvku na státní politiku zaměstnanosti meziročně zvýšily o 5 673,5 mil. Kč na cca **62,7 mld. Kč** (viz tabulka 6.1). Do měsíční výše příjmů z pojistného a jejich meziročního nárůstu se promítly změny ve výši pojistného přijaté v rámci tzv. konsolidačního balíčku, tj. zejména zvýšení celkové pojistné sazby na nemocenské pojištění o 0,6 % vyměřovacího základu a dále změny ve výši vyměřovacích základů pro pojistné na důchodové pojištění a příspěvek na státní politiku zaměstnanosti u OSVČ.
- Z hlediska porovnání v oblasti důchodového a nemocenského pojištění za leden až červen 2024 byly příjmy z pojistného o cca **26,0 mld. Kč nižší** než výdaje, za stejné období roku 2023 byly příjmy **nižší** o cca **40,6 mld. Kč** (viz tabulka 6.2).
- **Celkový úhrn vyměřovacích základů**, ze kterého bylo v červnu 2024 pojistné odvedeno, se meziročně zvýšil o 11,8 mld. Kč na 184,3 mld. Kč, přičemž **celkový počet pojištěnců se zvýšil**, a to o cca **27,5 tis. na 5 397,3 tis. osob** (v tom 4 620,3 tis. zaměstnanců a 776,9 tis. OSVČ). V roce 2023 se jednalo o 5 369,8 tis. pojištěnců (v tom 4 605,7 tis. zaměstnanců a 764,1 tis. OSVČ). Vývoj počtu pojištěnců v průběhu let 2020 až 2024 zachycuje graf 6.1.

Graf 6.1: Vývoj počtu pojištěnců v letech 2020 až 2024



Tabulka 6.1: Meziroční srovnání příjmů z pojistného

	Příjmy z pojistného (v mil. Kč)		Meziroční index v %	Rozdíl (v mil. Kč)
	červen 2023	červen 2024		
Důchodové pojištění	51 246,3	55 398,9	108,1	4 152,6
Nemocenské pojištění	3 629,7	4 973,1	137,0	1 343,4
Důchodové a nemocenské pojištění	54 876,0	60 372,0	110,0	5 496,0
Příspěvek na SPZ*	2 195,3	2 372,8	108,1	177,5
CELKEM	57 071,3	62 744,7	109,9	5 673,5

Zdroj: ČSSZ

* státní politika zaměstnanosti

Tabulka 6.2: Srovnání dosavadních příjmů z pojistného s adekvátními výdaji státního rozpočtu

	Výběr pojistného za leden až červen (v mil. Kč)		Meziroční index v %	Výdaje za leden až červen (v mil. Kč)		Meziroční index v %	Rozdíl mezi výběrem a výdaji za leden až červen (v mil. Kč)	
	2023	2024		2023	2024		2023	2024
	Důchodové pojištění	297 132,6		319 831,7	107,6		334 612,9	348 883,4
Nemocenské pojištění	21 044,1	27 918,7	132,7	24 180,3	24 843,1	102,7	-3 136,2	3 075,6
Důchodové a nemoc. pojištění	318 176,6	347 750,3	109,3	358 793,2	373 726,5	104,2	-40 616,5	-25 976,2
Příspěvek na SPZ	12 727,8	13 698,3	107,6					
CELKEM	330 904,4	361 448,7	109,2					

Zdroj: ČSSZ (účetní bilance)