



# Regionální statistika ceny práce

I. čtvrtletí 2007  
Podnikatelská sféra  
**Karlovarský** kraj

Revidované výsledky ke dni 10. 3. 2010

## **Copyright - MPSV ČR**

Publikace ani její část nesmí být kopírována, rozšiřována a zařazována do informačních systémů v jakékoliv formě (elektronické, mechanické, optické, magnetické aj.) bez písemného souhlasu

**Ministerstva práce a sociálních věcí**

**Zpracovatel: TREXIMA, spol. s r.o., tř. T. Bati 299, 764 21 Zlín - Louky**

## O b s a h :

<b>Úvod</b> .....	7
-------------------	---

**Výsledková část podnikatelská sféra**

Základní metodické přístupy .....	11
Popis publikovaných tabulek .....	12

**Hodinový výdělek**

PS-V0	Hodinový výdělek v podnikatelské sféře .....	13
PS-V1	Hodinový výdělek podle hlavních tříd zaměstnání KZAM-R .....	14
PS-V2	Hodinový výdělek podle věkových kategorií .....	15
PS-V4	Hodinový výdělek podle vzdělání .....	15
PS-V5	Hodinový výdělek podle podskupin zaměstnání KZAM-R .....	16
PS-V6	Hodinový výdělek podle kategorií zaměstnání .....	21
PS-V8	Hodinový výdělek podle pohlaví .....	21

**Hrubá měsíční mzda**

PS-M0	Hrubá měsíční mzda a její složky, diferenciacce, placená doba v podnikatelské sféře .....	23
PS-M1	Hrubá měsíční mzda a její složky, diferenciacce, placená doba podle hlavních tříd zaměstnání KZAM-R .....	24
PS-M5	Hrubá měsíční mzda a její složky, diferenciacce, placená doba podle podskupin zaměstnání KZAM-R .....	26

**Měsíční odpracovaná a neodpracovaná doba**

PS-T5	Průměrná měsíční odpracovaná a neodpracovaná doba podle podskupin zaměstnání KZAM-R .....	34
-------	--	----

**Dodatek – technický popis šetření**

1. Metoda výběru ekonomických subjektů .....	41
1.1 Základní soubor .....	41
1.2 Struktura výběrového souboru .....	41
1.3 Výběr .....	42
2. Vstupní údaje .....	43
2.1 Sběr dat .....	43
2.2 Nejdůležitější vstupní údaje .....	44
2.3 Klasifikace a číselníky .....	44
3. Nejdůležitější sledované veličiny .....	46
3.1 Hodinový výdělek .....	46

3.2 Hrubá měsíční mzda .....	46
3.3 Měsíční odpracovaná a neodpracovaná doba .....	47
4. Dopočtové metody .....	48
4.1 Řešení neodpovědí a metoda vážení .....	48
4.2 Kvalita odhadů .....	49
4.3 Přehled publikovaných tabulek podle použitých vah .....	49
5. Definice vybraných pojmů .....	50



# Úvod



## Úvod

Regionální statistika ceny práce (RSCP) je systém pravidelného monitorování výdělkové úrovně a pracovní doby zaměstnanců v jednotlivých krajích České republiky formou statistického šetření. Sledovanými ukazateli výdělkové úrovně jsou hodinový výdělek a hrubá měsíční mzda (plat). Šetření metodicky vychází a je obsahově harmonizováno se strukturálním šetřením EU „Structure of Earnings Survey“, viz nařízení komise (ES) č. 1916/2000 ve znění pozdějších předpisů.

Šetření je pod názvem „Čtvrtletní šetření o průměrném výdělku“ zařazeno do programu statistických zjišťování, vyhlášených Českým statistickým úřadem (ČSÚ) ve sbírce zákonů pro příslušný kalendářní rok (viz příloha č. 2 Vyhlášky č. 476/2006 Sb., částka 156, kterou se stanoví Program statistických zjišťování na rok 2007) a pro vybrané ekonomické subjekty je povinné. Šetření provádí pracoviště státní statistické služby Ministerstva práce a sociálních věcí (MPSV). Průběh a vývoj šetření řídí komise, složená ze zástupců MPSV, ČSÚ, Ministerstva financí, České národní banky, CERGE-EI, VŠE v Praze, Českomoravské konfederace odborových svazů, Svazu průmyslu a dopravy ČR. Zpracovatelem RSCP je TREXIMA, spol. s r.o. ([www.trexima.cz](http://www.trexima.cz)).

Nejdůležitějším kritériem pro členění výsledků RSCP je příslušnost šetřeného ekonomického subjektu k podnikatelské, nebo nepodnikatelské sféře. V podnikatelské sféře probíhá šetření se čtvrtletní periodou a ve sféře nepodnikatelské je prováděno s periodou pololetní. Zdrojem dat pro nepodnikatelskou sféru je Informační systém o platech, který je spravován Ministerstvem financí. Za každou sféru jsou vydávány samostatné výsledkové publikace.

Výsledkové publikace jednotlivých krajů jsou uloženy na stránkách <http://portal.mpsv.cz/> v sekci *Zaměstnanost*, v podsekci *Statistiky* pod odkazem *Statistika výdělků*.

Monitorováním výdělků a pracovní doby zaměstnanců na úrovni České republiky se zabývá „Informační systém o průměrném výdělku“ (ISPV). Výsledková publikace je k dispozici na internetových stránkách MPSV ([www.mpsv.cz](http://www.mpsv.cz)) v sekci *Příjmy a životní úroveň*.

Důkladný popis šetření, včetně všech výsledkových publikací, poskytuje také portál [www.ispv.cz](http://www.ispv.cz). Slouží především jako podpora respondentům, kteří zde naleznou všechny potřebné informace a podpůrné nástroje pro zasílání dat. Portál je využíván také k uveřejňování odborných studií a článků, které jako zdroj informací uvádí šetření ISPV a RSCP.

Ministerstvo práce a sociálních věcí děkuje všem respondentům šetření za přípravu vstupních dat pro šetření. Svědomitý přístup respondentů a dodržování termínů pro předání dat umožňují pravidelně uveřejňovat tuto publikaci.







# Výsledková část

Podnikatelská sféra



## Výsledková část podnikatelská sféra

### Základní metodické přístupy

Tato publikace přináší charakteristiky hodinového výdělku, hrubé měsíční mzdy a pracovní doby získané za podnikatelskou sféru šetření RSCP (RSCP-PS). V RSCP se zařazují do podnikatelské sféry ekonomické subjekty, které odměňují mzdou, viz § 109, odst. 2 zákona č. 262/2006 Sb., zákoníku práce, ve znění pozdějších předpisů.

Primárním výsledkem RSCP jsou statistiky výdělkové úrovně jednotlivých zaměstnání (v klasifikaci KZAM-R), dalším produktem jsou odhady výdělkových parametrů zaměstnanecké populace krajů v členění podle firemních i zaměstnaneckých charakteristik. Ekonomické subjekty se v RSCP člení na organizační jednotky, jestliže je možné provést vnitřní rozčlenění podle okresů, ve kterých dílčí jednotky působí. Výsledky podle krajů jsou v tomto smyslu výsledky získané pracovištní metodou.

Vedle podnikového výkaznictví ČSÚ je RSCP dalším zdrojem informací o výdělcích v jednotlivých krajích České republiky. Výkaznictví ČSÚ, jako tradiční zdroj, sbírá údaje o evidenčním počtu zaměstnanců a vyplacených mzdách za ekonomický subjekt a publikuje průměrné mzdy v členění podle firemních charakteristik. Při srovnávání výsledků výkaznictví a RSCP-PS je třeba vzít v úvahu rozdílnou definici podnikatelské sféry, rozdílné metody výpočtu výdělkových charakteristik a rozdílný způsob členění výsledků podle krajů. Výkaznictví ČSÚ člení výsledky podle sídla ekonomického subjektu, tj. podnikovou metodou.

Respondenty šetření RSCP-PS jsou aktivní ekonomické subjekty (ES) z institucionálních sektorů nefinančních podniků, finančních institucí a vládních institucí zapsané v registru ekonomických subjektů ČSÚ (RES). Na základě Automatizovaného rozpočtového informačního systému (ARIS), který je spravován Ministerstvem financí, se zjišťuje způsob odměňování a příslušnost ekonomického subjektu k podnikatelské sféře. Šetření je výběrové pro ES s 10 až 249 zaměstnanci a plošné pro ES s 250 a více zaměstnanci. Náhodný výběr je prováděn na základě příslušnosti ES do kraje, velikostní kategorie a odvětví ekonomické činnosti.

Tabulky s označením PS-V5, PS-M5, PS-T5 obsahují charakteristiky výběrového souboru (statistiky) jednotlivých zaměstnání na úrovni podskupin zaměstnání (čtyřmístný KZAM-R). Při interpretaci výsledků je nutno mít na zřeteli, že charakteristiky výběrového souboru nelze automaticky pokládat za odhady platné pro celou zaměstnaneckou populaci. Výběrové charakteristiky jsou ovlivněny větším relativním zastoupením velkých ekonomických subjektů ve výběrovém souboru RSCP-PS. Ostatní tabulky obsahují odhady parametrů základního souboru a při jejich výpočtu byly využity dopočtové metody založené na pravděpodobnosti výběru ekonomických subjektů.

## Popis publikovaných tabulek

Tabulky v publikaci jsou rozděleny podle sledovaného ukazatele do tří základních okruhů. Tabulky přinášející charakteristiky hodinového výdělku jsou označeny PS-Vx, kde PS značí podnikatelskou sféru a x je pořadové číslo tabulky. Charakteristiky hrubé měsíční mzdy, struktury mzdy a průměrné placené doby jsou obsaženy v tabulkách se značením PS-Mx a charakteristiky měsíční odpracované a neodpracované doby v tabulkách se značením PS-Tx.

Hlavním výsledkem RSCP jsou statistiky výdělkové úrovně a pracovní doby za jednotlivá zaměstnání podle klasifikace KZAM-R, obsažené v tabulkách PS-V5, PS-M5 a PS-T5. Tyto tabulky obsahují ta zaměstnání, která jsou ve své podskupině zaměstnání (čtyřmístný KZAM-R) zastoupena alespoň třemi ekonomickými subjekty a zároveň deseti zaměstnanci. Uvedené počty organizačních jednotek a zaměstnanců ukazují na zastoupení ve výběrovém souboru. V ostatních tabulkách jsou počty zaměstnanců uváděny v % a jejich účelem je přiblížit relativní zastoupení publikovaných kategorií. Údaje o počtech zaměstnanců z této publikace neslouží jako zdroj informací o počtech zaměstnanců v krajích, ty zjišťují šetření ČSÚ – podnikové výkaznictví a výběrové šetření pracovních sil (viz [www.czso.cz](http://www.czso.cz)).

### **Statistické charakteristiky používané ve výsledkových tabulkách:**

1. decil	První decil je hodnota, pod kterou leží 10 % nejnižších hodnot sledovaného znaku.
1. kvartil	První kvartil je hodnota, pod kterou leží 25 % nejnižších hodnot sledovaného znaku.
Medián	Medián je hodnota uprostřed vzestupně uspořádané řady hodnot sledovaného znaku, polovina hodnot je nižší než medián a druhá polovina je vyšší než medián.
3. kvartil	Třetí kvartil je hodnota, nad kterou leží 25 % nejvyšších hodnot sledovaného znaku.
9. decil	Devátý decil je hodnota, nad kterou leží 10 % nejvyšších hodnot sledovaného znaku.
Průměr	Průměr je počítán jako vážený (případně nevážený) aritmetický průměr sledovaného znaku.

### **Ostatní symboly používané ve výsledkových tabulkách:**

"Neuvedeno"	Symbol "Neuvedeno" označuje kategorii zaměstnanců, u které nebyl uveden kód příslušného třídícího znaku.
"*"	Symbol "*" označuje položku vstupních dat vypočítanou, ale nezveřejnitelnou z důvodu nedostatečného počtu vstupních hodnot (méně než 3 ekonomické subjekty a 10 zaměstnanců).

Hodinový výdělek v podnikatelské sféře <sup>1)</sup>

kraj: Karlovarský

**Medián hodinového výdělku ..... 92,64 Kč/hod**

Index mediánu hodinového výdělku zaměstnanců

meziroční vůči 1. čtvrtletí 2006..... 104,4 %

## Diferenciace

1. decil - 10 % hodinových výdělků menších než ..... 56,93 Kč/hod

1. kvartil - 25 % hodinových výdělků menších než ..... 70,91 Kč/hod

Medián - 50 % hodinových výdělků menších než ..... 92,64 Kč/hod

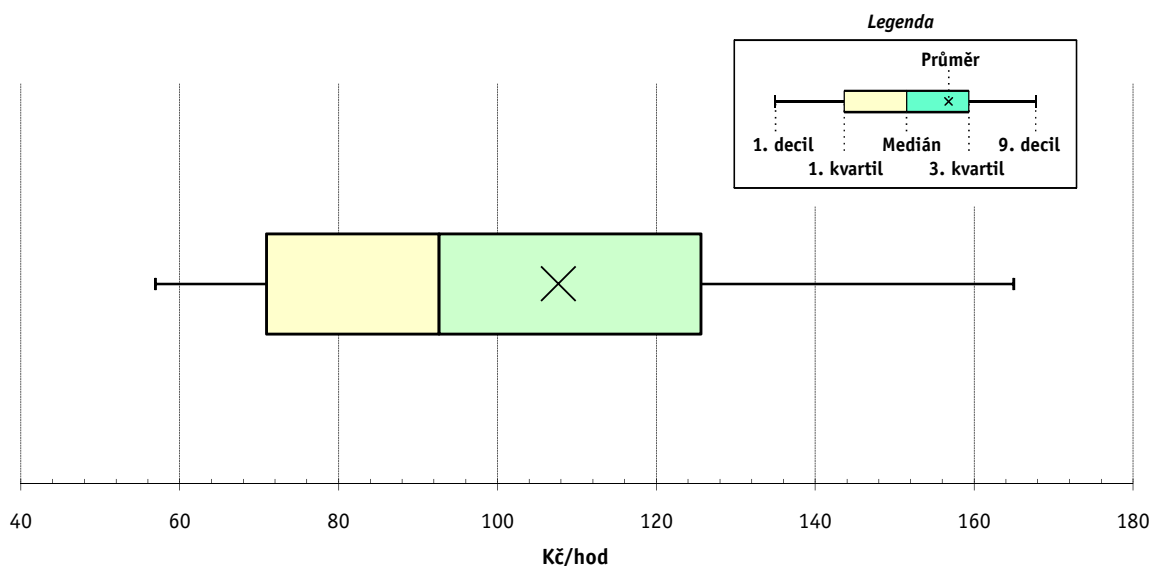
3. kvartil - 25 % hodinových výdělků větších než ..... 125,59 Kč/hod

9. decil - 10 % hodinových výdělků větších než ..... 164,97 Kč/hod

**Průměr hodinového výdělku ..... 107,67 Kč/hod**

Podíl zaměstnanců s podprůměrným

hodinovým výdělkem ..... 63,6 %



Vysvětlivky:

1) Hodinový výdělek se zjišťuje jako průměrný hodinový výdělek definovaný v § 351 až § 362 zákona č. 262/2006 Sb., zákoníku práce, ve znění pozdějších předpisů.

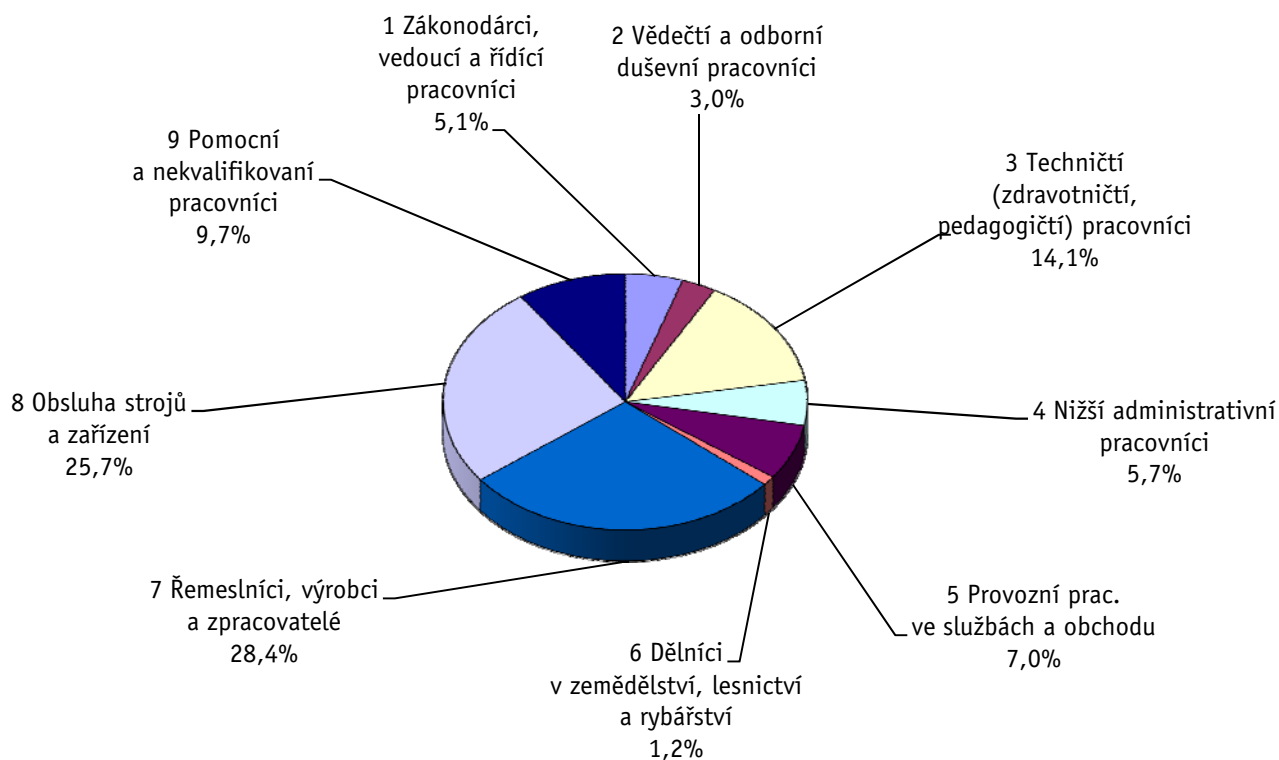
Revidované výsledky ke dni 10. 3. 2010

### Hodinový výdělek podle hlavních tříd zaměstnání KZAM-R

kraj: Karlovarský

Hlavní třída zaměstnání KZAM-R	Struktura zaměstnanců	Medián	Diferenciace		Průměr
			1. decil	9. decil	
	%	Kč/hod	Kč/hod	Kč/hod	Kč/hod
1 Zákonodárci, vedoucí a řídicí pracovníci	5,1	<b>171,02</b>	86,68	373,85	222,57
2 Vědečtí a odborní duševní pracovníci	3,0	<b>174,30</b>	96,06	304,30	195,86
3 Techničtí, zdravotničtí a pedagogičtí pracovníci	14,1	<b>121,69</b>	80,30	190,02	129,78
4 Nižší administrativní pracovníci	5,7	<b>82,31</b>	59,60	124,79	88,88
5 Provozní pracovníci ve službách a obchodu	7,0	<b>70,76</b>	56,34	111,61	78,90
6 Dělníci v zemědělství, lesnictví a rybářství	1,2	<b>70,13</b>	50,00	153,00	90,85
7 Řemeslníci, výrobci a zpracovatelé	28,4	<b>88,01</b>	58,01	140,39	94,74
8 Obsluha strojů a zařízení	25,7	<b>98,31</b>	62,38	151,77	104,37
9 Pomocní a nekvalifikovaní pracovníci	9,7	<b>60,75</b>	48,10	95,85	67,66
<b>C E L K E M - podnikatelská sféra</b>	<b>100</b>	<b>92,64</b>	<b>56,93</b>	<b>164,97</b>	<b>107,67</b>

Struktura zaměstnanců dle hlavních tříd KZAM - R



**1. čtvrtletí 2007****RSCP - podnikatelská sféra**

PS-V2

Revidované výsledky ke dni 10. 3. 2010

**Hodinový výdělek  
podle věkových kategorií**kraj: **Karlovarský**

Věková kategorie	Struktura zaměstnanců	Medián	Diferenciace		Průměr
			1. decil	9. decil	
	%	Kč/hod	Kč/hod	Kč/hod	Kč/hod
do 20 let	0,5	<b>62,81</b>	47,70	88,62	64,37
20 - 29 let	16,1	<b>84,89</b>	55,00	136,00	92,72
30 - 39 let	24,5	<b>98,69</b>	57,04	175,07	112,36
40 - 49 let	24,7	<b>97,61</b>	59,73	175,55	113,62
50 - 59 let	28,1	<b>92,03</b>	57,47	160,08	107,96
60 a více let	6,1	<b>86,77</b>	50,00	178,51	106,67
<b>C E L K E M - podnikatelská sféra</b>	<b>100</b>	<b>92,64</b>	<b>56,93</b>	<b>164,97</b>	<b>107,67</b>

**1. čtvrtletí 2007****RSCP - podnikatelská sféra**

PS-V4

Revidované výsledky ke dni 10. 3. 2010

**Hodinový výdělek  
podle vzdělání**kraj: **Karlovarský**

Vzdělání	Struktura zaměstnanců	Medián	Diferenciace		Průměr	
			1. decil	9. decil		
	%	Kč/hod	Kč/hod	Kč/hod	Kč/hod	
KKOV						
Základní a nedokončené	A-C	16,6	<b>74,17</b>	50,71	121,32	80,64
Střední bez maturity	D,E,H,J	52,3	<b>90,29</b>	56,97	144,35	97,12
Střední s maturitou	K-M	24,7	<b>111,97</b>	67,00	190,04	125,59
Vyšší odborné a bakalářské	N,R	0,6	<b>113,98</b>	75,14	206,42	132,25
Vysokoškolské	T,V	4,5	<b>190,39</b>	87,59	384,40	234,56
Neuvedeno		1,3	<b>78,40</b>	54,23	146,44	90,33
<b>C E L K E M - podnikatelská sféra</b>	<b>100</b>	<b>92,64</b>	<b>56,93</b>	<b>164,97</b>	<b>107,67</b>	

Revidované výsledky ke dni 10. 3. 2010

### Hodinový výdělek podle podskupin zaměstnání KZAM-R

kraj: Karlovarský

Podskupiny zaměstnání KZAM-R	Výběrový soubor		Medián	Diferenciace		Průměr
	počet org. jednotek	počet zaměst.		1. decil	9. decil	
			Kč/hod	Kč/hod	Kč/hod	Kč/hod
1210 Ředitelé a prezidenti velkých organizací, podniků	51	72	<b>430,30</b>	92,48	1 230,77	614,19
1221 Vedoucí pracovníci v zemědělství, lesnictví, rybářství a mysliv.	8	25	<b>208,00</b>	125,00	328,36	220,77
1222 Vedoucí pracovníci v průmyslu (ve výrobě)	51	148	<b>235,54</b>	128,36	555,25	329,45
1223 Vedoucí pracovníci ve stavebnictví a zeměměřičtví	10	39	<b>210,12</b>	115,47	430,22	246,81
1224 Vedoucí pracovníci ve velkoobchodě a v maloobchodě	33	245	<b>103,99</b>	80,35	174,20	123,78
1225 Vedoucí pracovníci v restauracích a hotelích	5	23	<b>136,86</b>	85,78	248,45	164,77
1226 Ved. pracovníci v dopr., skladování, telekom. a na pošt. úřadech	7	150	<b>129,59</b>	110,21	216,00	150,82
1227 Vedoucí prac. v organ.zaměřených na poskytování obch.služeb	22	91	<b>262,95</b>	148,21	571,60	301,40
1229 Vedoucí pracovních dílčích celků jinde neuvedení (kult.,zdrav.)	22	89	<b>155,00</b>	103,87	341,93	187,38
1231 Vedoucí pracovníci finančních a hospodářských útvarů	52	108	<b>247,63</b>	131,76	478,91	301,51
1232 Vedoucí pracovníci personálních útvarů a útvarů průmysl. vztahů	26	28	<b>247,54</b>	132,94	556,10	284,39
1233 Vedoucí pracovníci obytných útvarů (včetně průzkumu trhu)	38	76	<b>212,31</b>	114,31	499,15	361,25
1234 Ved. pracovníci reklamních útvarů a útvarů pro styk s veřejností	6	11	<b>223,07</b>	142,04	361,38	232,75
1235 Vedoucí pracovníci zásobovacích útvarů	19	22	<b>169,58</b>	112,32	419,70	231,58
1236 Vedoucí pracovníci výpočetních útvarů	13	15	<b>235,02</b>	131,56	531,98	284,71
1237 Vedoucí pracovníci výzkumných a vývojových útvarů	16	25	<b>262,96</b>	127,07	502,94	298,95
1239 Vedoucí pracovníci ostatních útvarů jinde neuvedení	28	92	<b>312,77</b>	122,44	415,80	293,50
1312 Vedoucí, ředitelé v průmyslu (ve výrobě)	24	72	<b>203,57</b>	67,31	463,86	248,53
1314 Vedoucí, ředitelé ve velkoobchodu a maloobchodu	22	57	<b>122,35</b>	80,51	304,75	156,45
1315 Vedoucí, ředitelé v restauracích a hotelích	9	13	<b>128,12</b>	75,98	304,54	188,98
1316 Vedoucí, ředitelé v dopravě, sklad., telekom. a na pošt. úřadech	11	35	<b>158,83</b>	118,46	264,02	179,90
1317 Vedoucí, ředitelé v podnicích poskytujících obchodní služby	9	12	<b>274,53</b>	175,44	566,08	345,27
1319 Vedoucí, ředitelé malých organizací ostatní (kult.,zdrav.,škol.)	6	24	<b>224,18</b>	145,17	294,20	225,44
2113 Chemici	3	27	<b>166,51</b>	119,84	321,60	195,44
2131 Projektanti a analytici výpočetních systémů	7	15	<b>232,60</b>	101,38	391,26	249,80
2132 Programátoři	9	41	<b>160,70</b>	119,01	233,74	168,17
2139 Ostatní odborníci zabývající se výpoč. tech. jinde neuvedení	23	40	<b>188,07</b>	106,60	312,56	197,27
2142 Projektanti staveb a areálů, stavební inženýři	11	82	<b>157,66</b>	119,40	282,00	183,57
2143 Projektanti elektrotechnických zařízení, elektroinženýři	10	28	<b>166,48</b>	131,09	409,05	203,08
2144 Projektanti elektron.systémů a telekom.sítí, inženýři - elektronici	4	12	<b>148,98</b>	138,51	174,70	155,45
2145 Projektanti a konstruktéři strojních zařízení, strojní inženýři	10	75	<b>203,30</b>	136,82	316,29	221,39
2146 Chemičtí inženýři, technologové	6	10	<b>136,21</b>	96,65	248,78	152,25
2147 Důlní a hutní inženýři, technologové, metalurgové	3	22	<b>219,34</b>	166,73	337,56	240,62
2149 Ostatní architekti, projekt., konstruk.a tech.inženýři (tvůr.prac.)	7	40	<b>189,34</b>	132,57	343,41	216,69
2221 Lékaři, ordináři (kromě zubních lékařů)	16	256	<b>202,98</b>	123,61	358,50	228,31
2411 Odb. prac. na úseku účetnictví, financí, daní, ap., hlavní účetní	33	83	<b>189,63</b>	119,21	293,05	200,00
2412 Odbor. pracovníci na úseku zaměstnaneckých, personálních věcí	13	17	<b>150,75</b>	95,23	304,56	169,81
2413 Odborní pracovníci v bankovníctví a pojišťovnictví	23	284	<b>169,57</b>	114,78	271,45	185,90
2419 Ostatní odborní pracovníci v oblasti podnikání	14	41	<b>165,30</b>	87,64	298,77	203,71
2421 Právníci, právní poradci (mimo advokacie a soudnictví)	12	14	<b>200,60</b>	147,14	362,04	214,83
2441 Ekonomové - vědecktí pracovníci, specialisté, experti	18	30	<b>155,82</b>	83,74	344,92	188,35
2451 Spisovatelé, autoři, kritikové, novináři, redaktoři	6	16	<b>116,94</b>	71,42	170,72	112,45
2470 Odborní administrativní pracovníci jinde neuvedení	13	29	<b>103,28</b>	86,11	406,15	156,88
3111 Technici ve fyzikálních a příbuzných oborech	8	23	<b>118,51</b>	71,38	293,40	155,43



Revidované výsledky ke dni 10. 3. 2010

### Hodinový výdělek podle podskupin zaměstnání KZAM-R

kraj: Karlovarský

Podskupiny zaměstnání KZAM-R	Výběrový soubor		Medián	Diferenciace		Průměr
	počet org. jednotek	počet zaměst.		1. decil	9. decil	
			Kč/hod	Kč/hod	Kč/hod	Kč/hod
3112 Stavební technici	33	182	<b>142,72</b>	94,79	208,00	151,16
3113 Elektrotechnici	30	259	<b>138,06</b>	102,66	205,72	147,76
3114 Elektronici a technici v radiokomunikacích a telekomunikacích	12	50	<b>158,64</b>	109,18	232,13	163,80
3115 Strojírenští technici	27	365	<b>146,23</b>	100,78	191,39	148,92
3116 Chemičtí technici	12	125	<b>189,86</b>	90,04	235,19	178,63
3117 Důlní a hutní technici	5	277	<b>189,95</b>	162,87	223,85	192,77
3118 Technici v kartografii, kresličí a zeměměřiči	16	48	<b>116,94</b>	75,00	170,02	123,14
3119 Ostatní techničtí pracovníci jinde neuvedení	78	553	<b>130,43</b>	90,19	197,37	138,91
3122 Operátoři a obsluha výpočetní techniky	25	46	<b>110,51</b>	87,50	222,88	136,54
3129 Ostatní technici ve výpočetní technice jinde neuvedení	8	12	<b>146,15</b>	108,49	209,96	161,48
3134 Obsluha lékařských zařízení	3	44	<b>88,85</b>	59,11	137,62	96,24
3151 Kolaudační technici a technici protipožární ochrany	5	26	<b>176,58</b>	138,71	226,21	181,39
3152 Bezpečnostní tech.a tech. pro kontrolu zdravotní nezávadnosti	21	68	<b>117,51</b>	91,43	185,17	135,16
3160 Technici železničního provozu	7	262	<b>153,45</b>	125,41	168,53	150,62
3211 Technici a laboranti v oblasti biologie a v příbuzných oborech	11	86	<b>105,14</b>	83,55	145,65	110,04
3212 Technici v agronomii, v lesnictví a v zemědělství	12	178	<b>129,93</b>	84,43	164,63	129,30
3223 Dietetici a odborníci na výživu	7	16	<b>101,37</b>	86,09	130,75	103,08
3226 Rehabilitační a fyzioterapeutičtí pracovníci (vč. odb. masérů)	13	159	<b>100,71</b>	75,81	137,89	102,22
3231 Ošetřovatelé, všeobecné zdravotní sestry	16	664	<b>98,66</b>	77,40	131,81	102,60
3235 Sestry pro intenzivní péči	3	34	<b>120,93</b>	93,89	155,41	122,02
3412 Pojišťovací agenti	10	56	<b>101,78</b>	65,02	140,03	109,74
3415 Obchodní cestující, profes. poradci v obchodě, obch.zástupci	29	85	<b>139,60</b>	89,58	235,66	159,25
3416 Nákupčí	38	112	<b>117,90</b>	72,46	168,36	117,78
3421 Obchodní agenti	44	191	<b>134,23</b>	86,95	247,12	153,77
3422 Odbytoví a přepravní agenti	44	172	<b>122,80</b>	79,85	204,51	142,16
3429 Ostatní obchodní agenti a makléři jinde neuvedení	3	11	<b>109,59</b>	103,00	166,97	122,51
3431 Odborné sekretářky, sekretáři	37	73	<b>97,07</b>	71,51	154,04	115,04
3433 Pracovníci v oblasti účetnictví, fakturace, rozpočet., kalkulace	103	499	<b>121,87</b>	81,56	179,30	130,22
3434 Pracovníci v oblasti statistiky a matematiky	8	15	<b>158,22</b>	79,72	199,20	148,14
3435 Pracovníci v oblasti práce a mezd (kromě účetních)	15	31	<b>128,42</b>	74,79	212,99	140,38
3436 Referenti osobních oddělení	31	62	<b>126,64</b>	79,73	180,71	133,15
3439 Ostatní odborní administrativní pracovníci jinde neuvedení	46	192	<b>129,51</b>	80,77	195,74	135,23
3482 Trenéři, cvičitelé a úředníci sportovních podniků a klubů	6	17	<b>105,37</b>	89,71	144,25	111,73
4113 Pracovníci přípravy dat výpočetní techniky	10	22	<b>68,53</b>	59,19	98,11	76,84
4115 Sekretářky, sekretáři	53	156	<b>95,32</b>	62,12	138,38	101,23
4121 Nižší účetní	20	50	<b>94,27</b>	62,65	126,44	95,48
4123 Nižší finanční, daňoví úředníci a úředníci v příbuzných oborech	7	21	<b>137,83</b>	99,43	168,65	140,98
4131 Úředníci ve skladech	61	260	<b>89,20</b>	62,40	145,98	97,93
4132 Úředníci ve výrobě (např. výrobní plánovači)	20	55	<b>109,39</b>	64,09	158,75	113,11
4133 Úředníci v dopravě a v přepravě (dispečeri, kontrolori apod.)	15	65	<b>120,13</b>	92,06	149,65	119,39
4141 Řadoví knihovníci, archiváři, evidenční pracovníci	7	10	<b>82,93</b>	60,62	139,99	92,38
4190 Ostatní nižší úředníci jinde neuvedení	11	26	<b>97,25</b>	54,99	201,70	113,75
4211 Pokladníci (v bankách, pojišťovnách, spořitelnách, na poště)	29	85	<b>98,96</b>	69,91	146,78	107,53
4212 Úředníci na přepážkách a směnárnicích	20	353	<b>92,87</b>	81,01	131,40	99,88

Revidované výsledky ke dni 10. 3. 2010

### Hodinový výdělek podle podskupin zaměstnání KZAM-R

kraj: Karlovarský

Podskupiny zaměstnání KZAM-R	Výběrový soubor		Medián	Diferenciace		Průměr
	počet org. jednotek	počet zaměst.		1. decil	9. decil	
			Kč/hod	Kč/hod	Kč/hod	Kč/hod
4213 Pokladníci v obchodě, společném stravování apod.	28	401	<b>71,42</b>	60,66	84,55	72,40
4214 Prodavači vstupenek, jízdenek apod.	4	78	<b>113,47</b>	96,57	131,47	112,05
4215 Bookmakeři, krupiéři a úředníci sázkových kanceláří	7	80	<b>84,49</b>	66,05	120,01	88,97
4221 Úředníci cestovních kanceláří	4	10	<b>93,79</b>	62,33	125,65	92,12
4222 Recepční	17	270	<b>86,61</b>	72,68	110,49	89,62
4223 Telefonisté	6	11	<b>63,25</b>	51,58	80,02	68,19
5121 Pracovníci dohlížející nad obsluhujícím personálem, hospodyně	19	181	<b>73,69</b>	61,77	135,13	88,46
5122 Kuchaři	27	531	<b>78,00</b>	57,03	112,38	84,82
5123 Číšníci, servírky	16	473	<b>73,07</b>	62,07	98,53	77,10
5132 Pečovatelé a pomoc.ošetřovatelé v zařiz.soc.péče, v nemocnicích	7	252	<b>62,92</b>	51,30	81,53	66,01
5142 Kosmetiči, maskéři	5	11	<b>73,86</b>	71,48	116,31	84,51
5144 Maséři	9	183	<b>71,85</b>	63,39	93,30	75,86
5149 Ostatní pracovníci zajišťující osobní služby jinde neuvedení	8	145	<b>64,03</b>	59,00	78,00	66,83
5161 Hasiči, požárníci	3	73	<b>160,88</b>	124,65	183,60	158,18
5169 Ostatní pracovníci ochrany a ostrahy jinde neuvedení	25	397	<b>67,62</b>	53,93	85,06	69,25
5211 Prodavači v obchodech	64	880	<b>67,07</b>	55,27	96,14	73,19
6113 Zahradníci a pěstitelé zahradních plodin a sazenic	11	17	<b>77,15</b>	64,93	96,49	78,78
6141 Dělníci pro pěstění a ošetřování lesa	8	168	<b>70,14</b>	52,83	109,28	75,93
6142 Dělníci pro těžbu dřeva (kromě obsluhy pojízdných zařízení)	5	106	<b>103,90</b>	74,58	144,99	109,62
7122 Zedníci, kameníci, omítkáři	28	168	<b>89,81</b>	64,17	127,07	92,48
7123 Betonáři, děl.specializovaní na pokládání betonových povrchů	5	84	<b>84,39</b>	61,58	120,90	89,21
7124 Tesaři a truhláři	11	40	<b>90,86</b>	65,42	134,03	94,42
7129 Ost. stavební dělníci hlavní stav. výroby a prac.v ost. oborech	20	100	<b>92,75</b>	65,40	123,64	93,62
7136 Instalatéři, potrubáři, stavební zámečníci, klempíři	24	176	<b>103,99</b>	77,33	130,93	105,68
7137 Stavební a provozní elektrikáři	18	65	<b>111,15</b>	78,36	174,32	125,04
7139 Ostatní děl.zajišťující dokonč.stavební práce a děl.v přib.obor.	3	18	<b>102,19</b>	76,93	133,15	99,94
7142 Lakýrníci a pracovníci v příbuzných oborech	7	27	<b>103,25</b>	70,93	132,97	101,07
7212 Svářeči, řezači plamenem a páječi	16	147	<b>101,55</b>	75,07	156,97	112,01
7213 Výrobci a opraváři výrobků a dílů z plechů	6	10	<b>92,72</b>	64,78	128,06	93,96
7222 Nástrojaři, kovomodeláři, kovodělníci, zámečníci	69	1 560	<b>118,85</b>	73,70	156,33	117,35
7223 Seřizovači a obsl. obráběcích strojů (kromě autom. a poloaut.)	18	201	<b>99,77</b>	73,37	140,05	105,25
7224 Brusiči, leštiči a ostříči nástrojů	11	144	<b>112,70</b>	64,67	171,01	115,16
7231 Mechanici a opraváři motorových vozidel	27	105	<b>115,76</b>	81,61	134,73	112,75
7235 Mechanici a opraváři obráběcích, zeměd. strojů a prům. zařízení	11	82	<b>118,55</b>	78,81	190,27	133,16
7239 Ostatní mechanici a opraváři strojů a zařízení bez elektro j.n.	6	16	<b>115,71</b>	92,12	169,82	118,69
7241 Elektromech., opraváři a seřizovači různých typů elektr. zařízení	44	1 731	<b>94,97</b>	67,38	154,18	103,48
7242 Mechanici, opraváři a seřizovači elektr. částí aut, letadel, lodí	6	34	<b>114,95</b>	93,80	134,73	115,32
7243 Mechanici, seřizovači, opraváři elektronických zařízení	12	172	<b>136,16</b>	101,08	171,95	137,08
7244 Telefonní a telegrafní mechanici, montéři a opraváři	4	24	<b>109,63</b>	98,46	143,60	117,85
7246 Montéři a opraváři silnoproudých elektrických vedení	4	145	<b>145,06</b>	108,20	173,47	142,13
7311 Výrobci, mechanici a opraváři přesných přístrojů a zařízení	3	18	<b>125,38</b>	93,21	137,19	122,34
7312 Výrobci a ladiči hudebních nástrojů	3	405	<b>77,51</b>	56,19	114,94	81,98
7321 Výrobci hrnčič., porcel. zboží, žáruvzd.výrobků, brus.kotoučů	6	838	<b>70,05</b>	53,94	92,04	72,36
7322 Dělníci při výrobě skla, sklářů vč. brusičů a leštičů	4	199	<b>114,91</b>	63,03	149,44	110,22

Revidované výsledky ke dni 10. 3. 2010

### Hodinový výdělek podle podskupin zaměstnání KZAM-R

kraj: Karlovarský

Podskupiny zaměstnání KZAM-R	Výběrový soubor		Medián	Diferenciace		Průměr
	počet org.	počet		1. decil	9. decil	
	jednotek	zaměst.	Kč/hod	Kč/hod	Kč/hod	Kč/hod
7324 Malíři skla a keramiky a prac. v příb.obor. (vč.výrobců zrcadel)	7	281	<b>67,98</b>	51,40	106,37	73,95
7341 Tiskaři, sazeči (kromě obsluhy tiskárenských strojů)	5	36	<b>78,87</b>	59,82	110,67	86,50
7411 Zpracovatelé masa, ryb vč. uzenářů a konzervovačů masa a ryb	8	15	<b>79,19</b>	69,22	93,35	80,12
7412 Zpracovatelé pekárenských a cukrářských výrobků	14	107	<b>70,24</b>	55,25	96,20	74,39
7419 Ostatní zpracovatelé - výrobci potravinářských výrobků	6	19	<b>55,00</b>	55,00	80,27	63,73
7422 Umělečtí truhláři, řezbáři, výrobci a opraváři výrobků ze dřeva	6	10	<b>108,26</b>	80,89	167,93	113,41
7439 Ost. dělníci při výrobě textilu, oděvů a výrobků z kůží, kožešin	4	571	<b>62,62</b>	51,30	78,37	64,21
8111 Obsluha důlního zařízení a razicích štítů	3	453	<b>146,30</b>	117,08	184,17	148,33
8112 Obsluha zařízení pro úpravu rudných a nerudných surovin	5	478	<b>120,85</b>	79,73	159,74	119,95
8131 Obsluha pecí na výrobu skla a keramiky	8	185	<b>125,71</b>	85,21	156,14	121,32
8139 Obsluha ostatních zařízení na výrobu skla a keramiky	3	21	<b>101,83</b>	88,91	120,00	104,79
8141 Obsluha pily a jiného zařízení na zpracování dřeva	6	10	<b>118,43</b>	67,50	217,00	127,92
8159 Obsluha ostatních zařízení při chemické výrobě jinde neuvedená	8	239	<b>118,88</b>	94,63	140,74	118,84
8161 Obsluha zařízení při výrobě a rozvodu elektřiny	3	212	<b>165,47</b>	139,92	189,17	164,26
8162 Obsluha parních turbín, ohřivačů a motorů	18	69	<b>107,30</b>	60,05	202,35	127,89
8163 Obsluha zařízení při úpravě, čištění a rozvodu vody	14	193	<b>121,13</b>	90,79	164,41	125,21
8171 Obsluha automatických nebo poloautomatic. montážních linek	7	84	<b>93,17</b>	72,73	112,46	93,49
8180 Obsluha strojů a zařízení pro práce na železničním svršku	5	69	<b>121,66</b>	106,95	148,34	123,05
8211 Obsluha automat. nebo poloaut. obráběcích strojů (kromě 722)	11	102	<b>98,41</b>	73,71	146,03	106,14
8223 Obsluha strojů při konečné úpravě a nanášení ochran. povlaků	3	16	<b>80,08</b>	70,38	104,72	83,34
8231 Obsluha strojů na výrobu pryžových výrobků (např. obuvi)	3	51	<b>136,79</b>	112,25	156,22	134,33
8232 Obsluha strojů na výrobu plastových výrobků (vč. laminování)	4	151	<b>119,30</b>	95,16	159,89	122,60
8240 Obsluha automat. nebo poloautomatic. dřevoobráběcích strojů	4	105	<b>128,90</b>	75,20	169,59	127,96
8251 Obsluha tiskárenských strojů	4	44	<b>56,97</b>	53,65	108,77	73,86
8264 Obsluha strojů na bělení, barvení, čištění, praní, žehlení textilu	5	61	<b>82,32</b>	63,37	99,49	86,38
8281 Montážní dělníci montující mechanická zařízení (stroje, vozidla)	5	699	<b>102,72</b>	64,49	142,99	105,27
8283 Montážní dělníci montující elektronická zařízení	4	168	<b>61,16</b>	51,30	89,98	65,82
8284 Montážní dělníci montující výrobky z kovů, pryže a plastů	6	994	<b>91,99</b>	56,30	109,25	88,98
8287 Montážní dělníci montující výrobky z kombinovaných materiálů	3	297	<b>90,38</b>	57,47	112,29	87,70
8290 Obsluha jiných stacionárních zařízení a ostatní montážní dělníci	7	76	<b>124,32</b>	80,55	141,62	117,28
8311 Strojvedoucí	5	383	<b>153,72</b>	134,41	168,61	151,65
8321 Řidiči osobních a malých dodávkových automobilů, taxikáři	21	55	<b>94,56</b>	65,84	123,93	95,60
8324 Řidiči nákladních automobilů a tahačů	56	476	<b>101,42</b>	71,56	149,63	108,31
8326 Řidiči speciálních vozidel	7	66	<b>127,65</b>	80,27	146,35	119,94
8331 Obsluha zemědělských a lesních strojů	8	98	<b>116,00</b>	68,34	203,00	126,16
8332 Obsluha zemních a přibuzných strojů	15	370	<b>133,48</b>	87,16	157,68	127,85
8333 Obsluha jeřábů, zdvihacích a podobných manipulačních zařízení	12	36	<b>91,24</b>	59,88	139,80	96,74
8334 Obsluha vysokozdvíhých a ostatních motorových vozíků	23	228	<b>104,03</b>	64,42	125,84	99,71
9132 Pomocníci a uklízeči v kancelářích, hotelích, nemocnicích ap.	88	892	<b>59,53</b>	51,00	76,19	62,25
9141 Domovníci, správci domu	19	68	<b>72,06</b>	55,01	111,02	75,33
9151 Poslíčci, nosiči zavazadel a doručovatelé	9	31	<b>64,00</b>	55,10	90,58	70,00
9152 Vrátní, hlídači, uváděči a šatnářky	35	155	<b>59,17</b>	50,20	85,92	64,14
9162 Metaři, čistíči záchodků, žump, kanálů a podobných zařízení	5	29	<b>93,42</b>	76,88	116,01	95,59
9312 Pomocní a nekvalif. dělníci na stavbách a údržbě silnic,přehrad	4	52	<b>90,09</b>	72,62	108,09	90,65

Revidované výsledky ke dni 10. 3. 2010

**Hodinový výdělek  
podle podskupin zaměstnání KZAM-R**

kraj: Karlovarský

Podskupiny zaměstnání KZAM-R	Výběrový soubor		Medián	Diferenciace		Průměr
	počet org. jednotek	počet zaměst.		1. decil	9. decil	
			Kč/hod	Kč/hod	Kč/hod	Kč/hod
9321 Pomocní a nekvalifikovaní montážní a manipulační dělníci	31	482	<b>63,28</b>	51,41	90,93	67,76
9322 Ruční baliči a pytlovači	11	91	<b>60,35</b>	52,25	80,04	63,96
9323 Dělníci nádvorní skupiny (pomocní montéři)	10	86	<b>51,30</b>	48,65	68,15	55,07
9333 Vazači a nosiči břemen, přístavní dělníci (dokaři)	5	13	<b>65,48</b>	58,29	103,76	75,10
9339 Pomocní a nekvalif. pracovníci v dopravě, ve skladech, v telek.	41	352	<b>81,44</b>	57,92	115,41	84,09

**1. čtvrtletí 2007****RSCP - podnikatelská sféra**

PS-V6

Revidované výsledky ke dni 10. 3. 2010

**Hodinový výdělek  
podle kategorií zaměstnání**kraj: **Karlovarský**

Kategorie zaměstnání	Struktura zaměstnanců	Medián	Diferenciace		Průměr
			1. decil	9. decil	
	%	Kč/hod	Kč/hod	Kč/hod	Kč/hod
D Manuální pracovníci	71,3	<b>85,44</b>	54,07	140,39	93,02
T Nemanuální pracovníci	28,7	<b>119,40</b>	70,85	226,62	144,12
Relace D/T (%)		71,6	76,3	61,9	64,5
<b>C E L K E M - podnikatelská sféra</b>	<b>100</b>	<b>92,64</b>	<b>56,93</b>	<b>164,97</b>	<b>107,67</b>

manuální pracovníci - zaměstnanci s převážně manuálním charakterem práce (hlavní třída KZAM-R 6-9 a vybraná zaměstnání hl. třídy 5)

nemanuální pracovníci - zaměstnanci s převážně nemanuálním charakterem práce (hlavní třída KZAM-R 1-4 a vybraná zaměstnání hl. třídy 5)

**1. čtvrtletí 2007****RSCP - podnikatelská sféra**

PS-V8

Revidované výsledky ke dni 10. 3. 2010

**Hodinový výdělek  
podle pohlaví**kraj: **Karlovarský**

Pohlaví	Struktura zaměstnanců	Medián	Diferenciace		Průměr
			1. decil	9. decil	
	%	Kč/hod	Kč/hod	Kč/hod	Kč/hod
M Muž	59,3	<b>103,84</b>	62,17	182,94	120,05
Ž Žena	40,7	<b>80,44</b>	53,48	132,69	89,59
Relace Ž/M (%)		77,5	86,0	72,5	74,6
<b>C E L K E M - podnikatelská sféra</b>	<b>100</b>	<b>92,64</b>	<b>56,93</b>	<b>164,97</b>	<b>107,67</b>



## Hrubá měsíční mzda a její složky, diference, placená doba v podnikatelské sféře

kraj: Karlovarský

**Medián hrubé měsíční mzdy ..... 16 827 Kč/měs**

### Diference

1. decil - 10 % hodinových výdělků menších než .....	10 658 Kč/měs
1. kvartil - 25 % hodinových výdělků menších než .....	13 020 Kč/měs
Medián - 50 % hodinových výdělků menších než .....	16 827 Kč/měs
3. kvartil - 25 % hodinových výdělků větších než .....	22 215 Kč/měs
9. decil - 10 % hodinových výdělků větších než .....	29 080 Kč/měs

Průměr hrubé měsíční mzdy ..... 19 499 Kč/měs

### Vybrané složky hrubé měsíční mzdy

prémie a odměny .....	12,5 %
příplatky za přesčas .....	0,9 %
příplatky ostatní .....	5,6 %
náhrady .....	6,4 %
odměny za pohotovost .....	0,3 %

Průměrná placená doba ..... 172,2 hod/měs

# 1. čtvrtletí 2007

# RSCP - podnikatelská sféra

Revidované výsledky ke dni 10. 3. 2010

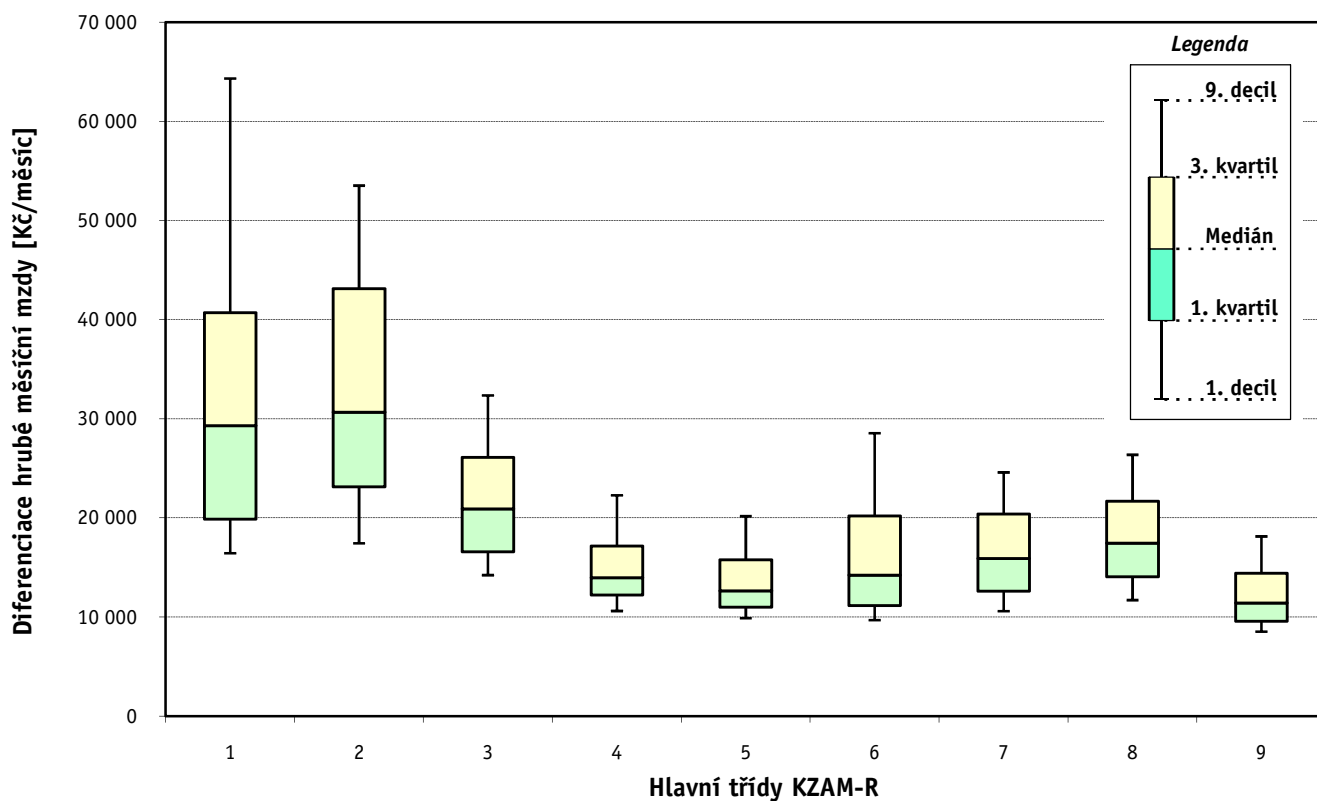
## Hrubá měsíční mzda a její složky, diference, placená doba podle hlavních tříd zaměstnání KZAM-R

kraj: **Karlovarský**

Hlavní třída zaměstnání KZAM - R	Struktura zaměstnanců	Medián
	%	Kč/měs

1 Zákodárci, vedoucí a řídící pracovníci	5,5	<b>29 328</b>
2 Vědečtí a odborní duševní pracovníci	3,2	<b>30 670</b>
3 Techničtí, zdravotničtí a pedagogičtí pracovníci	15,1	<b>20 927</b>
4 Nižší administrativní pracovníci	5,8	<b>13 987</b>
5 Provozní pracovníci ve službách a obchodu	6,9	<b>12 638</b>
6 Dělníci v zemědělství, lesnictví a rybářství	0,8	<b>14 248</b>
7 Řemeslníci, výrobci a zpracovatelé	28,6	<b>15 913</b>
8 Obsluha strojů a zařízení	26,1	<b>17 478</b>
9 Pomocní a nequalifikovaní pracovníci	8,2	<b>11 434</b>

<b>C E L K E M - podnikatelská sféra</b>	<b>100</b>	<b>16 827</b>
--	------------	---------------

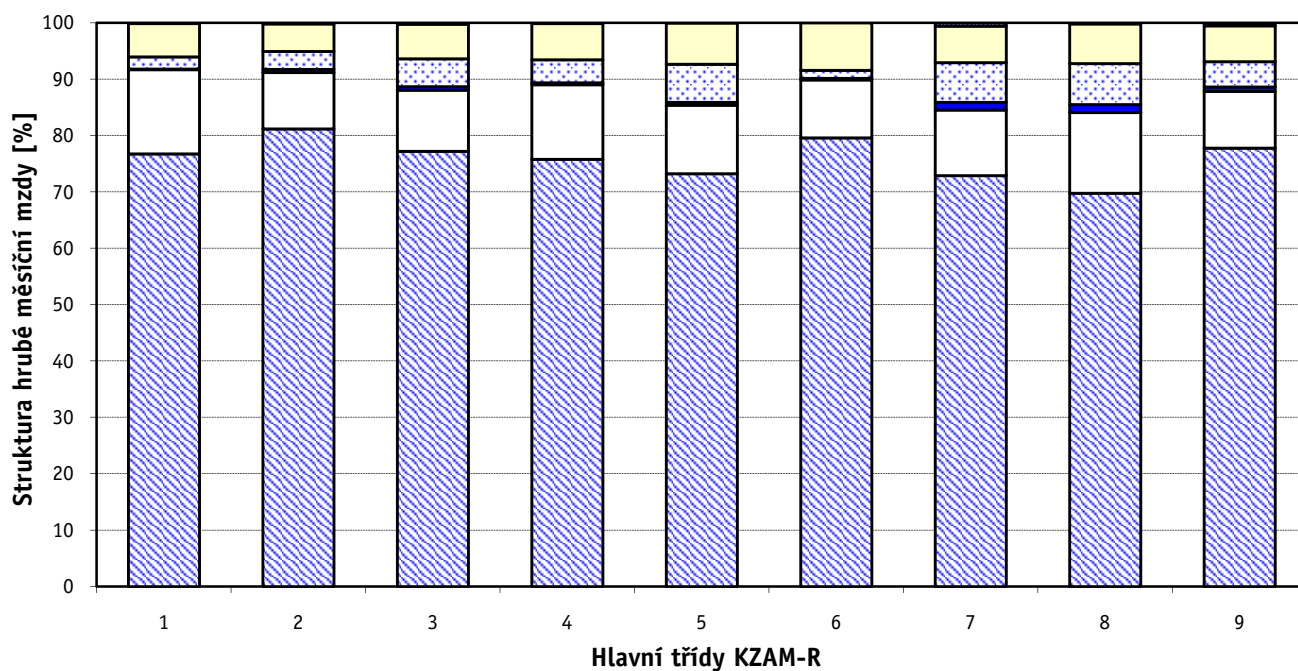




### Hrubá měsíční mzda a její složky, diference, placená doba podle hlavních tříd zaměstnání KZAM-R

kraj: Karlovarský

Diference				Průměr	Vybrané složky hrubé měsíční mzdy					Placená doba
1. decil	1. kvartil	3. kvartil	9. decil		prémie a odměny	příplatky za přesčas	příplatky ostatní	náhrady	odměny za pohotovost	
Kč/měs	Kč/měs	Kč/měs	Kč/měs	Kč/měs	%	%	%	%	%	hod/měs
16 451	19 895	40 704	64 329	40 394	14,9	0,1	2,2	5,9	0,1	<b>170,3</b>
17 452	23 151	43 145	53 533	36 362	10,0	0,6	3,2	4,9	0,2	<b>170,9</b>
14 236	16 584	26 118	32 354	22 483	10,8	0,6	4,9	6,1	0,2	<b>170,4</b>
10 618	12 227	17 167	22 290	15 505	13,2	0,4	4,1	6,4	0,1	<b>169,8</b>
9 893	10 991	15 773	20 176	14 047	12,2	0,5	6,8	7,3	0,0	<b>170,6</b>
9 703	11 176	20 198	28 562	16 912	10,3	0,3	1,4	8,4	0,0	<b>173,1</b>
10 596	12 622	20 403	24 598	17 031	11,7	1,4	7,1	6,5	0,6	<b>173,6</b>
11 707	14 071	21 704	26 370	18 588	14,3	1,4	7,3	7,1	0,2	<b>173,2</b>
8 540	9 566	14 431	18 142	12 516	10,1	0,8	4,5	6,4	0,5	<b>172,7</b>
<b>10 658</b>	<b>13 020</b>	<b>22 215</b>	<b>29 080</b>	<b>19 499</b>	<b>12,5</b>	<b>0,9</b>	<b>5,6</b>	<b>6,4</b>	<b>0,3</b>	<b>172,2</b>



Revidované výsledky ke dni 10. 3. 2010

### Hrubá měsíční mzda a její složky, diference, placená doba podle podskupin zaměstnání KZAM-R

kraj: Karlovarský

Podskupiny zaměstnání KZAM-R	Počet zaměstnanců přepočtený podle placených měsíců	Medián
		Kč/měs
1210 Ředitelé a prezidenti velkých organizací, podniků	67	75 000
1221 Vedoucí pracovníci v zemědělství, lesnictví, rybářství a myslivosti	24	37 206
1222 Vedoucí pracovníci v průmyslu (ve výrobě)	142	40 321
1223 Vedoucí pracovníci ve stavebnictví a zeměměřičství	38	37 142
1224 Vedoucí pracovníci ve velkoobchodě a v maloobchodě	227	18 477
1225 Vedoucí pracovníci v restauracích a hotelích	21	27 359
1226 Vedoucí pracovníci v dopravě, skladování, telekomunik. a na poštovních úřadech	127	21 427
1227 Vedoucí pracovníci v organizacích zaměřených na poskytování obchodních služeb	88	46 691
1229 Vedoucí pracovních dílčích celků jinde neuvedení (kulturních,zdravotn.,školských)	84	25 783
1231 Vedoucí pracovníci finančních a hospodářských (správních) útvarů	104	42 164
1232 Vedoucí pracovníci personálních útvarů a útvarů průmyslových vztahů	27	42 444
1233 Vedoucí pracovníci obytných útvarů (včetně průzkumu trhu)	72	36 225
1234 Vedoucí pracovníci reklamních útvarů a útvarů pro styk s veřejností	11	38 132
1235 Vedoucí pracovníci zásobovacích útvarů	22	29 331
1236 Vedoucí pracovníci výpočetních útvarů	15	38 209
1237 Vedoucí pracovníci výzkumných a vývojových útvarů	25	43 088
1239 Vedoucí pracovníci ostatních útvarů jinde neuvedení	87	51 820
1312 Vedoucí, ředitelé v průmyslu (ve výrobě)	70	33 956
1314 Vedoucí, ředitelé ve velkoobchodu a maloobchodu	55	20 809
1315 Vedoucí, ředitelé v restauracích a hotelích	13	22 217
1316 Vedoucí, ředitelé v dopravě, skladování, telekomunikacích a na poštovních úřadech	32	25 101
1319 Vedoucí, ředitelé malých organizací ostatní (kultura,zdravotnictví,školství)	22	36 655
2113 Chemici	28	26 302
2131 Projektanti a analytici výpočetních systémů	15	38 809
2132 Programátoři	41	25 128
2139 Ostatní odborníci zabývající se výpočetní technikou jinde neuvedení	40	31 192
2142 Projektanti staveb a areálů, stavební inženýři	78	26 897
2143 Projektanti elektrotechnických zařízení, elektroinženýři	27	28 042
2144 Projektanti elektronických systémů a telekomunikačních sítí, inženýři - elektronik	12	24 842
2145 Projektanti a konstruktéři strojních zařízení, strojní inženýři	75	31 385
2147 Důlní a hutní inženýři, technologové, metalurgové	22	36 582
2149 Ostatní architekti, projektanti, konstruktéři a techničtí inženýři (tvůrčí pracovníci)	39	28 315
2221 Lékaři, ordináři (kromě zubních lékařů)	222	40 612
2411 Odborní pracovníci na úseku účetnictví, financí, daní, apod., hlavní účetní	81	28 911
2412 Odborní pracovníci na úseku zaměstnaneckých, personálních věcí	16	25 228
2413 Odborní pracovníci v bankovníctví a pojišťovníctví	261	32 150
2419 Ostatní odborní pracovníci v oblasti podnikání	37	28 694
2421 Právníci, právní poradci (mimo advokacie a soudnictví)	12	30 795
2441 Ekonomové - vědečtí pracovníci, specialisté, experti	26	25 000
2451 Spisovatelé, autoři, kritikové, novináři, redaktori	15	18 895
2470 Odborní administrativní pracovníci jinde neuvedení	24	19 577
3111 Technici ve fyzikálních a příbuzných oborech	22	21 433
3112 Stavební technici	170	23 901
3113 Elektrotechnici	248	23 797

### Hrubá měsíční mzda a její složky, diference, placená doba podle podskupin zaměstnání KZAM-R

kraj: Karlovarský

Diference				Průměr	Vybrané složky hrubé měsíční mzdy					Placená doba
1. decil	1. kvartil	3. kvartil	9. decil		prémie a odměny	příplatky za přesčas	příplatky ostatní	náhrady	odměny za pohotovost	
Kč/měs	Kč/měs	Kč/měs	Kč/měs	Kč/měs	%	%	%	%	%	hod/měs
16 637	51 433	125 000	222 589	123 428	25,9	0,0	0,8	4,3	0,0	168,8
25 131	29 328	45 131	64 051	38 349	27,5	0,0	5,0	5,1	0,6	168,1
22 758	28 166	66 891	91 856	70 446	25,0	0,2	1,4	5,6	0,0	167,5
21 288	31 581	51 500	107 936	51 540	28,9	0,1	0,9	8,2	0,0	172,5
13 573	15 870	24 174	30 311	22 018	8,0	0,4	2,9	8,0	0,3	173,8
15 065	19 136	39 564	41 825	29 035	15,5	0,2	2,1	5,9	0,0	172,3
18 145	19 190	28 452	37 867	26 751	22,5	0,1	3,1	7,9	1,3	163,5
23 416	30 470	74 942	137 248	66 392	32,0	0,0	1,7	5,0	0,1	170,8
17 590	19 895	40 061	64 229	32 280	19,0	0,2	4,7	5,1	0,0	169,7
23 275	28 136	58 479	75 283	54 536	22,2	0,0	1,3	6,3	0,0	166,7
23 081	26 900	62 357	85 709	47 835	17,1	0,0	2,1	5,3	0,3	166,3
19 251	25 057	55 470	81 818	61 022	28,0	0,1	1,2	6,0	0,1	167,8
23 082	26 095	46 061	62 902	37 670	28,0	0,0	0,1	3,5	0,0	164,6
18 725	23 317	54 772	63 571	38 429	16,1	0,2	1,3	6,9	0,0	167,0
21 724	25 908	67 324	81 180	46 173	17,1	0,0	1,3	4,0	1,6	165,6
22 193	31 525	62 640	74 385	47 127	14,8	0,1	2,0	5,1	0,0	166,4
24 533	28 082	60 521	68 442	47 908	16,8	0,0	1,0	6,9	0,5	166,3
15 250	25 346	47 671	75 405	44 389	22,1	0,1	0,7	6,6	0,5	168,3
13 982	16 861	34 576	51 979	27 818	14,2	0,1	1,9	7,1	0,5	173,2
13 649	17 867	26 664	75 579	29 478	19,0	0,2	1,6	8,7	0,0	175,9
19 772	23 576	32 682	37 920	28 318	18,9	0,1	2,5	7,8	0,1	165,5
23 591	32 463	46 427	48 928	36 746	9,7	0,0	1,5	8,6	0,0	164,4
18 265	20 283	31 879	48 932	30 497	3,6	0,0	0,0	6,9	0,0	162,9
17 798	27 887	48 199	61 189	40 257	9,5	0,0	0,8	8,9	2,5	164,8
19 377	22 663	32 201	34 786	26 785	9,0	0,2	11,5	6,4	2,0	163,9
18 549	24 896	44 756	57 118	36 502	15,1	0,1	1,2	4,4	0,5	165,3
19 981	22 121	35 867	49 061	32 786	12,0	0,0	1,8	5,1	0,2	164,8
20 938	24 209	32 667	77 459	35 361	16,9	0,3	3,7	6,9	1,2	166,5
22 270	23 424	25 975	32 300	25 474	4,7	0,0	3,8	4,4	1,5	162,1
21 407	25 979	38 333	48 219	35 623	8,7	0,2	0,5	5,2	0,0	163,6
28 135	32 621	39 312	50 681	37 583	4,3	0,0	23,7	7,7	0,5	163,0
22 945	25 906	34 542	55 436	33 802	10,3	0,0	3,4	5,6	0,1	162,9
25 415	29 326	55 588	70 019	45 206	16,2	3,4	10,8	6,1	0,4	194,0
20 059	22 699	39 437	53 211	34 580	11,2	0,1	0,8	6,4	0,0	167,0
15 952	22 558	37 500	46 510	29 156	17,7	0,2	2,5	4,1	0,0	166,3
22 254	26 612	38 869	56 970	36 488	23,1	0,0	0,7	5,1	0,0	169,6
18 555	22 168	33 508	44 975	33 514	10,0	0,4	0,4	7,8	0,3	168,7
23 144	25 930	41 905	70 144	36 937	12,9	0,0	6,7	4,0	0,0	162,4
16 881	22 483	33 000	54 607	33 851	14,2	0,0	0,9	3,1	0,0	164,8
12 776	14 574	21 293	31 184	19 547	7,6	0,0	2,6	8,4	0,1	181,3
14 930	16 981	29 561	66 075	28 537	11,8	0,0	0,5	4,5	0,0	168,1
11 600	14 118	38 195	45 417	26 195	6,4	0,1	1,5	7,7	0,0	166,7
16 543	20 135	29 085	32 728	25 104	9,4	0,6	6,4	6,8	0,5	170,0
16 611	20 318	28 717	32 636	24 727	12,4	0,9	3,2	6,1	1,5	169,1

Revidované výsledky ke dni 10. 3. 2010

### Hrubá měsíční mzda a její složky, diference, placená doba podle podskupin zaměstnání KZAM-R

kraj: Karlovarský

Podskupiny zaměstnání KZAM-R	Počet zaměstnanců přepočtený podle placených měsíců	Medián
		Kč/měs
3114 Elektronici a technici v radiokomunikacích a telekomunikacích	49	25 301
3115 Strojírenští technici	348	24 213
3116 Chemičtí technici	123	30 548
3117 Důlní a hutní technici	273	30 647
3118 Technici v kartografii, kresličtí a zeměměřičtí	45	19 533
3119 Ostatní techničtí pracovníci jinde neuvedení	528	21 750
3122 Operátoři a obsluha výpočetní techniky	44	19 548
3129 Ostatní technici ve výpočetní technice jinde neuvedení	12	24 320
3134 Obsluha lékařských zařízení	42	15 378
3151 Kolaudační technici a technici protipožární ochrany	26	30 123
3152 Bezpečnostní technici a technici pro kontrolu zdravotní nezávadnosti a jakosti	65	20 097
3211 Technici a laboranti v oblasti biologie a v příbuzných oborech	79	19 293
3212 Technici v agronomii, v lesnictví a v zemědělství	171	23 566
3223 Dietetici a odborníci na výživu	15	17 337
3226 Rehabilitační a fyzioterapeutičtí pracovníci (vč. odborných masérů)	145	16 957
3231 Ošetrovatelé, všeobecné zdravotní sestry	598	17 497
3235 Sestry pro intenzivní péči	32	22 035
3412 Pojišťovací agenti	51	16 088
3415 Obchodní cestující, profesionální poradci v obchodě, obchodní zástupci	79	24 650
3416 Nákupčí	104	19 758
3421 Obchodní agenti	180	22 430
3422 Odbytoví a přepravní agenti	164	20 819
3429 Ostatní obchodní agenti a makléři jinde neuvedení	11	19 868
3431 Odborné sekretářky, sekretáři	66	16 718
3433 Pracovníci v oblasti účetnictví, fakturace, rozpočtovnictví, kalkulace	465	20 184
3434 Pracovníci v oblasti statistiky a matematiky	14	26 028
3435 Pracovníci v oblasti práce a mezd (kromě účetních)	30	21 727
3436 Referenti osobních oddělení	58	20 862
3439 Ostatní odborní administrativní pracovníci jinde neuvedení	171	20 368
3482 Trenéři, cvičitelé a úředníci sportovních podniků a klubů	14	21 189
4113 Pracovníci přípravy dat výpočetní techniky	20	11 525
4115 Sekretářky, sekretáři	142	15 799
4121 Nižší účetní	49	15 526
4123 Nižší finanční, daňoví úředníci a úředníci v příbuzných oborech	16	30 740
4131 Úředníci ve skladech	244	15 356
4132 Úředníci ve výrobě (např. výrobní plánovači)	49	17 386
4133 Úředníci v dopravě a v přepravě (dispečeri, kontroloři apod.)	63	19 813
4190 Ostatní nižší úředníci jinde neuvedení	26	16 004
4211 Pokladníci (v bankách, pojišťovnách, spořitelnách, na poště)	80	18 023
4212 Úředníci na přepážkách a směnárnicích	312	15 056
4213 Pokladníci v obchodě, společném stravování apod.	331	12 350
4214 Prodavači vstupenek, jízdenek apod.	74	18 802
4215 Bookmakeři, krupiéři a úředníci sázkových kanceláří	72	14 785
4222 Recepční	236	15 163

### Hrubá měsíční mzda a její složky, diference, placená doba podle podskupin zaměstnání KZAM-R

kraj: Karlovarský

Diference				Průměr	Vybrané složky hrubé měsíční mzdy					Placená doba
1. decil	1. kvartil	3. kvartil	9. decil		prémie a odměny	příplatky za přesčas	příplatky ostatní	náhrady	odměny za pohotovost	
Kč/měs	Kč/měs	Kč/měs	Kč/měs	Kč/měs	%	%	%	%	%	hod/měs
17 560	22 348	29 858	48 398	28 105	10,6	1,0	3,0	5,6	0,9	168,0
16 865	20 301	28 120	31 809	24 414	8,1	1,0	4,8	6,1	0,2	167,9
15 006	24 396	34 703	40 555	30 139	11,2	0,4	11,8	7,0	0,3	164,6
26 716	28 546	33 972	38 569	31 994	10,4	0,1	18,6	6,3	0,9	162,6
13 988	17 116	23 774	26 882	20 450	11,9	0,5	3,4	5,1	0,2	168,6
15 073	17 875	26 923	33 547	23 602	15,3	0,8	3,6	5,6	0,3	169,8
14 768	16 406	24 504	44 178	23 765	9,9	0,0	3,8	8,3	0,6	168,1
21 095	21 179	25 825	38 136	27 534	15,6	0,3	1,4	6,0	3,5	166,8
10 205	11 886	24 888	29 649	19 401	7,8	3,4	9,6	6,6	1,3	188,3
24 340	27 007	32 153	35 777	30 620	5,8	2,7	18,3	7,5	0,4	177,7
15 686	18 115	24 360	30 702	22 576	8,2	0,3	0,9	8,1	0,0	169,3
15 447	17 790	22 384	28 822	20 520	9,4	2,5	6,3	7,1	0,0	183,6
14 743	19 088	27 191	30 152	22 928	14,7	0,0	2,3	11,8	0,0	168,9
14 268	16 054	19 870	26 017	18 122	11,9	0,2	2,9	7,5	0,0	171,5
13 291	15 124	19 578	21 949	17 365	10,3	0,1	2,4	5,7	0,0	168,1
14 121	15 337	20 548	24 533	18 681	7,6	1,0	9,3	5,4	0,2	171,3
16 840	18 099	25 792	28 319	22 179	8,9	2,3	14,5	4,2	0,0	180,4
11 560	14 720	17 327	29 432	18 913	5,7	0,0	0,4	5,2	0,0	172,8
15 964	19 253	35 096	40 296	29 121	25,9	0,7	6,0	6,7	0,0	172,6
12 559	14 700	22 604	27 038	19 492	8,7	0,1	6,7	6,6	0,0	167,0
15 000	18 601	32 474	43 667	27 021	15,4	0,2	4,0	6,1	0,0	166,5
13 411	16 413	28 163	34 845	23 394	19,1	0,2	2,9	7,0	0,0	167,1
18 352	18 695	21 223	28 930	22 238	21,5	0,0	1,9	10,2	0,0	171,8
12 681	13 825	21 519	26 697	19 148	6,1	0,0	6,6	5,8	0,0	167,1
14 111	16 557	23 376	29 568	21 694	12,6	0,1	4,4	5,6	0,0	166,9
15 647	17 576	28 073	28 392	23 560	7,1	0,0	12,4	6,6	0,0	164,1
12 669	14 139	29 803	34 087	22 582	10,3	0,1	11,7	7,8	0,0	166,3
13 436	15 366	25 180	37 474	23 067	12,0	0,5	8,5	6,1	0,0	169,3
14 000	16 600	25 323	31 235	22 394	11,4	0,1	5,1	5,5	0,1	166,2
14 830	17 110	23 667	28 000	21 036	9,8	0,1	3,1	4,9	0,0	168,4
10 364	10 628	16 133	19 164	13 293	9,3	0,1	2,1	7,3	0,0	172,8
11 167	12 842	19 410	23 259	16 933	10,2	0,4	3,7	5,2	0,0	168,6
11 047	12 507	19 684	21 531	16 348	11,7	0,3	0,8	6,3	0,0	172,4
20 942	21 181	36 179	39 126	31 701	34,2	0,0	0,1	5,3	0,4	172,2
11 264	13 040	18 875	24 809	16 868	14,7	0,6	3,6	7,0	0,2	169,8
11 023	13 100	21 868	25 095	18 370	9,7	0,4	2,5	7,4	0,0	168,7
15 945	16 913	23 099	25 918	20 059	4,4	0,6	6,8	5,7	0,2	168,4
9 569	13 306	23 850	61 004	24 272	31,7	0,1	1,0	4,7	0,0	173,2
12 270	14 257	22 827	26 767	18 866	12,9	0,1	2,4	6,1	0,0	167,5
13 087	13 734	17 467	28 465	17 733	17,5	0,2	2,9	6,5	0,0	165,1
10 386	11 202	13 214	14 598	12 438	6,7	0,4	4,0	8,2	1,3	172,9
15 848	17 582	20 444	21 197	18 476	4,0	0,7	13,4	7,1	0,0	164,0
12 270	13 360	18 021	21 074	15 957	26,0	0,0	9,9	7,8	0,0	173,3
12 731	13 811	16 952	19 649	15 828	13,4	0,2	7,1	7,1	0,0	167,3

Revidované výsledky ke dni 10. 3. 2010

### Hrubá měsíční mzda a její složky, diference, placená doba podle podskupin zaměstnání KZAM-R

kraj: Karlovarský

Podskupiny zaměstnání KZAM-R	Počet zaměstnanců přepočtený podle placených měsíců	Medián
		Kč/měs
5121 Pracovníci dohlížející nad obsluhujícím personálem, hospodyně	169	12 942
5122 Kuchaři	462	13 909
5123 Číšníci, servírky	403	13 513
5132 Pečovatelé a pomocní ošetřovatelé v zařízeních sociální péče, v nemocnicích	214	11 028
5144 Maséři	155	12 518
5149 Ostatní pracovníci zajišťující osobní služby jinde neuvedení	125	11 358
5161 Hasiči, požárníci	68	24 559
5169 Ostatní pracovníci ochrany a ostrahy jinde neuvedení	368	11 392
5211 Prodavači v obchodech	726	11 884
6113 Zahradníci a pěstitelé zahradních plodin a sazenic	16	13 448
6141 Dělníci pro pěstění a ošetřování lesa	78	13 533
6142 Dělníci pro těžbu dřeva (kromě obsluhy pojízdných zařízení)	89	20 198
7122 Zedníci, kameníci, omítkáři	150	16 372
7123 Betonáři, dělníci specializovaní na pokládání betonových povrchů	58	15 424
7124 Tesaři a truhláři	31	15 457
7129 Ostatní stavební dělníci hlavní stavební výroby a pracovníci v ostatních oborech	79	17 334
7136 Instalatéři, potrubáři, stavební zámečníci, klempíři	164	18 375
7137 Stavební a provozní elektrikáři	62	19 482
7139 Ostatní dělníci zajišťující dokončovací stavební práce a dělníci v příbuzných obor.	17	14 381
7142 Lakýrníci a pracovníci v příbuzných oborech	24	16 763
7212 Svářeči, řezači plamenem a páječi	128	20 383
7222 Nástrojaři, kovomodeláři, kovodělníci, zámečníci	1 420	20 433
7223 Seřizovači a obsluha obráběcích strojů (kromě automatických a poloautomatických)	185	18 174
7224 Brusiči, leštiči a ostříči nástrojů	132	21 006
7231 Mechanici a opraváři motorových vozidel	100	19 174
7235 Mechanici a opraváři obráběcích, zemědělských strojů a průmyslového zařízení	72	21 985
7239 Ostatní mechanici a opraváři strojů a zařízení bez elektro jinde neuvedení	16	19 385
7241 Elektromechanici, opraváři a seřizovači různých typů elektrických zařízení	1 578	15 630
7242 Mechanici, opraváři a seřizovači elektrických částí aut, letadel, lodí	32	19 202
7243 Mechanici, seřizovači, opraváři elektronických zařízení	156	22 859
7244 Telefonní a telegrafní mechanici, montéři a opraváři	24	19 061
7246 Montéři a opraváři silnoproudých elektrických vedení	140	22 488
7311 Výrobci, mechanici a opraváři přesných přístrojů a zařízení	17	22 277
7312 Výrobci a ladiči hudebních nástrojů	349	14 180
7321 Výrobci hrnčířského, porcelánového zboží, žáruvzdorných výrobků, brus.kotoučů	700	12 622
7322 Dělníci při výrobě skla, sklářů vč. brusičů a leštičů	188	19 242
7324 Malíři skla a keramiky a pracovníci v příbuzných oborech (vč. výrobců zrcadel)	246	12 986
7341 Tiskaři, sazeči (kromě obsluhy tiskárenských strojů)	32	15 005
7411 Zpracovatelé masa, ryb vč. uzenářů a konzervovačů masa a ryb	15	14 042
7412 Zpracovatelé pekárenských a cukrářských výrobků	90	11 989
7419 Ostatní zpracovatelé - výrobci potravinářských výrobků jinde neuvedení	16	11 466
7422 Umělečtí truhláři, řezbáři, výrobci a opraváři výrobků ze dřeva vč. opravářů	10	18 111
7439 Ostatní dělníci při výrobě textilu, oděvů a výrobků z kůže, kožešin	409	11 162
8111 Obsluha důlního zařízení a razících štítů	420	22 962

### Hrubá měsíční mzda a její složky, diferenciacie, placená doba podle podskupin zaměstnání KZAM-R

kraj: Karlovarský

Diferenciace				Průměr	Vybrané složky hrubé měsíční mzdy					Placená doba
1. decil	1. kvartil	3. kvartil	9. decil		prémie a odměny	příplatky za přesčas	příplatky ostatní	náhrady	odměny za pohotovost	
Kč/měs	Kč/měs	Kč/měs	Kč/měs	Kč/měs	%	%	%	%	%	hod/měs
10 792	11 340	18 799	23 901	15 751	13,1	0,3	3,9	7,8	0,0	170,3
10 204	11 776	17 487	21 571	15 439	12,6	0,5	4,8	8,9	0,0	170,9
10 760	11 828	15 969	18 173	14 134	12,8	0,5	7,4	9,6	0,0	169,5
9 290	10 310	12 429	14 409	11 467	5,4	0,6	6,5	6,2	0,1	170,0
10 660	11 457	13 559	16 628	13 012	13,8	0,2	1,6	6,7	0,0	167,3
10 319	10 699	12 218	13 708	11 790	10,5	0,1	2,3	7,6	0,0	167,0
21 740	22 628	26 407	27 899	24 704	2,2	1,8	27,8	6,9	0,1	170,5
9 365	10 460	12 416	14 734	11 740	9,9	0,7	8,2	4,4	0,0	167,7
9 586	10 388	14 588	17 938	13 267	9,7	0,4	5,5	7,6	0,0	174,3
11 454	12 763	15 126	16 362	13 507	12,8	0,2	0,5	5,1	0,0	172,4
10 928	11 608	15 371	17 929	14 117	13,9	0,4	2,2	11,9	0,0	170,8
12 553	15 380	23 011	25 199	20 019	18,2	0,8	2,9	15,7	0,0	171,0
12 258	14 110	18 364	21 836	16 580	9,5	0,3	3,0	10,0	0,3	173,7
11 501	13 680	19 631	23 566	16 571	21,7	2,6	0,4	5,6	0,0	177,6
12 148	13 831	19 266	23 520	16 854	12,9	1,0	1,5	7,2	0,0	176,8
12 461	15 309	20 354	23 364	17 689	14,4	1,2	2,5	8,6	0,9	178,9
14 124	16 552	21 025	22 788	18 657	13,5	0,7	5,6	6,9	3,5	168,9
13 227	16 403	23 700	28 767	20 950	7,0	1,0	5,6	4,4	2,3	169,1
12 405	13 558	15 146	21 810	15 275	7,2	0,1	18,6	5,0	0,0	164,7
12 020	14 659	21 107	24 683	17 767	8,7	2,4	9,4	8,7	0,0	172,7
13 514	16 115	24 471	28 413	20 722	10,5	2,6	13,4	8,4	0,8	179,0
13 280	16 501	23 546	26 349	20 229	9,0	1,6	12,9	6,8	1,4	171,3
12 625	14 523	21 421	24 724	18 831	15,5	2,1	8,2	6,8	0,3	173,5
13 364	15 589	25 662	30 489	21 149	23,6	1,0	2,9	6,7	0,1	171,9
14 252	17 523	22 175	25 115	19 781	14,4	1,1	5,5	7,8	0,0	173,6
14 761	17 363	27 756	38 002	24 379	9,2	1,6	8,1	6,1	0,7	171,9
16 000	16 736	21 460	29 144	20 222	13,2	0,9	8,5	7,2	0,0	170,3
11 104	12 685	20 830	25 194	17 016	12,1	2,0	9,3	6,7	0,6	170,1
15 410	16 735	20 477	21 073	19 038	5,0	0,7	9,4	8,6	0,0	163,9
16 751	19 867	25 703	29 210	22 982	10,4	0,8	11,5	6,6	2,5	166,6
15 982	17 225	21 734	25 379	19 676	2,9	0,3	12,8	7,4	8,4	164,0
18 518	19 847	25 356	26 798	22 788	9,4	0,5	16,7	6,1	1,2	163,4
17 279	19 921	24 694	28 319	22 509	0,2	2,5	0,0	6,6	0,2	177,3
10 185	11 768	17 555	21 108	15 023	8,1	0,6	9,7	6,0	0,0	177,6
9 558	10 915	14 860	17 311	13 245	10,5	1,7	4,3	6,9	0,0	173,6
11 430	14 471	21 441	25 260	18 649	6,1	5,1	10,5	7,6	0,0	176,9
9 610	10 697	16 776	19 933	14 075	9,3	1,8	2,1	8,7	0,0	176,5
10 482	12 176	16 890	23 070	15 711	14,3	1,1	0,7	5,5	0,0	173,8
12 119	13 184	14 678	15 549	14 047	6,9	1,1	4,8	9,8	0,0	172,9
9 620	10 272	13 824	16 547	12 848	13,8	1,1	6,7	6,9	0,0	171,5
10 328	10 602	13 077	15 178	12 043	5,6	0,2	1,5	10,8	0,0	177,4
13 263	14 673	25 724	26 675	19 735	21,0	0,9	3,0	3,9	0,0	173,6
9 005	9 818	12 543	14 205	11 470	5,0	1,2	4,5	5,8	0,0	167,9
18 104	19 820	27 099	31 322	23 930	8,6	1,6	22,4	6,8	0,4	169,5

Revidované výsledky ke dni 10. 3. 2010

### Hrubá měsíční mzda a její složky, diference, placená doba podle podskupin zaměstnání KZAM-R

kraj: Karlovarský

Podskupiny zaměstnání KZAM-R	Počet zaměstnanců přepočtený podle placených měsíců	Medián
		Kč/měs
8112 Obsluha zařízení pro úpravu rudných a nerudných surovin	403	19 922
8131 Obsluha pecí na výrobu skla a keramiky	167	19 969
8139 Obsluha ostatních zařízení na výrobu skla a keramiky	21	18 533
8159 Obsluha ostatních zařízení při chemické výrobě jinde neuvedená	216	17 934
8161 Obsluha zařízení při výrobě a rozvodu elektřiny	200	26 102
8162 Obsluha parních turbín, ohřivačů a motorů	55	22 159
8163 Obsluha zařízení při úpravě, čištění a rozvodu vody	182	18 166
8171 Obsluha automatických nebo poloautomatických montážních linek	77	17 240
8180 Obsluha strojů a zařízení pro práce na železničním svršku	66	22 050
8211 Obsluha automatických nebo poloautomatických obráběcích strojů (kromě 722)	92	18 195
8223 Obsluha strojů při konečné úpravě a nanášení ochranných povlaků	16	14 011
8231 Obsluha strojů na výrobu pryžových výrobků (např. obuvi, pneumatik)	46	24 839
8232 Obsluha strojů na výrobu plastových výrobků (vč. laminování)	137	20 543
8240 Obsluha automatických nebo poloautomatických dřevoobráběcích strojů	98	23 303
8251 Obsluha tiskárenských strojů	40	10 862
8264 Obsluha strojů na bělení, barvení, čištění, praní, žehlení textilu	53	14 059
8281 Montážní dělníci montující mechanická zařízení (stroje, vozidla)	653	20 217
8283 Montážní dělníci montující elektronická zařízení	124	11 947
8284 Montážní dělníci montující výrobky z kovů, pryže a plastů	822	16 039
8287 Montážní dělníci montující výrobky z kombinovaných materiálů	266	15 123
8290 Obsluha jiných stacionárních zařízení a ostatní montážní dělníci	69	20 709
8311 Strojvedoucí	353	25 057
8321 Řidiči osobních a malých dodávkových automobilů, taxikáři	52	16 052
8324 Řidiči nákladních automobilů a tahačů	408	19 314
8326 Řidiči speciálních vozidel	62	23 009
8331 Obsluha zemědělských a lesních strojů	86	20 286
8332 Obsluha zemních a příbuzných strojů	327	21 811
8333 Obsluha jeřábů, zdvihacích a podobných manipulačních zařízení	35	16 889
8334 Obsluha vysokozdvížných a ostatních motorových vozíků	212	18 116
9132 Pomocníci a uklízeči v kancelářích, hotelích, nemocnicích a jiných zařízeních	705	10 527
9141 Domovníci, správci domu	61	13 416
9151 Poslíčci, nosiči zavazadel a doručovatelé	29	11 636
9152 Vrátní, hlídači, uváděči a šatnářky	122	9 825
9162 Metaři, čistíči záchodků, žump, kanálů a podobných zařízení	24	15 609
9312 Pomocníci a nekvalifikovaní dělníci na stavbách a údržbě silnic, přehrad	46	15 065
9321 Pomocníci a nekvalifikovaní montážní a manipulační dělníci	385	11 864
9322 Ruční baliči a pytlovači	80	11 075
9323 Dělníci nádvorní skupiny (pomocní montéři)	54	10 350
9333 Vazači a nosiči břemen, přístavní dělníci (dokaři)	12	10 813
9339 Pomocníci a nekvalifikovaní pracovníci v dopravě, ve skladech, v telekomunikacích	315	13 725



### Hrubá měsíční mzda a její složky, diference, placená doba podle podskupin zaměstnání KZAM-R

kraj: Karlovarský

Diference				Průměr	Vybrané složky hrubé měsíční mzdy					Placená doba
1. decil	1. kvartil	3. kvartil	9. decil		prémie a odměny	příplatky za přesčas	příplatky ostatní	náhrady	odměny za pohotovost	
Kč/měs	Kč/měs	Kč/měs	Kč/měs	Kč/měs	%	%	%	%	%	hod/měs
14 728	17 091	23 397	27 124	20 636	17,4	1,8	13,8	8,8	0,2	171,3
15 636	17 718	21 342	22 277	19 449	3,1	5,6	9,1	5,9	0,0	175,3
15 740	16 483	20 496	21 315	18 993	4,6	3,1	6,4	9,4	0,0	183,4
15 451	16 665	20 391	23 025	18 680	5,0	0,8	17,6	8,3	0,2	165,0
21 672	23 915	27 678	29 400	25 593	7,6	0,3	20,6	5,7	0,0	161,9
13 849	15 467	29 151	30 088	22 260	2,0	1,0	18,0	4,4	0,0	171,3
15 143	16 192	21 975	28 018	20 116	11,9	0,7	14,6	5,6	0,4	166,0
13 332	14 214	19 324	20 829	16 968	11,0	2,8	3,4	7,0	0,1	173,9
16 085	18 847	24 103	25 436	21 493	7,2	1,3	11,4	6,8	7,4	169,8
12 738	14 572	23 674	29 634	20 339	17,9	2,7	11,5	7,2	0,0	179,0
12 336	13 397	16 336	17 675	14 904	17,3	1,5	4,0	9,3	0,0	175,5
18 289	23 412	26 741	28 581	24 502	15,5	0,8	13,1	7,7	1,6	166,6
16 159	18 396	23 558	27 636	21 223	14,2	3,0	15,2	6,1	0,0	177,1
14 202	18 793	26 088	30 157	22 891	21,4	0,7	6,9	5,7	0,0	167,5
9 354	10 155	17 858	20 132	13 524	11,9	1,4	1,0	6,0	0,0	181,7
10 656	12 618	15 920	18 734	14 773	2,9	1,2	5,7	6,0	0,0	169,4
11 972	16 238	23 763	26 191	20 060	15,3	1,3	4,0	5,9	0,0	182,7
9 917	10 548	13 890	15 486	12 468	13,0	0,3	1,8	5,3	0,0	172,3
9 964	13 481	18 243	20 333	15 791	22,4	3,1	5,1	7,0	0,0	180,8
11 388	12 452	17 266	19 049	15 091	13,6	1,1	1,8	4,5	0,0	171,2
13 754	16 324	23 548	25 374	20 010	14,1	1,4	3,2	6,6	0,0	170,7
21 143	22 778	26 656	28 426	24 831	5,1	1,6	20,1	9,0	0,3	165,9
11 380	14 241	19 451	24 348	17 007	11,7	1,8	9,0	5,7	0,2	175,0
13 847	15 674	23 416	28 461	20 150	12,6	1,6	5,2	7,0	0,6	180,4
15 006	17 820	25 480	27 789	21 711	15,2	1,7	9,3	7,9	1,4	174,0
12 500	14 955	29 818	37 723	22 940	8,3	0,7	4,3	5,6	0,0	173,5
15 580	18 307	24 285	27 069	21 632	10,0	1,8	15,7	7,6	1,8	173,1
11 480	13 558	20 341	23 559	17 057	15,1	2,7	4,1	6,6	0,6	176,4
11 971	14 897	20 446	21 693	17 573	14,1	2,4	4,0	7,1	0,0	176,5
8 766	9 435	11 875	13 448	10 954	11,6	0,5	3,8	7,1	0,1	169,7
9 600	10 538	15 655	17 499	13 921	8,8	0,2	6,2	5,4	1,8	167,2
9 741	10 432	13 541	15 915	12 427	12,2	0,5	4,1	7,6	0,0	169,8
8 085	8 831	12 029	14 202	10 678	8,2	0,9	8,8	4,5	0,1	168,7
13 541	14 192	18 343	19 545	16 261	19,5	0,1	12,1	9,6	0,1	161,6
12 817	13 507	16 741	17 799	15 057	10,3	0,8	7,4	11,2	0,2	172,9
9 083	10 099	14 454	16 862	12 710	8,1	1,0	3,4	7,0	0,2	173,1
9 509	10 005	12 874	14 483	11 684	11,0	1,0	1,1	8,4	0,0	171,6
8 483	9 492	11 734	13 618	10 996	5,1	1,0	1,9	4,6	0,0	184,8
9 221	9 498	15 029	18 622	12 618	11,9	1,0	0,2	11,8	0,0	169,1
9 946	11 058	15 645	18 970	14 257	7,6	0,6	7,8	7,8	1,8	168,0

Revidované výsledky ke dni 10. 3. 2010

**Průměrná měsíční odpracovaná a neodpracovaná doba zaměstnanců  
podle podskupin zaměstnání KZAM-R**

kraj: Karlovarský

Podskupiny zaměstnání KZAM-R	Počet zaměstnanců přečtený podle eviden. měsíců	Odpracovaná doba		Neodpracovaná doba		
		celkem	z toho přesčas	celkem	z toho	
					nemoc	dovolená
		hod/měs	hod/měs	hod/měs	hod/měs	hod/měs
1210 Ředitelé a prezidenti velkých organizací, podniků	68	158,7	0,3	10,1	0,5	8,3
1221 Ved. pracovníci v zemědělství, lesnictví, rybář. a mysliv.	25	156,2	0,0	12,0	4,3	6,2
1222 Vedoucí pracovníci v průmyslu (ve výrobě)	145	155,0	1,6	12,4	3,1	7,5
1223 Vedoucí pracovníci ve stavebnictví a zeměměřičství	38	154,8	0,4	17,7	1,5	12,6
1224 Vedoucí pracovníci ve velkoobchodě a v maloobchodě	233	156,0	2,2	17,8	4,3	11,7
1225 Vedoucí pracovníci v restauracích a hotelích	22	155,8	2,1	16,5	6,4	8,9
1226 Ved. pracovníci v dopr., skladování, telekom. a na pošt. úř.	130	144,4	0,9	19,0	3,9	12,2
1227 Ved. prac. v organ.zaměřených na poskytování obch.služ.	89	155,3	0,3	15,4	2,7	9,8
1229 Ved. pracovních dílčích celků jinde neuved. (kult.,zdrav.)	86	155,4	1,4	14,4	4,3	8,2
1231 Vedoucí pracovníci finančních a hospodářských útvarů	106	154,1	0,1	12,5	2,8	7,5
1232 Ved. prac. personálních útvarů a útvarů průmysl. vztahů	27	155,1	0,1	11,1	1,1	8,4
1233 Vedoucí pracovníci obytných útvarů (vč. průzkumu trhu)	74	151,6	1,3	16,0	2,8	8,8
1234 Ved. prac. reklamních útvarů a útvarů pro styk s veřejností	11	157,5	0,0	7,1	0,7	5,8
1235 Vedoucí pracovníci zásobovacích útvarů	22	154,1	1,4	13,0	0,3	10,8
1236 Vedoucí pracovníci výpočetních útvarů	15	158,5	0,0	7,1	0,0	5,3
1237 Vedoucí pracovníci výzkumných a vývojových útvarů	25	156,1	0,8	10,3	1,2	6,7
1239 Vedoucí pracovníci ostatních útvarů jinde neuvedení	87	154,6	0,4	11,8	0,7	9,0
1312 Vedoucí, ředitelé v průmyslu (ve výrobě)	72	156,2	1,2	12,1	2,4	8,1
1314 Vedoucí, ředitelé ve velkoobchodu a maloobchodu	57	153,5	0,7	19,8	6,4	11,4
1315 Vedoucí, ředitelé v restauracích a hotelích	13	163,5	2,5	12,3	4,1	6,7
1316 Vedoucí v dopravě, sklad., telekomun. a na pošt. úřadech	33	150,0	0,9	15,4	2,7	9,8
1319 Vedoucí, ředitelé malých organizací ostatní (kult.,zdrav.)	23	145,2	0,0	19,1	5,8	11,9
2113 Chemici	28	152,0	0,0	10,9	0,3	6,7
2131 Projektanti a analytici výpočetních systémů	15	149,5	0,0	15,3	0,0	11,8
2132 Programátoři	41	153,1	1,8	10,8	1,0	7,4
2139 Ostatní odborníci zabývající se výp. tech. jinde neuvedení	40	156,5	0,3	8,8	0,3	7,1
2142 Projektanti staveb a areálů, stavební inženýři	80	152,4	0,0	12,3	3,7	6,7
2143 Projektanti elektrotechnických zařízení, elektroinženýři	28	149,3	1,3	17,3	5,5	10,3
2144 Projektanti elektronických syst. a telekomunikačních sítí	12	155,5	0,2	6,6	0,0	4,1
2145 Projektanti a konstruktéři strojních zařiz., strojní inženýři	75	152,9	1,2	10,6	1,4	6,7
2147 Důlní a hutní inženýři, technologové, metalurgové	22	148,0	0,0	15,0	2,2	9,3
2149 Ostatní architekti, projektanti, konstrukt.a techn.inženýři	40	148,5	0,1	14,4	3,8	7,6
2221 Lékaři, ordináři (kromě zubních lékařů)	226	178,1	23,2	15,4	2,9	10,7
2411 Odborní pracov. na úseku účetnictví, financí, daní, apod.	82	153,2	0,4	13,8	2,0	9,0
2412 Odbor. pracovníci na úseku zaměstnaneckých, pers. věcí	16	155,2	0,5	11,0	3,6	5,9
2413 Odborní pracovníci v bankovníctví a pojišťovníctví	269	151,9	0,5	17,7	4,2	10,0
2419 Ostatní odborní pracovníci v oblasti podnikání	37	153,3	0,6	15,3	3,2	10,2
2421 Právníci, právní poradci (mimo advokacie a soudnictví)	12	151,8	0,0	10,6	4,8	3,9
2441 Ekonomové - vědecktí pracovníci, specialisté, experti	28	148,2	0,1	16,5	9,4	5,1
2451 Spisovatelé, autoři, kritikové, novináři, redaktoři	15	153,5	0,0	27,7	4,6	13,0
2470 Odborní administrativní pracovníci jinde neuvedení	25	156,0	0,0	12,7	3,8	5,7
3111 Technici ve fyzikálních a příbuzných oborech	22	152,7	1,1	14,0	2,6	9,7
3112 Stavební technici	175	154,5	2,4	15,7	4,6	8,8
3113 Elektrotechnici	256	153,9	4,5	15,0	4,3	7,8

Revidované výsledky ke dni 10. 3. 2010

**Průměrná měsíční odpracovaná a neodpracovaná doba zaměstnanců  
podle podskupin zaměstnání KZAM-R**

kraj: Karlovarský

Podskupiny zaměstnání KZAM-R	Počet zaměstnanců přečtený podle eviden. měsíců	Odpracovaná doba		Neodpracovaná doba		
		celkem	z toho přesčas	celkem	z toho	
					nemoc	dovolená
		hod/měs	hod/měs	hod/měs	hod/měs	hod/měs
3114 Elektronici a technici v radiokomunikacích a telekomunik.	50	155,2	2,5	12,7	3,2	8,2
3115 Strojírenští technici	356	153,8	4,9	14,0	3,7	7,6
3116 Chemičtí technici	125	150,5	1,7	14,1	1,9	8,5
3117 Důlní a hutní technici	276	150,2	0,7	12,4	1,9	8,0
3118 Technici v kartografii, kresliči a zeměměřiči	47	155,0	2,7	13,5	3,9	5,8
3119 Ostatní techničtí pracovníci jinde neuvedení	542	156,0	3,6	13,7	4,0	7,2
3122 Operátoři a obsluha výpočetní techniky	44	155,0	0,7	13,1	2,0	9,1
3129 Ostatní technici ve výpočetní technice jinde neuvedení	12	156,1	1,4	10,7	0,0	8,8
3134 Obsluha lékařských zařízení	43	168,6	16,3	19,1	5,2	11,9
3151 Kolaudační technici a technici protipožární ochrany	26	160,9	17,3	16,5	2,9	11,7
3152 Bezpečnostní tech.a tech. pro kontrolu zdravotní nezávad.	67	151,4	2,3	17,9	5,1	9,5
3211 Technici a laboranti v oblasti biologie a v příbuz. oborech	83	163,8	13,3	19,4	4,9	12,1
3212 Technici v agronomii, v lesnictví a v zemědělství	175	156,8	0,1	12,1	3,1	8,1
3223 Dietetici a odborníci na výživu	16	151,5	5,5	19,6	6,7	9,0
3226 Rehabilitační a fyzioterapeutičtí pracovníci	152	150,6	0,5	17,5	7,5	8,4
3231 Ošetřovatelé, všeobecné zdravotní sestry	623	155,4	5,7	15,7	5,8	8,5
3235 Sestry pro intenzivní péči	34	163,5	12,6	16,3	7,1	6,9
3412 Pojišťovací agenti	53	154,5	0,0	18,3	7,6	6,7
3415 Obchodní cestující, prof. poradci v obchodě, obch.zástupci	82	154,7	3,3	17,9	6,3	10,6
3416 Nákupčí	109	148,6	0,3	18,5	7,4	8,8
3421 Obchodní agenti	186	151,4	1,3	15,0	5,1	7,6
3422 Odbytoví a přepravní agenti	169	150,5	1,2	16,5	4,1	9,1
3429 Ostatní obchodní agenti a makléři jinde neuvedení	11	152,9	4,2	18,9	0,0	18,2
3431 Odborné sekretářky, sekretáři	67	155,4	0,0	11,6	2,4	7,3
3433 Prac. v oblasti účetnictví,fakturace,rozpočet., kalkulace	480	152,6	0,6	14,2	5,0	6,7
3434 Pracovníci v oblasti statistiky a matematiky	14	150,7	0,0	13,4	2,0	7,5
3435 Pracovníci v oblasti práce a mezd (kromě účetních)	30	150,7	0,4	15,6	2,1	10,1
3436 Referenti osobních oddělení	60	156,0	2,8	13,3	4,0	5,2
3439 Ostatní odborní administrativní pracovníci jinde neuvedení	179	149,9	0,5	16,3	6,4	7,0
3482 Trenéři, cvičitelé a úředníci sportovních podniků a klubů	15	151,3	0,4	17,1	8,7	8,4
4113 Pracovníci přípravy dat výpočetní techniky	22	144,7	0,5	28,0	16,4	9,6
4115 Sekretářky, sekretáři	148	154,0	2,0	14,4	5,1	6,7
4121 Nižší účetní	50	158,6	1,8	13,8	3,2	9,3
4123 Nižší finanční, daňoví úředníci a úředníci v příb. oborech	17	155,2	0,5	17,1	4,2	11,5
4131 Úředníci ve skladech	256	150,2	3,0	19,5	7,5	9,1
4132 Úředníci ve výrobě (např. výrobní plánovači)	51	152,2	2,0	16,4	3,7	9,2
4133 Úředníci v dopravě a v přepravě (dispečeri, kontr. apod.)	64	156,2	3,0	12,2	1,1	8,0
4190 Ostatní nižší úředníci jinde neuvedení	27	156,5	1,0	16,7	5,1	9,8
4211 Pokladníci (v bankách, pojišťov., spořitelnách, na poště)	82	150,1	0,2	17,4	5,0	9,8
4212 Úředníci na přepážkách a směnárníci	328	145,2	1,1	19,8	6,7	9,9
4213 Pokladníci v obchodě, společném stravování apod.	358	147,1	1,4	25,7	12,3	10,7
4214 Prodavači vstupenek, jízdenek apod.	78	144,5	3,3	19,3	8,1	7,9
4215 Bookmakeři, krupiéři a úředníci sázkových kanceláří	74	156,3	0,0	17,1	4,6	11,3
4222 Recepční	245	149,6	1,6	17,7	6,3	10,8

Revidované výsledky ke dni 10. 3. 2010

**Průměrná měsíční odpracovaná a neodpracovaná doba zaměstnanců  
podle podskupin zaměstnání KZAM-R**

kraj: Karlovarský

Podskupiny zaměstnání KZAM-R	Počet zaměstnanců přečtený podle eviden. měsíců	Odpracovaná doba		Neodpracovaná doba		
		celkem	z toho přesčas	celkem	z toho	
					nemoc	dovolená
		hod/měs	hod/měs	hod/měs	hod/měs	hod/měs
5121 Pracovníci dohlížející nad obsluh. personálem, hospodyně	176	<b>152,3</b>	1,9	17,9	6,1	10,9
5122 Kuchaři	498	<b>145,0</b>	2,5	25,7	12,1	12,8
5123 Čišníci, servírky	424	<b>146,2</b>	2,7	23,2	8,2	14,3
5132 Pečovatelé a pomoc. ošetřovat. v zařiz.soc. péče, v nemoc.	229	<b>149,2</b>	4,1	20,5	10,0	9,1
5144 Maséři	167	<b>144,7</b>	1,9	22,4	11,5	9,6
5149 Ostatní pracovníci zajišťující osobní služby jinde neuved.	134	<b>144,1</b>	0,7	22,8	11,0	11,2
5161 Hasiči, požárníci	69	<b>156,0</b>	11,1	14,2	3,1	10,8
5169 Ostatní pracovníci ochrany a ostrahy jinde neuvedení	383	<b>154,0</b>	3,5	13,5	6,2	6,4
5211 Prodavači v obchodech	780	<b>150,7</b>	1,7	23,4	11,3	10,0
6113 Zahradníci a pěstitelé zahradních plodin a sazenic	16	<b>155,5</b>	2,5	16,7	7,2	7,5
6141 Dělníci pro pěstění a ošetřování lesa	85	<b>141,6</b>	3,1	28,9	11,4	11,0
6142 Dělníci pro těžbu dřeva (kromě obsluhy pojízdných zařiz.)	93	<b>150,3</b>	3,1	20,5	7,2	8,2
7122 Zedníci, kameníci, omítkáři	161	<b>146,9</b>	2,8	26,8	10,4	11,9
7123 Betonáři, děl.specializovaní na pokládání beton. povrchů	68	<b>142,6</b>	9,0	33,8	22,9	8,5
7124 Tesaři a truhláři	34	<b>149,4</b>	7,3	26,7	16,1	7,7
7129 Ostatní stavební děl. stav. výroby a prac. v ost. oborech	86	<b>151,2</b>	8,7	27,1	11,7	11,4
7136 Instalatéři, potrubáři, stavební zámečníci, klempíři	172	<b>150,0</b>	3,6	18,8	6,9	8,5
7137 Stavební a provozní elektrikáři	64	<b>156,0</b>	3,7	13,1	4,8	5,9
7139 Ostatní dělníci zajišťující dokončovací stavební práce	18	<b>151,1</b>	0,5	13,5	6,4	3,7
7142 Lakýrníci a pracovníci v příbuzných oborech	26	<b>144,7</b>	7,8	27,5	13,7	8,1
7212 Svářeči, řezači plamenem a páječi	138	<b>152,1</b>	12,8	25,8	10,6	8,5
7222 Nástrojaři, kovomodeláři, kovodělníci, zámečníci	1 499	<b>151,4</b>	8,1	19,4	8,3	7,4
7223 Seřizovači a obsluha obráběcích strojů	194	<b>153,6</b>	10,5	19,4	7,5	6,9
7224 Brusíči, leštiči a ostříči nástrojů	137	<b>151,7</b>	7,0	19,9	5,8	9,2
7231 Mechanici a opraváři motorových vozidel	104	<b>153,7</b>	6,1	19,6	7,1	8,2
7235 Mechanici obráběcích, zemědělských strojů a prům. zařiz.	75	<b>153,6</b>	10,3	17,9	7,1	7,7
7239 Ostatní mechanici a opraváři strojů a zařízení bez elektro	16	<b>155,5</b>	5,6	14,8	3,2	8,7
7241 Elektromech.a seřizovači různých typů elektrických zařiz.	1 676	<b>149,4</b>	6,8	20,3	9,2	7,8
7242 Mechanici, opraváři a seřizovači elektr. částí aut, letadel	33	<b>145,9</b>	3,8	17,9	4,4	8,4
7243 Mechanici, seřizovači, opraváři elektronických zařízení	161	<b>149,9</b>	3,9	16,5	5,2	7,1
7244 Telefonní a telegrafní mechanici, montéři a opraváři	24	<b>148,0</b>	1,5	16,0	3,5	8,8
7246 Montéři a opraváři silnoproudých elektrických vedení	145	<b>148,1</b>	2,6	15,1	5,3	7,3
7311 Výrobci, mechanici a opraváři přesných přístrojů a zařízení	18	<b>159,2</b>	14,1	17,0	10,2	4,8
7312 Výrobci a ladiči hudebních nástrojů	379	<b>155,7</b>	3,7	21,7	11,6	5,0
7321 Výrobci hrnčířského, porcelán. zboží, žáruvzdor. výrobků	767	<b>148,3</b>	8,9	24,4	13,4	6,0
7322 Dělníci při výrobě skla, skláři vč. brusíčiů a leštičiů	200	<b>155,1</b>	12,3	21,1	9,5	6,7
7324 Malíři skla a keramiky a pracovníci v příbuzných oborech	271	<b>149,7</b>	9,7	25,6	14,8	6,5
7341 Tiskaři, sazeči (kromě obsluhy tiskárenských strojů)	34	<b>154,2</b>	6,8	19,1	9,5	5,2
7411 Zpracovatelé masa, ryb vč. uzenářů a konzerv. masa a ryb	15	<b>151,6</b>	2,6	21,4	6,1	13,1
7412 Zpracovatelé pekárenských a cukrářských výrobků	97	<b>149,6</b>	4,1	21,4	11,0	9,1
7419 Ostatní zpracovatelé - výrobci potravinářských výrobků	19	<b>133,1</b>	0,7	44,2	14,5	16,5
7422 Uměleč. truhláři, řezbáři, výrobci a oprav.výrobků ze dřeva	11	<b>160,6</b>	5,5	12,9	3,4	5,5
7439 Ostatní dělníci při výrobě textilu, oděvů a výrobků z kůží	452	<b>146,2</b>	4,7	21,2	13,2	4,5
8111 Obsluha důlního zařízení a razicích štítů	432	<b>153,7</b>	8,5	15,5	4,6	9,4

Revidované výsledky ke dni 10. 3. 2010

**Průměrná měsíční odpracovaná a neodpracovaná doba zaměstnanců  
podle podskupin zaměstnání KZAM-R**

kraj: **Karlovarský**

Podskupiny zaměstnání KZAM-R	Počet zaměstnanců přepočtený podle eviden. měsíců	Odpracovaná doba		Neodpracovaná doba		
		celkem	z toho přesčas	celkem	z toho	
					nemoc	dovolená
		hod/měs	hod/měs	hod/měs	hod/měs	hod/měs
8112 Obsluha zařízení pro úpravu rudných a nerudných surovin	425	<b>148,8</b>	7,8	22,1	8,2	11,0
8131 Obsluha pecí na výrobu skla a keramiky	175	<b>158,6</b>	12,1	16,1	7,1	4,8
8139 Obsluha ostatních zařízení na výrobu skla a keramiky	22	<b>157,4</b>	18,5	25,0	6,9	9,6
8159 Obsluha ostat. zařízení při chemické výrobě jinde neuved.	228	<b>143,7</b>	3,6	21,1	8,2	10,1
8161 Obsluha zařízení při výrobě a rozvodu elektřiny	206	<b>148,3</b>	1,2	13,6	4,7	7,7
8162 Obsluha parních turbín, ohřivačů a motorů	56	<b>160,8</b>	6,8	10,4	3,3	4,6
8163 Obsluha zařízení při úpravě, čištění a rozvodu vody	190	<b>150,6</b>	2,9	15,3	5,9	7,5
8171 Obsluha automatických nebo poloaut. montážních linek	80	<b>155,5</b>	12,3	18,0	5,2	8,6
8180 Obsluha strojů a zařízení pro práce na železničním svršku	68	<b>154,0</b>	7,0	15,7	3,4	7,3
8211 Obsluha automat. nebo poloaut. obráb.strojů (kromě 722)	99	<b>156,1</b>	13,8	22,2	10,6	7,2
8223 Obsluha strojů při konečné úpravě ochranných povlaků	17	<b>150,9</b>	7,5	24,0	8,1	7,6
8231 Obsluha strojů na výrobu pryžových výrobků (např. obuvi)	49	<b>141,1</b>	5,0	25,1	12,2	8,9
8232 Obsluha strojů na výrobu plast. výrobků (vč. laminování)	148	<b>154,8</b>	14,8	21,9	11,6	9,3
8240 Obsluha automat. nebo poloautom. dřevobráběcích strojů	103	<b>147,5</b>	4,7	19,8	7,0	8,1
8251 Obsluha tiskárenských strojů	43	<b>157,8</b>	9,8	23,3	10,3	5,7
8264 Obsluha strojů na bělení, barvení, čištění, praní, žehlení	57	<b>146,1</b>	5,8	22,7	13,1	6,1
8281 Montážní dělníci montující mechanická zařízení (stroje)	703	<b>159,1</b>	8,4	23,6	11,4	8,2
8283 Montážní dělníci montující elektronická zařízení	130	<b>157,3</b>	9,6	14,6	6,2	4,4
8284 Montážní dělníci montující výrobky z kovů, pryže a plastů	916	<b>152,3</b>	14,2	27,8	17,6	7,0
8287 Montážní dělníci montující výrobky z kombinovaných mat.	287	<b>151,5</b>	6,3	19,2	10,7	4,2
8290 Obsluha jin.stacionárních zařízení a ost. montážní dělníci	74	<b>149,7</b>	7,7	20,5	10,4	7,4
8311 Strojvedoucí	360	<b>148,0</b>	7,9	17,7	3,3	11,0
8321 Řidiči osobních a malých dodávkov. automobilů, taxikáři	55	<b>157,6</b>	8,5	17,0	6,9	8,3
8324 Řidiči nákladních automobilů a tahačů	422	<b>162,5</b>	6,8	17,7	5,4	9,3
8326 Řidiči speciálních vozidel	63	<b>156,5</b>	9,8	17,3	2,9	9,3
8331 Obsluha zemědělských a lesních strojů	88	<b>160,4</b>	4,6	13,0	4,3	6,3
8332 Obsluha zemních a příbuzných strojů	347	<b>151,3</b>	8,8	21,3	8,7	9,0
8333 Obsluha jeřábů, zdvihacích a podob. manipulačních zařiz.	37	<b>153,1</b>	9,2	22,5	10,7	7,8
8334 Obsluha vysokozdvížných a ostatních motorových vozíků	220	<b>157,8</b>	11,7	18,4	6,1	9,5
9132 Pomocníci a uklízeči v kancelář., hotel., nemocnicích ap.	761	<b>146,4</b>	2,7	23,0	11,4	9,7
9141 Domovníci, správci domu	63	<b>151,0</b>	1,6	16,2	6,1	8,4
9151 Poslíčci, nosiči zavazadel a doručovatelé	30	<b>150,3</b>	2,6	19,2	6,4	12,0
9152 Vrátní, hlídači, uváděči a šatnářky	126	<b>154,6</b>	4,2	14,0	5,9	6,8
9162 Metaři, čističi záchodků, žump, kanálů a podob. zařízení	27	<b>134,6</b>	0,3	27,0	13,9	10,6
9312 Pomocní a nekvalifik. dělníci na stavbách a údržbě silnic	50	<b>142,1</b>	3,0	30,6	15,3	11,5
9321 Pomocní a nekvalifikovaní montážní a manipulační dělníci	416	<b>149,3</b>	5,7	23,2	12,0	7,5
9322 Ruční balíči a pytlavači	87	<b>145,2</b>	6,2	25,8	13,4	8,2
9323 Dělníci nádvorní skupiny (pomocní montéři)	57	<b>169,9</b>	18,4	14,1	5,4	5,3
9333 Vazači a nosiči břemen, přístavní dělníci (dokaři)	13	<b>142,2</b>	5,1	26,6	7,1	16,7
9339 Pomocní a nekvalif. prac. v dopr., ve skladech, v telekom.	332	<b>147,1</b>	3,1	20,9	8,4	9,3





# Dodatek

**Technický popis šetření**





## Dodatek – Technický popis šetření

Technický popis šetření přibližuje metodické postupy používané při zpracování podnikatelské sféry Regionální statistiky ceny práce (RSCP-PS). Popis je rozdělen do pěti kapitol: metoda výběru ekonomických subjektů, vstupní údaje, nejdůležitější sledované veličiny, dopočtové metody a definice vybraných pojmů.

### 1. Metoda výběru ekonomických subjektů

Kapitola popisuje základní soubor šetření, strukturu výběrového souboru a postup při výběru ekonomických subjektů (ES).

#### 1.1. Základní soubor

Základním souborem RSCP-PS jsou aktivní ekonomické subjekty z registru ekonomických subjektů Českého statistického úřadu (ČSÚ), které mají 10 a více zaměstnanců a přísluší do podnikatelské sféry a do institucionálních sektorů nefinančních podniků, finančních institucí nebo vládních institucí. Ekonomické subjekty, které přísluší do podnikatelské sféry, odměňují zaměstnance mzdou podle § 109, odst. 2 zákona č. 262/2006 Sb., zákoníku práce, ve znění pozdějších předpisů. Způsob odměňování se zjišťuje pomocí registru „Automatizovaného rozpočtového informačního systému“ (ARIS), který je spravován Ministerstvem financí. Registr ekonomických subjektů (RES) je detailně popsán na internetových stránkách ČSÚ ([www.czso.cz](http://www.czso.cz)).

#### 1.2. Struktura výběrového souboru

Statistické šetření RSCP-PS za 1. čtvrtletí 2007 zahrnuje 3209 ekonomických subjektů, které reprezentují přibližně 1287 tisíc zaměstnanců. Strukturu výběrového souboru RSCP-PS bez non-response (dále jen výběrový soubor) ukazují z různých pohledů pro 1. čtvrtletí 2007 následující tabulky.

Výběrový soubor RSCP podnikatelské sféry			
	RSCP-PS Celkem	RSCP-PS – kraj Karlovarský	
		se sídlem v kraji	se sídlem mimo kraj
Počet ekonomických subjektů	3 209	92	148
Počet zaměstnanců	1 287 tisíc	23 tisíc	10 tisíc

Tabulka 1

<b>Odvětвовá skladba výběrového souboru RSCP-PS – kraj Karlovarský</b>			
<b>Kód CZ-NACE</b>		<b>Počet ekonomických subjektů</b>	
		<b>se sídlem v kraji</b>	<b>se sídlem mimo kraj</b>
A	Zemědělství, lesnictví a rybnářství	2	5
B	Těžba a dobývání	2	2
C	Zpracovatelský průmysl	49	22
D	Výroba a rozvod elektřiny, plynu, tepla	1	3
E	Zásobování vodou, činnosti související s odpady	3	4
F	Stavebnictví	10	5
G	Obchod, opravy motorových vozidel	4	34
H	Doprava a skladování	1	8
I	Ubytování, stravování a pohostinství	3	4
J	Informační a komunikační činnosti		9
K	Peněžnictví a pojišťovnictví		28
L	Činnosti v oblasti nemovitostí	3	1
M	Profesní, vědecké a technické činnosti	2	1
N	Administrativní a podpůrné činnosti	2	14
O	Veřejná správa, obrana, sociální zabezpečení		3
P	Vzdělávání		
Q	Zdravotní a sociální péče	9	1
R	Kulturní, zábavní a rekreační činnosti	1	3
S	Ostatní činnosti		1

**Tabulka 2**

### **1.3. Výběr**

Výběr ekonomických subjektů v RSCP-PS lze charakterizovat jako jednostupňový stratifikovaný výběr. Výběrovými jednotkami jsou ekonomické subjekty, na které se v případě vybrání vztahuje zpravodajská povinnost. Statistickými jednotkami jsou zaměstnanci, kteří jsou nositeli sledovaných statistických znaků. Základní soubor (ZS) je rozdělen do oblastí (strat) podle:

- regionů (krajů),
- velikostních kategorií,
- odvětvových skupin.

Regionem se z hlediska výběru jednotek rozumí kraj ve smyslu ústavního zákona č. 347/1997 Sb. v platném znění. Ke stratifikaci výběrové opory jsou použity tři velikostní kategorie ekonomických subjektů uvedené v tabulce 3 – Velikostní kategorie pro výběr. Stratifikační třídění obsahuje dvanáct odvětvových skupin z vybraných institucionálních sektorů podnikatelské sféry.

Vymezení strat je provedeno na základě podobnosti v charakteru ekonomické činnosti a podobnosti v zaměstnanecké struktuře.

V jednotlivých oblastech ZS, vzniklých jeho rozdělením dle příslušných stratifikačních kritérií, je vybrán stanovený podíl ekonomických subjektů. Největší subjekty s 250 a více zaměstnanci jsou zařazeny do šetření všechny (výběr s pravděpodobností rovnou 1). Menší subjekty s 10 až 249 zaměstnanci jsou vybírány v jednotlivých stratech systematickým náhodným výběrem s nestejnými pravděpodobnostmi bez vracení. Pravděpodobnosti výběru se liší podle velikosti subjektu a jejich výše je určena výběrovým podílem uvedeným v tabulce 3. Výběrový soubor ekonomických subjektů s 10 až 249 zaměstnanci se obměňuje metodou rotujícího panelu s periodou rotace devět let, tzn. k plné obměně dojde za devět let.

Velikostní kategorie pro výběr		
Kategorie	Počet zaměstnanců	Výběrový podíl [%]
1	10 až 49	4,5
2	50 až 249	15
3	250 a více	100

Tabulka 3

## 2. Vstupní údaje

Kapitola popisuje sběr dat do šetření RSCP-PS, nejdůležitější vstupní údaje a používané klasifikace a číselníky.

### 2.1. Sběr dat

Ekonomické subjekty, na které se vztahuje zpravodajská povinnost, vykazují do statistického šetření RSCP-PS údaje o všech zaměstnancích v pracovním poměru. Vybraná zpravodajská jednotka předává data na Ministerstvo práce a sociálních věcí, které je orgánem vykonávajícím státní statistickou službu. Termínem pro předání dat od respondenta je konec měsíce následujícího po skončení sledovaného období.

Předávaná data mají formu databázových souborů a obsahují informace o zaměstnavateli a zaměstnancích. U více než 90 % respondentů je zdrojem dat pro šetření mzdový a personální systém. Datové soubory jsou předávány ve více než 90 % případů elektronickou poštou, zbylá část respondentů posílá data na disketu, případně na papírových formulářích.

Pro kontrolu a opravu dat, připravených mzdovým a personálním systémem respondenta, případně pro pořízení vstupních dat, je určen "Lokální pořizovací program ISPV 2006", který se musí před použitím nainstalovat na lokální disk.

Pořizovací program řeší i zabezpečení dat při přenosu od respondenta ke zpracovateli. Používá přitom hybridní šifrování s veřejným a privátním klíčem.

Veřejný klíč je součástí instalace pořizovacího programu, privátní klíč je uložen na interním serveru zpracovatele. Zašifovaná data se ukládají do souboru s formátem S/MIME verze 3.

## **2.2. Nejdůležitější vstupní údaje**

Šetření RSCP-PS se čtvrtletní periodicitou monitoruje výdělkovou úroveň a odpracovanou dobu jednotlivých zaměstnání podle klasifikace KZAM-R v České republice.

Hodinový výdělek je údaj zjišťovaný z průměrných hodinových výdělků definovaných v § 351 až § 362 zákona č. 262/2006 Sb., zákoníku práce, ve znění pozdějších předpisů. Obvykle se jedná o podíl mzdy za práci a odpracované doby za poslední čtvrtletí sledovaného období. Hodinový výdělek je krátkodobým indikátorem výdělkové úrovně.

Hrubá měsíční mzda, vypočtená z hrubé mzdy za sledované období, je druhým indikátorem, který ukazuje výdělkovou úroveň. Hrubá mzda je součtem mzdy za práci, náhrad mzdy a odměn za pracovní pohotovost, které jsou přímo sbíranými položkami. Mzda je definovaná v § 109, odst. 2 zákona č. 262/2006 Sb., zákoníku práce, ve znění pozdějších předpisů. Šetření RSCP-PS sleduje i strukturu hrubé měsíční mzdy, tj. prémie a odměny, příplatky za přesčas, ostatní příplatky, náhrady a odměny za pracovní pohotovost. Hrubá měsíční mzda a její složky se vztahují k celému sledovanému období, které zahrnuje dobu od počátku roku do konce čtvrtletí, za které se šetření provádí.

Šetření RSCP-PS dále sleduje pracovní dobu zaměstnanců. Vstupní věta o zaměstnanci obsahuje odpracovanou dobu od počátku roku a z ní počet přesčasových hodin. Odpracovaná doba u zaměstnanců odměňovaných měsíční mzdou nezahrnuje dobu svátků v jinak pracovních dnech. Věta dále obsahuje celkovou neodpracovanou dobu od počátku roku, z ní počet hodin nemoci a dovolené.

## **2.3. Klasifikace a číselníky**

RSCP-PS používá standardní statistické klasifikace a číselníky (podrobněji popsané na [www.czso.cz](http://www.czso.cz)). Použití platných statistických klasifikací je závazné jak pro orgán vykonávající státní statistickou službu, tak pro zpravodajské jednotky, které poskytují údaje pro statistické zjišťování. Proto i RSCP-PS používá následující klasifikace a číselníky:

KZAM-R      **Klasifikace zaměstnání;** vydáno sdělením ČSÚ č. 492/2003 Sb. ze dne 18. prosince 2003 o vydání rozšířené Klasifikace zaměstnání KZAM-R.

- CZ-ICSE** **Klasifikace postavení v zaměstnání;** vydáno sdělením ČSÚ č. 494/2003 Sb. ze dne 18. prosince 2003 o vydání Klasifikace postavení v zaměstnání.
- KKOV** **Klasifikace kmenových oborů vzdělání;** vydáno sdělením ČSÚ č. 320/2003 Sb. ze dne 9. září 2003 o zavedení Klasifikace kmenových oborů vzdělání. Poslední aktualizace byla provedena k 1. únoru 2007 sdělením ČSÚ č. 535/2006 Sb. ze dne 28. listopadu 2006 o aktualizaci Klasifikace kmenových oborů vzdělání.
- CZ-NUTS** **CZ-NUTS Klasifikace územních statistických jednotek;** vydáno sdělením ČSÚ č. 490/2003 Sb. ze dne 18. prosince 2003 o vydání Klasifikace územních statistických jednotek. Poslední aktualizace byla provedena k 1. květnu 2004 sdělením ČSÚ č. 228/2004 Sb. ze dne 14. dubna 2004 o aktualizaci Klasifikace územních statistických jednotek.
- CZ-NACE<sup>1</sup>** **Klasifikace ekonomických činností (CZ-NACE);** vydáno sdělením ČSÚ č. 244/2007 Sb. ze dne 18. září 2007 o zavedení Klasifikace ekonomických činností.
- CZ-GEONOM** **Klasifikace zemí;** vydáno sdělením ČSÚ č. 487/2003 Sb. ze dne 18. prosince 2003 o vydání Klasifikace zemí. Poslední aktualizace byla provedena k 1. červenci 2005 sdělením ČSÚ č. 243/2005 Sb. ze dne 9. června 2005 o aktualizaci Klasifikace zemí.

---

<sup>1</sup> Revidovaná výsledková publikace využívá z důvodu srovnání s novějšími výsledky klasifikaci CZ-NACE (původní verze využívala klasifikaci OKEČ).

### 3. Nejdůležitější sledované veličiny

Kapitola popisuje nejdůležitější sledované veličiny, algoritmy jejich výpočtu a kritéria pro zahrnutí zaměstnanců do dalších výpočtů.

#### 3.1. Hodinový výdělek

Hodinový výdělek je přímo zjišťovaná veličina. Do výpočtu charakteristik hodinového výdělku jsou zařazeni zaměstnanci, kteří byli v evidenčním stavu v posledním dnu sledovaného období.

#### 3.2. Hrubá měsíční mzda

Hrubá měsíční mzda se vztahuje k celému sledovanému období, tedy k 1. čtvrtletí, k 1. - 2. čtvrtletí, k 1. - 3. čtvrtletí, nebo k 1. - 4. čtvrtletí. Na rozdíl od hodinového výdělku musí být hrubá měsíční mzda vypočtena z dalších přímo zjišťovaných mzdových položek a nemzdových plnění.

Hrubá mzda je v RSCP-PS definována jako součet mzdy za práci, náhrady mzdy a odměny za pracovní pohotovost. Hrubá měsíční mzda zaměstnance se vypočte podle vzorce:

$$\text{HMM} = \frac{\text{MZDA} + \text{NAHRADY} + \text{POHOTOV}}{\text{MESPLAC}_{\text{prep}}}$$

kde :

HMM	je hrubá měsíční mzda zaměstnance,
MZDA	je mzda za práci zaměstnance v kumulaci za sledované období (vstupní položka věty o zaměstnanci),
NAHRADY	jsou náhrady mzdy zaměstnance v kumulaci za sledované období (vstupní položka věty o zaměstnanci),
POHOTOV	je odměna za pracovní pohotovost zaměstnance v kumulaci za sledované období (vstupní položka věty o zaměstnanci),
MESPLAC <sub>prep</sub>	je počet přepočtených placených měsíců zaměstnance, tj. počet měsíců, odpovídajících součtu odpracované doby a doby, po kterou pobíral náhrady mzdy.

Počet přepočtených placených měsíců MESPLAC<sub>prep</sub> je roven počtu kalendářních měsíců v případě, že zaměstnanec s plným pracovním úvazkem po celé sledované období pracoval nebo pobíral náhrady mzdy. Pokud zaměstnanec byl v evidenčním stavu kratší dobu než sledované období, bude jeho počet placených měsíců zkrácen poměrem počtu pracovních dnů v evidenčním stavu a ve sledovaném období. Podobně se počet placených měsíců zkrátí, pokud zaměstnanec měl jinou absenci než absenci s náhradou mzdy (např. nemoc), případně měl sjednán kratší pracovní úvazek.

Hrubá měsíční mzda za určitou skupinu zaměstnanců je vážená charakteristika, v níž hrubá měsíční mzda určitého zaměstnance má váhu, odpovídající počtu jeho placených měsíců za sledované období (tzv. váha placené doby). Tento způsob výpočtu umožňuje korektní srovnání mzdové úrovně jednotlivých zaměstnání a srovnávání v čase.

Sestavy s hrubou měsíční mzdou, diferenciací a strukturou hrubé mzdy obsahují také měsíční placenou dobu. Tento údaj ukazuje počet placených hodin (odpracovaná doba a doba náhrad) za placený měsíc a je v souladu s výpočtem hrubé měsíční mzdy.

Pro zahrnutí zaměstnance do výpočtů hrubé měsíční mzdy se uplatňují následující kritéria:

- přepočtený počet placených měsíců zaměstnance je alespoň jeden měsíc,
- stanovená týdenní pracovní doba na dané pracovní místo je alespoň 30 hodin (dle doporučení Eurostatu).

### **3.3. Měsíční odpracovaná a neodpracovaná doba**

Měsíční odpracovaná (resp. neodpracovaná) doba se stejně jako hrubá měsíční mzda vztahuje k celému sledovanému období tj. k 1. čtvrtletí, k 1. - 2. čtvrtletí, k 1. - 3. čtvrtletí, nebo k 1. - 4. čtvrtletí.

Měsíční odpracovaná doba zaměstnance se vypočte podle vzorce:

$$\text{ODPRACD}_{\text{mes}} = \frac{\text{ODPRACD}}{\text{MESEVID}_{\text{prep}}}$$

kde :

- ODPRACD<sub>mes</sub> je měsíční odpracovaná doba zaměstnance,  
 ODPACD je odpracovaná doba zaměstnance v kumulaci za sledované období (vstupní položka věty o zaměstnanci),  
 MESEVID<sub>prep</sub> je počet přepočtených evidenčních měsíců zaměstnance, tj. počet měsíců, odpovídajících délce pracovního úvazku a délce pracovního poměru ve sledovaném období.

Počet přepočtených evidenčních měsíců MESEVID<sub>prep</sub> je roven počtu kalendářních měsíců v případě, že zaměstnanec s plným pracovním úvazkem po celé sledované období byl v pracovním poměru a nebyl na mateřské či rodičovské dovolené. Pokud zaměstnanec byl v evidenčním stavu kratší dobu, než sledované období, bude jeho počet evidenčních měsíců zkrácen poměrem počtu pracovních dnů v evidenčním stavu a ve sledovaném období. Podobně se počet evidenčních měsíců zkrátí, pokud zaměstnanec měl sjednán kratší pracovní úvazek.

Měsíční odpracovaná doba za určitou skupinu zaměstnanců je vážená charakteristika, v níž měsíční odpracovaná doba určitého zaměstnance má váhu, odpovídající počtu jeho evidenčních měsíců ve sledovaném období (tzv. váha

evidenční doby). Pro zahrnutí zaměstnance do výpočtů měsíční odpracované doby se uplatňují stejná kritéria jako u hrubé měsíční mzdy.

Obdobně jako odpracovaná doba se počítají měsíční neodpracovaná doba a také průměrné měsíční údaje o přesčasu, dovolené a nemoci.

## 4. Dopočtové metody

Kapitola dopočtové metody obsahuje řešení neodpovědí a popis metody vážení, hodnocení kvality odhadů a přehled publikovaných tabulek podle použitých vah.

### 4.1. Řešení neodpovědí a metoda vážení

Problém neodpovědí (tzv. non-response) či z dalších důvodů nepoužitelných dat od vybraného ekonomického subjektu je v RSCP-PS řešen metodou historické imputace a metodou upravující podnikové váhy respondentům.

Metoda vážení, používaná v RSCP-PS, umožňuje získat z dat výběrového souboru odhady charakteristik (parametrů) základního souboru. Odhady charakteristik zaměstnanecké populace základního souboru RSCP-PS jsou publikovány ve všech tabulkách s výjimkou tabulek s tříděním podle jednotlivých zaměstnání. Základem podnikových vah jsou váhové koeficienty, které vycházejí z pravděpodobnosti výběru každého ekonomického subjektu. Po úpravě vah z důvodu non-response se získají konečné podnikové váhy pomocí dopočtu na aktuální počet ES v základním souboru v rámci jednotlivých vážících strat. Podnikové váhy zvyšují při výpočtech odhadů význam dat ekonomických subjektů s relativně malým zastoupením ve výběrovém souboru. Relativně nejméně zastoupené jsou ve výběrovém souboru RSCP-PS ekonomické subjekty s 10-49 zaměstnanci, a proto mají největší váhy při výpočtech odhadů.

Výpočet váhy jednotlivých zaměstnanců je závislý na typu tabulky a také na typu publikovaného ukazatele. Přehled všech publikovaných tabulek s uvedením použitých vah je uveden v oddíle 4.3. Váha zaměstnance je součinem vah používaných v daném typu tabulkové sestavy.

Tabulky s tříděním podle podskupin zaměstnání KZAM-R (PS-V5, PS-M5 a PS-T5) obsahují charakteristiky výběrového souboru. Při interpretaci výsledků je nutno mít na zřeteli, že charakteristiky výběrového souboru nelze automaticky pokládat za odhady platné pro celou zaměstnaneckou populaci. Výběrové charakteristiky jsou ovlivněny větším relativním zastoupením velkých ekonomických subjektů ve výběrovém souboru RSCP-PS.



#### 4.2. Kvalita odhadů

Odhadované charakteristiky podléhají dvěma typům chyb – výběrovým chybám a nevýběrovým chybám. Výběrové chyby jsou způsobeny faktorem náhody při pravděpodobnostním výběru RSCP-PS. Hodnoty výběrových chyb není možné z výběrového souboru RSCP-PS dostatečně přesně kvantifikovat, nicméně používaná stratifikace výrazně snižuje jejich výši. Nevýběrové chyby bývají způsobeny především špatnou kvalitou dat předávaných respondenty (neúplné a chybné údaje) a jejich vliv je snižován několikastupňovými kontrolními mechanismy a častými kontakty zpracovatele šetření s respondenty.

#### 4.3. Přehled publikovaných tabulek podle použitých vah

Hodinový výdělek				
Tabulka	Třídící kritérium	Podniková váha	Váha placené doby	Váha evidenční doby
PS-V0	Celý kraj	X		
PS-V1	HL. třídy zaměstnání KZAM-R	X		
PS-V2	Věkové kategorie	X		
PS-V4	Vzdělání	X		
PS-V5	Podskupiny zaměstnání KZAM-R			
PS-V6	Kategorie zaměstnání	X		
PS-V8	Pohlaví	X		

Tabulka 4

Hrubá měsíční mzda				
Tabulka	Třídící kritérium	Podniková váha	Váha placené doby	Váha evidenční doby
PS-M0	Celý kraj	X	X	
PS-M1	HL. třídy zaměstnání KZAM-R	X	X	
PS-M5	Podskupiny zaměstnání KZAM-R		X	

Tabulka 5

Odpracovaná a neodpracovaná doba				
Tabulka	Třídící kritérium	Podniková váha	Váha placené doby	Váha evidenční doby
PS-T5	Podskupiny zaměstnání KZAM-R			X

Tabulka 6

## 5. Definice vybraných pojmů

Ekonomický subjekt	Ekonomický subjekt je právnický subjekt nebo fyzická osoba s postavením podnikatele, zapsaná do registru ekonomických subjektů ČSÚ. Každému ekonomickému subjektu se přiděluje identifikační číslo (IČ).
Organizační jednotka	Z hlediska mzdové statistiky RSCP se dělí ekonomické subjekty na organizační jednotky podle okresu, ve kterém jejich zaměstnanci působí. Organizační jednotku tvoří všichni zaměstnanci ekonomického subjektu, kteří působí ve stejném okrese.
Zpravodajská jednotka	Zpravodajskou jednotkou je právnická osoba, organizační složka státu nebo fyzická osoba, od níž se požaduje poskytnutí údajů ve statistickém zjišťování podle zákona č. 89/1995 Sb., o státní statistické službě, ve znění pozdějších předpisů.
Sledované období	Sledované období je období od začátku roku do konce čtvrtletí, za které se provádí výběrové statistické zjišťování.
Podnikatelská sféra	Do podnikatelské sféry patří subjekty, které odměňují mzdou podle § 109, odst. 2 zákona č. 262/2006 Sb., zákoníku práce, ve znění pozdějších předpisů.
Nepodnikatelská sféra	Do nepodnikatelské sféry patří organizace, které odměňují platem podle § 109, odst. 3 zákona č. 262/2006 Sb., zákoníku práce, ve znění pozdějších předpisů.
Základní soubor	Základním souborem RSCP-PS jsou aktivní ekonomické subjekty podnikatelské sféry z registru ekonomických subjektů ČSÚ, které mají 10 a více zaměstnanců a přísluší do institucionálních sektorů nefinanční podniky, finanční instituce nebo vládní instituce.