

Ministerstvo práce a sociálních věcí ČR

Č. j. 2006/61525 - 413

Věc:

Analýza vývoje zaměstnanosti a nezaměstnanosti v 1. pololetí 2006

Obsah:

- I. Úvod
 - II. Zaměstnanost
 - III. Nezaměstnanost
 - IV. Politika zaměstnanosti
 - V. Mezinárodní srovnání
 - VI. Očekávání ve vývoji zaměstnanosti a nezaměstnanosti
- Přílohy

říjen 2006

ANALÝZA VÝVOJE ZAMĚSTNANOSTI A NEZAMĚSTNANOSTI V 1. POLOLETÍ 2006

I. Úvod	1
1. Stručný vývoj zaměstnanosti a nezaměstnanosti.....	1
2. Vývoj souvisejících makroekonomických indikátorů v 1. pololetí 2006	4
II. Zaměstnanost	8
1. Stav a vývoj zaměstnanosti v 1. pololetí 2006	8
2. Sektorová a odvětvová struktura zaměstnanosti.....	17
3. Vzdělanostní struktura zaměstnanosti	19
4. Insolvence.....	20
III. Nezaměstnanost	22
1. Vývoj nezaměstnanosti v 1. pololetí 2006	22
2. Toky nezaměstnanosti	27
3. Struktura uchazečů o zaměstnání.....	30
4. Regionální nezaměstnanost	44
IV. Politika zaměstnanosti	49
1. Zaměření politiky zaměstnanosti v 1. pololetí 2006	49
2. Výdaje na politiku zaměstnanosti.....	51
3. Aktivní politika zaměstnanosti realizovaná úřady práce.....	52
4. Systém investičních pobídek	59
5. Cílené programy k řešení zaměstnanosti.....	62
6. Projekty zaměstnanosti v rámci OP RLZ a JPD 3.....	63
V. Mezinárodní srovnání zaměstnanosti a nezaměstnanosti	69
VI. Očekávání ve vývoji zaměstnanosti a nezaměstnanosti	71

Metodické poznámky

Seznam použitých zkratk

Přílohy

Zdroj dat: MPSV (pokud není uvedeno jinak)

I. Úvod

1. Stručný vývoj zaměstnanosti a nezaměstnanosti

V 1. pololetí 2006 bylo v české ekonomice podle Výběrových šetření pracovních sil ČSÚ (VŠPS) v průměru **4 805,6 tisíc zaměstnaných osob**, což je ve srovnání s 1. pololetím 2005 **o 78,0 tisíc zaměstnaných osob více** (v relativním vyjádření meziroční nárůst o 1,6 %). Zaměstnanost roste od počátku roku 2004, **meziroční nárůsty se zvyšují**: v 1. čtvrtletí 2006 vzrostla zaměstnanost meziročně **o 80,7 tisíc osob** (1,7 %), ve 2. čtvrtletí **o 75,3 tisíc osob** (1,6 %); v 1. a 2. čtvrtletí 2005 to bylo o 28,6 tisíc, resp. 50,1 tisíc osob.

Růst zaměstnanosti se projevil především ve skupině zaměstnanců, jejichž počet **se zvýšil** proti 1. pololetí předchozího roku **o 82,2 tisíc na 4 017,8 tisíc osob**. **Vzrostl i počet podnikatelů celkem**, o 2,2 tisíc **na 770,0 tisíc osob**, a to **nárůstem počtu podnikatelů se zaměstnanci** o 9,5 tisíc na 188,3 tisíc osob. **Počet podnikatelů bez zaměstnanců poklesl** o 4,8 tisíc na 548,9 tisíc osob. Z kategorií zahrnutých do podnikatelské sféry klesl i počet pomáhajících rodinných příslušníků, a to o 2,4 tisíc na 32,8 tisíc osob. Podíl podnikatelů na celkové zaměstnanosti zůstává v ČR ve srovnání s ostatními zeměmi EU nadprůměrný.

Zaměstnanost v 1. pololetí 2006 poklesla pouze v primárním sektoru, a to o 10,6 tisíc osob. **Podíl tohoto sektoru na celkové zaměstnanosti poklesl na 3,8 %**. **Nejvíce se zvýšil počet zaměstnaných osob v sekundárním sektoru**, a to **o 58,3 tisíc osob**, podíl tohoto sektoru na celkové zaměstnanosti **vzrostl na 40,0 %**. Ve **stavebnictví**, po významnějším nárůstu v roce 2005, poklesla zaměstnanost jak absolutně, tak relativně, v 1. pololetí 2006 **ubylo** ve srovnání se stejným obdobím předchozího roku **20,8 tisíc** zaměstnaných. **Průmysl** jako celek zaznamenal **výrazný nárůst** zaměstnanosti - **o 79,1 tisíc osob**, zaměstnanost vzrostla zejména **ve zpracovatelském průmyslu** (o 76,4 tisíc osob). Relativní zastoupení průmyslu v sektorové struktuře se zvýšilo. **V terciárním sektoru**, kde je již zaměstnáno **56,2 %** pracovníků, **vzrostl počet zaměstnaných osob o 30,3 tisíc**.

Z regionálního hlediska byl **nejvyšší nárůst zaměstnanosti v Praze, Středočeském, Zlínském a Olomouckém kraji**. **Mírný pokles** zaměstnanosti byl zaznamenán **v Libereckém, Plzeňském a Karlovarském kraji**.

Celková **míra zaměstnanosti** (obyvatelstva ve věku 15 – 64 let), jako důležitého ukazatele strategie zaměstnanosti EU, měla hodnotu **65,0 %** a byla o 0,6 p.b. vyšší než v 1. pololetí 2005. **Míra zaměstnanosti žen** vzrostla o 0,8 p.b. na **56,7 %**, míra zaměstnanosti **mužů** vzrostla o 0,5 p.b. na **73,3 %**, u **osob ve věku 55 - 64 let vzrostla na 45,4 %**, tj. o 1,3 p.b.

Zvyšuje se počet ekonomicky aktivních obyvatel, jež tvoří zaměstnaní a nezaměstnaní. Tento nárůst je spojený **s vyšším růstem zaměstnanosti a mírnějším poklesem nezaměstnanosti**. Rovněž roste míra ekonomické aktivity: obyvatel ve věku 15 – 64 let o 0,3 p.b. na 70,4 %, obyvatel starších 15 let o 0,1 p.b. na 59,3 %).

Obecná míra nezaměstnanosti, podle výsledků VŠPS (ILO) **v průměru za 1. pololetí 2006 dosáhla 7,5 %** a proti stejnému období roku 2005 byla nižší o 0,6 p.b. **Průměrná míra registrované nezaměstnanosti** (vykazovaná MPSV na základě evidence uchazečů o zaměstnání na úřadech práce) činila v tomto období **8,6 %**, což představuje proti 1. pololetí 2005 pokles **o 0,6 p.b.** (k **30. 6. 2006** činila **7,7 %** a byla meziročně **nižší o 0,9 p.b.**). Odchylná úroveň nezaměstnanosti vykazovaná MPSV a ČSÚ vyplývá zejména z jiného způsobu zjišťování a odlišného vymezení nezaměstnaných podle mezinárodní definice ILO a registrovaných uchazečů o zaměstnání (viz Metodické poznámky).

Průměrný počet uchazečů o zaměstnání registrovaných na úřadech práce v 1. pololetí 2006 činil 500,7 tisíc osob, v 1. pololetí 2005 jich bylo na ÚP evidováno v průměru 530,0 tisíc. Počet registrovaných osob poklesl z 489,7 tisíc k 30. červnu 2005 na **451,1 tisíc k 30. červnu 2006, tj. o 38,6 tisíc osob.**

Počet volných pracovních míst hlášených na úřadech práce se podstatně zvýšil, v 1. pololetí 2006 dosáhl počet volných míst **v průměru 70,1 tisíc**. Počet hlášených volných míst vzrostl z 52,2 tisíc na konci roku 2005 **na 85,9 tisíc k 30. 6. 2006** (v 1. pololetí 2005 se počet míst pohyboval v rozmezí 51,2 až 57,2 tisíc míst). V souladu s popsáním vývojem počtů uchazečů o zaměstnání a volných pracovních míst se v 1. pololetí 2006 zlepšil i ukazatel **počtu uchazečů na 1 VPM** - měl v průměru hodnotu **7,1**, což je o 2,4 uchazeče méně než před rokem.

Pohyb nezaměstnaných do a z evidence úřadů práce byl v 1. pololetí 2006 nadále intenzivní. Rozdíly v **počtech nově hlášených uchazečů** o zaměstnání i těch, kteří **z evidence odešli** (ukončená evidence nebo vyřazení), nebyly ve srovnání se stejným obdobím roku 2005 výrazné (nově hlášení v 1. pololetí 2005 -

303,0 tisíc, v 1. pololetí 2006 - 296,6 tisíc, ukončená evidence v 1. pololetí 2005 - 354,9 tisíc, v 1. pololetí 2006 - 356,0 tisíc). **Počet uchazečů o zaměstnání vyřazených pro neplnění součinnosti s úřadem práce byl vysoký – 41,2 tisíc osob** (srovnatelný se stejným obdobím roku 2005), jako důsledek zákona o zaměstnanosti účinného od října 2004.

Z rizikových skupin **absolutně poklesl počet osob se zdravotním postižením - k 30. 6. 2006** jich bylo v evidenci ÚP **72,9 tisíc**, jejich **podíl** na celkovém počtu uchazečů o zaměstnání ale vzrostl z 15,2 % na konci června 2005 na **16,1 %**.

Stejně tak poklesl počet dlouhodobě nezaměstnaných (déle než 12 měsíců), a to o 16,7 tisíc, zároveň se však jejich zastoupení v celkovém počtu uchazečů mírně zvýšilo z 43,7 % k 30. 6. 2005 na **43,8 %**.

Zastavil se dlouhodobý absolutní nárůst nezaměstnanosti osob starších 50 let (meziroční pokles o 2,8 tisíc, jejich podíl na celkové nezaměstnanosti vzrostl na **26,5 %**).

Zvýšilo se průměrné **zastoupení žen** mezi uchazeči o zaměstnání (**54,0 %**), přičemž absolutní **počet žen** – uchazeček o zaměstnání poklesl meziročně z 260,4 tisíc na **243,7 tisíc** ke konci června 2006.

Nárůst relativního zastoupení u těchto skupin odráží pomalejší pokles jejich počtu ve srovnání s poklesem celkové nezaměstnanosti.

Z hlediska dosaženého vzdělání jsou stále nejpočetněji zastoupeni **vyučení** uchazeči o zaměstnání - **39,3 %** všech uchazečů (počet uchazečů s tímto vzděláním zaznamenal nejvyšší pokles), a dále uchazeči **bez ukončeného vzdělání nebo se základním vzděláním - 32,2 %** (tato vzdělanostní skupina, přes absolutní pokles, jako jediná zaznamenala zvýšení relativního zastoupení).

Jako pozitivní lze hodnotit další snížení počtu (77,9 tisíc, meziroční snížení o 12,5 tisíc) i podílu **osob mladších 25 let (pokles z 18,5 % na 17,3 %)** v evidenci úřadů práce. Důvodem je demografický vývoj, vyšší počty studujících, ale i rostoucí zájem zaměstnavatelů o mladé lidi nebo péče úřadů práce (uplatňování individuálních akčních plánů). V menší míře pak i zpřísnění podmínek pro přiznání podpory v nezaměstnanosti **u absolventů škol**, jež se projevily zejména po 1. říjnu 2004, jejich následné zmírnění od 1. 1. 2006 nemělo za důsledek zvýšení nezaměstnanosti, naopak se jejich počet meziročně snížil (z 28,6 tisíc ke konci června 2005 na **24,9 tisíc** k 30. 6. 2006).

Další pozitivní skutečností je **pokles míry nezaměstnanosti ve všech krajích ČR. Nejvíce se míra nezaměstnanosti snížila v Olomouckém (o 1,5 p.b.) a Moravskoslezském (1,3 p.b.) kraji, tj. v krajích s čtvrtou a druhou nejvyšší nezaměstnaností.** I když velké **regionální rozdíly přetrvávají** i nadále, **rozdíl mezi mírou nezaměstnanosti v okresech s nejvyšší a nejnižší nezaměstnaností se snížil o 1,2 procentního bodu.** Nejvyšší míra nezaměstnanosti k 30. 6. 2006 představovala 20,5 % v okrese Most, naopak nejnižší v okrese Praha-východ 2,2 %.

Vyšší nabídka práce (nárůst zaměstnanosti a vyšší počet volných pracovních míst) na jedné straně a pomalejší pokles poptávky (nezaměstnanosti) potvrzují **strukturální charakter nezaměstnanosti.** Zaměstnavatelé nabízejí volná pracovní místa, ale pracovní síla často nedisponuje odpovídající praxí a vzděláním. Na zmírnění těchto nerovností se částečně orientuje politika zaměstnanosti. Dalším předpokladem je i zvýšení profesní a prostorové mobility.

2. Vývoj souvisejících makroekonomických indikátorů v 1. pololetí 2006¹

V 1. pololetí 2006 pokračoval dynamický růst ekonomiky ČR. Na nárůstu HDP se podílelo zvýšení tempa růstu spotřeby domácností a tvorby hrubého kapitálu, a dále aktivní bilance zahraničního obchodu. Oživení na trhu práce odpovídalo růstu ekonomiky spojeného se zvyšováním výdajů na tvorbu hrubého fixního kapitálu a přílivu zahraničních investic, zejména do průmyslu. Růst ekonomiky napomohl snížit nezaměstnanost, zvýšit zaměstnanost, přispěl k růstu nominálních mezd.

Hrubý domácí produkt

Hrubý domácí produkt se v úhrnu v 1. pololetí 2006 zvýšil o 6,6 %, což představuje zvýšení proti stejnému období minulého roku o 0,9 p.b. V samotném 2. čtvrtletí meziroční tempo růstu zpomalilo na 6,2 % (ve srovnání s růstem HDP v 1. čtvrtletí o 7,1 %). Přesto si česká ekonomika drží vysoké tempo růstu. Nadále zaujímá jednu z čelních pozic v rychlosti ekonomického růstu v EU (k zemím s dynamickým růstem HDP patřila Litva (9,0 %), Slovensko (6,6 %), ČR (6,2 %),

¹ Pro zpracování této části byly použity podklady ČSÚ - Vývoj české ekonomiky v 1. pololetí 2006, analýzy vývoje stavebnictví, průmyslu, vývoje mezd v 1. pololetí 2006, rychlé informace k vývoji HDP, k inflaci a spotřebitelským cenám.

Polsko (5,6 %) a Švédsko (5,0 %), průměr růstu HDP v zemích EU-25 činil 2,8 %, v eurozóně 2,6 %).

Vývoj jednotlivých složek na poptávkové straně ekonomiky byl v 1. pololetí 2006 diferencovaný. Zpomalení vykazaly úhrnný vývoz i dovoz, které ve 2. čtvrtletí vzrostly stejnými tempy, a to 10,2 % (v 1. čtvrtletí 17,6 %, resp. 15,5 %). Důvodem bylo posilování koruny vůči EUR a USD a dynamický růst cen energetických surovin na světových trzích, jenž ve svých důsledcích oslabovaly vývozní výkon české ekonomiky. Na druhé straně zrychlení vykazala spotřeba domácností, jež vzrostla o 3,8 % (3,7 % v 1. čtvrtletí), přesto však byl její růst pomalejší než růst HDP. Růst výdajů na spotřebu domácností ovlivnil zejména růst nominálních mezd, relativně nízké úroky spotřebitelských úvěrů, pravděpodobně i očekávání růstu spotřebitelských cen v budoucnosti, dále pak růst zaměstnanosti a pokles nezaměstnanosti.

Růstovou tendencí se vyznačovala i tvorba hrubého kapitálu, která se zvýšila o 17,8 % (v 1. čtvrtletí o 12,4 %) a byla tak nejdynamičtější složkou užití hrubého domácího produktu. Tvorba hrubého fixního kapitálu sice ve 2. čtvrtletí vzrostla (o 5,3 %), ale v porovnání s předchozím čtvrtletím (6,8 %) zpomalila. Nejvýrazněji k dalšímu navýšení meziroční dynamiky přispělo pořizování strojního vybavení. Investiční aktivitu podporuje vysoký objem reinvestovaných zisků vytvořených zahraničními investory v ČR a stále rychlejší tempo růstu objemu úvěrů poskytnutých firemnímu sektoru. Investice jsou všeobecně pokládány za rozšiřování produkční schopnosti ekonomiky. Čím více se investuje, tím je dán větší prostor pro udržení růstu i v dalších letech. Za růstem tvorby hrubého kapitálu stály především investice do výrobních, prodejních prostor a bydlení. Velkou část tempa růstu HDP vysvětluje změna zásob. Jde o výsledek rozsáhlé rozestavenosti staveb a zvýšení objemu obchodního zboží.

Z pohledu **odvětvové struktury tvorby HDP k jeho růstu přispěl zejména průmysl**, a to jak díky domácí poptávce, tak i oživením konjunktury v eurozóně. Ke zvýšení průmyslové produkce rozhodujícím způsobem přispělo **strojírenství**, z něhož největší vliv měl růst výroby dopravních prostředků, výroby elektrických a optických přístrojů. Stavebnictví po mírné recesi v 1. polovině roku 2005 ožilo a dále posiluje; k jeho růstu nejvíce přispělo pozemní stavitelství a v něm zejména práce na bytových budovách. Na růstu v odvětvích tržních služeb měl rozhodující vliv maloobchod a v něm především prodej nepotravinářského zboží

Inflace

Na meziroční růst úhrnné cenové hladiny v 1. pololetí 2006 na 2,9 % (z 1,6 % ve stejném období roku 2005) mělo rozhodující vliv (více než dvě třetiny) zvýšení cen bydlení, vody, energie a paliv o 7,2 %, cen dopravy o 3,9 % (s vlivem 13,0 p. b.) a cen pošt a telekomunikací o 11,8 % (s vlivem 10,0 p. b.) Naproti tomu se mírně snížily ceny potravin a nealkoholických nápojů, ceny odívání a obuvi poklesly. Na nárůstu spotřebitelských cen se podílely ceny zboží (nárůst o 2,4 %), ale zejména ceny služeb (nárůst o 3,8 %). Při vyšším meziročním růstu úhrnné cenové hladiny proti 1. pololetí 2005 o 1,3 p.b. byl růst cen služeb nepatrně pomalejší, zatímco růst cen zboží byl vyšší o 2,2 p. b.

Mzdový vývoj a produktivita práce

V 1. pololetí letošního roku dosáhla průměrná hrubá měsíční nominální mzda výše 19 484 Kč a v meziročním srovnání vzrostla o 7,0 %. Z toho v podnikatelské sféře se tento ukazatel meziročně zvýšil o 7,2 % na 19 635 Kč a v nepodnikatelské sféře o 5,9 % na 18 960 Kč. Celorepublikový mzdový vývoj je významně ovlivňován především podnikatelskou sférou, neboť její zaměstnanci tvoří v souboru sledovaných subjektů více než tři čtvrtiny. Zatímco mzdový vývoj v podnikatelské sféře je plynulejší a je ovlivněn především hospodářskými výsledky firem, vývoj v nepodnikatelské sféře probíhá spíše skokově, protože do značné míry závisí na legislativních krocích vlády a možnostech rozpočtu.

Spotřebitelské ceny se zvýšily za uvedené období o 2,9 %, reálná mzda tedy vzrostla o 4,0 %. V podnikatelské sféře reálná mzda vzrostla o 4,2 % v nepodnikatelské sféře vzrostla o 2,9 %.

Z pohledu jednotlivých odvětví se v období 1. pololetí 2006 nejvýrazněji zvýšila průměrná mzda v odvětví výroby a rozvodu elektřiny, plynu a vody (o 10,1 %), v odvětví zdravotní a sociální péče, veterinární činnosti (+10,0%), ve finančním zprostředkování (+8,4 %) a v odvětví dopravy, skladování a spojů (+8,1%). Naopak nejméně vzrostla v odvětví ubytování a stravování (+5,2 %) a v odvětví obchodu, opravy motorových vozidel (+5,4 %). Absolutní odvětvový rozdíl mezi nejvyšší průměrnou měsíční mzdou (42 437 Kč ve finančním zprostředkování) a nejnižší (13 576 Kč v ubytování a stravování) se zvýšil, což se odrazilo v meziročním zvýšení variačního koeficientu o 0,6 p.b. na 37,8 %.

V průmyslových podnicích a ve stavebnictví rostly průměrné mzdy méně, než činil průměr (6,8 % a 6,2 %). Úhrn vyplacených mezd v poměru k tržbám z průmyslové činnosti v běžných cenách se snížil o 2,5 %. Růst produktivity práce o 10,4 % vedl ke značnému snížení jednotkových mzdových nákladů (o 3,7 %). Produktivita práce ve stavebnictví byla vyšší o 3,2 %, což při růstu průměrné mzdy o 6,2 % vedlo ke zvýšení jednotkových mzdových nákladů o 2,9 %.

Srovnáním vývoje průměrné nominální mzdy s vývojem HDP, zaměstnanosti, a spotřebitelských cen, je patrné, že vývoj mezd zůstává v souladu s vývojem ekonomiky, stejně jako tomu bylo v loňském roce. Produktivita práce v 1. pololetí 2006 převýšila meziroční růst reálné mzdy. Při pohledu na vývoj nominální mzdy je patrný zpomalující trend růstu mezd. Hlavním důvodem je, že inflační očekávání v ekonomice polevila a oslabil se tak hlavní zdroj rychlého růstu mezd. Kromě toho také silná koruna tlačí na exportní podniky, které si ve snaze zůstat konkurenceschopné nemohou dovolit rychlý růst mezd.

II. Zaměstnanost

1. Stav a vývoj zaměstnanosti v 1. pololetí 2006

Pro analýzu zaměstnanosti byly použity údaje z Výběrových šetření pracovních sil (VŠPS - ČSÚ)², vypočtené jako průměr celkové zaměstnanosti v národním hospodářství v 1. a 2. čtvrtletí roku 2005, resp. 2006.

Ekonomická aktivita obyvatel ČR ve věku 15 a více let

tab. č. 1

	1. pololetí 2005			1. pololetí 2006			rozdíl 2006 - 2005			Index 06/05
	celkem	muži	ženy	celkem	muži	ženy	celkem	muži	ženy	celkem
	v tisících			v tisících			v tisících			
Populace 15+ celkem	8 698,7	4 199,9	4 498,8	8 759,7	4 238,4	4 521,3	61,0	38,5	22,5	100,7
z toho: 15 - 64	7 260,5	3 639,7	3 620,8	7 300,6	3 666,7	3 633,9	40,0	26,9	13,1	100,6
Ekonomicky aktivní (zaměst. a nezaměstnaní) celkem	5 143,2	2 879,7	2 263,5	5 196,0	2 903,8	2 292,2	52,8	24,1	28,7	101,0
z toho: 15 - 64	5 090,0	2 846,4	2 243,6	5 136,9	2 866,1	2 270,8	46,9	19,7	27,2	100,9
Zaměstnaní v NH	4 727,6	2 683,5	2 044,1	4 805,6	2 724,9	2 080,7	78,0	41,4	36,6	101,6
z toho: 15 - 64	4 676,3	2 651,5	2 024,8	4 748,3	2 688,2	2 060,1	72,0	36,7	35,3	101,5
55 - 64 let	595,7	380,2	215,5	630,9	397,9	233,0	35,2	17,7	17,5	105,9
Nezaměstnaní	415,6	196,2	219,4	390,4	178,9	211,5	-25,2	-17,3	-7,9	93,9
z toho: 15 - 64	413,8	195,0	218,8	388,6	177,9	210,7	-25,2	-17,1	-8,1	93,9
55 - 64 let	32,0	18,2	13,8	37,0	21,3	15,7	5,0	3,1	1,9	115,6
Ekonomicky neaktivní celkem	3 555,5	1 320,2	2 235,3	3 563,7	1 334,6	2 229,1	8,2	14,4	-6,2	100,2
z toho: 15- 64	2 170,5	793,3	1 377,2	2 163,7	800,6	1 363,1	-6,8	7,3	-14,1	99,7
55 - 64 let	722,9	246,1	476,8	722,5	245,3	477,2	-0,4	-0,8	0,4	99,9
řádní starobní důchodci	1 821,5	634,5	1 187,0	1 820,8	639,4	1 181,4	-0,7	4,9	-5,6	100,0
invalidní důchodci	309,9	163,9	146,0	294,1	150,2	143,9	-15,8	-13,7	-2,1	94,9
připravují se v učilišti	128,0	88,7	39,3	141,7	92,1	49,6	13,7	3,4	10,3	110,7
studují na střední škole	388,6	174,6	214,0	376,3	168,5	207,8	-12,3	-6,1	-6,2	96,8
studují na vysoké škole	248,5	111,6	136,9	259,5	126,2	133,3	11,0	14,6	-3,6	104,4

Zdroj: ČSÚ – VŠPS

V 1. pololetí 2006 pokračoval růst počtu obyvatel nad 15 let (o 61,0 tisíc), a to především nárůstem počtu obyvatel ve věkové skupině 30 – 34 let (o 45,0 tisíc), dále ve skupině 60 - 64 let (o 22,9 tisíc), což souvisí se dvěma silnými populačními vlnami - ze 70. let a poválečné, a ve skupině 65+ let (o 21,0 tisíc). Pokles byl

² některé údaje tudíž nemusí odpovídat hodnotám obdobných ukazatelů z jiných statistických zdrojů (např. ČSSZ - důchodci)

zaznamenán především u populace 25 - 29 let (o 28,4 tisíc) a dále ve skupině 45 – 49 let (o 26,1 tisíc).

Zároveň s růstem počtu obyvatel v produktivním věku **rostla i ekonomická aktivita. Počet ekonomicky aktivních osob** (jež tvoří zaměstnaní a nezaměstnaní) zaznamenal v 1. pololetí 2006 **nárůst o 52,8 tisíc osob** na **5 196,0 tisíc**. Počet ekonomicky aktivních mužů vzrostl o 24,1 tisíc, počet ekonomicky aktivních žen dokonce o 28,7 tisíc. Pozitivní je ta skutečnost, že **nárůst** počtu **EAO** byl provázen **nárůstem** počtu **zaměstnaných** o 78,0 tisíc osob a zároveň **poklesem** počtu **nezaměstnaných** o 25,2 tisíc osob. V mužské složce populace nárůst zaměstnaných a pokles nezaměstnaných byl vyšší než u žen. Podíl žen na nárůstu zaměstnanosti odpovídá jejich zastoupení mezi zaměstnanými, jejich podíl na poklesu nezaměstnanosti je nižší.

Počet ekonomicky neaktivních osob, z nichž zejména osoby připravující se na povolání představují potenciální pracovní rezervu, **vzrostli meziročně o 8,2 tisíc na 3 563,7 tisíc osob**. Nárůst se projevil u mužů (o 14,4 tisíc osob), u žen došlo v této kategorii k poklesu (o 6,2 tisíc osob). Nárůst byl zaznamenán opět v kategorii příprava na povolání celkem (o 12,4 tisíc osob), kde již delší dobu vzrůstá především kategorie studentů na vysoké škole (v 1. pololetí 2006 o 11,0 tisíc osob), v tomto období zaznamenala nárůst i kategorie připravující se v učilišti (o 13,7 tisíc osob). Naopak kategorie studující na střední škole zaznamenala jako jediná meziročně pokles.

Míra ekonomické aktivity, tj. počet EA ve věkové kategorii 15 – 64 let k počtu osob ve stejné věkové kategorii **v 1. pololetí roku 2006 meziročně vzrostla o 0,3 p.b** a činila 70,4 %. Míra ekonomické aktivity mužů tradičně převyšuje míru ekonomické aktivity žen. Míru ekonomické aktivity vyšší než 90 % dosahují věkové skupiny 35 - 49 let (z hlediska pohlaví je MEA u mužů vyšší než 90 % ve věku 25 – 54 let, u žen je MEA nad 90 % ve věkové kategorii 40 – 49 let).

V 1. pololetí 2006 vzrostla celková MEA 15+ o 0,1 p.b. na 59,3 %. K nárůstu MEA došlo u obou pohlaví ve vyšších věkových kategoriích. Tento nárůst souvisí s prodlužující se věkovou hranicí pro odchod do důchodu a se změnami v poskytování předčasných starobních důchodů.

K poklesu došlo ve věkových kategoriích 15 – 24 let (v poklesu MEA této skupiny lze spatřovat pozitivní prvek – nárůst počtu osob připravujících se na své

budoucí povolání) a 25 – 39 let (což souvisí s nárůstem počtu žen na mateřských dovolených).

Míra ekonomické aktivity podle věku (v %)

tab. č. 2

věkové skupiny	1. pololetí 2005			1. pololetí 2006		
	celkem	muži	ženy	celkem	muži	ženy
15 - 64	70,1	78,2	62,0	70,4	78,2	62,5
15 - 24	33,4	38,5	28,0	32,9	37,2	28,5
25 - 39	85,1	95,8	73,9	84,8	95,6	73,5
40 - 54	91,5	93,7	89,3	92,1	93,7	90,5
55 - 64	46,5	61,8	32,5	48,0	63,1	34,3
15+	59,2	68,6	50,3	59,3	68,5	50,7

Zdroj: ČSÚ – VŠPS

MEA 15+ meziročně vzrostla pouze v kategorii se základní úrovní vzdělání, u ostatních kategorií se snížila. Z hlediska stupně dosaženého vzdělání měly ve sledovaném období tradičně nejvyšší míru ekonomické aktivity osoby s vysokoškolským vzděláním, naopak nejnižší vykazovaly osoby se základním vzděláním.

Míra ekonomické aktivity podle dosaženého vzdělání (v %)

tab. č. 3

dosažené vzdělání	1. pololetí 2005			1. pololetí 2006		
	celkem	muži	ženy	celkem	muži	ženy
Základní vzdělání a bez vzdělání	20,9	24,8	18,9	22,0	26,1	19,8
Střední bez maturity	67,7	75,9	56,4	67,4	75,7	55,9
Střední s maturitou	67,4	73,7	62,7	66,5	72,9	61,7
Vysokoškolské	78,5	82,5	73,2	77,8	81,3	73,4

Zdroj: ČSÚ - VŠPS

V 1. pololetí 2006 činil průměrný počet zaměstnaných ve všech sférách národního hospodářství 4 805,6 tisíc osob. Ve srovnání s 1. pololetím roku 2005 došlo k absolutnímu **nárůstu zaměstnanosti o 78,0 tisíc osob, v relativním vyjádření o 1,6 %**. Zaměstnanost roste od počátku roku 2004, meziroční nárůsty se zvyšují: v 1. čtvrtletí 2006 vzrostla zaměstnanost meziročně o 80,7 tisíc osob (1,7 %), ve 2. čtvrtletí o 75,3 tisíc osob (1,6 %); v 1. a 2. čtvrtletí 2005 to bylo 28,6 resp. 50,1 tisíc osob (0,6 %, resp. 1,1 %). Počet zaměstnaných představuje **54,9 % obyvatel ČR starších 15-ti let** (meziroční nárůst o 0,6 p.b.)

Zaměstnanost žen³ v 1. pololetí 2006 dosáhla **2 080,7 tisíc**, což znamená, že zaměstnaných je 46,0 % žen starších 15-ti let. **Podíl žen na celkové zaměstnanosti nepatrně vzrostla z 43,2 % na 43,3 %**.

Z regionálního hlediska byl **nárůst zaměstnanosti** nad deset tisíc osob zaznamenán **v Praze (19,1 tisíc osob), ve Středočeském (14,1 tisíc, osob), Zlínském (11,7 tisíc osob)** a v **Olomouckém kraji (10,0 tisíc osob)**. Mírný **pokles** zaměstnanosti byl zaznamenán ve třech krajích - v **Libereckém (o 1,9 tisíc), Plzeňském (o 0,8 tisíc)** a **Karlovarském kraji (o 0,2 tisíc osob)**. Z porovnání odvětvové zaměstnanosti v Praze i Středočeském kraji byl zaznamenán největší nárůst v oblasti nemovitostí a pronájmu, podnikatelské činnosti (o 15,8 tisíc, resp. 6,6 tisíc osob), a dále ve zpracovatelském průmyslu (o 8,4 tisíc, resp. 5,5 tisíc osob). Ve Zlínském a Olomouckém kraji byl nárůst zaměstnanosti především ve zpracovatelském průmyslu (o 8,6 tisíc, resp. 8,4 tisíc osob).

Zaměstnanost a míra zaměstnanosti v jednotlivých krajích ČR

tab. č. 4

	zaměstnanost 15+ (v tis. os.)			míra zaměstnanosti 15 - 64 (v %)		
	1. pololetí		rozdíl 06-05	1. pololetí		rozdíl 06-05
	2005	2006		2005	2006	
Celkem	4727,6	4805,6	78,0	64,4	65,1	0,6
Praha	608,5	627,6	19,1	70,9	71,8	0,9
Středočeský kraj	547,6	561,6	14,1	66,9	67,4	0,5
Jihočeský kraj	299,2	299,9	0,7	66,8	66,7	-0,1
Plzeňský kraj	269,0	268,2	-0,8	68,4	67,8	-0,6
Karlovarský kraj	143,2	143,1	-0,2	64,7	64,5	-0,2
Ústecký kraj	357,0	362,8	5,9	60,1	60,8	0,7
Liberecký kraj	201,7	199,8	-1,9	65,3	64,2	-1,1
Královéhradecký kraj	254,3	262,5	8,1	65,4	67,1	1,7
Pardubický kraj	231,3	237,5	6,2	64,7	66,2	1,5
kraj Vysočina	234,9	237,6	2,7	64,2	65,7	1,5
Jihomoravský kraj	510,4	511,4	1,0	63,5	63,0	-0,5
Olomoucký kraj	279,8	289,9	10,0	61,4	63,3	1,9
Zlínský kraj	260,1	271,8	11,7	61,5	64,4	2,9
Moravskoslezský kraj	530,5	531,8	1,3	58,8	59,0	0,2

Zdroj: ČSÚ - VŠPS

Na zasedáních Evropské rady v Lisabonu (rok 2000) a ve Stockholmu (rok 2001) byly stanoveny **konkrétní kvantitativní cíle EU v mírách zaměstnanosti** do roku 2010: celková míra zaměstnanosti (osob 15 - 64 let) alespoň 70 %, míra zaměstnanosti žen (15 - 64) alespoň 60 %, míra zaměstnanosti starších pracovníků

³ Podrobnější údaje o struktuře zaměstnaných mužů a žen jsou v příloze 2a, 2b a 3c

(55 - 64 let) alespoň 50 %. Tyto hlavní cíle zachovala i revidovaná Lisabonská strategie (2005).

V České republice podle údajů ČSÚ **míra zaměstnanosti** obyvatelstva **ve věku 15 - 64 let vzrostla** v 1. pololetí 2006 o 0,7 p.b. **na 65,1 %**. **Míra zaměstnanosti žen meziročně vzrostla** o 0,8 p.b. **na 56,7 %**, míra zaměstnanosti mužů vzrostla o 0,5 p.b. na 73,3 %. K nárůstu míry zaměstnanosti došlo ve všech věkových kohortách. **Nejvyšší nárůst** 1,3 p.b. byl zaznamenán **ve věkové kategorii 55 - 64 let**, MZ činila **45,4 %**. Míru zaměstnanosti na jedné straně snižuje rychlý růst počtu studujících na vysokých školách, na druhé straně ji zvyšuje zdatně rostoucí počet zaměstnaných osob silných ročníků narozených na přelomu čtyřicátých a padesátých a v polovině sedmdesátých let, jako důsledek demografického vývoje a prodlužující se věkové hranice pro odchod do důchodu.

Míra zaměstnanosti podle věku (v %)

tab. č. 5

věkové skupiny	1. pololetí 2005			1. pololetí 2006		
	celkem	muži	ženy	celkem	muži	ženy
15 - 64	64,4	72,8	55,9	65,1	73,3	56,7
15 - 24	26,9	30,6	23,0	26,9	30,7	23,0
25 - 39	78,5	90,7	65,9	78,9	90,6	66,6
40 - 54	85,1	88,1	82,1	86,2	89,1	83,3
55 - 64	44,1	59,0	30,5	45,4	59,9	32,1
15+	54,3	63,9	45,4	54,9	64,3	46,0

Zdroj: ČSÚ – VŠPS

V míře zaměstnanosti se projevují **velké regionální rozdíly**, které jsou dány především počtem a strukturou pracovních příležitostí v jednotlivých krajích. Míru zaměstnanosti (vypočtenou jako počet zaměstnaných ve věku 15 – 64 **k bydlícím obyvatelům** ve věku 15 - 64 let) vyšší než průměrná míra zaměstnanosti za ČR, mělo v 1. pololetí sedm krajů (viz tab. č. 4): nejvyšší byla v Praze (71,8 %), nejnižší MZ byla v Moravskoslezském kraji (59,0 %).

Rozptýlení regionální míry zaměstnanosti (variační koeficient) regionů NUTS2 se ve sledovaném období snížilo (z 5,7 v 1. pololetí 2005) na 5,6; na úrovni krajů (NUTS3) se snížilo na 4,7 (z 4,9 v 1. pololetí roku 2005).

Počet zaměstnaných kategorie „**s pracovními úvazky na dobu neurčitou nebo jako podnikatel**“ proti předchozím rokům, kdy docházelo k úbytku zaměstnaných v této kategorii, vzrostl o 67,9 tisíc **na 4 457,8 tisíc osob**. **Počet osob** v hlavní zaměstnání **pracujících na dobu určitou**, včetně práce dočasné,

příležitostní a sezónní, a dalších časově omezených smluv, v 1. pololetí 2006 meziročně vzrostl (o 15,4 tisíc) na **345,1 tisíc osob**. Tento vývoj byl ovlivněn zejména nárůstem této kategorie zaměstnanců u žen (nárůst o 12,8 tisíc). (Součet zaměstnaných podle druhu úvazku v tabulce č. 6 se liší od celkové zaměstnanosti o nezjištěné případy druhu úvazku).

Počty zaměstnaných ve vybraných skupinách

tab. č. 6

	1.pololetí 2005		1.pololetí 2006		rozdíl 06 - 05	index 06/05
	tisíc	%	tisíc	%		
Zaměstnaní - celkem	4 727,6	100,0	4 805,6	100,0	78,0	101,6
z toho:						
- osoby se ZPS	86,7	1,8	90,8	1,9	4,1	104,7
- ve věku 60+	180,6	3,8	196,9	4,1	16,3	109,0
- mající druhé (další) zaměstnání	113,4	2,4	108,4	2,3	-5,0	95,6
- úvazek na dobu neurčitou nebo jako podnikatel	4 389,9	92,9	4 457,8	92,8	67,9	101,5
- úvazek na dobu určitou	329,7	7,0	345,1	7,2	15,4	104,7
- na plnou pracovní dobu	4 498,6	95,2	4 561,1	94,9	62,5	101,4
- na zkrácenou pracovní dobu	228,4	4,8	243,8	5,1	15,4	106,7

Zdroj: ČSÚ - VŠPS

Počet osob pracujících **na plnou pracovní dobu** ve svém hlavním zaměstnání v 1. pololetí 2006 **vzrostl** (o 62,5 tisíc) **na 4 561,1 tisíc osob**. Zároveň vzrostl i počet osob pracujících na zkrácenou pracovní dobu (o 15,4 tisíc) na 243,8 tisíc, větší nárůst v této kategorii byl sledován u žen (o 9,2 tisíc osob) než u mužů (o 6,1 tisíc osob). Začíná se projevovat změna chování zaměstnavatelů, umožňujících ženám – matkám rychlejší návrat do pracovního procesu po skončení mateřské dovolené. Ženy stále tvoří téměř tři čtvrtiny (74,6 %) zaměstnaných na zkrácenou pracovní dobu (příloha č. 2b). Jako **podzaměstnaní** (jimiž jsou podle metodiky ILO všechny osoby, které pracují ve svém hlavním zaměstnání na částečný úvazek nebo méně než 40 hodin týdně, přejí si pracovat vyšší počet hodin než ve stávajících zaměstnáních a jsou schopny vykonávat větší počet hodin) bylo klasifikováno **51,3 tisíc osob**, tj. o 4,6 tisíc více než v 1. pololetí 2005. K nárůstu došlo jak u mužů (o 2,0 tisíc osob), tak i u žen (o 2,6 tisíc osob).

Významný **vliv na celkový nárůst zaměstnanosti** v 1. pololetí 2006 **měl nárůst počtu zaměstnanců pracujících za mzdu**, kteří tvořili **nejpočetnější skupinu zaměstnaných**, jejich počet **se meziročně zvýšil o 82,2 tisíc na 4 017,8 tisíc osob**. V této kategorii vzrostl počet mužů (na 2 167,5 tisíc, tj. o 56,2 tisíc osob)

i počet žen (na 1 850,3 tisíc, tj. o 26,0 tisíc osob). **Zaměstnanost** v 1. pololetí 2006 mírně **vzrostla** též ve skupině **podnikatelů (včetně pomáhajících rodinných příslušníků) celkem na 770,0 tisíc osob** (o 2,2 tisíc osob). Podíl na tomto nárůstu mají ženy - nárůst na 225,4 tisíc osob (o 13,4 tisíc), kategorie mužů poklesla na 544,7 tisíc osob (o 11,2 tisíc osob). Nárůst na 188,3 tisíc osob (o 9,5 tisíc) byl zaznamenán v kategorii **podnikatelů se zaměstnanci**, a to u mužů (o 4,7 tisíc) i žen (o 4,8 tisíc). Kategorie podnikatelů bez zaměstnanců poklesla na 548,9 tisíc osob (o 4,8 tisíc), přičemž počet mužů v této kategorii poklesl (o 11,6 tisíc osob), počet žen vzrostl (o 6,8 tisíc). Kategorie pomáhajících rodinných příslušníků poklesla na 32,8 tisíc osob (o 2,4 tisíc), přičemž na poklesu se podíleli muži, počet žen této kategorie vzrostl.

Počty zaměstnaných podle postavení v hlavním zaměstnání

tab. č. 7

	1.pololetí 2005		1.pololetí 2006		rozdíl 06 - 05	index 06/05
	tisíc	%	tisíc	%		
C e l k e m	4727,6	100,0	4805,6	100,0	78,0	101,6
Zaměstnanci	3935,7	83,2	4017,8	83,6	82,2	102,1
Členové produkčních družstev	24,1	0,5	17,1	0,4	-7,0	71,0
Podnikatelé bez zaměstnanců	553,7	11,7	548,9	11,4	-4,8	99,2
Podnikatelé se zaměstnanci	178,8	3,8	188,3	3,9	9,5	105,3
Pomáhající rodinní příslušníci	35,3	0,7	32,8	0,7	-2,4	93,1
Nezjištěno	-		0,6			

Zdroj: ČSÚ – VŠPS

Podíl zaměstnanců a členů produkčních družstev (kategorie členové produkčních družstev zaznamenala absolutní pokles o 7,0 tisíce osob) **vzrostl** o 0,2 p.b. **na 84,0 %** celkové zaměstnanosti.

Ve sledovaném období došlo po delší době **k mírnému nárůstu počtu podnikatelů včetně pomáhajících rodinných příslušníků**, ale jejich **podíl** na celkové zaměstnanosti **poklesl na 16,0 %**. Podíl podnikatelské sféry na celkové zaměstnanosti v ČR však stále převyšuje podíl této sféry na celkové zaměstnanosti v průměru za členské státy EU.

Nárůst počtu zaměstnanců (včetně členů produkčních družstev a položky nezjištěno) byl zaznamenán **v 10 krajích, nejvyšší ve Středočeském kraji** o 16,3 tisíc, v **Praze** o 14,2 tisíc, ve Zlínském kraji o 10,6 tisíc, v Olomouckém kraji o 10,1 tisíc osob. V Libereckém, Jihomoravském, Karlovarském a Plzeňském kraji počet zaměstnanců včetně členů produkčních družstev mírně poklesl. **Nárůst počtu**

podnikatelů (se zaměstnanci i bez zaměstnanců) a pomáhajících rodinných příslušníků zaznamenalo **6 krajů** ČR, nejvíce v Praze o 4,5 tisíc osob a Jihomoravském kraji o 2,4 tisíc osob. V ostatních krajích tato kategorie zaměstnaných poklesla. Podle postavení v zaměstnání je **nejvyšší podíl zaměstnanců** (včetně členů produkčních družstev) **v Moravskoslezském kraji (87,8 %)**, **nejvyšší podíl podnikatelů** (včetně pomáhajících rodinných příslušníků) **je v Praze (21,3 %)**.

Přírůstek (úbytek) počtu osob v hlavním zaměstnání podle postavení v zaměstnání v krajském členění

tab. č. 8

kraj	zaměstnanci (vč. Členů prod. družstev)				podnikatelé (vč. pom. rod. příslušníků)			
	1.pololetí 2005	1. pololetí 2006	rozdíl 06-05	index 06/05	1. pololetí 2005	1. pololetí 2006	rozdíl 06-05	index 06/05
Celkem	3 959,8	4 035,0	75,2	101,9	767,8	770,0	2,2	100,3
Praha	479,1	493,3	14,2	103,0	129,4	133,9	4,5	103,4
Středočeský	441,4	457,7	16,3	103,7	106,2	103,8	-2,4	97,7
Jihočeský	252,7	256,0	3,3	101,3	46,5	43,9	-2,6	94,4
Plzeňský	226,9	226,5	-0,4	99,8	42,1	41,7	-0,4	99,1
Karlovarský	121,3	120,4	-0,9	99,3	21,9	22,6	0,7	103,3
Ústecký	305,3	311,3	6,0	102,0	51,7	51,5	-0,2	99,7
Liberecký	168,4	165,6	-2,8	98,4	33,3	34,2	0,9	102,7
Královehradecký	212,2	220,4	8,2	103,9	42,1	42,1	-0,0	99,8
Pardubický	201,0	206,4	5,4	102,7	30,3	31,1	0,8	102,7
Vysočina	201,6	206,6	5,0	102,5	33,4	31,0	-2,4	93,0
Jihomoravský	429,0	427,6	-1,4	99,7	81,4	83,8	2,4	102,9
Olomoucký	239,1	249,2	10,1	104,2	40,7	40,7	-0,0	99,9
Zlínský	216,5	227,1	10,6	104,9	43,6	44,6	1,0	102,5
Moravskoslezský	465,4	466,7	1,3	100,3	65,1	65,1	-0,0	99,9

Zdroj: ČSÚ – VŠPS

Souběžně se svým hlavním zaměstnáním pracovalo **v druhém (dalším) zaměstnání** v 1. pololetí 2006 celkem **108,4 tisíc osob**. Četnost této kategorie se v tomto období opět snížila, a to o 5,0 tisíc osob (počet mužů se snížil o 8,5 tisíc, počet žen vzrostl o 3,5 tisíc). **Ekonomické postavení** osob v druhém zaměstnání je **odlišné** od struktury v hlavním zaměstnání. **Podíl zaměstnanců** včetně členů produkčních družstev na rozdíl od hlavního zaměstnání představoval pouze **39,6 %** (meziročně poklesl absolutně o 2,1 tisíce osob). Počet i **podíl podnikatelů** včetně pomáhajících rodinných příslušníků v druhém (dalším) zaměstnání poklesl, přesto je v této kategorii velmi vysoký - 65,4 tisíc osob, podíl činí **60,4 %**.

Výběrová šetření pracovních sil nesledují zaměstnanost podle typu hospodaření. Podle statistiky z výsledků podnikového zjišťování⁴ **vzrostl** meziročně **počet zaměstnanců ve velkých organizacích** o 38,1 tisíc osob na **3 256,0 tisíc osob**, přičemž nárůst z hlediska typu hospodaření byl zaznamenán především v zahraničních ekonomických subjektech, v komunálních a v soukromých ekonomických subjektech. Nejvyšší pokles byl zaznamenán u mezinárodních, státních a smíšených ekonomických subjektů. Podíl zaměstnanosti ve státních subjektech představuje 14,9 %, v družstevních 2,4 %, v soukromých 33,9 %, v komunálních 16,1 %, v zahraničních 18,1 % a v ostatních ekonomických subjektech 14,7 % celkové zaměstnanosti.

Vstupem České republiky do Evropské unie dne 1. 5. 2004 se změnil podmínky **zaměstnávání zahraničních občanů** na území ČR. Na volných pracovních místech, která není možno obsadit občany ČR, EU/EHP a Švýcarska jsou zaměstnávání cizinci z ostatních zemí.

Občané členských států Evropské unie a jejich rodinní příslušníci nejsou z hlediska zákona o zaměstnanosti považováni za cizince a v souladu s tímto zákonem mají stejné právní postavení jako občané České republiky.

Stejné právní postavení jako občané České republiky mají též občané Norska, Lichtenštejnska a Islandu, patřící do EHP, jejich rodinní příslušníci a dále občané Švýcarska a jejich rodinní příslušníci (dále jen EU).

Ostatní cizinci mohou vykonávat práci na území ČR za předpokladu, že obdrželi povolení k zaměstnání a povolení k pobytu, pokud zákon o zaměstnanosti nestanovuje jinak.

K 30. 6. 2006 bylo v ČR **zaměstnáno** celkem **165,2 tisíc cizích státních příslušníků**. Z tohoto počtu bylo zaměstnáno **na základě platného povolení** k zaměstnávání **56,2 tisíc cizinců**, dále 4,6 tisíc cizinců bez povinnosti pracovního povolení a **104,4 tisíc občanů EU** včetně jejich rodinných příslušníků.

Počet zahraničních občanů v postavení zaměstnanců se tak oproti stavu k 30. 6. 2005 **zvýšil o 31,4 tisíc osob** (občanů EU včetně rodinných příslušníků o 20,9 tisíc, občanů s pracovním povolením o 7,6 tisíc a cizinců bez povinnosti pracovního povolení o 2,9 tisíc). K 30. 6. 2006 tvořili občané EU 63,2 % cizinců evidovaných na ÚP. Z hlediska státní příslušnosti bylo v ČR zaměstnáno nejvíce

⁴ *Ekonomické subjekty podnikatelské sféry s 20 a více zaměstnanci (v odvětví finančního zprostředkování bez ohledu na počet zaměstnanců) a všechny organizace nepodnikatelské sféry.*

občanů Slovenské republiky (83,6 tisíc), Ukrajiny (41,7 tisíc) a dále Polska (13,5 tisíc), viz příloha č. 3b.

Podle klasifikace zaměstnání byla **nejpočetnější skupina** cizích státních příslušníků zaměstnána v 7. třídě KZAM - řemeslníci a kvalifikovaní výrobci, zpracovatelé, opraváři (30,4 %), dále v 9. třídě - pomocní a nekvalifikovaní pracovníci (25,3 %). Podle OKEČ zaměstnavatele bylo nejvíce zahraničních pracovníků ve zpracovatelském průmyslu (34,9 %) a ve stavebnictví (22,5 %). Nejvíce osob bylo ve věkové skupině 25 - 39 let (47,7 %) a dále ve skupině 40 - 54 let (více než 28,1 %).

V ČR pracují **cizinci rovněž jako podnikatelé** na základě živnostenského oprávnění. K 30. 6. 2006 činil počet **cizinců - podnikatelů 64,8 tisíc**, proti stejnému období roku 2005 se zvýšil o 3,1 tisíc osob. Vydávání živnostenských oprávnění je v kompetenci MPO.

2. Sektorová a odvětvová struktura zaměstnanosti

Zaměstnanost v 1. pololetí 2006 **poklesla pouze v primárním sektoru** (o 10,6 tisíc osob). **V tomto sektoru činila absolutně 181,0 tisíc osob.** Nejvyšší absolutní pokles byl zaznamenán v kraji Vysočina (o 4,8 tisíc osob) a Královéhradeckém kraji (o 4,5 tisíc). **Podíl primárního sektoru** na celkové zaměstnanosti **poklesl o 0,3 p.b. na 3,8 %.**

V sekundárním sektoru (průmysl, vč. stavebnictví) **vzrostla meziročně zaměstnanost** o 58,3 tisíc **na 1 920,4 tisíc osob.** **Podíl tohoto sektoru se zvýšil na 40,0 %,** tj. o 0,6 p.b.

Na celkovém zvýšení zaměstnanosti sekundárního sektoru se podílel průmysl, který **zaznamenal** v hodnoceném období **zvýšení** o 79,1 tisíc osob **na celkových 1485,2 tisíc osob.** **Podíl průmyslu** na celkové zaměstnanosti **se zvýšil na 30,9 %,** tj. o 1,2 p.b.

Hlavním faktorem průmyslového růstu byl růst výroby na nových výrobních kapacitách zejména zahraničních investorů (průmysl dopravních prostředků a elektrotechnický průmysl), dále oživení v odvětvích výroby a opravy strojů a zařízení a výroby základních kovů, hutních výrobků. Růst výroby se projevil **v nárůstu zaměstnanosti** zejména **ve zpracovatelském průmyslu,** když v 1. pololetí 2006 opět **vzrostla o 76,4 tisíc osob** (nárůst ve výrobě kovů a kovárenských výrobků o 92,6 tisíc osob a ve výrobě dopravních prostředků o 29,5

tisíc osob; naopak pokles ve zpracovatelském průmyslu jinde neuvedeném – výroba nábytku, ostatní zpracovatelský průmysl, zpracování druhotných surovin o 3,3 tisíc). Nárůst zaměstnanosti byl též zaznamenán **v odvětví těžba nerostných surovin**, a to o 4,4 tisíc osob. V odvětví výroba a rozvod elektřiny, plynu a vody došlo k poklesu zaměstnanosti o 1,8 tisíc osob.

Z regionálního hlediska byl **největší nárůst** zaměstnanosti **v průmyslu** zaznamenán **v Moravskoslezském** (o 12,2 tisíc osob) a **Olomouckém kraji** (o 11,2 tisíc osob). Pokles zaměstnanosti v průmyslu byl sledován pouze v Plzeňském kraji (o 2,5 tisíc osob).

Sektorová struktura zaměstnanosti

tab. č. 9

	1.pololetí 2005		1.pololetí 2006		rozdíl 06 – 05	index 06/05
	tisíc	%	tisíc	%		
C e l k e m	4727,6	100,0	4805,6	100,0	78,0	101,6
I. sektor	191,6	4,1	181,0	3,8	-10,6	94,5
II. sektor	1862,1	39,4	1920,4	40,0	58,3	103,1
v tom: průmysl	1406,1	29,8	1485,2	30,9	79,1	105,6
stavebnictví	456,0	9,6	435,2	9,1	-20,8	95,4
III. sektor *)	2673,9	56,6	2704,2	56,2	30,3	101,1

Zdroj: ČSÚ – VŠPS

*) vč. nezjištěné sektorové příslušnosti

Stavebnictví zaznamenalo ve sledovaném období **pokles** zaměstnanosti **o 20,8 tisíc osob**. Vývoj zaměstnanosti v tomto odvětví byl ovlivněn nepříznivými klimatickými podmínkami na počátku roku. Pokles zaznamenaly všechny segmenty stavebnictví.

Z regionálního hlediska došlo k největšímu poklesu v Libereckém kraji (o 5,6 tisíc osob), v kraji Vysočina (o 5,3 tisíc osob) a v Jihočeském kraji (o 5,1 tisíc osob). **Podíl stavebnictví** na celkové zaměstnanosti **poklesl** o 0,5 p.b. **na 9,1 %**.

V terciárním sektoru (služby) zaměstnanost **vzrostla** o 30,3 tisíc **na 2 704,2 tisíc osob**, (vč. nezjištěno). Nárůst zaměstnanosti v tomto sektoru je patrný dlouhodobě. Vzhledem k výraznějšímu nárůstu zaměstnanosti v sekundárním sektoru se však **podíl terciárního** sektoru na celkové zaměstnanosti v 1. pololetí 2006 snížil o 0,4 p.b. na **56,2 %**.

K odvětvím terciárního sektoru, ve kterých došlo proti předchozímu roku **k významnému nárůstu zaměstnanosti**, patří **odvětví činnost v oblasti nemovitosti a pronájem, podnikatelská činnost** (o 39,2 tisíc osob), a to

především nárůstem zaměstnanosti ve **skupině ostatní podnikatelské činnosti (o 31,8 tisíc osob)**, z toho se zaměstnanost nejvíce zvedla v pátrací a ochranné činnosti (o 12,7 tisíc osob). Z regionálního hlediska byl v odvětví nemovitosti a pronájem, podnikatelská činnost nejvyšší nárůst v Praze (o 12,6 tisíc osob), a to ve skupině právní a účetní činnosti a jejich revize.

Největší **pokles** zaměstnanosti byl sledován **v odvětví veřejná správa, obrana, sociální zabezpečení** (o 8,2 tisíc osob). Nejvyšší pokles v tomto odvětví byl v Ústeckém kraji (o 5,2 tisíc osob).

3. Vzdělanostní struktura zaměstnanosti

Struktura obyvatelstva České republiky staršího 15 let se vyznačuje vysokým podílem osob se středním vzděláním (bez maturity a s maturitou) a nižším podílem osob se základním a vysokoškolským vzděláním. Struktura zaměstnaných osob v podstatě odpovídá struktuře obyvatelstva, s výjimkou osob se základním vzděláním (bez vzdělání včetně), jejichž zastoupení mezi zaměstnanými je výrazně nižší.

Vzdělanostní struktura obyvatelstva a zaměstnaných

tab. č. 10

	Obyvatelstvo 15+				Zaměstnaní			
	1. pololetí 2005	1. pololetí 2006	rozdíl 06-05	Index 06/05	1. pololetí 2005	1. pololetí 2006	rozdíl 06-05	Index 06/05
	v tisících				v tisících			
Celkem	8 698,7	8 759,8	61,1	100,7	4 727,6	4 805,6	78,0	101,6
z toho:								
základní vč. bez vzděl.	1 783,1	1 715,9	-67,2	96,2	270,9	278,8	7,9	102,9
střední bez maturity	3 274,6	3 270,0	-4,5	99,9	2 014,8	2 024,6	9,9	100,5
střední s maturitou	2 744,3	2 829,1	84,8	103,1	1 753,5	1 785,5	32,0	101,8
vysokoškolské	895,7	944,3	48,6	105,4	688,5	716,7	28,2	104,1

Zdroj: ČSÚ - VŠPS

Mezi zaměstnanými byl v 1. pololetí 2006 zaznamenán nárůst ve všech vzdělanostních kategoriích. Nejvyšší nárůst byl v kategorii vzdělání střední s maturitou (o 32,0 tisíc) a vysokoškolské (o 28,2 tisíc). Tyto změny v zaměstnanosti odrážejí spíše změny vzdělanostní struktury obyvatelstva v souvislosti s demografickými změnami (ve starších věkových kategoriích odcházejících z trhu práce je vyšší podíl osob se základním vzděláním, naopak vyšší vzdělání je

charakteristické pro mladší věkové kategorie), než změny bezprostředně souvisejícími s vývojem na trhu práce.

4. Insolvence

Od 1. července 2000 je v účinnosti zákon č. 118/2000 Sb., o ochraně zaměstnanců při platební neschopnosti zaměstnavatele a o změně některých zákonů, podle něhož mají zaměstnanci v rozsahu a za podmínek stanovených tímto zákonem právo na uspokojení splatných mzdových nároků nevyplacených jim jejich zaměstnavatelem, který je v platební neschopnosti. Tyto splatné mzdové nároky jsou těmto zaměstnancům vypláceny prostřednictvím úřadů práce.

V 1. pololetí 2006 vyřídily úřady práce ve smyslu tohoto zákona **žádosti 5 022 zaměstnanců z 254 firem oproti 3 127 vyřízeným žádostem z 227 firem v 1. pololetí 2005** (tj. nárůst počtu vyřízených žádostí o 60,1 %, nárůst počtu firem o 11,9 %).

Ze státního rozpočtu se k 30. červnu 2006 vyplatilo žadatelům, jejichž žádosti o uspokojení splatných mzdových nároků nevyplacených jim jejich zaměstnavatelem byly vyřízeny, 115 957 tisíc Kč oproti 85 013 tisíc Kč v 1. pololetí 2005. To znamená, že v 1. pololetí roku 2006 se ve finančním objemu přiznalo **o 30 944 tisíc Kč** více než v 1. pololetí 2005 (tj. nárůst o 36,4 %). **Průměrná výše** mzdových nároků vyplacených jednomu **žadateli byla 23 090 Kč.** V 1. pololetí 2006 tedy **průměrná výše vyplacených mzdových nároků** jednomu žadateli **snížila oproti 1. pololetí 2005 o 4 097 Kč** (tj. o 15,1 %), z 27 187 Kč na 23 090 Kč, což bylo ovlivněno kratší dobou vzniku mzdového nároku a úrovní odměňování zaměstnanců u jednotlivých zaměstnavatelů.

Výše objemu prostředků v tomto ukazateli je obecně ovlivněna počtem žádostí vyřizovaných na základě shodně prokázaných údajů (podle § 8 zákona č. 118/2000 Sb.), nárůstem průměrné mzdy v národním hospodářství a nárůstem minimální mzdy a také již výše zmíněnou dobou, za kterou mzdový nárok vzniká (1 - 3 měsíce) a úrovní odměňování zaměstnanců u jednotlivých zaměstnavatelů.

Průměrný počet vyřízených žádostí činil 837 za měsíc (v 1. pololetí 2005 to bylo 521 žádostí za měsíc). **Průměrný objem finančních prostředků** za 1 měsíc činil **19 326 tisíc Kč** (v 1. pololetí 2005 představoval průměrný objem finančních prostředků za 1 měsíc 14 169 tisíc Kč).

Nejvíce finančních prostředků bylo v 1. pololetí roku 2006 vyplaceno zaměstnancům z firem uvedených v následující tabulce.

tab. č. 11

Název firmy	Úřad práce	Vyplacené fin. prostředky (v tis. Kč)	Počet vyřízených žádostí
TCT a.s.	Vsetín	13 245	982
GOLONDRINA a.s	Hl.m.Praha	12 088	264
Tepna a.s.	Náchod	10 144	298
POLYCOTTON s.r.o.	Hl.m.Praha	5 032	139
HODETA spol.s r.o.	Domažlice	4 040	154

Z celkového počtu vyřízených žádostí v 1. pololetí 2006 připadlo nejvíce na tyto úřady práce: Vsetín 1 078, hl.m. Praha 832, Česká Lípa 307, Náchod 301 a Domažlice 172 vyřízených žádostí.

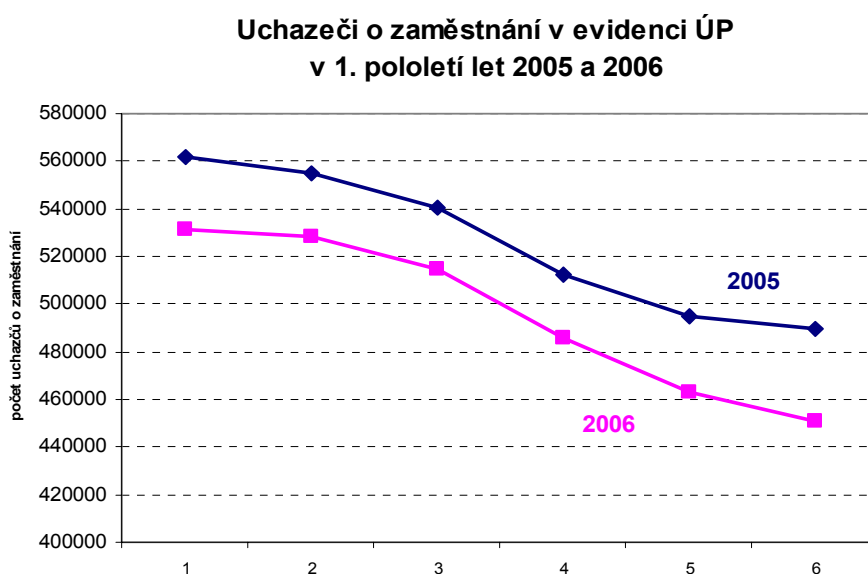
III. Nezaměstnanost

1. Vývoj nezaměstnanosti v 1. pololetí 2006

V průběhu 1. pololetí 2006 se stejně jako v předešlých letech projevily na vývoji nezaměstnanosti sezónní faktory. Nejvyšší počet nezaměstnaných byl již tradičně zaznamenán v lednu, a to zejména v důsledku ukončování pracovních poměrů na dobu určitou ke konci roku. Následný pokles počtu nezaměstnaných, zejména ve 2. čtvrtletí, souvisí s možností začít realizovat sezónní práce (zejména ve stavebnictví a zemědělství) a najímat další pracovníky.

Po celé 1. pololetí 2006 bylo evidováno méně uchazečů o zaměstnání než před rokem, díky chladnému počasí byl v 1. čtvrtletí 2006 zaznamenán nižší meziroční pokles než ve 2. čtvrtletí 2006. **Průměrný meziroční pokles počtu uchazečů činil 29,3 tisíc**, což je **více než v 1. pololetí 2005**, kdy meziroční pokles počtu uchazečů činil v průměru 19,9 tisíc.

graf č. 1



Průměrný počet uchazečů v 1. pololetí 2006 se tak snížil a činil 500,7 tisíc, v 1. pololetí 2005 bylo evidováno na ÚP v průměru 530,0 tisíc osob, což bylo pouze o 17,6 tisíc méně než v 1. pololetí 2004, kdy činil průměrný počet uchazečů o zaměstnání 547,6 tisíc osob. Meziroční **pokles počtu uchazečů** o zaměstnání v evidenci ÚP **se tak v 1. pololetí 2006 zrychlil**.

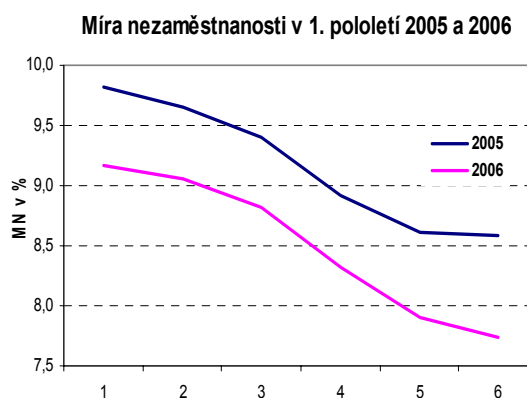
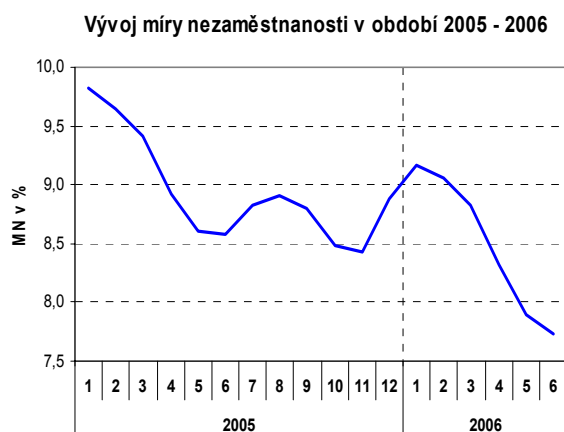
Počet uchazečů o zaměstnání k 30. 6. 2006 činil **451,1 tisíc**, tj. o 38,6 tisíc (o 7,9 %) méně než před rokem (489,7 tisíc).

Počet **dosažitelných** uchazečů o zaměstnání, stejně jako celkový počet uchazečů, v průběhu 1. pololetí 2006 postupně klesal. **V průměru** bylo v 1. pololetí 2006 evidováno **468,3 tisíc dosažitelných**, což je o 28,2 tisíc méně než ve stejném období minulého roku. **Průměrný podíl dosažitelných** na celkovém počtu uchazečů o zaměstnání zůstal přibližně na stejné úrovni jako ve stejném období minulého roku a činil **93,5 %** (před rokem to bylo o málo více, tj. 93,7 %).

Rovněž relativní ukazatel - míra nezaměstnanosti (MN) - byla po celé sledované období meziročně nižší (viz graf č. 3). Největší meziroční pokles MN byl zaznamenán v červnu 2006. **K 30. 6. 2006** byla vykázána **míra nezaměstnanosti 7,7 %**, což je o 0,9 p. b. méně než před rokem (8,6 % k 30. 6. 2005). **Průměrná míra nezaměstnanosti v 1. pololetí 2006 8,6 %** byla tedy podstatně nižší než v 1. pololetí 2005 (9,2 %).

graf č. 2

graf č. 3



Počet uchazečů o zaměstnání s nárokem na podporu v nezaměstnanosti (PvN), po mírném (obvyklém) nárůstu v lednu a únoru, postupně klesal, podobně jako ve stejném období minulého roku (viz graf č. 5). Po celé 1. pololetí 2006 byl zaznamenán nepatrně nižší počet evidovaných s nárokem na PvN oproti stejnému období minulého roku. Naopak u **absolventů škol a mladistvých s nárokem na podporu v nezaměstnanosti** došlo v souvislosti se zmírněním podmínek pro nárok na PvN⁵ od 1. 1. 2006 k mírnému meziročnímu zvýšení.

⁵ Nezaměstnaní absolventi škol a mladiství patřili dříve do kategorie, jimž náleželo PvN vzhledem k tomu, že se jim doba studia (přípravy pro povolání) započítávala jako náhradní doba zaměstnání. Nový zákon č. 435/2004 Sb., o zaměstnanosti, účinný od 1. 10. 2004, zpřísnil podmínky pro vznik nároku na podporu v nezaměstnanosti u absolventů škol **nezahrnutím doby studia do náhradní doby zaměstnání** (novela zákona

Uchazeči o zaměstnání, volná místa a míra registrované nezaměstnanosti

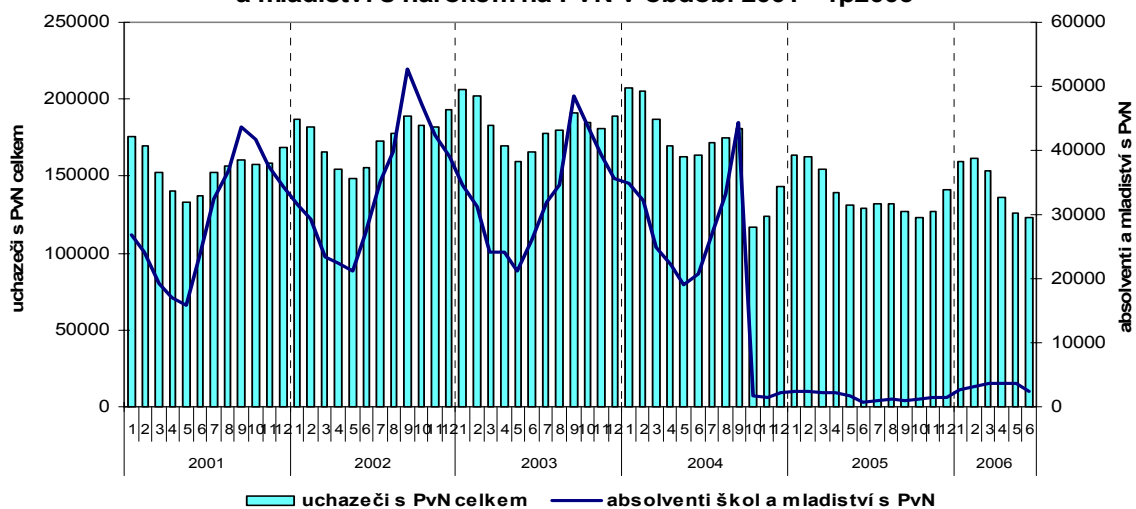
tab. č. 12

	31.12. 2005	31.1. 2006	28.2. 2006	31.3. 2006	30.4. 2006	31.5. 2006	30.6. 2006	1.pol.2006 průměr
Uchazeči o zaměstnání (v tis.)	510,4	531,2	528,2	514,8	486,2	463,0	451,1	500,7
- ženy	265,6	268,8	265,7	260,5	252,4	245,8	243,7	258,0
- muži	244,8	262,4	262,5	254,3	233,8	217,2	207,4	242,7
- ženy (v %)	52,0	50,6	50,3	50,6	51,9	53,1	54,0	51,5
- muži (v %)	48,0	49,4	49,7	49,4	48,1	46,9	46,0	48,5
- dosažitelní (v tis.)	481,1	498,6	493,1	480,0	454,5	431,7	422,9	468,3
- ženy	248,3	249,8	245,3	240,2	233,6	227,3	227,1	239,0
- muži	232,8	248,8	247,8	239,8	220,9	204,4	195,8	229,3
Pobírající Pvn (v tis.)	141,8	159,9	161,2	153,6	136,7	126,1	123,2	145,0
- ženy	71,0	74,8	74,5	71,8	68,0	66,2	66,8	70,7
- muži	70,8	85,1	86,7	81,8	68,7	59,9	56,4	74,3
Pobírající Pvn na celkovém počtu uchaz. (v %)	27,8	30,1	30,5	29,8	28,1	27,2	27,3	29,0
- ženy (v %)	26,7	27,8	28,0	27,5	27,0	26,9	27,4	27,4
- muži (v %)	28,9	32,4	33,0	32,2	29,4	27,6	27,2	30,6
Průměrná měsíční Pvn (v Kč)¹⁾	4294	-	-	4312	-	-	4475	4385
- ženy	3849	-	-	3877	-	-	3959	3914
- muži	4740	-	-	4693	-	-	5087	4854
Volná pracovní místa (tis. míst)	52,2	59,4	66,5	70,5	74,1	80,9	85,9	70,1
Počet uchazečů na 1 VPM	9,8	8,9	7,9	7,3	6,6	5,7	5,2	7,1
Míra nezaměstnanosti	8,9	9,2	9,1	8,8	8,3	7,9	7,7	8,6
- ženy	10,5	10,6	10,4	10,2	9,8	9,6	9,6	10,1
- muži	7,6	8,1	8,1	7,8	7,1	6,6	6,3	7,4

¹⁾ sleduje se čtvrtletně

graf č. 4

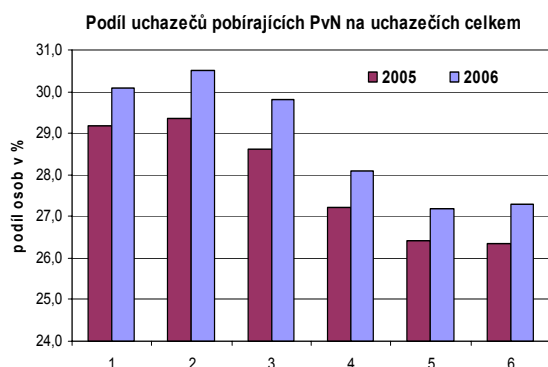
Uchazeči o zaměstnání s nárokem na Pvn celkem a absolventi škol a mladiství s nárokem na Pvn v období 2001 - 1p2006



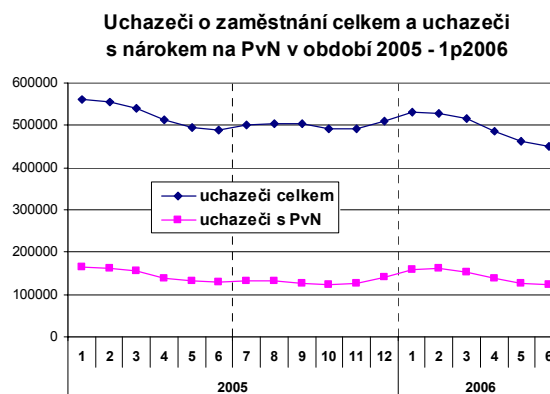
platná od 1.1.2006 znovu zahrnuje do náhradní doby zaměstnání soustavnou přípravu na budoucí povolání a umožňuje absolventům započítat jako náhradní dobu zaměstnání **maximálně 6 měsíců doby studia**, absolventi tedy budou muset odpracovat „jen“ 6 měsíců v posledních 3 letech).

V 1. pololetí 2006 činil průměrný podíl uchazečů pobírajících Pvn 29,0 %, což znamená nárůst oproti 1. pololetí 2005, kdy tento podíl činil 27,9 %. Nárůst tohoto podílu lze vysvětlit strmým poklesem celkového počtu uchazečů a naopak nepatrným meziročním poklesem uchazečů s nárokem na Pvn v 1. pololetí 2006.

graf č. 5



graf č. 6



Průměrná výše Pvn v 1. pololetí 2006 mírně meziročně vzrostla, v tomto období činila **4 385 Kč**, což je oproti průměrné výši podpory v nezaměstnanosti v 1. pololetí 2005 (4 118 Kč) o 267 Kč více.

Nárůst průměrné výše Pvn v 1. pololetí 2006 ovlivnilo zvýšení životního minima (ŽM) a především vývoj mezd, tj. vyšší rozhodující příjmy osob přicházejících do evidence ÚP (včetně minimální mzdy)⁶.

V důsledku zvýšení ŽM vzrostla *výše Pvn osob bez prokazatelných příjmů* (výše jejich Pvn se odvozuje od částky ŽM jednotlivého občana staršího 26 let) a také *horní hranice Pvn* (je omezena 2,5-násobkem tohoto ŽM, tj. 11 050 Kč, a v případě, že se jedná o uchazeče zařazeného do rekvalifikace, 2,8-násobkem tohoto ŽM, tj. 12 376 Kč).

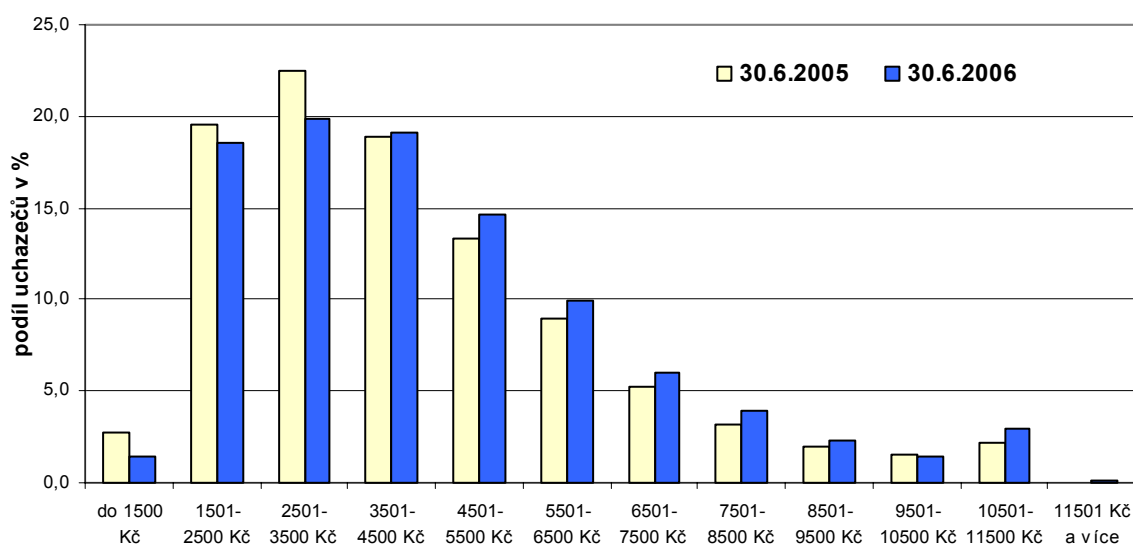
Zatímco k 30. 6. 2005 **pobíralo Pvn na úrovni obou horních hranic 2 661 uchazečů o zaměstnání** (z toho 732 žen, tj. 27,5 %), k **30. 6. 2006** to bylo **2 587 uchazečů** (z toho 739 žen, tj. 28,6 %), kteří ale představují pouze 2,1 % všech uchazečů pobírajících Pvn, tj. na srovnatelné úrovni jako v červnu 2005 (2,0 %).

Průměrná výše Pvn je u žen výrazně nižší (3 914 Kč) než u mužů (4 854 Kč), což je dáno především rozdíly v příjmech mezi muži a ženami.

Podprůměrnou podporu v nezaměstnanosti pobíralo k 30. 6. 2006 cca 56,7 % uchazečů o zaměstnání, což je méně než před rokem, kdy tento podíl činil cca 58,2 %.

⁶ Od 1.1.2006 došlo ke zvýšení životního minima ze 4300 na 4420 Kč a minimální mzdy ze 7185 na 7570 Kč.

Podíly uchazečů o zaměstnání podle výše podpory v nezaměstnanosti



Ve druhém pololetí 2006 lze očekávat zvýšení počtu i podílu osob, kterým bude PvN vypláceno, a to v důsledku obvykle vyššího nárůstu počtu nově evidovaných uchazečů ve 4. čtvrtletí.

Rozdělení uchazečů podle výše podpory v nezaměstnanosti

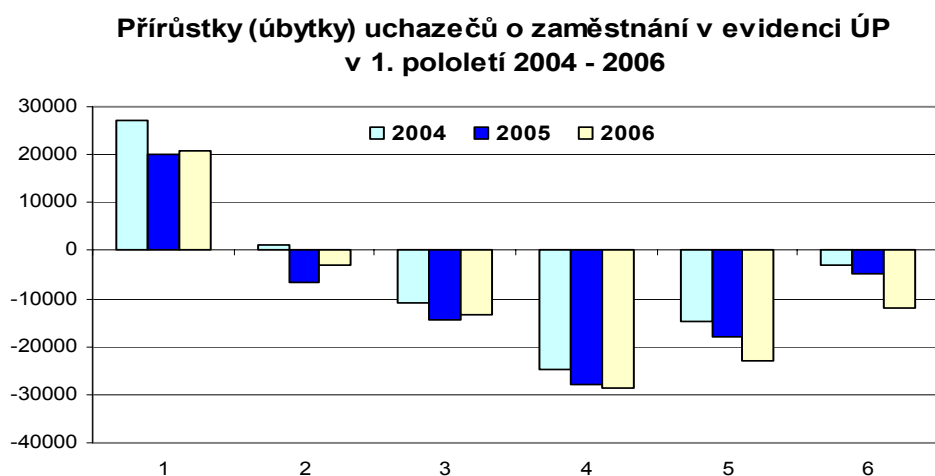
tab. č. 13

	k 30. 6. 2005		k 30. 6. 2006		meziroční rozdíl	
	v tis.	v %	v tis.	v %	absolutní	relativní v %
Uchazeči s PvN	129,0	100,0	123,2	100,0	-5,8	-4,5
v tom:						
do 1500 Kč	3,5	2,7	1,7	1,4	-1,8	-51,4
1501 - 2500 Kč	25,2	19,6	22,8	18,5	-2,4	-9,5
2501 - 3500 Kč	29,0	22,5	24,4	19,8	-4,6	-15,9
3501 - 4500 Kč	24,3	18,8	23,5	19,1	-0,8	-3,3
4501 - 5500 Kč	17,2	13,3	18,0	14,6	0,8	4,7
5501 - 6500 Kč	11,5	8,9	12,3	10,0	0,8	7,0
6501 - 7500 Kč	6,6	5,1	7,5	6,1	0,9	13,6
7501 - 8500 Kč	4,2	3,3	4,8	3,9	0,6	14,3
8501 - 9500 Kč	2,7	2,1	2,8	2,3	0,1	3,7
9501 - 10500 Kč	1,9	1,5	1,7	1,3	-0,2	-10,5
10501 - 11500 Kč	2,9	2,2	3,6	2,9	0,7	24,1
11501 Kč a více	0,0	0,0	0,1	0,1	0,1	0

2. Toky nezaměstnanosti

Vývoj počtu **nově hlášených a vyřazených⁷ z evidence**, a tím i přírůstků a úbytků uchazečů v evidenci ÚP, má sezónní charakter (viz graf č. 8). Z grafu je patrné, že v **1. čtvrtletí 2006** byl zaznamenán meziročně vyšší příliv (v lednu) a nižší úbytek (v únoru a březnu) uchazečů o zaměstnání, což se projevilo na pomalejším poklesu nezaměstnanosti. Ve **2. čtvrtletí 2006** se úbytky uchazečů o zaměstnání zrychlily.

graf č. 8



V **1. pololetí 2006** se **nově přihlásilo** na ÚP celkem **296,6 tisíc** osob, což je **o 6,4 tisíc méně než v 1. pololetí 2005**, přičemž meziroční pokles nově evidovaných žen v 1. pololetí 2006 byl podstatně nižší než pokles počtu mužů (nově hlášeno jich bylo o 0,7 % méně než ve stejném období minulého roku, mužů bylo nově hlášeno o 5,4 % méně).

Počet těch, kteří **byli vyřazeni z evidence ÚP** v 1. pololetí 2006 se **mírně meziročně zvýšil** (o 1,1 tisíc, tj. o 0,3 %).

Úbytek vyřazených byl zaznamenán v kategorii **umístění do zaměstnání celkem** (umístění ÚP a umístění jinak), a to o necelých 15,0 tisíc. Jejich podíl na celkovém počtu vyřazených tedy meziročně klesl, a to z 70,8 % na 66,3 %.

Počet **vyřazených uchazečů, kteří nespolupracují s úřadem práce nebo mají součinnost** (§30, odst.2 zákona o zaměstnanosti), byl zhruba na stejné úrovni

⁷ Zákon č. 435/2004 Sb., o zaměstnanosti rozlišuje v § 29 ukončení evidence. V tomto materiálu jsou pod pojmem **vyřazení z evidence** myšleny obě formy odchodu z evidence.

jako v 1. pololetí roku 2005 (v 1. pololetí 2006 jich bylo jen o 484 méně než ve stejném období minulého roku).

Toky evidované nezaměstnanosti (v tis. osob)

tab.č.14

	I. pololetí 2005			I. pololetí 2006		
	Celkem	I.Q	II.Q	Celkem	I.Q	II.Q
nově evidovaní	303,0	162,7	140,3	296,6	166,8	129,8
ženy	137,3	70,4	66,9	136,3	72,7	63,6
muži	165,7	92,3	73,4	160,3	94,1	66,2
vyřazení celkem	354,9	163,9	191,0	356,0	162,5	193,5
v tom:						
umístění ÚP	59,5	27,9	31,6	57,5	24,1	33,4
umístění jinak	191,7	88,6	103,1	178,7	82,0	96,7
vyřazení podle §30, odst.2	41,7	18,6	23,1	41,2	18,3	22,9
ostatní	62,0	28,8	33,2	78,6	38,1	40,5
vyřazení - ženy	153,1	75,4	77,7	158,3	77,9	80,4
v tom:						
umístěné ÚP	26,5	13,2	13,3	25,8	11,6	14,2
umístěné jinak	82,5	41,3	41,2	79,2	39,5	39,7
vyřazené podle §30, odst.2	11,7	5,2	6,5	12,2	5,6	6,6
ostatní	32,4	15,7	16,7	41,1	21,2	19,9
vyřazení - muži	201,8	88,5	113,3	197,7	84,6	113,1
v tom:						
umístění ÚP	33,0	14,7	18,3	31,7	12,5	19,2
umístění jinak	109,2	47,3	61,9	99,5	42,5	57,0
vyřazení podle §30, odst.2	30,0	13,4	16,6	29,0	12,7	16,3
ostatní	29,6	13,1	16,5	37,5	16,9	20,6

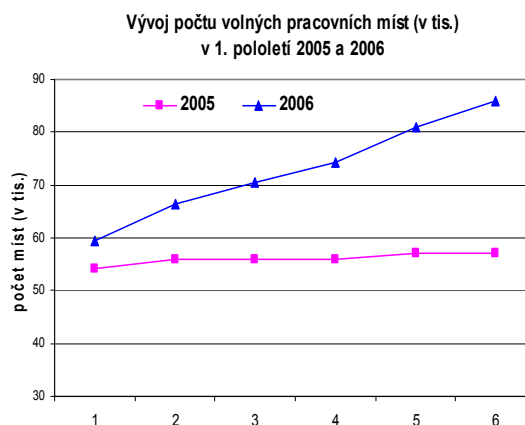
Na nárůstu počtu vyřazených mají podíl zejména **vyřazení „ostatní“** (tj. uchazeči vykonávající nelegální práci, ve vazbě po dobu delší než 6 měsíců nebo nastoupili výkon trestu odnětí svobody, stali se plně invalidními, písemně požádali o ukončení evidence na ÚP, změnili trvalé bydliště, dále přirozený úbytek, apod.). Počet takto vyřazených v 1. pololetí 2006 oproti stejnému období minulého roku vzrostl o 16,6 tisíce.

Počet **volných pracovních míst (VPM)** hlášených na úřadech práce byl v jednotlivých měsících 1. pololetí 2006 vyšší než v 1. pololetí 2005, oproti stejnému období minulého roku navíc docházelo k plynulému nárůstu hlášených volných míst. (viz graf č. 10). V 1. pololetí 2006 došlo k meziročnímu nárůstu volných míst o 34,0 tisíc, tj. o 64,8 %. Ke konci **června 2006** bylo vykázáno **86,0 tisíc** volných pracovních míst, což je **nejvíce od roku 1996**.

graf č. 9



graf č. 10



Průměrný měsíční stav volných míst hlášených na ÚP v 1. pololetí 2006 činil 70,1 tisíc, což je o 14,6 tisíc více než ve stejném období minulého roku (1. pololetí 2005 - 55,5 tisíc).

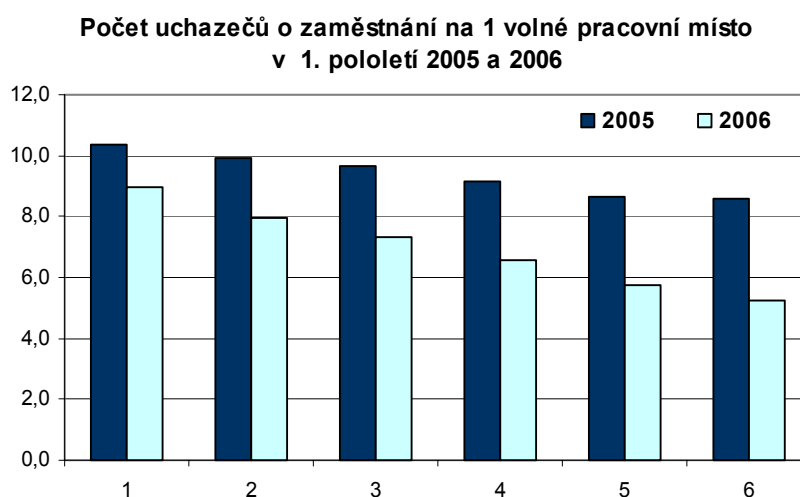
Na **vytváření nových pracovních míst** se podílejí zejména **průmyslové podniky** (nejvíce se dařilo odvětví výroby dopravních prostředků, především osobních aut), roste výroba v nově otevřených továrnách, jejichž produkce je zaměřena převážně na vývoz. Roste i jejich konkurenceschopnost na zahraničních trzích, a tak vznikají nová dlouhodobá pracovní místa.

Nárůst volných pracovních míst v 1. pololetí 2006 lze dále vysvětlit úpravou zákona o zaměstnanosti **od 1. 1. 2006**, kdy se nově **zaměstnavatel dopouští přestupku** (§139 odst. 2d) **nebo správního deliktu** (§140 odst. 2d), **pokud neplní oznamovací povinnosti** podle zákona o zaměstnanosti, tj. mimo jiné i povinnost do 10 kalendářních dnů nahlásit na ÚP volná pracovní místa, což se projevilo i na údajích vypovídajících o **intenzitě tvorby a obsazování volných míst**.

V průběhu 1. pololetí 2006 zaměstnavatelé nahlásili na ÚP **264,0 tisíc volných nových nebo uvolněných míst**, což je o 134,1 tisíc více než v 1. pololetí 2005. Na druhé straně **56,9 tisíc** z nahlášených míst bylo **obsazeno** uchazeči o zaměstnání (tj. o 4,4 tisíc více než v 1. pololetí 2005) a u **87,4 tisíc** původně nahlášených míst na ÚP bylo nahlášení **zrušeno** - zaměstnavatelé je mezitím obsadili (tj. o 14,1 tisíc více než před rokem). Nahlášených nových nebo uvolněných míst bylo tedy podstatně více (o 34,0 tisíc míst) než míst obsazených nebo zrušených, což se projevilo v pozitivní tendenci ve vývoji počtu volných míst v jednotlivých měsících 1. pololetí 2006.

Díky nárůstu volných pracovních míst a úbytku uchazečů o zaměstnání se v průběhu 1. pololetí 2006 **zmírnil nesoulad mezi nabídkou a poptávkou na trhu práce**. Počet uchazečů o zaměstnání připadajících na 1 volné pracovní místo (viz graf. č. 11) se v 1. pololetí 2006 postupně snižoval, a to z 8,9 v lednu na 5,2 v červnu. **Průměrná hodnota** tohoto ukazatele činila **7,1**, což je o 2,4 uchazeče na 1 VPM méně než ve stejném období minulého roku (průměr za 1. pololetí 2005 - 9,5 uchazeče na 1 VPM).

graf č. 11



Ve **struktuře volných míst** i nadále výrazně převažovala místa určená pro dělnické profese, především pro řemeslníky a kvalifikované výrobce, zpracovatele, opraváře – 48,5 % (zedníci, svářeči, nástrojáři, kovodělníci, seřizovači a obsluha obráběcích strojů, švadleny, tesaři), pomocné a nekvalifikované dělníky - 16,5 % (pomocní dělníci na stavbách, pomocní montážní pracovníci, pomocníci a uklízeči v kancelářích a hotelech) a provozní pracovníky ve službách a obchodě - 9,1 % (prodavači v obchodech, kuchaři, číšníci a servírky, pracovníci ostrahy). Ostatní místa byla určena pro administrativní, technické, zdravotnické, pedagogické pracovníky a pracovníky ve vědě a výzkumu – celkem 25,6 %.

3. Struktura uchazečů o zaměstnání

Z hlediska zaměstnatelnosti jsou **ohroženými skupinami na trhu práce** občané s různými handicapami nebo i s jejich kumulací, především občané s nízkou kvalifikací nebo bez kvalifikace, osoby se zdravotním postižením, ženy s malými dětmi, starší osoby, mladí lidé, dlouhodobě nezaměstnaní.

V případě **kumulace handicapů** jsou to např. mladiství s nízkou úrovní kvalifikace, osoby se zdravotním postižením s nízkou kvalifikací nebo s kvalifikací již neupotřebitelnou. Tyto skupiny jsou při současné poptávce po pracovní síle prakticky nezaměstnatelné.

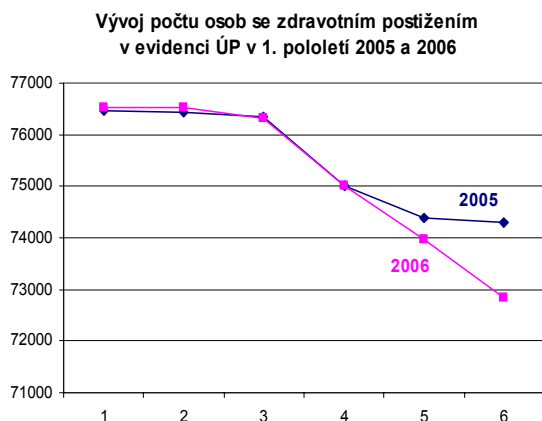
Navíc současná **relace pracovních příjmů a sociálních příjmů** (sociálních dávek), v případě kategorie lidí s nízkou kvalifikací (a tudíž s potenciálně nižším pracovním příjmem), nemotivuje tyto osoby k práci. Tento fakt se ještě stupňuje v případě, že by uchazeč **za prací dojížděl** (výdaje na dopravu, ztráta času).

Možnosti řešení těchto problémů jsou obsahem **Národního programu reformy na léta 2005 - 2008**. K základním cílům patří zlepšit stimulační účinek přímých daní a dávek s cílem omezit nezaměstnanost a zvýšit pracovní motivaci nízkopříjmových skupin, zvýšit územní mobilitu, atd.

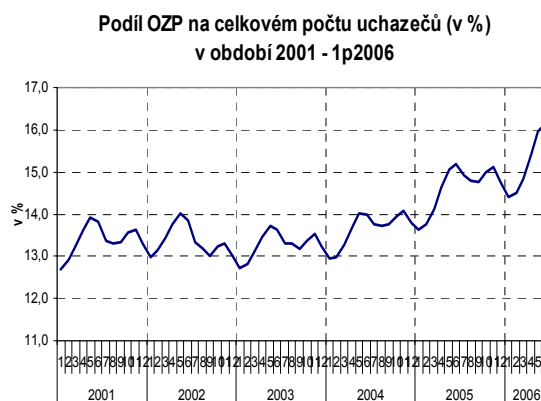
Uchazeči o zaměstnání se zdravotním postižením

V 1. pololetí 2006 uchazečů o zaměstnání se zdravotním postižením v evidenci ÚP postupně ubývalo. Od března 2006 je navíc patrná pozitivní skutečnost - v tomto období byl zaznamenán jejich meziroční pokles (viz graf č.12), nejvýrazněji jich v evidenci meziročně ubylo v **červnu 2006**, kdy bylo evidováno **72,9 tisíc uchazečů se ZP**, což bylo o 1,5 tisíce méně než ve stejném období minulého roku. **V průměru bylo v 1. pololetí 2006** vykázáno na ÚP **75,4 tisíc** uchazečů se ZP, nepatrně méně než v 1. pololetí 2005, kdy jejich průměrný počet v evidenci činil 75,5 tisíc.

graf č. 12



graf č. 13



Ovšem **podíl uchazečů se zdravotním postižením** na celkovém počtu uchazečů o zaměstnání nadále **roste** (viz graf č. 13), v 1. pololetí 2006 činil průměrný

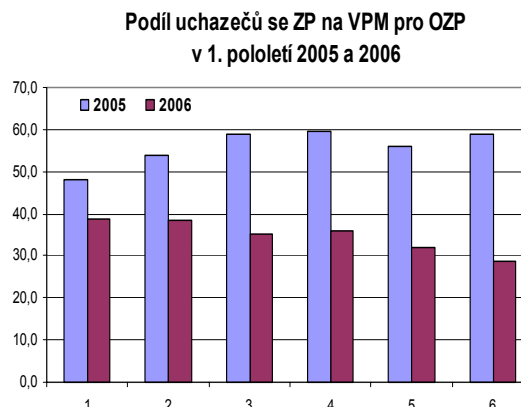
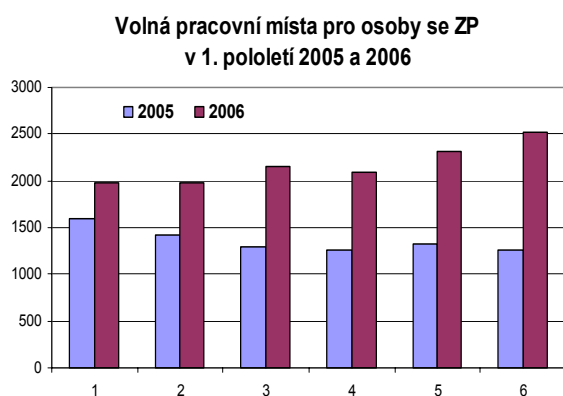
podíl uchazečů se ZP v evidenci **15,1 %**, ve stejném období minulého roku to bylo 14,2 %.

Počet **volných míst pro osoby se zdravotním postižením** v 1. pololetí 2006 plynule narůstal, po celé sledované období byl meziročně vyšší (v průměru jich bylo evidováno meziročně o 721 více), což souvisí s prudkým nárůstem celkového počtu volných pracovních míst v 1. pololetí 2006. V důsledku tohoto vývoje se mírně meziročně zvýšil podíl míst pro OZP, ovšem volná místa pro OZP představovala v průměru pouze 3,0 % všech hlášených míst (v 1. pololetí 2005 tento podíl činil v průměru 2,5 %).

V 1. pololetí 2006 připadalo průměrně **35,6 uchazečů - OZP na jedno volné pracovní místo** určené pro tuto skupinu uchazečů, což je podstatně méně než před rokem, kdy tento ukazatel činil 54,1. V porovnání s podílem celkového počtu uchazečů k celkovému počtu VPM je téměř 5-násobný.

graf č. 14

graf č. 15



Problémy s umístěním uchazečů – OZP ovšem i přes zlepšující se situaci na trhu práce nadále přetrvávají.

Věková struktura uchazečů o zaměstnání

Poklesem nezaměstnanosti se snížily absolutní počty uchazečů ve všech věkových skupinách.

Nejméně meziročně ubylo uchazečů ve věku do 18 let a nad 50 let, naopak **nejvyšší úbytek byl zaznamenán u mladých do 25 let.**

Počet uchazečů nad 50 let meziročně **poklesl** o 2,8 tisíc, jejich **podíl** na celkovém počtu uchazečů se ovšem meziročně **zvýšil**, k **30. 6. 2006** nezaměstnaní starší 50 let **tvořili více jak čtvrtinu uchazečů o zaměstnání**. Důvodem nezaměstnanosti této věkové skupiny je zejména ztráta zaměstnání v období, kdy

ještě nesplňují podmínky pro přiznání starobního důchodu, ale většina zaměstnavatelů již o ně nemá zájem z důvodů nízké přizpůsobivosti změnám na trhu práce. Početnost této věkové kategorie uchazečů souvisí též s každoročně se prodlužující věkovou hranicí pro odchod do starobního důchodu.

Struktura uchazečů o zaměstnání podle věku

tab. č. 15

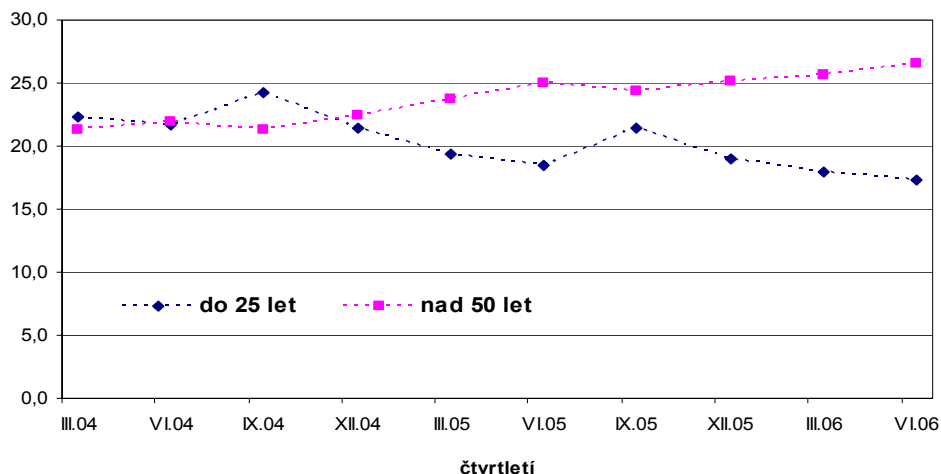
	k 30. 6. 2005		k 30. 6. 2006		meziroční rozdíl	
	v tis.	v %	v tis.	v %	v tis.	v %
Věková struktura	489,7	100,0	451,1	100,0	-38,6	-7,9
do 24 let	90,4	18,5	77,9	17,3	-12,5	-13,8
z toho mladiství *)	6,3	1,3	5,9	1,3	-0,4	-6,2
25 - 29 let	61,7	12,6	53,7	11,9	-8,0	-12,9
30 - 39 let	110,3	22,5	103,7	23,0	-6,6	-6,0
40 - 49 let	104,8	21,4	96,1	21,3	-8,7	-8,3
nad 50 let	122,5	25,0	119,7	26,5	-2,8	-2,3

*) do 18 let

Počet i podíl uchazečů ve věku **do 25 let** se meziročně snížil. Pokles počtu uchazečů této věkové skupiny je částečně důsledkem demografického vývoje (na trh práce vstupují slabší populační ročníky). Souvisí také s lepšími podmínkami pro uplatnění mladých lidí na trhu práce v důsledku postupného zlepšování ekonomické situace v ČR a lepší adaptabilitou mladých lidí na měnící se podmínky. Nemalou úlohu měl také zvyšující se podíl věkově starších odcházejících do důchodu nebo do evidence úřadu práce. Tím se zvýšila nabídka VPM a současně i absorpční kapacita trhu práce.

graf č. 16

Podíl uchazečů o zaměstnání do 25 let a nad 50 let věku na celkovém počtu uchazečů (v %)



Specifické míry nezaměstnanosti podle věku jsou obsaženy v příloze č. 6. Nejvyšší specifická míra nezaměstnanosti z hlediska věkové struktury byla již tradičně zaznamenána ve věkové skupině **do 25 let, k 30. 6. 2006** činila **16,7 %**, což je více než dvojnásobek celkové míry nezaměstnanosti. **Vysoká míra nezaměstnanosti** této skupiny uchazečů je především **důsledkem nízkého počtu ekonomicky aktivních mladých lidí** (jsou ekonomicky neaktivní z důvodu studia či přípravy na povolání, v 1. pololetí 2006 se podle VŠPS počet ekonomicky neaktivních připravujících se na povolání meziročně zvýšil, viz kapitola II. Zaměstnanost).

Nadprůměrná míra nezaměstnanosti byla dále vykázána ve věkovém rozpětí **50 – 59 let**, k 30. 6. 2006 činila **8,5 %** pro věkovou skupinu 50 – 54 let a **8,4 %** pro kategorii ve věku 55 – 59 let. Specifickou míru nezaměstnanosti starších osob (na rozdíl od mladých) snižuje naopak vysoký počet ekonomicky aktivních ve vyšších věkových kategoriích.

U ostatních věkových kategoriích se míra nezaměstnanosti v červnu 2006 pohybovala pod úrovní průměrné míry nezaměstnanosti v ČR.

V důsledku pozitivního vývoje na trhu práce v 1. pololetí 2006 se u všech věkových skupin projevil k 30. 6. 2006 meziroční pokles míry nezaměstnanosti.

Pokud budeme zkoumat **specifické míry nezaměstnanosti podle věku v členění na ženy a muže**, zjistíme, že míra nezaměstnanosti žen je ve všech věkových kategoriích, kromě věku nad 60 let (kdy jsou ženy většinou již mimo ekonomickou aktivitu), vyšší než u mužů. Nejvyšší rozdíl mezi nezaměstnaností žen a mužů je patrný ve věkové kategorii 30 – 34 let (podrobněji viz subkapitola Ženy v evidenci ÚP). Míra nezaměstnanosti žen ve věku 30 – 34 let k 30. 6. 2006 činila 10,8 %, u mužů v tomto věku dosahovala hodnoty 4,6 %.

Nadprůměrná míra nezaměstnanosti byla vykázána u **žen i mužů** ve věkových skupinách **do 25 let a 50 - 54 let**, navíc u **žen**, jak již bylo zmíněno, ve věku **30 - 34 let** a u **mužů** ve věku **55 - 59 let** (k 30. 6. 2006 – 8,4 %).

Nejnižší specifickou míru nezaměstnanosti vykazují **ženy i muži** v nejvyšších věkových kategoriích (**nad 60 let**).

Stejně jako specifická míra nezaměstnanosti celkem, specifické míry nezaměstnanosti **žen i mužů** se ve všech věkových kategoriích meziročně snížily.

Vývoj věkové struktury uchazečů o zaměstnání ovlivnil i zvýšení průměrného věku uchazečů o zaměstnání. **Průměrný věk uchazečů o zaměstnání**, který

k 30. červnu 2005 činil 38,6 let, se k **30. 6. 2006** mírně zvýšil na **39,1 let**. Průměrný věk u **žen** se výrazně neliší od průměrného věku uchazečů celkem, vzrostl z 38,5 na **38,9 let**. Průměrný věk **mužů** je o něco vyšší a vzrostl z 38,7 na **39,4 let**.

Absolventi škol a mladiství

Mladí lidé, zejména **absolventi škol a mladiství po ukončení základní školy**, nacházejí obtížně uplatnění především z důvodu chybějících praktických dovedností. Nejrizikovější skupinou vstupující na trh práce jsou **mladiství** bez vzdělání, s neúplným nebo dokončeným základním vzděláním a praktickou školou, kde vedle praxe chybí i kvalifikace.⁸

K **30. 6. 2006** bylo evidováno na ÚP **24,9 tisíc absolventů škol** všech stupňů vzdělání **a mladistvých** po ukončení základní školy (dále jen „absolventi“), tj. méně než před rokem (30. 6. 2005 - 28,6 tisíc). Jejich **podíl** na celkovém počtu nezaměstnaných se také meziročně snížil (z 5,8 % na **5,5 %** v červnu 2006).

Rovněž jejich **průměrný měsíční počet** dosahoval v 1. pololetí 2006 nižší hodnoty (34,2 tisíc) než v předchozím roce (39,6 tisíc). Meziroční rozdíly v jednotlivých měsících se pohybovaly průměrně na úrovni - 5,0 tisíc. **Průměrný podíl** absolventů na celkovém počtu uchazečů **v 1. pololetí 2006** představoval **6,8 %**.

Struktura uchazečů podle délky nezaměstnanosti

V důsledku úbytku celkového počtu uchazečů z evidence ÚP došlo v roce 2005 k **meziročnímu poklesu počtu nezaměstnaných ve všech kategoriích** z hlediska délky nezaměstnanosti.

Nejvyšší meziroční pokles byl zaznamenán v kategorii „12 – 24 měsíců“, naopak nejméně ubylo uchazečů, kteří jsou v evidenci „3 – 6 měsíců“.

Počet i podíl nezaměstnaných, kteří jsou v evidenci ÚP **déle než 12 měsíců, tzv. dlouhodobě nezaměstnaných**, do roku 2003 nepřetržitě rostl (výjimkou byl přechodný pokles na konci roku 2001). V roce 2004 a 2005 se **počet** uchazečů této kategorie stabilizoval a dokonce **začal mírně klesat**, jejich **podíl** při klesající nezaměstnanosti ovšem nadále rostl a k **30. 6. 2006** činil **43,8 %** (viz graf v příloze č.

⁸ Podrobněji viz materiál „**Nezaměstnaní absolventi na trhu práce k ...**“, zpracovávaný pololetně pro informaci pana ministra a odkazy <http://portal.mpsv.cz/sz/obcane/skoly> (počty absolventů v evidenci ÚP podle škol a oborů) a <http://portal.mpsv.cz/sz/stat/abs> (pololetní statistiky absolventů škol ke stažení a jejich kvalifikační struktura).

8a). Ke zvyšování podílu dochází především v důsledku **zvyšování podílu osob, které jsou v evidenci déle než 24 měsíců, jejichž podíl** na celkovém počtu nezaměstnaných je již dlouhodobě nejvyšší (viz graf č. 17).

Problém této skupiny nezaměstnaných (v evidenci déle než 1 rok) by měla napomocť vyřešit novela zákona o zaměstnanosti s účinností od 1.1.2006 provedená zákonem č. 382/2005 Sb., která v § 20 odst. 2 nově definuje vhodné zaměstnání pro dlouhodobě nezaměstnané uchazeče o zaměstnání. Tím je zaměstnání, které bylo sjednáno i na dobu určitou kratší než 3 měsíce nebo s délkou 50 % stanovené pracovní doby. Tato nová definice vhodného zaměstnání by měla především usnadnit vstup dlouhodobě nezaměstnaným občanům do pracovního procesu a napomoci jim tak k jejich integraci na trhu práce.

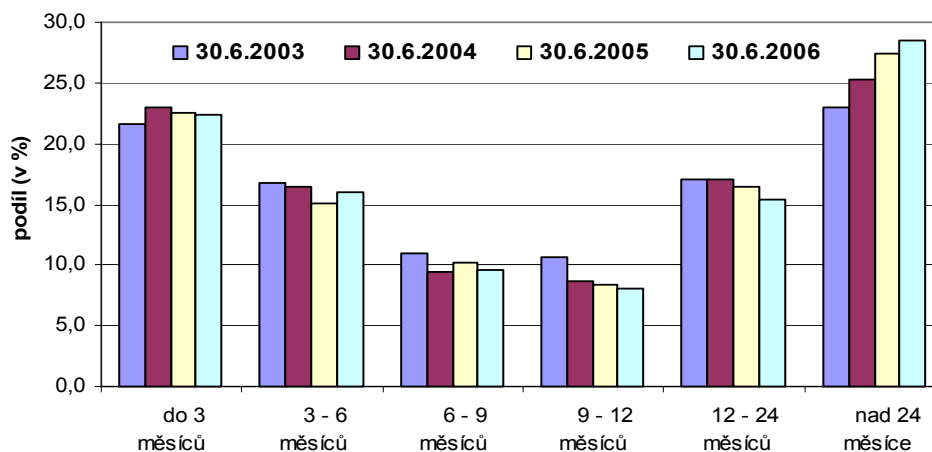
Struktura uchazečů o zaměstnání podle délky nezaměstnanosti

tab. č. 16

	k 30. 6. 2005		k 30. 6. 2006		meziroční rozdíl	
	v tis.	v %	v tis.	v %	v tis.	v %
uchazeči - celkem	489,7	100,0	451,1	100,0	-38,6	-7,9
v tom:						
do 3 měsíců	110,6	22,6	101,0	22,4	-9,6	-8,7
3 - 6 měsíců	73,6	15,0	72,4	16,1	-1,2	-1,7
6 - 9 měsíců	50,2	10,3	43,4	9,6	-6,8	-13,5
9 - 12 měsíců	41,0	8,4	36,7	8,1	-4,3	-10,5
12 - 24 měsíců	80,4	16,4	69,1	15,3	-11,3	-14,1
nad 24 měsíců	133,9	27,3	128,5	28,5	-5,4	-4,0
nad 6 měsíců	305,5	62,4	277,7	61,5	-27,8	-9,1
nad 12 měsíců	214,3	43,7	197,6	43,8	-16,7	-7,8

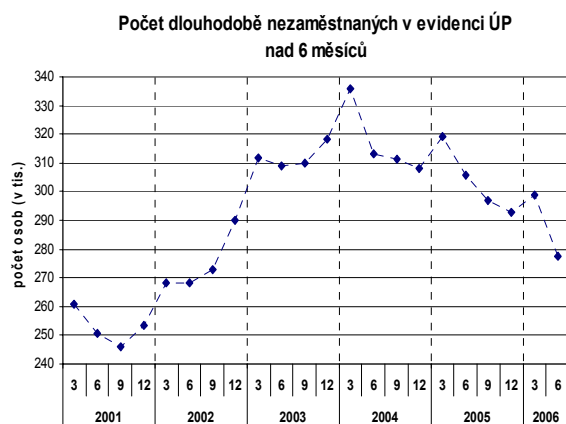
graf č. 17

Podíl uchazečů o zaměstnání podle délky nezaměstnanosti v letech 2003 - 2006

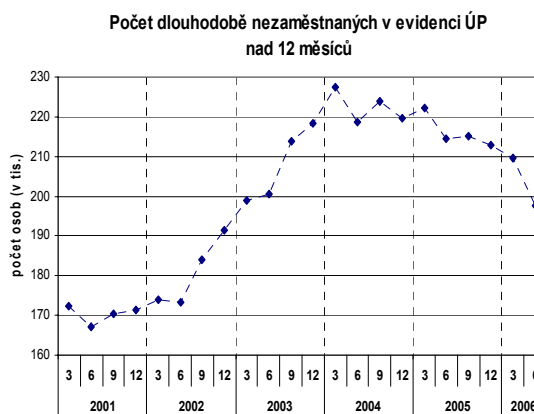


Pokles **počtu** osob v evidenci ÚP **déle než 6 měsíců** je viditelný od roku 2004 a byl podstatně větší než u uchazečů v evidenci nad 12 měsíců. Zato jejich **podíl** v evidenci dlouhodobě mírně rostl, v letech 2004 a 2005 se nárůst zastavil a v 1. pololetí 2006 byl zaznamenán mírný pokles (ke konci června 2006 meziročně z 62,4 % na **61,5 %**).

graf č. 18



graf č. 19



Podíl uchazečů v evidenci nad 6 měsíců a nad 12 měsíců z dlouhodobého hlediska viz příloha č. 8a.

Dlouhodobá nezaměstnanost je jak absolutně, tak i relativně vyšší v okresech s vyšší mírou nezaměstnanosti. Je výrazně podmíněna úrovní vzdělání. Tendence k dlouhodobé nezaměstnanosti se zvyšují u zdravotně postižených osob a ve vyšších věkových kategoriích.

Délka evidence uchazečů o zaměstnání

Průměrná délka evidence uchazečů, kteří byli vyřazeni z evidence ve 2. čtvrtletí 2006 (tzv. **délka ukončené evidence**), představovala 256 dní a v porovnání s 2. čtvrtletím 2005 se mírně zkrátila (ve 2. čtvrtletí 2005 – 277 dní).

Průměrná délka evidence uchazečů, kteří byli k 30. 6. 2006 registrovaní (tzv. **délka průběžné evidence**), činila 668 dní a oproti minulému roku došlo k jejímu prodloužení (k 30. 6. 2005 – 627 dní). V důsledku dlouhodobé ztráty kontaktu se zaměstnáním ztrácejí nezaměstnaní pracovní návyky, konkurenceschopnost na trhu práce a naopak získávají pocety nejistoty, což se negativně odráží v jejich pasivitě a rezignaci. Jejich motivace a další aktivizace je finančně, časově i personálně mnohem nákladnější.

Individuální akční plány pro mladé do 25 let do 6 měsíců evidence

V souladu se směrnicemi Evropské strategie zaměstnanosti se v letech 2002 a 2003 pilotně ověřily v rámci programů prevence dlouhodobé nezaměstnanosti nové přístupy a pracovní metody pro získání zaměstnání a zvýšení zaměstnatelnosti – a to program „**První příležitost**“ pro mladé do 25 let do 6 měsíců evidence a program „**Nový start**“ pro dospělé nad 25 let do 12 měsíců evidence, realizované formou Individuálních akčních plánů, tj. harmonogramů naplňování zejména zprostředkovacích a poradenských aktivit vedoucích k zaměstnání nebo ke zvýšení zaměstnatelnosti. Cílem těchto programů je uplatnění nebo zvýšení uplatnitelnosti na trhu práce v souladu s dosaženou kvalifikací, možnostmi a schopnostmi uchazeče, a dále **zvýšení odpovědnosti uchazečů motivací a aktivizací** pro jejich pracovní uplatnění.

Osoby do 25 let nově hlášené v evidenci v jednotlivých měsících roku 2005

tab. č. 17

kohorta	osoby do 25 let nově hlášené v dané kohortě		ukončilo evidenci do 6 měs.				z toho zaměstnáno			
	IAP uzavřel	IAP neuzav.	počty		podíly		počty		podíly ^{*)}	
			IAP uzavřel	IAP neuzav.	IAP uzavřel	IAP neuzav.	IAP uzavřel	IAP neuzav.	IAP uzavřel	IAP neuzav.
I.05	1 624	4 326	819	2 710	50,4	62,6	637	2 128	39,2	49,2
II.05	1 065	2 996	517	1 797	48,5	60,0	384	1 286	36,1	42,9
III.05	913	2 687	509	1 955	55,8	72,8	346	1 395	37,9	51,9
IV.05	1 024	2 907	573	2 035	56,0	70,0	390	1 439	38,1	49,5
V.05	915	2 565	486	1 786	53,1	69,6	326	1 299	35,6	50,6
VI.05	1 189	3 204	621	2 165	52,2	67,6	455	1 627	38,3	50,8
VII.05	1 045	3 140	528	2 031	50,5	64,7	387	1 566	37,0	49,9
VIII.05	1 848	5 116	864	3 065	46,8	59,9	666	2 417	36,0	47,2
IX.05	2 867	8 919	1 317	5 102	45,9	57,2	988	3 922	34,5	44,0
X.05	977	3 753	545	2 155	55,8	57,4	382	1 498	39,1	39,9
XI.05	803	3 266	455	2 019	56,7	61,8	322	1 459	40,1	44,7
XII.05	639	2 960	368	2 068	57,6	69,9	269	1 562	42,1	52,8
Celkem	14 909	45 839	7 602	28 888	51,0	63,0	5 552	21 598	37,2	47,1

^{*)} podíl zaměstnaných z počtu osob dané kohorty, které uzavřely, resp. neuzavřely IAP

Plošná realizace programu „První příležitost“ na všech ÚP byla zahájena 1. 1. 2004. Z těch uchazečů mladších 25 let, kteří přišli do evidence v průběhu roku 2004, jich uzavřelo Individuální akční plán (IAP) 19,5 tisíc. Do 6 měsíců po zaevidování na ÚP jich ukončilo evidenci 9,2 tisíc (47,3 %), zaměstnáno jich bylo 37,1 %. Z těch, kteří neměli uzavřený IAP, ukončilo evidenci do 6 měsíců 22,2

tisíc osob (tj. 56,3 %), podíl zaměstnaných činil 44,1 %⁹.

V roce 2005 se nově zaevidovalo a následně uzavřelo IAP 14,9 tisíc osob mladších 25 let (viz tab. č. 18). Evidenci jich do 6 měsíců ukončilo 7,6 tisíc a zaměstnání našlo 5,6 tisíc osob, tj. 37,2 % (IAP neuzavřelo 45,8 tisíc osob, z nich podíl zaměstnaných do 6 měsíců po zaevidování činil 47,1 %, evidenci do 6 měsíců ukončilo celkem 28,9 tisíc osob, tj. 63,0 %).

V meziročním porovnání lze říci, že počet osob do 25 let, které **uzavřely IAP**, se u osob nově evidovaných v roce 2005 oproti nově hlášeným v roce 2004 snížil, pouze v dubnu 2005 uzavřelo IAP více osob mladších 25 let než ve stejném období minulého roku. Naopak počet mladých do 25 let, kteří v roce 2005 **neuzavřeli IAP** meziročně vzrostl (v průměru o 528 osob), pouze v červenci 2005 jich bylo meziročně méně (o 20 osob), výrazný pokles byl dále zaznamenán v listopadu a prosinci 2005. Je to zřejmě dáno tím, že mladí lidé do 25 let věku více spoléhají na vlastní aktivitu při hledání uplatnění na ÚP, nemají žádné zvýhodnění při uzavření Individuálního akčního plánu, spíše naopak, spoléhají více na svoje vlastní aktivity a své sebevědomí a využití poradenství, rekvalifikace a dalších nástrojů APZ zvažují až po delším setrvání v evidenci.

Data za kohorty osob mladších 25 let, které se nově zaevidovaly v roce 2006, jsou zatím k dispozici pouze za období **leden – únor 2006**. Počet osob, které se zaevidovaly v tomto období a uzavřely IAP, činí 1 356. Evidenci jich do 6 měsíců ukončilo 768 a zaměstnáno bylo 556, tj. 41,0 % (IAP neuzavřelo 6 860 osob, z nich podíl zaměstnaných do 6 měsíců po zaevidování činil 45,3 %, evidenci do 6 měsíců ukončilo celkem 4 423 osob, tj. 64,5 %).

Vzdělanostní struktura uchazečů o zaměstnání a VPM

Nejpočetnější skupinou uchazečů o zaměstnání podle dosaženého stupně vzdělání jsou vyučení (39,3 %) a dále osoby s neukončeným a základním vzděláním (32,2 %). Rovněž nejvyšší podíl nabízených volných míst je určen pro vyučené (45,1 %) a osoby se základním vzděláním a neukončeným vzděláním (31,3 %).

V meziročním porovnání byl zaznamenán pokles nezaměstnaných ve všech vzdělanostních kategoriích. Nejvíce se snížil počet vyučených uchazečů, a to

⁹ Neuzavření IAP ze strany uchazeče o zaměstnání nelze hodnotit vždy negativně, protože se může jednat i o uchazeče, kteří neuzavřeli IAP z důvodu již přislíbeného zaměstnání. Proto i podíl zaměstnaných této kategorie uchazečů je vyšší než podíl zaměstnaných u uchazečů, kteří měli IAP uzavřeno.

o 17,6 tisíc. V relativním vyjádření nejvíce ubylo uchazečů s vyšším odborným vzděláním (pokles o 9,8 %) a vyučených (o 9,0 %).

Specifické míry nezaměstnanosti (SMN) uchazečů o zaměstnání **podle dosaženého vzdělání** (viz příloha č. 6) potvrzují, že nezaměstnaností jsou nejvíce ohroženi lidé bez vzdělání nebo s minimálním vzděláním. U těchto vzdělanostních skupin byla v červnu 2006 zaznamenána **nadprůměrná specifická míra nezaměstnanosti** - u uchazečů **bez vzdělání nebo se základním vzděláním** (32,1 %) a u uchazečů se **středoškolským vzděláním bez maturity** (8,2 %). V kategorii uchazečů bez vzdělání nebo se základním vzděláním míra nezaměstnanosti 4-krát převyšuje celorepublikový průměr (u žen v této kategorii je SMN 3-krát vyšší než průměr a u mužů 5,5-krát, což souvisí s nižší ekonomickou aktivitou žen s nižším vzděláním v porovnání s ekonomickou aktivitou žen obecně).

Struktura uchazečů o zaměstnání podle kvalifikace

tab. č. 18

	k 30. 6. 2005		k 30. 6. 2006		meziroční rozdíl	
	v tis.	v %	v tis.	v %	v tis.	v %
uchazeči - celkem	489,7	100,0	451,1	100,0	-38,6	-7,9
v tom:						
bez vzdělání	3,2	0,7	3,1	0,7	-0,2	-5,1
zákl. vzdělání	152,1	31,1	142,2	31,5	-9,9	-6,5
vyučen	195,0	39,8	177,4	39,3	-17,6	-9,0
středošk. bez mat.	15,7	3,2	14,5	3,2	-1,2	-7,4
vyučen s mat.	18,2	3,7	16,8	3,7	-1,4	-7,6
gymnázium	15,3	3,1	14,0	3,1	-1,3	-8,6
SOŠ s mat.	70,3	14,4	64,4	14,3	-5,9	-8,4
vyšší vzdělání	2,6	0,5	2,3	0,5	-0,3	-9,8
vysokoškolské	17,3	3,5	16,4	3,7	-0,8	-4,9

Vlivem poklesu celkové míry nezaměstnanosti se **meziročně snížily** specifické míry nezaměstnanosti **ve všech vzdělanostních kategoriích**, nejvíce v kategorii bez vzdělání nebo se základním vzděláním.

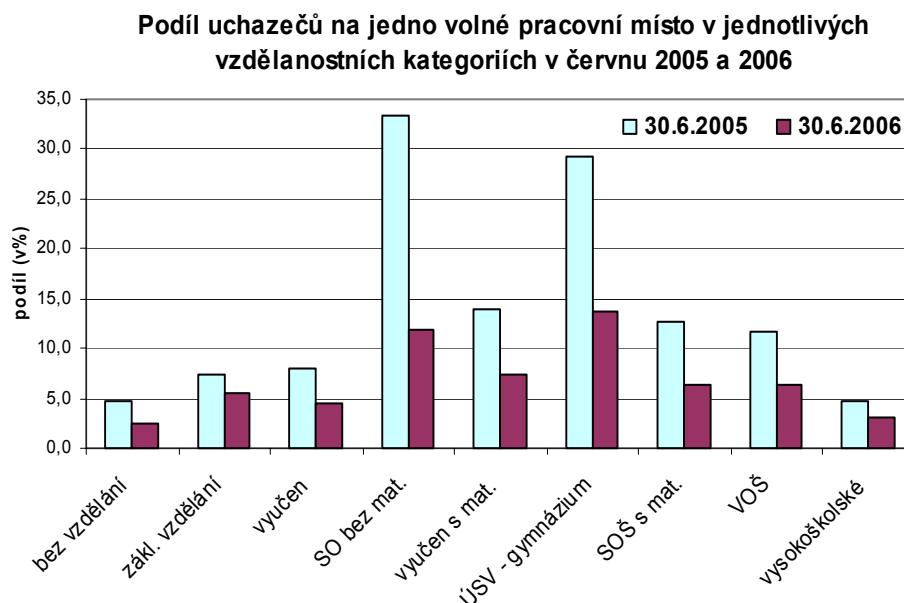
Rozdíly mezi kvalifikační strukturou uchazečů o zaměstnání a kvalifikačními požadavky ze strany zaměstnavatelů vyjádřené **počtem uchazečů na 1 volné pracovní místo podle vzdělání** znázorňuje graf č. 20.

Nejvyšší poměr počtu uchazečů k počtu volných míst byl zaznamenán u **středního všeobecného vzdělání - gymnázium** (13,7 uchazeče na 1VMP) a u **středního odborného vzdělání bez maturity** (11,8). Právě u těchto dvou kategorií se nesoulad mezi nabídkou a poptávkou na trhu práce oproti červnu 2005

podstatně zmírnil, a to především díky výraznému meziročnímu nárůstu volných míst pro uchazeče s tímto vzděláním, pokles počtu uchazečů měl na snížení tohoto ukazatele menší vliv.

Relativně **nejpříznivější** je poměr mezi počtem uchazečů a volnými místy pro uchazeče **bez vzdělání** (2,5 uchazeče na jedno volné pracovní místo) a pro uchazeče s **vysokoškolským vzděláním** (3,2).

graf č. 20



Ženy v evidenci ÚP

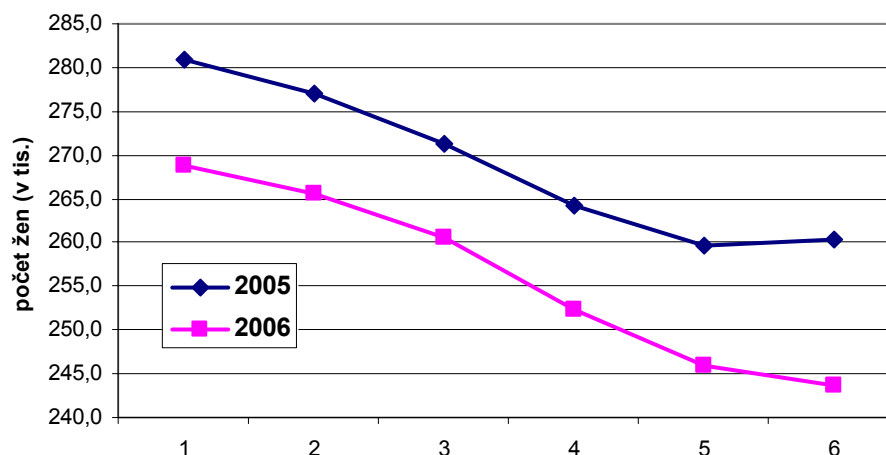
K 30. 6. 2006 bylo v evidenci úřadů práce **243,7 žen¹⁰**, jejich počet stejně jako celkový počet uchazečů meziročně klesl, a to o 16,7 tisíc (o 6,4 %).

V **průměru** tak bylo evidováno na ÚP v 1. pololetí 2006 méně žen (**258,0 tisíc**) než ve stejném období minulého roku (270,2 tis.).

Pokles počtu žen byl v porovnání s poklesem celkového počtu uchazečů pomalejší, proto **podíl** nezaměstnaných žen na celkovém počtu registrovaných nezaměstnaných (příloha č. 9) v tomto období **meziročně vzrostl** a v **průměru** činil **51,5 %** (v 1. pololetí 2005 - 51,0 %). Ženy byly více zastoupeny mezi uchazeči o zaměstnání ve 2. čtvrtletí 2006 (jejich podíl se pohyboval od 51,9 % v dubnu do 54,0 % v červnu). Tento jev souvisí se sezónní zaměstnaností v odvětvích, která jsou svým charakterem vhodná spíše pro muže (stavebnictví, lesnictví).

¹⁰ Podrobnější údaje o struktuře nezaměstnaných mužů a žen jsou v příloze

Počet žen v evidenci ÚP v 1. pololetí 2005 a 2006



Podíly mužů a žen z celkového počtu nezaměstnaných v jednotlivých věkových kategoriích zobrazuje graf v příloze č. 9. Nejvyššího podílu (nad 60 %) mezi uchazeči v evidenci ÚP dosahují ženy ve věku 30 – 44 let.

Vyšší zastoupení žen v evidenci ÚP a nižší ekonomická aktivita determinují vyšší míru nezaměstnanosti žen (tab. č. 12 a příloha č. 6). Ta je ještě výraznější zejména ve **věkových kategoriích do 34 let**, kdy převyšuje celkovou míru nezaměstnanosti žen. Ženy jsou v tomto věku často mimo pracovní aktivitu z důvodu péče o děti. V případě, že ztratí práci, těžko nalézají nové uplatnění, protože možnosti pracovního uplatnění jsou z důvodu péče o děti limitovány např. nemožností přijetí práce na směny nebo dojíždění do zaměstnání. Ani zaměstnavatelé nemají o ženy v produkčním věku velký zájem kvůli možným výpadkům v práci, např. v případě ošetřování člena rodiny. Nadprůměrná míra nezaměstnanosti žen ve věkové kategorii *50 – 54 let* souvisí zejména se ztrátou zaměstnání v předdůchodovém věku, kdy ještě v tomto věku nemají nárok na starobní důchod, ale většina zaměstnavatelů již o ně nemá zájem z důvodů nízké přizpůsobivosti změnám na trhu práce.

Míra nezaměstnanosti žen je vyšší než MN mužů ve všech věkových kategoriích do 59 let. Ve věku nad 60 let je již vzhledem k dřívějšímu odchodu žen do důchodu nižší než u mužů.

Z hlediska **vzdělání** jsou ženy podstatně více zastoupeny v evidenci než muži v kategorii úplné střední všeobecné vzdělání (gymnázium), SOŠ s maturitou a vyšší odborné vzdělání, jejich podíl v těchto vzdělanostních kategoriích přesahuje 60 %.

Nejnižší podíl žen je mezi nezaměstnanými uchazeči s vysokoškolským vzděláním (44,3 %). Podíl žen meziročně vzrostl ve všech vzdělanostních kategoriích, nejvíce u vyučených s maturitou - oproti červnu 2005 se zvýšil jejich podíl o 5,7 p. b.

Ženy jsou více postiženy **dlouhodobou nezaměstnaností** než muži. Jejich podíl na celkovém počtu uchazečů v kategorii „nad 6 měsíců“ a „nad 12 měsíců“ přesahuje 56 %, resp. 57 %, přičemž podíl žen na dlouhodobé nezaměstnanosti ve srovnání se stejným obdobím roku 2005 mírně vzrostl. Ve všech kategoriích podle délky nezaměstnanosti je jejich podíl vyšší než mužů. V evidenci úřadů práce bylo z celkového počtu nezaměstnaných žen na konci roku 2005 **déle než 6 měsíců 63,8 %, déle než 12 měsíců 45,9 %** všech žen – uchazeček.

Grafické znázornění podílu žen na celkovém počtu uchazečů v průběhu 1. pololetí 2006 a dále jejich zastoupení z hlediska věku, délky nezaměstnanosti, vzdělání a podpory v nezaměstnanosti viz příloha č. 9.

Uchazeči o zaměstnání z Evropské unie

K 30. 6. 2006 byl **počet uchazečů o zaměstnání z EU¹¹** registrovaných na úřadech práce **3 101**. Ve srovnání s červnem 2005 **vzrostl** jejich počet **o 196 osob**. Za celé 1. pololetí 2006 se do evidence přihlásilo 1 954 těchto uchazečů o zaměstnání, zároveň z evidence odešlo 2 331 uchazečů, z nichž 1 464 našlo pracovní uplatnění. Pokud srovnáme tyto údaje s 1. pololetím 2005, kdy se do evidence přihlásilo 1 733 uchazečů, z evidence odešlo 1 902 uchazečů (1 221 našlo pracovní uplatnění), je zřejmé, že i když se jedná o poměrně nízké počty, tento vývoj neodpovídá tokům celkového počtu uchazečů o zaměstnání, které se v průběhu 1. pololetí mírně snížily.

Ve struktuře **podle zemí původu** převládali občané **Slovenské republiky**, (k 30. 6. 2006 jich bylo 2 146), Polska (731), další státy byly zastoupeny podstatně nižšími počty (Německo - 71, Řecko - 35, Itálie - 24, Maďarsko - 17, Velká Británie - 16, atd.). Z výše uvedeného je patrné, že **významnou měrou** na nárůstu počtu uchazečů z EU se podílejí občané Slovenské republiky, jejichž počet meziročně vzrostl o 169. Souvislost lze vidět v rostoucím zastoupení občanů Slovenska na pracovním trhu v ČR (meziroční nárůst zaměstnanosti z 67 970 na 83 615 osob k 30. 6. 2006),

¹¹ EU/EHP a Švýcarska – viz poznámku str. 15 v části Zaměstnanost

Počet těch občanů EU, kteří byli nezaměstnaní v jiných státech EU a následně se přišli ucházet o práci v ČR (jejich počty jsou zahrnuty v počtech uvedených výše), byl ke konci 1. pololetí 2006 nízký – 16 osob - konkrétně 6 občanů ČR, 3 z Německa, 2 ze Slovenska a po 1 osobě z Belgie, Norska, Velké Británie, Španělska a Švédska.

Naopak, **v zemích EU hledalo zaměstnání** (a byla jim exportována podpora v nezaměstnanosti z ČR) ke konci 1. pololetí 2006 celkem **40 uchazečů o zaměstnání evidovaných na ÚP v ČR**, nejvíce ve Spojeném království – 18 a v Irsku – 15.

4. Regionální nezaměstnanost

Nezaměstnanost v ČR má především strukturální charakter - zaměstnavatelé nabízejí práci, ale těžko hledají zaměstnance s odpovídajícím vzděláním a praxí, v jednotlivých regionech je dlouhodobě nedostatek určité profese, v jiných naopak přebytek. Nedostatečná mobilita a flexibilita pracovní síly brání sladění nabídky a poptávky po pracovních silách, proto ani příznivý vývoj ekonomiky zatím nepřispívá k výraznějšímu zlepšení situace na trhu práce (investoři těžko hledají zaměstnance odpovídající kvalifikace a vzdělání, a to i v regionech s vysokou nezaměstnaností). K vyřešení těchto strukturálních problémů trhu práce je třeba dát důraz především na řešení problémů trhu s byty, dopravní dostupnosti a na podporu celoživotního vzdělání.

Nezaměstnaností je nejvíce postižen Ústecký a Moravskoslezský kraj, tj. regiony s velkou koncentrací těžkého průmyslu - těžba uhlí, hutnictví, strojírenství, a chemického průmyslu.

Nadprůměrná míra nezaměstnanosti (tj. vyšší než celorepublikový průměr 7,7 %) byla k 30. 6. 2006 zaznamenána také **v Olomouckém, Karlovarském, Jihomoravském a Zlínském kraji**.

V **Olomouckém kraji** se rovněž projevuje problém strukturální nezaměstnanosti. Oborová vzdělanostní struktura v tomto kraji zcela neodpovídá potřebám zaměstnavatelů. Kvalifikované pracovní síly chybějí zejména v průmyslu dřevozpracujícím a textilním (mj. často kvůli nízkým nabízeným mzdám) a ve strojírenství. Pracovní síla s praxí v zemědělství se často při přechodu do jiných

odvětví jeví jako málo pružná, podobně tomu bývá u starších osob s dlouholetou praxí u jediného zaměstnavatele.

Míra nezaměstnanosti a počet evidovaných uchazečů v krajích ČR
kraje seřazené podle míry nezaměstnanosti k 30. 06. 2006

tab. č. 19

Kraj	Evidovaní uchazeči o zaměstnání		z toho dosažitelní		Míra nezaměstnanosti	
	k 30.6.		k 30.6.		k 30.6.	
	2005	2006	2005	2006	2005	2006
1. Ústecký kraj	68 632	65 215	65 288	61 724	15,0	14,2
2. Moravskoslezský kraj	96 039	88 737	91 190	83 718	14,3	13,0
3. Karlovarský kraj	16 941	16 021	16 331	15 286	9,7	9,0
4. Olomoucký kraj	35 285	31 116	33 266	29 136	10,5	9,0
5. Jihomoravský kraj	60 167	54 941	56 629	51 481	9,7	8,7
6. Zlínský kraj	28 332	25 841	26 155	23 655	8,7	7,9
7. Liberecký kraj	18 548	17 190	17 307	15 997	7,5	7,0
8. Vysočina	20 789	19 027	19 779	17 826	7,6	6,8
9. Pardubický kraj	21 186	18 669	20 038	17 618	7,8	6,6
10. Královéhradecký kraj	20 619	19 092	19 556	17 977	7,0	6,3
11. Jihočeský kraj	20 207	19 822	18 672	18 128	5,8	5,5
12. Plzeňský kraj	19 246	17 751	18 086	16 662	6,2	5,5
13. Středočeský kraj	39 143	35 696	36 961	33 606	6,0	5,4
14. Praha	24 610	21 988	22 649	20 111	3,3	2,8

V **Karlovarském kraji** navíc probíhá útlum v oblasti těžby uhlí a energetiky – zejména v okrese Sokolov, dále je zde dle výsledků sčítání lidu, domů a bytů z roku 2001 vysoký počet obyvatel se základním vzděláním (30,8 %, průměr ČR je 23 %) a podprůměrný počet obyvatel s vysokoškolským vzděláním (4 %, průměr ČR je 8,9 %).

V **Jihomoravském kraji** ovlivňuje nezaměstnanost např. sezónnost v zemědělství a navazujícím zpracovatelském (konzervářenském a cukrovarnickém) průmyslu v jižní části kraje, jako i útlum těžby nerostných surovin a restrukturalizace hutí v nejproblémovější oblasti kraje – Hodonínsku.

Ve všech krajích byl zaznamenán **meziroční pokles** míry nezaměstnanosti, nejvíce se MN snížila v kraji Olomouckém a Moravskoslezském, tj. v krajích se čtvrtou a druhou nejvyšší MN. Nezaměstnanost **klesla** ve všech krajích **i absolutně**, nejvíce v Moravskoslezském, Jihomoravském a Ústeckém kraji.

V 1. pololetí 2006 činil **meziokresní rozdíl** v míře nezaměstnanosti 18,3 p. b., v 1. pololetí 2005 to bylo 19,5 p. b., **rozdíl** mezi mírou nezaměstnanosti v okresech s nejnižší a nejvyšší nezaměstnaností **se snížil o 1,2 bodu** (příloha č. 12). Nejvyšší míra nezaměstnanosti k 30. 6. 2006 představovala 20,5 % v okrese Most, naopak nejnižší v okrese Praha-východ 2,2 %.

Ve všech okresech ČR kromě tří (Teplice, Ústí nad Labem a Tábor) byl zaznamenán **meziroční pokles míry nezaměstnanosti**, nejvíce se meziročně snížila míra nezaměstnanosti v okrese Bruntál.

Okresy s nejvyšší mírou nezaměstnanosti k 30. 6. 2006

tab. č. 20

Kraj		Evidovaní uchazeči o zaměstnání		z toho dosažitelní		Míra nezaměstnanosti	
		k 30.6.		k 30.6.		k 30.6.	
		2005	2006	2005	2006	2005	2006
1.	Most	14 472	13 904	13 837	13 312	21,9	20,5
2.	Karviná	26 938	25 668	26 011	24 657	19,0	17,9
3.	Teplice	9 862	9 556	9 355	8 999	15,2	15,9
4.	Ostrava-město	26 629	24 567	25 203	23 075	15,2	14,2
5.	Chomutov	11 465	10 228	10 828	9 655	15,8	13,9
6.	Děčín	10 537	10 268	10 157	9 818	14,5	13,8
7.	Ústí nad Labem	8 670	8 588	8 191	8 012	13,0	13,2
8.	Jeseník	3 282	2 879	3 133	2 720	15,0	13,2
9.	Bruntál	8 217	7 348	7 630	6 772	15,4	13,2
10.	Hodonín	11 600	10 746	11 075	10 197	13,8	13,0

Více jak polovina, tj. **62,3 % úřadů práce**, vykázala k 30. 6. 2006 **míru nezaměstnanosti** v intervalu **5 - 9,9 %**, **MN vyšší než 15 %** zaznamenaly **3 úřady práce**. **Podprůměrnou míru nezaměstnanosti** (tj. nižší než MN celé ČR) vykázalo k 30. 6. 2006 **46 úřadů práce**. Rozvrstvení míry nezaměstnanosti v okresech ČR viz mapa v příloze č. 7.

Meziroční nárůst **evidovaných uchazečů** k 30. 6. 2006 byl zaznamenán ve 3 okresech - Tábor, Trutnov a České Budějovice (příloha č. 10).

V relativním vyjádření byl zaznamenán nejvyšší pokles tohoto ukazatele v okresech Praha-východ (21,5 %), Prostějov (20,1 %) a Rokycany (19,1 %), tj. v okresech s podprůměrnou MN. Na druhé straně v okresech s vysokou nezaměstnaností byl nejvyšší meziroční pokles zaznamenán v okresech Jeseník

(12,3 %) a Děčín (10,8 %). Mírný meziroční pokles (o 7,7 %) byl zaznamenán i v Mostě, tj. v okrese s nejvyšší nezaměstnaností (příloha č. 11).

Počet **volných pracovních míst** v 1. pololetí 2006 vzrostl **ve všech krajích**. K 30. 6. 2006 se **meziročně nejvíce zvýšil v Moravskoslezském kraji** (o 3,9 tisíc tj. o 134,9 %), dále ve Středočeském (o 3,8 tisíce tj. 52,1 %) a Pardubickém (o 3,7 tisíce tj. o 180,1 %). K nejvyššímu meziročnímu nárůstu volných míst došlo v okrese Praha hl. město, Pardubice, Ostrava-město a Ústí nad Orlicí. Počty volných míst se snížily jen v okresech Kolín, Cheb a Plzeň-sever.

Počet **uchazečů na 1 volné pracovní místo** k 30. 6. 2006 převyšoval celorepublikový průměr (tj. 5,2) ve 41 okresech, nejvyšších hodnot dosáhl tento ukazatel v okresech Karviná (34,6), Most (20,0), Bruntál (17,9) a Teplice (17,7). Naopak nejlepší situace byla v okresech Praha-východ (1,0), Praha-západ a Praha (1,3) a Beroun (1,5), viz příloha č. 12.

Podíl rizikových skupin v jednotlivých regionech ČR, které jsou nejvíce ohroženy nezaměstnaností, obsahuje příloha č. 23. Problémem především v okresech s nadprůměrnou mírou nezaměstnanosti je vysoký podíl **uchazečů bez vzdělání nebo se základním vzděláním**. V celé České republice tento podíl k 30. 6. 2006 činil **32,2 %**. Nejvyšší podíl této skupiny uchazečů byl v okresech Sokolov (57,0 %), hranici 45 % převyšuje ještě v okresech Teplice, Chomutov, Ústí nad Labem a Karlovy Vary. Z pohledu krajů je na tom nejhůře kraj Karlovarský a Ústecký.

V regionech s nadprůměrnou nezaměstnaností je jak absolutně, tak i podílem vyšší **dlouhodobá nezaměstnanost** (příloha č. 23). Nejvyšší podíly uchazečů evidovaných déle než 1 rok byly k 30. 6. 2006 v okresech Most, Karviná, Ostrava-město. U těchto okresů podíl dlouhodobě nezaměstnaných přesahoval hranici 54 %. Nejnižší podíl těchto uchazečů mají okresy s nízkou nezaměstnaností, tzn. Praha-západ, Praha-východ, Benešov a Pelhřimov. Nejvíce jsou dlouhodobou nezaměstnaností postiženy Moravskoslezský a Ústecký kraj, naopak nejlépe je na tom Praha a Středočeský kraj.

V okresech s vysokou nezaměstnaností je samozřejmě nejvyšší i průměrná délka evidence uchazečů, kteří byli vyřazeni z evidence, tj. **délka ukončené evidence**, nejdéle jsou vedeni uchazeči v evidenci v okresech Most, Karviná, Ostrava-město a Teplice, kde délka ukončené evidence přesahovala 400 dní. V okresech s nejnižší nezaměstnaností je délka nezaměstnanosti výrazně kratší,

v okrese Praha-východ činila „pouze“ 163 dní.

Průměrná délka evidence uchazečů, kteří byli v evidenci úřadů práce, tzv. **délka průběžné evidence**, dosahovala nejvyšších hodnot v okresech Most, Karviná Ostrava-město, Chomutov a Teplice, v těchto okresech se délka průběžné evidence pohybovala nad 800 dny.

Problémy ostatních rizikových skupin (podíly uchazečů do 25 let, nad 50 let věku, OZP nebo žen) jsou spíše viditelné v regionech s nižší nezaměstnaností, zatímco v regionech s vysokou nezaměstnaností se jedná o nezaměstnanost plošnou, postihující i osoby bez handicapů.

IV. Politika zaměstnanosti

1. Zaměření politiky zaměstnanosti v 1. pololetí 2006

Výchozím principem pro zaměření státní politiky zaměstnanosti je revidovaná Lisabonská strategie Evropské unie, konkrétně „Strategie pro růst a zaměstnanost“. Vláda ČR deklarovala své národní priority a reformní opatření v oblastech makroekonomické, mikroekonomické a zaměstnanosti v září 2005, v dokumentu **Národní Lisabonský program 2005-2008 (Národní program reforem ČR), část Zaměstnanost**. Pro rok 2006 MPSV stanovilo úkoly státní politiky zaměstnanosti na základě analýzy situace na trhu práce, výše finančních prostředků vyčleněných ve státním rozpočtu na politiku zaměstnanosti a na základě závazků ČR daných dohodami, které Česká republika uzavřela s EU a OECD. V souladu s Národním programem reforem jsou nedílnou součástí politiky zaměstnanosti programy hospodářské politiky vlády směřované do růstu výkonnosti ekonomiky a do posilování konkurenceschopnosti firem, programy průmyslové politiky, sledující podporu investic, vytváření příznivého prostředí pro podnikání, pokračování privatizace a dokončení restrukturalizace, opatření rozpočtové politiky, zejména reforma veřejných rozpočtů a daní, vzdělávací programy škol ve struktuře absolventů škol apod. MPSV a úřady práce realizují aktivní politiku zaměstnanosti (APZ), zaměřenou především na zvýšení zaměstnatelnosti a zaměstnanosti uchazečů o zaměstnání.

Hlavním cílem politiky zaměstnanosti je dosažení co nejpříznivějšího vývoje zaměstnanosti a zvýšení motivace a aktivace pro hledání, nalezení a udržení zaměstnání. Zvláštní pozornost je věnována oblastem s nadprůměrnou mírou nezaměstnanosti (severní, střední a jižní Morava, severozápadní Čechy). Výrazná podpora je poskytována projektům, které předpokládají vytvořit zejména v ohrožených regionech významný počet nových pracovních míst, a podpořit další rozvoj drobného a středního podnikání.

Základem pro realizaci aktivní politiky zaměstnanosti (APZ) na jednotlivých úřadech práce jsou „Programy realizace APZ na rok 2006“, které jsou zpracovávány na základě analýzy trhu práce v jednotlivých okresech v souladu s cíli APZ zadanými Správou služeb zaměstnanosti pro příslušný rok.

Aktivní politika zaměstnanosti se v roce 2006 zaměřuje v závislosti na stanoveném objemu finančních prostředků v rámci schváleného státního rozpočtu a v návaznosti na situaci na trhu práce na:

- skupiny nezaměstnaných:
 - minimálně 30% fyzických osob podporovaných nástroji a opatřeními APZ patří do rizikové skupiny mladí do 25 let a absolventi vysokých škol po dobu 2 let po úspěšném ukončení studia, nejdéle však do 30 let věku,
 - minimálně 25% fyzických osob podporovaných nástroji a opatřeními APZ patří do rizikové skupiny starší 50 let věku,
 - minimálně 20% fyzických osob podporovaných nástroji a opatřeními APZ patří do rizikové skupiny dlouhodobě nezaměstnaných (do skupiny dlouhodobě nezaměstnaných jsou zahrnuti uchazeči o zaměstnání, kteří jsou vedeni v evidenci uchazečů o zaměstnání déle než 6 měsíců);

- nástroje APZ:

Z celkového rozpočtu na realizaci APZ pro rok 2006 vynaloží ÚP:

- 20% na rekvalifikace, poradenské činnosti a pracovní rehabilitaci,
- 35% na zřízení a vyhrazení společensky účelných pracovních míst,
- 25% na vytvoření pracovních příležitostí v rámci veřejně prospěšných prací,
- 10% na vytvoření a provoz chráněných pracovních míst a chráněných pracovních dílen,
- 10% – ostatní;
- posílení aktivní spolupráce se zaměstnavateli pro vzájemnou informovanost o možnostech řešení nezaměstnanosti v regionu,
- v oblasti zaměstnávání osob se zdravotním postižením preferování podpory vytváření chráněných pracovních míst zejména na volném trhu práce,
- využití prostředků Evropského sociálního fondu, tj. Operačního programu Rozvoje lidských zdrojů, resp. Jednotného programového dokumentu pro Cíl 3 regionu NUTS 2 hl. m. Prahy (ÚP hl. m. Prahy), zejména na základě realizace národních programů, nadregionálních a regionálních grantových schémat,

- řešení konkrétní problematiky v oblasti zaměstnanosti v regionech a na konkrétní skupiny osob ohrožených na trhu práce prostřednictvím vytváření regionálních cílených programů k řešení zaměstnanosti obecního, okresního a krajského charakteru (§ 120 zákona o zaměstnanosti).

Výše uvedená zaměření jsou stanovena v návaznosti na konkrétní naplňování cílů evropské strategie zaměstnanosti. Úřady práce při realizaci APZ vycházejí zejména ze specifik vyplývajících z regionálního trhu práce, struktury uchazečů o zaměstnání v evidenci úřadu práce a z objemu přidělených finančních prostředků v rámci schváleného státního rozpočtu.

Významnou součástí státní politiky zaměstnanosti je i **podpora zaměstnavatelů v rámci systému investičních pobídek**. Investiční pobídky může investor získat při zavádění nové výroby nebo rozšiřování stávající výroby v oblasti zpracovatelského průmyslu v případě umístění investice v okrese, kde průměrná míra nezaměstnanosti dosahuje nejméně výše průměrné míry nezaměstnanosti. Podpora je určena na vytvoření nových pracovních míst, k rekvalifikaci nebo školení zaměstnanců v územní oblasti.

Důležitou pomocí v oblasti zaměstnávání osob se zdravotním postižením byl i v 1. pololetí 2006 **příspěvek na podporu zaměstnávání osob se zdravotním postižením** (§ 78 zákona č. 435/2004 Sb., o zaměstnanosti) a **příspěvek poskytovaný podle Programu na obnovu nebo technické zhodnocení hmotného investičního majetku**, který slouží k pracovnímu uplatnění osob se zdravotním postižením. Program navazuje na podporu poskytovanou z kapitoly MPSV od roku 2001. V souladu s novou právní úpravou vyplývající ze zákona o zaměstnanosti byl Program schválen usnesením vlády č. 341 ze dne 23. 3. 2005.

2. Výdaje na politiku zaměstnanosti

Výdaje na podpory v nezaměstnanosti (PvN) v 1. pololetí 2006 dosáhly **3 896 354 tisíc Kč** a byly vyšší oproti **1. pololetí 2005** v absolutním vyjádření o **208 929 tisíc Kč**, tj. o **5,7 %** (v 1. pololetí 2005 čerpáno 3 687 426 tisíc Kč). Nárůst výdajů na PvN, přes pokles nezaměstnanosti, způsobily tyto skutečnosti:

- vyšší průměrná měsíční podpora v nezaměstnanosti (nižší počet absolventů škol s podporou v nezaměstnanosti v důsledku zpřísnění podmínek jejich nároku na podporu, valorizace životního minima od 1. 1. 2006, růst příjmů),

- vyšší podíl uchazečů s podporou v nezaměstnanosti na celkovém počtu uchazečů o zaměstnání (29 % v 1. pololetí 2006, 27,9 % v 1. pololetí 2005),
- změna struktury uchazečů o zaměstnání (zvýšení počtu starších osob, u nichž se předpokládají vyšší rozhodné příjmy, naopak snížení počtu mladých lidí s nižšími příjmy, resp. absolventů s přísnějšími nároky na podporu, a delší podpůrná doba u uchazečů o zaměstnání starších 50 let,).

„Toky“ do nezaměstnanosti, a tím i počty nových uchazečů s nárokem na podporu v nezaměstnanosti se snížily pouze mírně.

Na aktivní politiku zaměstnanosti (APZ) bylo na MPSV a úřadech práce v 1. pololetí 2006 ze státního rozpočtu vynaloženo **2 077 105 tisíc Kč**. Ve srovnání s předchozím rokem **vzrostly výdaje** na APZ ze státního rozpočtu **o 254 602 tisíc Kč**, tj. o 14,0 % (v 1. pololetí 2005 činily výdaje na APZ ze státního rozpočtu 1 822 503 tisíc Kč).

Dále bylo v rámci státní politiky zaměstnanosti ze státního rozpočtu vynaloženo **619 831 tisíc Kč jako příspěvek zaměstnavatelům zaměstnávajícím více než 50 % osob se zdravotním postižením** podle § 78 zákona č. 435/2004 Sb., o zaměstnanosti (v 1. pololetí 2005 činily finanční prostředky vynaložené na tento účel 246 216 tisíc Kč, za celý rok 2005 to bylo 736 913 tisíc Kč) a na výplatu mzdových nároků zaměstnancům při platební neschopnosti zaměstnavatele - **insolvenci 115 957 tisíc Kč** (v 1. pololetí předchozího roku 85 013 tisíc Kč). Tyto nástroje a opatření nejsou součástí APZ.

3. Aktivní politika zaměstnanosti realizovaná úřady práce

Při určování finančních prostředků na APZ pro rozpočty jednotlivých úřadů práce na rok 2006 vycházela Správa služeb zaměstnanosti (SSZ) v první řadě z celkového objemu finančních prostředků vyčleněných na nástroje APZ pro úřady práce, dále z ukazatelů charakterizujících trh práce a z očekávaného vývoje zaměstnanosti v jednotlivých okresech.

Rozpočet APZ pro jednotlivé úřady práce pro rok 2006 byl stanoven s ohledem na výši závazků ÚP vyplývajících z dohod uzavřených v předchozích letech a na základě vybraných ukazatelů, tj. počet uchazečů v evidenci ÚP, míra nezaměstnanosti, počet uchazečů do 25 let, počet uchazečů nad 50 let, počet zdravotně postižených osob v evidenci ÚP, počet uchazečů na jedno volné pracovní

místo a počet dlouhodobě nezaměstnaných.

Nejvíce prostředků na APZ bylo stejně jako v předchozích letech směřováno do regionů s nejvyšší mírou nezaměstnanosti; z celkového objemu finančních prostředků úřadů práce na APZ bylo nejvíce použito v Ústeckém kraji (18,5 %), v Moravskoslezském kraji (15,8 %) a v Jihomoravském kraji (12,9 %) (podrobněji příloha č. 18).

Struktura použitých nástrojů APZ v 1. pololetí 2005 a v 1. pololetí 2006 (úřady práce a SSZ MPSV)

tab. č. 21

	Počty vytvořených míst k 30.6.		Počty vytvořených míst od počátku roku (do 30.6.)		Počty podpořených osob k 30.6.		Počty podpořených osob*) od počátku roku (do 30.6.)		Čerpání fin. prostředků od počátku roku (v tisících Kč) (do 30.6.)	
	2005	2006	2005	2006	2005	2006	2005	2006	2005	2006
VPP	13 451	14 034	12 125	13 480	12 321	12 681	12 645	13 338	306 838	284 303
SÚPM	25 530	20 093	13 186	11 715	24 709	19 259	13 802	11 942	589 429	456 698
Odbor. praxe pro absolventy	2 285	348	34	2	2 137	201	27	2	111 580	116
ChPD a ChPM - vytvoření	2 196	2 312	521	522	1 903	1 950	802	747	47 990	40 366
ChPD a ChPM - provoz	x	x	x	x	6 840	7 584	5 944	6 547	120 549	112 089
Překlenovací příspěvek	x	x	x	x	306	343	604	580	3 750	3 682
Příspěvek na zapracování	x	x	x	x	66	50	221	102	1 389	748
Příspěvek na dopravu	x	x	x	x	2 056	1 528	1 688	1 406	2 563	2 373
Rekvalifikace	x	x	x	x	4 318	5 566	19 778	26 423	204 617	169 089
Ostatní programy **)	-	.	-	111 948	490 159
Investiční***) pobídky	299 936	480 247
Ostatní ****)	x	x	x	x	x	x	x	X	21 915	37 237
Celkem									1 822 503	2 077 105

*) uchazeči o zaměstnání v případě VPP, SUPM, odbor.praxe, vytvoření CHPD a CHPM a rekvalifikací, zaměstnanců v případě ostatních nástrojů

**) ostatní podpora zaměstnanosti (cílené programy, příspěvek při přechodu na nový podnik. program, příprava na práci a pracovní rehabilitace OZP, programy ESF)

***) systém investičních pobídek (SSZ MPSV včetně programů na tvorbu prac. míst realizovaných ÚP)

****) APZ ÚP a SSZ jinde nespecifikovaná (např. nákup služeb)

Rekvalifikace a poradenství

Rekvalifikace jako nástroj zaměřený na odstraňování nerovnováhy mezi nabídkou a poptávkou na trhu práce z hlediska kvalifikace pracovní síly, byl novelou zákona o zaměstnanosti s účinností od 1.1.2006 provedené zákonem č. 382/2005

Sb. (§ 108 odst. 1) rozšířen. Lze jich využít nejen pro získání nové kvalifikace nebo rozšíření stávající, ale také k její zvýšení a prohloubení, včetně udržování a obnovování.

v 1. pololetí 2006 byly rekvalifikace zaměřeny zejména **na specifické rekvalifikace** (42,2 % všech rekvalifikací), které byly zabezpečovány na základě analýzy monitoringu trhu práce, požadavků zaměstnavatelů a ekonomického zájmu uchazečů a většinou vedly ke konkrétnímu pracovnímu uplatnění. Následovaly nespécifické rekvalifikace (vedoucí ke zvýšení zaměstnatelnosti), doplňkové rekvalifikace (k doplnění nebo rozšíření získaného vzdělání pro konkrétní pracovní místo nebo pro konkrétního zaměstnavatele), rekvalifikace-stáže (pro absolventy středních a vysokých škol pro zvýšení jejich zaměstnanosti získáním nezbytných praktických zkušeností, pracovních dovedností a návyků, v rámci dohod uzavřených před účinností zákona č. 435/2004 Sb., o zaměstnanosti) a zaměstnanecké rekvalifikace (zejména při změnách výrobních postupů, zavádění nových technologií a nové organizace práce u rozhodujících zaměstnavatelů v regionu, kteří procházejí obdobím restrukturalizace). Účinností zákona č. 435/2004 Sb., o zaměstnanosti, se rekvalifikační aktivity rozšířily i **o zájemce o zaměstnání**.

V 1. pololetí 2006 probíhalo celkem 33 069 rekvalifikačních kurzů (z toho 5 529 zahájených v roce 2005) uchazečů o zaměstnání. Ve srovnání s 1. pololetím 2005, kdy proběhlo 27 331 rekvalifikačních kurzů, se tento počet výrazně zvýšil (o 21,0 %).

Účinnost rekvalifikací (tzv. znovuzaměstnání uchazečů do 12 měsíců od ukončení rekvalifikace) jako výsledek spolupráce poradců a rekvalifikátorů byla cca 33,4 %, u žen cca 29,2 % a u absolventů škol a mladistvých cca 43,4 %. Z těch, kteří se po rekvalifikaci zaměstnali, se do zaměstnání vrátilo 50,2 % do 3 měsíců po ukončení rekvalifikace. Účinnost specifických rekvalifikací dosáhla 38,0 % (zejména pro dělnické profese – 42,4 %), nespécifických rekvalifikací 24,1 %. Nejvyšší účinnosti zaznamenávají rekvalifikace – stáže (42,5 %). Vyšší účinností se vyznačují i rekvalifikace k přípravě na podnikání (38,7 %), ale jejich zastoupení v rekvalifikačních kurzech je relativně nízké (3,5 %).

Struktura rekvalifikačních kurzů, jako i struktura uchazečů zařazených do rekvalifikačních kurzů je uvedena v příloze č. 19.

Na rekvalifikace v 1. pololetí 2006 vyčerpaly úřady práce 169 089 tisíc Kč (tj. 11,1 % všech prostředků ÚP vynaložených na APZ). Průměrné náklady na

jednoho uchazeče rekvalifikovaného v rámci jednoho rekvalifikačního kurzu v 1. pololetí 2006 byly cca 5 100 Kč. Průměrné náklady na jednoho uchazeče v rekvalifikačním kurzu jsou nízké, což vyplývá z toho, že řada uchazečů o zaměstnání je zařazena do rekvalifikace v rámci evropských programů, jejíž náklady nejsou hrazeny úřady práce. **Rekvalifikací** jako účinného nástroje APZ využívaly všechny úřady práce, **nejvíce prostředků bylo na tento účel vynaloženo v Královéhradeckém (17,0 %) a Karlovarském kraji (14,0 %) a v Praze (13,8 %)**. Podíl rekvalifikací v **Ústeckém a Moravskoslezském kraji**, krajích s nejvyšší mírou nezaměstnanosti, poklesl (10,9 % a 13,4 % celkového objemu prostředků na rekvalifikace). Účinnost rekvalifikací v Moravskoslezském kraji (33,3 %) je srovnatelná s průměrem ČR, v Ústeckém kraji (27,6 %) se pohybuje pod celorepublikovým průměrem. Účinnost rekvalifikací je statisticky zjiitelná, individuální motivace a aktivizace a zvýšení zaměstnatelnosti, tj. přechodu z pasivity do aktivity, je pro rozvoj osobnosti uchazeče nedocněna.

Poradenské činnosti a následné poradenské programy a rekvalifikace byly zaměřeny především na obtížně umístitelné skupiny (zejména pro mladé do věku 25 let, dlouhodobě nezaměstnané s nízkou úrovní kvalifikace, osoby vracející se na trh práce apod.), s orientací zejména na konkrétní pracovní uplatnění, u mladistvých pak i na návrat do školského systému pro získání nejnižšího stupně středoškolského vzdělání a pro skupiny ohrožené vyloučením z trhu práce pro jejich sociální integraci postupným zapojováním do pracovního procesu často kombinací nástrojů APZ a poradenských služeb. Účinností zákona č. 435/2004 Sb., o zaměstnanosti, se úloha poradenství prohlubuje, protože umožňuje na rozdíl od předcházejícího zákona nákupy služeb v této oblasti. Nabídka poradenských činností a poradenských služeb se rozšiřuje, neboť tyto aktivity jsou nedílnou součástí všech projektů ESF v oblasti zaměstnanosti a zvýšení zaměstnatelnosti na trhu práce.

Mezi preventivní opatření patřily i činnosti Informačních a poradenských středisek pro volbu a změnu povolání, které orientovaly zejména žáky základních škol a studenty středních škol pro volbu povolání z nabídek dalšího vzdělávání tak, aby byly v souladu s očekávanými požadavky trhu práce. K tomu byly vydávány podle regionů informační materiály v tištěné i v elektronické podobě na webových stránkách, a to Atlasy škol s nabídkou středoškolských programů a Kalendáře pro volbu povolání pro žáky posledních ročníků základních škol. V prvním pololetí 2006

byla zahájena aktualizace a digitalizace charakteristik povolání, které přesněji popisují jejich obsah.

Veřejně prospěšné práce (VPP)

VPP jako časově omezené pracovní příležitosti slouží zejména k umístování obtížně umístitelných uchazečů o zaměstnání – tj. uchazečů o zaměstnání s nízkou nebo žádnou kvalifikací, dlouhodobě nezaměstnaných, věkově starších, osob po mateřské nebo rodičovské dovolené, s bydlištěm v mikroregionech s nedostatečně zajištěnou dopravní obslužností apod. Jedná se především o práce spočívající v údržbě veřejného prostranství, úklidu a údržbě veřejných budov a komunikací nebo obdobných činnostech ve prospěch obcí, státních a obecně prospěšných institucí. Cílem a hlavním přínosem tohoto nástroje APZ je zejména udržení a obnovení základních pracovních návyků a motivace k práci a získání finančních prostředků z pracovní činnosti, nikoliv ze sociálních podpor nebo podpor v nezaměstnanosti.

V průběhu 1. pololetí 2006 bylo vytvořeno celkem **13 480 míst na VPP** a na nich **umístěno 13 338 uchazečů**, což je více než za stejné období předchozího roku (v 1. pololetí 2005 bylo vytvořeno 12 125 míst a na nich umístěno 12 645 uchazečů o zaměstnání). Stav podporovaných míst k 30. 6. 2006 byl 14 034, počet zařazených uchazečů o zaměstnání byl 12 681.

Přes vyšší počet vytvořených míst a umístěných uchazečů bylo na realizaci VPP vynaloženo méně finančních prostředků - **v 1. pololetí 2006 vynaložily úřady práce 284 303 tisíc Kč**, tj. 18,6 % z celkových výdajů úřadů práce na APZ v 1. pololetí 2005 to bylo o 22 535 tisíc Kč více.

Tento nástroj APZ byl nejvíce využíván **v Ústeckém kraji**, kde na něj bylo použito 31,5 % prostředků ÚP čerpaných na VPP. Tomu odpovídá i počet vytvořených míst a umístěných uchazečů v tomto regionu (příloha č. 17).

Společensky účelná pracovní místa (SÚPM)

Společensky účelnými pracovními místy jsou pracovní místa, která zaměstnavatel zřizuje nebo vyhrazuje na základě dohody s úřadem práce a obsazuje je uchazeči o zaměstnání. K SÚPM patří též pracovní místo zřízené uchazečem o zaměstnání za účelem výkonu samostatné výdělečné činnosti. Tato pracovní místa mají umožnit trvalé nebo dlouhodobější zaměstnání uchazečům o zaměstnání, kterým nelze v současné době zajistit pracovní uplatnění jiným způsobem.

V průběhu 1. pololetí 2006 úřady práce přispěly na zřízení nebo vyhrazení **11 715 pracovních míst a na tato místa umístily 11 942 uchazečů**. Vzhledem k charakteru tohoto nástroje APZ pokračovala finanční podpora a zároveň umístování uchazečů i na místa zřízená v uplynulém období. Stav podporovaných míst k 30. 6. 2006 tak činil 20 093 a počet uchazečů o zaměstnání představoval 19 259.

Podpora SÚPM představovala nejvyšší podíl prostředků vyčerpaných úřady práce na APZ. Na tento nástroj bylo vyčerpano celkem **456 698 tisíc Kč, tj. 29,9 % z prostředků úřadů práce na APZ**. Vzhledem k charakteru příspěvku a možnosti jeho pružného poskytnutí lze tento nástroj považovat za nejžádanější ze strany zaměstnavatelů a zároveň za nejúčelnější pro přímé začleňování uchazečů o zaměstnání na trh práce.

Z regionálního pohledu byl nejvyšší podíl vyčerpaných finančních prostředků v rámci tohoto nástroje **v Moravskoslezském kraji** (20,6 % z objemu prostředků vyčerpaných úřady práce na tento nástroj APZ), v Ústeckém (17,7 %), a dále v Olomouckém a Jihomoravském kraji (příloha č. 18).

Odborné praxe absolventů škol a získávání kvalifikace mladistvých

S účinností zákona č. 435/2004 Sb., o zaměstnanosti, je podpora pro absolventy a mladistvé, kteří jsou z důvodu chybějících pracovních zkušeností, příp. kvalifikace znevýhodněni při vstupu na trh práce, realizována prostřednictvím různých nástrojů APZ určených pro rizikové skupiny nezaměstnaných. Tento přístup umožňuje cílené a efektivní využití podpory, která se v konkrétním případě ukazuje jako nejúčinnější. Současně jsou realizovány dohody uzavřené před nabytím účinnosti nového zákona. K 30. 6. 2006 existovalo již pouze 348 těchto míst a na nich bylo zaměstnáno 201 absolventů škol a mladistvých.

Úřady práce vynaložily v 1. pololetí 2006 na tento nástroj aktivní politiky zaměstnanosti finanční prostředky v celkové výši 116 tisíc Kč.

Chráněná pracovní místa (CHPM) a chráněné pracovní dílny (CHPD)

Úřady práce v průběhu 1. pololetí 2006 finančně podpořily vytvoření celkem 522 nových pracovních míst, na která bylo umístěno od počátku roku 747 osob se zdravotním postižením (OZP). V těchto počtech jsou zahrnuta jak chráněná pracovní místa (194 míst), místa pro OZP, které se rozhodnou vykonávat

samostatnou výdělečnou činnost (35 míst), tak i místa v chráněných pracovních dílnách (293 míst).

Úřady práce zároveň přispívaly **na provoz** chráněných pracovních míst a chráněných pracovních dílen. **Na podporu vytváření míst a na provoz bylo vynaloženo celkem 152 455 tisíc Kč**, tj. 10 % z celkových výdajů ÚP na APZ (vytvoření míst 37 206 tisíc Kč, provoz 112 089 tisíc Kč, podpora SVČ OZP 3 160 tisíc Kč). Objem vynaložených prostředků byl ve srovnání se stejným obdobím roku 2005 o 16 084 tis. Kč nižší.

Další formou podpory osob se zdravotním postižením je pracovní rehabilitace (příprava k práci), která je založena na sestavování a naplňování individuálních plánů pracovní rehabilitace a na individuálním přístupu k jeho naplňování. Rozsah tohoto způsobu podpory OZP v 1. pololetí 2006 představoval objem 261 tisíc Kč.

Zákon č. 435/2004 Sb., o zaměstnanosti, rozšířil nástroje aktivní politiky **o překlenovací příspěvek, příspěvek na zapracování a příspěvek na dopravu zaměstnanců.**

Překlenovací příspěvek může úřad práce poskytnout fyzickým osobám, které zřídily společensky účelné pracovní místo na základě dohody s úřadem práce za účelem výkonu samostatné výdělečné činnosti. Příspěvek se poskytuje po dobu maximálně 3 měsíců ve výši poloviny částky životního minima platného pro jednotlivého občana staršího 26 let. V 1. pololetí 2006 poskytly úřady práce tento příspěvek **v celkovém objemu 3 682 tisíc Kč a podpořily tak celkem 580 osob.**

Příspěvek na zapracování může úřad práce poskytnout zaměstnavateli, který přijímá do pracovního poměru uchazeče o zaměstnání, kterému úřad práce věnuje zvýšenou péči. Příspěvek lze poskytovat maximálně po dobu 3 měsíců a může činit nejvýše polovinu minimální mzdy. Úřady práce poskytly v 1. pololetí 2006 zaměstnavatelům tento příspěvek **na zapracování 102 zaměstnanců v celkovém objemu 748 tisíc Kč.**

Příspěvek na dopravu zaměstnanců může úřad práce poskytnout zaměstnavateli, který zabezpečuje každodenní dopravu svých zaměstnanců do zaměstnání v oblastech, kde není dostatečně zajištěna doprava hromadnými dopravními prostředky. Příspěvek se poskytuje maximálně ve výši 50 % vynaložených nákladů na dopravu zaměstnanců. U zvláštní dopravy zaměstnanců

s těžším zdravotním postižením se příspěvek poskytuje ve výši 100 % nákladů. V 1. pololetí 2006 činily výdaje na tento nástroj **2 373 tisíc Kč** a zaměstnavatelé je použili **na přepravu 1 406 svých zaměstnanců**.

Počty podpořených osob a finanční prostředky vynaložené na tyto nové nástroje v 1. pololetí 2006 jsou uvedeny v tabulce č. 21. Objem prostředků vynaložený na příspěvek při přechodu na nový podnikatelský program (50 tisíc Kč) je zanedbatelný a výdaje jsou v této tabulce zahrnuty do položky „Ostatní programy.“

Významným faktorem plynoucím z provádění APZ a z hodnocení její účelnosti, účinnosti a efektivnosti je její **následný finanční efekt**. Ukončením vedení v evidenci uchazečů o zaměstnání na úřadu práce a následným umístěním na pracovní místa prostřednictvím APZ dochází k úspoře výdajů na pasivní politiku zaměstnanosti, na sociální dávky a dále pak k návratu vynaložených finančních prostředků zpět do státního rozpočtu v podobě odvodu daní a pojistného. Jak vyplývá z výzkumné studie výpočtu nákladů státu na jednoho nezaměstnaného, tyto výdaje se pohybují v podmínkách roku 2005 na úrovni 175,3 tisíc Kč.

Význam sociálního dopadu aktivní politiky zaměstnanosti je zejména v samotném návratu nezaměstnaných do pracovního procesu; v jejich společenském uplatnění a ve zmírnění či úplném odstranění jejich závislosti na podpoře v nezaměstnanosti a sociálních dávkách a celkově vede ke snížení míry nezaměstnanosti.

Další součásti APZ realizované na úrovni MPSV i na úřadech práce – systém investičních pobídek a cílené programy k řešení zaměstnanosti, stejně jako projekty zaměstnanosti v rámci OP RLZ a JPD 3 podporované Evropským sociálním fondem, **jsou uvedeny samostatně v následujících kapitolách.**

4. Systém investičních pobídek

Systém investičních pobídek zahrnuje:

- Investiční pobídky v gesci MPSV,
- Rámcový program pro podporu technologických center a strategických služeb,

- Program pro podporu tvorby nových pracovních míst v regionech nejvíce postižených nezaměstnaností.

Investiční pobídky v gesci MPSV jsou poskytovány na základě zákona č. 72/2000 Sb., o investičních pobídkách a o změně některých zákonů (zákon o investičních pobídkách), ve znění pozdějších předpisů, a zákona č. 435/2004 Sb., o zaměstnanosti, ve znění pozdějších předpisů. MPSV má v gesci dvě investiční pobídky, podporu vzniku nových pracovních míst a podporu školení (rekvalifikace) zaměstnanců. Pobídky jsou poskytovány pouze v regionech, kde průměrná míra nezaměstnanosti je nad průměrem této míry za Českou republiku. Výše poskytované hmotné podpory je odstupňována podle míry nezaměstnanosti územní oblasti umístěné investice. Čím vyšší je míra nezaměstnanosti, tím vyšší je poskytovaná hmotná podpora. Cílem této strategie je motivovat investory ke zřízení nových pracovních míst v regionech s nejvyšší mírou nezaměstnanosti.

Za období 1. pololetí 2006 byly poskytnuty Investiční pobídky v gesci MPSV devíti investorům v úhrnné hodnotě **134 551,5 tisíc Kč**. Konkrétní údaje k jednotlivým investorům – společnostem, jsou uvedeny v příloze č. 20. Z uvedených částky byly dvěma investorům doplaceny doplatky ve výši **19 901,5 tisíc Kč**, k Dohodám o hmotné podpoře vytváření nových pracovních míst, uzavřených v roce 2002 a 2005. Dále byla proplacena hmotná podpora sedmi novým investorům v celkové výši **114 650 tisíc Kč** na základě Dohod o hmotné podpoře vytváření nových pracovních míst a Dohod o hmotné podpoře rekvalifikace zaměstnanců, resp. Dodatků k dříve uzavřeným dohodám v případě společnosti Black & Decker (Czech), s.r.o.

Uzavřením těchto dohod se investoři zavázali vytvořit až **711 nových pracovních míst a vyškolit, resp. rekvalifikovat, až 698 nových zaměstnanců**.

Z hlediska regionálního rozložení finanční podpory bylo realizováno nejvíce z celkového objemu finančních prostředků v **Ústeckém kraji (52,5 %)** a v **Jihomoravském kraji (19,9 %)**.

V průběhu 1. pololetí 2006 MPSV rovněž provedlo kontrolu účelnosti a hospodárnosti vynaložených prostředků u dohod v rámci Investičních pobídek, uzavřených v předchozích letech. Kontrola plnění podmínek byla provedena u 20 společností, kterým byla vyplacena hmotná podpora na tvorbu nových pracovních míst a na rekvalifikace zaměstnanců. Bylo provedeno 16 následných kontrol

plánovaných a 1 následná dílčí kontrola neplánovaná. Dále byla provedena jedna plánovaná průběžná kontrola a dvě neplánované průběžné kontroly.

„Rámcový program pro podporu vzniku a rozšíření technologických center“ a **„Rámcový program pro podporu strategických služeb“**, přijala vláda svým usnesením č. 573 ze dne 5.června 2002. MPSV v tomto programu poskytuje dotace na školení a rekvalifikace zaměstnanců.

V souladu s podmínkami programu se v průběhu 1. pololetí pouze přijímají žádosti investorů o poskytnutí dotace. V termínu do 30. června 2006 podalo žádosti o poskytnutí dotace na školení a rekvalifikaci celkem **34 investorů**, v celkové výši **150 834 tisíc Kč**, které budou postupně proplaceny v průběhu měsíce září a října tohoto roku.

V rámci kontrolní činnosti MPSV provedlo u 3 investorů-příjemců dotace jednu následnou kontrolu a dvě průběžné kontroly.

Program pro podporu tvorby nových pracovních míst v regionech nejvíce postižených nezaměstnaností schválila vláda ČR usnesením č. 566 ze dne 2. června 2004. Program doplňuje stávající systém investičních pobídek a je zaměřen na podporu fondově méně náročných výroby. Stanovenou nízkou hranicí pro počáteční investici (10 mil. Kč) se program orientuje zejména na podporu malých a středních podnikatelů.

V průběhu 1. pololetí 2006 poskytlo MPSV na základě uzavřených dohod finanční podporu **2 investorům** - společnosti ASUS Czech, s.r.o a GE MONEY MULTISERVIS, a.s, v celkové výši **290 900 tisíc Kč**, tito se zavázali vytvořit a obsadit celkem **1255 nových pracovních míst a vyškolit, resp. rekvalifikovat 1330 zaměstnanců** (viz příloha č. 21).

Dále ministerstvo poskytlo finanční prostředky úřadům práce v celkové výši **117 560 tisíc Kč**, které uzavřely dohody s **11 zaměstnavateli z řad malých a středních podnikatelů**. Tito investoři se zavázali vytvořit **539 nových pracovních míst a vyškolit, resp. rekvalifikovat 325 zaměstnanců**. Úřady práce v průběhu pololetí zatím vyplatily podpory ve výši **54 794,6 tisíc Kč** na vytvoření **264 nových pracovních míst** a na vyškolení, **resp. rekvalifikaci 66** zaměstnanců (viz příloha č. 21). Zbývající finanční prostředky budou čerpány následně v souladu s uzavřenými dohodami.

Největší zájem o tento program je na severní a jižní Moravě, dále v severních Čechách. Z celkového objemu finančních prostředků byl největší podíl vyčerpán

v **Moravskoslezském kraji – 87,8 %** (podpořen vznik **1317** nových pracovních míst a na školení, resp. rekvalifikace **1340** osob). Na **Jihomoravský kraj připadá 9,7 %** podíl, což představuje **168** nových pracovních míst, bez vyškolených, resp. rekvalifikovaných osob. V **Ústeckém kraji činí podíl 1,6 %**, byl podpořen vznik **23** nových pracovních míst a školení **35** osob, v **Olomouckém kraji** byl realizován jeden projekt s podílem 0,9 % finančních prostředků, což představuje podporu **12** nových pracovních míst a **21** školených, resp. rekvalifikovaných osob.

5. Cílené programy k řešení zaměstnanosti

Ustanovení § 120 zákona č. 435/2004 Sb., o zaměstnanosti, umožňuje předkládat cílené programy k řešení zaměstnanosti.

Problémy obecního, okresního, krajského charakteru v oblasti zaměstnanosti mohou být řešeny prostřednictvím regionálních cílených programů, které předkládají ke schválení ministerstvu zejména úřady práce.

V 1. pololetí 2006 bylo předloženo ke schválení **45 regionálních cílených programů** zaměřených na znevýhodněné cílové skupiny těžko umístitelné na trhu práce v daném regionu. Předkladateli programů byly úřady práce. Schválené programy v plném znění jsou uveřejněny na integrovaném portálu MPSV na adrese: http://portal.mpsv.cz/sz/politikazamest/programy_zamest/regionalni.

Celkový objem vynaložených finančních prostředků na tento účel činil v 1. pololetí 2006 celkem **30 340 tisíc Kč**.

V návaznosti na ustanovení § 120 odst. 3 zákona o zaměstnanosti, zpracovalo MPSV **Program na podporu obnovy nebo technického zhodnocení hmotného investičního majetku**, který slouží k pracovnímu uplatnění osob se zdravotním postižením (dále jen Program). Jedná se o **celostátní Program**, který byl schválen usnesením vlády č. 341 ze dne 23. 3. 2005, a který je určen na podporu zaměstnavatelů zaměstnávajících v průměrném přepočteném počtu více než 50 % osob se zdravotním postižením. Účelem programu je udržení pracovních míst a podpora vytváření nových pracovních míst pro osoby se zdravotním postižením.

Pro rok 2006 byly na Program v rozpočtové kapitole 313 MPSV vyčleněny finanční prostředky v celkové výši 110 000 tisíc Kč (tento Program není zahrnut do částek uváděných v tabulce č. 21 a v příloze č. 18). MPSV obdrželo **v 1. pololetí 2006 celkem 88 žádostí**, z toho 40 žádostí v lednovém termínu a 48 žádostí

v dubnovém termínu. Finanční prostředky poskytnuté **70 zaměstnavatelům** činí 90 319 tisíc Kč. Z této částky bylo k 30. 6. 2006 vyplaceno **35 877 tisíc Kč**.

6. Projekty zaměstnanosti v rámci OP RLZ a JPD 3

Evropská strategie zaměstnanosti je založena na zvýšení zaměstnatelnosti, podpoře podnikání, podpoře adaptability podniků a zaměstnanců a dodržování rovných příležitostí. Globálním cílem je dosažení vysoké a stabilní úrovně zaměstnanosti založené na kvalifikované a flexibilní pracovní síle, integraci sociálně vyloučených skupin obyvatelstva a konkurenceschopnosti podniků při respektování principů udržitelného rozvoje. Tento globální cíl rozpracovaný na podmínky ČR Národním programem reforem (NPR) přímo reaguje na problémy České republiky v oblasti trhu práce a rozvoje lidských zdrojů (RLZ). Opatření navržená v NPR v části Zaměstnanost se proto zaměřila na řešení tří klíčových oblastí: „**Flexibilita trhu práce**“, „**Začleňování na trhu práce**“ a „**Vzdělávání**“.

Stejně cíle sledují i opatření v rámci programových dokumentů, jimiž jsou pro oblast Rozvoje lidských zdrojů následující dokumenty:

- **Operační program Rozvoj lidských zdrojů** je programovým dokumentem pro Cíl 1 (OP RLZ) – území České republiky bez území hlavního města Prahy, které náleží do Cíle 3,
- Pro Cíl 3 je referenčním dokumentem **Jednotný programový dokument pro Cíl 3 regionu NUTS 2 hlavní město Praha** (JPD 3), na jehož základě je poskytována podpora rozvoji lidských zdrojů na území hlavního města Prahy.

V rámci těchto programů se v jednotlivých opatřeních realizují projekty, využívající podstatnou část Evropského sociálního fondu (ESF) s využitím českých národních zdrojů, které jsou realizovány v prvním programovém období 2004 – 2006 s tím, že poslední projekty budou ukončeny až v roce 2008.

V rámci kompetencí rezortu MPSV se jedná o následující priority a opatření:

Priority a opatření OP RLZ

tab. č. 22

Priorita	Opatření a cíle	
Priorita 1	Aktivní politika zaměstnanosti	
	Opatření 1.1	Posílení aktivní politiky zaměstnanosti při zaměstnávání uchazečů a zájemců o zaměstnání
	Opatření 1.2	Modernizace veřejných služeb zaměstnanosti
Priorita 2	Sociální integrace a rovné příležitosti	
	Opatření 2.1 (část)	Integrace specifických skupin obyvatelstva ohrožených sociálním vyloučením (část opatření)
	Opatření 2.2	Rovné příležitosti pro ženy a muže na trhu práce
Priorita 3	Rozvoj celoživotního učení	
	Opatření 3.3	Rozvoj dalšího profesního vzdělávání
Priorita 4	Adaptabilita a podnikání	
	Opatření 4.1	Zvýšení adaptability zaměstnavatelů a zaměstnanců na změny ekonomických a technologických podmínek jako podpora konkurenceschopnosti

K **začleňování na trhu práce**, tj. přilákání více občanů do zaměstnání a jejich udržení v zaměstnání, přispívají projekty realizované zejména v rámci těchto opatření:

Opatření 1.1 „Posílení aktivní politiky zaměstnanosti při zaměstnávání uchazečů a zájemců o zaměstnání“ slouží k posílení aktivní politiky zaměstnanosti s cílem napomáhat odstraňování bariér na trhu práce a pomoci získat zaměstnání nebo zvýšit zaměstnatelnost. Je realizováno formou národních projektů a regionálních grantových schémat a nadregionálního grantového schématu na centrální úrovni. Celkem bylo k 30. červnu 2006 v prvních výzvách vybráno k realizaci 101 projektů, z toho bylo smluvně zabezpečeno 89 projektů. V rámci těchto projektů bylo zatím zařazeno 4 155 klientů. V rámci druhých výzev bylo vybráno k realizaci celkem 145 projektů, z toho bylo smluvně zabezpečeno 131 projektů, do kterých bylo zařazeno zatím 916 klientů. Pověřené úřady práce dále v rámci tohoto opatření realizují dva druhy národních projektů, a to „*Návrat do práce*“ a „*Najdi si práci*“. Celkem bylo schváleno 26 projektů.

Projekty v rámci tohoto opatření bylo zatím podpořeno 15 328 klientů, 10 099 účastníků kurzů a 697 pracovních míst.

Opatření 2.1 „Integrace specifických skupin obyvatelstva ohrožených sociálním vyloučením“ je zaměřeno na příslušníky romských komunit, zdravotně postižené osoby, věkově starší osoby a mladé do 25 let, bez kvalifikace nebo s nízkou úrovní kvalifikace. Opatření je realizováno prostřednictvím **nadregionálního**

grantového schématu „Začlenění skupin ohrožených sociálním vyloučením“. V první výzvě bylo vybráno k realizaci celkem 24 projektů, z toho bylo smluvně zabezpečeno 20 projektů. V druhé výzvě bylo předloženo 138 projektů, jejichž hodnocení nebylo k 30. 6. 2006 ještě ukončeno. V rámci tohoto opatření pověřené úřady práce realizují **národní projekt** „Příprava na práci“. Cílem je vyrovnání příležitostí v přístupu ke vzdělání, zaměstnání a dalšímu společenskému a pracovnímu uplatnění příslušníků skupin ohrožených sociálním vyloučením. Dosud bylo smluvně zabezpečeno 13 projektů. Počet podpořených klientů v rámci opatření k 30. 6. 2006 představuje 1 611 osob, účastníků kurzů bylo zatím 1 327.

Opatření 2.2 „Rovné příležitosti pro ženy a muže na trhu práce“ je realizováno prostřednictvím **nadregionálního grantového schématu** „Podpora rovných příležitostí žen a mužů na trhu práce“. V průběhu 1. pololetí 2006 byly postupně zahájeny realizace jednotlivých projektů, vybraných v rámci první výzvy. Bylo vybráno k realizaci a smluvně zabezpečeno celkem 26 projektů a v rámci těchto projektů zařazeno 900 klientů. V rámci druhé výzvy, která byla ukončena počátkem května, byla započata fáze hodnocení 87 přijatých projektů.

Opatření 3.3 a 4.1 napomohou dosažení cílů v klíčové oblasti **vzdělávání**, tj. zlepšit přizpůsobivost pracovníků a podniků, zvýšit investice do lidského kapitálu prostřednictvím lepšího vzdělávání a dovedností, zvýšit profesní mobilitu.

Opatření 3.3: „Rozvoj dalšího profesního vzdělávání“ je zaměřeno na rozvoj nabídky dalšího profesního vzdělávání systémovým způsobem a na zavedení klíčových systémových mechanismů do této oblasti. Opatření je realizováno formou **regionálních grantových projektů** „Rozvoj kapacit dalšího profesního vzdělávání“ zabezpečované pověřenými úřady práce. Jejich cílem je zvýšit nabídku vzdělávacích aktivit, tvorbu nových a inovovaných vzdělávacích programů, úroveň lektorů dalšího profesního vzdělávání a osob poskytujících vzdělávací služby. V rámci projektů bylo podpořeno 1 328 osob poskytujících služby nebo podporujících poskytování služeb, bylo vytvořeno 12 nových nebo inovovaných vzdělávacích programů.

Dále bylo v rámci opatření předloženo a schváleno **5 systémových projektů**, zaměřených na rozvoj kvality a rozsahu vzdělávacího systému. („Kvalita v dalším profesním vzdělávání“, „Informačně poradenský systém“, „Vytvoření systému dalšího profesního a odborného vzdělávání pro zvyšování kvalifikační (vzdělanostní) úrovně rozvoje MSP“, „Rozvoj Národní soustavy povolání jako základní podmínky rozvoje Národní soustavy kvalifikací a dalšího profesního vzdělávání“ a projekt „Regionální

vzdělávací centra“). K datu 30. 6. 2006 byly připravovány zadávací dokumentace k veřejným zakázkám.

Opatření 4.1 „Zvýšení adaptability zaměstnavatelů a zaměstnanců na změny ekonomických a technologických podmínek, podpora konkurenceschopnosti“, jehož cílem je rozvoj odborných znalostí a kompetencí a rozšiřování a zvyšování kvalifikace zaměstnavatelů i zaměstnanců ve vazbě na probíhající strukturální změny realizací programů odborného vzdělávání, je realizováno **regionálními a nadregionálními grantovými schémata** „*Adaptabilita a podpora konkurenceschopnosti podniků a organizací*“. Celkem je smluvně zabezpečeno 239 projektů, 11 v rámci nadregionálního grantového schématu a 228 v rámci regionálních grantových schémat.

V rámci tohoto opatření se realizuje i **národní projekt**, jehož implementaci zabezpečuje Agentura pro podporu podnikání a investic – CzechInvest. Jedná se o projekt „*Standard řízení a rozvoje lidských zdrojů v podnicích (Investors in People)*“, který navazuje na pilotní projekt realizovaný v rámci Phare 2002 formálně ukončený v říjnu 2005.

V rámci tohoto opatření bylo zatím podpořeno 21 817 klientů služeb, 17 350 účastníků kurzů a podpořeno 846 pracovních míst.

Nedílnou součástí zvyšování **flexibility trhu práce** je i modernizace politiky zaměstnanosti. V rámci **Opatření 1.2 „Modernizace služeb zaměstnanosti“** byly schváleny tři systémové projekty, jejichž realizace začala v polovině r. 2006.

Cílem projektu „*Institut trhu práce*“ je přizpůsobit systém řízení a personální kapacitu veřejných služeb zaměstnanosti dnešním potřebám trhu práce, odzkoušet nové způsoby spolupráce se zaměstnavateli, zefektivnit vnitřní koordinaci všech zúčastněných složek. Základní komponentou projektu je vybudování Institutu trhu práce (ITP), který bude výkonným nástrojem pro tvorbu a realizaci politiky zaměstnanosti orientované na zaměstnavatelskou složku trhu práce, jako potřebný doplněk úřadů práce. Vznikající síť pracovišť ITP bude odpovídat územní struktuře sítě úřadů práce. Organizačně budou pracoviště ITP začleněna do struktury pracovišť Hospodářské komory ČR, která je rovněž partnerem MPSV ČR pro realizaci tohoto projektu. Projekt předpokládá vytvoření centra ITP při ústředí Hospodářské komory ČR v Praze, krajských pracovišť při Krajských hospodářských komorách v jednotlivých krajích a okresních pracovišť při Okresních hospodářských komorách v jednotlivých okresech zahrnutých do realizace projektu. Vybudování

těchto nástrojů a jejich smysluplné a účinné využívání umožní potřebné rozšíření činností zajišťovaných službami zaměstnanosti a zároveň uvolní potřebné kapacity úřadů práce (na regionální úrovni) a Správy služeb zaměstnanosti (na centrální úrovni) na problémy výkonu státní správy v oblasti zaměstnanosti, reálné řízení systému služeb zaměstnanosti, zavádění standardů kvality v těchto službách a jejich kontroly.

Pro zvýšení profesionality pracovníků služeb zaměstnanosti byl schválen projekt „Rozvoj vzdělávacího systému pro zaměstnance služeb zaměstnanosti a školících a výcvikových středisek služeb zaměstnanosti“, jehož cílem je modernizovat současné vzdělávací programy a vytvářet nové, zaměřené zejména na práci s klienty obtížně umístitelnými na trhu práce a dále projekt „Školení portálu MPSV ČR“.

Podobné jsou i priority a opatření **JPD 3**, jehož implementaci zabezpečuje Úřad práce hlavního města Prahy.

Priority a opatření JPD 3

tab. č. 23

Priorita	Opatření a cíle	
Priorita 1	Aktivní politika zaměstnanosti	
	Opatření 1.1	Rozšíření a zvýšení adresnosti aktivní politiky zaměstnanosti
Priorita 2	Sociální integrace a rovné příležitosti	
	Opatření 2.2 část	Sladění rodinného a pracovního života – část zaměstnanost
Priorita 4	Adaptabilita a podnikání	
	Opatření 4.1 část	Zvýšení adaptability zaměstnavatelů a zaměstnanců na změny ekonomických a technologických podmínek jako podpora konkurenceschopnosti – část zaměstnanost

Opatření 1.1 „Rozšíření a zvýšení adresnosti aktivní politiky zaměstnanosti“ je zaměřeno na zvýšení účinnosti aktivní politiky zaměstnanosti při zaměstnávání uchazečů a zájemců o zaměstnání. V rámci opatření jsou realizovány dva typy projektů: **grantové projekty** (k 30.6. 2006 smluvně zabezpečeno 12 projektů) a 2 typy **národních projektů** „Najdi si práci“ a „Návrat do práce“.

V rámci opatření byl v 1. pololetí připravován i **systémový projekt** „Institut trhu práce JPD 3“, kontrahován bude až ve 2. pololetí 2006.

Opatření 2.2 „Sladění rodinného a pracovního života“ je zaměřeno na podporu naplnění principu rovnosti šancí pro ženy a muže *de facto* (v praxi) při plnění povinností v rodinném i pracovním životě. Realizovány jsou pouze **grantové**

projekty „Podpora rovných příležitostí žen a mužů na trhu práce“. K 30. 6. 2006 byly uzavřeny smlouvy na 8 projektů.

Opatření 4.1 „Zvýšení adaptability zaměstnavatelů a zaměstnanců na změny ekonomických a technologických podmínek jako podpora konkurenceschopnosti“ je zaměřeno na zajištění efektivního řízení organizací a kvalifikované a flexibilní pracovní síly, která by byla zárukou vysoké a stabilní úrovně pražské zaměstnanosti a konkurenceschopnosti pražské ekonomiky. V opatření jsou realizovány pouze **grantové projekty** prostřednictvím grantového schématu „Adaptabilita a podpora konkurenceschopnosti podniků a organizací“. Celkem bylo k 30. 6. 2006 smluvně zabezpečeno 43 grantových projektů.

V souladu se Závěry předsednictví Evropské rady z března 2006 byl při naplňování NPR položen důraz na posun **k aktivním a preventivním politikám**. V tomto duchu je realizovaná i většina projektů v rámci OP RLZ a JPD3. Kvantitativní dopady na vývoj zaměstnanosti a nezaměstnanosti nejsou bezprostřední a hodnotit je bude možné až v horizontu několika let.

Podrobný stav realizace projektů s podporou ESF včetně finanční alokace a čerpání je obsahem materiálů - zpráv o realizaci OP RLZ, zpracovávaných a schvalovaných v rámci implementační struktury ESF MPSV. Informace k projektům jsou přístupné na oficiálních internetových stránkách ESF www.esfcr.cz.

V. Mezinárodní srovnání zaměstnanosti a nezaměstnanosti

Ke srovnání zaměstnanosti a nezaměstnanosti v ČR s jinými státy Evropské unie lze použít zejména vybrané strukturální ukazatele, ukazatele strategie zaměstnanosti a sociální soudržnosti EU, které zpracovává a zveřejňuje EUROSTAT – Statistický úřad Evropského společenství¹². Ukazatele zpracovává na základě primárních dat z LFSS (Labour Force Sample Survey) jednotlivých členských států EU tak, aby zabezpečovaly mezinárodní srovnání mezi jednotlivými členskými státy. Údaje jsou publikovány s větší časovou prodlevou. Z těchto důvodů se údaje v této části liší od údajů z VŠPS ČSÚ použitých v této i předchozích analýzách zaměstnanosti a nezaměstnanosti MPSV. Navíc jsou výsledky publikovány později, takže zde uvedené údaje jsou poslední aktuální a nemusejí odpovídat hodnocenému období této analýzy.

Na zasedáních Evropské rady v Lisabonu (rok 2000) a ve Stockholmu (rok 2001) byly EU stanoveny konkrétní kvantitativní cíle míry zaměstnanosti do roku 2010: celková míra zaměstnanosti (15 – 64) alespoň 70 %, míra zaměstnanosti žen alespoň 60 %, míra zaměstnanosti starších pracovníků (55 - 64 let) alespoň 50 %.

Na základě doporučení vycházejících ze zprávy skupiny špičkových expertů pod vedením Wima Koka zpracovala Evropská komise pro jarní zasedání Evropské rady v roce 2005 Střednědobé hodnocení Lisabonské strategie, které se stalo východiskem pro zásadní změnu dosavadního pojetí této agendy.

Česká republika se již od prvních dnů svého členství v EU plně zapojila do diskuse k revizi cílu Lisabonské strategie. V souvislosti s deklarováním požadavkem více podpořit hospodářský růst a zaměstnanost v jednotlivých členských státech EU Česká republika přijala návrh na vytváření jednotných národních dokumentů – Národních programů reforem.

Při zpracování Národního programu reforem ČR byly využity Strategie udržitelného rozvoje České republiky a Strategie hospodářského růstu. Opatření na podporu růstu a zaměstnanosti, obsažené ve Strategii hospodářského růstu korespondují s opatřeními v Národním programu reforem, s přihlédnutím ke skutečnosti, že Strategie hospodářského růstu je koncipovaná na období 2006-2013. Přijatá opatření Národního programu reforem ČR by měla přispět k dosažení

¹²http://epp.eurostat.ec.eu.int/portal/page?_pageid=1133.47800773.1133_47803568&_dad=portal&_schema=PORTAL

následujících indikativních cílů zaměstnanosti do roku 2008: celková míra zaměstnanosti 66,4 %, míra zaměstnanosti žen 57,6 % a míra zaměstnanosti starších zaměstnanců (55 - 64 let) 47,5 %.

V roce 2004 dosáhla **celková úroveň míry zaměstnanosti (15 – 64) (MZ)** v České republice 64,2 %, MZ žen 56,0 % a MZ starších osob 42,7 %, **v roce 2005 vzrostla celková MZ na 64,8 %, MZ žen 56,3 % a MZ starších osob na 44,5 %**. Údaje za ČR jsou **vyšší než průměr EU25**, kde **celková MZ** za rok 2005 představuje **63,8 %, MZ žen 56,3 % a MZ starších osob 42,5 %**. Vyšší celkovou MZ než ČR dosahuje 10 států původní EU15 (ČR je na 13. místě), z nových států Kypr a Slovinsko, ostatní nové členské státy mají míru zaměstnanosti nižší, z nich nejnižší je v Polsku (52,8 %), na Maltě (53,9 %), v Maďarsku (56,9 %) a na Slovensku (57,7 %). Tyto státy mají i nižší míru zaměstnanosti žen než Česká republika, která je na průměru MZ žen EU25 (56,3 %) a v pořadí států je na 17. místě. ČR je na 14. místě v MZ starších osob, přičemž nejnižší úroveň dosahují kromě nových členských států Polska (27,2 %), Slovenska (30,3 %), Slovinska (30,7 %) a Malty (30,8 %) i státy EU15 Itálie (31,4 %), Lucembursko (31,7 %), Belgie a Rakousko (shodně 31,8 %).

Míra nezaměstnanosti podle údajů EUROSTAT byla **v České republice** v roce 2003 7,8 %, v roce 2004 8,3 %, **v roce 2005 poklesla na 7,9 %**, což je nižší úroveň než **průměr EU25** (2003 – 8,9 %, 2004 – 9,1 %, **2005 – 8,7 %**). Z pohledu jednotlivých států byla v roce 2005 nezaměstnanost v ČR nižší než v některých „starých“ státech EU (např. Německo 9,5 %, Francie 9,5 %) **a výrazně nižší než v Polsku (17,7 %) a na Slovensku (16,3 %)**; míra nezaměstnanosti v Maďarsku je nižší – 7,2 %. Slovensko a Maďarsko má nejvyšší **míru dlouhodobé nezaměstnanosti** (podíl nezaměstnaných déle než 12 měsíců na pracovní síle) – Slovensko 11,7 % a Polsko 10,2 %. Průměrná hodnota **za EU25 byla 3,9 %, v ČR 4,2 %**.

Srovnání základních strukturálních ukazatelů a ukazatelů Evropské strategie zaměstnanosti v EU a ČR je uvedeno v příloze č. 24 a, b.

VI. Očekávání ve vývoji zaměstnanosti a nezaměstnanosti

Údaje o dalším vývoji zaměstnanosti (3. čtvrtletí 2006) z Výběrových šetření pracovních sil zatím nejsou k dispozici. Dle „Rychlých informací“ ČSÚ **průměrný počet zaměstnanců v průmyslu** se v červenci 2006 meziročně zvýšil o 13,6 tisíc osob (tj. o 1,2 %). Ve stejném období roku 2005 zaměstnanost vzrostla pouze o 0,6 %. Meziroční růst byl zaznamenán v odvětvích výroba pryžových a plastových výrobků, výroba elektrických a optických přístrojů a výroba základních kovů, hutních a kovodělných výrobků. Poklesl nejvíce ve výrobě textilí a textilních výrobků, ve výrobě potravinářských výrobků a nápojů, tabákových výrobků a ve výrobě a rozvodu elektřiny, plynu a vody a rozvodu elektřiny, plynu a vody a ve výrobě usní a výrobků z usní. **Průmyslová produkce** v červenci 2006 meziročně vzrostla o 11,8 %. Ve stejném období loňského roku se nárůst produkce příliš nelišil (11,2 %). Počet zaměstnanců **ve stavebních firmách**, které měly 20 a více zaměstnanců, byl v červenci 2006 meziročně vyšší o 0,1 %, tedy nižší než v červenci loňského roku (5,2 %). Celková stavební produkce v červenci 2006 meziročně vzrostla o 12,2 %, tedy rychleji než před rokem (6,1 %).

Podle konjunkturálního průzkumu (který vyjadřuje názory respondentů na současnou situaci a na vývoj v blízké budoucnosti) po příznivém hodnocení současné ekonomické situace v červenci a srpnu, se v září **v průmyslu** toto příznivé hodnocení mírně snížilo. Hodnocení celkové poptávky se ve srovnání s předchozím měsícem nezměnilo. Pro *příští tři měsíce* respondenti očekávají zpomalení výrobní činnosti při téměř stabilním vývoji zaměstnanosti. V *příštích šesti měsících* respondenti očekávají zlepšení své ekonomické situace.

Ve **stavebnictví** v září pokračovalo příznivé hodnocení současné ekonomické situace. Pro *příští tři měsíce* respondenti předpokládají vyšší počet zaměstnanců i příznivý vývoj stavební činnosti. Očekávání vývoje ekonomické situace jsou pro *příštích šest měsíců* nižší.

V odvětví **obchodu** se v září, po mírném snížení hodnocení v předchozích měsících, zlepšilo hodnocení současné ekonomické situace. Očekávání vývoje ekonomické situace *pro příští tři měsíce* jsou stejná jako v předchozích měsících, *pro příštích šest měsíců* jsou mírně nižší. Stabilizovaný vývoj počtu zaměstnanců očekávají 2/3 respondentů, 14,6 % jeho růst a 18,8 % pokles.

Respondenti **vybraných odvětví služeb** v září hodnotí současnou ekonomickou situaci příznivě. 14,3 % respondentů očekává pro *příští tři měsíce* růst zaměstnanosti, 62,4 % očekává neměnnost a 23,3 % očekává pokles počtu zaměstnanců. Očekávání ekonomické situace jsou pro *příští tři i šest měsíců* lepší.

Vzhledem k závěrům plynoucím z konjunkturního očekávání respondentů a signálům z vybraných oblastí národního hospodářství **pro celý rok 2006 lze očekávat, že se udrží růstová dynamika HDP na úrovni okolo šesti procent.** I když ekonomika v 1. čtvrtletí 2006 dosáhla svého vrcholu, lze i nadále očekávat relativně vysoké nárůsty v průběhu zbývající části letošního roku. Nedávno postavené továrny budou nabíhat na plný provoz. Rizikem růstu je zejména cena ropy, dalším rizikem je silná koruna, která může snížit růst exportů.

Na základě dostupných odvětvových statistik včetně konjunkturního očekávání lze také odvodit stabilní, nebo jen mírně nižší růst zaměstnanosti v dalším období sledovaného roku. **Pro celý rok 2006 očekáváme meziroční růst zaměstnanosti v intervalu 1,3 až 1,5 %.**

Ve 3. čtvrtletí 2006 byla míra nezaměstnanosti celkem stabilní. V červenci míra nezaměstnanosti stoupla o 0,2 p.b. na 7,9 %, v srpnu se míra nezaměstnanosti nezměnila, v září poklesla o 0,1 p.b. na 7,8 %. Stabilní situace na trhu práce byla výsledkem protichůdného působení negativních sezónních faktorů (příchod absolventů zejména v červenci a srpnu, obvyklá evidence pedagogických pracovníků na úřadu práce v době prázdnin, menší zájem zaměstnavatelů o nástupy nových pracovníků v době dovolených) a příznivého vlivu pokračujícího rychlého hospodářského růstu.

Zlepšující se situaci na trhu práce indikuje stabilita dlouhodobějších pracovních míst a počty volných pracovních míst. V září jich bylo 97,5 tisíc. Vyšší hodnoty byly naposledy zjištěny před deseti lety. Na jedno pracovní místo nyní připadá méně než pět uchazečů o zaměstnání. Před dvěma lety byl tento poměr více než dvojnásobný.

Hospodářský boom umožňuje podnikům vytvářet nová pracovní místa, přičemž poptávka po nich je menší než v minulosti, protože na trh práce vstupují slabé ročníky. Navíc do důchodu začínají postupně odcházet silné poválečné ročníky.

Vysoký počet volných pracovních míst naznačuje, že by v nejbližších měsících měl pokles míry nezaměstnanosti pokračovat. V průběhu

podzimu by se měla míra nezaměstnanosti vrátit ke klesajícímu trendu a zvýšení na **hodnotu 7,9 % v prosinci** by mělo být důsledkem sezónních faktorů. Očekávaná průměrná míra nezaměstnanost za rok 2006 (8,2 %) bude výrazně nižší než v roce 2005 (9,0 %).

Nicméně trh práce je stále sužován strukturální nezaměstnaností, která navzdory vysokému tempu růstu ekonomiky neumožní její výraznější pokles.

Metodické poznámky

Zaměstnanost

MPSV pro hodnocení vývoje na trhu práce využívá pro oblast zaměstnanosti údaje ČSÚ především z Výběrových šetření pracovních sil (VŠPS).

Výběrové šetření pracovních sil (VŠPS)

Předmětem šetření ve VŠPS jsou domácnosti bydlící v náhodně vybraných bytech. Šetření podléhají všechny osoby obvykle bydlící ve vybraném bytě, přičemž není rozhodující a není ani sledováno, mají-li zde pobyt trvalý, přechodný, dlouhodobý nebo nehlášený. U osob mladších než 15 let se sledují jen základní údaje týkající se vztahu k osobě v čele domácnosti, věku, pohlaví, národnosti a státní příslušnosti. Za osoby starší 15-ti let se vyplňují další otázky, které popisují jejich uplatnění na trhu práce. Šetření se nevztahuje na osoby bydlící dlouhodobě v hromadných ubytovacích zařízeních. Z toho důvodu jsou údaje za určité skupiny obyvatelstva, zejména za cizí státní příslušníky žijící a pracující na území republiky, k dispozici v omezené míře. Podle doporučení Eurostatu lze údaje za tyto osoby získat buď z administrativních zdrojů nebo zvláštním šetřením organizovaným zásadně mimo rámec VŠPS.

Zaměstnaní jsou všechny osoby 15-ti leté a starší, které během referenčního týdne příslušely do kategorie placení zaměstnaní nebo zaměstnaní ve vlastním podniku. Pro účely zjišťování je pojem práce interpretován jako práce alespoň po dobu jedné hodiny v referenčním týdnu. Za zaměstnané jsou považováni i učni, kteří dostávají mzdu, plat nebo odměnu podle stejného principu jako jiné osoby. Obdobně studenti, osoby v domácnosti a další osoby zabývající se především mimoekonomickými aktivitami, kteří však v referenčním období byli navíc v zaměstnání, jsou také považováni za zaměstnané. Do skupiny zaměstnaných naopak nejsou automaticky zahrnovány osoby na rodičovské dovolené, jejichž postavení má podle metodiky Mezinárodní organizace práce (ILO) odlišný charakter.

Nezaměstnanost

Pro nezaměstnanost MPSV využívá údaje ČSÚ z VŠPS a statistiky MPSV z administrativních dat úřadů práce.

Rozdíly v metodě zjišťování údajů o počtu registrovaných uchazečů o zaměstnání po linii úřadů práce a zjišťování počtu nezaměstnaných podle výsledků VŠPS:

Velikost souboru

- MPSV - úplná evidence registrovaných uchazečů o zaměstnání.
- ČSÚ VŠPS - výběrový soubor zahrnuje osoby bydlící v 0,6 % všech trvale obydlených bytů ČR (jedná se o více než 54 tisíc 15+ letých). Všechny údaje z výběrového souboru jsou převáženy na věkovou strukturu obyvatelstva podle demografické projekce středních čtvrtletních stavů pro výběrové šetření pracovních sil.

Způsob zjišťování

- MPSV - podmínky registrace a vyřazování uchazečů o zaměstnání jsou spolu s definicí uchazeče o zaměstnání stanoveny zákonem č. 435/2004 Sb., o zaměstnanosti, ve znění pozdějších předpisů. O zprostředkování se občan uchází u toho úřadu práce, v jehož správním obvodu má bydliště.

- ČSÚ VŠPS - dobrovolné anonymní zjišťování za osoby obvykle bydlící (nikoliv trvale bydlící) ve vybraných bytech. Shodně s metodikou EUROSTATu nejsou zjišťovány údaje za osoby bydlící mimo byty, tedy ani za osoby bydlící v hromadných ubytovacích zařízeních.

Obsah ukazatelů

- MPSV - uchazeč je podrobně vymezen zákonem č. 435/2004 Sb., o zaměstnanosti, ve znění pozdějších předpisů.

Uchazečem o zaměstnání může podle § 25 být (pokud zákon nestanoví jinak) pouze fyzická osoba, která není v pracovním nebo obdobném vztahu, ani nevykonává samostatnou výdělečnou činnost ani se nepřipravuje soustavně pro povolání a osobně požádá o zprostředkování vhodného zaměstnání úřad práce. Uchazeč o zaměstnání je mimo jiné z evidence vyřazen, jestliže bez vážných důvodů odmítne nastoupit do vhodného zaměstnání nebo úmyslně maří součinnost s úřadem práce při zprostředkování zaměstnání. Samozřejmě evidence na úřadů práce je ukončena nástupem do zaměstnání nebo k přípravě na povolání. Ukončit evidenci lze i na základě vlastní žádosti uchazeče. Zákon tedy nevyklučuje, aby byli uchazeči o zaměstnání např. dočasně práceneschopní lidé, osoby na další rodičovské dovolené, nebo ti, jimž byl přiznán starobní důchod.

MPSV ve snaze maximálně přiblížit metodiku registrované nezaměstnanosti metodice ILO zavedlo ukazatel tzv. **dosažitelní uchazeči**. Jedná se o uchazeče o zaměstnání, kteří mohou bezprostředně nastoupit do zaměstnání při nabídce vhodného pracovního místa, tj. evidovaní nezaměstnaní, kteří nemají žádnou objektivní překážku pro přijetí zaměstnání. Za dosažitelné se nepovažují uchazeči o zaměstnání ve vazbě, ve výkonu trestu, uchazeči v pracovní neschopnosti, uchazeči, kteří jsou zařazeni na rekvalifikační kurzy nebo uchazeči, kteří vykonávají krátkodobé zaměstnání, a dále uchazeči, kteří pobírají peněžitou pomoc v mateřství nebo kterým je poskytována podpora v nezaměstnanosti po dobu mateřské dovolené.

- ČSÚ VŠPS - nezaměstnaní jsou podle metodiky ILO a metodiky EUROSTATu všechny osoby 15-ti leté a starší, které ve sledovaném období (referenčním týdnu) souběžně splňovaly tři nutné podmínky:
 - nebyly zaměstnané,
 - hledaly aktivně práci,
 - byly připraveny k nástupu do práce, t.j., během referenčního období byly k dispozici okamžitě nebo nejpozději do 14 dnů pro výkon placeného zaměstnání nebo zaměstnání ve vlastním podniku.

Pokud osoby nesplňují alespoň jednu ze tří uvedených podmínek, jsou klasifikovány jako zaměstnané nebo ekonomicky neaktivní. Jedinou výjimkou je skupina osob, které práci nehledají, protože ji již našly a jsou schopny nástupu do 14 dnů. Tyto osoby jsou podle definice EUROSTATu zařazeny rovněž mezi nezaměstnané.

Jestliže do konce roku 1997 převyšoval počet nezaměstnaných vymezených podle mezinárodní definice počet registrovaných uchazečů na ÚP a od roku 2000 do 3. čtvrtletí roku 2001 byl rozdíl mezi oběma ukazateli minimální, tak od 4. čtvrtletí 2001 a zejména v průběhu roku 2002 počet registrovaných uchazečů o zaměstnání na úřadech práce výrazně převyšoval počet nezaměstnaných zjišťovaných ve výběrovém šetření statistiky podle ILO (133,4 tisíc). Ve 2. čtvrtletí 2006 činil počet

registrovaných uchazečů o zaměstnání 477,4 tisíc osob. Srovnatelný ukazatel zjištěný VŠPS se liší o 79,6 tisíc.

Rozdíly jsou jednak v jiném způsobu zjišťování po obou liniích, odlišném metodickém vymezení registrovaných uchazečů o zaměstnání a nezaměstnaných podle mezinárodní definice ILO a v tzv. nevýběrové chybě, která je průvodním znakem prakticky všech statistických zjišťování u domácností. Je nutné zdůraznit diferenci mezi pojmem registrovaný uchazeč o zaměstnání a nezaměstnaným podle mezinárodní definice ILO. Zatímco registrovaný uchazeč o zaměstnání je vždy definován národní legislativou, nezaměstnaný podle definice ILO je vymezen jasnými kritérii, která umožňují mezinárodní srovnatelnost výše zjištěných výsledků šetření. Vazba mezi oběma ukazateli není bezprostřední. Na jedné straně se vyskytují případy nezaměstnaných, kteří nejsou evidováni na úřadech práce a na druhé straně značná část registrovaných uchazečů o zaměstnání nespĺňuje podmínky dané mezinárodní definicí.

Zásadní diference mezi oběma zdroji je v absolutní hodnotě počtu registrovaných uchazečů o zaměstnání a počtu nezaměstnaných. Projevuje se několik faktorů:

1. Od roku 2002 byl plně **harmonizován dotazník VŠPS se standardem Eurostatu včetně pořadí otázek** kladených respondentovi. Prioritou je dotaz na **ekonomickou aktivitu respondentů v referenčním týdnu**. Jestliže respondent uvedl, že v tomto týdnu **pracoval alespoň 1 hodinu, je striktně podle metodiky ILO klasifikován jako osoba v zaměstnání**. Proti předcházející praxi, kdy byly osoby přednostně dotazovány na obvyklé ekonomické postavení v delším časovém období, současná úprava opravňuje k předpokladu, že kladná odpověď na zaměstnání v referenčním týdnu výrazně ovlivňuje následné odpovědi na otázky o obvyklém ekonomickém postavení a především o jejich registraci na úřadech práce. V současné době je zřejmá shodná tendence ve vývoji obou měr nezaměstnanosti. ČSÚ nemá možnost vzhledem k nutnosti dodržení anonymity a dobrovolnosti účasti ve výběrovém šetření porovnávat zjištěné údaje s jinými zdroji, např. s evidencí ÚP. Z vývoje diference mezi počty registrovaných uchazečů o zaměstnání na úřadech práce a počtu těchto uchazečů zjištěného ve výběrovém šetření lze usuzovat, že vliv obsahové změny dotazníku se projevil ve snížení počtu nezaměstnaných ve VŠPS v rozmezí 30-50 tis. osob.
2. Relativně vyšší **míra neodpovědí** je způsobena vysokým podílem prázdných bytů ve výběrovém souboru a hlavně kategorickým odmítnutím spolupráce. Na základě struktury odmítnutých odpovědí při opakovaných návštěvách je třeba předpokládat, že sociální skladba domácností, které nechtěly spolupracovat, se částečně liší od sociální struktury vyšetřených domácností a je v nich nadprůměrně zastoupena skupina nezaměstnaných, kteří odmítají komunikovat v rámci výběrového šetření. Díky zintenzivnění kontaktů terénních pracovníků statistiky s domácnostmi respondentů non-response v posledních čtvrtletích šetření klesá.

Rozdíly údajů o nezaměstnanosti mezi oběma zdroji jsou obvyklé. Z porovnání s členskými a ostatními kandidátskými zeměmi EU vyplývá, že diference mezi obecnou mírou nezaměstnanosti z VŠPS a registrovanou mírou nezaměstnanosti v ČR je nižší než ve většině těchto zemí. Rozdíl mezi obecnou mírou nezaměstnanosti a mírou registrované nezaměstnanosti je v řadě zemí značný a lze z toho usuzovat, že oboustranné statistické odchýlení je důsledkem především

odlišností v legislativě a míře aktivní politiky zaměstnanosti a dalších oblastí sociální politiky jednotlivých zemí.

V rámci úplné harmonizace národního dotazníku VŠPS se standardem EU jsou od roku 2002 zjišťovány údaje i za osoby, které nejsou registrovány na úřadech práce, aktivně práci nehledají, nesplňují tedy podmínky ILO pro nezaměstnané, ale přitom by chtěly pracovat. Tyto osoby představují prakticky rezervu pracovních sil. Ve 2. čtvrtletí letošního roku činil jejich počet 248,5 tisíc.

Základem pro rozhodování v oblasti nezaměstnanosti je zásadně úplná evidence úřadů práce. Výběrové šetření pracovních sil, které je pro členské země EU závazné, tyto administrativní údaje doplňuje a poskytuje mezinárodně srovnatelné ukazatele v požadovaném rozsahu a frekvenci.

MPSV ve snaze maximálně přiblížit metodiku registrované nezaměstnanosti metodice ILO **změnilo** počínaje měsícem červencem 2004 **metodiku výpočtu míry nezaměstnanosti**.

Definice výpočtu registrované míry nezaměstnanosti:

$$\frac{\text{dosažitelní uchazeči o zaměstnání evidovaní na ÚP}}{\text{pracovní síla}} * 100$$

Čítatel: přesná evidence registrovaných - dosažitelných, neumístěných uchazečů o zaměstnání občanů ČR a občanů EU(EHP), vedená úřady práce podle bydliště uchazeče ke konci sledovaného měsíce.

Jmenovatel: pracovní síla, tj. počet zaměstnaných v národním hospodářství s jediným nebo hlavním zaměstnáním podle výsledků výběrových šetření pracovních sil - VŠPS (klouzavý průměr posledních čtyř čtvrtletí) + počet pracujících cizinců ze třetích zemí s platným povolením k zaměstnávání, zaměstnaných občanů EU registrovaných ÚP (klouzavý průměr posledních 12-ti měsíců) a cizinců s platným živnostenským oprávněním (klouzavý průměr za poslední 4 čtvrtletí) + přesná evidence registrovaných - dosažitelných, neumístěných uchazečů o zaměstnání, občanů ČR a občanů EU(EHP), vedená úřady práce podle bydliště uchazeče (klouzavý průměr posledních 12-ti měsíců).

Seznam použitých zkratk:

APZ	aktivní politika zaměstnanosti
ČSÚ	Český statistický úřad
D	Dělníci
EA	ekonomická aktivita
ECB	Evropská centrální banka
EHP	Evropský hospodářský prostor
ESF	Evropský sociální fond
ESZ	Evropská strategie zaměstnanosti
EU	Evropská unie
EUROSTAT	Statistický úřad Evropského společenství
HDP	hrubý domácí produkt
HP	hmotná podpora
HZ	hmotné zabezpečení
CHPD	chráněné pracovní dílna
CHPM	chráněné pracovní místo
ILO	Mezinárodní organizace práce
IPS	informačně poradenské středisko
JPD 3	Jednotný programový dokument pro cíl 3 regionu NUTS2 hlavní město Prahu
KZAM	Klasifikace zaměstnání
LFS	Labour Force Survey (VŠPS - Výběrové šetření pracovních sil)
MEA	míra ekonomické aktivity
MN	míra nezaměstnanosti
MPO	Ministerstvo průmyslu a obchodu
MPSV	Ministerstvo práce a sociálních věcí
MSP	Malé a střední podnikání
MZ	míra zaměstnanosti
NAPZ	Národní akční plán zaměstnanosti
NH	národní hospodářství
NPR	Národní program reforem
NUTS2	Nomenklatura územních statistických jednotek - pro potřeby regionální politiky EU
NUTS3	Nomenklatura územních statistických jednotek, úroveň kraj
OECD	Organizace pro ekonomickou spolupráci a rozvoj
OKEČ	Odvětвовá klasifikace ekonomických činností
OP RLZ	Operační program Rozvoj lidských zdrojů
OSVČ	osoba samostatně výdělečně činná
OU	odborné učiliště
OZP	osoba se zdravotním postižením
p.b.	procentní bod
PM	pracovní místo
PPZ	pasivní politika zaměstnanosti
PÚP	úřad práce pověřený krajskou koordinací politiky zaměstnanosti
PvN	podpora v nezaměstnanosti
SOU	střední odborné učiliště
SSZ	Správa služeb zaměstnanosti
SÚPM	společensky účelná pracovní místa
THP	technicko hospodářští pracovníci
TZP	těžké zdravotní postižení
U	učiliště
ÚP	úřad(y) práce
ÚSO	úplné střední odborné (vzdělání)

VPM	volné pracovní místo
VPP	veřejně prospěšné práce
VŠPS	Výběrové šetření pracovních sil (LFS - Labour Force Survey)