

*I.*

*Analýza*

*vývoje příjmů a výdajů domácností ČR*

*v roce 2008 a predikce na další období*

*(textová část)*

# Obsah

strana

<b>A. Základní charakteristika příjmové a výdajové situace domácností v roce 2008</b> .....	1
<b>B. Vývoj rozhodujících skupin příjmů, životních nákladů, výdajů a úspor domácností (podrobnější zhodnocení)</b> .....	5
<b>1. Příjmy domácností</b> .....	5
1. 1 Základní charakteristika .....	5
1. 2 Mzdy .....	10
1. 3 Sociální příjmy.....	21
1. 4 Ostatní příjmy a úvěry .....	31
<b>2. Spotřebitelské ceny a životní náklady</b> .....	35
2. 1 Spotřebitelské ceny .....	35
2. 2 Životní náklady .....	38
<b>3. Peněžní výdaje a úspory domácností</b> .....	40
3. 1 Peněžní výdaje.....	40
3. 2 Úspory .....	42
<b>C. Vývoj na počátku roku 2009 a predikce na další období</b> .....	46
1. Vývoj v 1. čtvrtletí 2009.....	46
2. Predikce na další období .....	48
 Metodika a zdroje použitých dat .....	 51

## **A. Základní charakteristika příjmové a výdajové situace domácností v roce 2008**

Hospodaření českých domácností v roce 2008 probíhalo v situaci postupného **snižování** tempa **růstu hrubého domácího produktu**, **vysokého** meziročního **vzestupu cenové hladiny** na trhu zboží a služeb a ve druhé polovině roku také **zesilujících projevů** světové finanční a **ekonomické krize** ve vnitřní ekonomice (recese v eurozóně, zpomalení spotřeby, rostoucí počet nezaměstnaných, oslabování kursu koruny apod.).

I **přes působení těchto vlivů se podařilo** (zčásti i působením opatření v rámci reformy veřejných rozpočtů) **zabránit zhoršení životní úrovně domácností.**

**Jejich ekonomickou situaci v roce 2008 ovlivnily tyto hlavní faktory:**

- **Rychlejší růst** nominálních **čistých příjmů** z pracovní činnosti a mezd u domácností zaměstnanců (celkem i s dětmi) **byl pozitivně ovlivněn změnami systému daní z příjmů** přijatými v rámci reformy veřejných rozpočtů.

**Při 8,5%-ní nominální dynamice hrubé průměrné mzdy** (na fyzické osoby) dosáhl její **reálný nárůst 2,1 %**. **Průměrná nominální mzda** dosáhla výše **23 542 Kč**, její **kupní síla** tak meziročně vzrostla o 480 Kč. Prohloubila se mzdová diferenciacce. Velmi důležitou skutečností je, že **dynamika růstu mezd zůstala v souladu s dynamikou růstu produktivity práce a nevedla ani k prohloubení mzdové - inflačních tlaků**, ani k zásadnímu ohrožení konkurenceschopnosti firem.

- **Významnou součástí** celkových **příjmů domácností** zůstaly **příjmy sociálního charakteru**, a to i **přes určité zmírnění jejich růstové dynamiky** (v souvislosti s opatřeními v rámci reformy veřejných rozpočtů). **Systémové změny** realizované **od počátku roku** (zejména u dávek státní sociální podpory - mj. snížení hranice příjmů pro poskytování přídatku na dítě a sociálního příplatku, diferencované vyplácení rodičovského příspěvku, nižší porodné a změny v systému dávek nemocenského pojištění) **přispěly ke snížení výdajového zatížení státního rozpočtu.**

**Příjmy domácností (s dětmi) „s minimálními příjmy“ se meziročně snížily v důsledku zpřísnění podmínek pro výplatu některých sociálních dávek rovněž v rámci reformních opatření pro ozdravení veřejných rozpočtů a potvrdily tak smysl a cíle této reformy, tj. podpořit pracovní aktivity a omezit závislost na sociálních systémech.**

- **K nominálnímu nárůstu sociálních příjmů domácností přispěla dvojnásobná valorizace jejich objemově nejvýznamnější části, tj. důchodů. Po pravidelném zvýšení důchodů v lednu 2008 byla jejich částka zvýšena mimořádně ještě v srpnu a průměrný měsíční starobní důchod (sólo) **dosáhl** v lednu – prosinci 2008 částky **9 347 Kč**.**

**Mimořádnou valorizaci důchodů umožnila úprava zákonem stanovené podmínky pro provedení další valorizace důchodů (snížení hranice růstu cenové inflace z 10 % na 5 %), kterou navrhla vláda jako rychlou reakci na nepříznivý vývoj životních nákladů domácností důchodců v závěru roku 2007 a na počátku roku 2008. Od lednové splátky vzrostl průměrný vyplácený starobní důchod o 350 Kč, od srpna se každému důchodci zvýšila základní výměra důchodu o 470 Kč měsíčně. Tato úprava výrazně zmenšila pokles kupní síly příjmů důchodců a spolu s další (řádnou) valorizací od ledna 2009 (zvýšení starobního důchodu o dalších 330 Kč průměrně měsíčně) by měly zajistit obnovu růstu jejich kupní síly.**

- **Příznivý vývoj hlavních ukazatelů trhu práce v lednu – září 2008 přerušily v posledním čtvrtletí první náznaky problémů plynoucích z nastupující světové finanční a ekonomické krize a jejich prvotních projevů i v české ekonomice; přesto ještě průměrná míra nezaměstnanosti klesla z 6,6 % v roce 2007 **na 5,4 % za celý rok 2008**.**

Zatímco po většinu roku rostla zaměstnanost, klesal průměrný počet nezaměstnaných a v návaznosti na pokles míry nezaměstnanosti se snižoval objem příjmů domácností plynoucích z podpor v nezaměstnanosti, v závěru roku se všechny uvedené charakteristiky výrazně zhoršily a míra nezaměstnanosti v prosinci stoupla na 6,0 %.

- **Kupní sílu vyšších příjmů domácností do značné míry znehodnotila cenová inflace, která dosáhla v meziročním průměru **6,3 %** (byla více než 2 x vyšší než před rokem).**

Meziroční **vzestup cenové hladiny** (a návazně i **životních nákladů domácností**, který se pohyboval v rozmezí od 5,8 % u zaměstnanců po 8,2 % u důchodců), **způsobily zejména** tržní i netržní **cenové pohyby** směrem nahoru v oblasti **bydlení** (plyn, elektřina, teplo, čisté nájemné z bytu) a **výživy** (radikální zdražení farmářské produkce na přelomu let 2007 a 2008 s dopadem na ceny základních potravin, částečně i vzestup snížené sazby daně z přidané hodnoty z 5 % na 9 %); **největší výkyv** v průběhu roku se odehrál **v cenách pohonných hmot** (po vzestupu v první polovině roku ve 2. pololetí zlevňovaly v důsledku nižší ceny ropy). Nadprůměrně stouply také ceny alkoholu a tabáku, ve veřejném stravování, ubytovacích službách a u finančních poplatků.

- V průběhu celého roku **domácnosti snižovaly dynamiku svých celkových výdajů**; nejprve převážně **v souvislosti s omezením svých investičních aktivit** (koupě či výstavba nemovitostí) a částečně i **vlivem vysoké cenové inflace**, později spolu **s nejistotou výplaty pravidelných příjmů** plynoucí z prohlubujících se projevů ekonomické krize v některých odvětvích (platební neschopnost, rušení podniků, omezování pracovní doby, rostoucí nezaměstnanost).

**Přírůstek** úhrnných nominálních **výdajů** domácností **zajistily výhradně** tzv. „**spotřební**“ **výdaje** (jejich 7,9 %-ní nárůst byl ale jen o 1,6 procentního bodu vyšší než cenová inflace). **Nárůst cenové hladiny se tak stal významným činitelem zvýšení nominálních výdajů domácností v téměř všech skupinách spotřebních vydání**, zatímco jejich „**fyzický**“ **přírůstek byl diferencovaný**, popř. došlo k meziročnímu poklesu – relativně významněji **vzrostly** jen reálné **výdaje** za odívání a obuv, **pošty a telekomunikace a dopravu**.

- O něco pomaleji než v roce 2007 **pokračovalo zadlužování domácností**, přičemž preference se téměř nezměnily; **rostly** - i když **nižším tempem** - zejména hypoteční a jiné **úvěry na bydlení a spotřební úvěry**.

**Zadluženost** domácností u bank **dosáhla 872,3 mld. Kč** (objem půjček meziročně vzrostl o 24,6 %), z toho poskytnuté a ještě nesplacené **úvěry na bydlení** dosáhly k 31.12. 2008 úhrnné částky **613,3 mld. Kč (70,3 %)**, **spotřebitelské úvěry 143,8 mld. Kč**.

Brzy **po začátku světové finanční krize** se úvěrový trh začal měnit – např. v posledních dvou měsících roku **si domácnosti půjčily o plných 40 % finančních prostředků méně** než před rokem. Podle provedených analýz však **nehrozí** komplexní nebezpečí **předlužení domácností** (základní příčina krize) - a to i přes nárůst počtu neplatičů, neboť **úspory převyšují dluhy**.

Předstih se však postupně výrazně zmenšuje (ještě před 10 lety se podílely půjčky obyvatelstvu na celkových vkladech zhruba 8 procenty, nyní již více než 60 %). Výrazně se snížila dynamika úvěrů v nebankovní sféře.

- Rychlejší **růst příjmů** domácností **provázený odklonem od** jimi realizovaných **větších** (investičních) **vydání** a obavou z cenové **inflace a dopadů ekonomické krize se staly** základními **faktory tvorby úspor**. I přesto, že úrokové míry z vkladů se vysoké cenové inflaci nepřizpůsobily, **spořily domácnosti více než v roce 2007**.

**Korunové vklady tvořily 95 % přírůstku depozit** u peněžních ústavů (+142,7 mld. Kč), z toho více než **třetinu představovaly** alternativní formy spoření tj. **penzijní připojištění, životní pojištění a stavební spoření**. **Prioritou** pro střadatele však zůstaly **netermínované vklady**. Zhoršující se kurs koruny zejména vůči dolaru a euru a následné vyšší úročení **úspor v cizích měnách přispěly po delší době k jejich oživení**. Vliv globální finanční krize pocítily nejvýrazněji **podílové fondy**, kde investované prostředky zaznamenaly **propad o cca 23 %**.

X X X

*Tato zpráva přináší ve svých dalších částech podrobnější charakteristiku a hodnocení souvislostí, které v roce 2008 ovlivňovaly příjmy a výdaje domácností v České republice. Jejím hlavním cílem je vyjádřit především rozhodující tendence ve vývoji (dostupných) ukazatelů životní úrovně českých domácností a jejich základní kvantifikaci. Součástí materiálu jsou i některá dílčí data týkající se vývoje v 1. čtvrtletí 2009 a predikce vývoje v dalším období.*

## **B. Vývoj rozhodujících skupin příjmů, životních nákladů, výdajů a úspor domácností** (podrobnější zhodnocení)

### **1. Příjmy domácností**

#### **1. 1. Základní charakteristika**

##### **a) na makroúrovni**

**Běžné příjmy** sektoru domácností (podle statistiky národních účtů) **dosáhly výše 2 898,6 mld. Kč.** Meziročně **vzrostly nominálně o 6,0 %** (+163,8 mld. Kč) **a reálně** (vlivem vysoké cenové hladiny) **fakticky stagnovaly** (při přírůstku hrubého domácího produktu ve stálých cenách o 3,1 %).

**Na stagnaci,** resp. mírném reálném poklesu úhrnného objemu **běžných příjmů se** přibližně 60 % **podílel vývoj smíšeného důchodu** (zahrnující zejména příjmy z podnikatelských aktivit – pokles o 2,3 %). Přibližně jednou třetinou, resp. jednou desetinou na něm participovaly **sociální dávky a důchody z vlastnictví** (pokles o 1,3 %, resp. o 1,0 %). **U** objemově **nejvýznamnější položky** běžných **příjmů - náhrady zaměstnancům, vzrostla** kupní síla jejich objemu o 0,3 % **a u tzv. ostatních běžných transferů** (náhrady z neživotního pojištění, výhry ze sázek a loterií apod.) o 5,3 %.

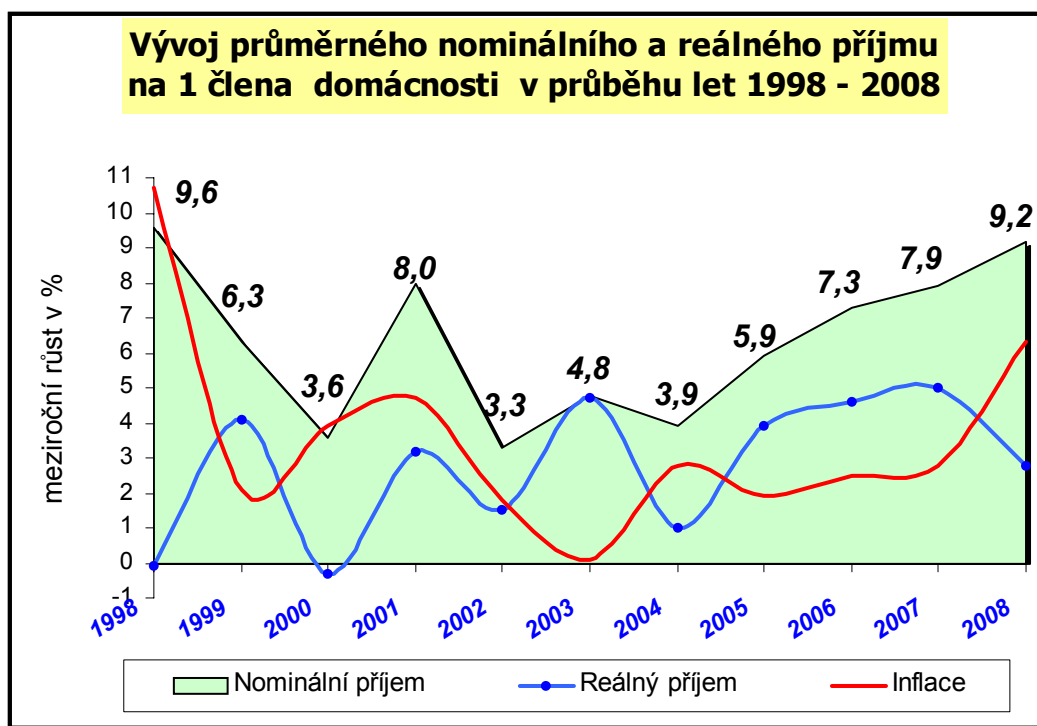
Po odpočtu běžných výdajů (zejména daní z příjmů a příspěvků na sociální a zdravotní pojištění) zůstal sektoru domácností **úhrnný disponibilní důchod** v částce **1 948,3 mld. Kč,** což bylo **nominálně o 7,9 % a reálně o 1,5 % více** než ve srovnatelném období roku 2007 (kdy se kupní síla jeho objemu v porovnání s rokem 2006 zvýšila o 4,8 %). **Relace disponibilního důchodu k objemu hrubého domácího produktu** (v běžných cenách) meziročně **vzrostla** o 1,5 procentního bodu **na 52,6 %.**

Podrobnější číselné údaje o vývoji příjmů (výdajů a úspor) sektoru domácností jsou součástí tabulky č. 1 v příloze.

## b) na mikroúrovni

I když je **statistika rodinných účtů** prioritně **zaměřena na výdajovou stránku hospodaření** základních sociálních skupin **domácností** a **data o jejich peněžních příjmech** jsou pouze **orientační**, lze si z následující analýzy **vytvořit základní představu o hlavních tendencích jejich vývoje** v roce 2008:

- **měsíční nominální čistý peněžní příjem na jednoho člena domácnosti** zpravodajského souboru **činil 11 453 Kč** (o 968 Kč, tj. **o 9,2 % více** než v roce 2007, kdy meziročně rostl o 1,3 procentního bodu pomaleji); jak ukazuje následující graf, vykázaný **nárůst celkových čistých příjmů domácností byl nejvyšší od roku 1998** a pozitivní skutečností je, že i **při vysokém vzestupu cenové hladiny (+6,3 %)** se **zvýšila jejich kupní síla o 2,8 %** (zpracováno z dat ČSÚ, meziroční přírůstky v %):



- **největší absolutní výši průměrného měsíčního nominálního čistého příjmu na osobu** vykazaly **domácnosti zaměstnanců bez dětí** (16 846 Kč), kladně lze hodnotit fakt, že vedle domácností osob samostatně výdělečně činných se **meziročně nejvíce zvýšily** **čisté příjmy domácností zaměstnanců s dětmi** a **diference mezi průměrnou výší jejich měsíčního příjmu**

připadající na 1 člena v takové domácnosti **vůči bezdětné zaměstnanecké domácnosti se zmenšila** (jejich vzájemná relace se meziročně zlepšila o jeden procentní bod na 60,2 %),

- **dynamika čistých peněžních příjmů všech typů domácností se** v průběhu roku **postupně zrychlovala a spolu se zpomalující cenovou inflací příznivě působila na vývoj reálných příjmů**: jejich meziroční **nárůst** (po korekci o míru vzestupu spotřebitelských cen) **se** při faktické stagnaci u domácností důchodců (mimořádná valorizace důchodů od srpna 2008 se v celoročním srovnání nemohla ve výsledných datech ještě plně projevit) **pohyboval od 1,5 %** u bezdětných domácností zaměstnanců **po 13,3 %** u domácností osob samostatně výdělečně činných; **pokles kupní síly příjmů rodin s dětmi s minimálními příjmy** souvisel s obměnou doplňkového zpravodajského souboru a se zpřísněním podmínek pro výplatu některých sociálních dávek (viz část 1.3) – podrobněji viz tabulku č. 2 v příloze,
- **nárůst** nominálních i reálných **příjmů domácností zaměstnanců s dětmi ovlivnily** zejména **pracovní příjmy**: kromě obecně vyššího nárůstu příjmů z mezd (viz část 1.2) **příznivě působil vliv reformních změn v oblasti daní z příjmů** (změna způsobu výpočtu daně z příjmů, zvýšení částek bonusů na děti atd.),

Například **rodině se 2 dětmi**, kde jeden z rodičů pobíral v roce 2008 hrubou měsíční mzdu ve výši 22 000 Kč a druhý byl na rodičovské dovolené a pobíral rodičovský příspěvek, **se vlivem daňových úprav zvýšil její čistý příjem z pracovní činnosti** oproti roku 2007 **o 1 226 Kč měsíčně**. **I přes určité zpřísnění podmínek pro výplatu dávek státní sociální podpory se celkový čistý příjem této rodiny zvýšil** ve srovnání s rokem 2007 v úhrnu **o 951 Kč**.

- **struktura celkových čistých peněžních příjmů domácností se změnila** v souvislosti s přijatými reformními kroky: **podíl sociálních příjmů** vesměs **klesl** a u většiny **ekonomicky aktivních domácností** naopak **stoupla váha pracovních příjmů** (číselný přehled podle typů domácností obsahuje tabulka č. 3 v příloze),

- **průměrný čistý měsíční (nominální) příjem na celou domácnost** výběrového souboru statistiky rodinných účtů **představoval částku 26 186 Kč**, což bylo o 2 095 Kč (8,7 %) více než před rokem; po zohlednění vlivu cenové inflace **se jeho kupní síla zvýšila** proti roku 2007 **o 2,3 % (578 Kč)**.

Výše uvedené poznatky a aktuální data statistiky rodinných účtů za rok 2008 ukazují jen základní zjištění o příjmové situaci domácností. Některé **další údaje** (o něco méně časově aktuální) **vyjadřující tendence obecně platné i v roce 2008** poskytují výsledky šetření shrnuté v publikaci ČSÚ „Příjmy a životní podmínky domácností v roce 2007“ (z dat za rok 2006 a publikovaných koncem roku 2008). Z jejich analýzy mj. vyplynula tato **doplňující dílčí zjištění a poznatky týkající se charakteristik příjmové diference domácností** (i dnes s největší mírou pravděpodobnosti platné):

- **nejvyšší čistý příjem na osobu měly domácnosti zaměstnanců s vysokoškolským vzděláním** (166,9 tis. Kč/rok), naproti tomu u domácností s osobou se základním vzděláním (resp. s vyučením) v čele to bylo jen 109 tis. Kč/rok; na zcela opačném pólu příjmového spektra se nacházely domácnosti nezaměstnaných (příjem na osobu tvořil jen 49,4 % průměru za celou ČR, tj. 58,3 tis. Kč/rok),
- **trend postupného prohlubování diference domácností podle výše jejich čistého peněžního příjmu** (charakteristický pro předchozí roky) **se v roce 2006 zastavil** (vliv změn ve zdanění příjmů),
- průměrný **příjem na osobu v domácnostech v nejnižším příjmovém decilu rostl o něco rychleji než v nejvyšším decilu**, což znamenalo **snížení jejich poměru** (na 5,9 %),
- **nejvyšší míra příjmové nerovnosti byla vykázána u domácností osob samostatně výdělečně činných a nejnižší u důchodců** (Giniho koeficient 0,364, resp. 0,127),
- **porovnání příjmové nerovnosti mužů a žen** je prováděno především na základě jejich pracovních příjmů (tj. mezd – viz dále), výsledky za rok 2007 (poslední známá data ze šetření ČSÚ) **potvrdila, že pracovní příjmy žen dosahují v úhrnu v ČR stále jen cca 75 % příjmů mužů; největší rozdíly v úrovni pracovních příjmů podle hlavních tříd KZAM v neprospěch žen se projevují u zákonodárců, vedoucích a řídicích pracovníků a odborných duševních pracovníků** (64 % výdělků mužů),

nejmenší rozdíl byl zjištěn u příslušnic armády ČR (92 %); i přes rostoucí kvalifikaci žen je **podle vzdělání** nepříznivější poměr příjmů žen a mužů se základním a středoškolským vzděláním (77 %), **nejhorší** naopak u **vysokoškolsky vzdělaných žen** (69 %),

- **na úrovni národní míry chudoby (domácnosti s příjmy na a pod úrovni v té době platného životního minima)** se nacházelo 93,6 tis. domácností (s 280,4 tis. osobami), přičemž **63 %** z nich byly **rodiny s dětmi** (hlavně neúplné); z ukazatelů, které jsou využívány pro měření chudoby v zemích EU pak vyplývá, že v České republice bylo ohroženo **finanční chudobou**<sup>1)</sup> **9,76 % obyvatelstva** (995 tis. osob), přičemž **jí byly dotčeny nejvíce neúplné rodiny a domácnosti se 3 a více dětmi** (v porovnání s ostatními zeměmi EU patříme k zemím s nejnižší mírou chudoby – průměr 27 zemí EU činí 16 %),
- z rozboru příjmové **diferenciace podle velikosti obce** vyplynulo, že **nejvyšší čisté příjmy** ekonomicky aktivních osob vykázala **města nad 100 tis. obyvatel**, **nejnižší** naopak **obce s 1 000 - 4 999 obyvateli** (u důchodců byl nejnižší příjem zjištěn u měst s počtem obyvatel mezi 10 až 50 tis.),
- porovnání údajů za kraje ukázalo, že **nejvyšší průměrné příjmy** dosahovaly domácnosti **v hl. m. Praze, Středočeském a Plzeňském kraji**, **nejnižší** pak **kraje Olomoucký, Moravskoslezský a Pardubický.**

---

<sup>1)</sup> hranice příjmové chudoby je definována jako 60 % mediánu, tj. střední hodnoty upraveného příjmu domácnosti (zohledňujícího skutečnost, že část výdajů neroste lineárně s počtem členů domácnosti)

## 1. 2. Mzdy

**Rozhodující část peněžních příjmů domácností tvořily v roce 2008 mzdy.** Na jejich celkových příjmech se podílely cca 45 % (v předchozím roce cca 43 %). Celkový **objem mzdových prostředků** (bez ostatních osobních nákladů) zúčtovaných zaměstnancům<sup>2)</sup> k výplatě představoval **1 101,1 mld. Kč** a byl tak nominálně **o 8,9 % větší** než před rokem.

### 1. 2. 1 Základní údaje o vývoji mezd

**Průměrná nominální mzda** (na fyzické osoby) **v národním hospodářství** představovala **23 542 Kč** a meziročně tak **vzrostla o 8,5 %** (1 848 Kč) – v roce 2007 se (proti roku 2006) zvýšila o 7,3 % (1 475 Kč). **V podnikatelském sektoru** (jehož zaměstnanci tvoří v souboru sledovaných subjektů více než tři čtvrtiny) přitom **činila 23 961 Kč po meziročním nárůstu** ve výši **9,6 %** (2 105 Kč). **Průměrný plat v nepodnikatelské sféře** (organizace plně nebo částečně financované ze státního nebo místního rozpočtu a instituce, které nehospodaří za účelem dosažení zisku) **stoupl o 4,4 %** (920 Kč) **na 22 037 Kč**. V pojetí na přepočtené počty zaměstnanců (po eliminování vlivu zkrácených pracovních úvazků) dosáhla průměrná nominální mzda v úhrnu za národní hospodářství hodnoty 24 282 Kč (v porovnání s předchozím rokem přírůstek 1 898 Kč, tj. též 8,5 %) – viz tabulku č. 4 v příloze.

**Průměrná nominální mzda za všechny zaměstnance<sup>2)</sup>** meziročně **vzrostla o 8,0 %** a činila **21 957 Kč**. **Největší (průměrná) růstová dynamika mezd byla vykázána u středních a velkých podnikatelských subjektů; nejméně se zvýšily výdělky zaměstnanců v nepodnikatelské sféře.** V této souvislosti se opět mírně **prohloubilo zaostávání mezd zaměstnanců malých firem** (právnícké a fyzické osoby s méně jak 20 zaměstnanci) působících **v podnikatelském sektoru** (s nárůstem průměrné nominální mzdy o 5,4 %) **za celospolečenským výdělkovým průměrem<sup>2)</sup>** (podíl dosáhl **71,0 %**; v roce 2007 činila relace 72,8 %) – viz tabulku č. 5 v příloze.

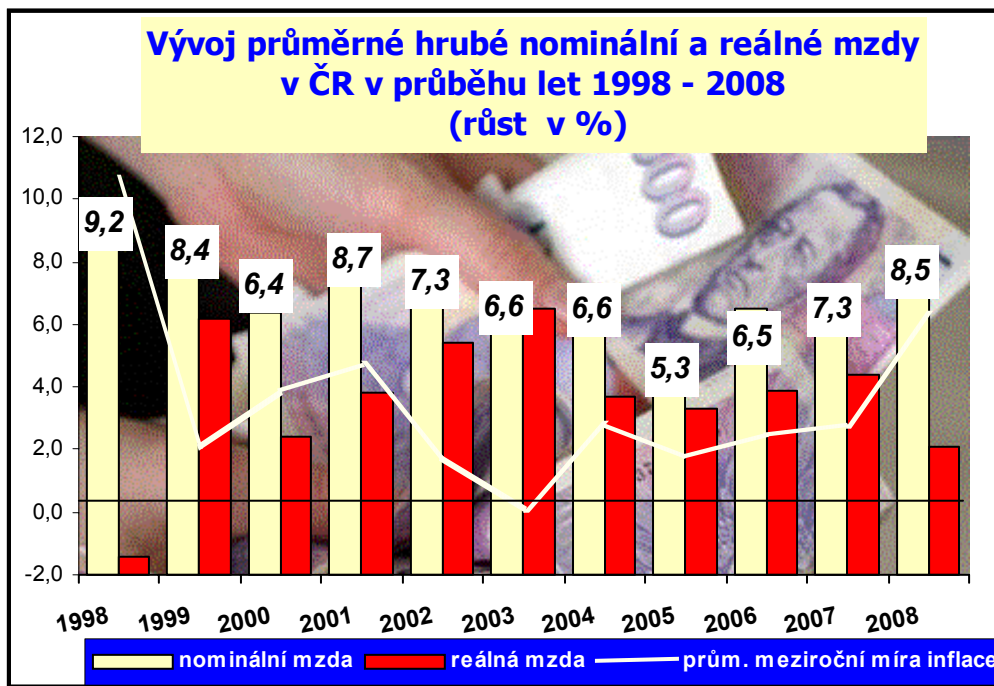
**Průměrná reálná (hrubá) měsíční mzda** (na fyzické osoby) **v národním hospodářství meziročně stoupla nejméně za posledních 10 let, a to o 2,1 %** (v roce

---

<sup>2)</sup> v celém národním hospodářství, tj. včetně zaměstnanců malých firem a fyzických osob působících v podnikatelském sektoru podle odhadu Českého statistického úřadu

2007 o 4,4 %), z toho v podnikatelské sféře o 3,1 % (v roce 2007 o 4,5 %) a v nepodnikatelském sektoru poklesla o 1,8 % (v roce 2007 vzrostla o 3,8 %).

Dlouhodobý vývoj dynamiky růstu průměrné nominální a reálné měsíční mzdy v letech 1998 až 2008 uvádí následující graf (zpracováno z dat ČSÚ):



Čistá mzda (podle propočtů MPSV) zaznamenala vyšší nárůst než dynamika průměrné nominální hrubé mzdy v národním hospodářství (před zdaněním) u všech kategorií zaměstnanců s dětmi. Zatímco zvýšení hrubé mzdy představovalo již uvedených 8,5 % (1 848 Kč), čistá mzda nominálně vzrostla u zaměstnance s 1 dítětem o 9,7 % (1 655 Kč), se 2 dětmi o 11,6 % (2 045 Kč) a se 3 dětmi o 13,4 % (o 2 435 Kč) jako pozitivní důsledek zvýšených daňových slev a daňových bonusů přijatých v souvislosti s reformou veřejných rozpočtů od 1. ledna 2008. Analogicky dosáhly vyšší dynamiky růstu reálné čisté mzdy zaměstnanců s větším počtem dětí než mzdy bezdětných nebo s jedním dítětem. V podnikatelské sféře se reálná čistá mzda zvýšila ve všech sledovaných kategoriích (u bezdětných zaměstnanců o 2,2 %, s 1 dítětem o 4,1 %, se 2 dětmi o 5,8 % a se 3 dětmi o 7,5 %); v nepodnikatelském sektoru u zaměstnanců se 2 a 3 dětmi (o 1,8 %, resp. 3,6 %), zatímco u zaměstnanců s 1 dítětem prakticky stagnovala (index 99,8 %) a u zaměstnanců bez dětí došlo k jejímu poklesu o 2,3 %.

## 1. 2. 2 Hlavní tendence mzdového vývoje

Vývoj mezd v roce 2008 charakterizovaly především následující skutečnosti:

- relativně **vysoký** meziroční **vzestup průměrné nominální mzdy v národním hospodářství**, jehož podstatnou část znehodnotila cenová inflace,
- soulad **dynamiky růstu reálných mezd** (s výjimkou vývoje ve 4. čtvrtletí roku, kdy došlo k propadu vykázaného růstu produktivity práce) **s vývojem (nárůstem) produktivity práce**,
- **růst mezd v zásadě neohrožoval konkurenceschopnost tuzemské produkce a neovlivnil poptávkovou inflaci**,
- **posílení mzdové pozice podnikatelské sféry v porovnání s hladinou výdělků v nepodnikatelském sektoru**,
- v podstatě **neexistující resp. případně poměrně slabá souvztažnost mezi vývojem mezd a situací na trhu práce** v jednotlivých krajích,
- další výrazné **zvětšení rozsahu diferenciacce mezd na makroúrovni i mikroúrovni** (konkrétních zaměstnanců).

Výsledky dosažené v samotném 4. čtvrtletí 2008 potvrdily trend **vcelku vysokého mzdového nominálního růstu**, který byl nastartován již v roce 2007 a gradoval v 1. čtvrtletí 2008, kdy došlo k meziročnímu zvýšení průměrné nominální mzdy o 10,2 %. Ve 2. a 3. čtvrtletí se tempo růstu postupně zvolňovalo na 8,0 %, resp. 7,8 %; **v posledním čtvrtletí roku došlo k růstu průměrné nominální mzdy o 8,3 %**. Na rozdíl od předchozích čtvrtletí se poněkud sblížily hodnoty i přírůstky průměrné mzdy mezi podnikatelskou a nepodnikatelskou sférou (v podnikatelském sektoru vzrostla průměrná nominální mzda ve 4. čtvrtletí meziročně o 8,7 %, v nepodnikatelské sféře o 6,8 %).

**Vývoj průměrné reálné mzdy ve 4. čtvrtletí, resp. v roce 2008 významně ovlivnil** - kromě růstu nominálních hodnot - **nárůst cenové inflace**, která po vrcholu v 1. čtvrtletí (7,4 %) v následujících čtvrtletích postupně klesala až na 4,7 % v posledním čtvrtletí. **Průměrná reálná mzda tak ve 4. čtvrtletí meziročně vzrostla o 3,4 %**. V podnikatelské sféře se zvýšila o 3,8 %, v nepodnikatelském sektoru došlo

poprvé v období minulého roku k růstu reálného platu, a to o 2,0 % (v 1. až 3. čtvrtletí docházelo k propadu reálných hodnot).

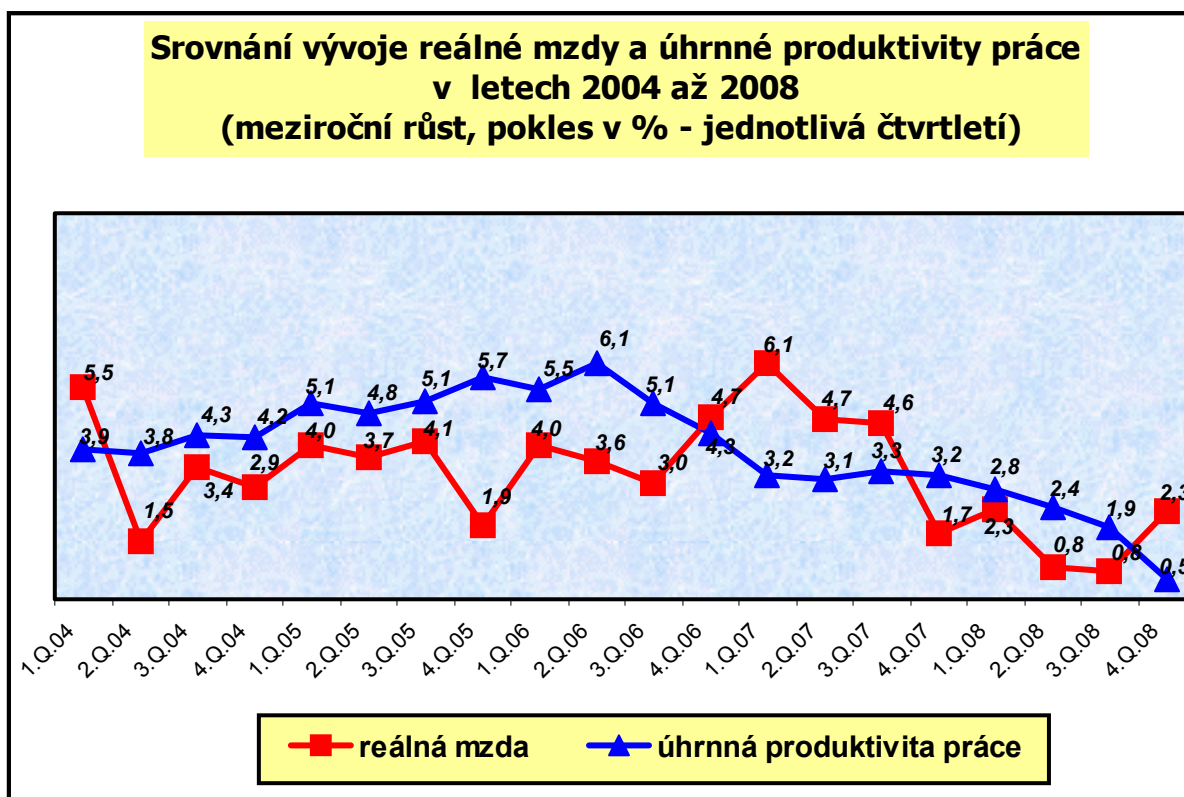
**Poměrně neočekávaně vysoký nárůst průměrné mzdy ve 4. čtvrtletí byl ovlivněn zavedením stropů pro odvody pojistného na sociální zabezpečení, což představovalo výrazný pokles celkového zdanění vysokých příjmů. Podle informací ČSÚ dokonce některé firmy tuto skutečnost využily a část prémie, resp. mimořádných odměn nejlépe placeným zaměstnancům přesunuly z roku 2007 do roku 2008.** Podíl mimořádných odměn na celé mzdě se tak v samotném 4. čtvrtletí 2008 zvýšil na 18,5 % z 17,7 % ve srovnání se stejným obdobím předchozího roku. Za celý rok 2008 představoval tento podíl 14,6 % a ve srovnání s předchozím rokem byl vyšší o celý procentní bod. Tento přesun se údajně nejvíce projevil v odvětvích s nejvyššími mzdami jako jsou např. letecká doprava nebo pomocné činnosti související s finančním zprostředkováním (brokerské firmy, fondy apod.).

**Ve srovnání s rokem 2007 byl však v roce 2008 (průměrný) nárůst reálné hodnoty mezd nižší o 2,3 procentního bodu při jejich vyšším nominálním vzestupu (o 1,2 procentního bodu) a především významně (o 3,5 procentního bodu) vyšší míře průměrné meziroční cenové inflace. Zvýšení průměrné reálné mzdy bylo přitom zaznamenáno v 37 z 54 sledovaných odvětvových agregací, v 5 z 8 vlastnických sektorů, ve všech krajích a u cca 62 % organizací (viz dále).**

Z dostupných údajů o **vývoji reálné hrubé mzdy jednotlivých zaměstnanců** (srovnání rok 2008 / rok 2007) vyplynulo, že přibližně **77 % z nich zaznamenalo její zvýšení, u 7 % víceméně stagnovala a u 16 % se snížila.** Největší relativní zastoupení mezi zaměstnanci s nárůstem reálné mzdy měli zaměstnanci v energetice, dopravě a spojích a v peněžnictví a pojišťovnictví, ve Středočeském, Pardubickém a Zlínském kraji, v kategoriích „nižších administrativních pracovníků“, „technických, zdravotnických a pedagogických pracovníků“ a „vedoucích a řídicích pracovníků“. Mezi zaměstnanci s poklesem reálné mzdy pak převažovali zaměstnanci v odvětví zemědělství a lesnictví, v krajích Karlovarském a Jihomoravském a kategorie zaměstnání „dělníci v zemědělství a lesnictví“, „pomocní a nekvalifikovaní pracovníci“ a „obsluha strojů a zařízení“.

**Přírůstek kupní síly výdělků byl celoročně nižší než vykázaná dynamika produktivity práce.** Meziroční **vzestup úhrnné produktivity práce** (v pojetí hrubého domácího produktu ve stálých cenách na 1 pracovníka v národním hospodářství) **překročil o 0,3 procentního bodu tempo růstu průměrné reálné mzdy v celé ekonomice<sup>2)</sup>.** **Dopady světové finanční a ekonomické krize se projevíly**

ve sledované relaci až ve 4. čtvrtletí, kdy úhrnná produktivita práce výrazně poklesla a zaostala o 1,8 procentního bodu za růstem průměrné reálné mzdy – viz následující graf (zpracováno z dat ČSÚ):



Celoroční relace mezi vývojem mezd a produktivity práce se vcelku ještě poměrně přijatelně promítla do vývoje jednotkových mzdových nákladů, které v meziročním pohledu (2008/2007) vzrostly nominálně o 6,0 %, reálně však o 0,3 % poklesly. Růst mezd tak v zásadě neohrožoval konkurenceschopnost tuzemské produkce a nepředstavoval významný zdroj posilování poptávkově – inflačních tlaků ani jiných nerovnovážných stavů.

Reálná hodnota objemu mzdových prostředků zúčtovaných k výplatě<sup>2)</sup> stoupla oproti roku 2007 o 2,4 %, jeho relace k objemu hrubého domácího produktu v běžných cenách (mzdová náročnost HDP) ve stejném porovnání vzrostla (o 1,1 procentního bodu) na 29,7 %.

Disponibilní mzdové příjmy byly znovu menší o sumu zúčtovaných (statisticky podchycených), ale ve skutečnosti nevyplacených mezd. Český statistický úřad vykazuje tyto údaje jen za podnikatelské subjekty se 100 a více zaměstnanci a navíc od roku 2007 již pouze za celé roční období (v předchozích letech byly publikovány vždy za příslušná čtvrtletí i v průběhu

kalendářního roku); **data ke konci 4. čtvrtletí 2008 nejsou však zatím k dispozici** – budou publikována až v průběhu 2. pololetí tohoto roku.

Část mezd, které svým zaměstnancům dlužili insolventní zaměstnavatelé v režimu konkurzního řízení, byla těmto zaměstnancům vyplacena úřady práce **na základě zákona č. 118/2000 Sb., o ochraně zaměstnanců při platební neschopnosti zaměstnavatele** (a o změně některých zákonů – ve znění pozdějších předpisů). Celkem jim bylo v hodnoceném období z tohoto titulu **poskytnuto 150,3 mil. Kč** (o 45,7 mil. Kč méně než v roce 2007), z toho **nejvíce v hl. m. Praze** (30,4 mil. Kč) a v okresech **Hodonín** (10,1 mil. Kč), **Zlín** (9,7 mil. Kč) a **Brno - město** (8,6 mil. Kč).

Meziroční **nárůst** (objemu) **mzdových nákladů** (bez ostatních osobních nákladů) **byl** u podnikatelských subjektů<sup>3)</sup> **vyšší než přírůstek** (objemu) **účetní přidané hodnoty** (o 10,2 procentního bodu). Z toho vyplývá, že **na úrovni firem růst mezd mohl** v některých případech **vytvářet nepřiměřené tlaky omezující prostor pro tvorbu zisku a potřebné investice**.

**Intenzita vzestupu platů v nepodnikatelské sféře byla** (obdobně jako v předchozím roce) **nižší než** jejich dynamika **v podnikatelském sektoru**. **U podnikatelských organizací tak bylo** meziroční **tempo růstu nominálních mezd o 5,2 procentního bodu vyšší** oproti nárůstu platů v nepodnikatelské sféře; v roce 2007 tento předstih představoval 0,7 procentního bodu.

**Největší meziroční vzestup průměrného nominálního platu v rámci nepodnikatelské sféry byl zaznamenán v odvětví „rekreační, kulturní a sportovní činnost“** (+5,6 %), **nejnižší pak v odvětví „vzdělávání“** (+3,7 %) a **„veřejná správa, obrana a sociální zabezpečení“** (+4,6 %). **Ve všech hlavních a klíčových odvětvích veřejného sektoru byl však přitom vykázán pokles průměrného reálného platu** – viz tabulku č. 6 v příloze.

**V sektorovém členění byl** v úhrnu za celou nepodnikatelskou sféru **největší vzestup průměrného reálného platu** (+14,9 %) **zaznamenán u organizací ve smíšeném vlastnictví** (se zcela zanedbatelným podílem na celkové zaměstnanosti). **U ostatních typů organizací průměrný reálný plat poklesl – nejvíce u organizací v soukromém vlastnictví** (včetně zahraničních a mezinárodních organizací), a to o 3,2 %.

---

<sup>3)</sup> údaje za nefinanční podniky (vč. fyzických osob nezapsaných v obchodním rejstříku) s 50 a více zaměstnanci

**Za rychlejším růstem mezd v podnikatelském sektoru stály** (ještě před výraznějšími projevy světové finanční a ekonomické krize) především **tyto** základní faktory:

- relativně **vyšší hospodářský růst** na počátku roku 2008 **a s ním spojené** v zásadě poměrně **příznivé výsledky finančního hospodaření většiny firem,**
- **nižší míra** registrované **nezaměstnanosti a s tím související** pocíťovaný strukturální **nedostatek** kvalifikovaných **zaměstnanců** některých **vybraných profesí na trhu práce,**
- **reakce na vysoký růst spotřebitelských cen** (životních nákladů) prakticky všech **domácností,**
- **dřívější uzavření a dosažené výsledky kolektivního vyjednávání o mzdovém vývoji** na rok 2008 (v porovnání se situací na počátku roku 2007) **ve významných organizacích.**

Za těchto podmínek **dosáhly největšího přírůstku průměrné nominální mzdy podnikatelské subjekty ve vlastnictví smíšeném (+12,8 %) a soukromém (+11,3 %); nejméně** naopak **stouply průměrné mzdy zaměstnanců subjektů ve vlastnictví sdružení, politických stran a církví (+4,6 %),** kde stejně jako u subjektů mezinárodních a komunálních došlo k poklesu průměrného reálného platu.

Důsledkem toho bylo **zhoršení relace průměrného platu v nepodnikatelské sféře k průměrné mzdě v podnikatelském sektoru** – z 96,6 % v roce 2007 **na 92,0 %** v roce 2008 (absolutní rozdíl těchto výdělkových hladin vzrostl o 1 185 Kč na 1 924 Kč).

Obdobně jako v roce 2007 **se** ani v roce 2008 fakticky **nedala vysledovat** (při provedené korelační analýze) jakákoliv prokazatelnější či silnější **vazba mezi regionální mírou nezaměstnanosti** (na konci roku 2007) **a** růstovou **dynamikou mezd** (v hodnoceném roce) **na úrovni krajů.**

Víceméně **nulová korelace byla zjištěna i** při zkoumání vztahu **mezi intenzitou růstu výdělků a vývojem míry nezaměstnanosti** na příslušném území.

**Ve sledovaném období se** (v meziročním pohledu) dále výrazně **prohloubila diferenciaci mezd** měřená rozpětím extrémních absolutních hodnot, a to **ve všech** monitorovaných **makroekonomických průřezích**.

**V odvětvovém rozlišení stoupl rozpětí maximálního** (aktuálně „letecká a kosmická doprava“) **a minimálního** (již tradičně „výroba oděvů, zpracování a barvení kožešin“) průměrného **výdělku** meziročně o 12 322 Kč **na 57 866 Kč**, přičemž přírůstek průměrné mzdy (proti roku 2007) byl v prvně jmenovaném odvětví druhý nejvyšší, zatímco v odvětví na konci mzdového žebříčku byl podprůměrný. Hodnota variačního koeficientu propočteného na bázi 54 odvětvových agregací se zvýšila, a to z 35,7 % na 39,4 %. **Největší vzestup průměrné nominální mzdy zaznamenala odvětví „pomocné činnosti související s finančním zprostředkováním“** – tj. např. činnost burzy cenných papírů, burzovních makléřů, směnářská činnost (+32,3 %), **„letecká a kosmická doprava“** (+22,9 %) **a „činnost v oblasti nemovitostí“** (+22,8 %). Přitom **ve všech** sledovaných **odvětvích byla** současně **průměrná nominální mzda** proti roku 2007 **vyšší s výjimkou „výroby kancelářských strojů a počítačů“ a „vodní dopravy“**. **K meziročnímu poklesu průměrné reálné mzdy došlo** ve sledovaném období **celkem v 17 z 54 odvětví** – viz tabulku č. 7 v příloze.

**V průřezu podle vlastnických sektorů vzrostl rozptyl krajních výdělkových úrovní** (s maximem u zahraničních a minimem u družstevních organizací) o 918 Kč **na 12 407 Kč**. **Nejvíce stoupla průměrná** (nominální) **mzda v organizacích se smíšeným vlastnictvím** (+12,8 %), **soukromým vlastnictvím** (+11,2 %) **a v zahraničních subjektech** (+9,3 %) **a naopak její nejnižší zvýšení bylo vykázáno v komunálních organizacích** (o 4,5 %) **a v mezinárodních organizacích a organizacích ve vlastnictví sdružení, politických stran a církví** (shodně o 5,2 %), **kde došlo rovněž k poklesu reálné hodnoty průměrné mzdy** (viz tabulku č. 8 v příloze).

Znovu **se prohloubila** **diference extrémních mzdových hladin na úrovni krajů**, které se meziročně vzdálily o citelných 1 330 Kč **na 9 997 Kč** (hl. m. Praha x Karlovarský kraj). **Nejvýznamnější** (průměrný) **relativní vzestup mezd vykázaly hl. m. Praha** (+9,7 %) **a kraj Vysočina** (+8,7 %). **Nejméně** (o 6,6 %, resp. 6,7 %) **se zvýšila průměrná nominální mzda ve Středočeském a Jihočeském kraji**. **Kupní síla průměrné mzdy tak byla ve všech krajích meziročně větší** (viz tabulku

č. 9 v příloze). Hodnota variačního koeficientu v krajském členění vzrostla na 11,1 % (z 10,6 % v roce 2007). Graf „Průměrná mzda v krajích ČR“ za tabulkou č. 9 v příloze (zpracovaný z dat ČSÚ) názorně ukazuje diferenciaci průměrné nominální mzdy v Kč v krajském členění.

V průměru mírně **vyšší míru diferenciaci růstu mezd** (měřenou četností výskytu „extrémních“ hodnot) oproti roku 2007 ukázaly údaje zjištěné **na úrovni (celých) organizací**.

**U 21,2 % firem** (o 2,9 procentního bodu nižší podíl než v roce 2007) **byl vykázán meziroční pokles** (nebo stagnace) **průměrné nominální mzdy a u 37,6 % organizací** (v roce 2007 jich bylo 30,4 %) **pokles** (nebo stagnace) **reálné mzdy**. Nejvyšší podíl organizací s indexem růstu průměrné nominální mzdy do 100 % byl přitom vykázán v odvětví „finanční zprostředkování“. V obou případech mezi nimi byly relativně nejvíce zastoupeny též subjekty působící ve „veřejné správě a obraně“ a ve „zdravotnictví a sociální péči“, resp. v sektoru státních organizací (podle poměru k celkovému počtu firem v daném vlastnickém sektoru nebo odvětví).

**Extrémně vysoký (nad 30 %) přírůstek průměrné nominální mzdy byl zaznamenán u 8,3 % firem** (meziročně nárůst o 0,1 procentního bodu) především ve „finančním zprostředkování“, resp. v sektoru „organizací ve vlastnictví sdružení, politických stran a církví“ – viz tabulky č. 10 a 11 v příloze.

**Zvětšení rozsahu mzdové diferenciaci na nejnižší úrovni, tj. jednotlivých zaměstnanců** (ve 4. čtvrtletí 2008 ve srovnání se 4. čtvrtletím 2007) signalizuje vývoj hodnoty všech základních diferenciačních charakteristik popsanych v následující tabulce (vlastní propočty MPSV z dat vybraných organizací):

Ukazatel	4. čtvrtletí 2007	4. čtvrtletí 2008
Rozdíl mezi průměrným výdělkem a mediánem (Kč)	3 476	3 804
Podíl zaměstnanců s nižší než průměrnou mzdou (%)	64,5	65,0
Decilový poměr (9. decil : 1. decil)	3,03	3,10
Variační koeficient (%)	84	87
Giniho koeficient	0,27	0,28
Paretův koeficient	0,36	0,37

**Ve směru prohloubení diferenciaci mezd působil především větší nárůst výdělků mužů oproti dynamice jejich růstu u žen** (v průměru o 0,8 procentního bodu). V reakci na to **se zhoršila relace průměrné mzdy žen k průměrné mzdě mužů** – ze 73,8 % ve 4. čtvrtletí 2007 **na 73,2 %** ve stejném čtvrtletí 2008.

**Z hlediska věku** byla tato **relace nejpriznivější u mužů a žen zaměstnanců v kategorii 20 – 29 let (86,3 %) a do 20 let (85,4 %) a nejméně příznivá v kategoriích 40 – 49 let (68,0 %) a 30 – 39 let (68,4 %).** Z pohledu dosaženého vzdělání byla její **nejvyšší hodnota zaznamenána u středního nebo středního odborného vzdělání bez maturity i výučního listu (85,2 %) a u neúplného základního vzdělání (84,3 %)**, kde však je velmi malá četnost zařazených osob **a nejnižší hodnota u vysokoškolského vzdělání (65,5 %) a středního odborného vzdělání s výučním listem (72,5 %).** V rámci vybraných profesí (viz tabulku, která je obsažena ve výstupech z Informačního systému o průměrném výdělků uvedených v samostatné části tabulkové přílohy) dosáhly nejlepší relace hasičky – 110,2 % a automechaničky – 105,7 % naopak u profese ředitelek/ředitelů velkých firem činila tato relace pouze 40,3 %.

**Objektivnější pohled na rozsah „mzdové diskriminace“ žen zřejmě dává porovnání mediánové (prostřední) hodnoty výdělků – výsledná relace ve 4. čtvrtletí roku činila 79,1 %.** Mzdy žen jsou totiž nejen v průměru nižší než mzdy mužů, ale jsou také více nivelizované. V podnikatelském sektoru dosáhla hodnota výše uvedené relace 77,6 % a v nepodnikatelské sféře 83,8 %.

**Podíl zaměstnanců s nižším než průměrným výdělkem z celkového počtu zaměstnanců se ve 4. čtvrtletí 2008 oproti stejnému období předchozího roku zvýšil o 0,5 procentního bodu na 65,0 %.** V podnikatelském sektoru došlo k nárůstu tohoto podílu o 0,7 procentního bodu na 68,3 %, v nepodnikatelské sféře představovala relace 57,1 %.

**Medián (střední hodnota) mzdy byl ve 4. čtvrtletí 2008 (ve srovnání se stejným obdobím předchozího roku) oproti hodnotě průměrné měsíční mzdy nižší o 3 804 Kč (zvýšení difference o 328 Kč).** V nepodnikatelském sektoru představoval tento rozdíl 1 356 Kč (nárůst rozdílu o 236 Kč); v podnikatelské sféře činilo zaostávání mediánu za průměrnou mzdou 4 445 Kč (zvýšení rozdílu o 386 Kč) a bylo ovlivněno zejména vysokou absolutní úrovní vyplácených mezd (včetně prémie, mimořádných odměn a bonusů) vrcholovým manažerům a špičkovým specialistům.

**Na prohloubení diferenciacce mezd měl zřejmě vliv i vykázaný o něco rychlejší růst vyšších výdělků.** Hodnota výdělků v 9. decilu převýšila meziročně o 2,5 procentního bodu hodnotu výdělků v 1. decilu.

Na rozdíl od situace v roce 2007 **bylo i průměrné (meziroční) tempo růstu výdělků řídicích pracovníků a manažerů** (třídy 12 a 13 klasifikace KZAM – R) **vyšší než průměrná intenzita nárůstu mezd jimi řízených zaměstnanců** (konkrétně o 2 procentní body).

**V rozdělení průměrných měsíčních mezd na přepočtené zaměstnance** (srovnání 4. čtvrtletí 2008/ 4. čtvrtletí 2007) **došlo k mírnému posunu směrem k vyšším hodnotám** (viz graf v rámci vybraných výstupů z Informačního systému o průměrných výdělcích v příloze). **V nejčtenějším pásmu 16 001 – 20 000 Kč pobíralo mzdu celkem 20,3 % zaměstnanců** (o rok dříve jich bylo v tomto pásmu zařazeno 21,1 %). **Při užším stanovení mzdových rozpětí** (intervaly v rozsahu 1 tis. Kč) se jako **nejčtenější** ukázalo **rozpětí v intervalu průměrné hrubé měsíční mzdy 18 – 19 tis. Kč s četností 5,2 % zaměstnanců**, zatímco ve stejném období roku 2007 byl nejčtenější interval 17 – 18 tis. Kč (s 5,4 % zaměstnanců).

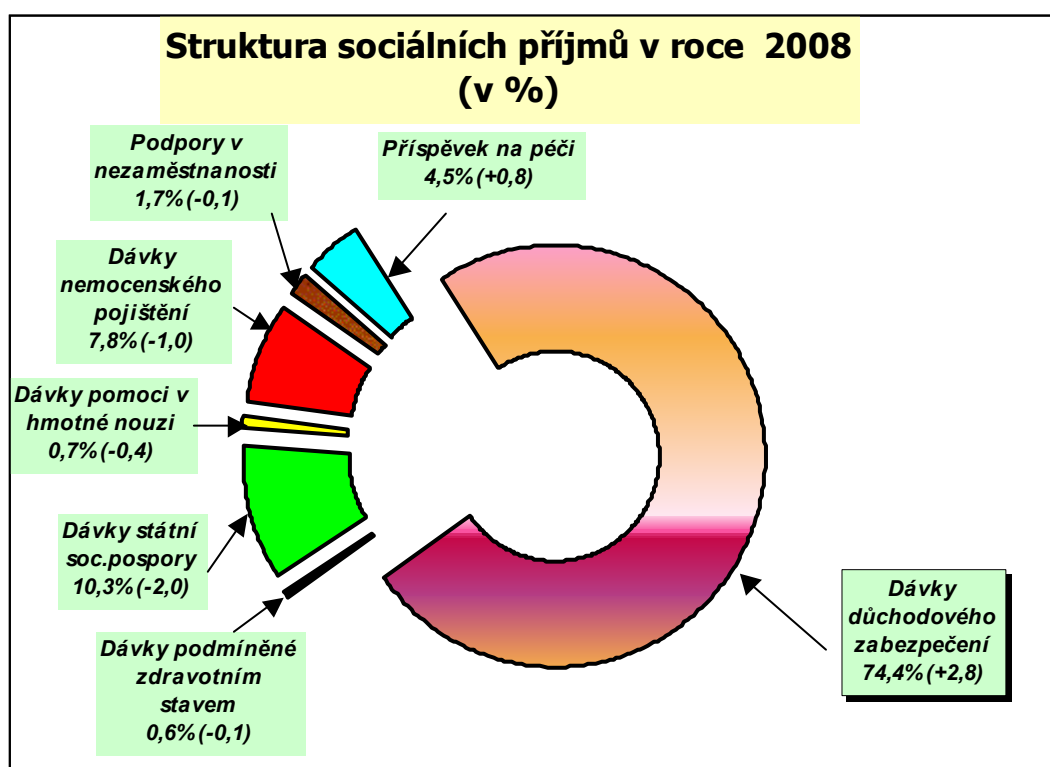
**Výdělek nepřekračující 8 000 Kč** (což je částka odpovídající výši současné minimální mzdy) **mělo ve 4. čtvrtletí 2008 jen 0,9 % zaměstnanců** (ve stejném období předchozího roku 1,3 % zaměstnanců) – ovšem ve „výrobě oděvů, zpracování a barvení kožešin“ 5,3 %, v „recyklaci druhotných surovin“ 4,9 % a v odvětví „nemovitosti a pronájem, podnikatelské činnosti“ 4,3 % zaměstnanců. **Mzda převyšující 30 000 Kč pak byla vyplacena 17,4 % zaměstnanců** (o 3,4 procentního bodu většímu podílu než ve 4. čtvrtletí 2007) – ve „výrobě koksu, rafinérském zpracování ropy“ ji však obdrželo téměř 58 %, ve „finančním zprostředkování“ více než 46 % a ve „výrobě a rozvodu elektřiny, plynu a vody“ více než 38 % zaměstnanců.

### 1. 3. Sociální příjmy

Podíl sociálních příjmů ve struktuře celkových příjmů domácností představoval 16,5 % (o něco méně než v roce 2007).

Dynamika růstu sociálních příjmů domácností se v roce 2008 - v souladu s opatřeními přijatými v rámci reformy veřejných rozpočtů – zmírnila. Jejich celkový objem dosáhl částky 408,1 mld. Kč, tj. meziročně o 3,7 % (14,5 mld. Kč) více – viz tabulku č. 12 v příloze. Míra zatížení hrubého domácího produktu sociálními transfery (relace objemu sociálních příjmů k objemu hrubého domácího produktu v běžných cenách) oproti roku 2007 nepatrně klesla (o 0,1 procentního bodu na 11,0 %).

Strukturu celkových sociálních příjmů v členění na jejich hlavní skupiny charakterizuje následující graf (údaje v závorkách vyjadřují meziroční změnu podílu v procentních bodech – zpracováno z dat MPSV):



Objemově nejvýznamnější složkou (74,4 %) sociálních transferů byly dávky důchodového pojištění. V roce 2008 na nich bylo poskytnuto celkem 303,7 mld. Kč (o 22,0 mld. Kč, tj. o 7,8 % více než v roce 2007).

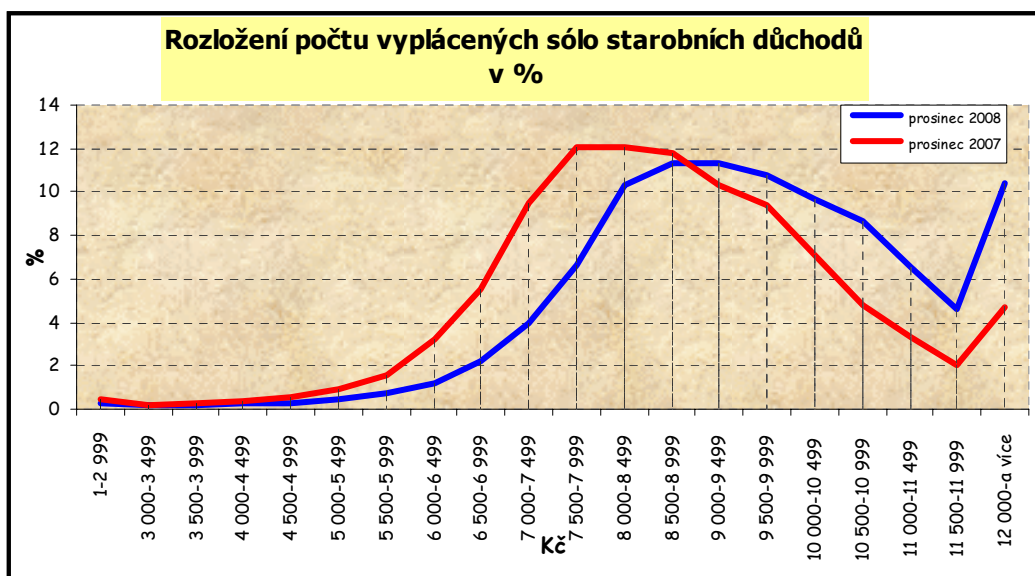
Z analýzy vývoje dávek důchodového pojištění vyplynuly tyto základní poznatky (rovněž viz tabulky č. 13 a 14 v příloze):

- vykázaný **nárůst objemu** těchto **dávek** ovlivnila zejména **vyšší průměrná úroveň vyplacených důchodů**; řádná a mimořádná **valorizace důchodů** (uskutečněné k 1. lednu a k 1. srpnu 2008) přispěly **k nárůstu průměrného měsíčního starobního důchodu** vypláceného sólo proti lednu – prosinci 2007 **o 7,0 % (611 Kč) na 9 347 Kč** (v reálném vyjádření - po korekci o vzestup životních nákladů domácností důchodců - se snížil o 1,1 %). V prosinci 2008 dosáhl tento důchod průměrné částky 9 653 Kč.

**K 1. lednu 2008 se zvýšil** průměrný vyplácený **starobní důchod o 350 Kč**, přičemž vzrostly jak procentní výměra každého důchodu (o 3 %), tak i základní výměra (+130 Kč). **Navýšení důchodů v mimořádném srpnovém termínu** podle nařízení vlády č. 211/2008 Sb., o druhém zvýšení důchodů v roce 2008 **mělo zmírnit dopady vysokého nárůstu spotřebitelských cen a životních nákladů domácností důchodců na přelomu let 2007 a 2008** (viz část 3.). Byla jednotně zvýšena základní výměra důchodu o 470 Kč na 2 170 Kč. Průměrný vyplácený **starobní důchod vzrostl o 5,1 %** (ve výši cenové inflace vykázané od srpna 2007 do ledna 2008),

- **vzrostl počet důchodců** o 34,85 tis., tj. o 1,3 %,
- v prosinci 2008 **pobíralo starobní důchod 1,3 mil. žen a 0,7 mil. mužů**, přičemž **průměrná výše důchodu** (včetně pozůstalostního důchodu) **u žen (9 477 Kč) představovala** (obdobně jako v prosinci 2007) cca **87,0 % průměrné výše starobního důchodu mužů (10 850 Kč)**; **průměrný věk žen byl 69 let, mužů 70 let**,
- **podíl jednotné částky základní výměry důchodu na celkové** (průměrné) **výši (starobního) důchodu se zvýšil na 23,2 %**,
- v meziročním pohledu (prosinec 2008/prosinec 2007) **došlo v diferenciaci vyplacených (starobních) důchodů k určitým změnám; variační koeficient se snížil z 20,0 % na 18,7 %, decilový poměr poklesl z 1,63 na 1,60 a kvartilový poměr činil 1,29** (víceméně stagnace), **poměr mediánu (9 527 Kč) k průměrné výši důchodu (9 653 Kč) mírně stoupl na 98,7 %**,

- z následujícího grafu je patrné, že **nejčetnějšími intervaly úrovně (starobních) důchodů byla** v prosinci 2008 pásma **9 000 – 9 499 Kč a 8 500 až 8 999 Kč** (před rokem to byla pásma o 1 000 Kč nižší) – zpracováno z dat ČSSZ:



**Dávky státní sociální podpory zůstaly druhou největší položkou sociálních příjmů domácností, a to i přesto, že vyplacená částka 41,9 mld. Kč byla - v souladu s reformními záměry - v meziročním porovnání nominálně o 13,7 % (6,7 mld. Kč) menší.**

**Od 1. ledna 2008 došlo v souvislosti s nabytím účinnosti zákona č. 261/2007 Sb., o stabilizaci veřejných rozpočtů, ke změnám v systému dávek státní sociální podpory: na přídavek na dítě a sociální příplatek měly nárok domácnosti s nižší úrovní příjmů (s příjmem do 2,4, resp. 2,0 násobku životního minima), rodičovský příspěvek byl vyplácen ve třech různých úrovních (v závislosti na době jeho pobírání), porodné bylo vypláceno v nižší částce, pohřebné bylo výrazně omezeno změnou okruhu oprávněných osob pro jeho výplatu.**

Významný podíl na snížení celkového objemu dávek státní sociální podpory měl pokles objemu dávek závislých na výši příjmu domácnosti – **přídavků na děti** (o 39,1 % na 6,2 mld. Kč) a **sociálních příplatků** (o 31,1 % na 3,2 mld. Kč).

**Projevily se tak nejen reformní kroky sociální politiky, ale zejména příznivý ekonomický vývoj s rostoucí poptávkou po pracovní síle a vyšší příjmy z pracovní činnosti související se změnami v oblasti daní z příjmů zvýhodňujícími zaměstnané rodiče s dětmi. V důsledku toho klesl meziročně průměrný měsíční**

**počet dětí s přídavkem na dítě** (o 46,9 % na 887,6 tis.) i **počet vyplácených sociálních příplatků** (o 31,1 % na 166,0 tis.).

**U příspěvku na bydlení** došlo ke **zvýšení objemu vyplácených prostředků** (o 3,5 % na 1,6 mld. Kč), přestože průměrný **počet příjemců této dávky meziročně klesl** téměř o jednu čtvrtinu (na 85,8 tis.).

Průměrná **částka příspěvku na bydlení** po navýšení skutečných i normativních nákladů na bydlení **vzrostla o 38,8 %** (na 1 573 Kč). **O téměř 15 % se zvýšil průměrný přídavek na dítě**, naopak měsíční průměrná **částka sociálního příplatku stagnovala** (1 593 Kč). Přídavek na dítě byl poskytován cca 37 % nezaopatřených dětí, sociální příplatek se vztahoval na cca 11,5 % rodin s dětmi a v nich na cca 13 % všech dětí v ČR. Příspěvek na bydlení pomáhal s úhradou nákladů na bydlení 2,1 % domácností.

Celkový **objem prostředků** vyplácených na **pohřebné a porodné** (v návaznosti na výše uvedené změny) **klesl**, naopak **se zvýšil počet** vyplácených **dávek porodného** související s nejvyšším počtem narozených dětí (119,6 tis.) za posledních 15 let.

K **nárůstu došlo u počtu dávek rodičovských příspěvků**. Celkem na nich **bylo vyplaceno 28,3 mld. Kč** (tj. 67,6 % celkového objemu dávek státní sociální podpory). Projevilo se zejména **zvýšení počtu dětí** příslušného věku a v souvislosti s třístupňovým systémem příspěvku také **snížení průměrné výše vyplácené dávky** (z 7 054 Kč měsíčně v roce 2007 na 6 594 Kč).

**Meziročně vzrostl objem prostředků** vyplácených na **dávky pěstounské péče** (+9,5 %) – blíže viz tabulky č. 15 a 16 v příloze.

V územním členění **připadla nejvyšší částka dávek státní sociální podpory na 1 obyvatele** opakovaně v nezaměstnaností nejvíce postižených **Ústeckém a Moravskoslezském kraji** (400 Kč, resp. 369 Kč měsíčně), **nejnižší již tradičně v Hl. m. Praze** (275 Kč) a **Plzeňském kraji** (307 Kč). **Ve všech krajích se výše těchto dávek** připadající na 1 obyvatele oproti **roku 2007 snížila** – viz tabulku č. 17 v příloze. Podíl dětí s přídavkem na dítě a se sociálním příplatkem z celkového počtu nezaopatřených dětí v územním členění ukazuje tabulka č. 18.

**Z regresní analýzy dostupných souvisejících dat vyplynuly tyto další poznatky:**

- **regionální diference průměrné úrovně dávek státní sociální podpory souvisela s regionální mzdovou hladinou a sociální situací na daném území významně ovlivněnou průměrnou mírou nezaměstnanosti a rozsahem tzv. dlouhodobé nezaměstnanosti** (korelační koeficient 0,94, resp. 0,78) – **nejvyšší průměrné hodnoty dávek byly dosaženy v krajích s nejvyšší** (resp. velmi vysokou) dlouhodobou **nezaměstnaností** (Moravskoslezský, Ústecký a Karlovarský) **a (nebo) nejnižší úrovní průměrné mzdy** (znovu Karlovarský kraj, dále Olomoucký a Pardubický kraj), zatímco v Hl. m. Praze, Plzeňském a Jihočeském kraji s menší nezaměstnaností a zpravidla (s výjimkou Jihočeského kraje) i s nadprůměrnými výdělky byla jejich úroveň nejnižší,
  
- **u podílu počtu dětí s přídatkem na dítě** (na celkovém počtu dětí v regionu) **byl rozhodující** (stejně jako v roce 2007) **vliv regionální mzdové hladiny** (hodnota korelačního koeficientu -0,87 byla obdobná); zřetelná ale byla přímá závislost tohoto podílu na míře nezaměstnanosti v příslušném regionu; ze 4 krajů s nejvyšší hodnotou zmíněného podílu byly dva (Karlovarský a Olomoucký kraj) s velmi nízkou mzdovou úrovní, **jeho vůbec největší hodnota (46,4 %) byla zaznamenána v Ústeckém kraji; nejmenší podíl počtu příjemců přídatků na děti byl vykázán v Hl. m. Praze (19,1 %) a Středočeském kraji** (tj. v krajích s nejvyšší cenou práce) – v úhrnu **za celou Českou republiku** tento podíl činil **36,6 %** (viz tabulku č. 18 v příloze),
  
- **výši podílu počtu dětí, na které se vztahuje sociální příplatek** v daném kraji, rovněž významně **ovlivnila míra** (dlouhodobé) **nezaměstnanosti i regionální mzdová hladina; kraje s největší hodnotou tohoto podílu byly Ústecký, Karlovarský, Moravskoslezský a Liberecký** (mají zpravidla největší míru nezaměstnanosti, včetně dlouhodobé), naopak **v Hl. m. Praze, Plzeňském a Středočeském kraji bylo příjemců sociálních příplatků relativně nejméně** (nízká nezaměstnanost, resp. nejvyšší úroveň mezd); **průměrná výše tohoto podílu činila 13,0 %** – viz rovněž tabulku č. 18 v příloze.

Třetí největší částí úhrnných sociálních příjmů domácností **byly dávky nemocenského pojištění. Jejich celkový objem 31,9 mld. Kč<sup>4)</sup> se meziročně snížil o 2,8 mld. Kč, neboť od 1. ledna 2008 byly v souvislosti se zákonem č. 261/2007 Sb., o stabilizaci veřejných rozpočtů, realizovány změny v systému dávek nemocenského pojištění.**

---

<sup>4)</sup> prezentované údaje nezahrnují dávky ozbrojeným složkám a dávky vyplácené do ciziny

Od 1. ledna 2008 zanikl pacientům nárok na výplatu nemocenského během prvních 3 dnů nemoci, od 1. července Ústavní soud zrušil část zákona, který toto opatření upravoval (s odůvodněním, že každý kdo platí pojištění, má nárok na plnění) a nemocní poté dostávali v uvedených 3 dnech 60 % vyměřovacího základu platu. Ke třetí změně došlo od 1. září – pacienti od toho dne měli nárok na počátku nemoci na 25 % svého základu vypočteného z příjmů. V této souvislosti je nezbytné zmínit další posun od ledna letošního roku, kdy začal platit nový zákon o nemocenském pojištění a mj. znovu zrušil výplatu nemocenského v prvních 3 dnech nemoci.

Podrobnější kvantifikaci jednotlivých složek dávek nemocenského pojištění poskytuje následující přehled (vlastní propočty z dat ČSSZ - mld Kč):

Dávky	rok 2007	rok 2008	Meziroční index v %		Struktura v %	
			nominální	reálný <sup>x)</sup>	rok 2007	rok 2008
Celkem	34,671	31,882	92,0	86,5	100,0	100,0
<i>v tom:</i>						
Nemocenské	27,881	24,769	88,8	83,6	80,4	77,7
Peněžita pomoc v mateřství	5,893	6,297	106,9	100,5	17,0	19,8
Podpora při ošetřování člena rodiny	0,893	0,811	90,8	85,4	2,6	2,5
Vyrovňovací příspěvek v těhotenství a mateřství	0,004	0,004	-	-	-	-

<sup>x)</sup> při použití indexu spotřebitelských cen (106,3 %)

Z údajů v tabulce je zřejmé, že rozhodující vliv na meziroční pokles objemu dávek nemocenského pojištění mělo nemocenské. Při zachování jeho průměrné denní výše klesl počet proplacených dnů pracovní neschopnosti o 12,7 % a o čtvrtinu nižší byl počet jejích ukončených případů. Průměrná doba trvání 1 případu pracovní neschopnosti se však v porovnání s rokem 2007 ve všech krajích prodloužila (o 4,4 na 39,2 dne). Nejmenší její hodnotu vykázaly HI. m. Praha (33,0 dne), Karlovarský (35,5 dne) a Středočeský kraj (36,8 dne), naopak nejvyšší byla v Moravskoslezském (45,0 dne), Zlínském (43,9 dne) a Olomouckém kraji (42,4 dne).

Průměrné procento pracovní neschopnosti (za ČR celkem 5,2 %) bylo nejnižší v HI. m. Praze (4,0 %) a Středočeském kraji (5,2 %) - tedy regionech s vyšší cenou práce a nízkou nezaměstnaností – a naopak nejvyšší (6,1%) v Moravskoslezském a Zlínském kraji (s vysokou, resp. nadprůměrnou mírou nezaměstnanosti). Ve srovnání s rokem 2007 ve všech krajích kleslo – blíže viz tabulku č. 19.

Z genderového hlediska **ženy byly nemocné častěji a delší dobu než muži**. Průměrné procento pracovní neschopnosti a průměrná doba trvání 1 jejího případu u nich byly vyšší než u mužů (5,9 % x 4,6 %, resp. 40,9 dne x 37,1 dne), což platilo pro všechny kraje – blíže viz tabulku č. 20 v příloze.

V hodnoceném období **se rovněž snížil objem podpory při ošetřování člena rodiny** (o 9,2 % - byl nejnižší od roku 2004).

Především **v návaznosti na pozitivní demografický vývoj došlo k meziročnímu vzestupu objemu peněžité pomoci v mateřství** (o 6,9 %) souvisejícímu s větším počtem narozených dětí, průběžným růstem příjmů, z nichž je tato dávka odvozována a skutečností, že roste průměrný věk rodiček a tím i úroveň jejich příjmů rozhodných pro výpočet této dávky.

**Na příspěvek na péči<sup>5)</sup>**, který je poskytován ve čtyřech stupních podle rozsahu péče (ve výši 2 000 - 11 000 Kč), **bylo vyplaceno 18,3 mld. Kč**, což bylo **o čtvrtinu více** než v roce 2007. Nejvíce se zvýšil jejich objem v kraji Karlovarském, Ústeckém a v Hl. m. Praze (viz tabulku č. 21).

**Příčinami značného nárůstu objemu finančních prostředků vynaložených na tuto dávku byl postupně se zvyšující okruh jejich příjemců o 18,1 % na 307 tis.** (který se po náběhu v roce 2007 ustálil teprve v roce 2008) **a vyšší vyplacené částky dávek související se změnou ve struktuře příjemců** (snížil se podíl počtu příjemců zařazených do stupně závislosti 1 a 2 a zvýšil se podíl příjemců zařazených do stupně 3 a 4). Po zvýšení počtu příjemců ve 4. stupni závislosti o téměř 55 % a ve 3. stupni závislosti o cca 24 % se zvýšil podíl těchto skupin příjemců příspěvku z 22,9 % na 27,5 % - přehledné údaje poskytuje tabulka č. 22.

**Na dávkách pomoci v hmotné nouzi bylo vyplaceno 2,8 mld. Kč**, tj. o 34,1 % méně než před rokem (vzhledem k čtyřměsíční překlenovací době pro přechod dávek sociální péče podmíněných sociální potřebností na dávky pomoci v hmotné nouzi byly v roce 2007 vypláceny současně oba druhy dávek). **Téměř polovina z celkového objemu prostředků (46,4 %) i z celkového počtu těchto dávek** – příspěvku na živobytí, doplatku na bydlení a mimořádné okamžité pomoci (46,1 % z 91,4 tis. dávek poskytovaných v průměru za měsíc) **byla vyplacena**

---

<sup>5)</sup> jedná se o specifický druh příjmu, který je příjmem domácnosti pouze v případě, kdy reálně zůstane v rodině (domácnosti); v případě jeho poskytování „oprávněné“ osobě (poskytovateli sociální služby) již příjmy domácnosti neovlivňuje

v regionech s nejvyšší mírou nezaměstnanosti – v **Moravskoslezském a Ústeckém kraji**.

**Příspěvek na živobytí, který měl ve struktuře výdajů na dávky pomoci v hmotné nouzi největší podíl (77,9 %), byl průměrně měsíčně vyplácen 65,5 tis. domácnostmi v průměrné výši 2 769 Kč.** Ve srovnání s rokem 2007 se počet domácností s tímto příspěvkem snížil o 8,6 % (k poklesu došlo ve všech krajích ČR s výjimkou Hl. m. Prahy), klesla i průměrná výše měsíčně vyplácené dávky (o 8,2 %). **Z celkového počtu domácností v ČR pobíralo tuto dávku pomoci v hmotné nouzi 1,6 % domácností.**

**Struktura příjemců příspěvku na živobytí zhruba odpovídala struktuře populace:** v prosinci 2008 bylo z celkového počtu domácností s příspěvkem **61,2 % domácností bez dětí a 38,8 % domácností s dětmi**; v domácnostech bez dětí však představovali jednotlivci téměř jednu polovinu - 48,9 %, zatímco v celkové populaci 37 %. **Mezi domácnostmi s dětmi bylo 45,4 % neúplných rodin**, přičemž podíl četnosti těchto rodin ve struktuře domácností s dětmi činí 15,5 %. **Také početnější rodiny se 3 a více dětmi měly mezi příjemci příspěvku větší – téměř čtvrtinové – zastoupení**, ve struktuře domácností s dětmi jejich počet nedosahuje 8 %.

**Doplatek na bydlení pobíralo měsíčně v průměru 20,7 tis. domácností** v jeho průměrné výši **1 898 Kč**. Obdobně jako u příspěvku na bydlení ze systému dávek státní sociální podpory (který pobírá i většina domácností s doplatkem na bydlení) se meziročně snížil počet příjemců této dávky (o 17,7 %) a naopak jeho **průměrná výše v návaznosti na růst nákladů na bydlení stoupla o 9,6 %**.

Více než **polovina** z celkového počtu **doplatků** (v prosinci minulého roku 55,7 %) byla **poskytována v obcích a městech** ve dvou nejnižších velikostních kategoriích, tj. **do 50 tis. obyvatel**; v Praze a městech nad 100 tis. obyvatel byla vyplacena přibližně pětina z jejich celkového počtu.

**Mimořádná okamžitá pomoc byla poskytnuta v 62,3 tis. případech** (v průměru za měsíc ji získalo 5,2 tis. domácností v průměrné výši 2 335 Kč). I tato forma pomoci zaznamenala **meziroční pokles v počtu dávek o 5,3 %** a jejich průměrné výše o 9,3 %.

Podrobné údaje o jednotlivých dávkách pomoci v hmotné nouzi – o výdajích, počtech dávek a jejich průměrné výši v krajském členění obsahují tabulky č. 23 – 25 v příloze.

**Na dávkách sociální péče podmíněných zdravotním stavem** (u nichž došlo k systémové změně, kdy od 1. ledna 2008 byla zrušena největší měsíčně se opakující dávka - příspěvek na zvýšené životní náklady občanům trvale používajícím ortopedické, kompenzační nebo jiné pomůcky) **bylo celkem vyplaceno 2,5 mld. Kč.** Proti roku 2007 se jejich objem **snížil o 12,2 %.**

**Postupující finanční a ekonomická krize se projevila** ve druhé polovině roku i v některých **charakteristikách trhu práce.** Byl **přerušen** pozitivní **trend poklesu** objemu **příjmů** domácností plynoucích z **podpor v nezaměstnanosti** – za celý rok 2008 činil jejich **celkový objem 7,1 mld. Kč (o 1,4 % více** než v roce 2007, přitom ještě v 1. pololetí roku 2008 byl vykázán 5,8 %-ní pokles).

Příznivý vývoj počtu nezaměstnaných osob zejména v prvním pololetí ovlivnil **snížení průměrné roční registrované míry nezaměstnanosti** z 6,6 % v roce 2007 na **5,4 %.** V **regionálním pohledu** byla **nejvyšší** v **Ústeckém** (9,9 %) a **Moravskoslezském kraji** (8,4 %), **nejnižší** pak tradičně v **Hl. m. Praze** (2,1 %) a **Středočeském kraji** (4,0 %) – viz graf za tabulkou č.9. V okresním členění (bez Hl. m. Prahy) dosáhly její nejvyšší úrovně okresy Most, Karviná a Teplice, naopak její nejmenší průměrná míra byla vykázána v okresech Praha-východ, Praha-západ a Mladá Boleslav.

**Celkově se počet uchazečů o zaměstnání pobírajících podporu** v nezaměstnanosti **snížil o 7,1 tis. na 109,4 tis. osob.**

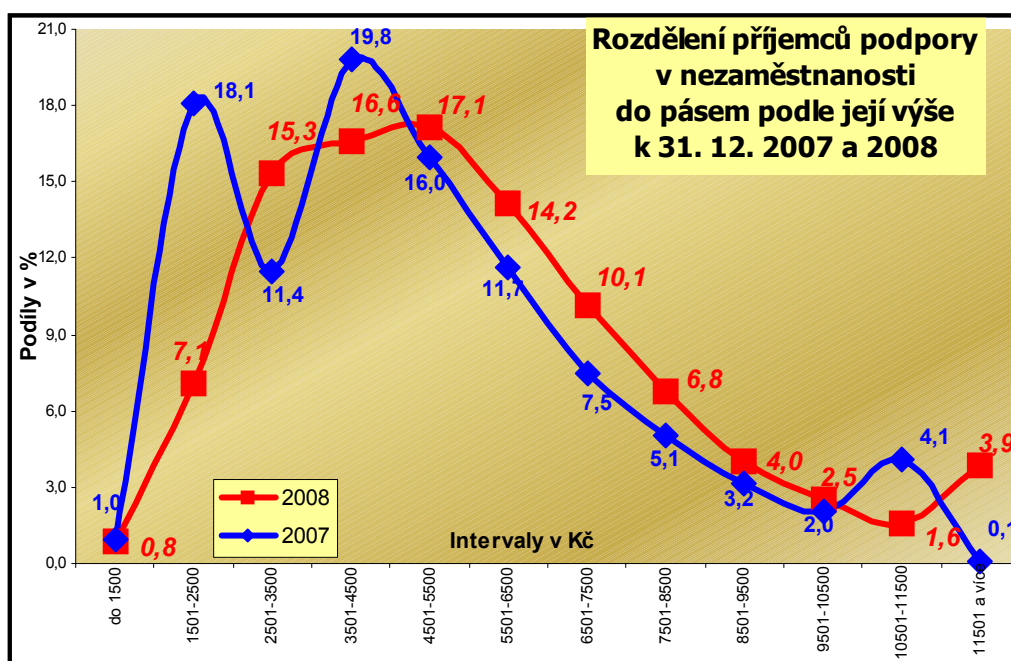
**Průměrná podpora v nezaměstnanosti se zvýšila o 9,9 % (479 Kč) na 5 309 Kč** a její **kupní síla vzrostla** proti roku 2007 **o 3,4 %.**

Znatelná byla i nadále **diferenciace průměrné výše podpory v nezaměstnanosti podle regionů** (na úrovni krajů rozpětí 4 946 Kč – 6 772 Kč) – viz tabulku č. 26. Nejvíce **byla ovlivněna regionální mzdovou hladinou a strukturou příjemců této podpory** (dosažené vzdělání, věk, pohlaví, odvětví bývalého zaměstnání apod.). **Mezi kraji** byla ze stejných důvodů její **nejvyšší průměrná hodnota vykázána v Hl. m. Praze, Plzeňském a Středočeském kraji** (regiony s nejvyšší cenou práce) a **nejnižší v Moravskoslezském, Zlínském a Ústeckém kraji.** V okresním členění (bez Prahy) dosáhly její největší průměrné

úrovně okresy Praha - západ, Praha - východ a Mladá Boleslav, naopak nejmenší průměrná částka byla zaznamenána v okresech Prostějov, Děčín a Bruntál.

**Průměrná výše podpory** v nezaměstnanosti žen (4 776 Kč) představovala **80,7 % průměrné výše podpory mužů** (5 920 Kč), přičemž tato relace v meziročním pohledu **stoupla o 1,7 procentního bodu**.

**Nejvíce uchazečů o zaměstnání – 17,1 % – pobíralo** v prosinci 2008 **podporu v nezaměstnanosti v rozmezí 4 500 – 5 500 Kč** (nejčastější interval se tak proti roku 2007 posunul o 1 000 Kč výše). Rozdělení osob do stanovených pásem podle úrovně jejich měsíční podpory v nezaměstnanosti znázorňuje následující graf zpracovaný z dat MPSV:



Průměrná měsíční **výše podpory** odpovídala **29,7 %** propočtené **průměrné čisté** měsíční nominální **mzdy** bezdětného zaměstnance (v roce 2007 byla tato relace o 0,7 procentního bodu nižší).

## 1.4 Ostatní příjmy a úvěry

### 1.4.1 Ostatní příjmy

Podíl „ostatních“ příjmů (tj. těch, jež nemají charakter příjmů ze závislé pracovní činnosti nebo sociálních příjmů) **na celkových příjmech domácností** (v makroekonomickém pohledu) **představoval přibližně 39 %** (zhruba o jeden a půl procentního bodu méně než o rok dříve). Jejich absolutní **objem lze** na základě dostupných údajů o výši jednotlivých hlavních položek spadajících do této příjmové skupiny **odhadnout na cca 960 – 970 mld. Kč.**

**Nejdůležitějšími** položkami příjmů (statisticky zařazenými do kategorie „ostatních“) **jsou zejména:**

- **příjmy z (drobného) podnikání,**
- **příjmy z majetku** (pronájmy, prodeje, dividendy z cenných papírů, renty apod.),
- **přijaté půjčky,**
- **příjmy z pojištění,**
- **přijaté úroky** z vkladů, půjček, dluhopisů,
- **příjmy ze zahraničí,**
- **dary, výhry, stipendia, výživné,**
- **příjmy z dědictví,**
- **příjmy z tzv. šedé („stínové“) ekonomiky.**

**Povaha těchto příjmů** objektivně **neumožňuje komplexní** (statistickou) **kvantifikaci** úrovně a vývoje všech jejich výše uvedených druhů. S využitím dat čerpaných ze statistiky národních účtů Českého statistického úřadu a evidence České národní banky **lze** konkrétně **specifikovat** pouze některé (často do určité míry agregované) **klíčové položky** (data představují celkové objemy):

- **hrubý smíšený důchod** – zahrnující především zisk drobných podnikatelů z výrobních činností a poskytovaných služeb (včetně jejich pracovních důchodů) a rovněž odhadované příjmy ze „šedé“ ekonomiky ve výši několika desítek miliard

korun – představoval **514,3 mld. Kč** a meziročně (nominálně) **vzrostl o 3,9 %** (19,2 mld. Kč),

- **důchody z vlastnictví** činily **164,9 mld. Kč** (proti roku 2007 **zvýšení o 5,2 %** – v porovnání let 2007 / 2006 byl vykázán nárůst o 14,7 %); v jejich rámci **došlo k reálnému vzestupu (+0,5 %) důchodů korporací** (+6,3 mld. Kč - jde hlavně o dividendy a jiné důchody z rozdělovaného zisku) **a** (méně významných – jedná se „jen“ o 4,2 mld. Kč) **důchodů z půdy** (pachtovného), a to o 1,3 %; **k reálnému poklesu došlo u přijatých úroků** (nominálně vzrostly o 1,5 mld. Kč) **a důchodů z vlastnictví náležejících pojištěncům**, které reprezentují zhodnocení prostředků investovaných do životního pojištění a penzijního připojištění (představovaly celkem 12,1 mld. Kč), a to o 3,1 %, resp. 4,9 %,
- **tzv. ostatní běžné příjmy** (transfery) v celkové výši **134,3 mld. Kč** se meziročně **zvýšily o 11,9 %** (v roce 2007 proti roku 2006 stouply jen o 6,4 %); z toho **19,8 mld. Kč** představovaly **náhrady z neživotního pojištění** (ve srovnání s rokem 2007 to znamenalo reálný nárůst jejich objemu o 4,3 %) **a 114,5 mld. Kč „jiné“ běžné transfery** (mj. výhry, stipendia, výživné, dary, převody ze zahraničí a příjmy plynoucí z odškodnění obětí nacistické perzekuce, účastníků zahraničního a národního odboje a politických vězňů); jejich objem v reálném vyjádření vzrostl o 5,5 %.

Specifickou **část peněžních prostředků souvisejících s příjmy domácností představují tzv. naturální příjmy**. Jejich sledování je v šetřeních u domácností založeno na odhadu podle množství jimi spotřebovaných potravin a ostatních výrobků a služeb produkovaných vlastním hospodařením (např. ovoce, zelenina, užitková zvířata), ale i ocenění naturálních požitků zaměstnanců (např. služební motorová vozidla pro soukromé účely apod.). Na člena průměrné domácnosti statistiky rodinných účtů připadla **hodnota těchto příjmů v měsíční výši 598 Kč**, tj. v poměru k jeho čistým peněžním příjmům činila 5,2 %, přičemž **za posledních 5 let jejich hodnota vzrostla téměř o čtvrtinu**. Největší částku naturálních příjmů loni vykázaly bezdětné zaměstnanecké domácnosti.

## 1. 4. 2 Úvěry

Podle údajů České národní banky **rostlo** (korunové) **zadlužení domácností v bankovní sféře** v roce 2008 o něco pomaleji než před rokem – nicméně **roční přírůstek** představoval významných **152,5 mld. Kč** a znamenal, že **dluhy domácností u bank dosáhly 872,3 mld. Kč** (přírůstek v předcházejícím roce však byl o 30 mld. Kč větší). **Nárůst** tohoto objemu **byl** přitom **způsoben** zejména **vzestupem stavu dlouhodobých půjček** domácností, neboť **z výše uvedené úhrnné částky úvěrů** představovaly plných **70,3 % půjčky na bydlení** (z toho dvě třetiny tvořily hypoteční úvěry a téměř třetinu úvěry ze stavebního spoření). Zbývajících **necelými 30 % se na všech bankovních úvěrech podílely úvěry spotřebního charakteru** (na nemovitosti, automobily, bytové vybavení, dovolené apod.) – viz následující tabulku (údaje ČNB v mld. Kč):

Úvěry	Stav ke konci roku:			Meziroční přírůstek v roce:	
	2006	2007	2008	2007	2008
na bydlení	371,3	510,9	613,3	+139,6	+102,4
z toho: - hypoteční	238,4	333,6	397,1	+95,2	+63,5
- ze stavebního spoření	114,5	150,7	186,7	+36,2	+36,0
spotřebitelské celkem	91,6	115,0	143,8	+23,4	+28,8

Základními **příčinami** pokračujícího **zájmu domácností o půjčky** (alespoň po první tři čtvrtletí roku) **byly** jejich **vyšší čisté příjmy**, stále ještě relativně **výhodné úročení**, u **mladých rodin** to i nadále byla **jedna z mála forem, jak si pořídit vlastní bydlení**. **Prioritou zůstalo čerpání půjček** zbytnějšího „investičního“ charakteru; nákupy běžného zboží a služeb na dluh bankovní ani žádná další statistika nezaznamenala.

**Po prvních měsících světové finanční a ekonomické krize se český úvěrový trh začal výrazně propadat** (např. v listopadu a prosinci 2008 si domácnosti půjčily 37,1 mld. Kč, zatímco rok předtím o téměř 40 % více), neboť **vzrostly jejich obavy ze zadlužení** v době nejistého zaměstnání a příjmů a domácnosti začaly intenzivněji spořit (viz dále). **Výrazně přibýlo neplatičů dluhů** – podle evidence sdružení Solus mělo ke konci roku 750 tisíc dlužníků **nesplaceno** ve stanoveném termínu celkem **1,2 mil. dluhů**, přičemž bankám, telefonním operátorům a především splátkovým společnostem dlužili **14,7 mld. Kč** (o třetinu více než v roce 2007). Nejčastěji přestávají domácnosti splácet spotřebitelské úvěry, u hypoték a úvěrů ze stavebního spoření je situace lepší.

**Průměrná úroková sazba z korunových úvěrů činila 6,8 %** a v souladu s opatřením centrální banky byla **o 0,2 procentního bodu vyšší** než v roce 2007

(úvěry na spotřebu byly úročeny průměrnou sazbou 13,4 %, úvěry na pořízení nemovitostí 5,0 % a úvěry pro jiné účely 7,1 % - vše o cca 0,2 – 0,4 procentní bodu více než v roce 2007). Také u nově poskytnutých úvěrů se úroková sazba postupně zvyšovala (u úvěrů na bydlení vzrostla od prosince 2007 do prosince 2008 o cca 0,4 procentního bodu).

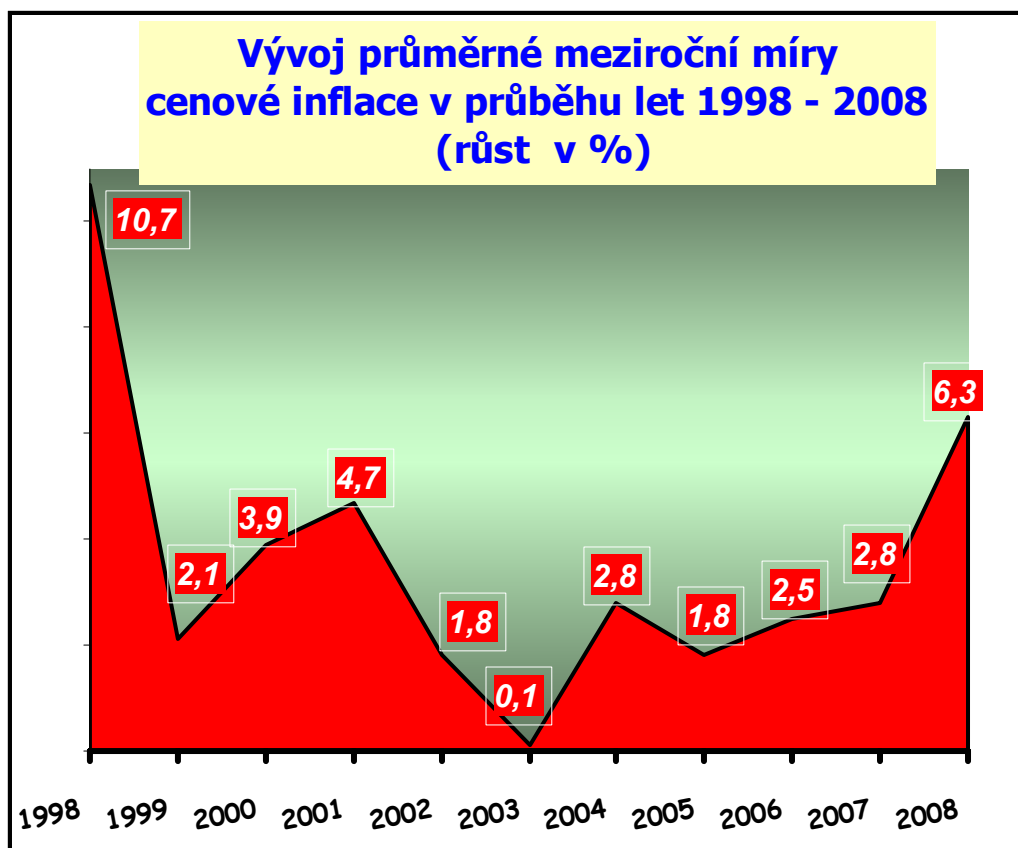
**Podmínky pro nebankovní úvěrování** (leasing, spotřebitelské úvěry, osobní půjčky, splátkový prodej apod.) **se** v roce 2008 postupně **zhoršovaly**, a to **více než v bankovním sektoru** (souvisele zejména s klesajícími tempy hospodářského růstu, slábnoucí poptávkou po investičních i spotřebních finančních produktech ze strany domácností i vyšší cenovou inflací apod.). Celkový **objem nebankovních spotřebitelských úvěrů** poskytnutých členskými subjekty České leasingové a finanční asociace (ČLFA) **ve výši 54,4 mld. Kč byl o 13,4 % vyšší** než v roce 2007 (před rokem však byl nárůst více než dvojnásobný). **Uzavřeno bylo 1,56 mil. nových smluv**, tj. zhruba na stejné úrovni jako předloni. Největšími společnostmi podle objemu poskytnutých úvěrů zůstaly v roce 2008 CETELEM ČR a.s., GE Money Multiservis a.s. a Home credit a.s. (tyto tři společnosti se na celkovém vstupním objemu spotřebitelských úvěrů v rámci ČLFA podílely z 60 %). **Celkový stav** vykázaných nebankovních nesplacených úvěrů členskými subjekty ČLFA **ke konci roku 2008 činil 75 mld. Kč.**

Podle odhadu představovalo **celkové zadlužení** obyvatel České republiky **ke konci roku 2008 v úhrnu 1,8 bil. Kč** (meziroční nárůst o 18 %).

## 2. Spotřebitelské ceny a životní náklady

### 2.1 Spotřebitelské ceny

Výrazná akcelerace míry cenové inflace na konci roku 2007 a na počátku roku 2008 způsobila nejrychlejší růst úhrnného meziročního indexu spotřebitelských cen od roku 1998 - meziroční míra cenové inflace činila v průměru 6,3 % (viz následující graf):



Na meziročním přírůstku cenové inflace se nejvíce podílely (v procentních bodech) zejména ceny bydlení (2,6), výživy (1,3), alkoholu a tabáku (0,9), stravování a ubytování (0,4), v dopravě a „ostatním zboží a službách“ (shodně 0,3) a rekreací a kultury (0,1).

Z tabulky č. 27 je zřejmé, že nárůst spotřebitelských cen byl vykázán téměř v celém spektru spotřebního koše, nejvýznamnější pohyby se však odehrály ve sféře bydlení (meziroční nárůst +10,3 %), kde průměrná data ukázala, že ceny plynu vzrostly o 24,3 %, nájemné z bytů o 14,1 % (z toho v bytech s regulovaným nájemným o 25,5 %), teplo, teplá voda o 11,7 % a elektřina o 9,5 %. Z dalších skupin výdajů byl největší meziroční cenový přírůstek

**zaznamenán u potravin a nealkoholických nápojů** (+8,1 % - vedle tržního cenového pohybu se zde nejvíce projevil vliv zvýšení spodní hranice daně z přidané hodnoty z 5 % na 9 %), **alkoholických nápojů a tabáku** (+9,9 % - dopad vyšší spotřební daně u tabákových výrobků), **zdravotní péče a léků** (+31,4 % vliv zavedení poplatků za léčebnou péči) **a stravování a ubytování** (+7,0 % - odraz dražších potravin). **Pozitivní vliv** na meziroční cenovou inflaci **měly nižší ceny pošt a telekomunikací** (-2,7 % - při zdražení poštovních poplatků o třetinu vliv zlevnění telefonních přístrojů o 25 %) **a odívání a obuvi** (-1,1 %).

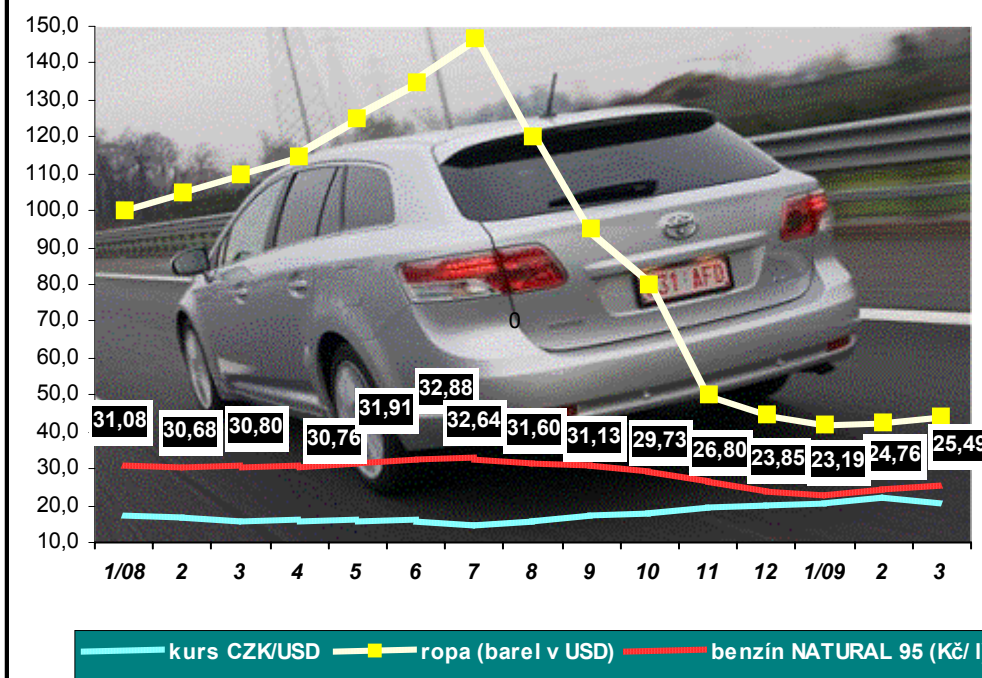
**O celoroční nárůst cen potravinářského zboží se zasloužili především farmáři, kteří prodávali suroviny potravinářskému průmyslu v průměru o 8,8 % dráže než před rokem. Ceny produkce v potravinářském průmyslu se zvýšily jen o 4,5 %, avšak obchodníci nebyli ochotni snížit své marže a potravinářské komodity prodávali za ceny o 8,1 % vyšší než v roce 2007.**

Z pravidelných týdenních šetření Českého statistického úřadu lze provést alespoň přibližný **odhad regionální diference cen potravin, nealkoholických a alkoholických nápojů**. Z těchto zjišťování (vybraných hlavních reprezentantů ze „spotřebního koše“ domácností za potraviny a nápoje) **lze odvodit, že byly ceny těchto komodit (průměrné) nejvyšší v Karlovarském, Jihočeském a Středočeském kraji, zatímco v Moravskoslezském, Ústeckém a Pardubickém kraji bylo možné základní výživu pořídit relativně nejlevněji** (diference mezi kraji i jednotlivými komoditami se však pohybovala jen v řádu korun a proti roku 2007 se téměř nezměnila).

Největším **výkyvem** během hodnoceného roku **prošly ceny** ve výdajové skupině „**doprava**“, a to zejména **vlivem vývoje cen pohonných hmot**: zatímco **v 1. pololetí se nepřetržitě zvyšovaly** (v lednu - červnu 2008 byly **o 9,1 % vyšší než před rokem**), **ve 2. pololetí se meziročně o 0,6 % snížily** (vliv dramatického poklesu světových cen ropy, ale i začínající finanční a ekonomické krize).

Např. **litr benzínu NATURAL 95 se prodával v prosinci 2007 v průměru za 31,01 Kč, v červnu 2008 cena vzrostla na 32,88 Kč, ale v prosinci 2008 již klesla na 23,85 Kč**; poněkud menší byl výkyv u cen motorové nafty (stejná data v Kč / litr: 32,03 – 35,29 – 26,07). Jak ukazuje následující graf, **spotřebitelské ceny benzínu se zlomu v ceně ropy (výrazné zlevňování ve druhé polovině roku) přizpůsobovaly jen velmi pozvolna** a jak ukázal poté vývoj na počátku roku 2009, distributoři a prodejci pohonných hmot spíše reagují na změnu (zhoršení) kursu koruny vůči dolaru.

### Vývoj cen ropy, benzínu a kursu CZK k USD v roce 2008 a na počátku roku 2009



V porovnání s prosincem 2007 **vzrostla** úhrnná **cenová hladina v prosinci 2008 o 3,6 %**, z toho v 1. čtvrtletí se zvýšila o 3,2 %, ve 2. čtvrtletí o 1,0 %, ve 3. čtvrtletí o 0,2 %, ve 4. čtvrtletí pak o 0,8 % poklesla.

**Vzhledem k tomu, že většina zásadních cenových změn (ve smyslu cenového růstu) se odehrála na přelomu let 2007 a 2008 (hlavně v lednu 2008) a celý rok tak působila na cenovou hladinu, poklesy cen některých komodit, které nastaly až v jeho posledním čtvrtletí již nemohly uvedený meziroční vývoj inflace výrazněji ovlivnit.**

Průměrný roční **harmonizovaný index** spotřebitelských **cen** (= cenový index propočtený podle jednotné metodiky Evropské unie pro potřeby porovnání inflace v jednotlivých členských zemích EU) v České republice **činil 6,3 %**, což bylo **o 2,6 procentního bodu více než** bylo vykázáno jako **průměr 27 členských zemí EU**. Největší přírůstek spotřebitelských cen v tomto pojetí byl zaznamenán v Lotyšsku (15,3 %), nejnižší naopak v Nizozemí (2,2 %). **Cenový růst i rozdíly mezi jednotlivými zeměmi se přitom v souvislosti s ekonomickou krizí v závěru roku významně snížily.**

## 2.2 Životní náklady

Meziroční **přírůstek životních nákladů**<sup>6)</sup> sledovaných skupin **domácností** byl **výrazně** (více než dvojnásobně) **vyšší** než v roce 2007. Tyto náklady **vzrostly** průměrně **od 5,8 %** (domácnosti zaměstnanců) **po 8,2 %** (domácnosti důchodců), přičemž **odchyly** u jejich jednotlivých typů od průměru **ovlivnila rozdílná váha** konkrétních položek **zboží a služeb** s větším **cenovým přírůstkem** (bydlení, výživa, zdraví), **resp. poklesem** (pošty, telekomunikace, odívání) **ve struktuře** jejich **spotřebního koše** – viz tabulky č. 27 a 28 v příloze.

Jak ukazuje následující graf, tyto **rozdíly** i celkově **vysoká úroveň životních nákladů domácností** (zejména jejich nadprůměrné navýšení u domácností důchodců a domácností s dětmi v nízkém příjmovém pásmu) **byly založeny** již **v 1. čtvrtletí** hodnoceného roku (především v lednu) – zpracováno z dat ČSÚ:



<sup>6)</sup> tj. spotřebitelských cen zboží a služeb, za něž jednotlivé sledované typy domácností realizují své výdaje v závislosti na struktuře jejich spotřebního koše

Z dostupných údajů vyplývá, že **u všech typů domácností byl** vykázaný **vzestup jejich životních nákladů** (v pohledu rok 2008 / rok 2007) **vyvolán zejména nárůstem cen bydlení a výživy** (spolu téměř ze dvou třetin), relativně větší byl i vliv vyšších cen alkoholických nápojů a tabáku a zdravotní péče a léků. Vliv cenového pohybu v rámci dalších skupin jejich spotřeby byl již výrazně menší. **Proti růstu životních nákladů domácností působil již uvedený pokles spotřebitelských cen telefonních přístrojů a oděvů a obuvi.**

**Vyšší vzestup životních nákladů oproti průměrné meziroční inflaci zaznamenaly domácnosti důchodců (+1,9 procentního bodu) a domácnosti s dětmi s minimálními příjmy (+1,4 procentního bodu). U domácností důchodců odrážel nejen nadprůměrný dopad nárůstu cen potravin a bydlení, ale i cen zdravotní péče a některých reprezentantů ve skupině „ostatní zboží a služby“ (finanční platby, pojistné, ale také např. platby v domovech důchodců apod.). Vývoj cen bydlení, potravin a dopravy byl pak příčinou nadprůměrného navýšení životních nákladů domácností s dětmi v nízkém příjmovém pásmu.**

Naproti tomu **přírůstek životních nákladů domácností zaměstnanců zaostal** (o 0,5 procentního bodu) **za nárůstem inflace. Příčinou** byl hlavně **menší vliv** zvýšení cen **bydlení** (podprůměrný nárůst cen nájemného z bytů) **a za zdravotní péči a léky** (vliv menší váhy v jejich spotřebním koši).

**Ke konci roku 2008** ve srovnání s prosincem 2007 **se zvýšení životních nákladů pohybovalo od 2,9 % (zaměstnanci) do 5,4 % (důchodci).**

## 3. Peněžní výdaje a úspory domácností

### 3.1 Peněžní výdaje

Z makroekonomických údajů statistiky národních účtů vyplynulo, že 1 812,3 mld. Kč (93,0 % ze svého úhrnného hrubého disponibilního důchodu) vynaložil sektor domácností na výdaje spojené s individuální spotřebou. Meziroční nominální přírůstek těchto výdajů byl o 0,4 procentního bodu vyšší než před rokem a činil 8,6 % (v reálném vyjádření +2,2 %). S výdaji související hrubé úspory sektoru domácností činily 160,6 mld. Kč (mírně pod úrovní roku 2007) – viz dále a tabulku č. 1 v příloze.

Meziroční vývoj nominálních čistých peněžních výdajů propočtený na 1 člena domácnosti souboru statistiky rodinných účtů (tj. na mikroúrovni) se vyznačoval nejen značně nižší dynamikou ve srovnání s jejich přírůstkem v roce 2007, ale i v porovnání s růstem příjmů domácností v roce 2008 (viz tabulku č. 2). Hlavními důvody byly vysoká míra cenové inflace a zejména radikální omezení „investiční“ činnosti domácností (pořizování a rekonstrukce nemovitostí). Následující tabulka obsahuje základní charakteristiku vývoje výdajové stránky hospodaření domácností v průběhu hodnoceného roku (vlastní propočty MPSV z dat ČSÚ):

	1. čtvrtletí	2. čtvrtletí	3. čtvrtletí	4. čtvrtletí	rok
Nominální čisté výdaje celkem (měsíční průměr v Kč)	9 358	10 494	10 558	10 940	10 336
Index v % (stejně období roku 2007 =100)					
- nominální	103,6	100,6	107,7	101,3	103,2
- reálný	96,5	94,2	101,0	96,8	97,1
Přírůstek, pokles v Kč (proti st. obd. r. 2007)					
- nominální	329	63	752	137	319
- reálný	-339	-646	+105	-371	-312
Rozdíl meziroční dynamiky nominálních výdajů a příjmů (v procentních bodech)	-4,6	-7,8	-2,9	-8,5	-6,0

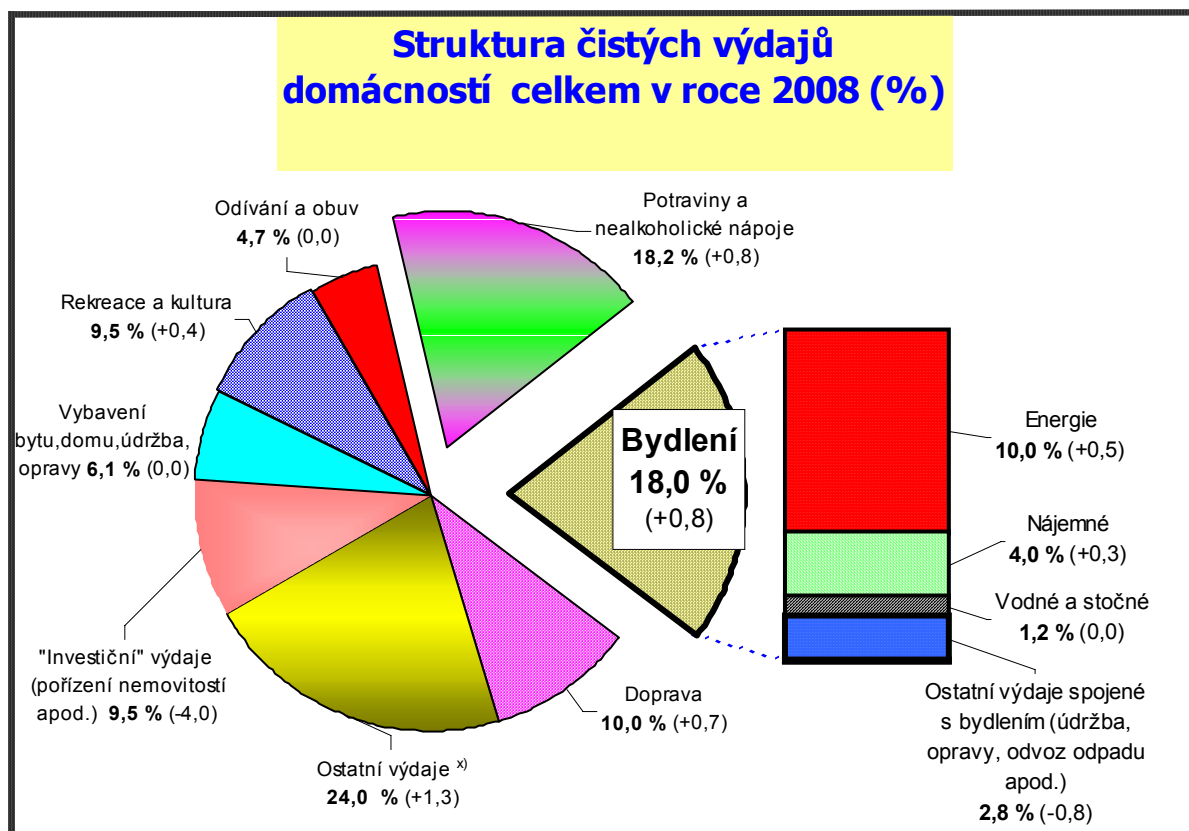
V roce 2007 dosáhl meziroční index čistých peněžních výdajů nominálně 111,8 % při jejich reálném nárůstu o 8,7 %.

Celý meziroční přírůstek výdajů člena domácnosti statistiky rodinných účtů v korunovém vyjádření zajistil téměř 8 %-ní nárůst „spotřebních“ výdajů (+ 684 Kč průměrně měsíčně, tj. o cca 120 Kč více než ve srovnání let 2007 a 2006), v jejichž rámci nejvíce - o 143, resp. o 142 Kč měsíčně - vzrostla vydání za výživu

a bydlení, o 102 Kč za dopravu (třetinu tvořily pohonné hmoty) a o 107 Kč ve skupině „rekreace a kultura“ (hlavně nákupy cenově výhodné elektroniky, větší vydání za údržbu zahrad a další aktivity pro volný čas). Za zdravotní péči a léky vydal člen takové domácnosti měsíčně 256 Kč, tj. o 59 Kč (o 30 %) více než před rokem.

Období několika let výrazných nárůstů vydání nezahrnutých do kategorie spotřebních (tj. investic do pořízení či rekonstrukce nemovitostí apod.) v roce 2008 skončilo, přičemž meziroční pokles těchto vydání představoval zřetelných - 27,1 % (-365 Kč měsíčně na člena průměrné domácnosti). Vzhledem k vzestupu cen stavebních prací (které se ukazují u těchto vydání jako nejvhodnější deflátor) byl faktický (reálný) růst těchto vydání ještě nižší. Významně – o 4 procentní body – klesla váha „investic“ ve struktuře celkových výdajů (u průměrné domácnosti na 9,5 %).

Strukturu čistých nominálních peněžních měsíčních výdajů člena domácností statistiky rodinných účtů v roce 2008 charakterizuje následující graf (zpracováno z dat ČSÚ, údaje v závorkách představují změnu proti roku 2007 v procentních bodech):



x) zahrnuje výdaje za zdravotní péči (2,5 %), pošty a telekomunikace (4,2 %), veř.stravování a ubytování (4,7 %), vzdělávání (0,6 %) a ostatní nezařazená vydání (12,0 %)

Největší **pokles** podílu v celkových vydáních domácností (ve srovnání s rokem 2007) **byl vykázán u zmíněných nespotebních (investičních) výdajů, což se u všech ostatních skupin vydání projevilo vzestupem jejich strukturálního podílu, a to zejména u objemově nejvýznamnějších potravin, bydlení a dopravy.** Nadprůměrný přírůstek byl vykázán také ve výdajové skupině „zdraví“.

Výše uvedené poznatky platí také **pro domácnosti zaměstnanců** (s dětmi i bez dětí), tj. nejvíce zastoupené typy domácností ve statistice rodinných účtů. **Ve výdajích domácností důchodců** (bez ekonomicky aktivních členů) **byl zaznamenán vysoký** (nadprůměrný) nominální **přírůstek výdajů za potraviny a nealkoholické nápoje** (+180 Kč/osoba/měsíc), **bydlení** (+143 Kč) a zejména za **zdravotní péči** (+105 Kč). Poměrně intenzivně – v konfrontaci s cenovým vývojem - šetřily domácnosti důchodců na výdajích za odívání a obuv, alkohol, tabák a bytové vybavení. **Nejméně** (meziročně jen o 4,6 %) **vzrostly výdaje rodin s dětmi s minimálními příjmy.** Tato účelově vytvořená skupina domácností (do statistického sledování jsou zařazeny rodiny s 1,9 násobkem životního minima) vykázala **nejúspěšnější chování ve vydáních za bytové vybavení, dopravu, rekreaci, kulturu a veřejné stravování. Přírůstek vydání za základní bydlení** proti roku 2007 (+11,8 %) **však byl u nich nejvyšší** ze všech subjektů statisticky sledovaných.

**Ve struktuře celkových výdajů vzrostl u většiny sledovaných typů domácností** poměrně značně **podíl rozhodujících skupin „spotřebních“ vydání,** když **u všech se zvýšila váha** peněžních **prostředků vynaložených na výživu a zdravotní péči a u větší části domácností i výdajů na dopravu a bydlení.** Zřetelný odklon od „investičního“ chování znamenal **výrazný pokles váhy těchto výdajů v jejich celku** – podrobnější informace podává tabulka č. 29 v příloze.

### **3.2 Úspory**

Vzhledem k předstihu dynamiky výdajů před růstem hrubého disponibilního důchodu **vytvořil sektor domácností v roce 2008 hrubé úspory ve výši 160,6 mld. Kč, tj. o 1,2 mld. Kč méně než před rokem. Celková míra úspor** (poměr hrubých úspor k hrubému disponibilnímu důchodu) **současně mírně klesla** o 0,6 procentního bodu **na 8,2 %** – viz tabulku č. 1 v příloze.

Podrobnější údaje o vývoji a struktuře úspor (na makroúrovni) poskytuje statistika ČNB. Objem korunových a devizových úsporných vkladů domácností dosáhl koncem roku 2008 celkové výše 1 439,8 mld. Kč (meziroční přírůstek ve výši 150,3 mld. Kč byl o 35,1 mld. Kč vyšší než před rokem) – souhrnná data obsahuje tabulka č. 30 v příloze.

Z podrobnější analýzy bankovních dat vyplynuly následující poznatky:

- domácnosti se orientovaly převážně na tvorbu úspor v tuzemské měně (objem devizových vkladů vzrostl o 7,6 mld. Kč, zatímco přírůstek objemu korunových vkladů představoval 142,7 mld. Kč),
- pokračovala tendence většího přírůstu netermínovaných korunových vkladů oproti jejich termínované složce (od začátku ledna do konce prosince se objem netermínovaných vkladů zvýšil o 104,7 mld. Kč a objem termínovaných vkladů o 38,0 mld. Kč); na vzestupu termínovaných vkladů se v rozhodující míře podílel přírůstek (objemově největších) krátkodobých termínovaných vkladů (naopak objem střednědobých vkladů vykázal další výrazný pokles), což souviselo s rozdílným úročením vkladů,
- průměrná úroková míra ze všech korunových vkladů domácností uložených u peněžních institucí dosáhla v roce 2008 1,5 % a byla o 0,2 procentního bodu vyšší než v roce 2007, u termínovaných vkladů činila v průměru 2,2 % (o 0,1 procentního bodu více než před rokem),
- po několika letech soustavného poklesu byl vykázán meziroční nárůst objemu vkladů v cizích měnách – k 31. 12. 2008 dosáhly celkové částky 66,0 mld. Kč, což bylo o 7,6 mld. Kč více než na konci roku 2007, a to v důsledku zvýšení převažujících termínovaných úložek; významně k tomu přispělo postupné zhoršování kursu koruny vůči USD i €, průměrná úroková sazba depozit v USD činila 1,7 % a byla tak o 1,4 procentního bodu nižší než v roce 2007 (zatímco ještě v lednu se pohybovala na úrovni kolem 2,5 %, v prosinci již pouze 0,9 %), o něco lépe než před rokem byly úročeny vklady v eurech (průměr 2,7 %, meziročně o 0,4 procentního bodu více),

- **investice do nerizikových produktů se státní podporou – tedy do stavebního spoření, životního pojištění a penzijního připojištění zůstaly v popředí zájmu českých domácností i v roce 2008, i když jejich přírůstek byl vesměs nižší než o rok dříve – viz následující tabulku (data ČNB a ČSÚ v mld. Kč):**

	Stav k 31. 12.			Meziroční změna	
	2006	2007	2008	2007	2008
Stavební spoření	358,7	383,5	399,5	+24,8	+16,0
Životní pojištění	183,0	197,3	206,8	+14,3	+9,5
Penzijní připojištění	136,3	162,3	186,4	+26,0	+24,1

**Počet aktivních účastníků penzijního připojištění dosáhl (podle údajů ministerstva financí) ke konci roku 2008 již 4,2 mil. osob, což představuje meziroční vzestup o 6,9 %, tedy jen o něco méně než v roce 2007. V průběhu hodnoceného roku bylo uzavřeno 590 tis. nových smluv (stejně jako v roce 2007) a formou státního příspěvku bylo klientům penzijních fondů poskytnuto celkem 5,1 mld. Kč (meziročně o 9,4 % více). Průměrný měsíční příspěvek účastníka činil 451 Kč a průměrný státní příspěvek dosáhl částky 105 Kč měsíčně. Celkem 30 % se na platbách penzijního připojištění podíleli zaměstnavatelé (jejichž příspěvky ale nejsou zhodnocovány státním příspěvkem), kteří alespoň 1x za rok poskytli toto plnění 1,2 mil. osobám. Příspěvky pojištěným dosáhly v roce 2008 celkové výše 21,2 mld. Kč.**

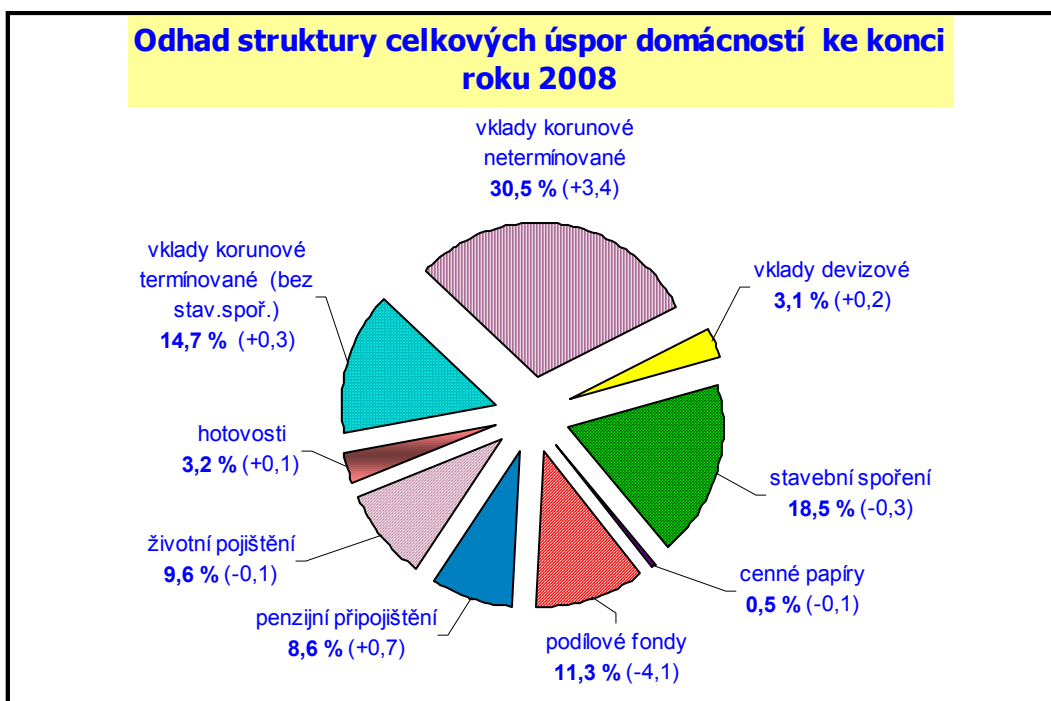
**Ve stavebním spoření bylo uzavřeno 705 tis. nových smluv (o 125 tis. více než v roce 2007, kdy byl nárůst jen poloviční) a jejich celkový počet činil 5,07 mil. I přes vyšší nárůst nových smluv pokračoval trend poklesu jejich celkového počtu v průběhu spoření (o 62 tis.), pokles již ale nebyl tak razantní jako v předchozích letech. Státní podpora stavebního spoření byla vyplacena v celkové výši 14,2 mld. Kč (o 0,8 mld. Kč méně než před rokem – jako důsledek snížení její maximální částky u nových smluv po 1. 1. 2004 - na celkovém počtu smluv o stavebním spoření se již ze 43 % podílely smlouvy uzavřené od tohoto data). Pozitivní skutečností je, že zůstal zachován relativně „zdravý“ poměr objemu úvěrů k naspořené částce (56,7 %), proti roku 2007 byl ale vyšší o 10,1 procentního bodu.**

- **vliv globální finanční a ekonomické krize se projevil plně ve vývoji peněžních prostředků domácností investovaných v tuzemských i zahraničních otevřených podílových fondech – celkový objem prostředků svěřených obyvatelstvem těmto fondům představoval ke konci**

roku 2008 částku **243,9 mld. Kč**, což bylo **o výrazných 71,4 mld. Kč (-22,6 %)** méně proti stavu k 31. 12. 2007 (kdy roční přírůstek činil 43,9 mld. Kč); **na vykázaném meziročním propadu** objemu takto deponovaných prostředků se zhruba **ze dvou třetin podílely domácí fondy** (zejména akciové fondy a fondy peněžního trhu).

**Analýza** dostupných dílčích dat o vývoji **spořivosti na úrovni** konkrétních typů **domácností** statistiky rodinných účtů **prokázala** obecnou **platnost výše získaných poznatků**; v bilanční položce **převyšovaly vklady** domácností zpravodajského souboru **vybrané úspory** o 894 Kč na osobu a měsíc – **nejvíce „spořily“ domácnosti zaměstnanců bez dětí** (jejich vklady byly v měsíčním průměru o 2 508 Kč vyšší než vybrané úspory), naopak (z domácností ekonomicky aktivních osob) ze svých úspor nejvíce čerpaly **rodiny s dětmi s minimálními příjmy** (605 Kč měsíčně).

Podle hrubého odhadu **domácnosti disponovaly** na konci roku 2008 **depozity ve všech formách úspor** úhrnně **cca 2,15 bil. Kč**, tj. cca 566 tis. Kč na jednu domácnost (o 40 tis. Kč více než o rok dříve). **Odhad jejich struktury** názorně **zachycuje následující graf** (vlastní propočty a odhady z dat ČNB, ČSÚ, AKAT ČR – údaje v závorkách jsou meziroční rozdíly v procentních bodech):



Je zřejmé, že proti roku 2007 **vzrostl** nejvíce strukturální **podíl korunových netermínovaných vkladů**, největší **pokles** vykázaly **prostředky investované domácnostmi do podílových fondů**.

## **C. Vývoj na počátku roku 2009 a predikce na další období**

### **1. Vývoj v 1. čtvrtletí 2009**

Celosvětová **finanční a ekonomická krize** zasáhla Českou republiku v plné intenzitě již koncem roku 2008 a její projevy se v prvních měsících roku 2009 prosadily v ještě větším rozsahu než se původně čekalo. I když v době zpracování tohoto materiálu nebyly ještě k dispozici žádné dostupné údaje o vývoji makroekonomických agregátů za 1. čtvrtletí tohoto roku, lze za celý rok 2009 očekávat meziroční pokles (popř. stagnaci) hrubého domácího produktu a výrazný přírůstek míry nezaměstnanosti. I přesto, že vzestup cenové hladiny bude ve srovnání s rokem 2008 značně mírnější, nelze při současně předpokládaném nižším nárůstu příjmů očekávat oživení spotřeby domácností.

Z oblasti příjmů jsou prozatím jedinými dostupnými údaji pouze základní data o mzdách v průmyslu a stavebnictví – vyplynuly z nich tyto dílčí poznatky:

- v lednu a v únoru 2009 došlo v průmyslu v podnicích s 50 a více zaměstnanci k výraznému meziročnímu snížení průměrného evidenčního počtu zaměstnanců (v lednu o 5,8 %, v únoru o 7,3 %), ve stavebních podnicích s 50 a více zaměstnanci jejich počet meziročně též poklesl, avšak pouze mírně (v lednu o 0,1 % a v únoru o 0,2 %),
- průměrná měsíční nominální mzda v průmyslu vzrostla v lednu meziročně o 2,0 % a v únoru (kdy činila 21 600 Kč) o 0,4 %; v obou sledovaných měsících však poklesla průměrná reálná mzda (o 0,2 %, resp. 1,6 %). Ve stavebních podnicích se zvýšila průměrná měsíční nominální mzda zaměstnanců v prvních dvou měsících letošního roku meziročně o 3,7% (leden), resp. o 2,4 % (únor) a v únoru dosáhla absolutně 22 899 Kč. K meziročnímu nárůstu došlo ve stavebnictví i u reálné mzdy a to, v lednu o 1,5 % a v únoru o 0,4 %.

**Od 1. ledna byly zvýšeny** – v rámci své pravidelné valorizace - **důchody**. Jejich procentní výměra se vzrostla o 4,4 %, což znamená **zvýšení průměrného vypláceného starobního důchodu** o 333 Kč měsíčně - **v dubnu** t.r. překročila jeho **průměrná výše hranici 10 tis. Kč**.

**Příznivý vývoj spotřebitelských cen** a životních nákladů domácností ze závěru roku 2008 **pokračoval** také **na počátku letošního roku**. Úhrnná **cenová hladina byla v 1. čtvrtletí 2009** v porovnání se stejným obdobím minulého roku **vyšší jen o 2,1 %** (ve stejném období roku 2008 stoupla o 7,4 %).

Statistická data přitom ukázala, že:

- **nárůst spotřebitelských cen v lednu** (meziměsíčně o 1,5 %) byl **způsoben** již tradičně **změnami netržních cen** v oblasti **bydlení** (růst čistého nájemného z bytů s regulovaným nájemným o 22,8 %, elektřiny o 11,6 %, tepla o 3,2 %, vodného a stočného o 8,7 % apod.); u cen určených trhem **vzrostly ceny potravin a nealkoholických nápojů** (+1,6 % - vliv vyšších cen ovoce a zeleniny), v souvislosti se sezónními výprodeji **zlevnily** naopak **oděvy a obuv** (-3,2 %),
- **příčinou únorového růstu spotřebitelských cen** (proti lednu o 0,1 %) **byl vzestup** tržních cen **v dopravě**, kde po 7 měsících poklesu **podražily** vlivem oslabení kursu koruny vůči USD **pohonné hmoty** (v průměru téměř o 6 %), zvýšily se také sezónní ceny zimních rekreací a finančních služeb; v opačném směru působil vliv **snížení výdajů** domácností **za regulační zdravotnické poplatky v zařízeních zřizovaných kraji** (a návazně i v některých dalších konkurencí ohrožených komerčních lékárnách),
- **v březnu stoupla hladina spotřebitelských cen o 0,2 %**, a to zejména v důsledku dalšího **zvýšení cen pohonných hmot** (o 2,4 %) **a čistého nájemného** v nájemních bytech (o 0,9 %); naproti tomu **zlevnily zimní rekreace** (-3,1 % - vlivem končící zimní sezóny) a **výživa** (-0,2 % – klesly ceny ovoce a zeleniny, mouky, pečiva, mléka, másla apod.),
- **dynamika růstu spotřebitelských cen (životních nákladů domácností) se** v důsledku výše uvedených skutečností proti 1. čtvrtletí 2008 **výrazně snížila: u domácností důchodců vzrostly životní náklady** meziročně

o **3,0 %** (větší váha bydlení a výživy v jejich spotřebě) a v **Hl. m. Praze** podle odhadu o cca **2,0 %**.

Z publikovaných dat ČNB o vývoji úsporných vkladů a poskytnutých úvěrů (bankovních) za leden – únor 2009 je zřejmé, že **domácnosti se na počátku letošního roku chovaly** (vzhledem k nejistotám vyvolaným světovou ekonomickou krizí) **v oblasti úspor i zadlužování** o něco **odpovědněji** než na počátku minulého roku. Celkový **objem vkladů vzrostl** za dva měsíce **o 45,4 mld. Kč** (v únoru 2008 proti prosinci 2007 se zvýšil o 34,7 mld. Kč). Na rozdíl od minulého roku v prvních dvou měsících letošního roku klesl celkový objem prostředků ve stavebním spoření (o 7,4 mld. Kč).

**Zájem o bankovní úvěry** počátkem roku částečně **ochabl**. V prvních dvou měsících roku 2009 jejich celkový **objem vzrostl o 16,0 mld. Kč** (o 2,6 mld. Kč méně než v lednu – únoru 2008). Polovinu přírůstku zajistily úvěry na bydlení.

Další údaje týkající se vývoje příjmové a výdajové situace domácností v 1. čtvrtletí 2009 nebyly v době zpracování materiálu k dispozici.

## **2. Predikce na další období**

Kupní sílu i **ekonomickou situaci domácností** po celý letošní rok **bude** nevyhnutelně **ovlivňovat** v různé intenzitě **krize světového hospodářství**. **Pokles výkonnosti české ekonomiky** zřetelný již v druhé polovině roku 2008 **se** podle všech předpokladů dále **prohloubí** a **délku** období hospodářské **recese nelze** nyní přesně **určit**. Zejména **v první polovině roku** je nutné očekávat výrazný **propad dynamiky makroekonomických agregátů** (hrubého domácího produktu, průmyslové výroby, spotřeby domácností, investic apod.), a to ve většině případů **až do záporných čísel**. Vlivem silné vazby české ekonomiky na odbyt produkce na zahraničních trzích **je** vysoce **pravděpodobný vzestup průměrné míry nezaměstnanosti v roce 2009 na cca 7,5 – 9,0 % a v roce 2010 na úroveň zhruba 7,8 – 9,3 %**.

Vzhledem k výraznému zbrždění ekonomiky, poklesu tržeb, obavám z další budoucnosti podniků i značně nižší predikované cenové inflaci **lze očekávat pokles tempa růstu příjmů z pracovní činnosti** a v souladu s reformními kroky částečně

i příjmů sociálního charakteru. **Průměrný (čistý) příjem** člena domácnosti (ze sledování na mikroúrovni konkrétních domácností) **se může meziročně zvýšit v roce 2009 o cca 4,5 – 6 % a v roce 2010 o cca 5,5 – 7,0 %.**

**Přírůstek** průměrné **nominální mzdy** v národním hospodářství ČR by se **mohl letos pohybovat** v intervalu **3,9 - 4,9 % a příští rok** v rozmezí **5,4- 6,0 %**. Průměrná **reálná mzda** by tak mohla **vzrůst** zhruba **o 2,7 %**, resp. **o cca 3,0 – 3,5 %.**

**Po řádné valorizaci důchodů** od ledna by **za celý rok 2009** jeho úroveň mohla dosáhnout **cca 10 017 Kč**, tzn. jeho nominální nárůst proti roku 2008 o zhruba 7,2 %. Stejná úvaha **platí i pro vývoj celkových příjmů domácností důchodců**, přičemž **vývoj** v dalších letech **se bude odvíjet od vývoje cenové inflace a průměrné reálné mzdy** (tj. hlavních indikátorů valorizace důchodů), dynamika růstu důchodů se tak pravděpodobně již v roce 2010 sníží.

**Příznivá** (z pohledu domácností) jsou **očekávání v dalším vývoji cenové inflace** – po relativně uspokojivém pohybu cen na počátku roku (který bývá pro další cenový pohyb v roce rozhodující) **lze očekávat, že úhrnný index spotřebitelských cen** (v pojetí rok 2009 / rok 2008) **se bude pohybovat na podstatně nižší úrovni** než v roce 2008 - **v intervalu cca 1,2 - 2,5 %**. Ve vývoji netržních cen **bude rozhodující, vývoj cen bydlení** – především to, že v průběhu roku **poroste nájemné z bytů** a pravděpodobně i **ceny tepla**, naopak **u cen plynu** pro domácnosti lze **počítat** pravděpodobně **s celoroční stagnací nebo** eventuelně i s **mírným zlevněním**, a to v přímé vazbě na vývoj cen ropy a vývoj kursu koruny, což **platí** (spolu s vlivem sezónnosti) i **pro tržní ceny pohonných hmot. U dalších skupin zboží a služeb** ze spotřebního koše domácností **je možné letos očekávat cenový vývoj s obvyklými sezónními výkyvy** (brambory a ostatní zelenina, ovoce, letní a zimní ceny rekreací, výprodeje oděvů a obuvi, předvánoční prodejní akce a konkurence obchodních řetězců apod.). Lze předpokládat, že v průběhu roku postupně zdraží produkty zlevněné na začátku krize (automobily apod.). **V roce 2010** by se mohla - při předpokládaném oživení ekonomiky – úhrnná cenová hladina zvýšit v rozsahu **2,5 – 3,5 %.**

Predikovaný **vývoj příjmů domácností** i další dříve zmíněné okolnosti **zřejmě** v roce 2009 **tempo** celkových **výdajů domácností výrazněji neoživí**. Prozatím **nelze odhadnout**, jaký bude v současných podmínkách vývoj **investic na pořízení** (vlastního či nájemního) **bydlení**, reálně však lze uvažovat minimálně o jejich stagnaci. **Přírůstek výdajů** v kategorii tzv. „spotřebních“ výdajů **lze očekávat** tradičně zejména u **bydlení**, **vývoj v dalších skupinách výdajů se odvine** především **od cen výrobců a dovozců** komodit a služeb a jejich reakce na finanční a ekonomickou krizi a přijímaná protikrizová opatření.

Jak ukázalo **spotřební chování domácností** na trhu zboží a služeb v posledním čtvrtletí 2008 a na počátku tohoto roku, **domácnosti budou sice využívat k úhradě svých potřeb** (stále ještě relativně výhodné) **zadlužování** (zejména v oblasti bydlení), ale jeho **vysoký vzestup** z předchozích let **se zřejmě dále zpomalí a bude se více diferencovat** (v závislosti na vývoji úrokových sazeb a poskytovaných výhodách bankovních ústavů).

Ekonomická situace obecně by mohla ovlivnit též **vývoj úsporných vkladů domácností** - bankovní data z konce roku 2008 a prvních dvou měsíců roku 2009 potvrzují předpoklad, že **zájem o tvorbu „klasických“ úspor poroste**, což platí i o spořicích produktech se státní podporou, tj. stavební spoření, životní pojištění a penzijní připojištění, renesanci by mohly zaznamenat i netermínované a termínované vklady bez státní účasti (ve vazbě na stanovené úrokové sazby). **Pro důvěru v další bankovní spořicí produkty** (zejména ty, které nejsou garantovány státem – podílové fondy apod.) **bude rozhodující, jak se nestátní finanční sektor vyrovná s realitou současné celosvětové krize** v této oblasti.

Číselné údaje uvedené v předchozím textu souhrnně dokumentuje tabulka č. 31 v tabulkové příloze materiálu.

x x x

## **Metodika a zdroje použitých dat**

**Makroekonomické zhodnocení** vývoje peněžních příjmů, výdajů a úspor (sektoru) domácností **vychází z dat statistiky národních účtů Českého statistického úřadu, České národní banky a Asociace pro kapitálový trh. K analýze** (vnitřní struktury) **sociálních příjmů byla využita** především vlastní **databáze resortu práce a sociálních věcí, Českého statistického úřadu, České správy sociálního zabezpečení, České národní banky a Ministerstva financí.**

Pohled na základní **příjmové a výdajové charakteristiky na mikroúrovni vychází z výběrových zjišťování** statistiky rodinných účtů a šetření o příjmech a životních podmínkách domácností **zpracovaných Českým statistickým úřadem.**

Při zpracování částí týkajících se příjmů, výdajů a úspor **byly využity rovněž poznatky a odborně zaměřené články z denního a periodického tisku a internetu.**

**Analýza mzdového vývoje** do úrovně firem **byla zpracována na základě údajů Českého statistického úřadu** za ekonomické subjekty s 20 a více zaměstnanci podnikatelské sféry (v odvětví „Finanční zprostředkování“ bez ohledu na počet zaměstnanců) a všechny organizace nepodnikatelské sféry (vč. ozbrojených složek) – na fyzické osoby, není-li uvedeno jinak. Data za jednotlivé regiony byla získána podnikovou metodou – podle sídla vykazujícího ekonomického subjektu, nemusí proto plně charakterizovat situaci na daném území. **Rozbor pohybu výdělků jednotlivých zaměstnanců umožnila data Informačního systému o průměrných výdělcích za 4. čtvrtletí 2008** (pokrývající 17 756 organizačních jednotek zaměstnávajících 2 003 tis. pracovníků) v gesci MPSV.

**Hodnocení vývoje finančních ukazatelů vychází z údajů Českého statistického úřadu** za nefinanční podniky (vč. fyzických osob nezapsaných v obchodním rejstříku) s 50 a více zaměstnanci. **Od této instituce byla převzata rovněž data o hrubém domácím produktu a úhrnné produktivitě práce.**

**Analýza pohybu spotřebitelských cen a životních nákladů domácností je založena na rozboru údajů Českého statistického úřadu.**

**S výjimkou údajů o vývoji spotřebitelských cen a životních nákladů a údajů Informačního systému o průměrných výdělcích je nutno všechna ostatní uváděná data považovat za předběžná. Jejich dodatečné zpřesnění však podle všech předpokladů nezmění základní tendence charakterizované v materiálu.**

[Informace obsahuje údaje platné k 17. dubnu 2009](#)