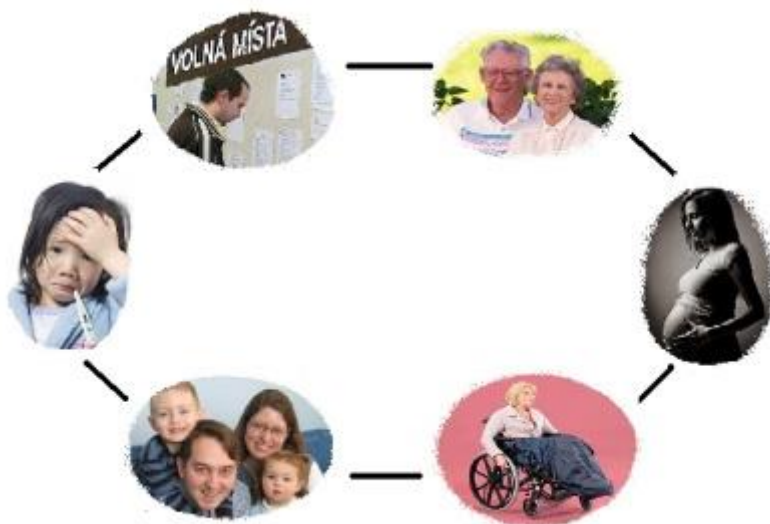


# Informace o vyplacených dávkách v resortu MPSV ČR

## v říjnu 2014



| <b>Obsah:</b>  | strana |
|--|--------|
| 1) Dávky důchodového pojištění   | 2      |
| 2) Dávky nemocenského pojištění  | 3      |
| 3) Podpory v nezaměstnanosti   | 4      |
| 4) Dávky pomoci v hmotné nouzi, dávky pro osoby se zdravotním postižením a příspěvek na péči | 6      |
| 5) Dávky státní sociální podpory a pěstounské péče   | 8      |
| 6) Souhrnný přehled vývoje výdajů na sociální dávky a příjmů z pojistného                    | 11     |

## 1) Dávky důchodového pojištění

- **Výdaje na důchody** dosáhly v říjnu 2014 úrovně **32,1 mld. Kč**, v období od ledna do konce října 2014 se jednalo o **306,2 mld. Kč**, tj. **80,5 %** čerpání z **částky státního rozpočtu** (380 450,0 mil. Kč).
- Při velmi malém meziročním nárůstu **počtu důchodců** (o 8,7 tis.) i **vyplácených důchodů** (o 12,1 tis.) byl v říjnu 2014 zaznamenán **nárůst výdajů na dávky důchodového pojištění** o cca **0,5 mld. Kč**.
- Výdaje související s **valorizací důchodů**, která proběhla v lednu 2014, dosáhly v říjnu 2014 **cca 119,7 mil. Kč** (od počátku roku 2014 se celkem jednalo o cca 1 218,5 mil. Kč).

Tabulka 1.1: Vývoj počtu důchodců a počtu vyplacených důchodů

| Druh důchodu  | Počet důchodců (v tis.) |                | Meziroční index v % | Počet vypl. důchodů (v tis.) |                | Meziroční index v % |
|---------------|-------------------------|----------------|---------------------|------------------------------|----------------|---------------------|
|               | říjen 2013              | říjen 2014     |                     | říjen 2013                   | říjen 2014     |                     |
| Starobní      | 2 338,1                 | 2 355,9        | 100,8               | 2 398,6                      | 2 420,1        | 100,9               |
| Invalidní     | 434,4                   | 428,6          | 98,7                | 446,5                        | 441,3          | 98,8                |
| - III. stupeň | 207,7                   | 200,3          | 96,4                | 213,3                        | 206,3          | 96,7                |
| - II. stupeň  | 65,2                    | 67,0           | 102,8               | 67,9                         | 69,8           | 102,8               |
| - I. stupeň   | 161,6                   | 161,3          | 99,8                | 165,3                        | 165,2          | 99,9                |
| Vdovský*      | 31,1                    | 28,8           | 92,6                | 574,0                        | 570,0          | 99,3                |
| Vdovecký*     | 6,5                     | 6,2            | 95,4                | 98,5                         | 98,9           | 100,4               |
| Sirotčí       | 39,3                    | 38,6           | 98,2                | 41,4                         | 40,8           | 98,6                |
| <b>CELKEM</b> | <b>2 849,3</b>          | <b>2 858,0</b> | <b>100,3</b>        | <b>3 559,0</b>               | <b>3 571,1</b> | <b>100,3</b>        |

Zdroj: ČSSZ

\* ve sloupcích „počet důchodců“ jsou uvedeni pouze příjemci sólo vyplácených důchodů

Tabulka 1.2: Vývoj výdajů na dávky důchodového pojištění

| Druh důchodu  | Vyplaceno v období (mil. Kč)* |                 | Meziroční index v % | Vyplaceno od počátku roku (mil. Kč)* |                  | Meziroční index v % |
|---------------|-------------------------------|-----------------|---------------------|--------------------------------------|------------------|---------------------|
|               | říjen 2013                    | říjen 2014      |                     | 2013                                 | 2014             |                     |
| Starobní      | 25 540,2                      | 26 070,0        | 102,1               | 245 361,1                            | 248 602,7        | 101,3               |
| Invalidní     | 3 744,2                       | 3 684,0         | 98,4                | 36 361,8                             | 35 693,2         | 98,2                |
| - III. stupeň | 2 258,8                       | 2 197,0         | 97,3                | 22 007,1                             | 21 299,2         | 96,8                |
| - II. stupeň  | 462,5                         | 474,5           | 102,6               | 4 445,0                              | 4 579,1          | 103,0               |
| - I. stupeň   | 1 022,9                       | 1 012,5         | 99,0                | 9 909,7                              | 9 814,9          | 99,0                |
| Vdovský       | 1 831,5                       | 1 818,6         | 99,3                | 17 484,8                             | 17 144,5         | 98,1                |
| Vdovecký      | 215,4                         | 218,1           | 101,3               | 2 044,0                              | 2 064,6          | 101,0               |
| Sirotčí       | 298,8                         | 293,2           | 98,1                | 2 735,2                              | 2 703,0          | 98,8                |
| <b>CELKEM</b> | <b>31 630,0</b>               | <b>32 084,0</b> | <b>101,4</b>        | <b>303 987,0</b>                     | <b>306 208,1</b> | <b>100,7</b>        |

Zdroj: ČSSZ

\* výdaje celkem nezahrnují zálohy poštám

## 2) Dávky nemocenského pojištění

- **Výdaje na dávky nemocenského pojištění** činily v říjnu 2014 více než **1,7 mld. Kč**, od počátku roku 2014 šlo o **18,2 mld. Kč**, tj. **84,1 %** čerpání z částky **státního rozpočtu** (21 677,3 mil. Kč).
- U objemově nejdůležitější dávkou systému – **nemocenského** (v říjnu 2014 cca 60 % výdajů systému) – byl zaznamenán od ledna do října 2014 meziroční nárůst výdajů o 1 369,8 mil. Kč (na 11 487,0 mil. Kč), a to především v souvislosti s **ukončením přechodného období** (od 1. ledna 2011 do 31. prosince 2013), kdy zaměstnavatelé vypláceli **náhradu mzdy** po dobu až tří týdnů dočasné pracovní neschopnosti zaměstnance - **od 1. ledna 2014 náleží nemocenské od 15. dne dočasné pracovní neschopnosti**.
- V důsledku změny uvedené v předchozím bodě došlo u nemocenského rovněž k **nárůstu počtu proplacených dnů** (v říjnu 2014 se meziročně zvýšil počet proplacených dnů nemocenského o 22,1 % na 3,17 mil. dnů).

Tabulka 2.1: Výdaje na dávky nemocenského pojištění

| Dávka nemocenského pojištění                    | Vyplaceno v období (v mil. Kč) |                | Meziroční index v % | Vyplaceno od počátku roku (v mil. Kč) |                 | Meziroční index v % |
|---|--------------------------------|----------------|---------------------|---------------------------------------|-----------------|---------------------|
|   | říjen 2013                     | říjen 2014     |                     | 2013                                  | 2014            |                     |
| Nemocenské                                      | 879,7                          | 1 044,3        | 118,7               | 10 117,2                              | 11 487,0        | 113,5               |
| Ošetrovné                                       | 60,3                           | 65,0           | 107,8               | 694,2                                 | 677,2           | 97,5                |
| Vyrovňovací příspěvek v těhotenství a mateřství | 0,5                            | 0,6            | 120,0               | 5,7                                   | 7,2             | 126,3               |
| Peněžité pomoci v mateřství                     | 615,6                          | 629,5          | 102,3               | 6 025,7                               | 6 069,1         | 100,7               |
| <b>CELKEM</b>                                   | <b>1 556,1</b>                 | <b>1 739,4</b> | <b>111,8</b>        | <b>16 842,8</b>                       | <b>18 240,5</b> | <b>108,3</b>        |

Zdroj: ČSSZ (bilanční tabulky)

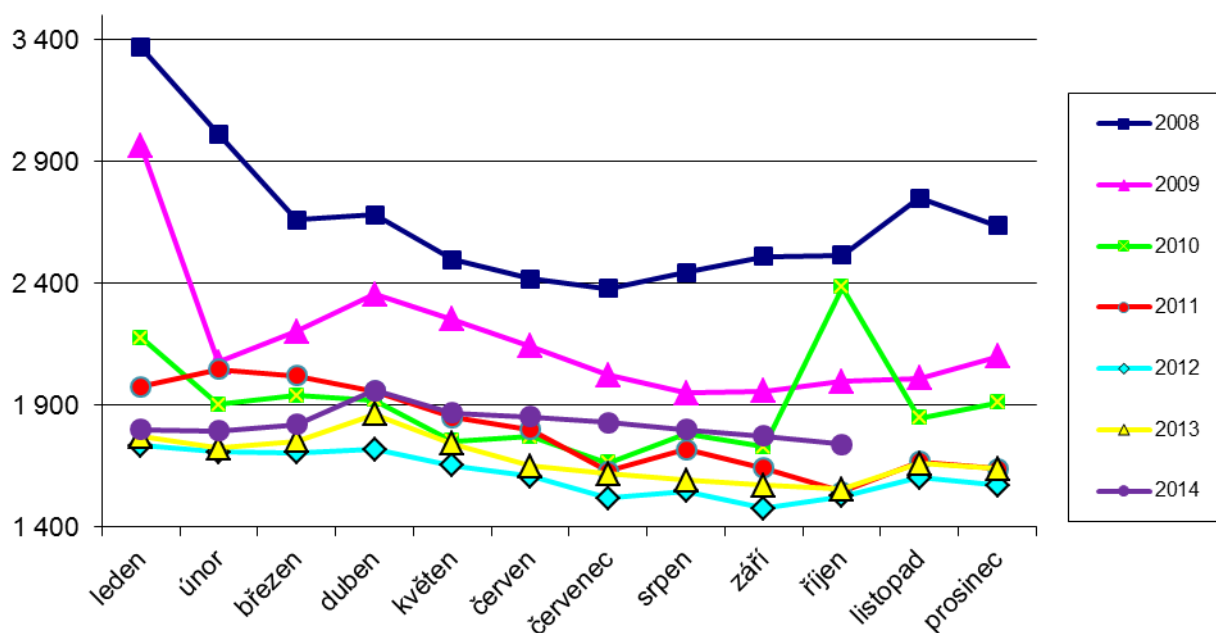
Tabulka 2.2: Otevřené případy dočasné pracovní neschopnosti

| Vybrané skupiny diagnóz          | Průměrný počet práce neschopných |                | Meziroční index v % | Průměrný denní stav práce neschopných na 1000 pojištěnců * |             | Meziroční index v % |
|----------------------------------|----------------------------------|----------------|---------------------|--|-------------|---------------------|
|                                  | říjen 2013                       | říjen 2014     |                     | říjen 2013   | říjen 2014  |                     |
| Nemoci oběhové soustavy          | 8 807                            | 9 151          | 103,9               | 1,9  | 2,0         | 105,3               |
| Nemoci dýchací soustavy          | 23 748                           | 27 404         | 115,4               | 5,2  | 6,2         | 119,2               |
| <i>z toho chřipka</i>            | <i>2 023</i>                     | <i>2 015</i>   | <i>99,6</i>         | <i>0,4</i>   | <i>0,4</i>  | <i>100,0</i>        |
| Nemoci trávicí soustavy          | 8 218                            | 9 090          | 110,6               | 1,8  | 2,0         | 111,1               |
| Nemoci pohybové soustavy         | 42 276                           | 47 621         | 112,6               | 9,2  | 10,3        | 112,0               |
| Úrazy, otravy                    | 25 997                           | 27 222         | 104,7               | 5,6  | 5,9         | 105,4               |
| <b>CELKEM - všechny diagnózy</b> | <b>158 987</b>                   | <b>175 569</b> | <b>110,4</b>        | <b>34,5</b>  | <b>37,8</b> | <b>109,6</b>        |

Zdroj: ČSSZ - SEE06

\*) Pojištěnci - součet pojistných vztahů a nemocensky pojištěných OSVČ.

Graf 2.1: Výdaje na dávky nemocenského pojištění (v mil. Kč)



Poznámka: meziměsíční nárůst výdajů v říjnu 2010 byl způsoben doplatky peněžité pomoci v mateřství

### 3) Podpory v nezaměstnanosti

- V říjnu 2014 dosáhly výdaje související s podporou v nezaměstnanosti **629,8 mil. Kč**, od počátku roku 2014 představovaly **7 961,6 mil. Kč**, tj. cca **74,4 %** ve vztahu k částce **státního rozpočtu** (10 700,0 mil. Kč).
- Situace se na trhu práce od počátku roku 2014 postupně zlepšovala, z hlediska **podílu nezaměstnaných osob** došlo od června do srpna 2014 k jeho stagnaci na úrovni 7,4%, v září 2014 **podíl nezaměstnaných osob meziměsíčně poklesl** na 7,3 %, v říjnu na **7,1 %**.
- **Počet uchazečů o zaměstnání**, kteří měli v říjnu 2014 nárok na podporu v nezaměstnanosti (ukazatel, který významně ovlivňuje výši vynaložených prostředků na podpory v nezaměstnanosti), dosáhl cca **96,1 tis.**, tj. 18,5 % z **celkového počtu 519,6 tis. osob** vedených k 31. 10. 2014 v evidenci Úřadu práce ČR.

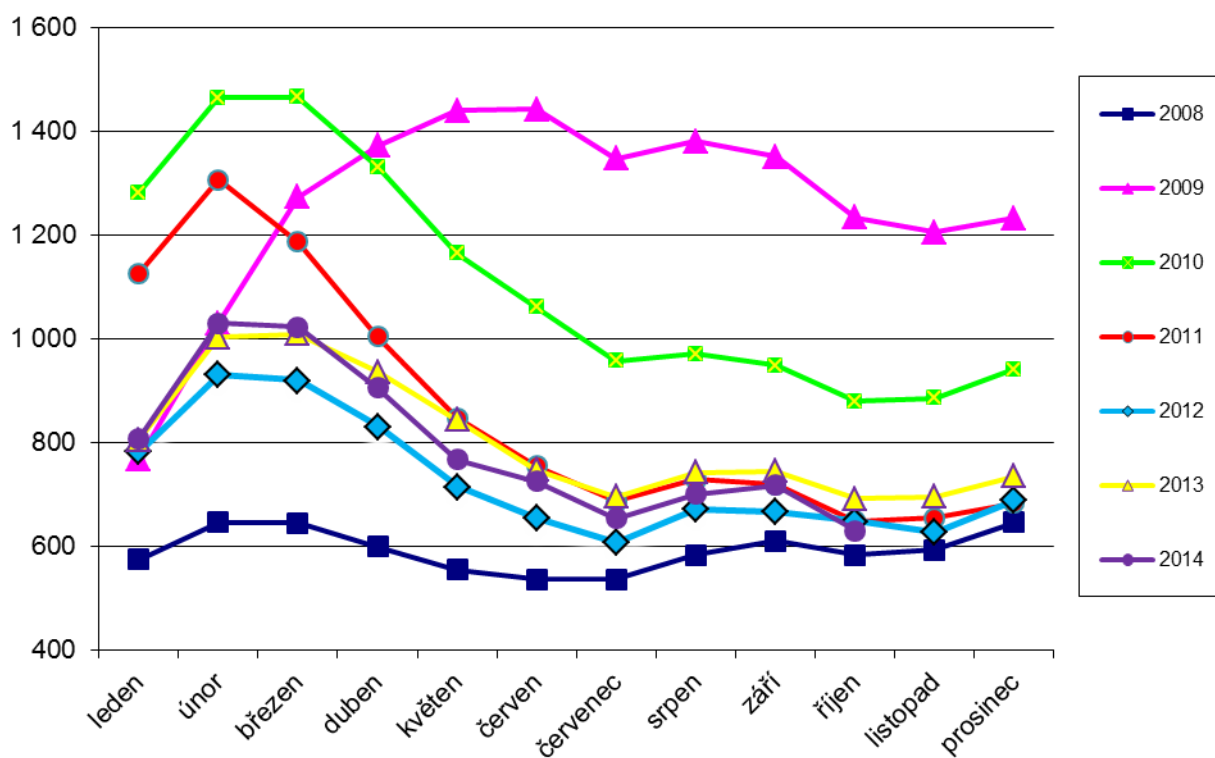
Tabulka 3.1: Výdaje na podpory v nezaměstnanosti

|                           | Vyplaceno v období<br>(v mil. Kč) |              | Meziroční<br>index<br>v % | Vyplaceno<br>od počátku roku<br>(v mil. Kč) |                | Meziroční<br>index<br>v % |
|---------------------------|-----------------------------------|--------------|---------------------------|---|----------------|---------------------------|
|                           | říjen 2013                        | říjen 2014   |                           | 2013  | 2014           |                           |
| <b>VÝDAJE<br/>CELKEM*</b> | <b>692,0</b>                      | <b>629,8</b> | <b>91,0</b>               | <b>8 221,3</b>                              | <b>7 961,6</b> | <b>96,8</b>               |

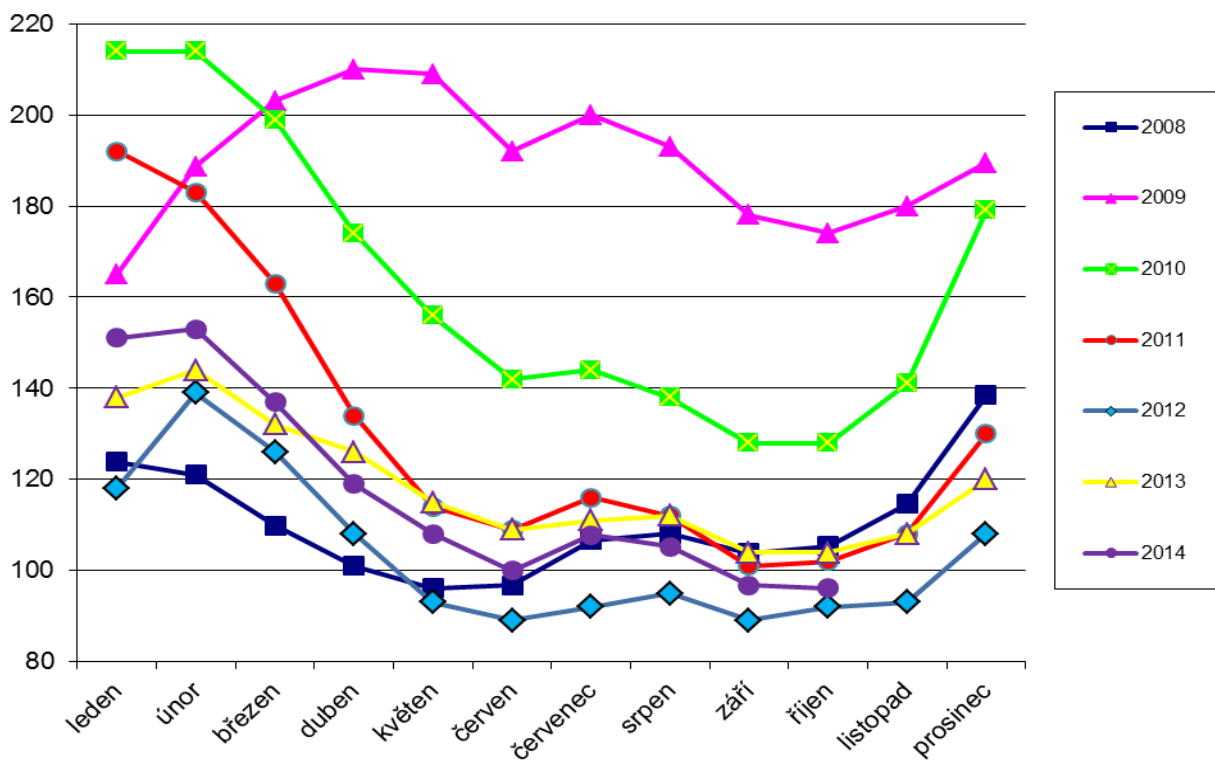
Zdroj: ČNB

\* zahrnuje podpory v nezaměstnanosti, podpory při rekvalifikaci ZP v pracovní rehabilitaci, kompenzace odbytného, odchodného a odstupného, refundace podpor v nezaměstnanosti do zahraničí, naopak nezahrnuje poštovní a bankovní

Graf 3.1: Výdaje na pasivní politiku zaměstnanosti (v mil. Kč)



Graf 3.2: Počet uchazečů o zaměstnání s podporou v nezaměstnanosti (v tis.)



#### 4) Dávky pomoci v hmotné nouzi, dávky pro osoby se zdravotním postižením a příspěvek na péči

- **Výdaje na dávky pomoci v hmotné nouzi** činily v říjnu 2014 cca **921,5 mil. Kč**, v období od ledna do konce října 2014 se jednalo o **9 435,5 mil. Kč**, tj. **82,8 %** čerpání z částky **státního rozpočtu** (11 400,0 mil. Kč). **Meziroční nárůst výdajů vyplacených od počátku roku na příspěvek na živobytí a doplatek na bydlení** (viz tabulka 4.1) je způsoben především vyšším počtem uchazečů o zaměstnání bez nároku na podporu v nezaměstnanosti a příjmovou situací domácností.
- Výdaje na **dávky pro osoby se zdravotním postižením** dosáhly v říjnu 2014 cca **169,3 mil. Kč**, v období od ledna do konce října 2014 se jednalo o **1 599,4 mil. Kč**, tj. **58,8 %** čerpání z částky **státního rozpočtu** (2 719,0 mil. Kč).
- Na **příspěvek na péči** bylo v říjnu 2014 vynaloženo cca **1 723,2 mil. Kč**, od počátku roku 2014 šlo o **16 958,6 mil. Kč**, tj. **82,0 %** z částky **státního rozpočtu** (20 690,0 mil. Kč). Meziroční zvýšení výdajů je dáno především nárůstem počtu vyplacených příspěvků ve II. a III. stupni závislosti (z celkového meziročního nárůstu 9,7 tis. příspěvků představoval II. stupeň cca 4,4 tis. a III. stupeň cca 3,9 tis.).

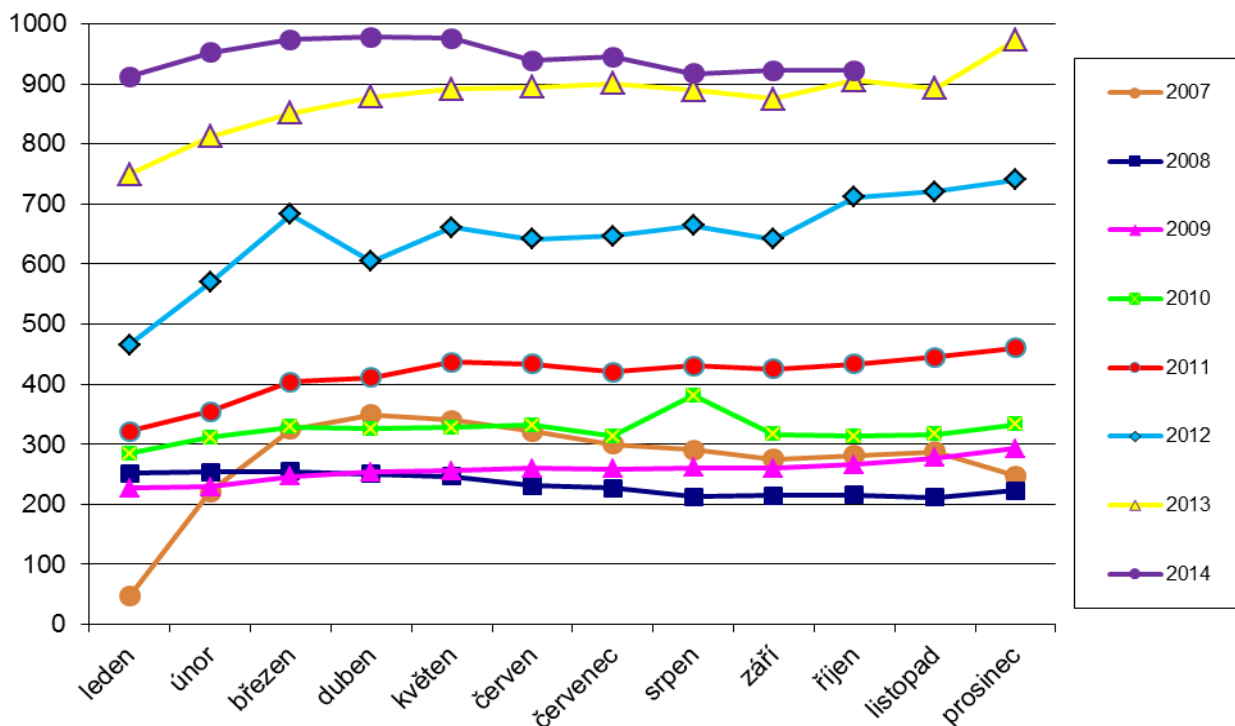
Tabulka 4.1: Výdaje na dávky pomoci v hmotné nouzi, dávky pro osoby se zdravotním postižením a příspěvek na péči

| Typ dávky                            | Počet vyplacených dávek (v tis.) |              | Meziroční index v % | Vyplaceno v měsíci (v mil. Kč) |                | Meziroční index v % | Vyplaceno od počátku roku (v mil. Kč) |                 | Meziroční index v % |
|--------------------------------------|----------------------------------|--------------|---------------------|--------------------------------|----------------|---------------------|---------------------------------------|-----------------|---------------------|
|                                      | říjen 2013                       | říjen 2014   |                     | říjen 2013                     | říjen 2014     |                     | 2013                                  | 2014            |                     |
| <b>Dávky pomoci v hmotné nouzi:</b>  | <b>231,5</b>                     | <b>235,7</b> | <b>101,8</b>        | <b>905,8</b>                   | <b>921,5</b>   | <b>101,7</b>        | <b>8 645,4</b>                        | <b>9 435,5</b>  | <b>109,1</b>        |
| - příspěvek na živobytí              | 154,7                            | 157,6        | 101,9               | 634,6                          | 637,1          | 100,4               | 6 163,1                               | 6 620,1         | 107,4               |
| - doplatek na bydlení                | 69,8                             | 72,1         | 103,3               | 256,1                          | 272,2          | 106,3               | 2 276,1                               | 2 690,0         | 118,2               |
| - mimořádná okamžitá pomoc           | 7,0                              | 6,0          | 85,7                | 15,1                           | 12,2           | 80,8                | 206,2                                 | 125,4           | 60,8                |
| <b>Dávky pro zdravotně postižené</b> | <b>234,8</b>                     | <b>237,6</b> | <b>101,2</b>        | <b>159,5</b>                   | <b>169,3</b>   | <b>106,1</b>        | <b>1 594,7</b>                        | <b>1 599,4</b>  | <b>100,3</b>        |
| - příspěvek na mobilitu              | 234,2                            | 237,0        | 101,2               | 93,0                           | 94,3           | 101,4               | 932,1                                 | 923,4           | 99,1                |
| - příspěvek na zvl. pomůcku          | 0,6                              | 0,6          | 100,0               | 66,4                           | 75,0           | 113,0               | 658,5                                 | 674,9           | 102,5               |
| - ostatní*                           | 0,0                              | 0,0          | x                   | 0,1                            | 0,0            | x                   | 4,1                                   | 1,2             | 29,3                |
| <b>Příspěvek na péči</b>             | <b>323,8</b>                     | <b>333,5</b> | <b>103,0</b>        | <b>1 659,2</b>                 | <b>1 723,2</b> | <b>103,9</b>        | <b>16 227,2</b>                       | <b>16 958,6</b> | <b>104,5</b>        |

Zdroj: OKStat, JVM

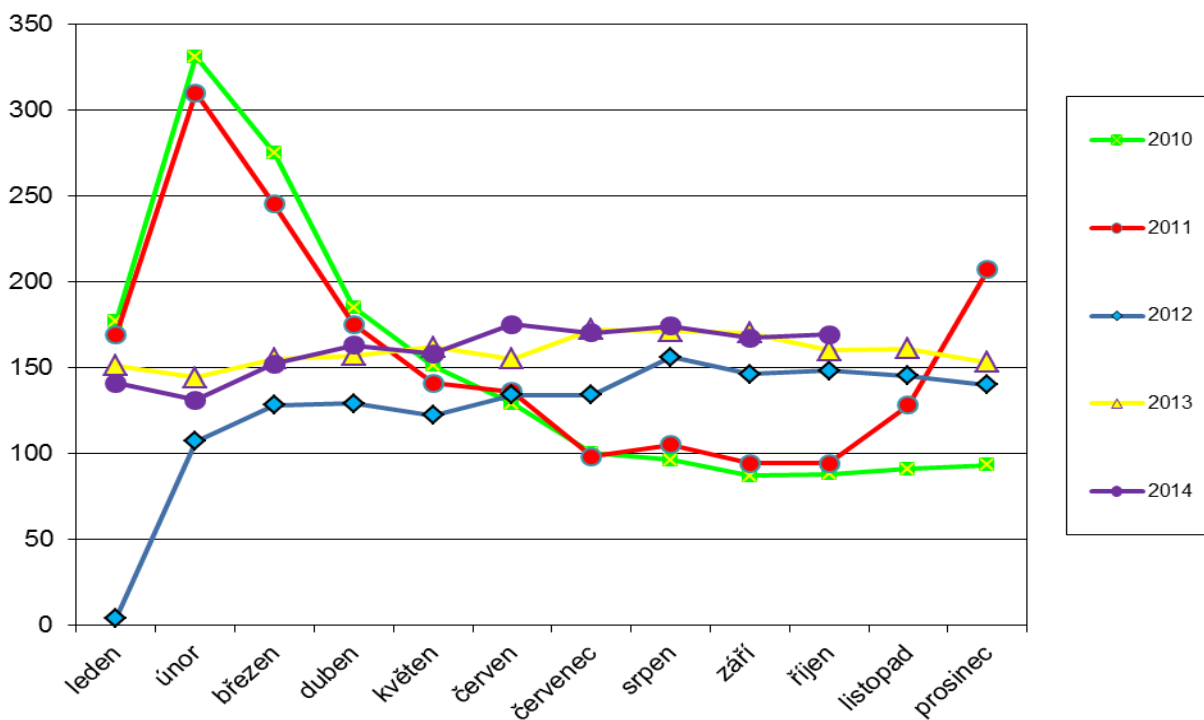
\* zahrnuje výdaje na dávky pro těžce zdravotně postižené občany přiznané podle vyhlášky MPSV č. 182/1991 Sb.

Graf 4.1: Výdaje na dávky pomoci v hmotné nouzi (v mil. Kč)



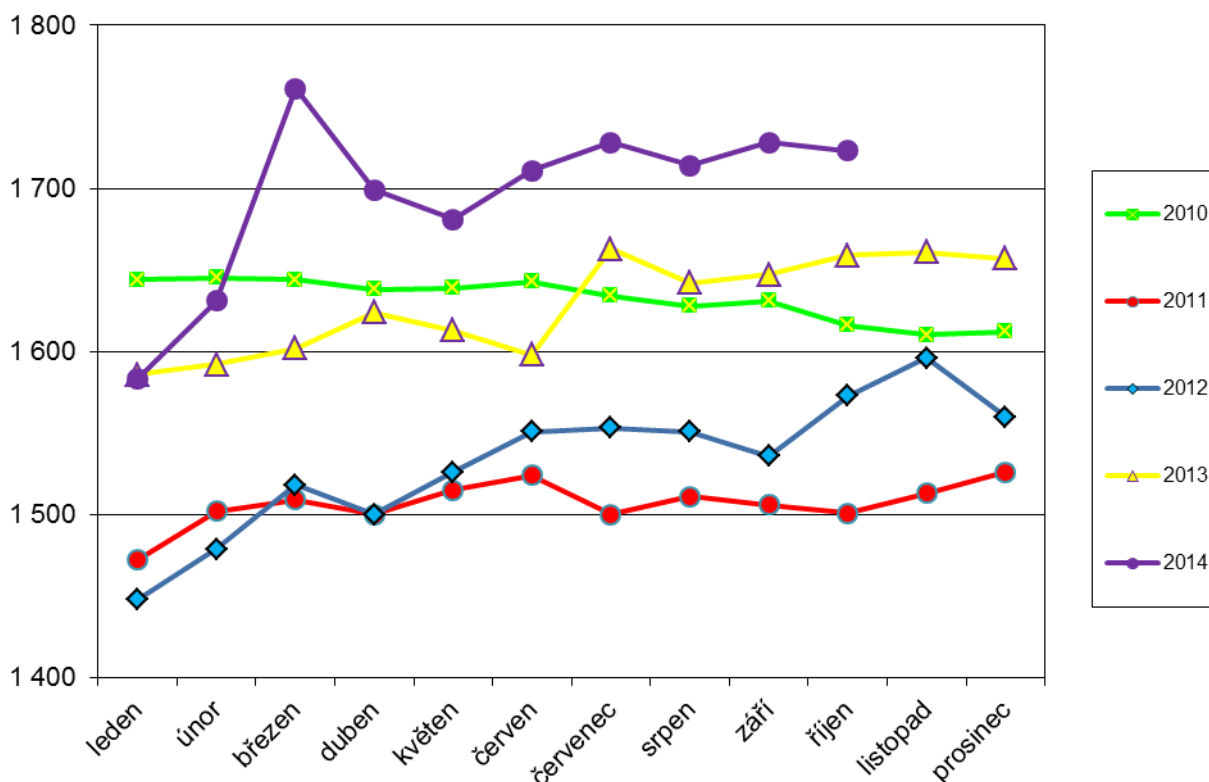
Poznámka: nižší úroveň měsíčních výdajů na počátku roku 2007 je dána zavedením (náběhem) nového systému pomoci v hmotné nouzi od ledna 2007; zvýšení výdajů v srpnu 2010 bylo způsobeno řešením následků povodňových škod v Libereckém a Ústeckém kraji (výplata mimořádné okamžité pomoci); nárůst výdajů v březnu 2012 byl způsoben kumulací výplat dávek přiznaných za předchozí měsíce (souvisí s náběhem sociální reformy I.)

Graf 4.2: Výdaje na dávky pro osoby se zdravotním postižením (v mil. Kč)



Poznámka: vyšší výdaje v únoru a březnu (do roku 2011) byly způsobeny zvýšeným počtem vyplacených jednorázových dávek (především příspěvku na provoz motorového vozidla), které se přiznávají na období celého kalendářního roku; růst výdajů v závěru roku 2011 byl způsoben vyšším čerpáním zejména příspěvku na opatření zvláštních pomůcek (před zavedením nové legislativy od roku 2012 v souvislosti se sociální reformou I.)

Graf 4.3: Výdaje na příspěvek na péči (v mil. Kč)



## 5) Dávky státní sociální podpory a pěstounské péče

- **Výdaje na dávky státní sociální podpory a pěstounské péče** dosáhly v říjnu 2014 výše cca **3,0 mld. Kč**, tj. o 24,5 mil. Kč méně než v říjnu 2013. Od počátku roku 2014 bylo na těchto dávkách vyplaceno celkem cca **31,4 mld. Kč**, tj. **79,0 % státního rozpočtu** (39 710,0 mil. Kč)
- V systému **státní sociální podpory** byl v říjnu 2014 zaznamenán **meziroční nárůst počtu dávek a výdajů na příspěvek na bydlení** (o 98,9 mil. Kč) jako důsledek stanovení vyšších normativů pro propočítání této dávky v souvislosti s růstem nákladů na bydlení a příjmové situace některých typů domácností. Naopak v případě **rodičovského příspěvku** byl zaznamenán meziroční **pokles výdajů**, a to o cca 137,3 mil. Kč
- **Na dávky pěstounské péče** bylo v říjnu 2014 vynaloženo **203,5 mil. Kč**, tj. meziročně o cca 23,4 mil. Kč (o 13,0 %) více. Tento vývoj souvisí především s nárůstem počtu dětí v pěstounské péči a počtu pěstounů.



Tabulka 5.1: Výdaje na dávky státní sociální podpory a pěstounské péče

| Typ dávky   |   | Počet vyplacených dávek<br>(v tis.) |              | Meziroční<br>index v % | Vyplaceno v období<br>(v mil. Kč) <sup>1)</sup> |                | Meziroční<br>index v % | Vyplaceno od počátku<br>roku (v mil. Kč) <sup>1)</sup> |                 | Meziroční<br>index v % |
|---|---|-------------------------------------|--------------|------------------------|---|----------------|------------------------|--|-----------------|------------------------|
|   |   | říjen 2013                          | říjen 2014   |                        | říjen 2013                                      | říjen 2014     |                        | 2013   | 2014            |                        |
| Dávky<br>státní<br>sociální<br>podpory                                  | přídavek na dítě  | 429,9                               | 413,6        | 96,2                   | 258,3   | 249,4          | 96,6                   | 2 828,8  | 2 726,3         | 96,4                   |
|   | příspěvek na bydlení  | 195,9                               | 215,5        | 110,0                  | 626,4   | 725,3          | 115,8                  | 6 065,2  | 7 339,9         | 121,0                  |
|   | rodičovský příspěvek  | 289,2                               | 274,7        | 95,0                   | 1 990,3   | 1 853,0        | 93,1                   | 20 378,4   | 19 193,3        | 94,2                   |
|   | porodné   | 0,9                                 | 0,8          | x                      | 11,3  | 10,8           | 95,6                   | 121,7  | 117,3           | 96,4                   |
|   | pohřebné <sup>2)</sup>  | 0,2                                 | 0,2          | x                      | 1,2   | 1,0            | 83,3                   | 11,9   | 11,0            | 92,4                   |
| <b>Dávky SSP celkem <sup>5)</sup></b>                                   |   | <b>916,1</b>                        | <b>904,8</b> | <b>98,8</b>            | <b>2 887,3</b>                                  | <b>2 839,4</b> | <b>98,3</b>            | <b>29 403,9</b>  | <b>29 386,6</b> | <b>99,9</b>            |
| Dávky<br>pěstounské<br>péče   | příspěvek na úhradu<br>potřeb dítěte                                      | 12,6                                | 14,1         | 111,9                  | 68,3  | 76,5           | 112,0                  | 657,2  | 750,4           | 114,2                  |
|   | odměna pěstouna   | 9,8                                 | 10,9         | 111,2                  | 106,2   | 122,0          | 114,9                  | 971,5  | 1 171,0         | 120,5                  |
|   | příspěvek při převzetí<br>dítěte <sup>2)</sup>                            | 0,2                                 | 0,2          | x                      | 1,8   | 1,6            | 88,9                   | 16,0   | 17,8            | 111,3                  |
|   | příspěvek na zakoupení<br>osobního motorového<br>vozidla <sup>2),3)</sup> | 0,0                                 | 0,0          | x                      | 1,0   | 0,8            | 80,0                   | 26,1   | 11,4            | 43,7                   |
|   | příspěvek při ukončení<br>pěst. péče <sup>2),4)</sup>                     | 0,1                                 | 0,1          | x                      | 2,8   | 2,6            | 92,9                   | 11,6   | 14,1            | 121,6                  |
| <b>Dávky pěstounské péče celkem</b>                                     |   | <b>22,7</b>                         | <b>25,3</b>  | <b>111,5</b>           | <b>180,1</b>                                    | <b>203,5</b>   | <b>113,0</b>           | <b>1 682,4</b>   | <b>1 964,7</b>  | <b>116,8</b>           |
| <b>CELKEM – dávky státní<br/>sociální podpory a pěstounské<br/>péče</b> |   | <b>938,8</b>                        | <b>930,1</b> | <b>99,1</b>            | <b>3 067,4</b>                                  | <b>3 042,9</b> | <b>99,2</b>            | <b>31 086,3</b>  | <b>31 351,3</b> | <b>100,9</b>           |

Zdroj: OkStat (údaje k 10. 11. 2014)

1) bez převodů z depozitního účtu a na příjmový účet SR,

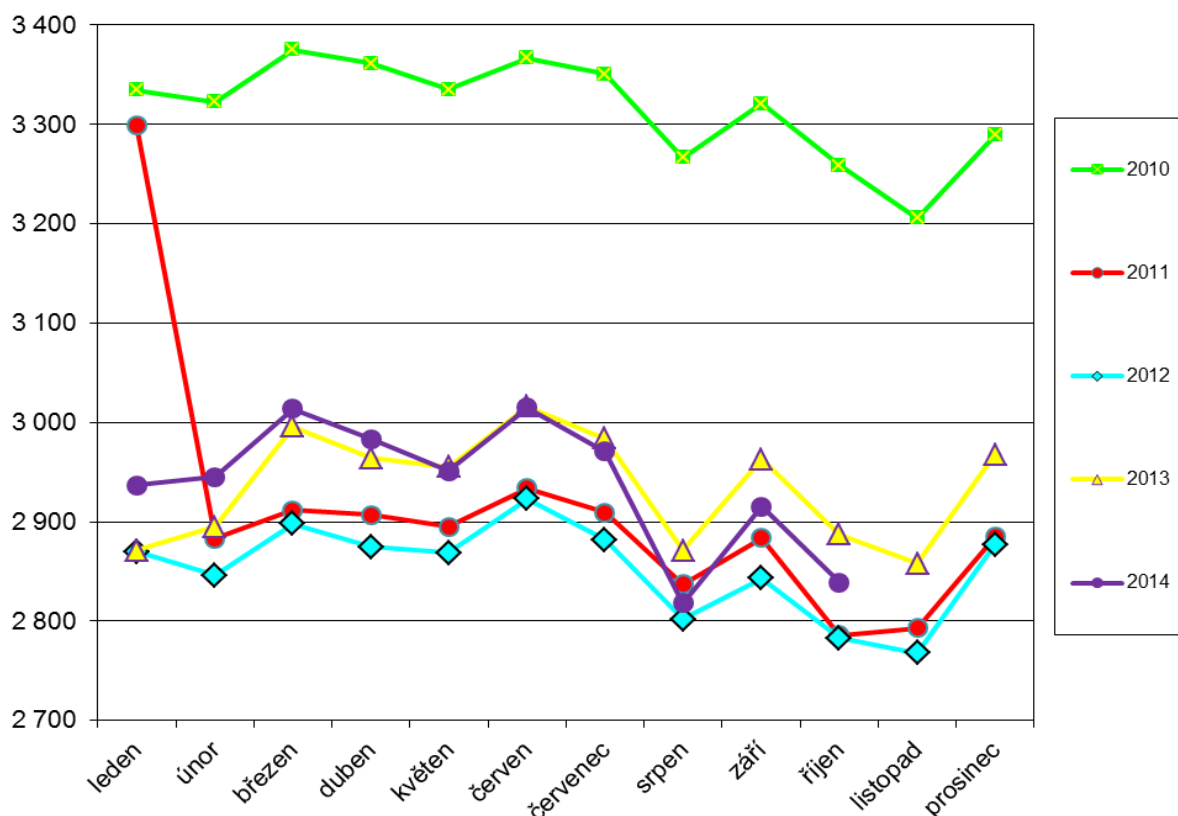
2) z důvodu nízkého počtu vyplacených dávek a z důvodu zaokrouhlení není hodnota meziročního indexu uvedena,

3) v říjnu 2014 bylo vyplaceno 17 těchto příspěvků, v říjnu 2013 se jednalo o 17 příspěvků,

4) v říjnu 2014 se vyplatilo 102 těchto příspěvků, v říjnu 2013 šlo o 112 příspěvků,

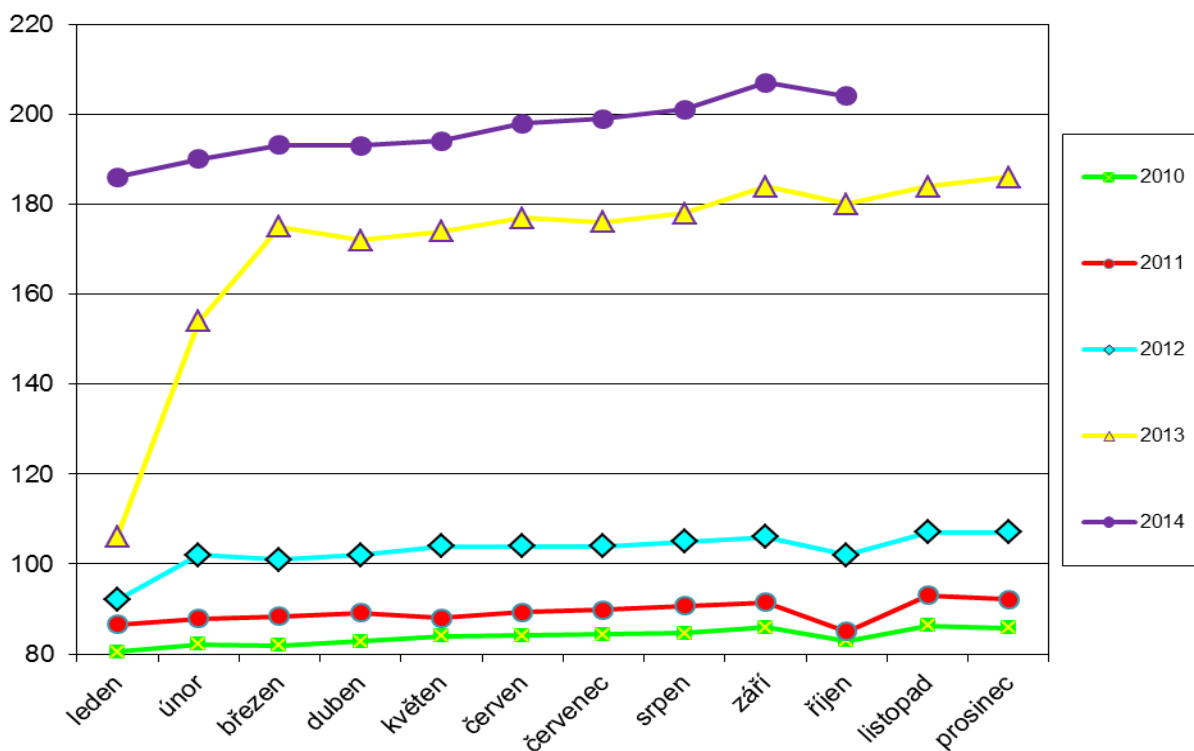
5) včetně údajů za sociální příplatek, který byl od počátku roku 2012 zrušen (nicméně ještě v roce 2013 a 2014 byl započítán vliv vratek a přeplatků – v říjnu 2013 se jednalo o cca -0,2 mil. Kč, v říjnu 2014 o -0,1 mil. Kč)

Graf 5.1: Výdaje na dávky státní sociální podpory (v mil. Kč)



Poznámka: nižší úroveň měsíčních výdajů od února 2011 (oproti roku 2010) odráží úsporná opatření (výrazné omezení nároku na porodné a na sociální příplatek – od ledna 2012 došlo ke zrušení této dávky, úpravy rodičovského příspěvku)

Graf 5.2: Výdaje na dávky péče o děti (v mil. Kč)



## 6) Souhrnný přehled vývoje výdajů na sociální dávky a příjmů z pojistného

Tabulka 6.1 shrnuje vývoj výdajů jednotlivých dávkových systémů resortu MPSV ČR uvedených v kapitolách 1 až 5 tohoto materiálu (meziroční srovnání včetně komparace ve vztahu k aktuálním částkám státního rozpočtu).

Tabulka 6.1: Vývoj výdajů dávkových systémů resortu MPSV ČR

| Dávkový systém   | Vyplaceno v období<br>(v mil. Kč) |                 | Meziroční<br>index<br>v % | Vyplaceno od začátku<br>roku<br>(v mil. Kč) |                  | Meziroční<br>index<br>v % | Státní<br>rozpočet<br>k 31.10. 2014<br>(v mil. Kč) | Čerpání<br>rozpočtu<br>od začátku<br>roku v % |
|--|-----------------------------------|-----------------|---------------------------|---|------------------|---------------------------|--|---|
|  | říjen<br>2013                     | říjen<br>2014   |                           | 2013  | 2014             |                           |  |   |
| Dávky důchodového<br>pojištění <sup>1)</sup>                     | 31 630,0                          | 32 084,0        | 101,4                     | 303 987,0                                   | 306 208,1        | 100,7                     | 380 450,0  | 80,5  |
| Dávky nemocenského<br>pojištění                                  | 1 556,1                           | 1 739,4         | 111,8                     | 16 842,8                                    | 18 240,5         | 108,3                     | 21 677,3   | 84,1  |
| Podpory v nezaměstnanosti  | 692,0                             | 629,8           | 91,0                      | 8 221,3                                     | 7 961,6          | 96,8                      | 10 700,0   | 74,4  |
| Příspěvek na péči  | 1 659,2                           | 1 723,2         | 103,9                     | 16 227,2                                    | 16 958,6         | 104,5                     | 20 690,0   | 82,0  |
| Dávky pomoci v hmotné<br>nouzi                                   | 905,8                             | 921,5           | 101,7                     | 8 645,4                                     | 9 435,5          | 109,1                     | 11 400,0   | 82,8  |
| Dávky pro osoby se<br>zdravotním postižením                      | 159,5                             | 169,3           | 106,1                     | 1 594,7                                     | 1 599,4          | 100,3                     | 2 719,0  | 58,8  |
| Dávky státní sociální<br>podpory a pěstounské péče <sup>2)</sup> | 3 067,4                           | 3 042,9         | 99,2                      | 31 086,3                                    | 31 351,3         | 100,9                     | 39 710,0   | 79,0  |
| <b>CELKEM</b>  | <b>39 670,0</b>                   | <b>40 310,1</b> | <b>101,6</b>              | <b>386 604,7</b>                            | <b>391 755,0</b> | <b>101,3</b>              | <b>487 346,3</b>                                   | <b>80,4</b>                                   |

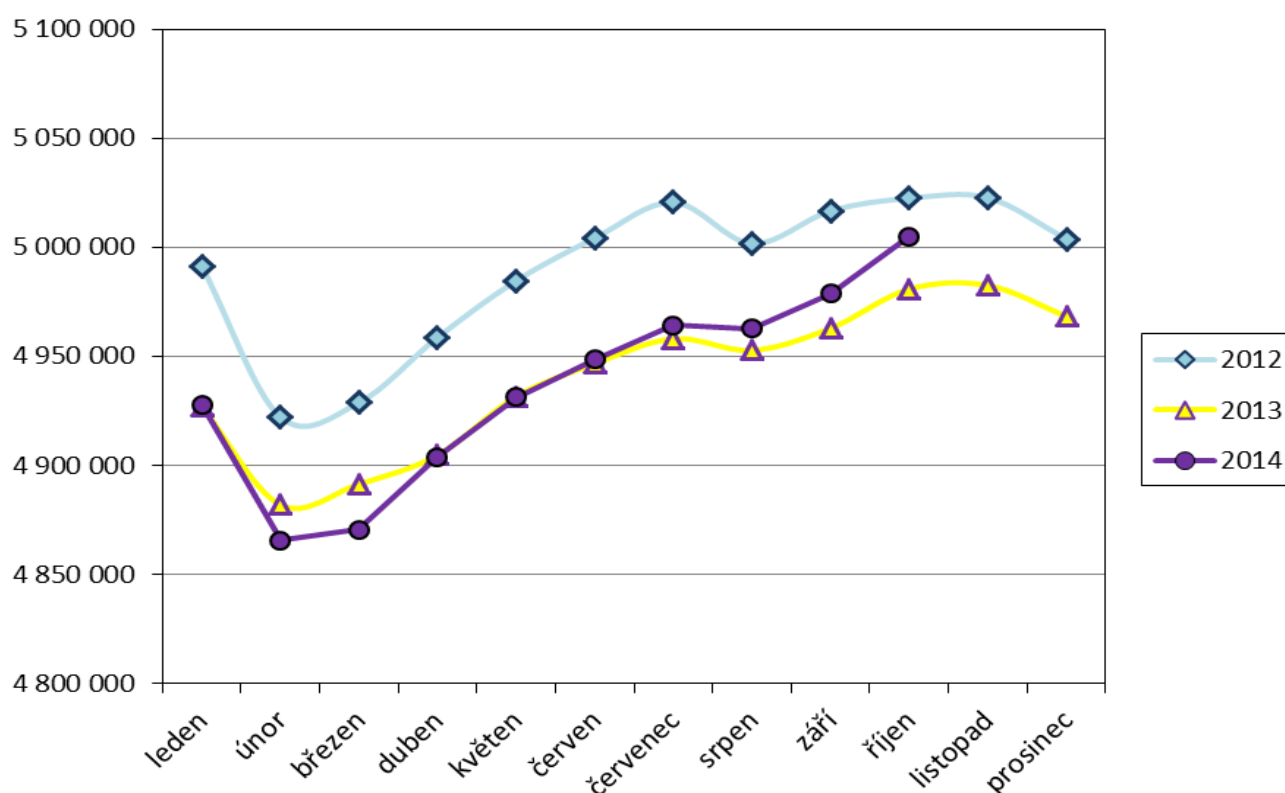
1) uvedeny jsou pouze dávkové výdaje, tzn. bez záloh poštám,

2) bez převodů z depozitního účtu a na příjmový účet SR

## Pojistné na sociální zabezpečení a příspěvek na státní politiku zaměstnanosti

- V říjnu 2014 se příjmy z pojistného na sociální zabezpečení a z příspěvku na státní politiku zaměstnanosti meziročně zvýšily o 988,6 mil. Kč na téměř **30,6 mld. Kč** (viz tabulka 6.2).
- Z hlediska porovnání příjmů z pojistného na důchodové a nemocenské pojištění a adekvátních výdajů za leden až říjen 2014 činil rozdíl - **30,2 mld. Kč**, tj. o 4,4 mld. Kč méně než za stejné období roku 2013 (viz tabulka 6.3).
- **Celkový úhrn vyměřovacích základů**, ze kterého bylo v říjnu 2014 pojistné odvedeno, se meziročně zvýšil o 2,9 mld. Kč na 90,4 mld. Kč, přičemž **celkový počet pojištěnců se rovněž zvýšil**, a to o cca **24,3 tis. na 5 005,1 tis. osob** (v tom 4 315,8 tis. zaměstnanců a 689,3 tis. OSVČ). **Poprvé od roku 2012 překročil počet plátců důchodového pojištění 5 mil. osob.** V říjnu 2013 se jednalo o 4 980,8 tis. pojištěnců (v tom 4 271,8 tis. zaměstnanců a 709,0 tis. OSVČ). Vývoj počtu pojištěnců v průběhu let 2012 až 2014 zachycuje graf 6.1.

Graf 6.1: Vývoj počtu pojištěnců v letech 2012 až 2014



Tabulka 6.2: Meziroční srovnání příjmů z pojistného

|   | Příjmy z pojistného (v mil. Kč) |                 | Meziroční index v % | Rozdíl (v mil. Kč) |
|---|---------------------------------|-----------------|---------------------|--------------------|
|   | říjen 2013                      | říjen 2014      |                     |                    |
| Důchodové pojištění                     | 26 448,4                        | 27 324,6        | 103,3               | 876,2              |
| Nemocenské pojištění                    | 2 042,6                         | 2 117,5         | 103,7               | 74,9               |
| <b>Důchodové a nemocenské pojištění</b> | <b>28 491,0</b>                 | <b>29 442,2</b> | <b>103,3</b>        | <b>951,2</b>       |
| Příspěvek na SPZ*                       | 1 134,9                         | 1 172,3         | 103,3               | 37,4               |
| <b>CELKEM</b>                           | <b>29 625,9</b>                 | <b>30 614,5</b> | <b>103,3</b>        | <b>988,6</b>       |

Zdroj: ČSSZ

\* státní politika zaměstnanosti

Tabulka 6.3: Srovnání dosavadních příjmů z pojistného s adekvátními výdaji státního rozpočtu

|                                   | Výběr pojistného za leden až říjen (v mil. Kč) |                  | Meziroční index v % | Výdaje za leden až říjen (v mil. Kč) |                  | Meziroční index v % | Rozdíl mezi výběrem a výdaji za leden až říjen (v mil. Kč) |                  |
|-----------------------------------|--|------------------|---------------------|--------------------------------------|------------------|---------------------|--|------------------|
|                                   | rok 2013                                       | rok 2014         |                     | rok 2013                             | rok 2014         |                     | rok 2013   | rok 2014         |
| Důchodové pojištění*              | 267 370,9                                      | 274 583,6        | 102,7               | 305 764,3                            | 307 832,1        | 100,7               | -38 393,5  | -33 248,5        |
| Nemocenské pojištění              | 20 660,0                                       | 21 323,1         | 103,2               | 16 842,8                             | 18 240,5         | 108,3               | 3 817,3  | 3 082,5          |
| <b>Důchodové a nem. pojištění</b> | <b>288 030,9</b>                               | <b>295 906,6</b> | <b>102,7</b>        | <b>322 607,1</b>                     | <b>326 072,6</b> | <b>101,1</b>        | <b>-34 576,2</b>   | <b>-30 166,0</b> |
| Příspěvek na SPZ**                | 11 457,3                                       | 11 788,9         | 102,9               |                                      |                  |                     |  |                  |
| <b>CELKEM</b>                     | <b>299 488,2</b>                               | <b>307 695,5</b> | <b>102,7</b>        |                                      |                  |                     |  |                  |

Zdroj: účetní bilance ČSSZ

\* výdaje jsou uvedeny včetně záloh poštám;

\*\* státní politika zaměstnanosti (údaje o výdajích za leden až říjen 2014 nebyly v době přípravy materiálu k dispozici)

- V souvislosti s **druhým pilířem důchodového pojištění** (důchodového spoření) činil v říjnu 2014 **objem vyměřovacích základů zaměstnanců s důchodovým spořením cca 1 738,4 mil. Kč** a odvedené **pojistné** představovalo částku cca **60,9 mil. Kč**. Od počátku roku 2014 dosáhlo pojistné za zaměstnance s důchodovým spořením cca **725,7 mil. Kč**.