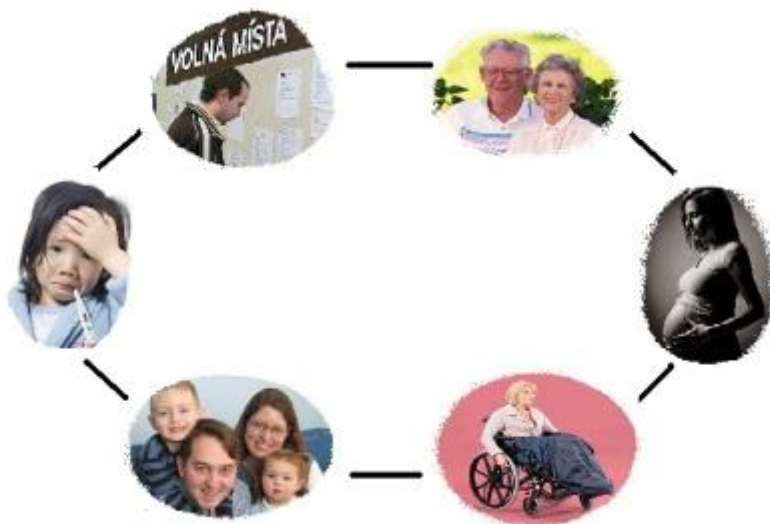


Informace o vyplacených dávkách v resortu MPSV ČR v srpnu 2015



Obsah:

	strana
1) Dávky důchodového pojištění	2
2) Dávky nemocenského pojištění	3
3) Podpory v nezaměstnanosti	4
4) Dávky pomoci v hmotné nouzi, dávky pro osoby se zdravotním postižením a příspěvek na péči	6
5) Dávky státní sociální podpory a pěstounské péče	8
6) Souhrnný přehled vývoje výdajů na sociální dávky a příjmů z pojistného	11

1) Dávky důchodového pojištění

- **Výdaje na důchody** dosáhly v srpnu 2015 úrovně **31,5 mld. Kč**, od počátku roku do konce srpna se jednalo o částku **249,1 mld. Kč**, tj. **64,7 %** čerpání z **částky státního rozpočtu** (384 764,6 mil. Kč).
- Při téměř **shodném počtu důchodců i vyplácených důchodů** oproti stejnému měsíci loňského roku byl v srpnu 2015 zaznamenán **nárůst výdajů na dávky důchodového pojištění** o cca **0,8 mld. Kč**
- Výdaje na **valorizaci důchodů** (proběhla v lednu 2015) činily za **srpen 2015** cca **541,4 mil. Kč**, od počátku roku 2015 cca **4 394,1 mil. Kč**.

Tabulka 1.1: Vývoj počtu důchodců a počtu vyplácených důchodů

Druh důchodu	Počet důchodců (v tis.)		Meziroční index v %	Počet vypl. důchodů (v tis.)		Meziroční index v %
	srpen 2014	srpen 2015		srpen 2014	srpen 2015	
Starobní	2 358,5	2 368,7	100,4	2 422,1	2 435,5	100,6
Invalidní	428,7	422,8	98,6	441,5	436,2	98,8
- III. stupeň	201,2	194,2	96,5	207,2	200,6	96,8
- II. stupeň	66,6	67,9	102,0	69,5	70,8	101,9
- I. stupeň	160,9	160,7	99,9	164,8	164,8	100,0
Vdovský*	29,6	27,8	93,9	571,2	564,8	98,9
Vdovecký*	6,4	6,1	95,3	99,1	98,9	99,8
Sirotčí	42,1	40,9	97,1	44,4	43,2	97,3
CELKEM	2 865,3	2866,4	100,0	3 578,2	3 578,6	100,0

Zdroj: ČSSZ

* ve sloupcích „počet důchodců“ jsou uvedeni pouze příjemci sólo vyplácených důchodů

Pozn.: zahrnuje počet důchodců v ČR, počet vyplácených důchodů včetně výplat do ciziny

Tabulka 1.2: Vývoj výdajů na dávky důchodového pojištění

Druh důchodu	Vyplaceno v období (mil. Kč)*		Meziroční index v %	Vyplaceno od počátku roku (mil. Kč)*		Meziroční index v %
	srpen 2014	srpen 2015		2014	2015	
Starobní	24 984,8	25 801,5	103,3	196 906,5	203 282,3	103,2
Invalidní	3 564,5	3 558,5	99,8	28 384,5	28 360,9	99,9
- III. stupeň	2 117,4	2 089,1	98,7	16 944,7	16 712,7	98,6
- II. stupeň	463,7	477,9	103,1	3 636,6	3 776,1	103,8
- I. stupeň	983,4	991,5	100,8	7 803,2	7 872,1	100,9
Vdovský	1 711,4	1 712,3	100,1	13 562,9	13 617,3	100,4
Vdovecký	205,1	209,9	102,3	1 635,7	1 671,6	102,2
Sirotčí	260,1	257,1	98,8	2 171,6	2 165,8	99,7
CELKEM	30 726,0	31 539,3	102,6	242 661,2	249 097,9	102,7

Zdroj: ČSSZ

* celkové výdaje nezahrnují zálohy poštám na následující kalendářní měsíc

2) Dávky nemocenského pojištění

- **Výdaje na dávky nemocenského pojištění** činily v srpnu 2015 cca **1,9 mld. Kč**, za leden až srpen 2015 se jednalo o téměř **16,2 mld. Kč**, tj. **67,9 %** čerpání z částky **státního rozpočtu** (23 800,0 mil. Kč).
- U objemově nejvýznamnější dávky systému – **nemocenského** (v srpnu 2015 cca 62,5 % výdajů systému) – byl zaznamenán meziroční nárůst výdajů o 66,5 mil. Kč (na 1 180,3 mil. Kč), ke zvýšení výdajů došlo rovněž u peněžité podpory v mateřství (o 20,4 mil. Kč, tj. o 3,2 %) a u ošetřovného (o 1,7 mil. Kč, tj. o 3,9 %).
- **Meziroční zvýšení výdajů na nemocenské souviselo zejména s nárůstem počtu proplacených dnů** - v srpnu 2015 se tento počet meziročně zvýšil o cca 118,7 tis., tj. o 3,5 %, na 3,50 mil. dnů. Došlo rovněž k nárůstu výše průměrné denní dávky nemocenského (o cca 2,0 % na 338 Kč).

Tabulka 2.1: Výdaje na dávky nemocenského pojištění

Dávka nemocenského pojištění	Vyplaceno v období (v mil. Kč)		Meziroční index v %	Vyplaceno od počátku roku (v mil. Kč)		Meziroční index v %
	srpen 2014	srpen 2015		2014	2015	
Nemocenské	1 113,8	1 180,3	106,0	9 360,7	10 441,2	111,5
Ošetřovné	43,1	44,8	103,9	574,0	755,5	131,6
Vyrovňovací příspěvek v těhotenství a mateřství	0,8	0,7	87,5	5,8	5,9	101,7
Peněžité pomoci v mateřství	642,0	662,4	103,2	4 787,9	4 956,8	103,5
CELKEM	1 799,7	1 888,3	104,9	14 728,4	16 159,5	109,7

Zdroj: ČSSZ (bilanční tabulky)

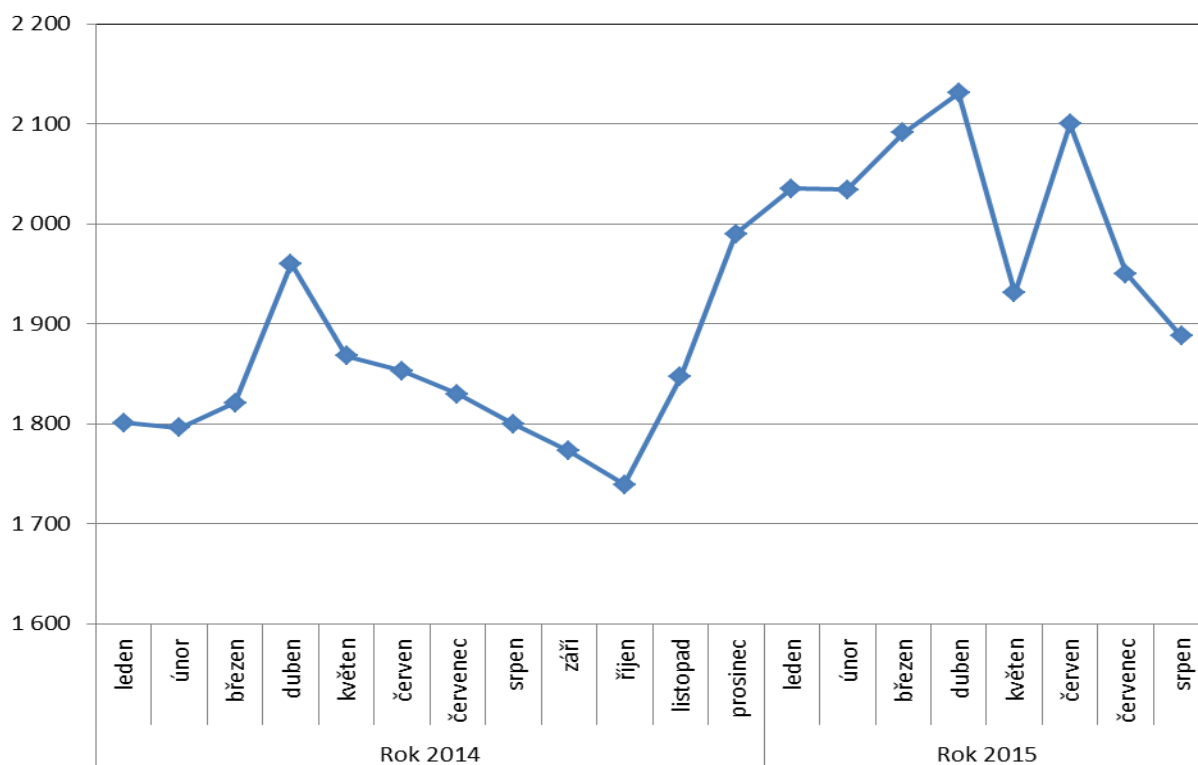
Tabulka 2.2: Otevřené případy dočasné pracovní neschopnosti

Vybrané skupiny diagnóz	Průměrný počet práce neschopných		Meziroční index v %	Průměrný denní stav práce neschopných na 1000 pojištěnců *		Meziroční index v %
	srpen 2014	srpen 2015		srpen 2014	srpen 2015	
Nemoci oběhové soustavy	8 102	8 587	106,0	1,8	1,8	100,0
Nemoci dýchací soustavy	11 857	13 821	116,6	2,6	3,0	115,4
<i>z toho chřipka</i>	820	1 261	153,8	0,2	0,3	150,0
Nemoci trávicí soustavy	7 341	8 483	115,6	1,6	1,8	112,5
Nemoci pohybové soustavy	41 308	44 455	107,6	9,0	9,5	105,6
Úrazy, otravy	25 671	27 599	107,5	5,6	5,9	105,4
CELKEM - všechny diagnózy	141 624	152 709	107,8	30,8	32,7	106,2

Zdroj: ČSSZ - SEE06

*) Pojištěnci - součet pojistných vztahů a nemocensky pojištěných OSVČ.

Graf 2.1: Výdaje na dávky nemocenského pojištění (v mil. Kč)



3) Podpory v nezaměstnanosti

- V **srpnu 2015** dosáhly výdaje související s podporou v nezaměstnanosti **637,8 mil. Kč**, od počátku roku 2015 představovaly **5 815,4 mil. Kč** tj. cca **55,0 %** ve vztahu k částce **státního rozpočtu** (10 580,0 mil. Kč).
- Situace na trhu práce se meziměsíčně mírně zlepšila, z hlediska **podílu nezaměstnaných osob** došlo k jeho **poklesu** oproti červenci 2015 o 0,1 p. b. na **6,2 %**, oproti stejnému měsíci loňského roku **podíl nezaměstnaných osob** rovněž **poklesl**, a to o 1,2 p. b.
- **Počet uchazečů o zaměstnání**, kteří měli v **srpnu 2015 nárok na podporu v nezaměstnanosti** (ukazatel, který významně ovlivňuje výši vynaložených prostředků na podpory v nezaměstnanosti), dosáhl cca **93,9 tis.**, tj. 20,8 % z **celkového počtu 450,7 tis. osob** vedených k 31. 8. 2015 v evidenci Úřadu práce ČR.

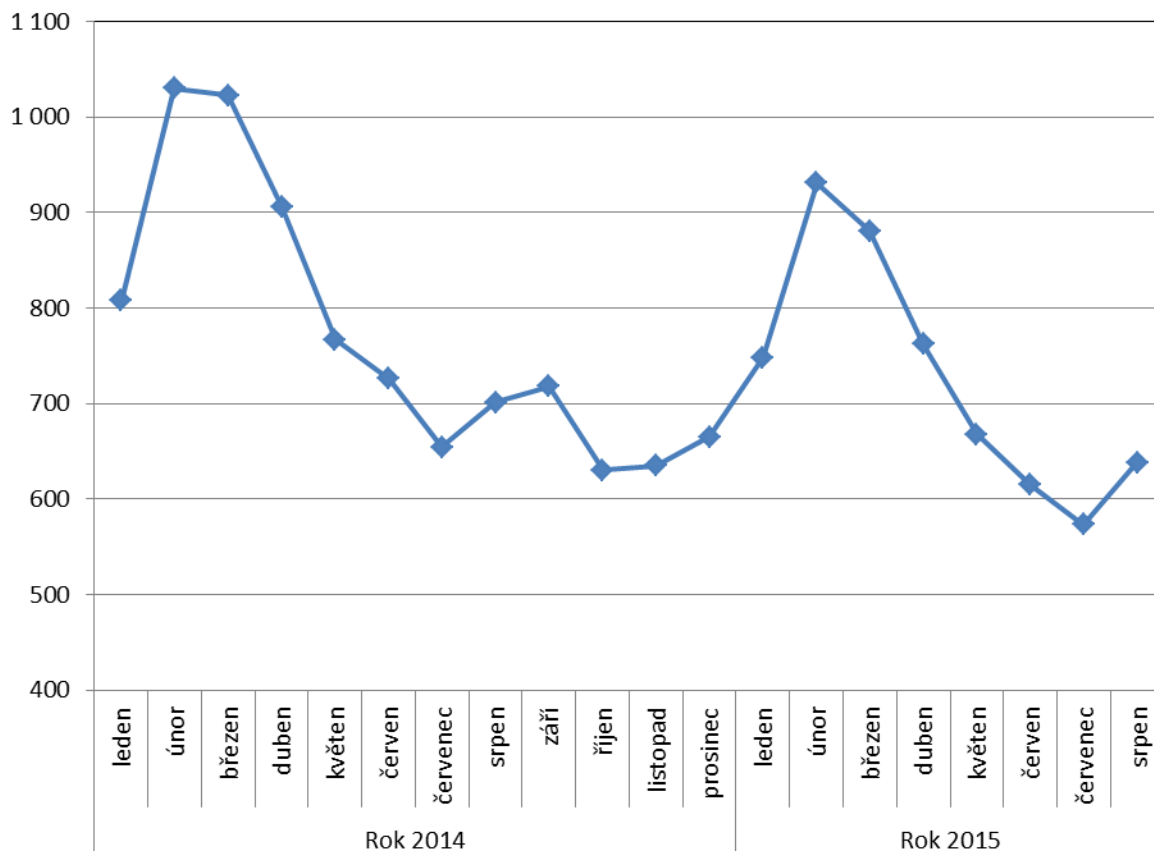
Tabulka 3.1: Výdaje na podpory v nezaměstnanosti

	Vyplaceno v období (v mil. Kč)		Meziroční index v %	Vyplaceno od počátku roku (v mil. Kč)		Meziroční index v %
	srpen 2014	srpen 2015		2014	2015	
DÁVKY CELKEM*	701,0	637,8	91,0	6 614,1	5 815,4	87,9

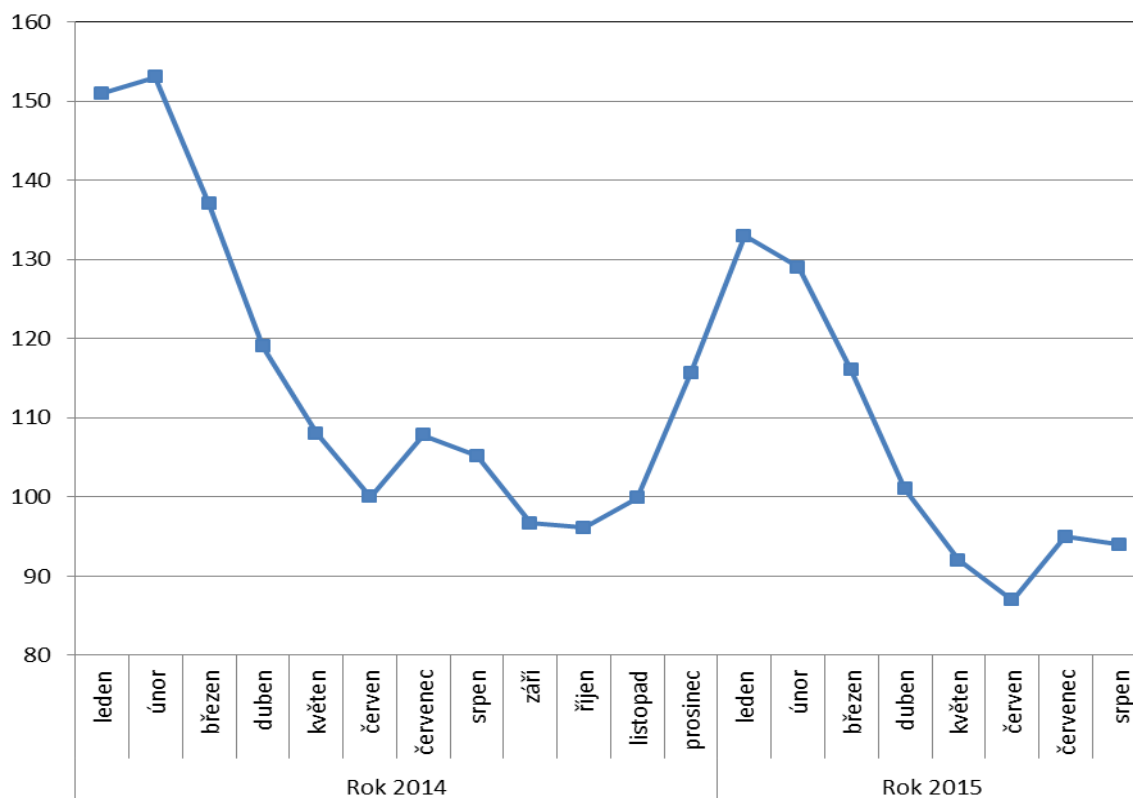
Zdroj: ČNB

* zahrnuje podpory v nezaměstnanosti, podpory při rekvalifikaci ZP v pracovní rehabilitaci, kompenzace odbytného, odchodného a odstupného, refundace podpor v nezaměstnanosti do zahraničí, naopak nezahrnuje poštovné, bankovní a nákup ostatních služeb

Graf 3.1: Výdaje na pasivní politiku zaměstnanosti (v mil. Kč)



Graf 3.2: Počet uchazečů o zaměstnání s podporou v nezaměstnanosti (v tis.)



4) Dávky pomoci v hmotné nouzi, dávky pro osoby se zdravotním postižením a příspěvek na péči

- **Výdaje na dávky pomoci v hmotné nouzi** činily v srpnu 2015 cca **830,1 mil. Kč**, za leden až srpen 2015 se jednalo o **7 162,2 mil. Kč**, tj. **60,1 %** čerpání z částky **státního rozpočtu** (11 914,9 mil. Kč).
- Výdaje na **dávky pro osoby se zdravotním postižením** dosáhly v srpnu 2015 cca **164,4 mil. Kč**, od začátku roku do konce srpna 2015 se jednalo o cca **1 280,3 mil. Kč**, tj. **46,8 %** čerpání z částky **státního rozpočtu** (2 738,2 mil. Kč).
- Na **příspěvek na péči** bylo v srpnu 2015 vynaloženo cca **1 767,1 mil. Kč**, za leden až srpen 2015 dosáhly výdaje cca **14 044,2 mil. Kč**, tj. **66,9 %** z částky **státního rozpočtu** (21 000,0 mil. Kč).

Tabulka 4.1: Výdaje na dávky pomoci v hmotné nouzi, dávky pro osoby se zdravotním postižením a příspěvek na péči

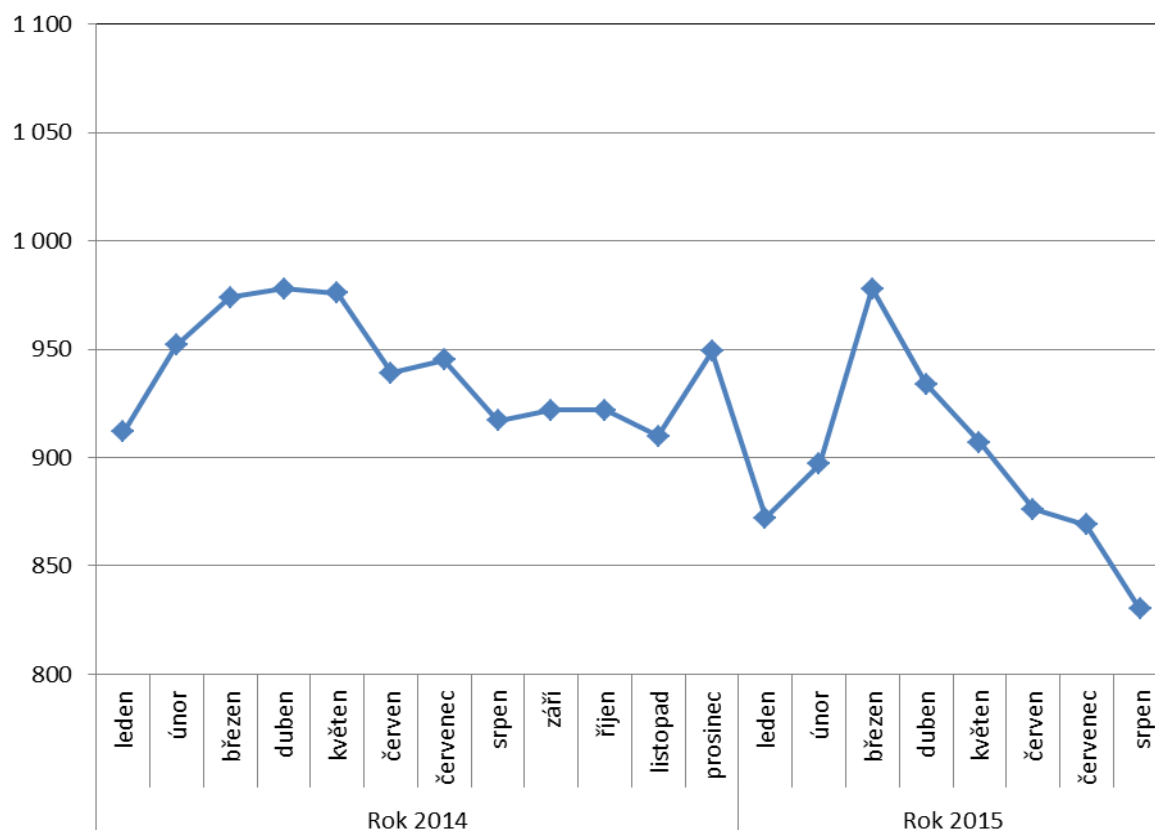
Typ dávky	Počet vyplacených dávek (v tis.)		Meziroční index v %	Vyplaceno v měsíci (v mil. Kč)		Meziroční index v %	Vyplaceno od počátku roku (v mil. Kč)		Meziroční index v %
	srpen 2014	srpen 2015		srpen 2014	srpen 2015		2014	2015	
Dávky pomoci v hmotné nouzi:	232,8	209,0	89,8	916,9	830,1	90,5	7 592,5	7 162,2	94,3
- příspěvek na živobytí	158,0	140,3	88,8	643,3	575,4	89,4	5 343,2	4 970,6	93,0
- doplatek na bydlení	70,2	64,1	91,3	262,2	242,9	92,6	2 151,5	2 100,7	97,6
- mimořádná okamžitá pomoc	4,6	4,6	100,0	11,4	11,8	103,5	97,7	90,9	93,0
Dávky pro zdravotně postižené	233,8	241,4	103,3	174,2	164,4	94,4	1 263,0	1 280,3	101,4
- příspěvek na mobilitu	233,1	240,8	103,3	93,1	95,7	102,8	735,1	759,0	103,3
- příspěvek na zvl. pomůcku	0,7	0,6	85,7	81,0	68,7	84,8	526,9	521,2	98,9
- ostatní*	0,0	0,0	x	0,1	0,0	x	1,0	0,1	x
Příspěvek na péči	332,4	335,9	101,1	1 714,3	1 767,1	103,1	13 507,3	14 044,2	104,0

Zdroj: OKStat, JVM (údaje k 14. 9. 2015)

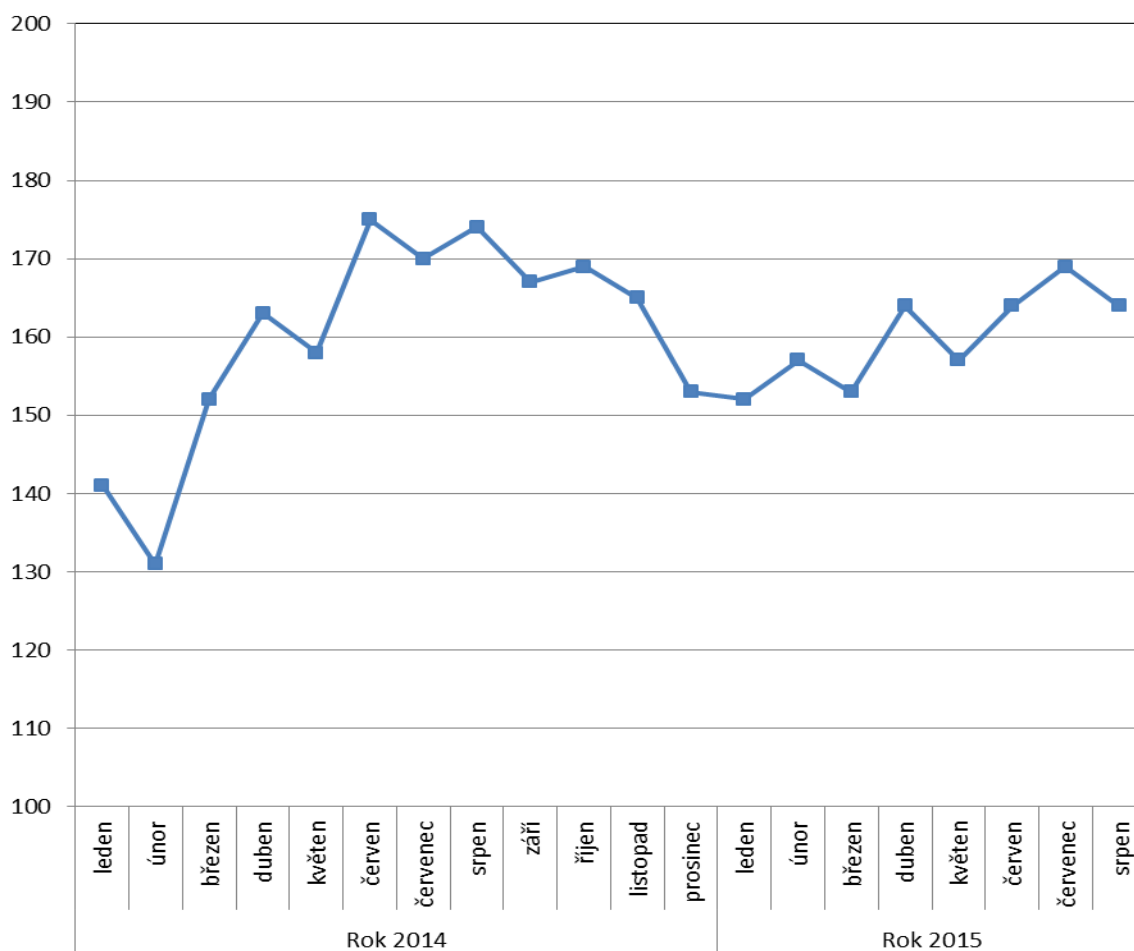
* zahrnuje výdaje na dávky pro těžce zdravotně postižené občany přiznané podle vyhlášky MPSV č. 182/1991 Sb.

Pozn.: v srpnu 2015 bylo cca 6,2 tis. příspěvků na živobytí (v srpnu 2014 cca 0,4 tis. příspěvků) a cca 0,3 tis. dávek mimořádné okamžité pomoci (v srpnu 2014 cca 0,2 tis.) vyplaceno zčásti formou poukázky.

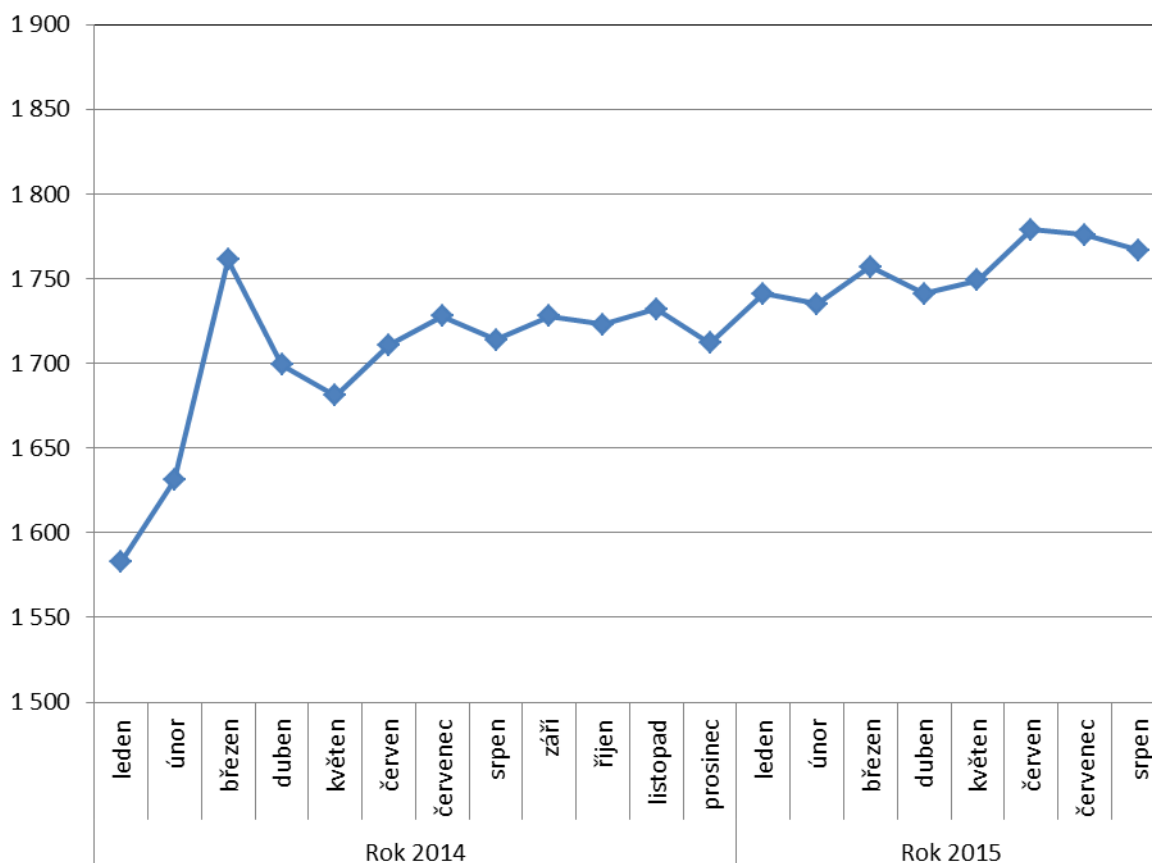
Graf 4.1: Výdaje na dávky pomoci v hmotné nouzi (v mil. Kč)



Graf 4.2: Výdaje na dávky pro osoby se zdravotním postižením (v mil. Kč)



Graf 4.3: Výdaje na příspěvek na péči (v mil. Kč)



5) Dávky státní sociální podpory a pěstounské péče

- **Výdaje na dávky státní sociální podpory a pěstounské péče** dosáhly v srpnu 2015 cca **3,0 mld. Kč**, tj. o 8,3 mil. Kč více než v srpnu 2014, za leden až srpen 2015 se jednalo o cca 25,2 mld. Kč, tj. **62,6 % státního rozpočtu** (40 250,0 mil. Kč)
- V systému **státní sociální podpory** byl v srpnu 2015 zaznamenán nepatrný **meziroční pokles výdajů na rodičovský příspěvek** (o 0,9 mil. Kč) a na **přídavek na dítě** (o cca 11,5 mil. Kč). K relativně vyššímu nárůstu výdajů došlo u **porodného** (o 91,1 %, o cca 11,3 mil. Kč), a to zejména v důsledku legislativních změn platných od 1. ledna 2015 (porodné se vyplácí nově na druhé živě narozené dítě, zároveň došlo ke zvýšení hranice příjmů pro nárok na porodné na 2,7 násobek životního minima rodiny).
- **Na dávky pěstounské péče** bylo v srpnu 2015 vynaloženo **223,9 mil. Kč**, tj. meziročně o cca 23,0 mil. Kč (o 11,4 %) více. Tento vývoj souvisí především s nárůstem počtu dětí v pěstounské péči a počtu pěstounů.

Tabulka 5.1: Výdaje na dávky státní sociální podpory a pěstounské péče

Typ dávky		Počet vyplacených dávek (v tis.)		Meziroční index v %	Vyplaceno v období (v mil. Kč) ¹⁾		Meziroční index v %	Vyplaceno od počátku roku (v mil. Kč) ¹⁾		Meziroční index v %
		srpen 2014	srpen 2015		srpen 2014	srpen 2015		2014	2015	
Dávky státní sociální podpory	přídavek na dítě	455,3	438,2	96,2	275,3	263,8	95,8	2 200,2	2 109,7	95,9
	příspěvek na bydlení	191,4	185,3	96,8	651,3	637,6	97,9	5 856,3	6 150,2	105,0
	rodičovský příspěvek	275,7	278,6	101,1	1 877,8	1 876,9	100,0	15 473,2	15 007,5	97,0
	porodné	0,9	2,1	233,3	12,4	23,7	191,1	94,3	160,8	170,5
	pohřebné ²⁾	0,2	0,2	x	1,1	1,1	100,0	8,9	9,2	103,4
Dávky SSP celkem ⁵⁾		923,5	904,4	97,9	2 817,8	2 803,1	99,5	23 631,9	23 437,0	99,2
Dávky pěstounské péče	příspěvek na úhradu potřeb dítěte	14,2	15,4	108,5	77,0	83,2	108,1	596,2	652,6	109,5
	odměna pěstouna	10,9	12,0	110,1	119,6	137,5	115,0	926,1	1 070,1	115,5
	příspěvek při převzetí dítěte ²⁾	0,2	0,2	x	1,9	1,6	84,2	14,3	13,7	95,8
	příspěvek na zakoupení osobního motorového vozidla ^{2),3)}	0,0	0,0	x	1,3	0,6	46,2	10,1	8,4	83,2
	příspěvek při ukončení pěst. péče ^{2),4)}	0,0	0,0	x	1,1	1,0	90,9	7,6	9,4	123,7
Dávky pěstounské péče celkem		25,3	27,6	109,1	200,9	223,9	111,4	1 554,3	1 754,2	112,9
CELKEM – dávky státní sociální podpory a pěstounské péče		948,8	932,0	98,2	3 018,7	3 027,0	100,3	25 186,2	25 191,2	100,0

Zdroj: OkStat (údaje k 11. 9. 2015)

1) bez převodů z depozitního účtu a na příjmový účet SR,

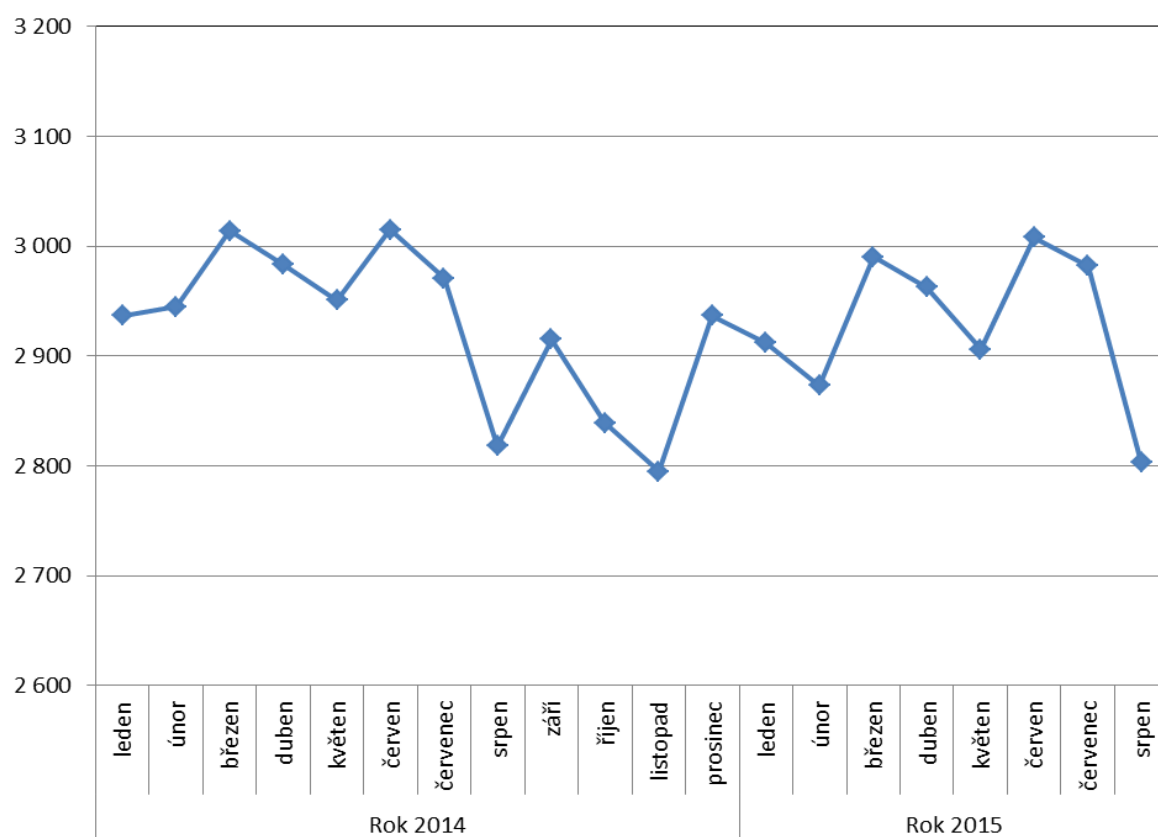
2) z důvodu nízkého počtu vyplacených dávek a z důvodu zaokrouhlení není hodnota meziročního indexu uvedena,

3) v srpnu 2015 bylo vyplaceno 13 těchto příspěvků, v srpnu 2014 se jednalo o 17 příspěvků,

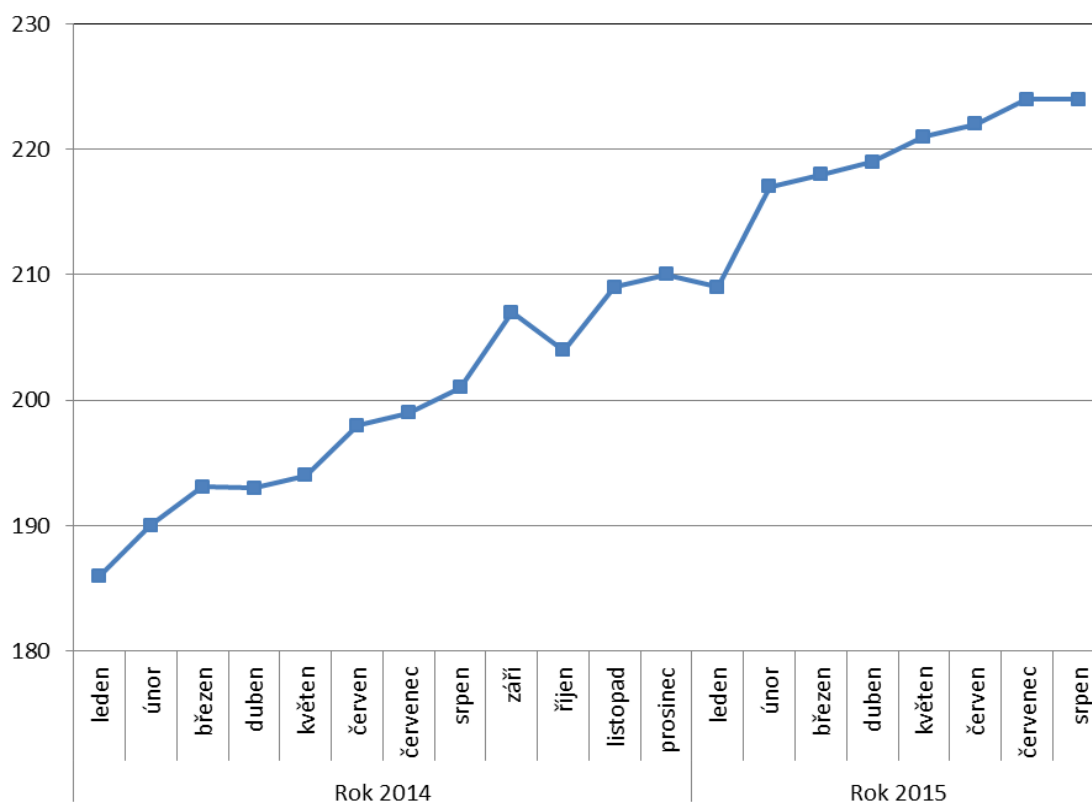
4) v srpnu 2015 se vyplatilo 39 těchto příspěvků, v srpnu 2014 šlo o 42 příspěvků,

5) včetně údajů za sociální příspěvek, který byl od počátku roku 2012 zrušen (nicméně ještě v srpnu 2014 byl započítán vliv vratek a přeplatků – jednalo se o cca -0,1 mil. Kč)

Graf 5.1: Výdaje na dávky státní sociální podpory (v mil. Kč)



Graf 5.2: Výdaje na dávky péče o děti (v mil. Kč)



6) Souhrnný přehled vývoje výdajů na sociální dávky a příjmů z pojistného

Tabulka 6.1 shrnuje vývoj výdajů jednotlivých dávkových systémů resortu MPSV ČR uvedených v kapitolách 1 až 5 tohoto materiálu (meziroční srovnání včetně komparace ve vztahu k aktuálním částkám státního rozpočtu).

Tabulka 6.1: Vývoj výdajů dávkových systémů resortu MPSV ČR

Dávkový systém	Vyplaceno v období (v mil. Kč)		Meziroční index v %	Vyplaceno od začátku roku (v mil. Kč)		Meziroční index v %	Státní rozpočet k 31. 8. 2015 (v mil. Kč)	Čerpání rozpočtu od začátku roku v %
	srpen 2014	srpen 2015		2014	2015			
Dávky důchodového pojištění ¹⁾	30 726,0	31 539,3	102,6	242 661,2	249 097,9	102,7	384 764,6	64,7
Dávky nemocenského pojištění	1 799,7	1 888,3	104,9	14 728,4	16 159,5	109,7	23 800,0	67,9
Podpory v nezaměstnanosti	701,0	637,8	91,0	6 614,1	5 815,4	87,9	10 580,0	55,0
Příspěvek na péči	1 714,3	1 767,1	103,1	13 507,3	14 044,2	104,0	21 000,0	66,9
Dávky pomoci v hmotné nouzi	916,9	830,1	90,5	7 592,5	7 162,2	94,3	11 914,9	60,1
Dávky pro osoby se zdravotním postižením	174,2	164,4	94,4	1 263,0	1 280,3	101,4	2 738,2	46,8
Dávky státní sociální podpory a pěstounské péče ²⁾	3 018,7	3 027,0	100,3	25 186,2	25 191,2	100,0	40 250,0	62,6
CELKEM	39 050,8	39 854,0	102,1	311 552,7	318 750,7	102,3	495 047,7	64,4

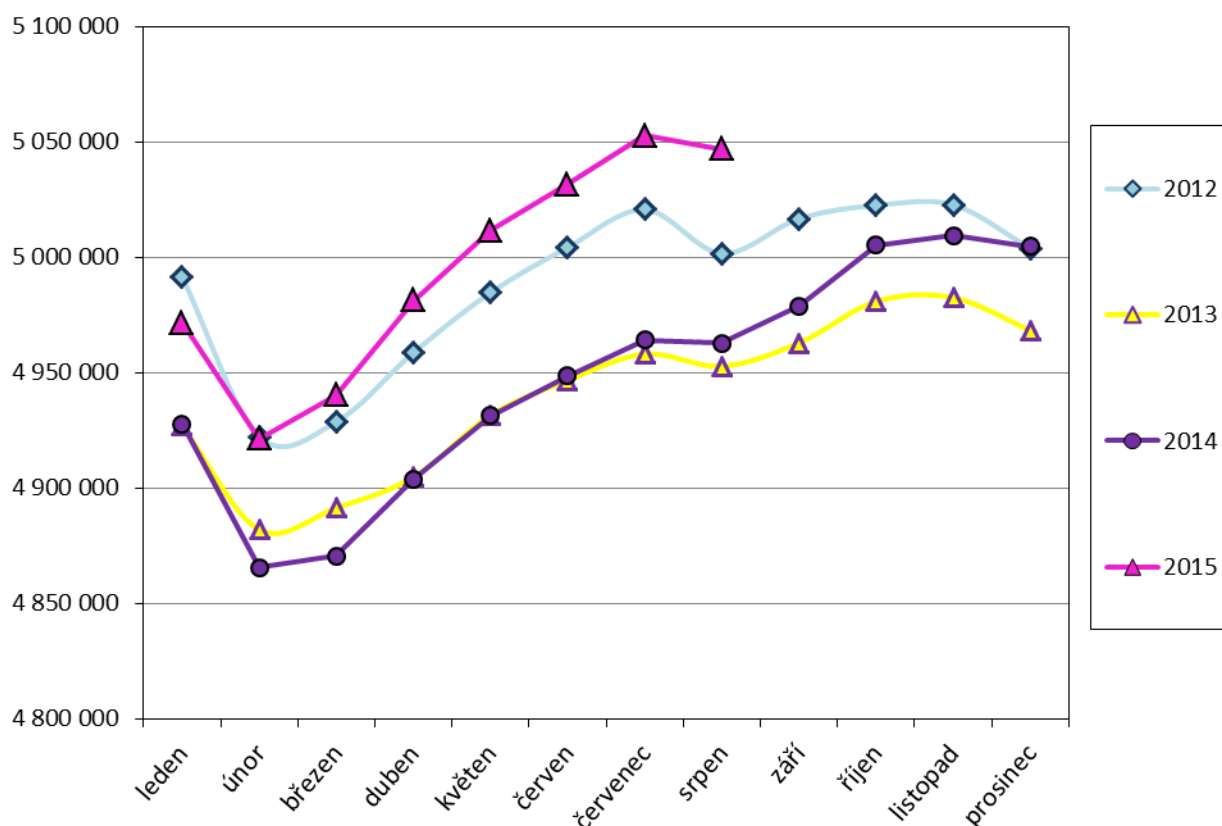
1) výdaje uvedeny bez záloh poštám,

2) bez převodů z depozitního účtu a na příjmový účet SR

Pojistné na sociální zabezpečení a příspěvek na státní politiku zaměstnanosti

- V srpnu 2015 se příjmy z pojistného na sociální zabezpečení a z příspěvku na státní politiku zaměstnanosti meziročně zvýšily o 1 829,8 mil. Kč na cca **33,1 mld. Kč** (viz tabulka 6.2).
- Z hlediska porovnání příjmů z pojistného na důchodové a nemocenské pojištění a adekvátních výdajů za leden až srpen 2015 činil rozdíl **- 15,1 mld. Kč**, tj. o cca 5,5 mld. Kč méně než za stejné období roku 2014 (viz tabulka 6.3).
- **Celkový úhrn vyměřovacích základů**, ze kterého bylo v srpnu 2015 pojistné odvedeno, se meziročně zvýšil o 4,9 mld. Kč na 99,3 mld. Kč, přičemž **celkový počet pojištěnců se rovněž zvýšil**, a to o cca **84,2 tis. na 5 046,9 tis. osob** (v tom 4 361,6 tis. zaměstnanců a 685,3 tis. OSVČ). V srpnu 2014 se jednalo o 4 962,7 tis. pojištěnců (v tom 4 276,1 tis. zaměstnanců a 686,6 tis. OSVČ). Vývoj počtu pojištěnců v průběhu let 2012 až 2015 zachycuje graf 6.1.

Graf 6.1: Vývoj počtu pojištěnců v letech 2012 až 2015



Tabulka 6.2: Meziroční srovnání příjmů z pojistného

	Příjmy z pojistného (v mil. Kč)		Meziroční index v %	Rozdíl (v mil. Kč)
	srpen 2014	srpen 2015		
Důchodové pojištění	27 933,0	29 558,9	105,8	1 625,9
Nemocenské pojištění	2 168,2	2 302,2	106,2	134,0
Důchodové a nemocenské pojištění	30 101,2	31 861,1	105,8	1 759,9
Příspěvek na SPZ*	1 199,3	1 269,2	105,8	69,9
CELKEM	31 300,5	33 130,3	105,8	1 829,8

Zdroj: ČSSZ

* státní politika zaměstnanosti

Tabulka 6.3: Srovnání dosavadních příjmů z pojistného s adekvátními výdaji státního rozpočtu

	Výběr pojistného za leden až srpen (v mil. Kč)		Meziroční index v %	Výdaje za leden až srpen (v mil. Kč)		Meziroční index v %	Rozdíl mezi výběrem a výdaji za leden až srpen (v mil. Kč)	
	rok 2014	rok 2015		rok 2014	rok 2015		rok 2014	rok 2015
Důchodové pojištění*	220 498,9	232 835,4	105,6	243 547,5	249 875,3	102,6	-23 048,6	-17 039,9
Nemocenské pojištění	17 132,0	18 075,1	105,5	14 728,4	16 159,5	109,7	2 403,6	1 915,6
Důchodové a nemoc. pojištění	237 630,9	250 910,5	105,6	258 275,9	266 034,7	103,0	-20 645,0	-15 124,3
Příspěvek na SPZ**	9 467,6	9 999,2	105,6					
CELKEM	247 098,5	260 909,7	105,6					

Zdroj: ČSSZ (účetní bilance)

* výdaje uvedeny včetně záloh poštám;

** státní politika zaměstnanosti (údaje o výdajích za srpen 2015 nebyly v době přípravy materiálu k dispozici)

V souvislosti s **druhým pilířem důchodového pojištění** (důchodového spoření) činil v srpnu 2015 **objem vyměřovacích základů zaměstnanců s důchodovým spořením cca 2 159,0 mil. Kč** a odvedené **pojistné** představovalo částku **cca 75,6 mil. Kč**. Od počátku roku 2015 dosáhlo pojistné za zaměstnance s důchodovým spořením **cca 627,4 mil. Kč**.