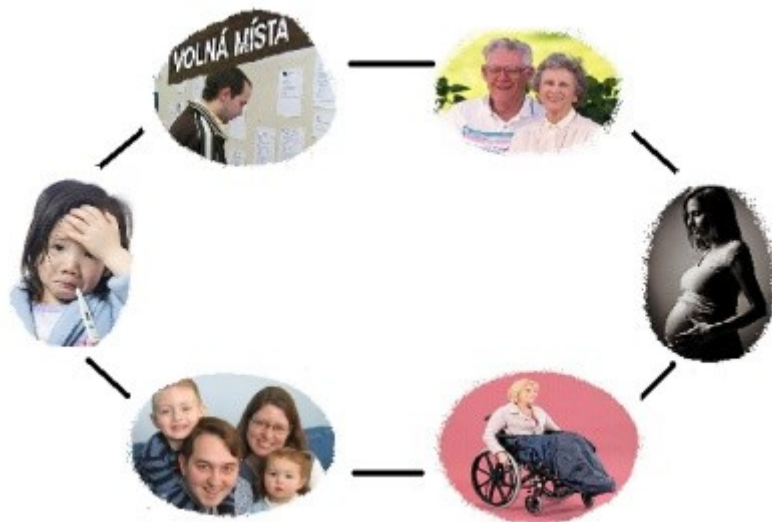


# Informace o vyplacených dávkách v resortu MPSV ČR v listopadu 2015



<b>Obsah:</b>	strana
1) Dávky důchodového pojištění	2
2) Dávky nemocenského pojištění	3
3) Podpory v nezaměstnanosti	4
4) Dávky pomoci v hmotné nouzi, dávky pro osoby se zdravotním postižením a příspěvek na péči	6
5) Dávky státní sociální podpory a pěstounské péče	8
6) Souhrnný přehled vývoje výdajů na sociální dávky a příjmů z pojistného	11

## 1) Dávky důchodového pojištění

- **Výdaje na důchody** dosáhly v listopadu 2015 úrovně **31,7 mld. Kč** (bez záloh poštám), od počátku roku do konce listopadu 2015 se jednalo o částku **346,1 mld. Kč**, tj. **89,9 %** čerpání z **částky státního rozpočtu** (384 764,6 mil. Kč).
- Při téměř **shodném počtu důchodců i vyplácených důchodů** oproti stejnému měsíci loňského roku byl v listopadu 2015 zaznamenán **nárůst výdajů na dávky důchodového pojištění** o cca **0,9 mld. Kč**
- Výdaje na **valorizaci důchodů** (proběhla v lednu 2015) činily za **listopad 2015** cca **535,1 mil. Kč**, od počátku roku 2015 cca **6 003,7 mil. Kč**.

Tabulka 1.1: Vývoj počtu důchodců a počtu vyplacených důchodů

Druh důchodu	Počet důchodců (v tis.)		Meziroční index v %	Počet vypl. důchodů (v tis.)		Meziroční index v %
	listopad 2014	listopad 2015		listopad 2014	listopad 2015	
Starobní	2 354,9	2 374,9	100,8	2 419,4	2 442,5	101,0
Invalidní	428,4	421,7	98,4	441,5	435,3	98,6
- III. stupeň	199,8	192,8	96,5	206,0	199,4	96,8
- II. stupeň	67,1	68,1	101,5	70,0	71,0	101,4
- I. stupeň	161,5	160,8	99,6	165,5	164,9	99,6
Vdovský*	29,5	27,2	92,2	570,3	563,5	98,8
Vdovecký*	6,4	6,1	95,3	99,1	99,0	99,9
Sirotčí	42,2	40,3	95,5	44,4	42,5	95,7
<b>CELKEM</b>	<b>2 861,4</b>	<b>2870,2</b>	<b>100,3</b>	<b>3 574,6</b>	<b>3 582,8</b>	<b>100,2</b>

Zdroj: ČSSZ

\* ve sloupcích „Počet důchodců“ jsou uvedeni pouze příjemci sólo vyplácených důchodů

Pozn.: ukazatel „Počet důchodců“ zahrnuje důchodce v ČR, ukazatel „Počet vypl. důchodů“ zahrnuje rovněž výplaty do ciziny

Tabulka 1.2: Vývoj výdajů na dávky důchodového pojištění

Druh důchodu	Vyplaceno v období (mil. Kč)*		Meziroční index v %	Vyplaceno od počátku roku (mil. Kč)*		Meziroční index v %
	listopad 2014	listopad 2015		2014	2015	
Starobní	25 029,2	25 955,3	103,7	273 631,9	282 685,9	103,3
Invalidní	3 555,6	3 557,6	100,1	39 249,0	39 210,8	99,9
- III. stupeň	2 107,4	2 083,7	98,9	23 406,7	23 087,8	98,6
- II. stupeň	464,3	481,0	103,6	5 043,4	5 232,3	103,7
- I. stupeň	983,9	992,9	100,9	10 798,9	10 890,7	100,9
Vdovský	1 714,1	1 715,5	100,1	18 858,6	18 908,0	100,3
Vdovecký	209,1	212,7	101,7	2 273,7	2 321,2	102,1
Sirotčí	279,1	282,2	101,1	2 982,1	2 968,0	99,5
<b>CELKEM</b>	<b>30 787,2</b>	<b>31 723,4</b>	<b>103,0</b>	<b>336 995,3</b>	<b>346 094,0</b>	<b>102,7</b>

Zdroj: ČSSZ

\* bez záloh poštám na následující kalendářní měsíc

## 2) Dávky nemocenského pojištění

- **Výdaje na dávky nemocenského pojištění** činily v listopadu 2015 více než **2,0 mld. Kč**, za leden až listopad 2015 se jednalo o téměř **22,0 mld. Kč**, tj. **90,1 %** čerpání z částky **státního rozpočtu** (24 380,0 mil. Kč).
- U objemově nejvýznamnější dávky systému - **nemocenského** (v listopadu 2015 cca 62,5 % výdajů systému) - byl zaznamenán meziroční nárůst výdajů o 142,7 mil. Kč (na 1 264,9 mil. Kč), ke zvýšení výdajů došlo rovněž u dalších dávek - u peněžité pomoci v mateřství o 27,1 mil. Kč (o 4,2 %), u ošetrovného o 7,8 mil. Kč (o 10,0 %).
- Meziroční **zvýšení výdajů na nemocenské souviselo zejména s nárůstem počtu proplacených dnů** - v listopadu 2015 se tento počet meziročně zvýšil o cca 303,6 tis., tj. o 8,9 %, na 3,71 mil. dnů. Došlo rovněž k meziročnímu **nárůstu výše průměrné denní dávky nemocenského** (o cca 3,5 % na 341 Kč).

Tabulka 2.1: Výdaje na dávky nemocenského pojištění

Dávka nemocenského pojištění	Vyplaceno v období (v mil. Kč)		Meziroční index v %	Vyplaceno od počátku roku (v mil. Kč)		Meziroční index v %
	listopad 2014	listopad 2015		2014	2015	
Nemocenské	1 122,2	1 264,9	112,7	12 609,3	14 050,2	111,4
Ošetrovné	77,9	85,7	110,0	755,1	958,9	127,0
Vyrovňovací příspěvek v těhotenství a mateřství	0,6	1,0	166,7	7,9	8,4	106,3
Peněžité pomoc v mateřství	646,2	673,3	104,2	6 715,2	6 960,6	103,7
<b>CELKEM</b>	<b>1 847,0</b>	<b>2 024,9</b>	<b>109,6</b>	<b>20 087,5</b>	<b>21 978,1</b>	<b>109,4</b>

Zdroj: ČSSZ (bilanční tabulky)

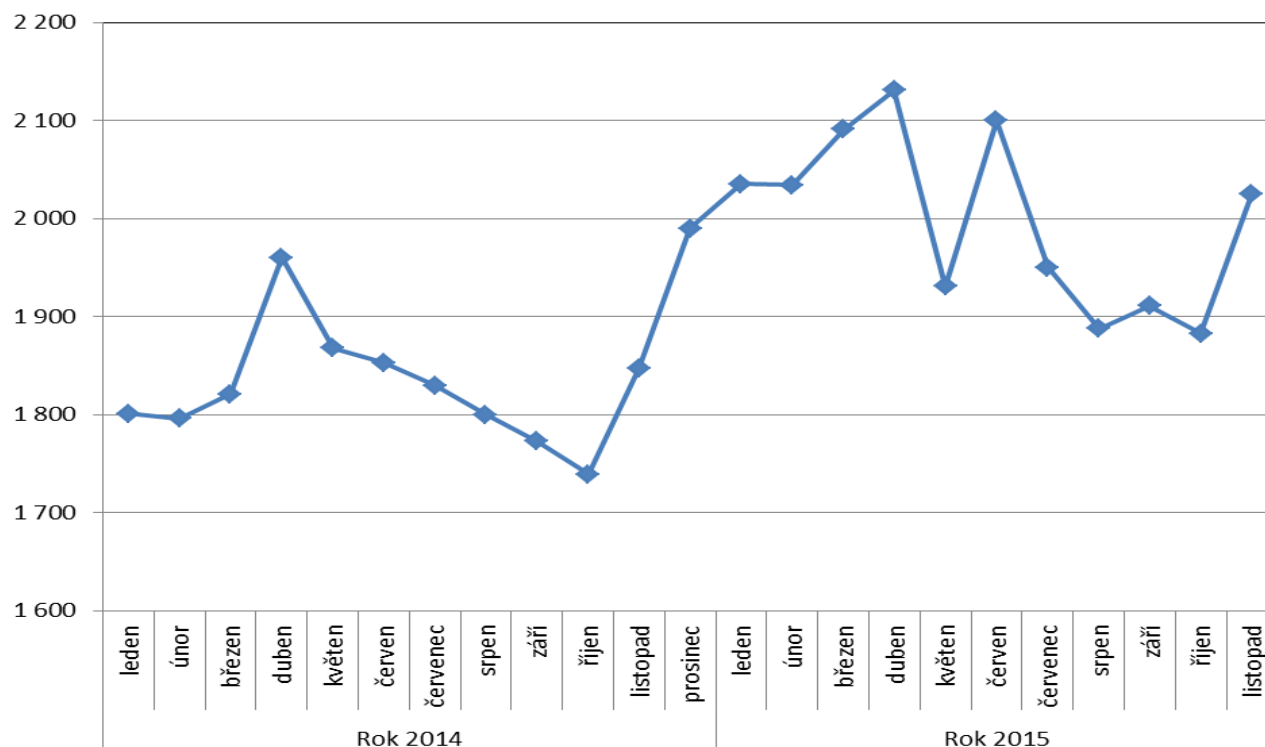
Tabulka 2.2: Otevřené případy dočasné pracovní neschopnosti

Vybrané skupiny diagnóz	Průměrný počet práce neschopných		Meziroční index v %	Průměrný denní stav práce neschopných na 1000 pojištěnců *		Meziroční index v %
	listopad 2014	listopad 2015		listopad 2014	listopad 2015	
Nemoci oběhové soustavy	9 391	9 682	103,1	2,0	2,0	100,0
Nemoci dýchací soustavy	24 938	26 916	107,9	5,4	5,7	105,6
<i>z toho chřipka</i>	<i>1 762</i>	<i>2 232</i>	<i>126,7</i>	<i>0,4</i>	<i>0,5</i>	<i>125,0</i>
Nemoci trávicí soustavy	8 915	9 948	111,6	1,9	2,1	110,5
Nemoci pohybové soustavy	48 171	51 802	107,5	10,3	10,9	105,8
Úrazy, otravy	26 012	27 676	106,4	5,6	5,8	103,6
<b>CELKEM - všechny diagnózy</b>	<b>171 523</b>	<b>182 570</b>	<b>106,4</b>	<b>36,8</b>	<b>38,6</b>	<b>104,9</b>

Zdroj: ČSSZ - SEE06

\*) Pojištěnci - součet pojistných vztahů a nemocensky pojištěných OSVČ.

Graf 2.1: Výdaje na dávky nemocenského pojištění (v mil. Kč)



### 3) Podpory v nezaměstnanosti

- V listopadu 2015 dosáhly výdaje související s podporou v nezaměstnanosti **596,0 mil. Kč**, od počátku roku 2015 představovaly **7 652,5 mil. Kč** tj. cca **72,3 %** ve vztahu k částce **státního rozpočtu** (10 580,0 mil. Kč).
- **Podíl nezaměstnaných osob** zůstal na stejné úrovni jako v říjnu 2015, tj. na **5,9 %**, oproti stejnému měsíci loňského roku **podíl nezaměstnaných osob poklesl**, a to o 1,2 p. b.
- **Počet uchazečů o zaměstnání**, kteří měli v listopadu 2015 nárok na podporu v nezaměstnanosti (ukazatel, který významně ovlivňuje výši vynaložených prostředků na podpory v nezaměstnanosti), dosáhl cca **91,8 tis.**, tj. 21,3 % z **celkového počtu 431,4 tis. osob** vedených k 30. 11. 2015 v evidenci Úřadu práce ČR.

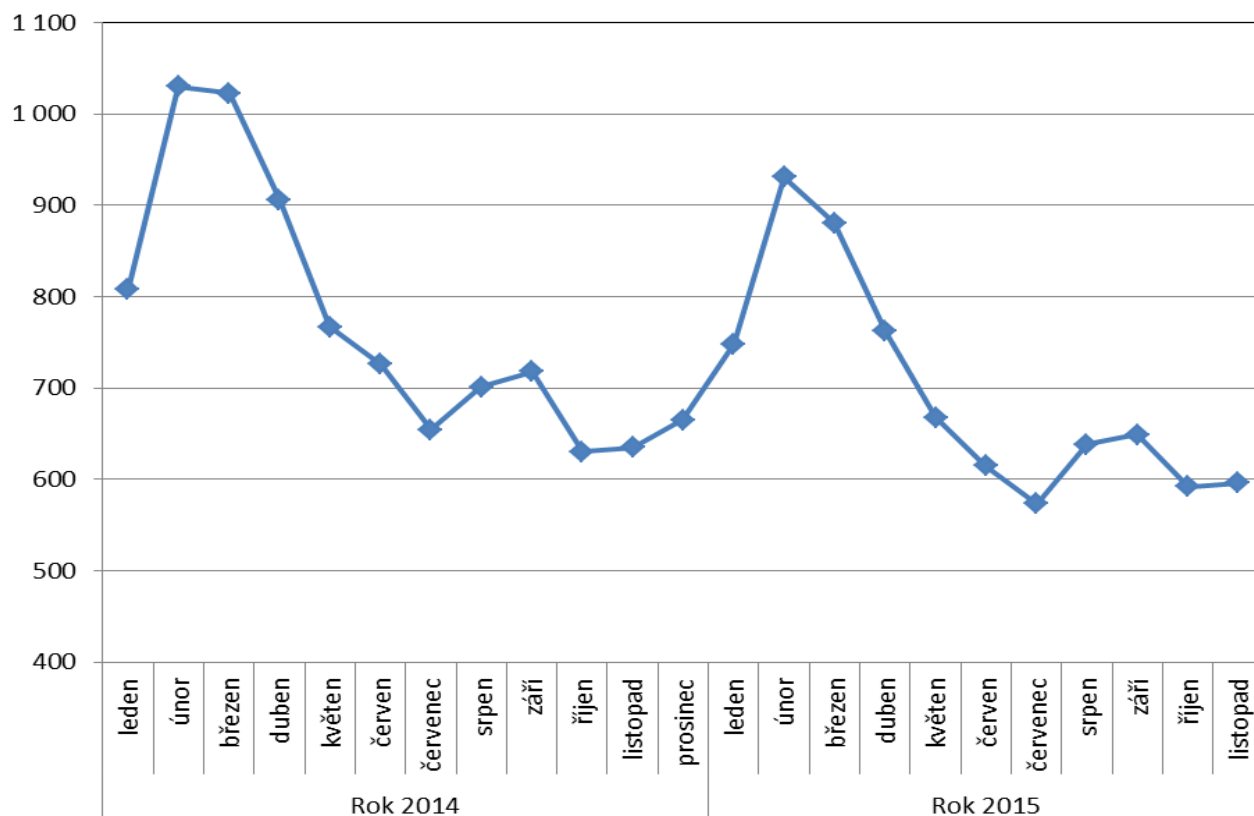
Tabulka 3.1: Výdaje na podpory v nezaměstnanosti

	Vyplaceno v období (v mil. Kč)		Meziroční index v %	Vyplaceno od počátku roku (v mil. Kč)		Meziroční index v %
	listopad 2014	listopad 2015		2014	2015	
<b>DÁVKY CELKEM*</b>	<b>634,7</b>	<b>596,0</b>	<b>93,9</b>	<b>8 596,3</b>	<b>7 652,5</b>	<b>89,0</b>

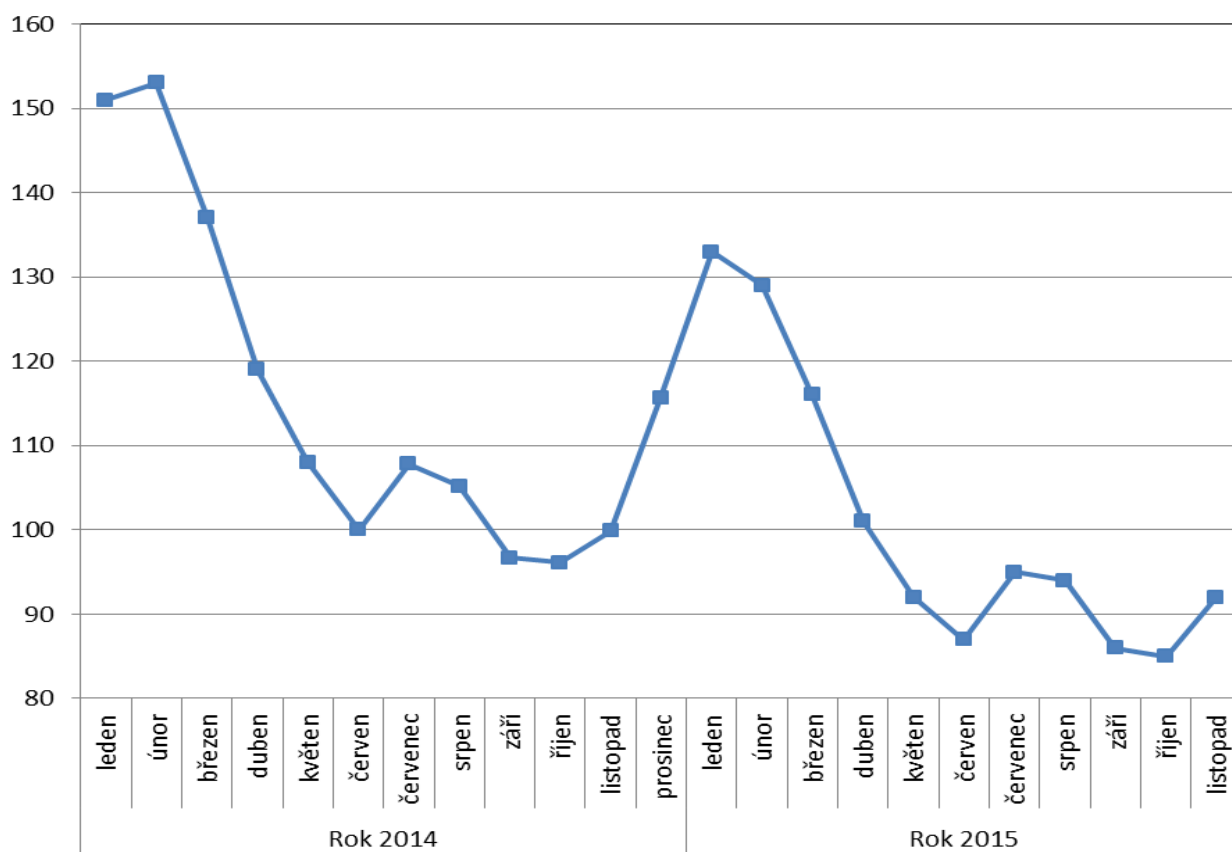
Zdroj: ČNB

\* zahrnuje podpory v nezaměstnanosti, podpory při rekvalifikaci ZP v pracovní rehabilitaci, kompenzace odbytného, odchodného a odstupného, refundace podpor v nezaměstnanosti do zahraničí, naopak nezahrnuje poštovné, bankovní a nákup ostatních služeb

Graf 3.1: Výdaje na pasivní politiku zaměstnanosti (v mil. Kč)



Graf 3.2: Počet uchazečů o zaměstnání s podporou v nezaměstnanosti (v tis.)



#### 4) Dávky pomoci v hmotné nouzi, dávky pro osoby se zdravotním postižením a příspěvek na péči

- Výdaje na dávky pomoci v hmotné nouzi činily v listopadu 2015 cca **818,2 mil. Kč**, za leden až listopad 2015 se jednalo o **9 647,7 mil. Kč**, tj. **81,0 %** čerpání z částky **státního rozpočtu** (11 914,9 mil. Kč).
- Výdaje na **dávky pro osoby se zdravotním postižením** dosáhly v listopadu 2015 cca **161,0 mil. Kč**, od začátku roku do konce listopadu 2015 se jednalo o cca **1 766,8 mil. Kč**, tj. **69,6 %** čerpání z částky **státního rozpočtu** (2 538,2 mil. Kč).
- Na **příspěvek na péči** bylo v listopadu 2015 vynaloženo cca **1 781,3 mil. Kč**, za leden až listopad 2015 dosáhly výdaje cca **19 389,5 mil. Kč**, tj. **90,8 %** z částky **státního rozpočtu** (21 350,0 mil. Kč).

Tabulka 4.1: Výdaje na dávky pomoci v hmotné nouzi, dávky pro osoby se zdravotním postižením a příspěvek na péči

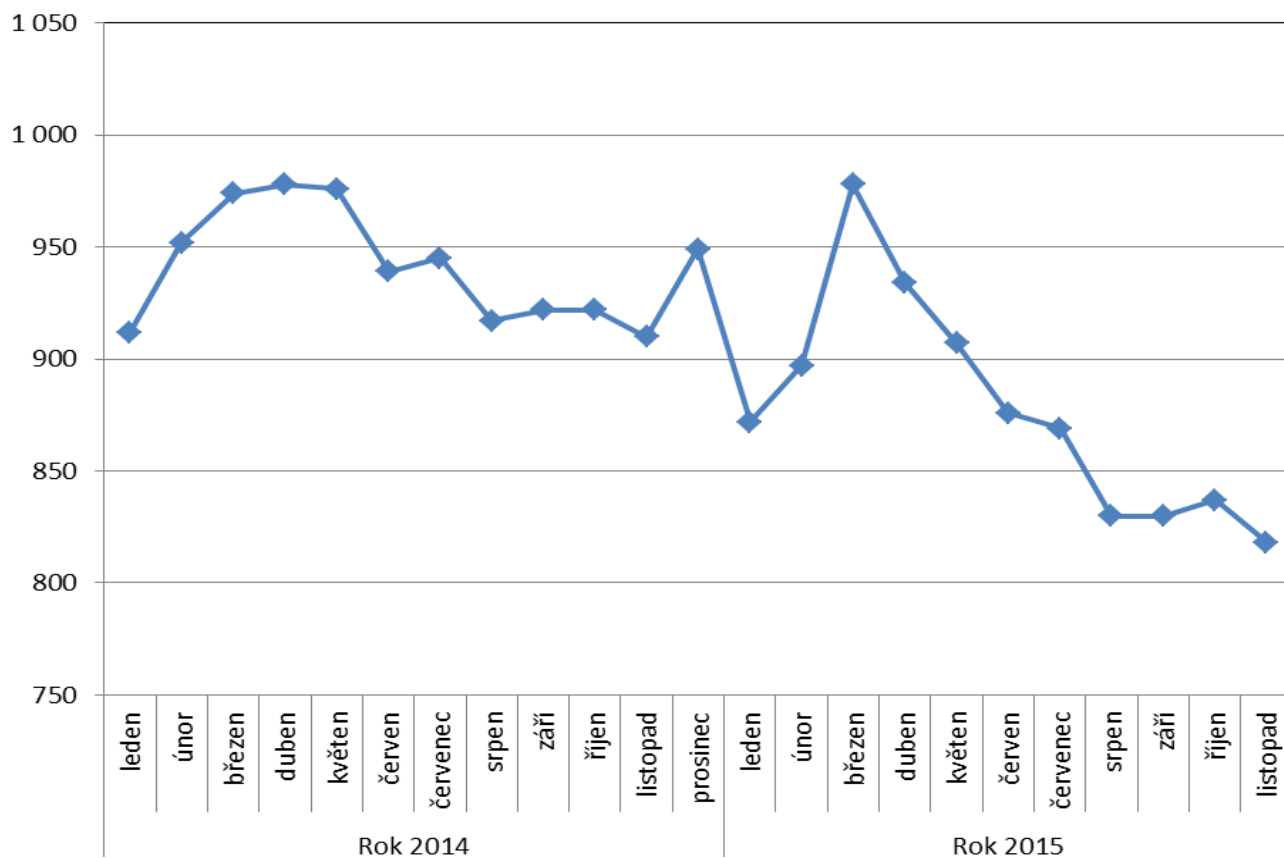
Typ dávky	Počet vyplacených dávek (v tis.)		Meziroční index v %	Vyplaceno v měsíci (v mil. Kč)		Meziroční index v %	Vyplaceno od počátku roku (v mil. Kč)		Meziroční index v %
	listopad 2014	listopad 2015		listopad 2014	listopad 2015		2014	2015	
<b>Dávky pomoci v hmotné nouzi:</b>	<b>230,3</b>	<b>207,6</b>	<b>90,1</b>	<b>910,4</b>	<b>818,2</b>	<b>89,9</b>	<b>10 345,8</b>	<b>9 647,7</b>	<b>93,3</b>
- příspěvek na živobytí	154,0	136,2	88,4	628,0	555,6	88,5	7 248,1	6 660,8	91,9
- doplatek na bydlení	72,2	67,4	93,4	272,6	251,9	92,4	2 962,6	2 857,4	96,4
- mimořádná okamžitá pomoc	4,1	4,0	97,6	9,8	10,7	109,2	135,2	129,5	95,8
<b>Dávky pro zdravotně postižené</b>	<b>235,0</b>	<b>244,1</b>	<b>103,9</b>	<b>165,4</b>	<b>161,0</b>	<b>97,3</b>	<b>1 764,9</b>	<b>1 766,8</b>	<b>100,1</b>
- příspěvek na mobilitu	234,4	243,6	103,9	93,9	96,9	103,2	1 017,3	1 048,7	103,1
- příspěvek na zvl. pomůcku	0,6	0,5	83,3	71,5	64,1	89,7	746,4	718,0	96,2
- ostatní*	0,0	0,0	x	0,1	0,0	x	1,2	0,1	x
<b>Příspěvek na péči</b>	<b>333,9</b>	<b>337,7</b>	<b>101,1</b>	<b>1 731,7</b>	<b>1 781,3</b>	<b>102,9</b>	<b>18 690,4</b>	<b>19 389,5</b>	<b>103,7</b>

Zdroj: OKStat, JVM (údaje k 11. 12. 2015)

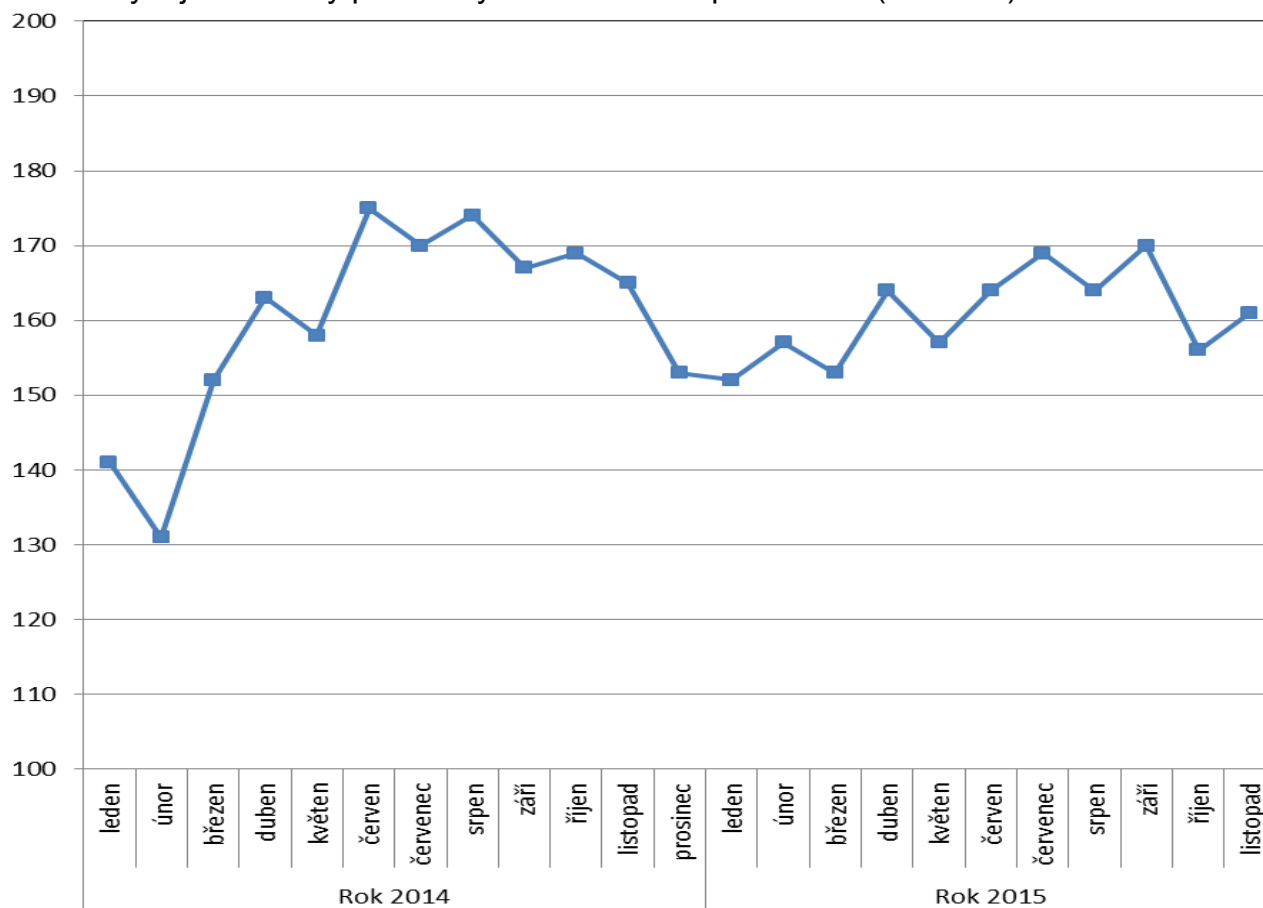
\* zahrnuje výdaje na dávky pro těžce zdravotně postižené občany přiznané podle vyhlášky MPSV č. 182/1991 Sb.

Pozn.: v listopadu 2015 bylo cca 6,4 tis. příspěvků na živobytí (v listopadu 2014 cca 3,7 tis. příspěvků) a cca 0,2 tis. dávek mimořádné okamžité pomoci (v listopadu 2014 rovněž cca 0,2 tis.) vyplaceno zčásti formou poukázky.

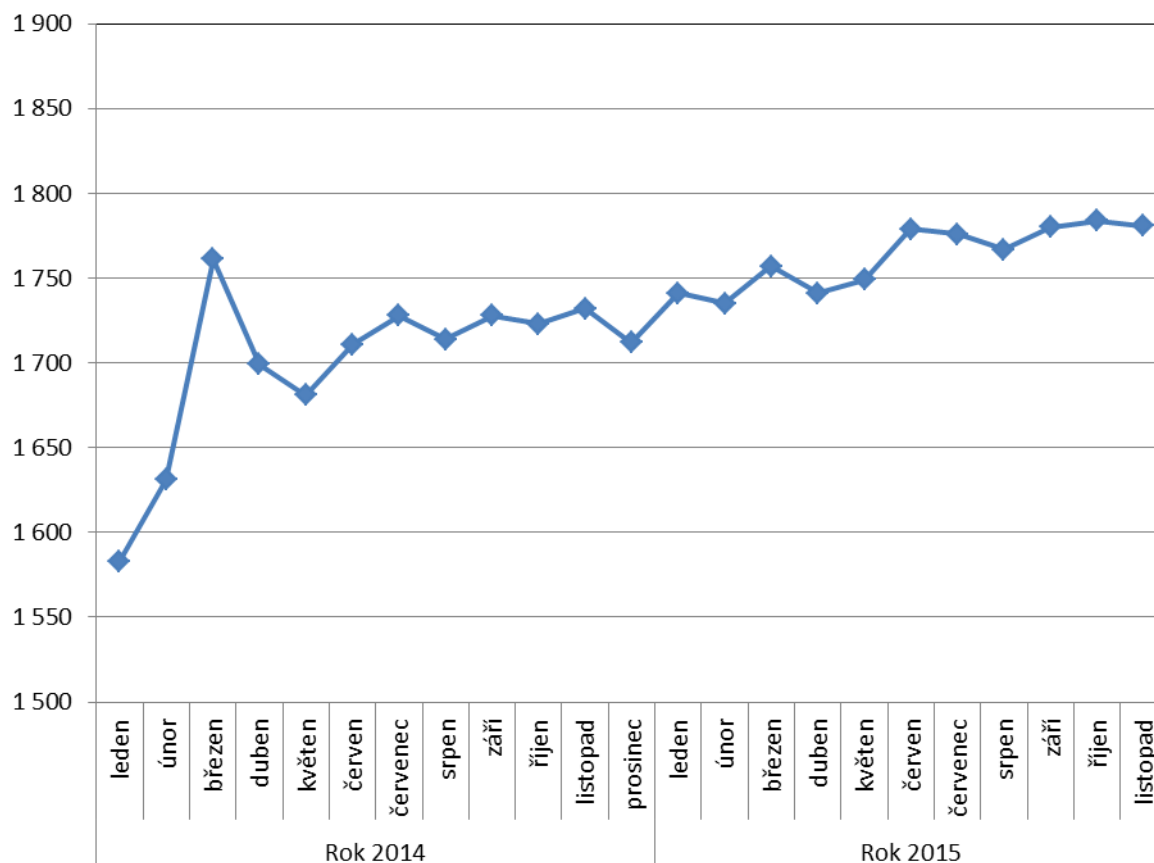
Graf 4.1: Výdaje na dávky pomoci v hmotné nouzi (v mil. Kč)



Graf 4.2: Výdaje na dávky pro osoby se zdravotním postižením (v mil. Kč)



Graf 4.3: Výdaje na příspěvek na péči (v mil. Kč)



## **5) Dávky státní sociální podpory a pěstounské péče**

- **Výdaje na dávky státní sociální podpory a pěstounské péče** dosáhly v listopadu 2015 cca **3,0 mld. Kč**, tj. o 0,9 mil. Kč méně než v listopadu 2014, za leden až listopad 2015 se jednalo cca 34,4 mld. Kč, tj. **87,2 % státního rozpočtu** (39 520,0 mil. Kč).
- V systému **státní sociální podpory** byl v listopadu 2015 zaznamenán **meziroční pokles výdajů na přídavek na dítě** (o cca 19,1 mil. Kč) a na **příspěvek na bydlení** (o cca 16,0 mil. Kč). K relativně vyššímu nárůstu výdajů došlo u **porodného** (o 81,3 %, o cca 10,4 mil. Kč), a to zejména v důsledku legislativních změn platných od 1. ledna 2015 (porodné se vyplácí nově i na druhé živě narozené dítě, zároveň došlo ke zvýšení hranice příjmů pro nárok na porodné na 2,7 násobek životního minima rodiny).
  - **Na dávky pěstounské péče** bylo v listopadu 2015 vynaloženo **228,5 mil. Kč**, tj. meziročně o cca 20,0 mil. Kč (o 9,6 %) více. Tento vývoj souvisí především s nárůstem počtu dětí v pěstounské péči a počtu pěstounů.



Tabulka 5.1: Výdaje na dávky státní sociální podpory a pěstounské péče

Typ dávky		Počet vyplacených dávek (v tis.)		Meziroční index v %	Vyplaceno v období (v mil. Kč) <sup>1)</sup>		Meziroční index v %	Vyplaceno od počátku roku (v mil. Kč) <sup>1)</sup>		Meziroční index v %
		listopad 2014	listopad 2015		listopad 2014	listopad 2015		2014	2015	
Dávky státní sociální podpory	přídavek na dítě	367,0	337,4	91,9	222,0	202,9	91,4	2 948,3	2 817,7	95,6
	příspěvek na bydlení	207,7	201,4	97,0	703,0	687,0	97,7	8 042,8	8 343,4	103,7
	rodičovský příspěvek	273,2	275,4	100,8	1 855,6	1 859,4	100,2	21 048,9	20 605,6	97,9
	porodné	1,0	2,0	200,0	12,8	23,2	181,3	130,0	231,6	178,2
	pohřebné <sup>2)</sup>	0,2	0,2	x	1,2	1,1	91,7	12,2	12,4	101,6
<b>Dávky SSP celkem <sup>5)</sup></b>		<b>849,1</b>	<b>816,4</b>	<b>96,1</b>	<b>2 794,5</b>	<b>2 773,6</b>	<b>99,3</b>	<b>32 180,9</b>	<b>32 010,1</b>	<b>99,5</b>
Dávky pěstounské péče	příspěvek na úhradu potřeb dítěte	14,6	15,7	107,5	79,1	84,7	107,1	829,6	904,2	109,0
	odměna pěstouna <sup>6)</sup>	11,2	12,1	108,0	125,9	140,1	111,3	1 296,8	1 484,7	114,5
	příspěvek při převzetí dítěte <sup>2)</sup>	0,2	0,2	x	2,0	1,5	75,0	19,7	18,3	92,9
	příspěvek na zakoupení osobního motorového vozidla <sup>2),3)</sup>	0,0	0,0	x	0,3	0,7	233,3	11,7	11,0	94,0
	příspěvek při ukončení pěstounské péče <sup>2),4)</sup>	0,0	0,1	x	1,2	1,5	125,0	15,3	17,8	116,3
<b>Dávky pěstounské péče celkem <sup>6)</sup></b>		<b>26,0</b>	<b>28,1</b>	<b>108,1</b>	<b>208,5</b>	<b>228,5</b>	<b>109,6</b>	<b>2 173,1</b>	<b>2 436,0</b>	<b>112,1</b>
<b>CELKEM - dávky státní sociální podpory a pěstounské péče</b>		<b>875,1</b>	<b>844,5</b>	<b>96,5</b>	<b>3 003,0</b>	<b>3 002,1</b>	<b>100,0</b>	<b>34 354,0</b>	<b>34 446,1</b>	<b>100,3</b>

Zdroj: OkStat (údaje k 9. 12. 2015)

1) bez převodů z depozitního účtu a na příjmový účet SR,

2) z důvodu nízkého počtu vyplacených dávek a z důvodu zaokrouhlení není hodnota meziročního indexu uvedena,

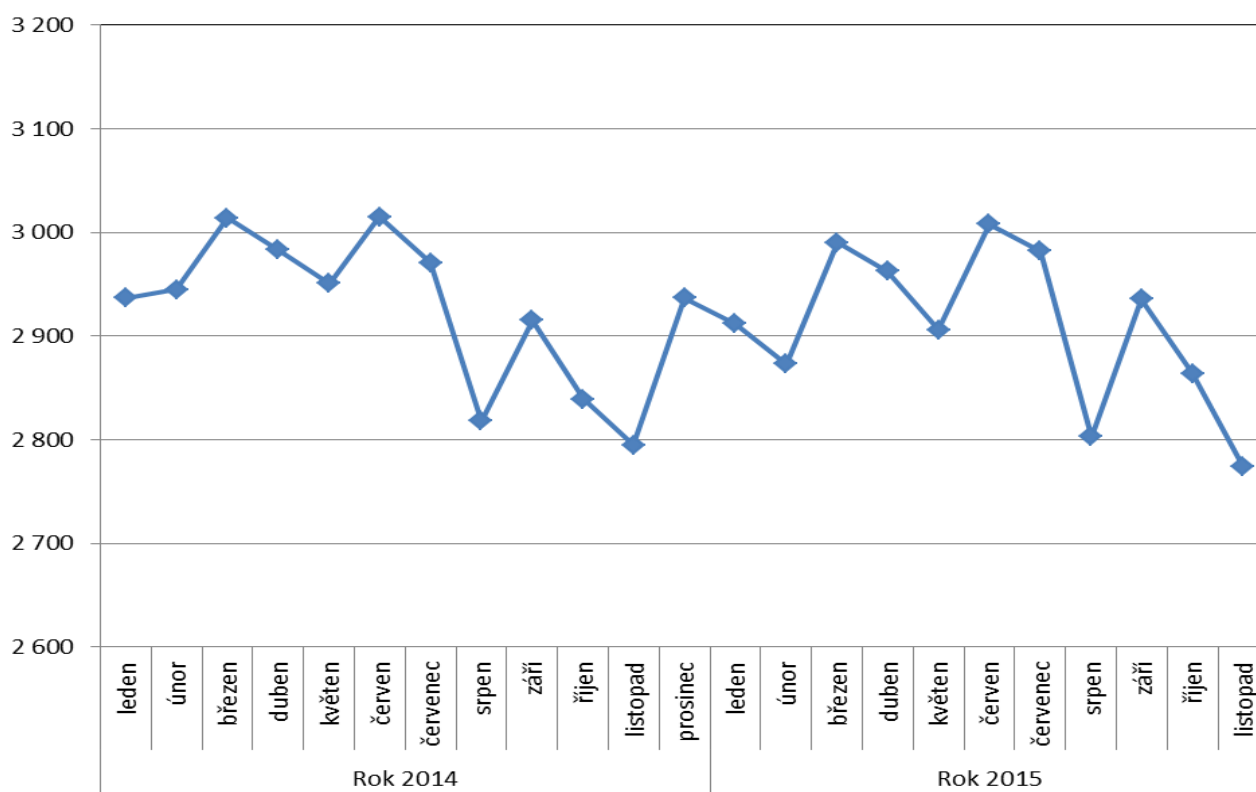
3) v listopadu 2015 bylo vyplaceno 16 těchto příspěvků, v listopadu 2014 se jednalo o 8 příspěvků,

4) v listopadu 2015 se vyplatilo 63 těchto příspěvků, v listopadu 2014 šlo o 47 příspěvků,

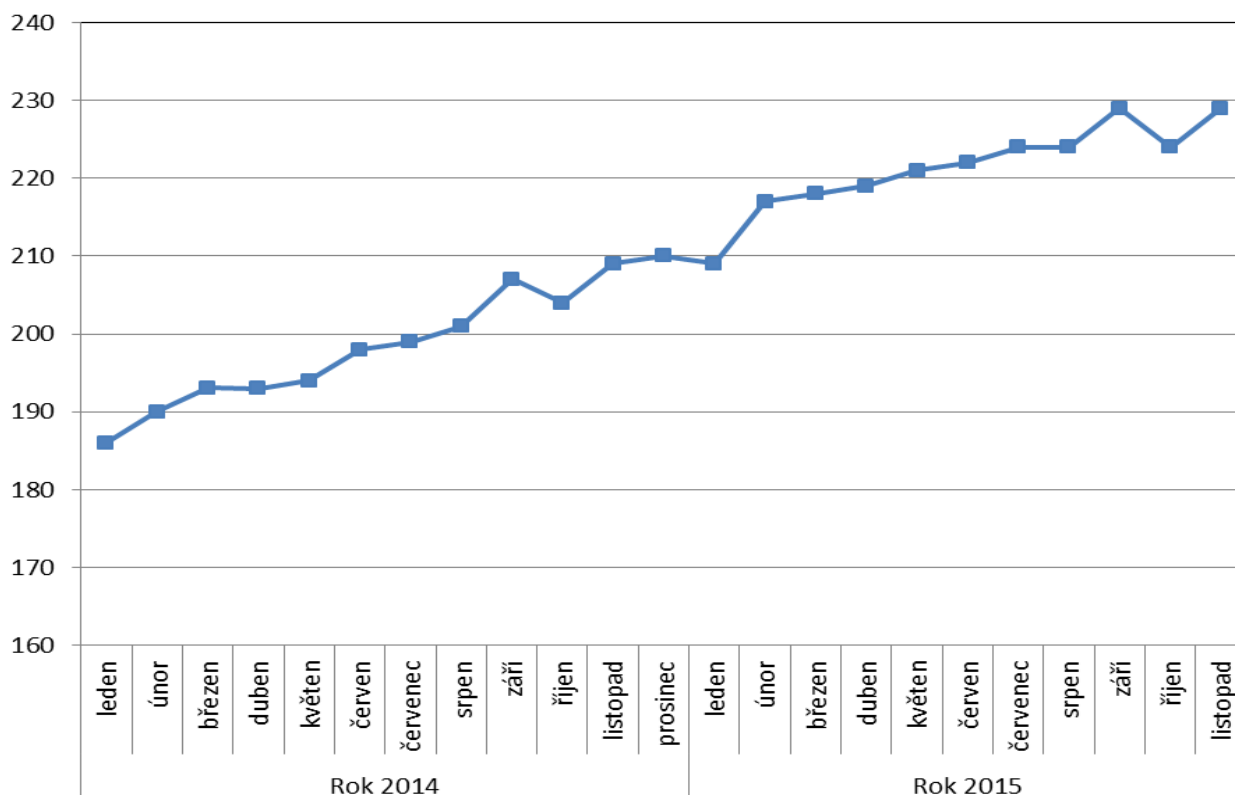
5) včetně údajů za sociální příplatek, který byl od počátku roku 2012 zrušen (nicméně ještě v listopadu 2014 byl započítán vliv vratek a přeplatků – jednalo se o cca -0,1 mil. Kč)

6) ve sloupcích „Vyplaceno...“ bez výdajů na pojistné a na odvody daně z příjmů

Graf 5.1: Výdaje na dávky státní sociální podpory (v mil. Kč)



Graf 5.2: Výdaje na dávky péče o děti (v mil. Kč)



## 6) Souhrnný přehled vývoje výdajů na sociální dávky a příjmů z pojistného

Tabulka 6.1 shrnuje vývoj výdajů jednotlivých dávkových systémů resortu MPSV ČR uvedených v kapitolách 1 až 5 tohoto materiálu (meziroční srovnání včetně komparace ve vztahu k aktuálním částkám státního rozpočtu).

Tabulka 6.1: Vývoj výdajů dávkových systémů resortu MPSV ČR

Dávkový systém	Vyplaceno v období (v mil. Kč)		Meziroční index v %	Vyplaceno od začátku roku (v mil. Kč)		Meziroční index v %	Státní rozpočet k 30. 11. 2015 (v mil. Kč)	Čerpání rozpočtu od začátku roku v %
	listopad 2014	listopad 2015		2014	2015			
Dávky důchodového pojištění <sup>1)</sup>	30 787,2	31 723,4	103,0	336 995,3	346 094,0	102,7	384 764,6	89,9
Dávky nemocenského pojištění	1 847,0	2 024,9	109,6	20 087,5	21 978,1	109,4	24 380,0	90,1
Podpory v nezaměstnanosti	634,7	596,0	93,9	8 596,3	7 652,5	89,0	10 580,0	72,3
Příspěvek na péči	1 731,7	1 781,3	102,9	18 690,4	19 389,5	103,7	21 350,0	90,8
Dávky pomoci v hmotné nouzi	910,4	818,2	89,9	10 345,8	9 647,7	93,3	11 914,9	81,0
Dávky pro osoby se zdravotním postižením	165,4	161,0	97,3	1 764,9	1 766,8	100,1	2 538,2	69,6
Dávky státní sociální podpory a pěstounské péče <sup>2)</sup>	3 003,0	3 002,1	100,0	34 354,0	34 446,1	100,3	39 520,0	87,2
<b>CELKEM</b>	<b>39 079,4</b>	<b>40 106,9</b>	<b>102,6</b>	<b>430 834,2</b>	<b>440 974,7</b>	<b>102,4</b>	<b>495 047,7</b>	<b>89,1</b>

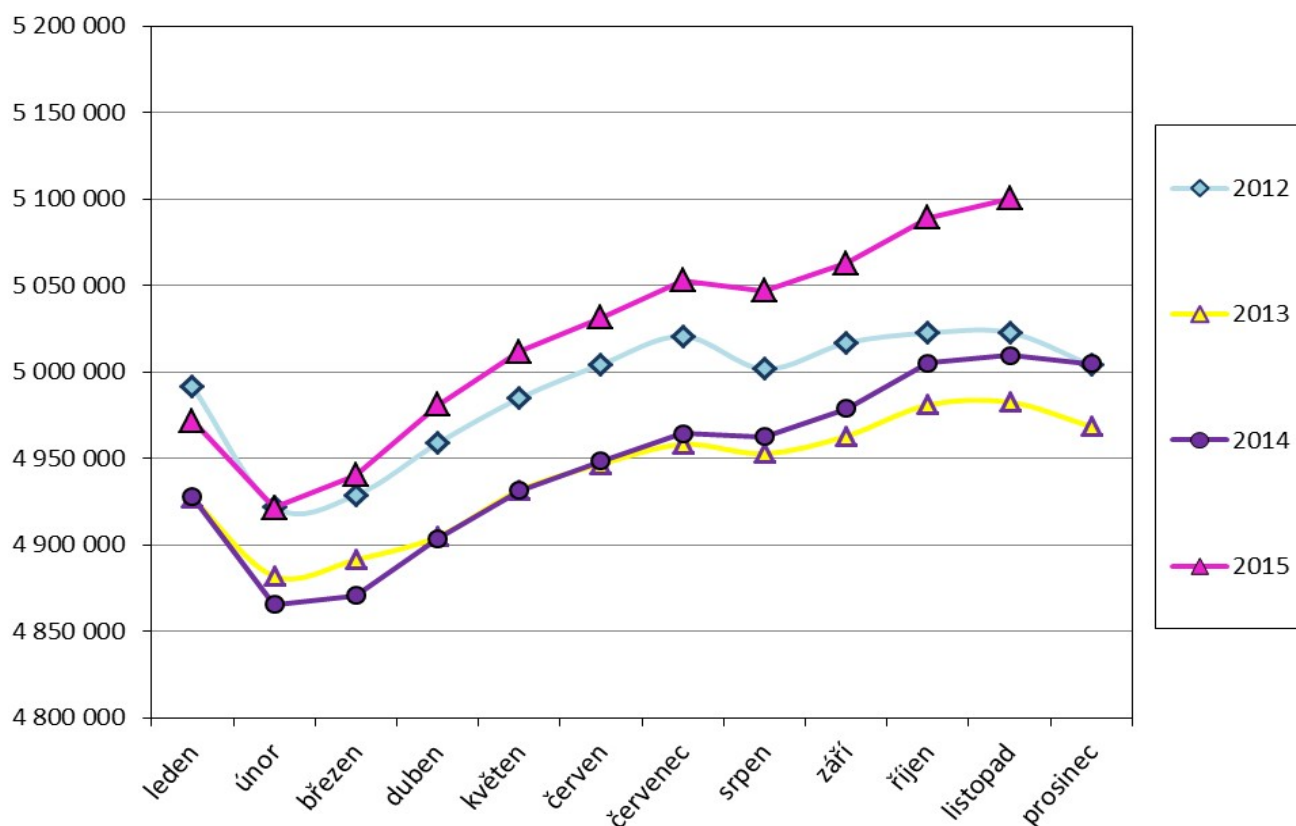
1) výdaje uvedeny bez záloh poštám,

2) bez převodů z depozitního účtu a na příjmový účet SR

## Pojistné na sociální zabezpečení a příspěvek na státní politiku zaměstnanosti

- V listopadu 2015 se příjmy z pojistného na sociální zabezpečení a z příspěvku na státní politiku zaměstnanosti meziročně zvýšily o 1 771,2 mil. Kč na cca **32,8 mld. Kč** (viz tabulka 6.2).
- Z hlediska porovnání příjmů z pojistného na důchodové a nemocenské pojištění a adekvátních výdajů za leden až listopad 2015 činil rozdíl **-24,9 mld. Kč**, tj. o téměř 7,2 mld. Kč méně než za stejné období roku 2014 (viz tabulka 6.3).
- **Celkový úhrn vyměřovacích základů**, ze kterého bylo v listopadu 2015 pojistné odvedeno, se meziročně zvýšil o 4,5 mld. Kč na 97,8 mld. Kč, přičemž **celkový počet pojištěnců se rovněž zvýšil**, a to o cca **90,8 tis. na 5 100,2 tis. osob** (v tom 4 415,7 tis. zaměstnanců a 684,5 tis. OSVČ). V listopadu 2014 se jednalo o 5 009,4 tis. pojištěnců (v tom 4 324,2 tis. zaměstnanců a 685,3 tis. OSVČ). Vývoj počtu pojištěnců v průběhu let 2012 až 2015 zachycuje graf 6.1.

Graf 6.1: Vývoj počtu pojištěnců v letech 2012 až 2015



Tabulka 6.2: Meziroční srovnání příjmů z pojistného

	Příjmy z pojistného (v mil. Kč)		Meziroční index v %	Rozdíl (v mil. Kč)
	listopad 2014	listopad 2015		
Důchodové pojištění	27 727,5	29 306,6	105,7	1 579,1
Nemocenské pojištění	2 158,7	2 283,3	105,8	124,6
<b>Důchodové a nemocenské pojištění</b>	<b>29 886,2</b>	<b>31 589,9</b>	<b>105,7</b>	<b>1 703,7</b>
Příspěvek na SPZ*	1 190,4	1 257,9	105,7	67,5
<b>CELKEM</b>	<b>31 076,6</b>	<b>32 847,8</b>	<b>105,7</b>	<b>1 771,2</b>

Zdroj: ČSSZ

\* státní politika zaměstnanosti

Tabulka 6.3: Srovnání dosavadních příjmů z pojistného s adekvátními výdaji státního rozpočtu

	Výběr pojistného za leden až listopad (v mil. Kč)		Meziroční index v %	Výdaje za leden až listopad (v mil. Kč)		Meziroční index v %	Rozdíl mezi výběrem a výdaji za leden až listopad (v mil. Kč)	
	rok 2014	rok 2015		rok 2014	rok 2015		rok 2014	rok 2015
Důchodové pojištění*	302 311,1	319 119,0	105,6	337 806,5	346 823,1	102,7	-35 495,4	-27 704,0
Nemocenské pojištění	23 481,8	24 772,3	105,5	20 087,5	21 978,1	109,4	3 394,3	2 794,2
<b>Důchodové a nemoc. pojištění</b>	<b>325 792,9</b>	<b>343 891,3</b>	<b>105,6</b>	<b>357 894,0</b>	<b>368 801,1</b>	<b>103,0</b>	<b>-32 101,2</b>	<b>-24 909,8</b>
Příspěvek na SPZ**	12 979,2	13 702,8	105,6					
<b>CELKEM</b>	<b>338 772,1</b>	<b>357 594,1</b>	<b>105,6</b>					

Zdroj: ČSSZ (účetní bilance)

\* výdaje uvedeny včetně záloh poštám;

\*\* státní politika zaměstnanosti (údaje o výdajích za listopad 2015 nebyly v době přípravy materiálu k dispozici)

V souvislosti s **druhým pilířem důchodového pojištění** (důchodového spoření) činil v listopadu 2015 **objem vyměřovacích základů zaměstnanců s důchodovým spořením cca 1 909,0 mil. Kč** a odvedené **pojistné** představovalo částku cca **66,8 mil. Kč**. Od počátku roku 2015 dosáhlo pojistné za zaměstnance s důchodovým spořením cca **825,0 mil. Kč**.