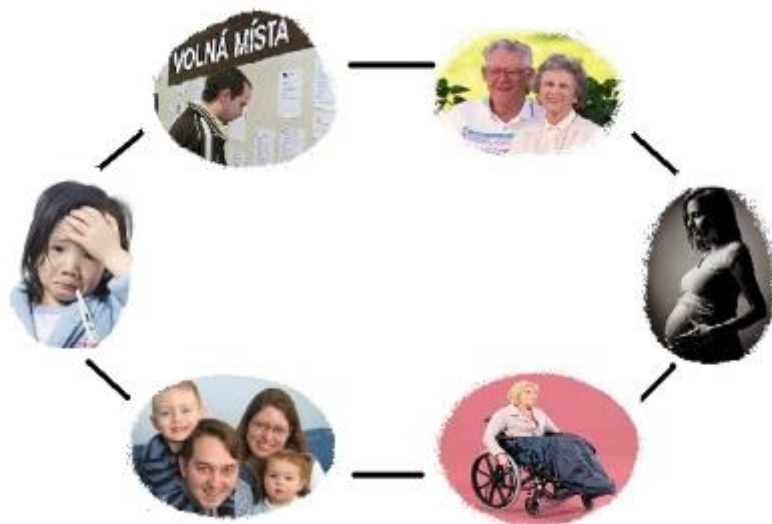


Informace o vyplacených dávkách v resortu MPSV ČR v květnu 2015



Obsah:	strana
1) Dávky důchodového pojištění	2
2) Dávky nemocenského pojištění	3
3) Podpory v nezaměstnanosti	4
4) Dávky pomoci v hmotné nouzi, dávky pro osoby se zdravotním postižením a příspěvek na péči	6
5) Dávky státní sociální podpory a pěstounské péče	8
6) Souhrnný přehled vývoje výdajů na sociální dávky a příjmů z pojistného	11

1) Dávky důchodového pojištění

- **Výdaje na důchody** dosáhly v květnu 2015 úrovně **30,8 mld. Kč**, od počátku roku do konce května se jednalo o částku **152,4 mld. Kč**, tj. **39,6 %** čerpání z **částky státního rozpočtu** (384 764,6 mil. Kč).
- Při téměř **shodném počtu důchodců i vyplácených důchodů** oproti stejnému měsíci loňského roku byl v květnu 2015 zaznamenán **pokles výdajů na dávky důchodového pojištění** o cca **0,5 mld. Kč**
- Výdaje na **valorizaci důchodů** (proběhla v lednu 2015) činily za **květen 2015** cca **548,6 mil. Kč**, od počátku roku 2015 cca **2 762,8 mil. Kč**.

Tabulka 1.1: Vývoj počtu důchodců a počtu vyplácených důchodů

Druh důchodu	Počet důchodců (v tis.)		Meziroční index v %	Počet vypl. důchodů (v tis.)		Meziroční index v %
	květen 2014	květen 2015		květen 2014	květen 2015	
Starobní	2 350,8	2 360,3	100,4	2 413,5	2 426,3	100,5
Invalidní	430,0	424,7	98,8	442,5	437,9	99,0
- III. stupeň	202,8	195,8	96,5	208,6	202,1	96,9
- II. stupeň	66,3	67,7	102,1	69,1	70,6	102,2
- I. stupeň	160,9	161,2	100,2	164,8	165,2	100,2
Vdovský*	31,0	29,1	93,9	572,4	566,4	99,0
Vdovecký*	6,7	6,4	95,5	99,2	98,8	99,6
Sirotčí	45,9	44,4	96,7	48,2	46,7	96,9
CELKEM	2 864,5	2 864,8	100,0	3 575,9	3 576,2	100,0

Zdroj: ČSSZ

* ve sloupcích „počet důchodců“ jsou uvedeni pouze příjemci sólo vyplácených důchodů

Tabulka 1.2: Vývoj výdajů na dávky důchodového pojištění

Druh důchodu	Vyplaceno v období (mil. Kč)*		Meziroční index v %	Vyplaceno od počátku roku (mil. Kč)*		Meziroční index v %
	květen 2014	květen 2015		2014	2015	
Starobní	25 449,3	25 143,6	98,8	120 891,7	124 251,5	102,8
Invalidní	3 637,0	3 524,8	96,9	17 528,3	17 469,0	99,7
- III. stupeň	2 172,0	2 068,5	95,2	10 479,2	10 296,7	98,3
- II. stupeň	463,9	473,9	102,2	2 237,1	2 324,0	103,9
- I. stupeň	1 001,1	982,4	98,1	4 812,0	4 848,3	100,8
Vdovský	1 765,9	1 672,3	94,7	8 310,2	8 303,7	99,9
Vdovecký	211,3	206,0	97,5	1 005,4	1 022,5	101,7
Sirotčí	277,8	273,5	98,5	1 355,2	1 349,6	99,6
CELKEM	31 341,2	30 820,2	98,3	149 090,8	152 396,4	102,2

Zdroj: ČSSZ

* celkové výdaje nezahnují zálohy poštám na následující kalendářní měsíc

2) Dávky nemocenského pojištění

- **Výdaje na dávky nemocenského pojištění** činily v květnu 2015 více než **1,9 mld. Kč**, za leden až květen 2015 se jednalo o cca **10,2 mld. Kč**, tj. **42,9 %** čerpání z částky **státního rozpočtu** (23 800,0 mil. Kč).
- U objemově nejvýznamnější dávky systému – **nemocenského** (v květnu 2015 cca 64,4 % výdajů systému) – byl zaznamenán meziroční nárůst výdajů o 32,6 mil. Kč (na 1 243,1 mil. Kč), k nepatrnému zvýšení výdajů došlo rovněž u ošetřovného (o 5,9 mil. Kč, tj. o 7,6 %).
- Meziroční **zvýšení výdajů na nemocenské souviselo zejména s nárůstem počtu proplacených dnů** - v květnu 2015 se tento počet meziročně zvýšil o cca 9,3 tis., tj. o 0,2 %, na 3,72 mil. dnů. Došlo rovněž k nárůstu výše průměrné denní dávky nemocenského (o cca 2,4 % na 334 Kč).

Tabulka 2.1: Výdaje na dávky nemocenského pojištění

Dávka nemocenského pojištění	Vyplaceno v období (v mil. Kč)		Meziroční index v %	Vyplaceno od počátku roku (v mil. Kč)		Meziroční index v %
	květen 2014	květen 2015		2014	2015	
Nemocenské	1 210,5	1 243,1	102,7	5 927,0	6 654,1	112,3
Ošetřovné	77,7	83,6	107,6	394,6	541,9	137,3
Vyrovňovací příspěvek v těhotenství a mateřství	0,8	0,8	100,0	3,3	3,4	103,0
Peněžitá pomoc v mateřství	579,1	603,1	104,1	2 921,3	3 021,6	103,4
CELKEM	1 868,1	1 930,6	103,3	9 246,2	10 221,0	110,5

Zdroj: ČSSZ (bilanční tabulky)

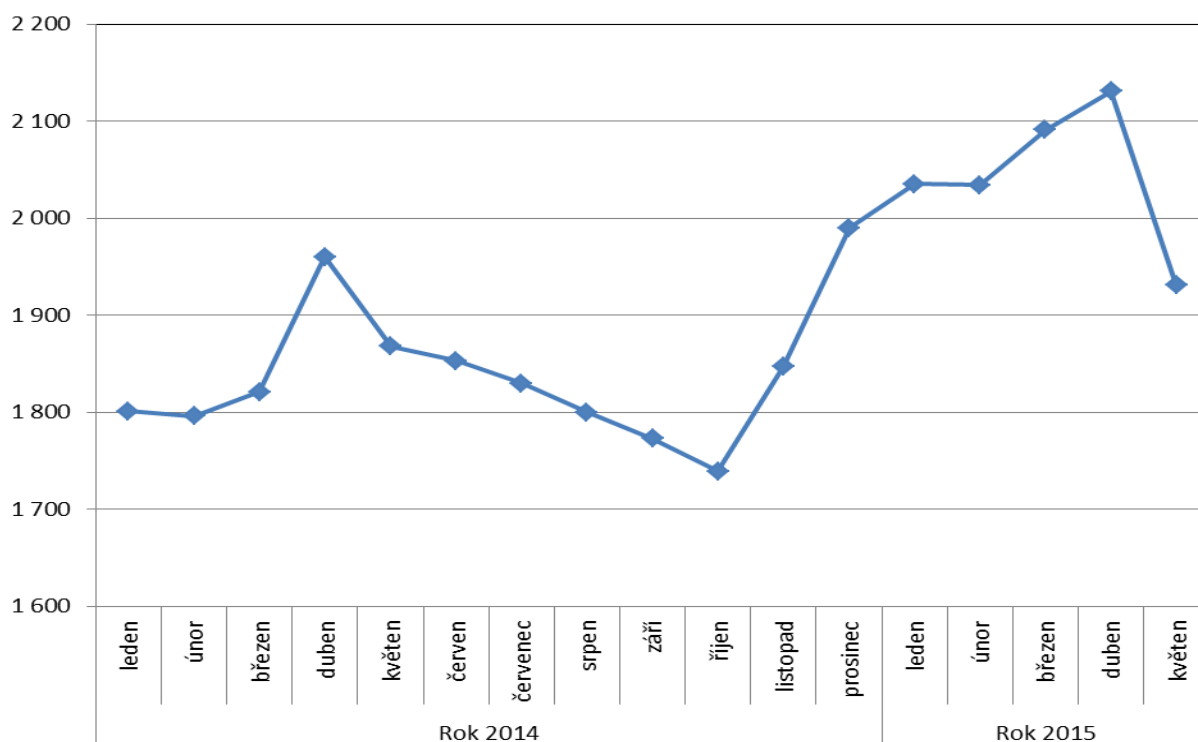
Tabulka 2.2: Otevřené případy dočasné pracovní neschopnosti

Vybrané skupiny diagnóz	Průměrný počet práce neschopných		Meziroční index v %	Průměrný denní stav práce neschopných na 1000 pojištěnců *		Meziroční index v %
	květen 2014	květen 2015		květen 2014	květen 2015	
Nemoci oběhové soustavy	8 938	9 368	104,8	2,0	2,0	100,0
Nemoci dýchací soustavy	17 981	23 536	130,9	3,9	5,1	130,8
<i>z toho chřipka</i>	<i>1 256</i>	<i>2 296</i>	<i>182,8</i>	<i>0,3</i>	<i>0,5</i>	<i>166,7</i>
Nemoci trávicí soustavy	8 585	9 497	110,6	1,9	2,0	105,3
Nemoci pohybové soustavy	45 881	49 371	107,6	10,0	10,6	106,0
Úrazy, otravy	25 082	27 045	107,8	5,5	5,8	105,5
CELKEM - všechny diagnózy	158 167	173 086	109,4	34,6	37,3	107,8

Zdroj: ČSSZ - SEE06

*) Pojištěnci - součet pojistných vztahů a nemocensky pojištěných OSVČ.

Graf 2.1: Výdaje na dávky nemocenského pojištění (v mil. Kč)



3) Podpory v nezaměstnanosti

- V **květnu 2015** dosáhly výdaje související s podporou v nezaměstnanosti **668,1 mil. Kč**, od počátku roku 2015 představovaly **3 990,4 mil. Kč** tj. cca **36,3 %** ve vztahu k částce **státního rozpočtu** (11 000,0 mil. Kč).
- Situace na trhu práce se meziměsíčně zlepšila, z hlediska **podílu nezaměstnaných osob** došlo k jeho **poklesu** oproti dubnu 2015 o 0,3 p. b. na **6,4 %**, oproti stejnému měsíci loňského roku **podíl nezaměstnaných osob** rovněž **poklesl**, a to o 1,1 p. b.
- **Počet uchazečů o zaměstnání**, kteří měli v **květnu 2015 nárok na podporu v nezaměstnanosti** (ukazatel, který významně ovlivňuje výši vynaložených prostředků na podpory v nezaměstnanosti), dosáhl cca **91,5 tis.**, tj. 19,6 % z **celkového počtu 465,7 tis. osob** vedených k 31. 5. 2015 v evidenci Úřadu práce ČR.

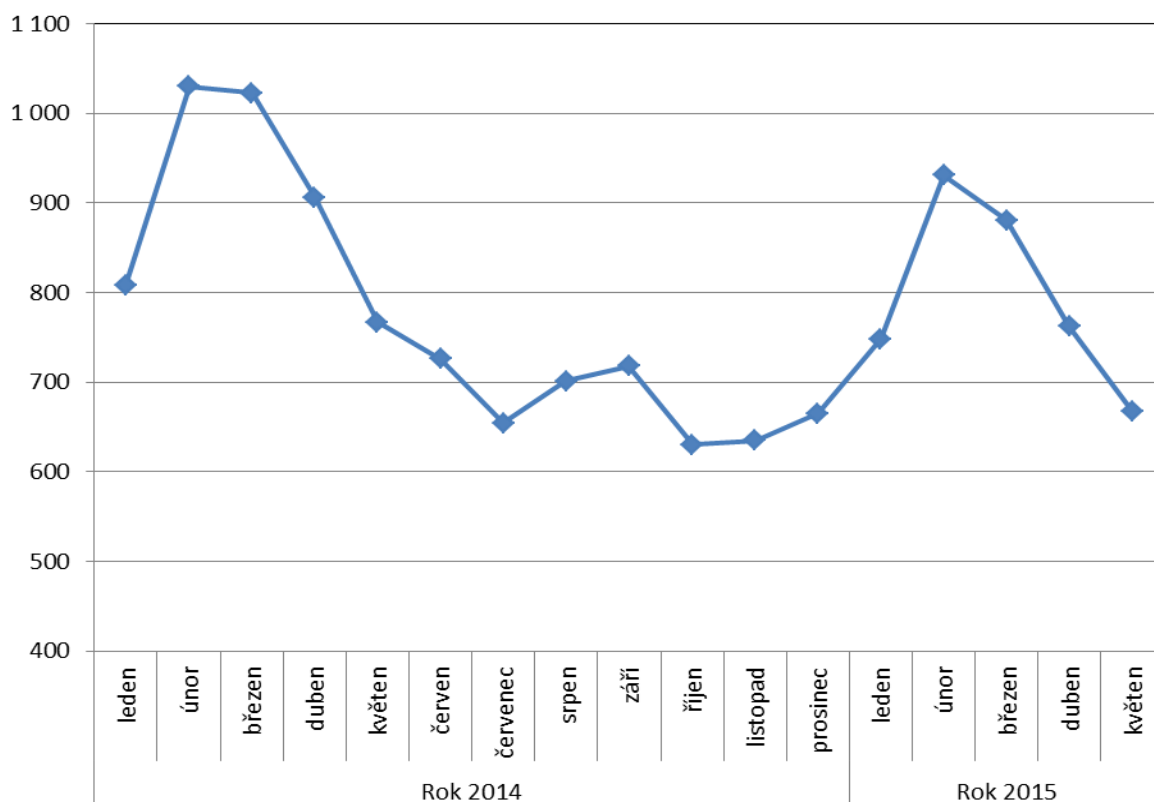
Tabulka 3.1: Výdaje na podpory v nezaměstnanosti

	Vyplaceno v období (v mil. Kč)		Meziroční index v %	Vyplaceno od počátku roku (v mil. Kč)		Meziroční index v %
	květen 2014	květen 2015		2014	2015	
DÁVKY CELKEM*	767,1	668,1	87,1	4 533,5	3 990,4	88,0

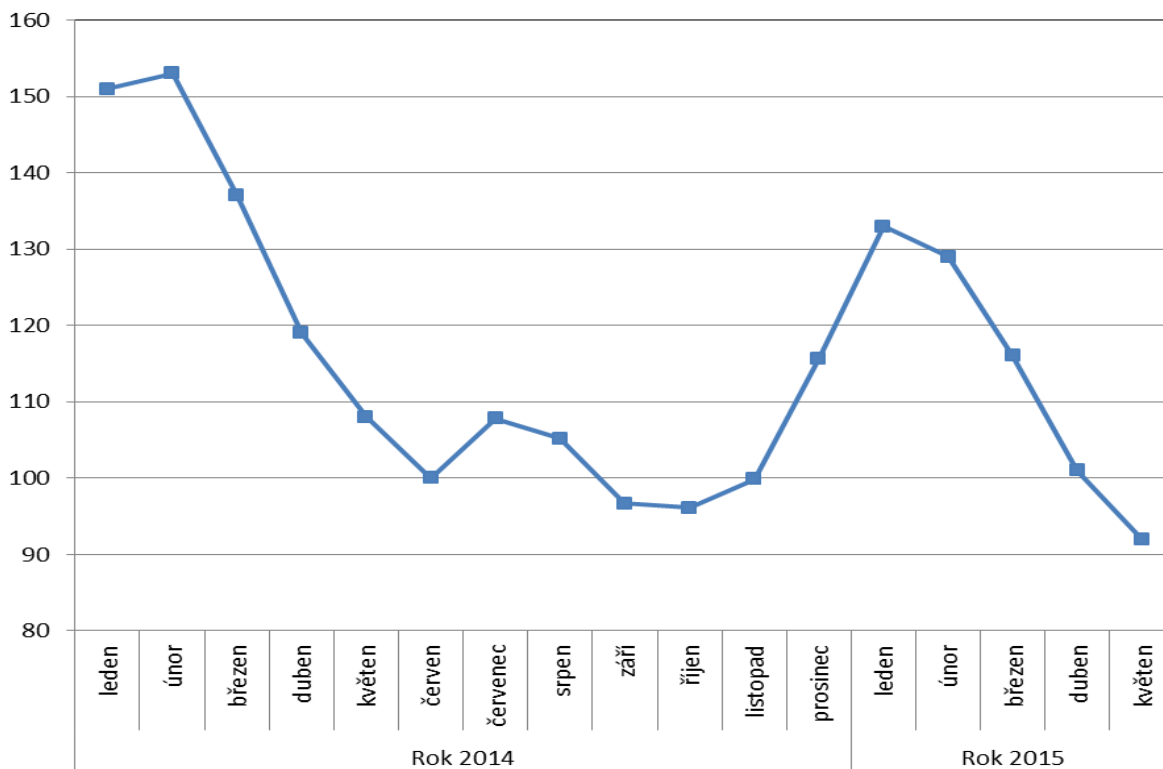
Zdroj: ČNB

* zahrnuje podpory v nezaměstnanosti, podpory při rekvalifikaci ZP v pracovní rehabilitaci, kompenzace odbytného, odchodného a odstupného, refundace podpor v nezaměstnanosti do zahraničí, naopak nezahrnuje poštovné, bankovní a nákup ostatních služeb

Graf 3.1: Výdaje na pasivní politiku zaměstnanosti (v mil. Kč)



Graf 3.2: Počet uchazečů o zaměstnání s podporou v nezaměstnanosti (v tis.)



4) Dávky pomoci v hmotné nouzi, dávky pro osoby se zdravotním postižením a příspěvek na péči

- Výdaje na dávky pomoci v hmotné nouzi činily v květnu 2015 cca **906,9 mil. Kč**, za leden až květen 2015 se jednalo o **4 587,7 mil. Kč**, tj. **38,5 %** čerpání z částky **státního rozpočtu** (11 914,9 mil. Kč).
- Výdaje na **dávky pro osoby se zdravotním postižením** dosáhly v květnu 2015 cca **156,6 mil. Kč**, od začátku roku do konce května 2015 se jednalo o cca **782,9 mil. Kč**, tj. **28,6 %** čerpání z částky **státního rozpočtu** (2 738,2 mil. Kč).
- Na **příspěvek na péči** bylo v květnu 2015 vynaloženo cca **1 749,4 mil. Kč**, za leden až květen 2015 dosáhly výdaje cca **8 722,3 mil. Kč**, tj. **41,5 %** z částky **státního rozpočtu** (21 000,0 mil. Kč).

Tabulka 4.1: Výdaje na dávky pomoci v hmotné nouzi, dávky pro osoby se zdravotním postižením a příspěvek na péči

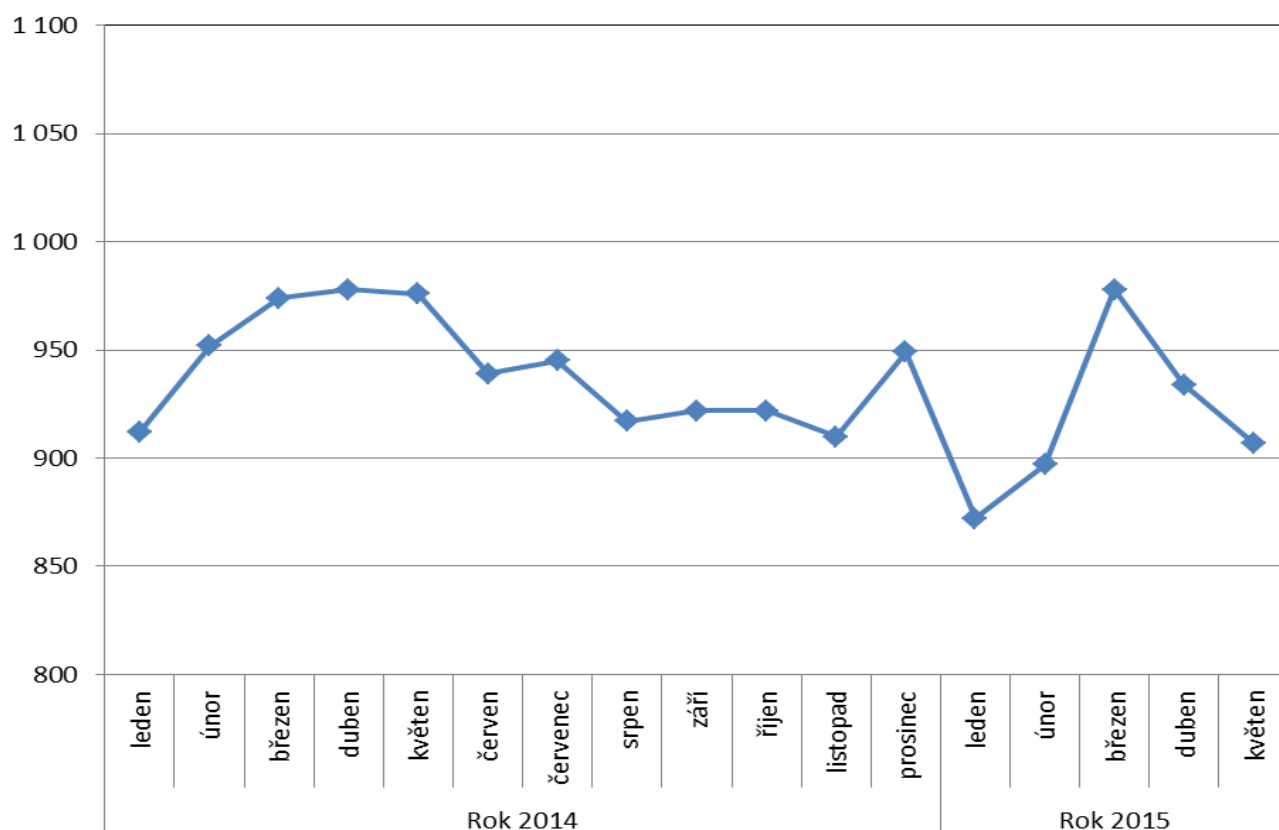
Typ dávky	Počet vyplacených dávek (v tis.)		Meziroční index v %	Vyplaceno v měsíci (v mil. Kč)		Meziroční index v %	Vyplaceno od počátku roku (v mil. Kč)		Meziroční index v %
	květen 2014	květen 2015		květen 2014	květen 2015		2014	2015	
Dávky pomoci v hmotné nouzi:	248,2	227,6	91,7	975,5	906,9	93,0	4 791,1	4 587,7	95,8
- příspěvek na živobytí	166,9	151,5	90,8	681,7	628,8	92,2	3 376,1	3 191,1	94,5
- doplatek na bydlení	75,5	71,2	94,3	280,9	267,3	95,2	1 354,5	1 344,7	99,3
- mimořádná okamžitá pomoc	5,8	4,9	84,5	12,9	10,8	83,7	60,5	51,9	85,8
Dávky pro zdravotně postižené	229,6	237,8	103,6	158,1	156,6	99,1	744,1	782,9	105,2
- příspěvek na mobilitu	229,0	237,2	103,6	91,7	94,3	102,8	455,8	472,4	103,6
- příspěvek na zvl. pomůcku	0,6	0,6	100,0	66,0	62,3	94,4	287,9	310,4	107,8
- ostatní*	0,0	0,0	x	0,4	0,0	x	0,4	0,1	x
Příspěvek na péči	326,7	332,8	101,9	1 681,2	1 749,4	104,1	8 354,5	8 722,3	104,4

Zdroj: OKStat, JVM (údaje k 12. 6. 2015)

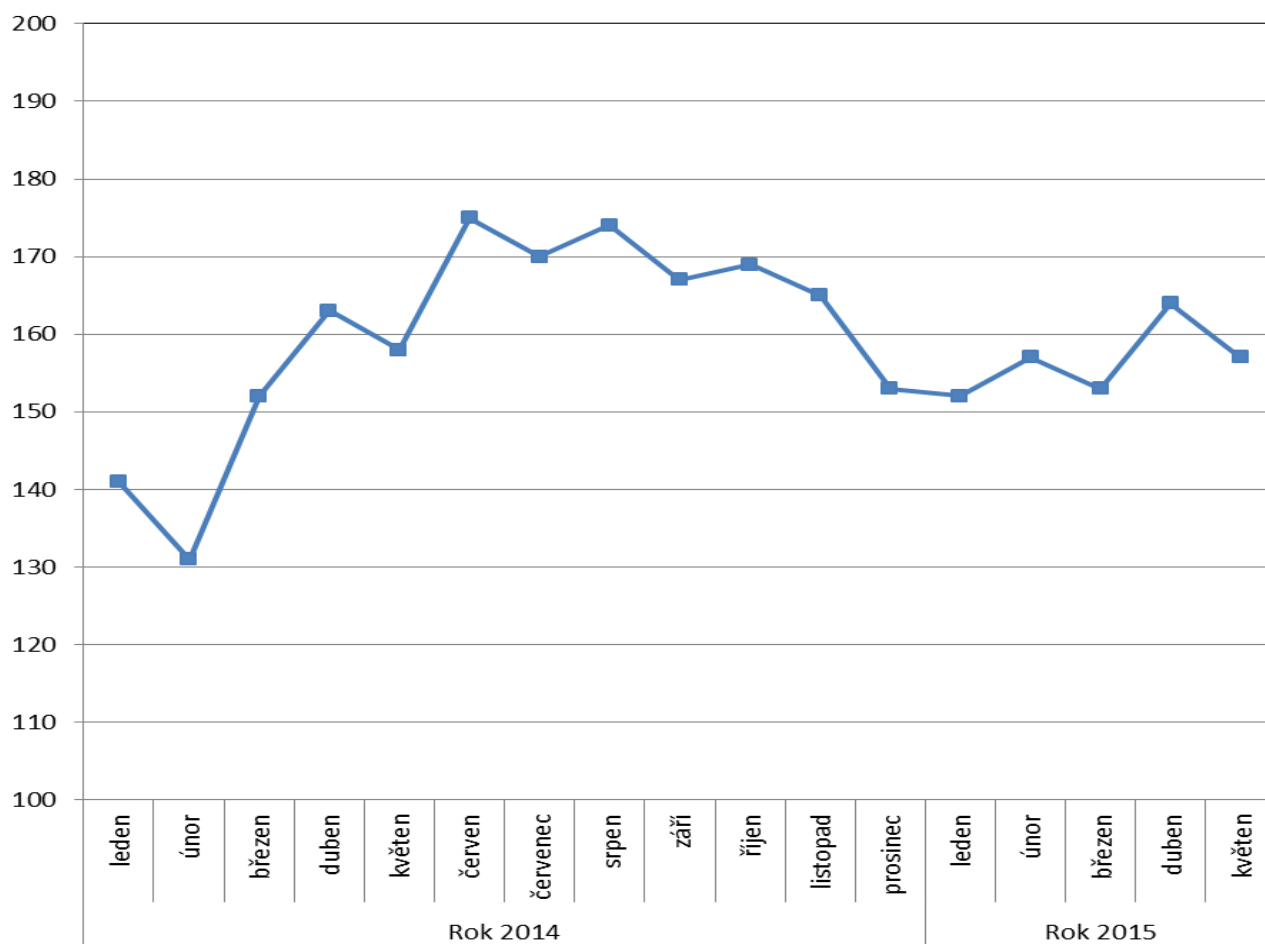
* zahrnuje výdaje na dávky pro těžce zdravotně postižené občany přiznané podle vyhlášky MPSV č. 182/1991 Sb.

Pozn.: v květnu 2015 bylo cca 6,3 tis. příspěvků na živobytí (v květnu 2014 cca 0,1 tis. příspěvků) a cca 0,2 tis. dávek mimořádné okamžité pomoci vyplaceno zčásti formou poukázky.

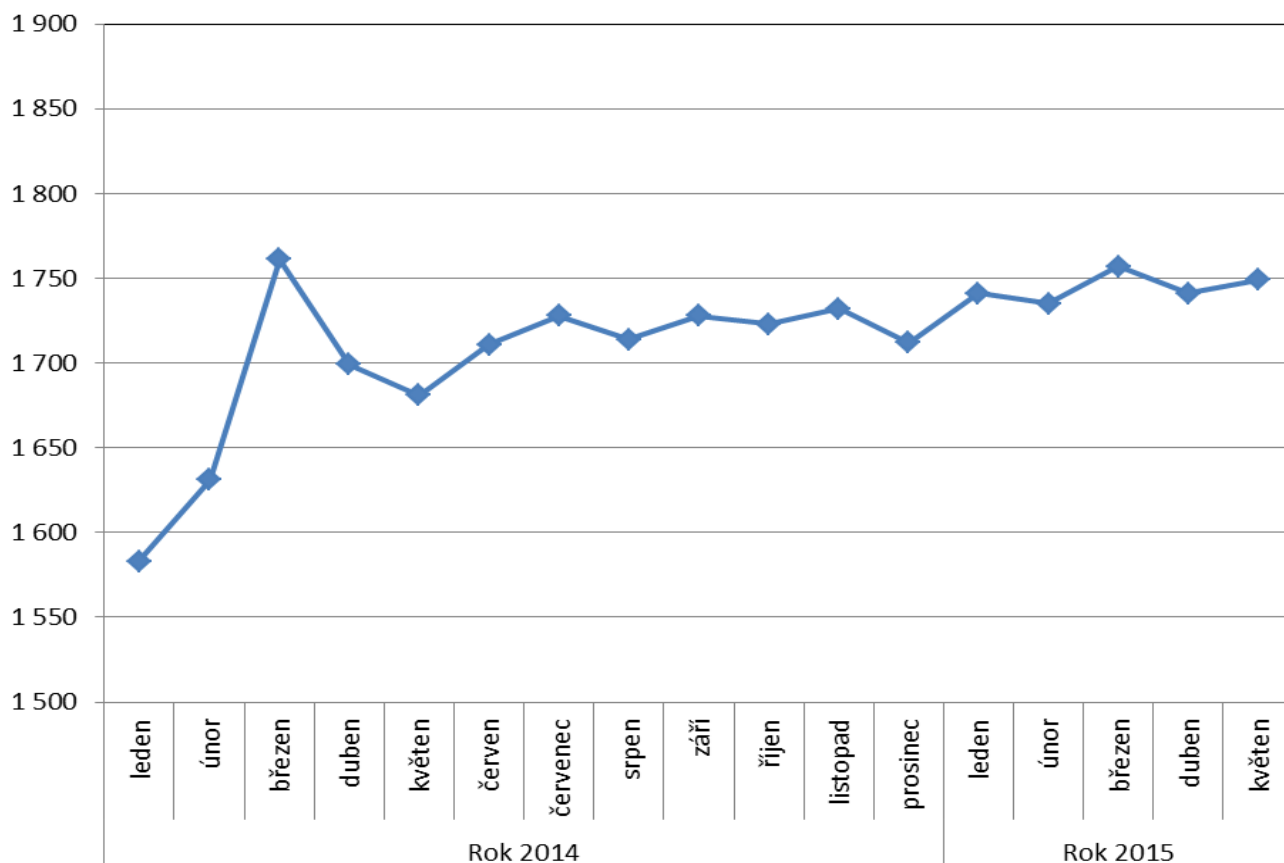
Graf 4.1: Výdaje na dávky pomoci v hmotné nouzi (v mil. Kč)



Graf 4.2: Výdaje na dávky pro osoby se zdravotním postižením (v mil. Kč)



Graf 4.3: Výdaje na příspěvek na péči (v mil. Kč)



5) Dávky státní sociální podpory a pěstounské péče

- **Výdaje na dávky státní sociální podpory a pěstounské péče** dosáhly v květnu 2015 více cca **3,1 mld. Kč**, tj. obdobná částka jako v květnu 2014, za leden až květen 2015 se jednalo o 15,7 mld. Kč, tj. **39,1 % státního rozpočtu** (40 250,0 mil. Kč)
- V systému **státní sociální podpory** byl v květnu 2015 zaznamenán **meziroční pokles počtu vyplacených dávek a výdajů na rodičovský příspěvek** (o 54,2 mil. Kč) a na **přídavek na dítě** (o cca 10,7 mil. Kč). K relativně vyššímu nárůstu výdajů došlo u **porodného** (o 73,6 %, o cca 8,9 mil. Kč), a to zejména v důsledku legislativních změn platných od 1. ledna 2015 (porodné se vyplácí nově na druhé živě narozené dítě, zároveň došlo ke zvýšení hranice příjmů pro nárok na porodné na 2,7 násobek životního minima rodiny).
- **Na dávky pěstounské péče** bylo v květnu 2015 vynaloženo **221,3 mil. Kč**, tj. meziročně o cca 27,5 mil. Kč (o 14,2 %) více. Tento vývoj souvisí především s nárůstem počtu dětí v pěstounské péči a počtu pěstounů.

Tabulka 5.1: Výdaje na dávky státní sociální podpory a pěstounské péče

Typ dávky		Počet vyplacených dávek (v tis.)		Meziroční index v %	Vyplaceno v období (v mil. Kč) ¹⁾		Meziroční index v %	Vyplaceno od počátku roku (v mil. Kč) ¹⁾		Meziroční index v %
		květen 2014	květen 2015		květen 2014	květen 2015		2014	2015	
Dávky státní sociální podpory	přídavek na dítě	454,3	438,2	96,5	273,7	263,0	96,1	1 374,6	1 317,8	95,9
	příspěvek na bydlení	213,5	215,9	101,1	731,3	742,1	101,5	3 606,3	3 847,3	106,7
	rodičovský příspěvek	281,9	277,9	98,6	1 932,5	1 878,3	97,2	9 783,6	9 382,6	95,9
	porodné	0,9	1,8	200,0	12,1	21,0	173,6	58,8	91,2	115,1
	pohřebné ²⁾	0,2	0,3	x	1,1	1,3	118,2	5,5	6,0	109,1
Dávky SSP celkem ⁵⁾		950,8	934,1	98,2	2 950,6	2 905,6	98,5	14 828,2	14 644,6	98,8
Dávky pěstounské péče	příspěvek na úhradu potřeb dítěte	13,8	15,2	110,1	74,9	81,8	109,2	367,2	403,9	110,0
	odměna pěstouna	10,5	11,7	111,4	115,1	134,9	117,2	568,3	659,5	116,0
	příspěvek při převzetí dítěte ²⁾	0,2	0,2	x	1,8	1,8	100,0	9,2	8,5	92,4
	příspěvek na zakoupení osobního motorového vozidla ^{2),3)}	0,0	0,0	x	1,1	1,7	154,7	6,6	5,9	89,4
	příspěvek při ukončení pěst. péče ^{2),4)}	0,0	0,0	x	0,9	1,1	122,2	4,8	6,1	127,1
Dávky pěstounské péče celkem		24,5	27,1	110,6	193,8	221,3	114,2	956,1	1 083,9	113,4
CELKEM – dávky státní sociální podpory a pěstounské péče		975,3	961,2	98,6	3 144,4	3 126,9	99,4	15 784,3	15 728,5	99,6

Zdroj: OkStat (údaje k 12. 6. 2015)

1) bez převodů z depozitního účtu a na příjmový účet SR,

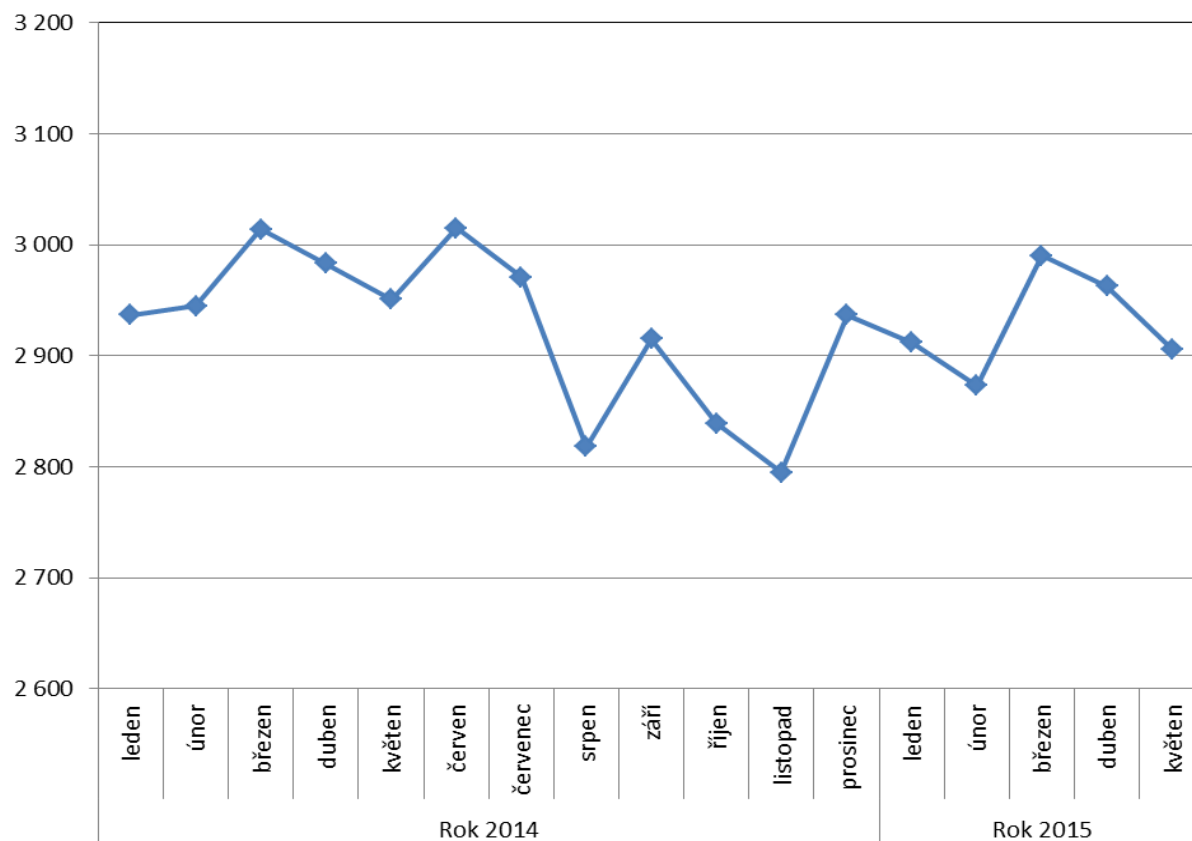
2) z důvodu nízkého počtu vyplacených dávek a z důvodu zaokrouhlení není hodnota meziročního indexu uvedena,

3) v květnu 2015 bylo vyplaceno 24 těchto příspěvků, v květnu 2014 se jednalo o 13 příspěvků,

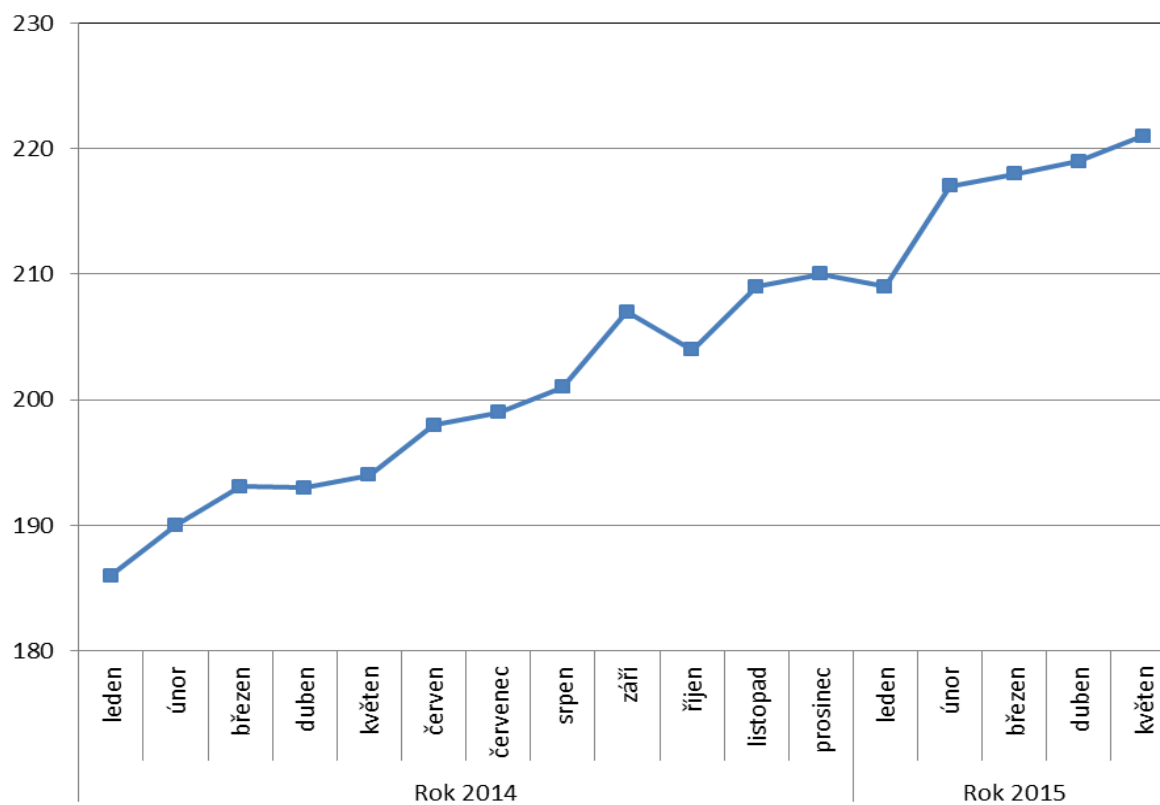
4) v květnu 2015 se vyplatilo 43 těchto příspěvků, v květnu 2014 šlo o 34 příspěvků,

5) včetně údajů za sociální příspěvek, který byl od počátku roku 2012 zrušen (nicméně ještě v květnu 2014 a v květnu 2015 byl započítán vliv vratek a přeplatků – jednalo se o cca -0,1 mil. Kč)

Graf 5.1: Výdaje na dávky státní sociální podpory (v mil. Kč)



Graf 5.2: Výdaje na dávky péče o děti (v mil. Kč)



6) Souhrnný přehled vývoje výdajů na sociální dávky a příjmů z pojistného

Tabulka 6.1 shrnuje vývoj výdajů jednotlivých dávkových systémů resortu MPSV ČR uvedených v kapitolách 1 až 5 tohoto materiálu (meziroční srovnání včetně komparace ve vztahu k aktuálním částkám státního rozpočtu).

Tabulka 6.1: Vývoj výdajů dávkových systémů resortu MPSV ČR

Dávkový systém	Vyplaceno v období (v mil. Kč)		Meziroční index v %	Vyplaceno od začátku roku (v mil. Kč)		Meziroční index v %	Státní rozpočet k 31. 5. 2015 (v mil. Kč)	Čerpání rozpočtu od začátku roku v %
	květen 2014	květen 2015		2014	2015			
Dávky důchodového pojištění ¹⁾	31 341,2	30 820,2	98,3	149 090,8	152 396,4	102,2	384 764,6	39,6
Dávky nemocenského pojištění	1 868,1	1 930,6	103,3	9 246,2	10 221,0	110,5	23 800,0	42,9
Podpory v nezaměstnanosti	767,1	668,1	87,1	4 533,5	3 990,4	88,0	11 000,0	36,3
Příspěvek na péči	1 681,2	1 749,4	104,1	8 354,5	8 722,3	104,4	21 000,0	41,5
Dávky pomoci v hmotné nouzi	975,5	906,9	93,0	4 791,1	4 587,7	95,8	11 914,9	38,5
Dávky pro osoby se zdravotním postižením	158,1	156,6	99,1	744,1	782,9	105,2	2 738,2	28,6
Dávky státní sociální podpory a pěstounské péče ²⁾	3 144,4	3 126,9	99,4	15 784,3	15 728,5	99,6	40 250,0	39,1
CELKEM	39 935,6	39 358,7	98,6	192 544,5	196 429,2	102,0	495 467,7	39,6

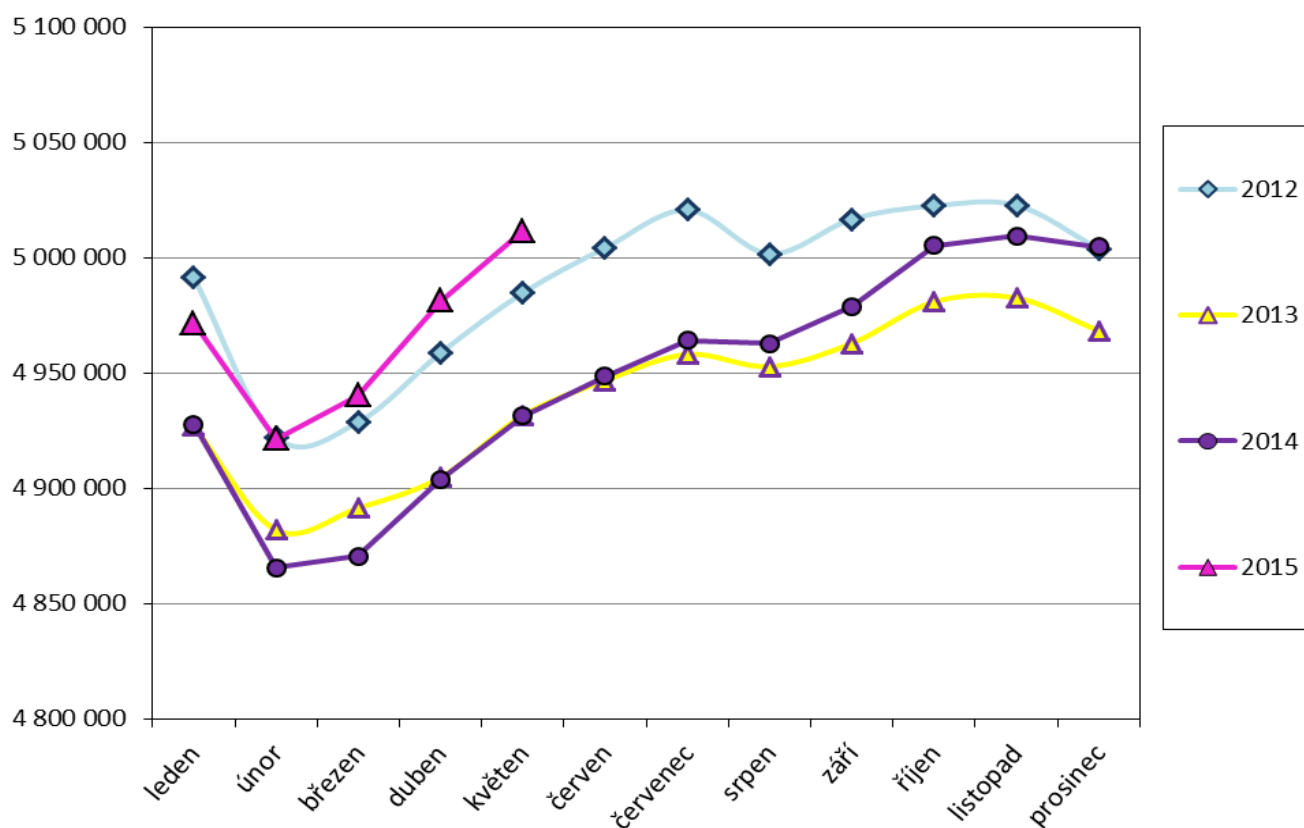
1) výdaje uvedeny včetně záloh poštám,

2) bez převodů z depozitního účtu a na příjmový účet SR

Pojistné na sociální zabezpečení a příspěvek na státní politiku zaměstnanosti

- V květnu 2015 se příjmy z pojistného na sociální zabezpečení a z příspěvku na státní politiku zaměstnanosti meziročně zvýšily o 1 729,8 mil. Kč na cca **32,8 mld. Kč** (viz tabulka 6.2).
- Z hlediska porovnání příjmů z pojistného na důchodové a nemocenské pojištění a adekvátních výdajů za leden až květen 2015 činil rozdíl - **8,5 mld. Kč**, tj. o cca 4,4 mld. Kč méně než za stejné období roku 2014 (viz tabulka 6.3).
- **Celkový úhrn vyměřovacích základů**, ze kterého bylo v květnu 2015 pojistné odvedeno, se meziročně zvýšil o 4,9 mld. Kč na 98,7 mld. Kč, přičemž **celkový počet pojištěnců se rovněž zvýšil**, a to o cca **80,4 tis. na 5 011,7 tis. osob** (v tom 4 329,9 tis. zaměstnanců a 681,8 tis. OSVČ). V květnu 2014 se jednalo o 4 931,3 tis. pojištěnců (v tom 4 247,2 tis. zaměstnanců a 684,1 tis. OSVČ). Vývoj počtu pojištěnců v průběhu let 2012 až 2015 zachycuje graf 6.1.

Graf 6.1: Vývoj počtu pojištěnců v letech 2012 až 2015



Tabulka 6.2: Meziroční srovnání příjmů z pojistného

	Příjmy z pojistného (v mil. Kč)		Meziroční index v %	Rozdíl (v mil. Kč)
	květen 2014	květen 2015		
Důchodové pojištění	27 769,1	29 317,0	105,6	1 547,9
Nemocenské pojištění	2 156,5	2 272,3	105,4	115,8
Důchodové a nemocenské pojištění	29 925,6	31 589,3	105,6	1 663,7
Příspěvek na SPZ*	1 193,1	1 259,2	105,5	66,1
CELKEM	31 118,7	32 848,5	105,6	1 729,8

Zdroj: ČSSZ

* státní politika zaměstnanosti

Tabulka 6.3: Srovnání dosavadních příjmů z pojistného s adekvátními výdaji státního rozpočtu

	Výběr pojistného za leden až květen (v mil. Kč)		Meziroční index v %	Výdaje za leden až květen (v mil. Kč)		Meziroční index v %	Rozdíl mezi výběrem a výdaji za leden až květen (v mil. Kč)	
	rok 2014	rok 2015		rok 2014	rok 2015		rok 2014	rok 2015
Důchodové pojištění*	136 545,2	143 778,3	105,3	150 832,4	153 187,9	101,6	-14 287,2	-9 409,6
Nemocenské pojištění	10 610,9	11 152,8	105,1	9 246,2	10 221,0	110,5	1 364,7	931,8
Důchodové a nemoc. pojištění	147 156,1	154 931,0	105,3	160 078,7	163 408,9	102,1	-12 922,6	-8 477,9
Příspěvek na SPZ**	5 863,3	6 175,2	105,3					
CELKEM	153 019,4	161 106,2	105,3					

Zdroj: ČSSZ (účetní bilance)

* výdaje uvedeny včetně záloh poštám;

** státní politika zaměstnanosti (údaje o výdajích za květen 2015 nebyly v době přípravy materiálu k dispozici)

V souvislosti s druhým pilířem důchodového pojištění (důchodového spoření) činil v květnu 2015 **objem vyměřovacích základů zaměstnanců s důchodovým spořením cca 2 443,1 mil. Kč** a odvedené **pojistné představovalo částku cca 85,5 mil. Kč**. Od počátku roku 2015 dosáhlo pojistné za zaměstnance s důchodovým spořením cca **402,7 mil. Kč**.