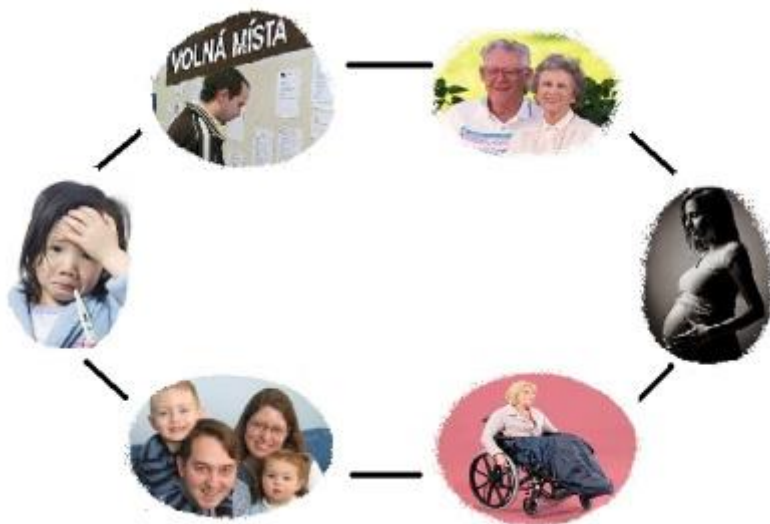


Informace o vyplacených dávkách v resortu MPSV ČR v červenci 2015



Obsah:	strana
1) Dávky důchodového pojištění	2
2) Dávky nemocenského pojištění	3
3) Podpory v nezaměstnanosti	4
4) Dávky pomoci v hmotné nouzi, dávky pro osoby se zdravotním postižením a příspěvek na péči	6
5) Dávky státní sociální podpory a pěstounské péče	8
6) Souhrnný přehled vývoje výdajů na sociální dávky a příjmů z pojistného	11

1) Dávky důchodového pojištění

- **Výdaje na důchody** dosáhly v červenci 2015 úrovně **32,9 mld. Kč**, od počátku roku do konce července se jednalo o částku **217,6 mld. Kč**, tj. **56,5 %** čerpání z **částky státního rozpočtu** (384 764,6 mil. Kč).
- Při téměř **shodném počtu důchodců i vyplácených důchodů** oproti stejnému měsíci loňského roku byl v červenci 2015 zaznamenán **nárůst výdajů na dávky důchodového pojištění** o cca **0,8 mld. Kč**
- Výdaje na **valorizaci důchodů** (proběhla v lednu 2015) činily za **červenec 2015** cca **544,0 mil. Kč**, od počátku roku 2015 cca **3 852,7 mil. Kč**.

Tabulka 1.1: Vývoj počtu důchodců a počtu vyplácených důchodů

Druh důchodu	Počet důchodců (v tis.)		Meziroční index v %	Počet vypl. důchodů (v tis.)		Meziroční index v %
	červenec 2014	červenec 2015		červenec 2014	červenec 2015	
Starobní	2 355,6	2 366,2	100,4	2 418,9	2 432,7	100,6
Invalidní	428,8	423,2	98,7	441,5	436,6	98,9
- III. stupeň	201,6	194,7	96,6	207,6	201,1	96,9
- II. stupeň	66,5	67,8	102,0	69,3	70,7	102,0
- I. stupeň	160,7	160,7	100,0	164,6	164,8	100,1
Vdovský*	30,4	28,5	93,8	571,9	565,8	98,9
Vdovecký*	6,6	6,3	95,5	99,2	99,0	99,8
Sirotčí	45,3	43,8	96,7	47,7	46,2	96,9
CELKEM	2 866,7	2 868,1	100,0	3 579,0	3 580,4	100,0

Zdroj: ČSSZ

* ve sloupcích „počet důchodců“ jsou uvedeni pouze příjemci sólo vyplácených důchodů

Tabulka 1.2: Vývoj výdajů na dávky důchodového pojištění

Druh důchodu	Vyplaceno v období (mil. Kč)*		Meziroční index v %	Vyplaceno od počátku roku (mil. Kč)*		Meziroční index v %
	červenec 2014	červenec 2015		2014	2015	
Starobní	26 029,2	26 850,4	103,2	171 921,7	177 480,8	103,2
Invalidní	3 701,7	3 685,0	99,5	24 820,0	24 802,4	99,9
- III. stupeň	2 210,8	2 176,3	98,4	14 827,2	14 623,6	98,6
- II. stupeň	475,1	489,0	102,9	3 173,0	3 298,3	103,9
- I. stupeň	1 015,8	1 019,7	100,4	6 819,8	6 880,5	100,9
Vdovský	1 813,5	1 818,5	100,3	11 851,4	11 905,0	100,5
Vdovecký	217,5	221,0	101,6	1 430,6	1 461,7	102,2
Sirotčí	279,0	279,4	100,1	1 911,4	1 908,7	99,9
CELKEM	32 041,0	32 854,2	102,5	211 935,2	217 558,7	102,7

Zdroj: ČSSZ

* celkové výdaje nezahnují zálohy poštám na následující kalendářní měsíc

2) Dávky nemocenského pojištění

- **Výdaje na dávky nemocenského pojištění** činily v červenci 2015 cca **1,9 mld. Kč**, za leden až červenec 2015 se jednalo o téměř **14,3 mld. Kč**, tj. **60,0 %** čerpání z částky **státního rozpočtu** (23 800,0 mil. Kč).
- U objemově nejvýznamnější dávky systému – **nemocenského** (v červenci 2015 cca 63,5 % výdajů systému) – byl zaznamenán meziroční nárůst výdajů o 90,7 mil. Kč (na 1 238,5 mil. Kč), ke zvýšení výdajů došlo rovněž u peněžité podpory v mateřství (o 20,5 mil. Kč, tj. o 3,4 %) a u ošetrovného (o 8,9 mil. Kč, tj. o 12,9 %).
- **Meziroční zvýšení výdajů na nemocenské souviselo zejména s nárůstem počtu proplacených dnů** - v červenci 2015 se tento počet meziročně zvýšil o cca 138,2 tis., tj. o 3,9 %, na 3,67 mil. dnů. Došlo rovněž k nárůstu výše průměrné denní dávky nemocenského (o cca 4,0 % na 338 Kč).

Tabulka 2.1: Výdaje na dávky nemocenského pojištění

Dávka nemocenského pojištění	Vyplaceno v období (v mil. Kč)		Meziroční index v %	Vyplaceno od počátku roku (v mil. Kč)		Meziroční index v %
	červenec 2014	červenec 2015		2014	2015	
Nemocenské	1 147,8	1 238,5	107,9	8 246,9	9 260,9	112,3
Ošetrovné	68,9	77,8	112,9	530,9	710,6	133,8
Vyrovňovací příspěvek v těhotenství a mateřství	0,8	0,7	87,5	4,9	5,2	106,1
Peněžitá pomoc v mateřství	612,4	632,9	103,4	4 145,9	4 294,5	103,6
CELKEM	1 829,9	1 949,9	106,6	12 928,7	14 271,2	110,4

Zdroj: ČSSZ (bilanční tabulky)

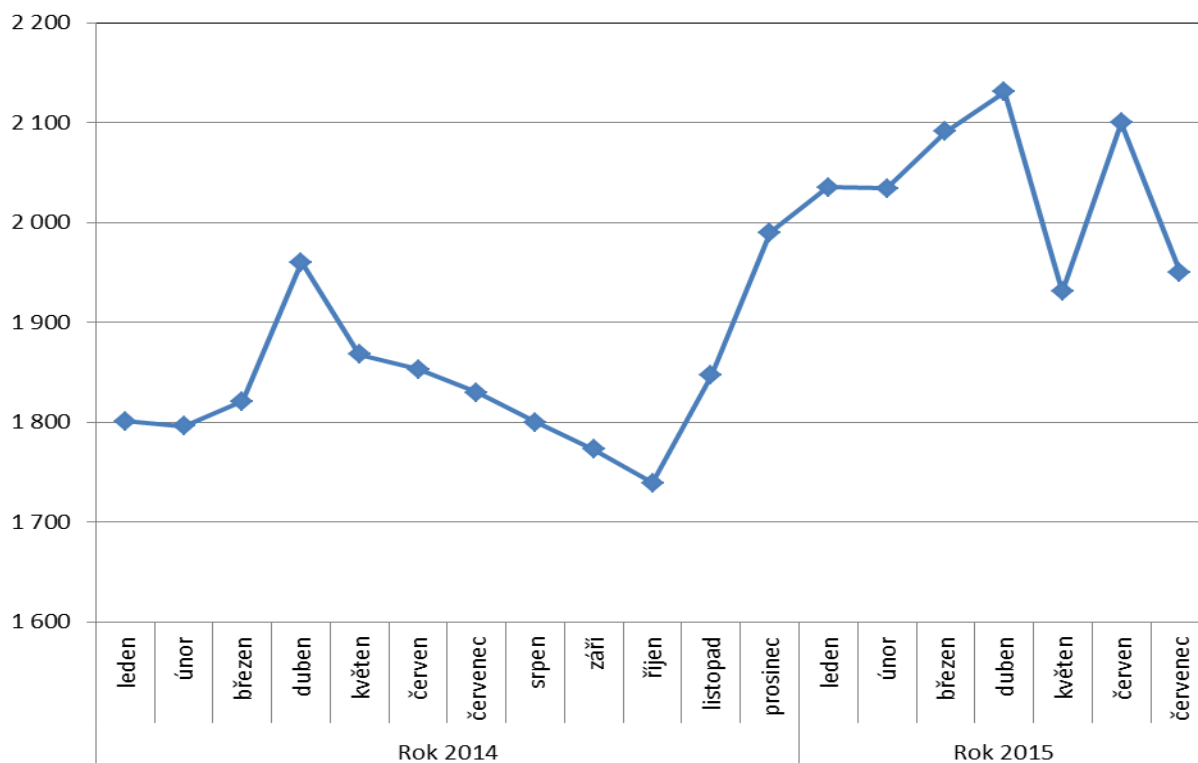
Tabulka 2.2: Otevřené případy dočasné pracovní neschopnosti

Vybrané skupiny diagnóz	Průměrný počet práce neschopných		Meziroční index v %	Průměrný denní stav práce neschopných na 1000 pojištěnců *		Meziroční index v %
	červenec 2014	červenec 2015		červenec 2014	červenec 2015	
Nemoci oběhové soustavy	8 351,0	8 551,0	102,4	1,8	1,8	100,0
Nemoci dýchací soustavy	13 077,0	15 684,0	119,9	2,8	3,3	117,9
<i>z toho chřipka</i>	<i>875,0</i>	<i>1 409,0</i>	<i>161,0</i>	<i>0,2</i>	<i>0,3</i>	<i>150,0</i>
Nemoci trávicí soustavy	7 756,0	8 540,0	110,1	1,7	1,8	105,9
Nemoci pohybové soustavy	42 696,0	45 467,0	106,5	9,3	9,7	104,3
Úrazy, otravy	25 828,0	27 183,0	105,2	5,6	5,8	103,6
CELKEM - všechny diagnózy	146 336,0	155 857,0	106,5	31,8	33,2	104,4

Zdroj: ČSSZ - SEE06

*) Pojištěnci - součet pojistných vztahů a nemocensky pojištěných OSVČ.

Graf 2.1: Výdaje na dávky nemocenského pojištění (v mil. Kč)



3) Podpory v nezaměstnanosti

- V **červenci 2015** dosáhly výdaje související s podporou v nezaměstnanosti **572,7 mil. Kč**, od počátku roku 2015 představovaly **5 177,7 mil. Kč** tj. cca **48,9 %** ve vztahu k částce **státního rozpočtu** (10 580,0 mil. Kč).
- Situace na trhu práce se meziměsíčně mírně zhoršila, z hlediska **podílu nezaměstnaných osob** došlo k jeho **nárůstu** oproti červnu 2015 o 0,1 p. b. na **6,3 %**, oproti stejnému měsíci loňského roku **podíl nezaměstnaných osob** naopak **poklesl**, a to o 1,1 p. b.
- **Počet uchazečů o zaměstnání**, kteří měli v **červenci 2015 nárok na podporu v nezaměstnanosti** (ukazatel, který významně ovlivňuje výši vynaložených prostředků na podpory v nezaměstnanosti), dosáhl cca **94,9 tis.**, tj. 20,8 % z **celkového počtu 456,3 tis. osob** vedených k 31. 7. 2015 v evidenci Úřadu práce ČR.

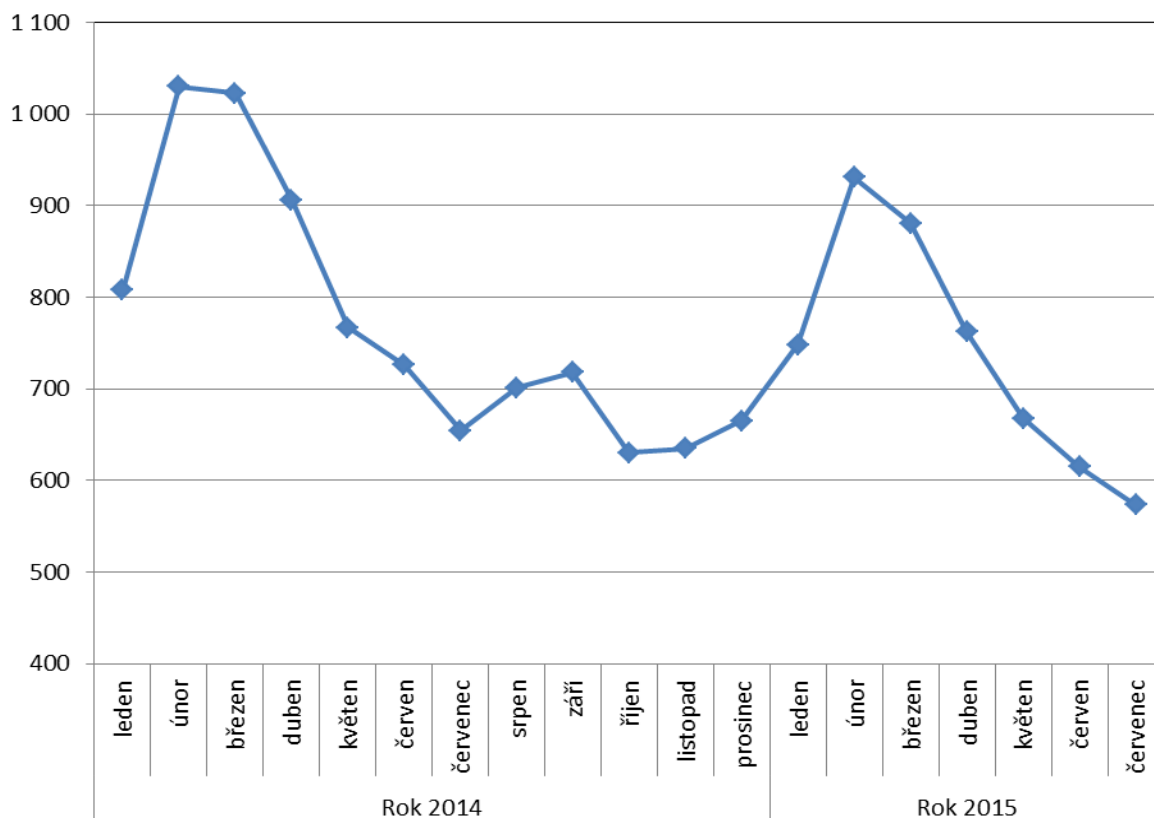
Tabulka 3.1: Výdaje na podpory v nezaměstnanosti

	Vyplaceno v období (v mil. Kč)		Meziroční index v %	Vyplaceno od počátku roku (v mil. Kč)		Meziroční index v %
	červenec 2014	červenec 2015		2014	2015	
DÁVKY CELKEM*	653,9	572,7	87,6	5 913,0	5 177,7	87,6

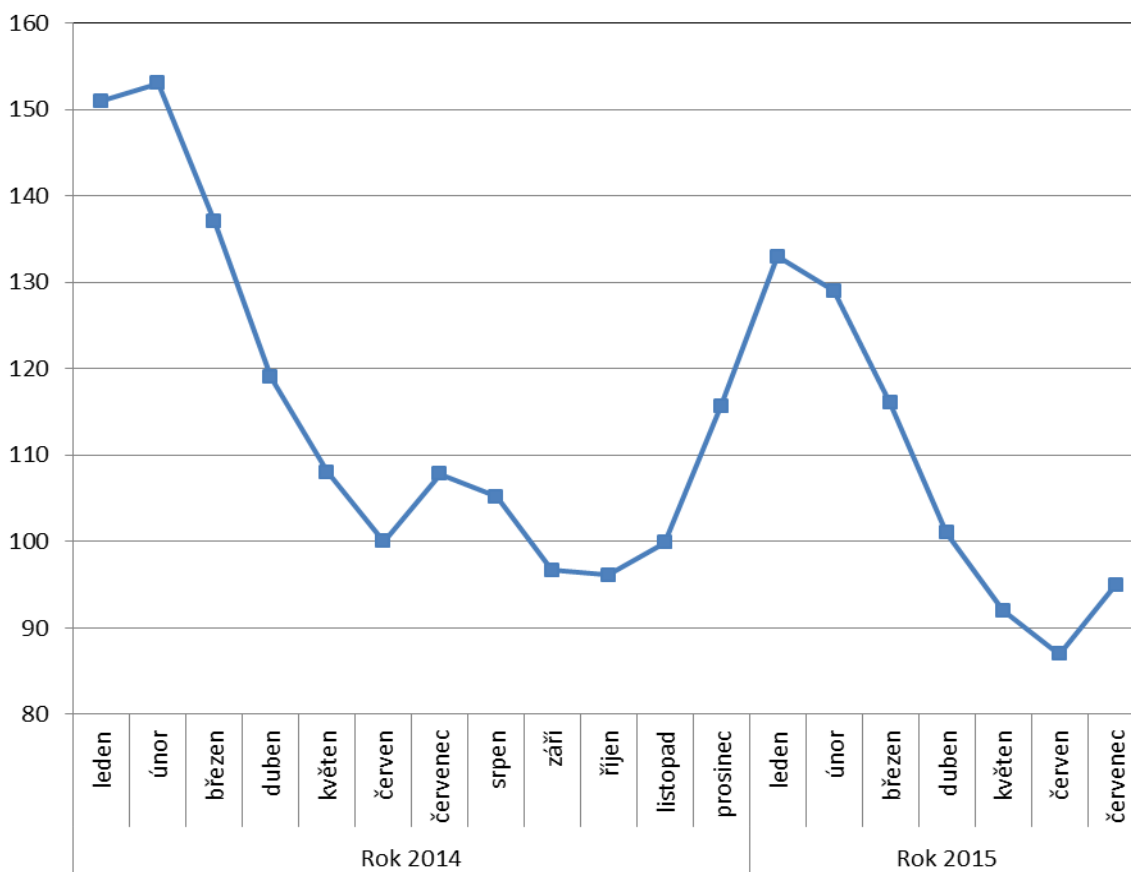
Zdroj: ČNB

* zahrnuje podpory v nezaměstnanosti, podpory při rekvalifikaci ZP v pracovní rehabilitaci, kompenzace odbytného, odchodného a odstupného, refundace podpor v nezaměstnanosti do zahraničí, naopak nezahrnuje poštovné, bankovní a nákup ostatních služeb

Graf 3.1: Výdaje na pasivní politiku zaměstnanosti (v mil. Kč)



Graf 3.2: Počet uchazečů o zaměstnání s podporou v nezaměstnanosti (v tis.)



4) Dávky pomoci v hmotné nouzi, dávky pro osoby se zdravotním postižením a příspěvek na péči

- Výdaje na dávky pomoci v hmotné nouzi činily v červenci 2015 cca **868,5 mil. Kč**, za leden až červenec 2015 se jednalo o **6 332,2 mil. Kč**, tj. **53,1 %** čerpání z částky **státního rozpočtu** (11 914,9 mil. Kč).
- Výdaje na **dávky pro osoby se zdravotním postižením** dosáhly v červenci 2015 cca **169,4 mil. Kč**, od začátku roku do konce července 2015 se jednalo o cca **1 115,8 mil. Kč**, tj. **40,7 %** čerpání z částky **státního rozpočtu** (2 738,2 mil. Kč).
- Na **příspěvek na péči** bylo v červenci 2015 vynaloženo cca **1 775,7 mil. Kč**, za leden až červenec 2015 dosáhly výdaje cca **12 277,2 mil. Kč**, tj. **58,5 %** z částky **státního rozpočtu** (21 000,0 mil. Kč).

Tabulka 4.1: Výdaje na dávky pomoci v hmotné nouzi, dávky pro osoby se zdravotním postižením a příspěvek na péči

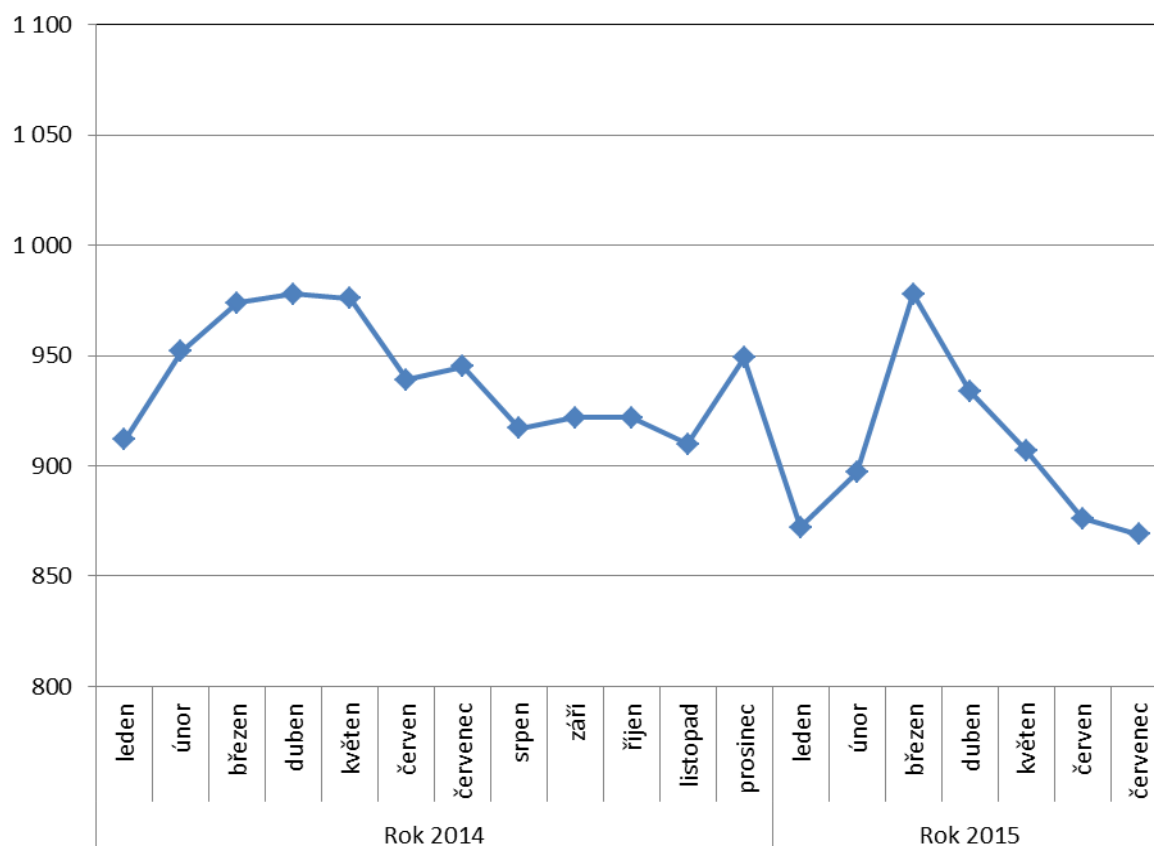
Typ dávky	Počet vyplacených dávek (v tis.)		Meziroční index v %	Vyplaceno v měsíci (v mil. Kč)		Meziroční index v %	Vyplaceno od počátku roku (v mil. Kč)		Meziroční index v %
	červenec 2014	červenec 2015		červenec 2014	červenec 2015		2014	2015	
Dávky pomoci v hmotné nouzi:	241,3	220,4	91,3	945,0	868,5	91,9	6 675,4	6 332,2	94,9
- příspěvek na živobytí	163,2	145,1	88,9	661,6	593,5	89,7	4 699,9	4 395,2	93,5
- doplatek na bydlení	72,7	70,3	96,7	270,1	261,9	97,0	1 889,3	1 857,8	98,3
- mimořádná okamžitá pomoc	5,4	5,0	92,6	13,4	13,1	97,8	86,3	79,2	91,8
Dávky pro zdravotně postižené	234,9	240,7	102,5	169,7	169,4	99,8	1 088,9	1 115,8	102,5
- příspěvek na mobilitu	234,2	240,1	102,5	93,6	95,5	102,0	642,0	663,3	103,3
- příspěvek na zvl. pomůcku	0,7	0,6	85,7	76,0	73,9	97,2	446,0	452,5	101,5
- ostatní*	0,0	0,0	x	0,1	0,0	x	0,9	0,1	x
Příspěvek na péči	334,9	337,4	100,7	1 728,0	1 775,7	102,8	11 793,0	12 277,2	104,1

Zdroj: OKStat, JVM (údaje k 13. 8. 2015)

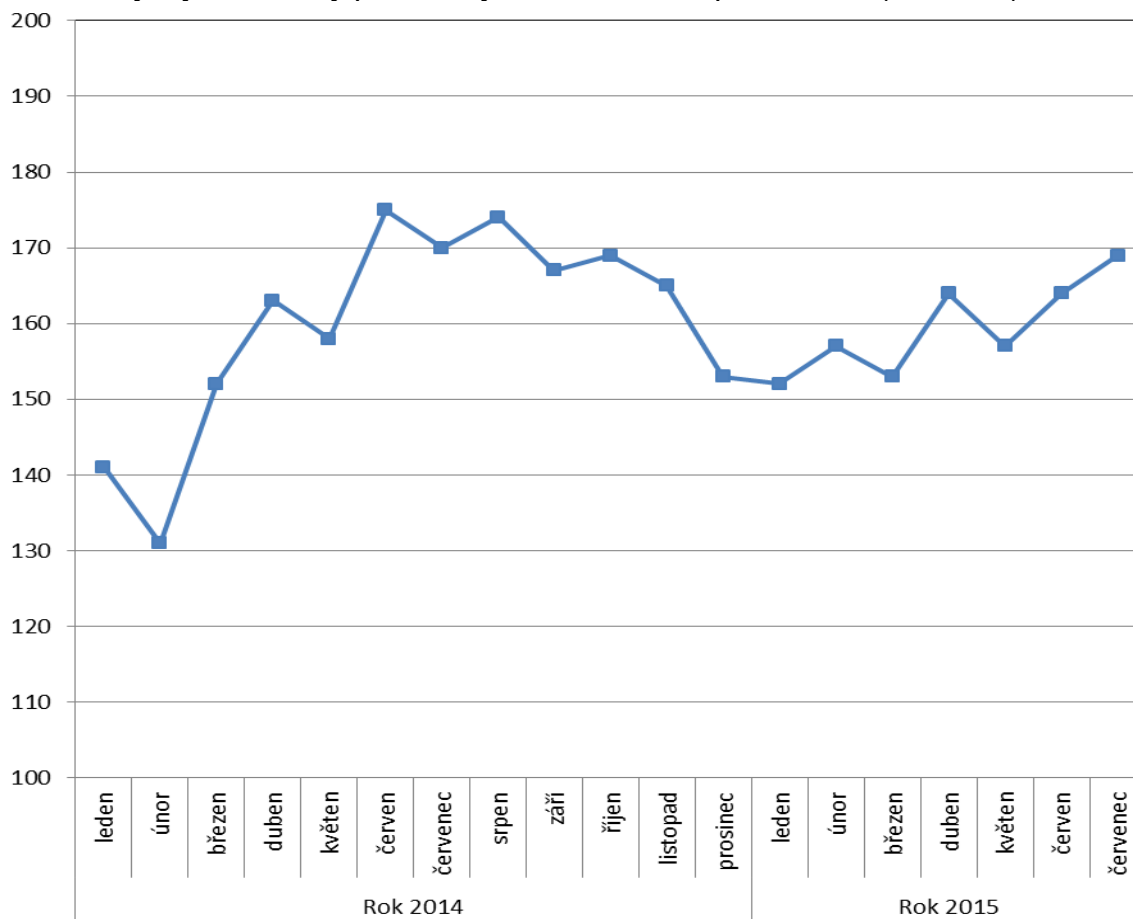
* zahrnuje výdaje na dávky pro těžce zdravotně postižené občany přiznané podle vyhlášky MPSV č. 182/1991 Sb.

Pozn.: v červenci 2015 bylo cca 6,7 tis. příspěvků na živobytí (v červenci 2014 cca 0,3 tis. příspěvků) a cca 0,2 tis. dávek mimořádné okamžité pomoci vyplaceno zčásti formou poukázky.

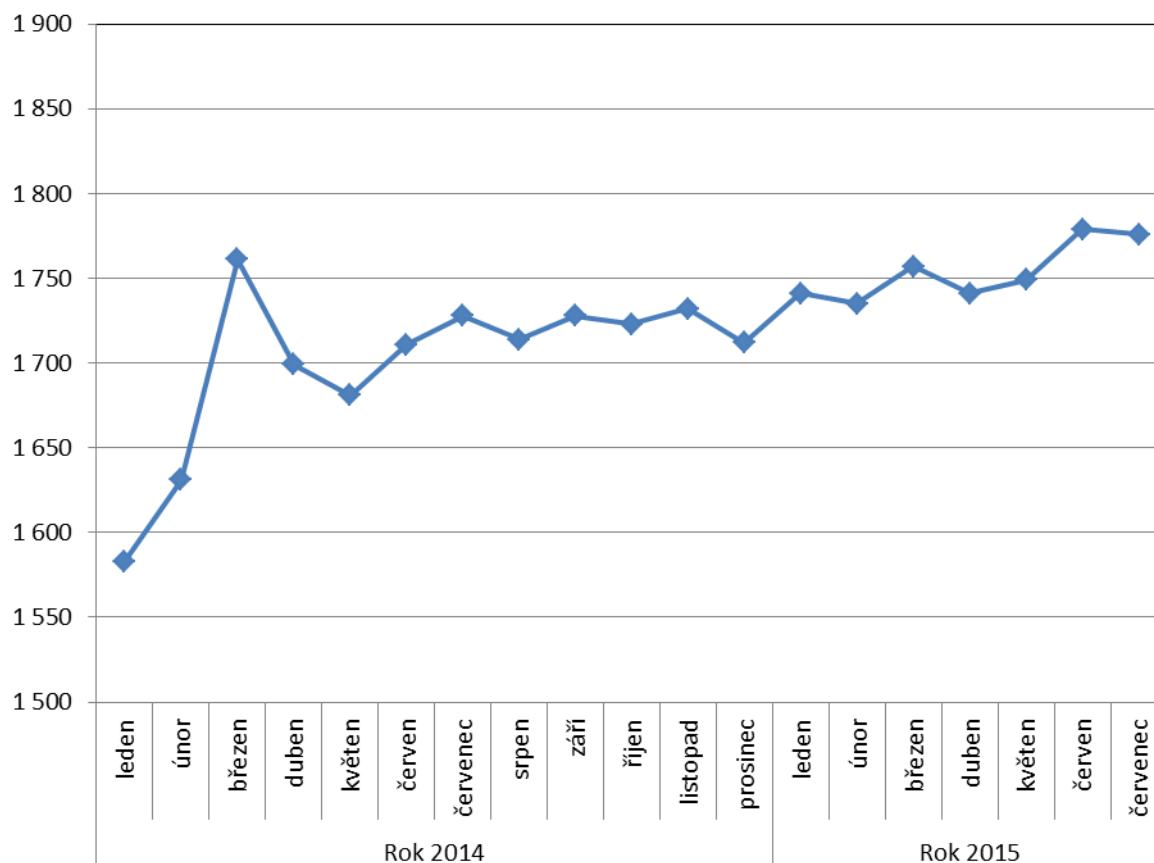
Graf 4.1: Výdaje na dávky pomoci v hmotné nouzi (v mil. Kč)



Graf 4.2: Výdaje na dávky pro osoby se zdravotním postižením (v mil. Kč)



Graf 4.3: Výdaje na příspěvek na péči (v mil. Kč)



5) Dávky státní sociální podpory a pěstounské péče

- **Výdaje na dávky státní sociální podpory a pěstounské péče** dosáhly v červenci 2015 cca **3,2 mld. Kč**, tj. o 36,0 mil. Kč více než v červenci 2014, za leden až červenec 2015 se jednalo o cca 22,2 mld. Kč, tj. **55,1 % státního rozpočtu** (40 250,0 mil. Kč)
- V systému **státní sociální podpory** byl v červenci 2015 zaznamenán **meziroční pokles výdajů na rodičovský příspěvek** (o 20,2 mil. Kč) a na **přídavek na dítě** (o cca 11,4 mil. Kč). K relativně vyššímu nárůstu výdajů došlo u **porodného** (o 87,4 %, o cca 9,0 mil. Kč), a to zejména v důsledku legislativních změn platných od 1. ledna 2015 (porodné se vyplácí nově na druhé živě narozené dítě, zároveň došlo ke zvýšení hranice příjmů pro nárok na porodné na 2,7 násobek životního minima rodiny).
- **Na dávky pěstounské péče** bylo v červenci 2015 vynaloženo **223,8 mil. Kč**, tj. meziročně o cca 25,1 mil. Kč (o 12,6 %) více. Tento vývoj souvisí především s nárůstem počtu dětí v pěstounské péči a počtu pěstounů.

Tabulka 5.1: Výdaje na dávky státní sociální podpory a pěstounské péče

Typ dávky		Počet vyplacených dávek (v tis.)		Meziroční index v %	Vyplaceno v období (v mil. Kč) ¹⁾		Meziroční index v %	Vyplaceno od počátku roku (v mil. Kč) ¹⁾		Meziroční index v %
		červenec 2014	červenec 2015		červenec 2014	červenec 2015		2014	2015	
Dávky státní sociální podpory	přídavek na dítě	456,1	438,7	96,2	274,9	263,5	95,9	1 925,0	1 845,9	95,9
	příspěvek na bydlení	234,1	242,1	103,4	792,9	826,3	104,2	5 205,0	5 512,6	105,9
	rodičovský příspěvek	277,4	278,9	100,5	1 891,9	1 871,7	98,9	13 595,4	13 130,6	96,6
	porodné	0,8	1,7	212,5	10,3	19,3	187,4	81,9	137,2	167,5
	pohřebné ²⁾	0,2	0,2	x	1,0	1,0	100,0	7,8	8,1	103,8
Dávky SSP celkem ⁵⁾		968,6	961,6	99,3	2 970,9	2 981,8	100,4	20 814,2	20 634,0	99,1
Dávky pěstounské péče	příspěvek na úhradu potřeb dítěte	14,1	15,4	109,2	76,4	83,2	108,9	519,2	569,5	109,7
	odměna pěstouna	10,8	11,8	109,3	119,2	136,5	114,5	806,4	932,6	115,6
	příspěvek při převzetí dítěte ²⁾	0,2	0,2	x	1,4	1,7	121,4	12,3	12,0	97,6
	příspěvek na zakoupení osobního motorového vozidla ^{2),3)}	0,0	0,0	x	0,9	1,1	122,2	8,8	7,8	88,6
	příspěvek při ukončení pěst. péče ^{2),4)}	0,0	0,1	x	0,8	1,3	162,5	6,6	8,4	127,3
Dávky pěstounské péče celkem		25,1	27,5	109,6	198,7	223,8	112,6	1 353,3	1 530,3	113,1
CELKEM – dávky státní sociální podpory a pěstounské péče		993,7	989,1	99,5	3 169,6	3 205,6	101,1	22 167,5	22 164,3	100,0

Zdroj: OkStat (údaje k 10. 8. 2015)

1) bez převodů z depozitního účtu a na příjmový účet SR,

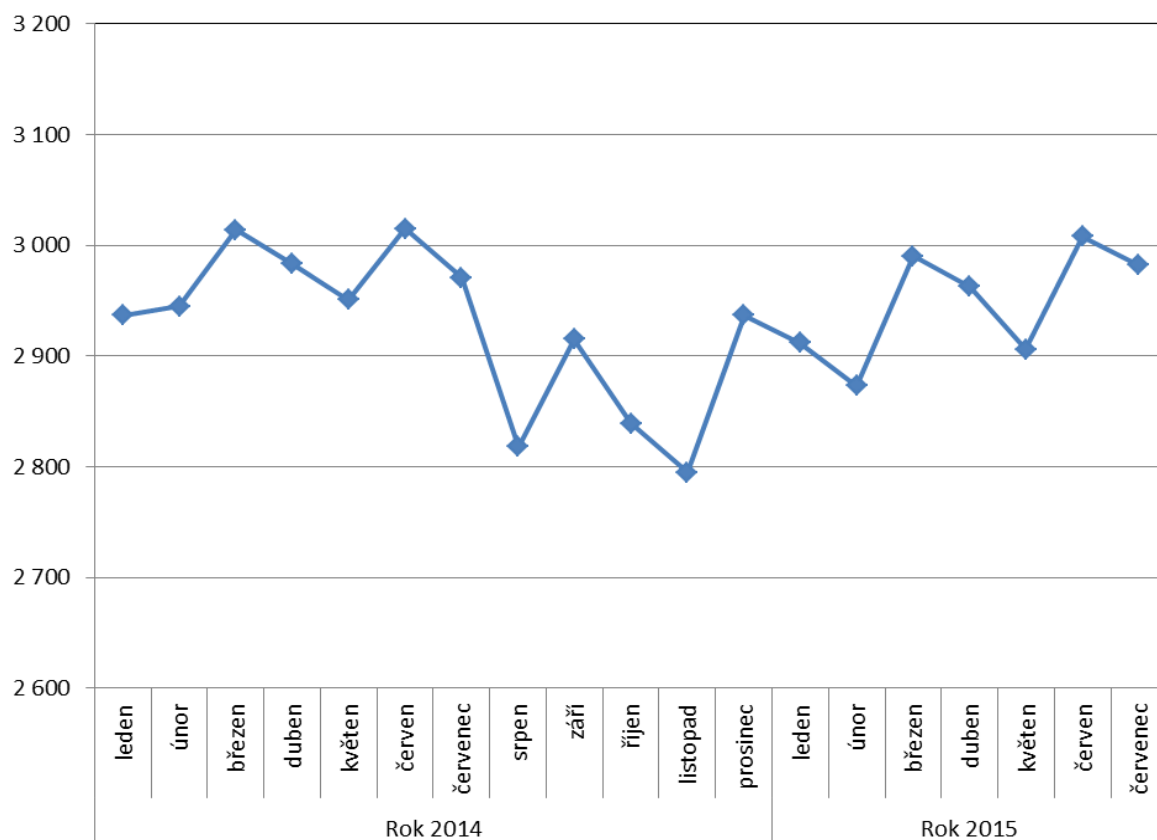
2) z důvodu nízkého počtu vyplacených dávek a z důvodu zaokrouhlení není hodnota meziročního indexu uvedena,

3) v červenci 2015 bylo vyplaceno 16 těchto příspěvků, v červenci 2014 se jednalo o 14 příspěvků,

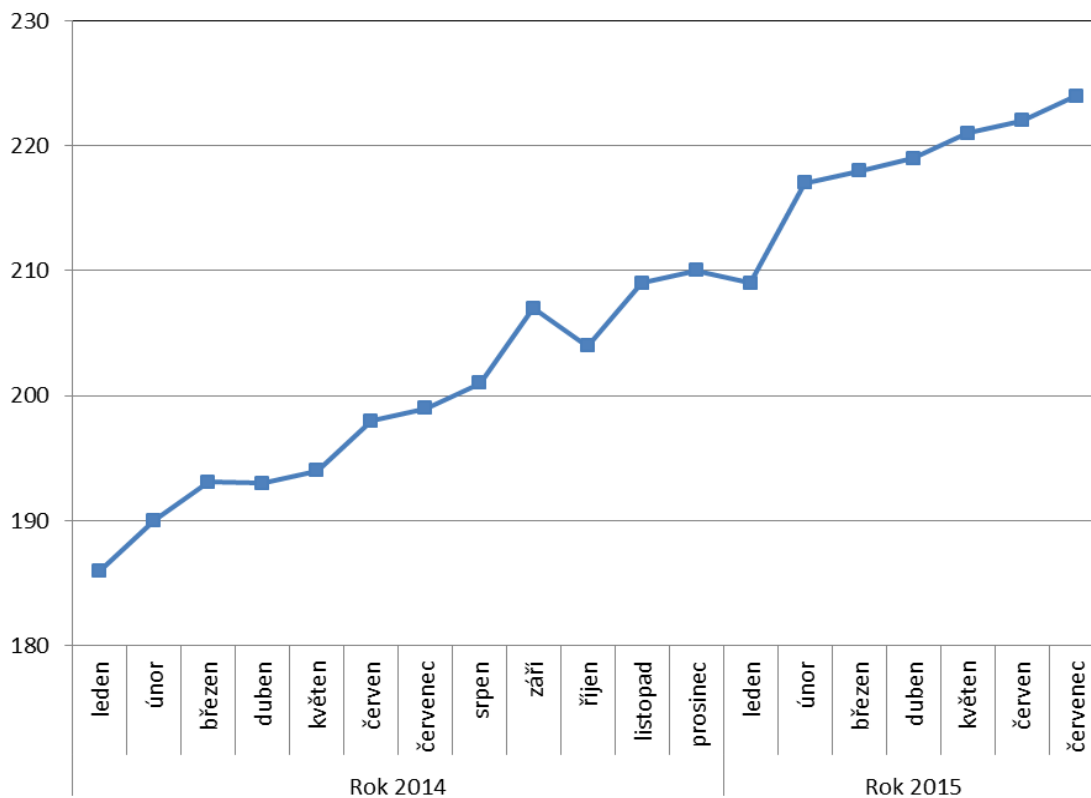
4) v červenci 2015 se vyplatilo 51 těchto příspěvků, v červenci 2014 šlo o 33 příspěvků,

5) včetně údajů za sociální příplatek, který byl od počátku roku 2012 zrušen (nicméně ještě v červenci 2014 byl započítán vliv vrátek a přeplatků – jednalo se o cca -0,1 mil. Kč)

Graf 5.1: Výdaje na dávky státní sociální podpory (v mil. Kč)



Graf 5.2: Výdaje na dávky péče o děti (v mil. Kč)



6) Souhrnný přehled vývoje výdajů na sociální dávky a příjmů z pojistného

Tabulka 6.1 shrnuje vývoj výdajů jednotlivých dávkových systémů resortu MPSV ČR uvedených v kapitolách 1 až 5 tohoto materiálu (meziroční srovnání včetně komparace ve vztahu k aktuálním částkám státního rozpočtu).

Tabulka 6.1: Vývoj výdajů dávkových systémů resortu MPSV ČR

Dávkový systém	Vyplaceno v období (v mil. Kč)		Meziroční index v %	Vyplaceno od začátku roku (v mil. Kč)		Meziroční index v %	Státní rozpočet k 31. 7. 2015 (v mil. Kč)	Čerpání rozpočtu od začátku roku v %
	červenec 2014	červenec 2015		2014	2015			
Dávky důchodového pojištění ¹⁾	32 040,9	32 854,3	102,5	211 935,1	217 558,7	102,7	384 764,6	56,5
Dávky nemocenského pojištění	1 829,9	1 949,9	106,6	12 928,7	14 271,2	110,4	23 800,0	60,0
Podpory v nezaměstnanosti	653,9	572,7	87,6	5 913,0	5 177,7	87,6	10 580,0	48,9
Příspěvek na péči	1 728,0	1 775,7	102,8	11 793,0	12 277,2	104,1	21 000,0	58,5
Dávky pomoci v hmotné nouzi	945,0	868,5	91,9	6 675,4	6 332,2	94,9	11 914,9	53,1
Dávky pro osoby se zdravotním postižením	169,7	169,4	99,8	1 088,9	1 115,8	102,5	2 738,2	40,7
Dávky státní sociální podpory a pěstounské péče ²⁾	3 169,6	3 205,6	101,1	22 167,5	22 164,3	100,0	40 250,0	55,1
CELKEM	40 537,0	41 396,1	102,1	272 501,6	278 897,1	102,3	495 047,7	56,3

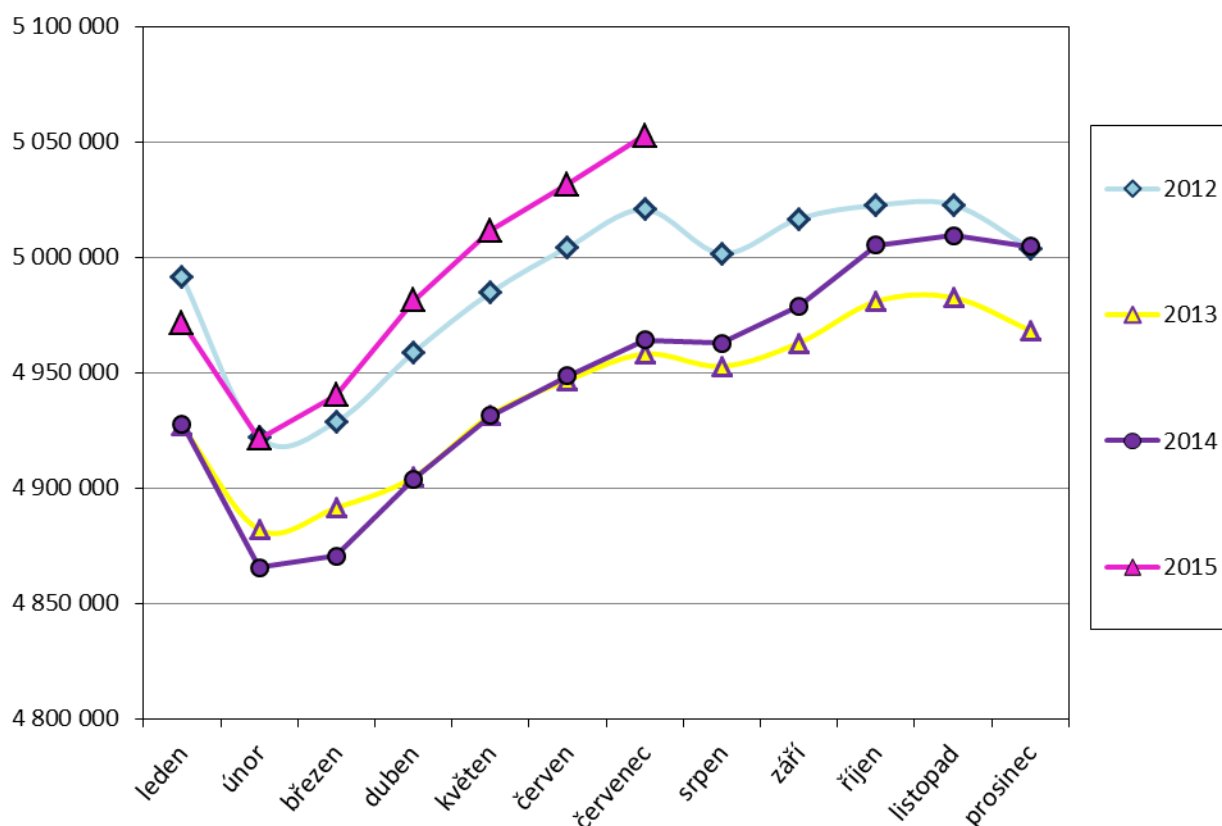
1) výdaje uvedeny včetně záloh poštám,

2) bez převodů z depozitního účtu a na příjmový účet SR

Pojistné na sociální zabezpečení a příspěvek na státní politiku zaměstnanosti

- V červenci 2015 se příjmy z pojistného na sociální zabezpečení a z příspěvku na státní politiku zaměstnanosti meziročně zvýšily o 1 914,2 mil. Kč na cca **33,3 mld. Kč** (viz tabulka 6.2).
- Z hlediska porovnání příjmů z pojistného na důchodové a nemocenské pojištění a adekvátních výdajů za leden až červenec 2015 činil rozdíl **- 14,4 mld. Kč**, tj. o cca 4,6 mld. Kč méně než za stejné období roku 2014 (viz tabulka 6.3).
- **Celkový úhrn vyměřovacích základů**, ze kterého bylo v červenci 2015 pojistné odvedeno, se meziročně zvýšil o 5,7 mld. Kč na 99,3 mld. Kč, přičemž **celkový počet pojištěnců se rovněž zvýšil**, a to o cca **88,5 tis. na 5 052,7 tis. osob** (v tom 4 368,1 tis. zaměstnanců a 684,6 tis. OSVČ). V červenci 2014 se jednalo o 4 964,2 tis. pojištěnců (v tom 4 278,1 tis. zaměstnanců a 686,0 tis. OSVČ). Vývoj počtu pojištěnců v průběhu let 2012 až 2015 zachycuje graf 6.1.

Graf 6.1: Vývoj počtu pojištěnců v letech 2012 až 2015



Tabulka 6.2: Meziroční srovnání příjmů z pojistného

	Příjmy z pojistného (v mil. Kč)		Meziroční index v %	Rozdíl (v mil. Kč)
	červenec 2014	červenec 2015		
Důchodové pojištění	27 983,5	29 696,3	106,1	1 712,8
Nemocenské pojištění	2 173,8	2 301,0	105,9	127,2
Důchodové a nemocenské pojištění	30 157,2	31 997,3	106,1	1 840,1
Příspěvek na SPZ*	1 201,1	1 275,2	106,2	74,1
CELKEM	31 358,3	33 272,5	106,1	1 914,2

Zdroj: ČSSZ

* státní politika zaměstnanosti

Tabulka 6.3: Srovnání dosavadních příjmů z pojistného s adekvátními výdaji státního rozpočtu

	Výběr pojistného za leden až červenec (v mil. Kč)		Meziroční index v %	Výdaje za leden až červenec (v mil. Kč)		Meziroční index v %	Rozdíl mezi výběrem a výdaji za leden až červenec (v mil. Kč)	
	rok 2014	rok 2015		rok 2014	rok 2015		rok 2014	rok 2015
Důchodové pojištění*	192 565,9	203 276,4	105,6	213 654,5	219 198,6	102,6	-21 088,5	-15 922,2
Nemocenské pojištění	14 963,8	15 772,9	105,4	12 928,7	14 271,2	110,4	2 035,1	1 501,7
Důchodové a nemoc. pojištění	207 529,7	219 049,3	105,6	226 583,1	233 469,8	103,0	-19 053,4	-14 420,5
Příspěvek na SPZ**	8 268,3	8 730,0	105,6					
CELKEM	215 798,0	227 779,3	105,6					

Zdroj: ČSSZ (účetní bilance)

* výdaje uvedeny včetně záloh poštám;

** státní politika zaměstnanosti (údaje o výdajích za červenec 2015 nebyly v době přípravy materiálu k dispozici)

V souvislosti s **druhým pilířem důchodového pojištění** (důchodového spoření) činil v červenci 2015 **objem vyměřovacích základů zaměstnanců s důchodovým spořením cca 2 101,1 mil. Kč** a odvedené **pojistné představovalo částku cca 73,6 mil. Kč**. Od počátku roku 2015 dosáhlo pojistné za zaměstnance s důchodovým spořením **cca 551,8 mil. Kč**.