

ZÁKLADNÍ UKAZATELE

**Z OBLASTI PRÁCE A SOCIÁLNÍHO
ZABEZPEČENÍ**

V ČESKÉ REPUBLICE

VE VÝVOJOVÝCH ŘADÁCH A GRAFECH

2006

Praha 2007

© Ministerstvo práce a sociálních věcí, 2007

ISBN 978-80-86878-55-3

O b s a h		Strana
1.	ÚVODNÍ SLOVO	5
1.1	Česká republika v roce 2006 - tabulka	6
2.	ZÁKLADNÍ INFORMACE O ODVĚTVÍ	7 - 8
2.1	Základní ukazatele sociálního zabezpečení - tabulka	9
2.2	Struktura výdajů na dávky sociálního zabezpečení (v %) - tabulka	10
3.	DŮCHODOVÉ POJIŠTĚNÍ	11 - 12
3.1	Vývoj počtu vyplácených důchodů podle druhu důchodu - tabulka	13
3.2	Počet důchodců v prosinci let 1996 - 2006 - tabulka	14
3.3	Průměrné měsíční výše sólo vyplácených důchodů v prosinci let 1996 - 2006 - tabulka	15
3.4	Výdaje na důchody podle druhu důchodu (civilní sektor) - tabulka	16
3.5	Vývoj podílu výdajů na důchody k hrubému domácímu produktu - tabulka	17
3.6	Vývoj relace průměrného vypláceného starobního důchodu k průměrné mzdě - tabulka	18
3.6.1	Vývoj podílu průměrného starobního důchodu a průměr. mzdy v nár. hospodářství - graf	19
3.7	Přehled o zvýšeních vyplácených důchodů - tabulka	20
4.	NEMOCENSKÉ POJIŠTĚNÍ	21
4.1	Základní ukazatele nemocenského pojištění - tabulka	22
4.1.1	Základní ukazatele nemocenského pojištění - graf	23
4.2	Vývoj relace průměrného denního nemocenského a průměrné denní mzdy - tabulka	24
5.	DÁVKY STÁTNÍ SOCIÁLNÍ PODPORY	25
5.1	Vývoj výdajů na dávky státní sociální podpory - tabulka	26
5.1.1	Vývoj výdajů rozhodujících dávek státní sociální podpory - graf	27
6.	SOCIÁLNÍ SLUŽBY	29
6.1	Zařízení sociální péče - tabulka	30
6.1.1	Zařízení sociální péče - počet míst - graf	31
6.2	Náklady na ústavní sociální péči a příjmy z úhrad - tabulka	32
6.3	Pečovatelská služba - tabulka	33
6.4	Sociální péče o děti - tabulka	34
6.5	Dávky sociální péče - tabulka	35
6.5.1	Dávky sociální péče - průměrný měsíční počet příjemců a průměrné měsíční výdaje - tabulka	36
7.	PŘÍJMY OBYVATEL ČESKÉ REPUBLIKY	37
7.1	Vývoj reálných příjmů domácností a reálné mzdy v NH ČR v letech 1994 - 2006 (indexy v %) - tabulka	38
7.1.1	Vývoj reálných příjmů domácností a reálné mzdy v NH ČR v letech 1994 - 2006 (indexy v %) - graf	39
7.2	Vývoj mzdové diferenciace mezi odvětvími národního hospodářství v letech 1992 - 2006 - tabulka	40 - 41
7.2.1	Vývoj mzdové diferenciace mezi odvětvími národního hospodářství (průměrná měsíční mzda) - graf	42
7.3	Sociální příjmy obyvatelstva - tabulka	43

8.	ZÁKLADNÍ INFORMACE O TRHU PRÁCE	45 - 46
8.1	Základní ukazatele trhu práce v České republice - tabulka	47
8.1.1	Vývoj počtu uchazečů o zaměstnání a volných pracovních míst - graf	48
8.2	Výdaje státního rozpočtu na politiku zaměstnanosti v ČR - tabulka	49
9.	EVROPSKÝ SYSTÉM JEDNOTNÝCH STATISTIK SOCIÁLNÍ OCHRANY (ESSPROS)	51 - 52
9.1	Základní systém ESSPROS - Vývoj výdajů na sociální ochranu podle funkcí sociální ochrany - tabulka	53
	Seznam zkratk	54

1. Úvodní slovo

Česká republika jako samostatný stát vznikla 1. ledna 1993 rozdělením bývalé České a Slovenské Federativní republiky. Rozlohou 78 866 km² náleží k menším středoevropským státům s počtem 10,3 mil. obyvatel a hustotou osídlení 130 obyvatel/km².

Území státu je administrativně členěno na 76 územních jednotek – (NUTS4 - okresů) s průměrným počtem cca 120 tis. obyvatel a hlavní město Prahu (NUTS3 a zároveň NUTS4), která má 15 základních místních úřadů městských částí. Okresní úřady v roce 2003 zanikly a funkce státní správy, které vykonávaly, přešly převážně na obce a kraje. Na úrovni okresu (adekvátně i v hl. m. Praze) fungují v rámci resortu úřady práce. Oblast sociálního zabezpečení zajišťuje Česká správa sociálního zabezpečení a její pracoviště. Samospráva existuje jednak na úrovni jednotlivých obcí, kterých je cca 6,2 tis., od 1. ledna 2000 pak i na úrovni 14 nových krajů (NUTS3) jakožto vyšších samosprávných celků. Ty postupně přebraly některé funkce dříve zajišťované prostřednictvím okresů a dále některé v působnosti ministerstev.

Během doby transformačního období po roce 1989 bylo nutné vytvořit v České republice nové instituce v oblasti řízení státu, práva, ekonomiky a sociálního systému, garantující jak společenské a politické změny, tak fungování tržního hospodářství. Tyto změny byly doprovázeny přijetím stovek nových zákonů či jejich novel, u kterých bylo jako důležité hledisko sledováno jejich přibližování se k právním normám Evropské unie.

Ekonomická a sociální transformace ovlivnila některé demografické charakteristiky populace. K nejvýraznějším patřilo odsouvání založení rodin a narození dětí do pozdějšího věku. Počet narozených dětí klesal a od roku 1993 byl počet narozených nižší než počet zemřelých. Populační vývoj v roce 2006 však byl ve znamení početní převahy živě narozených nad zemřelými, která byla zaznamenána poprvé po třinácti letech. Ke kladné hodnotě přirozeného přírůstku přispělo jak zvýšení plodnosti, tak rovněž nižší počet zemřelých osob. Přirozený přírůstek však nebyl vysoký, dosáhl počtu 1,4 tisíce osob. Populační růst tak táhne především přírůstek zahraničním stěhováním, který činil 34,7 tisíce osob. Celkový počet obyvatel České republiky se nepřetržitě zvyšuje již čtvrtým rokem, avšak až do roku 2005 tomu tak bylo výhradně v důsledku imigrace cizinců. Růst populace v roce 2006 ve výši 36,1 tisíce osob byl nejvyšší od vzniku samostatné České republiky v roce 1993 a počet obyvatel České republiky k 31. prosinci 2006 tak činil celkem 10 287,2 tisíce.

Koncem roku 2006 činila míra registrované nezaměstnanosti 7,7%, což je o 1,2% méně než koncem předchozího roku. I přes tento příznivý vývoj zůstává další snižování nezaměstnanosti jedním z hlavních společenských úkolů.

Česká republika byla v rámci celosvětového srovnání OSN zařazena mezi země s vysokým standardem lidského rozvoje. Od roku 1996 je členskou zemí OECD a v roce 2004 se stala členským státem Evropské unie.

Česká republika v roce 2005

Rozloha (km ²)	78 866
Počet obyvatel (tis. osob) - k 31. 12. 2006	10 287
Hustota obyvatel na 1 km ²	130,0
Osoby ekonomicky aktivní (tis. osob)	5 199
Osoby v poproduktivním věku 60 + (tis. osob)	2 123
Průměrná roční míra nezaměstnanosti (%)	8,1
Naděje dožití při narození: muži	73,4
ženy	79,7
Živě narození: absolutně	105 831
na 1000 obyvatel	10,3
Zemřelí celkem: absolutně	104 441
na 1000 obyvatel	10,2
Přirozený přírůstek obyvatelstva: absolutně	1 390
na 1000 obyvatel	0,1
Migrační saldo: absolutně	34 720
na 1000 obyvatel	3,4
Celkový přírůstek obyvatelstva: absolutně	36 110
na 1000 obyvatel	3,5
Počet sňatků: absolutně	52 860
na 1000 obyvatel	5,1
Počet rozvodů: absolutně	31 415
na 1000 obyvatel	3,1
Hlavní město Praha	
Rozloha (km ²)	496
Počet obyvatel (tis. osob) - k 31. 12. 2006	1 118

Pramen: ČSÚ

2. Základní informace o odvětví

Ministerstvo práce a sociálních věcí ČR (MPSV) bylo zřízeno s účinností od 1. července 1990 zákonem České národní rady č. 203/1990 Sb. MPSV je ústředním orgánem státní správy pro pracovněprávní vztahy, bezpečnost práce, zaměstnanost a rekvalifikaci, kolektivní vyjednávání, mzdy a jiné odměny za práci, důchodové zabezpečení, nemocenské pojištění, nemocenské zabezpečení, sociální péči, péči o pracovní podmínky žen a mladistvých, právní ochranu mateřství, péči o rodinu a děti, péči o občany, kteří potřebují zvláštní pomoc, a pro další otázky mzdové a sociální politiky. MPSV se při své činnosti řídí ústavními a ostatními zákony a usneseními vlády, pečuje o náležitou právní úpravu věcí patřících do jeho působnosti včetně přípravy návrhů zákonů a jiných právních předpisů, dbá o zachovávání zákonosti a zabezpečuje sjednávání mezinárodních smluv. V oblasti práce je jedním ze základních cílů hospodářské a sociální politiky státu dosažení plně produktivní zaměstnanosti na základě svobodné volby zaměstnance vstupujícího do pracovněprávního vztahu.

Dnem 1. října 2004 vstoupil v platnost nový zákon č. 435/2004 Sb., o zaměstnanosti, ve znění pozdějších předpisů. Tato základní právní norma stanovuje postup k dosažení cílů politiky státu v oblasti zaměstnanosti. Pomocí tohoto zákona MPSV řídí zejména úřady práce, vyhodnocuje situaci na trhu práce a přijímá nebo navrhuje vládě opatření k ovlivnění poptávky a nabídky práce, zřizuje státní rekvalifikační střediska, uděluje a odmítá povolení ke zprostředkování zaměstnání, hmotně podporuje zřizování společensky účelných míst a vytváření veřejně prospěšných prací. Státní politika zaměstnanosti usiluje o dosažení rovnováhy mezi nabídkou a poptávkou po pracovních silách, o produktivní využití zdrojů pracovních sil a o zabezpečení práva občanů na zaměstnání. Od 1. července 2000 je součástí politiky zaměstnanosti i zákonem (č. 118/2000 Sb.) stanovené vyplácení mzdových nároků zaměstnanců, jejichž zaměstnavatelé nejsou schopni tyto nároky v důsledku platební neschopnosti uspokojovat. Státní politiku zaměstnanosti zabezpečuje MPSV prostřednictvím územních orgánů práce, tj. úřadů práce, jejichž nadřazeným orgánem je Správa služeb zaměstnanosti MPSV. Úřady práce jsou správní úřady. Správní obvody úřadů práce tvoří územní obvody okresů, na území hl. města Prahy působí Úřad práce hl. města Prahy.

V sociální oblasti probíhá postupně zdokonalování celého dosavadního sociálního systému. V roce 1993 bylo zákonem č. 589/1992 Sb., o pojistném na sociální zabezpečení a příspěvku na státní politiku zaměstnanosti zavedeno pojistné jako samostatná platba oddělená od daňového systému. Systém sociálního zabezpečení řeší takové sociální situace, na které je možné se dopředu připravit ve smyslu odkladu části finančních prostředků k řešení budoucí sociální situace. Obsahuje pojištění důchodové, pojištění nemocenské a pojištění v nezaměstnanosti. Sociální zabezpečení je financováno z příspěvků zaměstnanců a zaměstnavatelů a z příspěvků státu. Tento systém je doplněn pojištěním zdravotním a úrazovým. Organizační strukturu sociálního zabezpečení, působnost orgánů státní správy, povinnosti organizací a občanů a řízení v této oblasti upravuje zákon č. 582/1991 Sb., o organizaci a provádění sociálního zabezpečení, ve znění pozdějších předpisů. MPSV prostřednictvím České správy sociálního zabezpečení (ČSSZ) řídí a kontroluje výkon státní správy v oblasti nemocenského pojištění, důchodového pojištění a výběru pojistného na sociální zabezpečení a příspěvku na státní politiku zaměstnanosti. Zajišťuje úkoly vyplývající z mezinárodních úmluv v sociálním zabezpečení a zajišťuje úkoly související s dalším rozvojem sociálního zabezpečení. Detašovaná pracoviště ČSSZ (v r. 2003 OSSZ) zajišťují bezprostřední styk s občany. Na úseku sociálního zabezpečení vykonávají působnost rovněž obecní úřady, jejichž význam v této oblasti vzrostl s realizací reformy územní a veřejné správy a z toho plynoucím přesunutím pravomocí směrem od státu na samosprávné územní celky a jejich orgány.

Prostřednictvím systému státní sociální podpory (SSP) stát přispívá rodinám v případě uznané sociální situace, na jejíž řešení rodina vlastními silami a vlastními prostředky nestačí. Systém uplatňuje princip solidarity, a to ve dvou základních a navzájem se prolínajících rovinách přerozdělování. První z nich je projevem solidarity mezi vysokopříjmovými rodinami a rodinami s nízkými příjmy, druhou pak solidarita bezdětných s rodinami s dětmi. Cílem systému SSP je dosáhnout maximální efektivity podpor sjednocením dávek poskytovaných rodinám s dětmi do jednoho systému a definovat základní podmínky a principy jednotlivých dávek tak, aby reagovaly na nové podmínky ve společnosti. Dávky, které jsou dnes poskytovány v rámci systému SSP, byly dříve poskytovány z různých sociálních systémů. Vedle změny konstrukce jednotlivých dávek došlo i ke změně jejich plátce, protože dříve byly dávky vypláceny zaměstnavatelskými organizacemi a okresními správami sociálního zabezpečení. Nyní stát dávky SSP vyplácí přímo a může jejich výplatu garantovat. Základní právní normou je zákon č. 117/1995 Sb., o státní sociální podpoře, ve znění pozdějších předpisů, a předpisy související. SSP je soubor sociálních dávek, které jsou financovány ze státního rozpočtu, kterým se stát podílí na krytí nákladů na výživu a ostatní základní osobní potřeby dětí a rodin a poskytuje ji i při některých dalších sociálních situacích, stanovených v tomto zákoně. S účinností od 1. 10. 2005 vznikl nově příspěvek na péči o dítě v zařízení pro děti vyžadující okamžitou pomoc, který byl od června 2006 transformován do státního příspěvku poskytovaného v rámci sociálně právní ochrany dětí. V roce 2006 bylo razantně zvýšeno porodné a byl zaveden příspěvek na školní pomůcky dítěti nastupujícímu do první třídy. Od 1. dubna 2004 přešly kompetence v oblasti SSP z obecních úřadů obcí s rozšířenou působností na úřady práce. Žádosti o poskytování dávek SSP vyřizují kontaktní místa příslušných úřadů práce podle místa trvalého pobytu osoby, která má na dávku nárok, tj. oprávněné osoby. V Praze nadále působí úřady městských částí určené Statutem hlavního města Prahy.

Zdravotně sociální situace některých našich spoluobčanů se zdravotním postižením vyžaduje, aby jim stát zajistil celoživotní sociální péči. Zdravotně postiženému spoluobčanu tato péče poskytuje to, co jeho situace právě vyžaduje - léčebnou a pracovní rehabilitaci, vzdělání, kvalifikaci a rekvalifikaci, zaměstnání v chráněné dílně a ubytování. MPSV bylo k 31. 12. 2006 zřizovatelem a přímo řídilo 5 ústavů sociální péče pro tělesně, mentálně a smyslově postižené dospělé, děti a mládež s ohledem na jejich nadregionální působnost.

Kromě výše uvedených základních oblastí působnosti resortu se dále realizují koncepční, metodické a jiné činnosti MPSV v oblasti mzdové a příjmové politiky, příslušných oblastí evropské integrace a mezinárodních vztahů, pracovněprávní a sociální legislativy a kolektivního vyjednávání.

Krajské úřady a pověřené obce zajišťují kromě ústavní péče i různé formy terénních sociálních služeb jako např. pečovatelské služby, azylovou péči aj. Provádí rovněž výplaty opakovaných a jednorázových sociálních dávek starým a zdravotně postiženým osobám a široký rozsah péče o rodiny s dětmi, včetně specifických dávek. Tato oblast je doplněna systémem věcných dávek a zvláštní pomocí poskytovanou marginálním skupinám.

Nezástátní a neziskové organizace doplňují svými programy, projekty a různými formami pomoci nabídku sociálních služeb. Tyto aktivity jsou rovněž významně dotovány ze státního rozpočtu.

V souvislosti se vstupem České republiky do EU je postupně zaváděn Evropský systém jednotných statistik sociální ochrany (ESSPROS) jako specifický nástroj vzájemně srovnatelného statistického sledování sociální ochrany v členských státech EU.

Základní ukazatele sociálního zabezpečení

	Rok											
	1997	1998	1999	2000	2001	2002	2003	2004	2005	2006		
Oblast sociálního zabezpečení												
Příjmy celkem z pojistného	185 534	198 127	204 551	215 710	234 811	250 342	263 453	284 216	301 199	323 435		
Výdaje na soc. zabezpečení celkem *)	217 567	240 712	261 106	279 945	298 681	310 470	332 583	375 232	395 712	435 054		
z toho	202 179	221 160	238 940	258 698	274 983	296 744	306 289	317 531	329 833	350 504		
sociální příjmy obyvatelstva ¹⁾	552	903	1 922	3 406	4 037	3 483	3 274	3 938	4 172	5 302		
výdaje na akt. politiku zaměstnanosti	8 832	9 476	9 853	11 016	12 630	14 850	14 790	14 055	14 685	15 923		
sociální služby												
dotace obč. a human. organizacím	545	619	624	664	949	919	768	1 198	950	1 361		
HDP v běžných cenách	1 811 094	1 996 483	2 080 797	2 189 169	2 352 214	2 464 432	2 577 110	2 817 362	2 994 396	3 220 259		
% HDP na soc. zabezpečení celkem	12,01	12,06	12,55	12,79	12,70	12,60	12,91	13,32	13,22	13,51		
z toho: % HDP na sociální služby	0,49	0,47	0,47	0,50	0,54	0,60	0,57	0,50	0,49	0,49		

Pramen: MPSV a ČSÚ

¹⁾ bez výdajů na zdravotní péči²⁾ sociální příjmy obyvatelstva viz tabulka č. 7.3

Struktura výdajů na dávky sociálního zabezpečení (v %)

Oblast sociálního zabezpečení	Rok													
	1993	1994	1995	1996	1997	1998	1999	2000	2001	2002	2003	2004	2005	2006
Důchodové pojištění	41,0	40,3	40,9	43,3	49,0	48,0	47,3	45,7	45,5	45,6	43,2	43,1	44,0	44,4
Nemocenské pojištění	6,2	7,3	7,1	7,0	6,7	4,5	4,5	7,3	7,2	7,4	7,2	5,9	6,1	5,6
Státní sociální podpora	14,5	13,1	10,1	9,8	9,9	8,6	8,6	8,1	7,4	7,4	6,4	6,3	6,0	5,8
Sociální péče	1,5	1,6	1,6	1,4	1,8	2,8	3,5	4,0	3,8	4,0	3,9	4,4	3,7	3,7
Politika zaměstnanosti	1,1	1,2	0,9	0,9	1,3	1,5	2,1	2,1	2,2	2,1	2,2	2,4	2,2	2,4
Zdravotní pojištění	35,7	36,5	39,4	37,5	31,3	34,6	34,0	32,8	33,9	33,5	37,1	37,9	38,0	38,1
C e l k e m	100,0	100,0	100,0	100,0	100,0	100,0	100,0	100,0	100,0	100,0	100,0	100,0	100,0	100,0

Pramen: MPSV, MZ

3. Důchodové pojištění

Současný důchodový systém je založen na dvou pilířích:

- základním povinným systémem důchodového pojištění, ve kterém je významným způsobem uplatňován princip sociální solidarity a jehož financování je průběžné (nevytváří se fond, v daném období jsou z vybraného pojistného průběžně vypláceny důchody);
- dobrovolným penzijním připojištění se státním příspěvkem, které je pojato jako individuální spoření na stáří a založeno na kapitálovém financování.

Spolu s ekonomickou reformou byla zahájena na počátku 90. let i zásadní reforma celého sociálního systému. Cílem transformačního procesu bylo vytvořit sociální systém odpovídající potřebám tržní ekonomiky. V návaznosti na reformu sociálního systému probíhala postupná reforma důchodového zabezpečení v následujících krocích:

- V letech 1990 - 1992 byly zrušeny preference v důchodovém systému (zrušeny osobní důchody a zařazování zaměstnání do pracovních kategorií) a odstraněna diskriminace osob samostatně výdělečně činných.
- V roce 1993 bylo zavedeno pojistné na důchodové pojištění jako zvláštní platba mimo daňový systém a v souvislosti s tím změněna organizace sociálního zabezpečení včetně jejich orgánů.
- V roce 1994 byl založen systém penzijního připojištění se státním příspěvkem.
- S účinností od 1. 1. 1996 byla přijata nová hmotněprávní úprava důchodového pojištění.
- Od 1. 1. 1996 byl zaveden zvláštní účet důchodového pojištění jako součást státních finančních aktiv.
- V roce 1997 byly schváleny některé změny týkající se zejména rozšíření možností odchodu do předčasného starobního důchodu, omezení zápočtu některých tzv. náhradních dob pojištění, posuzování plně invalidity osob samostatně výdělečně činných, souběhu částečného invalidního důchodu s příjmem z výdělečné činnosti, rozšíření možností přiznání vdoveckého důchodu.
- V roce 1999 byla schválena novela zákona o penzijním připojištění se státním příspěvkem, která přinesla zvýšení státního příspěvku, určitá daňová zvýhodnění účastníkům i zaměstnavatelům, kteří platí příspěvky za své zaměstnance, a posílila bezpečnost vkladů účastníků.
- V roce 2001 došlo s účinností od 1. července ke zvýšení redukce procentní výměry důchodu při předčasném odchodu do starobního důchodu a ke zvýšení zvýhodnění za práci po dosažení důchodového věku bez pobírání důchodu.
- V roce 2002 byla schválena nová pravidla pro valorizaci důchodů, podle nichž budou důchody zvyšovány pravidelně od ledna každého roku, přičemž zvýšení se stanoví tak, aby u průměrného starobního důchodu činilo nejméně 100 % růstu cen a dále též nejméně jednu třetinu růstu reálné mzdy.
- V roce 2003 byly s účinností od 1. 1. 2004 přijaty nejdůležitější změny od roku 1995, kdy byl schválen zákon o důchodovém pojištění.

V oblasti důchodového pojištění bylo schváleno pokračovat ve zvyšování věkové hranice pro nárok na starobní důchod i po roce 2007 s cílem dosažení jednotné hranice 63 let pro muže a bezdětné ženy, omezena možnost předčasného odchodu do důchodu zrušením dočasně kráceného starobního důchodu (s výjimkami pro invalidní a částečně invalidní důchodce), rozhodnuto o redukci hodnocení doby studia (doba studia na SŠ a VŠ před 1. 1. 1996 po dosažení 18 let se hodnotí pro výši důchodu 80 %, a to nejdříve v rozsahu 6 let), zrušena podmínka omezující nárok na výplatu starobního důchodu výší příjmu z výdělečné činnosti (přičemž bylo stanoveno, že pracovněprávní vztah musí být

uzavřen nejdéle na dobu 1 roku), samostatná výdělečná činnost byla rozdělena na hlavní a vedlejší (hlavní OSVČ budou vždy účastny důchodového pojištění – bez ohledu na výši dosaženého příjmu) a okruh OSVČ byl rozšířen o osoby vykonávající činnost mandátáře.

Změny v pojistném spočívaly v převedení části příspěvků vybíraných na státní politiku zaměstnanosti do systému důchodového pojištění (zvýšením sazby pojistného na důchodové pojištění o 2 procentní body, tj. z 26 % na 28 %, při současném snížení sazby na státní politiku zaměstnanosti z 3,6 % na 1,6 %) a v postupném zvyšování minimálního vyměřovacího základu pro stanovení pojistného u OSVČ v letech 2004 až 2006 z 35 % na 50 % rozdílu mezi dosaženými příjmy a vynaloženými výdaji (40 % v roce 2004, 45 % v roce 2005 a 50 % v roce 2006).

- V roce 2006 došlo ke změnám u částečných invalidních důchodů a vdovských důchodů vyplácených v souběhu s jiným důchodem. Výplata částečných invalidních důchodů, které byly pro výši příjmů z výdělečné činnosti kráceny, nebo které se z tohoto důvodu nevyplácely, náleží v plné výši od splátky důchodu splatné v únoru 2006 a vdovám, kterým vznikl nárok na vdovský důchod před 1. lednem 1996 a kterým byla výše vdovského důchodu omezena, protože úhrn důchodů přesáhl stanovenou nejvyšší výměru, byla od července 2006 výše jejich vdovských důchodů upravena.
- V letech 1990 – 2006 byly důchody celkem devatenáctkrát valorizovány.

Vývoj počtu¹⁾ vyplácených důchodů podle druhu důchodu

v tis. osob

Rok	Důchod							celkem
	starobní	plný invalidní	částečný invalidní	vdovský ²⁾	vdovecký ²⁾	sirotčí	ostatní ³⁾	
1985	1 646	349	122	636	-	49	49	2 850
1989	1 707	344	126	631	-	66	43	2 916
1990	1 737	353	130	635	-	66	31	2 952
1991	1 777	367	127	635	-	63	28	2 997
1992	1 804	382	123	633	4	60	26	3 033
1993	1 815	398	119	631	5	60	24	3 052
1994	1 811	410	117	627	5	60	21	3 051
1995	1 811	420	117	623	5	62	18	3 057
1996	1 806	408	124	625	31	58	-	3 052
1997	1 813	398	138	629	51	59	-	3 088
1998	1 859	392	145	627	68	56	-	3 147
1999	1 891	385	150	623	75	59	-	3 184
2000	1 919	382	155	619	79	57	-	3 210
2001	1 936	380	162	615	82	55	-	3 230
2002	1 921	382	171	612	85	56	-	3 227
2003	1 933	385	178	607	86	57	-	3 246
2004	1 965	388	184	604	88	56	-	3 285
2005	1 985	389	189	600	89	54	-	3 308
2006	2 024	390	199	598	91	53	-	3 355

Podíl ze všech důchodů v %

1985	57,7	12,2	4,3	22,3	-	1,7	1,7	100,0
1989	58,5	11,8	4,3	21,6	-	2,2	1,5	100,0
1990	58,8	12,0	4,4	21,5	-	2,2	1,1	100,0
1991	59,3	12,2	4,2	21,2	-	2,1	0,9	100,0
1992	59,5	12,6	4,1	20,9	0,1	2,0	0,9	100,0
1993	59,5	13,0	3,9	20,7	0,2	2,0	0,8	100,0
1994	59,3	13,4	3,8	20,5	0,2	2,0	0,7	100,0
1995	59,2	13,7	3,8	20,4	0,2	2,0	0,6	100,0
1996	59,2	13,4	4,1	20,5	1,0	1,9	-	100,0
1997	58,7	12,9	4,5	20,4	1,6	1,9	-	100,0
1998	59,1	12,4	4,6	19,9	2,2	1,8	-	100,0
1999	59,4	12,1	4,7	19,6	2,4	1,8	-	100,0
2000	59,8	11,9	4,8	19,3	2,5	1,8	-	100,0
2001	59,9	11,8	5,0	19,0	2,5	1,7	-	100,0
2002	59,5	11,9	5,3	19,0	2,6	1,7	-	100,0
2003	59,5	11,8	5,5	18,7	2,7	1,7	-	100,0
2004	59,8	11,8	5,6	18,4	2,7	1,7	-	100,0
2005	60,0	11,8	5,7	18,1	2,7	1,6	-	100,0
2006	60,3	11,6	5,9	17,8	2,7	1,6	-	100,0

Poznámky: Podle údajů ČSSZ.

¹⁾ Počet důchodů vyplácených v prosinci včetně důchodů vyplácených do ciziny a ostatních.²⁾ Vdovské a vdovecké důchody jsou včetně souběhů s přímým důchodem.³⁾ Důchody sociální, osobní, za výsluhu let a jiné přiznané před 1. 1. 1957.

Počet důchodců v prosinci let 1996 - 2006

Rok	Starobní		Poměrný starobní		Invalidní		Vdovský a vdovecký	Sirotičtí	ÚHRNĚM (osob)
	celkem	nekrácený	krácený trvale	krácený dočasně	plný	částičný			
celkem									
1996	1 760 331	1 749 528	7 235	3 568	36 667	404 756	120 743	98 118	2 477 673
1997	1 768 248	1 734 757	23 407	10 084	34 416	394 766	134 584	95 475	2 485 110
1998	1 816 181	1 733 679	66 153	16 349	32 458	387 888	140 675	88 902	2 521 243
1999	1 849 739	1 721 213	110 885	17 641	30 144	381 542	146 266	83 183	2 548 159
2000	1 878 555	1 702 846	156 420	19 289	28 204	377 679	150 609	77 545	2 567 865
2001	1 896 495	1 681 223	199 528	15 744	26 277	376 456	157 831	72 998	2 584 018
2002	1 883 314	1 659 163	210 960	13 191	24 516	378 433	166 405	54 401	2 577 798
2003	1 891 577	1 639 500	225 933	26 144	22 642	380 416	173 569	67 438	2 590 844
2004	1 923 728	1 648 673	250 683	24 372	21 187	384 203	179 173	63 374	2 625 685
2005	1 942 079	1 656 890	270 892	14 297	19 791	385 149	184 906	60 632	2 645 100
2006	1 976 693	1 667 628	295 328	13 737	18 657	385 744	194 291	57 411	2 683 784
muži									
1996	622 546	618 906	2 416	1 224	627	199 059	72 537	5 660	928 890
1997	622 725	610 398	8 686	3 641	693	194 354	77 957	6 544	930 799
1998	638 053	605 988	25 603	6 462	761	191 517	80 408	6 525	943 781
1999	650 189	597 884	44 310	7 995	831	188 746	82 587	6 817	956 350
2000	658 489	588 539	61 390	8 560	891	187 370	84 787	6 664	964 450
2001	664 091	579 347	77 806	6 938	957	187 258	88 696	6 709	973 120
2002	656 217	568 327	82 034	5 856	1 057	188 680	92 891	7 255	971 439
2003	657 771	559 274	87 433	11 064	1 146	190 456	96 562	7 532	978 920
2004	669 969	563 112	96 641	10 216	1 251	192 961	99 197	7 535	995 686
2005	679 071	568 237	104 780	6 054	1 327	193 836	101 710	7 701	1 007 516
2006	694 678	572 642	115 531	6 505	1 421	194 512	106 163	7 759	1 027 504
ženy									
1996	1 137 785	1 130 622	4 819	2 344	36 040	205 697	48 206	92 458	1 548 783
1997	1 145 523	1 124 359	14 721	6 443	33 723	200 412	56 627	88 931	1 554 311
1998	1 178 128	1 127 691	40 550	9 887	31 697	196 371	60 277	82 377	1 577 462
1999	1 199 550	1 123 329	66 575	9 646	29 313	192 796	63 679	76 366	1 591 809
2000	1 220 066	1 114 307	95 030	10 729	27 313	190 309	65 824	70 881	1 603 415
2001	1 232 404	1 101 876	121 722	8 806	25 320	189 198	69 135	66 289	1 610 898
2002	1 227 097	1 090 836	128 926	7 335	23 459	189 753	73 514	63 474	1 606 359
2003	1 233 806	1 080 226	138 500	15 080	21 496	189 960	77 007	59 906	1 611 924
2004	1 253 759	1 085 561	154 042	14 156	19 936	191 242	79 976	55 839	1 629 999
2005	1 263 008	1 088 653	166 112	8 243	18 464	191 313	83 196	52 931	1 637 584
2006	1 282 015	1 094 986	179 797	7 232	17 236	191 232	88 128	49 632	1 656 280

Poznámky: Podlé údajů ČSSZ. Nejnovější údaje vyplácené do uznaných důchodců podle § 31 zák. č. 155/1995 Sb.
 Údaje za rok 2006 jsou předběžné.
 Dočasné krácení = až 2 roky před ukončením hranicí přiznání starobního důchodu podle § 30 zák. č. 155/1995 Sb.
 Některé ženy = starobní důchod přiznaný po dosažení důchodového věku.
 Poměrný starobní = starobní důchody přiznané podle § 26 zák. č. 100/1988 Sb. a podle § 29 písm. b) zák. č. 155/1995 Sb. (krátká doba pojištění).
 U vdovských, vdoveckých a sirotičtích jen důchody vyplácené samostatně.

Průměrné měsíční výše sólo vyplácených důchodů v prosinci let 1996 - 2006

Rok	Starobní		Poměrný starobní		Invalidní		Vdovský a vdovecký	Široteč	ÚHRNEM (v Kč)
	celkem	nekrácený	krácený trvale	krácený dočasně	plný	částečný			
celkem									
1996	4 609	4 609	4 538	4 556	2 987	2 933	3 430	2 181	4 335
1997	5 149	5 151	5 139	4 972	3 283	3 338	3 804	2 546	4 837
1998	5 578	5 587	5 504	5 233	3 444	3 592	4 069	2 761	5 242
1999	5 914	5 936	5 733	5 474	3 524	3 739	4 250	2 918	5 549
2000	6 296	6 350	6 043	5 686	3 647	3 905	4 480	3 077	5 909
2001	6 814	6 908	6 303	6 011	3 808	4 147	4 783	3 289	6 389
2002	6 841	6 949	6 272	5 896	3 705	4 132	4 739	3 327	6 398
2003	7 083	7 226	6 432	6 122	3 699	4 243	4 830	3 440	6 616
2004	7 280	7 454	6 537	6 191	3 666	4 088	4 889	3 529	6 797
2005	7 755	7 953	6 914	6 536	3 775	4 584	5 143	3 780	7 238
2006	8 200	8 437	7 241	7 091	3 859	4 847	5 385	3 998	7 653
muži									
1996	5 099	5 098	5 172	5 164	3 441	4 834	3 092	2 178	4 770
1997	5 689	5 688	5 784	5 184	3 571	5 393	3 507	2 539	5 310
1998	6 173	6 179	6 135	5 848	3 589	5 834	3 785	2 748	5 758
1999	6 557	6 578	6 386	6 065	3 566	6 194	3 947	2 903	6 101
2000	6 998	7 047	6 650	6 350	3 562	6 611	4 132	3 378	6 503
2001	7 594	7 682	7 074	6 743	3 609	7 172	4 399	3 274	7 040
2002	7 627	7 731	7 044	6 625	3 437	7 192	4 382	3 313	7 045
2003	7 909	8 044	7 241	6 934	3 376	7 449	4 501	3 770	7 285
2004	8 141	8 306	7 379	7 020	3 313	7 628	4 579	3 862	7 512
2005	8 671	8 860	7 802	7 406	3 413	8 096	4 861	4 123	7 969
2006	9 168	9 401	8 170	7 932	3 503	8 538	5 133	3 977	8 419
ženy									
1996	4 178	4 177	4 204	4 219	2 966	3 993	3 494	2 183	3 949
1997	4 687	4 686	4 739	4 602	3 266	4 490	3 879	2 552	4 426
1998	5 087	5 091	5 086	4 803	3 435	4 865	4 150	2 773	4 803
1999	5 390	5 407	5 274	4 941	3 520	5 163	4 356	2 931	5 082
2000	5 734	5 781	5 459	5 106	3 655	5 510	3 598	3 089	5 410
2001	6 195	6 278	5 778	5 372	3 829	5 977	4 901	3 303	5 841
2002	6 221	6 319	5 744	5 255	3 739	6 015	4 863	3 340	5 854
2003	6 438	6 571	5 879	5 479	3 748	6 243	5 063	3 452	6 053
2004	6 610	6 774	5 963	5 545	3 730	6 415	5 028	3 544	6 216
2005	7 042	7 227	6 302	5 839	3 848	6 840	4 235	3 796	6 621
2006	7 444	7 668	6 586	6 259	3 942	7 243	5 546	4 016	7 002

Poznámky: Podílů (SbSb) - Některá zahrnují důchody vykázané do číselníku, které byly přičteny k poměrnému starobnímu důchodu podle § 31 zák. č. 155/1995 Sb. Tohle krácení = až 2 roky před ukončením trvání přiznání starobního důchodu podle § 30 zák. č. 155/1995 Sb.
 Dočasné krácení = až 2 roky před ukončením trvání přiznání starobního důchodu podle § 30 zák. č. 155/1995 Sb.
 Nekrácený = starobní důchod přiznaný po dosažení důchodového věku.
 Poměrný starobní = starobní důchody přiznané podle § 26 zák. č. 100/1988 Sb. a podle § 29 písm. b) zák. č. 100/1988 Sb. a podle § 29 písm. b) zák. č. 155/1995 Sb. (krátká doba pojištění).
 Sólo = důchod vyplácen samostatně (bez současně vypláceného pozůstalostního důchodu).

Výdaje na důchody podle druhu důchodu (civilní sektor)

(v mil. Kč)

Rok	Důchod										celkem
	starobní	poměrný starobní	plný invalidní	částečný invalidní	vdovský	vdovecký	sirotčí	ostatní ¹⁾			
1993	50 178	686	11 505	1 942	8 467	48	634	178			73 638
1994	56 995	764	13 507	2 122	9 274	62	724	182			83 630
1995	71 018	1 016	17 037	2 966	10 119	106	1 150	279			103 691
1996	83 795	1 269	19 887	3 967	11 681	330	1 432	5			122 365
1997	104 198	-	22 363	5 188	13 127	608	1 794	2			147 281
1998	114 605	-	24 578	6 162	13 747	831	1 882	0			161 805
1999	123 666	-	25 557	6 669	14 268	967	1 887	0			173 014
2000	130 932	-	26 412	7 012	14 534	1 055	1 975	0			181 921
2001	140 657	-	27 970	7 677	15 938	1 200	2 373	0			195 814
2002	150 772	-	30 222	8 501	17 078	1 368	2 498	0			210 440
2003	156 273	-	31 531	9 135	17 343	1 487	2 504	0			218 273
2004	163 026	-	32 719	9 631	17 408	1 532	2 567	0			226 883
2005	175 669	-	35 028	10 575	18 042	1 651	2 684	0			243 648
2006	188 949	-	37 239	11 802	18 924	1 810	2 740	0			261 464

Poznámky: Podle statistické ročenky ČSSZ. Od roku 1999 bez bezmocnosti - dříve včetně.

Čisté výdaje v roce bez záloh poštám na výplatu důchodů.

¹⁾ Dávky podle předpisů platných před účinností zákona č. 155/1995 Sb.

Vývoj podílu výdajů na důchody k hrubému domácímu produktu

Rok	Výdaje na důchody ^{*)} (mld. Kč)	Hrubý domácí produkt v běžných cenách (mld. Kč)	Podíl (%)
1993	76,5	1 020,3	7,5
1994	88,2	1 182,7	7,5
1995	109,8	1 466,5	7,5
1996	127,6	1 683,3	7,6
1997	150,2	1 811,1	8,3
1998	166,1	1 996,5	8,3
1999	177,9	2 080,8	8,5
2000	186,9	2 189,2	8,5
2001	201,1	2 352,2	8,5
2002	213,6	2 464,4	8,7
2003	225,8	2 577,1	8,8
2004	230,9	2 781,1	8,3
2005	247,4	2 978,2	8,3
2006	272,9	3 204,1	8,5

Poznámky: Podle státního závěrečného účtu.

^{*)}Včetně výdajů na důchody ozbrojených složek.

HDP v běžných cenách po revizi ČSÚ v květnu 2007.

Vývoj relace průměrného vypláceného starobního důchodu k průměrné mzdě

Rok	Průměrný důchod ¹⁾ (v Kč)	Průměrná mzda (v Kč)		Relace důchodu ke mzdě (v%)	
		hrubá ²⁾	čistá ³⁾	hrubé	čisté
1988	1 496	3 095	2 451	48,3	61,0
1989	1 598	3 170	2 504	50,4	63,8
1990	1 731	3 356	2 726	51,6	63,5
1991	2 176	3 932	3 232	55,3	67,3
1992	2 413	4 644	3 563	52,0	67,7
1993	2 734	5 817	4 551	47,0	60,1
1994	3 059	6 896	5 351	44,4	57,2
1995	3 578	8 172	6 318	43,8	56,6
1996	4 213	9 676	7 520	43,5	56,0
1997	4 840	10 696	8 308	45,3	58,3
1998	5 367	11 693	9 090	45,9	59,0
1999	5 724	12 655	9 842	45,2	58,2
2000	5 962	13 490	10 447	44,2	57,1
2001	6 352	14 640	11 324	43,4	56,1
2002	6 830	15 711	12 082	43,5	56,5
2003	7 071	16 769	12 807	42,2	55,2
2004	7 256	17 882	13 601	40,6	53,3
2005	7 728	18 809	14 252	41,1	54,2
2006	8 173	20 053	15 508	40,8	52,7

Poznámky :

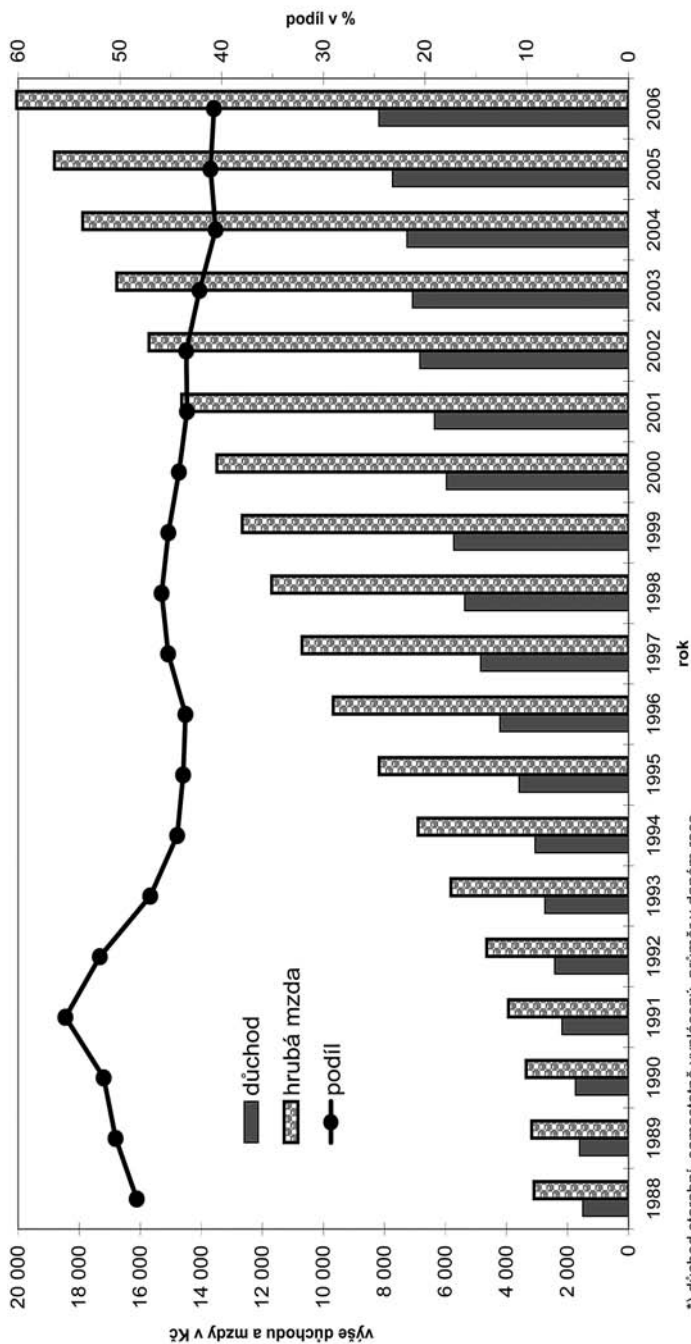
¹⁾ Měsíční průměr roční výplaty důchodu vypláceného samostatně (bez pozůstalostního).

²⁾ Jako průměrná hrubá mzda je uveden všeobecný výměřovací základ (§ 17 odst. 2 zákona č. 155/1995 Sb.) stanovený nařízením vlády ve výši průměrné měsíční mzdy zjištěné Českým statistickým úřadem.

³⁾ Průměrná čistá mzda je průměrná hrubá mzda snížená o této mzdě odpovídající daň z příjmu a o pojistné zdravotního a sociálního pojištění.

Částky mezd a důchodů jsou zvýšeny o státní vyrovnávací příspěvek v dobách kdy náležel.

Vývoj podílu průměrného vypláceného starobního důchodu*) a průměrné mzdy v národním hospodářství



*) důchod starobní, samostatně vyplácený, průměr v daném roce

Přehled o zvýšeních vyplácených důchodů

Měsíc zvýšení	Zvýšení		základní výměry (v Kč/měs.)	Základní výměra důchodů po zvýšení (v Kč/měs.)
	starodůchodců	procentní výměry novodůchodců		
Duben 1996	8 %	8 %	240	920
Říjen 1996	6 %	6 %	140	1 060
Srpen 1997	8 %	8 %	200	1 260
Červenec 1998	9 %	5 %	50	1 310
Srpen 1999	7,5 %	5 %	0	1 310
Prosinec 2000	9 %	5 %	0	1 310
Prosinec 2001	11 %	8 %	0	1 310
Leden 2003	4,0 %	3,8 %	0	1 310
Leden 2004	2,5 %	2,5 %	0	1 310
Leden 2005	5,4 %	5,4 %	90	1 400
Leden 2006	6,0 %	4,0 %	70	1 470

Poznámky : Starodůchodci = důchody přiznané před 1. lednem 1996.

Novodůchodci = důchody přiznané po 31. prosinci 1995.

4. Nemocenské pojištění

V současné době existují v ČR tři soustavy nemocenského pojištění, a to nemocenské pojištění zaměstnanců, příslušníků ozbrojených sil a osob samostatně výdělečně činných. Každá z nich je upravena samostatnými právními normami. K zásadním změnám v oblasti nemocenského pojištění došlo v letech 1993 - 1995. Od 1. 1. 1993 se v souvislosti s daňovou reformou vypočítává výše dávek nemocenského pojištění z hrubého příjmu (namísto čistého) a poskytování dávek za pracovní dny se změnilo na poskytování za kalendářní dny. Od 1. 1. 1994 byla s ohledem na růst příjmů zvýšena maximální hranice příjmu, z něhož se tyto dávky vypočítávají (ze 190 Kč na 270 Kč). Tento rok také přinesl možnost dobrovolného nemocenského pojištění pro osoby samostatně výdělečně činné. V souvislosti se zavedením systému státní sociální podpory byly v roce 1995 některé dávky nemocenského pojištění převedeny do tohoto systému, takže v systému nemocenského pojištění zůstaly pouze tyto 4 dávky: nemocenské, podpora při ošetřování člena rodiny, peněžitá pomoc v mateřství a vyrovnávací příspěvek v téhotenství a mateřství.

Výše dávek nemocenského pojištění se odvozuje od výše příjmů, z nichž se platí pojistné na sociální zabezpečení (tzv. vyměřovací základ). Výše příjmů se zjišťuje za rozhodné období, které se od 1. 1. 2004 prodloužilo z kalendářního čtvrtletí na 12 kalendářních měsíců předcházejících vzniku pracovní neschopnosti. Výše dávky se stanoví z denního průměru těchto příjmů, tzv. denního vyměřovacího základu, který je stanoveným způsobem limitován.

Maximální hranice denního vyměřovacího základu činila 270 Kč od 1. 1. 1994 do 30. 9. 1999. S účinností od 1. 10. 1999 se prostřednictvím dvou redukčních hranic uplatňuje pásmový způsob omezení denního vyměřovacího základu. Pro zamezení zaostávání výše dávek nemocenského pojištění bylo stanoveno, že vláda od 1. ledna každého roku valorizuje redukční hranice podle vývoje průměrné mzdy (redukční hranice se vynásobí přepočítacím koeficientem stanoveným pro úpravu všeobecného vyměřovacího základu pro účely důchodového pojištění a výsledná částka se zaokrouhlí na celé desetikoruny nahoru). Proto byly redukční hranice z částek 360 Kč a 540 Kč platných od 1. 10. 1999 do 31. 12. 1999, zvýšeny od 1. 1. 2000 na 400 Kč a 590 Kč, od 1. 1. 2001 na 430 Kč a 630 Kč a od 1. 1. 2002 na 480 Kč a 690 Kč. Z důvodu povodní v srpnu 2002 bylo rozhodnuto o pozastavení této valorizace pro rok 2003 a reforma veřejných rozpočtů ji pozastavila i pro roky 2004 a 2005. Od 1. 1. 2006 byly redukční hranice zvýšeny na 510 Kč a 730 Kč.

Pro stanovení výše dávky se část denního vyměřovacího základu až do výše první redukční hranice započítávala vždy plně v období od 1. 9. 1999 do 31. 12. 2003; od 1. 1. 2004 se plně započítává až od 15. dne pracovní neschopnosti a v období prvních 14 dní pracovní neschopnosti se započítává 90 %. Z části denního vyměřovacího základu v pásmu mezi první a druhou redukční hranicí se pro stanovení výše dávky započítává 60 % a k části denního vyměřovacího základu převyšující druhou redukční hranici se nepřihlíží.

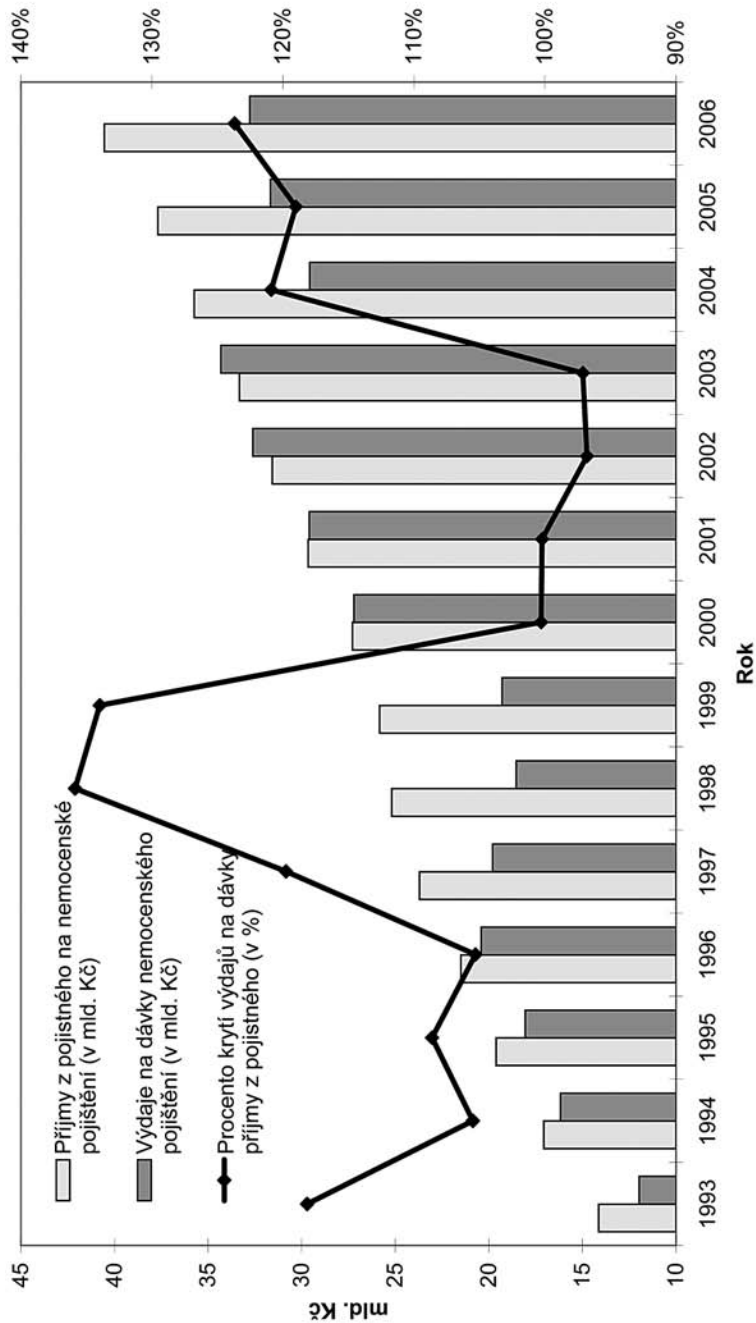
Denní výše dávky se stanoví příslušnou procentní sazbou z takto limitovaného denního vyměřovacího základu. Od 1. 1. 2004 byla sazba za první tři dny pracovní neschopnosti snížena na polovinu, tj. na 25 %; přičemž sazba 69 % od čtvrtého dne zůstala zachována.

Základní ukazatele nemocenského pojištění

	1993	1994	1995	1996	1997	1998	1999	2000	2001	2002	2003	2004	2005	2006
1. Průměrný počet nemocenských pojištěných	4 711 075	4 755 667	4 708 151	4 603 615	4 833 831	4 784 482	4 576 688	4 517 546	4 483 465	4 466 669	4 435 434	4 389 251	4 442 703	4 497 033
2. Nově hlášené případy pracovní neschopnosti	3 925 021	4 048 326	4 324 828	3 951 214	4 192 150	3 790 700	3 813 161	3 812 185	3 863 031	3 589 680	3 621 995	2 705 662	3 029 448	2 706 725
3. Počet kalendářních dnů pracovní neschopnosti	91 138	100 177	105 683	101 921	110 312	101 552	99 509	106 730	110 431	110 411	110 306	94 083	99 346	95 428
4. Prům. doba trvání 1 případu pracovní neschopnosti	23,2	24,8	24,4	25,8	26,3	26,8	26,1	28,0	28,6	30,8	30,5	34,8	32,8	35,3
5. Průměrné procento pracovní neschopnosti	5,30	5,77	6,15	6,05	6,25	5,82	5,95	6,46	6,75	6,77	6,81	5,86	6,13	5,81
6. Příjmy z pojistného (vybrané pojistné)	14 133	17 064	19 604	21 492	23 706	25 181	25 839	27 285	29 653	31 563	33 316	35 738	37 679	40 535
7. Výdaje na dávky nemocenského pojištění celkem	11 961	16 173	18 049	20 409	19 784	18 533	19 287	27 205	29 585	32 609	34 307	29 563	31 660	32 773
z toho:														
výdaje na nemocenské	9 665	13 589	15 416	17 662	16 959	15 733	16 434	23 653	25 574	28 222	29 523	24 704	26 258	26 963
výdaje na podporu při ošetřování člena rodiny	665	835	893	927	864	765	696	785	957	893	1 004	730	819	825
výdaje na peněžitou pomoc v mateřství	1 623	1 732	1 722	1 811	1 963	2 028	2 151	2 759	3 047	3 487	3 774	4 123	4 579	4 891
výdaje na vyrovnávací příspěvek v léhotevnosti a mateřství	18	17	18	9	8	7	6	8	7	7	6	5	5	4
8. Rozdíly mezi příjmy a výdaji (ř.6-7)	2 172	891	1 555	1 083	3 912	6 646	6 552	80	68	-1 046	-991	6 175	6 019	7 762
9. Procento krytí výdajů na dávky nemocenského pojištění příjmy	118,2	105,5	108,6	105,3	119,8	135,9	134,0	100,3	100,2	96,8	97,1	120,9	119,0	123,7

Pramen: Pracovní neschopnost pro nemoc a úraz v ČR za roky 1993 - 2006 (Statistické informace ČSÚ), MPSV, ČSSZ (příjmy včetně pokut, penále, příspěvků k pojistnému i ostatních závazků a pohledávek)

Základní ukazatele nemocenského pojištění



Vývoj relace průměrného denního nemocenského a průměrné denní mzdy

Rok	Průměrná mzda ¹⁾ (hrubá)		Průměrné denní nemocenské ³⁾ v Kč	Relace prům. denního nemocenského k prům. denní mzdě v %
	měsíční v Kč	denní ²⁾ v Kč		
1985	2 920	96	64	67
1989	3 170	104	69	66
1990	3 286	108	72	67
1991	3 792	125	77	62
1992	4 644	152	90	59
1993	5 817	191	106	55
1994	6 896	227	136	60
1995	8 172	268	146	54
1996	9 676	318	173	54
1997	10 696	351	154	44
1998	11 693	384	155	40
1999	12 655	416	165	40
2000	13 490	444	222	50
2001	14 640	482	232	48
2002	15 711	517	256	50
2003	16 769	551	268	49
2004	17 882	588	263	45
2005	18 809	618	264	43
2006	20 053	659	283	43

Pramen: MPSV

¹⁾ Průměrná mzda = všeobecný vyměřovací základ stanovený příslušným nařízením vlády podle údajů ČSÚ o výši průměrné mzdy v konkrétním roce.

²⁾ Průměrná denní mzda se vypočte jako podíl průměrné měsíční mzdy a průměrného počtu dní v měsíci.

³⁾ V letech 1985 - 1992 přepočteno z pracovních dnů na kalendářní.

5. Dávky státní sociální podpory

Zákon č.117/1995 Sb., o státní sociální podpoře, ve znění pozdějších předpisů, vytvořil jednotnou koncepci systému státní sociální podpory využívající zákonem stanoveného životního minima jako základního stavebního kamene pro určení výše dávek. Systém zabezpečuje adresnou pomoc zejména rodinám s dětmi ve stanovených sociálních situacích. Dávky státní sociální podpory významným způsobem působí na příjmovou situaci rodin s příjmem pod úrovní životního minima, což vede k poklesu podílu rodin, kterým jsou poskytovány dávky sociální péče.

Ve vazbě na životní minimum se udržuje reálná hodnota dávek v návaznosti na vývoj životních nákladů. Při změně životního minima jsou bez nutnosti podati novou žádost přepočteny téměř všechny dávky. Druhy dávek státní sociální podpory se poskytují buď bez testování příjmů žadatelů, nebo s testováním příjmů žadatelů. V současné době do první skupiny náleží rodičovský příspěvek, dávky pěstounské péče, porodné, pohřebné a příspěvek na péči o dítě v zařízení pro děti vyžadující okamžitou pomoc. Do druhé skupiny náleží přídavek na dítě, příspěvek na školní pomůcky, sociální příplatek a příspěvek na bydlení. Při posuzování nároků na státní sociální podporu se netestuje majetek rodiny.

Od 1. 10. 1995 byly v rámci systému státní sociální podpory přiznávány netestované dávky a od 1. 1. 1996 testované dávky. Od 1. 7. 1997 byly zavedeny dva druhy dávek - příspěvek na teplo a příspěvek na nájemné, které byly vypláceny po dobu 4 let. Příspěvek na teplo náležel do 30. června 2000 a příspěvek na nájemné náležel do 31. prosince 2000.

Od 1. 1. 1998 došlo ke zvýšení pohřebného z 3 000 Kč na 5 000 Kč. Novela zákona o státní sociální podpoře od 1. 1. 1999 po restrikcii z roku 1998 znovu rozšířila na původní úroveň okruh příjemců přídavku na dítě a zvýšila průměrnou výši této dávky. V květnu 2004 byl podstatně zvýšen rodičovský příspěvek z 2 552 Kč na 3 573 Kč (z 1,1násobku částky životního minima rodiče na osobní potřeby na 1,54násobek). Od 1. července 2004 byl ukončen příspěvek na dopravu a k 31. 12. 2004 zapařovací příspěvek. S účinností od 1. 10. 2005 vznikl příspěvek na péči o dítě v zařízení pro děti vyžadující okamžitou pomoc, který byl od června 2006 transformován do státního příspěvku poskytovaného v rámci sociálně právní ochrany dětí. Od dubna 2006 bylo razantně zvýšené porodné z 8 750 Kč na 17 500 Kč (z 5násobku částky životního minima na osobní potřeby dítěte na 10násobek, při narození jednoho dítěte). S účinností od 1. 6. 2006 vznikl příspěvek na školní pomůcky dítěti nastupujícímu do první třídy ve výši 1 000 Kč.

Statistické sledování dosavadního vývoje počtu a výše dávek (do konce roku 2006) dokumentuje, že měsíční počet dávek byl v průběhu roku relativně stabilizovaný. Z celkového objemu výdajů na SSP představuje rodičovský příspěvek 40%, přídavek na dítě 32% a sociální příplatek 13%.

Zavedení státní sociální podpory vedlo k poklesu počtu nezaopatřených dětí pobírajících přídavek na dítě oproti roku 1995, protože do roku 1995 se přídavek na děti vyplácel plošně všem rodinám s dětmi. Současně došlo k poklesu počtu dětí, což ovlivňuje i většinu ostatních dávek.

V roce 2006 dosáhl počet vyplacených dávek státní sociální podpory průměrně měsíčně 2 647 tisíc. Z toho počet nezaopatřených dětí pobírajících přídavek na dítě dosáhl cca 1 767 tisíc. Sociální příplatek pobíralo cca 299 tisíc rodin s dětmi a příspěvek na bydlení cca 236 tisíc domácností. Rodičovský příspěvek, pobíralo zhruba 308 tisíc rodičů. Většina příjemců, hlavně rodin s nezaopatřenými dětmi, pobírala více těchto dávek současně. Ostatní dávky státní sociální podpory představují dávky s nízkým počtem příjemců a s nízkými náklady.

Vývoj výdajů na dávky státní sociální podpory

v mil. Kč

Dávky SSP	1994	1995	1996	1997	1998	1999	2000	2001	2002	2003	2004	2005	2006
Přídavek na dítě (vč. výchovného)	12 700	12 770	12 194	12 495	11 493	12 474	12 748	12 799	13 353	12 519	11 790	11 195	11 033
Sociální příplatek (vč. SVP dětem)	5 014	6 029	6 244	6 224	6 273	6 251	6 199	6 041	6 271	5 822	5 262	4 779	4 418
Příspěvek na bydlení	-	-	677	813	1 367	2 084	2 518	2 699	3 028	2 835	2 548	2 459	2 287
Příspěvek na dopravu ¹	-	-	839	938	947	994	1 045	1 173	1 298	1 267	856	-3	-1
Rodičovský příspěvek	5 171	5 824	7 357	7 612	7 780	7 718	7 691	7 701	8 022	7 964	10 425	12 627	13 526
Zaopatřovací příspěvek ¹	48	39	34	25	23	19	15	14	14	8	3	-	-
Dávky pěstounské péče	103	111	144	154	233	315	339	366	395	407	427	467	585
Porodné	434	428	484	525	563	566	581	616	791	807	832	895	1 591
Pohřebné	144	329	348	331	519	543	540	528	529	549	525	533	513
Příspěvek na péči o dítě v zařízení ²	-	-	-	-	-	-	-	-	-	-	-	2	24
Příspěvek na školní pomůcky ³	-	-	-	-	-	-	-	-	-	-	-	-	65
Samostatné dávky SSP													
Příspěvek na teplo ⁴	-	-	-	67	277	236	106	-	-	-	-	-	-
Příspěvek na nájemné ⁴	-	-	-	49	163	127	73	6	-	-	-	-	-
Ostatní dávky ⁵	-	-	-	5	-	-	-	-	-	-	-	-	-
Jiné výdaje ⁶	-	-	-	-	-	-	-	-	-	-	-	-	9
Výdaje celkem	23 613	25 531	28 319	29 237	29 637	31 328	31 855	31 942	33 700	32 178	32 669	32 954	34 050

Pramen: MPSV

(-) údaj se nevykytoval

SVP - státní vyrovnávací příspěvek

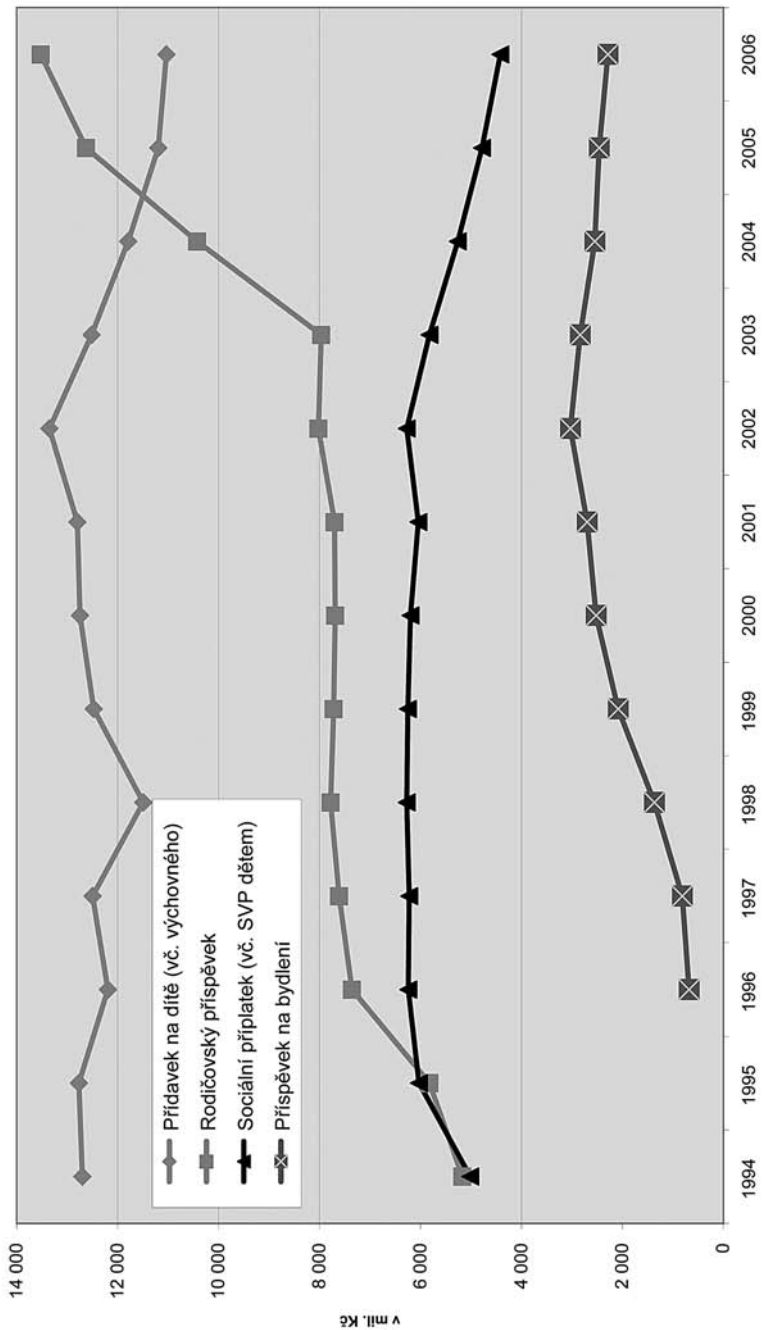
¹Příspěvek na dopravu náležel do 30. června 2004 (v roce 2006 se jedná o vratky) a zaopatřovací příspěvek náležel do 31. 12. 2004²Příspěvek na péči o dítě v zařízení náležel od 1. 10. 2005 do 30. června 2006³Příspěvek na školní pomůcky náleží od 1. 6. 2006⁴Příspěvek na teplo náležel do 30. června 2000 a příspěvek na nájemné náležel do 31. prosince 2000⁵Ostatní dávky - jinak nespecifikované platby na nároky, které vznikly před zavedením zákona

č. 117/1995 Sb., o státní sociální podpoře, ve znění pozdějších předpisů.

⁶Jiné výdaje - jinak nespecifikované platby, plynoucí z nároků na zaniklé dávky

Graf č. 5.1.1

Vývoj výdajů rozhodujících dávek státní sociální podpory



6. Sociální služby

Sociální služby jsou služby poskytované občanům, kteří je potřebují vzhledem ke svému zdravotnímu stavu nebo věku a nebo kteří bez pomoci společnosti nemohou překonat obtížnou sociální situaci nebo nepříznivé životní poměry.

Nejčastěji užívají sociálních služeb staří občané a lidé se zdravotním postižením. Podíl 65letých a starších občanů v naší populaci činí v současné době 14,4 %. V této skupině je zvláště významný počet 80letých a starších, což jsou osoby, které spolu se zdravotně postiženými nejčastěji potřebují pomoc při zajišťování základních životních potřeb. Takové služby jsou poskytovány různými formami terénních sociálních služeb nebo formou služeb spojených s bydlením či ubytováním, zejména v ústavech sociální péče a dalších zařízeních.

Nejrozšířenější formou terénních sociálních služeb je pečovatelská služba poskytovaná občanům v jejich domácnostech nebo v domech s pečovatelskou službou, ve střediscích osobní hygieny, v prádelnách, domovinkách a jídelnách pro důchodce. Z nabízených služeb je zájem zejména o výrobu a dovoz jídla, zajištění nákupu, služby osobní hygieny, asistenční služby pro dospělé i rodiny s dětmi.

Stále narůstá i počet uživatelů sociálních služeb poskytovaných v různých typech zařízení sociální péče. V České republice bylo v roce 2006 celkem 1 214 těchto zařízení, z toho v domovech důchodců a domovech penzionech pro důchodce byla poskytována sociální péče starým občanům a v 282 specializovaných ústavech sociální péče pro tělesné, mentálně nebo smyslově postižené občany pak péče těžce zdravotně, popř. i sociálně handicapovaným klientům.

V rámci ústavní sociální péče jsou starým občanům poskytovány služby v zásadě ve dvou typech zařízení, a to v domovech důchodců, kde je zajištěna komplexní péče, a v domovech-pensionech pro důchodce, kde jsou poskytovány jen služby v závislosti na zdravotním stavu obyvatel. Ústavy sociální péče pro dospělé se dělí podle druhu postižení na ústavy pro tělesně postižené, tělesně postižené s přidruženými vadami, smyslově postižené, mentálně postižené nebo podle závislosti na ústavy pro chronické alkoholiky a toxikomany a pro psychotiky a psychopaty. Obdobně se ústavy sociální péče pro děti a mládež dělí na ústavy pro tělesně postiženou mládež, tělesně postiženou mládež s přidruženými vadami a mentálně postiženou mládež. Zařízení typu „ostatní“ zahrnují dětské vesničky SOS, azylové domy pro matky s dětmi, pro nepřízpůsobené občany a bezdomovce, dále charitní domovy pro řeholnice a zařízení smíšených typů, zejména s denním nebo týdenním pobytem.

Na poskytování sociálních služeb se podílely v roce 2006 stát 0,4 %, kraje 32,7 %, obce a města se podílely 32,4 %, církve 20,2 % a ostatní zřizovatelé 14,3 %.

Zařízení sociální péče

Zařízení sociální péče

Tabulka č. 6.1

Rok	Ukazatel	Domovy důchodců	Domovy- pensiony pro důchodce	Ústavy pro zdrav. postizené		Ostatní zařízení	Celkem
				dospělí	mládež		
1997	Počet zařízení	314	146	76	181	147	864
	Počet míst	34 436	12 593	6 563	11 906 ^{b)}	4 317	72 563
	Počet neusp. žadatelů	23 454	17 612	1 649	825	167	43 540
1998	Počet zařízení	320 ^{a)}	150	75	181	167	893
	Počet míst	35 218	12 593	6 585	12 470 ^{b)}	4 648	71 514
	Počet neusp. žadatelů	25 431	18 443	1 816	741	185	46 431
1999	Počet zařízení	333 ^{a)}	148	78	185	185	929
	Počet míst	35 656	12 126	6 743	12 468 ^{b)}	4 984	71 977
	Počet neusp. žadatelů	27 243	19 678	2 122	792	203	49 835
2000	Počet zařízení	343 ^{a)}	148	81	182	203	957
	Počet míst	36 662	12 129	7 022	13 119 ^{b)}	5 518	74 450
	Počet neusp. žadatelů	28 784	20 652	2 642	746	228	52 824
2001	Počet zařízení	352 ^{a)}	150	84	184	228	998
	Počet míst	36 612	12 432	7 059	13 116	6 072	75 291
	Počet neusp. žadatelů	34 763	22 148	2 978	610	309	60 499
2002	Počet zařízení	360 ^{a)}	148	88	186	309	1 091
	Počet míst	37 686	12 382	7 065	13 176	7 102	77 411
	Počet neusp. žadatelů	33 222	17 601	3 241	400	275	54 464
2003	Počet zařízení	378 ^{a)}	144	98	173	275	1 068
	Počet míst	39 331	11 487	7 744	12 056	6 636	77 254
	Počet neusp. žadatelů	50 192	25 389	3 477	792	636	79 850
2004	Počet zařízení	386 ^{b)}	149	110	169	257	1 071
	Počet míst	38 875	11 865	8 913	11 984	6 939	78 576
	Počet neusp. žadatelů	38 220	17 930	2 119	334	285	58 603
2005	Počet zařízení	392 ^{a)}	151	122	160	285	1 110
	Počet míst	39 188	11 701	10 273	10 762	7 007	78 931
	Počet neusp. žadatelů	43 187	17 304	1 630	394	707	62 515
2006	Počet zařízení	399 ^{c)}	142	131	151	391	1 214
	Počet míst	39 621	11 428	11 111	10 051	8 141	80 352
	Počet neusp. žadatelů	45 631	20 446	3 361	456	1 071	69 894

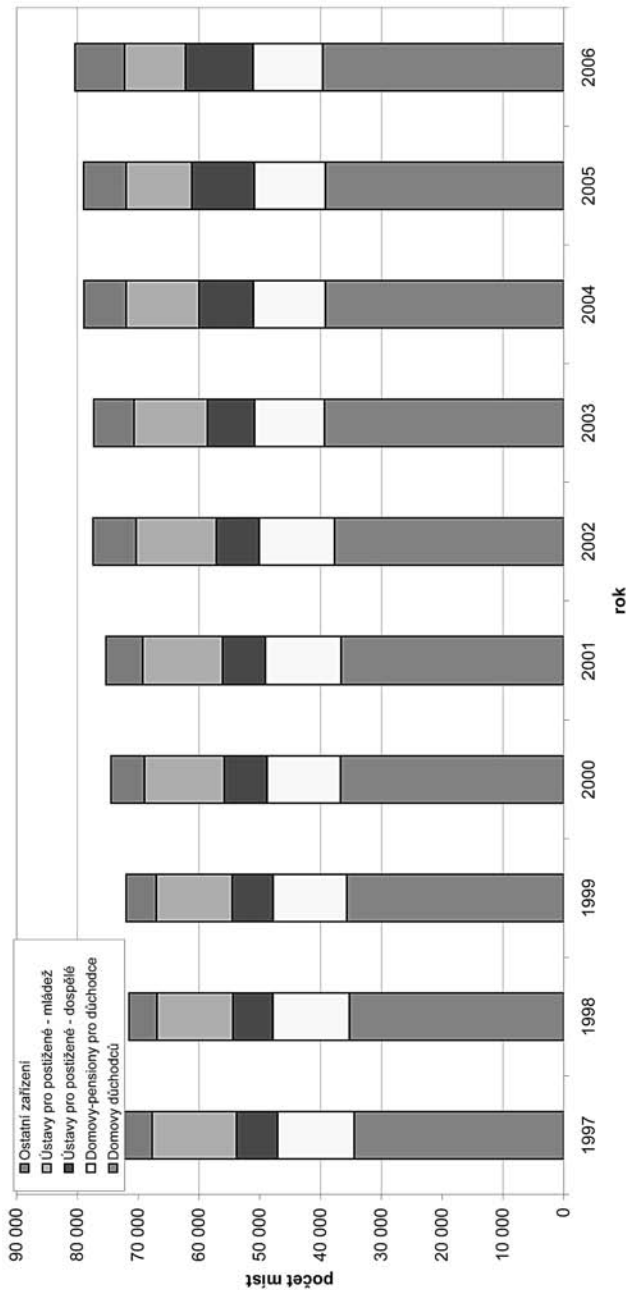
Zpracováno MIPSV

() údaj není k dispozici

- a) včetně 4 společných zařízení DD a DPD
b) jedná se pouze o léčebné zařízení (bez domcích pobytů)
c) včetně 5 společných zařízení DD a DPD
d) včetně 6 společných zařízení DD a DPD
e) včetně 9 společných zařízení DD a DPD
f) včetně 13 společných zařízení DD a DPD
g) včetně 11 společných zařízení DD a DPD

Pozn.: U typu zařízení sociální péče "Ostatní zařízení" se počet neuspokojených žadatelů nestleduje.

Zařízení sociální péče - počet míst



Náklady na ústavní sociální péči a příjmy z úhrad

Rok	Druh zařízení	Průměrné neinvestiční výdaje na 1 místo a rok v Kč	Průměrná úhrada od obyvatele ročně v Kč	Podíl úhrady na výši nákladů na 1 místo a rok v %
2000	Domovy důchodců	136 823	55 427	40,51
2001		152 738	60 362	39,52
2002		165 013	64 103	38,85
2003		172 979	66 209	38,28
2004		176 350	66 212	37,55
2005		202 473	72 044	35,58
2006		207 024	75 928	36,68
2000	Domovy-pensiony pro důchodce	45 782	17 561	38,36
2001		50 533	19 388	38,37
2002		55 769	20 960	37,58
2003		70 124	27 567	39,31
2004		70 543	26 148	37,07
2005		74 212	28 120	37,89
2006		74 107	27 891	37,64
2000	Ústavy soc. péče pro dospělé s trvalým pobytem	147 464	52 360	35,51
2001		168 445	59 508	35,33
2002		195 684	63 616	32,51
2003		197 761	67 250	34,01
2004		202 134	79 869	39,51
2005		226 679	92 022	40,60
2006		236 404	101 672	43,01
2000	Ústavy soc. péče pro mládež s trvalým pobytem	163 742	38 253	23,36
2001		183 055	40 092	21,90
2002		196 922	43 297	21,99
2003		209 837	39 579	18,86
2004		219 074	51 088	23,32
2005		235 646	38 072	16,16
2006		240 869	36 296	15,07

Pramen: MPSV

Pečovatelská služba

Rok	Výdaje na službu celkem v mil. Kč	Počet příjemců služby	Počet pracovníků	Průměrná roční úhrada od 1 příjemce služby v Kč
1992	674	80 409	7 759	142,93
1993	1 041	83 396	7 164	201,24
1994	1 897	85 533	6 656	330,01
1995	2 526	86 201	6 372	483,17
1996	1 799	89 673	5 660	755,18
1997	1 215	91 030	5 761	985,19
1998	1 493	90 897	5 569	1183,97
1999	1 331	106 825	5 885	1210,98
2000	1 540	113 528	5 760	1316,34
2001	1 588	114 203	5 659	1472,96
2002	2 255	109 034	5 466	1795,66
2003	2 051	116 128	5 430	1793,21
2004	2 148	109 475	4 978	1858,99
2005	1 593	111 603	4 821	2 052,27
2006	1 637	105 088	4 150	2 156,08

Pramen: MPSV

Sociální péče o děti

Rok	Počet dětí svěřených do péče budoucích pěstounů	Počet dětí v pěstounské péči a poručenství	Měsíční dávka na 1 dítě v pěstounské péči (v Kč)	Počet dětí v zařízeních sociální péče včetně nestátních	Celkový počet dětí v SOS ves. včetně domů pro matky s dětmi
1992	460	5 311	762	11 572	.
1993	463	5 356	1 018	11 782	334
1994	543	5 460	1 129	11 914	411
1995	628	5 557	1 145	12 045	496
1996	575	5 787	1 574	12 210	626
1997	634	5 711	2 241	12 324	693
1998	499	5 935	3 273	12 477	830
1999	566	6 029	4 357	12 680	897
2000	512	6 000	4 712	12 783	1 073
2001	545	6 411	4 754	12 750	965
2002	464	6 598	4 985	12 806	992
2003	354	6 637	5 104	12 851	1 076
2004	319	6 565	5 416	10 369	1 263
2005	376	6 873	5 636	10 381	1 425
2006	298	7 149	6 824	10 517	1 522

Pramen: MPSV

(.) údaj není k dispozici

Dávky sociální péče

	1998	1999	2000	2001	2002	2003	2004	2005	2006
Dávky starým a zdravotně postiženým občanům									
Opakované peněžité dávky - počet v tis.	96	133	149	168	191
- výdaje v mil. Kč	784	1 047	1 199	1 291	1 449	895	714	486	508
Jednorázové peněžité dávky - počet v tis.	173	186	193	201	201	308	306	317	314
- výdaje v mil. Kč	1 477	1 610	1 706	1 848	1 913	2 268	2 293	2 354	2 521
Příspěvek při péči o osobu blízkou									
Výdaje v mil. Kč	881	999	1 095	1 168	1 375	1 564	1 729	2 071	3 186
Dávky rodinám s dětmi									
Opakované peněžité dávky - počet v tis.	133	162	167	150	136
- výdaje v mil. Kč	2 083	2 758	3 427	3 665	3 651	3 870	3 718	3 320	3 190
Opakovaný příspěvek na výživu dítěte - počet v tis.	18	22	25	25	26
- výdaje v mil. Kč	54	71	88	95	101	110	106	101	93
Jednorázové peněžité dávky - počet v tis.	66	77	81	81	85	98	88	81	65
- výdaje v mil. Kč	180	201	222	216	231	240	209	197	168
Dávky pro jednotlivce									
Opakované peněžité dávky - počet v tis.	169	270	285	243	260
- výdaje v mil. Kč	1 840	3 462	4 353	4 362	4 712	5 083	5 496	5 463	4 923
Jednorázové peněžité dávky - počet v tis.	29	57	50	51	54
- výdaje v mil. Kč	104	140	144	148	170	171	167	163	132

Pramení: MPSV

() údaj není k dispozici, od roku 2003 nová metodika čtvrtletního výkazu V9-04 podle nové metodiky časová řada viz. tab 6.5.1.

Dávky sociální péče - průměrný měsíční počet příjemců a průměrné měsíční výdaje

	2003	2004	2005	2006
OPAKUJÍCÍ SE DÁVKY				
Dávky starým a zdravotně postiženým občanům				
Opakující se peněžitý příspěvek podmíněný soc. potřebností				
- průměrný měsíční počet příjemců	3 543	3 800	4 186	4 653
- průměrné měsíční výdaje v tis. Kč	44 597	28 529	8 760	8 518
Opakující se peněžitý příspěvek podmíněný zdravotním stavem				
- průměrný měsíční počet příjemců	167 734	182 565	188 561	197 165
- průměrné měsíční výdaje v tis. Kč	27 632	30 922	31 737	33 865
Dávky uchazečům o zaměstnání bez dětí				
Opakující se peněžitý příspěvek podmíněný soc. potřebností				
- průměrný měsíční počet příjemců	150 715	149 293	134 646	140 596
- průměrné měsíční výdaje v tis. Kč	423 607	457 995	455 268	410 358
Příspěvek při péči o osobu blízkou				
- průměrný měsíční počet dávek	33 050	37 065	42 297	49 740
- průměrné měsíční výdaje v tis. Kč	130 323	144 046	172 553	265 568
Dávky rodinám s nezaopatřenými dětmi				
Opakující se peněžitý příspěvek podmíněný soc. potřebností				
- průměrný měsíční počet příjemců	86 346	93 749	80 857	72 369
- průměrné měsíční výdaje v tis. Kč	322 497	309 873	276 745	265 892
Opakovaný příspěvek na výživu dítěte (§ 5 zákona č. 482/1991 Sb.)				
- průměrný měsíční počet příjemců	13 132	12 325	11 622	10 067
- průměrné měsíční výdaje v tis. Kč	9 188	8 860	8 445	7 738
JEDNORÁZOVÉ DÁVKY				
Dávky starým a zdravotně postiženým občanům				
Jednorázový peněžitý příspěvek podmíněný soc. potřebností				
- průměrný měsíční počet příjemců	4 819	4 299	4 055	3 484
- průměrné měsíční výdaje v tis. Kč	18 340	16 052	15 910	13 366
Jednorázový peněžitý příspěvek podmíněný zdravotním stavem				
- průměrný měsíční počet příjemců	17 592	18 267	19 468	20 376
- průměrné měsíční výdaje v tis. Kč	170 583	175 008	180 279	196 843
Dávky uchazečům o zaměstnání bez dětí				
Jednorázový peněžitý příspěvek podmíněný soc. potřebností				
- průměrný měsíční počet příjemců	3 587	3 350	3 215	2 809
- průměrné měsíční výdaje v tis. Kč	14 263	13 902	13 566	10 992
Dávky rodinám s nezaopatřenými dětmi				
Jednorázový peněžitý příspěvek				
- průměrný měsíční počet příjemců	6 921	6 043	5 563	4 546
- průměrné měsíční výdaje v tis. Kč	20 051	17 478	16 439	14 062

Pramen: MPSV

7. Příjmy obyvatel České republiky

Souhrnný přehled o vývoji peněžních příjmů domácností v období 1994 - 2006 poskytuje tabulka č. 7. 1. Obsahuje data převzatá ze statistiky národních účtů ČSÚ za sektor domácností. Vyplývá z ní, že reálné běžné příjmy tohoto sektoru vzrostly za dobu existence samostatné České republiky o více než třetinu.

Nejvýznamnější část běžných příjmů domácností (aktuálně více než polovinu) představují náhrady zaměstnancům (především mzdy a platy). Vývoj syntetického ukazatele průměrné mzdy v národním hospodářství je obsažen rovněž v tabulce č. 7. 1. Tabulka č. 7. 2. pak charakterizuje vývoj výdělkového postavení hlavních odvětví ekonomiky a ukazuje přesuny, ke kterým došlo v jeho diferenciaci.

K hodnocení vývoje průměrných mezd bylo využito údajů Českého statistického úřadu (v pojetí na fyzické osoby). Údaje od roku 1993 zahrnují i zaměstnance ministerstev vnitra a obrany.

V tabulce č. 7. 3. je uveden přehled o vývoji základních skupin sociálních příjmů z databáze Ministerstva práce a sociálních věcí. Tyto příjmy představují v úhrnu necelou pětinu z celkových peněžních příjmů domácností. Zbývající část příjmů je pak výsledkem různorodých podnikatelských aktivit a zhodnocení kapitálového majetku.

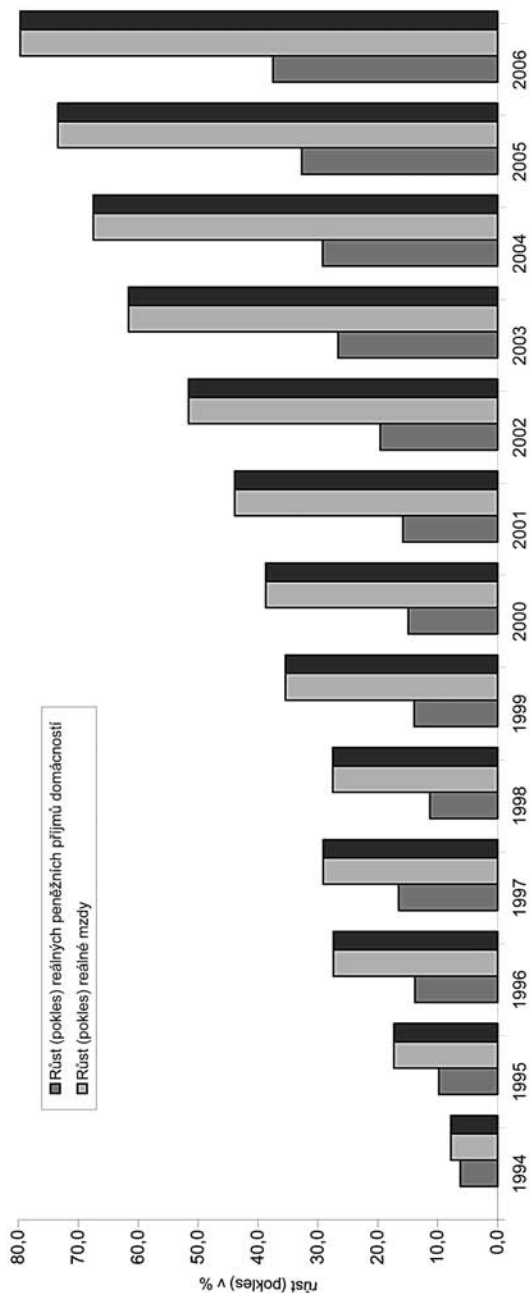
Vývoj reálných příjmů domácností a reálné mzdy v NH ČR v letech 1994 - 2006 (indexy v %)

	1994	1995	1996	1997	1998	1999	2000	2001	2002	2003	2004	2005	2006
Index nominálních peněžních příjmů domácností ^{x)}													
- předchozí rok = 100	116,8	112,8	112,9	111,0	105,8	104,4	104,9	105,5	105,2	106,0	104,9	104,6	106,2
- rok 1992 = 100	141,0	159,0	179,5	199,3	210,9	220,2	230,9	243,5	256,2	271,7	284,9	298,1	316,6
Index průměrné nominální mzdy v NH ČR (na fyz. osoby)													
- předchozí rok = 100	118,6	118,6	118,3	109,9	109,2	108,4	106,4	108,7	107,3	106,6	106,6	105,3	106,4
- rok 1993 = 100	118,6	140,7	166,4	183,0	199,9	216,8	230,6	250,6	268,7	286,6	305,5	321,7	342,3
Index spotřebitelských cen													
- předchozí rok = 100	110,0	109,1	108,8	108,5	110,7	102,1	103,9	104,7	101,8	100,1	102,8	101,9	102,5
- rok 1992 = 100	132,8	144,9	157,7	171,1	189,4	193,4	200,9	210,3	214,3	214,5	220,5	224,7	230,3
- rok 1993 = 100	110,0	120,0	130,6	141,7	156,8	160,1	166,3	174,2	177,3	177,4	182,4	185,9	190,5
Index reálných peněžních příjmů domácností ^{x)}													
- předchozí rok = 100	106,2	103,4	103,7	102,3	95,6	102,3	100,9	100,7	103,3	105,9	102,0	102,7	103,6
- rok 1992 = 100	106,2	109,8	113,8	116,5	111,3	113,9	114,9	115,8	119,6	126,6	129,2	132,7	137,5
Index reálné mzdy v NH ČR													
- předchozí rok = 100	107,8	108,7	108,7	101,3	98,6	106,2	102,4	103,8	105,4	106,5	103,7	103,3	103,8
- rok 1993 = 100	107,8	117,3	127,4	129,1	127,5	135,4	138,7	143,9	151,6	161,6	167,5	173,4	179,7

Pramení: Propočet MPSV z údajů ČSÚ

^{x)} běžné příjmy domácností v pojetí statistiky národních účtů (předběžné údaje za všechny uvedené roky)

Vývoj reálných příjmů domácností a reálné mzdy v NH ČR
v letech 1994 - 2006 (v % oproti roku 1993)



Vývoj mzdové diference mezi odvětvími národního hospodářství v letech 1992 - 2006

Údaje ČSÚ	1992	1993	1994	1995	1996	1997	1998	1999	2000	2001	2002	2003	2004	2005	2006
Celkem ČR															
prům. nom. mzda v Kč	4 644	5 904	7 004	8 307	9 825	10 802	11 801	12 797	13 614	14 793	15 866	16 917	18 041	18 992	20 207
meziroční index v %	122,5	125,3	118,6	118,6	118,3	109,9	109,2	108,4	106,4	108,7	107,3	106,6	106,6	105,3	101
Průmysl															
prům. nom. mzda v Kč	4 805	5 893	6 888	8 148	9 587	10 726	11 871	12 671	13 589	14 543	15 368	16 293	17 502	18 347	19 544
meziroční index v %	121,0	122,6	116,9	118,3	117,7	111,9	110,7	106,7	107,2	107,0	105,7	106,3	107,4	104,8	101
relace v %	103,5	99,8	98,3	98,1	97,6	99,3	100,6	99,0	99,8	98,3	96,9	96,3	97,0	96,6	96
Zemědělství, myslivost a lesní hosp.															
prům. nom. mzda v Kč	4 264	5 100	5 865	6 878	7 808	8 506	9 222	9 589	10 284	11 247	11 640	12 014	13 146	13 879	14 835
meziroční index v %	115,1	119,6	115,0	117,3	113,5	108,9	108,4	104,0	107,2	109,4	103,5	103,2	109,4	105,6	101
relace v %	91,8	86,4	83,7	82,8	79,5	78,7	78,1	74,9	75,5	76,0	73,4	71,0	72,9	73,1	73
Stavebnictví															
prům. nom. mzda v Kč	5 024	6 529	7 622	8 837	10 166	11 234	12 129	12 783	13 531	14 666	15 695	16 852	18 071	18 933	20 261
meziroční index v %	124,3	130,0	116,7	115,9	115,0	110,5	108,0	105,4	105,9	108,4	107,0	107,5	107,2	104,8	101
relace v %	108,2	110,6	108,8	106,4	103,5	104,0	102,8	99,9	99,4	99,1	98,9	99,6	100,2	99,7	101
Obchod, opravy mov. vozidel a spoř. zboží															
prům. nom. mzda v Kč	4 165	5 131	6 315	7 201	8 499	10 488	11 889	12 847	14 171	15 354	16 367	17 144	18 346	18 949	20 013
meziroční index v %	127,8	123,2	123,1	114,0	118,0	123,4	113,4	108,1	110,3	108,3	106,6	104,7	107,0	103,3	101
relace v %	89,7	86,9	90,2	86,7	86,5	97,1	100,7	100,4	104,1	103,8	103,2	101,3	101,7	99,8	99

Vývoj mzdové diference mezi odvětvími národního hospodářství v letech 1992 - 2006

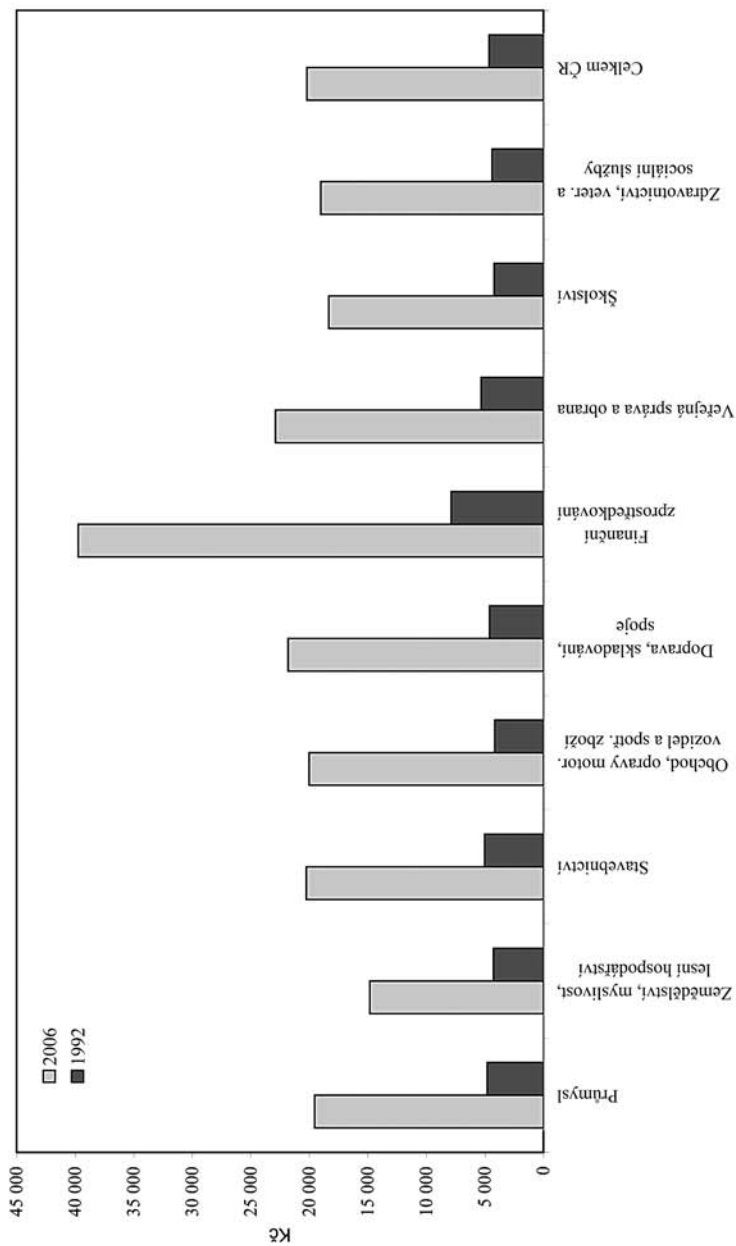
Údaje, ČSÚ	1992	1993	1994	1995	1996	1997	1998	1999	2000	2001	2002	2003	2004	2005	2006
Doprava, skladování, spoje															
prům. nom. mzda v Kč	4 602	5 672	6 807	8 241	9 853	11 306	12 616	13 646	14 842	16 052	17 247	18 281	19 418	20 561	21 805
meziroční index v %	117,6	123,3	120,0	121,0	119,6	114,7	111,6	108,2	108,8	108,2	107,4	106,0	106,2	105,9	104
relace v %	99,1	96,1	97,2	99,2	100,3	104,7	106,9	106,6	109,0	108,5	108,7	108,0	107,7	108,3	107
Finanční zprostředkování															
prům. nom. mzda v Kč	7 877	10 336	12 081	14 017	16 407	18 665	21 177	23 182	25 630	29 136	31 570	33 223	35 426	37 366	39 740
meziroční index v %	151,7	131,2	116,9	117,1	113,8	113,8	113,5	109,5	110,6	113,7	108,4	105,2	106,6	105,5	104
relace v %	169,6	175,1	172,5	168,7	167,0	172,8	179,5	181,2	188,3	197,0	199,0	196,4	196,4	196,7	194
Věřejná správa a obrana															
prům. nom. mzda v Kč	5 324	7 651	9 152	10 580	12 418	12 739	13 250	14 816	15 064	16 448	18 073	19 483	20 490	21 870	22 896
meziroční index v %	133,3	x	119,6	115,6	117,4	102,6	104,0	111,8	101,7	109,2	109,9	107,8	105,2	106,7	104
relace v %	114,6	129,6	130,7	127,4	126,4	117,9	112,3	115,8	110,7	111,2	115,9	115,2	115,6	115,2	111
Vzdělávání															
prům. nom. mzda v Kč	4 206	5 249	6 325	7 426	8 994	9 422	9 851	11 088	11 283	12 447	13 612	15 312	16 415	17 187	18 344
meziroční index v %	122,9	124,8	120,5	117,4	121,1	104,8	104,6	112,6	101,8	110,3	109,4	113,0	107,2	104,7	104
relace v %	90,6	88,9	90,3	89,4	91,5	87,2	83,5	86,6	82,9	84,1	85,8	90,5	91,0	90,5	90
Zdravotnictví, veterinární a sociální služby															
prům. nom. mzda v Kč	4 387	5 525	6 475	7 529	9 068	9 622	9 945	11 312	11 747	13 356	15 051	16 311	16 753	17 511	19 021
meziroční index v %	119,8	125,9	117,2	116,6	120,4	106,1	103,4	113,7	103,8	113,7	112,7	108,4	102,7	104,5	104
relace v %	94,5	93,6	92,4	90,6	92,3	89,1	84,3	88,4	86,3	90,3	94,9	96,4	92,9	92,2	94

Pramen: ČSÚ

Pozn.: Relace vyjadřuje vztah průměrné nominální mzdy (na fyzické osoby) v daném odvětví vůči průměrné mzdě v národním hospodářství ČR.

Graf č. 7.2.1.

Vývoj mzdové diference mezi odvětvími národního hospodářství (průměrná měsíční hrubá mzda)



Sociální příjmy obyvatelstva (mil. Kč)

	Meziroční indexy v %																			
	1998		1999		2000		2001		2002		2003		2004		2005		2006			
	1998	1999	2000	1999	2000	2001	2000	2001	2002	2000	2001	2002	2003	2004	2005	2006	2003	2004	2005	2006
Důchody ¹⁾	162 239	173 454	182 457	196 650	210 971	218 790	227 356	244 013	261 739	106,9	105,2	107,8	107,3	103,7	103,9	107,3	107,3	107,3	107,3	107,3
Nemocenské pojištění	18 532	19 286	27 520	29 583	32 605	34 303	29 560	31 656	32 764	104,1	142,7	107,5	110,2	105,2	86,2	107,1	103,5	103,5	103,5	103,5
Státní sociální podpora	29 637	31 328	31 855	31 942	33 700	32 178	32 730	32 954	34 051	105,7	101,7	100,3	105,5	95,5	101,7	100,7	103,3	103,3	103,3	103,3
Sociální péče	6 642	9 269	11 276	11 646	13 327	14 148	14 317	14 196	14 674	139,6	121,7	103,3	114,4	106,2	101,2	99,2	103,4	103,4	103,4	103,4
Jednorázový příspěvek ²⁾	X	X	X	X	X	X	6 538	X	X	X	X	X	X	X	X	X	X	X	X	X
Pasivní politika zaměstnanosti ³⁾	4 110	5 603	5 590	5 162	6 141	6 870	7 030	7 014	7 276	136,3	99,8	92,3	119,0	111,9	102,3	99,8	103,7	103,7	103,7	103,7
Sociální příjmy celkem	221 160	238 940	258 698	274 983	296 744	306 289	317 531	329 833	350 504	108,0	108,3	106,3	107,9	103,2	103,7	103,9	106,3	106,3	106,3	106,3

Pramen: MPSV

¹⁾ včetně důchodového pojištění, vyrovnání důchodů se SR a zvýšení důchodů pro bezmocnost

²⁾ jednorázový příspěvek dětem ve výši 3 866 mil. Kč a jednorázový příspěvek důchodcům ve výši 2 672 mil. Kč

³⁾ Imotné zabezpečení uchazečů v nezaměstnanosti

8. Základní informace o trhu práce

V roce 2006 bylo v české ekonomice podle Výběrových šetření pracovních sil ČSÚ (VŠPS) v průměru 4 828,1 tisíc zaměstnaných osob, což je ve srovnání s rokem 2005 o 64,1 tisíc zaměstnaných osob více, v relativním vyjádření meziroční nárůst o 1,3 %, tj. vyšší než v roce 2005 (1,2 %) a je nejvyšší od roku 1999. Ve vývoji zaměstnanosti v průběhu roku se odrazila snižující se dynamika ekonomického růstu.

Růst zaměstnanosti se projevil především ve skupině zaměstnanců, jejichž počet se zvýšil proti předchozímu roku o 52,5 tisíc na 4 032,0 tisíc osob. Vzrostl i počet podnikatelů celkem, o 16,0 tisíc na 779,2 tisíc osob (v roce 2005 celkový počet podnikatelů poklesl o 28,6 tisíc), a to nárůstem počtu podnikatelů se zaměstnanci o 18,8 tisíc na 195,9 tisíc osob. Počet podnikatelů bez zaměstnanců poklesl pouze mírně (o 0,3 tisíc na 550,8 tisíc osob). Podíl podnikatelů na celkové zaměstnanosti zůstává v ČR ve srovnání s ostatními zeměmi EU nadprůměrný.

Zaměstnanost v roce 2006 poklesla pouze v primárním sektoru, a to o 7,7 tisíc osob. Podíl tohoto sektoru na celkové zaměstnanosti poklesl na 3,8 %. Nejvíce se zvýšil počet zaměstnaných osob v sekundárním sektoru, a to o 48,2 tisíc osob, podíl tohoto sektoru na celkové zaměstnanosti vzrostl na 39,9 %. Ve stavebnictví, po významnějším nárůstu v roce 2005, poklesla zaměstnanost jak absolutně, tak relativně, v roce 2006 ubylo ve srovnání se stejným obdobím předchozího roku 22,2 tisíc zaměstnaných. Průmysl jako celek zaznamenal výrazný nárůst zaměstnanosti - o 71,1 tisíc osob, zaměstnanost vzrostla zejména ve zpracovatelském průmyslu (o 65,4 tisíc osob). Relativní zastoupení průmyslu v sektorové struktuře se zvýšilo. V terciárním sektoru, kde je již zaměstnáno 56,3 % pracovníků, vzrostl počet zaměstnaných osob o 22,9 tisíc.

Z regionálního hlediska byl nejvyšší nárůst zaměstnanosti (více než 10 tisíc osob) ve Středočeském kraji, v Praze a Zlínském kraji. Mírný pokles zaměstnanosti byl zaznamenán v Libereckém, Karlovarském a Plzeňském kraji.

Celková míra zaměstnanosti (obyvatelstva ve věku 15 – 64 let), jako důležitého ukazatele strategie zaměstnanosti EU, měla hodnotu 65,3 % a byla o 0,5 p.b. vyšší než v roce 2005. Míra zaměstnanosti žen vzrostla o 0,5 p.b. na 56,8 %, míra zaměstnanosti mužů vzrostla o 0,4 p.b. na 73,7 %, u osob ve věku 55 - 64 let vzrostla na 45,2 %, tj. o 0,6 p.b.

Zvyšuje se počet ekonomicky aktivních obyvatel, jež tvoří zaměstnaní a nezaměstnaní. Tento nárůst je doprovázen jak růstem zaměstnanosti, tak poklesem nezaměstnanosti, který byl výraznější než v předchozím roce. Míra ekonomické aktivity po nárůstu v předchozích letech poklesla: obyvatel ve věku 15 – 64 let o 0,1 p.b. na 70,3 %, obyvatel starších 15 let o 0,1 p.b. na 59,3 %).

Průměrná míra registrované nezaměstnanosti (vykazovaná MPSV na základě evidence uchazečů o zaměstnání na úřadech práce) činila v tomto období 8,1 %, což představuje proti roku 2005 pokles o 0,9 p.b. (k 31. 12. 2006 činila 7,7 % a byla meziročně nižší o 1,2 p.b.).

Průměrný počet uchazečů o zaměstnání registrovaných na úřadech práce v roce 2006 činil 474,8 tisíc osob, v roce 2005 jich bylo na ÚP evidováno v průměru 514,3 tisíc. Počet registrovaných osob poklesl z 510,4 tisíc k 31. prosinci 2005 na 448,5 tisíc k 31. prosinci 2006, tj. o 61,9 tisíc osob (což je přibližně stejně jako meziroční nárůst zaměstnanosti). Úroveň nezaměstnanosti je nejnižší od roku 1998.

Počet volných pracovních míst hlášených na úřadech práce se podstatně zvýšil, v roce 2006 dosáhl počet volných míst v průměru 82,5 tisíc. Počet hlášených volných míst vzrostl z 52,2 tisíc na konci roku 2005 na 93,4 tisíc k 31. 12. 2006. V souladu s popsáním vývojem počtů uchazečů o zaměstnání a volných pracovních míst se v roce 2006 zlepšil i ukazatel

počtu uchazečů na 1 VPM - měl v průměru hodnotu 5,8, což je o 3,4 uchazeče na jedno VPM méně než před rokem.

Pohyb nezaměstnaných do a z evidence úřadů práce byl v roce 2006 nadále intenzivní. Snížil se počet nově hlášených uchazečů o zaměstnání (nově hlášení v roce 2005 - 638,2 tisíc, v roce 2006 - 610,7 tisíc), počet těch, kteří z evidence odešli (ukončená evidence nebo vyřazení), byl ve srovnání s rokem 2005 vyšší (v roce 2005 - 669,5 tisíc, v roce 2006 - 672,6 tisíc).

Z rizikových skupin absolutně poklesl počet osob se zdravotním postižením - k 31. 12. 2006 jich bylo v evidenci ÚP 71,3 tisíc, jejich podíl na celkovém počtu uchazečů o zaměstnání ale vzrostl z 14,8 % na konci prosince 2005 na 15,9 %.

Zastavil se dlouhodobý absolutní nárůst nezaměstnanosti osob starších 50 let (meziroční pokles o 6,8 tisíc, jejich podíl na celkové nezaměstnanosti vzrostl z 25,2 % na konci roku 2005 na 27,1 %).

Zvýšilo se průměrné zastoupení žen mezi uchazeči o zaměstnání (z 52,0 % v prosinci 2005 na 53,2 % v prosinci 2006), přičemž absolutní počet žen - uchazeček o zaměstnání poklesl ke stejnému datu z 265,6 tisíc na 238,7 tisíc.

Nárůst relativního zastoupení OZP, věkově starších osob a žen odráží pomalejší pokles jejich počtu ve srovnání s poklesem celkové nezaměstnanosti.

Stejně tak poklesl počet dlouhodobě nezaměstnaných (déle než 12 měsíců), a to o 27,9 tisíc, zároveň se mírně snížilo i jejich zastoupení v celkovém počtu uchazečů z 41,7 % k 30. 6. 2005 na 41,2 %.

Z hlediska dosaženého vzdělání poklesly počty všech skupin uchazečů o zaměstnání, nejpočetněji zastoupení jsou stále vyučení uchazeči - 40,1 % všech uchazečů (počet i podíl uchazečů s tímto vzděláním zaznamenal největší pokles), a dále uchazeči bez ukončeného vzdělání nebo se základním vzděláním - 31,4 % (tato vzdělanostní skupina, přes absolutní pokles, zaznamenala nejvyšší nárůst relativního zastoupení).

Jako pozitivní lze hodnotit další snížení počtu (78,5 tisíc, meziroční snížení o 18,0 tisíc) i podílu osob mladších 25 let (pokles z 18,9 % na 17,5 %) v evidenci úřadů práce. Důvodem je demografický vývoj, vyšší počty studujících, ale i rostoucí zájem zaměstnavatelů o mladé lidi nebo péče úřadů práce (uplatňování individuálních akčních plánů). V menší míře pak i zpřísnění podmínek pro přiznání podpory v nezaměstnanosti u absolventů škol, jež se projevily zejména po 1. říjnu 2004, jejich následné zmírnění od 1. 1. 2006 nemělo za důsledek zvýšení nezaměstnanosti, naopak se jejich počet meziročně snížil (z 38,5 tisíc ke konci prosince 2005 na 32,0 tisíc k 31. 12. 2006).

Další pozitivní skutečností je pokles míry nezaměstnanosti ve všech krajích ČR. Nejvíce se míra nezaměstnanosti snížila v Olomouckém (o 1,7 p.b.) a Moravskoslezském a Ústeckém kraji (o 1,6 p.b.), tj. v krajích, které patří mezi 4 kraje s nejvyšší nezaměstnaností. I když velké regionální rozdíly přetrvávají i nadále, rozdíl mezi mírou nezaměstnanosti v okresech s nejvyšší a nejnižší nezaměstnaností se snížil o 1,3 p.b. Nejvyšší míra nezaměstnanosti k 31. 12. 2006 byla v okrese Most (19,5 %, meziroční pokles o 1,7 p.b.), naopak nejnižší byla v okresech Praha-západ a Praha-východ (2,1 %).

V roce 2006 se zvýšila nabídka práce (nárůst zaměstnanosti a vyšší počet volných pracovních míst), zrychlil se pokles poptávky (nezaměstnanosti). Přesto přetrvává strukturální charakter nezaměstnanosti. Zaměstnavatelé nabízejí volná pracovní místa, ale pracovní síla často nedisponuje odpovídající praxí a vzděláním.

Základní ukazatele trhu práce v České republice

Ke dni	Zaměstnanost	Uchazezí o zaměstnání							Volná pracovní místa	Počet uchazečů na 1 VPM	Míra nezaměstnanosti v %
		celkem	s příspěvkem		z toho			absolventi občané se ZP			
			zaměstn. delé než 6 měs.	nezaměstn. delé než 12. měs.	nezaměstn. delé než 12. měs.	ženy	absolventi				
31.12.1991	5 368 825	221 749	159 766	65 448	8 694	127 196	24 568	17 032	48 402	4,6	41,3
31.12.1992	5 212 552	134 788	62 289	43 071	23 037	77 684	17 435	15 502	79 422	1,7	2,57
31.12.1993	5 044 906	185 216	93 380	56 753	27 315	103 592	23 859	20 016	53 938	3,4	3,52
31.12.1994	5 050 849	166 480	78 331	62 226	34 678	96 632	19 997	22 015	76 581	2,2	3,19
31.12.1995	5 067 054	153 041	67 623	60 468	36 218	88 113	20 085	22 687	88 047	1,7	2,93
31.12.1996	5 110 253	186 339	93 430	66 066	37 562	105 100	27 178	31 455	83 976	2,2	3,52
31.12.1997	4 945 112	268 902	138 108	100 911	52 588	151 772	44 174	40 460	62 284	4,3	5,23
31.12.1998	4 888 672	386 918	190 396	154 521	86 772	205 401	68 220	48 951	37 641	10,3	7,48
31.12.1999	4 787 358	487 623	206 836	253 406	144 726	248 120	70 751	57 615	35 117	13,9	9,37
31.12.2000	4 735 704	457 369	164 139	257 070	175 563	229 804	57 938	59 025	52 060	8,8	8,78
31.12.2001	4 746 718	461 923	169 046	253 447	171 203	231 870	57 393	61 518	52 084	8,9	8,90
31.12.2002	4 780 903	514 435	192 615	290 052	191 327	257 438	59 895	66 907	40 651	12,7	9,81
31.12.2003	4 749 819	542 420	189 479	318 435	218 336	272 498	54 217	71 806	40 188	13,5	10,31
31.12.2004	4 704 699	541 675	143 236	307 919	219 730	276 254	47 260	74 672	51 203	10,6	10,33
31.12.2005	4 746 299	510 416	141 753	292 860	212 804	265 631	38 545	75 316	52 164	9,8	8,88 *
31.12.2006	4 813 534	448 545	129 882	254 764	184 909	238 713	31 955	71 318	93 425	4,8	7,67 *

Pramení: MPSV

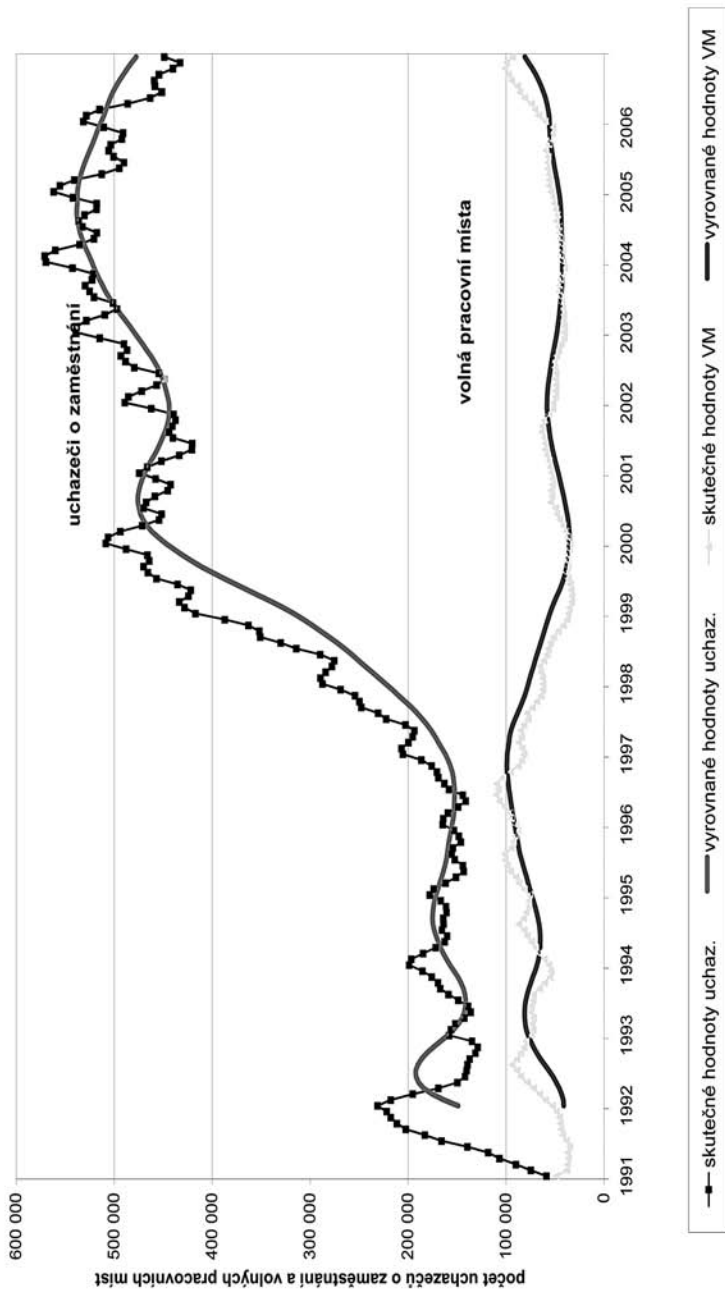
Poznámka: v letech 1991 - 1993 zaměstnanost celkem v NH dle FSÚ, od roku 1994 zaměstnanost podle Výherového šetření pracovních sil

ZP - zdravotní postižení

VPM - volné pracovní místo

* podle nové metodiky MPSV

Graf č. 8.1.1 - Vývoj počtu uchazečů o zaměstnání a volných pracovních míst v ČR



Tabulka č. 8.2.

Výdaje státního rozpočtu na politiku zaměstnanosti v ČR

	rok 1993	rok 1994	rok 1995	rok 1996	rok 1997	rok 1998	rok 1999	rok 2000	rok 2001	rok 2002	rok 2003	rok 2004	rok 2005	rok 2006
Výdaje na SPZ (tis. Kč)	2 166 077	2 562 588	2 416 637	2 664 493	3 972 035	5 096 712	7 631 216	9 086 623	9 522 338	9 879 089	10 960 415	11 750 430	11 959 120	14 202 321
v tom: PPZ (tis. Kč)	1 416 669	1 844 265	1 781 846	2 106 406	3 420 038	4 193 698	5 709 466	5 680 669	5 228 947	6 209 746	6 949 250	7 030 047	7 046 845	7 307 521
APZ (tis. Kč)	748 408	718 323	634 791	558 087	551 995	903 014	1 921 750	3 406 154	4 063 277	3 483 250	3 274 160	3 939 856	4 027 853	5 300 675
APZ - z toho:														
Absolventská místa *)	8 178	7 025	5 502	5 094	3 757	9 464	11 131	11 478	9 872	8 131	8 365	7 308	37	2
vyřazená místa	7 380	6 853	5 292	4 971	3 515	9 232	10 945	11 316	9 645	7 945	7 710	6 654	28	2
umístění uchazečů	245 190	127 053	117 754	100 334	101 759	117 777	304 790	358 012	388 336	347 996	331 220	418 018	144 887	143
výdaje k 31. 12. (tis. Kč)														
SUPM														
vyřovená místa	9 547	9 436	5 963	3 612	2 626	8 805	15 445	27 240	21 938	13 454	17 488	25 584	24 140	26 131
umístění uchazečů	12 250	9 874	6 603	4 025	2 931	8 178	15 804	26 721	21 767	17 618	25 010	25 417	17 046	17 442
výdaje k 31. 12. (tis. Kč)	217 855	241 482	163 636	102 427	66 193	201 514	525 563	889 720	1 042 504	616 919	691 559	1 030 597	1 184 556	1 071 803
VPP														
vyřovená místa	12 095	13 432	11 446	9 838	11 760	11 024	14 800	19 714	16 962	16 448	14 703	17 727	15 645	17 142
umístění uchazečů	11 760	12 927	10 821	10 259	11 888	11 905	16 069	20 034	19 977	16 573	15 378	19 246	16 846	16 011
výdaje k 31. 12. (tis. Kč)	159 605	183 741	189 470	199 069	224 926	260 828	481 915	759 308	924 451	713 953	685 001	833 189	838 951	899 298
Rekvalifikace														
nové zařazení	12 095	14 814	13 454	12 107	11 448	16 391	22 938	33 331	35 145	36 015	42 753	44 069	39 439	51 262
vyřazení	12 521	15 167	14 034	12 133	11 918	15 488	22 136	32 260	34 771	34 899	42 420	45 094	36 333	50 413
výdaje k 31. 12. (tis. Kč)	73 359	103 248	100 091	91 727	90 418	147 325	236 332	345 520	382 852	370 431	405 870	480 535	408 250	357 299
OZP														
vyřovená místa	1 005	851	824	622	533	920	1 059	1 434	1 017	976	1 165	1 241	1 137	1 179
umístění uchazečů	947	748	724	562	493	853	951	1 368	1 028	1 063	1 221	1 636	1 592	1 606
výdaje k 31. 12. (tis. Kč)	48 667 **)	61 630 **)	26 510	17 683	16 881	50 505	53 000	54 892	46 380	42 135	61 819	83 800	96 390	90 382
provoz (tis. Kč)	x	x	33 351	39 749	44 005	76 533	109 003	132 985	158 446	131 632	155 036	162 244	208 799	218 772
přisp. na SVČ pro uchaz. podle §7 odst. 3v yhl. 115/92 Sb. (tis. Kč)														
pracovní rehabilitace (tis. Kč)						40	3 833	7 307	6 388	39	0	282	53	1 654
dotace zam. subj. zaměst. (nejméně 50% občanů se ZPS (tis. Kč)														
insolvence (tis. Kč)														
ostatní (tis. Kč) ***)	4 732	1 169	3 979	7 099	8 814	28 492	23 726	31 646	64 197	47 237	133 956	67 473	348 009	444 859
služby zaměstnanosti a administrativa (tis. Kč)	938 100	1 105 000	1 292 300	1 382 000	1 396 900	1 453 400	1 736 350	1 621 746	1 619 479	1 651 335	1 896 263	3 428 217	3 846 861	4 175 901

Zdroj: MěPSV

*) Ministerstvo práce absolventů škol a získání kvalifikace mladých lidí není zákonem č. 435/2004 Sb., o zaměstnanosti ve znění pozdějších předpisů, upraveno, tzn. již nedochází k vyřazení nových pracovních míst, výdaje dráží práce vyplývají z dohod uzavřených před účinností zákona o zaměstnanosti.

**) v nakládacích zahradách i prostředky na provoz chráněných dílen pro ZPS.

***) položka ostatní zahrnuje náklady na informatické materiály vydávané ÚP a SSZ, ostatní programy podpory zaměstnanosti, náklady na APZ J. n..

SÚPM - společensky udržitelná pracovní místa.

VPP - vyřazená pracovní místa.

OZP - osoby se zdravotním postižením

9. Evropský systém jednotných statistik sociální ochrany (ESSPROS)

Evropský systém jednotných statistik sociální ochrany (ESSPROS) byl vyvinut v sedmdesátých letech minulého století Statistickým úřadem EU (Eurostat) společně s odborníky z členských států Evropského společenství jako specifický nástroj vzájemně srovnatelného statistického sledování sociální ochrany v jeho členských státech a je během svého užívání v omezené míře podrobován metodickým korekcím, doplňkům a upřesněním. Pro využití tohoto systému v ČR byla v r. 2000 na základě dohody mezi ČSÚ a MPSV ustavena meziresortní pracovní skupina pod gescí našeho ministerstva, která řeší jeho zavádění v našich národních podmínkách. Zatím jsou za ČR zpracovány výstupní tabulky Základního systému ESSPROS v časové řadě 1995 – 2005, modul počtu příjemců důchodů pro r. 2000 – 2005 a modul čistých dávek na sociální ochranu za léta 2002 a 2003.

ESSPROS se člení na Základní systém (ZS) odpovídající standardním informacím o příjmech a výdajích v oblasti sociální ochrany a moduly poskytující doplňkové statistické informace. Veškeré transakce, které spadají do rámce ESSPROS, by měly být účetně podchyceny. V případech, kdy není účetnictví v potřebné míře k dispozici, je možné využít údajů ze statistických a jiných administrativních zdrojů, výjimečně i odborných odhadů.

Sociální ochrana je v ZS definována jako veškeré intervence ze strany veřejných nebo soukromých organizací, jejichž cílem je osvobodit domácnosti a jednotlivce od břemene stanoveného balíku rizik nebo potřeb za předpokladu, že neexistují simultánní reciproční ani individuální ujednání. Seznam rizik nebo potřeb, které jsou považovány za funkce sociální ochrany, je konvencí stanoven následovně:

1. Nemocenská/zdravotní péče
2. Invalidita
3. Stáří
4. Pozůstalí
5. Rodina/děti
6. Nezaměstnanost
7. Bydlení
8. Sociální vyloučení, které není jinde klasifikováno

Základní systém řeší pouze sociální ochranu poskytovanou ve formě plateb v hotovosti, náhrad a přímo poskytovaného zboží a služeb domácnostem a jednotlivcům. Specifické informace potřebné k dokonalému monitorování daných funkcí systému jsou pak zabezpečovány v jednotlivých modulech.

Základní systém ESSPROS stanovuje definice a popisuje třídění programů sociální ochrany. Za program sociální ochrany je považován zvláštní soubor pravidel podporovaných jednou nebo více institucionálními jednotkami, které řídí úhradu dávek sociální ochrany a jejich financování. Podmínkou je, že lze za takto definovaný program sestavit zvláštní účet příjmů a výdajů. Programy jsou tříděny do kategorií, přičemž důležitým kritériem je

- rozhodování (programy veřejné, soukromé),
- právní prosazování (programy povinné, nepovinné),
- stanovení nároků (programy příspěvkové, nepříspěvkové),
- rozsah (programy univerzální, obecné, speciální),
- úroveň ochrany (programy základní, doplňkové).

Příjmy programů sociální ochrany jsou v základním systému ESSPROS klasifikovány podle typu (sociální příspěvky, standardní příspěvky vlády, převody z jiných programů a další příjmy) a podle původu, tzn. z kterých institucionálních sektorů pocházejí. Rovněž výdaje

programů sociální ochrany jsou klasifikovány podle typu nebo důvodu, pro který jsou vypláceny.

Systém ESSPROS identifikuje přesné důvody, pro které je dávka v rámci určitého programu poskytována, a zařídil ji do příslušné funkce a dále v rámci podrobnějšího členění. Rovněž umožňuje vymezení programů sociální ochrany s ohledem na zvyklosti a specifika každé členské nebo kandidátské země tak, aby pokrývaly veškeré ve společnosti existující dávky sociální ochrany a daly se jednoznačně zařadit podle výše zmíněných kritérií. Toto je jediný způsob, jak zajistit srovnatelné statistiky mezi zeměmi s vědomím, že se členské země do značné míry odlišují co do institucionální organizace systému sociální ochrany.

S ohledem na obsáhlost a složitost uvedené problematiky je ve výsledcích prezentována část, která je za ČR nejpropracovanější s předpokladem minimálních korekcí údajů v časové řadě, tj. tabulka výdajů na sociální ochranu ZS ESSPROS podle jednotlivých funkcí sociální ochrany za r. 1995 až 2005. Počet tabulek v této kapitole bude postupně rozšiřován o další výstupy v časových řadách podle kritérií, která jsou uvedena výše, rovněž pro příjmovou stránku ZS a moduly ESSPROS. Podrobnější údaje a mezinárodní srovnání úrovně sociální ochrany v rámci EU i některých dalších evropských zemí dle metodiky ESSPROS lze pak nalézt na webových stránkách Eurostatu.

Základní systém ESSPROS*) - Vývoj výdajů na sociální ochranu podle funkcí sociální ochrany

Funkce sociální ochrany	Rok										
	1995	1996	1997	1998	1999	2000	2001	2002	2003	2004	2005
1. Nemocenská/zdravotní péče	91 866	105 696	112 736	120 068	128 129	139 075	151 884	168 804	178 920	185 298	195 067
2. Invalidita	18 825	22 478	25 921	28 754	30 781	32 177	35 532	37 670	40 925	41 609	43 213
3. Stáří	95 837	112 696	135 794	153 213	163 906	174 691	185 072	199 270	202 343	210 931	229 893
4. Pozůstalí	2 584	3 222	4 090	4 272	4 545	4 616	5 184	5 391	5 475	5 447	5 399
5. Rodina/děti	29 498	31 392	32 535	32 574	33 827	34 906	36 357	38 685	38 387	44 036	41 863
6. Nezaměstnanost	5 618	7 341	9 395	10 908	14 444	14 271	14 355	16 469	20 254	20 596	19 735
7. Bydlení	43	688	938	1 818	2 458	2 710	2 720	3 038	2 904	2 623	2 547
8. Sociální vyloučení	3 278	2 965	4 288	6 563	9 117	11 208	11 876	12 879	14 869	14 881	14 364
Výdaje celkem	247 548	286 479	325 697	358 170	387 207	413 654	442 981	482 205	504 076	525 421	552 081

v mil. Kč

Pramení: MPSV

*) ESSPROS = Evropský systém jednotných statistik sociální ochrany
 Údaje jsou zpracovány dle metodiky Eurostatu pro základní systém ESSPROS (ESSPROS Manual 1996 - vč. revizí).

Seznam zkratek

APZ	aktivní politika zaměstnanosti
ČNB	Česká národní banka
ČSÚ	Český statistický úřad
DD	Domov důchodců
DPD	Domov-pension pro důchodce
HDP	hrubý domácí produkt
PN	pracovní neschopnost
MZdr	Ministerstvo zdravotnictví
NH	národní hospodářství
SSP	státní sociální podpora
SVP	státní vyrovnávací příspěvek
SÚPM	společensky účelná pracovní místa
USD	americký dolar
ÚP	úřad práce
VPM	volné pracovní místo
VPP	veřejně prospěšné práce
ZPS	změněná pracovní schopnost

Účelová neperiodická publikace

**Základní ukazatele z oblasti práce a sociálního zabezpečení
ve vývojových řadách a grafech
2006**

Zpracoval ekonomický odbor MPSV.
Vyšlo v roce 2007, vydání první, 1 200 výtisků, 56 stran.
Vydalo Ministerstvo práce a sociálních věcí,
Na Poříčním právu 1, 128 01 Praha 2
jako neprodějnou účelovou publikaci.

Vytiskla tiskárna KUFŘ - Kurzweil, Naskové 3, 150 00 Praha 5.

ISBN 978-80-86878-55-3

Neprodějně