



Regionální statistika ceny práce

III. čtvrtletí 2006

Podnikatelská sféra

Zlínský kraj

Revidované výsledky ke dni 10. 3. 2010

Copyright - MPSV ČR

Publikace ani její část nesmí být kopírována, rozšiřována a zařazována do informačních systémů v jakékoliv formě (elektronické, mechanické, optické, magnetické aj.) bez písemného souhlasu

Ministerstva práce a sociálních věcí

Zpracovatel: TREXIMA, spol. s r.o., tř. T. Bati 299, 764 21 Zlín - Louky

O b s a h :

Úvod	7
-------------------	---

Výsledková část podnikatelská sféra

Základní metodické přístupy	11
Popis publikovaných tabulek	12

Hodinový výdělek

PS-V0	Hodinový výdělek v podnikatelské sféře	13
PS-V1	Hodinový výdělek podle hlavních tříd zaměstnání KZAM-R	14
PS-V2	Hodinový výdělek podle věkových kategorií	15
PS-V4	Hodinový výdělek podle vzdělání	15
PS-V5	Hodinový výdělek podle podskupin zaměstnání KZAM-R	16
PS-V6	Hodinový výdělek podle kategorií zaměstnání	21
PS-V8	Hodinový výdělek podle pohlaví	21

Hrubá měsíční mzda

PS-M0	Hrubá měsíční mzda a její složky, diferenciacce, placená doba v podnikatelské sféře	23
PS-M1	Hrubá měsíční mzda a její složky, diferenciacce, placená doba podle hlavních tříd zaměstnání KZAM-R	24
PS-M5	Hrubá měsíční mzda a její složky, diferenciacce, placená doba podle podskupin zaměstnání KZAM-R	26

Měsíční odpracovaná a neodpracovaná doba

PS-T5	Průměrná měsíční odpracovaná a neodpracovaná doba podle podskupin zaměstnání KZAM-R	36
-------	--	----

Dodatek – technický popis šetření

1. Metoda výběru ekonomických subjektů	43
1.1 Základní soubor	43
1.2 Struktura výběrového souboru	43
1.3 Výběr	44
2. Vstupní údaje	45
2.1 Sběr dat	45
2.2 Nejdůležitější vstupní údaje	46
2.3 Klasifikace a číselníky	46
3. Nejdůležitější sledované veličiny	48
3.1 Hodinový výdělek	48

3.2 Hrubá měsíční mzda	48
3.3 Měsíční odpracovaná a neodpracovaná doba	49
4. Dopočtové metody	50
4.1 Řešení neodpovědí a metoda vážení	50
4.2 Kvalita odhadů	51
4.3 Přehled publikovaných tabulek podle použitých vah	51
5. Definice vybraných pojmů	52



Úvod

Úvod

Regionální statistika ceny práce (RSCP) je systém pravidelného monitorování výdělkové úrovně a pracovní doby zaměstnanců v jednotlivých krajích České republiky formou statistického šetření. Sledovanými ukazateli výdělkové úrovně jsou hodinový výdělek a hrubá měsíční mzda (plat). Šetření metodicky vychází a je obsahově harmonizováno se strukturálním šetřením EU „Structure of Earnings Survey“, viz nařízení komise (ES) č. 1916/2000 ve znění pozdějších předpisů.

Šetření je pod názvem „Čtvrtletní šetření o ceně práce“ zařazeno do programu statistických zjišťování, vyhlášených Českým statistickým úřadem (ČSÚ) ve sbírce zákonů pro příslušný kalendářní rok (viz příloha Vyhlášky č. 421/2005 Sb., částka 145, kterou se stanoví Program statistických zjišťování na rok 2006) a pro vybrané ekonomické subjekty je povinné. Šetření provádí pracoviště státní statistické služby Ministerstva práce a sociálních věcí (MPSV). Průběh a vývoj šetření řídí komise, složená ze zástupců MPSV, ČSÚ, Ministerstva financí, České národní banky, CERGE-EI, VŠE v Praze, Českomoravské konfederace odborových svazů, Svazu průmyslu a dopravy ČR. Zpracovatelem RSCP je TREXIMA, spol. s r.o. (www.trexima.cz).

Nejdůležitějším kritériem pro členění výsledků RSCP je příslušnost šetřeného ekonomického subjektu k podnikatelské, nebo nepodnikatelské sféře. V podnikatelské sféře probíhá šetření se čtvrtletní periodou a ve sféře nepodnikatelské je prováděno s periodou pololetní. Zdrojem dat pro nepodnikatelskou sféru je Informační systém o platech, který je spravován Ministerstvem financí. Za každou sféru jsou vydávány samostatné výsledkové publikace.

Výsledkové publikace jednotlivých krajů jsou uloženy na stránkách <http://portal.mpsv.cz> v sekci *Zaměstnanost*, v podsekci *Statistiky* pod odkazem *Statistika výdělků*.

Důkladný popis šetření, včetně všech výsledkových publikací, poskytuje také portál www.ispv.cz. Slouží především jako podpora respondentům, kteří zde naleznou všechny potřebné informace a podpůrné nástroje pro zasílání dat. Portál je využíván také k uveřejňování odborných studií a článků, které jako zdroj informací uvádí šetření ISPV a RSCP.

Ministerstvo práce a sociálních věcí děkuje všem respondentům šetření za přípravu vstupních dat pro šetření. Svědomitý přístup respondentů a dodržování termínů pro předání dat umožňují pravidelně uveřejňovat tuto publikaci.



Výsledková část

Podnikatelská sféra

Výsledková část podnikatelská sféra

Základní metodické přístupy

Tato publikace přináší charakteristiky hodinového výdělku, hrubé měsíční mzdy a pracovní doby získané za podnikatelskou sféru šetření RSCP (RSCP-PS). V RSCP se zařazují do podnikatelské sféry ekonomické subjekty, které odměňují podle zákona č. 1/1992 Sb. o mzdě, odměně za pracovní pohotovost a o průměrném výdělku.

Primárním výsledkem RSCP jsou statistiky výdělkové úrovně jednotlivých zaměstnání (v klasifikaci KZAM-R), dalším produktem jsou odhady výdělkových parametrů zaměstnanecké populace krajů v členění podle firemních i zaměstnaneckých charakteristik. Ekonomické subjekty se v RSCP člení na organizační jednotky, jestliže je možné provést vnitřní rozčlenění podle okresů, ve kterých dílčí jednotky působí. Výsledky podle krajů jsou v tomto smyslu výsledky získané pracovištní metodou.

Vedle podnikového výkaznictví ČSÚ je RSCP dalším zdrojem informací o výdělcích v jednotlivých krajích České republiky. Výkaznictví ČSÚ, jako tradiční zdroj, sbírá údaje o evidenčním počtu zaměstnanců a vyplacených mzdách za ekonomický subjekt a publikuje průměrné mzdy v členění podle firemních charakteristik. Při srovnávání výsledků výkaznictví a RSCP-PS je třeba vzít v úvahu rozdílnou definici podnikatelské sféry, rozdílné metody výpočtu výdělkových charakteristik a rozdílný způsob členění výsledků podle krajů. Výkaznictví ČSÚ člení výsledky podle sídla ekonomického subjektu, tj. podnikovou metodou.

Respondenty šetření RSCP-PS jsou aktivní ekonomické subjekty (ES) z institucionálních sektorů nefinančních podniků, finančních institucí a vládních institucí zapsané v registru ekonomických subjektů ČSÚ (RES). Na základě Automatizovaného rozpočtového informačního systému (ARIS), který je spravován Ministerstvem financí, se zjišťuje způsob odměňování a příslušnost ekonomického subjektu k podnikatelské sféře. Šetření je výběrové pro ES s 10 až 249 zaměstnanci a plošné pro ES s 250 a více zaměstnanci. Náhodný výběr je prováděn na základě příslušnosti ES do kraje, velikostní kategorie a odvětví ekonomické činnosti.

Tabulky s označením PS-V5, PS-M5, PS-T5 obsahují charakteristiky výběrového souboru (statistiky) jednotlivých zaměstnání na úrovni podskupin zaměstnání (čtyřmístný KZAM-R). Při interpretaci výsledků je nutno mít na zřeteli, že charakteristiky výběrového souboru nelze automaticky pokládat za odhady platné pro celou zaměstnaneckou populaci. Výběrové charakteristiky jsou ovlivněny větším relativním zastoupením velkých ekonomických subjektů ve výběrovém souboru RSCP-PS. Ostatní tabulky obsahují odhady parametrů základního souboru a při jejich výpočtu byly využity dopočtové metody založené na pravděpodobnosti výběru ekonomických subjektů.

Popis publikovaných tabulek

Tabulky v publikaci jsou rozděleny podle sledovaného ukazatele do tří základních okruhů. Tabulky přinášející charakteristiky hodinového výdělku jsou označeny PS-Vx, kde PS značí podnikatelskou sféru a x je pořadové číslo tabulky. Charakteristiky hrubé měsíční mzdy, struktury mzdy a průměrné placené doby jsou obsaženy v tabulkách se značením PS-Mx a charakteristiky měsíční odpracované a neodpracované doby v tabulkách se značením PS-Tx.

Hlavním výsledkem RSCP jsou statistiky výdělkové úrovně a pracovní doby za jednotlivá zaměstnání podle klasifikace KZAM-R, obsažené v tabulkách PS-V5, PS-M5 a PS-T5. Tyto tabulky obsahují ta zaměstnání, která jsou ve své podskupině zaměstnání (čtyřmístný KZAM-R) zastoupena alespoň třemi ekonomickými subjekty a zároveň deseti zaměstnanci. Uvedené počty organizačních jednotek a zaměstnanců ukazují na zastoupení ve výběrovém souboru. V ostatních tabulkách jsou počty zaměstnanců uváděny v % a jejich účelem je přiblížit relativní zastoupení publikovaných kategorií. Údaje o počtech zaměstnanců z této publikace neslouží jako zdroj informací o počtech zaměstnanců v krajích, ty zjišťují šetření ČSÚ – podnikové výkaznictví a výběrové šetření pracovních sil (viz www.czso.cz).

Statistické charakteristiky používané ve výsledkových tabulkách:

1. decil	První decil je hodnota, pod kterou leží 10 % nejnižších hodnot sledovaného znaku.
1. kvartil	První kvartil je hodnota, pod kterou leží 25 % nejnižších hodnot sledovaného znaku.
Medián	Medián je hodnota uprostřed vzestupně uspořádané řady hodnot sledovaného znaku, polovina hodnot je nižší než medián a druhá polovina je vyšší než medián.
3. kvartil	Třetí kvartil je hodnota, nad kterou leží 25 % nejvyšších hodnot sledovaného znaku.
9. decil	Devátý decil je hodnota, nad kterou leží 10 % nejvyšších hodnot sledovaného znaku.
Průměr	Průměr je počítán jako vážený (případně nevážený) aritmetický průměr sledovaného znaku.

Ostatní symboly používané ve výsledkových tabulkách:

"Neuvedeno"	Symbol "Neuvedeno" označuje kategorii zaměstnanců, u které nebyl uveden kód příslušného třídícího znaku.
"*"	Symbol "*" označuje položku vstupních dat vypočítanou, ale nezveřejnitelnou z důvodu nedostatečného počtu vstupních hodnot (méně než 3 ekonomické subjekty a 10 zaměstnanců).

Hodinový výdělek v podnikatelské sféře

kraj: Zlínský

Medián hodinového výdělku **94,04 Kč/hod**

Index mediánu hodinového výdělku zaměstnanců

meziroční vůči 3. čtvrtletí 2005¹⁾ 103,6 %

Diferenciace

1. decil - 10 % hodinových výdělků menších než 59,00 Kč/hod

1. kvartil - 25 % hodinových výdělků menších než 73,54 Kč/hod

Medián - 50 % hodinových výdělků menších než 94,04 Kč/hod

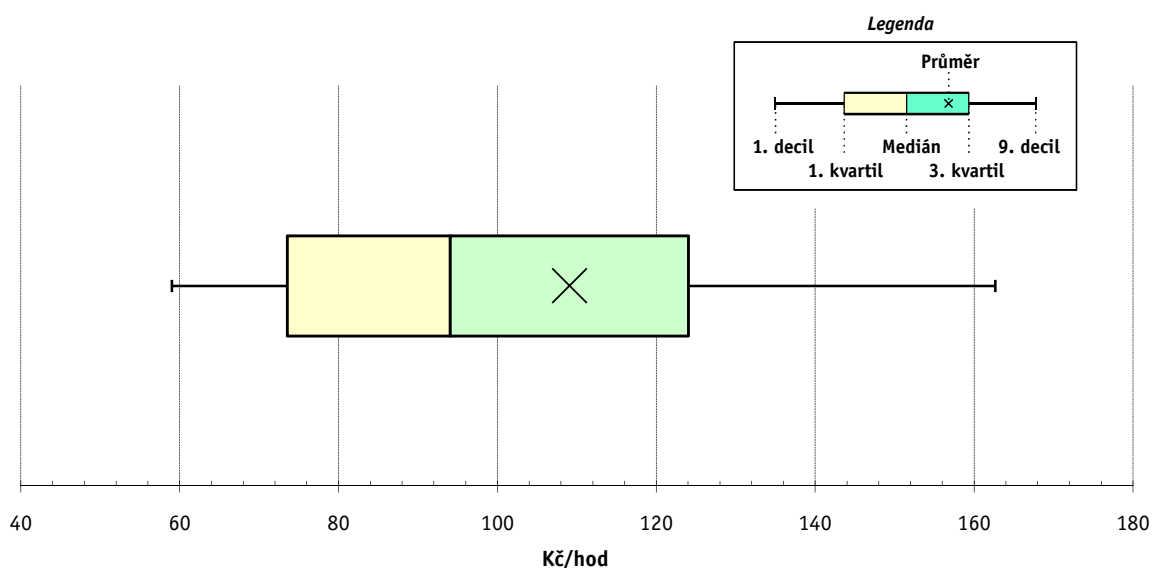
3. kvartil - 25 % hodinových výdělků větších než 124,02 Kč/hod

9. decil - 10 % hodinových výdělků větších než 162,66 Kč/hod

Průměr hodinového výdělku **109,08 Kč/hod**

Podíl zaměstnanců s podprůměrným

hodinovým výdělkem 64,2 %



Vysvětlivky:

1) Index mediánu hodinového výdělku byl vypočten podle metodiky z roku 2005.

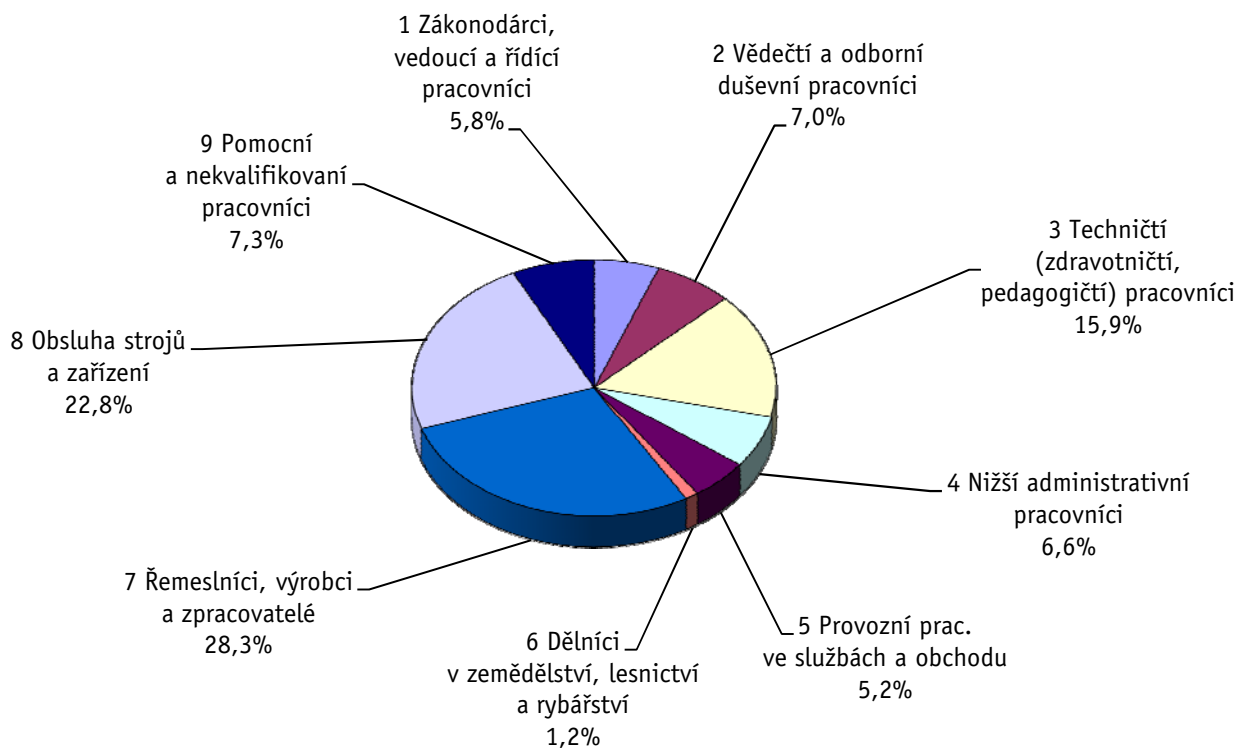
Revidované výsledky ke dni 10. 3. 2010

Hodinový výdělek podle hlavních tříd zaměstnání KZAM-R

kraj: Zlínský

Hlavní třída zaměstnání KZAM-R	Struktura zaměstnanců	Medián	Diferenciace		Průměr
			1. decil	9. decil	
	%	Kč/hod	Kč/hod	Kč/hod	Kč/hod
1 Zákonodárci, vedoucí a řídicí pracovníci	5,8	167,48	83,09	425,89	222,83
2 Vědečtí a odborní duševní pracovníci	7,0	137,67	77,63	227,52	149,76
3 Techničtí, zdravotničtí a pedagogičtí pracovníci	15,9	120,66	80,80	191,15	132,33
4 Nižší administrativní pracovníci	6,6	88,85	60,56	134,27	95,61
5 Provozní pracovníci ve službách a obchodu	5,2	60,09	47,33	92,07	65,85
6 Dělníci v zemědělství, lesnictví a rybářství	1,2	73,89	55,76	99,15	75,73
7 Řemeslníci, výrobci a zpracovatelé	28,3	90,79	62,84	132,03	95,33
8 Obsluha strojů a zařízení	22,8	90,63	63,79	141,31	96,89
9 Pomocní a nekvalifikovaní pracovníci	7,3	60,90	48,65	89,95	69,01
C E L K E M - podnikatelská sféra	100	94,04	59,00	162,66	109,08

Struktura zaměstnanců dle hlavních tříd KZAM - R



3. čtvrtletí 2006

RSCP - podnikatelská sféra

PS-V2

Revidované výsledky ke dni 10. 3. 2010

Hodinový výdělek
podle věkových kategorií

kraj: Zlínský

Věková kategorie	Struktura zaměstnanců	Medián	Diferenciace		Průměr
			1. decil	9. decil	
	%	Kč/hod	Kč/hod	Kč/hod	Kč/hod
do 20 let	0,7	66,81	50,50	96,21	87,56
20 - 29 let	18,4	87,61	55,30	137,99	94,48
30 - 39 let	26,3	99,68	60,90	167,87	112,43
40 - 49 let	25,4	97,33	61,30	173,97	115,34
50 - 59 let	25,3	92,28	59,57	163,10	109,35
60 a více let	3,9	92,61	53,33	187,66	116,62
C E L K E M - podnikatelská sféra	100	94,04	59,00	162,66	109,08

3. čtvrtletí 2006

RSCP - podnikatelská sféra

PS-V4

Revidované výsledky ke dni 10. 3. 2010

Hodinový výdělek
podle vzdělání

kraj: Zlínský

Vzdělání	Struktura zaměstnanců	Medián	Diferenciace		Průměr	
			1. decil	9. decil		
	%	Kč/hod	Kč/hod	Kč/hod	Kč/hod	
KKOV						
Základní a nedokončené	A-C	9,1	74,71	51,30	113,54	82,96
Střední bez maturity	D,E,H,J	49,9	87,23	57,50	134,29	93,15
Střední s maturitou	K-M	27,7	104,82	64,82	172,64	115,76
Vyšší odborné a bakalářské	N,R	1,2	131,19	78,30	219,69	154,16
Vysokoškolské	T,V	8,4	160,93	100,32	340,87	202,31
<i>neuveđeno</i>		3,6	94,33	58,52	196,84	112,16
C E L K E M - podnikatelská sféra	100	94,04	59,00	162,66	109,08	

Revidované výsledky ke dni 10. 3. 2010

Hodinový výdělek podle podskupin zaměstnání KZAM-R

kraj: Zlínský

Podskupiny zaměstnání KZAM-R	Výběrový soubor		Medián	Diferenciace		Průměr
	počet org. jednotek	počet zaměst.		1. decil	9. decil	
			Kč/hod	Kč/hod	Kč/hod	Kč/hod
1210 Ředitelé a prezidenti velkých organizací, podniků	101	146	431,05	147,09	1 031,70	548,46
1221 Vedoucí pracovníci v zemědělství, lesnictví, rybářství a mysliv.	18	102	182,76	97,85	272,50	206,71
1222 Vedoucí pracovníci v průmyslu (ve výrobě)	108	448	261,04	134,79	558,72	325,39
1223 Vedoucí pracovníci ve stavebnictví a zeměměřičtví	19	72	230,47	125,10	457,07	265,70
1224 Vedoucí pracovníci ve velkoobchodě a v maloobchodě	52	492	104,47	66,00	193,04	121,28
1226 Ved. pracovníci v dopr., skladování, telekom. a na pošt. úřadech	22	222	138,83	108,77	229,85	171,17
1227 Vedoucí prac. v organ.zaměřených na poskytování obch.služeb	38	138	255,29	164,69	515,17	306,48
1228 Vedoucí prac. v pečovatel., úklidových a podobných službách	5	30	122,77	70,47	338,57	169,45
1229 Vedoucí pracovních dílčích celků jinde neuvedení (kult.,zdrav.)	21	60	166,64	125,82	256,15	177,30
1231 Vedoucí pracovníci finančních a hospodářských útvarů	104	262	233,17	118,00	547,69	288,83
1232 Vedoucí pracovníci personálních útvarů a útvarů průmysl. vztahů	43	52	229,67	136,71	459,88	288,67
1233 Vedoucí pracovníci obytných útvarů (včetně průzkumu trhu)	80	209	263,89	135,34	780,02	373,76
1234 Ved. pracovníci reklamních útvarů a útvarů pro styk s veřejností	15	20	222,45	130,75	321,44	226,02
1235 Vedoucí pracovníci zásobovacích útvarů	58	98	215,28	126,28	369,52	241,75
1236 Vedoucí pracovníci výpočetních útvarů	32	42	207,18	128,34	498,47	251,53
1237 Vedoucí pracovníci výzkumných a vývojových útvarů	41	105	237,76	147,39	464,99	292,77
1239 Vedoucí pracovníci ostatních útvarů jinde neuvedení	55	114	176,38	102,54	370,20	225,38
1311 Vedoucí, ředitelé v zemědělství,lesnictví,rybářství a myslivosti	8	12	223,67	150,99	288,46	212,28
1312 Vedoucí, ředitelé v průmyslu (ve výrobě)	39	95	189,57	129,09	355,55	218,11
1313 Vedoucí, ředitelé ve stavebnictví a zeměměřičtví	11	32	206,39	65,38	786,79	344,98
1314 Vedoucí, ředitelé ve velkoobchodu a maloobchodu	33	380	82,27	50,87	151,47	96,72
1315 Vedoucí, ředitelé v restauracích a hotelích	7	13	100,79	73,49	159,99	109,14
1316 Vedoucí, ředitelé v dopravě, sklad., telekom. a na pošt. úřadech	14	60	153,18	122,13	220,43	164,09
1318 Vedoucí, ředitelé pečovatelských, úklidových a podob. služeb	6	10	165,26	92,37	224,74	161,00
1319 Vedoucí, ředitelé malých organizací ostatní (kult.,zdrav.,škol.)	7	14	214,52	162,25	283,39	222,23
2113 Chemici	8	20	148,54	86,63	246,14	160,04
2114 Geologové, geofyzici, geodeti, hydrologové apod.	6	20	156,43	87,78	215,76	154,11
2119 Ostatní vědci a odborníci v příbuzných oborech jinde neuved.	8	83	182,05	104,33	260,35	191,78
2131 Projektanti a analytici výpočetních systémů	15	26	172,42	109,43	271,14	181,75
2132 Programátoři	40	138	166,97	120,29	325,11	196,10
2139 Ostatní odborníci zabývající se výpoč. tech. jinde neuvedení	51	144	174,59	118,00	312,02	199,37
2142 Projektanti staveb a areálů, stavební inženýři	24	334	135,03	75,20	221,91	142,17
2143 Projektanti elektrotechnických zařízení, elektroinženýři	29	136	166,05	95,79	263,51	174,25
2144 Projektanti elektron.systémů a telekom.sítí, inženýři - elektronici	11	46	138,69	98,15	196,18	145,54
2145 Projektanti a konstruktéři strojních zařízení, strojní inženýři	32	452	163,81	109,47	251,76	175,47
2146 Chemičtí inženýři, technologové	13	85	200,76	143,81	272,91	219,67
2149 Ostatní architekti, projekt., konstruk.a tech.inženýři (tvůr.prac.)	22	58	182,98	95,23	406,73	237,45
2211 Bakteriologové, biolog., ekolog., zoologové a odb.v příb.obor.	19	25	141,79	91,98	193,96	142,10
2213 Agronomové, šlechtitelé a odborníci v příbuzných oborech	13	36	137,31	112,65	211,27	169,13
2221 Lékaři, ordináři (kromě zubních lékařů)	5	76	196,81	122,15	266,58	194,73
2411 Odb. prac. na úseku účetnictví, financí, daní, ap., hlavn. účetní	96	224	159,55	97,98	265,69	176,28
2412 Odbor. pracovníci na úseku zaměstnaneckých, personálních věcí	34	46	128,34	83,72	265,35	149,39
2413 Odborní pracovníci v bankovníctví a pojišťovnictví	27	517	153,93	115,26	227,94	166,20
2419 Ostatní odborní pracovníci v oblasti podnikání	43	197	185,71	98,90	362,68	209,06

Revidované výsledky ke dni 10. 3. 2010

Hodinový výdělek podle podskupin zaměstnání KZAM-R

kraj: Zlínský

Podskupiny zaměstnání KZAM-R	Výběrový soubor		Medián	Diferenciace		Průměr
	počet org. jednotek	počet zaměst.		1. decil	9. decil	
			Kč/hod	Kč/hod	Kč/hod	Kč/hod
2421 Právníci, právní poradci (mimo advokacie a soudnictví)	29	48	202,41	126,53	355,17	222,55
2432 Odborní pracovníci knihoven (kromě řadových)	4	11	94,78	85,96	121,75	101,77
2441 Ekonomové - vědeckí pracovníci, specialisté, experti	45	88	164,35	97,94	273,32	174,70
2447 Tlumočníci a překladatelé	9	14	113,24	90,92	156,79	123,36
2451 Spisovatelé, autoři, kritikové, novináři, redaktori	6	15	120,84	95,17	148,17	123,00
2470 Odborní administrativní pracovníci jinde neuvedení	16	34	114,31	88,02	176,53	134,69
3111 Technici ve fyzikálních a příbuzných oborech	14	60	119,30	71,39	176,04	124,33
3112 Stavební technici	65	405	139,45	91,52	206,71	147,41
3113 Elektrotechnici	43	353	135,93	95,43	208,10	145,99
3114 Elektronici a technici v radiokomunikacích a telekomunikacích	14	69	181,76	105,47	250,75	181,29
3115 Strojírenští technici	57	1 040	139,27	92,60	200,17	150,08
3116 Chemičtí technici	29	611	155,12	93,42	223,75	158,66
3118 Technici v kartografii, kresličů a zeměměřičů	34	171	126,98	80,63	215,01	139,11
3119 Ostatní techničtí pracovníci jinde neuvedení	150	1 173	127,74	86,92	203,00	143,41
3121 Poradci ve výpočetní technice	19	52	145,41	84,65	220,98	151,26
3122 Operátoři a obsluha výpočetní techniky	51	136	117,43	84,74	216,00	137,10
3129 Ostatní technici ve výpočetní technice jinde neuvedení	10	18	164,64	85,92	223,93	159,88
3131 Fotografové (včetně uměleckých)	4	13	80,91	65,29	108,10	82,88
3151 Kolaudační technici a technici protipožární ochrany	8	25	132,92	88,75	224,98	150,02
3152 Bezpečnostní tech.a tech. pro kontrolu zdravotní nezávadnosti	52	152	119,89	78,48	170,96	124,23
3160 Technici železničního provozu	6	323	135,41	122,44	163,17	137,87
3211 Technici a laboranti v oblasti biologie a v příbuzných oborech	14	43	97,62	76,84	156,28	110,85
3212 Technici v agronomii, v lesnictví a v zemědělství	27	182	123,28	102,32	160,01	127,33
3226 Rehabilitační a fyzioterapeutičtí pracovníci (vč. odb. masérů)	4	35	82,63	66,16	97,04	84,67
3412 Pojišťovací agenti	13	122	140,70	79,71	232,85	158,79
3415 Obchodní cestující, profes. poradci v obchodě, obch.zástupci	65	332	151,63	69,73	242,46	161,23
3416 Nákupčí	95	358	117,72	76,90	188,78	130,06
3417 Odhadci a zbožíznalci	7	12	96,15	80,63	170,50	115,84
3421 Obchodní agenti	85	471	125,68	78,55	221,21	143,00
3422 Odbytoví a přepravní agenti	94	436	132,62	89,15	208,62	145,69
3431 Odborné sekretářky, sekretáři	66	149	110,48	75,47	201,35	126,57
3433 Pracovníci v oblasti účetnictví, fakturace, rozpočet., kalkulace	204	1 214	108,99	79,30	162,91	116,86
3434 Pracovníci v oblasti statistiky a matematiky	12	30	116,35	77,08	196,78	132,63
3435 Pracovníci v oblasti práce a mezd (kromě účetních)	36	64	122,41	77,69	197,94	126,85
3436 Referenti osobních oddělení	63	113	124,44	84,97	201,53	142,96
3439 Ostatní odborní administrativní pracovníci jinde neuvedení	92	320	114,25	71,34	183,09	121,06
3471 Aranžéři, průmysloví a komerční návrháři, bytoví architekti	22	48	80,16	57,96	146,46	92,02
4111 Písařky - opisovačky, stenotypistky	6	14	81,85	54,19	136,85	87,63
4112 Kancelářští a manipul. prac. a obsl. zařízení na zpracování textu	12	22	78,47	64,63	105,34	82,07
4113 Pracovníci přípravy dat výpočetní techniky	16	39	77,12	51,71	129,41	82,52
4115 Sekretářky, sekretáři	107	362	96,03	64,46	141,11	101,26
4121 Nižší účetní	44	151	90,27	66,46	123,15	94,82
4122 Nižší statistici	3	10	112,80	97,64	141,24	114,51
4123 Nižší finanční, daňoví úředníci a úředníci v příbuzných oborech	9	20	141,88	106,71	171,50	140,28

Revidované výsledky ke dni 10. 3. 2010

Hodinový výdělek podle podskupin zaměstnání KZAM-R

kraj: Zlínský

Podskupiny zaměstnání KZAM-R	Výběrový soubor		Medián	Diferenciace		Průměr
	počet org. jednotek	počet zaměst.		1. decil	9. decil	
			Kč/hod	Kč/hod	Kč/hod	Kč/hod
4131 Úředníci ve skladech	143	725	86,07	62,40	130,68	92,21
4132 Úředníci ve výrobě (např. výrobní plánovači)	39	185	99,36	69,08	171,37	112,89
4133 Úředníci v dopravě a v přepravě (dispečeri, kontrolori apod.)	27	137	108,07	81,14	148,27	116,27
4141 Řadoví knihovníci, archiváři, evidenční pracovníci	9	15	90,59	59,01	117,54	90,08
4142 Poštovní doručovatelé, úředníci v třídárnách	7	824	78,89	69,26	94,89	81,64
4190 Ostatní nižší úředníci jinde neuvedení	21	73	85,22	61,95	127,41	90,43
4211 Pokladníci (v bankách, pojišťovnách, spořitelnách, na poště)	37	156	96,93	81,57	132,05	101,12
4212 Úředníci na přepážkách a směnárnicích	25	519	96,23	83,37	124,80	101,00
4213 Pokladníci v obchodě, společném stravování apod.	33	718	62,39	53,20	77,42	64,41
4222 Recepční	11	73	82,11	68,88	105,02	84,37
4224 Informátoři	10	19	80,78	54,23	107,01	81,28
5121 Pracovníci dohlížející nad obsluhujícím personálem, hospodyně	14	62	83,86	55,98	125,42	90,89
5122 Kuchaři	36	376	70,29	50,62	102,00	74,14
5123 Čišníci, servírky	11	111	71,34	56,70	85,95	71,94
5144 Maséři	5	45	69,86	58,50	82,29	70,27
5149 Ostatní pracovníci zajišťující osobní služby jinde neuvedení	5	10	72,66	50,10	89,96	73,26
5161 Hasiči, požárníci	10	219	107,52	76,22	158,25	111,08
5169 Ostatní pracovníci ochrany a ostrahy jinde neuvedení	35	342	59,47	50,59	92,76	66,08
5211 Prodavači v obchodech	112	2 098	61,74	51,72	88,93	66,93
5220 Prodavači ve stáncích a na tržištích	5	11	64,03	53,40	70,18	61,80
6113 Zahradníci a pěstitelé zahradních plodin a sazenic	6	11	89,23	66,96	94,91	85,45
6121 Chovatelé hospodářských zvířat (kromě drůbeže a včel)	10	191	79,67	57,00	107,07	81,52
6122 Chovatelé drůbeže	4	29	70,49	58,11	123,74	78,51
6141 Dělníci pro pěstění a ošetřování lesa	5	88	64,13	54,00	95,43	71,03
6142 Dělníci pro těžbu dřeva (kromě obsluhy pojízdných zařízení)	8	76	87,17	59,18	112,57	89,08
7121 Zedníci pracující s tradičními materiály (bambus, hlína atd.)	6	94	76,85	70,52	92,57	80,44
7122 Zedníci, kameníci, omítkáři	36	408	94,36	66,52	123,81	96,14
7123 Betonáři, děl.specializovaní na pokládání betonových povrchů	6	157	90,92	73,93	110,87	91,31
7124 Tesaři a truhláři	21	146	92,15	67,42	118,61	93,80
7125 Stavební montážníci	7	81	107,23	76,66	146,55	109,84
7126 Asfaltěři, dlaždiči	3	29	107,69	68,31	124,54	103,21
7129 Ost. stavební dělníci hlavní stav. výroby a prac.v ost. oborech	38	268	92,90	68,75	118,60	94,38
7134 Izolatěři	3	23	85,00	69,77	128,96	92,96
7136 Instalatěři, potrubáři, stavební zámečníci, klempíři	54	345	110,03	76,26	128,92	106,39
7137 Stavební a provozní elektrikáři	33	82	98,03	66,41	120,54	95,59
7141 Malíři a tapetáři	11	24	83,72	60,87	109,75	81,60
7142 Lakýrníci a pracovníci v příbuzných oborech	24	128	97,48	77,43	129,94	101,61
7211 Formíři a jádraři	3	53	143,65	117,59	172,50	142,59
7212 Svářeči, řezači plamenem a páječi	33	337	104,30	78,10	142,06	108,39
7213 Výrobci a opraváři výrobků a dílů z plechů	11	223	101,61	73,00	132,55	103,02
7214 Montěři kovových konstrukcí	7	46	89,65	73,00	117,40	90,82
7215 Montěři lan a zdvihacích zařízení (např. na lodích, letadlech)	3	25	97,10	80,27	143,93	100,79
7221 Kováři, obsluha kováčích lisů, obsluha bucharů	13	256	85,83	68,21	117,46	89,73
7222 Nástrojaři, kovodeláři, kovodělníci, zámečníci	123	2 158	107,15	75,98	159,42	113,32

Revidované výsledky ke dni 10. 3. 2010

Hodinový výdělek podle podskupin zaměstnání KZAM-R

kraj: Zlínský

Podskupiny zaměstnání KZAM-R	Výběrový soubor		Medián	Diferenciace		Průměr
	počet org.	počet		1. decil	9. decil	
	jednotek	zaměst.	Kč/hod	Kč/hod	Kč/hod	Kč/hod
7223 Seřizovači a obsl. obráběcích strojů (kromě autom. a poloaut.)	53	1 402	115,59	84,17	150,90	117,86
7224 Brusiči, leštiči a ostříči nástrojů	20	137	101,19	81,18	131,19	104,43
7231 Mechanici a opraváři motorových vozidel	45	577	92,27	75,26	124,22	97,85
7235 Mechanici a opraváři obráběcích, zeměd. strojů a prům. zařízení	64	760	112,90	80,05	160,16	117,86
7239 Ostatní mechanici a opraváři strojů a zařízení bez elektro j.n.	25	333	107,72	68,32	152,80	109,80
7241 Elektromech., opraváři a seřizovači různých typů elektr. zařízení	108	2 030	74,80	56,03	150,13	91,36
7242 Mechanici, opraváři a seřizovači elektr. částí aut, letadel, lodí	10	75	115,67	95,00	134,11	114,07
7243 Mechanici, seřizovači, opraváři elektronických zařízení	23	319	94,73	64,13	169,30	107,85
7246 Montéři a opraváři silnoproudých elektrických vedení	8	76	103,64	94,24	114,24	103,77
7311 Výrobci, mechanici a opraváři přesných přístrojů a zařízení	12	684	101,66	79,10	129,33	104,14
7341 Tiskaři, sazeči (kromě obsluhy tiskárenských strojů)	4	37	93,52	67,39	154,09	102,41
7345 Knihvazači a pracovníci v příbuzných oborech	5	21	66,10	60,62	79,70	72,13
7346 Sítotiskaři, deskotiskaři a textilní tiskaři	3	18	101,60	60,27	180,85	113,38
7411 Zpracovatelé masa, ryb vč. uzenářů a konzervovačů masa a ryb	16	649	78,17	61,99	113,22	82,78
7412 Zpracovatelé pekárenských a cukrářských výrobků	14	225	65,69	52,00	79,72	66,43
7419 Ostatní zpracovatelé - výrobci potravinářských výrobků	12	36	65,31	53,51	97,59	72,09
7421 Impregnátoři a úpraváři dřeva	4	64	80,92	57,32	127,06	88,76
7422 Umělečtí truhláři, řezbáři, výrobci a opraváři výrobků ze dřeva	13	1 233	75,25	56,10	102,20	77,99
7423 Seřizovači a seřizovači-obsluhovači dřevoobráběcích strojů	3	35	73,84	58,44	92,53	74,99
7436 Švadleny, vyšíváči a pracovníci v příbuzných oborech	5	60	61,60	53,15	75,39	63,61
7439 Ost. dělníci při výrobě textilu, oděvů a výrobků z kůží, kožešin	5	82	73,56	51,87	83,90	70,75
7442 Obuvníci, včetně opravářů obuvi (kromě strojních obuvníků)	4	143	78,78	67,07	87,34	78,45
8122 Obsluha zařízení ve slévárnoství (taviči, slévači)	6	381	95,42	69,44	135,44	99,86
8123 Obsluha zařízení na tepelné zpracování kovů	14	105	96,45	76,37	132,05	102,98
8126 Obsluha zařízení na úpravu kovového odpadu	3	24	81,50	52,00	100,00	78,50
8139 Obsluha ostatních zařízení na výrobu skla a keramiky	3	56	109,02	71,04	117,03	103,65
8141 Obsluha pily a jiného zařízení na zpracování dřeva	4	13	81,12	69,00	114,97	86,45
8149 Obsluha ostatních zařízení na zpracování dřeva a v papírnách	5	293	81,47	64,57	115,09	86,31
8151 Obsluha drtičů, mlýnů a míchadel při chemické výrobě	3	41	88,35	75,80	103,03	90,04
8153 Obsluha filtrů a třídičů (včetně výparníků, podtlakových nádob)	4	31	79,38	66,14	134,01	88,44
8159 Obsluha ostatních zařízení při chemické výrobě jinde neuvedená	17	658	117,53	79,50	142,78	114,74
8161 Obsluha zařízení při výrobě a rozvodu elektřiny	3	85	114,57	85,21	160,75	121,36
8162 Obsluha parních turbín, ohřivačů a motorů	28	236	77,55	49,90	144,65	85,51
8163 Obsluha zařízení při úpravě, čištění a rozvodu vody	31	561	104,06	76,54	129,01	103,36
8171 Obsluha automatických nebo poloautomatic. montážních linek	8	71	94,00	54,33	168,59	103,95
8172 Obsluha průmyslových robotů	3	13	91,18	55,54	136,56	90,90
8211 Obsluha automat. nebo poloaut. obráběcích strojů (kromě 722)	22	1 500	94,18	69,69	128,72	96,99
8212 Obsluha strojů na výrobu maltovin, vápna, cementu, prefabrikátů	5	15	100,20	89,59	126,96	103,64
8222 Obsluha strojů na výrobu stělníků a výbušnin	4	637	106,87	84,19	138,64	110,83
8223 Obsluha strojů při konečné úpravě a nanášení ochr. povlaků	13	208	86,43	73,62	116,74	93,63
8231 Obsluha strojů na výrobu pryžových výrobků (např. obuvi)	11	4 008	133,23	66,06	163,34	123,54
8232 Obsluha strojů na výrobu plastových výrobků (vč. laminování)	16	1 283	89,27	68,73	120,38	92,65
8251 Obsluha tiskárenských strojů	6	133	113,49	83,46	184,63	123,10
8253 Obsluha strojů na výrobu předmětů z lepenky (vč. kartonáže)	4	36	57,18	47,70	70,58	59,02

Revidované výsledky ke dni 10. 3. 2010

Hodinový výdělek podle podskupin zaměstnání KZAM-R

kraj: Zlínský

Podskupiny zaměstnání KZAM-R	Výběrový soubor		Medián	Diferenciace		Průměr
	počet org. jednotek	počet zaměst.		1. decil	9. decil	
			Kč/hod	Kč/hod	Kč/hod	Kč/hod
8254 Obsluha kopírovacích strojů	6	16	77,40	53,16	118,05	79,44
8264 Obsluha strojů na bělení, barvení, čištění, praní, žehlení textilu	5	54	88,55	65,32	101,62	86,01
8266 Obsluha strojů na výrobu a dokončovací úpravy obuvi	5	642	69,16	57,70	84,06	70,52
8271 Obsluha strojů na zpracování a konzervování masa a ryb	4	203	83,60	56,17	112,27	84,35
8273 Obsluha strojů na mletí zrn a koření	5	32	95,78	77,43	142,72	102,88
8274 Obsluha strojů na zpracování mouky, výrobu pečiva, čokolády	5	237	94,00	72,70	135,00	101,85
8278 Obsluha strojů na výrobu nápojů	3	124	78,41	62,23	101,32	81,00
8281 Montážní dělníci montující mechanická zařízení (stroje, vozidla)	8	1 232	104,21	69,56	127,41	101,15
8282 Montážní dělníci montující elektrická zařízení	15	1 135	69,39	51,60	94,01	72,76
8286 Montážní děl. montující výrobky z kartonu, textilu a pod. mater.	3	46	52,39	44,62	55,25	52,07
8290 Obsluha jiných stacionárních zařízení a ostatní montážní dělníci	8	238	83,00	63,00	95,00	81,25
8311 Strojvedoucí	9	228	154,06	138,61	163,36	150,84
8313 Dělníci zabezpečující sestavování vlaků (brzdaři, výhybkáři)	7	325	109,55	93,11	123,89	109,34
8321 Řidiči osobních a malých dodávkových automobilů, taxikáři	37	70	91,20	65,78	130,04	97,10
8323 Řidiči autobusů, trolejbusů a tramvají	5	833	89,49	71,06	109,96	89,90
8324 Řidiči nákladních automobilů a tahačů	93	843	89,64	72,10	115,98	92,10
8326 Řidiči speciálních vozidel	12	92	112,76	85,90	147,89	116,51
8331 Obsluha zemědělských a lesních strojů	14	181	87,51	68,70	115,44	90,32
8332 Obsluha zemních a příbuzných strojů	36	268	105,59	87,55	126,40	107,69
8333 Obsluha jeřábů, zdvihacích a podobných manipulačních zařízení	26	236	84,65	67,74	115,72	88,82
8334 Obsluha vysokozdvíhých a ostatních motorových vozíků	50	637	90,42	57,92	145,47	99,79
9132 Pomocníci a uklízeči v kancelářích, hotelích, nemocnicích ap.	150	1 122	55,50	47,54	77,84	59,53
9133 Ruční pradláči a žehlíři (kromě obsluhy strojů)	4	48	53,36	47,83	59,21	54,60
9141 Domovníci, správci domu	26	44	69,85	50,58	128,23	82,60
9152 Vrátní, hlídači, uváděči a šatnářky	49	434	57,54	51,40	84,30	63,53
9154 Pracovníci odečítající stav elektroměrů, plynoměrů a vodoměrů	5	19	83,55	75,44	95,10	83,50
9162 Metaři, čističi záchodků, žump, kanálů a podobných zařízení	9	57	108,17	64,26	130,98	103,46
9211 Pomocní a nekvalifikovaní dělníci v zemědělství	8	53	73,02	54,39	96,55	76,13
9312 Pomocní a nekvalif. dělníci na stavbách a údržbě silnic, přehrad	10	189	86,72	63,20	103,15	85,50
9321 Pomocní a nekvalifikovaní montážní a manipulační dělníci	68	867	73,44	55,48	109,97	80,44
9322 Ruční baliči a pytlavači	13	260	73,66	54,62	87,14	72,17
9323 Dělníci nádvorní skupiny (pomocní montéři)	16	210	74,44	62,24	93,58	76,55
9333 Vazači a nosiči břemen, přístavní dělníci (dokaři)	11	34	74,88	58,00	92,52	76,16
9339 Pomocní a nekvalif. pracovníci v dopravě, ve skladech, v telek.	64	994	66,21	49,19	96,50	70,25

3. čtvrtletí 2006

RSCP - podnikatelská sféra

PS-V6

Revidované výsledky ke dni 10. 3. 2010

Hodinový výdělek
podle kategorií zaměstnání

kraj: Zlínský

Kategorie zaměstnání	Struktura zaměstnanců	Medián	Diferenciace		Průměr
			1. decil	9. decil	
	%	Kč/hod	Kč/hod	Kč/hod	Kč/hod
D Manuální pracovníci	64,4	84,97	55,70	130,49	90,35
T Nemanuální pracovníci	35,6	120,12	72,60	219,03	142,97
Relace D/T (%)		70,7	76,7	59,6	63,2
C E L K E M - podnikatelská sféra	100	94,04	59,00	162,66	109,08

manuální pracovníci - zaměstnanci s převážně manuálním charakterem práce (hlavní třída KZAM-R 6-9 a vybraná zaměstnání hl. třídy 5)

nemanuální pracovníci - zaměstnanci s převážně nemanuálním charakterem práce (hlavní třída KZAM-R 1-4 a vybraná zaměstnání hl. třídy 5)

3. čtvrtletí 2006

RSCP - podnikatelská sféra

PS-V8

Revidované výsledky ke dni 10. 3. 2010

Hodinový výdělek
podle pohlaví

kraj: Zlínský

Pohlaví	Struktura zaměstnanců	Medián	Diferenciace		Průměr
			1. decil	9. decil	
	%	Kč/hod	Kč/hod	Kč/hod	Kč/hod
M Muž	61,8	104,82	67,86	179,36	121,80
Ž Žena	38,2	78,47	53,52	131,62	88,47
Relace Ž/M (%)		74,9	78,9	73,4	72,6
C E L K E M - podnikatelská sféra	100	94,04	59,00	162,66	109,08

Hrubá měsíční mzda a její složky, diference, placená doba v podnikatelské sféře

kraj: Zlínský

Medián hrubé měsíční mzdy 17 162 Kč/měs

Diference

1. decil - 10 % hodinových výdělků menších než	10 592 Kč/měs
1. kvartil - 25 % hodinových výdělků menších než	13 451 Kč/měs
Medián - 50 % hodinových výdělků menších než	17 162 Kč/měs
3. kvartil - 25 % hodinových výdělků větších než	22 047 Kč/měs
9. decil - 10 % hodinových výdělků větších než	29 087 Kč/měs

Průměr hrubé měsíční mzdy 19 493 Kč/měs

Vybrané složky hrubé měsíční mzdy

prémie a odměny	16,7 %
příplatky za přesčas	1,1 %
příplatky ostatní	3,0 %
náhrady	9,4 %
odměny za pohotovost	0,1 %

Průměrná placená doba 174,7 hod/měs

Revidované výsledky ke dni 10. 3. 2010

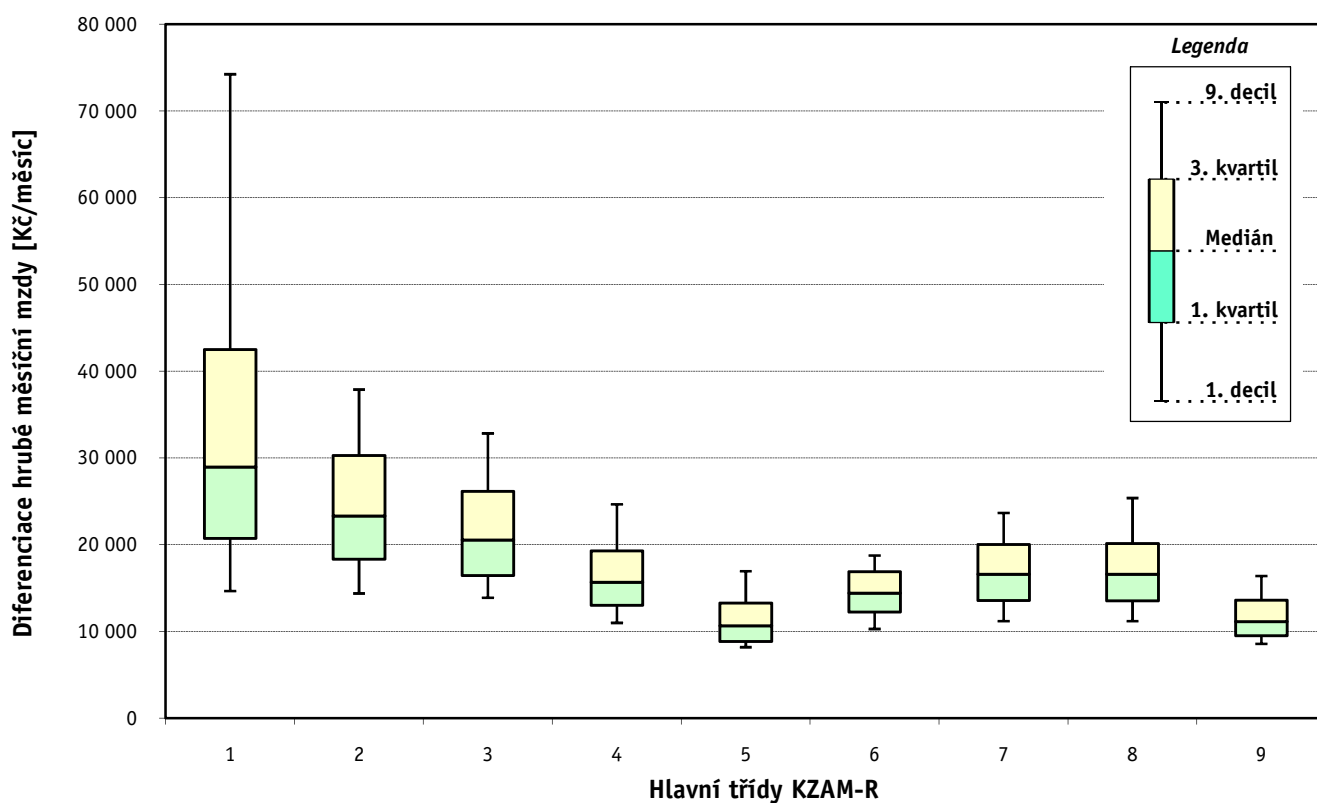
Hrubá měsíční mzda a její složky, diferenciacie, placená doba
podle hlavních tříd zaměstnání KZAM-R

kraj: **Zlínský**

Hlavní třída zaměstnání KZAM - R	Struktura zaměstnanců	Medián
	%	Kč/měs

1 Zákodárci, vedoucí a řídící pracovníci	6,1	28 960
2 Vědečtí a odborní duševní pracovníci	7,7	23 307
3 Techničtí, zdravotničtí a pedagogičtí pracovníci	16,9	20 549
4 Nižší administrativní pracovníci	6,6	15 668
5 Provozní pracovníci ve službách a obchodu	4,6	10 674
6 Dělníci v zemědělství, lesnictví a rybářství	1,0	14 421
7 Řemeslníci, výrobci a zpracovatelé	28,0	16 607
8 Obsluha strojů a zařízení	22,7	16 612
9 Pomocní a nequalifikovaní pracovníci	6,2	11 123

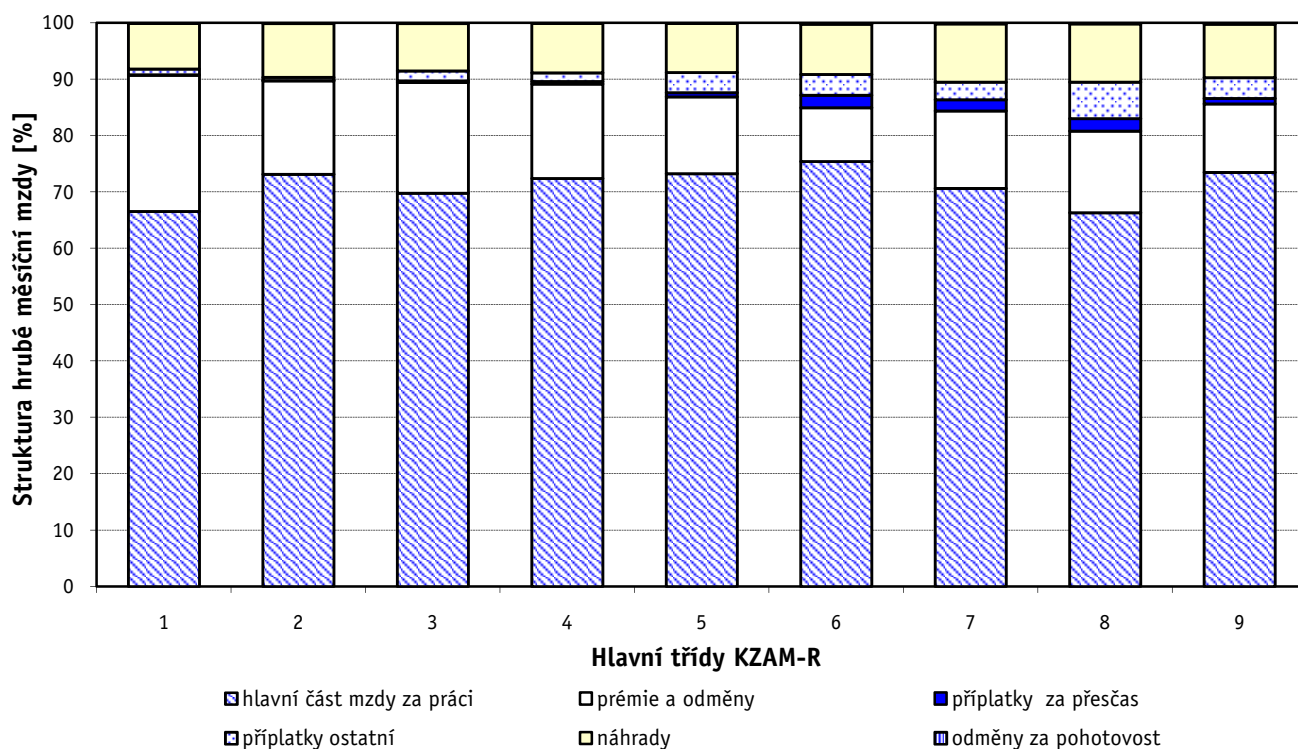
C E L K E M - podnikatelská sféra	100	17 162
--	------------	---------------



Hrubá měsíční mzda a její složky, diference, placená doba podle hlavních tříd zaměstnání KZAM-R

kraj: Zlínský

Diference				Průměr	Vybrané složky hrubé měsíční mzdy					Placená doba
1. decil	1. kvartil	3. kvartil	9. decil		prémie a odměny	příplatky za přesčas	příplatky ostatní	náhrady	odměny za pohotovost	
Kč/měs	Kč/měs	Kč/měs	Kč/měs	Kč/měs	%	%	%	%	%	hod/měs
14 655	20 750	42 522	74 249	38 110	24,2	0,1	1,0	8,1	0,0	169,5
14 382	18 314	30 273	37 891	25 564	16,6	0,1	0,5	9,6	0,1	170,3
13 879	16 450	26 143	32 840	22 771	19,7	0,3	1,7	8,4	0,1	170,7
10 990	13 016	19 296	24 653	16 944	16,8	0,4	1,5	8,8	0,0	169,2
8 176	8 849	13 270	16 956	11 717	13,6	0,7	3,6	8,8	0,0	170,3
10 283	12 253	16 911	18 746	14 594	9,5	2,2	3,7	8,9	0,2	189,0
11 194	13 568	20 023	23 658	17 198	13,7	2,0	3,1	10,3	0,2	179,2
11 182	13 535	20 130	25 384	17 411	14,5	2,2	6,5	10,3	0,2	176,6
8 561	9 499	13 602	16 388	11 931	12,2	1,0	3,7	9,5	0,2	175,4
10 592	13 451	22 047	29 087	19 493	16,7	1,1	3,0	9,4	0,1	174,7



Revidované výsledky ke dni 10. 3. 2010

Hrubá měsíční mzda a její složky, diference, placená doba podle podskupin zaměstnání KZAM-R

kraj: Zlínský

Podskupiny zaměstnání KZAM-R	Počet zaměstnanců přepočtený podle placených měsíců	Medián
		Kč/měs
1210 Ředitelé a prezidenti velkých organizací, podniků	138	78 100
1221 Vedoucí pracovníci v zemědělství, lesnictví, rybářství a myslivosti	98	31 193
1222 Vedoucí pracovníci v průmyslu (ve výrobě)	441	41 974
1223 Vedoucí pracovníci ve stavebnictví a zeměměřičtví	75	37 003
1224 Vedoucí pracovníci ve velkoobchodě a v maloobchodě	243	20 525
1226 Vedoucí pracovníci v dopravě, skladování, telekomunik. a na poštovních úřadech	204	22 379
1227 Vedoucí pracovníci v organizacích zaměřených na poskytování obchodních služeb	122	44 847
1228 Vedoucí pracovníci v pečovatelských, úklidových a podobných službách	28	22 234
1229 Vedoucí pracovních dílčích celků jinde neuvedení (kulturních,zdravotn.,školských)	58	25 545
1231 Vedoucí pracovníci finančních a hospodářských (správních) útvarů	253	39 024
1232 Vedoucí pracovníci personálních útvarů a útvarů průmyslových vztahů	48	37 861
1233 Vedoucí pracovníci obytných útvarů (včetně průzkumu trhu)	206	42 568
1234 Vedoucí pracovníci reklamních útvarů a útvarů pro styk s veřejností	20	36 791
1235 Vedoucí pracovníci zásobovacích útvarů	91	36 179
1236 Vedoucí pracovníci výpočetních útvarů	40	36 344
1237 Vedoucí pracovníci výzkumných a vývojových útvarů	102	38 873
1239 Vedoucí pracovníci ostatních útvarů jinde neuvedení	109	30 796
1311 Vedoucí, ředitelé v zemědělství,lesnictví,rybářství a myslivosti	11	37 711
1312 Vedoucí, ředitelé v průmyslu (ve výrobě)	90	31 978
1313 Vedoucí, ředitelé ve stavebnictví a zeměměřičtví	32	37 029
1314 Vedoucí, ředitelé ve velkoobchodu a maloobchodu	348	13 743
1315 Vedoucí, ředitelé v restauracích a hotelích	14	18 304
1316 Vedoucí, ředitelé v dopravě, skladování, telekomunikacích a na poštovních úřadech	56	23 444
1319 Vedoucí, ředitelé malých organizací ostatní (kultura,zdravotnictví,školství)	14	33 315
2113 Chemici	19	23 674
2114 Geologové, geofyzici, geodeti, hydrologové apod.	17	23 957
2119 Ostatní vědci a odborníci v příbuzných oborech jinde neuvedení	74	29 497
2131 Projektanti a analytici výpočetních systémů	26	24 962
2132 Programátoři	129	27 525
2139 Ostatní odborníci zabývající se výpočetní technikou jinde neuvedení	137	29 299
2142 Projektanti staveb a areálů, stavební inženýři	308	22 155
2143 Projektanti elektrotechnických zařízení, elektroinženýři	129	27 225
2144 Projektanti elektronických systémů a telekomunikačních sítí, inženýři - elektronici	44	23 401
2145 Projektanti a konstruktéři strojních zařízení, strojní inženýři	425	26 797
2146 Chemičtí inženýři, technologové	83	31 575
2149 Ostatní architekti, projektanti, konstruktéři a techničtí inženýři (tvůrčí pracovníci)	56	28 973
2211 Bakteriologové, biologové, ekologové, zoologové a odborníci v příbuzných oborech	23	24 063
2213 Agronomové, šlechtitelé a odborníci v příbuzných oborech	32	24 428
2221 Lékaři, ordináři (kromě zubních lékařů)	59	40 487
2411 Odborní pracovníci na úseku účetnictví, financí, daní, apod., hlavní účetní	219	26 187
2412 Odborní pracovníci na úseku zaměstnaneckých, personálních věcí	43	21 649
2413 Odborní pracovníci v bankovníctví a pojišťovnictví	462	27 239
2419 Ostatní odborní pracovníci v oblasti podnikání	189	30 984
2421 Právníci, právní poradci (mimo advokacie a soudnictví)	39	32 890

Hrubá měsíční mzda a její složky, diferenciace, placená doba podle podskupin zaměstnání KZAM-R

kraj: Zlínský

Diferenciace				Průměr	Vybrané složky hrubé měsíční mzdy					Placená doba
1. decil	1. kvartil	3. kvartil	9. decil		prémie a odměny	příplatky za přesčas	příplatky ostatní	náhrady	odměny za pohotovost	
Kč/měs	Kč/měs	Kč/měs	Kč/měs	Kč/měs	%	%	%	%	%	hod/měs
25 522	40 801	110 276	178 537	92 457	25,8	0,0	0,0	8,0	0,0	167,2
20 320	25 155	39 993	49 410	35 767	31,7	0,3	0,1	8,1	0,4	168,9
21 941	30 762	61 882	90 582	55 104	23,6	0,1	0,6	7,7	0,1	166,0
19 978	26 404	56 036	79 781	47 569	27,0	0,4	0,4	8,6	0,0	172,5
13 385	16 070	28 946	39 816	24 889	15,4	0,3	2,1	9,7	0,0	173,0
18 094	19 586	28 891	38 434	27 899	23,6	0,1	1,6	10,8	0,6	160,1
30 547	36 711	70 293	98 097	56 029	17,2	0,0	0,6	9,8	0,1	168,6
13 739	16 731	32 195	49 389	29 584	15,8	0,1	1,1	9,9	0,0	168,7
17 721	21 855	28 660	37 922	27 266	20,6	0,1	1,1	9,5	0,2	168,3
21 671	27 507	59 753	95 745	49 869	24,0	0,0	0,2	8,4	0,0	166,8
18 538	28 491	53 799	86 046	50 683	25,1	0,0	0,1	8,5	0,0	166,0
22 301	31 240	73 974	122 502	60 649	29,5	0,0	0,5	7,8	0,0	165,6
18 704	29 804	42 122	55 294	37 744	14,7	0,1	0,6	9,0	0,0	164,6
20 606	26 628	49 826	58 342	39 855	27,4	0,1	0,1	8,4	0,0	165,8
23 931	27 198	48 254	67 846	43 315	20,6	0,1	0,2	7,2	0,7	166,1
23 957	29 407	55 123	64 866	48 126	22,5	0,1	0,3	6,7	0,0	164,8
18 008	22 525	42 638	68 476	38 246	19,7	0,1	0,4	9,1	0,0	166,1
24 457	27 997	38 904	52 457	36 246	23,4	0,1	0,0	9,3	0,0	173,9
21 408	25 039	45 100	56 428	35 717	25,1	0,0	0,6	6,4	0,1	167,9
10 889	15 145	79 812	171 765	63 477	42,8	0,2	1,4	7,3	0,0	171,7
8 288	11 095	18 622	26 380	16 287	23,4	1,1	2,9	8,6	0,0	170,1
13 158	14 997	21 764	23 082	18 863	21,6	0,1	0,2	7,3	0,0	165,8
19 712	22 066	26 865	35 429	25 346	24,7	0,3	1,6	10,9	0,0	164,0
29 190	29 528	48 462	55 702	39 389	13,2	0,0	0,3	9,7	0,0	171,0
16 527	20 709	26 426	48 317	25 966	17,6	0,0	1,3	8,4	0,0	165,3
15 982	18 945	31 063	37 144	26 120	13,9	0,0	0,2	11,5	0,0	172,0
17 773	24 328	35 737	42 750	30 820	30,8	1,0	1,6	9,0	0,0	170,0
19 436	22 253	33 901	39 084	28 834	13,6	0,0	0,2	8,3	0,0	165,5
19 892	23 031	36 095	49 751	31 340	21,7	0,3	1,8	8,6	0,0	169,5
20 010	23 280	37 709	55 831	33 338	16,9	0,1	0,8	8,5	0,4	165,4
13 675	17 915	27 587	34 677	24 542	20,0	0,2	0,8	9,1	0,0	170,7
16 177	19 381	34 740	43 778	28 529	14,2	0,2	0,6	7,3	0,2	167,3
17 893	21 460	27 930	36 102	26 519	20,0	0,1	0,9	9,5	0,7	168,6
18 865	21 918	32 667	40 522	28 725	15,3	0,3	0,3	8,6	0,0	165,9
24 158	27 720	37 011	40 038	35 511	23,8	0,2	0,8	8,3	0,0	162,8
16 894	20 896	38 244	65 832	37 293	17,0	0,1	0,6	8,8	0,0	166,1
16 264	20 467	28 649	31 724	23 995	19,8	0,0	0,4	9,3	0,3	166,0
17 755	22 175	28 152	33 098	27 484	18,5	0,0	0,1	9,0	0,2	172,1
25 509	29 731	49 106	58 743	40 717	15,5	0,0	2,1	8,2	3,3	199,0
17 065	21 050	33 387	44 450	31 363	21,4	0,1	0,8	9,3	0,0	166,2
13 921	16 407	27 947	42 075	24 125	16,7	0,0	0,6	9,8	0,0	166,7
21 382	24 402	32 184	42 294	30 134	12,0	0,1	0,5	10,3	0,0	167,4
17 382	23 403	40 591	57 231	35 222	24,6	0,0	0,5	8,4	0,1	164,8
20 594	27 380	45 049	58 783	37 868	23,1	0,0	0,0	8,7	0,0	166,9

Revidované výsledky ke dni 10. 3. 2010

Hrubá měsíční mzda a její složky, diference, placená doba podle podskupin zaměstnání KZAM-R

kraj: Zlínský

Podskupiny zaměstnání KZAM-R	Počet zaměstnanců přepočtený podle placených měsíců	Medián
		Kč/měs
2432 Odborní pracovníci knihoven (kromě řadových)	10	16 052
2441 Ekonomové - vědečtí pracovníci, specialisté, experti	83	28 401
2447 Tlumočníci a překladatelé	11	19 294
2451 Spisovatelé, autoři, kritikové, novináři, redaktori	12	21 032
2470 Odborní administrativní pracovníci jinde neuvedení	30	18 050
3111 Technici ve fyzikálních a příbuzných oborech	57	19 266
3112 Stavební technici	368	25 473
3113 Elektrotechnici	351	23 599
3114 Elektronici a technici v radiokomunikacích a telekomunikacích	66	31 242
3115 Strojírenští technici	982	22 983
3116 Chemičtí technici	579	25 304
3118 Technici v kartografii, kresliči a zeměměřiči	154	22 177
3119 Ostatní techničtí pracovníci jinde neuvedení	1 094	21 879
3121 Poradci ve výpočetní technice	48	23 355
3122 Operátoři a obsluha výpočetní techniky	123	19 765
3129 Ostatní technici ve výpočetní technice jinde neuvedení	18	25 855
3131 Fotografové (včetně uměleckých)	26	12 202
3151 Kolaudační technici a technici protipožární ochrany	23	23 842
3152 Bezpečnostní technici a technici pro kontrolu zdravotní nezávadnosti a jakosti	147	18 952
3160 Technici železničního provozu	317	23 125
3211 Technici a laboranti v oblasti biologie a v příbuzných oborech	40	19 487
3212 Technici v agronomii, v lesnictví a v zemědělství	172	23 025
3226 Rehabilitační a fyzioterapeutičtí pracovníci (vč. odborných masérů)	31	14 422
3412 Pojišťovací agenti	108	19 382
3415 Obchodní cestující, profesionální poradci v obchodě, obchodní zástupci	293	25 248
3416 Nákupčí	313	20 917
3417 Odhadci a zbožíznalci	11	15 611
3421 Obchodní agenti	418	21 190
3422 Odbytoví a přepravní agenti	398	21 863
3431 Odborné sekretářky, sekretáři	142	18 253
3433 Pracovníci v oblasti účetnictví, fakturace, rozpočetnictví, kalkulace	1 141	18 558
3434 Pracovníci v oblasti statistiky a matematiky	29	16 948
3435 Pracovníci v oblasti práce a mezd (kromě účetních)	61	19 806
3436 Referenti osobních oddělení	103	20 521
3439 Ostatní odborní administrativní pracovníci jinde neuvedení	284	19 445
3471 Aranžéři, průmysloví a komerční návrháři, bytoví architekti	32	15 374
4111 Písačky - opisovačky, stenotypistky	10	12 363
4112 Kancelářští a manipulační pracovníci a obsluha zařízení na zpracování textu	20	14 130
4113 Pracovníci přípravy dat výpočetní techniky	28	13 578
4115 Sekretářky, sekretáři	293	16 587
4121 Nižší účetní	140	15 039
4123 Nižší finanční, daňoví úředníci a úředníci v příbuzných oborech	19	26 392
4131 Úředníci ve skladech	589	15 151
4132 Úředníci ve výrobě (např. výrobní plánovači)	175	16 327

Hrubá měsíční mzda a její složky, diference, placená doba podle podskupin zaměstnání KZAM-R

kraj: Zlínský

Diference				Průměr	Vybrané složky hrubé měsíční mzdy					Placená doba
1. decil	1. kvartil	3. kvartil	9. decil		prémie a odměny	příplatky za přesčas	příplatky ostatní	náhrady	odměny za pohotovost	
Kč/měs	Kč/měs	Kč/měs	Kč/měs	Kč/měs	%	%	%	%	%	hod/měs
15 203	15 575	16 520	21 770	17 172	12,1	0,1	0,0	10,2	0,0	167,6
16 068	21 060	36 286	44 425	29 736	21,0	0,1	0,3	9,4	0,0	167,4
14 921	16 460	22 605	24 008	21 205	18,0	0,2	0,4	8,6	0,0	170,7
19 105	20 257	23 343	24 900	21 728	3,1	0,0	3,2	9,0	0,0	183,5
15 447	16 209	25 619	33 229	21 999	16,9	0,0	0,0	9,1	0,0	166,6
13 153	16 514	22 781	30 152	20 552	12,6	0,3	1,6	9,9	0,1	166,7
16 435	20 396	32 372	39 908	27 403	18,1	0,8	0,4	8,6	0,3	176,0
15 308	19 295	31 490	38 406	25 716	10,3	0,8	5,7	8,7	1,5	168,6
18 869	24 096	37 670	46 950	32 207	12,4	0,7	4,5	7,4	1,1	167,3
15 146	19 124	28 204	33 184	24 639	14,1	0,5	3,5	8,7	0,0	166,8
15 753	19 658	30 994	37 116	25 858	19,3	0,9	2,5	7,8	0,0	165,8
13 517	17 954	28 887	37 867	24 039	10,0	0,6	5,7	8,9	0,0	168,6
15 000	17 571	27 693	34 601	24 473	18,5	0,6	1,8	9,8	0,3	168,7
15 795	19 344	26 674	39 976	25 139	19,4	0,1	0,2	8,5	0,0	165,6
13 411	16 414	26 078	35 052	23 108	13,1	0,4	2,5	8,3	1,3	168,7
13 944	23 040	28 727	34 618	25 480	28,4	0,0	0,5	7,6	0,4	171,9
9 627	10 460	14 012	16 409	12 632	1,1	0,0	0,8	13,5	0,1	173,8
12 970	19 234	30 491	35 881	24 314	18,3	0,5	1,1	9,1	0,8	165,8
12 775	15 910	22 826	27 561	20 107	17,8	0,4	1,6	9,2	0,0	165,0
21 238	22 230	24 272	27 020	23 488	5,5	1,0	12,2	11,8	2,2	164,1
13 447	16 468	22 151	23 386	20 289	15,2	0,0	3,5	9,4	0,0	187,2
17 416	19 894	25 745	29 379	23 137	21,4	0,3	0,1	15,2	0,1	172,2
12 279	13 181	15 982	17 694	14 900	11,3	0,1	2,2	9,4	0,0	169,5
15 480	17 156	22 359	54 738	25 709	14,0	0,0	4,5	10,0	0,0	171,9
12 695	19 596	31 864	42 503	27 420	33,7	0,1	1,0	7,6	0,1	167,9
13 858	16 260	25 480	32 226	22 598	20,0	0,2	0,8	8,1	0,0	167,0
14 402	14 513	30 975	32 056	21 218	10,2	0,0	2,4	9,7	0,0	168,5
13 976	17 207	28 818	37 063	24 779	21,1	0,1	0,6	7,6	0,0	167,5
15 144	18 033	27 966	34 757	24 376	25,1	0,2	1,6	7,6	0,0	167,3
13 174	15 340	23 645	31 939	20 868	18,6	0,0	0,9	8,8	0,0	167,1
13 102	15 467	22 017	27 600	19 648	18,1	0,1	0,9	9,1	0,0	168,0
13 395	14 532	25 124	32 397	20 946	22,0	1,1	0,8	8,4	0,0	169,4
13 070	15 318	24 430	30 372	20 893	19,1	0,1	0,5	9,7	0,0	166,8
14 516	16 632	27 246	34 852	23 335	20,2	0,1	1,0	9,0	0,0	166,4
12 213	15 310	23 675	30 266	20 446	16,4	0,2	0,8	9,3	0,3	168,7
11 645	13 064	19 626	27 199	17 489	12,5	0,0	0,5	8,8	0,0	168,8
9 043	9 842	22 656	23 937	14 886	8,0	0,0	0,2	8,2	0,0	168,0
10 121	11 005	17 705	19 360	14 504	9,2	0,2	2,7	10,3	0,0	169,1
10 247	11 572	15 469	20 172	14 255	15,0	0,0	0,3	8,8	0,0	171,3
11 799	14 020	19 805	23 677	17 324	16,3	0,1	0,5	9,0	0,0	168,6
11 648	13 194	18 873	23 740	16 564	19,0	0,3	0,9	9,3	0,0	171,0
19 047	21 012	31 559	35 100	26 468	15,9	0,1	0,1	11,1	1,8	170,3
11 079	12 895	18 693	23 477	16 501	18,4	1,1	2,7	8,9	0,1	172,2
11 867	13 420	20 568	28 095	18 443	19,8	0,6	1,3	8,8	0,0	168,1

Revidované výsledky ke dni 10. 3. 2010

Hrubá měsíční mzda a její složky, diference, placená doba podle podskupin zaměstnání KZAM-R

kraj: Zlínský

Podskupiny zaměstnání KZAM-R	Počet zaměstnanců přepočtený podle placených měsíců	Medián
		Kč/měs
4133 Úředníci v dopravě a v přepravě (dispečeri, kontrolori apod.)	131	17 738
4141 Řadoví knihovníci, archiváři, evidenční pracovníci	15	15 415
4142 Poštovní doručovatelé, úředníci v třídárnách	687	13 078
4190 Ostatní nižší úředníci jinde neuvedení	54	14 807
4211 Pokladníci (v bankách, pojišťovnách, spořitelnách, na poště)	138	17 104
4212 Úředníci na přepážkách a směnárnicích	467	15 204
4213 Pokladníci v obchodě, společném stravování apod.	412	10 585
4222 Recepční	62	14 175
4224 Informátoři	17	14 600
5121 Pracovníci dohlížející nad obsluhujícím personálem, hospodyně	60	13 617
5122 Kuchaři	327	11 854
5123 Čišníci, servírky	83	13 087
5144 Maséři	33	12 575
5161 Hasiči, požárníci	197	17 958
5169 Ostatní pracovníci ochrany a ostrahy jinde neuvedení	248	10 326
5211 Prodavači v obchodech	1 258	10 841
6121 Chovatelé hospodářských zvířat (kromě drůbeže a včel)	161	15 183
6122 Chovatelé drůbeže	25	11 886
6141 Dělníci pro pěstění a ošetřování lesa	56	11 548
6142 Dělníci pro těžbu dřeva (kromě obsluhy pojízdných zařízení)	68	14 557
7121 Zedníci pracující s tradičními materiály (bambus, hlína atd.)	78	13 709
7122 Zedníci, kameníci, omítkáři	326	17 095
7123 Betonáři, dělníci specializovaní na pokládání betonových povrchů	156	15 707
7124 Tesaři a truhláři	116	17 023
7125 Stavební montážníci	64	19 185
7126 Asfaltéři, dlaždiči	24	20 171
7129 Ostatní stavební dělníci hlavní stavební výroby a pracovníci v ostatních oborech	207	17 245
7134 Izolatéři	20	15 005
7136 Instalatéři, potrubáři, stavební zámečníci, klempíři	313	18 680
7137 Stavební a provozní elektrikáři	72	19 176
7141 Malíři a tapetáři	22	13 214
7142 Lakýrníci a pracovníci v příbuzných oborech	100	18 820
7211 Formíři a jádraři	51	23 884
7212 Svářeči, řezači plamenem a páječi	289	19 343
7213 Výrobci a opraváři výrobků a dílů z plechů	185	18 428
7214 Montéři kovových konstrukcí	41	17 161
7215 Montéři lan a zdvihacích zařízení (např. na lodích, letadlech)	23	19 511
7221 Kováři, obsluha kovací lisů, obsluha bucharů	172	14 858
7222 Nástrojaři, kovodeláři, kovodělníci, zámečníci	1 947	19 116
7223 Seřizovači a obsluha obráběcích strojů (kromě automatických a poloautomatických)	1 262	20 417
7224 Brusiči, leštiči a ostříči nástrojů	127	18 799
7231 Mechanici a opraváři motorových vozidel	495	17 225
7235 Mechanici a opraváři obráběcích, zemědělských strojů a průmyslového zařízení	701	19 761
7239 Ostatní mechanici a opraváři strojů a zařízení bez elektro jinde neuvedení	306	19 094

Hrubá měsíční mzda a její složky, diferenciacie, placená doba podle podskupin zaměstnání KZAM-R

kraj: **Zlínský**

Diferenciace				Průměr	Vybrané složky hrubé měsíční mzdy					Placená doba
1. decil	1. kvartil	3. kvartil	9. decil		prémie a odměny	příplatky za přesčas	příplatky ostatní	náhrady	odměny za pohotovost	
Kč/měs	Kč/měs	Kč/měs	Kč/měs	Kč/měs	%	%	%	%	%	hod/měs
14 516	15 628	21 333	26 530	19 705	19,4	0,2	5,1	10,1	0,4	166,4
10 733	11 474	17 511	21 359	15 283	15,1	0,5	4,4	11,6	0,0	165,2
11 862	12 426	13 946	15 546	13 627	18,3	0,3	1,2	11,6	0,0	161,0
11 671	13 084	17 254	20 154	15 853	19,8	0,2	1,0	9,9	0,0	169,3
14 247	15 438	20 223	23 139	17 943	10,9	0,3	0,3	10,4	0,0	165,1
13 339	14 181	17 268	23 856	16 812	17,6	0,2	1,5	10,7	0,0	160,9
8 359	9 605	11 856	13 557	10 889	16,3	0,2	6,6	10,0	0,0	171,6
11 393	13 279	16 010	17 604	14 593	14,1	0,4	8,8	7,8	0,0	169,9
9 631	9 960	15 234	16 909	13 450	13,7	0,4	3,6	11,3	0,0	168,1
9 293	10 771	17 712	21 969	15 227	12,2	0,0	1,9	8,4	0,0	167,5
8 417	9 689	14 134	17 091	12 450	16,0	0,5	3,9	9,2	0,0	169,0
9 194	11 849	14 411	15 656	12 912	12,3	0,8	9,6	6,8	0,0	172,7
11 251	11 562	12 948	14 227	12 550	14,0	0,4	3,7	8,0	0,0	170,9
13 426	16 077	20 245	30 076	19 419	14,1	2,4	9,8	8,0	0,4	174,1
8 396	8 907	13 263	17 159	11 690	8,5	1,5	8,0	7,2	0,0	175,7
8 880	9 546	13 090	16 752	11 972	15,3	0,7	4,2	9,6	0,0	172,8
11 878	13 619	16 729	18 515	15 203	11,1	2,5	5,3	9,0	0,0	191,2
10 092	11 129	13 731	17 456	13 097	3,6	1,8	3,0	9,3	0,0	176,8
9 676	10 065	13 900	16 135	12 280	0,9	0,2	1,0	12,5	0,0	168,9
9 864	12 455	16 847	19 081	14 568	2,7	0,7	1,2	14,5	0,0	165,6
11 586	12 708	15 637	17 847	14 631	13,2	1,3	0,2	8,7	0,0	192,4
12 641	14 799	19 779	22 261	17 426	14,2	3,7	1,0	10,9	0,1	183,6
12 137	13 739	17 100	20 320	15 726	24,3	1,9	1,5	12,1	0,0	180,3
11 751	14 537	19 615	21 474	16 920	14,2	2,6	0,5	11,7	0,1	184,1
13 644	16 723	22 047	27 925	19 828	28,7	3,4	0,4	10,9	0,0	191,9
16 153	18 719	22 333	25 184	20 409	18,9	2,6	1,0	13,5	1,0	192,0
12 088	14 376	20 436	23 000	17 584	16,1	1,5	1,8	9,8	1,0	183,3
10 222	10 384	22 027	24 673	16 073	18,3	0,0	2,3	10,9	0,0	173,3
14 006	16 806	20 443	22 737	18 586	16,1	1,2	1,4	9,7	2,8	172,3
12 616	15 716	21 610	25 077	19 140	15,9	1,9	3,6	12,5	1,8	178,2
9 831	10 433	16 634	17 982	13 545	9,2	1,7	1,6	13,4	1,0	173,5
14 598	16 387	20 848	22 098	18 718	13,1	2,1	9,2	10,9	0,0	183,5
18 089	20 806	26 922	29 057	24 079	11,7	2,6	4,9	11,7	0,0	172,7
14 387	16 908	22 690	25 957	19 970	14,6	2,4	8,6	11,5	0,0	180,6
13 512	15 916	22 319	24 918	19 092	12,9	1,8	3,6	10,3	0,0	173,1
11 998	15 364	19 254	21 599	17 389	8,3	3,2	11,5	11,1	0,3	194,9
15 347	15 751	23 802	26 278	20 307	16,2	1,8	4,2	9,9	2,5	178,8
11 802	13 774	18 847	22 644	16 268	14,7	1,8	14,3	12,1	0,0	171,7
13 469	15 765	24 590	29 400	20 327	14,8	2,1	5,7	10,4	0,2	175,1
14 204	16 768	24 775	27 551	20 786	9,8	1,7	8,2	10,4	0,0	174,5
14 185	16 813	20 541	23 355	18 796	8,1	1,1	5,3	12,8	0,0	177,4
13 472	15 021	21 014	23 926	18 058	18,6	1,7	4,6	11,9	0,3	177,5
13 967	16 356	24 067	27 666	20 553	16,4	2,1	6,0	9,7	0,3	179,3
12 785	15 073	22 460	25 674	19 170	19,4	2,6	5,8	10,1	0,0	176,7

Revidované výsledky ke dni 10. 3. 2010

Hrubá měsíční mzda a její složky, diference, placená doba podle podskupin zaměstnání KZAM-R

kraj: Zlínský

Podskupiny zaměstnání KZAM-R	Počet zaměstnanců přepočtený podle placených měsíců	Medián
		Kč/měs
7241 Elektromechanici, opraváři a seřizovači různých typů elektrických zařízení	1 852	13 933
7242 Mechanici, opraváři a seřizovači elektrických částí aut, letadel, lodí	71	19 587
7243 Mechanici, seřizovači, opraváři elektronických zařízení	289	17 843
7246 Montéři a opraváři silnoproudých elektrických vedení	73	18 122
7311 Výrobci, mechanici a opraváři přesných přístrojů a zařízení	521	17 323
7341 Tiskaři, sazeči (kromě obsluhy tiskárenských strojů)	31	16 808
7345 Knihvazači a pracovníci v příbuzných oborech	17	12 004
7346 Sítotiskaři, deskotiskaři a textilní tiskaři	18	17 189
7411 Zpracovatelé masa, ryb vč. uzenářů a konzervovačů masa a ryb	564	13 765
7412 Zpracovatelé pekárenských a cukrářských výrobků	124	12 257
7419 Ostatní zpracovatelé - výrobci potravinářských výrobků jinde neuvedení	32	11 769
7421 Impregnační a úpraváři dřeva	45	13 128
7422 Umělečtí truhláři, řezbáři, výrobci a opraváři výrobků ze dřeva vč. opravářů	1 023	12 780
7423 Seřizovači a seřizovači-obsluhovači dřevoobráběcích strojů	32	13 085
7436 Švadleny, vyšíváči a pracovníci v příbuzných oborech	38	11 549
7439 Ostatní dělníci při výrobě textilu, oděvů a výrobků z kůže, kožešin	73	12 315
7442 Obuvníci, včetně opravářů obuvi (kromě strojních obuvníků)	118	13 769
8122 Obsluha zařízení ve slévárenství (taviči, slévači)	326	16 653
8123 Obsluha zařízení na tepelné zpracování kovů	83	17 841
8126 Obsluha zařízení na úpravu kovového odpadu	21	15 199
8139 Obsluha ostatních zařízení na výrobu skla a keramiky	57	21 137
8141 Obsluha pily a jiného zařízení na zpracování dřeva	13	17 656
8149 Obsluha ostatních zařízení na zpracování dřeva a v papírnách jinde neuvedená	244	14 130
8151 Obsluha drtičů, mlýnů a míchadel při chemické výrobě	39	14 163
8153 Obsluha filtrů a třídících (včetně výparníků, podtlakových nádob)	26	13 759
8159 Obsluha ostatních zařízení při chemické výrobě jinde neuvedená	576	18 106
8161 Obsluha zařízení při výrobě a rozvodu elektřiny	74	19 968
8162 Obsluha parních turbín, ohřivačů a motorů	153	16 703
8163 Obsluha zařízení při úpravě, čištění a rozvodu vody	514	18 422
8171 Obsluha automatických nebo poloautomatických montážních linek	63	16 589
8211 Obsluha automatických nebo poloautomatických obráběcích strojů (kromě 722)	1 243	17 795
8212 Obsluha strojů na výrobu maltovin, vápna, cementu, prefabrikátů	14	19 692
8222 Obsluha strojů na výrobu střeliva a výbušnin	536	17 277
8223 Obsluha strojů při konečné úpravě a nanášení ochranných povlaků	172	14 554
8231 Obsluha strojů na výrobu pryžových výrobků (např. obuvi, pneumatik)	3 213	25 020
8232 Obsluha strojů na výrobu plastových výrobků (vč. laminování)	1 084	15 907
8251 Obsluha tiskárenských strojů	120	20 108
8253 Obsluha strojů na výrobu předmětů z lepenky (vč. kartonáže)	27	10 014
8254 Obsluha kopírovacích strojů	14	13 515
8264 Obsluha strojů na bělení, barvení, čištění, praní, žehlení textilu	51	13 966
8266 Obsluha strojů na výrobu a dokončovací úpravy obuvi	568	11 951
8271 Obsluha strojů na zpracování a konzervování masa a ryb	160	14 516
8273 Obsluha strojů na mletí zrn a koření	28	17 933
8274 Obsluha strojů na zpracování mouky, výrobu pečiva, čokolády a cukrovinek	201	16 468

Hrubá měsíční mzda a její složky, diference, placená doba podle podskupin zaměstnání KZAM-R

kraj: Zlínský

Diference				Průměr	Vybrané složky hrubé měsíční mzdy					Placená doba
1. decil	1. kvartil	3. kvartil	9. decil		prémie a odměny	příplatky za přesčas	příplatky ostatní	náhrady	odměny za pohotovost	
Kč/měs	Kč/měs	Kč/měs	Kč/měs	Kč/měs	%	%	%	%	%	hod/měs
9 825	11 327	20 005	28 151	16 474	13,9	2,3	4,7	9,4	0,7	174,9
15 789	17 416	20 753	23 727	19 746	10,9	0,9	7,6	11,5	0,1	169,4
11 774	13 478	23 767	28 905	19 139	15,5	1,4	4,6	9,7	0,1	171,6
16 030	17 279	19 586	20 647	18 299	11,7	0,5	4,4	13,3	2,7	172,1
14 345	15 613	19 704	22 418	18 008	17,4	1,4	13,8	9,7	0,1	169,2
12 670	14 160	22 840	28 930	19 311	14,3	4,2	6,9	9,8	0,6	180,9
9 615	11 060	13 842	16 334	12 988	10,1	2,7	1,9	11,9	0,0	177,8
10 309	11 992	22 449	29 087	18 165	26,5	0,3	2,6	10,7	0,0	167,9
10 943	11 865	16 776	20 441	14 817	13,4	2,0	5,1	9,6	0,1	176,4
9 775	11 074	13 458	14 441	12 282	8,8	1,9	9,4	8,3	0,0	178,3
9 937	10 704	14 834	16 154	12 864	14,0	0,7	6,7	9,7	0,0	177,4
10 643	11 335	15 021	21 187	14 745	24,8	0,0	0,4	12,1	0,0	164,8
9 398	10 834	15 093	17 666	13 212	14,6	1,5	3,5	13,5	0,0	170,1
10 589	11 678	16 248	19 467	14 313	20,4	2,4	4,1	9,7	0,0	184,1
9 489	10 163	13 380	13 605	11 567	9,4	0,4	0,1	12,2	0,0	153,0
8 966	10 227	13 280	14 386	11 859	14,3	0,8	5,5	12,7	0,0	168,2
11 292	12 749	14 673	16 362	13 757	3,5	0,8	2,6	11,4	0,0	228,5
12 272	14 124	19 454	22 753	17 204	11,6	2,8	9,0	11,4	0,0	176,9
13 642	15 461	21 064	23 522	18 400	4,5	1,8	13,7	7,9	0,1	188,5
11 756	13 282	16 308	18 303	14 917	12,8	1,2	4,2	10,0	0,0	172,3
11 182	17 215	24 178	29 746	21 666	13,0	1,2	4,0	25,5	0,0	169,7
13 215	15 242	18 256	19 293	16 867	18,5	3,0	2,3	9,6	0,0	188,9
10 447	11 029	18 088	20 546	14 832	12,1	1,6	5,0	10,7	0,0	162,2
12 255	13 061	15 907	16 723	14 442	4,8	0,7	1,6	12,1	0,0	165,6
10 973	12 360	16 381	19 851	14 573	6,6	0,8	5,9	11,1	0,0	162,4
14 018	16 429	20 066	22 356	18 255	15,8	1,1	13,5	9,9	0,0	160,8
14 501	17 735	25 119	26 725	20 531	18,0	1,8	3,1	10,9	0,0	170,2
8 749	13 038	19 425	21 939	16 169	14,7	1,8	11,9	9,2	0,1	166,3
13 439	16 307	20 586	22 972	18 507	16,0	0,8	5,1	10,4	1,3	168,3
9 164	11 386	23 371	28 087	17 638	7,6	3,0	5,3	8,7	0,1	177,7
12 484	14 777	20 319	23 892	18 009	8,1	1,2	9,8	12,0	0,0	175,2
16 672	18 652	21 636	22 073	19 946	29,4	2,9	0,8	11,7	0,0	198,7
14 131	15 258	20 053	23 218	18 202	12,8	2,3	20,2	5,6	0,0	178,1
12 034	13 202	17 823	20 159	15 805	11,7	1,5	7,6	7,9	0,0	173,8
11 724	17 246	28 177	31 035	23 005	19,6	2,6	10,3	10,7	0,0	173,5
12 179	13 763	18 943	22 343	16 731	12,1	2,6	7,4	5,5	0,0	174,1
14 535	16 612	25 169	32 478	22 047	14,3	3,2	7,0	8,2	0,0	179,4
8 473	9 449	10 809	11 489	10 206	11,4	0,4	1,3	14,7	0,0	164,8
9 240	9 649	19 383	21 040	14 969	11,3	5,4	2,7	8,0	0,2	176,6
10 675	12 444	15 423	16 919	14 009	14,2	0,6	4,7	14,4	0,0	168,7
9 601	10 455	13 340	14 535	12 068	6,1	0,6	2,6	11,2	0,0	166,4
10 639	12 556	16 722	20 010	15 008	18,0	2,4	4,6	11,5	0,0	173,6
13 938	14 404	21 643	23 348	18 413	15,6	4,9	10,1	11,3	0,0	194,8
13 446	14 709	18 988	24 793	17 605	10,1	1,3	7,8	10,6	0,0	172,4

Revidované výsledky ke dni 10. 3. 2010

Hrubá měsíční mzda a její složky, diference, placená doba podle podskupin zaměstnání KZAM-R

kraj: Zlínský

Podskupiny zaměstnání KZAM-R	Počet zaměstnanců přepočtený podle placených měsíců	Medián
		Kč/měs
8278 Obsluha strojů na výrobu nápojů	92	15 811
8281 Montážní dělníci montující mechanická zařízení (stroje, vozidla)	1 075	17 507
8282 Montážní dělníci montující elektrická zařízení	986	11 454
8286 Montážní dělníci montující výrobky z kartonu, textilu a podobných materiálů	31	8 905
8290 Obsluha jiných stacionárních zařízení a ostatní montážní dělníci	219	13 730
8311 Strojvedoucí	218	26 511
8313 Dělníci zabezpečující sestavování vlaků (brzdaři, výhybkáři)	316	18 550
8321 Řidiči osobních a malých dodávkových automobilů, taxikáři	60	17 269
8323 Řidiči autobusů, trolejbusů a tramvají	720	17 168
8324 Řidiči nákladních automobilů a tahačů	739	17 207
8326 Řidiči speciálních vozidel	71	19 725
8331 Obsluha zemědělských a lesních strojů	148	16 571
8332 Obsluha zemních a příbuzných strojů	228	20 833
8333 Obsluha jeřábů, zdvihacích a podobných manipulačních zařízení	202	14 822
8334 Obsluha vysokozdvížných a ostatních motorových vozíků	461	17 179
9132 Pomocníci a uklízeči v kancelářích, hotelích, nemocnicích a jiných zařízeních	809	9 408
9133 Ruční pradláči a žehlíři (kromě obsluhy strojů)	41	10 540
9141 Domovníci, správci domu	34	12 574
9152 Vrátní, hlídači, uváděči a šatnářky	327	10 122
9154 Pracovníci odečítající stav elektroměrů, plynoměrů a vodoměrů	18	14 604
9162 Metaři, čističi záchodků, žump, kanálů a podobných zařízení	53	21 571
9211 Pomocní a nekvalifikovaní dělníci v zemědělství	28	14 434
9312 Pomocní a nekvalifikovaní dělníci na stavbách a údržbě silnic, přehrad	128	17 587
9321 Pomocní a nekvalifikovaní montážní a manipulační dělníci	604	12 944
9322 Ruční baliči a pytlavači	226	12 944
9323 Dělníci nádvorní skupiny (pomocní montéři)	175	12 738
9333 Vazači a nosiči břemen, přístavní dělníci (dokaři)	29	14 395
9339 Pomocní a nekvalifikovaní pracovníci v dopravě, ve skladech, v telekomunikacích	628	13 036

**Hrubá měsíční mzda a její složky, diference, placená doba
podle podskupin zaměstnání KZAM-R**

kraj: **Zlínský**

Diference				Průměr	Vybrané složky hrubé měsíční mzdy					Placená doba
					1. decil	1. kvartil	3. kvartil	9. decil	prémie a odměny	
Kč/měs	Kč/měs	Kč/měs	Kč/měs	Kč/měs	%	%	%	%	%	hod/měs
13 217	14 219	18 389	20 902	16 371	18,1	4,1	8,2	9,2	0,2	182,2
12 219	14 857	19 500	20 896	17 052	16,1	2,1	5,7	11,2	0,0	171,1
8 689	9 215	13 336	16 689	12 046	5,6	1,9	2,6	10,8	0,0	172,0
8 277	8 445	9 428	9 828	8 978	8,4	0,3	3,2	16,3	0,0	164,8
10 152	11 726	14 801	15 782	13 366	2,0	0,4	7,6	11,6	0,0	166,0
22 932	25 071	28 410	30 650	26 361	4,4	3,5	16,0	11,2	0,0	173,7
16 028	17 033	19 507	20 857	18 411	5,5	0,9	14,7	12,0	1,4	162,9
12 196	14 424	20 559	25 695	18 358	17,9	1,6	2,4	9,5	0,3	182,3
14 476	15 604	18 543	20 120	17 303	12,5	2,4	8,4	11,0	1,9	184,0
12 964	14 707	19 453	21 908	17 396	19,3	2,3	2,6	10,3	0,7	187,8
16 415	17 519	25 104	26 893	20 705	22,9	1,7	2,6	12,2	1,0	178,3
13 384	14 662	18 896	20 346	16 802	20,8	3,6	2,1	9,4	0,0	199,6
16 362	18 536	22 944	25 447	21 009	19,5	2,8	1,8	12,3	0,6	191,4
11 927	13 256	16 791	19 469	15 214	13,5	2,1	4,9	11,1	0,0	174,1
11 011	13 663	21 649	25 593	17 896	19,1	2,3	4,0	9,3	0,1	175,1
8 232	8 696	11 034	12 372	10 074	9,6	0,5	3,8	9,9	0,0	172,1
9 559	10 095	11 169	11 489	10 826	4,4	2,3	4,5	8,1	0,0	181,8
8 355	9 463	20 153	21 920	14 717	17,0	1,0	1,6	9,1	0,0	174,4
8 737	9 258	12 268	15 362	11 216	7,5	1,7	11,8	8,4	0,0	177,5
12 498	13 732	17 498	19 451	15 842	9,4	0,5	6,3	8,4	0,0	163,2
12 071	15 598	23 345	25 470	19 934	14,6	0,9	2,9	11,8	3,7	169,7
10 466	13 432	15 568	17 119	14 227	10,6	3,7	2,6	8,9	0,0	189,1
14 006	15 854	19 882	22 089	17 828	19,5	2,1	0,5	10,7	1,0	191,6
9 867	11 399	14 984	17 324	13 467	18,5	1,2	4,6	10,5	0,2	175,4
9 327	10 575	14 082	15 302	12 608	13,4	1,0	6,1	9,1	0,0	175,0
11 327	12 065	13 704	16 083	13 165	20,2	0,5	5,5	9,7	0,0	167,3
10 834	13 107	15 506	16 383	14 058	15,8	2,2	1,9	10,4	0,0	177,7
9 586	11 004	15 421	17 870	13 504	12,5	1,2	4,3	9,3	0,4	174,2

Revidované výsledky ke dni 10. 3. 2010

**Průměrná měsíční odpracovaná a neodpracovaná doba zaměstnanců
podle podskupin zaměstnání KZAM-R**

kraj: **Zlínský**

Podskupiny zaměstnání KZAM-R	Počet zaměstnanců přečtený podle eviden. měsíců	Odpracovaná doba		Neodpracovaná doba		
		celkem	z toho přesčas	celkem	z toho	
					nemoc	dovolená
		hod/měs	hod/měs	hod/měs	hod/měs	hod/měs
1210 Ředitelé a prezidenti velkých organizací, podniků	139	152,5	0,0	15,1	1,0	12,8
1221 Ved. pracovníci v zemědělství, lesnictví, rybář. a mysliv.	100	151,0	2,1	17,9	4,0	13,2
1222 Vedoucí pracovníci v průmyslu (ve výrobě)	445	149,9	1,1	16,5	1,4	13,2
1223 Vedoucí pracovníci ve stavebnictví a zeměměřičtí	78	153,4	0,6	19,1	3,6	12,5
1224 Vedoucí pracovníci ve velkoobchodě a v maloobchodě	252	150,5	4,1	22,4	4,8	13,8
1226 Ved. pracovníci v dopr., skladování, telekom. a na pošt. úř.	212	137,7	0,5	22,5	5,5	15,9
1227 Ved. prac. v organ.zaměřených na poskytování obch.služ.	124	147,0	0,5	21,6	2,0	17,2
1228 Ved.prac. v pečovatel., úklidových a podobných službách	29	147,4	0,6	21,2	3,1	15,0
1229 Ved. pracovních dílčích celků jinde neuved. (kult.,zdrav.)	58	149,5	0,2	18,8	1,2	16,3
1231 Vedoucí pracovníci finančních a hospodářských útvarů	257	148,1	0,3	18,9	2,5	14,4
1232 Ved. prac. personálních útvarů a útvarů průmysl. vztahů	49	148,5	0,5	18,0	2,8	13,6
1233 Vedoucí pracovníci obytných útvarů (vč. průzkumu trhu)	208	149,6	0,5	16,4	1,5	13,7
1234 Ved. prac. reklamních útvarů a útvarů pro styk s veřejností	20	147,2	0,4	17,9	1,4	14,5
1235 Vedoucí pracovníci zásobovacích útvarů	93	147,0	0,5	19,1	3,6	13,8
1236 Vedoucí pracovníci výpočetních útvarů	40	150,4	0,6	16,6	1,2	14,0
1237 Vedoucí pracovníci výzkumných a vývojových útvarů	103	150,3	0,5	14,9	1,0	12,7
1239 Vedoucí pracovníci ostatních útvarů jinde neuvedení	110	148,7	0,7	17,7	1,6	13,8
1311 Vedoucí, ředitelé v zemědělství, lesnictví, rybářství	12	151,6	0,0	22,3	8,2	14,1
1312 Vedoucí, ředitelé v průmyslu (ve výrobě)	92	150,2	0,4	17,7	3,6	12,6
1313 Vedoucí, ředitelé ve stavebnictví a zeměměřičtí	32	159,3	1,5	14,0	0,4	11,3
1314 Vedoucí, ředitelé ve velkoobchodu a maloobchodu	357	151,0	3,4	19,1	4,1	13,4
1315 Vedoucí, ředitelé v restauracích a hotelích	14	144,1	0,9	22,9	6,8	11,3
1316 Vedoucí v dopravě, sklad., telekomun. a na pošt. úřadech	57	141,3	1,9	22,7	4,9	15,9
1319 Vedoucí, ředitelé malých organizací ostatní (kult.,zdrav.)	15	144,3	0,0	26,8	7,6	11,8
2113 Chemici	19	147,0	2,3	18,4	1,8	12,4
2114 Geologové, geofyzici, geodeti, hydrologové apod.	17	150,0	0,0	22,0	2,2	15,4
2119 Ostatní vědci a odborníci v příbuz. oborech jinde neuved.	75	152,8	5,1	17,1	3,2	12,4
2131 Projektanti a analytici výpočetních systémů	26	150,6	0,0	16,8	1,6	14,3
2132 Programátoři	132	148,8	2,2	20,7	3,4	14,1
2139 Ostatní odborníci zabývající se výp. tech. jinde neuvedení	139	146,6	0,5	19,4	2,8	15,2
2142 Projektanti staveb a areálů, stavební inženýři	316	149,8	0,9	21,3	3,3	14,1
2143 Projektanti elektrotechnických zařízení, elektroinženýři	130	147,7	1,0	19,9	1,4	15,7
2144 Projektanti elektronických syst. a telekomunikačních sítí	46	145,0	1,2	23,6	4,4	15,8
2145 Projektanti a konstruktéři strojních zařiz., strojní inženýři	432	148,3	1,2	18,5	2,2	13,7
2146 Chemičtí inženýři, technologové	84	143,9	1,5	18,9	2,1	13,5
2149 Ostatní architekti, projektanti, konstrukt.a techn.inženýři	57	147,8	1,3	18,3	2,7	13,5
2211 Bakteriologové, biologové, ekologové, zoologové	23	145,9	0,2	20,3	2,1	15,8
2213 Agronomové, šlechtitelé a odborníci v příbuzných oborech	33	156,9	0,0	15,2	1,7	13,4
2221 Lékaři, ordináři (kromě zubních lékařů)	60	179,5	27,6	19,2	1,7	16,9
2411 Odborní pracov. na úseku účetnictví, financí, daní, apod.	222	147,8	0,8	19,1	1,6	15,3
2412 Odbor. pracovníci na úseku zaměstnaneckých, pers. věcí	44	146,7	0,3	20,6	3,1	14,4
2413 Odborní pracovníci v bankovníctví a pojišťovníctví	473	143,1	0,6	24,3	3,9	17,5
2419 Ostatní odborní pracovníci v oblasti podnikání	193	146,5	0,2	18,8	2,4	14,4
2421 Právníci, právní poradci (mimo advokacie a soudnictví)	41	142,2	0,0	24,5	9,5	13,2

Revidované výsledky ke dni 10. 3. 2010

**Průměrná měsíční odpracovaná a neodpracovaná doba zaměstnanců
podle podskupin zaměstnání KZAM-R**

kraj: **Zlínský**

Podskupiny zaměstnání KZAM-R	Počet zaměstnanců přečtený podle eviden. měsíců	Odpracovaná doba		Neodpracovaná doba		
		celkem	z toho přesčas	celkem	z toho	
					nemoc	dovolená
		hod/měs	hod/měs	hod/měs	hod/měs	hod/měs
2432 Odborní pracovníci knihoven (kromě řadových)	11	145,7	0,3	22,0	5,0	16,2
2441 Ekonomové - vědečtí pracovníci, specialisté, experti	85	147,7	0,5	19,7	3,7	14,7
2447 Tlumočníci a překladatelé	11	153,8	1,0	17,0	2,5	13,9
2451 Spisovatelé, autoři, kritikové, novináři, redaktoři	12	150,5	0,0	32,9	4,1	14,4
2470 Odborní administrativní pracovníci jinde neuvedení	31	142,0	0,0	24,7	7,9	16,2
3111 Technici ve fyzikálních a příbuzných oborech	59	145,1	2,1	21,5	4,9	14,2
3112 Stavební technici	378	154,7	2,7	21,3	4,3	13,6
3113 Elektrotechnici	361	148,1	3,6	20,6	4,4	14,5
3114 Elektronici a technici v radiokomunikacích a telekomunik.	69	147,2	3,8	19,9	5,2	12,9
3115 Strojírenští technici	1 009	146,7	2,7	20,8	3,9	14,3
3116 Chemičtí technici	592	145,8	4,0	20,0	3,6	14,0
3118 Technici v kartografii, kresličí a zeměměřiči	158	148,9	3,4	19,6	3,7	13,8
3119 Ostatní techničtí pracovníci jinde neuvedení	1 125	148,3	3,8	20,5	4,3	14,0
3121 Poradci ve výpočetní technice	49	150,7	0,7	15,4	0,7	14,4
3122 Operátoři a obsluha výpočetní techniky	125	149,7	2,6	19,1	3,3	14,4
3129 Ostatní technici ve výpočetní technice jinde neuvedení	18	155,3	0,0	16,6	0,6	13,2
3131 Fotografové (včetně uměleckých)	27	144,8	0,0	29,0	4,6	15,6
3151 Kolaudační technici a technici protipožární ochrany	24	140,1	2,6	25,7	7,6	15,2
3152 Bezpečnostní tech.a tech. pro kontrolu zdravotní nezávad.	152	144,9	2,4	22,2	5,5	14,0
3160 Technici železničního provozu	328	139,5	4,9	24,4	5,0	16,0
3211 Technici a laboranti v oblasti biologie a v příbuz. oborech	40	165,0	16,5	21,9	2,5	17,0
3212 Technici v agronomii, v lesnictví a v zemědělství	176	152,9	1,0	19,3	4,2	13,4
3226 Rehabilitační a fyzioterapeutičtí pracovníci	32	149,2	1,0	20,2	4,0	15,1
3412 Pojišťovací agenti	115	144,5	0,0	27,5	8,2	16,1
3415 Obchodní cestující, prof. poradci v obchodě, obch.zástupci	299	151,7	0,4	17,0	3,7	12,3
3416 Nákupčí	320	147,7	1,0	19,7	3,3	13,6
3417 Odhadci a zbožíznalci	11	151,8	0,2	17,9	1,2	14,3
3421 Obchodní agenti	426	149,5	1,1	18,3	2,8	13,3
3422 Odbytoví a přepravní agenti	410	147,3	1,3	20,1	4,3	13,7
3431 Odborné sekretářky, sekretáři	147	144,6	0,3	22,6	4,5	14,6
3433 Prac. v oblasti účetnictví,fakturace,rozpočet., kalkulace	1 174	147,1	0,9	21,0	4,3	14,2
3434 Pracovníci v oblasti statistiky a matematiky	29	152,4	3,1	17,5	2,1	14,1
3435 Pracovníci v oblasti práce a mezd (kromě účetních)	62	147,7	0,8	19,2	1,7	14,3
3436 Referenti osobních oddělení	105	146,9	0,6	19,7	3,1	14,6
3439 Ostatní odborní administrativní pracovníci jinde neuvedení	293	146,9	1,3	21,7	4,7	14,4
3471 Aranžéři, průmysloví a komerční návrháři,bytoví architekti	34	146,5	0,2	22,3	7,1	13,0
4111 Písařky - opisovačky, stenotypistky	11	148,4	0,0	19,6	2,6	13,6
4112 Kancelářští pracovníci a obsluha zaříz. na zpracování textu	20	146,6	1,0	22,4	2,4	16,7
4113 Pracovníci přípravy dat výpočetní techniky	29	149,4	0,0	22,3	6,3	13,1
4115 Sekretářky, sekretáři	304	147,3	0,4	21,7	5,6	13,6
4121 Nižší účetní	147	147,9	2,0	23,2	7,1	13,0
4123 Nižší finanční, daňoví úředníci a úředníci v příb. oborech	19	148,0	0,5	22,2	1,4	18,6
4131 Úředníci ve skladech	613	149,8	5,7	22,6	6,2	13,3
4132 Úředníci ve výrobě (např. výrobní plánovači)	181	146,9	3,0	22,2	5,0	13,8

Revidované výsledky ke dni 10. 3. 2010

**Průměrná měsíční odpracovaná a neodpracovaná doba zaměstnanců
podle podskupin zaměstnání KZAM-R**

kraj: Zlínský

Podskupiny zaměstnání KZAM-R	Počet zaměstnanců přečtený podle eviden. měsíců	Odpracovaná doba		Neodpracovaná doba		
		celkem	z toho přesčas	celkem	z toho	
					nemoc	dovolená
		hod/měs	hod/měs	hod/měs	hod/měs	hod/měs
4133 Úředníci v dopravě a v přepravě (dispečeri, kontr. apod.)	136	143,6	1,1	22,7	4,4	15,1
4141 Řadoví knihovníci, archiváři, evidenční pracovníci	15	145,9	3,0	20,7	1,5	18,0
4142 Poštovní doručovatelé, úředníci v třídních	742	131,7	2,0	29,2	11,7	16,9
4190 Ostatní nižší úředníci jinde neuvedení	56	145,1	1,5	24,1	5,9	14,4
4211 Pokladníci (v bankách, pojišťov., spořitelnách, na poště)	141	143,0	1,8	22,1	3,7	16,5
4212 Úředníci na přepážkách a směnárníci	489	136,9	1,4	24,0	7,0	16,5
4213 Pokladníci v obchodě, společném stravování apod.	446	142,7	0,8	29,1	12,6	14,3
4222 Recepční	64	150,9	3,1	19,3	5,4	12,6
4224 Informátoři	18	137,0	1,7	30,6	11,9	16,1
5121 Pracovníci dohlížející nad obsluh. personálem, hospodyně	63	146,9	0,5	21,0	6,8	12,7
5122 Kuchaři	350	142,1	3,1	27,0	9,8	12,7
5123 Číšníci, servírky	87	154,4	5,8	18,3	6,5	10,9
5144 Maséři	34	152,4	2,7	18,5	4,6	12,8
5161 Hasiči, požárníci	203	152,4	10,2	21,5	4,5	14,5
5169 Ostatní pracovníci ochrany a ostrahy jinde neuvedení	270	149,4	8,6	25,9	12,5	11,4
5211 Prodavači v obchodech	1 341	146,5	4,4	26,1	8,9	13,7
6121 Chovatelé hospodářských zvířat (kromě drůbeže a včel)	179	156,3	8,8	33,7	18,4	13,9
6122 Chovatelé drůbeže	26	150,5	9,6	25,8	9,0	10,8
6141 Dělníci pro pěstění a ošetřování lesa	63	132,0	1,4	36,6	17,7	9,9
6142 Dělníci pro těžbu dřeva (kromě obsluhy pojízdných zařiz.)	78	122,3	2,7	42,9	19,0	13,7
7121 Zedníci z tradičních materiálů (bambus, hlína atd.)	88	152,9	7,4	37,9	20,1	12,4
7122 Zedníci, kameníci, omítkáři	375	140,1	9,2	42,0	20,8	13,3
7123 Betonáři, děl.specializovaní na pokládání beton. povrchů	170	145,7	9,6	33,8	12,0	13,5
7124 Tesaři a truhláři	134	139,6	8,2	43,3	17,7	13,3
7125 Stavební montážníci	76	142,4	14,4	46,5	22,2	14,0
7126 Asfaltéři, dlaždiči	27	145,3	12,1	45,1	21,0	16,2
7129 Ostatní stavební děl. stav. výroby a prac. v ost. oborech	219	154,1	7,6	28,4	9,2	12,5
7134 Izolatéři	21	144,9	0,0	28,4	9,9	12,5
7136 Instalatéři, potrubáři, stavební zámečníci, klempíři	334	144,2	6,4	27,9	9,3	13,8
7137 Stavební a provozní elektrikáři	78	147,5	9,8	30,2	11,0	14,0
7141 Malíři a tapetáři	26	126,9	4,2	45,3	23,8	16,1
7142 Lakýrníci a pracovníci v příbuzných oborech	111	148,3	11,6	34,8	15,4	13,7
7211 Formíři a jádraři	53	143,3	9,4	28,9	7,7	14,7
7212 Svářeči, řezači plamenem a páječi	318	148,0	12,3	33,1	13,5	13,5
7213 Výrobci a opraváři výrobků a dílů z plechů	200	143,4	9,8	28,9	10,7	12,1
7214 Montéři kovových konstrukcí	44	162,6	21,5	30,8	11,1	14,6
7215 Montéři lan a zdvihacích zařiz. (např. na lodích, letadel)	24	153,1	9,2	25,3	8,8	14,7
7221 Kováři, obsluha kováčích lisů, obsluha bucharů	188	142,0	10,8	31,9	13,6	13,1
7222 Nástrojaři, kovomodeláři, kovodělníci, zámečníci	2 081	145,8	10,6	29,4	9,8	13,7
7223 Seřizovači a obsluha obráběcích strojů	1 334	147,0	10,4	27,5	8,0	14,0
7224 Brusíči, leštiči a ostříči nástrojů	135	146,6	10,1	30,5	8,8	14,9
7231 Mechanici a opraváři motorových vozidel	528	145,4	8,8	31,7	9,8	14,8
7235 Mechanici obráběcích, zemědělských strojů a prům. zařiz.	734	154,4	12,3	24,7	6,8	13,6
7239 Ostatní mechanici a opraváři strojů a zařízení bez elektro	317	153,2	11,6	23,1	5,3	13,5

Revidované výsledky ke dni 10. 3. 2010

**Průměrná měsíční odpracovaná a neodpracovaná doba zaměstnanců
podle podskupin zaměstnání KZAM-R**

kraj: **Zlínský**

Podskupiny zaměstnání KZAM-R	Počet zaměstnanců přečtený podle eviden. měsíců	Odpracovaná doba		Neodpracovaná doba		
		celkem	z toho přesčas	celkem	z toho	
					nemoc	dovolená
		hod/měs	hod/měs	hod/měs	hod/měs	hod/měs
7241 Elektromech.a seřizovači různých typů elektrických zařiz.	2 008	145,6	11,5	29,0	11,9	12,8
7242 Mechanici, opraváři a seřizovači elektr. částí aut, letadel	75	143,2	4,1	26,2	5,8	15,5
7243 Mechanici, seřizovači, opraváři elektronických zařízení	300	147,4	7,7	23,9	5,2	13,5
7246 Montéři a opraváři silnoproudých elektrických vedení	77	141,5	2,7	30,4	8,0	18,4
7311 Výrobci, mechanici a opraváři přesných přístrojů a zařízení	565	139,8	6,4	29,0	12,7	15,0
7341 Tiskaři, sazeči (kromě obsluhy tiskárenských strojů)	33	156,1	13,5	24,3	5,0	12,3
7345 Knihvazači a pracovníci v příbuzných oborech	19	137,7	9,3	38,7	18,7	13,5
7346 Sítotiskaři, deskotiskaři a textilní tiskaři	19	136,3	2,4	31,3	10,4	13,9
7411 Zpracovatelé masa, ryb vč. uzenářů a konzerv. masa a ryb	631	142,6	9,4	32,6	17,3	10,5
7412 Zpracovatelé pekárenských a cukrářských výrobků	136	148,7	12,6	28,3	14,9	12,2
7419 Ostatní zpracovatelé - výrobci potravinářských výrobků	34	147,1	5,2	29,9	13,2	14,9
7421 Impregnační a úpraváři dřeva	48	133,7	0,2	31,2	12,3	13,2
7422 Umělec. truhláři, řezbáři, výrobci a oprav.výrobků ze dřeva	1 150	130,8	7,1	39,4	16,8	11,2
7423 Seřizovači a seřizov.-obsluhovači dřevoobráběcích strojů	34	156,1	13,9	27,3	10,6	10,3
7436 Švadleny, vyšíváči a pracovníci v příbuzných oborech	43	122,2	3,2	39,5	15,4	13,0
7439 Ostatní dělníci při výrobě textilu, oděvu a výrobků z kůže	76	140,4	4,6	27,6	5,2	14,6
7442 Obuvníci, vč. opravářů obuvi (kromě strojních obuvníků)	128	192,9	52,5	31,3	12,2	12,8
8122 Obsluha zařízení ve slévárství (taviči, slévači)	366	138,6	10,6	36,9	15,1	13,8
8123 Obsluha zařízení na tepelné zpracování kovů	92	152,5	15,4	36,4	9,6	14,0
8126 Obsluha zařízení na úpravu kovového odpadu	23	147,6	8,8	24,1	10,2	11,0
8139 Obsluha ostatních zařízení na výrobu skla a keramiky	62	127,5	5,6	41,7	11,3	17,5
8141 Obsluha pily a jiného zařízení na zpracování dřeva	14	154,1	16,2	32,2	15,9	11,0
8149 Obsluha ostatních zařiz.na zpracování dřeva a v papírnách	263	141,3	9,6	27,3	11,7	10,2
8151 Obsluha drtičů, mlýnů a míchadel při chemické výrobě	42	134,0	2,8	31,3	11,8	12,3
8153 Obsluha filtrů a třídíčů (vč. výparníků, podtlakov. nádob)	28	130,8	3,2	31,7	12,8	11,9
8159 Obsluha ostat. zařízení při chemické výrobě jinde neuved.	604	135,4	4,9	25,2	7,1	14,5
8161 Obsluha zařízení při výrobě a rozvodu elektřiny	78	141,3	6,6	28,4	9,4	16,2
8162 Obsluha parních turbín, ohřivačů a motorů	162	141,2	9,0	25,0	8,5	12,6
8163 Obsluha zařízení při úpravě, čištění a rozvodu vody	535	141,8	4,3	26,6	6,5	15,3
8171 Obsluha automatických nebo poloaut. montážních linek	68	151,0	14,3	25,6	11,4	10,5
8211 Obsluha automat. nebo poloaut. obráb.strojů (kromě 722)	1 349	143,8	10,9	31,7	11,7	14,1
8212 Obsluha strojů na výrobu maltovin, vápna, cementu	15	163,7	20,4	33,6	9,1	14,8
8222 Obsluha strojů na výrobu střílna a výbušnin	586	145,2	14,3	31,6	13,2	13,2
8223 Obsluha strojů při konečné úpravě ochranných povlaků	186	144,4	10,3	30,3	11,7	13,8
8231 Obsluha strojů na výrobu pryžových výrobků (např. obuvi)	3 442	144,9	10,2	27,9	10,2	12,0
8232 Obsluha strojů na výrobu plast. výrobků (vč. laminování)	1 230	136,1	9,5	36,7	18,1	14,2
8251 Obsluha tiskárenských strojů	131	150,5	13,5	27,6	13,1	11,6
8253 Obsluha strojů na výrobu předm. z lepenky (vč.kartonáže)	31	124,4	2,0	40,1	18,1	13,5
8254 Obsluha kopírovacích strojů	14	155,8	11,7	20,3	5,5	12,7
8264 Obsluha strojů na bělení, barvení, čištění, praní, žehlení	54	137,3	3,6	31,2	7,0	15,2
8266 Obsluha strojů na výrobu a dokončovací úpravy obuvi	636	130,7	3,4	35,3	16,6	12,0
8271 Obsluha strojů na zpracování a konzervování masa a ryb	178	137,9	8,6	34,7	15,5	13,2
8273 Obsluha strojů na mletí zrn a koření	33	144,7	20,9	46,0	27,8	12,5
8274 Obsluha strojů na zpracování mouky, výrobu pečiva	219	142,1	8,1	29,5	13,3	13,8

Revidované výsledky ke dni 10. 3. 2010

**Průměrná měsíční odpracovaná a neodpracovaná doba zaměstnanců
podle podskupin zaměstnání KZAM-R**

kraj: **Zlínský**

Podskupiny zaměstnání KZAM-R	Počet zaměstnanců přepočtený podle eviden. měsíců	Odpracovaná doba		Neodpracovaná doba		
		celkem	z toho přesčas	celkem	z toho	
					nemoc	dovolená
		hod/měs	hod/měs	hod/měs	hod/měs	hod/měs
8278 Obsluha strojů na výrobu nápojů	105	145,4	17,0	34,5	19,0	11,8
8281 Montážní dělníci montující mechanická zařízení (stroje)	1 181	139,3	8,5	31,9	13,6	14,9
8282 Montážní dělníci montující elektrická zařízení	1 069	142,3	9,0	29,5	11,3	11,7
8286 Montážní dělníci montující výrobky z kartonu, textilu	40	110,5	1,8	53,7	28,0	12,2
8290 Obsluha jin.stacionárních zařízení a ost. montážní dělníci	238	136,9	1,8	29,0	12,7	13,8
8311 Strojvedoucí	227	147,8	17,0	25,0	6,1	14,7
8313 Dělníci zabezpeč. sestavování vlaků (brzdaři, výhybkáři)	333	135,4	4,1	27,3	8,1	15,9
8321 Řidiči osobních a malých dodávkov. automobilů, taxikáři	61	160,1	12,1	22,0	3,4	14,6
8323 Řidiči autobusů, trolejbusů a tramvají	791	148,4	15,9	34,0	11,3	15,1
8324 Řidiči nákladních automobilů a tahačů	806	153,9	14,7	32,5	13,0	14,3
8326 Řidiči speciálních vozidel	76	145,3	7,4	32,5	9,7	16,2
8331 Obsluha zemědělských a lesních strojů	167	160,0	19,1	36,9	20,3	10,4
8332 Obsluha zemních a příbuzných strojů	253	148,9	14,9	40,6	16,6	14,8
8333 Obsluha jeřábů, zdvihacích a podob. manipulačních zaříz.	219	142,9	9,6	30,8	11,5	13,7
8334 Obsluha vysokozdvíhacích a ostatních motorových vozíků	489	148,9	10,6	25,7	8,9	12,7
9132 Pomocníci a uklízeči v kancelář., hotel., nemocnicích ap.	884	142,1	3,0	29,8	12,9	12,6
9133 Ruční pradelci a žehlíři (kromě obsluhy strojů)	42	161,1	17,7	20,1	4,5	14,0
9141 Domovníci, správci domu	36	149,0	4,8	24,9	7,7	13,0
9152 Vrátní, hlídači, uváděči a šatnářky	351	151,5	10,4	25,7	10,0	12,1
9154 Pracovníci odečítající stav elektroměrů, plynom.,vodoměrů	19	139,3	2,6	23,7	8,8	13,1
9162 Metaři, čistíči záchodků, žump, kanálů a podob. zařízení	56	138,3	5,1	31,1	8,0	17,0
9211 Pomocní a nekvalifikovaní dělníci v zemědělství	30	163,3	4,2	25,4	10,4	12,6
9312 Pomocní a nekvalifik. dělníci na stavbách a údržbě silnic	140	153,9	10,0	36,6	13,6	13,7
9321 Pomocní a nekvalifikovaní montážní a manipulační dělníci	663	142,7	8,5	32,3	13,8	12,7
9322 Ruční baliči a pytlavači	251	143,3	9,1	30,5	15,5	10,7
9323 Dělníci nádvorní skupiny (pomocní montéři)	192	137,2	3,0	29,7	13,9	12,9
9333 Vazači a nosiči břemen, přístavní dělníci (dokaři)	32	144,3	11,8	32,6	13,6	13,2
9339 Pomocní a nekvalif. prac. v dopr., ve skladech, v telekom.	679	144,4	6,6	29,6	10,3	13,3



Dodatek

Technický popis šetření

Dodatek – Technický popis šetření

Technický popis šetření přibližuje metodické postupy používané při zpracování podnikatelské sféry Regionální statistiky ceny práce (RSCP-PS). Popis je rozdělen do pěti kapitol: metoda výběru ekonomických subjektů, vstupní údaje, nejdůležitější sledované veličiny, dopočtové metody a definice vybraných pojmů.

1. Metoda výběru ekonomických subjektů

Kapitola popisuje základní soubor šetření, strukturu výběrového souboru a postup při výběru ekonomických subjektů (ES).

1.1. Základní soubor

Základním souborem RSCP-PS jsou aktivní ekonomické subjekty z registru ekonomických subjektů Českého statistického úřadu (ČSÚ), které mají 10 a více zaměstnanců a přísluší do podnikatelské sféry a do institucionálních sektorů nefinančních podniků, finančních institucí nebo vládních institucí. Ekonomické subjekty, které přísluší do podnikatelské sféry, odměňují podle zákona č. 1/1992 Sb. o mzdě, odměně za pracovní pohotovost a o průměrném výděлку. Způsob odměňování se zjišťuje pomocí registru „Automatizovaného rozpočtového informačního systému“ (ARIS), který je spravován Ministerstvem financí. Registr ekonomických subjektů (RES) je detailně popsán na internetových stránkách ČSÚ (www.czso.cz).

1.2. Struktura výběrového souboru

Statistické šetření RSCP-PS za 1. – 3. čtvrtletí 2006 zahrnuje 3019 ekonomických subjektů, které reprezentují přibližně 1226 tisíc zaměstnanců. Strukturu výběrového souboru RSCP-PS bez non-response (dále jen výběrový soubor) ukazují z různých pohledů pro 1. – 3. čtvrtletí 2006 následující tabulky.

Výběrový soubor RSCP podnikatelské sféry			
	RSCP-PS Celkem	RSCP-PS – kraj Zlínský	
		se sídlem v kraji	se sídlem mimo kraj
Počet ekonomických subjektů	3019	182	158
Počet zaměstnanců	1226 tisíc	46 tisíc	16 tisíc

Tabulka 1

Odvětvová skladba výběrového souboru RSCP-PS – kraj Zlínský			
Kód CZ-NACE		Počet ekonomických subjektů	
		se sídlem v kraji	se sídlem mimo kraj
A	Zemědělství, lesnictví a rybnářství	10	5
B	Těžba a dobývání	1	
C	Zpracovatelský průmysl	92	40
D	Výroba a rozvod elektřiny, plynu, tepla	4	8
E	Zásobování vodou, činnosti související s odpady	7	2
F	Stavebnictví	16	4
G	Obchod, opravy motorových vozidel	20	31
H	Doprava a skladování	7	4
I	Ubytování, stravování a pohostinství	5	3
J	Informační a komunikační činnosti	3	8
K	Peněžnictví a pojišťovnictví		28
L	Činnosti v oblasti nemovitostí	1	
M	Profesní, vědecké a technické činnosti	7	3
N	Administrativní a podpůrné činnosti	4	13
O	Veřejná správa, obrana, sociální zabezpečení		6
P	Vzdělávání	1	1
Q	Zdravotní a sociální péče	2	
R	Kulturní, zábavní a rekreační činnosti		2
S	Ostatní činnosti	2	

Tabulka 2

1.3. Výběr

Výběr ekonomických subjektů v RSCP-PS lze charakterizovat jako jednostupňový stratifikovaný výběr. Výběrovými jednotkami jsou ekonomické subjekty, na které se v případě vybrání vztahuje zpravodajská povinnost. Statistickými jednotkami jsou zaměstnanci, kteří jsou nositeli sledovaných statistických znaků. Základní soubor (ZS) je rozdělen do oblastí (strat) podle:

- regionů (krajů),
- velikostních kategorií,
- odvětvových skupin.

Regionem se z hlediska výběru jednotek rozumí kraj ve smyslu ústavního zákona č. 347/1997 Sb. v platném znění. Ke stratifikaci výběrové opory jsou použity tři velikostní kategorie ekonomických subjektů uvedené v tabulce 3 – Velikostní kategorie pro výběr. Stratifikační třídění obsahuje dvanáct odvětvových skupin z vybraných institucionálních sektorů podnikatelské sféry.

Vymezení strat je provedeno na základě podobnosti v charakteru ekonomické činnosti a podobnosti v zaměstnanecké struktuře.

V jednotlivých oblastech ZS, vzniklých jeho rozdělením dle příslušných stratifikačních kritérií, je vybrán stanovený podíl ekonomických subjektů. Největší subjekty s 1000 a více zaměstnanci jsou zařazeny do šetření všechny (výběr s pravděpodobností rovnou 1), u ekonomických subjektů s 250 až 999 zaměstnanci se postupně navyšuje výběrový podíl tak, aby od roku 2007 činil 100%. Menší subjekty s 10 až 249 zaměstnanci jsou vybírány v jednotlivých stratach systematickým náhodným výběrem s nestrannými pravděpodobnostmi bez vracení. Pravděpodobnosti výběru se liší podle velikosti subjektu a jejich výše je určena výběrovým podílem uvedeným v tabulce 3. Výběrový soubor ekonomických subjektů s 10 až 249 zaměstnanci se obměňuje metodou rotujícího panelu s periodou rotace devět let, tzn. k plné obměně dojde za devět let.

Velikostní kategorie pro výběr		
Kategorie	Počet zaměstnanců	Výběrový podíl [%]
1	10 až 49	4,5
2	50 až 249	15
3	250 až 999	80
4	1000 a více	100

Tabulka 3

2. Vstupní údaje

Kapitola popisuje sběr dat do šetření RSCP-PS, nejdůležitější vstupní údaje a používané klasifikace a číselníky.

2.1. Sběr dat

Ekonomické subjekty, na které se vztahuje zpravodajská povinnost, vykazují do statistického šetření RSCP-PS údaje o všech zaměstnancích v pracovním poměru. Vybraná zpravodajská jednotka předává data na Ministerstvo práce a sociálních věcí, které je orgánem vykonávajícím státní statistickou službu. Termínem pro předání dat od respondenta je konec měsíce následujícího po skončení sledovaného období.

Předávaná data mají formu databázových souborů a obsahují informace o zaměstnavateli a zaměstnancích. U více než 90 % respondentů je zdrojem dat pro šetření mzdový a personální systém. Datové soubory jsou předávány ve více než 90 % případů elektronickou poštou, zbylá část respondentů posílá data na disketě, případně na papírových formulářích.

Pro kontrolu a opravu dat, připravených mzdovým a personálním systémem respondenta, případně pro pořízení vstupních dat, je určen "Pořizovací program ISPV 2006", který se musí před použitím nainstalovat na lokální disk.

Poživovací program řeší i zabezpečení dat při přenosu od respondenta ke zpracovateli. Používá přitom hybridní šifrování s veřejným a privátním klíčem. Veřejný klíč je součástí instalace pořizovacího programu, privátní klíč je uložen na interním serveru zpracovatele. Zašifrovaná data se ukládají do souboru s formátem S/MIME verze 3.

2.2. Nejdůležitější vstupní údaje

Šetření RSCP-PS se čtvrtletní periodicitou monitoruje výdělkovou úroveň a odpracovanou dobu jednotlivých zaměstnání podle klasifikace KZAM-R v České republice.

Hodinový výdělek je přímo zjišťovaný údaj, který je definován jako průměrný hrubý hodinový výdělek zaměstnance v posledním čtvrtletí sledovaného období (§ 17 zákona č. 1/1992 Sb.). Jedná se o podíl hrubé mzdy a odpracované doby za rozhodné čtvrtletí. Hodinový výdělek je krátkodobým indikátorem výdělkové úrovně.

Hrubá měsíční mzda, vypočtená z hrubé mzdy za sledované období, je druhým indikátorem, který ukazuje výdělkovou úroveň. Hrubá mzda je součtem mzdy za práci, náhrad mzdy a odměn za pracovní pohotovost, které jsou přímo sbíranými položkami. Mzda je definována jako mzda za práci podle § 4 zákona č. 1/1992 Sb., o mzdě, odměně za pracovní pohotovost a průměrném výdělku ve znění pozdějších předpisů. Šetření RSCP-PS sleduje i strukturu hrubé měsíční mzdy, tj. prémie a odměny, příplatky za přesčas, ostatní příplatky, náhrady a odměny za pracovní pohotovost. Hrubá měsíční mzda a její složky se vztahují k celému sledovanému období, které zahrnuje dobu od počátku roku do konce čtvrtletí, za které se šetření provádí.

Šetření RSCP-PS dále sleduje pracovní dobu zaměstnanců. Vstupní věta o zaměstnanci obsahuje odpracovanou dobu od počátku roku a z ní počet přesčasových hodin. Odpracovaná doba u zaměstnanců odměňovaných měsíční mzdou nezahrnuje dobu svátků v jinak pracovních dnech. Věta dále obsahuje celkovou neodpracovanou dobu od počátku roku, z ní počet hodin nemoci a dovolené.

2.3. Klasifikace a číselníky

RSCP-PS používá standardní statistické klasifikace a číselníky (podrobněji popsané na www.czso.cz). Použití platných statistických klasifikací je závazné jak pro orgán vykonávající státní statistickou službu, tak pro zpravodajské jednotky, které poskytují údaje pro statistické zjišťování. Proto i RSCP-PS používá následující klasifikace a číselníky:

KZAM-R **Klasifikace zaměstnání**; vydáno sdělením ČSÚ č. 492/2003 Sb. ze dne 18. prosince 2003 o vydání rozšířené Klasifikace zaměstnání KZAM-R.

- CZ-ICSE** **Klasifikace postavení v zaměstnání;** vydáno sdělením ČSÚ č. 494/2003 Sb. ze dne 18. prosince 2003 o vydání Klasifikace postavení v zaměstnání.
- KKOV** **Klasifikace kmenových oborů vzdělání;** vydáno sdělením ČSÚ č. 320/2003 Sb. ze dne 9. září 2003 o zavedení Klasifikace kmenových oborů vzdělání. Poslední aktualizace byla provedena k 1. září 2006 sdělením ČSÚ č. 391/2006 Sb. ze dne 20. července 2006 o aktualizaci Klasifikace kmenových oborů vzdělání.
- CZ-NUTS** **Klasifikace územních statistických jednotek;** vydáno sdělením ČSÚ č. 490/2003 Sb. ze dne 18. prosince 2003 o vydání Klasifikace územních statistických jednotek. Poslední aktualizace byla provedena k 1. květnu 2004 sdělením ČSÚ č. 228/2004 Sb. ze dne 14. dubna 2004 o aktualizaci Klasifikace územních statistických jednotek.
- CZ-NACE¹** **Klasifikace ekonomických činností (CZ-NACE);** vydáno sdělením ČSÚ č. 244/2007 Sb. ze dne 18. září 2007 o zavedení Klasifikace ekonomických činností.
- CZ-GEONOM** **Klasifikace zemí;** vydáno sdělením ČSÚ č. 487/2003 Sb. ze dne 18. prosince 2003 o vydání Klasifikace zemí. Poslední aktualizace byla provedena k 1. červenci 2005 sdělením ČSÚ č. 243/2005 Sb. ze dne 9. června 2005 o aktualizaci Klasifikace zemí.

¹ Revidovaná výsledková publikace využívá z důvodu srovnání s novějšími výsledky klasifikaci CZ-NACE (původní verze využívala klasifikaci OKEČ).

3. Nejdůležitější sledované veličiny

Kapitola popisuje nejdůležitější sledované veličiny, algoritmy jejich výpočtu a kritéria pro zahrnutí zaměstnanců do dalších výpočtů.

3.1. Hodinový výdělek

Hodinový výdělek je přímo zjišťovaná veličina. Do výpočtu charakteristik hodinového výdělku jsou zařazeni zaměstnanci, kteří byli v evidenčním stavu v posledním dnu sledovaného období.

3.2. Hrubá měsíční mzda

Hrubá měsíční mzda se vztahuje k celému sledovanému období, tedy k 1. čtvrtletí, k 1. - 2. čtvrtletí, k 1. - 3. čtvrtletí, nebo k 1. - 4. čtvrtletí. Na rozdíl od hodinového výdělku musí být hrubá měsíční mzda vypočtena z dalších přímo zjišťovaných mzdových položek a nemzdových plnění.

Hrubá mzda je v RSCP-PS definována jako součet mzdy za práci, náhrad mzdy a odměny za pracovní pohotovost. Hrubá měsíční mzda zaměstnance se vypočte podle vzorce:

$$\text{HMM} = \frac{\text{MZDA} + \text{NAHRADY} + \text{POHOTOV}}{\text{MESPLAC_prep}}$$

kde :

HMM	je hrubá měsíční mzda zaměstnance,
MZDA	je mzda za práci zaměstnance v kumulaci za sledované období (vstupní položka věty o zaměstnanci),
NAHRADY	jsou náhrady mzdy zaměstnance v kumulaci za sledované období (vstupní položka věty o zaměstnanci),
POHOTOV	je odměna za pracovní pohotovost zaměstnance v kumulaci za sledované období (vstupní položka věty o zaměstnanci),
MESPLAC_prep	je počet přepočtených placených měsíců zaměstnance, tj. počet měsíců, odpovídajících součtu odpracované doby a doby, po kterou pobíral náhrady mzdy.

Počet přepočtených placených měsíců MESPLAC_prep je roven počtu kalendářních měsíců v případě, že zaměstnanec s plným pracovním úvazkem po celé sledované období pracoval nebo pobíral náhrady mzdy. Pokud zaměstnanec byl v evidenčním stavu kratší dobu než sledované období, bude jeho počet placených měsíců zkrácen poměrem počtu pracovních dnů v evidenčním stavu a ve sledovaném období. Podobně se počet placených měsíců zkrátí, pokud zaměstnanec měl jinou absenci než absenci s náhradou mzdy (např. nemoc), případně měl sjednán kratší pracovní úvazek.

Hrubá měsíční mzda za určitou skupinu zaměstnanců je vážená charakteristika, v níž hrubá měsíční mzda určitého zaměstnance má váhu, odpovídající počtu jeho placených měsíců za sledované období (tzv. váha placené doby). Tento způsob výpočtu umožňuje korektní srovnání mzdové úrovně jednotlivých zaměstnání a srovnávání v čase.

Sestavy s hrubou měsíční mzdou, diferenciací a strukturou hrubé mzdy obsahují také měsíční placenou dobu. Tento údaj ukazuje počet placených hodin (odpracovaná doba a doba náhrad) za placený měsíc a je v souladu s výpočtem hrubé měsíční mzdy.

Pro zahrnutí zaměstnance do výpočtů hrubé měsíční mzdy se uplatňují následující kritéria:

- přepočtený počet placených měsíců zaměstnance je alespoň jeden měsíc,
- stanovená týdenní pracovní doba na dané pracovní místo je alespoň 30 hodin (dle doporučení Eurostatu).

3.3. Měsíční odpracovaná a neodpracovaná doba

Měsíční odpracovaná (resp. neodpracovaná) doba se stejně jako hrubá měsíční mzda vztahuje k celému sledovanému období tj. k 1. čtvrtletí, k 1. - 2. čtvrtletí, k 1. - 3. čtvrtletí, nebo k 1. - 4. čtvrtletí.

Měsíční odpracovaná doba zaměstnance se vypočte podle vzorce:

$$\text{ODPRACD}_{\text{mes}} = \frac{\text{ODPRACD}}{\text{MESEVID}_{\text{prep}}}$$

kde :

- ODPRACD_{mes} je měsíční odpracovaná doba zaměstnance,
 ODPACD je odpracovaná doba zaměstnance v kumulaci za sledované období (vstupní položka věty o zaměstnanci),
 MESEVID_{prep} je počet přepočtených evidenčních měsíců zaměstnance, tj. počet měsíců, odpovídajících délce pracovního úvazku a délce pracovního poměru ve sledovaném období.

Počet přepočtených evidenčních měsíců MESEVID_{prep} je roven počtu kalendářních měsíců v případě, že zaměstnanec s plným pracovním úvazkem po celé sledované období byl v pracovním poměru a nebyl na mateřské či rodičovské dovolené. Pokud zaměstnanec byl v evidenčním stavu kratší dobu, než sledované období, bude jeho počet evidenčních měsíců zkrácen poměrem počtu pracovních dnů v evidenčním stavu a ve sledovaném období. Podobně se počet evidenčních měsíců zkrátí, pokud zaměstnanec měl sjednán kratší pracovní úvazek.

Měsíční odpracovaná doba za určitou skupinu zaměstnanců je vážená charakteristika, v níž měsíční odpracovaná doba určitého zaměstnance má váhu, odpovídající počtu jeho evidenčních měsíců ve sledovaném období (tzv. váha

evidenční doby). Pro zahrnutí zaměstnance do výpočtů měsíční odpracované doby se uplatňují stejná kritéria jako u hrubé měsíční mzdy.

Obdobně jako odpracovaná doba se počítají měsíční neodpracovaná doba a také průměrné měsíční údaje o přesčasu, dovolené a nemoci.

4. Dopočtové metody

Kapitola dopočtové metody obsahuje řešení neodpovědí a popis metody vážení, hodnocení kvality odhadů a přehled publikovaných tabulek podle použitých vah.

4.1. Řešení neodpovědí a metoda vážení

Problém neodpovědí (tzv. non-response) či z dalších důvodů nepoužitelných dat od vybraného ekonomického subjektu je v RSCP-PS řešen metodou historické imputace a metodou upravující podnikové váhy respondentům.

Metoda vážení, používaná v RSCP-PS, umožňuje získat z dat výběrového souboru odhady charakteristik (parametrů) základního souboru. Odhady charakteristik zaměstnanecké populace základního souboru RSCP-PS jsou publikovány ve všech tabulkách s výjimkou tabulek s tříděním podle jednotlivých zaměstnání. Základem podnikových vah jsou váhové koeficienty, které vycházejí z pravděpodobnosti výběru každého ekonomického subjektu. Po úpravě vah z důvodu non-response se získají konečné podnikové váhy pomocí dopočtu na aktuální počet ES v základním souboru v rámci jednotlivých vážících strat. Podnikové váhy zvyšují při výpočtech odhadů význam dat ekonomických subjektů s relativně malým zastoupením ve výběrovém souboru. Relativně nejméně zastoupené jsou ve výběrovém souboru RSCP-PS ekonomické subjekty s 10-49 zaměstnanci, a proto mají největší váhy při výpočtech odhadů.

Výpočet váhy jednotlivých zaměstnanců je závislý na typu tabulky a také na typu publikovaného ukazatele. Přehled všech publikovaných tabulek s uvedením použitých vah je uveden v oddíle 4.3. Váha zaměstnance je součinem vah používaných v daném typu tabulkové sestavy.

Tabulky s tříděním podle podskupin zaměstnání KZAM-R (PS-V5, PS-M5 a PS-T5) obsahují charakteristiky výběrového souboru. Při interpretaci výsledků je nutno mít na zřeteli, že charakteristiky výběrového souboru nelze automaticky pokládat za odhady platné pro celou zaměstnaneckou populaci. Výběrové charakteristiky jsou ovlivněny větším relativním zastoupením velkých ekonomických subjektů ve výběrovém souboru RSCP-PS.

4.2. Kvalita odhadů

Odhadované charakteristiky podléhají dvěma typům chyb – výběrovým chybám a nevýběrovým chybám. Výběrové chyby jsou způsobeny faktorem náhody při pravděpodobnostním výběru RSCP-PS. Hodnoty výběrových chyb není možné z výběrového souboru RSCP-PS dostatečně přesně kvantifikovat, nicméně používaná stratifikace výrazně snižuje jejich výši. Nevýběrové chyby bývají způsobeny především špatnou kvalitou dat předávaných respondenty (neúplné a chybné údaje) a jejich vliv je snižován několikastupňovými kontrolními mechanismy a častými kontakty zpracovatele šetření s respondenty.

4.3. Přehled publikovaných tabulek podle použitých vah

Hodinový výdělek				
Tabulka	Třídící kritérium	Podniková váha	Váha placené doby	Váha evidenční doby
PS-V0	Celý kraj	X		
PS-V1	HL. třídy zaměstnání KZAM-R	X		
PS-V2	Věkové kategorie	X		
PS-V4	Vzdělání	X		
PS-V5	Podskupiny zaměstnání KZAM-R			
PS-V6	Kategorie zaměstnání	X		
PS-V8	Pohlaví	X		

Tabulka 4

Hrubá měsíční mzda				
Tabulka	Třídící kritérium	Podniková váha	Váha placené doby	Váha evidenční doby
PS-M0	Celý kraj	X	X	
PS-M1	HL. třídy zaměstnání KZAM-R	X	X	
PS-M5	Podskupiny zaměstnání KZAM-R		X	

Tabulka 5

Odpracovaná a neodpracovaná doba				
Tabulka	Třídící kritérium	Podniková váha	Váha placené doby	Váha evidenční doby
PS-T5	Podskupiny zaměstnání KZAM-R			X

Tabulka 6

5. Definice vybraných pojmů

Ekonomický subjekt	Ekonomický subjekt je právnický subjekt nebo fyzická osoba s postavením podnikatele, zapsaná do registru ekonomických subjektů ČSÚ. Každému ekonomickému subjektu se přiděluje identifikační číslo (IČ).
Organizační jednotka	Z hlediska mzdové statistiky RSCP se dělí ekonomické subjekty na organizační jednotky podle okresu, ve kterém jejich zaměstnanci působí. Organizační jednotku tvoří všichni zaměstnanci ekonomického subjektu, kteří působí ve stejném okrese.
Zpravodajská jednotka	Zpravodajskou jednotkou je právnická osoba, organizační složka státu nebo fyzická osoba, od níž se požaduje poskytnutí údajů ve statistickém zjišťování podle zákona č. 89/1995 Sb., o státní statistické službě, ve znění pozdějších předpisů.
Sledované období	Sledované období je období od začátku roku do konce čtvrtletí, za které se provádí výběrové statistické zjišťování.
Podnikatelská sféra	Do podnikatelské sféry patří subjekty, které odměňují podle zákona č. 1/1992 Sb., o mzdě, odměně za pracovní pohotovost a o průměrném výdělku ve znění pozdějších předpisů.
Nepodnikatelská sféra	Do nepodnikatelské sféry patří organizace, které odměňují podle zákona č. 143/1992 Sb., o platu a odměně za pracovní pohotovost v rozpočtových a některých dalších organizacích a orgánech ve znění pozdějších předpisů.
Základní soubor	Základním souborem RSCP-PS jsou aktivní ekonomické subjekty podnikatelské sféry z registru ekonomických subjektů ČSÚ, které mají 10 a více zaměstnanců a přísluší do institucionálních sektorů nefinanční podniky, finanční instituce nebo vládní instituce.