



# Regionální statistika ceny práce

I. čtvrtletí 2008

Podnikatelská sféra

**Ústecký** kraj

Revidované výsledky ke dni 10. 3. 2010

## **Copyright - MPSV ČR**

Publikace ani její část nesmí být kopírována, rozšiřována a zařazována do informačních systémů v jakékoliv formě (elektronické, mechanické, optické, magnetické aj.) bez písemného souhlasu

**Ministerstva práce a sociálních věcí**

**Zpracovatel: TREXIMA, spol. s r.o., tř. T. Bati 299, 764 21 Zlín - Louky**

## O b s a h :

<b>Úvod</b> .....	7
-------------------	---

**Výsledková část podnikatelská sféra**

Základní metodické přístupy .....	11
Popis publikovaných tabulek .....	12

**Hodinový výdělek**

PS-V0	Hodinový výdělek v podnikatelské sféře .....	13
PS-V1	Hodinový výdělek podle hlavních tříd zaměstnání KZAM-R .....	14
PS-V2	Hodinový výdělek podle věkových kategorií .....	15
PS-V4	Hodinový výdělek podle vzdělání .....	15
PS-V5	Hodinový výdělek podle podskupin zaměstnání KZAM-R.....	16
PS-V6	Hodinový výdělek podle kategorií zaměstnání .....	22
PS-V8	Hodinový výdělek podle pohlaví .....	22

**Hrubá měsíční mzda**

PS-M0	Hrubá měsíční mzda a její složky, diferenciacce, placená doba v podnikatelské sféře .....	23
PS-M1	Hrubá měsíční mzda a její složky, diferenciacce, placená doba podle hlavních tříd zaměstnání KZAM-R.....	24
PS-M5	Hrubá měsíční mzda a její složky, diferenciacce, placená doba podle podskupin zaměstnání KZAM-R .....	26

**Měsíční odpracovaná a neodpracovaná doba**

PS-T5	Průměrná měsíční odpracovaná a neodpracovaná doba podle podskupin zaměstnání KZAM-R .....	38
-------	--	----

**Dodatek – technický popis šetření**

1. Metoda výběru ekonomických subjektů .....	47
1.1 Základní soubor .....	47
1.2 Struktura výběrového souboru .....	47
1.3 Výběr .....	48
2. Vstupní údaje .....	49
2.1 Sběr dat .....	49
2.2 Nejdůležitější vstupní údaje .....	50
2.3 Klasifikace a číselníky .....	50
3. Nejdůležitější sledované veličiny .....	52
3.1 Hodinový výdělek .....	52

3.2 Hrubá měsíční mzda .....	52
3.3 Měsíční odpracovaná a neodpracovaná doba .....	53
4. Dopočtové metody .....	54
4.1 Řešení neodpovědí a metoda vážení .....	54
4.2 Kvalita odhadů .....	55
4.3 Přehled publikovaných tabulek podle použitých vah .....	55
5. Definice vybraných pojmů .....	56



# Úvod



## Úvod

Regionální statistika ceny práce (RSCP) je systém pravidelného monitorování výdělkové úrovně a pracovní doby zaměstnanců v jednotlivých krajích České republiky formou statistického šetření. Sledovanými ukazateli výdělkové úrovně jsou hodinový výdělek a hrubá měsíční mzda (plat). Šetření metodicky vychází a je obsahově harmonizováno se strukturálním šetřením EU „Structure of Earnings Survey“, viz nařízení komise (ES) č. 1916/2000 ve znění pozdějších předpisů.

Šetření je pod názvem „Čtvrtletní šetření o průměrném výdělku“ zařazeno do programu statistických zjišťování, vyhlášených Českým statistickým úřadem (ČSÚ) ve sbírce zákonů pro příslušný kalendářní rok (viz příloha č. 2 Vyhlášky č. 297/2007 Sb., částka 90, kterou se stanoví Program statistických zjišťování na rok 2008) a pro vybrané ekonomické subjekty je povinné. Šetření provádí pracoviště státní statistické služby Ministerstva práce a sociálních věcí (MPSV). Průběh a vývoj šetření řídí komise, složená ze zástupců MPSV, ČSÚ, Ministerstva financí, České národní banky, CERGE-EI, VŠE v Praze, Českomoravské konfederace odborových svazů, Svazu průmyslu a dopravy ČR. Zpracovatelem RSCP je TREXIMA, spol. s r.o. ([www.trexima.cz](http://www.trexima.cz)).

Nejdůležitějším kritériem pro členění výsledků RSCP je příslušnost šetřeného ekonomického subjektu k podnikatelské, nebo nepodnikatelské sféře. V podnikatelské sféře probíhá šetření se čtvrtletní periodou a ve sféře nepodnikatelské je prováděno s periodou pololetní. Zdrojem dat pro nepodnikatelskou sféru je Informační systém o platech, který je spravován Ministerstvem financí. Za každou sféru jsou vydávány samostatné výsledkové publikace.

Výsledkové publikace jednotlivých krajů jsou uloženy na stránkách <http://portal.mpsv.cz/> v sekci *Zaměstnanost*, v podsekci *Statistiky* pod odkazem *Statistika výdělků*.

Monitorováním výdělků a pracovní doby zaměstnanců na úrovni České republiky se zabývá „Informační systém o průměrném výdělku“ (ISPV). Výsledková publikace je k dispozici na internetových stránkách MPSV ([www.mpsv.cz](http://www.mpsv.cz)) v sekci *Příjmy a životní úroveň*.

Důkladný popis šetření, včetně všech výsledkových publikací, poskytuje také portál [www.ispv.cz](http://www.ispv.cz). Slouží především jako podpora respondentům, kteří zde naleznou všechny potřebné informace a podpůrné nástroje pro zasílání dat. Portál je využíván také k uveřejňování odborných studií a článků, které jako zdroj informací uvádí šetření ISPV a RSCP.

Ministerstvo práce a sociálních věcí děkuje všem respondentům šetření za přípravu vstupních dat pro šetření. Svědomitý přístup respondentů a dodržování termínů pro předání dat umožňují pravidelně uveřejňovat tuto publikaci.







# Výsledková část

Podnikatelská sféra



## Výsledková část podnikatelská sféra

### Základní metodické přístupy

Tato publikace přináší charakteristiky hodinového výdělku, hrubé měsíční mzdy a pracovní doby získané za podnikatelskou sféru šetření RSCP (RSCP-PS). V RSCP se zařazují do podnikatelské sféry ekonomické subjekty, které odměňují mzdou, viz § 109, odst. 2 zákona č. 262/2006 Sb., zákoníku práce, ve znění pozdějších předpisů.

Primárním výsledkem RSCP jsou statistiky výdělkové úrovně jednotlivých zaměstnání (v klasifikaci KZAM-R), dalším produktem jsou odhady výdělkových parametrů zaměstnanecké populace krajů v členění podle firemních i zaměstnaneckých charakteristik. Ekonomické subjekty se v RSCP člení na organizační jednotky, jestliže je možné provést vnitřní rozčlenění podle okresů, ve kterých dílčí jednotky působí. Výsledky podle krajů jsou v tomto smyslu výsledky získané pracovištní metodou.

Vedle podnikového výkaznictví ČSÚ je RSCP dalším zdrojem informací o výdělcích v jednotlivých krajích České republiky. Výkaznictví ČSÚ, jako tradiční zdroj, sbírá údaje o evidenčním počtu zaměstnanců a vyplacených mzdách za ekonomický subjekt a publikuje průměrné mzdy v členění podle firemních charakteristik. Při srovnávání výsledků výkaznictví a RSCP-PS je třeba vzít v úvahu rozdílnou definici podnikatelské sféry, rozdílné metody výpočtu výdělkových charakteristik a rozdílný způsob členění výsledků podle krajů. Výkaznictví ČSÚ člení výsledky podle sídla ekonomického subjektu, tj. podnikovou metodou.

Respondenty šetření RSCP-PS jsou aktivní ekonomické subjekty (ES) z institucionálních sektorů nefinančních podniků, finančních institucí a vládních institucí zapsané v registru ekonomických subjektů ČSÚ (RES). Na základě Automatizovaného rozpočtového informačního systému (ARIS), který je spravován Ministerstvem financí, se zjišťuje způsob odměňování a příslušnost ekonomického subjektu k podnikatelské sféře. Šetření je výběrové pro ES s 10 až 249 zaměstnanci a plošné pro ES s 250 a více zaměstnanci. Náhodný výběr je prováděn na základě příslušnosti ES do kraje, velikostní kategorie a odvětví ekonomické činnosti.

Tabulky s označením PS-V5, PS-M5, PS-T5 obsahují charakteristiky výběrového souboru (statistiky) jednotlivých zaměstnání na úrovni podskupin zaměstnání (čtyřmístný KZAM-R). Při interpretaci výsledků je nutno mít na zřeteli, že charakteristiky výběrového souboru nelze automaticky pokládat za odhady platné pro celou zaměstnaneckou populaci. Výběrové charakteristiky jsou ovlivněny větším relativním zastoupením velkých ekonomických subjektů ve výběrovém souboru RSCP-PS. Ostatní tabulky obsahují odhady parametrů základního souboru a při jejich výpočtu byly využity dopočtové metody založené na pravděpodobnosti výběru ekonomických subjektů.

## Popis publikovaných tabulek

Tabulky v publikaci jsou rozděleny podle sledovaného ukazatele do tří základních okruhů. Tabulky přinářející charakteristiky hodinového výdělku jsou označeny PS-Vx, kde PS značí podnikatelskou sféru a x je pořadové číslo tabulky. Charakteristiky hrubé měsíční mzdy, struktury mzdy a průměrné placené doby jsou obsaženy v tabulkách se značením PS-Mx a charakteristiky měsíční odpracované a neodpracované doby v tabulkách se značením PS-Tx.

Hlavním výsledkem RSCP jsou statistiky výdělkové úrovně a pracovní doby za jednotlivá zaměstnání podle klasifikace KZAM-R, obsažené v tabulkách PS-V5, PS-M5 a PS-T5. Tyto tabulky obsahují ta zaměstnání, která jsou ve své podskupině zaměstnání (čtyřmístný KZAM-R) zastoupena alespoň třemi ekonomickými subjekty a zároveň deseti zaměstnanci. Uvedené počty organizačních jednotek a zaměstnanců ukazují na zastoupení ve výběrovém souboru. V ostatních tabulkách jsou počty zaměstnanců uváděny v % a jejich účelem je přiblížit relativní zastoupení publikovaných kategorií. Údaje o počtech zaměstnanců z této publikace neslouží jako zdroj informací o počtech zaměstnanců v krajích, ty zjišťují šetření ČSÚ – podnikové výkaznictví a výběrové šetření pracovních sil (viz [www.czso.cz](http://www.czso.cz)).

### **Statistické charakteristiky používané ve výsledkových tabulkách:**

1. decil	První decil je hodnota, pod kterou leží 10 % nejnižších hodnot sledovaného znaku.
1. kvartil	První kvartil je hodnota, pod kterou leží 25 % nejnižších hodnot sledovaného znaku.
Medián	Medián je hodnota uprostřed vzestupně uspořádané řady hodnot sledovaného znaku, polovina hodnot je nižší než medián a druhá polovina je vyšší než medián.
3. kvartil	Třetí kvartil je hodnota, nad kterou leží 25 % nejvyšších hodnot sledovaného znaku.
9. decil	Devátý decil je hodnota, nad kterou leží 10 % nejvyšších hodnot sledovaného znaku.
Průměr	Průměr je počítán jako vážený (případně nevážený) aritmetický průměr sledovaného znaku.

### **Ostatní symboly používané ve výsledkových tabulkách:**

"Neuvedeno"	Symbol "Neuvedeno" označuje kategorii zaměstnanců, u které nebyl uveden kód příslušného třídícího znaku.
"*"	Symbol "*" označuje položku vstupních dat vypočítanou, ale nezveřejnitelnou z důvodu nedostatečného počtu vstupních hodnot (méně než 3 ekonomické subjekty a 10 zaměstnanců).

Hodinový výdělek v podnikatelské sféře <sup>1)</sup>

kraj: Ústecký

**Medián hodinového výdělku ..... 109,42 Kč/hod**

Index mediánu hodinového výdělku zaměstnanců

meziroční vůči 1. čtvrtletí 2007..... 107,3 %

## Diferenciace

1. decil - 10 % hodinových výdělků menších než ..... 64,99 Kč/hod

1. kvartil - 25 % hodinových výdělků menších než ..... 84,13 Kč/hod

Medián - 50 % hodinových výdělků menších než ..... 109,42 Kč/hod

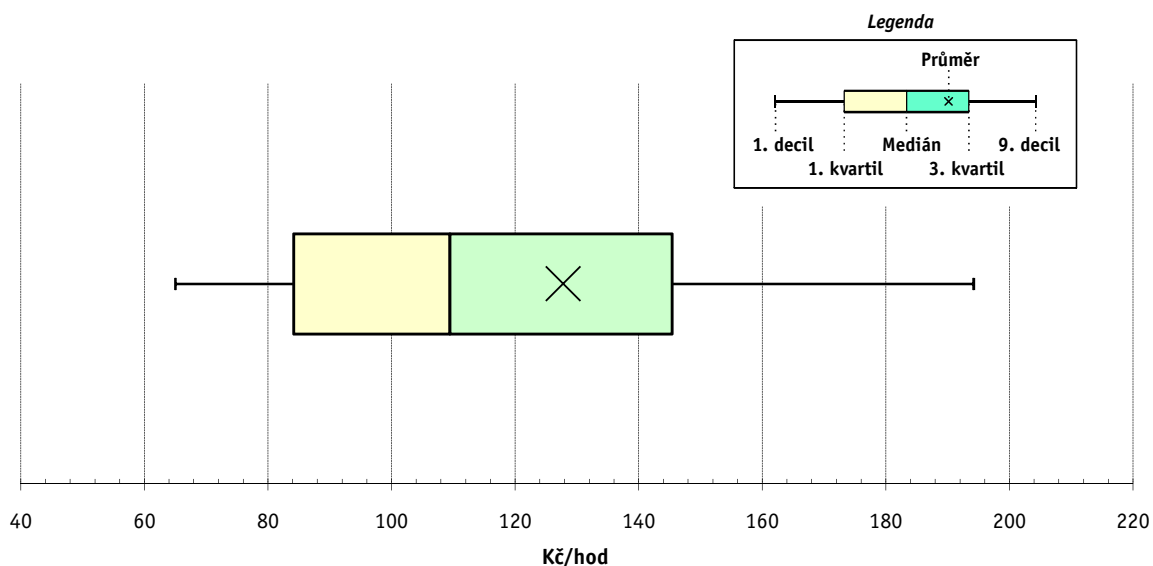
3. kvartil - 25 % hodinových výdělků větších než ..... 145,38 Kč/hod

9. decil - 10 % hodinových výdělků větších než ..... 194,20 Kč/hod

**Průměr hodinového výdělku ..... 127,76 Kč/hod**

Podíl zaměstnanců s podprůměrným

hodinovým výdělkem ..... 65,1 %



## Vysvětlivky:

1) Hodinový výdělek se zjišťuje jako průměrný hodinový výdělek definovaný v § 351 až § 362 zákona č. 262/2006 Sb., zákoníku práce, ve znění pozdějších předpisů.

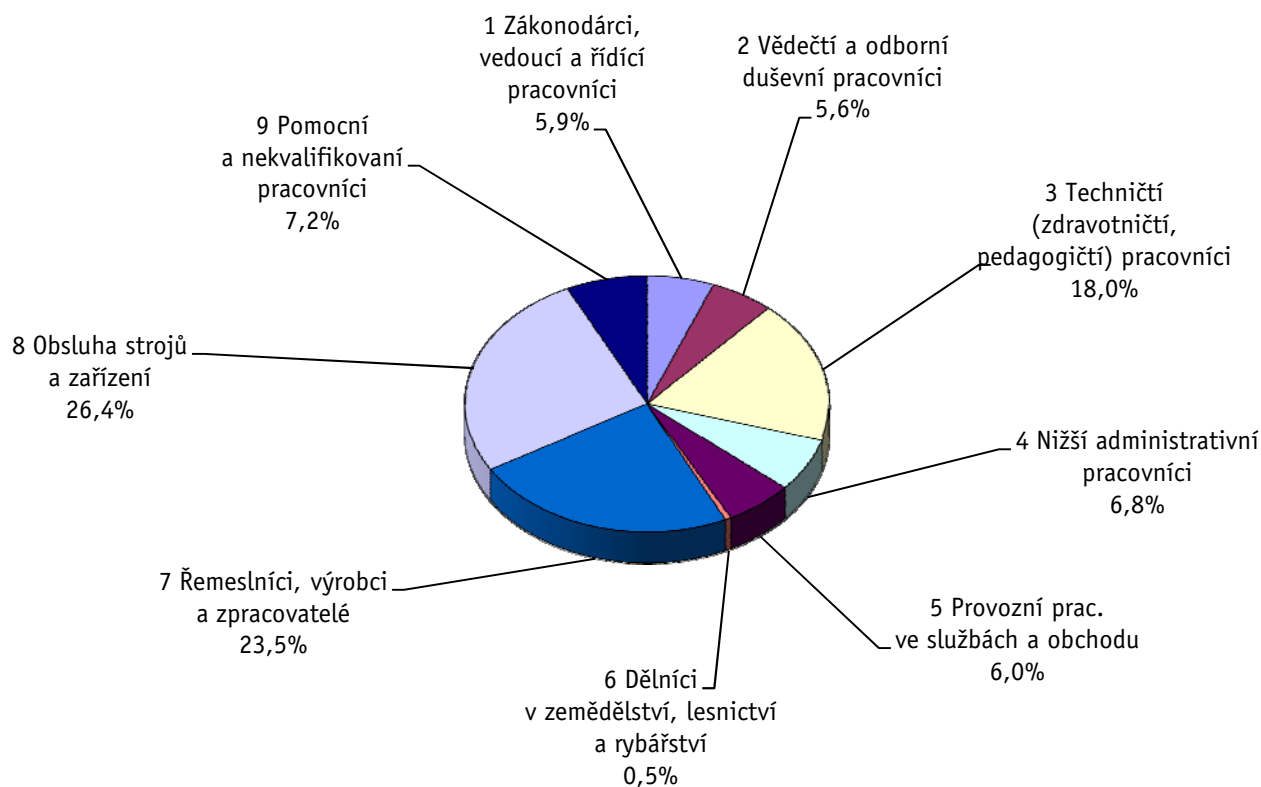
Revidované výsledky ke dni 10. 3. 2010

### Hodinový výdělek podle hlavních tříd zaměstnání KZAM-R

kraj: Ústecký

Hlavní třída zaměstnání KZAM-R	Struktura zaměstnanců	Medián	Diferenciace		Průměr
			1. decil	9. decil	
	%	Kč/hod	Kč/hod	Kč/hod	Kč/hod
1 Zákonodárci, vedoucí a řídicí pracovníci	5,9	<b>198,08</b>	102,38	480,47	263,53
2 Vědečtí a odborní duševní pracovníci	5,6	<b>161,55</b>	97,26	364,69	197,81
3 Techničtí, zdravotničtí a pedagogičtí pracovníci	18,0	<b>134,81</b>	87,87	227,02	150,81
4 Nižší administrativní pracovníci	6,8	<b>100,51</b>	67,86	156,19	109,81
5 Provozní pracovníci ve službách a obchodu	6,0	<b>74,46</b>	55,00	128,04	84,46
6 Dělníci v zemědělství, lesnictví a rybářství	0,5	<b>80,27</b>	63,11	118,25	84,80
7 Řemeslníci, výrobci a zpracovatelé	23,5	<b>105,97</b>	72,99	155,70	111,38
8 Obsluha strojů a zařízení	26,4	<b>102,98</b>	61,71	164,96	109,72
9 Pomocní a nekvalifikovaní pracovníci	7,2	<b>74,75</b>	50,82	113,14	79,00
<b>C E L K E M - podnikatelská sféra</b>	<b>100</b>	<b>109,42</b>	<b>64,99</b>	<b>194,20</b>	<b>127,76</b>

Struktura zaměstnanců dle hlavních tříd KZAM - R



**1. čtvrtletí 2008****RSCP - podnikatelská sféra**

PS-V2

Revidované výsledky ke dni 10. 3. 2010

**Hodinový výdělek  
podle věkových kategorií**kraj: **Ústecký**

Věková kategorie	Struktura zaměstnanců	Medián	Diferenciace		Průměr
			1. decil	9. decil	
	%	Kč/hod	Kč/hod	Kč/hod	Kč/hod
do 20 let	0,3	<b>80,11</b>	57,47	131,63	84,69
20 - 29 let	16,8	<b>99,86</b>	66,17	154,09	107,61
30 - 39 let	27,5	<b>114,50</b>	67,00	203,63	132,23
40 - 49 let	23,1	<b>115,32</b>	65,19	208,34	136,74
50 - 59 let	26,2	<b>108,36</b>	64,46	193,82	127,67
60 a více let	6,1	<b>106,53</b>	58,53	213,02	131,75
<b>C E L K E M - podnikatelská sféra</b>	<b>100</b>	<b>109,42</b>	<b>64,99</b>	<b>194,20</b>	<b>127,76</b>

**1. čtvrtletí 2008****RSCP - podnikatelská sféra**

PS-V4

Revidované výsledky ke dni 10. 3. 2010

**Hodinový výdělek  
podle vzdělání**kraj: **Ústecký**

Vzdělání	Struktura zaměstnanců	Medián	Diferenciace		Průměr	
			1. decil	9. decil		
	%	Kč/hod	Kč/hod	Kč/hod	Kč/hod	
KKOV						
Základní a nedokončené	A-C	11,3	<b>82,17</b>	55,13	132,28	89,30
Střední bez maturity	D,E,H,J	49,6	<b>101,75</b>	63,06	158,34	108,71
Střední s maturitou	K-M	30,0	<b>127,60</b>	77,94	215,47	143,68
Vyšší odborné a bakalářské	N,R	1,3	<b>143,96</b>	90,00	239,35	155,71
Vysokoškolské	T,V	5,4	<b>203,87</b>	118,60	470,64	267,77
Neuvedeno		2,3	<b>110,40</b>	68,74	412,00	174,27
<b>C E L K E M - podnikatelská sféra</b>	<b>100</b>	<b>109,42</b>	<b>64,99</b>	<b>194,20</b>	<b>127,76</b>	

Revidované výsledky ke dni 10. 3. 2010

### Hodinový výdělek podle podskupin zaměstnání KZAM-R

kraj: Ústecký

Podskupiny zaměstnání KZAM-R	Výběrový soubor		Medián	Diferenciace		Průměr
	počet org. jednotek	počet zaměst.		1. decil	9. decil	
			Kč/hod	Kč/hod	Kč/hod	Kč/hod
1210 Ředitelé a prezidenti velkých organizací, podniků	127	192	<b>501,85</b>	173,91	1 594,15	730,72
1221 Vedoucí pracovníci v zemědělství, lesnictví, rybářství a mysliv.	21	35	<b>241,60</b>	126,19	441,73	269,62
1222 Vedoucí pracovníci v průmyslu (ve výrobě)	137	659	<b>290,90</b>	166,86	745,34	393,29
1223 Vedoucí pracovníci ve stavebnictví a zeměměřičtví	36	145	<b>241,74</b>	142,23	436,32	269,29
1224 Vedoucí pracovníci ve velkoobchodě a v maloobchodě	99	658	<b>122,13</b>	92,21	250,29	154,96
1225 Vedoucí pracovníci v restauracích a hotelích	10	26	<b>130,16</b>	88,23	266,67	166,91
1226 Ved. pracovníci v dopr., skladování, telekom. a na pošt. úřadech	46	443	<b>146,34</b>	111,45	318,07	184,84
1227 Vedoucí prac. v organ.zaměřených na poskytování obch.služeb	73	197	<b>251,46</b>	145,44	544,69	307,39
1228 Vedoucí prac. v pečovatel., úklidových a podobných službách	9	20	<b>156,96</b>	94,38	292,38	188,61
1229 Vedoucí pracovních dílčích celků jinde neuvedení (kult.,zdrav.)	39	150	<b>152,66</b>	87,18	294,11	188,53
1231 Vedoucí pracovníci finančních a hospodářských útvarů	148	349	<b>285,72</b>	161,18	683,05	380,71
1232 Vedoucí pracovníci personálních útvarů a útvarů průmysl. vztahů	65	96	<b>326,59</b>	139,90	743,49	401,99
1233 Vedoucí pracovníci obytných útvarů (včetně průzkumu trhu)	87	194	<b>316,11</b>	167,01	723,10	404,55
1234 Ved. pracovníci reklamních útvarů a útvarů pro styk s veřejností	24	40	<b>272,11</b>	107,97	539,60	316,74
1235 Vedoucí pracovníci zásobovacích útvarů	63	96	<b>260,63</b>	120,46	501,06	300,49
1236 Vedoucí pracovníci výpočetních útvarů	36	51	<b>260,19</b>	155,71	557,95	388,96
1237 Vedoucí pracovníci výzkumných a vývojových útvarů	41	92	<b>302,01</b>	176,98	547,02	366,98
1239 Vedoucí pracovníci ostatních útvarů jinde neuvedení	84	258	<b>257,99</b>	132,12	576,34	337,59
1311 Vedoucí, ředitelé v zemědělství,lesnictví,rybářství a myslivosti	8	10	<b>217,62</b>	136,29	331,12	229,58
1312 Vedoucí, ředitelé v průmyslu (ve výrobě)	45	122	<b>257,35</b>	157,79	632,45	349,82
1313 Vedoucí, ředitelé ve stavebnictví a zeměměřičtví	10	28	<b>251,97</b>	142,74	367,63	315,09
1314 Vedoucí, ředitelé ve velkoobchodu a maloobchodu	83	404	<b>116,62</b>	78,23	240,24	143,18
1315 Vedoucí, ředitelé v restauracích a hotelích	17	30	<b>137,34</b>	51,90	227,07	139,46
1316 Vedoucí, ředitelé v dopravě, sklad., telekom. a na pošt. úřadech	31	95	<b>175,55</b>	136,57	323,10	209,75
1317 Vedoucí, ředitelé v podnicích poskytujících obchodní služby	23	60	<b>272,15</b>	161,28	584,61	324,87
1318 Vedoucí, ředitelé pečovatelských, úklidových a podob. služeb	5	14	<b>131,01</b>	96,10	332,51	187,50
1319 Vedoucí, ředitelé malých organizací ostatní (kult.,zdrav.,škol.)	12	16	<b>191,10</b>	69,89	387,00	230,81
2113 Chemici	12	82	<b>188,08</b>	126,64	334,67	212,24
2114 Geologové, geofyzici, geodeti, hydrologové apod.	11	67	<b>162,71</b>	90,42	225,17	166,51
2119 Ostatní vědci a odborníci v příbuzných oborech jinde neuved.	11	32	<b>240,22</b>	136,90	552,93	296,25
2131 Projektanti a analytici výpočetních systémů	21	59	<b>214,75</b>	111,62	378,01	226,80
2132 Programátoři	36	102	<b>193,94</b>	142,55	318,02	217,32
2139 Ostatní odborníci zabývající se výpoč. tech. jinde neuvedení	83	216	<b>210,25</b>	134,19	335,19	224,36
2142 Projektanti staveb a areálů, stavební inženýři	32	201	<b>174,09</b>	148,09	404,66	232,84
2143 Projektanti elektrotechnických zařízení, elektroinženýři	40	202	<b>237,95</b>	163,73	421,97	264,20
2144 Projektanti elektron.systémů a telekom.sítí, inženýři - elektronici	17	79	<b>191,64</b>	148,55	324,00	218,13
2145 Projektanti a konstruktéři strojních zařízení, strojní inženýři	38	273	<b>199,77</b>	125,18	309,04	213,30
2146 Chemičtí inženýři, technologové	17	165	<b>239,65</b>	127,36	389,64	251,23
2147 Důlní a hutní inženýři, technologové, metalurgové	11	53	<b>242,85</b>	171,77	389,30	270,03
2148 Kartografové a zeměměřiči	4	11	<b>183,62</b>	143,82	222,21	181,63
2149 Ostatní architekti, projekt., konstruk.a tech.inženýři (tvůr.prac.)	51	174	<b>204,60</b>	128,52	342,19	226,26
2211 Bakteriologové, biolog., ekolog., zoologové a odb.v příb.obor.	28	52	<b>172,34</b>	124,40	245,46	176,13
2213 Agronomové, šlechtitelé a odborníci v příbuzných oborech	13	29	<b>165,71</b>	119,47	539,45	215,88
2221 Lékaři, ordináři (kromě zubních lékařů)	14	199	<b>209,42</b>	113,54	427,40	243,12



Revidované výsledky ke dni 10. 3. 2010

### Hodinový výdělek podle podskupin zaměstnání KZAM-R

kraj: Ústecký

Podskupiny zaměstnání KZAM-R	Výběrový soubor		Medián	Diferenciace		Průměr
	počet org. jednotek	počet zaměst.		1. decil	9. decil	
			Kč/hod	Kč/hod	Kč/hod	Kč/hod
2224 Farmaceuti, magistři v lékárně, lékárníci	9	30	<b>245,53</b>	171,24	335,01	250,46
2411 Odb. prac. na úseku účetnictví, financí, daní, ap., hlavní účetní	115	342	<b>197,60</b>	115,27	357,24	224,25
2412 Odbor. pracovníci na úseku zaměstnaneckých, personálních věcí	57	114	<b>195,06</b>	122,27	364,11	236,54
2413 Odborní pracovníci v bankovníctví a pojišťovnictví	43	755	<b>143,86</b>	104,91	241,27	168,46
2419 Ostatní odborní pracovníci v oblasti podnikání	68	193	<b>198,15</b>	129,83	412,70	250,58
2421 Právníci, právní poradci (mimo advokacie a soudnictví)	34	47	<b>288,25</b>	162,48	522,06	307,53
2433 Odborní pracovníci v informacích (např. vti)	10	16	<b>165,22</b>	97,75	297,99	180,03
2441 Ekonomové - vědeckí pracovníci, specialisté, experti	61	255	<b>222,23</b>	138,67	435,37	263,25
2447 Tlumočníci a překladatelé	7	11	<b>188,62</b>	111,80	519,00	226,34
2451 Spisovatelé, autoři, kritikové, novináři, redaktori	14	79	<b>123,81</b>	97,69	172,62	135,52
2470 Odborní administrativní pracovníci jinde neuvedení	69	298	<b>138,33</b>	77,51	282,30	152,02
3111 Technici ve fyzikálních a příbuzných oborech	19	83	<b>150,82</b>	89,25	220,34	154,26
3112 Stavební technici	94	595	<b>165,42</b>	116,33	263,41	182,00
3113 Elektrotechnici	82	1 130	<b>168,98</b>	119,76	263,68	183,02
3114 Elektronici a technici v radiokomunikacích a telekomunikacích	38	218	<b>144,23</b>	109,04	245,98	165,99
3115 Strojírenští technici	83	1 354	<b>169,80</b>	111,23	245,08	176,35
3116 Chemičtí technici	33	800	<b>204,19</b>	137,86	273,85	208,52
3117 Důlní a hutní technici	23	459	<b>170,62</b>	139,88	219,85	177,83
3118 Technici v kartografii, kresličí a zeměměřiči	35	121	<b>140,93</b>	101,00	194,70	144,26
3119 Ostatní techničtí pracovníci jinde neuvedení	226	1 988	<b>155,45</b>	99,02	255,34	170,02
3121 Poradci ve výpočetní technice	32	100	<b>153,37</b>	104,88	251,77	175,64
3122 Operátoři a obsluha výpočetní techniky	68	168	<b>125,76</b>	85,99	202,53	133,52
3123 Operátoři průmyslových robotů, nc strojů	8	184	<b>132,26</b>	110,00	170,30	134,69
3129 Ostatní technici ve výpočetní technice jinde neuvedení	15	44	<b>197,46</b>	98,91	299,91	204,40
3133 Obsluha vysílačích a telekomunikačních zařízení (vč. telegrafu)	8	75	<b>113,82</b>	89,58	194,52	131,93
3134 Obsluha lékařských zařízení	6	34	<b>99,20</b>	84,36	149,30	110,40
3151 Kolaudační technici a technici protipožární ochrany	23	118	<b>174,21</b>	124,99	245,74	176,56
3152 Bezpečnostní tech.a tech. pro kontrolu zdravotní nezávadnosti	83	303	<b>132,66</b>	86,50	214,42	144,28
3160 Technici železničního provozu	30	1 128	<b>171,27</b>	143,47	195,43	172,87
3211 Technici a laboranti v oblasti biologie a v příbuzných oborech	20	80	<b>134,74</b>	81,20	177,69	132,53
3212 Technici v agronomii, v lesnictví a v zemědělství	21	136	<b>136,11</b>	81,55	175,33	135,09
3223 Dietetici a odborníci na výživu	7	12	<b>87,97</b>	74,79	112,73	90,54
3226 Rehabilitační a fyzioterapeutičtí pracovníci (vč. odb. masérů)	4	83	<b>94,43</b>	86,07	124,14	99,62
3228 Farmaceutičtí asistenti	9	50	<b>115,53</b>	93,42	158,89	119,56
3231 Ošetřovatelé, všeobecné zdravotní sestry	12	470	<b>101,49</b>	79,90	151,90	109,40
3232 Ženské sestry, porodní asistentky	4	49	<b>123,60</b>	90,07	149,23	122,68
3233 Sestry pro péči o dítě	4	68	<b>102,83</b>	87,84	125,67	105,26
3235 Sestry pro intenzivní péči	4	61	<b>107,95</b>	87,47	131,13	109,30
3342 Pedagogové v oblasti dalšího vzdělávání	6	13	<b>180,54</b>	149,80	259,46	205,56
3411 Zprostředkovatelé finanč. transakcí, obchodu s cennými papíry	12	102	<b>124,57</b>	103,27	191,28	142,04
3412 Pojišťovací agenti	28	61	<b>143,30</b>	103,85	244,70	168,59
3415 Obchodní cestující, profes. poradci v obchodě, obch.zástupci	109	363	<b>170,58</b>	89,98	317,15	197,40
3416 Nákupčí	132	427	<b>138,89</b>	87,55	221,08	150,80
3417 Odhadci a zbožíznalci	11	12	<b>160,50</b>	103,81	234,81	169,75

Revidované výsledky ke dni 10. 3. 2010

### Hodinový výdělek podle podskupin zaměstnání KZAM-R

kraj: Ústecký

Podskupiny zaměstnání KZAM-R	Výběrový soubor		Medián	Diferenciace		Průměr
	počet org. jednotek	počet zaměst.		1. decil	9. decil	
			Kč/hod	Kč/hod	Kč/hod	Kč/hod
3419 Ostatní pracovníci - obchodní zprostředkovatelé jinde neuved.	6	21	<b>165,50</b>	82,09	190,19	155,79
3421 Obchodní agenti	111	512	<b>147,43</b>	97,25	224,66	163,36
3422 Odbytoví a přepravní agenti	141	889	<b>133,47</b>	92,52	226,33	148,80
3429 Ostatní obchodní agenti a makléři jinde neuvedení	10	15	<b>106,73</b>	89,77	132,50	108,80
3431 Odborné sekretářky, sekretáři	100	234	<b>126,21</b>	82,19	192,95	138,04
3433 Pracovníci v oblasti účetnictví, fakturace, rozpočet., kalkulace	234	1 360	<b>135,90</b>	93,08	200,29	144,24
3434 Pracovníci v oblasti statistiky a matematiky	17	44	<b>159,00</b>	122,25	209,72	159,41
3435 Pracovníci v oblasti práce a mezd (kromě účetních)	49	90	<b>147,73</b>	100,94	220,06	154,79
3436 Referenti osobních oddělení	101	220	<b>144,32</b>	90,86	218,78	151,35
3439 Ostatní odborní administrativní pracovníci jinde neuvedení	172	765	<b>121,73</b>	88,43	191,89	135,60
3449 Ostatní celní a daňoví pracovníci a pracovníci v příb. oborech	9	51	<b>115,84</b>	115,12	127,85	122,12
3460 Sociální pracovníci	5	13	<b>147,58</b>	91,84	164,24	135,48
3471 Aranžéři, průmysloví a komerční návrháři, bytoví architekti	22	34	<b>76,15</b>	56,99	115,24	83,77
4112 Kancelářští a manipul. prac. a obsl. zařízení na zpracování textu	21	33	<b>108,53</b>	76,74	129,58	101,92
4113 Pracovníci přípravy dat výpočetní techniky	23	85	<b>84,38</b>	74,33	120,10	94,31
4115 Sekretářky, sekretáři	159	516	<b>107,76</b>	74,71	162,31	117,33
4121 Nižší účetní	67	208	<b>108,73</b>	75,12	173,72	119,93
4122 Nižší statistici	4	11	<b>145,44</b>	114,29	225,20	161,88
4123 Nižší finanční, daňoví úředníci a úředníci v příbuzných oborech	26	106	<b>126,10</b>	77,57	183,89	129,28
4131 Úředníci ve skladech	183	1 194	<b>103,82</b>	67,66	157,42	108,80
4132 Úředníci ve výrobě (např. výrobní plánovači)	40	248	<b>133,78</b>	84,17	188,58	137,04
4133 Úředníci v dopravě a v přepravě (dispečeri, kontrolori apod.)	58	351	<b>125,09</b>	95,49	159,86	131,34
4141 Řadoví knihovníci, archiváři, evidenční pracovníci	27	51	<b>98,59</b>	74,76	133,59	101,47
4142 Poštovní doručovatelé, úředníci v třídárnách	10	1 274	<b>93,68</b>	79,58	119,25	96,39
4190 Ostatní nižší úředníci jinde neuvedení	45	118	<b>113,21</b>	77,06	197,81	135,28
4211 Pokladníci (v bankách, pojišťovnách, spořitelnách, na poště)	66	235	<b>105,40</b>	75,90	131,78	106,38
4212 Úředníci na přepážkách a směnárních	49	938	<b>105,04</b>	76,31	171,53	116,99
4213 Pokladníci v obchodě, společném stravování apod.	71	1 011	<b>74,94</b>	61,01	88,66	75,55
4214 Prodavači vstupenek, jízdenek apod.	9	235	<b>130,19</b>	108,72	147,31	128,79
4222 Recepční	31	96	<b>79,99</b>	52,95	107,51	82,48
4223 Telefonisté	18	421	<b>127,18</b>	92,92	179,04	133,14
4224 Informátoři	14	81	<b>97,57</b>	69,71	115,21	95,52
5121 Pracovníci dohlížející nad obsluhujícím personálem, hospodyně	23	69	<b>84,00</b>	60,84	151,83	93,94
5122 Kuchaři	42	426	<b>67,28</b>	52,00	102,00	73,49
5123 Čišníci, servírky	12	116	<b>76,23</b>	61,18	92,69	77,83
5132 Pečovatelé a pomoc.ošetřovatelé v zařiz.soc.péče, v nemocnicích	10	214	<b>67,67</b>	54,32	87,38	70,09
5161 Hasiči, požárníci	15	395	<b>131,79</b>	100,07	175,41	133,97
5169 Ostatní pracovníci ochrany a ostrahy jinde neuvedení	65	1 606	<b>62,72</b>	53,57	92,53	69,37
5211 Prodavači v obchodech	197	3 347	<b>73,02</b>	54,48	99,91	76,94
6113 Zahradníci a pěstitelé zahradních plodin a sazenic	6	41	<b>67,95</b>	56,86	80,58	71,77
6121 Chovatelé hospodářských zvířat (kromě drůbeže a včel)	5	19	<b>102,65</b>	58,35	120,75	93,63
7116 Mechanici báňské záchranné služby	3	64	<b>184,11</b>	128,02	210,29	176,74
7121 Zedníci pracující s tradičními materiály (bambus, hlína atd.)	4	24	<b>114,17</b>	89,55	171,29	127,52
7122 Zedníci, kameníci, omítkáři	48	505	<b>96,61</b>	71,50	129,41	100,73

Revidované výsledky ke dni 10. 3. 2010

### Hodinový výdělek podle podskupin zaměstnání KZAM-R

kraj: Ústecký

Podskupiny zaměstnání KZAM-R	Výběrový soubor		Medián	Diferenciace		Průměr
	počet org. jednotek	počet zaměst.		1. decil	9. decil	
			Kč/hod	Kč/hod	Kč/hod	Kč/hod
7123 Betonáři, děl.specializovaní na pokládání betonových povrchů	6	20	<b>107,77</b>	95,52	157,44	116,09
7124 Tesaři a truhláři	23	125	<b>109,46</b>	81,83	139,97	110,03
7125 Stavební montážníci	4	23	<b>94,02</b>	61,78	152,78	108,68
7127 Lešenáři	3	48	<b>87,72</b>	64,27	127,42	95,17
7129 Ost. stavební dělníci hlavní stav. výroby a prac.v ost. oborech	39	410	<b>103,80</b>	78,43	153,21	110,83
7134 Izolatéři	5	22	<b>101,84</b>	91,00	121,56	104,19
7136 Instalatéři, potrubáři, stavební zámečníci, klempíři	47	306	<b>113,85</b>	87,28	146,92	119,01
7137 Stavební a provozní elektrikáři	31	58	<b>98,23</b>	77,48	121,60	98,88
7139 Ostatní děl.zajišťující dokonč.stavební práce a děl.v přib.obor.	4	13	<b>87,94</b>	77,79	112,34	93,54
7142 Lakýrníci a pracovníci v příbuzných oborech	21	98	<b>107,02</b>	78,93	154,90	113,03
7211 Formíři a jádraři	3	109	<b>143,36</b>	75,50	164,85	129,60
7212 Svářeči, řezači plamenem a páječi	41	971	<b>125,85</b>	100,24	159,22	129,39
7213 Výrobci a opraváři výrobků a dílů z plechů	19	40	<b>109,84</b>	83,26	131,35	108,92
7214 Montéři kovových konstrukcí	9	324	<b>123,10</b>	85,11	176,30	127,00
7215 Montéři lan a zdvihacích zařízení (např. na lodích, letadlech)	4	17	<b>109,41</b>	92,40	153,29	120,92
7217 Montéři-kotláři	4	146	<b>112,52</b>	90,09	147,37	113,61
7221 Kováři, obsluha kovacích lisů, obsluha bucharů	13	195	<b>84,53</b>	61,37	122,79	89,77
7222 Nástrojaři, kovodeláři, kovodělníci, zámečníci	152	3 982	<b>117,81</b>	83,84	163,44	121,36
7223 Seřizovači a obsl. obráběcích strojů (kromě autom. a poloaut.)	52	751	<b>111,60</b>	80,47	170,96	119,09
7224 Brusiči, leštiči a ostříči nástrojů	13	125	<b>117,58</b>	85,66	173,91	125,25
7231 Mechanici a opraváři motorových vozidel	66	449	<b>111,23</b>	85,94	144,72	113,44
7234 Mechanici a opraváři kolejových vozidel	20	768	<b>122,59</b>	94,81	158,24	125,27
7235 Mechanici a opraváři obráběcích, zeměd. strojů a prům. zařízení	54	750	<b>123,22</b>	89,94	201,03	137,34
7239 Ostatní mechanici a opraváři strojů a zařízení bez elektro j.n.	27	313	<b>116,00</b>	92,60	161,19	121,84
7241 Elektromech., opraváři a seřizovači různých typů elektr. zařízení	129	1 808	<b>122,23</b>	84,63	181,61	127,93
7242 Mechanici, opraváři a seřizovači elektr. částí aut, letadel, lodí	15	144	<b>122,62</b>	101,52	147,73	124,60
7243 Mechanici, seřizovači, opraváři elektronických zařízení	32	348	<b>127,84</b>	90,96	176,02	130,57
7244 Telefonní a telegrafní mechanici, montéři a opraváři	17	77	<b>113,70</b>	98,48	148,50	119,74
7245 Montéři a opraváři rozhlasových a TV přijímačů, magnetofonů	5	56	<b>172,74</b>	121,77	191,82	167,62
7246 Montéři a opraváři silnoproudých elektrických vedení	21	374	<b>140,23</b>	108,47	175,59	140,63
7311 Výrobci, mechanici a opraváři přesných přístrojů a zařízení	18	62	<b>129,08</b>	88,47	199,08	141,79
7321 Výrobci hrnčír., porcel. zboží, žáruvzd.výrobků, brus.kotoučů	4	700	<b>95,70</b>	61,70	133,25	96,36
7322 Dělníci při výrobě skla, skláři vč. brusičů a leštičů	6	969	<b>123,87</b>	85,04	153,75	121,82
7324 Malíři skla a keramiky a prac. v přib.obor. (vč.výrobců zrcadel)	5	231	<b>76,06</b>	55,61	120,89	84,96
7341 Tiskaři, sazeči (kromě obsluhy tiskárenských strojů)	5	37	<b>116,02</b>	91,42	175,81	125,74
7411 Zpracovatelé masa, ryb vč. uzenářů a konzervovačů masa a ryb	21	194	<b>103,21</b>	75,74	132,17	103,95
7412 Zpracovatelé pekárenských a cukrářských výrobků	19	539	<b>72,19</b>	54,20	101,75	75,50
7415 Ochutnávači potravin a nápojů	3	24	<b>138,13</b>	90,96	182,34	143,63
7419 Ostatní zpracovatelé - výrobci potravinářských výrobků	16	84	<b>82,49</b>	65,05	111,74	84,56
7422 Umělečtí truhláři, řezbáři, výrobci a opraváři výrobků ze dřeva	9	14	<b>98,48</b>	73,52	118,03	97,65
7435 Modeláři a střihači textilu, kůží a podobných materiálů	4	31	<b>71,89</b>	62,87	101,28	79,76
7436 Švadleny, vyšíváči a pracovníci v příbuzných oborech	3	129	<b>66,60</b>	51,30	86,01	67,44
7437 Čalouníci a pracovníci v příbuzných oborech (vč. autočalouníků)	5	55	<b>89,56</b>	79,10	114,49	93,78
7439 Ost. dělníci při výrobě textilu, oděvů a výrobků z kůží, kožešin	5	64	<b>64,95</b>	58,73	93,24	70,42

Revidované výsledky ke dni 10. 3. 2010

### Hodinový výdělek podle podskupin zaměstnání KZAM-R

kraj: Ústecký

Podskupiny zaměstnání KZAM-R	Výběrový soubor		Medián	Diferenciace		Průměr
	počet org.	počet		1. decil	9. decil	
	jednotek	zaměst.	Kč/hod	Kč/hod	Kč/hod	Kč/hod
8111 Obsluha důlního zařízení a razicích štítů	11	1 202	<b>149,41</b>	84,70	191,89	144,93
8112 Obsluha zařízení pro úpravu rudných a nerudných surovin	14	836	<b>101,75</b>	77,88	136,44	105,58
8121 Obsluha zařízení při hutní výrobě kovů obsluha pecí a konvertorů	3	85	<b>122,26</b>	78,67	205,13	138,49
8122 Obsluha zařízení ve slévárnství (taviči, slévači)	8	227	<b>137,03</b>	90,75	169,92	133,42
8123 Obsluha zařízení na tepelné zpracování kovů	10	285	<b>106,89</b>	89,19	136,55	110,66
8125 Obsluha zařízení na tváření kovů ve válcovnách	6	316	<b>148,23</b>	96,38	183,76	143,54
8131 Obsluha pecí na výrobu skla a keramiky	9	573	<b>164,52</b>	113,52	203,62	162,91
8139 Obsluha ostatních zařízení na výrobu skla a keramiky	11	518	<b>135,70</b>	87,00	177,36	134,08
8141 Obsluha pily a jiného zařízení na zpracování dřeva	3	40	<b>83,77</b>	74,30	153,24	93,15
8151 Obsluha drtičů, mlýnů a míchadel při chemické výrobě	4	162	<b>119,05</b>	87,65	196,05	134,61
8153 Obsluha filtrů a třídičů (včetně výparníků, podtlakových nádob)	3	21	<b>109,02</b>	88,77	156,19	120,18
8154 Obsluha chemických destilačních kolon a reaktorů	4	237	<b>122,01</b>	95,33	149,93	122,25
8155 Obsluha zařízení na zpracování ropy a zemního plynu	3	708	<b>130,42</b>	99,74	169,04	132,06
8159 Obsluha ostatních zařízení při chemické výrobě jinde neuvedená	37	647	<b>112,83</b>	79,61	146,69	112,81
8161 Obsluha zařízení při výrobě a rozvodu elektřiny	13	894	<b>144,17</b>	99,93	211,77	149,93
8162 Obsluha parních turbín, ohřívačů a motorů	25	223	<b>125,18</b>	82,49	212,91	135,08
8163 Obsluha zařízení při úpravě, čištění a rozvodu vody	42	701	<b>115,66</b>	86,14	156,90	119,42
8171 Obsluha automatických nebo poloautomatic. montážních linek	21	1 175	<b>96,00</b>	74,58	136,00	99,71
8172 Obsluha průmyslových robotů	3	556	<b>128,31</b>	103,76	156,20	129,84
8180 Obsluha strojů a zařízení pro práce na železničním svršku	23	350	<b>126,87</b>	85,01	186,36	135,23
8211 Obsluha automat. nebo poloaut. obráběcích strojů (kromě 722)	31	780	<b>128,49</b>	81,80	166,27	126,78
8223 Obsluha strojů při konečné úpravě a nanášení ochr. povlaků	7	89	<b>118,38</b>	76,16	158,19	117,79
8231 Obsluha strojů na výrobu pryžových výrobků (např. obuvi)	11	163	<b>112,05</b>	73,58	152,45	114,72
8232 Obsluha strojů na výrobu plastových výrobků (vč. laminování)	5	42	<b>94,99</b>	74,94	128,59	95,09
8240 Obsluha automat. nebo poloautomatic. dřevoobráběcích strojů	3	13	<b>101,30</b>	80,54	117,98	96,53
8251 Obsluha tiskárenských strojů	7	92	<b>128,46</b>	59,30	242,84	136,41
8253 Obsluha strojů na výrobu předmětů z lepenky (vč. kartonáže)	3	46	<b>99,80</b>	59,29	151,49	104,70
8254 Obsluha kopírovacích strojů	8	15	<b>89,29</b>	83,66	126,05	96,35
8261 Obsluha strojů na úpravu vláken, dopřádání a navíjení příže	6	979	<b>100,89</b>	75,56	129,36	102,92
8262 Obsluha tkacích a pletacích strojů	4	232	<b>88,61</b>	62,52	115,09	89,06
8263 Obsluha šicích a vyšívacích strojů	9	400	<b>92,20</b>	60,54	137,42	96,75
8264 Obsluha strojů na bělení, barvení, čištění, praní, žehlení textilu	4	119	<b>76,38</b>	61,03	96,70	77,77
8269 Obsluha ost.str. na výrobu textilních, kožešin.a kožen.výrobků	4	514	<b>107,55</b>	65,46	125,02	100,87
8271 Obsluha strojů na zpracování a konzervování masa a ryb	4	346	<b>82,97</b>	51,30	110,10	83,45
8273 Obsluha strojů na mletí zrn a koření	4	20	<b>102,11</b>	79,43	134,81	105,59
8274 Obsluha strojů na zpracování mouky, výrobu pečiva, čokolády	3	332	<b>102,91</b>	78,28	125,14	101,62
8281 Montážní dělníci montující mechanická zařízení (stroje, vozidla)	9	1 085	<b>110,66</b>	80,37	140,84	111,97
8282 Montážní dělníci montující elektrická zařízení	4	764	<b>87,27</b>	67,79	99,91	86,23
8283 Montážní dělníci montující elektronická zařízení	4	808	<b>85,97</b>	65,25	106,44	85,83
8284 Montážní dělníci montující výrobky z kovů, pryže a plastů	5	129	<b>55,55</b>	50,00	72,70	59,34
8287 Montážní dělníci montující výrobky z kombinovaných materiálů	7	792	<b>92,57</b>	72,13	145,41	101,51
8290 Obsluha jiných stacionárních zařízení a ostatní montážní dělníci	26	348	<b>104,52</b>	58,12	162,15	106,08
8311 Strojvedoucí	22	1 263	<b>178,29</b>	110,28	192,29	164,50
8312 Řidiči kolejových motorových vozíků a drezín	5	10	<b>132,56</b>	83,70	158,57	122,00

Revidované výsledky ke dni 10. 3. 2010

### Hodinový výdělek podle podskupin zaměstnání KZAM-R

kraj: Ústecký

Podskupiny zaměstnání KZAM-R	Výběrový soubor		Medián	Diferenciace		Průměr
	počet org. jednotek	počet zaměst.		1. decil	9. decil	
			Kč/hod	Kč/hod	Kč/hod	Kč/hod
8313 Dělníci zabezpečující sestavování vlaků (brzdaři, výhybkáři)	24	1 299	<b>131,63</b>	98,73	147,92	128,21
8314 Dělníci zabezpečující jízdu vlaků v mezistaničních úsecích	9	410	<b>113,21</b>	91,50	138,99	113,68
8321 Řidiči osobních a malých dodávkových automobilů, taxikáři	54	260	<b>102,93</b>	71,13	134,02	104,39
8322 Řidiči sanitních a rzp vozů	4	37	<b>86,97</b>	73,06	103,54	89,01
8323 Řidiči autobusů, trolejbusů a tramvají	8	1 003	<b>112,77</b>	97,70	122,45	111,05
8324 Řidiči nákladních automobilů a tahačů	110	1 649	<b>110,83</b>	77,12	193,86	124,97
8326 Řidiči speciálních vozidel	19	236	<b>117,62</b>	86,71	152,33	118,64
8331 Obsluha zemědělských a lesních strojů	9	67	<b>86,15</b>	71,24	112,64	95,81
8332 Obsluha zemních a příbuzných strojů	44	1 299	<b>118,25</b>	86,79	150,33	119,76
8333 Obsluha jeřábů, zdvihacích a podobných manipulačních zařízení	25	253	<b>114,45</b>	82,17	154,36	114,93
8334 Obsluha vysokozdvížných a ostatních motorových vozíků	61	1 142	<b>110,03</b>	82,42	146,03	113,10
9132 Pomocníci a uklízeči v kancelářích, hotelích, nemocnicích ap.	179	1 629	<b>57,20</b>	48,00	82,20	62,04
9141 Domovníci, správci domu	25	75	<b>63,71</b>	54,14	118,51	76,77
9152 Vrátní, hlídači, uváděči a šatnářky	57	536	<b>58,28</b>	52,95	87,01	65,68
9154 Pracovníci odečítající stav elektroměrů, plynůměrů a vodoměrů	14	41	<b>99,16</b>	87,39	106,93	97,87
9162 Metaři, čističi záchodků, žump, kanálů a podobných zařízení	11	66	<b>97,88</b>	81,03	122,37	101,71
9311 Pomocní a nekvalif. dělníci v dolech a lomech a v příb. oborech	7	350	<b>93,32</b>	70,26	126,48	96,21
9312 Pomocní a nekvalif. dělníci na stavbách a údržbě silnic, přehrad	20	303	<b>70,71</b>	30,17	102,51	68,34
9313 Pomocní a nekvalifikovaní dělníci na stavbách budov	5	13	<b>98,98</b>	75,22	126,20	100,05
9314 Figuranti v zeměměřič. a pomocníci při geodet. a kartogr. pracích	4	29	<b>91,71</b>	50,40	114,57	85,96
9321 Pomocní a nekvalifikovaní montážní a manipulační dělníci	66	1 702	<b>78,64</b>	55,62	121,56	85,20
9322 Ruční baliči a pytlovači	13	153	<b>82,19</b>	59,81	132,65	87,67
9323 Dělníci nádvorní skupiny (pomocní montéři)	13	231	<b>89,86</b>	77,53	114,16	94,84
9333 Vazači a nosiči břemen, přistavní dělníci (dokaři)	16	135	<b>93,86</b>	56,45	133,58	94,43
9339 Pomocní a nekvalif. pracovníci v dopravě, ve skladech, v telek.	103	1 409	<b>88,51</b>	70,27	118,82	91,19

## 1. čtvrtletí 2008

## RSCP - podnikatelská sféra

PS-V6

Revidované výsledky ke dni 10. 3. 2010

Hodinový výdělek  
podle kategorií zaměstnání

kraj: Ústecký

Kategorie zaměstnání	Struktura zaměstnanců	Medián	Diferenciace		Průměr
			1. decil	9. decil	
	%	Kč/hod	Kč/hod	Kč/hod	Kč/hod
D Manuální pracovníci	63,5	<b>98,76</b>	60,15	153,89	104,31
T Nemanuální pracovníci	36,5	<b>137,97</b>	80,39	269,23	168,47
Relace D/T (%)		71,6	74,8	57,2	61,9
<b>C E L K E M - podnikatelská sféra</b>	<b>100</b>	<b>109,42</b>	<b>64,99</b>	<b>194,20</b>	<b>127,76</b>

manuální pracovníci - zaměstnanci s převážně manuálním charakterem práce (hlavní třída KZAM-R 6-9 a vybraná zaměstnání hl. třídy 5)

nemanuální pracovníci - zaměstnanci s převážně nemanuálním charakterem práce (hlavní třída KZAM-R 1-4 a vybraná zaměstnání hl. třídy 5)

## 1. čtvrtletí 2008

## RSCP - podnikatelská sféra

PS-V8

Revidované výsledky ke dni 10. 3. 2010

Hodinový výdělek  
podle pohlaví

kraj: Ústecký

Pohlaví	Struktura zaměstnanců	Medián	Diferenciace		Průměr
			1. decil	9. decil	
	%	Kč/hod	Kč/hod	Kč/hod	Kč/hod
M Muž	65,2	<b>117,49</b>	73,51	208,29	138,88
Ž Žena	34,8	<b>93,08</b>	58,56	161,63	106,88
Relace Ž/M (%)		79,2	79,7	77,6	77,0
<b>C E L K E M - podnikatelská sféra</b>	<b>100</b>	<b>109,42</b>	<b>64,99</b>	<b>194,20</b>	<b>127,76</b>

## Hrubá měsíční mzda a její složky, diference, placená doba v podnikatelské sféře

kraj: Ústecký

**Medián hrubé měsíční mzdy ..... 19 648 Kč/měs**

### Diference

1. decil - 10 % hodinových výdělků menších než .....	11 656 Kč/měs
1. kvartil - 25 % hodinových výdělků menších než .....	15 045 Kč/měs
Medián - 50 % hodinových výdělků menších než .....	19 648 Kč/měs
3. kvartil - 25 % hodinových výdělků větších než .....	25 675 Kč/měs
9. decil - 10 % hodinových výdělků větších než .....	34 615 Kč/měs

Průměr hrubé měsíční mzdy ..... 23 228 Kč/měs

### Vybrané složky hrubé měsíční mzdy

prémie a odměny .....	16,4 %
příplatky za přesčas .....	0,8 %
příplatky ostatní .....	4,6 %
náhrady .....	7,4 %
odměny za pohotovost .....	0,3 %

Průměrná placená doba ..... 172,4 hod/měs

Revidované výsledky ke dni 10. 3. 2010

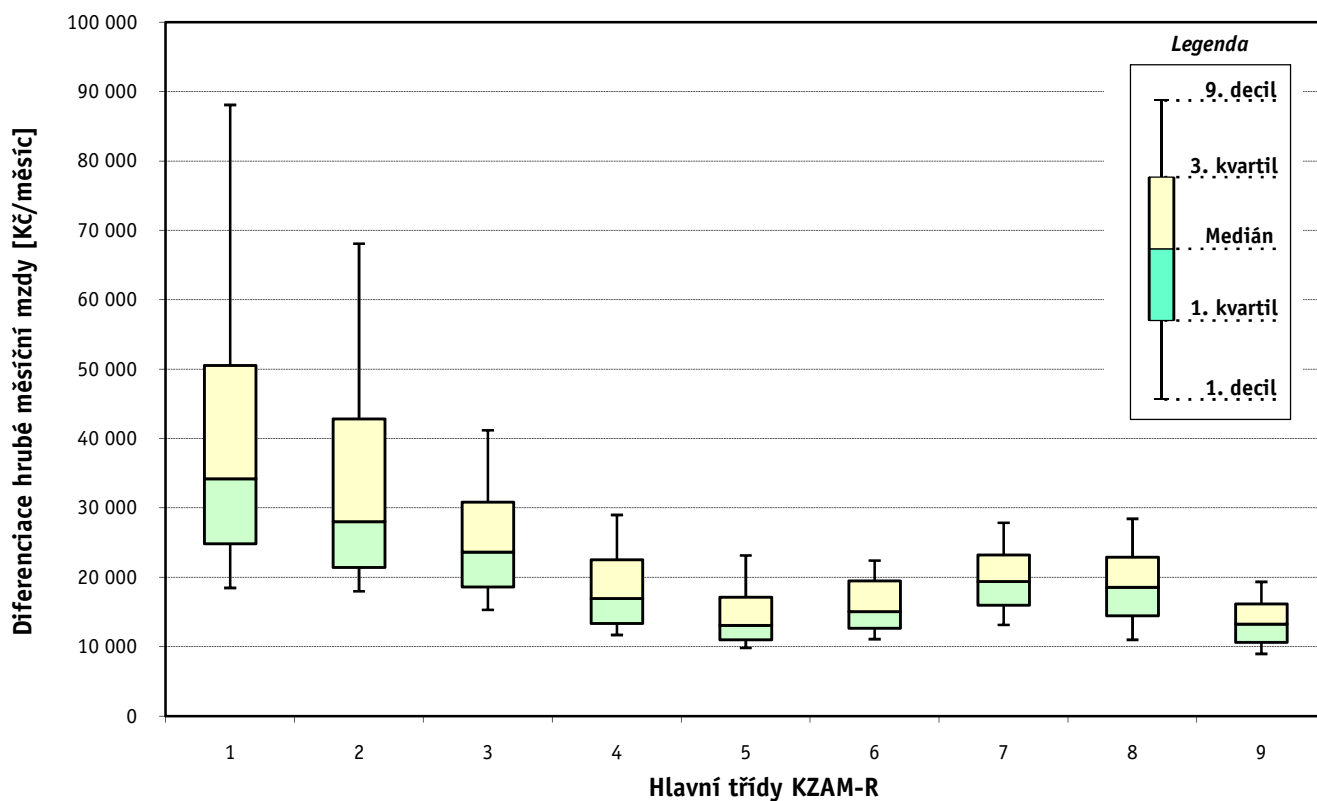
### Hrubá měsíční mzda a její složky, diference, placená doba podle hlavních tříd zaměstnání KZAM-R

kraj: Ústecký

Hlavní třída zaměstnání KZAM - R	Struktura zaměstnanců	Medián
	%	Kč/měs

1 Zákonníci, vedoucí a řídící pracovníci	6,2	34 215
2 Vědečtí a odborní duševní pracovníci	5,7	28 015
3 Techničtí, zdravotničtí a pedagogičtí pracovníci	18,7	23 650
4 Nižší administrativní pracovníci	6,4	16 947
5 Provozní pracovníci ve službách a obchodu	5,8	13 069
6 Dělníci v zemědělství, lesnictví a rybářství	0,4	15 062
7 Řemeslníci, výrobci a zpracovatelé	23,7	19 417
8 Obsluha strojů a zařízení	26,0	18 585
9 Pomocní a nekvalifikovaní pracovníci	7,0	13 282

<b>C E L K E M - podnikatelská sféra</b>	<b>100</b>	<b>19 648</b>
--	------------	---------------

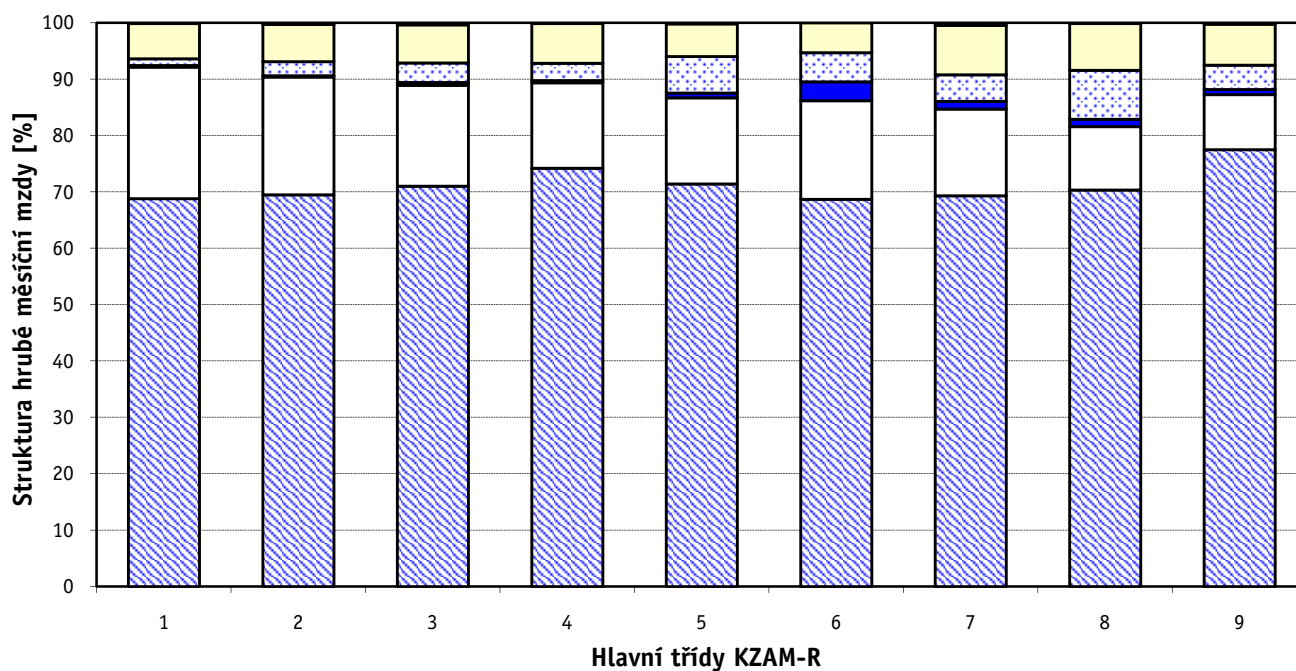




### Hrubá měsíční mzda a její složky, diference, placená doba podle hlavních tříd zaměstnání KZAM-R

kraj: Ustecký

Diference				Průměr	Vybrané složky hrubé měsíční mzdy					Placená doba
1. decil	1. kvartil	3. kvartil	9. decil		prémie a odměny	příplatky za přesčas	příplatky ostatní	náhrady	odměny za pohotovost	
Kč/měs	Kč/měs	Kč/měs	Kč/měs	Kč/měs	%	%	%	%	%	hod/měs
18 485	24 835	50 535	88 109	50 490	23,3	0,3	1,2	6,3	0,1	171,0
18 000	21 442	42 842	68 109	36 802	20,9	0,2	2,5	6,6	0,3	170,6
15 329	18 604	30 833	41 193	26 894	17,9	0,5	3,5	6,8	0,3	170,0
11 709	13 379	22 546	28 998	19 157	15,1	0,4	3,1	7,1	0,1	169,7
9 838	11 024	17 163	23 160	15 012	15,3	0,8	6,5	5,8	0,2	172,5
11 098	12 675	19 521	22 426	15 840	17,5	3,4	5,2	5,3	0,0	178,2
13 152	15 986	23 257	27 867	20 075	15,4	1,4	4,7	8,7	0,5	175,6
11 007	14 466	22 894	28 451	19 380	11,3	1,3	8,7	8,3	0,1	172,3
8 984	10 642	16 180	19 355	13 932	9,8	0,9	4,3	7,3	0,2	173,0
<b>11 656</b>	<b>15 045</b>	<b>25 675</b>	<b>34 615</b>	<b>23 228</b>	<b>16,4</b>	<b>0,8</b>	<b>4,6</b>	<b>7,4</b>	<b>0,3</b>	<b>172,4</b>



Revidované výsledky ke dni 10. 3. 2010

### Hrubá měsíční mzda a její složky, diference, placená doba podle podskupin zaměstnání KZAM-R

kraj: Ústecký

Podskupiny zaměstnání KZAM-R	Počet zaměstnanců přepočtený podle placených měsíců	Medián
		Kč/měs
1210 Ředitelé a prezidenti velkých organizací, podniků	179	87 391
1221 Vedoucí pracovníci v zemědělství, lesnictví, rybářství a myslivosti	34	37 610
1222 Vedoucí pracovníci v průmyslu (ve výrobě)	643	50 876
1223 Vedoucí pracovníci ve stavebnictví a zeměměřičtví	139	40 674
1224 Vedoucí pracovníci ve velkoobchodě a v maloobchodě	629	21 363
1225 Vedoucí pracovníci v restauracích a hotelích	26	23 655
1226 Vedoucí pracovníci v dopravě, skladování, telekomunik. a na poštovních úřadech	413	24 132
1227 Vedoucí pracovníci v organizacích zaměřených na poskytování obchodních služeb	190	50 000
1228 Vedoucí pracovníci v pečovatelských, úklidových a podobných službách	19	30 388
1229 Vedoucí pracovníci dílčích celků jinde neuvedení (kulturních, zdravotn., školských)	147	26 540
1231 Vedoucí pracovníci finančních a hospodářských (správních) útvarů	341	49 347
1232 Vedoucí pracovníci personálních útvarů a útvarů průmyslových vztahů	92	57 191
1233 Vedoucí pracovníci odbytových útvarů (včetně průzkumu trhu)	187	55 631
1234 Vedoucí pracovníci reklamních útvarů a útvarů pro styk s veřejností	39	48 472
1235 Vedoucí pracovníci zásobovacích útvarů	93	47 354
1236 Vedoucí pracovníci výpočetních útvarů	51	44 729
1237 Vedoucí pracovníci výzkumných a vývojových útvarů	91	54 002
1239 Vedoucí pracovníci ostatních útvarů jinde neuvedení	247	42 068
1312 Vedoucí, ředitelé v průmyslu (ve výrobě)	119	45 950
1313 Vedoucí, ředitelé ve stavebnictví a zeměměřičtví	26	42 364
1314 Vedoucí, ředitelé ve velkoobchodu a maloobchodu	370	20 406
1315 Vedoucí, ředitelé v restauracích a hotelích	23	26 623
1316 Vedoucí, ředitelé v dopravě, skladování, telekomunikacích a na poštovních úřadech	93	29 248
1317 Vedoucí, ředitelé v podnicích poskytujících obchodní služby	56	66 140
1318 Vedoucí, ředitelé pečovatelských, úklidových a podobných služeb	14	26 535
1319 Vedoucí, ředitelé malých organizací ostatní (kultura, zdravotnictví, školství)	15	32 519
2113 Chemici	79	38 223
2114 Geologové, geofyzici, geodeti, hydrologové apod.	65	29 245
2119 Ostatní vědci a odborníci v příbuzných oborech jinde neuvedení	29	44 291
2131 Projektanti a analytici výpočetních systémů	58	32 731
2132 Programátoři	101	32 819
2139 Ostatní odborníci zabývající se výpočetní technikou jinde neuvedení	209	37 062
2142 Projektanti staveb a areálů, stavební inženýři	192	29 328
2143 Projektanti elektrotechnických zařízení, elektroinženýři	200	44 324
2144 Projektanti elektronických systémů a telekomunikačních sítí, inženýři - elektronici	77	36 918
2145 Projektanti a konstruktéři strojních zařízení, strojní inženýři	262	38 000
2146 Chemičtí inženýři, technologové	162	50 792
2147 Důlní a hutní inženýři, technologové, metalurgové	52	36 673
2148 Kartografové a zeměměřiči	11	34 277
2149 Ostatní architekti, projektanti, konstruktéři a techničtí inženýři (tvůrčí pracovníci)	169	32 799
2211 Bakteriologové, biologové, ekologové, zoologové a odborníci v příbuzných oborech	50	27 473
2213 Agronomové, šlechtitelé a odborníci v příbuzných oborech	28	26 801
2221 Lékaři, ordináři (kromě zubních lékařů)	167	39 755
2224 Farmaceuti, magistři v lékárně, lékárníci	20	43 710

### Hrubá měsíční mzda a její složky, diference, placená doba podle podskupin zaměstnání KZAM-R

kraj: Ustecký

Diference				Průměr	Vybrané složky hrubé měsíční mzdy					Placená doba
1. decil	1. kvartil	3. kvartil	9. decil		prémie a odměny	příplatky za přesčas	příplatky ostatní	náhrady	odměny za pohotovost	
Kč/měs	Kč/měs	Kč/měs	Kč/měs	Kč/měs	%	%	%	%	%	hod/měs
29 000	45 108	177 436	354 020	156 809	32,5	0,0	1,0	5,3	0,0	169,7
23 233	34 926	45 971	75 899	43 057	20,6	0,1	0,0	5,8	0,2	165,1
29 262	35 476	88 000	164 563	84 664	26,1	0,0	1,5	5,4	0,1	166,1
25 497	32 275	52 185	69 411	48 129	12,7	0,4	0,2	9,9	0,1	172,8
16 192	17 829	29 244	42 187	27 472	13,9	0,3	2,0	8,1	0,2	173,2
16 675	18 000	39 744	47 550	28 282	5,7	0,2	5,8	7,9	0,0	172,1
18 589	20 746	37 757	56 171	32 678	19,9	0,2	2,8	7,0	1,0	165,0
26 232	36 627	75 868	138 898	70 755	31,8	0,1	2,3	5,6	0,3	171,5
16 954	27 857	49 867	54 905	38 890	20,8	0,0	4,4	6,0	0,1	170,4
15 870	19 209	39 133	55 676	37 290	15,6	0,6	3,3	5,6	0,2	173,0
28 159	35 000	85 499	147 181	85 502	26,7	0,0	2,2	5,2	0,1	166,4
26 407	35 117	108 445	268 481	101 446	34,6	0,0	0,4	5,6	0,0	167,4
28 082	36 900	100 303	184 361	86 708	34,0	0,0	1,4	5,8	0,0	166,9
18 408	35 356	79 597	124 278	63 845	28,1	0,3	1,7	4,3	0,0	170,7
21 770	31 304	78 804	111 202	62 795	26,8	0,0	1,4	5,7	0,1	167,0
26 889	33 887	74 674	119 971	94 789	11,5	0,0	0,7	5,8	0,4	165,4
29 687	42 614	76 699	119 923	66 618	20,6	0,0	1,6	6,5	0,0	166,3
22 349	29 745	92 291	145 939	76 007	28,2	0,1	1,1	5,2	0,1	167,3
26 841	33 265	80 430	160 090	74 786	42,0	0,1	2,3	5,6	0,1	168,1
25 367	28 890	54 438	80 038	66 087	38,8	0,0	3,6	7,3	0,0	173,3
14 196	16 360	28 751	43 893	26 329	19,1	0,4	1,8	7,2	0,2	172,2
19 855	21 000	34 215	40 580	29 047	20,5	0,6	3,3	2,6	0,0	177,4
22 229	24 758	36 516	51 387	35 330	21,5	0,1	0,9	7,3	0,0	166,3
27 649	29 054	91 478	144 413	76 988	1,6	0,0	1,1	6,2	0,0	173,2
18 733	22 160	37 091	48 652	29 706	13,0	0,0	1,7	10,2	0,0	177,3
12 664	21 000	53 371	67 079	38 481	18,0	0,0	5,0	4,7	0,9	172,6
19 406	28 350	49 047	66 927	41 874	26,7	0,1	4,8	5,5	0,2	163,4
17 237	22 935	32 674	38 730	29 155	9,5	0,0	0,1	7,8	0,0	165,5
24 556	34 122	92 411	150 849	68 104	40,0	0,1	0,2	4,1	1,0	168,4
19 064	20 863	56 068	76 807	42 701	19,9	0,0	6,1	6,6	1,2	166,7
23 383	26 899	42 727	53 776	36 642	14,9	0,2	2,5	6,2	0,7	166,0
24 390	29 095	52 061	71 486	43 530	18,5	0,2	2,6	6,2	1,1	169,4
24 225	26 108	40 930	78 765	42 444	22,8	0,1	2,7	7,3	0,7	165,9
30 378	36 659	64 419	95 377	55 325	29,2	0,2	4,3	4,7	1,7	167,3
25 026	28 468	49 159	53 700	39 500	3,0	0,6	1,4	6,3	3,8	170,1
23 095	29 229	48 815	66 375	42 667	19,0	0,6	1,8	6,1	0,1	173,5
23 771	30 844	68 005	86 495	52 673	23,6	0,4	7,6	6,7	0,8	164,7
27 007	32 838	48 769	104 929	49 861	25,5	0,1	1,6	4,2	0,3	161,6
22 477	26 723	41 058	41 351	33 018	17,9	0,0	5,3	3,8	0,0	160,6
21 128	25 813	43 244	68 047	42 913	17,7	0,3	1,1	6,0	0,1	169,7
21 334	24 305	30 920	40 467	29 120	14,2	0,0	2,7	6,0	0,3	163,3
18 297	21 263	30 818	32 673	28 975	3,4	0,1	0,3	10,0	0,0	169,3
22 747	31 512	54 594	78 634	45 894	7,1	1,9	17,1	7,4	2,3	181,6
34 030	38 832	59 202	69 286	48 902	13,9	1,9	8,6	5,6	0,4	183,4

Revidované výsledky ke dni 10. 3. 2010

### Hrubá měsíční mzda a její složky, diference, placená doba podle podskupin zaměstnání KZAM-R

kraj: Ustecký

Podskupiny zaměstnání KZAM-R	Počet zaměstnanců přepočtený podle placených měsíců	Medián
		Kč/měs
2411 Odborní pracovníci na úseku účetnictví, financí, daní, apod., hlavní účetní	322	35 303
2412 Odborní pracovníci na úseku zaměstnaneckých, personálních věcí	107	34 545
2413 Odborní pracovníci v bankovníctví a pojišťovnictví	693	32 603
2419 Ostatní odborní pracovníci v oblasti podnikání	180	36 820
2421 Právníci, právní poradci (mimo advokacie a soudnictví)	41	48 924
2433 Odborní pracovníci v informacích (např. vti)	15	28 336
2441 Ekonomové - vědečtí pracovníci, specialisté, experti	246	39 761
2447 Tlumočníci a překladatelé	10	33 827
2451 Spisovatelé, autoři, kritikové, novináři, redaktori	76	21 690
2470 Odborní administrativní pracovníci jinde neuvedení	269	22 257
3111 Technici ve fyzikálních a příbuzných oborech	80	23 337
3112 Stavební technici	571	28 587
3113 Elektrotechnici	1 102	30 622
3114 Elektronici a technici v radiokomunikacích a telekomunikacích	210	26 720
3115 Strojírenští technici	1 307	31 480
3116 Chemičtí technici	786	39 284
3117 Důlní a hutní technici	447	28 703
3118 Technici v kartografii, kresličí a zeměměřiči	114	25 703
3119 Ostatní techničtí pracovníci jinde neuvedení	1 920	26 265
3121 Poradci ve výpočetní technice	94	28 522
3122 Operátoři a obsluha výpočetní techniky	163	20 444
3123 Operátoři průmyslových robotů, nc strojů	168	21 085
3129 Ostatní technici ve výpočetní technice jinde neuvedení	43	38 779
3133 Obsluha vysílacího a telekomunikačního zařízení (vč. telegrafu)	69	20 846
3134 Obsluha lékařských zařízení	29	20 925
3151 Kolaudační technici a technici protipožární ochrany	115	35 983
3152 Bezpečnostní technici a technici pro kontrolu zdravotní nezávadnosti a jakosti	282	23 450
3160 Technici železničního provozu	1 076	28 174
3211 Technici a laboranti v oblasti biologie a v příbuzných oborech	75	22 175
3212 Technici v agronomii, v lesnictví a v zemědělství	131	27 948
3223 Dietetici a odborníci na výživu	12	15 546
3226 Rehabilitační a fyzioterapeutičtí pracovníci (vč. odborných masérů)	68	15 311
3228 Farmaceutičtí asistenti	45	21 047
3231 Ošetřovatelé, všeobecné zdravotní sestry	421	17 612
3232 Ženské sestry, porodní asistentky	46	20 449
3233 Sestry pro péči o dítě	58	17 717
3235 Sestry pro intenzivní péči	53	21 172
3342 Pedagogové v oblasti dalšího vzdělávání	13	38 166
3411 Zprostředkovatelé finančních transakcí, obchodu s cennými papíry, devizami	98	25 537
3412 Pojišťovací agenti	58	24 656
3415 Obchodní cestující, profesionální poradci v obchodě, obchodní zástupci	339	30 702
3416 Nákupčí	409	23 886
3417 Odhadci a zbožíznalci	12	29 966
3419 Ostatní pracovníci - obchodní zprostředkovatelé jinde neuvedení	21	30 286

### Hrubá měsíční mzda a její složky, diference, placená doba podle podskupin zaměstnání KZAM-R

kraj: Ustecký

Diference				Průměr	Vybrané složky hrubé měsíční mzdy					Placená doba
1. decil	1. kvartil	3. kvartil	9. decil		prémie a odměny	příplatky za přesčas	příplatky ostatní	náhrady	odměny za pohotovost	
Kč/měs	Kč/měs	Kč/měs	Kč/měs	Kč/měs	%	%	%	%	%	hod/měs
21 713	25 646	46 783	81 662	43 204	22,2	0,1	1,3	5,7	0,0	167,8
20 755	26 209	51 569	91 711	48 418	27,0	0,2	2,3	4,4	0,0	168,5
21 592	26 703	43 210	57 869	38 343	16,2	0,1	0,9	5,3	0,0	173,6
22 174	27 207	51 790	84 666	49 448	25,3	0,0	1,5	5,5	0,1	166,3
28 726	35 477	75 057	140 121	64 025	19,8	0,3	0,9	5,2	0,0	166,0
15 816	23 156	40 005	59 940	33 767	15,6	0,0	3,2	5,6	0,4	168,1
23 424	28 587	62 566	101 916	52 978	27,8	0,0	3,7	5,9	0,0	165,5
19 359	21 539	44 066	92 277	51 715	5,4	0,1	2,1	8,0	0,0	166,5
17 514	19 379	24 722	31 697	24 498	14,3	0,0	1,4	4,2	0,0	174,3
13 368	16 305	28 000	50 802	26 636	17,6	0,3	1,6	6,4	0,3	171,8
17 408	20 268	27 025	31 960	26 399	15,5	0,0	1,6	6,8	0,1	164,5
19 503	23 183	35 358	45 800	32 014	15,6	0,4	1,2	9,6	0,1	170,5
21 275	24 625	39 022	45 815	32 999	16,2	0,4	6,6	6,5	1,6	166,8
19 359	21 621	33 219	43 513	31 273	15,2	0,8	1,8	6,5	2,0	170,0
20 208	24 984	38 583	46 271	33 389	18,7	1,0	2,9	6,4	0,5	171,7
22 118	32 397	45 476	51 893	39 176	16,0	2,2	10,7	7,3	0,3	169,0
24 118	26 134	31 251	37 492	30 114	9,6	0,2	4,1	7,0	0,7	164,1
18 251	21 145	34 131	40 039	27 644	16,7	0,5	2,9	5,8	0,1	168,5
17 254	21 448	33 882	46 483	30 151	19,0	1,0	4,1	6,1	0,4	169,6
17 972	22 322	39 192	50 289	32 349	10,9	0,1	1,9	9,1	3,1	167,1
14 837	17 479	24 827	32 963	22 361	9,1	0,1	6,2	6,2	1,1	166,5
18 441	19 616	24 211	29 050	22 510	13,6	1,1	8,0	4,9	0,0	168,3
17 537	22 467	48 332	58 794	39 414	22,3	0,0	1,8	6,2	5,1	165,8
17 645	19 330	24 082	37 355	25 352	6,2	0,0	3,5	7,1	1,6	166,4
15 667	17 086	24 163	25 604	21 074	1,5	2,2	17,2	5,0	1,8	183,8
23 181	27 042	40 471	45 799	35 148	13,5	0,8	15,7	7,6	0,9	169,9
15 793	18 673	32 118	43 175	27 088	14,9	0,7	4,5	6,7	0,5	169,9
23 972	26 058	30 304	33 895	29 034	7,1	1,2	12,5	7,4	0,4	165,1
16 767	18 809	25 950	34 590	23 929	13,9	0,5	9,0	5,5	1,7	169,7
15 094	21 882	29 993	32 140	25 559	4,4	0,1	0,5	19,1	0,5	170,2
12 950	13 007	16 689	19 541	15 667	1,9	0,0	6,3	3,6	0,0	171,5
13 619	14 474	16 018	20 034	16 218	2,7	0,1	9,5	8,4	0,0	165,3
16 932	18 598	22 603	28 180	21 556	11,9	0,9	2,1	5,9	0,0	178,5
13 299	14 952	21 015	27 012	18 898	3,9	0,7	18,5	4,9	0,7	170,6
16 508	18 151	24 137	25 507	20 926	2,9	0,6	16,0	4,9	1,2	170,7
14 340	16 618	19 790	21 924	18 174	0,3	0,5	15,8	4,0	0,6	171,2
15 412	16 417	23 914	28 221	20 835	0,4	1,0	13,9	4,7	2,8	174,3
24 345	26 027	64 921	67 707	45 534	12,1	0,0	0,0	5,0	0,0	169,1
20 157	21 851	37 099	42 434	29 288	23,6	0,3	0,0	6,0	0,0	170,9
18 210	21 468	34 587	46 501	31 667	14,2	0,0	1,8	7,2	0,0	171,8
18 106	23 169	43 963	69 084	39 087	29,4	0,2	1,5	6,9	0,0	171,2
15 019	19 557	30 394	41 547	27 342	17,1	0,3	1,3	6,2	0,1	169,2
18 294	25 435	40 068	49 685	32 040	19,8	0,0	0,0	5,0	0,0	170,8
11 480	18 573	32 333	33 145	27 559	21,5	0,0	0,0	4,7	0,0	170,2

Revidované výsledky ke dni 10. 3. 2010

### Hrubá měsíční mzda a její složky, diference, placená doba podle podskupin zaměstnání KZAM-R

kraj: Ústecký

Podskupiny zaměstnání KZAM-R	Počet zaměstnanců přepočtený podle placených měsíců	Medián
		Kč/měs
3421 Obchodní agenti	493	25 552
3422 Odbytoví a přepravní agenti	848	23 922
3429 Ostatní obchodní agenti a makléři jinde neuvedení	14	18 500
3431 Odborné sekretářky, sekretáři	223	20 742
3433 Pracovníci v oblasti účetnictví, fakturace, rozpočetnictví, kalkulace	1 287	22 849
3434 Pracovníci v oblasti statistiky a matematiky	41	31 506
3435 Pracovníci v oblasti práce a mezd (kromě účetních)	87	23 484
3436 Referenti osobních oddělení	215	24 033
3439 Ostatní odborní administrativní pracovníci jinde neuvedení	725	20 861
3449 Ostatní celní a daňoví pracovníci a pracovníci v příbuzných oborech	48	20 966
3460 Sociální pracovníci	13	24 911
3471 Aranžéři, průmysloví a komerční návrháři, bytoví architekti	27	12 981
4112 Kancelářští a manipulační pracovníci a obsluha zařízení na zpracování textu	29	16 055
4113 Pracovníci přípravy dat výpočetní techniky	74	14 475
4115 Sekretářky, sekretáři	467	19 000
4121 Nižší účetní	193	20 064
4123 Nižší finanční, daňoví úředníci a úředníci v příbuzných oborech	91	20 230
4131 Úředníci ve skladech	1 108	17 666
4132 Úředníci ve výrobě (např. výrobní plánovači)	236	22 954
4133 Úředníci v dopravě a v přepravě (dispečeri, kontrolori apod.)	322	21 732
4141 Řadoví knihovníci, archiváři, evidenční pracovníci	45	17 418
4142 Poštovní doručovatelé, úředníci v třídárnách	1 076	13 843
4190 Ostatní nižší úředníci jinde neuvedení	111	19 371
4211 Pokladníci (v bankách, pojišťovnách, spořitelnách, na poště)	208	17 062
4212 Úředníci na přepážkách a směnárních	805	15 925
4213 Pokladníci v obchodě, společném stravování apod.	809	12 863
4214 Prodavači vstupenek, jízdenek apod.	212	21 569
4222 Recepční	82	14 767
4223 Telefonisté	358	25 502
4224 Informátoři	71	16 409
5121 Pracovníci dohlížející nad obsluhujícím personálem, hospodyně	64	15 699
5122 Kuchaři	384	12 031
5123 Čišníci, servírky	107	12 976
5132 Pečovatelé a pomocní ošetřovatelé v zařízeních sociální péče, v nemocnicích	183	11 873
5161 Hasiči, požárníci	380	22 152
5169 Ostatní pracovníci ochrany a ostražky jinde neuvedení	1 462	11 624
5211 Prodavači v obchodech	2 816	12 571
6113 Zahradníci a pěstitelé zahradních plodin a sazenic	39	11 028
6121 Chovatelé hospodářských zvířat (kromě drůbeže a včel)	13	19 521
7116 Mechanici báňské záchranné služby	58	34 468
7121 Zedníci pracující s tradičními materiály (bambus, hlína atd.)	21	25 537
7122 Zedníci, kameníci, omítkaři	457	18 313
7123 Betonáři, dělníci specializovaní na pokládání betonových povrchů	17	24 950
7124 Tesaři a truhláři	120	19 653

### Hrubá měsíční mzda a její složky, diference, placená doba podle podskupin zaměstnání KZAM-R

kraj: Ustecký

Diference				Průměr	Vybrané složky hrubé měsíční mzdy					Placená doba
1. decil	1. kvartil	3. kvartil	9. decil		prémie a odměny	příplatky za přesčas	příplatky ostatní	náhrady	odměny za pohotovost	
Kč/měs	Kč/měs	Kč/měs	Kč/měs	Kč/měs	%	%	%	%	%	hod/měs
16 948	20 621	33 380	42 829	30 015	22,3	0,1	2,1	6,6	0,0	165,4
16 494	20 044	30 120	40 851	27 411	23,4	0,3	3,0	6,8	0,1	167,7
14 702	17 575	20 044	20 986	18 739	4,0	0,0	1,6	6,3	0,0	167,4
14 869	17 264	28 696	36 791	24 773	16,2	0,3	3,7	6,2	0,0	169,3
16 034	18 966	28 590	34 905	24 911	14,8	0,2	2,3	6,6	0,1	167,7
20 882	23 905	33 425	36 434	29 739	16,7	0,2	2,2	6,0	0,1	163,4
16 990	18 865	28 714	36 370	25 426	16,0	0,2	1,1	6,8	0,0	165,2
15 318	18 623	29 925	38 722	26 604	15,6	0,1	1,3	6,6	0,0	166,4
15 080	18 131	27 038	34 716	23 827	12,0	0,1	2,1	6,9	0,1	169,4
20 089	20 196	21 886	22 865	21 403	0,1	0,0	1,4	8,7	0,0	173,0
16 050	18 571	28 643	29 923	23 592	0,0	0,0	4,3	8,5	0,0	166,5
10 474	11 848	14 979	23 273	14 481	12,3	0,1	6,1	8,0	0,0	169,3
12 052	13 427	21 062	25 818	17 787	11,7	0,1	0,8	5,9	0,0	168,3
12 567	13 403	16 830	22 648	16 293	10,6	0,2	4,0	7,1	0,0	172,7
12 892	15 496	24 134	28 962	20 618	12,2	0,3	3,8	6,5	0,0	170,0
14 100	15 812	25 860	31 339	21 591	19,6	0,1	2,4	6,5	0,0	170,4
15 327	16 935	27 422	36 879	23 538	17,4	0,1	0,8	8,8	0,2	172,1
12 372	14 625	21 402	27 074	18 986	11,7	0,9	5,2	5,6	0,3	171,4
14 776	19 258	27 109	31 419	23 260	16,5	1,5	4,2	5,8	0,0	173,3
15 831	18 339	25 173	29 057	22 637	9,7	0,8	8,1	7,7	0,0	170,5
13 379	14 981	19 099	23 330	17 708	10,8	0,0	3,0	7,4	0,0	166,1
12 098	12 753	15 523	17 749	14 441	14,9	0,4	3,3	8,3	0,0	163,1
13 010	16 582	22 784	36 895	22 942	18,2	0,2	2,2	6,2	0,2	168,8
13 175	14 936	21 223	26 456	18 758	11,0	0,1	1,8	6,4	0,0	167,4
13 431	14 493	19 179	30 721	19 220	23,3	0,3	2,4	6,4	0,2	165,4
11 061	11 703	13 944	15 073	13 067	7,8	0,5	4,1	7,9	0,8	174,0
18 104	19 281	23 633	24 845	21 676	4,8	1,2	14,1	5,6	0,0	168,7
10 000	12 030	16 725	19 573	14 675	7,0	1,3	5,2	5,4	0,1	174,1
16 945	20 493	31 811	38 471	26 982	30,4	0,5	0,8	7,4	0,0	170,5
13 093	14 908	17 901	19 112	16 202	10,6	0,7	5,0	7,3	0,1	174,1
11 237	11 994	20 525	27 879	17 710	14,0	1,3	1,9	4,9	0,0	177,5
9 446	10 344	14 906	17 749	13 044	11,7	0,6	3,3	5,2	0,0	174,6
10 781	11 653	14 152	16 750	13 486	8,2	0,7	6,9	8,3	0,0	169,8
9 333	10 302	13 453	16 612	12 378	1,4	0,6	11,5	4,9	0,4	171,1
17 463	19 448	26 733	30 761	23 379	7,6	0,8	17,1	6,9	1,3	167,4
9 300	10 193	13 490	16 826	12 595	11,1	1,1	7,8	4,4	0,1	173,6
9 991	11 062	14 447	17 693	13 615	10,4	1,0	3,3	7,1	0,0	174,1
9 290	10 058	13 019	14 854	12 112	14,9	0,1	0,7	5,1	0,0	164,7
15 654	18 833	20 588	22 426	19 359	22,6	3,0	5,2	4,6	0,0	184,2
26 453	29 443	42 416	47 497	35 658	4,1	0,2	13,5	4,1	11,4	165,3
16 727	16 994	31 821	35 064	25 864	15,8	0,3	9,7	27,4	0,0	173,6
13 669	15 217	22 075	26 110	19 142	8,8	1,8	1,8	12,6	0,5	182,6
16 608	21 000	29 886	31 032	24 542	11,4	1,4	0,1	10,1	0,0	190,0
14 787	17 446	25 067	29 589	21 536	9,7	2,0	1,4	13,0	0,0	184,6

Revidované výsledky ke dni 10. 3. 2010

### Hrubá měsíční mzda a její složky, diference, placená doba podle podskupin zaměstnání KZAM-R

kraj: Ústecký

Podskupiny zaměstnání KZAM-R	Počet zaměstnanců přepočtený podle placených měsíců	Medián
		Kč/měs
7125 Stavební montážníci	17	17 428
7127 Lešenáři	35	18 088
7129 Ostatní stavební dělníci hlavní stavební výroby a pracovníci v ostatních oborech	366	18 373
7134 Izolatéři	19	20 014
7136 Instalatéři, potrubáři, stavební zámečníci, klempíři	288	20 530
7137 Stavební a provozní elektrikáři	53	16 955
7139 Ostatní dělníci zajišťující dokončovací stavební práce a dělníci v příbuzných obor.	12	16 986
7142 Lakýrníci a pracovníci v příbuzných oborech	93	17 956
7211 Formíři a jádraři	105	24 881
7212 Svářeči, řezači plamenem a páječi	893	24 183
7213 Výrobci a opraváři výrobků a dílů z plechů	36	18 819
7214 Montéři kovových konstrukcí	301	22 780
7215 Montéři lan a zdvihacích zařízení (např. na lodích, letadlech)	15	25 755
7217 Montéři-kotláři	134	23 609
7221 Kováři, obsluha kováčích lisů, obsluha bucharů	182	14 611
7222 Nástrojaři, kovomodeláři, kovodělníci, zámečníci	3 734	20 703
7223 Seřizovači a obsluha obráběcích strojů (kromě automatických a poloautomatických)	653	21 754
7224 Brusiči, leštiči a ostříči nástrojů	114	22 265
7231 Mechanici a opraváři motorových vozidel	418	19 162
7234 Mechanici a opraváři kolejových vozidel	703	20 834
7235 Mechanici a opraváři obráběcích, zemědělských strojů a průmyslového zařízení	715	21 996
7239 Ostatní mechanici a opraváři strojů a zařízení bez elektro jinde neuvedení	290	21 659
7241 Elektromechanici, opraváři a seřizovači různých typů elektrických zařízení	1 708	20 752
7242 Mechanici, opraváři a seřizovači elektrických částí aut, letadel, lodí	137	20 803
7243 Mechanici, seřizovači, opraváři elektronických zařízení	333	21 677
7244 Telefonní a telegrafní mechanici, montéři a opraváři	71	19 685
7245 Montéři a opraváři rozhlasových a TV přijímačů, magnetofonů	55	25 935
7246 Montéři a opraváři silnoproudých elektrických vedení	368	24 899
7311 Výrobci, mechanici a opraváři přesných přístrojů a zařízení	57	23 352
7321 Výrobci hrnčířského, porcelánového zboží, žáruvzdorných výrobků, brus.kotoučů	595	18 888
7322 Dělníci při výrobě skla, skláři vč. brusičů a leštičů	868	18 817
7324 Malíři skla a keramiky a pracovníci v příbuzných oborech (vč. výrobců zrcadel)	199	15 138
7341 Tiskaři, sazeči (kromě obsluhy tiskárenských strojů)	35	22 380
7411 Zpracovatelé masa, ryb vč. uzenářů a konzervovačů masa a ryb	184	18 358
7412 Zpracovatelé pekárenských a cukrářských výrobků	440	13 351
7415 Ochutnávači potravin a nápojů	22	26 227
7419 Ostatní zpracovatelé - výrobci potravinářských výrobků jinde neuvedení	80	13 859
7422 Umělečtí truhláři, řezbáři, výrobci a opraváři výrobků ze dřeva vč. opravářů	12	17 093
7435 Modeláři a střihači textilu, kůží a podobných materiálů	30	13 710
7436 Švadleny, vyšíváči a pracovníci v příbuzných oborech	111	11 112
7437 Čalouníci a pracovníci v příbuzných oborech (včetně autočalouníků)	52	17 011
7439 Ostatní dělníci při výrobě textilu, oděvu a výrobků z kůží, kožešin	61	11 514
8111 Obsluha důlního zařízení a razicích štítů	1 147	23 050
8112 Obsluha zařízení pro úpravu rudných a nerudných surovin	790	17 616



### Hrubá měsíční mzda a její složky, diference, placená doba podle podskupin zaměstnání KZAM-R

kraj: **Ustecký**

Diference				Průměr	Vybrané složky hrubé měsíční mzdy					Placená doba
1. decil	1. kvartil	3. kvartil	9. decil		prémie a odměny	příplatky za přesčas	příplatky ostatní	náhrady	odměny za pohotovost	
Kč/měs	Kč/měs	Kč/měs	Kč/měs	Kč/měs	%	%	%	%	%	hod/měs
12 829	14 684	23 945	28 169	20 227	36,4	0,2	0,3	6,7	0,0	174,5
13 950	15 332	20 563	22 825	18 453	2,1	0,2	6,2	13,0	1,3	193,2
13 092	15 961	20 980	23 965	18 500	10,3	1,7	1,6	15,3	0,5	176,9
15 423	18 358	21 885	24 180	20 524	9,2	0,2	7,5	11,1	0,8	174,8
15 488	17 643	23 199	26 953	20 793	11,9	1,0	3,4	6,1	2,9	170,6
12 730	13 979	21 555	23 852	17 892	10,7	1,5	2,0	9,5	1,5	175,3
13 398	15 025	20 392	22 290	17 471	2,0	2,3	0,9	26,7	0,0	179,4
14 568	16 165	23 899	28 964	20 469	18,3	1,8	9,9	9,0	0,1	174,6
13 846	18 154	26 917	28 621	22 459	10,4	1,0	11,5	7,5	0,0	168,2
19 059	21 309	28 432	33 124	25 515	15,8	2,8	7,2	13,1	0,3	179,4
15 963	16 658	23 073	26 318	20 082	19,8	1,6	5,0	6,0	0,5	177,5
14 914	18 327	27 519	32 543	23 514	6,9	1,6	4,1	8,8	0,1	173,8
18 708	19 945	30 477	35 162	26 578	7,2	2,4	8,3	8,3	8,1	183,5
15 605	18 972	28 523	33 644	24 169	27,2	1,5	10,4	8,6	0,0	179,9
10 311	11 745	17 818	23 481	15 941	13,6	1,3	8,1	7,0	0,1	171,8
15 772	18 052	23 857	28 678	21 479	10,3	1,1	6,0	7,5	0,8	170,1
14 059	17 513	27 142	31 258	22 504	15,1	1,7	6,4	7,4	0,3	173,9
15 851	17 829	28 256	30 672	23 012	12,5	0,7	7,4	8,8	0,4	168,9
15 145	17 104	21 786	24 361	19 685	15,9	1,0	5,6	8,0	0,3	173,0
16 703	18 383	24 637	26 805	21 493	7,1	1,0	11,2	8,2	0,5	167,3
15 795	18 451	28 412	34 710	24 294	17,9	3,0	6,3	7,9	0,5	176,5
16 415	18 040	25 741	28 898	22 429	15,2	2,1	8,2	7,7	0,8	175,1
14 575	17 696	24 480	31 089	21 734	11,1	1,2	7,0	6,8	0,7	169,1
16 445	18 618	23 082	25 756	21 048	8,2	0,9	15,0	9,5	0,2	169,6
15 730	18 643	25 606	30 713	22 591	9,4	1,5	5,7	7,5	0,5	171,0
16 392	17 828	22 100	25 231	20 791	5,6	0,7	3,9	7,8	2,8	166,3
19 395	24 141	28 227	29 998	25 770	11,7	0,2	4,9	5,7	0,0	160,8
18 508	20 512	31 138	33 739	25 910	13,1	1,0	4,8	7,0	5,0	177,1
16 557	19 714	27 084	31 354	24 477	10,3	1,3	4,4	5,7	3,5	168,7
11 245	13 408	22 820	26 442	18 772	9,3	2,5	8,8	5,9	0,0	179,9
14 146	16 491	22 071	24 975	19 389	17,2	4,6	7,4	8,3	0,0	170,6
10 089	11 369	19 456	22 632	15 837	7,0	2,2	2,0	7,5	0,0	173,6
17 439	19 174	26 390	32 996	23 421	15,2	1,8	17,3	3,8	0,0	183,1
13 338	15 670	20 600	23 052	18 290	18,2	1,0	3,4	9,6	0,0	174,9
10 464	11 772	15 305	19 243	14 137	15,1	2,5	7,5	6,4	0,0	182,4
15 864	22 513	28 592	32 095	26 433	12,8	0,9	4,9	9,9	0,0	168,0
11 015	12 175	16 170	19 325	14 540	13,8	1,7	5,3	9,7	0,0	170,2
12 755	13 942	20 355	22 007	17 322	13,7	0,9	1,1	8,0	0,5	174,0
10 099	12 221	18 187	18 807	14 591	20,4	1,1	1,2	6,6	0,0	174,2
8 545	9 411	12 440	13 983	11 140	10,8	0,6	4,2	8,6	0,0	165,9
14 551	15 951	19 333	21 045	17 417	24,6	0,3	2,2	8,3	0,0	171,3
10 265	10 663	13 617	18 176	12 691	7,4	0,5	14,4	9,3	0,0	167,0
14 946	20 032	25 930	29 134	22 810	10,0	0,1	8,1	6,0	0,0	161,3
14 312	15 326	19 710	21 565	17 958	7,6	0,6	7,9	7,7	0,0	164,5

Revidované výsledky ke dni 10. 3. 2010

### Hrubá měsíční mzda a její složky, diference, placená doba podle podskupin zaměstnání KZAM-R

kraj: Ústecký

Podskupiny zaměstnání KZAM-R	Počet zaměstnanců přepočtený podle placených měsíců	Medián
		Kč/měs
8121 Obsluha zařízení při hutní výrobě kovů obsluha pecí a konvertorů	81	23 656
8122 Obsluha zařízení ve slévárenství (taviči, slévači)	206	23 636
8123 Obsluha zařízení na tepelné zpracování kovů	264	18 617
8125 Obsluha zařízení na tváření kovů ve válcovnách	302	27 961
8131 Obsluha pecí na výrobu skla a keramiky	542	23 163
8139 Obsluha ostatních zařízení na výrobu skla a keramiky	486	21 085
8141 Obsluha pily a jiného zařízení na zpracování dřeva	36	16 224
8151 Obsluha drtičů, mlýnů a míchadel při chemické výrobě	149	25 108
8153 Obsluha filtrů a třídíčů (včetně výparníků, podtlakových nádob)	21	20 343
8154 Obsluha chemických destilačních kolon a reaktorů	223	19 390
8155 Obsluha zařízení na zpracování ropy a zemního plynu	678	28 163
8159 Obsluha ostatních zařízení při chemické výrobě jinde neuvedená	608	18 341
8161 Obsluha zařízení při výrobě a rozvodu elektřiny	863	27 028
8162 Obsluha parních turbín, ohříváčů a motorů	208	22 812
8163 Obsluha zařízení při úpravě, čištění a rozvodu vody	676	19 620
8171 Obsluha automatických nebo poloautomatických montážních linek	1 014	16 885
8172 Obsluha průmyslových robotů	518	19 967
8180 Obsluha strojů a zařízení pro práce na železničním svršku	309	23 093
8211 Obsluha automatických nebo poloautomatických obráběcích strojů (kromě 722)	725	22 035
8223 Obsluha strojů při konečné úpravě a nanášení ochranných povlaků	81	23 360
8231 Obsluha strojů na výrobu pryžových výrobků (např. obuvi, pneumatik)	145	19 745
8232 Obsluha strojů na výrobu plastových výrobků (vč. laminování)	38	18 072
8240 Obsluha automatických nebo poloautomatických dřevoobráběcích strojů	12	18 646
8251 Obsluha tiskárenských strojů	82	28 335
8253 Obsluha strojů na výrobu předmětů z lepenky (vč. kartonáže)	44	19 148
8254 Obsluha kopírovacích strojů	11	18 003
8261 Obsluha strojů na úpravu vláken, dopřádání a navíjení příže	884	16 868
8262 Obsluha tkacích a pletacích strojů	208	15 989
8263 Obsluha šicích a vyšívacích strojů	333	16 997
8264 Obsluha strojů na bělení, barvení, čištění, praní, žehlení textilu	104	12 965
8269 Obsluha ostatních strojů na výrobu textilních, kožešinových a kožených výrobků	461	20 337
8271 Obsluha strojů na zpracování a konzervování masa a ryb	287	14 753
8273 Obsluha strojů na mletí zrn a koření	19	19 841
8274 Obsluha strojů na zpracování mouky, výrobu pečiva, čokolády a cukrovinek	308	18 409
8281 Montážní dělníci montující mechanická zařízení (stroje, vozidla)	943	18 324
8282 Montážní dělníci montující elektrická zařízení	680	14 552
8283 Montážní dělníci montující elektronická zařízení	715	15 051
8284 Montážní dělníci montující výrobky z kovů, pryže a plastů	116	10 392
8287 Montážní dělníci montující výrobky z kombinovaných materiálů	689	15 929
8290 Obsluha jiných stacionárních zařízení a ostatní montážní dělníci	414	18 004
8311 Strojvedoucí	1 113	29 669
8313 Dělníci zabezpečující sestavování vlaků (brzdaři, výhybkáři)	1 156	21 437
8314 Dělníci zabezpečující jízdu vlaků v mezistaničních úsecích	385	19 332
8321 Řidiči osobních a malých dodávkových automobilů, taxikáři	241	18 274

Hrubá měsíční mzda a její složky, diference, placená doba  
podle podskupin zaměstnání KZAM-R

kraj: Ustecký

Diference				Průměr	Vybrané složky hrubé měsíční mzdy					Placená doba
1. decil	1. kvartil	3. kvartil	9. decil		prémie a odměny	příplatky za přesčas	příplatky ostatní	náhrady	odměny za pohotovost	
Kč/měs	Kč/měs	Kč/měs	Kč/měs	Kč/měs	%	%	%	%	%	hod/měs
13 477	16 092	32 116	36 209	25 112	22,0	1,9	18,5	6,0	0,0	176,0
15 656	19 188	27 670	30 619	23 404	22,7	0,9	12,7	10,9	0,0	171,0
15 454	16 644	20 743	23 831	19 250	10,6	2,1	17,1	4,2	0,1	174,7
17 451	21 769	32 398	35 726	27 369	20,6	0,7	11,8	22,2	0,1	172,9
15 667	19 956	26 160	29 161	23 383	4,7	7,3	14,1	7,5	0,2	174,7
14 849	18 643	24 132	28 196	21 708	9,8	4,0	10,2	8,2	0,1	175,2
13 388	14 715	20 336	25 659	17 804	17,9	2,2	1,1	8,4	0,0	180,9
16 142	21 905	29 253	35 714	25 702	17,3	0,8	11,4	4,5	0,0	168,1
15 214	15 819	27 100	31 119	22 308	14,5	0,6	11,6	4,7	0,0	165,4
15 856	17 348	21 852	24 594	20 129	14,4	0,8	12,0	5,6	0,0	166,0
23 310	25 171	31 501	36 235	28 971	15,2	0,5	25,5	7,6	0,0	163,9
13 818	15 866	22 549	27 778	19 632	13,4	1,1	13,8	6,8	0,1	168,7
19 454	23 014	31 427	35 321	27 264	11,1	0,4	22,7	5,9	0,1	164,4
15 784	19 246	27 863	34 962	23 941	9,0	0,8	18,0	6,9	0,8	169,3
14 850	16 837	23 785	28 882	20 730	12,2	0,5	16,1	5,6	0,4	166,5
13 435	14 752	18 898	25 300	17 839	13,3	0,8	5,9	10,4	0,0	168,9
17 411	18 830	21 883	25 079	20 607	2,0	1,0	5,3	4,3	0,1	167,4
16 095	19 663	27 209	35 310	24 178	10,1	1,5	6,4	19,9	0,8	176,6
14 856	19 000	25 678	29 578	22 449	17,0	1,3	7,6	7,1	0,2	172,5
18 103	20 171	26 170	28 992	23 342	16,3	0,7	12,9	8,9	1,3	170,3
15 941	17 401	22 791	25 587	20 383	10,4	0,8	4,6	6,4	0,4	164,4
14 224	15 609	21 262	26 040	18 986	14,6	0,2	9,7	5,8	0,0	167,2
13 967	14 000	21 782	22 173	18 080	21,1	0,9	1,2	5,1	0,0	177,9
12 671	15 105	37 120	48 282	28 328	12,3	2,3	14,2	8,3	0,0	186,3
10 768	14 498	21 627	25 909	18 531	35,3	1,6	3,9	6,6	0,0	174,7
15 000	15 000	20 989	21 870	17 945	11,2	0,6	1,7	2,6	1,2	172,3
13 966	15 634	20 945	27 231	18 833	7,8	0,7	20,7	6,0	0,9	168,8
10 915	12 933	19 198	21 310	16 233	7,8	0,8	14,4	9,6	0,0	169,1
11 417	13 800	20 192	23 481	17 184	18,8	2,5	5,4	6,9	0,0	170,4
10 437	11 500	15 840	18 379	13 821	1,9	0,9	20,7	8,3	0,0	167,8
12 511	16 171	23 032	24 793	19 650	11,4	0,7	10,0	7,1	0,0	173,3
11 957	13 416	17 722	20 915	15 683	7,5	1,0	6,8	9,8	0,0	171,7
15 430	16 171	21 388	27 334	19 864	19,8	2,9	11,3	5,5	0,0	184,4
13 642	15 407	20 322	22 817	18 263	12,3	0,9	7,7	8,8	0,0	166,5
14 289	16 723	20 708	23 438	18 760	25,0	0,9	4,3	6,8	0,0	168,3
12 547	13 900	15 524	17 849	14 917	0,7	1,1	4,9	5,9	0,0	170,8
11 648	13 060	16 936	18 788	15 151	11,8	2,1	4,5	8,9	0,0	174,2
9 152	9 455	11 895	12 785	10 809	12,5	0,2	2,8	5,7	0,0	174,4
12 878	14 051	20 638	23 452	17 248	17,5	1,4	0,7	9,8	0,0	172,3
12 686	15 207	22 619	29 607	19 529	15,3	0,5	8,1	14,3	0,1	169,8
19 325	24 818	32 496	35 117	28 616	5,0	2,4	15,4	9,5	0,1	171,9
18 202	20 146	23 354	25 828	21 851	5,9	1,6	16,7	6,7	0,0	166,6
16 107	17 388	21 172	23 190	19 571	4,7	0,9	16,1	6,6	0,0	165,9
13 271	16 008	20 959	23 610	18 573	8,3	1,5	4,0	5,6	0,3	175,0

Revidované výsledky ke dni 10. 3. 2010

**Hrubá měsíční mzda a její složky, diference, placená doba  
podle podskupin zaměstnání KZAM-R**

kraj: Ústecký

Podskupiny zaměstnání KZAM-R	Počet zaměstnanců přepočtený podle placených měsíců	Medián
		Kč/měs
8322 Řidiči sanitních a rzp vozů	35	<b>16 552</b>
8323 Řidiči autobusů, trolejbusů a tramvají	916	<b>20 550</b>
8324 Řidiči nákladních automobilů a tahačů	1 542	<b>20 084</b>
8326 Řidiči speciálních vozidel	224	<b>20 572</b>
8331 Obsluha zemědělských a lesních strojů	55	<b>13 488</b>
8332 Obsluha zemních a příbuzných strojů	1 229	<b>20 304</b>
8333 Obsluha jeřábů, zdvihacích a podobných manipulačních zařízení	233	<b>19 193</b>
8334 Obsluha vysokozdvíhacích a ostatních motorových vozíků	1 049	<b>18 104</b>
9132 Pomocníci a uklízeči v kancelářích, hotelích, nemocnicích a jiných zařízeních	1 381	<b>10 189</b>
9141 Domovníci, správci domu	67	<b>11 811</b>
9152 Vrátní, hlídači, uváděči a šatnářky	459	<b>10 164</b>
9154 Pracovníci odečítající stav elektroměrů, plynoměrů a vodoměrů	38	<b>17 463</b>
9162 Metaři, čističi záchodků, žump, kanálů a podobných zařízení	63	<b>17 696</b>
9311 Pomocní a nekvalifikovaní dělníci v dolech a lomech a v příbuzných oborech	324	<b>16 148</b>
9312 Pomocní a nekvalifikovaní dělníci na stavbách a údržbě silnic, přehrad	234	<b>13 444</b>
9313 Pomocní a nekvalifikovaní dělníci na stavbách budov	12	<b>15 786</b>
9314 Figurantí v zeměměřičství a pomocníci při geodetických a kartografických pracích	27	<b>15 410</b>
9321 Pomocní a nekvalifikovaní montážní a manipulační dělníci	1 436	<b>14 187</b>
9322 Ruční baliči a pytlovači	136	<b>14 539</b>
9323 Dělníci nádvorní skupiny (pomocní montéři)	195	<b>14 888</b>
9333 Vazači a nosiči břemen, přístavní dělníci (dokaři)	125	<b>14 813</b>
9339 Pomocní a nekvalifikovaní pracovníci v dopravě, ve skladech, v telekomunikacích	1 249	<b>15 136</b>

**Hrubá měsíční mzda a její složky, diference, placená doba  
podle podskupin zaměstnání KZAM-R**

kraj: **Ustecký**

Diference				Průměr	Vybrané složky hrubé měsíční mzdy					Placená doba
					1. decil	1. kvartil	3. kvartil	9. decil	prémie a odměny	
Kč/měs	Kč/měs	Kč/měs	Kč/měs	Kč/měs	%	%	%	%	%	hod/měs
13 609	14 929	18 110	18 575	16 472	10,0	4,5	3,6	5,0	0,6	<b>181,0</b>
18 282	19 412	22 137	23 414	20 707	12,6	3,1	20,0	8,9	0,1	<b>194,3</b>
15 059	17 118	23 398	27 074	20 695	13,2	1,3	4,8	7,3	0,5	<b>176,2</b>
16 818	18 416	22 528	23 982	20 533	12,2	1,2	4,8	5,3	0,4	<b>172,3</b>
11 532	12 084	15 592	17 193	14 264	12,8	0,9	1,3	17,5	0,5	<b>173,0</b>
16 345	18 127	22 318	24 393	20 418	5,5	0,8	5,1	8,3	0,3	<b>168,4</b>
15 250	17 511	22 506	24 630	19 870	13,3	1,3	9,2	5,8	0,1	<b>168,2</b>
13 996	15 744	21 256	24 747	18 791	8,8	1,9	6,7	4,6	0,1	<b>171,8</b>
8 365	9 008	11 822	14 576	10 974	6,3	0,7	5,3	6,7	0,1	<b>173,8</b>
8 867	8 900	17 761	20 138	13 926	13,5	0,1	3,2	6,7	0,0	<b>165,6</b>
9 059	9 380	12 808	15 059	11 342	3,6	0,9	11,5	3,9	0,0	<b>172,6</b>
13 953	15 380	18 490	19 209	17 090	16,7	0,7	0,4	3,4	0,0	<b>167,2</b>
14 319	16 057	20 001	21 816	18 011	12,7	0,4	6,2	5,1	4,1	<b>164,7</b>
13 437	14 758	18 381	20 128	16 589	5,5	0,4	4,1	8,9	0,6	<b>164,8</b>
6 581	8 768	15 725	17 327	12 478	5,9	0,4	0,5	7,9	1,1	<b>171,0</b>
12 131	13 587	17 101	19 187	15 843	3,9	0,5	0,1	7,1	0,0	<b>177,2</b>
11 080	13 502	16 670	18 897	15 211	5,1	0,0	0,1	10,8	0,0	<b>161,6</b>
11 034	12 187	16 941	20 564	15 116	10,9	1,1	6,7	7,4	0,1	<b>171,7</b>
10 855	12 400	18 322	22 930	15 655	14,0	1,0	10,9	7,0	0,0	<b>170,0</b>
12 591	14 102	16 448	19 065	15 855	12,8	0,3	6,9	4,9	0,1	<b>164,9</b>
11 222	12 128	17 613	19 879	15 210	8,9	1,7	2,9	7,9	0,4	<b>171,7</b>
12 018	13 408	17 266	20 139	15 779	7,7	1,2	5,1	7,4	0,6	<b>170,7</b>

Revidované výsledky ke dni 10. 3. 2010

**Průměrná měsíční odpracovaná a neodpracovaná doba zaměstnanců  
podle podskupin zaměstnání KZAM-R**

kraj: Ústecký

Podskupiny zaměstnání KZAM-R	Počet zaměstnanců přečtený podle eviden. měsíců	Odpracovaná doba		Neodpracovaná doba		
		celkem	z toho přesčas	celkem	z toho	
					nemoc	dovolená
		hod/měs	hod/měs	hod/měs	hod/měs	hod/měs
1210 Ředitelé a prezidenti velkých organizací, podniků	180	156,0	0,1	13,7	0,4	10,2
1221 Ved. pracovníci v zemědělství, lesnictví, rybář. a mysliv.	35	153,8	0,8	11,3	1,9	8,0
1222 Vedoucí pracovníci v průmyslu (ve výrobě)	647	153,5	0,7	12,5	0,8	8,7
1223 Vedoucí pracovníci ve stavebnictví a zeměměřičtví	140	154,0	0,6	18,8	0,9	14,9
1224 Vedoucí pracovníci ve velkoobchodě a v maloobchodě	641	155,3	1,2	17,9	2,7	12,8
1225 Vedoucí pracovníci v restauracích a hotelích	26	158,9	2,0	13,2	0,0	8,1
1226 Ved. pracovníci v dopr., skladování, telekom. a na pošt. úř.	423	146,2	1,2	18,8	3,6	10,1
1227 Ved. prac. v organ.zaměřených na poskytování obch.služ.	192	155,4	0,6	16,1	1,4	10,2
1228 Ved.prac. v pečovatel., úklidových a podobných službách	19	152,2	0,1	18,0	5,8	9,4
1229 Ved. pracovních dílčích celků jinde neuved. (kult.,zdrav.)	150	158,3	4,7	14,5	3,7	8,9
1231 Vedoucí pracovníci finančních a hospodářských útvarů	343	153,6	0,3	12,9	0,6	8,8
1232 Ved. prac. personálních útvarů a útvarů průmysl. vztahů	93	151,8	0,7	15,7	1,9	9,0
1233 Vedoucí pracovníci obytných útvarů (vč. průzkumu trhu)	189	152,4	0,5	14,5	1,2	9,4
1234 Ved. prac. reklamních útvarů a útvarů pro styk s veřejností	39	157,6	3,4	13,1	1,0	7,2
1235 Vedoucí pracovníci zásobovacích útvarů	94	154,0	0,4	13,0	0,7	9,3
1236 Vedoucí pracovníci výpočetních útvarů	51	150,2	0,4	15,2	0,4	10,7
1237 Vedoucí pracovníci výzkumných a vývojových útvarů	92	151,3	0,3	15,1	1,8	10,4
1239 Vedoucí pracovníci ostatních útvarů jinde neuvedení	250	151,5	0,7	15,8	1,9	9,7
1312 Vedoucí, ředitelé v průmyslu (ve výrobě)	121	152,5	0,9	15,6	1,2	10,8
1313 Vedoucí, ředitelé ve stavebnictví a zeměměřičtví	27	156,0	0,0	17,3	1,5	14,6
1314 Vedoucí, ředitelé ve velkoobchodu a maloobchodu	377	152,8	2,5	19,3	2,8	11,1
1315 Vedoucí, ředitelé v restauracích a hotelích	23	168,2	4,3	9,2	0,9	4,7
1316 Vedoucí v dopravě, sklad., telekomun. a na pošt. úřadech	94	148,0	1,2	18,3	2,3	11,3
1317 Ved., ředitelé v podnicích poskytujících obchodní služby	57	152,7	0,0	20,4	1,6	13,4
1318 Vedoucí, ředitelé pečovatelských, úklidových a pod. služ.	14	163,3	0,0	13,9	1,7	10,8
1319 Vedoucí, ředitelé malých organizací ostatní (kult.,zdrav.)	15	163,2	0,0	9,4	0,0	7,4
2113 Chemici	81	146,3	0,6	17,1	4,3	8,6
2114 Geologové, geofyzici, geodeti, hydrologové apod.	66	150,2	0,1	15,3	2,9	9,6
2119 Ostatní vědci a odborníci v příbuz. oborech jinde neuved.	30	157,3	1,2	11,1	0,4	5,6
2131 Projektanti a analytici výpočetních systémů	59	148,3	0,0	18,3	2,7	10,3
2132 Programátoři	102	152,5	1,8	13,5	1,2	8,0
2139 Ostatní odborníci zabývající se výp. tech. jinde neuvedení	212	152,2	1,5	17,2	2,0	10,7
2142 Projektanti staveb a areálů, stavební inženýři	196	148,4	0,4	17,5	3,2	9,5
2143 Projektanti elektrotechnických zařízení, elektroinženýři	201	152,2	2,1	15,1	1,3	8,4
2144 Projektanti elektronických syst. a telekomunikačních sítí	79	152,9	3,9	17,0	2,8	8,9
2145 Projektanti a konstruktéři strojních zařiz., strojní inženýři	265	159,3	4,4	14,2	1,5	8,5
2146 Chemičtí inženýři, technologové	164	145,8	1,1	18,9	2,3	10,7
2147 Důlní a hutní inženýři, technologové, metalurgové	53	149,1	0,8	12,4	0,6	7,8
2148 Kartografové a zeměměřiči	11	147,7	0,0	12,9	1,2	5,3
2149 Ostatní architekti, projektanti, konstrukt.a techn.inženýři	171	155,7	2,7	14,1	2,0	8,4
2211 Bakteriologové, biologové, ekologové, zoologové	51	149,8	0,0	13,5	2,0	8,1
2213 Agronomové, šlechtitelé a odborníci v příbuzných oborech	28	153,0	0,4	16,4	3,9	10,4
2221 Lékaři, ordináři (kromě zubních lékařů)	171	160,6	12,7	21,0	1,7	12,4
2224 Farmaceuti, magistři v lékárně, lékárníci	21	167,5	11,9	15,7	2,7	10,6

Revidované výsledky ke dni 10. 3. 2010

**Průměrná měsíční odpracovaná a neodpracovaná doba zaměstnanců  
podle podskupin zaměstnání KZAM-R**

kraj: Ústecký

Podskupiny zaměstnání KZAM-R	Počet zaměstnanců přečtený podle eviden. měsíců	Odpracovaná doba		Neodpracovaná doba		
		celkem	z toho přesčas	celkem	z toho	
					nemoc	dovolená
		hod/měs	hod/měs	hod/měs	hod/měs	hod/měs
2411 Odborní pracov. na úseku účetnictví, financí, daní, apod.	330	151,1	0,4	16,6	3,2	7,9
2412 Odbor. pracovníci na úseku zaměstnaneckých, pers. věcí	110	153,2	1,8	15,3	3,4	7,0
2413 Odborní pracovníci v bankovníctví a pojišťovnictví	714	153,3	0,8	20,2	4,4	10,7
2419 Ostatní odborní pracovníci v oblasti podnikání	183	150,0	0,4	16,3	2,1	9,4
2421 Právníci, právní poradci (mimo advokacie a soudnictví)	42	154,8	0,4	11,1	0,5	7,4
2433 Odborní pracovníci v informacích (např. vti)	15	151,7	0,0	16,4	0,0	10,8
2441 Ekonomové - vědecktí pracovníci, specialisté, experti	247	150,2	0,4	15,4	0,9	9,4
2447 Tlumočníci a překladatelé	10	151,8	0,7	14,6	3,6	6,6
2451 Spisovatelé, autoři, kritikové, novináři, redaktori	78	162,8	0,0	11,4	2,3	7,0
2470 Odborní administrativní pracovníci jinde neuvedeni	277	155,8	6,9	15,7	4,2	8,6
3111 Technici ve fyzikálních a příbuzných oborech	82	147,9	0,3	16,6	3,6	8,7
3112 Stavební technici	584	150,2	1,2	20,2	3,0	12,7
3113 Elektrotechnici	1 122	151,1	2,2	15,7	2,7	8,9
3114 Elektronici a technici v radiokomunikacích a telekomunik.	214	153,3	5,4	16,6	2,4	9,4
3115 Strojireňští technici	1 331	156,2	6,0	15,4	2,7	8,3
3116 Chemičtí technici	795	151,0	3,4	17,9	1,8	11,1
3117 Důlní a hutní technici	451	150,4	1,4	13,7	1,2	7,9
3118 Technici v kartografii, kresličí a zeměměřiči	116	154,6	2,7	13,9	2,5	8,2
3119 Ostatní techničtí pracovníci jinde neuvedeni	1 949	155,4	3,9	14,1	2,2	8,3
3121 Poradci ve výpočetní technice	96	145,4	0,5	21,6	3,7	11,5
3122 Operátoři a obsluha výpočetní techniky	167	150,1	0,8	16,4	3,6	8,8
3123 Operátoři průmyslových robotů, nc strojů	176	153,7	5,0	14,4	4,6	5,2
3129 Ostatní technici ve výpočetní technice jinde neuvedeni	43	148,1	0,0	17,7	2,0	10,1
3133 Obsluha vysílacího a telekomunikačního zařízení	72	142,5	0,1	23,9	7,7	10,6
3134 Obsluha lékařských zařízení	29	168,7	13,0	15,0	1,7	9,9
3151 Kolaudační technici a technici protipožární ochrany	118	151,4	5,8	18,3	3,7	12,2
3152 Bezpečnostní tech.a tech. pro kontrolu zdravotní nezávad.	291	151,4	3,9	18,4	4,3	9,1
3160 Technici železničního provozu	1 097	149,9	6,0	15,0	2,7	8,5
3211 Technici a laboranti v oblasti biologie a v příbuz. oborech	78	152,0	3,9	17,5	4,8	8,8
3212 Technici v agronomii, v lesnictví a v zemědělství	133	159,8	0,3	10,3	2,0	7,0
3223 Dietetici a odborníci na výživu	13	151,4	0,1	20,2	11,6	4,5
3226 Rehabilitační a fyzioterapeutičtí pracovníci	72	139,1	0,5	26,2	7,1	13,0
3228 Farmaceutičtí asistenti	45	164,5	6,3	13,9	2,1	10,8
3231 Ošetřovatelé, všeobecné zdravotní sestry	437	154,0	4,4	16,3	4,5	8,1
3232 Ženské sestry, porodní asistentky	47	155,7	1,5	14,9	2,4	9,2
3233 Sestry pro péči o dítě	60	156,6	2,9	14,4	4,1	6,6
3235 Sestry pro intenzivní péči	56	155,0	6,4	18,9	6,4	8,6
3342 Pedagogové v oblasti dalšího vzdělávání	13	152,8	0,0	16,3	2,1	9,1
3411 Zprostředkovatelé finanč. transakcí, obchodu s cen. papíry	101	152,8	2,2	18,1	4,5	11,6
3412 Pojišťovací agenti	59	153,2	0,0	18,5	4,5	9,4
3415 Obchodní cestující, prof. poradci v obchodě, obch.zástupci	349	151,6	1,6	19,6	4,3	10,4
3416 Nákupčí	417	153,9	1,3	15,3	3,2	8,3
3417 Odhadci a zbožíznalci	12	154,9	0,0	15,9	3,2	9,3
3419 Ostatní pracovníci - obchodní zprostředkovatelé jinde n.	21	161,7	0,0	8,5	0,4	5,7

Revidované výsledky ke dni 10. 3. 2010

**Průměrná měsíční odpracovaná a neodpracovaná doba zaměstnanců  
podle podskupin zaměstnání KZAM-R**

kraj: Ústecký

Podskupiny zaměstnání KZAM-R	Počet zaměstnanců přečtený podle eviden. měsíců	Odpracovaná doba		Neodpracovaná doba		
		celkem	z toho přesčas	celkem	z toho	
					nemoc	dovolená
		hod/měs	hod/měs	hod/měs	hod/měs	hod/měs
3421 Obchodní agenti	502	149,4	0,8	16,0	2,7	8,8
3422 Odbytoví a přepravní agenti	874	149,4	1,9	18,2	4,6	9,6
3429 Ostatní obchodní agenti a makléři jinde neuvedení	15	149,6	0,0	17,8	6,7	8,3
3431 Odborné sekretářky, sekretáři	229	151,0	1,7	18,3	4,4	9,3
3433 Prac. v oblasti účetnictví, fakturace, rozpočet., kalkulace	1 317	151,9	0,8	15,8	3,2	7,8
3434 Pracovníci v oblasti statistiky a matematiky	41	146,6	0,8	16,8	3,5	6,5
3435 Pracovníci v oblasti práce a mezd (kromě účetních)	88	149,0	1,1	16,1	2,2	7,5
3436 Referenti osobních oddělení	219	150,4	0,6	16,1	2,4	7,1
3439 Ostatní odborní administrativní pracovníci jinde neuvedení	744	151,2	0,7	18,2	3,4	9,5
3449 Ostatní celní a daňoví pracovníci a prac. v příb. oborech	50	149,9	0,0	23,1	2,5	10,7
3460 Sociální pracovníci	13	156,3	0,1	10,2	0,0	7,1
3471 Aranžéři, průmysloví a komerční návrháři, bytoví architekti	28	149,0	0,4	20,4	4,2	11,8
4112 Kancelářští pracovníci a obsluha zaříz. na zpracování textu	30	151,5	0,5	16,7	4,8	7,7
4113 Pracovníci přípravy dat výpočetní techniky	77	153,3	1,1	19,7	6,1	10,5
4115 Sekretářky, sekretáři	480	151,9	1,3	18,1	3,7	9,3
4121 Nižší účetní	196	155,1	0,7	15,4	2,3	9,4
4123 Nižší finanční, daňoví úředníci a úředníci v příb. oborech	97	140,4	0,3	31,7	10,3	8,9
4131 Úředníci ve skladech	1 139	154,6	5,2	16,7	4,1	8,6
4132 Úředníci ve výrobě (např. výrobní plánovači)	243	156,0	6,8	17,1	4,6	8,2
4133 Úředníci v dopravě a v přepravě (dispečeri, kontr. apod.)	333	152,6	3,6	17,8	4,6	9,4
4141 Řadoví knihovníci, archiváři, evidenční pracovníci	47	146,3	0,1	19,7	6,0	8,8
4142 Poštovní doručovatelé, úředníci v třídárnách	1 140	138,3	1,8	24,7	8,1	10,3
4190 Ostatní nižší úředníci jinde neuvedení	114	152,7	1,2	16,0	4,0	8,7
4211 Pokladníci (v bankách, pojišťov., spořitelnách, na poště)	215	148,4	0,5	19,0	4,7	10,3
4212 Úředníci na přepážkách a směnárnicích	842	144,1	1,9	21,2	6,1	9,9
4213 Pokladníci v obchodě, společném stravování apod.	854	150,9	1,0	23,0	8,5	11,7
4214 Prodavači vstupenek, jízdenek apod.	221	152,1	6,1	16,4	6,5	8,0
4222 Recepční	85	157,8	6,1	16,0	6,2	6,7
4223 Telefonisté	373	145,0	3,5	25,4	6,4	11,5
4224 Informátoři	73	155,1	5,5	18,7	5,8	11,4
5121 Pracovníci dohlížející nad obsluh. personálem, hospodyně	67	160,3	4,9	16,9	6,9	8,3
5122 Kuchaři	403	156,3	3,5	18,1	7,3	7,5
5123 Čišníci, servírky	112	148,2	3,2	21,6	4,9	12,2
5132 Pečovatelé a pomoc. ošetřovat. v zaříz. soc. péče, v nemoc.	195	150,9	3,5	20,0	8,1	7,9
5161 Hasiči, požárníci	387	151,6	4,8	15,7	2,7	10,7
5169 Ostatní pracovníci ochrany a ostrahy jinde neuvedení	1 536	158,1	7,3	15,2	7,6	6,4
5211 Prodavači v obchodech	2 980	150,8	3,2	23,1	8,7	10,2
6113 Zahradníci a pěstitelé zahradních plodin a sazenic	40	150,6	0,5	14,5	6,2	6,6
6121 Chovatelé hospodářských zvířat (kromě drůbeže a včel)	13	175,7	13,5	8,5	0,1	7,3
7116 Mechanici báňské záchranné služby	59	154,8	2,5	10,5	2,9	4,4
7121 Zedníci z tradičních materiálů (bambus, hlína atd.)	24	124,2	2,7	48,1	16,0	27,8
7122 Zedníci, kameníci, omítkáři	489	150,3	10,8	31,5	8,9	15,1
7123 Betonáři, děl. specializovaní na pokládání beton. povrchů	18	163,5	18,9	25,6	3,9	13,2
7124 Tesaři a truhláři	127	153,2	13,1	30,7	8,2	14,8



Revidované výsledky ke dni 10. 3. 2010

**Průměrná měsíční odpracovaná a neodpracovaná doba zaměstnanců  
podle podskupin zaměstnání KZAM-R**

kraj: Ústecký

Podskupiny zaměstnání KZAM-R	Počet zaměstnanců přečtený podle eviden. měsíců	Odpracovaná doba		Neodpracovaná doba		
		celkem	z toho přesčas	celkem	z toho	
					nemoc	dovolená
		hod/měs	hod/měs	hod/měs	hod/měs	hod/měs
7125 Stavební montážníci	17	157,4	1,2	17,1	0,0	12,7
7127 Lešenáři	36	163,3	18,9	29,0	8,0	12,3
7129 Ostatní stavební děl. stav. výroby a prac. v ost. oborech	386	139,5	7,2	37,1	7,5	15,5
7134 Izolatéři	22	134,4	1,6	40,3	20,9	16,8
7136 Instalatéři, potrubáři, stavební zámečníci, klempíři	300	153,1	5,0	17,3	6,5	7,8
7137 Stavební a provozní elektrikáři	54	154,6	5,7	20,7	3,2	9,0
7139 Ostatní dělníci zajišťující dokončovací stavební práce	12	145,0	6,2	34,3	0,0	27,9
7142 Lakýrníci a pracovníci v příbuzných oborech	96	152,8	9,1	21,4	4,4	11,9
7211 Formíři a jádraři	108	151,8	5,6	16,2	4,3	7,4
7212 Svářeči, řezači plamenem a páječi	942	154,7	12,6	24,0	7,3	10,1
7213 Výrobci a opraváři výrobků a dílů z plechů	37	162,1	9,5	15,1	3,5	5,6
7214 Montéři kovových konstrukcí	317	150,7	10,3	22,6	7,8	4,3
7215 Montéři lan a zdvihacích zařiz. (např. na lodích, letadel)	16	160,8	16,7	21,8	7,1	11,1
7217 Montéři-kotláři	143	151,9	9,1	27,4	8,0	10,6
7221 Kováři, obsluha kovacích lisů, obsluha bucharů	195	147,4	6,8	23,9	10,0	8,0
7222 Nástrojaři, kovomodeláři, kovodělníci, zámečníci	3 857	152,4	5,9	17,6	4,8	8,2
7223 Seřizovači a obsluha obráběcích strojů	679	154,9	9,4	18,6	5,8	8,3
7224 Brusíči, leštiči a ostříči nástrojů	118	148,1	5,0	20,7	4,5	10,0
7231 Mechanici a opraváři motorových vozidel	432	153,6	5,4	19,2	4,9	9,6
7234 Mechanici a opraváři kolejových vozidel	729	147,6	5,1	19,5	5,4	9,5
7235 Mechanici obráběcích, zemědělských strojů a prům. zařiz.	734	160,0	11,3	16,2	3,8	7,9
7239 Ostatní mechanici a opraváři strojů a zařízení bez elektro	298	158,2	10,6	16,6	3,8	7,9
7241 Elektromech.a seřizovači různých typů elektrických zařiz.	1 758	152,4	5,3	16,5	4,3	8,0
7242 Mechanici, opraváři a seřizovači elektr. částí aut, letadel	139	150,8	5,1	18,7	2,5	11,8
7243 Mechanici, seřizovači, opraváři elektronických zařízení	341	153,7	5,4	17,2	3,4	8,3
7244 Telefonní a telegrafní mechanici, montéři a opraváři	74	146,3	3,2	19,8	5,1	9,1
7245 Montéři a opraváři rozhlasových a TV přijímačů,magnetof.	56	146,2	1,2	14,6	1,7	7,5
7246 Montéři a opraváři silnoproudých elektrických vedení	374	153,5	6,5	23,5	2,8	9,4
7311 Výrobci, mechanici a opraváři přesných přístrojů a zařízení	60	151,3	4,6	17,2	6,1	6,8
7321 Výrobci hrnčířského, porcelán. zboží, žáruvzdor. výrobků	634	156,5	12,6	22,3	9,4	8,6
7322 Dělníci při výrobě skla, skláři vč. brusíků a leštičů	904	150,8	7,8	19,4	6,2	7,9
7324 Malíři skla a keramiky a pracovníci v příbuzných oborech	216	149,2	10,4	23,5	11,9	6,4
7341 Tiskaři, sazeči (kromě obsluhy tiskárenských strojů)	36	168,2	14,4	14,2	7,8	5,3
7411 Zpracovatelé masa, ryb vč. uzenářů a konzerv. masa a ryb	191	152,4	2,9	22,4	6,1	11,4
7412 Zpracovatelé pekárenských a cukrářských výrobků	458	165,0	13,0	16,9	5,4	9,1
7415 Ochutnávači potravin a nápojů	23	143,7	5,0	24,0	7,3	11,3
7419 Ostatní zpracovatelé - výrobci potravinářských výrobků	83	148,9	4,1	21,1	6,5	13,6
7422 Uměleč. truhláři, řezbáři, výrobci a oprav.výrobků ze dřeva	13	150,2	4,8	23,7	0,0	8,6
7435 Modeláři a stříhači textilu, kůží a podobných materiálů	31	161,6	8,7	12,4	3,4	5,8
7436 Švadleny, vyšíváči a pracovníci v příbuzných oborech	118	141,5	4,0	24,1	7,9	7,2
7437 Čalouníci a pracovníci v přib. oborech (vč.autočalouníků)	55	151,2	1,8	20,1	7,3	7,7
7439 Ostatní dělníci při výrobě textilu, oděvů a výrobků z kůží	62	144,4	2,9	22,5	2,7	9,7
8111 Obsluha důlního zařízení a razicích štítů	1 173	145,7	0,9	15,6	3,5	8,4
8112 Obsluha zařízení pro úpravu rudných a nerudných surovin	818	146,7	2,3	17,7	5,1	9,7

Revidované výsledky ke dni 10. 3. 2010

**Průměrná měsíční odpracovaná a neodpracovaná doba zaměstnanců  
podle podskupin zaměstnání KZAM-R**

kraj: Ústecký

Podskupiny zaměstnání KZAM-R	Počet zaměstnanců přepracovaný podle eviden. měsíců	Odpracovaná doba		Neodpracovaná doba		
		celkem	z toho přesčas	celkem	z toho	
					nemoc	dovolená
		hod/měs	hod/měs	hod/měs	hod/měs	hod/měs
8121 Obsluha zařízení při hutní výrobě kovů obsluha pecí	85	156,8	9,7	18,7	7,3	8,5
8122 Obsluha zařízení ve slévárnách (taviči, slévači)	214	146,3	6,1	24,4	5,8	7,1
8123 Obsluha zařízení na tepelné zpracování kovů	283	153,6	9,8	20,3	9,8	5,1
8125 Obsluha zařízení na tvářeni kovů ve válcovnách	309	128,9	4,8	43,9	3,4	12,0
8131 Obsluha pecí na výrobu skla a keramiky	554	159,8	11,7	14,6	3,5	7,6
8139 Obsluha ostatních zařízení na výrobu skla a keramiky	501	157,7	8,6	17,3	4,6	8,6
8141 Obsluha pily a jiného zařízení na zpracování dřeva	38	160,4	11,1	20,1	4,7	10,3
8151 Obsluha drtičů, mlýnů a míchadel při chemické výrobě	154	151,7	4,8	16,2	5,0	8,4
8153 Obsluha filtrů a třídíčů (vč. výparníků, podtlakov. nádob)	21	152,8	2,8	12,5	3,0	7,6
8154 Obsluha chemických destilačních kolon a reaktorů	229	152,1	3,1	13,8	4,5	8,1
8155 Obsluha zařízení na zpracování ropy a zemního plynu	691	146,2	1,3	17,6	2,9	12,4
8159 Obsluha ostat. zařízení při chemické výrobě jinde neuved.	629	151,2	4,7	17,4	4,9	9,2
8161 Obsluha zařízení při výrobě a rozvodu elektřiny	883	150,3	1,8	14,1	3,6	9,1
8162 Obsluha parních turbín, ohřivačů a motorů	210	156,8	5,9	12,5	2,0	8,3
8163 Obsluha zařízení při úpravě, čištění a rozvodu vody	695	152,6	3,0	13,9	4,1	8,1
8171 Obsluha automatických nebo poloaut. montážních linek	1 082	143,3	4,6	25,2	9,5	8,3
8172 Obsluha průmyslových robotů	541	153,5	4,0	13,7	5,3	5,6
8180 Obsluha strojů a zařízení pro práce na železničním svršku	324	134,7	6,7	41,6	6,5	21,8
8211 Obsluha automat. nebo poloaut. obráb.strojů (kromě 722)	756	154,2	8,6	18,0	5,7	8,1
8223 Obsluha strojů při konečné úpravě ochranných povlaků	85	147,5	4,9	22,6	6,1	10,6
8231 Obsluha strojů na výrobu pryžových výrobků (např. obuvi)	155	141,4	3,9	22,8	9,6	8,1
8232 Obsluha strojů na výrobu plast. výrobků (vč. laminování)	41	145,2	0,7	22,0	10,5	4,6
8240 Obsluha automat. nebo poloautom. dřevoobráběcích strojů	12	170,7	5,7	7,2	0,0	5,8
8251 Obsluha tiskárenských strojů	84	164,4	16,6	21,4	5,3	14,4
8253 Obsluha strojů na výrobu předm. z lepenky (vč.kartonáže)	46	155,3	10,7	19,0	8,2	6,8
8254 Obsluha kopírovacích strojů	11	165,1	3,1	7,3	1,2	4,1
8261 Obsluha strojů na úpravu vláken, dopřádání a navj. příze	934	149,7	3,6	18,9	7,4	7,9
8262 Obsluha tkacích a pletacích strojů	214	151,1	4,7	17,9	4,7	7,0
8263 Obsluha šicích a vyšívacích strojů	356	149,0	5,5	21,1	7,5	5,6
8264 Obsluha strojů na bělení, barvení, čištění, praní, žehlení	109	140,7	5,1	26,9	6,1	8,6
8269 Obsluha ost.strojů na výrobu textilních, kožešin. výrobků	487	152,4	3,0	20,6	8,5	8,6
8271 Obsluha strojů na zpracování a konzervování masa a ryb	311	142,0	6,4	29,1	11,9	11,3
8273 Obsluha strojů na mletí zrn a koření	19	172,7	15,7	11,5	2,9	7,5
8274 Obsluha strojů na zpracování mouky, výrobu pečiva	325	143,5	3,8	22,8	7,3	13,0
8281 Montážní dělníci montující mechanická zařízení (stroje)	1 020	144,3	4,8	23,6	11,2	8,5
8282 Montážní dělníci montující elektrická zařízení	711	152,5	7,3	18,0	5,8	8,3
8283 Montážní dělníci montující elektronická zařízení	770	146,5	8,7	27,0	8,6	10,2
8284 Montážní dělníci montující výrobky z kovů, pryže a plastů	126	152,5	2,4	21,7	11,6	3,7
8287 Montážní dělníci montující výrobky z kombinovaných mat.	722	148,0	2,9	24,2	7,7	10,6
8290 Obsluha jin.stacionárních zařízení a ost. montážní dělníci	433	139,0	3,4	30,6	7,0	12,2
8311 Strojvedoucí	1 138	152,4	12,0	19,4	3,5	11,6
8313 Dělníci zabezpeč. sestavování vlaků (brzdaři, výhybkáři)	1 193	150,8	7,9	15,5	4,6	8,6
8314 Dělníci zabezpečující jízdu vlaků v mezistaničních úsecích	398	149,6	4,7	16,2	5,0	9,2
8321 Řidiči osobních a malých dodávkov. automobilů, taxikáři	247	160,7	8,7	14,2	4,1	7,2

Revidované výsledky ke dni 10. 3. 2010

**Průměrná měsíční odpracovaná a neodpracovaná doba zaměstnanců  
podle podskupin zaměstnání KZAM-R**

kraj: Ústecký

Podskupiny zaměstnání KZAM-R	Počet zaměstnanců přepočtený podle eviden. měsíců	Odpracovaná doba		Neodpracovaná doba		
		celkem	z toho přesčas	celkem	z toho	
					nemoc	dovolená
		hod/měs	hod/měs	hod/měs	hod/měs	hod/měs
8322 Řidiči sanitních a rzp vozů	35	<b>166,9</b>	13,7	13,9	2,3	9,3
8323 Řidiči autobusů, trolejbusů a tramvají	954	<b>169,8</b>	21,5	23,6	6,8	13,2
8324 Řidiči nákladních automobilů a tahačů	1 589	<b>154,9</b>	6,8	21,2	4,6	12,3
8326 Řidiči speciálních vozidel	229	<b>158,3</b>	8,0	13,8	3,9	6,7
8331 Obsluha zemědělských a lesních strojů	60	<b>136,7</b>	4,7	36,1	13,5	14,0
8332 Obsluha zemních a příbuzných strojů	1 255	<b>152,2</b>	4,8	16,0	3,3	9,6
8333 Obsluha jeřábů, zdvihacích a podob. manipulačních zařiz.	244	<b>148,1</b>	5,9	19,9	6,8	8,9
8334 Obsluha vysokozdvíhových a ostatních motorových vozíků	1 094	<b>151,9</b>	7,0	19,6	6,1	9,6
9132 Pomocníci a uklízeči v kancelář., hotel., nemocnicích ap.	1 454	<b>153,9</b>	4,1	19,7	7,3	8,5
9141 Domovníci, správci domu	70	<b>146,2</b>	0,8	19,3	4,7	9,0
9152 Vrátní, hlídači, uváděči a šatnářky	470	<b>162,0</b>	4,9	10,5	3,1	5,2
9154 Pracovníci odečítající stav elektroměrů, plynom., vodoměrů	41	<b>150,3</b>	4,0	16,7	8,9	5,2
9162 Metaři, čističi záchodků, žump, kanálů a podob. zařízení	66	<b>149,1</b>	1,9	15,4	5,9	7,7
9311 Pomocní a nekvalifikovaní dělníci v dolech a lomech	335	<b>145,7</b>	2,9	18,9	5,1	11,1
9312 Pomocní a nekvalifik. dělníci na stavbách a údržbě silnic	248	<b>151,5</b>	1,2	19,6	9,5	7,9
9313 Pomocní a nekvalifikovaní dělníci na stavbách budov	12	<b>165,1</b>	3,9	12,1	0,0	9,2
9314 Figuranti v zeměměřičství, při geodet.a kartograf. pracích	29	<b>137,0</b>	0,1	24,6	6,9	11,4
9321 Pomocní a nekvalifikovaní montážní a manipulační dělníci	1 532	<b>149,4</b>	6,2	21,9	9,0	7,7
9322 Ruční balíči a pytlavači	143	<b>149,5</b>	4,6	20,2	7,6	9,4
9323 Dělníci nádvorní skupiny (pomocní montéři)	204	<b>147,0</b>	1,7	17,8	6,9	5,8
9333 Vazači a nosiči břemen, přístavní dělníci (dokaři)	132	<b>148,0</b>	5,6	23,4	9,0	8,3
9339 Pomocní a nekvalif. prac. v dopr., ve skladech, v telekom.	1 319	<b>149,3</b>	4,9	21,2	8,2	9,1





# Dodatek

**Technický popis šetření**



## Dodatek – Technický popis šetření

Technický popis šetření přibližuje metodické postupy používané při zpracování podnikatelské sféry Regionální statistiky ceny práce (RSCP-PS). Popis je rozdělen do pěti kapitol: metoda výběru ekonomických subjektů, vstupní údaje, nejdůležitější sledované veličiny, dopočtové metody a definice vybraných pojmů.

### 1. Metoda výběru ekonomických subjektů

Kapitola popisuje základní soubor šetření, strukturu výběrového souboru a postup při výběru ekonomických subjektů (ES).

#### 1.1. Základní soubor

Základním souborem RSCP-PS jsou aktivní ekonomické subjekty z registru ekonomických subjektů Českého statistického úřadu (ČSÚ), které mají 10 a více zaměstnanců a přísluší do podnikatelské sféry a do institucionálních sektorů nefinančních podniků, finančních institucí nebo vládních institucí. Ekonomické subjekty, které přísluší do podnikatelské sféry, odměňují zaměstnance mzdou podle § 109, odst. 2 zákona č. 262/2006 Sb., zákoníku práce, ve znění pozdějších předpisů. Způsob odměňování se zjišťuje pomocí registru „Automatizovaného rozpočtového informačního systému“ (ARIS), který je spravován Ministerstvem financí. Registr ekonomických subjektů (RES) je detailně popsán na internetových stránkách ČSÚ ([www.czso.cz](http://www.czso.cz)).

#### 1.2. Struktura výběrového souboru

Statistické šetření RSCP-PS za 1. čtvrtletí 2008 zahrnuje 3150 ekonomických subjektů, které reprezentují přibližně 1328 tisíc zaměstnanců. Strukturu výběrového souboru RSCP-PS bez non-response (dále jen výběrový soubor) ukazují z různých pohledů pro 1. čtvrtletí 2008 následující tabulky.

Výběrový soubor RSCP podnikatelské sféry			
	RSCP-PS Celkem	RSCP-PS – kraj Ústecký	
		se sídlem v kraji	se sídlem mimo kraj
Počet ekonomických subjektů	3 150	188	268
Počet zaměstnanců	1 328 tisíc	61 tisíc	30 tisíc

Tabulka 1

Odvětvová skladba výběrového souboru RSCP-PS – kraj Ústecký			
Kód CZ-NACE		Počet ekonomických subjektů	
		se sídlem v kraji	se sídlem mimo kraj
A	Zemědělství, lesnictví a rybnářství	7	1
B	Těžba a dobývání	6	3
C	Zpracovatelský průmysl	93	58
D	Výroba a rozvod elektřiny, plynu, tepla	3	5
E	Zásobování vodou, činnosti související s odpady	6	5
F	Stavebnictví	22	11
G	Obchod, opravy motorových vozidel	11	61
H	Doprava a skladování	14	11
I	Ubytování, stravování a pohostinství	2	5
J	Informační a komunikační činnosti		21
K	Peněžnictví a pojišťovnictví	1	42
L	Činnosti v oblasti nemovitostí	3	2
M	Profesní, vědecké a technické činnosti	4	6
N	Administrativní a podpůrné činnosti	6	22
O	Veřejná správa, obrana, sociální zabezpečení		5
P	Vzdělávání	2	2
Q	Zdravotní a sociální péče	6	3
R	Kulturní, zábavní a rekreační činnosti	1	3
S	Ostatní činnosti	1	2

Tabulka 2

### 1.3. Výběr

Výběr ekonomických subjektů v RSCP-PS lze charakterizovat jako jednostupňový stratifikovaný výběr. Výběrovými jednotkami jsou ekonomické subjekty, na které se v případě vybrání vztahuje zpravodajská povinnost. Statistickými jednotkami jsou zaměstnanci, kteří jsou nositeli sledovaných statistických znaků. Základní soubor (ZS) je rozdělen do oblastí (strat) podle:

- regionů (krajů),
- velikostních kategorií,
- odvětvových skupin.

Regionem se z hlediska výběru jednotek rozumí kraj ve smyslu ústavního zákona č. 347/1997 Sb. v platném znění. Ke stratifikaci výběrové opory jsou použity tři velikostní kategorie ekonomických subjektů uvedené v tabulce 3 – Velikostní kategorie pro výběr. Stratifikační třídění obsahuje dvanáct odvětvových skupin z vybraných institucionálních sektorů podnikatelské sféry.



Vymezení strat je provedeno na základě podobnosti v charakteru ekonomické činnosti a podobnosti v zaměstnanecké struktuře.

V jednotlivých oblastech ZS, vzniklých jeho rozdělením dle příslušných stratifikačních kritérií, je vybrán stanovený podíl ekonomických subjektů. Největší subjekty s 250 a více zaměstnanci jsou zařazeny do šetření všechny (výběr s pravděpodobností rovnou 1). Menší subjekty s 10 až 249 zaměstnanci jsou vybírány v jednotlivých stratech systematickým náhodným výběrem s nestejnými pravděpodobnostmi bez vracení. Pravděpodobnosti výběru se liší podle velikosti subjektu a jejich výše je určena výběrovým podílem uvedeným v tabulce 3. Výběrový soubor ekonomických subjektů s 10 až 249 zaměstnanci se obměňuje metodou rotujícího panelu s periodou rotace devět let, tzn. k plné obměně dojde za devět let.

<b>Velikostní kategorie pro výběr</b>		
<b>Kategorie</b>	<b>Počet zaměstnanců</b>	<b>Výběrový podíl [%]</b>
1	10 až 49	4,5
2	50 až 249	15
3	250 a více	100

**Tabulka 3**

## **2. Vstupní údaje**

Kapitola popisuje sběr dat do šetření RSCP-PS, nejdůležitější vstupní údaje a používané klasifikace a číselníky.

### **2.1. Sběr dat**

Ekonomické subjekty, na které se vztahuje zpravodajská povinnost, vykazují do statistického šetření RSCP-PS údaje o všech zaměstnancích v pracovním poměru. Vybraná zpravodajská jednotka předává data na Ministerstvo práce a sociálních věcí, které je orgánem vykonávajícím státní statistickou službu. Termínem pro předání dat od respondenta je konec měsíce následujícího po skončení sledovaného období.

Předávaná data mají formu databázových souborů a obsahují informace o zaměstnavateli a zaměstnancích. U více než 90 % respondentů je zdrojem dat pro šetření mzdový a personální systém. Datové soubory jsou předávány ve více než 90 % případů elektronickou poštou, zbylá část respondentů posílá data na disketu, případně na papírových formulářích.

Pro kontrolu a opravu dat, připravených mzdovým a personálním systémem respondenta, případně pro pořízení vstupních dat, je určen "Lokální pořizovací program ISPV 2006", který se musí před použitím nainstalovat na lokální disk.

Pořizovací program řeší i zabezpečení dat při přenosu od respondenta ke zpracovateli. Používá přitom hybridní šifrování s veřejným a privátním klíčem.

Veřejný klíč je součástí instalace pořizovacího programu, privátní klíč je uložen na interním serveru zpracovatele. Zašifovaná data se ukládají do souboru s formátem S/MIME verze 3.

## **2.2. Nejdůležitější vstupní údaje**

Šetření RSCP-PS se čtvrtletní periodicitou monitoruje výdělkovou úroveň a odpracovanou dobu jednotlivých zaměstnání podle klasifikace KZAM-R v České republice.

Hodinový výdělek je údaj zjišťovaný z průměrných hodinových výdělků definovaných v § 351 až § 362 zákona č. 262/2006 Sb., zákoníku práce, ve znění pozdějších předpisů. Obvykle se jedná o podíl mzdy za práci a odpracované doby za poslední čtvrtletí sledovaného období. Hodinový výdělek je krátkodobým indikátorem výdělkové úrovně.

Hrubá měsíční mzda, vypočtená z hrubé mzdy za sledované období, je druhým indikátorem, který ukazuje výdělkovou úroveň. Hrubá mzda je součtem mzdy za práci, náhrad mzdy a odměn za pracovní pohotovost, které jsou přímo sbíranými položkami. Mzda je definovaná v § 109, odst. 2 zákona č. 262/2006 Sb., zákoníku práce, ve znění pozdějších předpisů. Šetření RSCP-PS sleduje i strukturu hrubé měsíční mzdy, tj. prémie a odměny, příplatky za přesčas, ostatní příplatky, náhrady a odměny za pracovní pohotovost. Hrubá měsíční mzda a její složky se vztahují k celému sledovanému období, které zahrnuje dobu od počátku roku do konce čtvrtletí, za které se šetření provádí.

Šetření RSCP-PS dále sleduje pracovní dobu zaměstnanců. Vstupní věta o zaměstnanci obsahuje odpracovanou dobu od počátku roku a z ní počet přesčasových hodin. Odpracovaná doba u zaměstnanců odměňovaných měsíční mzdou nezahrnuje dobu svátků v jinak pracovních dnech. Věta dále obsahuje celkovou neodpracovanou dobu od počátku roku, z ní počet hodin nemoci a dovolené.

## **2.3. Klasifikace a číselníky**

RSCP-PS používá standardní statistické klasifikace a číselníky (podrobněji popsané na [www.czso.cz](http://www.czso.cz)). Použití platných statistických klasifikací je závazné jak pro orgán vykonávající státní statistickou službu, tak pro zpravodajské jednotky, které poskytují údaje pro statistické zjišťování. Proto i RSCP-PS používá následující klasifikace a číselníky:

**KZAM-R**      **Klasifikace zaměstnání;** vydáno sdělením ČSÚ č. 492/2003 Sb. ze dne 18. prosince 2003 o vydání rozšířené Klasifikace zaměstnání KZAM-R.

- CZ-ICSE** **Klasifikace postavení v zaměstnání;** vydáno sdělením ČSÚ č. 494/2003 Sb. ze dne 18. prosince 2003 o vydání Klasifikace postavení v zaměstnání.
- KKOV** **Klasifikace kmenových oborů vzdělání;** vydáno sdělením ČSÚ č. 320/2003 Sb. ze dne 9. září 2003 o zavedení Klasifikace kmenových oborů vzdělání. Poslední aktualizace byla provedena k 1. únoru 2008 sdělením ČSÚ č. 308/2007 Sb. ze dne 21. listopadu 2007 o aktualizaci Klasifikace kmenových oborů vzdělání.
- LAU1** **Číselník okresů;** od 1. ledna 2008 je systém statistické klasifikace územních struktur v České republice rozdělen, v souladu se systémem Eurostatu, na dvě části: klasifikace CZ-NUTS, systém LAU (Local Administrative Units). Z hlediska statistiky mají LAU závazný charakter. Jednotky LAU 1 (**dřívější NUTS 4**) jsou v ČR tvořeny okresy. Územní jednotky na úrovni LAU 1 přebírají kódy od dřívějších jednotek NUTS 4. Proti NUTS 4 jsou v LAU 1 následující změny:
- do kódů LAU 1 okresů krajů Vysočina a Jihomoravského se promítá změna kódů NUTS 3 těchto krajů,
  - Praha se na úrovni LAU 1 nečlení.
- CZ-NACE**<sup>1</sup> **Klasifikace ekonomických činností (CZ-NACE);** vydáno sdělením ČSÚ č. 244/2007 Sb. ze dne 18. září 2007 o zavedení Klasifikace ekonomických činností.
- CZ-GEONOM** **Klasifikace zemí;** vydáno sdělením ČSÚ č. 487/2003 Sb. ze dne 18. prosince 2003 o vydání Klasifikace zemí. Poslední aktualizace byla provedena k 1. červenci 2005 sdělením ČSÚ č. 243/2005 Sb. ze dne 9. června 2005 o aktualizaci Klasifikace zemí.

---

<sup>1</sup> Revidovaná výsledková publikace využívá z důvodu srovnání s novějšími výsledky klasifikaci CZ-NACE (původní verze využívala klasifikaci OKEČ).

### 3. Nejdůležitější sledované veličiny

Kapitola popisuje nejdůležitější sledované veličiny, algoritmy jejich výpočtu a kritéria pro zahrnutí zaměstnanců do dalších výpočtů.

#### 3.1. Hodinový výdělek

Hodinový výdělek je přímo zjišťovaná veličina. Do výpočtu charakteristik hodinového výdělku jsou zařazeni zaměstnanci, kteří byli v evidenčním stavu v posledním dnu sledovaného období.

#### 3.2. Hrubá měsíční mzda

Hrubá měsíční mzda se vztahuje k celému sledovanému období, tedy k 1. čtvrtletí, k 1. - 2. čtvrtletí, k 1. - 3. čtvrtletí, nebo k 1. - 4. čtvrtletí. Na rozdíl od hodinového výdělku musí být hrubá měsíční mzda vypočtena z dalších přímo zjišťovaných mzdových položek a nemzdových plnění.

Hrubá mzda je v RSCP-PS definována jako součet mzdy za práci, náhrady mzdy a odměny za pracovní pohotovost. Hrubá měsíční mzda zaměstnance se vypočte podle vzorce:

$$\text{HMM} = \frac{\text{MZDA} + \text{NAHRADY} + \text{POHOTOV}}{\text{MESPLAC\_prep}}$$

kde :

HMM	je hrubá měsíční mzda zaměstnance,
MZDA	je mzda za práci zaměstnance v kumulaci za sledované období (vstupní položka věty o zaměstnanci),
NAHRADY	jsou náhrady mzdy zaměstnance v kumulaci za sledované období (vstupní položka věty o zaměstnanci),
POHOTOV	je odměna za pracovní pohotovost zaměstnance v kumulaci za sledované období (vstupní položka věty o zaměstnanci),
MESPLAC_prep	je počet přepočtených placených měsíců zaměstnance, tj. počet měsíců, odpovídajících součtu odpracované doby a doby, po kterou pobíral náhrady mzdy.

Počet přepočtených placených měsíců MESPLAC\_prep je roven počtu kalendářních měsíců v případě, že zaměstnanec s plným pracovním úvazkem po celé sledované období pracoval nebo pobíral náhrady mzdy. Pokud zaměstnanec byl v evidenčním stavu kratší dobu než sledované období, bude jeho počet placených měsíců zkrácen poměrem počtu pracovních dnů v evidenčním stavu a ve sledovaném období. Podobně se počet placených měsíců zkrátí, pokud

zaměstnanec měl jinou absenci než absenci s náhradou mzdy (např. nemoc), případně měl sjednán kratší pracovní úvazek.

Hrubá měsíční mzda za určitou skupinu zaměstnanců je vážená charakteristika, v níž hrubá měsíční mzda určitého zaměstnance má váhu, odpovídající počtu jeho placených měsíců za sledované období (tzv. váha placené doby). Tento způsob výpočtu umožňuje korektní srovnání mzdové úrovně jednotlivých zaměstnání a srovnávání v čase.

Sestavy s hrubou měsíční mzdou, diferenciací a strukturou hrubé mzdy obsahují také měsíční placenou dobu. Tento údaj ukazuje počet placených hodin (odpracovaná doba a doba náhrad) za placený měsíc a je v souladu s výpočtem hrubé měsíční mzdy.

Pro zahrnutí zaměstnance do výpočtů hrubé měsíční mzdy se uplatňují následující kritéria:

- přepočtený počet placených měsíců zaměstnance je alespoň jeden měsíc,
- stanovená týdenní pracovní doba na dané pracovní místo je alespoň 30 hodin (dle doporučení Eurostatu).

### **3.3. Měsíční odpracovaná a neodpracovaná doba**

Měsíční odpracovaná (resp. neodpracovaná) doba se stejně jako hrubá měsíční mzda vztahuje k celému sledovanému období tj. k 1. čtvrtletí, k 1. - 2. čtvrtletí, k 1. - 3. čtvrtletí, nebo k 1. - 4. čtvrtletí.

Měsíční odpracovaná doba zaměstnance se vypočte podle vzorce:

$$\text{ODPRACD}_{\text{mes}} = \frac{\text{ODPRACD}}{\text{MESEVID}_{\text{prep}}}$$

kde :

- ODPRACD<sub>mes</sub> je měsíční odpracovaná doba zaměstnance,
- ODPRACD je odpracovaná doba zaměstnance v kumulaci za sledované období (vstupní položka věty o zaměstnanci),
- MESEVID<sub>prep</sub> je počet přepočtených evidenčních měsíců zaměstnance, tj. počet měsíců, odpovídajících délce pracovního úvazku a délce pracovního poměru ve sledovaném období.

Počet přepočtených evidenčních měsíců MESEVID<sub>prep</sub> je roven počtu kalendářních měsíců v případě, že zaměstnanec s plným pracovním úvazkem po celé sledované období byl v pracovním poměru a nebyl na mateřské či rodičovské dovolené. Pokud zaměstnanec byl v evidenčním stavu kratší dobu, než sledované období, bude jeho počet evidenčních měsíců zkrácen poměrem počtu pracovních dnů v evidenčním stavu a ve sledovaném období. Podobně se počet evidenčních měsíců zkrátí, pokud zaměstnanec měl sjednán kratší pracovní úvazek.

Měsíční odpracovaná doba za určitou skupinu zaměstnanců je vážená charakteristika, v níž měsíční odpracovaná doba určitého zaměstnance má váhu, odpovídající počtu jeho evidenčních měsíců ve sledovaném období (tzv. váha evidenční doby). Pro zahrnutí zaměstnance do výpočtů měsíční odpracované doby se uplatňují stejná kritéria jako u hrubé měsíční mzdy.

Obdobně jako odpracovaná doba se počítají měsíční neodpracovaná doba a také průměrné měsíční údaje o přesčasu, dovolené a nemoci.

## 4. Dopočtové metody

Kapitola dopočtové metody obsahuje řešení neodpovědí a popis metody vážení, hodnocení kvality odhadů a přehled publikovaných tabulek podle použitých vah.

### 4.1. Řešení neodpovědí a metoda vážení

Problém neodpovědí (tzv. non-response) či z dalších důvodů nepoužitelných dat od vybraného ekonomického subjektu je v RSCP-PS řešen metodou historické imputace a metodou upravující podnikové váhy respondentům.

Metoda vážení, používaná v RSCP-PS, umožňuje získat z dat výběrového souboru odhady charakteristik (parametrů) základního souboru. Odhady charakteristik zaměstnanecké populace základního souboru RSCP-PS jsou publikovány ve všech tabulkách s výjimkou tabulek s tříděním podle jednotlivých zaměstnání. Základem podnikových vah jsou váhové koeficienty, které vycházejí z pravděpodobnosti výběru každého ekonomického subjektu. Po úpravě vah z důvodu non-response se získají konečné podnikové váhy pomocí dopočtu na aktuální počet ES v základním souboru v rámci jednotlivých vážících strat. Podnikové váhy zvyšují při výpočtech odhadů význam dat ekonomických subjektů s relativně malým zastoupením ve výběrovém souboru. Relativně nejméně zastoupené jsou ve výběrovém souboru RSCP-PS ekonomické subjekty s 10-49 zaměstnanci, a proto mají největší váhy při výpočtech odhadů.

Výpočet váhy jednotlivých zaměstnanců je závislý na typu tabulky a také na typu publikovaného ukazatele. Přehled všech publikovaných tabulek s uvedením použitých vah je uveden v oddíle 4.3. Váha zaměstnance je součinem vah používaných v daném typu tabulkové sestavy.

Tabulky s tříděním podle podskupin zaměstnání KZAM-R (PS-V5, PS-M5 a PS-T5) obsahují charakteristiky výběrového souboru. Při interpretaci výsledků je nutno mít na zřeteli, že charakteristiky výběrového souboru nelze automaticky pokládat za odhady platné pro celou zaměstnaneckou populaci. Výběrové charakteristiky jsou ovlivněny větším relativním zastoupením velkých ekonomických subjektů ve výběrovém souboru RSCP-PS.

#### 4.2. Kvalita odhadů

Odhadované charakteristiky podléhají dvěma typům chyb – výběrovým chybám a nevýběrovým chybám. Výběrové chyby jsou způsobeny faktorem náhody při pravděpodobnostním výběru RSCP-PS. Hodnoty výběrových chyb není možné z výběrového souboru RSCP-PS dostatečně přesně kvantifikovat, nicméně používaná stratifikace výrazně snižuje jejich výši. Nevýběrové chyby bývají způsobeny především špatnou kvalitou dat předávaných respondenty (neúplné a chybné údaje) a jejich vliv je snižován několikastupňovými kontrolními mechanismy a častými kontakty zpracovatele šetření s respondenty.

#### 4.3. Přehled publikovaných tabulek podle použitých vah

Hodinový výdělek				
Tabulka	Třídící kritérium	Podniková váha	Váha placené doby	Váha evidenční doby
PS-V0	Celý kraj	X		
PS-V1	HL. třídy zaměstnání KZAM-R	X		
PS-V2	Věkové kategorie	X		
PS-V4	Vzdělání	X		
PS-V5	Podskupiny zaměstnání KZAM-R			
PS-V6	Kategorie zaměstnání	X		
PS-V8	Pohlaví	X		

Tabulka 4

Hrubá měsíční mzda				
Tabulka	Třídící kritérium	Podniková váha	Váha placené doby	Váha evidenční doby
PS-M0	Celý kraj	X	X	
PS-M1	HL. třídy zaměstnání KZAM-R	X	X	
PS-M5	Podskupiny zaměstnání KZAM-R		X	

Tabulka 5

Odpracovaná a neodpracovaná doba				
Tabulka	Třídící kritérium	Podniková váha	Váha placené doby	Váha evidenční doby
PS-T5	Podskupiny zaměstnání KZAM-R			X

Tabulka 6

## 5. Definice vybraných pojmů

Ekonomický subjekt	Ekonomický subjekt je právnický subjekt nebo fyzická osoba s postavením podnikatele, zapsaná do registru ekonomických subjektů ČSÚ. Každému ekonomickému subjektu se přiděluje identifikační číslo (IČ).
Organizační jednotka	Z hlediska mzdové statistiky RSCP se dělí ekonomické subjekty na organizační jednotky podle okresu, ve kterém jejich zaměstnanci působí. Organizační jednotku tvoří všichni zaměstnanci ekonomického subjektu, kteří působí ve stejném okrese.
Zpravodajská jednotka	Zpravodajskou jednotkou je právnická osoba, organizační složka státu nebo fyzická osoba, od níž se požaduje poskytnutí údajů ve statistickém zjišťování podle zákona č. 89/1995 Sb., o státní statistické službě, ve znění pozdějších předpisů.
Sledované období	Sledované období je období od začátku roku do konce čtvrtletí, za které se provádí výběrové statistické zjišťování.
Podnikatelská sféra	Do podnikatelské sféry patří subjekty, které odměňují mzdou podle § 109, odst. 2 zákona č. 262/2006 Sb., zákoníku práce, ve znění pozdějších předpisů.
Nepodnikatelská sféra	Do nepodnikatelské sféry patří organizace, které odměňují platem podle § 109, odst. 3 zákona č. 262/2006 Sb., zákoníku práce, ve znění pozdějších předpisů.
Základní soubor	Základním souborem RSCP-PS jsou aktivní ekonomické subjekty podnikatelské sféry z registru ekonomických subjektů ČSÚ, které mají 10 a více zaměstnanců a přísluší do institucionálních sektorů nefinanční podniky, finanční instituce nebo vládní instituce.