



Regionální statistika ceny práce

II. čtvrtletí 2008

Podnikatelská sféra

Plzeňský kraj

Revidované výsledky ke dni 10. 3. 2010

Copyright - MPSV ČR

Publikace ani její část nesmí být kopírována, rozšiřována a zařazována do informačních systémů v jakékoliv formě (elektronické, mechanické, optické, magnetické aj.) bez písemného souhlasu

Ministerstva práce a sociálních věcí

Zpracovatel: TREXIMA, spol. s r.o., tř. T. Bati 299, 764 21 Zlín - Louky

O b s a h :

Úvod	7
-------------------	---

Výsledková část podnikatelská sféra

Základní metodické přístupy	11
Popis publikovaných tabulek	12

Hodinový výdělek

PS-V0	Hodinový výdělek v podnikatelské sféře	13
PS-V1	Hodinový výdělek podle hlavních tříd zaměstnání KZAM-R	14
PS-V2	Hodinový výdělek podle věkových kategorií	15
PS-V4	Hodinový výdělek podle vzdělání	15
PS-V5	Hodinový výdělek podle podskupin zaměstnání KZAM-R.....	16
PS-V6	Hodinový výdělek podle kategorií zaměstnání	22
PS-V8	Hodinový výdělek podle pohlaví	22

Hrubá měsíční mzda

PS-M0	Hrubá měsíční mzda a její složky, diferenciacce, placená doba v podnikatelské sféře	23
PS-M1	Hrubá měsíční mzda a její složky, diferenciacce, placená doba podle hlavních tříd zaměstnání KZAM-R.....	24
PS-M5	Hrubá měsíční mzda a její složky, diferenciacce, placená doba podle podskupin zaměstnání KZAM-R.....	26

Měsíční odpracovaná a neodpracovaná doba

PS-T5	Průměrná měsíční odpracovaná a neodpracovaná doba podle podskupin zaměstnání KZAM-R	36
-------	--	----

Dodatek – technický popis šetření

1. Metoda výběru ekonomických subjektů	43
1.1 Základní soubor	43
1.2 Struktura výběrového souboru	43
1.3 Výběr	44
2. Vstupní údaje	45
2.1 Sběr dat	45
2.2 Nejdůležitější vstupní údaje	46
2.3 Klasifikace a číselníky	46
3. Nejdůležitější sledované veličiny	48
3.1 Hodinový výdělek	48

3.2 Hrubá měsíční mzda	48
3.3 Měsíční odpracovaná a neodpracovaná doba	49
4. Dopočtové metody	50
4.1 Řešení neodpovědí a metoda vážení	50
4.2 Kvalita odhadů	51
4.3 Přehled publikovaných tabulek podle použitých vah	51
5. Definice vybraných pojmů	52



Úvod

Úvod

Regionální statistika ceny práce (RSCP) je systém pravidelného monitorování výdělkové úrovně a pracovní doby zaměstnanců v jednotlivých krajích České republiky formou statistického šetření. Sledovanými ukazateli výdělkové úrovně jsou hodinový výdělek a hrubá měsíční mzda (plat). Šetření metodicky vychází a je obsahově harmonizováno se strukturálním šetřením EU „Structure of Earnings Survey“, viz nařízení komise (ES) č. 1916/2000 ve znění pozdějších předpisů.

Šetření je pod názvem „Čtvrtletní šetření o průměrném výdělku“ zařazeno do programu statistických zjišťování, vyhlášených Českým statistickým úřadem (ČSÚ) ve sbírce zákonů pro příslušný kalendářní rok (viz příloha č. 2 Vyhlášky č. 297/2007 Sb., částka 90, kterou se stanoví Program statistických zjišťování na rok 2008) a pro vybrané ekonomické subjekty je povinné. Šetření provádí pracoviště státní statistické služby Ministerstva práce a sociálních věcí (MPSV). Průběh a vývoj šetření řídí komise, složená ze zástupců MPSV, ČSÚ, Ministerstva financí, České národní banky, CERGE-EI, VŠE v Praze, Českomoravské konfederace odborových svazů, Svazu průmyslu a dopravy ČR. Zpracovatelem RSCP je TREXIMA, spol. s r.o. (www.trexima.cz).

Nejdůležitějším kritériem pro členění výsledků RSCP je příslušnost šetřeného ekonomického subjektu k podnikatelské, nebo nepodnikatelské sféře. V podnikatelské sféře probíhá šetření se čtvrtletní periodou a ve sféře nepodnikatelské je prováděno s periodou pololetní. Zdrojem dat pro nepodnikatelskou sféru je Informační systém o platech, který je spravován Ministerstvem financí. Za každou sféru jsou vydávány samostatné výsledkové publikace.

Výsledkové publikace jednotlivých krajů jsou uloženy na stránkách <http://portal.mpsv.cz/> v sekci *Zaměstnanost*, v podsekci *Statistiky* pod odkazem *Statistika výdělků*.

Monitorováním výdělků a pracovní doby zaměstnanců na úrovni České republiky se zabývá „Informační systém o průměrném výdělku“ (ISPV). Výsledková publikace je k dispozici na internetových stránkách MPSV (www.mpsv.cz) v sekci *Příjmy a životní úroveň*.

Důkladný popis šetření, včetně všech výsledkových publikací, poskytuje také portál www.ispv.cz. Slouží především jako podpora respondentům, kteří zde naleznou všechny potřebné informace a podpůrné nástroje pro zasílání dat. Portál je využíván také k uveřejňování odborných studií a článků, které jako zdroj informací uvádí šetření ISPV a RSCP.

Ministerstvo práce a sociálních věcí děkuje všem respondentům šetření za přípravu vstupních dat pro šetření. Svědomitý přístup respondentů a dodržování termínů pro předání dat umožňují pravidelně uveřejňovat tuto publikaci.



Výsledková část

Podnikatelská sféra

Výsledková část podnikatelská sféra

Základní metodické přístupy

Tato publikace přináší charakteristiky hodinového výdělku, hrubé měsíční mzdy a pracovní doby získané za podnikatelskou sféru šetření RSCP (RSCP-PS). V RSCP se zařazují do podnikatelské sféry ekonomické subjekty, které odměňují mzdou, viz § 109, odst. 2 zákona č. 262/2006 Sb., zákoníku práce, ve znění pozdějších předpisů.

Primárním výsledkem RSCP jsou statistiky výdělkové úrovně jednotlivých zaměstnání (v klasifikaci KZAM-R), dalším produktem jsou odhady výdělkových parametrů zaměstnanecké populace krajů v členění podle firemních i zaměstnaneckých charakteristik. Ekonomické subjekty se v RSCP člení na organizační jednotky, jestliže je možné provést vnitřní rozčlenění podle okresů, ve kterých dílčí jednotky působí. Výsledky podle krajů jsou v tomto smyslu výsledky získané pracovištní metodou.

Vedle podnikového výkaznictví ČSÚ je RSCP dalším zdrojem informací o výdělcích v jednotlivých krajích České republiky. Výkaznictví ČSÚ, jako tradiční zdroj, sbírá údaje o evidenčním počtu zaměstnanců a vyplacených mzdách za ekonomický subjekt a publikuje průměrné mzdy v členění podle firemních charakteristik. Při srovnávání výsledků výkaznictví a RSCP-PS je třeba vzít v úvahu rozdílnou definici podnikatelské sféry, rozdílné metody výpočtu výdělkových charakteristik a rozdílný způsob členění výsledků podle krajů. Výkaznictví ČSÚ člení výsledky podle sídla ekonomického subjektu, tj. podnikovou metodou.

Respondenty šetření RSCP-PS jsou aktivní ekonomické subjekty (ES) z institucionálních sektorů nefinančních podniků, finančních institucí a vládních institucí zapsané v registru ekonomických subjektů ČSÚ (RES). Na základě Automatizovaného rozpočtového informačního systému (ARIS), který je spravován Ministerstvem financí, se zjišťuje způsob odměňování a příslušnost ekonomického subjektu k podnikatelské sféře. Šetření je výběrové pro ES s 10 až 249 zaměstnanci a plošné pro ES s 250 a více zaměstnanci. Náhodný výběr je prováděn na základě příslušnosti ES do kraje, velikostní kategorie a odvětví ekonomické činnosti.

Tabulky s označením PS-V5, PS-M5, PS-T5 obsahují charakteristiky výběrového souboru (statistiky) jednotlivých zaměstnání na úrovni podskupin zaměstnání (čtyřmístný KZAM-R). Při interpretaci výsledků je nutno mít na zřeteli, že charakteristiky výběrového souboru nelze automaticky pokládat za odhady platné pro celou zaměstnaneckou populaci. Výběrové charakteristiky jsou ovlivněny větším relativním zastoupením velkých ekonomických subjektů ve výběrovém souboru RSCP-PS. Ostatní tabulky obsahují odhady parametrů základního souboru a při jejich výpočtu byly využity dopočtové metody založené na pravděpodobnosti výběru ekonomických subjektů.

Popis publikovaných tabulek

Tabulky v publikaci jsou rozděleny podle sledovaného ukazatele do tří základních okruhů. Tabulky přinášející charakteristiky hodinového výdělku jsou označeny PS-Vx, kde PS značí podnikatelskou sféru a x je pořadové číslo tabulky. Charakteristiky hrubé měsíční mzdy, struktury mzdy a průměrné placené doby jsou obsaženy v tabulkách se značením PS-Mx a charakteristiky měsíční odpracované a neodpracované doby v tabulkách se značením PS-Tx.

Hlavním výsledkem RSCP jsou statistiky výdělkové úrovně a pracovní doby za jednotlivá zaměstnání podle klasifikace KZAM-R, obsažené v tabulkách PS-V5, PS-M5 a PS-T5. Tyto tabulky obsahují ta zaměstnání, která jsou ve své podskupině zaměstnání (čtyřmístný KZAM-R) zastoupena alespoň třemi ekonomickými subjekty a zároveň deseti zaměstnanci. Uvedené počty organizačních jednotek a zaměstnanců ukazují na zastoupení ve výběrovém souboru. V ostatních tabulkách jsou počty zaměstnanců uváděny v % a jejich účelem je přiblížit relativní zastoupení publikovaných kategorií. Údaje o počtech zaměstnanců z této publikace neslouží jako zdroj informací o počtech zaměstnanců v krajích, ty zjišťují šetření ČSÚ – podnikové výkaznictví a výběrové šetření pracovních sil (viz www.czso.cz).

Statistické charakteristiky používané ve výsledkových tabulkách:

1. decil	První decil je hodnota, pod kterou leží 10 % nejnižších hodnot sledovaného znaku.
1. kvartil	První kvartil je hodnota, pod kterou leží 25 % nejnižších hodnot sledovaného znaku.
Medián	Medián je hodnota uprostřed vzestupně uspořádané řady hodnot sledovaného znaku, polovina hodnot je nižší než medián a druhá polovina je vyšší než medián.
3. kvartil	Třetí kvartil je hodnota, nad kterou leží 25 % nejvyšších hodnot sledovaného znaku.
9. decil	Devátý decil je hodnota, nad kterou leží 10 % nejvyšších hodnot sledovaného znaku.
Průměr	Průměr je počítán jako vážený (případně nevážený) aritmetický průměr sledovaného znaku.

Ostatní symboly používané ve výsledkových tabulkách:

"Neuvedeno"	Symbol "Neuvedeno" označuje kategorii zaměstnanců, u které nebyl uveden kód příslušného třídícího znaku.
"*"	Symbol "*" označuje položku vstupních dat vypočítanou, ale nezveřejnitelnou z důvodu nedostatečného počtu vstupních hodnot (méně než 3 ekonomické subjekty a 10 zaměstnanců).

Hodinový výdělek v podnikatelské sféře ¹⁾

kraj: Plzeňský

Medián hodinového výdělku 115,67 Kč/hod

Index mediánu hodinového výdělku zaměstnanců

meziroční vůči 2. čtvrtletí 2007..... 108,0 %

Diferenciace

1. decil - 10 % hodinových výdělků menších než 71,35 Kč/hod

1. kvartil - 25 % hodinových výdělků menších než 91,02 Kč/hod

Medián - 50 % hodinových výdělků menších než 115,67 Kč/hod

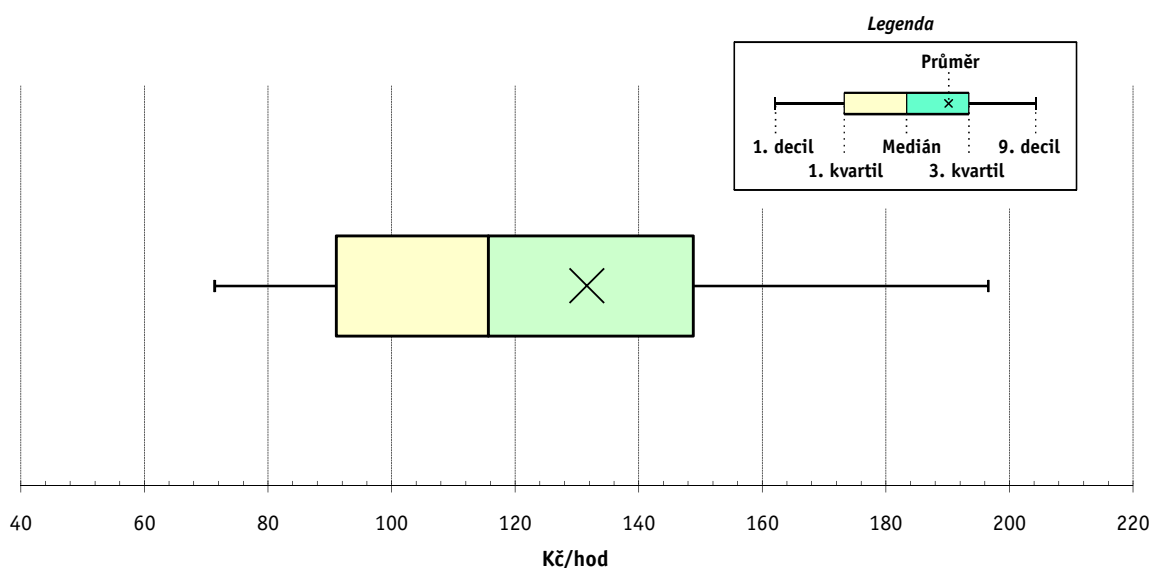
3. kvartil - 25 % hodinových výdělků větších než 148,81 Kč/hod

9. decil - 10 % hodinových výdělků větších než 196,55 Kč/hod

Průměr hodinového výdělku 131,62 Kč/hod

Podíl zaměstnanců s podprůměrným

hodinovým výdělkem 63,9 %



Vysvětlivky:

1) Hodinový výdělek se zjišťuje jako průměrný hodinový výdělek definovaný v § 351 až § 362 zákona č. 262/2006 Sb., zákoníku práce, ve znění pozdějších předpisů.

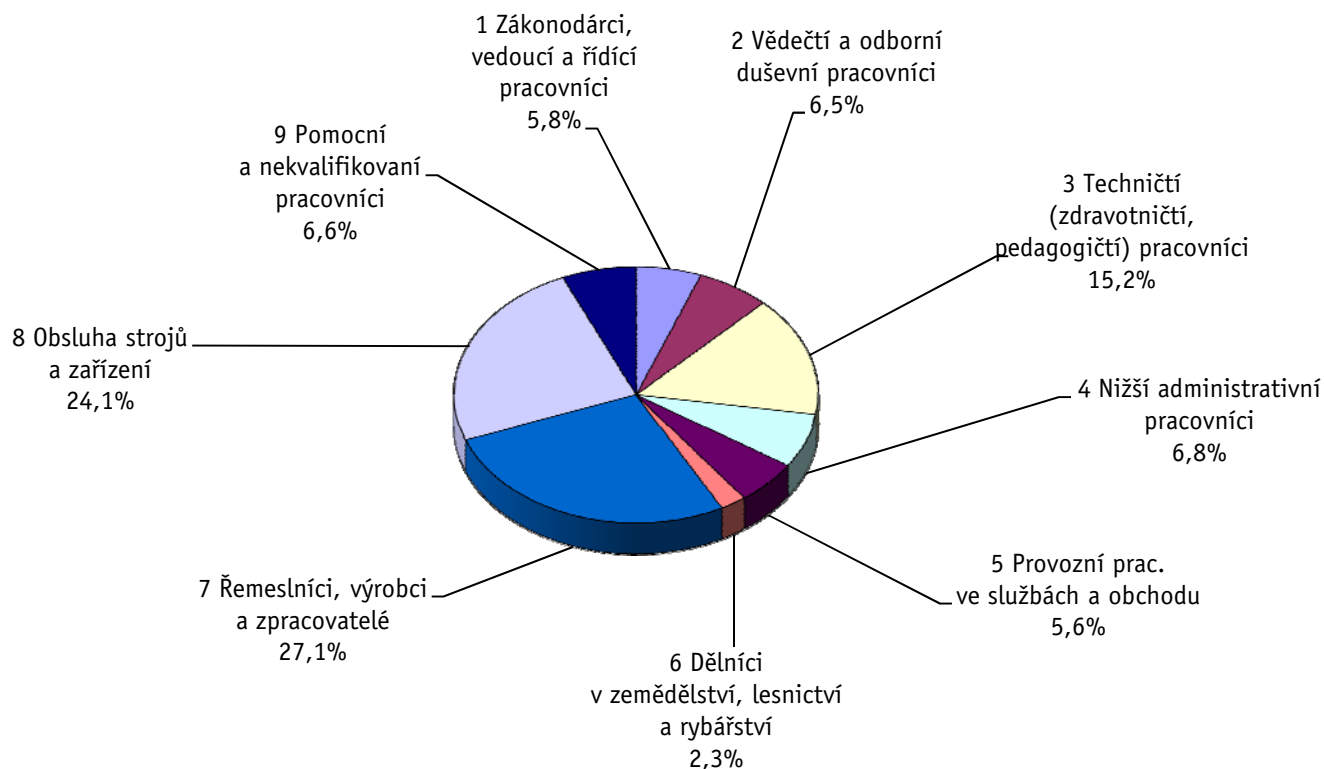
Revidované výsledky ke dni 10. 3. 2010

Hodinový výdělek podle hlavních tříd zaměstnání KZAM-R

kraj: Plzeňský

Hlavní třída zaměstnání KZAM-R	Struktura zaměstnanců	Medián	Diferenciace		Průměr
			1. decil	9. decil	
	%	Kč/hod	Kč/hod	Kč/hod	Kč/hod
1 Zákonodárci, vedoucí a řídicí pracovníci	5,8	207,80	109,10	471,73	266,28
2 Vědečtí a odborní duševní pracovníci	6,5	174,60	110,75	299,83	197,65
3 Techničtí, zdravotničtí a pedagogičtí pracovníci	15,2	140,00	92,31	219,34	150,67
4 Nižší administrativní pracovníci	6,8	108,97	77,46	176,71	121,36
5 Provozní pracovníci ve službách a obchodu	5,6	76,68	48,82	123,02	83,02
6 Dělníci v zemědělství, lesnictví a rybářství	2,3	91,92	62,50	129,60	93,95
7 Řemeslníci, výrobci a zpracovatelé	27,1	113,63	73,30	169,22	118,23
8 Obsluha strojů a zařízení	24,1	110,49	77,74	157,23	115,21
9 Pomocní a nekvalifikovaní pracovníci	6,6	80,90	47,68	121,19	84,50
C E L K E M - podnikatelská sféra	100	115,67	71,35	196,55	131,62

Struktura zaměstnanců dle hlavních tříd KZAM - R



2. čtvrtletí 2008**RSCP - podnikatelská sféra**

PS-V2

Revidované výsledky ke dni 10. 3. 2010

**Hodinový výdělek
podle věkových kategorií**kraj: **Plzeňský**

Věková kategorie	Struktura zaměstnanců	Medián	Diferenciace		Průměr
	%		1. decil	9. decil	
		Kč/hod	Kč/hod	Kč/hod	Kč/hod
do 20 let	0,7	80,50	60,10	132,81	88,49
20 - 29 let	20,7	111,74	72,01	168,65	117,48
30 - 39 let	26,1	122,91	76,17	215,12	141,49
40 - 49 let	22,8	118,42	74,23	212,32	139,39
50 - 59 let	23,7	111,87	67,50	189,02	126,03
60 a více let	6,0	109,58	61,33	214,66	135,23
C E L K E M - podnikatelská sféra	100	115,67	71,35	196,55	131,62

2. čtvrtletí 2008**RSCP - podnikatelská sféra**

PS-V4

Revidované výsledky ke dni 10. 3. 2010

**Hodinový výdělek
podle vzdělání**kraj: **Plzeňský**

Vzdělání		Struktura zaměstnanců	Medián	Diferenciace		Průměr
		%		1. decil	9. decil	
			Kč/hod	Kč/hod	Kč/hod	Kč/hod
KKOV						
Základní a nedokončené	A-C	10,9	90,03	52,84	132,68	92,70
Střední bez maturity	D,E,H,J	48,8	108,24	70,52	164,18	114,08
Střední s maturitou	K-M	29,6	129,23	82,28	219,34	145,25
Vyšší odborné a bakalářské	N,R	1,1	142,98	89,69	288,56	163,91
Vysokoškolské	T,V	7,9	188,38	117,98	405,43	239,90
Neuvedeno		1,5	103,46	65,56	191,80	118,82
C E L K E M - podnikatelská sféra		100	115,67	71,35	196,55	131,62

Revidované výsledky ke dni 10. 3. 2010

Hodinový výdělek podle podskupin zaměstnání KZAM-R

kraj: Plzeňský

Podskupiny zaměstnání KZAM-R	Výběrový soubor		Medián	Diferenciace		Průměr
	počet org. jednotek	počet zaměst.		1. decil	9. decil	
			Kč/hod	Kč/hod	Kč/hod	Kč/hod
1210 Ředitelé a prezidenti velkých organizací, podniků	100	153	514,60	173,21	1 439,68	687,73
1221 Vedoucí pracovníci v zemědělství, lesnictví, rybářství a mysliv.	20	60	201,76	124,73	341,66	266,92
1222 Vedoucí pracovníci v průmyslu (ve výrobě)	110	461	316,23	165,44	565,74	352,53
1223 Vedoucí pracovníci ve stavebnictví a zeměměřičtví	18	66	249,78	138,56	442,41	282,53
1224 Vedoucí pracovníci ve velkoobchodě a v maloobchodě	72	658	116,52	75,50	214,20	140,22
1226 Ved. pracovníci v dopr., skladování, telekom. a na pošt. úřadech	38	386	143,26	120,00	348,32	195,29
1227 Vedoucí prac. v organ.zaměřených na poskytování obch.služeb	40	128	296,79	213,02	664,79	392,21
1228 Vedoucí prac. v pečovatel., úklidových a podobných službách	3	12	110,39	91,21	184,70	134,70
1229 Vedoucí pracovních dílčích celků jinde neuvedení (kult.,zdrav.)	27	80	216,66	153,61	432,70	277,09
1231 Vedoucí pracovníci finančních a hospodářských útvarů	120	296	264,92	147,42	617,33	342,07
1232 Vedoucí pracovníci personálních útvarů a útvarů průmysl. vztahů	46	60	290,18	159,74	530,89	338,97
1233 Vedoucí pracovníci obytných útvarů (včetně průzkumu trhu)	75	169	342,30	173,14	733,53	398,13
1234 Ved. pracovníci reklamních útvarů a útvarů pro styk s veřejností	16	36	252,91	172,72	434,82	286,79
1235 Vedoucí pracovníci zásobovacích útvarů	51	80	247,86	132,65	522,68	301,95
1236 Vedoucí pracovníci výpočetních útvarů	30	41	282,31	161,54	570,03	310,69
1237 Vedoucí pracovníci výzkumných a vývojových útvarů	25	44	337,56	174,52	560,48	360,60
1239 Vedoucí pracovníci ostatních útvarů jinde neuvedení	50	108	244,10	134,05	503,07	301,61
1311 Vedoucí, ředitelé v zemědělství,lesnictví,rybářství a myslivosti	12	18	252,17	117,59	367,04	223,42
1312 Vedoucí, ředitelé v průmyslu (ve výrobě)	43	110	212,69	159,25	430,89	270,07
1313 Vedoucí, ředitelé ve stavebnictví a zeměměřičtví	14	21	222,19	115,67	611,86	278,35
1314 Vedoucí, ředitelé ve velkoobchodu a maloobchodu	71	267	109,00	81,92	292,74	159,56
1315 Vedoucí, ředitelé v restauracích a hotelích	7	14	134,13	97,26	210,02	141,47
1316 Vedoucí, ředitelé v dopravě, sklad., telekom. a na pošt. úřadech	28	94	175,92	131,63	280,61	199,83
1317 Vedoucí, ředitelé v podnicích poskytujících obchodní služby	21	62	274,83	170,27	625,21	356,27
1319 Vedoucí, ředitelé malých organizací ostatní (kult.,zdrav.,škol.)	8	21	178,89	110,04	383,36	220,25
2111 Fyzikové a astronomové	7	111	176,60	90,48	267,80	182,16
2119 Ostatní vědci a odborníci v příbuzných oborech jinde neuved.	5	45	184,62	123,08	344,94	215,69
2131 Projektanti a analytici výpočetních systémů	19	135	178,57	111,84	288,67	195,20
2132 Programátoři	45	141	170,79	122,04	256,38	188,64
2139 Ostatní odborníci zabývající se výpoč. tech. jinde neuvedení	55	205	225,24	152,86	374,51	250,99
2142 Projektanti staveb a areálů, stavební inženýři	19	128	166,85	142,09	331,03	204,69
2143 Projektanti elektrotechnických zařízení, elektroinženýři	33	487	200,27	133,95	296,62	214,13
2144 Projektanti elektron.systémů a telekom.sítí, inženýři - elektronici	20	278	189,82	149,78	271,59	199,97
2145 Projektanti a konstruktéři strojních zařízení, strojní inženýři	31	626	202,21	136,71	306,61	215,53
2146 Chemičtí inženýři, technologové	10	41	194,49	142,81	341,81	228,72
2147 Důlní a hutní inženýři, technologové, metalurgové	5	10	196,50	152,68	295,81	207,23
2149 Ostatní architekti, projekt., konstruk.a tech.inženýři (tvůr.prac.)	23	99	222,90	155,04	325,08	237,52
2211 Bakteriologové, biolog., ekolog., zoologové a odb.v příb.obor.	13	21	161,66	115,24	229,37	173,30
2212 Farmakologové, anatomové, biochemici, fyziolog., patologové	5	94	152,57	114,42	201,92	158,36
2213 Agronomové, šlechtitelé a odborníci v příbuzných oborech	13	30	161,49	132,48	194,39	166,34
2221 Lékaři, ordináři (kromě zubních lékařů)	10	241	178,33	119,06	287,49	189,63
2224 Farmaceuti, magistři v lékárně, lékárníci	7	22	219,31	178,85	452,90	266,38
2311 Vědeckopedagogičtí pracovníci	4	1 164	167,93	101,54	300,00	194,00
2411 Odb. prac. na úseku účetnictví, financí, daní, ap., hlavní účetní	86	298	187,76	116,34	313,90	206,49

Revidované výsledky ke dni 10. 3. 2010

Hodinový výdělek podle podskupin zaměstnání KZAM-R

kraj: Plzeňský

Podskupiny zaměstnání KZAM-R	Výběrový soubor		Medián	Diferenciace		Průměr
	počet org. jednotek	počet zaměst.		1. decil	9. decil	
			Kč/hod	Kč/hod	Kč/hod	Kč/hod
2412 Odbor. pracovníci na úseku zaměstnaneckých, personálních věcí	35	74	174,84	121,83	247,27	183,67
2413 Odborní pracovníci v bankovníctví a pojišťovnictví	45	717	153,51	111,13	279,59	181,51
2419 Ostatní odborní pracovníci v oblasti podnikání	51	388	217,27	141,54	376,95	249,66
2421 Právníci, právní poradci (mimo advokacie a soudnictví)	19	28	246,74	144,23	504,52	304,59
2432 Odborní pracovníci knihoven (kromě řadových)	3	10	124,90	85,57	242,98	140,82
2433 Odborní pracovníci v informacích (např. vti)	7	13	169,33	125,87	287,70	193,14
2441 Ekonomové - vědeckí pracovníci, specialisté, experti	40	99	205,44	122,84	336,44	226,86
2447 Tlumočníci a překladatelé	8	12	146,52	92,38	190,73	159,90
2451 Spisovatelé, autoři, kritikové, novináři, redaktori	8	97	130,91	96,00	187,73	140,77
2458 Umělečtí designéři a návrháři	3	19	148,79	114,82	249,16	167,28
2470 Odborní administrativní pracovníci jinde neuvedení	55	199	139,58	97,71	243,19	157,22
3111 Technici ve fyzikálních a příbuzných oborech	14	66	139,59	108,90	184,94	143,11
3112 Stavební technici	61	365	172,25	117,39	258,60	183,20
3113 Elektrotechnici	53	696	159,41	122,20	245,34	172,71
3114 Elektronici a technici v radiokomunikacích a telekomunikacích	27	646	161,79	127,13	247,58	176,38
3115 Strojírenští technici	68	1 181	152,52	112,17	223,86	162,01
3116 Chemičtí technici	13	181	190,11	127,13	240,98	189,65
3117 Důlní a hutní technici	7	23	199,61	135,96	258,88	197,82
3118 Technici v kartografii, kresličtí a zeměměřičtí	35	301	147,06	113,56	213,75	156,26
3119 Ostatní techničtí pracovníci jinde neuvedení	169	1 362	156,31	109,75	234,59	165,73
3121 Poradci ve výpočetní technice	21	65	165,60	115,02	264,46	181,52
3122 Operátoři a obsluha výpočetní techniky	47	135	144,74	99,86	233,98	158,72
3123 Operátoři průmyslových robotů, nc strojů	7	110	135,39	101,95	178,77	140,07
3129 Ostatní technici ve výpočetní technice jinde neuvedení	9	41	143,56	102,16	214,22	156,59
3132 Obsluha zařízení pro záznam zvuku,obrazu,operátoři kamery	3	13	152,99	112,30	172,62	147,34
3133 Obsluha vysílacího a telekomunikačního zařízení (vč. telegrafu)	5	118	137,31	94,33	197,07	146,47
3134 Obsluha lékařských zařízení	5	38	125,42	112,82	148,08	128,06
3151 Kolaudační technici a technici protipožární ochrany	6	17	170,40	125,33	210,96	172,84
3152 Bezpečnostní tech.a tech. pro kontrolu zdravotní nezávadnosti	54	310	137,71	101,70	192,09	147,04
3160 Technici železničního provozu	17	491	168,63	145,33	190,00	169,54
3211 Technici a laboranti v oblasti biologie a v příbuzných oborech	11	131	102,65	77,74	141,58	106,52
3212 Technici v agronomii, v lesnictví a v zemědělství	28	285	138,54	99,26	181,43	138,56
3223 Dietetici a odborníci na výživu	4	10	109,18	86,71	126,90	106,44
3226 Rehabilitační a fyzioterapeutičtí pracovníci (vč. odb. masérů)	5	50	98,43	87,18	125,11	102,22
3228 Farmaceutičtí asistenti	6	19	113,62	90,24	146,85	116,09
3229 Ostatní střední zdravotničtí pracovníci jinde neuvedení	4	11	135,05	71,28	157,78	120,41
3231 Ošetřovatelé, všeobecné zdravotní sestry	5	391	116,41	93,10	143,27	116,94
3232 Ženské sestry, porodní asistentky	4	56	123,95	97,98	156,01	123,91
3233 Sestry pro péči o dítě	4	66	117,38	97,36	142,47	118,45
3235 Sestry pro intenzivní péči	4	89	129,11	104,34	170,06	132,88
3342 Pedagogové v oblasti dalšího vzdělávání	3	19	132,81	111,95	231,52	147,94
3411 Zprostředkovatelé finanč. transakcí, obchodu s cennými papíry	9	91	126,25	101,79	203,93	149,64
3412 Pojišťovací agenti	19	69	143,47	63,42	225,98	150,22
3415 Obchodní cestující, profes. poradci v obchodě, obch.zástupci	103	426	179,75	104,56	294,91	198,86

Revidované výsledky ke dni 10. 3. 2010

Hodinový výdělek podle podskupin zaměstnání KZAM-R

kraj: Plzeňský

Podskupiny zaměstnání KZAM-R	Výběrový soubor		Medián	Diferenciace		Průměr
	počet org. jednotek	počet zaměst.		1. decil	9. decil	
			Kč/hod	Kč/hod	Kč/hod	Kč/hod
3416 Nákupčí	91	368	143,53	93,52	215,49	150,44
3417 Odhadci a zbožíznalci	13	55	144,60	86,60	314,48	177,32
3419 Ostatní pracovníci - obchodní zprostředkovatelé jinde neuved.	9	64	174,57	121,86	280,90	189,38
3421 Obchodní agenti	71	409	147,66	95,25	266,21	167,05
3422 Odbytoví a přepravní agenti	97	460	130,39	95,75	197,53	144,12
3431 Odborné sekretářky, sekretáři	68	347	130,25	88,06	199,77	140,80
3433 Pracovníci v oblasti účetnictví, fakturace, rozpočet., kalkulace	211	1 237	138,16	97,04	207,87	149,23
3434 Pracovníci v oblasti statistiky a matematiky	11	43	141,68	111,47	204,05	155,49
3435 Pracovníci v oblasti práce a mezd (kromě účetních)	27	61	144,10	106,02	201,99	153,80
3436 Referenti osobních oddělení	55	127	138,31	76,85	216,34	142,03
3439 Ostatní odborní administrativní pracovníci jinde neuvedení	112	655	141,53	98,48	211,44	151,87
3449 Ostatní celní a daňoví pracovníci a pracovníci v příb. oborech	6	41	138,09	132,42	153,90	142,33
3471 Aranžéři, průmysloví a komerční návrháři, bytoví architekti	11	23	78,54	71,32	111,15	84,11
4112 Kancelářští a manipul. prac. a obsl. zařízení na zpracování textu	15	28	108,72	78,65	151,92	112,82
4113 Pracovníci přípravy dat výpočetní techniky	18	56	103,63	72,68	154,57	112,57
4115 Sekretářky, sekretáři	130	537	121,21	85,53	182,46	129,32
4121 Nižší účetní	60	220	107,22	75,87	159,26	111,38
4123 Nižší finanční, daňoví úředníci a úředníci v příbuzných oborech	18	73	144,83	83,33	337,64	179,02
4131 Úředníci ve skladech	146	1 238	118,51	79,67	162,35	121,90
4132 Úředníci ve výrobě (např. výrobní plánovači)	41	174	125,60	92,51	192,60	135,40
4133 Úředníci v dopravě a v přepravě (dispečeri, kontrolori apod.)	30	267	133,67	100,13	197,33	144,58
4141 Řadoví knihovníci, archiváři, evidenční pracovníci	16	24	115,43	75,00	155,32	113,85
4142 Poštovní doručovatelé, úředníci v třídárnách	10	1 051	92,52	79,91	115,68	95,06
4190 Ostatní nižší úředníci jinde neuvedení	19	100	121,86	86,74	158,00	126,32
4211 Pokladníci (v bankách, pojišťovnách, spořitelnách, na poště)	48	169	111,67	87,60	147,90	117,16
4212 Úředníci na přepážkách a směnárnicích	42	707	103,24	88,16	140,64	113,11
4213 Pokladníci v obchodě, společném stravování apod.	32	652	78,62	66,65	91,54	80,12
4214 Prodavači vstupenek, jízdenek apod.	9	129	125,19	101,00	147,02	124,18
4215 Bookmakeři, krupiéři a úředníci sázkových kanceláří	23	242	96,74	70,00	196,76	116,82
4222 Recepční	24	52	99,32	70,00	133,07	99,99
4223 Telefonisté	10	17	73,63	46,87	82,66	67,66
4224 Informátoři	3	19	99,03	74,48	119,02	98,20
5121 Pracovníci dohlížející nad obsluhujícím personálem, hospodyně	9	42	150,64	78,94	194,63	143,42
5122 Kuchaři	31	285	76,81	57,08	127,94	88,07
5123 Čišníci, servírky	10	39	79,05	48,97	99,28	78,65
5124 Barmani	6	18	81,36	48,75	110,80	82,08
5132 Pečovatelé a pomoc.ošetřovatelé v zařiz.soc.péče, v nemocnicích	5	138	78,65	65,40	94,88	79,92
5169 Ostatní pracovníci ochrany a ostrahy jinde neuvedení	36	769	71,08	53,53	112,14	79,42
5211 Prodavači v obchodech	124	2 687	76,78	60,80	108,46	82,55
6111 Pěstitelé polních plodin	5	56	76,50	64,25	108,60	84,49
6113 Zahradníci a pěstitelé zahradních plodin a sazenic	4	23	82,90	69,72	137,61	95,97
6121 Chovatelé hospodářských zvířat (kromě drůbeže a včel)	15	224	93,48	62,97	127,77	95,26
6122 Chovatelé drůbeže	4	34	93,41	67,35	117,70	93,96
6141 Dělníci pro pěstění a ošetřování lesa	13	221	69,30	55,00	92,16	72,22

Revidované výsledky ke dni 10. 3. 2010

Hodinový výdělek podle podskupin zaměstnání KZAM-R

kraj: Plzeňský

Podskupiny zaměstnání KZAM-R	Výběrový soubor		Medián	Diferenciace		Průměr
	počet org.	počet		1. decil	9. decil	
	jednotek	zaměst.	Kč/hod	Kč/hod	Kč/hod	Kč/hod
6142 Dělníci pro těžbu dřeva (kromě obsluhy pojízdných zařízení)	5	46	109,54	70,00	213,73	125,69
7113 Horníci pro dobývání nerudných surovin a kamenolamači	4	36	103,31	94,20	134,74	109,28
7115 Dělníci pro opracovávání kamene (vč.opracování žuly,mramoru)	3	90	119,02	94,86	166,27	123,84
7122 Zedníci, kameníci, omítkáři	36	355	108,10	76,13	142,49	108,31
7123 Betonáři, děl.specializovaní na pokládání betonových povrchů	5	257	143,48	104,08	188,61	144,78
7124 Tesaři a truhláři	20	97	113,52	84,48	137,76	112,18
7125 Stavební montážníci	4	27	142,11	83,42	184,77	136,63
7129 Ost. stavební dělníci hlavní stav. výroby a prac.v ost. oborech	27	182	120,74	86,40	149,98	120,74
7131 Stavební pokrývači	3	10	101,47	67,51	137,47	102,79
7136 Instalatéři, potrubáři, stavební zámečníci, klempíři	40	265	125,71	97,20	165,01	129,96
7137 Stavební a provozní elektrikáři	25	73	133,25	86,35	199,23	140,70
7139 Ostatní děl.zajišťující dokonč.stavební práce a děl.v přib.obor.	7	30	117,08	91,01	149,51	119,39
7142 Lakýrníci a pracovníci v příbuzných oborech	19	132	116,94	82,58	142,86	113,82
7212 Svářeči, řezači plamenem a páječi	34	797	143,34	103,00	183,98	143,31
7213 Výrobci a opraváři výrobků a dílů z plechů	8	58	137,67	75,45	169,60	131,40
7221 Kováři, obsluha kovacích lisů, obsluha bucharů	10	99	113,28	70,28	188,88	123,36
7222 Nástrojaři, kovomodeláři, kovodělníci, zámečníci	103	2 299	123,74	77,76	176,47	126,32
7223 Seřizovači a obsl. obráběcích strojů (kromě autom. a poloaut.)	43	1 099	159,87	110,96	231,95	165,60
7224 Brusiči, leštiči a ostříči nástrojů	24	426	122,40	91,34	174,50	127,47
7231 Mechanici a opraváři motorových vozidel	37	228	115,36	89,32	168,45	121,85
7234 Mechanici a opraváři kolejových vozidel	9	337	121,50	97,17	159,91	124,40
7235 Mechanici a opraváři obráběcích, zeměd. strojů a prům. zařízení	59	1 153	141,09	101,54	182,37	142,05
7239 Ostatní mechanici a opraváři strojů a zařízení bez elektro j.n.	31	264	144,01	107,93	184,51	145,24
7241 Elektromech., opraváři a seřizovači různých typů elektr. zařízení	89	6 193	116,56	87,62	147,38	117,21
7242 Mechanici, opraváři a seřizovači elektr. částí aut, letadel, lodí	10	145	126,81	85,80	156,21	124,54
7243 Mechanici, seřizovači, opraváři elektronických zařízení	19	177	132,24	96,77	219,32	146,99
7244 Telefonní a telegrafní mechanici, montéři a opraváři	7	18	118,08	103,49	151,88	124,69
7246 Montéři a opraváři silnoproudých elektrických vedení	19	267	151,22	113,62	181,68	148,43
7311 Výrobci, mechanici a opraváři přesných přístrojů a zařízení	4	17	134,02	122,13	243,94	150,79
7321 Výrobci hrnčíř., porcel. zboží, žáruvzd.výrobků, brus.kotoučů	4	189	89,66	57,97	140,45	95,01
7341 Tiskaři, sazeči (kromě obsluhy tiskárenských strojů)	6	87	112,52	73,22	159,01	116,34
7345 Knihvazači a pracovníci v příbuzných oborech	4	68	71,69	52,63	93,87	74,11
7346 Sítotiskaři, deskotiskaři a textilní tiskaři	4	24	99,20	72,73	157,20	113,36
7411 Zpracovatelé masa, ryb vč. uzenářů a konzervovačů masa a ryb	11	343	99,54	80,40	169,01	114,19
7412 Zpracovatelé pekárenských a cukrářských výrobků	10	210	80,00	62,40	105,06	83,19
7419 Ostatní zpracovatelé - výrobci potravinářských výrobků	15	148	145,32	78,06	181,20	137,06
7421 Impregnační a úpraváři dřeva	3	121	91,52	70,18	138,34	98,35
7422 Umělečtí truhláři, řezbáři, výrobci a opraváři výrobků ze dřeva	14	135	126,84	98,58	159,62	127,82
7423 Seřizovači a seřizovači-obsluhovači dřevoobráběcích strojů	4	48	100,98	81,59	127,77	105,02
7436 Švadleny, vyšíváči a pracovníci v příbuzných oborech	4	99	71,01	55,07	90,30	73,90
7437 Čalouníci a pracovníci v příbuzných oborech (vč. autočalouníků)	4	41	85,86	67,44	112,59	86,19
8112 Obsluha zařízení pro úpravu rudných a nerudných surovin	7	32	151,75	132,17	164,35	151,01
8122 Obsluha zařízení ve slévárství (taviči, slévači)	4	410	97,76	78,01	126,37	101,03
8123 Obsluha zařízení na tepelné zpracování kovů	9	95	136,51	114,62	161,44	137,51

Revidované výsledky ke dni 10. 3. 2010

Hodinový výdělek podle podskupin zaměstnání KZAM-R

kraj: Plzeňský

Podskupiny zaměstnání KZAM-R	Výběrový soubor		Medián	Diferenciace		Průměr
	počet org.	počet		1. decil	9. decil	
	jednotek	zaměst.	Kč/hod	Kč/hod	Kč/hod	Kč/hod
8131 Obsluha pecí na výrobu skla a keramiky	5	106	136,46	114,75	149,73	134,68
8141 Obsluha pily a jiného zařízení na zpracování dřeva	12	783	114,00	83,78	156,08	118,33
8159 Obsluha ostatních zařízení při chemické výrobě jinde neuvedená	9	67	135,38	94,32	170,26	134,42
8161 Obsluha zařízení při výrobě a rozvodu elektřiny	6	91	155,07	116,46	227,32	164,86
8162 Obsluha parních turbín, ohřivačů a motorů	18	133	147,87	90,60	211,76	150,01
8163 Obsluha zařízení při úpravě, čištění a rozvodu vody	21	234	116,56	78,96	148,07	115,69
8171 Obsluha automatických nebo poloautomatic. montážních linek	12	923	119,29	95,93	148,48	120,32
8172 Obsluha průmyslových robotů	4	198	123,93	105,66	159,31	129,08
8180 Obsluha strojů a zařízení pro práce na železničním svršku	14	98	130,28	96,60	205,20	140,96
8211 Obsluha automat. nebo poloaut. obráběcích strojů (kromě 722)	25	583	133,73	100,84	175,50	135,03
8212 Obsluha strojů na výrobu maltovin, vápna, cementu, prefabrikátů	6	120	146,02	104,77	186,28	145,77
8223 Obsluha strojů při konečné úpravě a nanášení ochran. povlaků	10	61	114,56	83,02	152,23	115,63
8231 Obsluha strojů na výrobu pryžových výrobků (např. obuvi)	5	332	144,06	111,35	168,81	141,84
8232 Obsluha strojů na výrobu plastových výrobků (vč. laminování)	14	1 379	113,08	86,05	148,60	116,86
8240 Obsluha automat. nebo poloautomatic. dřevoobráběcích strojů	5	43	109,66	73,82	150,83	110,47
8251 Obsluha tiskárenských strojů	5	82	135,72	89,04	235,49	147,48
8254 Obsluha kopírovacích strojů	3	10	90,91	74,91	145,93	107,15
8264 Obsluha strojů na bělení, barvení, čištění, praní, žehlení textilu	5	119	106,98	85,39	138,37	111,94
8274 Obsluha strojů na zpracování mouky, výrobu pečiva, čokolády	6	368	94,40	66,14	129,14	97,10
8281 Montážní dělníci montující mechanická zařízení (stroje, vozidla)	15	1 199	106,13	81,58	134,44	107,93
8282 Montážní dělníci montující elektrická zařízení	9	516	105,10	85,26	128,96	106,44
8283 Montážní dělníci montující elektronická zařízení	4	999	103,39	51,01	143,99	95,22
8284 Montážní dělníci montující výrobky z kovů, pryže a plastů	12	558	98,47	71,91	130,74	100,16
8287 Montážní dělníci montující výrobky z kombinovaných materiálů	4	30	73,89	53,20	115,65	78,91
8290 Obsluha jiných stacionárních zařízení a ostatní montážní dělníci	13	435	96,60	79,31	141,37	104,20
8311 Strojvedoucí	7	421	185,31	167,31	197,34	181,67
8313 Dělníci zabezpečující sestavování vlaků (brzdaři, výhybkáři)	7	365	137,61	109,77	150,22	134,27
8321 Řidiči osobních a malých dodávkových automobilů, taxikáři	43	130	110,46	82,62	148,16	114,47
8324 Řidiči nákladních automobilů a tahačů	91	2 206	101,10	77,65	155,82	111,15
8326 Řidiči speciálních vozidel	9	47	115,45	84,92	129,21	116,02
8331 Obsluha zemědělských a lesních strojů	20	291	100,11	77,64	171,09	114,60
8332 Obsluha zemních a příbuzných strojů	27	184	148,05	102,33	217,51	154,14
8333 Obsluha jeřábů, zdvihacích a podobných manipulačních zařízení	26	334	113,15	87,80	139,66	113,76
8334 Obsluha vysokozdvížných a ostatních motorových vozíků	77	972	121,83	96,40	159,27	125,84
9132 Pomocníci a uklízeči v kancelářích, hotelích, nemocnicích ap.	143	871	66,71	51,79	88,31	69,68
9141 Domovníci, správci domu	30	50	113,17	58,72	155,94	111,40
9152 Vrátní, hlídači, uváděči a šatnářky	40	259	69,34	54,86	96,70	73,46
9161 Sběrači odpadků, popeláři	3	14	56,63	51,58	86,87	64,18
9162 Metaři, čističi záchodků, žump, kanálů a podobných zařízení	4	35	106,71	94,21	128,78	108,90
9211 Pomocní a nekvalifikovaní dělníci v zemědělství	8	29	86,24	53,50	126,30	88,60
9312 Pomocní a nekvalif. dělníci na stavbách a údržbě silnic, přehrad	16	51	107,29	84,07	130,99	106,84
9321 Pomocní a nekvalifikovaní montážní a manipulační dělníci	56	887	96,64	52,00	132,53	90,94
9322 Ruční baliči a pytlavači	10	205	80,71	60,37	104,63	81,51
9323 Dělníci nádvorní skupiny (pomocní montéři)	20	572	88,89	52,30	114,13	86,95

Revidované výsledky ke dni 10. 3. 2010

**Hodinový výdělek
podle podskupin zaměstnání KZAM-R**

kraj: Plzeňský

Podskupiny zaměstnání KZAM-R	Výběrový soubor		Medián	Diferenciace		Průměr
	počet org. jednotek	počet zaměst.		1. decil	9. decil	
			Kč/hod	Kč/hod	Kč/hod	Kč/hod
9333 Vazači a nosiči břemen, přístavní dělníci (dokaři)	12	110	106,76	82,10	136,18	109,54
9339 Pomocní a nekvalif. pracovníci v dopravě, ve skladech, v telek.	77	698	88,90	64,95	131,16	93,56

2. čtvrtletí 2008**RSCP - podnikatelská sféra**

PS-V6

Revidované výsledky ke dni 10. 3. 2010

**Hodinový výdělek
podle kategorií zaměstnání**kraj: **Plzeňský**

Kategorie zaměstnání	Struktura zaměstnanců	Medián	Diferenciace		Průměr
			1. decil	9. decil	
	%	Kč/hod	Kč/hod	Kč/hod	Kč/hod
D Manuální pracovníci	65,5	105,26	65,00	158,95	109,96
T Nemanuální pracovníci	34,5	143,76	89,05	275,00	172,72
Relace D/T (%)		73,2	73,0	57,8	63,7
C E L K E M - podnikatelská sféra	100	115,67	71,35	196,55	131,62

manuální pracovníci - zaměstnanci s převážně manuálním charakterem práce (hlavní třída KZAM-R 6-9 a vybraná zaměstnání hl. třídy 5)

nemanuální pracovníci - zaměstnanci s převážně nemanuálním charakterem práce (hlavní třída KZAM-R 1-4 a vybraná zaměstnání hl. třídy 5)

2. čtvrtletí 2008**RSCP - podnikatelská sféra**

PS-V8

Revidované výsledky ke dni 10. 3. 2010

**Hodinový výdělek
podle pohlaví**kraj: **Plzeňský**

Pohlaví	Struktura zaměstnanců	Medián	Diferenciace		Průměr
			1. decil	9. decil	
	%	Kč/hod	Kč/hod	Kč/hod	Kč/hod
M Muž	62,6	125,09	77,80	215,54	143,40
Ž Žena	37,4	101,58	65,85	161,41	111,90
Relace Ž/M (%)		81,2	84,6	74,9	78,0
C E L K E M - podnikatelská sféra	100	115,67	71,35	196,55	131,62

Hrubá měsíční mzda a její složky, diferenciacce, placená doba v podnikatelské sféře

kraj: Plzeňský

Medián hrubé měsíční mzdy 21 380 Kč/měs

Diferenciacce

1. decil - 10 % hodinových výdělků menších než	13 233 Kč/měs
1. kvartil - 25 % hodinových výdělků menších než	16 767 Kč/měs
Medián - 50 % hodinových výdělků menších než	21 380 Kč/měs
3. kvartil - 25 % hodinových výdělků větších než	27 694 Kč/měs
9. decil - 10 % hodinových výdělků větších než	36 339 Kč/měs

Průměr hrubé měsíční mzdy 24 369 Kč/měs

Vybrané složky hrubé měsíční mzdy

prémie a odměny	17,1 %
příplatky za přesčas	1,1 %
příplatky ostatní	5,0 %
náhrady	7,0 %
odměny za pohotovost	0,2 %

Průměrná placená doba 174,7 hod/měs

Revidované výsledky ke dni 10. 3. 2010

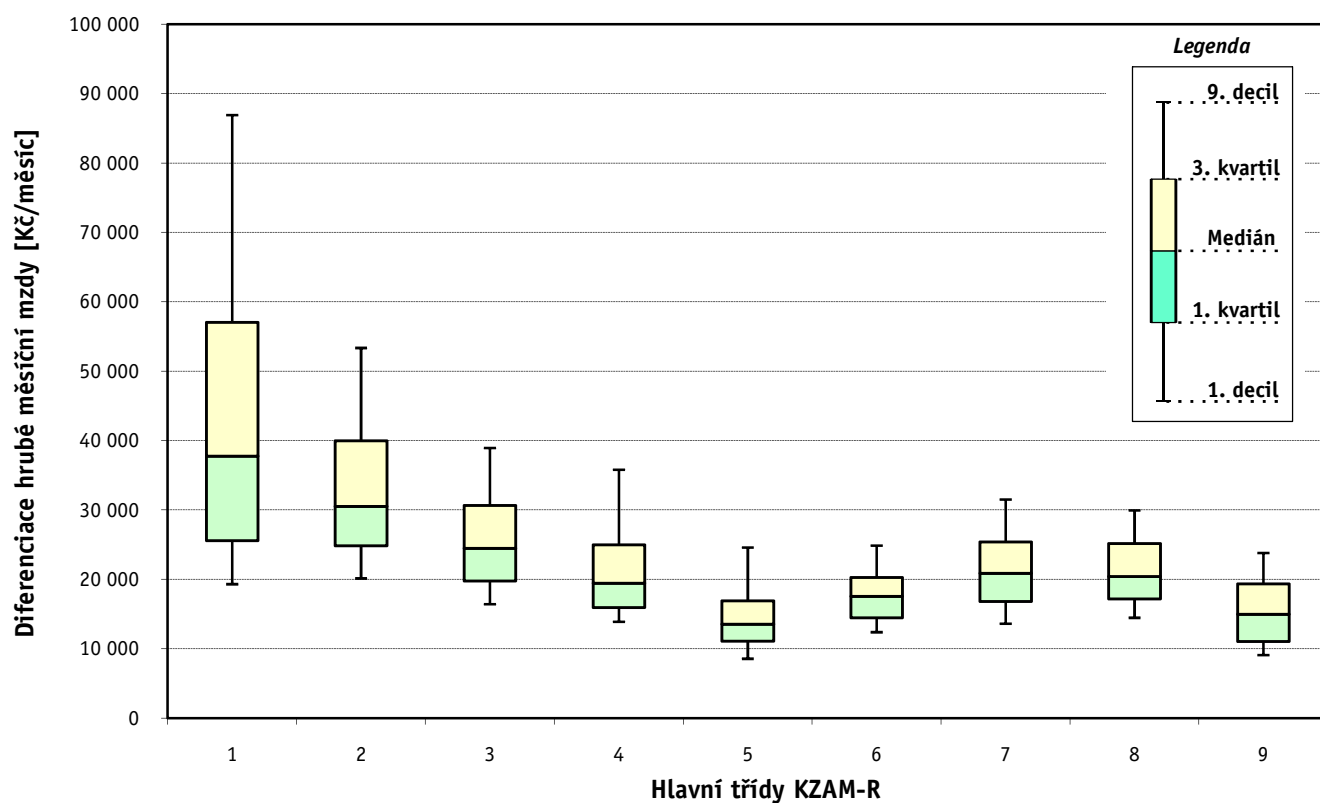
Hrubá měsíční mzda a její složky, diference, placená doba podle hlavních tříd zaměstnání KZAM-R

kraj: Plzeňský

Hlavní třída zaměstnání KZAM - R	Struktura zaměstnanců	Medián
	%	Kč/měs

1 Zákodárci, vedoucí a řídící pracovníci	6,1	37 767
2 Vědečtí a odborní duševní pracovníci	6,6	30 537
3 Techničtí, zdravotničtí a pedagogičtí pracovníci	15,9	24 498
4 Nižší administrativní pracovníci	6,9	19 472
5 Provozní pracovníci ve službách a obchodu	5,3	13 554
6 Dělníci v zemědělství, lesnictví a rybářství	2,1	17 578
7 Řemeslníci, výrobci a zpracovatelé	27,1	20 888
8 Obsluha strojů a zařízení	24,2	20 426
9 Pomocní a nekvalifikovaní pracovníci	5,8	14 974

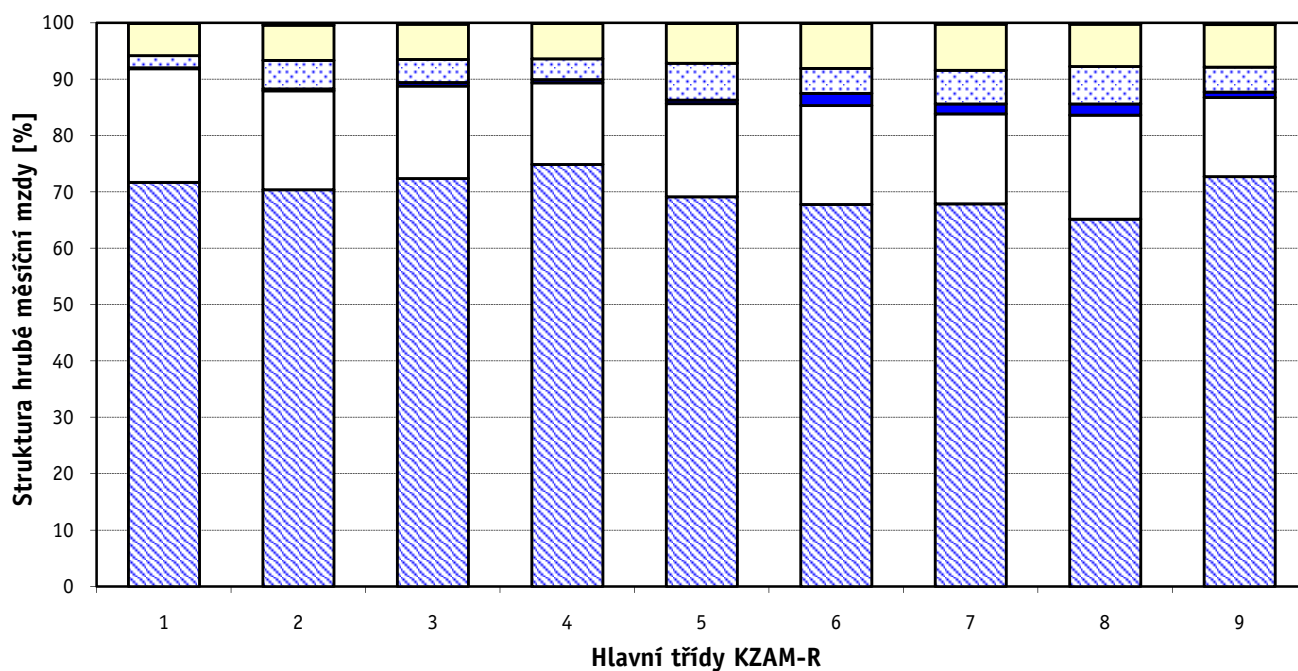
C E L K E M - podnikatelská sféra	100	21 380
--	------------	---------------



Hrubá měsíční mzda a její složky, diference, placená doba podle hlavních tříd zaměstnání KZAM-R

kraj: Plzeňský

Diference				Průměr	Vybrané složky hrubé měsíční mzdy					Placená doba
1. decil	1. kvartil	3. kvartil	9. decil		prémie a odměny	příplatky za přesčas	příplatky ostatní	náhrady	odměny za pohotovost	
Kč/měs	Kč/měs	Kč/měs	Kč/měs	Kč/měs	%	%	%	%	%	hod/měs
19 322	25 613	57 055	86 925	49 233	20,2	0,2	2,2	5,7	0,1	171,7
20 149	24 866	39 972	53 358	35 201	17,6	0,3	5,1	6,3	0,4	171,8
16 423	19 799	30 677	38 935	26 717	16,5	0,6	4,1	6,3	0,2	172,4
13 896	15 941	24 994	35 815	22 461	14,5	0,6	3,7	6,3	0,0	171,8
8 560	11 094	16 933	24 601	15 070	16,5	0,7	6,5	7,1	0,1	173,7
12 388	14 476	20 303	24 864	18 197	17,5	2,2	4,4	8,0	0,1	186,3
13 603	16 839	25 429	31 521	21 828	15,9	1,8	6,0	8,2	0,2	176,1
14 469	17 179	25 195	29 937	21 645	18,5	2,0	6,7	7,5	0,2	176,1
9 096	11 059	19 376	23 821	15 936	14,0	1,0	4,4	7,6	0,3	174,0
13 233	16 767	27 694	36 339	24 369	17,1	1,1	5,0	7,0	0,2	174,7



Revidované výsledky ke dni 10. 3. 2010

Hrubá měsíční mzda a její složky, diference, placená doba podle podskupin zaměstnání KZAM-R

kraj: Plzeňský

Podskupiny zaměstnání KZAM-R	Počet zaměstnanců přepočtený podle placených měsíců	Medián
		Kč/měs
1210 Ředitelé a prezidenti velkých organizací, podniků	151	92 526
1221 Vedoucí pracovníci v zemědělství, lesnictví, rybářství a myslivosti	59	35 417
1222 Vedoucí pracovníci v průmyslu (ve výrobě)	448	54 873
1223 Vedoucí pracovníci ve stavebnictví a zeměměřičtví	60	47 269
1224 Vedoucí pracovníci ve velkoobchodě a v maloobchodě	601	20 269
1226 Vedoucí pracovníci v dopravě, skladování, telekomunik. a na poštovních úřadech	322	27 457
1227 Vedoucí pracovníci v organizacích zaměřených na poskytování obchodních služeb	126	60 513
1228 Vedoucí pracovníci v pečovatelských, úklidových a podobných službách	12	19 388
1229 Vedoucí pracovních dílčích celků jinde neuvedení (kulturních,zdravotn.,školských)	78	40 051
1231 Vedoucí pracovníci finančních a hospodářských (správních) útvarů	282	45 028
1232 Vedoucí pracovníci personálních útvarů a útvarů průmyslových vztahů	54	50 036
1233 Vedoucí pracovníci obytných útvarů (včetně průzkumu trhu)	154	59 440
1234 Vedoucí pracovníci reklamních útvarů a útvarů pro styk s veřejností	36	42 873
1235 Vedoucí pracovníci zásobovacích útvarů	79	43 334
1236 Vedoucí pracovníci výpočetních útvarů	37	52 784
1237 Vedoucí pracovníci výzkumných a vývojových útvarů	43	57 431
1239 Vedoucí pracovníci ostatních útvarů jinde neuvedení	102	44 137
1311 Vedoucí, ředitelé v zemědělství,lesnictví,rybářství a myslivosti	16	46 666
1312 Vedoucí, ředitelé v průmyslu (ve výrobě)	109	37 073
1313 Vedoucí, ředitelé ve stavebnictví a zeměměřičtví	20	38 671
1314 Vedoucí, ředitelé ve velkoobchodu a maloobchodu	256	19 746
1315 Vedoucí, ředitelé v restauracích a hotelích	13	24 178
1316 Vedoucí, ředitelé v dopravě, skladování, telekomunikacích a na poštovních úřadech	91	34 160
1317 Vedoucí, ředitelé v podnicích poskytujících obchodní služby	53	51 511
1319 Vedoucí, ředitelé malých organizací ostatní (kultura,zdravotnictví,školské)	22	31 585
2111 Fyzikové a astronomové	83	30 130
2119 Ostatní vědci a odborníci v příbuzných oborech jinde neuvedení	31	32 036
2131 Projektanti a analytici výpočetních systémů	102	32 571
2132 Programátoři	135	30 844
2139 Ostatní odborníci zabývající se výpočetní technikou jinde neuvedení	195	41 193
2142 Projektanti staveb a areálů, stavební inženýři	123	29 013
2143 Projektanti elektrotechnických zařízení, elektroinženýři	465	34 976
2144 Projektanti elektronických systémů a telekomunikačních sítí, inženýři - elektronik	271	33 101
2145 Projektanti a konstruktéři strojních zařízení, strojní inženýři	601	33 767
2146 Chemičtí inženýři, technologové	39	31 673
2147 Důlní a hutní inženýři, technologové, metalurgové	10	31 778
2149 Ostatní architekti, projektanti, konstruktéři a techničtí inženýři (tvůrčí pracovníci)	96	37 265
2211 Bakteriologové, biologové, ekologové, zoologové a odborníci v příbuzných oborech	21	26 883
2212 Farmakologové, anatomové, biochemici, fyziologové, patologové	28	28 000
2213 Agronomové, šlechtitelé a odborníci v příbuzných oborech	29	31 056
2221 Lékaři, ordináři (kromě zubních lékařů)	198	30 893
2224 Farmaceuti, magistři v lékárně, lékárníci	15	37 715
2311 Vědeckopedagogičtí pracovníci	974	29 264
2411 Odborní pracovníci na úseku účetnictví, financí, daní, apod., hlavní účetní	281	31 410

Hrubá měsíční mzda a její složky, diferenciace, placená doba podle podskupin zaměstnání KZAM-R

kraj: Plzeňský

Diferenciace				Průměr	Vybrané složky hrubé měsíční mzdy					Placená doba
1. decil	1. kvartil	3. kvartil	9. decil		prémie a odměny	příplatky za přesčas	příplatky ostatní	náhrady	odměny za pohotovost	
Kč/měs	Kč/měs	Kč/měs	Kč/měs	Kč/měs	%	%	%	%	%	hod/měs
24 478	48 689	200 000	307 115	134 163	27,6	0,1	0,8	6,4	0,0	170,7
20 913	24 762	45 232	51 518	49 815	39,2	0,1	0,4	7,2	0,2	170,5
29 706	38 398	75 201	107 349	64 880	22,4	0,2	1,8	6,0	0,2	169,7
28 752	36 225	62 098	80 289	51 299	11,8	0,1	0,1	7,9	0,0	173,6
11 925	15 565	26 152	38 415	24 542	15,7	0,2	4,2	7,4	0,0	169,7
21 990	23 402	39 992	66 143	37 640	17,5	0,1	2,7	7,1	0,6	163,9
39 001	47 162	93 719	148 558	82 017	33,8	0,0	1,6	6,6	0,0	171,0
15 318	15 579	29 950	35 382	23 641	7,6	0,0	0,8	7,3	0,0	173,3
26 051	31 180	51 357	80 230	51 352	17,2	0,2	3,8	7,0	0,2	171,3
25 253	31 970	66 910	115 009	61 905	25,0	0,2	4,0	6,1	0,0	171,0
26 926	35 519	68 964	122 050	63 682	24,5	0,3	1,7	6,0	0,0	169,2
29 847	42 018	83 076	136 361	75 410	27,5	0,2	2,6	5,4	0,0	168,2
30 434	39 274	66 108	76 387	52 381	22,7	0,5	2,7	6,1	0,1	171,2
24 539	28 910	72 648	87 992	54 540	17,6	0,3	1,8	7,2	0,2	170,0
29 050	37 468	63 194	122 281	60 366	22,1	0,1	3,4	5,8	0,3	168,2
29 303	45 140	75 915	89 748	63 770	17,2	0,2	2,6	5,3	0,0	169,3
23 305	30 729	67 349	104 183	57 060	24,3	0,3	3,1	6,0	0,2	168,4
24 217	31 450	46 877	65 868	43 535	14,9	0,0	2,0	7,3	0,0	173,3
26 955	31 006	55 789	84 689	49 669	18,6	0,7	3,5	5,9	0,2	173,9
21 000	22 264	57 570	110 000	52 039	24,7	0,0	0,0	6,0	0,0	172,5
14 741	16 369	30 146	54 829	29 591	29,5	0,3	2,6	6,7	0,1	174,2
16 861	20 343	29 127	35 054	24 591	25,3	0,4	4,3	3,8	0,0	176,6
22 638	29 049	41 777	51 860	37 565	17,5	0,6	2,7	6,3	0,0	169,4
29 895	34 582	70 605	137 175	68 475	29,6	0,0	2,8	6,8	0,0	172,9
19 839	23 885	50 063	58 012	36 633	16,1	0,1	17,9	6,5	0,1	172,3
16 426	21 778	38 484	46 367	30 726	16,4	0,1	9,4	6,4	0,6	169,0
24 000	27 013	41 066	51 206	36 825	9,8	0,0	16,5	6,6	0,0	172,9
20 000	24 006	42 342	59 683	37 012	16,4	0,0	10,5	7,2	0,1	172,5
20 714	25 665	37 528	43 017	32 661	12,1	0,7	7,5	7,7	0,6	172,9
27 396	32 961	51 418	64 100	44 396	16,0	0,5	2,0	6,4	1,3	170,8
23 999	26 042	40 315	55 348	35 952	15,2	0,4	1,8	8,9	0,9	165,4
23 045	28 181	43 541	54 654	37 437	15,4	0,7	3,8	5,7	1,0	168,9
25 231	28 108	39 847	50 549	35 715	10,2	1,5	1,6	5,5	2,5	177,7
22 985	27 533	42 648	51 827	36 515	23,5	0,4	2,4	5,7	0,1	167,6
22 356	27 105	42 184	54 363	37 647	15,1	0,2	9,6	6,7	0,0	163,9
26 427	27 062	42 680	50 025	35 088	12,4	0,0	4,4	5,9	0,0	172,3
26 060	29 836	44 311	56 772	39 717	18,6	0,4	0,7	7,6	0,0	169,2
18 731	24 258	32 655	37 575	28 864	12,4	0,6	3,2	6,3	0,0	167,9
19 971	24 500	33 056	42 527	30 272	14,5	0,1	15,0	4,0	1,1	171,4
23 725	28 053	32 201	34 524	29 861	18,1	0,1	0,3	6,2	0,0	173,6
20 272	24 067	40 258	56 161	34 098	8,4	0,8	2,6	5,4	5,1	178,5
33 520	33 837	60 143	78 518	47 111	22,4	1,7	1,6	6,5	0,0	185,4
18 652	22 704	38 601	51 069	33 225	13,7	0,0	19,8	7,5	0,0	173,3
20 574	25 071	42 071	55 316	35 145	18,7	0,3	2,5	6,0	0,0	168,9

Revidované výsledky ke dni 10. 3. 2010

Hrubá měsíční mzda a její složky, diference, placená doba podle podskupin zaměstnání KZAM-R

kraj: Plzeňský

Podskupiny zaměstnání KZAM-R	Počet zaměstnanců přepočtený podle placených měsíců	Medián
		Kč/měs
2412 Odborní pracovníci na úseku zaměstnaneckých, personálních věcí	71	29 356
2413 Odborní pracovníci v bankovníctví a pojišťovnictví	651	30 381
2419 Ostatní odborní pracovníci v oblasti podnikání	373	37 694
2421 Právníci, právní poradci (mimo advokacie a soudnictví)	26	40 516
2441 Ekonomové - vědečtí pracovníci, specialisté, experti	99	35 252
2451 Spisovatelé, autoři, kritikové, novináři, redaktori	94	22 622
2458 Umělečtí designéři a návrháři	17	26 679
2470 Odborní administrativní pracovníci jinde neuvedení	192	24 739
3111 Technici ve fyzikálních a příbuzných oborech	60	22 919
3112 Stavební technici	343	30 590
3113 Elektrotechnici	671	28 394
3114 Elektronici a technici v radiokomunikacích a telekomunikacích	625	28 492
3115 Strojírenští technici	1 135	26 159
3116 Chemičtí technici	180	30 196
3117 Důlní a hutní technici	23	36 626
3118 Technici v kartografii, kresliči a zeměměřiči	287	24 688
3119 Ostatní techničtí pracovníci jinde neuvedení	1 295	27 656
3121 Poradci ve výpočetní technice	60	31 676
3122 Operátoři a obsluha výpočetní techniky	129	25 952
3123 Operátoři průmyslových robotů, nc strojů	102	26 039
3129 Ostatní technici ve výpočetní technice jinde neuvedení	36	25 691
3132 Obsluha zařízení pro záznam zvuku,obrazu,operátoři kamery	12	23 221
3133 Obsluha vysílacího a telekomunikačního zařízení (vč. telegrafu)	102	28 786
3134 Obsluha lékařských zařízení	36	22 636
3151 Kolaudační technici a technici protipožární ochrany	17	29 147
3152 Bezpečnostní technici a technici pro kontrolu zdravotní nezávadnosti a jakosti	290	23 890
3160 Technici železničního provozu	475	28 851
3211 Technici a laboranti v oblasti biologie a v příbuzných oborech	109	18 535
3212 Technici v agronomii, v lesnictví a v zemědělství	269	26 473
3226 Rehabilitační a fyzioterapeutičtí pracovníci (vč. odborných masérů)	43	16 371
3228 Farmaceutičtí asistenti	17	18 871
3231 Ošetřovatelé, všeobecné zdravotní sestry	346	19 374
3232 Ženské sestry, porodní asistentky	51	20 423
3233 Sestry pro péči o dítě	62	18 188
3235 Sestry pro intenzivní péči	83	21 257
3342 Pedagogové v oblasti dalšího vzdělávání	18	41 278
3411 Zprostředkovatelé finančních transakcí, obchodu s cennými papíry, devizami	86	23 260
3412 Pojišťovací agenti	63	28 320
3415 Obchodní cestující, profesionální poradci v obchodě, obchodní zástupci	399	31 474
3416 Nákupčí	352	24 461
3417 Odhadci a zbožíznalci	42	23 578
3419 Ostatní pracovníci - obchodní zprostředkovatelé jinde neuvedení	63	29 687
3421 Obchodní agenti	376	25 217
3422 Odbytoví a přepravní agenti	431	23 654

Hrubá měsíční mzda a její složky, diferenciacie, placená doba podle podskupin zaměstnání KZAM-R

kraj: **Plzeňský**

Diferenciace				Průměr	Vybrané složky hrubé měsíční mzdy					Placená doba
1. decil	1. kvartil	3. kvartil	9. decil		prémie a odměny	příplatky za přesčas	příplatky ostatní	náhrady	odměny za pohotovost	
Kč/měs	Kč/měs	Kč/měs	Kč/měs	Kč/měs	%	%	%	%	%	hod/měs
21 073	24 868	36 065	46 951	33 271	12,7	0,4	0,3	6,5	0,0	170,9
21 931	25 738	38 828	54 856	36 013	23,9	0,0	1,1	6,4	0,1	172,2
23 956	28 877	49 265	68 024	43 685	22,0	0,2	1,7	6,5	0,1	166,4
27 155	34 512	72 196	93 208	54 367	17,4	0,3	1,6	6,0	0,0	168,2
20 372	25 225	46 116	54 809	38 019	18,7	0,5	1,0	6,5	0,0	171,0
17 926	19 753	26 841	30 426	24 290	13,0	0,0	1,3	5,5	0,1	174,3
19 417	23 935	33 032	46 662	29 949	3,1	0,2	11,7	6,8	0,0	175,0
16 645	20 231	33 754	43 227	28 175	16,0	0,6	2,9	6,9	0,0	171,4
17 167	18 199	26 238	29 757	23 132	8,9	0,7	8,9	6,7	0,0	169,6
21 187	24 755	36 145	43 233	32 112	12,0	1,2	1,7	7,5	0,2	176,1
21 011	24 105	35 810	42 187	30 252	14,9	1,2	4,7	6,4	1,4	171,5
21 587	24 762	32 709	45 773	31 489	14,0	2,2	5,8	5,7	0,6	174,6
18 956	21 882	32 354	40 283	28 259	15,4	0,9	6,5	6,0	0,1	173,1
20 615	25 140	37 636	40 927	30 891	8,1	1,4	7,5	5,5	0,1	171,5
25 132	28 508	49 980	56 405	38 868	22,6	0,5	11,0	5,2	0,0	186,8
18 741	21 229	28 916	35 583	26 231	19,3	0,4	4,5	5,5	0,0	166,8
18 989	23 134	34 285	41 428	29 424	15,9	1,0	3,5	6,4	0,3	172,2
20 671	24 074	39 979	53 072	34 147	10,1	0,0	5,0	6,4	0,4	171,4
17 244	19 786	34 710	40 992	27 464	10,4	0,5	6,4	6,6	1,0	169,6
20 423	24 441	28 890	35 221	27 103	9,8	2,3	21,2	7,3	0,0	169,5
16 988	21 275	34 727	40 983	28 153	17,4	0,0	8,0	6,1	1,0	168,7
20 830	21 625	25 947	30 621	24 630	12,1	0,5	9,8	6,3	0,4	174,7
17 779	22 736	33 679	39 671	29 763	21,7	0,3	2,4	8,1	1,3	165,9
18 399	21 505	24 771	25 375	22 958	2,6	3,3	7,3	8,1	3,5	181,6
23 282	25 988	32 205	34 745	28 577	12,0	1,7	12,1	8,8	4,5	180,0
18 556	20 484	28 765	36 269	25 898	13,8	1,3	7,1	6,6	0,1	172,5
24 885	26 820	30 797	33 248	28 987	5,2	1,8	13,0	8,2	1,1	167,7
13 833	16 312	21 045	24 490	19 164	9,3	1,1	6,7	6,9	0,5	176,0
19 057	22 456	30 863	34 266	26 712	13,6	0,1	0,2	15,6	0,2	172,5
14 109	15 105	18 003	21 088	16 846	4,3	0,0	3,2	8,2	0,0	173,3
15 330	17 574	22 891	24 451	19 795	17,6	2,5	0,8	6,2	0,0	187,7
15 057	16 986	22 033	24 198	19 586	4,3	1,2	10,6	5,6	0,4	173,0
15 632	17 367	22 227	25 240	20 106	2,9	0,4	15,0	5,5	0,2	165,5
14 763	16 277	20 246	22 735	18 587	2,7	0,1	13,7	5,5	0,1	164,6
17 615	19 631	24 034	29 650	22 274	5,7	2,1	15,0	5,9	0,5	174,4
23 322	26 149	42 987	46 537	36 406	13,4	1,4	5,1	4,4	0,0	168,8
18 499	20 299	33 924	37 676	27 773	17,0	0,3	0,0	5,9	0,0	171,0
21 720	24 926	34 876	38 220	30 871	10,4	0,0	6,4	5,8	0,0	172,1
18 433	23 500	41 562	52 569	34 379	25,3	0,4	3,0	6,0	0,0	170,4
15 874	20 260	29 126	36 176	25 697	13,9	0,5	2,9	6,5	0,1	170,4
15 498	18 202	33 444	52 402	27 785	12,8	0,8	4,4	6,7	0,0	173,4
20 268	23 735	38 459	50 296	34 115	21,3	0,0	4,5	6,5	0,0	169,6
16 827	20 508	34 639	47 954	29 450	18,2	0,2	3,9	7,0	0,1	167,2
17 170	19 829	28 850	33 974	25 594	19,4	0,4	4,2	6,1	0,0	170,5

Revidované výsledky ke dni 10. 3. 2010

Hrubá měsíční mzda a její složky, diference, placená doba podle podskupin zaměstnání KZAM-R

kraj: Plzeňský

Podskupiny zaměstnání KZAM-R	Počet zaměstnanců přepočtený podle placených měsíců	Medián
		Kč/měs
3431 Odborné sekretářky, sekretáři	318	21 149
3433 Pracovníci v oblasti účetnictví, fakturace, rozpočetnictví, kalkulace	1 173	23 843
3434 Pracovníci v oblasti statistiky a matematiky	39	27 014
3435 Pracovníci v oblasti práce a mezd (kromě účetních)	59	27 082
3436 Referenti osobních oddělení	123	23 525
3439 Ostatní odborní administrativní pracovníci jinde neuvedení	617	24 688
3449 Ostatní celní a daňoví pracovníci a pracovníci v příbuzných oborech	41	24 784
3471 Aranžéři, průmysloví a komerční návrháři, bytoví architekti	19	13 455
4112 Kancelářští a manipulační pracovníci a obsluha zařízení na zpracování textu	24	19 778
4113 Pracovníci přípravy dat výpočetní techniky	53	18 452
4115 Sekretářky, sekretáři	482	21 750
4121 Nižší účetní	200	18 487
4123 Nižší finanční, daňoví úředníci a úředníci v příbuzných oborech	52	25 964
4131 Úředníci ve skladech	1 141	20 946
4132 Úředníci ve výrobě (např. výrobní plánovači)	167	22 281
4133 Úředníci v dopravě a v přepravě (dispečeri, kontrolori apod.)	241	23 996
4141 Řadoví knihovníci, archiváři, evidenční pracovníci	20	19 986
4142 Poštovní doručovatelé, úředníci v třídárnách	897	15 591
4190 Ostatní nižší úředníci jinde neuvedení	94	21 344
4211 Pokladníci (v bankách, pojišťovnách, spořitelnách, na poště)	152	19 884
4212 Úředníci na přepážkách a směnárnicích	597	17 899
4213 Pokladníci v obchodě, společném stravování apod.	543	13 500
4214 Prodavači vstupenek, jízdenek apod.	117	21 032
4215 Bookmakeři, krupiéři a úředníci sázkových kanceláří	210	18 059
4222 Recepční	47	16 843
4223 Telefonisté	15	12 515
5121 Pracovníci dohlížející nad obsluhujícím personálem, hospodyně	41	25 533
5122 Kuchaři	252	13 258
5123 Číšníci, servírky	32	13 231
5124 Barmani	15	14 564
5132 Pečovatelé a pomocní ošetřovatelé v zařízeních sociální péče, v nemocnicích	118	13 755
5169 Ostatní pracovníci ochrany a ostrahy jinde neuvedení	669	14 026
5211 Prodavači v obchodech	2 148	13 461
6111 Pěstitelé polních plodin	40	17 942
6113 Zahradníci a pěstitelé zahradních plodin a sazenic	20	14 476
6121 Chovatelé hospodářských zvířat (kromě drůbeže a včel)	180	17 637
6122 Chovatelé drůbeže	27	17 134
6141 Dělníci pro pěstění a ošetřování lesa	138	12 643
6142 Dělníci pro těžbu dřeva (kromě obsluhy pojízdných zařízení)	37	19 794
7113 Horníci pro dobývání nerudných surovin a kamenolamači	33	20 767
7115 Dělníci pro opracovávání kamene (vč. opracování žuly, mramoru)	76	23 637
7122 Zedníci, kameníci, omítkáři	317	20 643
7123 Betonáři, dělníci specializovaní na pokládání betonových povrchů	234	21 801
7124 Tesaři a truhláři	93	21 539

Hrubá měsíční mzda a její složky, diferenciacie, placená doba podle podskupin zaměstnání KZAM-R

kraj: Plzeňský

Diferenciacie				Průměr	Vybrané složky hrubé měsíční mzdy					Placená doba
1. decil	1. kvartil	3. kvartil	9. decil		prémie a odměny	příplatky za přesčas	příplatky ostatní	náhrady	odměny za pohotovost	
Kč/měs	Kč/měs	Kč/měs	Kč/měs	Kč/měs	%	%	%	%	%	hod/měs
15 259	18 223	26 355	31 957	23 426	14,1	0,1	10,1	5,8	0,0	170,8
16 898	19 973	29 194	35 037	25 700	16,3	0,3	3,3	6,9	0,0	170,4
21 542	23 752	32 361	41 895	29 104	12,9	1,4	6,8	6,9	0,0	172,0
19 025	23 532	35 459	45 706	29 758	17,2	0,5	5,4	6,4	0,0	171,1
13 621	18 891	29 318	36 016	24 843	13,6	0,2	4,0	6,5	0,0	169,2
16 792	21 068	30 629	38 168	26 979	17,3	0,3	3,8	6,6	0,2	170,1
22 773	24 156	25 583	28 775	25 344	11,1	0,0	5,1	7,4	0,0	173,2
12 498	12 909	16 392	17 919	14 723	6,0	0,0	1,7	8,1	0,0	172,9
15 554	17 818	23 690	24 947	20 739	11,4	0,8	2,5	5,3	0,0	173,3
13 234	14 650	21 224	26 805	19 624	16,2	0,3	4,7	7,2	0,0	171,9
15 195	17 994	26 522	32 407	23 234	11,4	0,4	4,6	6,8	0,0	172,8
12 805	15 577	21 860	26 641	19 321	15,7	0,4	2,5	6,2	0,0	171,6
17 299	21 663	34 415	47 636	30 185	15,9	0,1	1,8	5,5	0,0	171,9
14 620	17 592	25 567	30 770	22 092	14,7	2,3	6,4	6,7	0,1	175,9
15 566	17 906	28 069	32 704	23 605	15,0	0,7	5,4	7,0	0,1	171,2
17 574	20 610	30 012	36 681	26 432	10,1	0,8	8,2	6,6	0,0	171,6
13 428	15 174	21 810	23 535	19 505	10,8	0,2	5,6	7,8	0,0	168,8
14 094	14 746	17 166	20 014	16 355	13,4	0,3	3,0	6,7	0,0	163,3
14 342	17 474	24 607	29 330	23 173	18,7	1,0	2,5	5,8	0,0	173,2
15 088	17 519	23 637	26 033	20 798	15,7	0,1	3,3	6,1	0,0	167,9
16 170	16 895	20 092	28 817	20 540	15,1	0,1	2,0	7,1	0,0	163,3
11 780	12 712	14 787	16 202	13 971	9,6	0,3	5,2	7,9	0,0	172,1
17 912	19 324	22 381	24 920	21 015	5,1	0,7	13,9	7,9	0,0	165,1
12 008	14 711	24 147	36 442	21 514	17,5	0,5	11,3	5,3	0,0	169,8
13 633	14 673	19 848	23 505	17 622	12,5	0,6	5,9	5,3	0,2	175,8
7 716	9 659	14 253	14 574	11 984	6,4	1,2	4,4	7,7	0,0	176,6
14 750	15 620	30 484	35 851	24 844	15,8	2,8	7,1	6,0	0,0	177,1
10 356	11 409	16 350	22 011	15 291	13,7	0,6	5,5	6,2	0,0	172,8
8 567	12 134	14 829	16 673	13 201	5,9	0,4	9,3	6,5	0,0	168,9
8 536	13 075	16 642	19 579	14 641	5,2	0,0	12,3	7,8	0,0	172,7
11 270	12 493	14 997	17 531	14 031	6,1	1,8	8,6	5,9	1,0	177,1
9 450	10 992	18 363	21 134	14 968	8,4	2,0	8,4	5,1	0,1	181,1
10 769	12 068	15 596	19 506	14 630	14,5	0,5	4,9	7,0	0,0	172,7
12 697	15 153	20 621	23 840	18 648	5,0	0,5	3,7	9,1	0,0	189,2
12 012	13 324	18 282	25 252	17 097	28,1	1,3	0,9	8,8	0,0	175,4
12 516	15 208	20 487	24 214	18 373	13,8	2,5	5,3	7,0	0,1	188,8
14 398	15 302	18 440	24 161	17 522	28,9	2,8	4,7	7,8	0,3	178,3
9 652	10 895	14 365	16 769	13 268	8,8	0,4	0,8	10,3	0,0	174,2
13 496	16 792	27 970	38 569	23 403	12,2	1,6	3,6	9,6	0,0	177,6
18 065	19 091	23 399	25 295	21 469	0,8	2,9	4,6	7,0	0,0	194,5
18 096	21 457	26 693	32 407	24 596	11,5	1,1	3,5	9,9	0,0	179,7
14 298	16 489	23 546	27 244	20 567	13,7	1,7	2,7	10,8	0,1	182,3
17 361	19 544	25 004	28 464	22 296	13,0	1,7	4,0	9,9	0,0	175,2
14 518	17 595	25 327	28 477	21 615	20,0	1,7	2,3	10,3	0,1	184,2

Revidované výsledky ke dni 10. 3. 2010

Hrubá měsíční mzda a její složky, diference, placená doba podle podskupin zaměstnání KZAM-R

kraj: Plzeňský

Podskupiny zaměstnání KZAM-R	Počet zaměstnanců přepočtený podle placených měsíců	Medián
		Kč/měs
7125 Stavební montážníci	22	33 100
7129 Ostatní stavební dělníci hlavní stavební výroby a pracovníci v ostatních oborech	148	20 279
7136 Instalatéři, potrubáři, stavební zámečníci, klempíři	248	23 405
7137 Stavební a provozní elektrikáři	66	27 492
7139 Ostatní dělníci zajišťující dokončovací stavební práce a dělníci v příbuzných obor.	22	24 319
7142 Lakýrníci a pracovníci v příbuzných oborech	130	20 528
7212 Svářeči, řezači plamenem a páječi	710	25 914
7213 Výrobci a opraváři výrobků a dílů z plechů	50	21 909
7221 Kováři, obsluha kovacích lisů, obsluha bucharů	91	22 217
7222 Nástrojaři, kovomodeláři, kovodělníci, zámečníci	2 045	22 532
7223 Seřizovači a obsluha obráběcích strojů (kromě automatických a poloautomatických)	1 017	27 989
7224 Brusiči, leštiči a ostříči nástrojů	393	22 975
7231 Mechanici a opraváři motorových vozidel	210	22 420
7234 Mechanici a opraváři kolejových vozidel	328	20 949
7235 Mechanici a opraváři obráběcích, zemědělských strojů a průmyslového zařízení	1 063	24 690
7239 Ostatní mechanici a opraváři strojů a zařízení bez elektro jinde neuvedení	243	25 396
7241 Elektromechanici, opraváři a seřizovači různých typů elektrických zařízení	5 459	21 556
7242 Mechanici, opraváři a seřizovači elektrických částí aut, letadel, lodí	135	22 327
7243 Mechanici, seřizovači, opraváři elektronických zařízení	164	24 755
7244 Telefonní a telegrafní mechanici, montéři a opraváři	18	20 561
7246 Montéři a opraváři silnoproudých elektrických vedení	254	30 547
7311 Výrobci, mechanici a opraváři přesných přístrojů a zařízení	14	20 859
7321 Výrobci hrnčířského, porcelánového zboží, žáruvzdorných výrobků, brus.kotoučů	167	16 790
7341 Tiskaři, sazeči (kromě obsluhy tiskárenských strojů)	81	18 694
7345 Knihvazači a pracovníci v příbuzných oborech	61	11 860
7346 Sítotiskaři, deskotiskaři a textilní tiskaři	16	17 336
7411 Zpracovatelé masa, ryb vč. uzenářů a konzervovačů masa a ryb	273	18 722
7412 Zpracovatelé pekárenských a cukrářských výrobků	173	14 950
7419 Ostatní zpracovatelé - výrobci potravinářských výrobků jinde neuvedení	138	23 919
7421 Impregnační a úpraváři dřeva	98	15 948
7422 Umělečtí truhláři, řezbáři, výrobci a opraváři výrobků ze dřeva vč. opravářů	128	21 583
7423 Seřizovači a seřizovači-obsluhovači dřevoobráběcích strojů	43	16 480
7436 Švadleny, vyšíváči a pracovníci v příbuzných oborech	83	13 173
7437 Čalouníci a pracovníci v příbuzných oborech (včetně autočalouníků)	38	15 030
8112 Obsluha zařízení pro úpravu rudných a nerudných surovin	29	30 063
8122 Obsluha zařízení ve slévárenství (taviči, slévači)	361	18 471
8123 Obsluha zařízení na tepelné zpracování kovů	91	25 213
8131 Obsluha pecí na výrobu skla a keramiky	99	23 877
8141 Obsluha pily a jiného zařízení na zpracování dřeva	705	21 273
8159 Obsluha ostatních zařízení při chemické výrobě jinde neuvedená	66	22 174
8161 Obsluha zařízení při výrobě a rozvodu elektřiny	86	29 519
8162 Obsluha parních turbín, ohřivačů a motorů	132	26 596
8163 Obsluha zařízení při úpravě, čištění a rozvodu vody	203	18 822
8171 Obsluha automatických nebo poloautomatických montážních linek	793	20 601

Hrubá měsíční mzda a její složky, diference, placená doba podle podskupin zaměstnání KZAM-R

kraj: Plzeňský

Diference				Průměr	Vybrané složky hrubé měsíční mzdy					Placená doba
1. decil	1. kvartil	3. kvartil	9. decil		prémie a odměny	příplatky za přesčas	příplatky ostatní	náhrady	odměny za pohotovost	
Kč/měs	Kč/měs	Kč/měs	Kč/měs	Kč/měs	%	%	%	%	%	hod/měs
21 109	24 206	38 673	39 422	31 696	8,0	4,6	4,8	7,3	0,0	210,3
15 302	17 376	23 535	28 381	20 915	2,9	3,4	1,8	8,7	0,3	195,6
17 033	21 018	26 416	29 389	23 643	14,2	1,2	3,7	7,1	3,6	172,2
14 450	20 593	30 642	35 413	26 241	14,3	1,7	5,0	6,0	0,9	176,1
18 120	21 336	27 469	30 276	24 586	23,8	2,1	0,3	11,0	0,0	188,5
15 573	18 274	23 077	25 953	20 808	19,8	1,2	10,5	8,6	0,0	171,8
19 617	22 002	30 801	33 958	26 593	24,2	1,3	8,6	8,2	0,0	172,7
16 498	20 075	26 632	30 265	22 760	12,4	1,8	14,9	7,6	0,0	173,7
14 220	16 454	28 827	33 173	22 998	11,9	2,4	19,4	7,5	0,0	181,7
15 979	19 192	28 416	34 597	24 173	17,0	2,2	9,1	7,9	0,5	175,5
19 424	22 796	33 957	40 417	29 113	15,9	2,0	12,0	6,7	0,0	176,8
20 012	21 317	26 719	31 327	24 582	18,5	1,6	18,4	9,1	0,0	170,4
16 256	19 166	27 101	30 175	23 201	16,5	1,3	7,8	8,0	0,0	177,5
17 199	18 945	24 435	27 927	21 969	8,6	1,3	11,5	9,8	0,3	169,6
17 691	20 618	28 998	33 314	25 250	15,1	2,0	8,3	7,1	0,2	177,9
19 208	22 265	29 242	33 286	26 201	15,0	2,4	4,9	7,6	0,0	173,7
16 422	19 060	24 510	29 379	22 561	14,7	3,4	8,2	8,4	0,1	174,6
16 808	20 135	24 673	27 590	22 458	10,0	0,8	11,8	9,0	0,0	168,2
17 998	20 989	33 044	40 474	26 965	13,1	3,4	8,5	7,3	0,7	178,3
17 588	19 035	23 476	29 423	22 187	2,6	0,8	2,6	6,5	2,9	169,8
19 958	23 637	32 846	34 503	28 633	14,3	0,7	5,9	5,5	5,9	173,5
18 690	19 959	24 200	25 738	22 305	23,3	0,1	1,0	9,8	1,1	166,5
10 529	12 238	22 225	24 261	17 450	9,8	1,4	5,1	7,0	0,0	172,2
12 481	14 040	22 259	27 942	19 352	23,7	1,4	7,8	8,8	0,2	168,9
9 261	9 943	13 927	15 199	12 337	21,5	0,9	2,0	6,8	0,0	164,9
14 339	14 732	22 396	23 702	18 553	15,2	1,4	7,0	7,0	0,0	172,7
15 085	16 564	22 667	30 861	20 985	26,0	1,6	6,2	8,2	0,1	182,7
11 955	13 231	17 843	20 418	15 880	6,5	1,5	8,1	8,3	0,0	176,9
14 922	18 850	27 315	29 343	23 096	9,0	1,6	6,6	9,2	0,3	173,0
12 622	14 245	19 640	24 562	17 655	17,3	1,3	2,0	9,6	0,0	176,8
16 457	19 035	24 695	28 373	22 043	12,0	1,4	3,9	5,7	0,0	184,3
13 843	15 418	19 772	22 621	17 935	13,5	0,3	0,4	8,9	0,0	165,1
10 441	11 536	14 008	19 317	13 359	13,3	0,2	2,4	8,1	0,0	172,2
11 853	12 891	16 995	18 704	15 106	7,6	0,6	3,1	11,7	0,0	172,9
23 557	26 851	32 718	33 699	29 809	44,6	1,3	3,3	5,1	0,0	175,4
14 034	15 831	20 875	23 958	18 761	15,9	4,5	8,9	6,1	0,0	195,2
19 935	21 576	28 029	30 762	24 898	12,2	2,1	16,4	5,4	0,1	183,6
20 239	22 233	25 893	27 371	24 054	13,1	4,0	10,3	7,7	0,1	177,2
16 211	18 894	26 472	32 386	23 227	13,5	2,3	7,1	7,3	0,5	178,6
15 929	18 543	28 063	30 769	23 354	14,7	1,0	17,3	8,3	0,0	167,9
22 229	25 014	33 494	40 125	29 968	11,2	1,0	23,5	8,2	1,4	173,9
17 750	23 216	29 531	37 182	26 536	13,0	1,3	19,4	8,6	0,1	172,9
13 704	16 217	22 071	25 593	19 402	13,2	0,7	9,1	6,8	0,3	167,0
16 822	18 338	22 830	25 257	20 888	22,7	1,4	5,0	7,4	0,0	169,9

Revidované výsledky ke dni 10. 3. 2010

Hrubá měsíční mzda a její složky, diference, placená doba podle podskupin zaměstnání KZAM-R

kraj: Plzeňský

Podskupiny zaměstnání KZAM-R	Počet zaměstnanců přepočtený podle placených měsíců	Medián
		Kč/měs
8172 Obsluha průmyslových robotů	185	23 072
8180 Obsluha strojů a zařízení pro práce na železničním svršku	93	22 835
8211 Obsluha automatických nebo poloautomatických obráběcích strojů (kromě 722)	546	22 627
8212 Obsluha strojů na výrobu maltovin, vápna, cementu, prefabrikátů	109	25 929
8223 Obsluha strojů při konečné úpravě a nanášení ochranných povlaků	60	21 261
8231 Obsluha strojů na výrobu pryžových výrobků (např. obuvi, pneumatik)	312	20 647
8232 Obsluha strojů na výrobu plastových výrobků (vč. laminování)	1 213	20 115
8240 Obsluha automatických nebo poloautomatických dřevoobráběcích strojů	39	21 122
8251 Obsluha tiskárenských strojů	73	23 713
8254 Obsluha kopírovacích strojů	10	14 751
8264 Obsluha strojů na bělení, barvení, čištění, praní, žehlení textilu	107	18 497
8274 Obsluha strojů na zpracování mouky, výrobu pečiva, čokolády a cukrovinek	286	14 661
8278 Obsluha strojů na výrobu nápojů	82	15 643
8281 Montážní dělníci montující mechanická zařízení (stroje, vozidla)	1 038	18 752
8282 Montážní dělníci montující elektrická zařízení	449	17 467
8283 Montážní dělníci montující elektronická zařízení	885	17 635
8284 Montážní dělníci montující výrobky z kovů, pryže a plastů	454	17 520
8287 Montážní dělníci montující výrobky z kombinovaných materiálů	26	11 813
8290 Obsluha jiných stacionárních zařízení a ostatní montážní dělníci	373	16 399
8311 Strojvedoucí	406	31 045
8313 Dělníci zabezpečující sestavování vlaků (brzdaři, výhybkáři)	348	23 611
8321 Řidiči osobních a malých dodávkových automobilů, taxikáři	117	20 095
8324 Řidiči nákladních automobilů a tahačů	1 994	18 714
8326 Řidiči speciálních vozidel	38	24 177
8331 Obsluha zemědělských a lesních strojů	267	18 594
8332 Obsluha zemědělských a příbuzných strojů	159	26 080
8333 Obsluha jeřábů, zdvihacích a podobných manipulačních zařízení	301	19 841
8334 Obsluha vysokozdvíhacích a ostatních motorových vozíků	886	22 006
9132 Pomocníci a uklízeči v kancelářích, hotelích, nemocnicích a jiných zařízeních	682	11 499
9141 Domovníci, správci domu	42	21 405
9152 Vrátní, hlídači, uváděči a šatnářky	219	11 771
9161 Sběrači odpadků, popeláři	11	10 302
9162 Metaři, čističi záchodků, žump, kanálů a podobných zařízení	35	16 803
9211 Pomocní a nekvalifikovaní dělníci v zemědělství	22	14 619
9312 Pomocní a nekvalifikovaní dělníci na stavbách a údržbě silnic, přehrad	47	16 964
9321 Pomocní a nekvalifikovaní montážní a manipulační dělníci	679	16 879
9322 Ruční baliči a pytlovači	163	14 194
9323 Dělníci nádvorní skupiny (pomocní montéři)	457	15 834
9333 Vazači a nosiči břemen, přístavní dělníci (dokaři)	93	17 815
9339 Pomocní a nekvalifikovaní pracovníci v dopravě, ve skladech, v telekomunikacích	605	15 274

Hrubá měsíční mzda a její složky, diference, placená doba podle podskupin zaměstnání KZAM-R

kraj: Plzeňský

Diference				Průměr	Vybrané složky hrubé měsíční mzdy					Placená doba
1. decil	1. kvartil	3. kvartil	9. decil		prémie a odměny	příplatky za přesčas	příplatky ostatní	náhrady	odměny za pohotovost	
Kč/měs	Kč/měs	Kč/měs	Kč/měs	Kč/měs	%	%	%	%	%	hod/měs
18 574	19 799	26 766	30 255	23 808	14,3	2,0	8,8	5,8	0,0	173,5
19 142	20 728	26 543	29 551	23 669	6,0	1,3	18,3	10,2	2,2	173,7
17 495	20 175	26 653	31 463	23 781	21,6	2,4	6,4	9,2	0,0	172,4
20 600	23 103	28 729	30 329	25 696	13,2	3,0	15,5	6,7	0,0	176,7
14 763	18 422	24 205	29 126	21 745	19,6	1,6	7,9	10,8	0,0	172,8
16 140	17 970	23 215	25 523	20 734	0,3	0,8	-0,5	0,1	0,0	166,4
15 741	17 265	24 979	28 952	21 530	15,4	1,8	10,0	7,1	0,0	176,7
17 051	18 558	23 008	30 242	21 920	9,5	1,6	23,7	9,0	0,0	166,9
16 031	18 212	33 935	38 326	25 985	23,0	1,8	9,1	9,0	0,0	173,4
12 297	13 681	21 732	25 546	17 824	22,1	1,5	4,1	5,8	0,1	177,0
14 792	16 353	21 514	25 450	19 492	23,5	2,3	2,8	8,5	0,0	172,2
13 163	13 571	16 297	20 488	15 717	14,7	1,0	6,7	8,3	0,2	169,6
11 429	12 541	17 838	23 079	16 197	0,5	0,6	0,0	0,4	0,0	162,5
14 558	16 434	21 233	23 688	19 047	12,9	1,3	7,8	8,8	0,0	170,8
14 612	16 115	19 488	23 929	18 309	17,2	1,6	6,9	10,1	0,0	173,5
8 260	8 501	21 285	24 172	15 935	12,3	1,2	8,1	5,7	0,0	163,7
12 365	14 476	22 314	24 379	18 116	15,5	1,1	6,9	6,9	0,0	169,3
10 822	11 025	16 161	19 706	13 816	27,2	0,2	8,1	7,0	0,0	163,7
13 127	14 406	18 908	26 574	18 433	22,6	0,8	4,7	7,7	0,0	165,8
27 553	29 120	33 152	34 747	30 832	4,5	2,7	18,3	10,4	0,0	170,7
19 072	21 762	25 296	26 816	23 344	4,8	2,9	17,0	8,9	0,0	172,7
15 500	17 269	23 314	27 158	20 581	16,5	1,5	4,1	6,5	0,4	178,7
14 082	15 708	23 021	28 637	20 338	14,8	1,9	3,4	7,3	0,2	177,9
20 159	21 473	25 521	26 728	24 046	20,6	2,9	8,1	8,1	0,1	192,1
14 526	16 381	22 035	29 630	20 516	10,8	2,0	1,8	10,8	0,0	184,9
18 917	21 965	33 416	38 204	27 838	16,8	2,4	3,0	7,9	0,0	186,8
15 671	17 377	23 506	27 849	21 083	18,8	1,8	8,2	7,1	0,0	178,5
16 845	19 050	25 664	30 196	22 792	16,8	2,2	5,7	7,2	0,1	176,5
8 944	10 458	13 685	16 310	12 252	11,1	0,9	6,1	6,6	0,0	174,1
12 005	16 690	23 419	25 997	19 968	9,1	0,7	14,3	7,8	0,5	174,4
9 787	10 685	13 311	17 639	12 622	7,9	0,8	11,9	5,0	0,0	171,6
9 699	9 883	16 127	17 068	12 366	13,9	2,4	7,4	6,5	0,0	179,0
15 194	15 954	20 044	23 023	18 122	13,9	0,3	5,2	11,5	2,2	163,9
10 813	12 193	17 710	20 377	15 138	10,0	0,8	11,7	5,5	0,0	173,7
13 537	15 233	18 744	21 195	17 275	15,4	0,7	2,5	10,1	0,6	168,5
9 624	13 472	20 536	27 181	17 806	15,0	1,8	5,4	7,0	0,0	173,0
10 943	12 201	16 248	18 582	14 328	11,1	1,3	6,6	12,0	0,0	168,5
10 051	12 526	18 013	20 172	15 657	9,0	0,9	4,5	8,1	3,8	170,1
15 480	16 425	21 038	24 182	19 091	17,2	2,0	4,9	7,2	0,0	179,8
11 092	13 403	18 234	22 799	16 288	14,3	1,4	4,9	7,6	0,3	172,2

Revidované výsledky ke dni 10. 3. 2010

**Průměrná měsíční odpracovaná a neodpracovaná doba zaměstnanců
podle podskupin zaměstnání KZAM-R**

kraj: **Plzeňský**

Podskupiny zaměstnání KZAM-R	Počet zaměstnanců přečtený podle eviden. měsíců	Odpracovaná doba		Neodpracovaná doba		
		celkem	z toho přesčas	celkem	z toho	
					nemoc	dovolená
		hod/měs	hod/měs	hod/měs	hod/měs	hod/měs
1210 Ředitelé a prezidenti velkých organizací, podniků	155	154,7	0,7	16,1	3,0	10,3
1221 Ved. pracovníci v zemědělství, lesnictví, rybář. a mysliv.	59	153,0	0,5	17,5	1,8	13,5
1222 Vedoucí pracovníci v průmyslu (ve výrobě)	452	156,7	2,1	13,1	1,5	9,4
1223 Vedoucí pracovníci ve stavebnictví a zeměměřičtí	61	155,9	0,5	17,4	3,0	12,0
1224 Vedoucí pracovníci ve velkoobchodě a v maloobchodě	623	150,4	1,2	19,3	5,7	9,6
1226 Ved. pracovníci v dopr., skladování, telekom. a na pošt. úř.	330	143,8	0,9	20,0	3,9	11,1
1227 Ved. prac. v organ.zaměřených na poskytování obch.služ.	128	152,2	0,1	18,7	2,3	12,4
1228 Ved.prac. v pečovatel., úklidových a podobných službách	12	160,9	0,0	12,4	0,0	12,4
1229 Ved. pracovních dílčích celků jinde neuved. (kult.,zdrav.)	79	154,5	2,6	16,7	1,6	11,7
1231 Vedoucí pracovníci finančních a hospodářských útvarů	286	156,6	1,6	14,4	2,2	9,8
1232 Ved. prac. personálních útvarů a útvarů průmysl. vztahů	55	155,5	1,6	13,7	2,8	8,8
1233 Vedoucí pracovníci obytných útvarů (vč. průzkumu trhu)	155	155,8	1,5	12,3	1,2	9,3
1234 Ved. prac. reklamních útvarů a útvarů pro styk s veřejností	36	152,1	3,5	19,6	3,8	10,2
1235 Vedoucí pracovníci zásobovacích útvarů	81	153,8	2,4	16,4	3,0	11,0
1236 Vedoucí pracovníci výpočetních útvarů	37	152,8	1,1	15,5	2,9	9,8
1237 Vedoucí pracovníci výzkumných a vývojových útvarů	43	155,7	1,4	13,6	2,1	8,6
1239 Vedoucí pracovníci ostatních útvarů jinde neuvedení	105	151,1	1,8	17,3	3,8	9,9
1311 Vedoucí, ředitelé v zemědělství, lesnictví, rybářství	16	162,3	0,0	11,0	0,8	10,1
1312 Vedoucí, ředitelé v průmyslu (ve výrobě)	109	161,3	4,3	12,6	0,7	8,4
1313 Vedoucí, ředitelé ve stavebnictví a zeměměřičtí	21	160,5	0,0	12,0	0,0	9,0
1314 Vedoucí, ředitelé ve velkoobchodu a maloobchodu	262	157,6	1,5	16,6	3,5	10,6
1315 Vedoucí, ředitelé v restauracích a hotelích	13	163,2	2,5	13,4	3,4	5,9
1316 Vedoucí v dopravě, sklad., telekomun. a na pošt. úřadech	93	151,8	4,2	17,5	2,0	10,8
1317 Ved., ředitelé v podnicích poskytujících obchodní služby	54	155,5	0,0	17,3	2,6	10,2
1319 Vedoucí, ředitelé malých organizací ostatní (kult.,zdrav.)	22	161,4	0,8	10,9	0,3	9,1
2111 Fyzikové a astronomové	85	155,0	0,9	14,0	3,1	9,1
2119 Ostatní vědci a odborníci v příbuz. oborech jinde neuved.	32	160,1	0,1	12,9	1,3	9,8
2131 Projektanti a analytici výpočetních systémů	102	159,7	0,1	12,7	1,2	9,7
2132 Programátoři	136	158,2	3,7	14,7	1,6	10,2
2139 Ostatní odborníci zabývající se výp. tech. jinde neuvedení	197	156,1	3,2	14,6	1,8	9,7
2142 Projektanti staveb a areálů, stavební inženýři	126	146,4	0,9	19,0	3,1	10,5
2143 Projektanti elektrotechnických zařízení, elektroinženýři	474	154,4	3,9	14,4	2,7	9,1
2144 Projektanti elektronických syst. a telekomunikačních sítí	276	163,0	10,1	14,6	2,6	9,1
2145 Projektanti a konstruktéři strojních zařiz., strojní inženýři	609	155,2	2,8	12,3	1,9	8,8
2146 Chemičtí inženýři, technologové	40	149,1	1,3	14,8	2,3	10,1
2147 Důlní a hutní inženýři, technologové, metalurgové	10	161,9	0,0	10,3	0,0	8,1
2149 Ostatní architekti, projektanti, konstrukt.a techn.inženýři	97	154,1	1,9	15,1	2,3	10,6
2211 Bakteriologové, biologové, ekologové, zoologové	21	155,6	3,0	12,2	0,9	8,9
2212 Farmakologové, anatomové, biochemici,fyziolog., patolog.	28	163,9	0,5	7,5	0,3	5,9
2213 Agronomové, šlechtitelé a odborníci v příbuzných oborech	29	163,4	0,6	10,2	2,0	6,7
2221 Lékaři, ordináři (kromě zubních lékařů)	203	164,3	5,8	14,1	3,9	9,0
2224 Farmaceuti, magistři v lékárně, lékárníci	15	170,8	11,9	14,4	2,8	10,5
2311 Vědeckopedagogičtí pracovníci	982	161,9	0,0	11,4	1,4	9,8
2411 Odborní pracov. na úseku účetnictví, financí, daní, apod.	287	154,3	1,9	14,6	3,1	8,7

Revidované výsledky ke dni 10. 3. 2010

**Průměrná měsíční odpracovaná a neodpracovaná doba zaměstnanců
podle podskupin zaměstnání KZAM-R**

kraj: Plzeňský

Podskupiny zaměstnání KZAM-R	Počet zaměstnanců přečtený podle eviden. měsíců	Odpracovaná doba		Neodpracovaná doba		
		celkem	z toho přesčas	celkem	z toho	
					nemoc	dovolená
		hod/měs	hod/měs	hod/měs	hod/měs	hod/měs
2412 Odbor. pracovníci na úseku zaměstnaneckých, pers. věcí	72	156,1	2,6	14,8	2,7	9,2
2413 Odborní pracovníci v bankovníctví a pojišťovnictví	671	153,5	0,5	18,7	4,4	11,1
2419 Ostatní odborní pracovníci v oblasti podnikání	381	151,1	1,5	15,3	3,2	9,8
2421 Právníci, právní poradci (mimo advokacie a soudnictví)	27	152,8	1,5	15,3	2,7	9,6
2441 Ekonomové - vědeckí pracovníci, specialisté, experti	100	156,6	2,6	14,4	1,9	9,4
2451 Spisovatelé, autoři, kritikové, novináři, redaktori	98	156,8	0,0	17,4	6,0	9,6
2458 Umělečtí designéři a návrháři	18	152,7	1,5	22,2	11,2	9,4
2470 Odborní administrativní pracovníci jinde neuvedení	197	153,9	3,0	17,4	4,0	9,9
3111 Technici ve fyzikálních a příbuzných oborech	62	150,2	2,4	19,3	4,2	10,3
3112 Stavební technici	352	158,9	4,6	17,1	3,9	10,2
3113 Elektrotechnici	691	153,8	6,7	17,5	4,4	9,1
3114 Elektronici a technici v radiokomunikacích a telekomunik.	647	157,5	11,8	16,6	4,9	8,9
3115 Strojírenští technici	1 167	157,3	6,1	15,7	4,2	8,7
3116 Chemičtí technici	184	156,3	6,7	15,1	2,9	9,6
3117 Důlní a hutní technici	23	171,9	15,6	14,5	1,6	7,5
3118 Technici v kartografii, kresličtí a zeměměřiči	294	152,8	1,6	13,9	3,2	8,2
3119 Ostatní techničtí pracovníci jinde neuvedení	1 331	155,6	5,3	16,5	3,9	8,9
3121 Poradci ve výpočetní technice	61	156,0	0,4	15,4	1,5	10,7
3122 Operátoři a obsluha výpočetní techniky	131	153,3	2,9	16,3	3,0	10,1
3123 Operátoři průmyslových robotů, nc strojů	106	151,5	6,2	17,8	4,5	8,1
3129 Ostatní technici ve výpočetní technice jinde neuvedení	38	148,7	0,0	20,2	9,1	8,4
3132 Obsluha zařiz. pro záznam zvuku,obrazu,operátoři kamery	13	155,4	4,0	19,1	7,0	10,0
3133 Obsluha vysílačích a telekomunikačního zařízení	108	140,1	2,2	25,7	8,5	10,5
3134 Obsluha lékařských zařízení	37	163,6	14,7	17,8	1,2	14,1
3151 Kolaudační technici a technici protipožární ochrany	18	149,8	13,0	30,0	1,1	23,2
3152 Bezpečnostní tech.a tech. pro kontrolu zdravotní nezávad.	301	154,3	6,2	18,0	5,1	8,7
3160 Technici železničního provozu	487	149,4	9,0	18,1	3,6	10,2
3211 Technici a laboranti v oblasti biologie a v příbuz. oborech	114	155,1	4,6	20,6	6,8	11,9
3212 Technici v agronomii, v lesnictví a v zemědělství	277	156,7	0,3	15,8	4,3	9,2
3226 Rehabilitační a fyzioterapeutičtí pracovníci	47	144,3	0,0	29,0	10,1	12,5
3228 Farmaceutičtí asistenti	17	175,7	14,3	11,9	1,0	10,4
3231 Ošetřovatelé, všeobecné zdravotní sestry	362	155,5	5,9	17,3	6,7	9,1
3232 Ženské sestry, porodní asistentky	52	153,2	2,1	12,3	2,4	9,1
3233 Sestry pro péči o dítě	63	152,9	0,6	11,7	2,5	8,7
3235 Sestry pro intenzivní péči	89	152,9	10,0	20,9	9,7	9,2
3342 Pedagogové v oblasti dalšího vzdělávání	19	146,7	2,6	22,0	6,5	10,3
3411 Zprostředkovatelé finanč. transakcí, obchodu s cen. papíry	90	151,2	2,1	19,7	6,5	10,9
3412 Pojišťovací agenti	66	152,3	0,0	19,8	6,8	7,8
3415 Obchodní cestující, prof. poradci v obchodě, obch.zástupci	409	154,1	1,8	16,4	3,7	9,9
3416 Nákupčí	363	153,6	2,7	16,7	4,5	9,2
3417 Odhadci a zbožiznalci	42	158,0	2,0	15,4	2,1	10,9
3419 Ostatní pracovníci - obchodní zprostředkovatelé jinde n.	65	155,6	0,6	14,0	3,2	8,8
3421 Obchodní agenti	387	149,6	1,1	17,6	3,8	9,6
3422 Odbytoví a přepravní agenti	442	153,5	2,2	16,9	4,0	9,5

Revidované výsledky ke dni 10. 3. 2010

**Průměrná měsíční odpracovaná a neodpracovaná doba zaměstnanců
podle podskupin zaměstnání KZAM-R**

kraj: **Plzeňský**

Podskupiny zaměstnání KZAM-R	Počet zaměstnanců přečtený podle eviden. měsíců	Odpracovaná doba		Neodpracovaná doba		
		celkem	z toho přesčas	celkem	z toho	
					nemoc	dovolená
		hod/měs	hod/měs	hod/měs	hod/měs	hod/měs
3431 Odborné sekretářky, sekretáři	327	156,2	0,3	14,6	4,0	8,6
3433 Prac. v oblasti účetnictví, fakturace, rozpočet., kalkulace	1 206	153,5	1,7	17,0	4,0	9,3
3434 Pracovníci v oblasti statistiky a matematiky	40	153,8	6,8	18,7	2,8	9,3
3435 Pracovníci v oblasti práce a mezd (kromě účetních)	60	155,6	3,3	15,5	1,9	9,7
3436 Referenti osobních oddělení	126	153,5	1,0	15,7	3,5	8,4
3439 Ostatní odborní administrativní pracovníci jinde neuvedení	633	151,5	2,0	18,6	4,2	9,6
3449 Ostatní celní a daňoví pracovníci a prac. v příb. oborech	43	146,6	0,0	26,7	7,1	8,7
3471 Aranžéři, průmysloví a komerční návrháři, bytoví architekti	20	148,8	0,2	24,1	10,4	10,4
4112 Kancelářští pracovníci a obsluha zařiz. na zpracování textu	25	155,5	3,2	17,8	6,6	8,4
4113 Pracovníci přípravy dat výpočetní techniky	54	154,8	1,4	17,0	2,8	10,7
4115 Sekretářky, sekretáři	500	153,9	2,3	18,8	5,6	9,7
4121 Nižší účetní	206	156,3	1,7	15,3	4,4	8,2
4123 Nižší finanční, daňoví úředníci a úředníci v příb. oborech	55	152,0	0,4	19,8	7,0	7,4
4131 Úředníci ve skladech	1 194	156,6	9,4	18,8	6,9	9,1
4132 Úředníci ve výrobě (např. výrobní plánovači)	170	156,1	3,9	15,1	2,1	9,9
4133 Úředníci v dopravě a v přepravě (dispečeri, kontr. apod.)	251	152,8	4,3	18,4	6,1	9,3
4141 Řadoví knihovníci, archiváři, evidenční pracovníci	22	144,0	1,3	24,8	11,6	9,1
4142 Poštovní doručovatelé, úředníci v třídárnách	974	135,8	1,8	27,4	12,0	9,3
4190 Ostatní nižší úředníci jinde neuvedení	96	159,5	6,5	13,6	3,0	8,6
4211 Pokladníci (v bankách, pojišťov., spořitelnách, na poště)	160	147,7	0,6	20,0	7,8	9,6
4212 Úředníci na přepážkách a směnárníci	628	139,8	0,6	23,5	7,0	10,8
4213 Pokladníci v obchodě, společném stravování apod.	593	144,5	1,1	27,4	13,8	10,2
4214 Prodavači vstupenek, jízdenek apod.	123	144,9	3,9	20,0	6,2	10,7
4215 Bookmakeři, krupiéři a úředníci sázkových kanceláří	217	155,0	6,5	14,6	5,2	7,4
4222 Recepční	48	161,4	9,1	14,2	3,8	8,8
4223 Telefonisté	16	155,3	6,2	21,1	8,2	11,1
5121 Pracovníci dohlížející nad obsluh. personálem, hospodyně	43	156,7	9,3	20,0	9,6	9,3
5122 Kuchaři	270	149,6	2,6	23,1	11,3	8,3
5123 Číšníci, servírky	34	151,4	1,8	17,4	7,7	7,7
5124 Barmani	15	157,0	0,0	15,7	1,3	12,6
5132 Pečovatelé a pomoc. ošetřovat. v zařiz.soc. péče, v nemoc.	127	154,6	7,9	21,8	10,7	9,6
5169 Ostatní pracovníci ochrany a ostrahy jinde neuvedení	715	160,7	12,8	19,6	10,1	7,4
5211 Prodavači v obchodech	2 315	148,7	1,5	23,8	11,6	9,2
6111 Pěstitelé polních plodin	43	161,3	15,0	26,9	11,5	12,1
6113 Zahradníci a pěstitelé zahradních plodin a sazenic	22	147,9	6,2	27,2	13,3	8,1
6121 Chovatelé hospodářských zvířat (kromě drůbeže a včel)	191	165,5	14,7	22,3	9,9	9,9
6122 Chovatelé drůbeže	29	152,9	10,5	24,5	10,4	10,4
6141 Dělníci pro pěstění a ošetřování lesa	147	145,8	2,3	28,2	7,2	5,9
6142 Dělníci pro těžbu dřeva (kromě obsluhy pojízdných zařiz.)	39	151,2	8,0	26,0	4,8	10,3
7113 Horníci pro dobývání nerudných surovin a kamenolamači	34	175,6	18,3	18,6	3,2	10,4
7115 Dělníci pro opracovávání kamene (vč.oprac.žuly,mramoru)	79	155,2	5,9	24,2	6,2	9,7
7122 Zedníci, kameníci, omítkaři	338	150,2	9,3	31,5	9,6	14,6
7123 Betonáři, děl.specializovaní na pokládání beton. povrchů	245	151,2	10,1	23,6	7,0	11,7
7124 Tesaři a truhláři	99	154,5	11,3	28,9	10,6	11,3

Revidované výsledky ke dni 10. 3. 2010

**Průměrná měsíční odpracovaná a neodpracovaná doba zaměstnanců
podle podskupin zaměstnání KZAM-R**

kraj: Plzeňský

Podskupiny zaměstnání KZAM-R	Počet zaměstnanců přečtený podle eviden. měsíců	Odpracovaná doba		Neodpracovaná doba		
		celkem	z toho přesčas	celkem	z toho	
					nemoc	dovolená
		hod/měs	hod/měs	hod/měs	hod/měs	hod/měs
7125 Stavební montážníci	24	178,8	32,7	28,5	15,4	10,9
7129 Ostatní stavební děl. stav. výroby a prac. v ost. oborech	159	168,0	21,9	26,3	11,8	8,9
7136 Instalatéři, potrubáři, stavební zámečníci, klempíři	259	150,2	7,4	21,6	6,9	9,0
7137 Stavební a provozní elektrikáři	68	160,4	6,9	15,7	4,6	8,1
7139 Ostatní dělníci zajišťující dokončovací stavební práce	25	152,1	13,5	35,1	15,0	13,5
7142 Lakýrníci a pracovníci v příbuzných oborech	138	148,1	5,8	23,4	9,0	8,3
7212 Svářeči, řezači plamenem a páječi	754	147,0	7,3	25,3	8,6	10,0
7213 Výrobci a opraváři výrobků a dílů z plechů	54	147,7	9,8	25,2	10,5	8,3
7221 Kováři, obsluha kovacích lisů, obsluha bucharů	96	156,8	14,7	23,9	9,2	9,0
7222 Nástrojaři, kovomodeláři, kovodělníci, zámečníci	2 157	151,5	9,8	23,5	8,1	10,0
7223 Seřizovači a obsluha obráběcích strojů	1 070	155,8	11,7	20,4	7,6	8,5
7224 Brusiči, leštiči a ostříči nástrojů	418	143,6	6,0	26,4	8,9	8,9
7231 Mechanici a opraváři motorových vozidel	218	155,7	7,6	21,5	5,8	10,3
7234 Mechanici a opraváři kolejových vozidel	341	147,1	7,0	22,3	6,2	10,8
7235 Mechanici obráběcích, zemědělských strojů a prům. zařiz.	1 105	158,1	12,0	19,4	5,7	9,5
7239 Ostatní mechanici a opraváři strojů a zařízení bez elektro	252	152,4	9,4	20,9	4,0	11,1
7241 Elektromech.a seřizovači různých typů elektrických zařiz.	5 902	148,0	9,6	25,8	11,0	9,2
7242 Mechanici, opraváři a seřizovači elektr. částí aut, letadel	141	146,9	5,4	21,2	6,1	11,5
7243 Mechanici, seřizovači, opraváři elektronických zařízení	168	160,0	13,8	17,8	3,6	9,7
7244 Telefonní a telegrafní mechanici, montéři a opraváři	19	147,1	4,7	21,9	7,9	9,2
7246 Montéři a opraváři silnoproudých elektrických vedení	262	153,8	7,8	19,5	5,0	8,6
7311 Výrobci, mechanici a opraváři přesných přístrojů a zařízení	16	136,8	0,4	29,6	17,5	10,2
7321 Výrobci hrnčířského, porcelán. zboží, žáruvzdor. výrobků	180	145,9	7,1	25,6	10,3	10,6
7341 Tiskaři, sazeči (kromě obsluhy tiskárenských strojů)	86	144,7	8,6	23,7	8,9	9,3
7345 Knihvazači a pracovníci v příbuzných oborech	68	136,1	3,0	28,5	15,6	5,6
7346 Sítotiskaři, deskotiskaři a textilní tiskaři	18	139,0	8,1	32,7	20,3	7,7
7411 Zpracovatelé masa, ryb vč. uzenářů a konzerv. masa a ryb	294	155,6	9,4	26,4	11,5	10,8
7412 Zpracovatelé pekárenských a cukrářských výrobků	190	149,1	7,6	27,1	13,9	10,2
7419 Ostatní zpracovatelé - výrobci potravinářských výrobků	147	149,6	7,2	23,0	9,1	11,5
7421 Impregnační a úpraváři dřeva	107	143,0	6,5	33,1	12,7	9,3
7422 Uměleč. truhláři, řezbáři, výrobci a oprav.výrobků ze dřeva	134	164,9	12,8	18,7	6,9	5,7
7423 Seřizovači a seřizov.-obsluhovači dřevoobráběcích strojů	46	138,3	1,5	26,6	11,5	9,0
7436 Švadleny, vyšivači a pracovníci v příbuzných oborech	91	143,9	0,8	27,9	8,5	7,4
7437 Čalouníci a pracovníci v přib. oborech (vč.autočalouníků)	41	142,1	2,8	30,5	11,5	10,1
8112 Obsluha zařízení pro úpravu rudných a nerudných surovin	32	147,9	6,8	27,0	15,2	6,9
8122 Obsluha zařízení ve slévárství (taviči, slévači)	395	150,6	24,7	42,2	10,9	24,9
8123 Obsluha zařízení na tepelné zpracování kovů	94	167,1	16,6	15,9	6,0	6,8
8131 Obsluha pecí na výrobu skla a keramiky	103	158,7	13,5	18,0	4,5	11,2
8141 Obsluha pily a jiného zařízení na zpracování dřeva	753	157,0	6,5	21,3	10,3	9,4
8159 Obsluha ostat. zařízení při chemické výrobě jinde neuved.	68	149,4	4,2	18,5	4,7	9,6
8161 Obsluha zařízení při výrobě a rozvodu elektřiny	90	153,2	8,4	20,3	7,0	11,2
8162 Obsluha parních turbín, ohřivačů a motorů	135	155,3	7,5	17,3	3,6	12,2
8163 Obsluha zařízení při úpravě, čištění a rozvodu vody	210	149,6	3,3	17,2	4,9	9,4
8171 Obsluha automatických nebo poloaut. montážních linek	866	144,7	6,3	24,6	12,7	8,7

Revidované výsledky ke dni 10. 3. 2010

**Průměrná měsíční odpracovaná a neodpracovaná doba zaměstnanců
podle podskupin zaměstnání KZAM-R**

kraj: Plzeňský

Podskupiny zaměstnání KZAM-R	Počet zaměstnanců přečtený podle eviden. měsíců	Odpracovaná doba		Neodpracovaná doba		
		celkem	z toho přesčas	celkem	z toho	
					nemoc	dovolená
		hod/měs	hod/měs	hod/měs	hod/měs	hod/měs
8172 Obsluha průmyslových robotů	196	154,3	11,4	18,6	8,1	8,2
8180 Obsluha strojů a zařízení pro práce na železničním svršku	96	152,4	8,4	21,1	3,7	12,9
8211 Obsluha automat. nebo poloaut. obráb.strojů (kromě 722)	578	148,5	8,4	23,4	8,1	10,5
8212 Obsluha strojů na výrobu maltovin, vápna, cementu	116	155,6	3,5	20,8	9,8	8,1
8223 Obsluha strojů při konečné úpravě ochranných povlaků	63	145,5	8,7	26,8	7,2	13,0
8231 Obsluha strojů na výrobu pryžových výrobků (např. obuvi)	330	139,8	3,6	26,4	8,6	11,7
8232 Obsluha strojů na výrobu plast. výrobků (vč. laminování)	1 313	151,7	10,2	24,2	10,9	9,0
8240 Obsluha automat. nebo poloautom. dřevoobráběcích strojů	41	143,2	1,4	23,5	7,7	8,1
8251 Obsluha tiskárenských strojů	76	153,8	11,7	19,1	5,7	10,6
8254 Obsluha kopírovacích strojů	10	166,0	8,1	11,0	0,0	9,3
8264 Obsluha strojů na bělení, barvení, čištění, praní, žehlení	116	144,8	8,4	26,7	10,9	8,9
8274 Obsluha strojů na zpracování mouky, výrobu pečiva	312	142,6	4,8	26,6	12,6	8,6
8278 Obsluha strojů na výrobu nápojů	87	139,2	2,5	23,0	10,1	10,6
8281 Montážní dělníci montující mechanická zařízení (stroje)	1 154	140,8	5,4	29,4	15,5	9,3
8282 Montážní dělníci montující elektrická zařízení	485	144,0	6,6	29,0	10,8	10,5
8283 Montážní dělníci montující elektronická zařízení	943	146,2	5,1	17,2	8,1	6,3
8284 Montážní dělníci montující výrobky z kovů, pryže a plastů	494	144,6	5,2	24,2	12,3	8,1
8287 Montážní dělníci montující výrobky z kombinovaných mat.	28	141,1	0,6	22,6	10,5	6,5
8290 Obsluha jin.stacionárních zařízení a ost. montážní dělníci	402	140,8	3,1	24,8	11,4	10,9
8311 Strojvedoucí	418	147,5	13,8	22,8	4,1	11,0
8313 Dělníci zabezpeč. sestavování vlaků (brzdaři, výhybkáři)	368	148,1	14,6	23,7	8,6	11,6
8321 Řidiči osobních a malých dodávkov. automobilů, taxikáři	121	161,1	8,8	17,4	4,5	9,2
8324 Řidiči nákladních automobilů a tahačů	2 055	160,4	5,6	17,3	4,6	9,7
8326 Řidiči speciálních vozidel	41	163,6	19,5	27,0	12,7	11,2
8331 Obsluha zemědělských a lesních strojů	280	156,8	13,1	27,6	8,2	12,2
8332 Obsluha zemních a příbuzných strojů	173	156,2	14,0	29,5	12,7	10,6
8333 Obsluha jeřábů, zdvihacích a podob. manipulačních zařiz.	329	151,7	12,3	25,7	13,7	8,9
8334 Obsluha vysokozdvížných a ostatních motorových vozíků	932	154,9	10,3	21,0	7,3	10,0
9132 Pomocníci a uklízeči v kancelář., hotel., nemocnicích ap.	727	152,7	4,0	21,0	9,7	8,0
9141 Domovníci, správci domu	44	152,1	3,5	22,1	8,1	11,7
9152 Vrátní, hlídači, uváděči a šatnářky	231	154,3	3,8	17,2	8,0	7,9
9161 Sběrači odpadků, popeláři	12	155,5	11,7	22,5	9,4	10,4
9162 Metaři, čistíči záchodků, žump, kanálů a podob. zařízení	36	139,0	1,6	24,9	3,5	14,4
9211 Pomocní a nekvalifikovaní dělníci v zemědělství	23	153,5	3,5	20,0	5,1	8,8
9312 Pomocní a nekvalifik. dělníci na stavbách a údržbě silnic	50	142,5	3,2	25,8	8,8	10,0
9321 Pomocní a nekvalifikovaní montážní a manipulační dělníci	733	148,8	8,0	23,6	10,5	7,1
9322 Ruční balíči a pytlavači	184	130,7	4,2	37,2	15,8	12,6
9323 Dělníci nádvorní skupiny (pomocní montéři)	492	144,8	6,3	24,8	9,4	8,4
9333 Vazači a nosiči břemen, přístavní dělníci (dokaři)	99	155,4	13,9	23,3	10,1	9,7
9339 Pomocní a nekvalif. prac. v dopr., ve skladech, v telekom.	651	146,8	5,2	25,2	10,1	9,0



Dodatek

Technický popis šetření

Dodatek – Technický popis šetření

Technický popis šetření přibližuje metodické postupy používané při zpracování podnikatelské sféry Regionální statistiky ceny práce (RSCP-PS). Popis je rozdělen do pěti kapitol: metoda výběru ekonomických subjektů, vstupní údaje, nejdůležitější sledované veličiny, dopočtové metody a definice vybraných pojmů.

1. Metoda výběru ekonomických subjektů

Kapitola popisuje základní soubor šetření, strukturu výběrového souboru a postup při výběru ekonomických subjektů (ES).

1.1. Základní soubor

Základním souborem RSCP-PS jsou aktivní ekonomické subjekty z registru ekonomických subjektů Českého statistického úřadu (ČSÚ), které mají 10 a více zaměstnanců a přísluší do podnikatelské sféry a do institucionálních sektorů nefinančních podniků, finančních institucí nebo vládních institucí. Ekonomické subjekty, které přísluší do podnikatelské sféry, odměňují zaměstnance mzdou podle § 109, odst. 2 zákona č. 262/2006 Sb., zákoníku práce, ve znění pozdějších předpisů. Způsob odměňování se zjišťuje pomocí registru „Automatizovaného rozpočtového informačního systému“ (ARIS), který je spravován Ministerstvem financí. Registr ekonomických subjektů (RES) je detailně popsán na internetových stránkách ČSÚ (www.czso.cz).

1.2. Struktura výběrového souboru

Statistické šetření RSCP-PS za 1. – 2. čtvrtletí 2008 zahrnuje 3267 ekonomických subjektů, které reprezentují přibližně 1348 tisíc zaměstnanců. Strukturu výběrového souboru RSCP-PS bez non-response (dále jen výběrový soubor) ukazují z různých pohledů pro 1. – 2. čtvrtletí 2008 následující tabulky.

Výběrový soubor RSCP podnikatelské sféry			
	RSCP-PS Celkem	RSCP-PS – kraj Plzeňský	
		se sídlem v kraji	se sídlem mimo kraj
Počet ekonomických subjektů	3 267	187	274
Počet zaměstnanců	1 348 tisíc	54 tisíc	20 tisíc

Tabulka 1

Odvětvová skladba výběrového souboru RSCP-PS – kraj Plzeňský			
Kód CZ-NACE		Počet ekonomických subjektů	
		se sídlem v kraji	se sídlem mimo kraj
A	Zemědělství, lesnictví a rybnářství	18	6
B	Těžba a dobývání		2
C	Zpracovatelský průmysl	99	43
D	Výroba a rozvod elektřiny, plynu, tepla	3	6
E	Zásobování vodou, činnosti související s odpady	2	5
F	Stavebnictví	14	9
G	Obchod, opravy motorových vozidel	17	74
H	Doprava a skladování	11	12
I	Ubytování, stravování a pohostinství	2	8
J	Informační a komunikační činnosti	1	20
K	Peněžnictví a pojišťovnictví	1	43
L	Činnosti v oblasti nemovitostí		3
M	Profesní, vědecké a technické činnosti	3	6
N	Administrativní a podpůrné činnosti	6	25
O	Veřejná správa, obrana, sociální zabezpečení		5
P	Vzdělávání	2	1
Q	Zdravotní a sociální péče	5	
R	Kulturní, zábavní a rekreační činnosti	3	4
S	Ostatní činnosti		2

Tabulka 2

1.3. Výběr

Výběr ekonomických subjektů v RSCP-PS lze charakterizovat jako jednostupňový stratifikovaný výběr. Výběrovými jednotkami jsou ekonomické subjekty, na které se v případě vybrání vztahuje zpravodajská povinnost. Statistickými jednotkami jsou zaměstnanci, kteří jsou nositeli sledovaných statistických znaků. Základní soubor (ZS) je rozdělen do oblastí (strat) podle:

- regionů (krajů),
- velikostních kategorií,
- odvětvových skupin.

Regionem se z hlediska výběru jednotek rozumí kraj ve smyslu ústavního zákona č. 347/1997 Sb. v platném znění. Ke stratifikaci výběrové opory jsou použity tři velikostní kategorie ekonomických subjektů uvedené v tabulce 3 – Velikostní kategorie pro výběr. Stratifikační třídění obsahuje dvanáct odvětvových skupin z vybraných institucionálních sektorů podnikatelské sféry.

Vymezení strat je provedeno na základě podobnosti v charakteru ekonomické činnosti a podobnosti v zaměstnanecké struktuře.

V jednotlivých oblastech ZS, vzniklých jeho rozdělením dle příslušných stratifikačních kritérií, je vybrán stanovený podíl ekonomických subjektů. Největší subjekty s 250 a více zaměstnanci jsou zařazeny do šetření všechny (výběr s pravděpodobností rovnou 1). Menší subjekty s 10 až 249 zaměstnanci jsou vybírány v jednotlivých stratech systematickým náhodným výběrem s nestejnými pravděpodobnostmi bez vracení. Pravděpodobnosti výběru se liší podle velikosti subjektu a jejich výše je určena výběrovým podílem uvedeným v tabulce 3. Výběrový soubor ekonomických subjektů s 10 až 249 zaměstnanci se obměňuje metodou rotujícího panelu s periodou rotace devět let, tzn. k plné obměně dojde za devět let.

Velikostní kategorie pro výběr		
Kategorie	Počet zaměstnanců	Výběrový podíl [%]
1	10 až 49	4,5
2	50 až 249	15
3	250 a více	100

Tabulka 3

2. Vstupní údaje

Kapitola popisuje sběr dat do šetření RSCP-PS, nejdůležitější vstupní údaje a používané klasifikace a číselníky.

2.1. Sběr dat

Ekonomické subjekty, na které se vztahuje zpravodajská povinnost, vykazují do statistického šetření RSCP-PS údaje o všech zaměstnancích v pracovním poměru. Vybraná zpravodajská jednotka předává data na Ministerstvo práce a sociálních věcí, které je orgánem vykonávajícím státní statistickou službu. Termínem pro předání dat od respondenta je konec měsíce následujícího po skončení sledovaného období.

Předávaná data mají formu databázových souborů a obsahují informace o zaměstnavateli a zaměstnancích. U více než 90 % respondentů je zdrojem dat pro šetření mzdový a personální systém. Datové soubory jsou předávány ve více než 90 % případů elektronickou poštou, zbylá část respondentů posílá data na disketu, případně na papírových formulářích.

Pro kontrolu a opravu dat, připravených mzdovým a personálním systémem respondenta, případně pro pořízení vstupních dat, je určen "Lokální pořizovací program ISPV 2006", který se musí před použitím nainstalovat na lokální disk.

Pořizovací program řeší i zabezpečení dat při přenosu od respondenta ke zpracovateli. Používá přitom hybridní šifrování s veřejným a privátním klíčem.

Veřejný klíč je součástí instalace pořizovacího programu, privátní klíč je uložen na interním serveru zpracovatele. Zašifovaná data se ukládají do souboru s formátem S/MIME verze 3.

2.2. Nejdůležitější vstupní údaje

Šetření RSCP-PS se čtvrtletní periodicitou monitoruje výdělkovou úroveň a odpracovanou dobu jednotlivých zaměstnání podle klasifikace KZAM-R v České republice.

Hodinový výdělek je údaj zjišťovaný z průměrných hodinových výdělků definovaných v § 351 až § 362 zákona č. 262/2006 Sb., zákoníku práce, ve znění pozdějších předpisů. Obvykle se jedná o podíl mzdy za práci a odpracované doby za poslední čtvrtletí sledovaného období. Hodinový výdělek je krátkodobým indikátorem výdělkové úrovně.

Hrubá měsíční mzda, vypočtená z hrubé mzdy za sledované období, je druhým indikátorem, který ukazuje výdělkovou úroveň. Hrubá mzda je součtem mzdy za práci, náhrad mzdy a odměn za pracovní pohotovost, které jsou přímo sbíranými položkami. Mzda je definovaná v § 109, odst. 2 zákona č. 262/2006 Sb., zákoníku práce, ve znění pozdějších předpisů. Šetření RSCP-PS sleduje i strukturu hrubé měsíční mzdy, tj. prémie a odměny, příplatky za přesčas, ostatní příplatky, náhrady a odměny za pracovní pohotovost. Hrubá měsíční mzda a její složky se vztahují k celému sledovanému období, které zahrnuje dobu od počátku roku do konce čtvrtletí, za které se šetření provádí.

Šetření RSCP-PS dále sleduje pracovní dobu zaměstnanců. Vstupní věta o zaměstnanci obsahuje odpracovanou dobu od počátku roku a z ní počet přesčasových hodin. Odpracovaná doba u zaměstnanců odměňovaných měsíční mzdou nezahrnuje dobu svátků v jinak pracovních dnech. Věta dále obsahuje celkovou neodpracovanou dobu od počátku roku, z ní počet hodin nemoci a dovolené.

2.3. Klasifikace a číselníky

RSCP-PS používá standardní statistické klasifikace a číselníky (podrobněji popsané na www.czso.cz). Použití platných statistických klasifikací je závazné jak pro orgán vykonávající státní statistickou službu, tak pro zpravodajské jednotky, které poskytují údaje pro statistické zjišťování. Proto i RSCP-PS používá následující klasifikace a číselníky:

KZAM-R **Klasifikace zaměstnání;** vydáno sdělením ČSÚ č. 492/2003 Sb. ze dne 18. prosince 2003 o vydání rozšířené Klasifikace zaměstnání KZAM-R.

- CZ-ICSE** **Klasifikace postavení v zaměstnání;** vydáno sdělením ČSÚ č. 494/2003 Sb. ze dne 18. prosince 2003 o vydání Klasifikace postavení v zaměstnání.
- KKOV** **Klasifikace kmenových oborů vzdělání;** vydáno sdělením ČSÚ č. 320/2003 Sb. ze dne 9. září 2003 o zavedení Klasifikace kmenových oborů vzdělání. Poslední aktualizace byla provedena k 1. únoru 2008 sdělením ČSÚ č. 308/2007 Sb. ze dne 21. listopadu 2007 o aktualizaci Klasifikace kmenových oborů vzdělání.
- LAU1** **Číselník okresů;** od 1. ledna 2008 je systém statistické klasifikace územních struktur v České republice rozdělen, v souladu se systémem Eurostatu, na dvě části: klasifikace CZ-NUTS, systém LAU (Local Administrative Units). Z hlediska statistiky mají LAU závazný charakter. Jednotky LAU 1 (**dřívější NUTS 4**) jsou v ČR tvořeny okresy. Územní jednotky na úrovni LAU 1 přebírají kódy od dřívějších jednotek NUTS 4. Proti NUTS 4 jsou v LAU 1 následující změny:
- do kódů LAU 1 okresů krajů Vysočina a Jihomoravského se promítá změna kódů NUTS 3 těchto krajů,
 - Praha se na úrovni LAU 1 nečlení.
- CZ-NACE**¹ **Klasifikace ekonomických činností (CZ-NACE);** vydáno sdělením ČSÚ č. 244/2007 Sb. ze dne 18. září 2007 o zavedení Klasifikace ekonomických činností.
- CZ-GEONOM** **Klasifikace zemí;** vydáno sdělením ČSÚ č. 487/2003 Sb. ze dne 18. prosince 2003 o vydání Klasifikace zemí. Poslední aktualizace byla provedena k 1. červenci 2005 sdělením ČSÚ č. 243/2005 Sb. ze dne 9. června 2005 o aktualizaci Klasifikace zemí.

¹ Revidovaná výsledková publikace využívá z důvodu srovnání s novějšími výsledky klasifikaci CZ-NACE (původní verze využívala klasifikaci OKEČ).

3. Nejdůležitější sledované veličiny

Kapitola popisuje nejdůležitější sledované veličiny, algoritmy jejich výpočtu a kritéria pro zahrnutí zaměstnanců do dalších výpočtů.

3.1. Hodinový výdělek

Hodinový výdělek je přímo zjišťovaná veličina. Do výpočtu charakteristik hodinového výdělku jsou zařazeni zaměstnanci, kteří byli v evidenčním stavu v posledním dnu sledovaného období.

3.2. Hrubá měsíční mzda

Hrubá měsíční mzda se vztahuje k celému sledovanému období, tedy k 1. čtvrtletí, k 1. - 2. čtvrtletí, k 1. - 3. čtvrtletí, nebo k 1. - 4. čtvrtletí. Na rozdíl od hodinového výdělku musí být hrubá měsíční mzda vypočtena z dalších přímo zjišťovaných mzdových položek a nemzdových plnění.

Hrubá mzda je v RSCP-PS definována jako součet mzdy za práci, náhrad mzdy a odměny za pracovní pohotovost. Hrubá měsíční mzda zaměstnance se vypočte podle vzorce:

$$\text{HMM} = \frac{\text{MZDA} + \text{NAHRADY} + \text{POHOTOV}}{\text{MESPLAC}_{\text{prep}}}$$

kde :

HMM	je hrubá měsíční mzda zaměstnance,
MZDA	je mzda za práci zaměstnance v kumulaci za sledované období (vstupní položka věty o zaměstnanci),
NAHRADY	jsou náhrady mzdy zaměstnance v kumulaci za sledované období (vstupní položka věty o zaměstnanci),
POHOTOV	je odměna za pracovní pohotovost zaměstnance v kumulaci za sledované období (vstupní položka věty o zaměstnanci),
MESPLAC _{prep}	je počet přepočtených placených měsíců zaměstnance, tj. počet měsíců, odpovídajících součtu odpracované doby a doby, po kterou pobíral náhrady mzdy.

Počet přepočtených placených měsíců MESPLAC_{prep} je roven počtu kalendářních měsíců v případě, že zaměstnanec s plným pracovním úvazkem po celé sledované období pracoval nebo pobíral náhrady mzdy. Pokud zaměstnanec byl v evidenčním stavu kratší dobu než sledované období, bude jeho počet placených měsíců zkrácen poměrem počtu pracovních dnů v evidenčním stavu a ve sledovaném období. Podobně se počet placených měsíců zkrátí, pokud

zaměstnanec měl jinou absenci než absenci s náhradou mzdy (např. nemoc), případně měl sjednán kratší pracovní úvazek.

Hrubá měsíční mzda za určitou skupinu zaměstnanců je vážená charakteristika, v níž hrubá měsíční mzda určitého zaměstnance má váhu, odpovídající počtu jeho placených měsíců za sledované období (tzv. váha placené doby). Tento způsob výpočtu umožňuje korektní srovnání mzdové úrovně jednotlivých zaměstnání a srovnávání v čase.

Sestavy s hrubou měsíční mzdou, diferenciací a strukturou hrubé mzdy obsahují také měsíční placenou dobu. Tento údaj ukazuje počet placených hodin (odpracovaná doba a doba náhrad) za placený měsíc a je v souladu s výpočtem hrubé měsíční mzdy.

Pro zahrnutí zaměstnance do výpočtů hrubé měsíční mzdy se uplatňují následující kritéria:

- přepočtený počet placených měsíců zaměstnance je alespoň jeden měsíc,
- stanovená týdenní pracovní doba na dané pracovní místo je alespoň 30 hodin (dle doporučení Eurostatu).

3.3. Měsíční odpracovaná a neodpracovaná doba

Měsíční odpracovaná (resp. neodpracovaná) doba se stejně jako hrubá měsíční mzda vztahuje k celému sledovanému období tj. k 1. čtvrtletí, k 1. - 2. čtvrtletí, k 1. - 3. čtvrtletí, nebo k 1. - 4. čtvrtletí.

Měsíční odpracovaná doba zaměstnance se vypočte podle vzorce:

$$\text{ODPRACD}_{\text{mes}} = \frac{\text{ODPRACD}}{\text{MESEVID}_{\text{prep}}}$$

kde :

- ODPRACD_{mes} je měsíční odpracovaná doba zaměstnance,
- ODPRACD je odpracovaná doba zaměstnance v kumulaci za sledované období (vstupní položka věty o zaměstnanci),
- MESEVID_{prep} je počet přepočtených evidenčních měsíců zaměstnance, tj. počet měsíců, odpovídajících délce pracovního úvazku a délce pracovního poměru ve sledovaném období.

Počet přepočtených evidenčních měsíců MESEVID_{prep} je roven počtu kalendářních měsíců v případě, že zaměstnanec s plným pracovním úvazkem po celé sledované období byl v pracovním poměru a nebyl na mateřské či rodičovské dovolené. Pokud zaměstnanec byl v evidenčním stavu kratší dobu, než sledované období, bude jeho počet evidenčních měsíců zkrácen poměrem počtu pracovních dnů v evidenčním stavu a ve sledovaném období. Podobně se počet evidenčních měsíců zkrátí, pokud zaměstnanec měl sjednán kratší pracovní úvazek.

Měsíční odpracovaná doba za určitou skupinu zaměstnanců je vážená charakteristika, v níž měsíční odpracovaná doba určitého zaměstnance má váhu, odpovídající počtu jeho evidenčních měsíců ve sledovaném období (tzv. váha evidenční doby). Pro zahrnutí zaměstnance do výpočtů měsíční odpracované doby se uplatňují stejná kritéria jako u hrubé měsíční mzdy.

Obdobně jako odpracovaná doba se počítají měsíční neodpracovaná doba a také průměrné měsíční údaje o přesčasu, dovolené a nemoci.

4. Dopočtové metody

Kapitola dopočtové metody obsahuje řešení neodpovědí a popis metody vážení, hodnocení kvality odhadů a přehled publikovaných tabulek podle použitých vah.

4.1. Řešení neodpovědí a metoda vážení

Problém neodpovědí (tzv. non-response) či z dalších důvodů nepoužitelných dat od vybraného ekonomického subjektu je v RSCP-PS řešen metodou historické imputace a metodou upravující podnikové váhy respondentům.

Metoda vážení, používaná v RSCP-PS, umožňuje získat z dat výběrového souboru odhady charakteristik (parametrů) základního souboru. Odhady charakteristik zaměstnanecké populace základního souboru RSCP-PS jsou publikovány ve všech tabulkách s výjimkou tabulek s tříděním podle jednotlivých zaměstnání. Základem podnikových vah jsou váhové koeficienty, které vycházejí z pravděpodobnosti výběru každého ekonomického subjektu. Po úpravě vah z důvodu non-response se získají konečné podnikové váhy pomocí dopočtu na aktuální počet ES v základním souboru v rámci jednotlivých vážících strat. Podnikové váhy zvyšují při výpočtech odhadů význam dat ekonomických subjektů s relativně malým zastoupením ve výběrovém souboru. Relativně nejméně zastoupené jsou ve výběrovém souboru RSCP-PS ekonomické subjekty s 10-49 zaměstnanci, a proto mají největší váhy při výpočtech odhadů.

Výpočet váhy jednotlivých zaměstnanců je závislý na typu tabulky a také na typu publikovaného ukazatele. Přehled všech publikovaných tabulek s uvedením použitých vah je uveden v oddíle 4.3. Váha zaměstnance je součinem vah používaných v daném typu tabulkové sestavy.

Tabulky s tříděním podle podskupin zaměstnání KZAM-R (PS-V5, PS-M5 a PS-T5) obsahují charakteristiky výběrového souboru. Při interpretaci výsledků je nutno mít na zřeteli, že charakteristiky výběrového souboru nelze automaticky pokládat za odhady platné pro celou zaměstnaneckou populaci. Výběrové charakteristiky jsou ovlivněny větším relativním zastoupením velkých ekonomických subjektů ve výběrovém souboru RSCP-PS.

4.2. Kvalita odhadů

Odhadované charakteristiky podléhají dvěma typům chyb – výběrovým chybám a nevýběrovým chybám. Výběrové chyby jsou způsobeny faktorem náhody při pravděpodobnostním výběru RSCP-PS. Hodnoty výběrových chyb není možné z výběrového souboru RSCP-PS dostatečně přesně kvantifikovat, nicméně používaná stratifikace výrazně snižuje jejich výši. Nevýběrové chyby bývají způsobeny především špatnou kvalitou dat předávaných respondenty (neúplné a chybné údaje) a jejich vliv je snižován několikastupňovými kontrolními mechanismy a častými kontakty zpracovatele šetření s respondenty.

4.3. Přehled publikovaných tabulek podle použitých vah

Hodinový výdělek				
Tabulka	Třídící kritérium	Podniková váha	Váha placené doby	Váha evidenční doby
PS-V0	Celý kraj	X		
PS-V1	HL. třídy zaměstnání KZAM-R	X		
PS-V2	Věkové kategorie	X		
PS-V4	Vzdělání	X		
PS-V5	Podskupiny zaměstnání KZAM-R			
PS-V6	Kategorie zaměstnání	X		
PS-V8	Pohlaví	X		

Tabulka 4

Hrubá měsíční mzda				
Tabulka	Třídící kritérium	Podniková váha	Váha placené doby	Váha evidenční doby
PS-M0	Celý kraj	X	X	
PS-M1	HL. třídy zaměstnání KZAM-R	X	X	
PS-M5	Podskupiny zaměstnání KZAM-R		X	

Tabulka 5

Odpracovaná a neodpracovaná doba				
Tabulka	Třídící kritérium	Podniková váha	Váha placené doby	Váha evidenční doby
PS-T5	Podskupiny zaměstnání KZAM-R			X

Tabulka 6

5. Definice vybraných pojmů

Ekonomický subjekt	Ekonomický subjekt je právnický subjekt nebo fyzická osoba s postavením podnikatele, zapsaná do registru ekonomických subjektů ČSÚ. Každému ekonomickému subjektu se přiděluje identifikační číslo (IČ).
Organizační jednotka	Z hlediska mzdové statistiky RSCP se dělí ekonomické subjekty na organizační jednotky podle okresu, ve kterém jejich zaměstnanci působí. Organizační jednotku tvoří všichni zaměstnanci ekonomického subjektu, kteří působí ve stejném okrese.
Zpravodajská jednotka	Zpravodajskou jednotkou je právnická osoba, organizační složka státu nebo fyzická osoba, od níž se požaduje poskytnutí údajů ve statistickém zjišťování podle zákona č. 89/1995 Sb., o státní statistické službě, ve znění pozdějších předpisů.
Sledované období	Sledované období je období od začátku roku do konce čtvrtletí, za které se provádí výběrové statistické zjišťování.
Podnikatelská sféra	Do podnikatelské sféry patří subjekty, které odměňují mzdou podle § 109, odst. 2 zákona č. 262/2006 Sb., zákoníku práce, ve znění pozdějších předpisů.
Nepodnikatelská sféra	Do nepodnikatelské sféry patří organizace, které odměňují platem podle § 109, odst. 3 zákona č. 262/2006 Sb., zákoníku práce, ve znění pozdějších předpisů.
Základní soubor	Základním souborem RSCP-PS jsou aktivní ekonomické subjekty podnikatelské sféry z registru ekonomických subjektů ČSÚ, které mají 10 a více zaměstnanců a přísluší do institucionálních sektorů nefinanční podniky, finanční instituce nebo vládní instituce.