

RSCP

Regionální statistika ceny práce

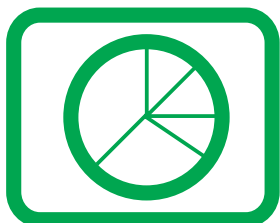
**Čtvrtletní výběrové
statistické zjišťování**

Podnikatelská sféra

**Plzeňský
kraj**

III. čtvrtletí 2005

MPSV - SSZ



RSCP

Regionální statistika ceny práce

**Čtvrtletní výběrové
statistické zjišťování**

Podnikatelská sféra

**Plzeňský
kraj**

III. čtvrtletí 2005

MPSV - SSZ

COPYRIGHT - MPSV ČR a SSZ

Publikace ani její část nesmí být kopírována, rozšiřována a zařazována do informačních systémů v jakékoliv formě (elektronické, mechanické, optické, magnetické aj.) bez písemného souhlasu

Ministerstva práce a sociálních věcí ČR a Správy služeb zaměstnanosti

O b s a h :

Úvodní část

Úvod.....	7
-----------	---

Výsledková část – podnikatelská sféra

Hodinové výdělky

PS-V0	Hodinové výdělky v podnikatelské sféře za kraj Plzeňský.....	11
PS-V1	Hodinové výdělky podle hlavních tříd zaměstnání KZAM–R	12
PS-V2	Hodinové výdělky podle věkových kategorií	13
PS-V4	Hodinové výdělky podle vzdělání	13
PS-V5	Hodinové výdělky podle podskupin zaměstnání KZAM–R	14
PS-V6	Hodinové výdělky podle kategorie zaměstnání	19
PS-V8	Hodinové výdělky podle pohlaví	19

Hrubé měsíční mzdy

PS-M0	Hrubá měsíční mzda a její složky, diferenciacce, placená doba v podnikatelské sféře za kraj Plzeňský	21
PS-M1	Hrubá měsíční mzda a její složky, diferenciacce, placená doba podle hlavních tříd zaměstnání KZAM-R.....	22
PS-M5	Hrubá měsíční mzda a její složky, diferenciacce, placená doba podle podskupin zaměstnání KZAM-R	24

Měsíční odpracovaná a neodpracovaná doba

PS-T5	Průměrná měsíční odpracovaná a neodpracovaná doba podle podskupin zaměstnání KZAM – R	34
-------	--	----

Dodatek - technický popis šetření

Koncepce šetření	41
Rozsah šetření.....	41
Opora výběru.....	42
Výběr.....	42
Vstupní údaje	43
Sběr dat.....	43
Klasifikace a číselníky.....	43
Výdělky a odpracovaná doba	44

Zpracování a analýza dat.....	45
Přehled publikovaných tabulek	45
Výpočet měsíční hrubé mzdy	46
Metoda vážení a řešení non-response	47
Odhady statistických charakteristik.....	48
Kvalita odhadů	49
Definice vybraných pojmů.....	49



Úvodní část

Úvod

Regionální statistika ceny práce (RSCP) je systém, který pravidelně monitoruje aktuální výdělkovou úroveň a odpracovanou dobu podle zaměstnání v jednotlivých krajích České republiky. Výdělková úroveň se zjišťuje na základě hodinového výdělku, vyplacené mzdy a odpracované doby jednotlivých zaměstnanců. RSCP, stejně jako Informační systém o průměrném výdělku (ISPV) vychází z pravidelného výběrového statistického zjišťování s názvem „Čtvrtletní šetření o ceně práce“. Šetření je zařazeno do programu statistických zjišťování vyhlášených ČSÚ ve sbírce zákonů pro příslušný kalendářní rok - viz přílohy č. 1 a č. 2 Vyhlášky č. 576/2004 Sb. ze dne 8. listopadu 2004, kterou se stanoví Program statistických zjišťování na rok 2005 (částka 196). Šetření provádí pracoviště státní statistické služby Ministerstva práce a sociálních věcí. Garantem informačního systému RSCP je Ministerstvo práce a sociálních věcí – správa služeb zaměstnanosti, zpracovatelem RSCP je Trexima, spol. s r.o. (www.trexima.cz).

RSCP nabízí další zdroj informací o mzdách v krajích České republiky. Výkaznictví ČSÚ sbírá údaje o mzdách za celý ekonomický subjekt a publikuje průměrné mzdy v členění podle firemních charakteristik. RSCP sbírá data za jednotlivé zaměstnance a jejím hlavním cílem jsou statistiky výdělkové úrovně zaměstnání (v klasifikaci KZAM-R) v jednotlivých krajích, dalším produktem jsou odhady výdělkové úrovně zaměstnanců podle šetřených osobních charakteristik na úrovni kraje. Roční zjišťování hrubých mezd a odpracované doby v ISPV a RSCP je základem pro strukturální šetření mezd ČSÚ a pro strukturální šetření SES (Structure of Earning Survey) Eurostatu. Zatímco výsledky strukturálních šetření a výsledky ISPV a RSCP pocházejí z téhož zdroje a publikace se navzájem doplňují, při srovnávání s výsledky výkaznictví je třeba vzít v úvahu rozdílné výběrové soubory a rozdílné metody výpočtu mzdových charakteristik.

Nejdůležitějším kritériem pro členění výsledků RSCP je příslušnost šetřeného ekonomického subjektu k podnikatelské, nebo nepodnikatelské sféře. Do podnikatelské sféry zahrnujeme ekonomické subjekty, které odměňují podle zákona č. 1/1992 Sb. o mzdě, odměně za pracovní pohotovost a o průměrném výdělku. Nepodnikatelskou sféru tvoří ekonomické subjekty, které odměňují podle zákona č. 143/1992 Sb. o platu a odměně za pracovní pohotovost v rozpočtových a v některých dalších organizacích a orgánech. V RSCP se ekonomické subjekty člení na organizační jednotky, jestliže je možné provést vnitřní rozčlenění podle okresů, ve kterých dílčí jednotky působí. Výsledky podle krajů jsou v tomto smyslu výsledky, získané pracovními metodou.

Od roku 2004 provozuje Ministerstvo financí Informační systém o platech, který v nepodnikatelské sféře šetří informace, požadované systémy ISPV a RSCP. Informační systém o platech se proto od roku 2004 stává zdrojem vstupních dat pro RSCP. Informační systém o platech je plošné šetření a do RSCP předává údaje o všech zaměstnancích nepodnikatelské sféry. Šetření v podnikatelské sféře zůstává výběrovým šetřením. Podnikatelská sféra se i nadále šetří čtvrtletně, sledovaným obdobím Informačního systému o platech je první pololetí a celý rok. Vzhledem k odlišné výběrové metodě a rozdílné periodicitě šetření v podnikatelské a nepodnikatelské sféře jsou výsledky uveřejňovány v samostatných publikacích. Pro označení podnikatelské sféry a pro popis metod a sestav specifických pro podnikatelskou sféru používáme označení RSCP-PS. Podobně pro označení nepodnikatelské sféry používáme RSCP-NS.

Publikace obsahuje výsledky podnikatelské sféry (RSCP-PS). Přináší hodinové výdělky za aktuální čtvrtletí, hrubé měsíční mzdy za období od začátku roku do konce aktuálního čtvrtletí, údaje o odpracované a neodpracované době za stejné období.

Výsledková publikace jednotlivých krajů ve formátu Excel a ve formátu PDF je k dispozici na internetových stránkách portálu MPSV (<http://portal.mpsv.cz/>) v sekci *Zaměstnanost*, v části *Regionální statistika ceny práce*. Rozsah přehledů jednotlivých zaměstnání je dán publikačním kritériem, podle kterého se uveřejňují jen zaměstnání zastoupená minimálně deseti zaměstnanci a minimálně třemi ekonomickými subjekty.



Výsledková část podnikatelská sféra

Hodinové výdělky v podnikatelské sféře

kraj: Plzeňský

Medián hodinového výdělku 95,93 Kč/hod

Index mediánu hodinového výdělku zaměstnanců

meziroční vůči 3. čtvrtletí 2004..... 104,6 %

Diferenciace

1. decil - 10 % hodinových výdělků menších než 58,00 Kč/hod

1. kvartil - 25 % hodinových výdělků menších než 74,48 Kč/hod

Medián - 50 % hodinových výdělků menších než 95,93 Kč/hod

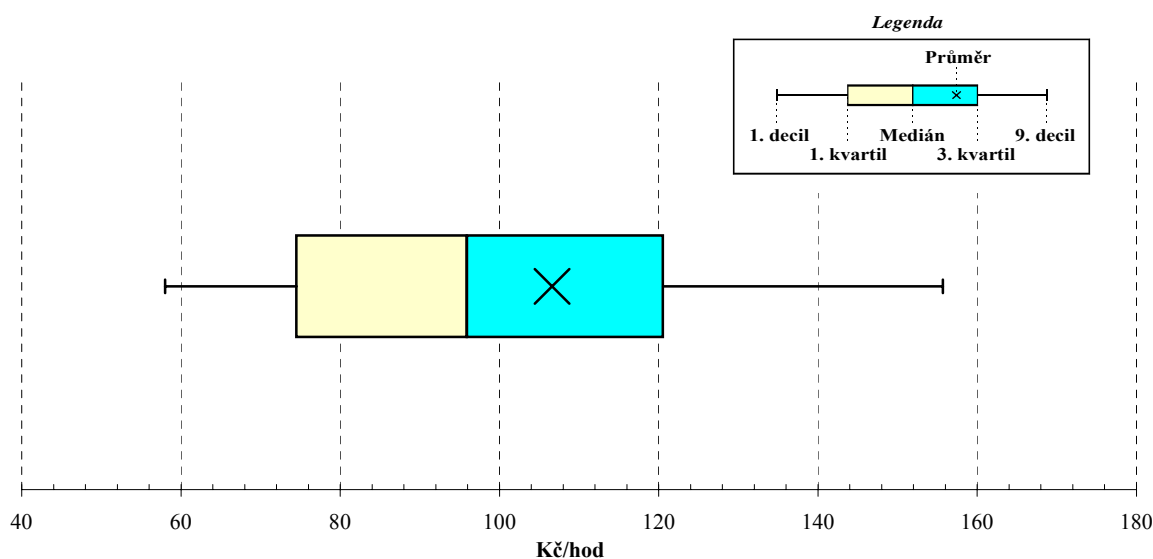
3. kvartil - 25 % hodinových výdělků větších než 120,55 Kč/hod

9. decil - 10 % hodinových výdělků větších než 155,67 Kč/hod

Průměr hodinového výdělku 106,59 Kč/hod

Podíl zaměstnanců s podprůměrným

hodinovým výdělkem 62,2 %

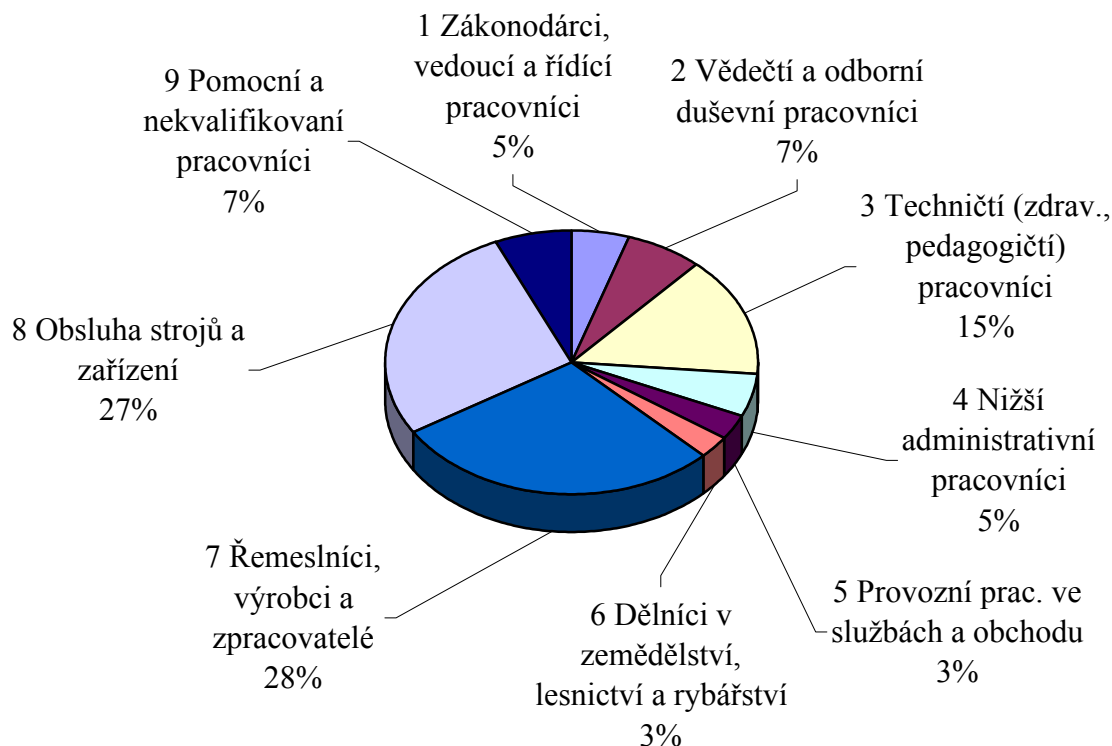


**Hodinové výdělky
podle hlavních tříd zaměstnání KZAM-R**

kraj: Plzeňský

Hlavní třída zaměstnání KZAM-R	Struktura zaměstnanců	Medián	Diferenciace		Průměr
			1. decil	9. decil	
	%	Kč/hod	Kč/hod	Kč/hod	Kč/hod
1 Zákonodárci, vedoucí a řídicí pracovníci	5,1	171,84	85,28	367,31	218,58
2 Vědečtí a odborní duševní pracovníci	6,6	145,49	92,00	250,00	162,33
3 Techničtí (zdrav., pedagogičtí) pracovníci	14,6	116,22	78,03	176,03	123,65
4 Nižší administrativní pracovníci	5,3	83,67	60,36	124,85	91,37
5 Provozní prac. ve službách a obchodu	3,2	61,20	45,00	108,99	69,80
6 Dělníci v zemědělství, lesnictví a rybářství	2,8	63,03	43,57	94,00	68,04
7 Řemeslníci, výrobci a zpracovatelé	28,7	93,51	60,00	133,61	95,23
8 Obsluha strojů a zařízení	27,0	91,97	60,63	128,36	93,78
9 Pomocní a nekvalifikovaní pracovníci	6,8	70,40	45,61	115,00	75,00
C E L K E M - podnikatelská sféra	100	95,93	58,00	155,67	106,59

Struktura zaměstnanců dle hlavních tříd KZAM - R



3. čtvrtletí 2005**RSCP - podnikatelská sféra**

PS-V2

**Hodinové výdělky
podle věkových kategorií**

kraj: Plzeňský

Věková kategorie	Struktura zaměstnanců	Medián	Diferenciace		Průměr
			1. decil	9. decil	
	%	Kč/hod	Kč/hod	Kč/hod	Kč/hod
do 20 let	1,4	66,68	45,00	92,92	69,35
20 - 29 let	18,3	92,85	60,00	141,35	98,32
30 - 39 let	23,4	101,18	62,69	165,28	113,37
40 - 49 let	23,9	98,08	61,07	163,87	111,01
50 - 59 let	28,0	93,78	56,70	154,56	104,80
60 a více let	5,0	88,01	46,66	164,23	104,34
C E L K E M - podnikatelská sféra	100	95,93	58,00	155,67	106,59

3. čtvrtletí 2005**RSCP - podnikatelská sféra**

PS-V4

**Hodinové výdělky
podle vzdělání**

kraj: Plzeňský

Vzdělání	Struktura zaměstnanců	Medián	Diferenciace		Průměr	
			1. decil	9. decil		
	%	Kč/hod	Kč/hod	Kč/hod	Kč/hod	
KKOV						
Základní a nedokončené	A-C	14,3	73,17	47,46	110,86	77,73
Střední bez maturity	D,E,H,J	49,6	91,61	59,11	131,18	94,45
Střední s maturitou	K-M	27,1	107,15	65,32	175,63	117,67
Vyšší odborné a bakalářské	N,R	0,7	122,16	72,52	233,56	142,09
Vysokoškolské	T,V	7,4	159,14	97,50	324,41	197,67
<i>neuveđeno</i>		0,9	102,74	78,95	158,44	120,14
C E L K E M - podnikatelská sféra		100	95,93	58,00	155,67	106,59

**Hodinové výdělky
podle podskupin zaměstnání KZAM-R**

kraj: Plzeňský

Podskupiny zaměstnání KZAM-R	Výběrový soubor		Medián	Diferenciace		Průměr
	počet org. jednotek	počet zaměst.		1. decil	9. decil	
			Kč/hod	Kč/hod	Kč/hod	Kč/hod
1210 Ředitelé a prezidenti velkých organizací, podniků	68	89	452,92	183,23	1 555,65	682,29
1221 Vedoucí pracovníci v zemědělství, lesnictví, rybářství a mysliv.	13	64	158,04	96,52	295,52	175,13
1222 Vedoucí pracovníci v průmyslu (ve výrobě)	60	272	275,33	150,33	571,40	337,96
1223 Vedoucí pracovníci ve stavebnictví a zeměměřičtví	9	35	200,98	115,30	434,30	235,78
1224 Vedoucí pracovníci ve velkoobchodě a v maloobchodě	35	524	90,40	59,70	159,50	103,30
1226 Ved. pracovníci v dopr., skladování, telekom. a na pošt. úřadech	27	383	122,81	103,52	219,78	146,38
1227 Vedoucí prac. v organ.zaměřených na poskytování obch.služeb	25	141	250,12	165,41	490,87	299,61
1229 Vedoucí pracovních dílčích celků jinde neuvedení (kult.,zdrav.)	11	33	254,65	131,55	592,21	320,05
1231 Vedoucí pracovníci finančních a hospodářských útvarů	83	287	218,20	122,37	457,83	268,15
1232 Vedoucí pracovníci personálních útvarů a útvarů průmysl. vztahů	32	46	191,89	116,61	622,01	280,74
1233 Vedoucí pracovníci obytných útvarů (včetně průzkumu trhu)	53	232	232,63	160,19	464,52	292,78
1234 Ved. pracovníci reklamních útvarů a útvarů pro styk s veřejností	9	32	206,72	135,35	257,63	220,60
1235 Vedoucí pracovníci zásobovacích útvarů	33	79	179,18	123,60	358,48	207,73
1236 Vedoucí pracovníci výpočetních útvarů	18	25	202,86	152,16	511,19	281,41
1237 Vedoucí pracovníci výzkumných a vývojových útvarů	16	24	292,39	167,85	455,04	306,05
1239 Vedoucí pracovníci ostatních útvarů jinde neuvedení	35	123	242,59	146,60	412,23	269,96
1311 Vedoucí, ředitelé v zemědělství,lesnictví,rybářství a myslivosti	11	25	130,46	101,75	227,71	155,94
1312 Vedoucí, ředitelé v průmyslu (ve výrobě)	24	62	170,81	117,38	364,98	237,92
1314 Vedoucí, ředitelé ve velkoobchodu a maloobchodu	24	119	85,63	56,80	188,68	103,03
1316 Vedoucí, ředitelé v dopravě, sklad., telekom. a na pošt. úřadech	22	62	136,07	99,76	177,59	145,63
1319 Vedoucí, ředitelé malých organizací ostatní (kult.,zdrav.,škol.)	5	15	193,85	83,23	240,81	171,08
2111 Fyzikové a astronomové	6	118	147,39	102,95	227,95	158,74
2113 Chemici	4	13	169,30	111,79	215,06	172,38
2119 Ostatní vědci a odborníci v příbuzných oborech jinde neuved.	3	58	131,26	96,59	224,26	143,62
2131 Projektanti a analytici výpočetních systémů	14	105	125,15	80,15	221,73	147,35
2132 Programátoři	21	69	140,96	102,04	206,21	153,29
2139 Ostatní odborníci zabývající se výpoč. tech. jinde neuvedení	35	121	175,91	112,26	298,68	198,23
2142 Projektanti staveb a areálů, stavební inženýři	10	70	152,61	132,06	205,22	163,82
2143 Projektanti elektrotechnických zařízení, elektroinženýři	21	208	167,60	110,93	253,14	181,60
2144 Projektanti elektron.systémů a telekom.sítí, inženýři - elektroniky	13	162	145,70	106,45	198,52	152,25
2145 Projektanti a konstruktéři strojních zařízení, strojní inženýři	20	513	162,58	116,45	246,37	175,85
2146 Chemičtí inženýři, technologové	6	68	184,62	134,40	283,02	201,17
2149 Ostatní architekti, projekt., konstruk.a tech.inženýři (tvůr.prac.)	15	38	204,36	160,60	329,18	224,24
2211 Bakteriologové, biolog., ekolog., zoologové a odb.v příb.obor.	8	13	164,48	131,10	181,17	159,21
2213 Agronomové, šlechtitelé a odborníci v příbuzných oborech	7	10	133,17	96,45	159,37	128,96
2221 Lékaři, ordináři (kromě zubních lékařů)	11	59	175,49	120,97	242,84	181,73
2411 Odb. prac. na úseku účetnictví, financí, daní, ap., hlavní účetní	55	221	159,04	103,88	252,58	172,01
2412 Odbor. pracovníci na úseku zaměstnaneckých, personálních věcí	17	31	151,29	100,82	269,22	173,36
2413 Odborní pracovníci v bankovníctví a pojišťovnictví	19	545	142,98	108,14	218,83	156,66
2419 Ostatní odborní pracovníci v oblasti podnikání	26	258	179,86	126,67	304,62	214,33
2421 Právníci, právní poradci (mimo advokacie a soudnictví)	18	25	185,91	120,42	315,38	217,12
2431 Odborní archiváři (kromě řadových)	4	47	91,64	76,65	116,29	95,94

**Hodinové výdělky
podle podskupin zaměstnání KZAM-R**

kraj: Plzeňský

Podskupiny zaměstnání KZAM-R	Výběrový soubor		Medián	Diferenciace		Průměr
	počet org. jednotek	počet zaměst.		1. decil	9. decil	
			Kč/hod	Kč/hod	Kč/hod	Kč/hod
2433 Odborní pracovníci v informacích (např. vti)	7	29	177,45	103,93	252,57	175,95
2441 Ekonomové - vědeckí pracovníci, specialisté, experti	27	92	193,63	99,97	322,53	206,75
2470 Odborní administrativní pracovníci jinde neuvedení	28	92	121,78	85,34	203,96	148,08
3111 Technici ve fyzikálních a příbuzných oborech	8	66	116,39	93,76	145,93	118,11
3112 Stavební technici	40	205	124,14	86,21	187,05	133,70
3113 Elektrotechnici	37	435	134,14	104,49	191,55	142,98
3114 Elektronici a technici v radiokomunikacích a telekomunikacích	14	414	134,66	104,89	213,46	149,79
3115 Strojírenští technici	38	800	125,27	95,10	176,29	132,13
3116 Chemičtí technici	9	225	140,45	109,45	198,16	148,84
3117 Důlní a hutní technici	4	28	151,32	111,46	183,39	160,30
3118 Technici v kartografii, kresliči a zeměměřiči	30	226	116,38	87,33	167,30	122,62
3119 Ostatní techničtí pracovníci jinde neuvedení	102	1 090	134,43	95,37	202,90	143,00
3121 Poradci ve výpočetní technice	17	37	136,90	88,00	247,72	148,29
3122 Operátoři a obsluha výpočetní techniky	26	84	117,98	87,50	190,86	132,47
3129 Ostatní technici ve výpočetní technice jinde neuvedení	6	28	110,81	65,33	147,10	117,16
3133 Obsluha vysílačů a telekomunikačního zařízení (vč. telegrafu)	3	15	190,18	47,08	280,02	174,93
3151 Kolaudační technici a technici protipožární ochrany	6	14	130,20	103,39	178,05	128,95
3152 Bezpečnostní tech.a tech. pro kontrolu zdravotní nezávadnosti	38	130	130,90	90,06	187,21	137,87
3160 Technici železničního provozu	15	496	139,71	118,54	160,77	140,76
3211 Technici a laboranti v oblasti biologie a v příbuzných oborech	10	107	81,16	57,40	126,16	90,18
3212 Technici v agronomii, v lesnictví a v zemědělství	30	404	108,06	72,28	135,95	106,32
3231 Ošetřovatelé, všeobecné zdravotní sestry	3	45	115,77	70,05	135,31	111,71
3342 Pedagogové v oblasti dalšího vzdělávání	6	27	127,38	102,99	204,85	136,73
3415 Obchodní cestující, profes. poradci v obchodě, obch.zástupci	42	451	166,19	99,25	205,95	169,34
3416 Nákupčí	60	278	119,55	77,95	177,25	123,56
3419 Ostatní pracovníci - obchodní zprostředkovatelé jinde neuved.	9	48	119,40	90,12	173,40	131,82
3421 Obchodní agenti	41	270	119,19	83,49	192,43	131,37
3422 Odbytoví a přepravní agenti	50	409	114,00	77,82	159,80	119,76
3431 Odborné sekretářky, sekretáři	57	335	113,76	73,87	187,31	124,36
3433 Pracovníci v oblasti účetnictví, fakturace, rozpočet., kalkulace	131	1 036	114,36	76,15	162,86	119,10
3434 Pracovníci v oblasti statistiky a matematiky	6	25	127,41	107,80	166,08	131,63
3435 Pracovníci v oblasti práce a mezd (kromě účetních)	25	65	112,12	75,66	150,12	121,53
3436 Referenti osobních oddělení	42	87	128,70	91,76	172,70	130,97
3439 Ostatní odborní administrativní pracovníci jinde neuvedení	60	396	120,61	82,77	166,53	126,29
3449 Ostatní celní a daňoví pracovníci a pracovníci v příb. oborech	8	25	106,25	90,70	127,09	107,69
3471 Aranžéři, průmysloví a komerční návrháři, bytoví architekti	9	17	85,00	52,09	101,10	82,37
4112 Kancelářští a manipul. prac. a obsl. zařízení na zpracování textu	13	30	84,96	62,62	113,95	88,07
4113 Pracovníci přípravy dat výpočetní techniky	14	56	77,59	55,22	103,92	79,79
4115 Sekretářky, sekretáři	72	370	95,06	64,48	143,83	101,85
4121 Nižší účetní	35	133	76,32	57,88	104,74	80,80
4123 Nižší finanční, daňoví úředníci a úředníci v příbuzných oborech	3	52	87,70	60,34	124,91	97,58
4131 Úředníci ve skladech	79	806	92,18	67,34	122,50	94,99

**Hodinové výdělký
podle podskupin zaměstnání KZAM-R**

kraj: Plzeňský

Podskupiny zaměstnání KZAM-R	Výběrový soubor		Medián	Diferenciace		Průměr
	počet org. jednotek	počet zaměst.		1. decil	9. decil	
			Kč/hod	Kč/hod	Kč/hod	Kč/hod
4132 Úředníci ve výrobě (např. výrobní plánovači)	24	109	89,20	63,77	153,64	97,78
4133 Úředníci v dopravě a v přepravě (dispečeri, kontrolori apod.)	27	202	114,34	81,24	168,68	122,68
4141 Řadoví knihovníci, archiváři, evidenční pracovníci	10	18	97,29	63,79	135,24	96,43
4190 Ostatní nižší úředníci jinde neuvedení	10	70	85,69	67,52	103,93	85,95
4211 Pokladníci (v bankách, pojišťovnách, spořitelnách, na poště)	38	153	102,93	80,63	134,10	106,76
4212 Úředníci na přepážkách a směnárníci	19	565	85,13	77,18	98,78	87,81
4213 Pokladníci v obchodě, společném stravování apod.	20	614	64,00	53,81	80,18	66,27
4214 Prodavači vstupenek, jízdenek apod.	8	132	101,84	89,33	113,03	100,64
4222 Recepční	7	18	98,84	61,38	123,60	95,07
4223 Telefonisté	11	18	61,56	51,88	77,16	62,30
4224 Informátoři	4	15	95,50	77,78	145,35	97,75
5121 Pracovníci dohlížející nad obsluhujícím personálem, hospodyně	6	26	86,60	62,09	136,16	93,71
5122 Kuchaři	24	244	66,23	50,24	99,33	72,87
5123 Číšníci, servírky	4	23	74,80	58,80	99,78	78,59
5169 Ostatní pracovníci ochrany a ostrahy jinde neuvedení	25	469	57,17	47,82	117,65	72,16
5211 Prodavači v obchodech	65	1 444	60,76	47,70	86,73	65,15
6111 Pěstitelé polních plodin	4	27	64,13	44,20	103,81	67,78
6121 Chovatelé hospodářských zvířat (kromě drůbeže a včel)	12	293	75,35	43,26	113,35	78,98
6122 Chovatelé drůbeže	5	30	81,39	65,87	89,77	81,28
6124 Chovatelé hospodářských zvířat, drůbeže, včel apod.	3	12	84,79	47,61	98,23	76,69
6130 Pěstitelé a chovatelé orientovaní na trh /smíšené hospodářství/	3	20	66,83	49,57	99,36	70,46
6141 Dělníci pro pěstění a ošetřování lesa	10	349	57,77	45,77	77,35	60,05
6142 Dělníci pro těžbu dřeva (kromě obsluhy pojízdných zařízení)	5	133	75,69	54,75	121,59	83,59
7122 Zedníci, kameníci, omítkáři	29	411	81,13	65,04	106,63	85,28
7124 Tesaři a truhláři	17	105	92,37	72,26	111,95	91,08
7129 Ost. stavební dělníci hlavní stav. výroby a prac.v ost. oborech	12	55	89,32	54,71	102,60	83,73
7131 Stavební pokrývači	7	14	96,97	74,00	107,76	93,60
7136 Instalatéři, potrubáři, stavební zámečníci, klempíři	42	383	100,82	77,80	139,06	105,03
7137 Stavební a provozní elektrikáři	21	101	100,91	71,28	140,83	104,67
7141 Malíři a tapetáři	7	43	88,90	70,42	96,00	86,47
7142 Lakýmníci a pracovníci v příbuzných oborech	18	124	88,67	68,10	127,77	93,39
7212 Svářeči, řezači plamenem a páječi	18	287	105,18	73,30	147,79	107,79
7213 Výrobci a opraváři výrobků a dílů z plechů	6	30	100,14	86,50	132,22	105,85
7221 Kováři, obsluha kovacích lisů, obsluha bucharů	9	94	96,02	54,60	159,25	102,93
7222 Nástrojaři, kovomodeláři, kovodělníci, zámečníci	67	1 367	109,28	75,33	139,15	109,93
7223 Seřizovači a obsl. obráběcích strojů (kromě autom. a poloaut.)	30	793	125,91	83,60	170,34	127,49
7224 Brusíči, leštiči a ostříči nástrojů	19	142	106,24	71,78	137,13	106,93
7231 Mechanici a opraváři motorových vozidel	35	226	96,22	69,37	122,16	97,21
7234 Mechanici a opraváři kolejových vozidel	6	403	105,83	81,97	138,22	109,05
7235 Mechanici a opraváři obráběcích, zeměd. strojů a prům. zařízení	45	857	113,45	71,20	147,30	111,53
7239 Ostatní mechanici a opraváři strojů a zařízení bez elektro j.n.	16	63	106,23	74,23	128,80	105,04
7241 Elektromech., opraváři a seřizovači různých typů elektr. zařízení	75	5 338	98,80	69,28	121,52	97,24

**Hodinové výdělky
podle podskupin zaměstnání KZAM-R**

kraj: Plzeňský

Podskupiny zaměstnání KZAM-R	Výběrový soubor		Medián Kč/hod	Diferenciace		Průměr Kč/hod
	počet org. jednotek	počet zaměst.		1. decil Kč/hod	9. decil Kč/hod	
7242 Mechanici, opraváři a seřizovači elektr. částí aut, letadel, lodí	11	181	105,09	78,22	133,72	107,10
7243 Mechanici, seřizovači, opraváři elektronických zařízení	12	136	113,21	83,18	188,64	124,63
7246 Montéři a opraváři silnoproudých elektrických vedení	9	173	111,44	94,94	141,22	115,72
7411 Zpracovatelé masa, ryb vč. uzenářů a konzervovačů masa a ryb	10	483	79,50	61,51	117,63	85,60
7412 Zpracovatelé pekárenských a cukrářských výrobků	8	129	64,70	50,12	104,56	71,44
7419 Ostatní zpracovatelé - výrobci potravinářských výrobků	13	197	123,54	86,12	149,04	120,87
7421 Impregnační a úpraváři dřeva	3	121	71,37	56,49	110,62	75,80
7422 Umělečtí truhláři, řezbáři, výrobci a opraváři výrobků ze dřeva	13	231	90,67	57,00	120,33	88,26
7436 Švadleny, vyšivači a pracovníci v příbuzných oborech	3	270	63,58	46,45	75,25	62,47
7437 Čalouníci a pracovníci v příbuzných oborech (vč. autočalouníků)	3	17	82,57	66,93	99,44	81,78
7439 Ost. dělníci při výrobě textilu, oděvu a výrobků z kůží, kožešin	4	1 637	122,35	84,57	163,30	123,62
8111 Obsluha důlního zařízení a razicích štítů	4	21	110,63	99,49	125,92	109,99
8122 Obsluha zařízení ve slévárenství (taviči, slévači)	4	471	91,65	73,45	112,72	92,88
8123 Obsluha zařízení na tepelné zpracování kovů	8	67	115,97	92,14	132,28	114,85
8131 Obsluha pecí na výrobu skla a keramiky	3	442	116,40	91,78	136,35	115,15
8141 Obsluha pily a jiného zařízení na zpracování dřeva	11	797	89,05	57,33	122,54	90,09
8159 Obsluha ostatních zařízení při chemické výrobě jinde neuvedená	10	147	91,91	68,28	120,59	93,49
8161 Obsluha zařízení při výrobě a rozvodu elektřiny	6	42	135,03	85,20	166,38	132,44
8162 Obsluha parních turbín, ohříváčů a motorů	31	161	113,40	61,74	157,19	111,52
8163 Obsluha zařízení při úpravě, čištění a rozvodu vody	27	285	97,00	61,07	129,77	97,00
8171 Obsluha automatických nebo poloautomatic. montážních linek	8	284	97,63	73,71	118,30	96,81
8211 Obsluha automat. nebo poloaut. obráběcích strojů (kromě 722)	17	168	114,32	85,00	141,42	115,58
8212 Obsluha strojů na výrobu maltovin, vápna, cementu, prefabrikátů	4	102	124,86	101,97	160,41	127,35
8223 Obsluha strojů při konečné úpravě a nanášení ochr. povlaků	5	14	77,86	53,50	91,49	77,93
8232 Obsluha strojů na výrobu plastových výrobků (vč. laminování)	6	605	100,92	67,50	143,54	106,51
8251 Obsluha tiskárenských strojů	3	65	121,91	90,23	197,86	130,56
8264 Obsluha strojů na bělení, barvení, čištění, praní, žehlení textilu	7	176	75,10	56,72	118,20	83,29
8271 Obsluha strojů na zpracování a konzervování masa a ryb	3	162	86,26	62,25	112,06	87,22
8273 Obsluha strojů na mletí zrn a koření	4	24	78,87	58,85	94,91	78,14
8274 Obsluha strojů na zpracování mouky, výrobu pečiva, čokolády	3	96	75,27	55,31	113,04	82,37
8281 Montážní dělníci montující mechanická zařízení (stroje, vozidla)	8	677	84,26	70,00	114,33	88,40
8282 Montážní dělníci montující elektrická zařízení	8	213	87,38	67,39	132,96	93,64
8284 Montážní dělníci montující výrobky z kovů, pryže a plastů	4	216	82,47	49,66	103,14	78,54
8290 Obsluha jiných stacionárních zařízení a ostatní montážní dělníci	11	76	87,89	68,99	107,76	87,43
8311 Strojvedoucí	8	435	155,71	140,64	168,69	154,83
8313 Dělníci zabezpečující sestavování vlaků (brzdáři, výhybkáři)	5	388	109,52	90,52	121,39	107,72
8321 Řidiči osobních a malých dodávkových automobilů, taxikáři	30	81	97,66	68,12	139,86	99,10
8324 Řidiči nákladních automobilů a tahačů	76	832	94,54	67,86	126,22	96,16
8326 Řidiči speciálních vozidel	9	42	94,94	80,10	120,43	98,43
8331 Obsluha zemědělských a lesních strojů	23	357	79,90	50,20	119,77	83,38
8332 Obsluha zemních a příbuzných strojů	18	196	110,52	88,00	131,90	110,48
8333 Obsluha jeřábů, zdvihacích a podobných manipulačních zařízení	23	269	98,57	68,07	119,79	96,58

**Hodinové výdělky
podle podskupin zaměstnání KZAM-R**

kraj: Plzeňský

Podskupiny zaměstnání KZAM-R	Výběrový soubor		Medián	Diferenciace		Průměr
	počet org. jednotek	počet zaměst.		1. decil	9. decil	
			Kč/hod	Kč/hod	Kč/hod	Kč/hod
8334 Obsluha vysokozdvizných a ostatních motorových vozíků	34	749	110,03	79,89	132,31	108,43
9132 Pomocníci a uklízeči v kancelářích, hotelích, nemocnicích ap.	95	613	55,61	44,13	73,29	57,67
9141 Domovníci, správci domu	22	41	83,94	52,61	115,70	84,08
9152 Vrátní, hlídači, uváděči a šatnářky	28	214	55,05	45,13	82,74	61,74
9161 Sběrači odpadků, popeláři	6	163	86,42	66,45	100,34	84,84
9162 Metaři, čističi záchodků, žump, kanálů a podobných zařízení	6	30	91,48	66,92	110,65	89,71
9211 Pomocní a nekvalifikovaní dělníci v zemědělství	6	18	50,39	42,50	90,15	58,15
9212 Pomocní a nekvalifikovaní dělníci v lesnictví	3	61	92,82	73,25	106,45	92,02
9312 Pomocní a nekvalif. dělníci na stavbách a údržbě silnic, přehrad	12	72	88,61	65,00	109,00	88,08
9321 Pomocní a nekvalifikovaní montážní a manipulační dělníci	32	451	86,05	52,87	115,31	84,44
9322 Ruční baliči a pytlavači	7	43	74,29	61,78	86,43	74,58
9333 Vazači a nosiči břemen, přístavní dělníci (dokaři)	13	67	94,31	71,71	122,44	95,70
9339 Pomocní a nekvalif. pracovníci v dopravě, ve skladech, v telek.	61	679	75,79	53,42	104,60	77,65

3. čtvrtletí 2005

RSCP - podnikatelská sféra

PS-V6

Hodinové výdělky
podle kategorie zaměstnání

kraj: Plzeňský

Kategorie zaměstnání	Struktura zaměstnanců	Medián	Diferenciace		Průměr
			1. decil	9. decil	
	%	Kč/hod	Kč/hod	Kč/hod	Kč/hod
D Manuální pracovníci	68,4	87,94	53,97	127,78	90,38
T Nemanuální pracovníci	31,6	118,12	73,70	220,03	141,66
Relace D/T (%)		74,4	73,2	58,1	63,8
C E L K E M - podnikatelská sféra	100	95,93	58,00	155,67	106,59

manuální pracovníci - zaměstnanci s převážně manuálním charakterem práce (hlavní třída KZAM-R 6-9 a vybraná zaměstnání hl. třídy 5)

nemanuální pracovníci - zaměstnanci s převážně nemanuálním charakterem práce (hlavní třída KZAM-R 1-4 a vybraná zaměstnání hl. třídy 5)

3. čtvrtletí 2005

RSCP - podnikatelská sféra

PS-V8

Hodinové výdělky
podle pohlaví

kraj: Plzeňský

Pohlaví	Struktura zaměstnanců	Medián	Diferenciace		Průměr
			1. decil	9. decil	
	%	Kč/hod	Kč/hod	Kč/hod	Kč/hod
M Muž	61,5	104,92	65,61	169,55	117,46
Ž Žena	38,5	81,81	51,62	128,16	89,21
Relace Ž/M (%)		78,0	78,7	75,6	76,0
C E L K E M - podnikatelská sféra	100	95,93	58,00	155,67	106,59

**Hrubá měsíční mzda a její složky, diference, placená doba
v podnikatelské sféře**

kraj: Plzeňský

Medián hrubé měsíční mzdy 17 665 Kč/měs

Diference

1. decil - 10 % hodinových výdělků menších než	10 936 Kč/měs
1. kvartil - 25 % hodinových výdělků menších než	13 999 Kč/měs
Medián - 50 % hodinových výdělků menších než	17 665 Kč/měs
3. kvartil - 25 % hodinových výdělků větších než	22 267 Kč/měs
9. decil - 10 % hodinových výdělků větších než	28 614 Kč/měs

Průměr hrubé měsíční mzdy 19 729 Kč/měs

Vybrané složky hrubé měsíční mzdy

prémie a odměny	16,5 %
příplatky za přesčas	1,1 %
příplatky ostatní	4,9 %
náhrady	9,6 %
odměny za pohotovost	0,2 %

Průměrná placená doba 172,0 hod/měs

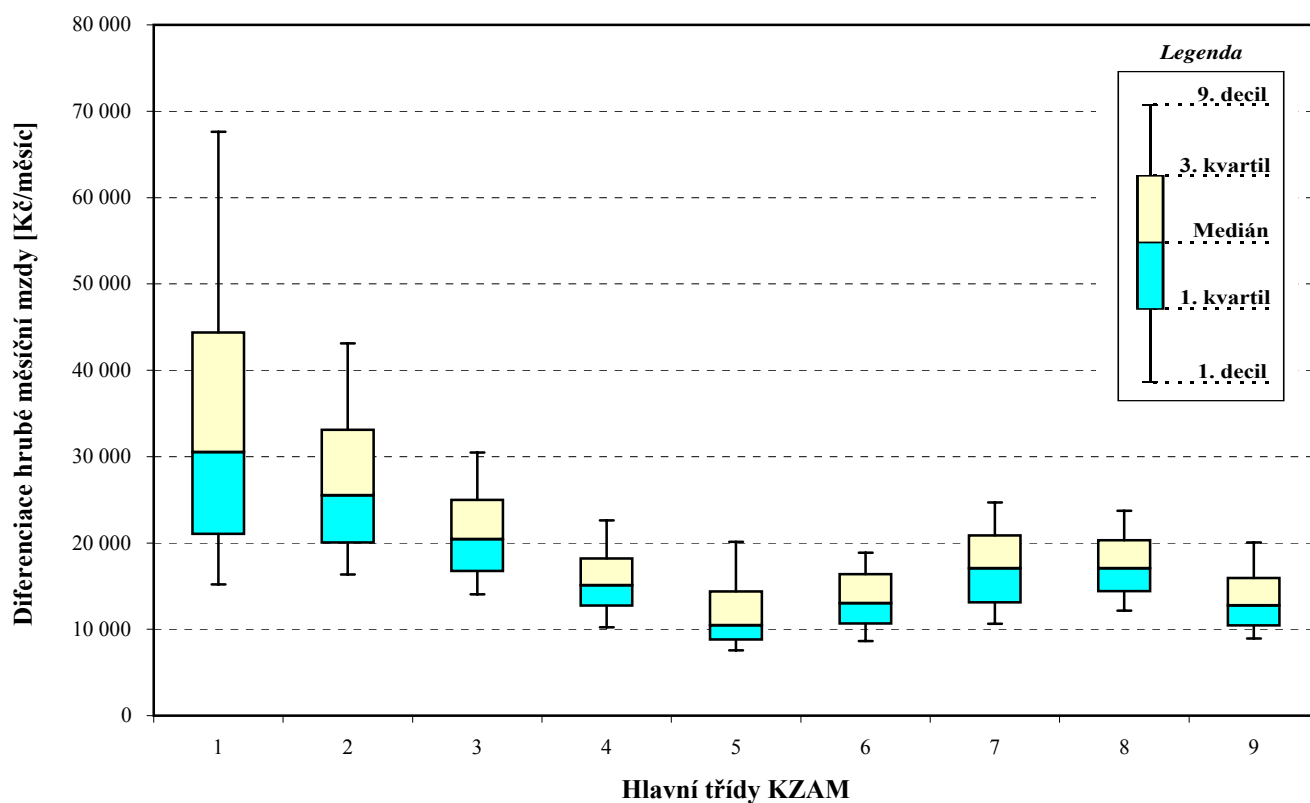
Hrubá měsíční mzda a její složky, diference, placená doba
podle hlavních tříd zaměstnání KZAM-R

kraj: Plzeňský

Hlavní třída zaměstnání KZAM - R	Struktura zaměstnanců	Medián
	%	Kč/měs

1 Zákonodárci, vedoucí a řídicí pracovníci	5,7	30 526
2 Vědečtí a odborní duševní pracovníci	7,3	25 520
3 Techničtí (zdrav., pedagog.) pracovníci	16,5	20 430
4 Nižší administrativní pracovníci	5,4	15 104
5 Provozní pracovníci ve službách a obchodu	2,6	10 455
6 Dělníci v zemědělství, lesnictví a rybářství	1,9	13 015
7 Řemeslníci, výrobci a zpracovatelé	27,8	17 060
8 Obsluha strojů a zařízení	27,0	17 071
9 Pomocní a nekvalifikovaní pracovníci	5,7	12 763

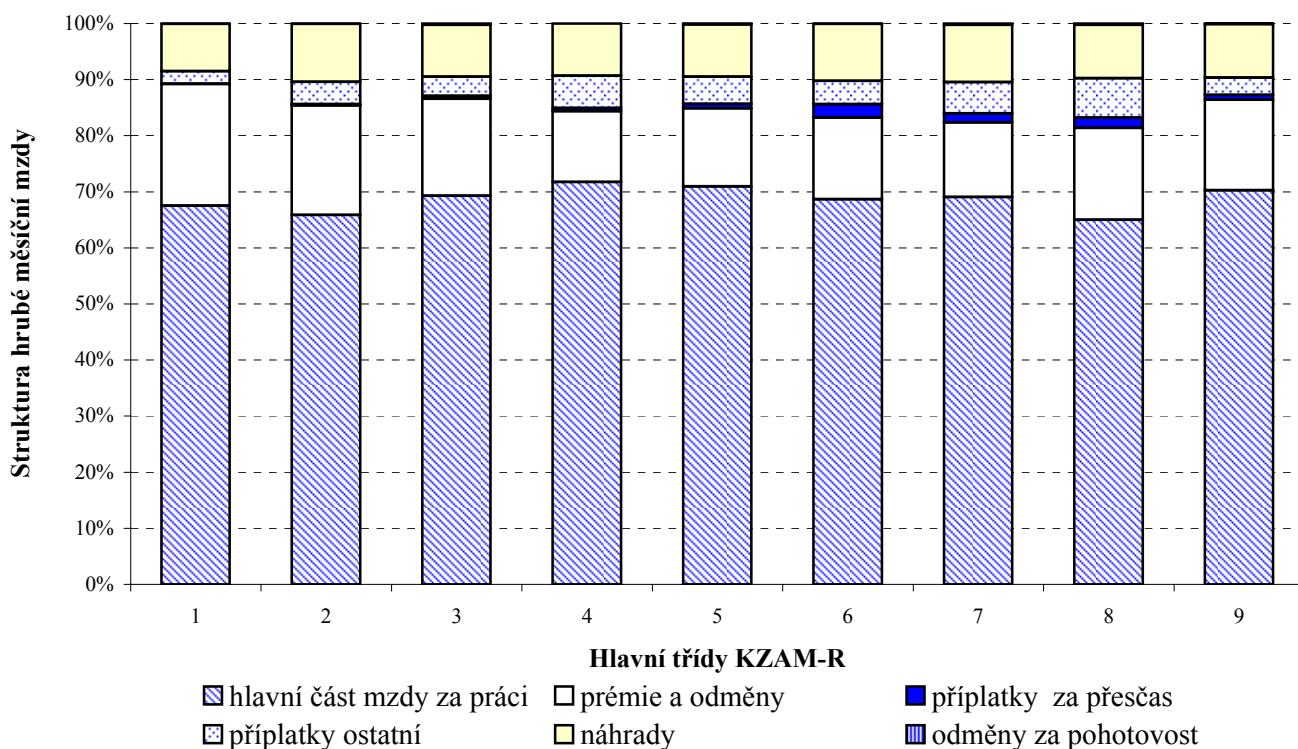
C E L K E M - podnikatelská sféra	100	17 665
--	------------	---------------



Hrubá měsíční mzda a její složky, diference, placená doba podle hlavních tříd zaměstnání KZAM-R

kraj: Plzeňský

Diference				Průměr	Vybrané složky hrubé měsíční mzdy					Placená doba
1. decil	1. kvartil	3. kvartil	9. decil		prémie a odměny	příplatky za přesčas	příplatky ostatní	náhrady	odměny za pohotovost	
Kč/měs	Kč/měs	Kč/měs	Kč/měs	Kč/měs	%	%	%	%	%	hod/měs
15 200	21 004	44 367	67 614	39 065	21,7	0,1	2,2	8,4	0,1	167,7
16 339	20 021	33 094	43 129	28 385	19,6	0,2	4,0	10,3	0,0	169,5
14 057	16 711	24 970	30 483	21 737	17,3	0,5	3,4	9,2	0,3	169,2
10 238	12 709	18 215	22 597	16 362	12,6	0,6	5,7	9,3	0,0	166,4
7 550	8 771	14 391	20 129	12 373	13,9	0,8	4,9	9,3	0,2	168,9
8 643	10 630	16 396	18 885	13 533	14,6	2,4	4,2	10,2	0,1	183,5
10 630	13 097	20 873	24 675	17 511	13,3	1,6	5,6	10,2	0,2	173,2
12 163	14 368	20 303	23 732	17 513	16,4	1,8	7,0	9,5	0,2	174,5
8 948	10 429	15 924	20 074	13 618	16,1	0,9	3,1	9,5	0,1	171,9
10 936	13 999	22 267	28 614	19 729	16,5	1,1	4,9	9,6	0,2	172,0



**Hrubá měsíční mzda a její složky, diference, placená doba
podle podskupin zaměstnání KZAM-R**

kraj: Plzeňský

Podskupiny zaměstnání KZAM-R	Počet zaměstnanců přepočtený podle placených měsíců	Medián
		Kč/měs
1210 Ředitelé a prezidenti velkých organizací, podniků	82	79 474
1221 Vedoucí pracovníci v zemědělství, lesnictví, rybářství a myslivosti	56	28 596
1222 Vedoucí pracovníci v průmyslu (ve výrobě)	257	45 940
1223 Vedoucí pracovníci ve stavebnictví a zeměměřičtví	33	34 960
1224 Vedoucí pracovníci ve velkoobchodě a v maloobchodě	422	14 831
1226 Vedoucí pracovníci v dopravě, skladování, telekomunik. a na poštovních úřadech	260	23 935
1227 Vedoucí pracovníci v organizacích zaměřených na poskytování obchodních služeb	127	44 316
1229 Vedoucí pracovníci dílčích celků jinde neuvedení (kulturních,zdravotn.,školských)	32	35 776
1231 Vedoucí pracovníci finančních a hospodářských (správních) útvarů	263	38 228
1232 Vedoucí pracovníci personálních útvarů a útvarů průmyslových vztahů	43	32 948
1233 Vedoucí pracovníci obytných útvarů (včetně průzkumu trhu)	209	40 038
1234 Vedoucí pracovníci reklamních útvarů a útvarů pro styk s veřejností	31	34 090
1235 Vedoucí pracovníci zásobovacích útvarů	75	31 639
1236 Vedoucí pracovníci výpočetních útvarů	24	35 376
1237 Vedoucí pracovníci výzkumných a vývojových útvarů	23	46 138
1239 Vedoucí pracovníci ostatních útvarů jinde neuvedení	120	40 978
1311 Vedoucí, ředitelé v zemědělství,lesnictví,rybářství a myslivosti	24	19 687
1312 Vedoucí, ředitelé v průmyslu (ve výrobě)	58	29 031
1314 Vedoucí, ředitelé ve velkoobchodu a maloobchodu	91	16 219
1316 Vedoucí, ředitelé v dopravě, skladování, telekomunikacích a na poštovních úřadech	60	25 485
1319 Vedoucí, ředitelé malých organizací ostatní (kultura,zdravotnictví,školské)	13	30 685
2111 Fyzikové a astronomové	88	27 276
2113 Chemici	12	28 708
2119 Ostatní vědci a odborníci v příbuzných oborech jinde neuvedení	40	26 035
2131 Projektanti a analytici výpočetních systémů	59	26 013
2132 Programátoři	60	25 702
2139 Ostatní odborníci zabývající se výpočetní technikou jinde neuvedení	101	31 668
2142 Projektanti staveb a areálů, stavební inženýři	59	23 493
2143 Projektanti elektrotechnických zařízení, elektroinženýři	192	29 438
2144 Projektanti elektronických systémů a telekomunikačních sítí, inženýři - elektronici	149	25 044
2145 Projektanti a konstruktéři strojních zařízení, strojní inženýři	486	26 214
2146 Chemičtí inženýři, technologové	65	30 212
2149 Ostatní architekti, projektanti, konstruktéři a techničtí inženýři (tvůrčí pracovníci)	36	33 236
2211 Bakteriologové, biologové, ekologové, zoologové a odborníci v příbuzných oborech	11	26 734
2221 Lékaři, ordináři (kromě zubních lékařů)	49	30 274
2411 Odborní pracovníci na úseku účetnictví, financí, daní, apod., hlavní účetní	207	26 089
2412 Odborní pracovníci na úseku zaměstnaneckých, personálních věcí	29	24 119
2413 Odborní pracovníci v bankovním a pojišťovním	493	25 332
2419 Ostatní odborní pracovníci v oblasti podnikání	241	28 791
2421 Právníci, právní poradci (mimo advokacie a soudnictví)	22	30 726
2431 Odborní archiváři (kromě řadových)	41	15 129
2433 Odborní pracovníci v informacích (např. vti)	24	30 555

**Hrubá měsíční mzda a její složky, diference, placená doba
podle podskupin zaměstnání KZAM-R**

kraj: **Plzeňský**

Diference				Průměr	Vybrané složky hrubé měsíční mzdy					Placená doba
					prémie a odměny	příplatky za přesčas	příplatky ostatní	náhrady	odměny za pohotovost	
1. decil	1. kvartil	3. kvartil	9. decil							
Kč/měs	Kč/měs	Kč/měs	Kč/měs	Kč/měs	%	%	%	%	%	hod/měs
37 049	50 611	149 252	289 648	125 160	34,8	0,0	1,3	8,5	0,0	167,9
17 035	21 770	35 222	45 561	29 962	22,6	0,0	0,1	10,1	0,3	171,1
25 228	34 344	62 047	93 430	55 756	21,3	0,1	1,2	9,3	0,1	165,2
21 004	25 795	52 724	78 408	40 904	13,5	0,5	0,1	6,0	0,0	177,3
9 097	11 061	21 076	28 689	17 307	11,5	0,1	3,8	9,8	0,0	166,5
18 897	20 697	30 423	39 398	27 350	19,9	0,1	7,1	9,7	1,0	162,7
29 224	33 257	59 823	92 374	55 774	31,2	0,0	2,0	10,0	0,0	167,3
22 362	25 050	97 143	122 606	61 391	35,1	0,1	2,4	11,3	0,1	167,5
21 566	28 366	51 826	75 765	46 348	19,6	0,1	7,4	11,2	0,2	168,1
20 076	27 765	46 054	102 185	45 565	22,2	0,1	2,3	8,6	0,0	165,8
29 440	34 509	52 972	70 720	49 454	26,5	0,0	0,4	10,2	0,1	164,2
21 640	31 562	38 665	52 360	36 922	19,6	0,1	1,0	10,2	0,8	164,0
20 987	25 152	39 482	59 441	36 086	18,6	0,5	2,8	9,6	0,1	166,1
27 578	30 497	46 757	80 663	46 847	13,3	0,0	3,5	10,2	0,4	165,0
28 386	32 237	65 422	89 186	51 607	27,8	0,1	0,9	9,6	0,0	165,6
26 280	31 892	54 114	66 674	45 582	20,4	0,1	8,1	11,3	0,0	167,0
18 136	18 806	33 256	38 546	26 620	15,1	0,0	0,8	7,3	0,0	171,5
20 015	23 869	42 023	80 632	42 778	22,2	0,1	1,9	7,4	0,0	166,7
10 015	12 768	20 968	33 682	19 083	24,9	0,0	3,2	9,6	0,0	174,3
18 648	22 901	29 281	34 123	26 450	20,0	0,1	8,0	9,7	0,0	165,3
15 369	20 292	36 552	37 939	28 770	11,0	0,4	18,6	11,5	0,0	176,8
17 400	21 224	36 575	45 708	29 345	49,1	0,4	4,6	8,6	0,0	163,2
22 422	27 242	34 396	43 443	30 124	39,1	0,3	1,3	9,4	0,0	164,1
16 144	20 762	29 455	33 507	25 028	10,1	0,0	21,6	12,5	0,0	168,9
15 433	20 477	37 224	46 677	29 430	14,0	0,1	12,0	13,0	0,4	166,9
18 769	21 890	32 347	36 812	27 928	14,4	0,2	8,8	9,8	0,1	170,5
21 169	25 000	38 369	49 586	34 637	19,0	0,1	2,4	10,3	0,4	165,3
19 778	21 922	28 257	31 391	26 093	17,8	0,1	2,4	12,0	0,9	166,4
19 962	23 867	36 314	44 109	31 873	15,9	0,4	5,6	9,3	0,1	168,6
20 064	22 734	30 333	35 769	26 902	9,3	1,3	2,0	9,5	0,6	175,6
18 449	21 282	31 798	40 276	28 509	21,5	0,2	1,7	10,3	0,1	164,8
23 337	25 992	39 580	46 110	33 106	17,5	0,5	0,2	10,2	0,2	164,7
24 862	29 096	41 860	56 390	37 949	27,1	0,0	0,4	9,9	0,0	165,0
21 903	22 078	27 587	29 622	26 071	19,6	0,0	1,0	11,1	0,0	164,4
22 986	24 206	33 723	36 608	29 748	13,1	0,1	17,2	11,6	0,0	167,9
17 008	19 952	35 615	44 737	28 985	20,6	0,2	1,3	9,7	0,0	166,3
17 060	21 155	32 257	45 825	28 546	21,4	0,2	0,5	9,6	0,0	166,7
19 809	22 347	30 506	38 945	27 845	25,0	0,1	1,2	10,2	0,0	166,3
20 411	23 741	36 414	47 200	34 272	20,2	0,2	0,7	10,0	0,1	165,9
23 464	27 311	49 668	59 811	37 670	21,9	0,0	1,2	9,8	0,0	166,9
13 262	13 740	16 774	18 757	16 284	11,5	0,0	9,4	9,9	0,0	170,8
21 470	23 474	34 201	38 752	30 449	24,2	0,1	1,0	9,3	0,9	168,7

**Hrubá měsíční mzda a její složky, diference, placená doba
podle podskupin zaměstnání KZAM-R**

kraj: Plzeňský

Podskupiny zaměstnání KZAM-R	Počet zaměstnanců přepočtený podle placených měsíců	Medián
		Kč/měs
2441 Ekonomové - vědečtí pracovníci, specialisté, experti	88	32 389
2470 Odborní administrativní pracovníci jinde neuvedení	88	22 085
3111 Technici ve fyzikálních a příbuzných oborech	62	20 564
3112 Stavební technici	178	21 771
3113 Elektrotechnici	399	22 877
3114 Elektronici a technici v radiokomunikacích a telekomunikacích	381	24 148
3115 Strojírenští technici	725	21 955
3116 Chemičtí technici	213	23 521
3117 Důlní a hutní technici	23	25 565
3118 Technici v kartografii, kresliči a zeměměřiči	202	19 154
3119 Ostatní techničtí pracovníci jinde neuvedení	1 010	23 060
3121 Poradci ve výpočetní technice	35	24 765
3122 Operátoři a obsluha výpočetní techniky	73	22 564
3129 Ostatní technici ve výpočetní technice jinde neuvedení	24	19 329
3133 Obsluha vysílačů a telekomunikačního zařízení (vč. telegrafu)	13	39 190
3151 Kolaudační technici a technici protipožární ochrany	13	21 235
3152 Bezpečnostní technici a technici pro kontrolu zdravotní nezávadnosti a jakosti	112	22 253
3160 Technici železničního provozu	427	23 882
3211 Technici a laboranti v oblasti biologie a v příbuzných oborech	84	14 744
3212 Technici v agronomii, v lesnictví a v zemědělství	340	19 040
3231 Ošetřovatelé, všeobecné zdravotní sestry	41	17 271
3342 Pedagogové v oblasti dalšího vzdělávání	24	26 996
3415 Obchodní cestující, profesionální poradci v obchodě, obchodní zástupci	415	28 881
3416 Nákupčí	256	20 274
3419 Ostatní pracovníci - obchodní zprostředkovatelé jinde neuvedení	42	20 320
3421 Obchodní agenti	246	20 315
3422 Odbytoví a přepravní agenti	354	19 641
3431 Odborné sekretářky, sekretáři	296	19 312
3433 Pracovníci v oblasti účetnictví, fakturace, rozpočetnictví, kalkulace	946	19 392
3434 Pracovníci v oblasti statistiky a matematiky	23	20 888
3435 Pracovníci v oblasti práce a mezd (kromě účetních)	57	19 799
3436 Referenti osobních oddělení	78	21 813
3439 Ostatní odborní administrativní pracovníci jinde neuvedení	361	20 794
3449 Ostatní celní a daňoví pracovníci a pracovníci v příbuzných oborech	20	17 565
3471 Aranžéři, průmysloví a komerční návrháři, bytoví architekti	15	15 830
4112 Kancelářští a manipulační pracovníci a obsluha zařízení na zpracování textu	26	15 597
4113 Pracovníci přípravy dat výpočetní techniky	50	13 101
4115 Sekretářky, sekretáři	305	16 772
4121 Nižší účetní	115	13 016
4123 Nižší finanční, daňoví úředníci a úředníci v příbuzných oborech	47	17 102
4131 Úředníci ve skladech	649	15 854
4132 Úředníci ve výrobě (např. výrobní plánovači)	97	14 835

**Hrubá měsíční mzda a její složky, diference, placená doba
podle podskupin zaměstnání KZAM-R**

kraj: **Plzeňský**

Diference				Průměr	Vybrané složky hrubé měsíční mzdy					Placená doba
1. decil	1. kvartil	3. kvartil	9. decil		prémie a odměny	příplatky za přesčas	příplatky ostatní	náhrady	odměny za pohotovost	
Kč/měs	Kč/měs	Kč/měs	Kč/měs	Kč/měs	%	%	%	%	%	hod/měs
17 051	22 055	42 608	50 927	34 260	16,2	0,4	1,1	10,4	0,1	167,6
14 788	17 049	26 656	34 642	26 139	17,3	0,2	2,7	14,5	0,0	168,4
14 987	17 327	22 466	26 099	20 567	37,5	1,1	6,5	9,8	0,0	166,5
16 643	19 056	26 952	34 718	24 320	17,1	1,3	1,9	8,9	0,4	173,7
17 823	19 784	27 459	32 163	24 439	13,2	0,6	6,1	9,7	1,9	169,2
17 669	20 004	30 198	40 942	27 432	12,2	1,5	5,2	8,7	0,5	173,6
16 123	18 328	26 947	32 144	23 366	16,1	0,8	4,8	9,7	0,2	169,2
17 934	20 607	28 881	32 713	24 669	14,7	1,4	2,7	10,6	0,4	166,1
20 603	21 743	28 566	30 697	27 029	19,5	0,7	5,2	11,3	0,4	170,8
14 122	16 603	23 575	28 129	20 615	16,6	0,2	4,4	9,3	0,0	165,0
16 297	19 170	28 448	33 660	24 296	16,3	0,8	2,6	9,3	0,5	168,0
17 396	20 670	31 271	39 730	28 251	14,7	1,3	6,3	11,4	0,7	167,3
15 381	17 530	30 899	37 441	24 518	11,5	0,3	7,5	9,0	1,0	165,7
11 823	13 971	23 262	24 201	20 105	8,3	0,0	10,1	9,1	0,0	169,6
8 608	20 776	56 446	59 354	38 910	16,0	0,0	11,0	7,7	5,8	175,0
16 035	16 901	23 462	28 792	21 293	8,1	0,5	4,4	9,3	1,6	165,6
17 060	19 601	26 763	37 768	24 265	13,2	0,4	5,0	8,6	0,5	168,6
19 444	22 215	25 455	27 457	24 005	15,3	1,6	10,3	10,0	1,2	176,9
10 712	12 329	18 555	20 516	15 564	10,7	0,4	8,7	11,6	0,0	171,7
12 072	15 985	20 696	23 719	18 475	17,0	0,1	0,5	7,9	0,3	174,1
13 360	15 705	19 082	20 854	17 486	13,1	0,0	14,4	11,0	0,0	169,0
22 865	24 306	29 864	35 312	27 934	9,2	0,3	10,4	8,0	0,1	169,1
17 847	23 620	31 866	36 060	28 593	28,8	0,3	0,5	10,4	0,0	165,5
13 323	16 609	24 722	29 549	21 566	15,8	0,3	3,3	9,6	0,0	166,7
14 394	16 273	24 849	30 158	22 540	24,2	0,0	5,5	9,0	0,0	165,6
14 737	16 715	25 029	32 102	22 011	21,5	0,1	1,5	10,1	0,0	164,3
14 301	16 958	23 226	28 262	21 112	21,5	0,4	3,3	10,1	0,0	168,2
12 985	15 620	24 892	30 627	21 065	16,1	0,1	8,4	10,2	0,1	168,7
13 489	16 492	22 737	28 302	20 708	17,6	0,4	3,0	9,9	0,0	168,4
17 645	18 671	24 340	26 649	21 545	16,5	1,0	2,5	9,9	0,0	165,4
12 712	16 991	23 967	29 290	21 395	14,8	0,4	5,0	9,7	0,0	165,9
16 571	18 831	26 185	32 078	22 732	14,0	0,2	5,6	10,0	0,0	165,4
14 846	17 884	25 727	30 582	22 319	12,9	0,3	5,0	9,8	0,0	166,5
14 100	16 184	19 445	20 656	18 081	13,2	0,0	1,7	11,8	0,0	169,0
9 000	11 562	17 207	20 356	14 871	9,7	0,0	7,7	10,2	0,0	169,6
11 342	12 501	17 091	20 443	15 516	9,3	0,0	0,6	10,5	0,0	165,9
9 050	10 707	15 568	16 670	13 249	6,5	0,2	5,6	10,7	0,0	171,3
11 646	13 869	21 612	26 874	18 581	13,8	0,4	4,7	8,8	0,0	169,1
9 415	10 333	16 719	18 928	13 684	15,4	0,4	3,1	9,1	0,0	168,5
10 977	12 283	20 445	22 481	16 980	2,2	0,1	4,8	10,5	0,0	165,8
11 527	13 720	18 758	21 992	16 619	16,1	2,1	4,1	9,7	0,0	173,3
11 221	12 717	20 083	27 738	17 539	12,5	0,4	3,8	9,9	0,0	164,5

**Hrubá měsíční mzda a její složky, diference, placená doba
podle podskupin zaměstnání KZAM-R**

kraj: Plzeňský

Podskupiny zaměstnání KZAM-R	Počet zaměstnanců přepočtený podle placených měsíců	Medián
		Kč/měs
4133 Úředníci v dopravě a v přepravě (dispečeri, kontrolori apod.)	171	20 557
4141 Řadoví knihovníci, archiváři, evidenční pracovníci	16	16 701
4190 Ostatní nižší úředníci jinde neuvedení	55	14 969
4211 Pokladníci (v bankách, pojišťovnách, spořitelnách, na poště)	143	17 516
4212 Úředníci na přepážkách a směnárnicí	494	15 233
4213 Pokladníci v obchodě, společném stravování apod.	393	10 712
4214 Prodavači vstupenek, jízdenek apod.	110	18 228
4222 Recepční	13	15 109
4223 Telefonisté	15	9 130
5121 Pracovníci dohlížející nad obsluhujícím personálem, hospodyně	19	14 585
5122 Kuchaři	186	11 594
5123 Čišníci, servírky	20	13 572
5169 Ostatní pracovníci ochrany a ostrahy jinde neuvedení	345	13 062
5211 Prodavači v obchodech	830	9 962
6111 Pěstitelé polních plodin	15	10 437
6121 Chovatelé hospodářských zvířat (kromě drůbeže a včel)	165	14 642
6122 Chovatelé drůbeže	26	13 104
6130 Pěstitelé a chovatelé orientovaní na trh /smíšené hospodářství/	14	9 336
6141 Dělníci pro pěstění a ošetřování lesa	192	10 413
6142 Dělníci pro těžbu dřeva (kromě obsluhy pojízdných zařízení)	103	13 255
7122 Zedníci, kameníci, omítkáři	312	15 540
7124 Tesaři a truhláři	85	16 322
7129 Ostatní stavební dělníci hlavní stavební výroby a pracovníci v ostatních oborech	46	16 424
7131 Stavební pokrývači	12	15 128
7136 Instalatéři, potrubáři, stavební zámečníci, klempíři	333	17 477
7137 Stavební a provozní elektrikáři	79	18 978
7141 Malíři a tapetáři	30	15 819
7142 Lakýrníci a pracovníci v příbuzných oborech	98	16 124
7212 Svářeči, řezači plamenem a páječi	227	18 894
7213 Výrobci a opraváři výrobků a dílů z plechů	25	18 343
7221 Kováři, obsluha kováčích lisů, obsluha bucharů	70	23 095
7222 Nástrojaři, kovomodeláři, kovodělníci, zámečníci	1 174	19 468
7223 Seřizovači a obsluha obráběcích strojů (kromě automatických a poloautomatických)	678	21 574
7224 Brusiči, leštiči a ostříči nástrojů	103	18 794
7231 Mechanici a opraváři motorových vozidel	208	17 150
7234 Mechanici a opraváři kolejových vozidel	345	18 978
7235 Mechanici a opraváři obráběcích, zemědělských strojů a průmyslového zařízení	731	19 207
7239 Ostatní mechanici a opraváři strojů a zařízení bez elektro jinde neuvedení	55	19 800
7241 Elektromechanici, opraváři a seřizovači různých typů elektrických zařízení	4 146	17 828
7242 Mechanici, opraváři a seřizovači elektrických částí aut, letadel, lodí	149	19 273
7243 Mechanici, seřizovači, opraváři elektronických zařízení	125	19 412
7246 Montéři a opraváři silnoproudých elektrických vedení	164	19 757

**Hrubá měsíční mzda a její složky, diference, placená doba
podle podskupin zaměstnání KZAM-R**

kraj: **Plzeňský**

Diference				Průměr	Vybrané složky hrubé měsíční mzdy					Placená doba
1. decil	1. kvartil	3. kvartil	9. decil		prémie a odměny	příplatky za přesčas	příplatky ostatní	náhrady	odměny za pohotovost	
Kč/měs	Kč/měs	Kč/měs	Kč/měs	Kč/měs	%	%	%	%	%	hod/měs
14 424	16 894	27 095	31 880	22 513	20,5	0,6	11,3	10,0	0,0	173,4
11 648	14 362	18 986	21 153	16 326	13,3	0,1	4,1	10,7	0,0	163,9
11 561	12 560	16 510	18 500	14 914	7,4	0,8	1,6	10,0	0,0	170,7
13 751	16 033	20 873	22 681	18 191	18,0	0,3	5,0	10,2	0,0	162,7
13 038	14 096	16 412	18 106	15 703	13,5	0,1	10,9	10,2	0,0	155,7
9 049	9 808	11 859	13 103	10 948	13,5	0,2	5,1	10,9	0,0	168,9
15 620	16 493	19 332	20 152	17 921	13,5	1,4	11,9	10,1	0,1	178,2
12 531	14 093	16 549	19 911	15 441	10,6	0,2	4,5	10,2	0,1	164,7
6 838	8 200	11 578	12 790	9 567	9,2	0,0	4,0	11,0	0,0	151,2
9 289	12 363	21 166	27 091	16 259	7,7	1,0	9,2	11,1	0,0	171,7
8 383	9 502	13 778	18 202	12 887	16,6	0,2	3,8	9,4	0,0	167,3
9 887	11 135	15 896	17 823	13 503	7,0	1,8	5,1	9,9	0,0	169,1
9 634	10 752	17 941	20 751	14 343	10,5	3,0	6,7	8,3	0,3	187,6
7 772	8 605	11 919	15 589	10 981	13,0	0,3	4,8	10,2	0,0	169,3
6 572	7 209	11 770	15 861	10 611	25,8	1,3	2,1	9,3	0,0	184,4
10 148	11 858	17 447	20 309	14 994	12,9	2,4	7,8	9,1	0,1	189,4
11 597	11 993	14 954	16 900	13 825	28,1	2,6	3,5	11,6	0,2	172,5
8 228	9 201	10 342	12 577	9 762	30,6	1,4	2,6	12,4	0,3	187,8
8 305	8 932	12 127	13 852	10 737	3,9	0,6	0,5	12,3	0,0	170,7
9 214	11 189	16 494	20 177	14 299	1,7	1,0	0,5	12,2	0,0	171,1
12 632	14 100	17 291	19 144	15 936	15,7	1,0	3,4	10,9	0,0	179,3
13 163	14 306	18 163	20 006	16 455	18,1	1,4	3,7	12,2	0,1	175,9
10 738	14 069	17 499	19 067	15 694	10,1	0,5	9,2	10,2	0,3	168,9
13 534	14 023	17 602	20 781	15 498	11,2	0,5	2,7	10,6	0,2	172,0
14 588	16 284	20 248	23 816	18 384	14,2	1,1	2,8	10,0	2,8	171,9
12 191	15 840	22 661	31 361	20 411	14,5	3,9	4,7	9,7	1,0	177,7
11 893	13 995	18 483	20 133	16 180	18,3	0,7	3,7	10,9	0,0	174,2
11 112	13 352	19 707	22 248	16 689	14,6	1,3	8,2	11,5	0,2	171,2
9 419	15 414	22 526	26 051	18 662	16,3	1,0	8,5	12,7	0,0	171,0
16 910	17 687	21 953	24 277	19 786	12,0	1,6	8,6	10,5	0,0	172,0
11 510	13 646	28 625	31 213	21 715	5,8	1,5	13,8	11,0	0,0	175,2
13 929	16 720	22 371	25 780	19 880	12,8	2,2	6,3	10,6	0,6	172,6
15 079	18 229	26 165	32 326	22 800	13,9	1,6	8,9	11,2	0,1	173,2
12 930	16 565	21 876	25 059	19 219	11,4	1,3	8,1	11,3	0,1	172,0
12 906	15 221	19 768	22 433	17 726	15,8	1,4	7,5	10,6	0,1	173,6
14 449	16 602	21 177	23 034	18 968	19,4	1,0	10,3	10,6	0,2	175,0
13 450	15 907	22 837	25 944	19 547	15,8	1,5	7,2	10,3	0,1	174,6
13 402	16 525	20 895	21 725	18 509	12,4	0,7	4,0	10,5	0,0	169,6
10 458	15 695	21 359	23 991	18 065	12,3	2,3	7,5	11,3	0,2	171,6
14 725	16 493	21 479	23 536	19 195	19,2	0,6	10,6	11,0	0,1	173,6
13 767	16 388	26 209	32 190	21 325	12,5	3,3	6,4	10,1	0,9	171,5
16 523	17 752	22 043	24 218	20 082	11,6	0,4	11,3	9,7	2,9	170,1

**Hrubá měsíční mzda a její složky, diference, placená doba
podle podskupin zaměstnání KZAM-R**

kraj: Plzeňský

Podskupiny zaměstnání KZAM-R	Počet zaměstnanců přepočtený podle placených měsíců	Medián
		Kč/měs
7411 Zpracovatelé masa, ryb vč. uzenářů a konzervovačů masa a ryb	373	14 569
7412 Zpracovatelé pekárenských a cukrářských výrobků	71	11 300
7419 Ostatní zpracovatelé - výrobci potravinářských výrobků jinde neuvedení	171	21 274
7421 Impregnační a úpraváři dřeva	81	12 285
7422 Umělečtí truhláři, řezbáři, výrobci a opraváři výrobků ze dřeva vč. opravářů	178	18 602
7436 Švadleny, vyšivači a pracovníci v příbuzných oborech	214	10 805
7437 Čalouníci a pracovníci v příbuzných oborech (včetně autočalouníků)	12	12 795
7439 Ostatní dělníci při výrobě textilu, oděvů a výrobků z kůže, kožešin	1 358	19 942
8111 Obsluha důlního zařízení a razících štítů	19	19 909
8122 Obsluha zařízení ve slévárně (taviči, slévači)	282	16 854
8123 Obsluha zařízení na tepelné zpracování kovů	59	23 301
8141 Obsluha pily a jiného zařízení na zpracování dřeva	645	17 522
8159 Obsluha ostatních zařízení při chemické výrobě jinde neuvedená	126	15 369
8161 Obsluha zařízení při výrobě a rozvodu elektřiny	40	23 343
8162 Obsluha parních turbín, ohříváčů a motorů	136	19 973
8163 Obsluha zařízení při úpravě, čištění a rozvodu vody	219	16 713
8171 Obsluha automatických nebo poloautomatických montážních linek	234	16 266
8211 Obsluha automatických nebo poloautomatických obráběcích strojů (kromě 722)	137	21 443
8212 Obsluha strojů na výrobu maltovin, vápna, cementu, prefabrikátů	95	20 402
8223 Obsluha strojů při konečné úpravě a nanášení ochranných povlaků	13	14 318
8232 Obsluha strojů na výrobu plastových výrobků (vč. laminování)	485	18 334
8251 Obsluha tiskárenských strojů	59	22 328
8264 Obsluha strojů na bělení, barvení, čištění, praní, žehlení textilu	151	12 630
8271 Obsluha strojů na zpracování a konzervování masa a ryb	95	15 477
8273 Obsluha strojů na mletí zrn a koření	23	12 632
8274 Obsluha strojů na zpracování mouky, výrobu pečiva, čokolády a cukrovinek	68	15 090
8281 Montážní dělníci montující mechanická zařízení (stroje, vozidla)	552	15 291
8282 Montážní dělníci montující elektrická zařízení	178	15 444
8284 Montážní dělníci montující výrobky z kovů, pryže a plastů	177	15 161
8290 Obsluha jiných stacionárních zařízení a ostatní montážní dělníci	53	15 506
8311 Strojvedoucí	372	24 169
8313 Dělníci zabezpečující sestavování vlaků (brzdaři, výhybkáři)	284	19 101
8321 Řidiči osobních a malých dodávkových automobilů, taxikáři	63	16 359
8324 Řidiči nákladních automobilů a tahačů	706	17 590
8326 Řidiči speciálních vozidel	37	18 040
8331 Obsluha zemědělských a lesních strojů	283	15 306
8332 Obsluha zemních a příbuzných strojů	172	18 545
8333 Obsluha jeřábů, zdvihacích a podobných manipulačních zařízení	223	17 195
8334 Obsluha vysokozdvíhacích a ostatních motorových vozíků	655	18 452
9132 Pomocníci a uklízeči v kancelářích, hotelích, nemocnicích a jiných zařízeních	383	9 297
9141 Domovníci, správci domu	29	17 202
9152 Vrátní, hlídači, uváděči a šatnářky	169	10 368

**Hrubá měsíční mzda a její složky, diference, placená doba
podle podskupin zaměstnání KZAM-R**

kraj: **Plzeňský**

Diference				Průměr	Vybrané složky hrubé měsíční mzdy					Placená doba
					prémie a odměny	příplatky za přesčas	příplatky ostatní	náhrady	odměny za pohotovost	
1. decil	1. kvartil	3. kvartil	9. decil							
Kč/měs	Kč/měs	Kč/měs	Kč/měs	Kč/měs	%	%	%	%	%	hod/měs
11 387	12 206	17 545	21 278	15 474	11,2	0,5	4,1	10,4	0,0	173,8
8 355	9 682	14 183	19 547	12 866	7,0	0,7	5,5	10,0	0,0	172,3
17 221	19 058	22 722	24 051	20 707	9,6	1,8	7,0	10,4	0,0	167,9
9 303	10 215	14 229	19 875	13 073	7,5	0,3	0,9	11,6	0,1	166,0
11 341	11 993	21 951	25 176	17 883	7,7	1,1	4,3	10,7	0,0	177,1
8 814	9 986	11 885	13 342	11 154	8,2	1,0	1,1	10,4	0,0	165,2
11 455	11 601	15 299	15 398	13 571	20,5	0,6	2,6	12,7	0,0	169,0
15 334	17 247	22 954	26 621	20 469	19,7	4,4	5,7	11,1	0,0	177,0
17 639	18 343	22 405	24 151	20 119	18,1	2,2	1,6	10,9	0,3	182,2
12 875	14 300	19 051	21 544	17 153	14,6	0,5	13,4	8,3	0,0	171,1
18 029	20 035	25 145	26 803	22 844	7,9	2,0	13,3	9,7	0,0	179,5
11 429	13 956	21 852	26 095	18 278	13,5	3,6	5,4	9,1	0,0	175,6
12 309	13 308	17 822	20 212	15 817	17,5	0,8	3,8	11,7	0,0	167,1
17 754	19 581	25 473	29 202	22 802	13,2	0,4	19,8	10,8	0,0	171,4
13 006	16 736	23 508	26 321	19 994	14,9	1,4	14,1	10,9	0,0	173,3
12 067	14 632	20 013	22 100	17 134	13,2	0,9	6,7	10,3	0,5	167,3
14 109	15 200	17 409	20 422	16 651	11,4	1,2	8,5	10,1	0,0	165,9
17 106	18 918	24 254	27 423	21 987	11,5	1,5	8,6	9,9	0,0	171,1
16 756	18 226	22 783	24 929	20 679	15,8	2,4	4,1	10,7	0,2	169,1
8 945	10 709	17 637	21 889	14 884	9,9	1,9	4,4	12,3	0,0	172,3
12 739	14 910	24 850	29 409	20 093	7,7	3,1	12,0	9,3	0,0	172,1
15 003	17 419	28 679	34 648	23 306	31,9	1,4	7,5	8,8	0,1	168,2
10 442	11 594	17 356	20 359	14 327	19,7	3,3	1,9	11,1	0,0	174,6
13 052	13 930	17 763	19 249	15 950	8,6	0,3	0,9	9,2	0,0	168,8
9 453	11 900	14 703	16 040	13 175	20,7	1,3	17,4	10,0	0,2	180,2
11 245	12 255	18 345	22 275	15 956	18,4	2,6	6,7	8,3	0,0	180,7
12 641	13 904	16 640	18 208	15 428	6,8	1,1	14,1	12,1	0,0	167,2
11 684	12 962	21 096	24 314	16 947	13,5	0,5	7,9	10,4	1,1	175,8
8 816	11 337	16 141	17 057	13 842	5,3	1,0	18,4	9,8	0,0	166,8
12 612	14 115	16 866	21 787	16 095	14,8	2,0	4,3	10,2	0,3	177,4
22 140	23 108	25 163	26 412	24 146	18,8	1,4	14,0	9,4	0,1	173,8
15 888	17 387	20 344	21 515	18 774	13,7	2,7	14,1	9,0	0,4	182,4
12 120	13 984	20 710	26 217	17 579	15,0	1,4	4,0	10,1	0,5	172,7
13 477	15 361	19 973	23 314	17 995	20,5	2,2	5,5	9,4	0,7	181,7
13 749	15 781	21 866	23 744	19 644	16,7	2,6	7,6	10,5	0,5	181,6
11 143	12 999	17 593	21 310	15 665	14,5	2,4	2,6	9,8	0,0	187,4
15 847	17 125	21 045	23 744	19 467	20,3	2,5	2,8	11,7	0,5	177,9
13 170	15 111	18 502	21 743	17 247	16,8	1,3	7,2	10,5	0,0	171,5
14 165	16 449	20 306	23 696	18 691	17,9	2,5	4,5	10,6	0,0	169,7
7 144	7 773	11 181	12 693	9 770	10,4	0,5	5,4	10,5	0,0	159,3
9 772	13 841	18 752	20 191	16 116	10,0	0,5	17,0	10,2	0,0	173,1
7 691	8 965	11 669	14 142	10 644	7,7	1,3	11,5	10,3	0,9	167,8

**Hrubá měsíční mzda a její složky, diference, placená doba
podle podskupin zaměstnání KZAM-R**

kraj: Plzeňský

Podskupiny zaměstnání KZAM-R	Počet zaměstnanců přepočtený podle placených měsíců	Medián
		Kč/měs
9161 Sběrači odpadků, popeláři	134	14 185
9162 Metaři, čističi záchodků, žump, kanálů a podobných zařízení	25	15 340
9212 Pomocní a nekvalifikovaní dělníci v lesnictví	49	16 068
9312 Pomocní a nekvalifikovaní dělníci na stavbách a údržbě silnic, přehrad	56	14 929
9321 Pomocní a nekvalifikovaní montážní a manipulační dělníci	324	14 736
9322 Ruční baliči a pytlovači	34	11 716
9333 Vazači a nosiči břemen, přístavní dělníci (dokaři)	53	15 930
9339 Pomocní a nekvalifikovaní pracovníci v dopravě, ve skladech, v telekomunikacích	469	13 137

**Hrubá měsíční mzda a její složky, diference, placená doba
podle podskupin zaměstnání KZAM-R**

kraj: **Plzeňský**

Diference				Průměr	Vybrané složky hrubé měsíční mzdy					Placená doba
					prémie a odměny	příplatky za přesčas	příplatky ostatní	náhrady	odměny za pohotovost	
1. decil	1. kvartil	3. kvartil	9. decil							
Kč/měs	Kč/měs	Kč/měs	Kč/měs	Kč/měs	%	%	%	%	%	hod/měs
11 997	12 857	15 253	15 832	14 022	22,6	0,7	10,8	10,3	0,0	174,9
12 150	13 616	17 408	18 613	15 179	15,9	0,2	5,1	14,4	3,2	167,1
13 199	14 727	18 917	19 596	16 472	17,1	1,1	0,9	11,1	0,0	176,4
11 809	12 860	16 611	18 717	15 447	15,6	0,7	0,4	13,3	0,4	171,4
9 990	12 151	19 701	23 290	15 988	11,6	1,9	7,1	10,2	0,0	172,0
10 677	11 339	12 758	13 443	11 915	25,0	0,7	2,9	10,2	0,0	173,6
12 406	14 820	19 710	22 940	16 935	10,0	1,4	6,1	9,7	0,1	176,4
9 534	10 690	14 887	17 688	13 468	18,9	0,7	3,7	10,7	0,2	171,8

**Průměrná měsíční odpracovaná a neodpracovaná doba zaměstnanců
podle podskupin zaměstnání KZAM-R**

kraj: Plzeňský

Podskupiny zaměstnání KZAM-R	Počet zaměstnanců přečtený podle eviden. měsíců	Odpracovaná doba		Neodpracovaná doba		
		celkem	z toho přesčas	celkem	z toho	
					nemoc	dovolená
		hod/měs	hod/měs	dnů/měs	dnů/měs	dnů/měs
1210 Ředitelé a prezidenti velkých organizací, podniků	83	152,8	0,0	1,9	0,0	1,8
1221 Ved. pracovníci v zemědělství, lesnictví, rybář. a mysliv.	56	156,1	0,1	1,9	0,1	1,8
1222 Vedoucí pracovníci v průmyslu (ve výrobě)	260	148,2	0,6	2,2	0,2	1,9
1223 Vedoucí pracovníci ve stavebnictví a zeměměřičtví	33	163,3	4,3	1,7	0,3	1,4
1224 Vedoucí pracovníci ve velkoobchodě a v maloobchodě	435	145,4	0,8	2,8	0,6	1,8
1226 Ved. pracovníci v dopr., skladování, telekom. a na pošt. úř.	269	139,1	0,6	3,2	0,7	2,1
1227 Ved. prac. v organ.zaměřených na poskytování obch.služ.	130	144,5	0,0	2,9	0,4	2,2
1229 Ved. pracovních dílčích celků jinde neuved. (kult.,zdrav.)	33	143,9	1,0	3,1	0,3	2,6
1231 Vedoucí pracovníci finančních a hospodářských útvarů	268	145,9	0,6	2,9	0,4	2,3
1232 Ved. prac. personálních útvarů a útvarů průmysl. vztahů	44	147,7	0,9	2,4	0,4	1,7
1233 Vedoucí pracovníci odbytových útvarů (vč. průzkumu trhu)	211	146,3	0,3	2,4	0,2	2,0
1234 Ved. prac. reklamních útvarů a útvarů pro styk s veřejností	31	147,4	0,5	2,2	0,1	2,0
1235 Vedoucí pracovníci zásobovacích útvarů	77	146,7	2,5	2,6	0,3	2,0
1236 Vedoucí pracovníci výpočetních útvarů	25	145,9	0,0	2,5	0,2	2,0
1237 Vedoucí pracovníci výzkumných a vývojových útvarů	24	145,9	0,7	2,6	0,5	2,0
1239 Vedoucí pracovníci ostatních útvarů jinde neuvedení	121	146,3	0,5	2,7	0,2	2,2
1311 Vedoucí, ředitelé v zemědělství, lesnictví, rybářství	25	158,5	0,0	1,6	0,2	1,4
1312 Vedoucí, ředitelé v průmyslu (ve výrobě)	59	151,2	0,8	2,0	0,2	1,7
1314 Vedoucí, ředitelé ve velkoobchodu a maloobchodu	93	153,2	0,2	2,7	0,4	1,8
1316 Vedoucí v dopravě, sklad., telekomun. a na pošt. úřadech	61	143,8	1,0	2,8	0,4	2,0
1319 Vedoucí, ředitelé malých organizací ostatní (kult.,zdrav.)	13	159,1	5,0	2,2	0,2	2,0
2111 Fyzikové a astronomové	91	143,9	2,0	2,6	0,6	1,8
2113 Chemici	12	146,8	1,6	2,3	0,2	2,1
2119 Ostatní vědci a odborníci v příbuz. oborech jinde neuved.	41	148,1	0,0	2,7	0,3	2,3
2131 Projektanti a analytici výpočetních systémů	60	146,4	0,3	2,6	0,2	2,4
2132 Programátoři	61	150,8	1,4	2,5	0,4	2,0
2139 Ostatní odborníci zabývající se výp. tech. jinde neuvedení	102	146,9	0,5	2,4	0,3	2,0
2142 Projektanti staveb a areálů, stavební inženýři	60	144,1	0,5	3,0	0,4	2,2
2143 Projektanti elektrotechnických zařízení, elektroinženýři	197	149,1	3,1	2,5	0,5	1,9
2144 Projektanti elektronických syst. a telekomunikačních sítí	153	154,5	9,7	2,7	0,5	2,0
2145 Projektanti a konstruktéři strojních zaříz., strojní inženýři	500	144,9	1,5	2,6	0,5	1,9
2146 Chemičtí inženýři, technologové	66	148,2	2,5	2,2	0,1	1,9
2149 Ostatní architekti, projektanti, konstrukt.a techn.inženýři	36	147,2	0,3	2,3	0,2	2,0
2211 Bakteriologové, biologové, ekologové, zoologové	12	141,5	0,0	3,0	0,5	2,2
2221 Lékaři, ordináři (kromě zubních lékařů)	50	144,9	0,4	3,0	0,5	2,4
2411 Odborní pracov. na úseku účetnictví, financí, daní, apod.	212	146,2	1,0	2,6	0,4	2,0
2412 Odbor. pracovníci na úseku zaměstnaneckých, pers. věcí	30	147,2	1,3	2,6	0,5	2,0
2413 Odborní pracovníci v bankovníctví a pojišťovnictví	512	140,5	0,6	3,4	0,8	2,2
2419 Ostatní odborní pracovníci v oblasti podnikání	246	146,5	0,9	2,5	0,4	2,0
2421 Právníci, právní poradci (mimo advokacie a soudnictví)	22	148,8	0,0	2,4	0,2	2,0
2431 Odborní archiváři (kromě řadových)	43	147,0	0,0	3,0	0,9	2,0
2433 Odborní pracovníci v informacích (např. vti)	25	152,3	0,3	2,1	0,2	1,8

**Průměrná měsíční odpracovaná a neodpracovaná doba zaměstnanců
podle podskupin zaměstnání KZAM-R**

kraj: Plzeňský

Podskupiny zaměstnání KZAM-R	Počet zaměstnanců přečtený podle eviden. měsíců	Odpracovaná doba		Neodpracovaná doba		
		celkem	z toho přesčas	celkem	z toho	
					nemoc	dovolená
		hod/měs	hod/měs	dnů/měs	dnů/měs	dnů/měs
2441 Ekonomové - vědečtí pracovníci, specialisté, experti	90	147,9	3,2	2,6	0,4	2,1
2470 Odborní administrativní pracovníci jinde neuvedení	91	143,6	1,9	3,2	0,7	2,0
3111 Technici ve fyzikálních a příbuzných oborech	64	144,9	4,7	2,9	0,7	2,1
3112 Stavební technici	183	153,5	4,9	2,6	0,6	1,8
3113 Elektrotechnici	410	147,3	3,7	2,9	0,6	2,0
3114 Elektronici a technici v radiokomunikacích a telekomunik.	393	151,8	13,0	2,8	0,6	1,9
3115 Strojírenští technici	752	146,9	4,3	2,9	0,8	2,0
3116 Chemičtí technici	219	146,5	5,7	2,6	0,5	1,8
3117 Důlní a hutní technici	23	150,2	6,7	2,7	0,4	1,7
3118 Technici v kartografii, kresličtí a zeměměřiči	208	145,1	0,8	2,6	0,6	1,9
3119 Ostatní techničtí pracovníci jinde neuvedení	1 043	146,7	4,0	2,8	0,6	1,9
3121 Poradci ve výpočetní technice	36	140,2	2,4	3,5	0,8	2,2
3122 Operátoři a obsluha výpočetní techniky	75	143,1	1,8	3,0	0,7	1,9
3129 Ostatní technici ve výpočetní technice jinde neuvedení	25	148,6	0,2	2,7	0,8	1,8
3133 Obsluha vysílačů a telekomunikačního zařízení	14	150,8	0,0	3,0	0,6	2,2
3151 Kolaudační technici a technici protipožární ochrany	13	146,1	2,1	2,6	0,3	2,0
3152 Bezpečnostní tech.a tech. pro kontrolu zdravotní nezávad.	116	146,4	3,1	2,9	0,6	1,9
3160 Technici železničního provozu	439	150,4	8,9	3,6	0,6	2,6
3211 Technici a laboranti v oblasti biologie a v příbuz. oborech	89	143,3	1,8	3,6	1,2	2,3
3212 Technici v agronomii, v lesnictví a v zemědělství	348	157,3	0,6	2,1	0,4	1,5
3231 Ošetřovatelé, všeobecné zdravotní sestry	42	145,3	0,0	3,1	0,8	2,3
3342 Pedagogové v oblasti dalšího vzdělávání	25	141,8	7,7	3,6	1,0	2,1
3415 Obchodní cestující, prof. poradci v obchodě, obch.zástupci	424	146,3	1,0	2,5	0,4	2,0
3416 Nákupčí	265	144,9	1,6	2,8	0,7	1,9
3419 Ostatní pracovníci - obchodní zprostředkovatelé jinde n.	45	139,5	0,0	3,4	1,5	1,8
3421 Obchodní agenti	256	141,6	0,5	3,0	0,8	1,8
3422 Odbytoví a přepravní agenti	368	144,5	2,2	3,1	0,8	2,1
3431 Odborné sekretářky, sekretáři	309	145,3	0,2	3,0	0,8	2,0
3433 Prac. v oblasti účetnictví, fakturace, rozpočet., kalkulace	975	146,6	1,8	2,8	0,6	2,0
3434 Pracovníci v oblasti statistiky a matematiky	24	143,8	3,6	2,9	0,6	1,9
3435 Pracovníci v oblasti práce a mezd (kromě účetních)	59	142,0	2,9	3,1	0,8	2,0
3436 Referenti osobních oddělení	81	142,5	0,9	3,0	0,8	2,0
3439 Ostatní odborní administrativní pracovníci jinde neuvedení	374	143,5	2,4	3,0	0,7	2,0
3449 Ostatní celní a daňoví pracovníci a prac. v příb. oborech	22	134,5	0,0	4,4	2,1	2,2
3471 Aranžéři, průmysloví a komerční návrháři, bytoví architekti	16	145,8	0,2	3,0	0,7	2,0
4112 Kancelářští pracovníci a obsluha zaříz. na zpracování textu	27	141,0	0,2	3,3	0,9	2,1
4113 Pracovníci přípravy dat výpočetní techniky	52	147,4	0,5	3,0	0,7	2,2
4115 Sekretářky, sekretáři	317	147,1	2,3	2,8	0,7	1,8
4121 Nižší účetní	121	146,0	1,8	2,9	0,9	1,7
4123 Nižší finanční, daňoví úředníci a úředníci v příb. oborech	49	141,6	0,9	3,2	0,7	2,0
4131 Úředníci ve skladech	688	147,5	8,1	3,3	1,2	1,8
4132 Úředníci ve výrobě (např. výrobní plánovači)	100	141,9	2,6	3,0	0,8	2,0

**Průměrná měsíční odpracovaná a neodpracovaná doba zaměstnanců
podle podskupin zaměstnání KZAM-R**

kraj: Plzeňský

Podskupiny zaměstnání KZAM-R	Počet zaměstnanců přečtený podle eviden. měsíců	Odpracovaná doba		Neodpracovaná doba		
		celkem	z toho přesčas	celkem	z toho	
					nemoc	dovolená
		hod/měs	hod/měs	dnů/měs	dnů/měs	dnů/měs
4133 Úředníci v dopravě a v přepravě (dispečeri, kontr. apod.)	186	140,7	6,2	4,2	1,7	2,1
4141 Řadoví knihovníci, archiváři, evidenční pracovníci	16	142,5	0,4	2,8	0,5	2,1
4190 Ostatní nižší úředníci jinde neuvedení	57	148,9	4,7	2,8	0,6	1,9
4211 Pokladníci (v bankách, pojišťov., spořitelnách, na poště)	150	138,0	1,2	3,3	0,9	2,1
4212 Úředníci na přepážkách a směnárníci	528	126,8	0,6	4,0	1,4	2,2
4213 Pokladníci v obchodě, společném stravování apod.	423	140,1	1,1	3,7	1,4	1,9
4214 Prodavači vstupenek, jízdenek apod.	116	147,5	9,4	4,0	1,1	2,7
4222 Recepční	14	138,4	1,0	3,5	1,4	2,0
4223 Telefonisté	16	128,7	0,1	3,2	0,8	2,0
5121 Pracovníci dohlížející nad obsluh. personálem, hospodyně	21	145,3	2,7	3,4	1,2	2,1
5122 Kuchaři	200	140,9	0,9	3,4	1,5	1,7
5123 Číšníci, servírky	21	147,4	7,2	2,9	1,1	1,7
5169 Ostatní pracovníci ochrany a ostrahy jinde neuvedení	369	162,6	23,7	3,1	1,3	1,6
5211 Prodavači v obchodech	894	141,0	1,3	3,7	1,5	1,9
6111 Pěstitelé polních plodin	16	163,4	6,6	2,6	0,7	1,2
6121 Chovatelé hospodářských zvířat (kromě drůbeže a včel)	182	154,7	13,7	4,2	2,0	1,9
6122 Chovatelé drůbeže	28	139,5	10,0	4,3	1,8	2,2
6130 Pěstitelé a chovatelé orientovaní na trh /smíšené hospodářství/	15	160,2	9,9	3,4	1,1	1,4
6141 Dělníci pro pěstění a ošetřování lesa	216	135,9	2,3	4,4	2,1	1,4
6142 Dělníci pro těžbu dřeva (kromě obsluhy pojezdových zařiz.)	111	140,8	2,5	3,8	1,5	1,6
7122 Zedníci, kameníci, omítkáři	337	147,9	6,2	3,9	1,6	1,8
7124 Tesaři a truhláři	91	146,2	7,9	3,8	1,2	2,0
7129 Ostatní stavební děl. stav. výroby a prac. v ost. oborech	49	138,2	2,5	4,0	1,4	2,1
7131 Stavební pokrývači	14	126,2	3,1	5,8	2,9	1,5
7136 Instalatéři, potrubáři, stavební zámečníci, klempíři	352	145,7	6,6	3,4	1,1	1,9
7137 Stavební a provozní elektrikáři	83	150,9	9,8	3,4	1,1	1,8
7141 Malíři a tapetáři	33	146,2	4,7	3,5	1,3	2,0
7142 Lakýrníci a pracovníci v příbuzných oborech	106	138,6	7,6	4,2	1,6	2,1
7212 Svářeči, řezači plamenem a páječi	249	136,1	7,7	4,5	1,9	2,0
7213 Výrobci a opraváři výrobků a dílů z plechů	27	137,9	10,5	4,4	2,0	2,0
7221 Kováři, obsluha kováčích lisů, obsluha bucharů	76	142,0	10,9	4,3	1,7	2,0
7222 Nástrojaři, kovodelaři, kovodělníci, zámečníci	1 250	144,4	9,1	3,7	1,2	1,9
7223 Seřizovači a obsluha obráběcích strojů	722	145,4	9,9	3,6	1,3	2,0
7224 Brusíči, leštiči a ostříči nástrojů	111	141,5	7,2	3,9	1,5	1,9
7231 Mechanici a opraváři motorových vozidel	222	145,3	6,4	3,6	1,3	1,9
7234 Mechanici a opraváři kolejových vozidel	360	145,9	5,7	3,8	0,9	2,6
7235 Mechanici obráběcích, zemědělských strojů a prům. zařiz.	776	148,3	8,7	3,4	1,2	1,8
7239 Ostatní mechanici a opraváři strojů a zařízení bez elektro	58	145,2	4,4	3,1	0,9	1,9
7241 Elektromech.a seřizovači různých typů elektrických zařiz.	4 510	138,1	9,3	4,4	1,6	2,0
7242 Mechanici, opraváři a seřizovači elektr. částí aut, letadel	156	144,4	5,0	3,8	1,0	2,6
7243 Mechanici, seřizovači, opraváři elektronických zařízení	131	146,9	9,7	3,2	0,8	2,0
7246 Montéři a opraváři silnoproudých elektrických vedení	171	144,8	3,7	3,3	0,9	2,3

**Průměrná měsíční odpracovaná a neodpracovaná doba zaměstnanců
podle podskupin zaměstnání KZAM-R**

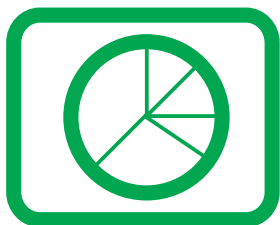
kraj: Plzeňský

Podskupiny zaměstnání KZAM-R	Počet zaměstnanců přečtený podle eviden. měsíců	Odpracovaná doba		Neodpracovaná doba		
		celkem	z toho přesčas	celkem	z toho	
					nemoc	dovolená
		hod/měs	hod/měs	dnů/měs	dnů/měs	dnů/měs
7411 Zpracovatelé masa, ryb vč. uzenářů a konzerv. masa a ryb	404	143,2	1,5	3,9	1,6	1,8
7412 Zpracovatelé pekárenských a cukrářských výrobků	79	140,5	5,2	4,1	2,1	1,7
7419 Ostatní zpracovatelé - výrobci potravinářských výrobků	177	149,8	7,7	2,4	0,5	1,7
7421 Impregnační a úpraváři dřeva	89	133,4	1,0	4,3	2,0	1,7
7422 Uměleč. truhláři, řezbáři, výrobci a oprav.výrobků ze dřeva	195	145,4	6,6	4,0	1,8	1,7
7436 Švadleny, vyšivači a pracovníci v příbuzných oborech	232	137,1	5,9	3,7	1,6	1,7
7437 Čalouníci a pracovníci v příb. oborech (vč. autočalouníků)	12	140,0	4,1	3,8	0,8	2,5
7439 Ostatní dělníci při výrobě textilu, oděvů a výrobků z kůží	1 470	145,8	14,5	4,0	1,2	1,9
8111 Obsluha důlního zařízení a razicích štítů	21	148,1	12,2	4,2	1,8	1,7
8122 Obsluha zařízení ve slévárství (taviči, slévači)	307	145,2	2,2	3,4	1,4	1,6
8123 Obsluha zařízení na tepelné zpracování kovů	61	158,0	15,8	2,8	0,7	1,9
8141 Obsluha pily a jiného zařízení na zpracování dřeva	700	149,3	12,4	3,3	1,7	1,6
8159 Obsluha ostat. zařízení při chemické výrobě jinde neuved.	133	139,3	3,6	3,7	1,1	2,0
8161 Obsluha zařízení při výrobě a rozvodu elektřiny	43	142,5	8,1	3,8	1,3	2,3
8162 Obsluha parních turbín, ohříváčů a motorů	143	147,1	10,1	3,4	1,0	2,1
8163 Obsluha zařízení při úpravě, čištění a rozvodu vody	228	145,5	4,6	2,9	0,8	1,9
8171 Obsluha automatických nebo poloaut. montážních linek	244	146,2	5,5	2,6	0,8	1,6
8211 Obsluha automat. nebo poloaut. obráb.strojů (kromě 722)	149	140,1	9,9	4,0	1,6	1,9
8212 Obsluha strojů na výrobu maltovin, vápna, cementu	98	148,4	8,3	2,7	0,5	1,5
8223 Obsluha strojů při konečné úpravě ochranných povlaků	14	137,5	11,4	4,5	1,9	1,9
8232 Obsluha strojů na výrobu plast. výrobků (vč. laminování)	520	145,8	10,2	3,4	1,4	1,7
8251 Obsluha tiskárenských strojů	62	145,4	7,2	3,0	1,0	1,6
8264 Obsluha strojů na bělení, barvení, čištění, praní, žehlení	166	142,0	7,7	4,1	1,5	1,8
8271 Obsluha strojů na zpracování a konzervování masa a ryb	100	143,5	0,7	3,3	1,1	1,7
8273 Obsluha strojů na mletí zrn a koření	24	153,5	6,7	3,3	1,0	1,7
8274 Obsluha strojů na zpracování mouky, výrobu pečiva	77	145,5	14,9	4,4	2,6	1,7
8281 Montážní dělníci montující mechanická zařízení (stroje)	618	130,4	4,8	4,8	2,2	2,0
8282 Montážní dělníci montující elektrická zařízení	194	143,0	5,3	4,1	1,7	1,9
8284 Montážní dělníci montující výrobky z kovů, pryže a plastů	193	134,0	5,2	4,3	1,8	1,6
8290 Obsluha jin.stacionárních zařízení a ost. montážní dělníci	59	145,7	8,6	4,0	1,9	1,7
8311 Strojvedoucí	382	147,8	7,6	3,5	0,6	2,5
8313 Dělníci zabezpeč. sestavování vlaků (brzdaři, výhybkáři)	298	152,8	14,8	3,9	1,0	2,6
8321 Řidiči osobních a malých dodávkov. automobilů, taxikáři	66	149,5	7,1	3,0	0,8	1,9
8324 Řidiči nákladních automobilů a tahačů	753	153,5	12,6	3,5	1,3	1,8
8326 Řidiči speciálních vozidel	39	153,4	12,1	3,5	1,1	2,2
8331 Obsluha zemědělských a lesních strojů	304	158,1	14,1	3,6	1,5	1,4
8332 Obsluha zemních a příbuzných strojů	185	146,5	11,3	4,0	1,4	1,9
8333 Obsluha jeřábů, zdvihacích a podob. manipulačních zařiz.	244	140,9	8,1	4,0	1,7	1,9
8334 Obsluha vysokozdvížných a ostatních motorových vozíků	699	143,2	7,5	3,5	1,1	1,9
9132 Pomocníci a uklízeči v kancelář., hotel., nemocnicích ap.	417	131,2	1,6	3,8	1,7	1,9
9141 Domovníci, správci domu	31	145,0	3,2	3,6	1,5	2,0
9152 Vrátní, hlídači, uváděči a šatnářky	179	144,8	4,8	3,0	1,1	1,8

**Průměrná měsíční odpracovaná a neodpracovaná doba zaměstnanců
podle podskupin zaměstnání KZAM-R**

kraj: Plzeňský

Podskupiny zaměstnání KZAM-R	Počet zaměstnanců přečtený podle eviden. měsíců	Odpracovaná doba		Neodpracovaná doba		
		celkem	z toho přesčas	celkem	z toho	
					nemoc	dovolená
		hod/měs	hod/měs	dnů/měs	dnů/měs	dnů/měs
9161 Sběrači odpadků, popeláři	148	139,5	3,3	4,5	1,9	2,5
9162 Metaři, čističi záchodků, žump, kanálů a podob. zařízení	26	134,7	1,4	4,3	1,2	2,4
9212 Pomocní a nekvalifikovaní dělníci v lesnictví	52	150,3	5,9	3,2	1,4	1,7
9312 Pomocní a nekvalifik. dělníci na stavbách a údržbě silnic	64	130,4	3,1	5,2	2,7	2,0
9321 Pomocní a nekvalifikovaní montážní a manipulační dělníci	356	139,6	7,8	4,2	1,8	1,9
9322 Ruční baliči a pytlouči	37	141,8	3,4	4,0	1,4	2,0
9333 Vazači a nosiči břemen, přístavní dělníci (dokaři)	60	140,7	9,3	4,5	2,6	1,6
9339 Pomocní a nekvalif. prac. v dopr., ve skladech, v telekom.	510	140,8	3,6	4,0	1,7	2,0



Dodatek **- technický popis šetření**

Dodatek – Technický popis šetření

Technický popis šetření poskytuje základní informaci o koncepci šetření, postupech použitých při sběru dat, analýze dat a vytváření výstupních sestav, obsažených v publikaci. Dodatek je rozdělen do tří hlavních částí: koncepce šetření, vstupní údaje, zpracování a analýza dat.

Koncepce šetření

Koncepce statistického šetření „Regionální statistika ceny práce“ za podnikatelskou sféru (RSCP-PS) se zabývá otázkami rozsahu šetření, opory výběru a vlastního výběru vzorku ekonomických subjektů (ES).

Rozsah šetření

Vzorek ekonomických subjektů RSCP-PS kopíruje strukturu podnikatelské sféry v jednotlivých krajích České republiky. Podnikatelskou sféru tvoří ekonomické subjekty, které odměňují podle zákona č. 1/1992 Sb. o mzdě, odměně za pracovní pohotovost a o průměrném výdělku.

Okruh zpravodajských jednotek pro RSCP-PS tvoří ekonomické subjekty podnikatelské sféry s 10 a více zaměstnanci. Šetření je vyčerpávající pro jednotky s počtem zaměstnanců 250 a vyšším. Pro jednotky s počtem zaměstnanců 10 až 249 je mzdové šetření výběrové.

V RSCP-PS se ekonomické subjekty dále člení na organizační jednotky, jestliže je možné provést vnitřní rozčlenění podle okresů, ve kterých dílčí jednotky působí, nebo podle odvětví OKEČ. Výsledky podle krajů jsou v tomto smyslu výsledky, získané pracovištní metodou.

Statistické šetření RSCP-PS za 3. čtvrtletí 2005 zahrnuje 3058 ekonomických subjektů, které reprezentují přibližně 1213 tisíc zaměstnanců. Tabulka č. 1 ukazuje rozsah výběrového souboru RSCP-PS bez non-response (dále jen výběrový soubor) pro 3. čtvrtletí 2005 a v tabulce č. 2 je přiblížena odvětvová skladba ekonomických subjektů z výběrového souboru RSCP-PS působících na území Plzeňského kraje.

Výběrový soubor RSCP podnikatelské sféry			
	RSCP-PS – celkem	RSCP-PS – kraj Plzeňský	
		se sídlem v kraji	se sídlem mimo kraj
Počet ekonomických subjektů	3058	137	61
Počet zaměstnanců	1213 tisíc	43 tisíc	12 tisíc

Tabulka č. 1

Odvětvová skladba výběrového souboru RSCP-PS – kraj Plzeňský

Odvětví OKEČ	Počet ekonomických subjektů	
	se sídlem v kraji	se sídlem mimo kraj
A,B Zemědělství, myslivost, lesnictví a rybolov	19	2
C Těžba nerostných surovin		
D Zpracovatelský průmysl	68	11
E Výroba a rozvod elektřiny, plynu a vody	7	1
F Stavebnictví	11	1
G Obchod; opravy motorových vozidel	14	15
H Ubytování a stravování		1
I Doprava, skladování a spoje	6	10
J Finanční zprostředkování		8
K Činnosti v oblasti nemovit. a pronájmu; podn. činnosti	5	5
L Veřejná správa a obrana; povinné sociální zabezpečení		3
M Vzdělávání	1	1
N Zdravotní a sociální péče; veterinární činnosti	1	
O Ostatní veřejné, sociální a osobní služby	5	3

Tabulka č. 2

Opora výběru

Výběrovými jednotkami šetření RSCP-PS jsou ekonomické subjekty podnikatelské sféry, na které se v případě vybrání vztahuje zpravodajská povinnost. Statistickými jednotkami jsou zaměstnanci, kteří jsou nositeli sledovaných statistických znaků. Výběrovou základnou – oporou – pro výběr organizací je registr ekonomických subjektů (RES), který je detailně popsán na stránkách Českého statistického úřadu www.czso.cz.

Základním souborem RSCP-PS jsou aktivní ekonomické subjekty z registru ekonomických subjektů, které mají 10 a více zaměstnanců, přísluší do podnikatelské sféry a do institucionálních sektorů: nefinanční podniky, finanční instituce nebo vládní instituce. Příslušnost k podnikatelské, či nepodnikatelské sféře se zjišťuje podle registru „Automatizovaného rozpočtového informačního systému“ (ARIS-RARIS), který je spravován Ministerstvem financí ČR.

Výběr

Výběr ekonomických subjektů v RSCP-PS lze charakterizovat jako jednostupňový stratifikovaný výběr. Základní soubor (ZS) vytvořený z RES se rozdělí do oblastí (strat) podle:

- regionů (krajů)
- velikostních kategorií
- odvětvových skupin.

Regionem se z hlediska výběru jednotek rozumí kraj ve smyslu ústavního zákona č. 347/97 Sb. Výběr RSCP-PS používá dále ke stratifikaci čtyři velikostní kategorie

ekonomických subjektů, uvedené v tabulce č. 3 – Velikostní kategorie pro stratifikaci. Stratifikační třídění obsahuje dvanáct odvětvových skupin z vybraných institucionálních sektorů podnikatelské sféry. Vymezení strat je provedeno na základě podobnosti v charakteru ekonomické činnosti a podobnosti v zaměstnanecké struktuře.

V jednotlivých oblastech ZS vzniklých jeho rozdělením dle příslušných stratifikačních kritérií, se vybere předem stanovený podíl ekonomických subjektů. Největší subjekty s 1 000 a více zaměstnanci jsou zařazeny do šetření všechny (výběr s pravděpodobností 1), u ekonomických subjektů s 250-999 zaměstnanci se postupně navyšuje výběrový podíl tak, aby od roku 2007 činil 100%. Menší ES s 10-249 zaměstnanci jsou vybírány v jednotlivých stratech systematickým náhodným výběrem s nestejnými pravděpodobnostmi bez vracení. Pravděpodobnosti vybrání subjektu jsou dány výběrovým podílem, jehož výši ukazuje tabulka č. 3 – Velikostní kategorie pro stratifikaci. Počet ekonomických subjektů, které mají být vybrány, se stanoví podle aktuálního stavu ZS ke konci roku. Výběrový soubor ekonomických subjektů s 10-249 zaměstnanci se obměňuje metodou rotujícího panelu s periodou rotace devět let, tzn. k jejich plné obměně dojde za devět let. Vybrané ekonomické subjekty zůstávají v šetření minimálně po dobu periody rotace plus jeden rok potřebný pro jejich nábor, o důvodech pro předčasné vyřazení z výběru (např. zánik firmy) se vede evidence.

Velikostní kategorie pro stratifikaci		
Kategorie	Počet zaměstnanců	Výběrový podíl [%]
1	10 až 49	4,5
2	50 až 249	15
3	250 až 999	80
4	1000 a více	100

Tabulka č. 3

Vstupní údaje

Kapitola popisuje sběr dat do šetření RSCP-PS, používané číselníky a základní vstupní položky, charakterizující výdělky a odpracovanou dobu.

Sběr dat

Ekonomické subjekty, na které se vztahuje zpravodajská povinnost, vykazují do šetření RSCP-PS údaje o všech zaměstnancích. Vybraná zpravodajská jednotka předává data ke zpracování orgánu, vykonávajícímu státní statistickou službu. Termínem pro předání dat od respondenta je konec měsíce následujícího po skončení sledovaného období.

Předávaná data mají formu databázových souborů a obsahují informace o zaměstnavateli a zaměstnancích. Data jsou většinou přebírána přímo z informačních systémů pro výpočet mezd a personální evidenci.

Klasifikace a číselníky

RSCP používá standardní statistické klasifikace a číselníky (podrobněji popsané na www.czso.cz). Protože čtvrtletní šetření o ceně práce je součástí programu statistických zjišťování, je použití platných statistických klasifikací závazné jak pro orgán

vykonávající státní statistickou službu, tak pro zpravodajské jednotky, které poskytují údaje pro statistické zjišťování. Proto RSCP-PS používá následující klasifikace a číselníky:

- KZAM-R** **Klasifikace zaměstnání;** vydáno sdělením ČSÚ č. 492/2003 Sb. ze dne 18. prosince 2003 o vydání rozšířené Klasifikace zaměstnání KZAM-R.
- CZ-ICSE** **Klasifikace postavení v zaměstnání;** vydáno sdělením ČSÚ č. 494/2003 Sb. ze dne 18. prosince 2003 o vydání Klasifikace postavení v zaměstnání.
- KKOV** **Klasifikace kmenových oborů vzdělání;** vydáno sdělením ČSÚ č. 320/2003 Sb. ze dne 9. září 2003 o zavedení Klasifikace kmenových oborů vzdělání. Aktualizace byla provedena k 1. září 2004 sdělením ČSÚ č. 448/2004 Sb. ze dne 12. července 2004, k 1. září 2005 sdělením ČSÚ č. 310/2005 Sb. ze dne 21. července 2005 a k 1. prosinci 2005 sdělením ČSÚ č. 455/2005 Sb. ze dne 16. listopadu 2005 o aktualizaci Klasifikace kmenových oborů vzdělání.
- CZ-NUTS** **Klasifikace územních statistických jednotek;** vydáno sdělením ČSÚ č. 490/2003 Sb. ze dne 18. prosince 2003 o vydání Klasifikace územních statistických jednotek. Aktualizace byla provedena k 1. květnu 2004 sdělením ČSÚ č. 228/2004 Sb. ze dne 14. dubna 2004 o aktualizaci Klasifikace územních statistických jednotek.
- OKEČ** **Odvětvová klasifikace ekonomických činností;** vydáno sdělením ČSÚ č. 486/2003 Sb. ze dne 18. prosince 2003 o vydání Odvětvové klasifikace ekonomických činností. Aktualizace byla provedena k 1. září 2005 sdělením ČSÚ č. 311/2005 Sb. ze dne 21. července 2005 o aktualizaci Odvětvové klasifikace ekonomických činností.
- CZ-GEONOM** **Klasifikace zemí;** vydáno sdělením ČSÚ č. 487/2003 Sb. ze dne 18. prosince 2003 o vydání Klasifikace zemí. Změna byla provedena k 1. červnu 2004 sdělením ČSÚ č. 339/2004 Sb. ze dne 20. května 2004 o změně v Klasifikaci zemí. Aktualizace byla provedena k 1. červenci 2005 sdělením ČSÚ č. 243/2005 Sb. ze dne 9. června 2005 o aktualizaci Klasifikace zemí.
- FORMA** **Číselník právní formy organizací.**

Výdělky a odpracovaná doba

RSCP-PS jako mzdové šetření se čtvrtletní periodicitou monitoruje mzdovou úroveň jednotlivých zaměstnání podle klasifikace KZAM-R v krajích České republiky. U jednotlivých zaměstnanců vybraných ekonomických subjektů zjišťuje průměrný

hodinový výdělek v posledním čtvrtletí sledovaného období, vypočtený pro náhrady pro pracovněprávní účely, podle § 17 zákona 1/1992 Sb. Průměrný hodinový výdělek je krátkodobým indikátorem mzdové úrovně.

Druhým šetřeným výdělkovým ukazatelem je mzda vyplacená za sledované období. Mzda je definovaná jako mzda za práci podle §4 zákona č.1/1992 Sb. (Zákon o mzdě, odměně za pracovní pohotovost a průměrném výdělku ve znění pozdějších předpisů), jako peněžitá plnění, poskytovaná zaměstnavatelem zaměstnanci za práci.

Z celkové mzdy za práci šetření zjišťuje i podíl prémie a odměn, příplatků za práci přesčas a ostatních příplatků. Vedle mzdy za práci šetří RSCP-PS i některá další plnění, poskytovaná v souvislosti s výkonem práce. Zjišťuje se částka náhrad mzdy a částka odměn za pracovní pohotovost, vyplacená za sledované období.

RSCP-PS sleduje i charakteristiky odpracované a neodpracované doby. Vstupní věta o zaměstnanci obsahuje odpracovanou dobu od počátku roku a z ní počet přesčasových hodin, za které byl poskytnut příplatek. Věta dále obsahuje celkovou neodpracovanou dobu od počátku roku, z ní počet dnů nemoci a počet neodpracovaných dnů s náhradou mzdy. Zvlášť se sleduje i počet dnů dovolené.

Zpracování a analýza dat

Zpracování a analýza dat zahrnuje přehled publikovaných mzdových statistik, způsob výpočtu hrubé měsíční mzdy a indikátorů odpracované doby, problematiku vážení a odhadů.

Přehled publikovaných tabulek

Hlavním výsledkem RSCP-PS jsou statistiky výdělkové úrovně v krajích podle zaměstnání KZAM-R. Tabulky PS-V5, PS-M5 a PS-T5 ukazují statistiky v třídění podle zaměstnání KZAM-R na úrovni podskupin zaměstnání (čtyřmístný KZAM-R). Tabulka PS-V5 obsahuje charakteristiky hodinových výdělků, tabulka PS-M5 obsahuje charakteristiky hrubé měsíční mzdy, strukturu mzdy a průměrnou placenou dobu. Tabulka PS-T5 ukazuje průměrnou měsíční odpracovanou a neodpracovanou dobu, podíl přesčasu z odpracované doby a podíl nemoci a dovolené z neodpracované doby. Publikují se jen zaměstnání zastoupená minimálně deseti zaměstnanci a minimálně třemi ekonomickými subjekty.

Vedle primárních výsledků podle zaměstnání ukazuje výsledková publikace i další tabulky hodinových výdělků, hrubých měsíčních mezd a jejich diference. Hodinové výdělky se člení podle:

- hlavních tříd KZAM-R
- kategorií zaměstnání (manuální/nemanuální)
- věkových kategorií
- vzdělání
- pohlaví.

Charakteristiky hrubé měsíční mzdy jsou tříděny i podle hlavních tříd KZAM-R.

Výpočet hrubé měsíční mzdy

Na rozdíl od hodinového výdělku musí být druhý indikátor mzdové úrovně – hrubá měsíční mzda – vypočten z dalších přímo zjišťovaných mzdových položek a nemzdových plnění. Přímě zjišťované položky ale obsahují pouze kumulované částky za delší období než měsíc, tj. za čtvrtletí až celý rok. Přitom je třeba uvážit, že jednotliví zaměstnanci nemuseli být v evidenčním stavu po celé sledované období.

Hrubá mzda je v ISPV jednoznačně definována jako součet mzdy za práci, náhrad mzdy a odměn za pracovní pohotovost. Hrubá měsíční mzda i -tého zaměstnance se vypočte podle vzorce

$$HMM_i = \frac{MZDA_i + POHOTOV_i + NAHRADY_i}{MES_PLAC_i}$$

kde :

HMM_i je hrubá měsíční mzda i -tého zaměstnance

$MZDA_i$ je mzda za práci i -tého zaměstnance v kumulaci za sledované období (vstupní položka věty o zaměstnanci)

$POHOTOV_i$ je odměna za pohotovost i -tého zaměstnance v kumulaci za sledované období (vstupní položka věty o zaměstnanci)

$NAHRADY_i$ jsou náhrady mzdy i -tého zaměstnance v kumulaci za sledované období (vstupní položka věty o zaměstnanci)

MES_PLAC_i je počet placených měsíců i -tého zaměstnance, tj. počet měsíců, odpovídajících součtu odpracované doby a doby, po kterou pobíral náhrady mzdy

Počet placených měsíců MES_PLAC_i je roven počtu kalendářních měsíců v případě, že zaměstnanec po celé sledované období pracoval nebo pobíral náhrady mzdy. Pokud zaměstnanec byl v evidenčním stavu kratší dobu, než sledované období, bude jeho počet placených měsíců dán poměrem doby v evidenčním stavu k celému sledovanému období. Podobně se počet placených měsíců stanoví, pokud zaměstnanec měl jinou absenci, než absenci s náhradou mzdy (např. nemoc).

Hrubá měsíční mzda za určitou skupinu zaměstnanců se vypočte jako „vážená“ hrubá mzda, v níž mzda určitého zaměstnance má váhu, odpovídající počtu jeho placených měsíců za sledované období. Tento způsob výpočtu umožňuje korektní srovnání mzdové úrovně jednotlivých zaměstnání a srovnávání v čase.

Sestavy s hrubou měsíční mzdou, diferenciací a strukturou hrubé mzdy obsahují také placenou dobu zaměstnance. Tento údaj ukazuje počet placených hodin (odpracovaná doba a doba náhrad) za placený měsíc a je konzistentní s výpočtem hrubé měsíční mzdy. Sestavy týkající se odpracované a neodpracované doby (tabulka PS-T5) nelze vztáhnout k placené době. Proto se odpracovaná a neodpracovaná doba i jejich složky vztahují k počtu měsíců v evidenčním stavu.

Přestože struktura vstupů RSCP-PS umožňuje zahrnout do výpočtu za určitou skupinu i zaměstnance, kteří byli v evidenčním stavu pouze část sledovaného období, nemohou být do výpočtu zahrnuti všichni. Uplatňují se následující kritéria pro zařazení zaměstnance do výpočtů hrubé měsíční mzdy:

- placená doba zaměstnance je alespoň jeden měsíc,
- zařazují se pouze zaměstnanci v pracovním poměru,
- musí být splněna podmínka: součet odpracované a neodpracované doby je přibližně roven počtu pracovních dnů sledovaného období,
- zařazují se pouze zaměstnanci, zaměstnaní na plný pracovní úvazek, který je v RSCP definován v souladu s kritériem Eurostatu pomocí fondu pracovní doby (alespoň 30 hodin/týden).

Metoda vážení a řešení non-response

Metoda vážení, používaná v RSCP-PS, umožňuje získat na základě dat z výběrového souboru charakteristiky základního souboru v členění na jednotlivé kraje. Informace o charakteristikách zaměstnanecké populace v jednotlivých krajích dávají vážené agregované tabulky. Váhové koeficienty, které jsou přiděleny všem ekonomickým subjektům z výběrového souboru a poté též všem jejich zaměstnancům, vycházejí z počáteční pravděpodobnosti výběru každého ekonomického subjektu a reflektují regionální strukturu základního souboru. Váhy zvyšují při výpočtech odhadů význam dat ekonomických subjektů s relativně malým zastoupením ve výběrovém souboru. Relativně nejméně zastoupené jsou ve výběrovém souboru RSCP-PS ekonomické subjekty s 10-49 zaměstnanci, a proto mají největší váhy při výpočtech odhadů.

Tabulky vztahující se k podnikatelské sféře PS-V5, PS-M5, PS-T5 obsahují nevážené charakteristiky výběrového souboru RSCP-PS. Ostatní tabulky v této publikaci jsou odhady charakteristik základního souboru RSCP-PS pro příslušný kraj. Při interpretaci výsledků je nutno mít na zřeteli, že charakteristiky výběrového souboru nelze automaticky pokládat za odhady platné pro celou zaměstnaneckou populaci kraje. Výběrové charakteristiky mohou být částečně ovlivněny větším relativním zastoupením velkých ekonomických subjektů ve výběrovém souboru RSCP-PS.

Problém nedostupných dat od vybraného ekonomického subjektu (zpravodajské jednotky), tzv. non-response, je v RSCP-PS řešen metodou historické imputace a metodou upravující váhy zpravodajským jednotkám, které jsou ve stejné stratifikační kategorii, jako nedostupná zpravodajská jednotka.

Odhady statistických charakteristik

Skupina tabulek	Postup při výpočtu charakteristik
PS-V0, PS-V1, PS-V2, PS-V4, PS-V6, PS-V8	Odhadované charakteristiky hodinového výdělku jsou vypočteny z dat výběrového souboru s využitím výběrových vah a vah používaných pro odstranění důsledků non-response.
PS-M0, PS-M1	Odhadované charakteristiky hrubé měsíční mzdy, jejích složek i placený čas jsou vypočteny z dat výběrového souboru s využitím výběrových vah, vah používaných pro odstranění důsledků non-response a vah, zohledňujících různé délky neplacené neodpracované doby (nemoc, neplacená absence) a doby v evidenčním stavu.
PS-V5	Odhadované charakteristiky hodinového výdělku podle podskupin zaměstnání jsou vypočteny z dat výběrového souboru.
PS-M5	Odhadované charakteristiky hrubé měsíční mzdy a jejích složek podle podskupin zaměstnání jsou vypočteny z dat výběrového souboru s využitím vah, zohledňujících různé délky neplacené neodpracované doby (nemoc, neplacená absence) a doby v evidenčním stavu. Stejným způsobem je vypočtena i placená doba.
PS-T5	Odhadované charakteristiky odpracované a neodpracované doby podle podskupin zaměstnání jsou vypočteny z dat výběrového souboru s využitím vah, zohledňujících různé délky doby v evidenčním stavu.

Šetření RSCP-PS odhaduje výdělkové charakteristiky a neslouží jako zdroj informací o počtech zaměstnanců v jednotlivých třídících kategoriích. Počty zaměstnanců jsou v agregovaných tabulkách uváděny v % a jejich účelem je přiblížit relativní zastoupení publikovaných kategorií. Počty zaměstnanců v ČR zjišťují šetření Českého statistického úřadu – podnikové výkaznictví a výběrové šetření pracovních sil (viz www.czso.cz).

Statistické charakteristiky používané ve výsledkových tabulkách:

1. decil	První decil je hodnota, pod kterou leží 10% nejnižších hodnot sledovaného znaku.
1. kvartil	První kvartil je hodnota, pod kterou leží 25 % nejnižších hodnot sledovaného znaku.
Medián	Medián je hodnota uprostřed vzestupně uspořádané řady hodnot sledovaného znaku, polovina hodnot je nižší než medián a druhá polovina je vyšší než medián.
3. kvartil	Třetí kvartil je hodnota, nad kterou leží 25 % nejvyšších hodnot sledovaného znaku.
9. decil	Devátý decil je hodnota, nad kterou leží 10% nejvyšších hodnot sledovaného znaku.
Průměr	Průměr je počítán jako vážený (případně nevážený) aritmetický průměr sledovaného znaku.

Kvalita odhadů

Odhadované charakteristiky podléhají dvěma typům chyb – výběrovým chybám a nevýběrovým chybám. Výběrové chyby jsou způsobeny faktorem náhody při pravděpodobnostním výběru RSCP-PS. Hodnoty výběrových chyb není možné ze současného výběrového souboru RSCP-PS získat, nicméně používaná stratifikace výrazně snižuje jejich výši. Nevýběrové chyby bývají způsobeny především špatnou kvalitou dat od zpravodajských jednotek (neúplné údaje, chybné údaje) a jejich vliv je snižován několikastupňovými kontrolními mechanismy a pomocí metodické podpory zpravodajským jednotkám.

Definice vybraných pojmů

Ekonomický subjekt	Ekonomický subjekt je právnický subjekt nebo fyzická osoba s postavením podnikatele, zapsaná do registru ekonomických subjektů ČSÚ. Každému ekonomickému subjektu se přiděluje identifikační číslo (IČO).
Organizační jednotka	Z hlediska mzdové statistiky RSCP se dělí ekonomické subjekty na organizační jednotky podle okresu, ve kterém jednotky působí a nebo podle odvětví (OKEČ), které charakterizuje jejich ekonomickou činnost. Organizační jednotku tvoří všechny útvary ekonomického subjektu, které působí ve stejném okrese a patří do stejné kategorie OKEČ.
Zpravodajská jednotka	Zpravodajskou jednotkou je právnická nebo fyzická osoba, od níž se požaduje poskytnutí údajů ve statistickém zjišťování podle zákona č. 89/1995 Sb., o státní statistické službě ve znění pozdějších předpisů.
Sledované období	Sledované období je období od začátku roku do konce příslušného čtvrtletí, za které se statistické zjišťování provádí.
Podnikatelská sféra	Do podnikatelské sféry patří subjekty, které odměňují podle zákona č. 1/1992 Sb., o mzdě, odměně za pracovní pohotovost a o průměrném výdělku ve znění pozdějších předpisů.
Nepodnikatelská sféra	Do nepodnikatelské sféry patří organizace, které odměňují podle zákona č. 143/1992 Sb., o platu a odměně za pracovní pohotovost v rozpočtových a v některých dalších organizacích a orgánech ve znění pozdějších předpisů.
Základní soubor RSCP-PS	Základním souborem RSCP jsou aktivní ekonomické subjekty z registru ekonomických subjektů, které mají 10 a více zaměstnanců, přísluší do podnikatelské sféry a do institucionálních sektorů: nefinanční podniky, finanční instituce nebo vládní instituce.

Ostatní symboly používané ve výsledkových tabulkách:

"neuvedeno" kategorie zaměstnanců, u kterých nebyl uveden kód příslušné třídící charakteristiky

"*" položka vstupních dat vypočítaná, ale nezveřejnitelná z důvodu nedostatečného počtu vstupních hodnot (min. 3 ekonomické subjekty a 10 zaměstnanců)