

RSCP

Regionální statistika ceny práce

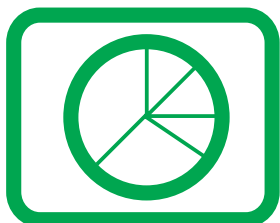
**Čtvrtletní výběrové
statistické zjišťování**

Podnikatelská sféra

**Plzeňský
kraj**

I. čtvrtletí 2005

MPSV - SSZ



RSCP

Regionální statistika ceny práce

**Čtvrtletní výběrové
statistické zjišťování**

Podnikatelská sféra

**Plzeňský
kraj**

I. čtvrtletí 2005

MPSV - SSZ

COPYRIGHT - MPSV ČR a SSZ

Publikace ani její část nesmí být kopírována, rozšiřována a zařazována do informačních systémů v jakékoliv formě (elektronické, mechanické, optické, magnetické aj.) bez písemného souhlasu

Ministerstva práce a sociálních věcí ČR a Správy služeb zaměstnanosti

O b s a h :

Úvodní část

Úvod.....	7
-----------	---

Výsledková část – podnikatelská sféra

Hodinové výdělky

PS-V0	Hodinové výdělky v podnikatelské sféře za kraj Plzeňský.....	11
PS-V1	Hodinové výdělky podle hlavních tříd zaměstnání KZAM–R	12
PS-V2	Hodinové výdělky podle věkových kategorií	13
PS-V4	Hodinové výdělky podle vzdělání	13
PS-V5	Hodinové výdělky podle podskupin zaměstnání KZAM–R	14
PS-V6	Hodinové výdělky podle kategorie zaměstnání	19
PS-V8	Hodinové výdělky podle pohlaví	19

Hrubé měsíční mzdy

PS-M0	Hrubá měsíční mzda a její složky, diferenciacce, placená doba v podnikatelské sféře za kraj Plzeňský	21
PS-M1	Hrubá měsíční mzda a její složky, diferenciacce, placená doba podle hlavních tříd zaměstnání KZAM-R.....	22
PS-M5	Hrubá měsíční mzda a její složky, diferenciacce, placená doba podle podskupin zaměstnání KZAM-R	24

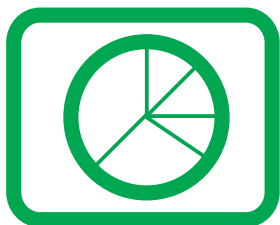
Měsíční odpracovaná a neodpracovaná doba

PS-T5	Průměrná měsíční odpracovaná a neodpracovaná doba podle podskupin zaměstnání KZAM – R.....	34
-------	---	----

Dodatek - technický popis šetření

Koncepce šetření	41
Rozsah šetření.....	41
Opora výběru.....	42
Výběr.....	42
Vstupní údaje	43
Sběr dat.....	43
Klasifikace a číselníky.....	43
Výdělky a odpracovaná doba	44

Zpracování a analýza dat.....	45
Přehled publikovaných tabulek	45
Výpočet měsíční hrubé mzdy	46
Metoda vážení a řešení non-response	47
Odhady statistických charakteristik.....	48
Kvalita odhadů	49
Definice vybraných pojmů.....	49



Úvodní část

Ú v o d

Regionální statistika ceny práce (RSCP) je systém, který pravidelně monitoruje aktuální výdělkovou úroveň a odpracovanou dobu podle zaměstnání v jednotlivých krajích České republiky. Výdělková úroveň se zjišťuje na základě hodinového výdělku, vyplacené mzdy a odpracované doby jednotlivých zaměstnanců. RSCP, stejně jako Informační systém o průměrném výdělku (ISPV) vychází z pravidelného výběrového statistického zjišťování s názvem „Čtvrtletní šetření o ceně práce“. Šetření je zařazeno do programu statistických zjišťování vyhlášených ČSÚ ve sbírce zákonů pro příslušný kalendářní rok - viz přílohy č. 1 a č. 2 Vyhlášky č. 576/2004 Sb. ze dne 8. listopadu 2004, kterou se stanoví Program statistických zjišťování na rok 2005 (částka 196). Šetření provádí pracoviště státní statistické služby Ministerstva práce a sociálních věcí. Garantem informačního systému RSCP je Ministerstvo práce a sociálních věcí – správa služeb zaměstnanosti, zpracovatelem RSCP je Trexima, spol. s r.o. (www.trexima.cz).

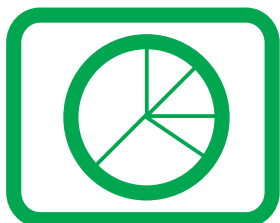
RSCP nabízí další zdroj informací o mzdách v krajích České republiky. Výkaznictví ČSÚ sbírá údaje o mzdách za celý ekonomický subjekt a publikuje průměrné mzdy v členění podle firemních charakteristik. RSCP sbírá data za jednotlivé zaměstnance a jejím hlavním cílem jsou statistiky výdělkové úrovně zaměstnání (v klasifikaci KZAM-R) v jednotlivých krajích, dalším produktem jsou odhady výdělkové úrovně zaměstnanců podle šetřených osobních charakteristik na úrovni kraje. Roční zjišťování hrubých mezd a odpracované doby v ISPV a RSCP je základem pro strukturální šetření mezd ČSÚ a pro strukturální šetření SES (Structure of Earning Survey) Eurostatu. Zatímco výsledky strukturálních šetření a výsledky ISPV a RSCP pocházejí z téhož zdroje a publikace se navzájem doplňují, při srovnávání s výsledky výkaznictví je třeba vzít v úvahu rozdílné výběrové soubory a rozdílné metody výpočtu mzdových charakteristik.

Nejdůležitějším kritériem pro členění výsledků RSCP je příslušnost šetřeného ekonomického subjektu k podnikatelské, nebo nepodnikatelské sféře. Do podnikatelské sféry zahrnujeme ekonomické subjekty, které odměňují podle zákona č. 1/1992 Sb. o mzdě, odměně za pracovní pohotovost a o průměrném výdělku. Nepodnikatelskou sféru tvoří ekonomické subjekty, které odměňují podle zákona č. 143/1992 Sb. o platu a odměně za pracovní pohotovost v rozpočtových a v některých dalších organizacích a orgánech. V RSCP se ekonomické subjekty člení na organizační jednotky, jestliže je možné provést vnitřní rozčlenění podle okresů, ve kterých dílčí jednotky působí. Výsledky podle krajů jsou v tomto smyslu výsledky, získané pracovními metodou.

Od roku 2004 provozuje Ministerstvo financí Informační systém o platech, který v nepodnikatelské sféře šetří informace, požadované systémy ISPV a RSCP. Informační systém o platech se proto od roku 2004 stává zdrojem vstupních dat pro RSCP. Informační systém o platech je plošné šetření a do RSCP předává údaje o všech zaměstnancích nepodnikatelské sféry. Šetření v podnikatelské sféře zůstává výběrovým šetřením. Podnikatelská sféra se i nadále šetří čtvrtletně, sledovaným obdobím Informačního systému o platech je první pololetí a celý rok. Vzhledem k odlišné výběrové metodě a rozdílné periodicitě šetření v podnikatelské a nepodnikatelské sféře jsou výsledky uveřejňovány v samostatných publikacích. Pro označení podnikatelské sféry a pro popis metod a sestav specifických pro podnikatelskou sféru používáme označení RSCP-PS. Podobně pro označení nepodnikatelské sféry používáme RSCP-NS.

Publikace obsahuje výsledky podnikatelské sféry (RSCP-PS). Přináší hodinové výdělky za aktuální čtvrtletí, hrubé měsíční mzdy za období od začátku roku do konce aktuálního čtvrtletí, údaje o odpracované a neodpracované době za stejné období.

Výsledková publikace jednotlivých krajů ve formátu Excel a ve formátu PDF je k dispozici na internetových stránkách portálu MPSV (<http://portal.mpsv.cz/>) v sekci *Zaměstnanost*, v části *Regionální statistika ceny práce*. Rozsah přehledů jednotlivých zaměstnání je dán publikačním kritériem, podle kterého se uveřejňují jen zaměstnání zastoupená minimálně deseti zaměstnanci a minimálně třemi ekonomickými subjekty.



Výsledková část podnikatelská sféra

Hodinové výdělky v podnikatelské sféře

kraj: Plzeňský

Medián hodinového výdělku 92,78 Kč/hod

Index mediánu hodinového výdělku zaměstnanců

meziroční vůči 1. čtvrtletí 2004..... 105,0 %

Diferenciace

1. decil - 10 % hodinových výdělků menších než 58,24 Kč/hod

1. kvartil - 25 % hodinových výdělků menších než 72,73 Kč/hod

Medián - 50 % hodinových výdělků menších než 92,78 Kč/hod

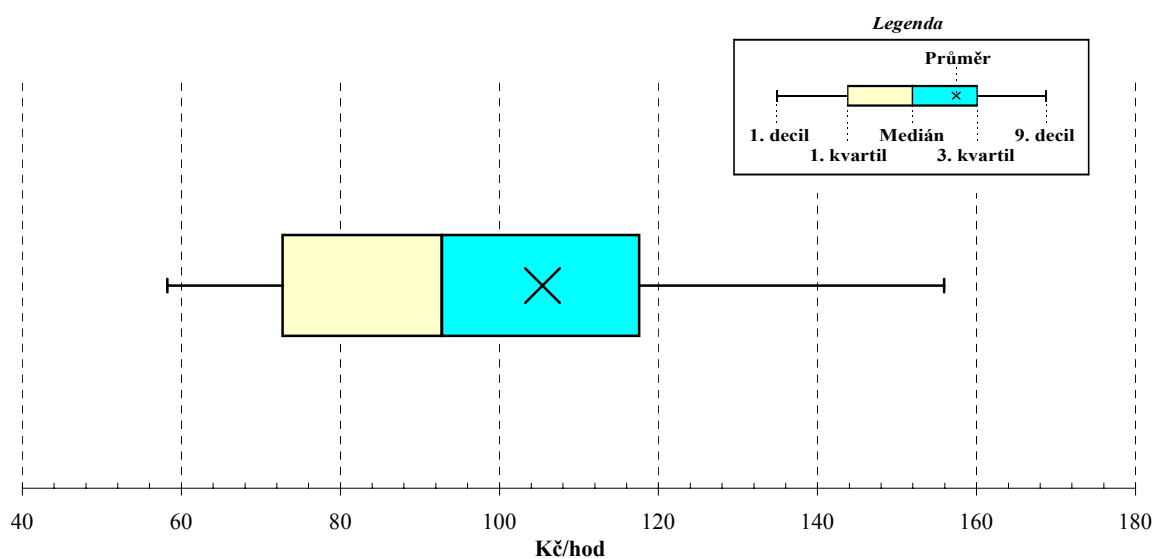
3. kvartil - 25 % hodinových výdělků větších než 117,61 Kč/hod

9. decil - 10 % hodinových výdělků větších než 155,91 Kč/hod

Průměr hodinového výdělku 105,42 Kč/hod

Podíl zaměstnanců s podprůměrným

hodinovým výdělkem 64,0 %

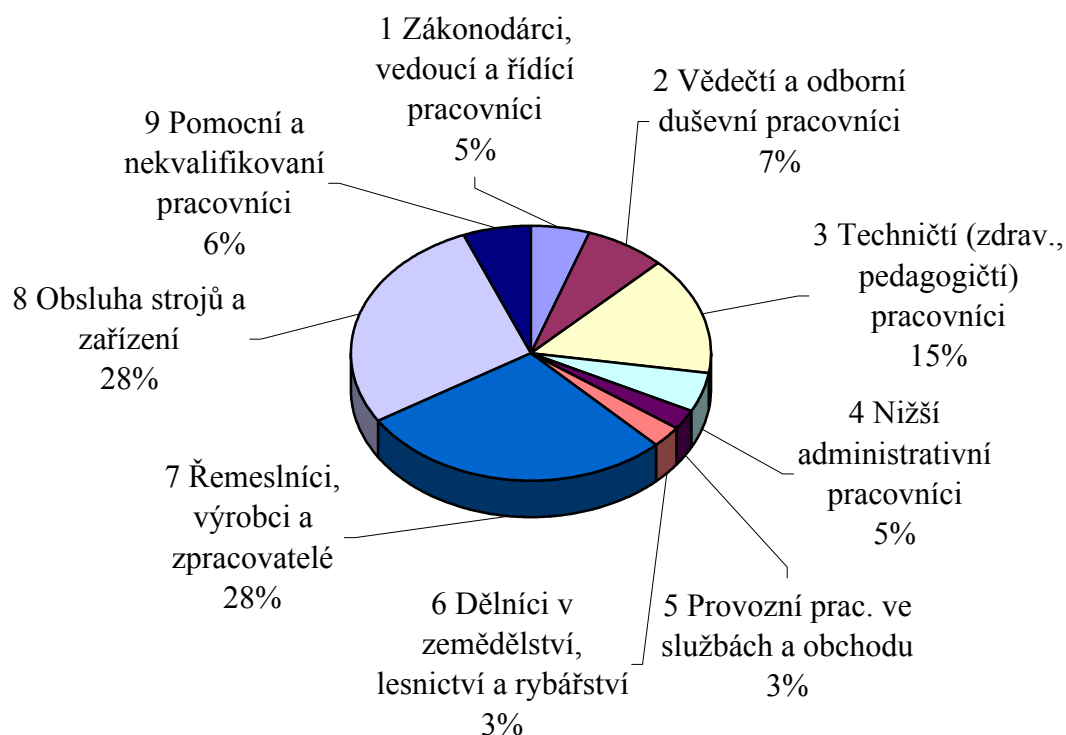


**Hodinové výdělky
podle hlavních tříd zaměstnání KZAM-R**

kraj: Plzeňský

Hlavní třída zaměstnání KZAM-R	Struktura zaměstnanců	Medián	Diferenciace		Průměr
			1. decil	9. decil	
	%	Kč/hod	Kč/hod	Kč/hod	Kč/hod
1 Zákonodárci, vedoucí a řídicí pracovníci	5,3	170,45	78,97	364,70	219,00
2 Vědečtí a odborní duševní pracovníci	7,1	143,04	92,89	257,58	162,69
3 Techničtí (zdrav., pedagogičtí) pracovníci	14,9	113,06	77,26	176,25	121,58
4 Nižší administrativní pracovníci	5,0	81,81	57,47	123,83	90,53
5 Provozní prac. ve službách a obchodu	2,7	56,29	45,00	96,39	64,65
6 Dělníci v zemědělství, lesnictví a rybářství	2,6	64,38	43,42	90,78	66,50
7 Řemeslníci, výrobci a zpracovatelé	28,5	89,22	60,60	129,34	92,98
8 Obsluha strojů a zařízení	27,7	88,50	60,00	124,87	91,07
9 Pomocní a nekvalifikovaní pracovníci	6,1	64,75	49,19	101,67	69,94
C E L K E M - podnikatelská sféra	100	92,78	58,24	155,91	105,42

Struktura zaměstnanců dle hlavních tříd KZAM - R



1. čtvrtletí 2005**RSCP - podnikatelská sféra**

PS-V2

**Hodinové výdělky
podle věkových kategorií**kraj: **Plzeňský**

Věková kategorie	Struktura zaměstnanců	Medián	Diferenciace		Průměr
			1. decil	9. decil	
	%	Kč/hod	Kč/hod	Kč/hod	Kč/hod
do 20 let	0,5	59,82	39,05	88,19	62,47
20 - 29 let	17,5	88,45	58,33	137,28	94,90
30 - 39 let	23,6	96,72	60,65	167,55	111,12
40 - 49 let	24,5	93,93	60,58	161,94	110,41
50 - 59 let	28,8	91,79	57,68	151,94	103,67
60 a více let	5,2	88,36	48,06	168,95	105,07
C E L K E M - podnikatelská sféra	100	92,78	58,24	155,91	105,42

1. čtvrtletí 2005**RSCP - podnikatelská sféra**

PS-V4

**Hodinové výdělky
podle vzdělání**kraj: **Plzeňský**

Vzdělání	Struktura zaměstnanců	Medián	Diferenciace		Průměr	
			1. decil	9. decil		
	%	Kč/hod	Kč/hod	Kč/hod	Kč/hod	
KKOV						
Základní a nedokončené	A-C	12,8	74,41	49,83	107,57	77,88
Střední bez maturity	D,E,H,J	49,9	87,77	57,00	128,34	91,63
Střední s maturitou	K-M	27,8	103,80	66,20	177,38	116,93
Vyšší odborné a bakalářské	N,R	0,7	115,59	67,29	234,98	137,61
Vysokoškolské	T,V	7,8	159,30	93,75	324,14	197,99
<i>neuveдено</i>		0,9	73,00	56,50	100,09	78,35
C E L K E M - podnikatelská sféra		100	92,78	58,24	155,91	105,42

**Hodinové výdělky
podle podskupin zaměstnání KZAM-R**

kraj: Plzeňský

Podskupiny zaměstnání KZAM-R	Výběrový soubor		Medián	Diferenciace		Průměr
	počet org. jednotek	počet zaměst.		1. decil	9. decil	
			Kč/hod	Kč/hod	Kč/hod	Kč/hod
1210 Ředitelé a prezidenti velkých organizací, podniků	66	85	445,31	187,72	1 481,51	704,50
1221 Vedoucí pracovníci v zemědělství, lesnictví, rybářství a mysliv.	14	60	155,08	102,98	265,80	179,94
1222 Vedoucí pracovníci v průmyslu (ve výrobě)	66	293	274,09	128,54	589,93	349,60
1223 Vedoucí pracovníci ve stavebnictví a zeměměřičtví	9	28	183,33	115,78	464,71	213,57
1224 Vedoucí pracovníci ve velkoobchodě a v maloobchodě	21	376	75,87	52,53	148,81	91,36
1226 Ved. pracovníci v dopr., skladování, telekom. a na pošt. úřadech	26	362	114,57	96,63	200,75	137,42
1227 Vedoucí prac. v organ.zaměřených na poskytování obch.služeb	18	87	247,90	143,18	503,50	288,26
1229 Vedoucí pracovních dílčích celků jinde neuvedení (kult.,zdrav.)	13	52	208,62	133,51	558,91	297,77
1231 Vedoucí pracovníci finančních a hospodářských útvarů	84	233	217,34	115,12	488,94	276,42
1232 Vedoucí pracovníci personálních útvarů a útvarů průmysl. vztahů	30	44	171,84	119,48	570,02	263,85
1233 Vedoucí pracovníci odbytových útvarů (včetně průzkumu trhu)	54	227	233,31	146,83	427,39	278,50
1234 Ved. pracovníci reklamních útvarů a útvarů pro styk s veřejností	9	33	210,77	143,73	304,19	221,88
1235 Vedoucí pracovníci zásobovacích útvarů	34	83	182,90	122,92	368,58	216,36
1236 Vedoucí pracovníci výpočetních útvarů	18	27	189,19	140,80	514,27	276,88
1237 Vedoucí pracovníci výzkumných a vývojových útvarů	17	26	284,51	152,34	468,06	300,41
1239 Vedoucí pracovníci ostatních útvarů jinde neuvedení	33	93	222,31	129,74	385,53	250,80
1311 Vedoucí, ředitelé v zemědělství,lesnictví,rybářství a myslivosti	12	28	113,84	79,49	244,16	138,64
1312 Vedoucí, ředitelé v průmyslu (ve výrobě)	25	69	168,28	116,45	302,88	211,03
1314 Vedoucí, ředitelé ve velkoobchodu a maloobchodu	13	94	76,69	54,59	139,23	87,76
1316 Vedoucí, ředitelé v dopravě, sklad., telekom. a na pošt. úřadech	21	58	132,66	107,01	173,87	141,03
1319 Vedoucí, ředitelé malých organizací ostatní (kult.,zdrav.,škol.)	4	11	172,45	125,72	215,29	182,65
2111 Fyzikové a astronomové	6	115	148,55	98,84	225,53	154,64
2113 Chemici	3	10	164,64	110,42	182,28	155,26
2114 Geologové, geofyzici, geodeti, hydrologové apod.	3	21	132,76	118,47	164,75	156,91
2119 Ostatní vědci a odborníci v příbuzných oborech jinde neuved.	3	60	126,56	82,23	163,78	127,92
2131 Projektanti a analytici výpočetních systémů	10	86	130,28	81,57	234,38	147,97
2132 Programátoři	19	68	128,31	93,75	208,94	156,67
2139 Ostatní odborníci zabývající se výpoč. tech. jinde neuvedení	34	110	174,47	113,43	289,44	196,85
2142 Projektanti staveb a areálů, stavební inženýři	9	59	129,99	111,45	267,27	155,02
2143 Projektanti elektrotechnických zařízení, elektroinženýři	21	213	159,11	103,93	239,73	171,29
2144 Projektanti elektron.systémů a telekom.sítí, inženýři - elektronici	10	162	148,44	111,15	201,71	151,58
2145 Projektanti a konstruktéři strojních zařízení, strojní inženýři	20	515	157,00	109,71	234,57	169,56
2146 Chemičtí inženýři, technologové	7	66	177,56	134,49	291,00	199,08
2149 Ostatní architekti, projekt., konstruk.a tech.inženýři (tvůr.prac.)	14	40	207,25	150,17	343,80	226,95
2211 Bakteriologové, biolog., ekolog., zoologové a odb.v příb.obor.	7	13	152,71	112,78	183,89	148,06
2213 Agronomové, šlechtitelé a odborníci v příbuzných oborech	7	11	142,41	99,61	180,52	144,25
2221 Lékaři, ordináři (kromě zubních lékařů)	11	66	163,94	123,05	199,98	164,00
2411 Odb. prac. na úseku účetnictví, financí, daní, ap., hlavní účetní	52	190	154,09	105,33	257,41	167,11
2412 Odbor. pracovníci na úseku zaměstnaneckých, personálních věcí	16	29	166,44	101,49	281,11	181,67
2413 Odborní pracovníci v bankovníctví a pojišťovníctví	14	316	139,33	105,39	230,61	156,32
2419 Ostatní odborní pracovníci v oblasti podnikání	24	258	170,89	117,51	288,90	196,62
2421 Právníci, právní poradci (mimo advokacie a soudnictví)	17	24	206,45	131,71	327,71	223,64

**Hodinové výdělky
podle podskupin zaměstnání KZAM-R**

kraj: Plzeňský

Podskupiny zaměstnání KZAM-R	Výběrový soubor		Medián	Diferenciace		Průměr
	počet org. jednotek	počet zaměst.		1. decil	9. decil	
			Kč/hod	Kč/hod	Kč/hod	Kč/hod
2431 Odborní archiváři (kromě řadových)	5	45	86,57	71,88	105,35	90,27
2433 Odborní pracovníci v informacích (např. vti)	6	29	176,06	105,42	257,58	190,33
2441 Ekonomové - vědečtí pracovníci, specialisté, experti	21	78	184,75	82,17	351,09	203,51
2470 Odborní administrativní pracovníci jinde neuvedení	23	64	127,53	94,72	181,25	135,89
3111 Technici ve fyzikálních a příbuzných oborech	8	56	104,01	90,83	138,95	109,64
3112 Stavební technici	34	166	113,11	82,47	197,58	126,37
3113 Elektrotechnici	38	590	126,50	96,93	187,44	136,04
3114 Elektronici a technici v radiokomunikacích a telekomunikacích	11	381	132,06	104,60	212,82	145,41
3115 Strojírenští technici	39	825	122,11	91,10	171,86	128,52
3116 Chemičtí technici	9	199	142,79	108,40	195,57	149,80
3117 Důlní a hutní technici	6	39	140,46	107,18	177,50	150,44
3118 Technici v kartografii, kresliči a zeměměřiči	31	214	112,50	82,34	159,21	117,30
3119 Ostatní techničtí pracovníci jinde neuvedení	102	1 069	128,38	90,30	196,82	137,20
3121 Poradci ve výpočetní technice	15	42	136,44	102,01	214,20	149,35
3122 Operátoři a obsluha výpočetní techniky	28	87	128,66	83,24	222,34	134,82
3123 Operátoři průmyslových robotů, nc strojů	3	40	118,66	95,84	132,31	115,87
3129 Ostatní technici ve výpočetní technice jinde neuvedení	5	25	104,30	62,85	133,40	108,06
3151 Kolaudační technici a technici protipožární ochrany	7	16	123,96	95,67	180,92	126,61
3152 Bezpečnostní tech.a tech. pro kontrolu zdravotní nezávadnosti	36	128	121,93	95,35	174,83	130,83
3160 Technici železničního provozu	15	193	122,23	94,51	170,00	129,19
3211 Technici a laboranti v oblasti biologie a v příbuzných oborech	9	100	76,92	54,98	111,32	83,52
3212 Technici v agronomii, v lesnictví a v zemědělství	30	366	104,23	72,09	138,28	104,37
3231 Ošetřovatelé, všeobecné zdravotní sestry	3	46	91,72	70,99	113,45	93,83
3342 Pedagogové v oblasti dalšího vzdělávání	4	26	107,39	92,93	155,53	117,49
3415 Obchodní cestující, profes. poradci v obchodě, obch.zástupci	36	424	169,16	89,65	210,97	164,15
3416 Nákupčí	56	237	119,19	79,51	174,36	124,20
3419 Ostatní pracovníci - obchodní zprostředkovatelé jinde neuved.	9	56	108,66	83,31	182,64	121,69
3421 Obchodní agenti	44	267	112,21	82,00	193,36	126,95
3422 Odbytoví a přepravní agenti	46	328	110,86	74,67	144,01	110,67
3431 Odborné sekretářky, sekretáři	50	311	101,29	69,78	189,68	120,09
3433 Pracovníci v oblasti účetnictví, fakturace, rozpočet., kalkulace	130	1 039	109,61	75,59	162,72	118,08
3434 Pracovníci v oblasti statistiky a matematiky	6	23	123,04	105,10	170,71	129,16
3435 Pracovníci v oblasti práce a mezd (kromě účetních)	23	63	111,58	73,96	154,48	123,95
3436 Referenti osobních oddělení	37	82	121,71	84,47	168,28	127,27
3439 Ostatní odborní administrativní pracovníci jinde neuvedení	58	384	118,45	78,87	170,68	125,59
3471 Aranžéři, průmysloví a komerční návrháři, bytoví architekti	6	14	92,25	46,89	111,53	86,20
4112 Kancelářští a manipul. prac. a obsl. zařízení na zpracování textu	14	30	82,58	63,01	113,73	85,95
4113 Pracovníci přípravy dat výpočetní techniky	11	38	80,90	54,83	93,10	80,39
4115 Sekretářky, sekretáři	60	305	92,80	64,47	142,14	98,93
4121 Nižší účetní	34	121	73,06	55,60	106,73	79,79
4123 Nižší finanční, daňoví úředníci a úředníci v příbuzných oborech	4	47	86,84	62,50	183,23	107,26
4131 Úředníci ve skladech	78	623	91,90	67,29	119,02	93,50

**Hodinové výdělky
podle podskupin zaměstnání KZAM-R**

kraj: Plzeňský

Podskupiny zaměstnání KZAM-R	Výběrový soubor		Medián	Diferenciace		Průměr
	počet org. jednotek	počet zaměst.		1. decil	9. decil	
			Kč/hod	Kč/hod	Kč/hod	Kč/hod
4132 Úředníci ve výrobě (např. výrobní plánovači)	23	109	88,23	60,80	150,60	95,89
4133 Úředníci v dopravě a v přepravě (dispečerů, kontrolů apod.)	24	134	133,41	84,47	193,10	137,14
4141 Řadoví knihovníci, archiváři, evidenční pracovníci	10	19	104,48	60,49	118,34	96,46
4190 Nižší pracovníci jinde neuvedení ostatní	8	62	86,97	70,11	103,21	87,14
4211 Pokladníci (v bankách, pojišťovnách, spořitelnách, na poště)	32	128	98,56	81,17	135,54	105,00
4212 Úředníci na přepážkách a směnárnicích	12	537	83,60	72,42	96,69	87,11
4213 Pokladníci v obchodě, společném stravování apod.	14	276	63,09	51,76	76,08	63,58
4214 Prodáváči vstupenek, jízdenek apod.	3	59	94,33	79,56	103,99	92,15
4222 Recepční	8	20	88,45	72,63	117,98	93,84
4223 Telefonisté	12	22	63,61	51,90	83,25	65,43
5121 Pracovníci dohlížející nad obsluhujícím personálem, hospodyně	5	26	123,92	57,08	166,31	111,17
5122 Kuchaři	23	231	64,29	50,62	110,94	75,35
5123 Číšníci, servírky	4	39	85,42	66,70	105,28	84,57
5169 Ostatní pracovníci ochrany a ostrahy jinde neuvedení	14	111	106,48	50,89	135,03	97,94
5211 Prodáváči v obchodech	46	989	54,57	45,20	76,60	58,63
6111 Pěstitelé polních plodin	5	33	53,32	46,59	77,52	58,66
6121 Chovatelé hospodářských zvířat (kromě drůbeže a včel)	13	297	69,82	42,50	99,89	73,73
6122 Chovatelé drůbeže	5	31	78,26	63,64	94,05	78,83
6124 Chovatelé hospodářských zvířat, drůbeže, včel apod.	4	16	67,22	50,68	98,01	72,39
6130 Pěstitelé a chovatelé orientovaní na trh /smíšené hospodářství/	3	31	66,66	54,79	74,23	66,83
6141 Dělníci pro pěstění a ošetřování lesa	7	178	54,98	44,50	78,83	59,05
6142 Dělníci pro těžbu dřeva (kromě obsluhy pojízdných zařízení)	6	114	75,25	56,97	109,90	80,86
7121 Zedníci pracující s tradičními materiály (bambus, hlína atd.)	3	10	90,26	63,47	97,01	85,44
7122 Zedníci, kameníci, omítkáři	26	292	76,46	65,05	96,65	79,43
7124 Tesaři a truhláři	16	84	82,00	64,47	103,50	84,01
7129 Ost. stavební dělníci hlavní stav. výroby a prac. v ost. oborech	13	53	94,05	60,52	106,18	88,99
7131 Stavební pokrývači	6	13	69,44	59,10	81,40	70,25
7136 Instalatéři, potrubáři, stavební zámečníci, klempíři	42	394	94,03	73,77	137,40	99,14
7137 Stavební a provozní elektrikáři	19	82	98,98	71,37	156,53	103,95
7141 Malíři a tapetáři	6	33	81,39	65,46	95,86	80,12
7142 Lakýrníci a pracovníci v příbuzných oborech	19	129	89,11	67,52	125,01	94,38
7212 Svářeči, řezači plamenem a páječi	18	288	103,04	72,07	145,78	106,11
7213 Výrobci a opraváři výrobků a dílů z plechů	7	35	90,39	82,60	115,72	96,57
7221 Kováři, obsluha kováčích lisů, obsluha bucharů	9	90	87,29	52,50	157,36	100,60
7222 Nástrojaři, kovomodeláři, kovodělníci, zámečníci	66	1 346	103,85	73,28	131,03	103,76
7223 Seřizovači a obsl. obráběcích strojů (kromě autom. a poloaut.)	34	800	122,16	84,91	170,80	124,67
7224 Brusíči, leštiči a ostříči nástrojů	19	131	105,89	70,76	135,21	105,36
7231 Mechanici a opraváři motorových vozidel	32	233	94,26	71,32	119,33	95,23
7234 Mechanici a opraváři kolejových vozidel	6	423	103,44	84,57	123,33	103,66
7235 Mechanici a opraváři obráběcích, zeměd. strojů a prům. zařízení	49	863	108,97	66,73	143,99	107,62
7239 Ostatní mechanici a opraváři strojů a zařízení bez elektro j.n.	19	67	105,84	73,40	121,98	103,26
7241 Elektromech., opraváři a seřizovači různých typů elektr. zařízení	74	6 197	91,34	71,66	115,48	92,26

**Hodinové výdělky
podle podskupin zaměstnání KZAM-R**

kraj: Plzeňský

Podskupiny zaměstnání KZAM-R	Výběrový soubor		Medián	Diferenciace		Průměr	
	počet org. jednotek	počet zaměst.		1. decil	9. decil		
			Kč/hod	Kč/hod	Kč/hod	Kč/hod	
7242	Mechanici, opraváři a seřizovači elektr. částí aut, letadel, lodí	10	179	106,09	82,12	126,53	105,77
7243	Mechanici, seřizovači, opraváři elektronických zařízení	13	195	101,89	77,54	162,75	111,98
7246	Montéři a opraváři silnoproudých elektrických vedení	9	181	103,75	85,38	139,83	109,06
7346	Sítotiskaři, deskotiskaři a textilní tiskaři	3	20	83,89	63,98	111,26	87,78
7411	Zpracovatelé masa, ryb vč. uzenářů a konzervovačů masa a ryb	8	557	76,30	61,83	113,72	83,15
7412	Zpracovatelé pekárenských a cukrářských výrobků	7	97	59,80	45,80	106,83	66,77
7419	Ostatní zpracovatelé - výrobci potravinářských výrobků	6	180	124,49	92,19	145,69	121,50
7421	Impregnátoři a úpraváři dřeva	4	126	74,95	63,26	121,95	83,93
7422	Umělečtí truhláři, řezbáři, výrobci a opraváři výrobků ze dřeva	11	140	107,48	83,37	129,43	106,38
7436	Švadleny, vyšívači a pracovníci v příbuzných oborech	3	276	60,93	46,01	73,56	60,86
7437	Čalouníci a pracovníci v příbuzných oborech (vč. autočalouníků)	3	15	80,72	71,04	96,77	82,35
7439	Ost. dělníci při výrobě textilu, oděvu a výrobků z kůží, kožešin	4	1 518	109,61	82,07	145,63	113,00
8111	Obsluha důlního zařízení a razičích štítů	4	15	104,15	91,26	112,72	105,17
8122	Obsluha zařízení ve slévárenství (taviči, slévači)	4	358	77,88	64,32	104,57	81,27
8123	Obsluha zařízení na tepelné zpracování kovů	9	81	115,85	89,32	136,13	114,20
8131	Obsluha pecí na výrobu skla a keramiky	3	442	110,68	87,53	128,52	108,91
8141	Obsluha pily a jiného zařízení na zpracování dřeva	12	768	86,80	58,59	121,15	88,61
8159	Obsluha ostatních zařízení při chemické výrobě jinde neuvedená	10	131	86,58	67,27	110,79	88,29
8161	Obsluha zařízení při výrobě a rozvodu elektřiny	6	43	136,96	90,40	165,61	133,43
8162	Obsluha parních turbín, ohřivačů a motorů	32	199	100,02	51,04	152,44	97,73
8163	Obsluha zařízení při úpravě, čištění a rozvodu vody	20	220	99,88	59,01	132,95	96,80
8171	Obsluha automatických nebo poloautomatic. montážních linek	9	295	96,68	73,75	123,44	96,71
8211	Obsluha automat. nebo poloaut. obráběcích strojů (kromě 722)	16	169	103,40	79,26	129,71	105,18
8212	Obsluha strojů na výrobu maltovin, vápna, cementu, prefabrikátů	3	59	104,33	84,13	145,79	110,77
8223	Obsluha strojů při konečné úpravě a nanášení ochr. povlaků	5	16	74,04	50,37	93,10	72,99
8232	Obsluha strojů na výrobu plastových výrobků (vč. laminování)	5	349	90,20	60,29	111,99	87,77
8251	Obsluha tiskárenských strojů	3	63	117,87	88,97	187,71	130,42
8254	Obsluha kopírovacích strojů	4	10	67,74	62,22	87,84	71,88
8264	Obsluha strojů na bělení, barvení, čištění, praní, žehlení textilu	6	129	77,16	46,65	118,01	84,25
8271	Obsluha strojů na zpracování a konzervování masa a ryb	3	68	77,35	65,98	115,46	83,65
8273	Obsluha strojů na mletí zrn a koření	4	26	69,66	44,86	81,90	66,74
8274	Obsluha strojů na zpracování mouky, výrobu pečiva, čokolády	3	96	74,98	56,25	114,26	80,74
8281	Montážní dělníci montující mechanická zařízení (stroje, vozidla)	8	674	82,50	69,55	100,98	84,09
8282	Montážní dělníci montující elektrická zařízení	9	260	82,41	60,58	125,89	87,93
8284	Montážní dělníci montující výrobky z kovů, pryže a plastů	4	229	85,32	47,72	98,13	78,48
8290	Obsluha jiných stacionárních zařízení a ostatní montážní dělníci	10	63	77,16	52,63	93,17	75,56
8311	Strojvedoucí	8	471	128,38	116,55	136,17	127,25
8313	Dělníci zabezpečující sestavování vlaků (brzdaři, výhybkáři)	3	55	94,84	78,12	121,17	96,49
8321	Řidiči osobních a malých dodávkových automobilů, taxikáři	30	78	97,41	57,93	139,53	98,00
8323	Řidiči autobusů, trolejbusů a tramvají	9	948	95,39	71,66	113,48	93,59
8324	Řidiči nákladních automobilů a tahačů	79	788	89,57	61,81	117,76	90,70
8326	Řidiči speciálních vozidel	9	40	91,78	61,10	123,46	91,28

**Hodinové výdělky
podle podskupin zaměstnání KZAM-R**

kraj: Plzeňský

Podskupiny zaměstnání KZAM-R	Výběrový soubor		Medián	Diferenciace		Průměr
	počet org. jednotek	počet zaměst.		1. decil	9. decil	
			Kč/hod	Kč/hod	Kč/hod	Kč/hod
8331 Obsluha zemědělských a lesních strojů	21	352	70,06	46,70	100,43	74,85
8332 Obsluha zemních a příbuzných strojů	17	136	111,28	89,90	131,81	110,96
8333 Obsluha jeřábů, zdvihacích a podobných manipulačních zařízení	22	260	92,88	72,20	117,52	93,57
8334 Obsluha vysokozdvizných a ostatních motorových vozíků	36	685	110,90	79,56	130,46	107,87
9132 Pomocníci a uklízeči v kancelářích, hotelích, nemocnicích ap.	93	591	52,55	43,96	71,22	55,71
9141 Domovníci, správci domu	20	37	81,91	50,10	101,04	78,65
9152 Vrátní, hlídači, uváděči a šatnářky	30	221	55,20	44,24	72,22	57,83
9161 Sběrači odpadků, popeláři	6	175	76,76	66,47	84,32	75,69
9162 Metaři, čističi záchodků, žump, kanálů a podobných zařízení	6	27	90,88	54,51	103,34	87,71
9211 Pomocní a nekvalifikovaní dělníci v zemědělství	7	11	53,07	42,69	86,14	61,65
9212 Pomocní a nekvalifikovaní dělníci v lesnictví	3	55	86,59	67,90	104,67	86,77
9312 Pomocní a nekvalif. dělníci na stavbách a údržbě silnic, přehrad	6	26	82,48	60,62	96,80	81,54
9321 Pomocní a nekvalifikovaní montážní a manipulační dělníci	31	354	73,51	50,50	99,91	75,22
9322 Ruční baliči a pytlotači	8	45	64,53	52,54	69,98	63,59
9323 Dělníci nádvorní skupiny (pomocní montéři)	8	10	68,96	50,48	80,23	65,85
9333 Vazači a nosiči břemen, přístavní dělníci (dokaři)	13	70	90,61	68,92	114,53	91,86
9339 Pomocní a nekvalif. pracovníci v dopravě, ve skladech, v telek.	63	568	72,33	55,20	100,52	75,69

1. čtvrtletí 2005**RSCP - podnikatelská sféra**

PS-V6

**Hodinové výdělky
podle kategorie zaměstnání**

kraj: Plzeňský

Kategorie zaměstnání	Struktura zaměstnanců	Medián	Diferenciace		Průměr
			1. decil	9. decil	
	%	Kč/hod	Kč/hod	Kč/hod	Kč/hod
D Manuální pracovníci	67,6	84,87	55,00	124,69	87,98
T Nemanuální pracovníci	32,4	116,75	71,26	218,66	141,77
Relace D/T (%)		72,7	77,2	57,0	62,1
C E L K E M - podnikatelská sféra	100	92,78	58,24	155,91	105,42

manuální pracovníci - zaměstnanci s převážně manuálním charakterem práce (hlavní třída KZAM-R 6-9 a vybraná zaměstnání hl. třídy 5)

nemanuální pracovníci - zaměstnanci s převážně nemanuálním charakterem práce (hlavní třída KZAM-R 1-4 a vybraná zaměstnání hl. třídy 5)

1. čtvrtletí 2005**RSCP - podnikatelská sféra**

PS-V8

**Hodinové výdělky
podle pohlaví**

kraj: Plzeňský

Pohlaví	Struktura zaměstnanců	Medián	Diferenciace		Průměr
			1. decil	9. decil	
	%	Kč/hod	Kč/hod	Kč/hod	Kč/hod
M Muž	61,8	102,16	64,60	170,59	116,23
Ž Žena	38,2	79,89	52,03	126,46	87,96
Relace Ž/M (%)		78,2	80,5	74,1	75,7
C E L K E M - podnikatelská sféra	100	92,78	58,24	155,91	105,42

**Hrubá měsíční mzda a její složky, diferenciacce, placená doba
v podnikatelské sféře**

kraj: Plzeňský

Medián hrubé měsíční mzdy 16 455 Kč/měs

Diferenciace

1. decil - 10 % hodinových výdělků menších než	10 397 Kč/měs
1. kvartil - 25 % hodinových výdělků menších než	12 949 Kč/měs
Medián - 50 % hodinových výdělků menších než	16 455 Kč/měs
3. kvartil - 25 % hodinových výdělků větších než	20 733 Kč/měs
9. decil - 10 % hodinových výdělků větších než	27 273 Kč/měs

Průměr hrubé měsíční mzdy 18 609 Kč/měs

Vybrané složky hrubé měsíční mzdy

prémie a odměny	16,4 %
příplatky za přesčas	1,0 %
příplatky ostatní	4,8 %
náhrady	6,4 %
odměny za pohotovost	0,2 %

Průměrná placená doba 168,8 hod/měs

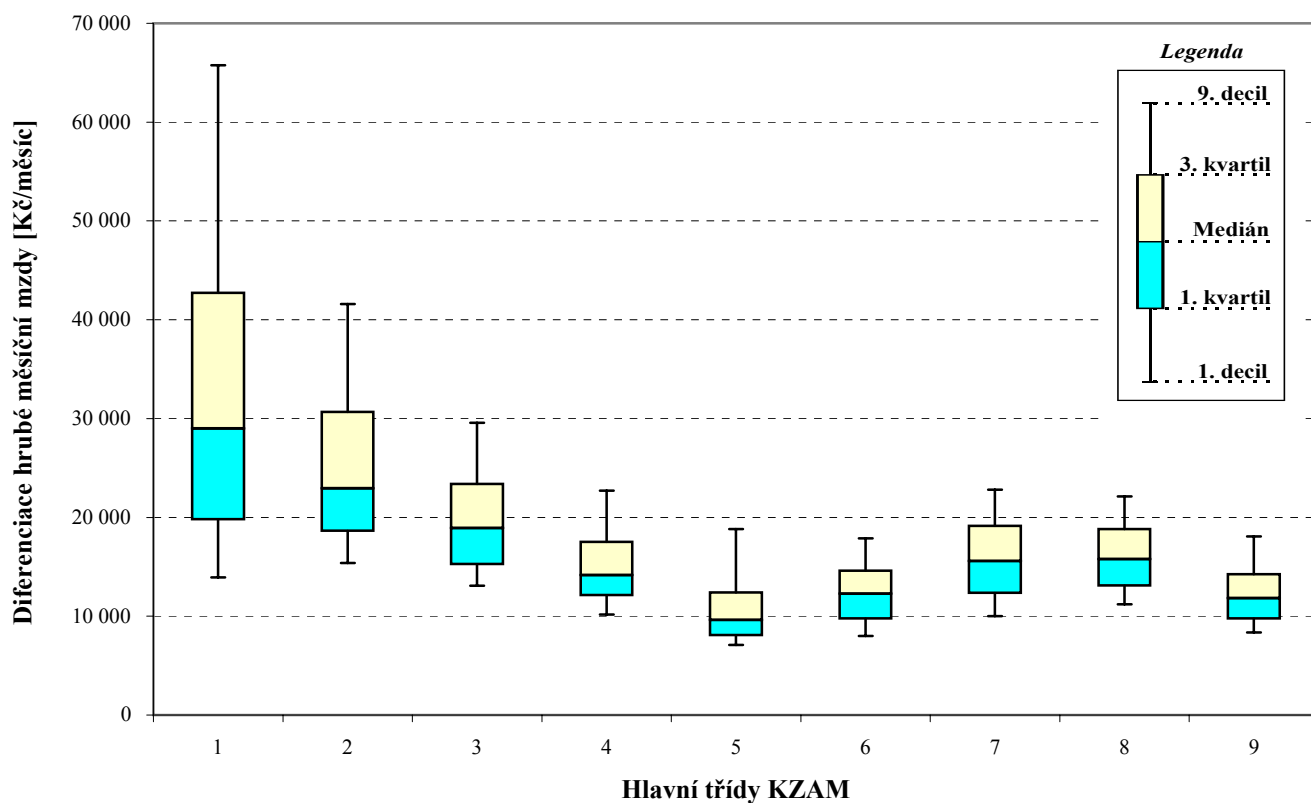
Hrubá měsíční mzda a její složky, diference, placená doba
podle hlavních tříd zaměstnání KZAM-R

kraj: Plzeňský

Hlavní třída zaměstnání KZAM - R	Struktura zaměstnanců	Medián
	%	Kč/měs

1 Zákodárci, vedoucí a řídicí pracovníci	5,8	29 000
2 Vědečtí a odborní duševní pracovníci	7,8	22 918
3 Techničtí (zdrav., pedagog.) pracovníci	16,4	18 903
4 Nižší administrativní pracovníci	4,9	14 150
5 Provozní pracovníci ve službách a obchodu	2,3	9 625
6 Dělníci v zemědělství, lesnictví a rybářství	2,1	12 273
7 Řemeslníci, výrobci a zpracovatelé	28,0	15 576
8 Obsluha strojů a zařízení	27,3	15 769
9 Pomocní a nekvalifikovaní pracovníci	5,4	11 815

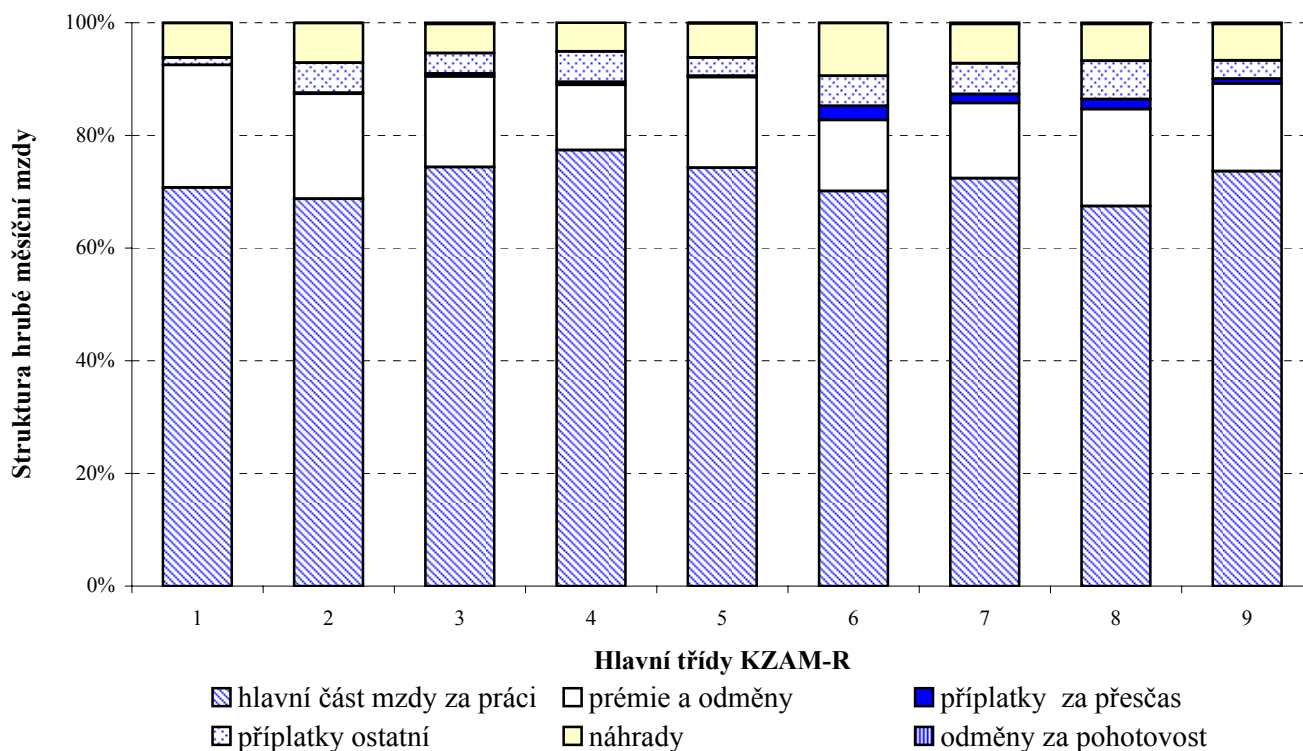
C E L K E M - podnikatelská sféra	100	16 455
--	------------	---------------



Hrubá měsíční mzda a její složky, diference, placená doba podle hlavních tříd zaměstnání KZAM-R

kraj: Plzeňský

Diference				Průměr	Složky hrubé mzdy					Placená doba
1. decil	1. kvartil	3. kvartil	9. decil		prémie a odměny	příplatky za přesčas	příplatky ostatní	náhrady	odměny za pohotovost	
Kč/měs	Kč/měs	Kč/měs	Kč/měs	Kč/měs	%	%	%	%	%	hod/měs
13 917	19 789	42 724	65 744	37 861	21,8	0,0	1,3	6,1	0,1	165,3
15 384	18 618	30 667	41 605	26 516	18,7	0,2	5,3	7,1	0,1	166,9
13 073	15 248	23 389	29 563	20 457	16,1	0,5	3,7	5,2	0,2	166,8
10 176	12 108	17 513	22 718	16 057	11,6	0,6	5,4	5,1	0,0	163,0
7 091	8 060	12 409	18 833	11 432	16,1	0,2	3,3	6,0	0,1	163,6
7 986	9 749	14 597	17 892	12 766	12,6	2,5	5,3	9,4	0,1	183,9
10 002	12 337	19 145	22 793	16 194	13,4	1,6	5,4	7,0	0,2	169,8
11 209	13 092	18 817	22 135	16 334	17,2	1,8	6,8	6,5	0,2	170,5
8 344	9 753	14 240	18 070	12 616	15,6	0,8	3,3	6,5	0,2	169,7
10 397	12 949	20 733	27 273	18 609	16,4	1,0	4,8	6,4	0,2	168,8



**Hrubá měsíční mzda a její složky, diference, placená doba
podle podskupin zaměstnání KZAM-R**

kraj: Plzeňský

Podskupiny zaměstnání KZAM-R	Počet zaměstnanců přepočtený podle placených měsíců	Medián
		Kč/měs
1210 Ředitelé a prezidenti velkých organizací, podniků	81	70 578
1221 Vedoucí pracovníci v zemědělství, lesnictví, rybářství a myslivosti	58	25 006
1222 Vedoucí pracovníci v průmyslu (ve výrobě)	279	40 127
1223 Vedoucí pracovníci ve stavebnictví a zeměměřičství	25	25 351
1224 Vedoucí pracovníci ve velkoobchodě a v maloobchodě	293	12 114
1226 Vedoucí pracovníci v dopravě, skladování, telekomunik. a na poštovních úřadech	242	21 046
1227 Vedoucí pracovníci v organizacích zaměřených na poskytování obchodních služeb	81	40 424
1229 Vedoucí pracovníci dílčích celků jinde neuvedení (kulturních,zdravotn.,školských)	45	43 660
1231 Vedoucí pracovníci finančních a hospodářských (správních) útvarů	218	33 709
1232 Vedoucí pracovníci personálních útvarů a útvarů průmyslových vztahů	42	29 376
1233 Vedoucí pracovníci obytných útvarů (včetně průzkumu trhu)	210	34 913
1234 Vedoucí pracovníci reklamních útvarů a útvarů pro styk s veřejností	33	30 473
1235 Vedoucí pracovníci zásobovacích útvarů	80	28 946
1236 Vedoucí pracovníci výpočetních útvarů	25	32 245
1237 Vedoucí pracovníci výzkumných a vývojových útvarů	25	40 000
1239 Vedoucí pracovníci ostatních útvarů jinde neuvedení	89	36 053
1311 Vedoucí, ředitelé v zemědělství,lesnictví,rybářství a myslivosti	28	17 112
1312 Vedoucí, ředitelé v průmyslu (ve výrobě)	66	28 000
1314 Vedoucí, ředitelé ve velkoobchodu a maloobchodu	75	14 176
1316 Vedoucí, ředitelé v dopravě, skladování, telekomunikacích a na poštovních úřadech	53	22 292
2111 Fyzikové a astronomové	94	24 317
2114 Geologové, geofyzici, geodeti, hydrologové apod.	19	21 988
2119 Ostatní vědci a odborníci v příbuzných oborech jinde neuvedení	44	24 016
2131 Projektanti a analytici výpočetních systémů	50	27 771
2132 Programátoři	59	23 132
2139 Ostatní odborníci zabývající se výpočetní technikou jinde neuvedení	103	29 930
2142 Projektanti staveb a areálů, stavební inženýři	55	22 473
2143 Projektanti elektrotechnických zařízení, elektroinženýři	201	26 134
2144 Projektanti elektronických systémů a telekomunikačních sítí, inženýři - elektronici	148	24 201
2145 Projektanti a konstruktéři strojních zařízení, strojní inženýři	488	23 985
2146 Chemičtí inženýři, technologové	65	27 346
2149 Ostatní architekti, projektanti, konstruktéři a techničtí inženýři (tvůrčí pracovníci)	39	30 052
2211 Bakteriologové, biologové, ekologové, zoologové a odborníci v příbuzných oborech	10	21 611
2221 Lékaři, ordináři (kromě zubních lékařů)	55	27 704
2411 Odborní pracovníci na úseku účetnictví, financí, daní, apod., hlavní účetní	178	24 711
2412 Odborní pracovníci na úseku zaměstnaneckých, personálních věcí	28	25 746
2413 Odborní pracovníci v bankovníctví a pojišťovnictví	290	23 824
2419 Ostatní odborní pracovníci v oblasti podnikání	246	26 725
2421 Právníci, právní poradci (mimo advokacie a soudnictví)	21	33 456
2431 Odborní archiváři (kromě řadových)	39	14 500
2433 Odborní pracovníci v informacích (např. vti)	28	26 948
2441 Ekonomové - vědeckí pracovníci, specialisté, experti	75	28 453

**Hrubá měsíční mzda a její složky, diference, placená doba
podle podskupin zaměstnání KZAM-R**

kraj: **Plzeňský**

Diference				Průměr	Složky hrubé mzdy					Placená doba
1. decil	1. kvartil	3. kvartil	9. decil		prémie a odměny	příplatky za přesčas	příplatky ostatní	náhrady	odměny za pohotovost	
Kč/měs	Kč/měs	Kč/měs	Kč/měs	Kč/měs	%	%	%	%	%	hod/měs
30 320	46 208	141 262	294 932	129 593	47,1	0,0	0,2	5,3	0,0	165,8
17 366	19 600	31 855	49 379	29 257	20,8	0,0	2,1	9,0	0,4	168,7
22 365	30 372	59 123	84 000	51 841	15,8	0,0	1,0	7,4	0,1	162,2
19 491	21 363	34 300	39 701	29 005	2,4	0,5	0,2	7,7	0,0	172,4
7 881	9 599	16 410	26 128	15 144	13,9	0,2	3,3	8,2	0,0	161,3
15 968	17 893	28 492	38 777	25 167	19,1	0,0	7,6	5,5	0,5	159,1
21 882	30 579	55 351	80 405	50 131	24,1	0,0	3,2	7,6	0,0	166,1
20 811	28 849	81 665	128 635	61 114	33,6	0,0	2,5	7,0	0,1	162,4
20 104	24 000	51 545	73 000	45 028	19,6	0,1	4,2	5,5	0,3	164,8
20 017	23 940	48 014	77 697	46 224	26,1	0,2	2,2	4,7	0,0	162,4
25 185	30 816	49 043	70 301	44 742	22,0	0,0	0,5	7,5	0,1	161,4
21 443	29 287	36 050	52 073	33 331	16,9	0,0	0,9	6,9	0,6	161,6
20 161	24 057	37 777	59 423	35 951	20,6	0,6	2,3	6,6	0,1	163,9
21 677	27 853	46 787	69 165	42 465	10,2	0,0	3,4	8,2	0,5	161,5
26 000	31 281	53 889	63 912	42 963	21,8	0,1	1,0	4,7	0,0	161,1
22 204	26 704	43 528	72 166	42 542	23,6	0,1	4,5	4,2	0,1	161,1
12 876	15 655	29 221	39 245	23 319	7,2	0,0	2,2	3,0	0,0	170,0
18 850	22 050	37 023	53 019	38 797	24,4	0,2	1,9	5,3	0,0	165,3
10 000	11 323	18 492	26 361	17 378	25,9	0,0	2,2	8,0	0,0	172,2
17 755	19 837	25 857	31 158	23 716	16,3	0,0	8,4	6,0	0,0	159,9
15 589	19 576	28 420	37 056	25 279	43,1	0,2	9,9	4,9	0,0	160,6
18 584	20 677	26 036	40 565	25 349	22,6	0,0	1,9	6,4	0,0	168,3
14 500	18 400	27 394	30 600	23 253	3,5	0,0	22,7	12,5	0,0	166,1
14 000	20 741	32 781	41 150	27 808	10,4	0,0	13,4	9,2	0,8	161,9
17 667	19 405	28 200	37 832	26 931	15,9	0,1	10,1	5,8	0,0	167,5
19 372	22 949	36 667	45 208	31 742	14,2	0,1	3,8	6,6	0,3	163,4
16 821	20 730	28 200	44 724	26 776	20,9	0,0	2,7	4,7	0,5	166,5
17 509	20 809	32 533	37 859	28 166	11,0	0,3	7,1	6,1	0,1	166,5
19 229	21 692	28 465	32 741	25 112	6,6	1,5	2,2	4,1	0,9	170,8
17 249	19 766	28 571	34 161	25 236	16,8	0,3	4,3	4,8	0,1	162,3
19 856	23 121	33 899	42 621	29 724	12,8	0,3	0,2	7,2	0,3	160,8
23 179	26 595	42 756	51 096	35 879	25,2	0,0	0,6	6,3	0,0	162,6
18 368	19 260	23 050	27 570	21 685	15,3	0,0	1,3	4,0	0,0	162,8
19 612	21 184	32 017	34 053	27 174	11,3	0,1	19,3	6,1	0,0	166,2
16 294	19 542	32 048	40 799	26 849	19,5	0,1	1,6	5,1	0,0	163,1
17 605	20 655	38 416	42 458	28 400	17,9	0,2	0,7	4,3	0,0	162,9
17 051	19 315	31 361	40 235	26 488	23,2	0,1	2,1	5,9	0,0	166,3
19 767	21 601	33 875	44 508	30 544	17,4	0,1	2,4	6,3	0,1	164,5
23 006	26 826	44 082	50 742	37 000	24,2	0,0	1,1	3,3	0,0	164,7
12 284	12 920	15 742	18 401	15 235	9,4	0,0	10,7	4,3	0,0	168,0
18 922	22 289	31 806	35 361	28 034	21,7	0,0	0,8	8,0	0,9	165,2
13 483	19 264	38 579	48 888	31 388	11,4	0,3	1,0	7,5	0,0	163,4

**Hrubá měsíční mzda a její složky, diference, placená doba
podle podskupin zaměstnání KZAM-R**

kraj: Plzeňský

Podskupiny zaměstnání KZAM-R	Počet zaměstnanců přepočtený podle placených měsíců	Medián
		Kč/měs
2470 Odborní administrativní pracovníci jinde neuvedení	61	20 433
3111 Technici ve fyzikálních a příbuzných oborech	53	17 901
3112 Stavební technici	156	20 005
3113 Elektrotechnici	545	21 376
3114 Elektronici a technici v radiokomunikacích a telekomunikacích	338	21 229
3115 Strojírenští technici	759	20 291
3116 Chemičtí technici	184	22 577
3117 Důlní a hutní technici	32	21 638
3118 Technici v kartografii, kresliči a zeměměřiči	199	17 890
3119 Ostatní techničtí pracovníci jinde neuvedení	973	21 094
3121 Poradci ve výpočetní technice	41	23 989
3122 Operátoři a obsluha výpočetní techniky	75	20 009
3123 Operátoři průmyslových robotů, nc strojů	36	18 421
3129 Ostatní technici ve výpočetní technice jinde neuvedení	22	17 800
3151 Kolaudační technici a technici protipožární ochrany	15	21 124
3152 Bezpečnostní technici a technici pro kontrolu zdravotní nezávadnosti a jakosti	113	21 164
3160 Technici železničního provozu	181	21 581
3211 Technici a laboranti v oblasti biologie a v příbuzných oborech	76	12 077
3212 Technici v agronomii, v lesnictví a v zemědělství	338	17 113
3231 Ošetřovatelé, všeobecné zdravotní sestry	43	15 534
3342 Pedagogové v oblasti dalšího vzdělávání	17	19 980
3415 Obchodní cestující, profesionální poradci v obchodě, obchodní zástupci	385	26 281
3416 Nákupčí	222	19 575
3419 Ostatní pracovníci - obchodní zprostředkovatelé jinde neuvedení	53	18 636
3421 Obchodní agenti	235	18 546
3422 Odbytoví a přepravní agenti	288	17 434
3431 Odborné sekretářky, sekretáři	276	17 149
3433 Pracovníci v oblasti účetnictví, fakturace, rozpočetnictví, kalkulace	948	17 782
3434 Pracovníci v oblasti statistiky a matematiky	19	20 401
3435 Pracovníci v oblasti práce a mezd (kromě účetních)	56	19 071
3436 Referenti osobních oddělení	73	20 248
3439 Ostatní odborní administrativní pracovníci jinde neuvedení	338	18 822
3471 Aranžéři, průmysloví a komerční návrháři, bytoví architekti	11	15 497
4112 Kancelářští a manipulační pracovníci a obsluha zařízení na zpracování textu	25	14 433
4113 Pracovníci přípravy dat výpočetní techniky	35	12 985
4115 Sekretářky, sekretáři	252	15 825
4121 Nižší účetní	104	12 669
4123 Nižší finanční, daňoví úředníci a úředníci v příbuzných oborech	40	15 075
4131 Úředníci ve skladech	545	14 269
4132 Úředníci ve výrobě (např. výrobní plánovači)	92	13 445
4133 Úředníci v dopravě a v přepravě (dispečeri, kontrolori apod.)	123	23 234
4141 Řadoví knihovníci, archiváři, evidenční pracovníci	17	15 430

**Hrubá měsíční mzda a její složky, diference, placená doba
podle podskupin zaměstnání KZAM-R**

kraj: **Plzeňský**

Diference				Průměr	Složky hrubé mzdy					Placená doba
1. decil	1. kvartil	3. kvartil	9. decil		prémie a odměny	příplatky za přesčas	příplatky ostatní	náhrady	odměny za pohotovost	
Kč/měs	Kč/měs	Kč/měs	Kč/měs	Kč/měs	%	%	%	%	%	hod/měs
15 438	17 820	24 627	29 906	22 230	14,6	0,2	3,8	5,2	0,0	164,3
14 185	16 033	19 357	23 644	18 258	43,0	0,9	8,4	5,4	0,0	164,1
15 138	17 079	25 097	32 098	22 036	14,4	0,8	1,9	6,0	0,4	170,7
16 454	18 376	25 531	29 472	22 364	12,9	0,7	5,7	4,1	1,4	168,5
15 853	17 725	25 823	36 429	24 281	10,2	1,4	4,3	5,0	0,3	164,1
14 953	17 205	24 398	28 597	21 309	12,8	0,8	6,7	5,1	0,2	166,3
16 530	18 906	26 665	30 017	22 962	10,8	1,4	2,6	5,8	0,6	164,0
17 672	18 925	26 412	30 708	23 978	17,0	1,2	4,2	7,6	0,0	168,2
13 205	15 135	21 492	25 203	18 643	11,0	0,2	8,5	4,3	0,0	162,8
15 292	18 231	25 467	31 667	22 478	13,8	0,9	2,8	5,2	0,5	165,3
17 339	20 686	28 686	37 529	25 608	15,2	0,9	7,8	5,2	0,7	166,8
14 498	16 639	26 963	36 654	23 444	11,1	0,3	8,4	6,1	1,0	163,2
16 911	17 654	19 114	22 065	18 620	5,9	2,4	5,9	4,4	0,0	168,1
11 584	12 433	21 243	23 029	18 682	4,2	0,2	11,2	4,7	0,0	168,9
14 274	15 481	22 813	27 945	20 155	11,1	0,1	3,2	7,4	1,3	160,4
16 384	18 397	23 331	29 240	22 123	11,9	0,3	4,4	4,4	0,0	165,9
16 769	18 821	24 539	32 505	22 863	19,9	0,2	6,4	3,5	1,8	170,7
8 983	10 730	17 943	19 832	14 039	7,4	0,5	10,2	5,3	0,0	169,9
11 451	13 523	19 000	22 196	16 890	10,8	0,1	0,7	7,1	0,3	171,3
12 372	14 339	17 418	19 950	16 221	11,2	0,0	15,8	2,7	0,0	170,7
18 041	18 485	23 795	26 204	22 421	8,4	0,1	10,1	3,0	0,2	163,8
16 480	22 862	29 252	36 949	26 885	28,2	0,0	0,3	8,8	0,0	161,6
13 250	16 077	22 626	26 842	20 074	11,9	0,2	4,0	5,4	0,0	162,9
13 155	14 551	25 185	33 239	21 215	20,2	0,0	13,1	4,8	0,0	162,4
13 459	15 473	22 335	30 167	20 172	18,6	0,1	1,2	5,9	0,0	162,3
13 559	15 065	19 802	22 751	17 958	17,6	0,2	2,2	6,8	0,0	163,4
11 820	14 133	22 667	29 726	19 667	13,3	0,0	9,6	5,5	0,1	165,6
12 689	15 283	21 502	26 694	19 328	15,4	0,5	3,6	5,1	0,0	166,3
17 870	18 433	23 112	24 605	20 906	16,2	0,6	2,6	3,8	0,0	162,3
11 604	15 502	22 274	26 519	20 614	14,4	0,3	4,7	5,2	0,0	161,2
15 010	16 571	22 935	27 520	20 734	9,2	0,0	5,8	6,9	0,0	161,9
13 001	15 713	23 246	28 348	20 172	10,4	0,3	5,1	5,7	0,0	162,9
10 359	13 395	18 991	19 643	15 672	7,7	0,0	9,9	9,6	0,0	165,3
10 169	11 324	17 517	20 357	14 811	8,7	0,0	1,0	6,8	0,0	163,2
8 723	10 971	13 995	15 572	12 759	3,7	0,0	10,8	4,8	0,0	163,5
10 656	12 500	19 636	23 362	16 873	11,2	0,3	5,0	5,2	0,0	164,8
9 104	10 205	16 805	19 973	13 682	16,1	0,4	2,5	3,7	0,0	167,4
10 607	11 346	17 687	29 270	18 363	12,2	0,2	5,2	5,6	0,0	164,2
10 900	12 513	17 110	20 289	15 152	12,7	2,1	3,6	5,4	0,0	167,7
10 946	11 985	17 516	23 008	15 375	13,9	0,5	3,7	5,5	0,0	161,6
14 277	17 887	29 125	34 424	24 172	28,5	0,0	10,2	6,4	0,0	166,8
10 519	12 874	16 846	20 306	15 205	12,1	0,1	4,4	5,8	0,0	162,1

**Hrubá měsíční mzda a její složky, diference, placená doba
podle podskupin zaměstnání KZAM-R**

kraj: Plzeňský

Podskupiny zaměstnání KZAM-R	Počet zaměstnanců přepočtený podle placených měsíců	Medián
		Kč/měs
4190 Nižší pracovníci jinde neuvedení ostatní	55	13 950
4211 Pokladníci (v bankách, pojišťovnách, spořitelnách, na poště)	119	15 914
4212 Úředníci na přepážkách a směnárnicí	458	13 878
4213 Pokladníci v obchodě, společném stravování apod.	210	10 505
4214 Prodavači vstupenek, jízdenek apod.	30	18 914
4222 Recepční	16	14 524
4223 Telefonisté	16	10 449
5121 Pracovníci dohlížející nad obsluhujícím personálem, hospodyně	26	17 921
5122 Kuchaři	197	11 066
5123 Číšníci, servírky	34	12 551
5169 Ostatní pracovníci ochrany a ostrahy jinde neuvedení	98	16 795
5211 Prodavači v obchodech	648	8 741
6111 Pěstitelé polních plodin	23	7 971
6121 Chovatelé hospodářských zvířat (kromě drůbeže a včel)	142	13 625
6122 Chovatelé drůbeže	26	12 691
6124 Chovatelé hospodářských zvířat, drůbeže, včel apod.	11	13 191
6130 Pěstitelé a chovatelé orientovaní na trh /smíšené hospodářství/	30	8 406
6141 Dělníci pro pěstění a ošetřování lesa	87	10 198
6142 Dělníci pro těžbu dřeva (kromě obsluhy pojezdových zařízení)	94	13 134
7122 Zedníci, kameníci, omítkáři	235	14 534
7124 Tesaři a truhláři	66	15 473
7129 Ostatní stavební dělníci hlavní stavební výroby a pracovníci v ostatních oborech	43	15 803
7136 Instalatéři, potrubáři, stavební zámečníci, klempíři	341	16 668
7137 Stavební a provozní elektrikáři	76	17 740
7141 Malíři a tapetáři	27	16 524
7142 Lakýrníci a pracovníci v příbuzných oborech	96	16 015
7212 Svářeči, řezači plamenem a páječi	219	18 196
7213 Výrobci a opraváři výrobků a dílů z plechů	28	17 340
7221 Kováři, obsluha kováčích lisů, obsluha bucharů	74	17 239
7222 Nástrojaři, kovomodeláři, kovodělníci, zámečníci	1 125	17 380
7223 Seřizovači a obsluha obráběcích strojů (kromě automatických a poloautomatických)	682	20 217
7224 Brusíči, leštiči a ostříči nástrojů	103	17 158
7231 Mechanici a opraváři motorových vozidel	206	16 229
7234 Mechanici a opraváři kolejových vozidel	345	18 189
7235 Mechanici a opraváři obráběcích, zemědělských strojů a průmyslového zařízení	725	18 262
7239 Ostatní mechanici a opraváři strojů a zařízení bez elektro jinde neuvedení	61	18 663
7241 Elektromechanici, opraváři a seřizovači různých typů elektrických zařízení	5 069	15 554
7242 Mechanici, opraváři a seřizovači elektrických částí aut, letadel, lodí	148	18 967
7243 Mechanici, seřizovači, opraváři elektronických zařízení	180	16 510
7246 Montéři a opraváři silnoproudých elektrických vedení	169	18 912
7346 Sítotiskaři, deskotiskaři a textilní tiskaři	15	15 772
7411 Zpracovatelé masa, ryb vč. uzenářů a konzervovačů masa a ryb	422	13 256

**Hrubá měsíční mzda a její složky, diference, placená doba
podle podskupin zaměstnání KZAM-R**

kraj: **Plzeňský**

Diference				Průměr	Složky hrubé mzdy					Placená doba
					prémie a odměny	příplatky za přesčas	příplatky ostatní	náhrady	odměny za pohotovost	
1. decil	1. kvartil	3. kvartil	9. decil							
Kč/měs	Kč/měs	Kč/měs	Kč/měs	Kč/měs	%	%	%	%	%	hod/měs
11 238	12 226	15 426	16 354	13 969	3,7	0,7	1,4	4,8	0,0	165,6
12 933	14 984	18 250	21 355	16 742	16,0	0,1	6,2	5,7	0,0	157,6
11 933	12 847	14 935	15 978	14 613	11,6	0,1	11,7	6,4	0,0	149,0
8 047	9 479	11 550	13 098	10 592	18,1	0,2	6,0	7,7	0,0	164,6
17 273	18 183	19 985	20 714	18 826	20,8	0,0	16,2	4,5	0,0	164,3
10 901	13 746	15 591	18 226	14 757	11,0	0,5	4,0	8,0	0,0	163,0
7 737	8 558	11 734	16 028	10 993	12,5	0,2	5,3	4,1	0,0	162,0
9 404	11 213	21 240	24 902	17 045	7,8	0,1	6,5	11,1	0,0	161,2
7 898	9 292	13 411	19 698	12 659	15,5	0,1	3,6	5,4	0,0	165,1
9 921	11 494	13 557	15 099	12 669	6,3	0,4	3,5	10,1	0,0	158,3
10 118	12 975	19 105	20 139	15 899	14,5	0,9	9,1	5,3	0,3	165,9
7 126	7 900	10 397	13 213	9 626	13,6	0,2	4,4	7,5	0,0	164,4
6 090	6 573	8 744	9 754	8 006	19,8	0,5	0,9	9,7	0,0	169,1
8 345	11 174	16 788	21 852	14 291	10,2	2,2	7,9	8,8	0,1	184,0
10 987	11 769	14 893	17 520	13 617	29,4	2,8	3,0	8,0	0,1	171,4
11 510	12 507	15 046	17 429	13 795	7,0	1,0	6,0	10,8	0,0	188,7
7 779	7 944	9 174	10 001	8 719	31,7	0,4	1,2	10,4	0,3	172,4
7 875	8 829	12 540	14 380	10 959	6,8	0,3	0,3	13,8	0,0	169,7
9 389	11 724	16 364	19 063	14 185	2,6	1,0	0,6	11,3	0,0	170,2
11 756	13 260	16 615	18 046	15 119	12,3	0,5	1,7	10,4	0,0	173,2
12 676	13 949	17 100	18 738	15 447	14,9	1,5	3,3	8,2	0,0	172,9
11 180	13 680	16 673	18 720	15 292	8,8	0,9	8,6	6,1	0,2	162,6
13 063	14 988	19 553	23 024	17 465	14,4	1,1	2,9	5,4	2,9	169,5
10 927	15 313	22 448	25 209	18 398	15,9	1,6	5,8	5,4	0,9	171,9
13 074	13 961	19 030	20 099	16 339	15,5	0,3	0,6	15,0	0,0	169,2
12 210	13 698	19 867	22 217	16 668	15,4	1,7	8,7	5,3	0,1	171,1
9 030	14 554	21 248	24 299	17 515	14,8	1,4	10,8	9,0	0,0	169,7
14 530	16 123	19 511	21 116	17 529	11,7	1,4	9,1	5,0	0,0	170,4
10 229	12 320	25 714	28 915	19 051	5,1	1,7	16,6	6,8	0,0	174,7
12 971	15 195	20 271	22 682	17 851	11,5	2,0	6,4	5,9	0,6	170,5
14 190	17 129	24 342	29 229	21 142	13,5	2,0	10,3	5,4	0,1	172,6
12 725	15 120	20 414	23 016	17 783	10,6	1,6	10,6	4,8	0,2	170,7
12 334	14 446	18 991	21 658	16 753	15,2	1,7	7,8	5,9	0,1	171,2
14 848	16 593	19 769	21 824	18 244	21,9	0,6	9,7	4,7	0,3	171,0
11 593	14 950	22 049	25 521	18 596	13,0	2,0	9,7	7,1	0,1	172,7
11 864	15 567	20 743	21 915	17 942	12,5	0,8	5,0	5,8	0,1	168,2
9 816	11 537	17 896	20 259	15 224	15,4	2,2	6,0	7,4	0,2	164,6
14 795	16 378	20 881	22 875	18 808	22,1	0,6	10,6	4,0	0,1	171,2
11 690	12 769	20 853	30 202	18 173	13,9	2,8	4,8	5,6	0,8	167,3
15 831	16 923	21 096	24 209	19 288	13,5	0,3	11,3	3,7	2,3	167,7
11 012	13 211	18 291	22 978	16 407	19,7	0,3	10,7	6,9	0,0	166,0
10 504	11 266	16 230	19 990	14 350	9,2	0,4	3,7	8,3	0,0	170,3

**Hrubá měsíční mzda a její složky, diference, placená doba
podle podskupin zaměstnání KZAM-R**

kraj: Plzeňský

Podskupiny zaměstnání KZAM-R	Počet zaměstnanců přečtený podle placených měsíců	Medián
		Kč/měs
7412 Zpracovatelé pekárenských a cukrářských výrobků	63	10 864
7419 Ostatní zpracovatelé - výrobci potravinářských výrobků jinde neuvedení	162	19 295
7421 Impregnátoři a úpraváři dřeva	100	12 144
7422 Umělečtí truhláři, řezbáři, výrobci a opraváři výrobků ze dřeva vč. opravářů	121	18 638
7436 Švadleny, vyšivači a pracovníci v příbuzných oborech	227	10 351
7437 Čalouníci a pracovníci v příbuzných oborech (včetně autočalouníků)	12	14 037
7439 Ostatní dělníci při výrobě textilu, oděvů a výrobků z kůže, kožešin	1 358	18 592
8111 Obsluha důlního zařízení a razicích štítů	13	18 640
8122 Obsluha zařízení ve slévárství (taviči, slévači)	205	14 061
8123 Obsluha zařízení na tepelné zpracování kovů	67	20 519
8131 Obsluha pecí na výrobu skla a keramiky	404	17 160
8141 Obsluha pily a jiného zařízení na zpracování dřeva	647	15 424
8159 Obsluha ostatních zařízení při chemické výrobě jinde neuvedená	110	13 232
8161 Obsluha zařízení při výrobě a rozvodu elektřiny	38	21 774
8162 Obsluha parních turbín, ohříváčů a motorů	157	18 014
8163 Obsluha zařízení při úpravě, čištění a rozvodu vody	165	17 089
8171 Obsluha automatických nebo poloautomatických montážních linek	251	14 828
8211 Obsluha automatických nebo poloautomatických obráběcích strojů (kromě 722)	135	19 303
8212 Obsluha strojů na výrobu maltovin, vápna, cementu, prefabrikátů	53	17 361
8223 Obsluha strojů při konečné úpravě a nanášení ochranných povlaků	12	13 922
8232 Obsluha strojů na výrobu plastových výrobků (vč. laminování)	271	14 942
8251 Obsluha tiskárenských strojů	51	21 976
8264 Obsluha strojů na bělení, barvení, čištění, praní, žehlení textilu	109	14 404
8271 Obsluha strojů na zpracování a konzervování masa a ryb	51	13 150
8273 Obsluha strojů na mletí zrn a koření	24	12 066
8274 Obsluha strojů na zpracování mouky, výrobu pečiva, čokolády a cukrovinek	67	14 505
8281 Montážní dělníci montující mechanická zařízení (stroje, vozidla)	575	14 244
8282 Montážní dělníci montující elektrická zařízení	207	14 807
8284 Montážní dělníci montující výrobky z kovů, pryže a plastů	185	14 437
8290 Obsluha jiných stacionárních zařízení a ostatní montážní dělníci	43	14 880
8311 Strojvedoucí	416	21 368
8313 Dělníci zabezpečující sestavování vlaků (brzdaři, výhybkáři)	39	16 160
8321 Řidiči osobních a malých dodávkových automobilů, taxikáři	64	15 541
8323 Řidiči autobusů, trolejbusů a tramvají	846	21 191
8324 Řidiči nákladních automobilů a tahačů	688	16 536
8326 Řidiči speciálních vozidel	35	16 626
8331 Obsluha zemědělských a lesních strojů	282	12 290
8332 Obsluha zemních a příbuzných strojů	121	17 554
8333 Obsluha jeřábů, zdvihacích a podobných manipulačních zařízení	223	15 231
8334 Obsluha vysokozdvíhacích a ostatních motorových vozíků	601	17 032
9132 Pomocníci a uklízeči v kancelářích, hotelích, nemocnicích a jiných zařízeních	366	8 581
9141 Domovníci, správci domu	27	16 063

**Hrubá měsíční mzda a její složky, diference, placená doba
podle podskupin zaměstnání KZAM-R**

kraj: **Plzeňský**

Diference				Průměr	Složky hrubé mzdy					Placená doba
1. decil	1. kvartil	3. kvartil	9. decil		prémie a odměny	příplatky za přesčas	příplatky ostatní	náhrady	odměny za pohotovost	
Kč/měs	Kč/měs	Kč/měs	Kč/měs	Kč/měs	%	%	%	%	%	hod/měs
7 900	9 582	13 222	20 246	12 535	9,0	0,8	6,0	4,6	0,0	169,2
16 155	17 719	20 844	22 185	19 106	5,7	1,7	6,9	7,3	0,0	164,6
9 323	11 050	15 208	20 337	13 648	7,2	0,3	1,1	7,3	0,2	164,3
14 132	16 782	21 246	24 493	18 985	8,5	1,9	4,6	5,1	0,0	177,2
7 960	9 397	11 295	12 567	10 479	9,0	1,2	1,1	3,9	0,0	164,1
12 116	12 953	16 715	17 116	14 364	24,5	1,2	2,3	5,4	0,0	168,0
14 321	16 079	22 071	25 336	19 327	19,8	4,2	5,2	8,5	0,0	173,8
15 256	16 174	21 626	22 278	18 846	12,1	1,4	1,3	11,0	0,4	177,3
11 173	11 870	16 374	18 753	14 542	13,6	0,7	11,3	4,4	0,0	171,2
15 536	17 254	23 308	25 148	20 249	11,3	2,0	13,1	5,6	0,0	174,9
13 896	15 497	19 000	20 674	17 270	12,4	3,4	6,1	6,3	0,0	171,6
10 756	12 592	20 489	25 610	17 005	13,0	3,9	5,8	6,7	0,0	173,3
10 902	12 189	15 518	16 906	13 921	13,3	0,7	4,3	6,5	0,0	164,2
17 189	19 763	23 695	26 888	21 903	9,3	0,5	22,8	4,2	0,0	169,7
10 328	13 323	20 661	23 775	17 336	11,5	1,8	16,8	3,6	0,1	172,5
12 039	14 220	19 314	21 671	16 928	12,5	1,2	9,3	5,3	0,6	166,6
12 861	13 947	16 113	19 536	15 450	9,4	1,3	8,5	6,6	0,0	162,9
14 911	17 044	20 927	23 518	19 409	11,6	1,7	9,5	5,4	0,0	166,3
14 221	15 080	18 391	19 524	17 004	10,1	1,2	4,6	11,4	0,0	161,7
8 155	9 998	16 965	20 569	14 491	7,8	1,9	6,5	6,7	0,0	174,6
10 410	13 256	16 805	18 740	15 011	7,7	1,3	16,7	5,1	0,0	164,4
14 388	16 051	27 988	33 761	23 174	34,7	1,6	8,4	4,8	0,1	169,3
8 699	12 246	18 431	20 794	14 831	17,6	4,1	2,7	6,8	0,0	172,4
11 654	12 499	16 237	19 337	14 537	13,0	0,6	0,9	8,0	0,0	168,9
7 577	10 388	13 678	15 498	11 733	19,8	0,4	19,7	7,5	0,3	173,3
10 959	11 852	17 379	21 857	15 530	17,7	3,2	6,8	3,6	0,0	180,7
11 672	12 942	15 492	17 023	14 380	6,6	1,2	15,4	7,4	0,0	165,7
10 713	11 744	21 073	23 634	16 212	18,9	0,4	6,2	7,2	0,6	172,4
7 819	11 365	15 983	16 916	13 372	4,9	1,2	17,6	5,1	0,0	165,5
10 185	12 431	15 752	18 569	14 570	16,8	0,8	2,9	8,8	0,7	170,1
19 319	20 474	22 303	23 417	21 295	18,4	0,7	10,9	6,1	0,3	167,9
13 819	14 489	17 352	19 837	16 319	14,9	0,7	6,1	5,1	0,0	164,1
10 763	12 705	19 444	27 727	17 109	16,7	1,3	4,1	5,6	0,5	170,2
17 791	18 967	23 279	24 730	21 317	18,0	1,1	22,5	5,2	4,5	181,3
12 318	14 129	18 971	21 258	16 670	19,9	2,2	5,8	8,1	0,9	177,0
13 194	14 896	20 891	22 955	17 709	13,5	2,3	8,8	8,0	0,3	176,3
8 708	10 473	15 072	18 122	13 178	13,3	1,3	1,6	12,2	0,0	177,0
14 381	15 559	19 432	23 133	18 014	13,9	3,0	3,5	9,3	0,6	173,2
12 437	13 943	16 803	20 012	15 852	13,4	1,7	9,1	5,1	0,0	171,0
13 283	15 245	18 658	21 694	17 367	18,1	2,0	3,5	6,8	0,0	166,1
6 407	7 256	10 166	11 995	9 037	8,5	0,5	6,0	4,5	0,2	157,3
9 230	13 199	16 949	17 695	14 823	6,0	0,6	19,2	6,2	0,0	171,0

**Hrubá měsíční mzda a její složky, diferenciacce, placená doba
podle podskupin zaměstnání KZAM-R**

kraj: Plzeňský

Podskupiny zaměstnání KZAM-R	Počet zaměstnanců přepočtený podle placených měsíců	Medián
		Kč/měs
9152 Vrátní, hlídači, uváděči a šatnářky	178	9 592
9161 Sběrači odpadků, popeláři	143	12 967
9162 Metaři, čističi záchodků, žump, kanálů a podobných zařízení	23	16 258
9212 Pomocní a nekvalifikovaní dělníci v lesnictví	48	16 163
9312 Pomocní a nekvalifikovaní dělníci na stavbách a údržbě silnic, přehrad	22	14 251
9321 Pomocní a nekvalifikovaní montážní a manipulační dělníci	276	12 435
9322 Ruční baliči a pytlovači	32	11 269
9333 Vazači a nosiči břemen, přístavní dělníci (dokaři)	55	15 231
9339 Pomocní a nekvalifikovaní pracovníci v dopravě, ve skladech, v telekomunikacích	421	12 473

**Hrubá měsíční mzda a její složky, diference, placená doba
podle podskupin zaměstnání KZAM-R**

kraj: **Plzeňský**

Diference				Průměr	Složky hrubé mzdy					Placená doba
1. decil	1. kvartil	3. kvartil	9. decil		prémie a odměny	příplatky za přesčas	příplatky ostatní	náhrady	odměny za pohotovost	
Kč/měs	Kč/měs	Kč/měs	Kč/měs	Kč/měs	%	%	%	%	%	hod/měs
7 399	8 253	10 817	11 924	10 000	6,0	1,3	11,8	4,3	1,1	167,9
11 335	12 018	13 822	14 494	12 962	22,5	0,7	9,3	5,9	0,0	172,2
12 237	12 909	18 630	19 735	15 749	19,8	0,2	4,9	10,5	3,3	163,6
11 793	13 971	18 899	20 629	16 218	7,6	2,6	0,4	9,8	0,0	180,0
11 255	11 709	15 858	16 592	13 890	17,9	0,6	0,5	11,2	0,9	164,7
9 074	10 391	14 766	18 078	13 018	11,4	1,3	6,7	7,2	0,1	166,9
9 529	10 617	12 366	12 652	11 249	26,7	1,0	3,2	3,8	0,0	173,4
12 131	14 171	18 088	21 634	16 227	9,1	1,8	7,9	6,3	0,1	175,4
8 874	10 470	14 079	17 070	12 822	18,0	0,6	3,7	5,9	0,4	169,6

**Průměrná měsíční odpracovaná a neodpracovaná doba zaměstnanců
podle podskupin zaměstnání KZAM-R**

kraj: Plzeňský

Podskupiny zaměstnání KZAM-R	Počet zaměstnanců přečtený podle eviden. měsíců	Odpracovaná doba		Neodpracovaná doba		
		celkem	z toho přesčas	celkem	z toho	
					nemoc	dovolená
		hod/měs	hod/měs	dnů/měs	dnů/měs	dnů/měs
1210 Ředitelé a prezidenti velkých organizací, podniků	82	154,5	0,0	1,4	0,1	1,2
1221 Ved. pracovníci v zemědělství, lesnictví, rybář. a mysliv.	59	156,4	0,0	1,6	0,1	1,4
1222 Vedoucí pracovníci v průmyslu (ve výrobě)	283	151,1	0,3	1,5	0,3	1,1
1223 Vedoucí pracovníci ve stavebnictví a zeměměřičtví	25	162,9	3,7	1,2	0,1	1,0
1224 Vedoucí pracovníci ve velkoobchodě a v maloobchodě	303	144,1	0,8	2,3	0,6	1,2
1226 Ved. pracovníci v dopr., skladování, telekom. a na pošt. úř.	250	145,7	0,3	1,8	0,6	0,8
1227 Ved. prac. v organ.zaměřených na poskytování obch.služ.	82	149,8	0,0	2,1	0,3	1,5
1229 Ved. pracovních dílčích celků jinde neuved. (kult.,zdrav.)	46	145,0	0,8	2,3	0,7	1,4
1231 Vedoucí pracovníci finančních a hospodářských útvarů	223	153,2	0,4	1,5	0,5	0,9
1232 Ved. prac. personálních útvarů a útvarů průmysl. vztahů	43	152,4	1,4	1,3	0,6	0,5
1233 Vedoucí pracovníci odbytových útvarů (vč. průzkumu trhu)	215	147,2	0,0	1,9	0,5	1,2
1234 Ved. prac. reklamních útvarů a útvarů pro styk s veřejností	33	149,2	0,3	1,6	0,2	1,3
1235 Vedoucí pracovníci zásobovacích útvarů	81	150,3	2,7	1,8	0,4	1,3
1236 Vedoucí pracovníci výpočetních útvarů	26	147,4	0,0	1,8	0,4	1,2
1237 Vedoucí pracovníci výzkumných a vývojových útvarů	26	146,3	0,2	2,0	1,1	0,8
1239 Vedoucí pracovníci ostatních útvarů jinde neuvedení	90	151,8	1,0	1,2	0,3	0,7
1311 Vedoucí, ředitelé v zemědělství, lesnictví, rybářství	28	162,3	0,0	1,0	0,3	0,6
1312 Vedoucí, ředitelé v průmyslu (ve výrobě)	68	155,0	1,1	1,3	0,4	0,8
1314 Vedoucí, ředitelé ve velkoobchodu a maloobchodu	77	153,9	0,2	2,3	0,6	1,3
1316 Vedoucí v dopravě, sklad., telekomun. a na pošt. úřadech	55	145,9	0,7	1,8	0,7	0,8
2111 Fyzikové a astronomové	96	151,4	1,4	1,2	0,3	0,8
2114 Geologové, geofyzici, geodeti, hydrologové apod.	20	149,8	0,0	2,4	1,2	1,1
2119 Ostatní vědci a odborníci v příbuz. oborech jinde neuved.	45	151,3	0,0	1,9	0,4	1,5
2131 Projektanti a analytici výpočetních systémů	50	149,7	0,2	1,6	0,2	1,3
2132 Programátoři	61	155,4	0,8	1,6	0,5	0,9
2139 Ostatní odborníci zabývající se výp. tech. jinde neuvedení	104	153,0	0,4	1,4	0,2	1,1
2142 Projektanti staveb a areálů, stavební inženýři	57	153,0	0,2	1,7	0,7	0,7
2143 Projektanti elektrotechnických zařízení, elektroinženýři	207	152,8	2,7	1,8	0,6	1,1
2144 Projektanti elektronických syst. a telekomunikačních sítí	154	157,7	10,2	1,7	0,8	0,7
2145 Projektanti a konstruktéři strojních zaříz., strojní inženýři	501	151,7	1,7	1,4	0,5	0,8
2146 Chemičtí inženýři, technologové	66	149,7	1,3	1,5	0,2	1,1
2149 Ostatní architekti, projektanti, konstrukt.a techn.inženýři	40	150,7	0,1	1,6	0,3	1,1
2211 Bakteriologové, biologové, ekologové, zoologové	11	148,5	0,0	1,9	1,0	0,4
2221 Lékaři, ordináři (kromě zubních lékařů)	57	152,2	0,3	1,8	0,6	1,1
2411 Odborní pracov. na úseku účetnictví, financí, daní, apod.	183	150,9	0,4	1,6	0,6	0,8
2412 Odbor. pracovníci na úseku zaměstnaneckých, pers. věcí	29	153,4	1,2	1,3	0,5	0,7
2413 Odborní pracovníci v bankovníctví a pojišťovnictví	304	148,0	0,5	2,3	1,0	1,1
2419 Ostatní odborní pracovníci v oblasti podnikání	252	151,0	1,0	1,8	0,5	1,1
2421 Právníci, právní poradci (mimo advokacie a soudnictví)	21	152,5	0,0	1,6	0,8	0,7
2431 Odborní archiváři (kromě řadových)	42	151,0	0,1	2,2	1,0	0,8
2433 Odborní pracovníci v informacích (např. vti)	28	151,8	0,0	1,7	0,3	1,3
2441 Ekonomové - vědecktí pracovníci, specialisté, experti	77	149,4	2,3	1,8	0,6	1,1

**Průměrná měsíční odpracovaná a neodpracovaná doba zaměstnanců
podle podskupin zaměstnání KZAM-R**

kraj: Plzeňský

Podskupiny zaměstnání KZAM-R	Počet zaměstnanců přečtený podle eviden. měsíců	Odpracovaná doba		Neodpracovaná doba		
		celkem	z toho přesčas	celkem	z toho	
					nemoc	dovolená
		hod/měs	hod/měs	dnů/měs	dnů/měs	dnů/měs
2470 Odborní administrativní pracovníci jinde neuvedení	63	151,2	1,4	1,7	0,6	0,9
3111 Technici ve fyzikálních a příbuzných oborech	56	148,1	4,4	2,1	1,0	0,9
3112 Stavební technici	161	156,8	3,6	1,8	0,7	0,9
3113 Elektrotechnici	566	154,7	3,8	1,8	0,8	0,7
3114 Elektronici a technici v radiokomunikacích a telekomunik.	349	149,0	10,0	2,0	0,7	0,9
3115 Strojírenští technici	795	151,4	4,0	1,9	0,9	0,9
3116 Chemičtí technici	190	151,8	5,3	1,6	0,5	0,8
3117 Důlní a hutní technici	33	154,6	6,8	1,8	0,4	1,0
3118 Technici v kartografii, kresliči a zeměměřiči	204	151,4	0,9	1,5	0,6	0,8
3119 Ostatní techničtí pracovníci jinde neuvedení	1 008	151,4	4,0	1,8	0,7	0,9
3121 Poradci ve výpočetní technice	42	151,0	2,6	2,0	0,7	1,1
3122 Operátoři a obsluha výpočetní techniky	78	147,6	1,2	2,0	0,8	1,0
3123 Operátoři průmyslových robotů, nc strojů	37	155,1	15,6	1,7	0,7	0,9
3129 Ostatní technici ve výpočetní technice jinde neuvedení	23	152,5	0,8	2,1	1,2	0,8
3151 Kolaudační technici a technici protipožární ochrany	16	145,1	0,4	2,1	0,6	1,3
3152 Bezpečnostní tech.a tech. pro kontrolu zdravotní nezávad.	116	152,7	2,1	1,7	0,6	0,9
3160 Technici železničního provozu	191	155,9	1,3	1,9	1,1	0,6
3211 Technici a laboranti v oblasti biologie a v příbuz. oborech	83	148,2	1,1	2,7	1,7	1,0
3212 Technici v agronomii, v lesnictví a v zemědělství	346	157,8	0,3	1,7	0,5	1,1
3231 Ošetřovatelé, všeobecné zdravotní sestry	45	160,4	0,0	1,3	0,8	0,4
3342 Pedagogové v oblasti dalšího vzdělávání	19	143,2	1,3	2,7	1,6	0,7
3415 Obchodní cestující, prof. poradci v obchodě, obch.zástupci	401	144,1	0,2	2,3	0,8	1,4
3416 Nákupčí	232	147,5	1,1	2,0	0,8	0,9
3419 Ostatní pracovníci - obchodní zprostředkovatelé jinde n.	56	147,5	0,0	2,0	1,1	0,9
3421 Obchodní agenti	248	146,5	0,5	2,1	1,0	0,8
3422 Odbytoví a přepravní agenti	304	144,8	1,0	2,4	1,0	1,1
3431 Odborné sekretářky, sekretáři	293	149,0	0,1	2,1	1,2	0,9
3433 Prac. v oblasti účetnictví, fakturace, rozpočet., kalkulace	981	152,7	2,0	1,8	0,7	0,9
3434 Pracovníci v oblasti statistiky a matematiky	20	145,9	2,5	2,2	1,2	0,7
3435 Pracovníci v oblasti práce a mezd (kromě účetních)	57	149,2	1,6	1,6	0,5	0,8
3436 Referenti osobních oddělení	76	144,6	0,2	2,3	0,9	1,1
3439 Ostatní odborní administrativní pracovníci jinde neuvedení	352	146,6	1,6	2,1	0,8	1,0
3471 Aranžéři, průmysloví a komerční návrháři, bytoví architekti	12	140,6	0,2	3,2	1,2	1,8
4112 Kancelářští pracovníci a obsluha zaříz. na zpracování textu	27	142,2	0,0	2,7	1,2	1,1
4113 Pracovníci přípravy dat výpočetní techniky	37	148,7	0,0	1,9	0,9	0,8
4115 Sekretářky, sekretáři	265	148,2	1,4	2,2	1,0	0,9
4121 Nižší účetní	109	154,2	2,0	1,7	0,8	0,7
4123 Nižší finanční, daňoví úředníci a úředníci v příb. oborech	43	144,5	1,5	2,6	1,4	0,8
4131 Úředníci ve skladech	576	150,2	7,3	2,3	1,1	0,8
4132 Úředníci ve výrobě (např. výrobní plánovači)	98	144,8	2,0	2,2	1,1	0,9
4133 Úředníci v dopravě a v přepravě (dispečeri, kontr. apod.)	132	144,0	3,7	3,0	1,3	1,2
4141 Řadoví knihovníci, archiváři, evidenční pracovníci	17	148,7	0,2	1,8	0,6	1,0

**Průměrná měsíční odpracovaná a neodpracovaná doba zaměstnanců
podle podskupin zaměstnání KZAM-R**

kraj: Plzeňský

Podskupiny zaměstnání KZAM-R	Počet zaměstnanců přečtený podle eviden. měsíců	Odpracovaná doba		Neodpracovaná doba		
		celkem	z toho přesčas	celkem	z toho	
					nemoc	dovolená
		hod/měs	hod/měs	dnů/měs	dnů/měs	dnů/měs
4190 Nižší pracovníci jinde neuvedení ostatní	58	151,6	4,1	1,8	0,8	0,8
4211 Pokladníci (v bankách, pojišťov., spořitelnách, na poště)	127	139,6	0,6	2,4	1,3	0,9
4212 Úředníci na přepážkách a směnárníci	495	129,8	0,7	2,7	1,6	0,7
4213 Pokladníci v obchodě, společném stravování apod.	225	141,9	1,4	3,0	1,3	1,0
4214 Prodavači vstupenek, jízdenek apod.	33	142,6	6,3	2,8	1,9	0,8
4222 Recepční	16	148,9	2,8	1,9	0,3	1,5
4223 Telefonisté	17	142,8	1,4	2,5	1,7	0,7
5121 Pracovníci dohlížející nad obsluh. personálem, hospodyně	27	143,2	0,5	2,4	0,7	1,7
5122 Kuchaři	210	146,8	0,7	2,4	1,3	0,8
5123 Číšníci, servírky	34	145,0	1,8	1,8	0,0	1,6
5169 Ostatní pracovníci ochrany a ostrahy jinde neuvedení	102	151,5	4,8	1,9	0,9	0,9
5211 Prodavači v obchodech	699	141,9	0,9	3,0	1,5	1,1
6111 Pěstitelé polních plodin	24	148,4	1,7	2,6	1,0	1,1
6121 Chovatelé hospodářských zvířat (kromě drůbeže a včel)	157	151,1	10,5	4,0	2,0	1,7
6122 Chovatelé drůbeže	29	145,0	10,3	3,4	1,7	1,3
6124 Chovatelé hospodářských zvířat, drůbeže, včel apod.	14	137,6	9,4	6,0	3,9	1,8
6130 Pěstitelé a chovatelé orientovaní na trh /smíšené hospodářství/	32	148,9	2,5	2,9	1,4	0,6
6141 Dělníci pro pěstění a ošetřování lesa	107	121,7	1,2	6,0	3,7	1,5
6142 Dělníci pro těžbu dřeva (kromě obsluhy pojezdových zařiz.)	108	133,9	2,6	4,6	2,6	1,2
7122 Zedníci, kameníci, omítkáři	259	140,3	3,3	4,1	1,9	1,7
7124 Tesaři a truhláři	70	150,8	7,6	2,8	1,1	1,3
7129 Ostatní stavební děl. stav. výroby a prac. v ost. oborech	47	140,7	4,6	2,9	1,6	0,7
7136 Instalatéři, potrubáři, stavební zámečníci, klempíři	367	148,2	5,7	2,7	1,5	0,8
7137 Stavební a provozní elektrikáři	81	152,7	6,7	2,4	1,3	0,9
7141 Malíři a tapetáři	31	125,7	1,3	5,5	2,4	2,8
7142 Lakýrníci a pracovníci v příbuzných oborech	105	148,3	9,1	2,9	1,7	0,7
7212 Svářeči, řezači plamenem a páječi	245	140,1	8,7	3,8	2,1	1,2
7213 Výrobci a opraváři výrobků a dílů z plechů	31	148,3	10,0	2,8	1,9	0,7
7221 Kováři, obsluha kováčích lisů, obsluha bucharů	81	150,1	12,8	3,1	1,7	0,9
7222 Nástrojaři, kovodelaři, kovodělníci, zámečníci	1 207	150,2	8,9	2,6	1,3	0,8
7223 Seřizovači a obsluha obráběcích strojů	729	154,1	11,1	2,4	1,3	0,8
7224 Brusíči, leštiči a ostříči nástrojů	111	153,9	8,0	2,1	1,3	0,6
7231 Mechanici a opraváři motorových vozidel	221	151,2	6,9	2,5	1,4	0,8
7234 Mechanici a opraváři kolejových vozidel	366	152,4	4,3	2,4	1,2	0,9
7235 Mechanici obráběcích, zemědělských strojů a prům. zařiz.	779	151,2	9,4	2,7	1,5	0,9
7239 Ostatní mechanici a opraváři strojů a zařízení bez elektro	65	148,7	4,7	2,5	1,3	1,0
7241 Elektromech.a seřizovači různých typů elektrických zařiz.	5 559	138,2	5,4	3,5	1,8	1,1
7242 Mechanici, opraváři a seřizovači elektr. částí aut, letadel	157	154,6	5,8	2,1	1,2	0,7
7243 Mechanici, seřizovači, opraváři elektronických zařízení	189	149,3	7,5	2,3	0,9	0,9
7246 Montéři a opraváři silnoproudých elektrických vedení	178	153,2	3,0	1,9	1,0	0,7
7346 Sítotiskaři, deskotiskaři a textilní tiskaři	16	145,9	1,9	2,6	0,4	1,0
7411 Zpracovatelé masa, ryb vč. uzenářů a konzerv. masa a ryb	454	144,1	1,3	3,3	1,4	1,6

**Průměrná měsíční odpracovaná a neodpracovaná doba zaměstnanců
podle podskupin zaměstnání KZAM-R**

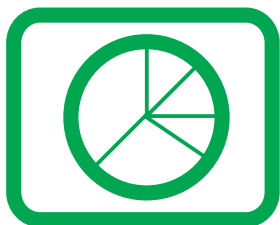
kraj: Plzeňský

Podskupiny zaměstnání KZAM-R	Počet zaměstnanců přečtený podle eviden. měsíců	Odpracovaná doba		Neodpracovaná doba		
		celkem	z toho přesčas	celkem	z toho	
					nemoc	dovolená
		hod/měs	hod/měs	dnů/měs	dnů/měs	dnů/měs
7412 Zpracovatelé pekárenských a cukrářských výrobků	71	144,3	5,5	3,2	2,1	0,9
7419 Ostatní zpracovatelé - výrobci potravinářských výrobků	165	153,3	6,7	1,5	0,4	1,0
7421 Impregnační a úpraváři dřeva	114	134,0	1,2	4,0	2,5	0,9
7422 Uměleč. truhláři, řezbáři, výrobci a oprav.výrobků ze dřeva	129	159,6	11,6	2,2	1,3	0,5
7436 Švadleny, vyšivači a pracovníci v příbuzných oborech	250	143,5	6,2	2,7	1,8	0,5
7437 Čalouníci a pracovníci v příb. oborech (vč.autočalouníků)	12	153,9	8,1	1,8	0,6	1,1
7439 Ostatní dělníci při výrobě textilu, oděvu a výrobků z kůží	1 461	148,9	12,9	3,2	1,2	1,3
8111 Obsluha důlního zařízení a razicích štítů	15	138,5	7,2	4,8	2,2	1,3
8122 Obsluha zařízení ve slévárně (taviči, slévači)	232	145,8	2,5	3,2	2,3	0,7
8123 Obsluha zařízení na tepelné zpracování kovů	72	155,1	13,0	2,5	1,4	0,8
8131 Obsluha pecí na výrobu skla a keramiky	435	152,0	12,3	2,5	1,3	0,8
8141 Obsluha pily a jiného zařízení na zpracování dřeva	701	152,6	12,5	2,6	1,6	0,9
8159 Obsluha ostat. zařízení při chemické výrobě jinde neuved.	118	144,6	3,0	2,6	1,2	0,8
8161 Obsluha zařízení při výrobě a rozvodu elektřiny	41	150,3	8,3	2,5	1,5	0,9
8162 Obsluha parních turbín, ohříváčů a motorů	165	158,5	11,4	1,8	1,0	0,6
8163 Obsluha zařízení při úpravě, čištění a rozvodu vody	174	151,3	5,5	2,0	1,0	0,8
8171 Obsluha automatických nebo poloaut. montážních linek	265	147,3	5,2	2,0	1,0	0,9
8211 Obsluha automat. nebo poloaut. obráb.strojů (kromě 722)	144	147,2	9,2	2,5	1,3	0,9
8212 Obsluha strojů na výrobu maltovin, vápna, cementu	56	140,7	3,9	2,8	0,8	1,3
8223 Obsluha strojů při konečné úpravě ochranných povlaků	14	144,9	13,6	3,7	2,2	0,9
8232 Obsluha strojů na výrobu plast. výrobků (vč. laminování)	293	145,9	5,5	2,4	1,4	0,7
8251 Obsluha tiskárenských strojů	54	152,6	7,1	2,2	0,5	0,7
8264 Obsluha strojů na bělení, barvení, čištění, praní, žehlení	118	151,1	11,1	2,7	1,1	0,8
8271 Obsluha strojů na zpracování a konzervování masa a ryb	54	146,5	1,6	2,9	1,1	1,3
8273 Obsluha strojů na mletí zrn a koření	26	149,7	2,5	2,9	1,4	1,0
8274 Obsluha strojů na zpracování mouky, výrobu pečiva	78	151,0	16,1	3,6	2,9	0,7
8281 Montážní dělníci montující mechanická zařízení (stroje)	640	137,6	5,1	3,7	2,1	0,8
8282 Montážní dělníci montující elektrická zařízení	230	143,2	4,0	3,7	2,0	1,2
8284 Montážní dělníci montující výrobky z kovů, pryže a plastů	205	139,0	6,1	3,5	2,0	0,5
8290 Obsluha jin.stacionárních zařízení a ost. montážní dělníci	48	138,3	4,4	4,0	2,3	1,4
8311 Strojvedoucí	436	148,9	3,7	2,5	1,0	1,2
8313 Dělníci zabezpeč. sestavování vlaků (brzdaři, výhybkáři)	43	141,6	4,3	2,9	2,0	0,9
8321 Řidiči osobních a malých dodávkov. automobilů, taxikáři	67	152,6	7,2	2,3	1,0	0,9
8323 Řidiči autobusů, trolejbusů a tramvají	896	160,4	21,1	2,6	1,2	1,2
8324 Řidiči nákladních automobilů a tahačů	738	152,0	10,9	3,1	1,4	1,3
8326 Řidiči speciálních vozidel	37	154,5	9,6	2,7	1,1	1,4
8331 Obsluha zemědělských a lesních strojů	308	143,8	6,6	4,1	1,8	1,5
8332 Obsluha zemních a příbuzných strojů	132	145,5	11,1	3,5	1,7	1,3
8333 Obsluha jeřábů, zdvihacích a podob. manipulačních zařiz.	242	151,0	9,6	2,5	1,6	0,7
8334 Obsluha vysokozdvíhacích a ostatních motorových vozíků	645	145,9	6,4	2,6	1,3	1,0
9132 Pomocníci a uklízeči v kancelář., hotel., nemocnicích ap.	400	137,9	1,5	2,6	1,8	0,7
9141 Domovníci, správci domu	29	151,8	4,1	2,4	1,3	1,0

Průměrná měsíční odpracovaná a neodpracovaná doba zaměstnanců
podle podskupin zaměstnání KZAM-R

kraj: Plzeňský

Podskupiny zaměstnání KZAM-R	Počet zaměstnanců přepočtený podle eviden. měsíců	Odpracovaná doba		Neodpracovaná doba		
		celkem	z toho přesčas	celkem	z toho	
					nemoc	dovolená
		hod/měs	hod/měs	dnů/měs	dnů/měs	dnů/měs
9152 Vrátní, hlídači, uváděči a šatnářky	186	155,1	5,4	1,6	0,9	0,6
9161 Sběrači odpadků, popeláři	161	143,1	3,5	3,7	2,4	1,1
9162 Metaři, čističi záchodků, žump, kanálů a podob. zařízení	24	138,0	1,5	3,4	1,0	1,9
9212 Pomocní a nekvalifikovaní dělníci v lesnictví	52	155,3	11,1	3,0	1,5	1,2
9312 Pomocní a nekvalifik. dělníci na stavbách a údržbě silnic	26	121,9	2,9	5,6	3,6	1,6
9321 Pomocní a nekvalifikovaní montážní a manipulační dělníci	305	141,0	5,5	3,4	1,8	1,0
9322 Ruční baliči a pytlovači	35	151,5	4,9	2,7	1,4	0,5
9333 Vazači a nosiči břemen, přístavní dělníci (dokaři)	60	152,3	10,7	2,9	1,8	0,9
9339 Pomocní a nekvalif. prac. v dopr., ve skladech, v telekom.	458	146,7	3,2	2,9	1,7	0,9



Dodatek **- technický popis šetření**

Dodatek - Technický popis šetření

Technický popis šetření poskytuje základní informaci o koncepci šetření, postupech použitých při sběru dat, analýze dat a vytváření výstupních sestav, obsažených v publikaci. Dodatek je rozdělen do tří hlavních částí: koncepce šetření, vstupní údaje, zpracování a analýza dat.

Koncepce šetření

Koncepce statistického šetření „Regionální statistika ceny práce“ za podnikatelskou sféru (RSCP-PS) se zabývá otázkami rozsahu šetření, opory výběru a vlastního výběru vzorku ekonomických subjektů (ES).

Rozsah šetření

Vzorek ekonomických subjektů RSCP-PS kopíruje strukturu podnikatelské sféry v jednotlivých krajích České republiky. Podnikatelskou sféru tvoří ekonomické subjekty, které odměňují podle zákona č. 1/1992 Sb. o mzdě, odměně za pracovní pohotovost a o průměrném výdělku.

Okruh zpravodajských jednotek pro RSCP-PS tvoří ekonomické subjekty podnikatelské sféry s 10 a více zaměstnanci. Šetření je vyčerpávající pro jednotky s počtem zaměstnanců 250 a vyšším. Pro jednotky s počtem zaměstnanců 10 až 249 je mzdové šetření výběrové.

V RSCP-PS se ekonomické subjekty dále člení na organizační jednotky, jestliže je možné provést vnitřní rozčlenění podle okresů, ve kterých dílčí jednotky působí, nebo podle odvětví OKEČ. Výsledky podle krajů jsou v tomto smyslu výsledky, získané pracovištní metodou.

Statistické šetření RSCP-PS za 1. čtvrtletí 2005 zahrnuje 2910 ekonomických subjektů, které reprezentují přibližně 1090 tisíc zaměstnanců. Tabulka 1 ukazuje rozsah výběrového souboru RSCP-PS bez non-response (dále jen výběrový soubor) pro 1. čtvrtletí 2005 a v tabulce 2 je přiblížena odvětvová skladba ekonomických subjektů z výběrového souboru RSCP-PS působících na území Plzeňského kraje.

Výběrový soubor RSCP podnikatelské sféry			
	RSCP-PS - celkem	RSCP-PS – kraj Plzeňský	
		sídlo v kraji	sídlo mimo kraj
Počet ekonomických subjektů	2910	139	43
Počet zaměstnanců	1090 tisíc	42 tisíc	8 tisíc

Tabulka 1

Odvětvová skladba výběrového souboru RSCP-PS – kraj Plzeňský

Odvětví OKEČ	Počet ekonomických subjektů	
	se sídlem v kraji	se sídlem mimo kraj
A,B Zemědělství, myslivost, lesnictví a rybolov	20	
C Těžba nerostných surovin		
D Zpracovatelský průmysl	72	10
E Výroba a rozvod elektřiny, plynu a vody	7	
F Stavebnictví	10	1
G Obchod; opravy motorových vozidel	13	8
H Ubytování a stravování		1
I Doprava, skladování a spoje	6	7
J Finanční zprostředkování		6
K Činnosti v oblasti nemovit. a pronájmu; podn. činnosti	5	2
L Veřejná správa a obrana; povinné sociální zabezpečení		3
M Vzdělávání	1	1
N Zdravotní a sociální péče; veterinární činnosti	1	
O Ostatní veřejné, sociální a osobní služby	4	2

Tabulka 2

Opora výběru

Výběrovými jednotkami šetření RSCP-PS jsou ekonomické subjekty podnikatelské sféry, na které se v případě vybrání vztahuje zpravodajská povinnost. Statistickými jednotkami jsou zaměstnanci, kteří jsou nositeli sledovaných statistických znaků. Výběrovou základnou – oporou – pro výběr organizací je registr ekonomických subjektů (RES), který je detailně popsán na stránkách Českého statistického úřadu www.czso.cz.

Základním souborem RSCP-PS jsou aktivní ekonomické subjekty z registru ekonomických subjektů, které mají 10 a více zaměstnanců, přísluší do podnikatelské sféry a do institucionálních sektorů: nefinanční podniky, finanční instituce nebo vládní instituce. Příslušnost k podnikatelské, či nepodnikatelské sféře se zjišťuje podle registru „Automatizovaného rozpočtového informačního systému“ (ARIS-RARIS), který je spravován Ministerstvem financí ČR.

Výběr

Výběr ekonomických subjektů v RSCP-PS lze charakterizovat jako jednostupňový stratifikovaný výběr. Základní soubor (ZS) vytvořený z RES se rozdělí do oblastí (strat) podle:

- regionů (krajů)
- velikostních kategorií
- odvětvových skupin.

Regionem se z hlediska výběru jednotek rozumí kraj ve smyslu ústavního zákona č. 347/97 Sb. Výběr RSCP-PS používá dále ke stratifikaci čtyři velikostní kategorie

ekonomických subjektů, uvedené v tabulce 3 – Velikostní kategorie pro stratifikaci. Stratifikační třídění obsahuje dvanáct odvětvových skupin z vybraných institucionálních sektorů podnikatelské sféry. Vymezení strat je provedeno na základě podobnosti v charakteru ekonomické činnosti a podobnosti v zaměstnanecké struktuře.

V jednotlivých oblastech ZS vzniklých jeho rozdělením dle příslušných stratifikačních kritérií, se vybere předem stanovený podíl ekonomických subjektů. Největší subjekty s 1 000 a více zaměstnanci jsou zařazeny do šetření všechny (výběr s pravděpodobností 1), u ekonomických subjektů s 250-999 zaměstnanci se postupně navyšuje výběrový podíl tak, aby od roku 2007 činil 100%. Menší ES s 10-249 zaměstnanci jsou vybírány v jednotlivých stratech systematickým náhodným výběrem s nestejnými pravděpodobnostmi bez vracení. Pravděpodobnosti vybrání subjektu jsou dány výběrovým podílem, jehož výši ukazuje tabulka 3 – Velikostní kategorie pro stratifikaci. Počet ekonomických subjektů, které mají být vybrány, se stanoví podle aktuálního stavu ZS ke konci roku. Výběrový soubor ekonomických subjektů s 10-249 zaměstnanci se obměňuje metodou rotujícího panelu s periodou rotace devět let, tzn. k jejich plné obměně dojde za devět let. Vybrané ekonomické subjekty zůstávají v šetření minimálně po dobu periody rotace plus jeden rok potřebný pro jejich nábor, o důvodech pro předčasné vyřazení z výběru (např. zánik firmy) se vede evidence.

Velikostní kategorie pro stratifikaci		
Kategorie	Počet zaměstnanců	Výběrový podíl [%]
1	10 až 49	4,5
2	50 až 249	15
3	250 až 999	80
4	1000 a více	100

Tabulka 3

Vstupní údaje

Kapitola popisuje sběr dat do šetření RSCP-PS, používané číselníky a základní vstupní položky, charakterizující výdělky a odpracovanou dobu.

Sběr dat

Ekonomické subjekty, na které se vztahuje zpravodajská povinnost, vykazují do šetření RSCP-PS údaje o všech zaměstnancích. Vybraná zpravodajská jednotka předává data ke zpracování orgánu, vykonávajícímu státní statistickou službu. Termínem pro předání dat od respondenta je konec měsíce následujícího po skončení sledovaného období.

Předávaná data mají formu databázových souborů a obsahují informace o zaměstnavateli a zaměstnancích. Data jsou většinou přebírána přímo z informačních systémů pro výpočet mezd a personální evidenci.

Klasifikace a číselníky

RSCP používá standardní statistické klasifikace a číselníky (podrobněji popsané na www.czso.cz). Protože čtvrtletní šetření o ceně práce je součástí programu statistických zjišťování, je použití platných statistických klasifikací je závazné jak pro orgán

vykonávající státní statistickou službu, tak pro zpravodajské jednotky, které poskytují údaje pro statistické zjišťování. Proto RSCP-PS používá následující klasifikace a číselníky:

- KZAM-R** **Klasifikace zaměstnání;** vydáno sdělením ČSÚ ze dne 18. prosince 2003 o vydání rozšířené Klasifikace zaměstnání KZAM-R (částka 160/2003 Sb.).
- CZ-ICSE** **Klasifikace postavení v zaměstnání;** vydáno sdělením ČSÚ ze dne 18. prosince 2003 o vydání Klasifikace postavení v zaměstnání (částka 160/2003 Sb.).
- KKOV** **Klasifikace kmenových oborů vzdělání;** vydáno sdělením ČSÚ ze dne 9. září 2003 o zavedení Klasifikace kmenových oborů vzdělání (částka 106/2003 Sb.). Aktualizace byla provedena k 1.září 2004 (částka 74/2004 Sb.).
- CZ-NUTS** **Klasifikace územních statistických jednotek;** vydáno sdělením ČSÚ ze dne 18. prosince 2003 o vydání Klasifikace územních statistických jednotek (částka 160/2003 Sb.). Aktualizace byla provedena k 1. květnu 2004 (částka 74/2004 Sb.).
- OKEČ** **Odvětvová klasifikace ekonomických činností;** vydáno sdělením ČSÚ ze dne 18. prosince 2003 o vydání Odvětvové klasifikace ekonomických činností (částka 160/2003 Sb.).
- CZ-GEONOM** **Klasifikace zemí;** vydáno sdělením ČSÚ ze dne 18. prosince 2003 o vydání Číselníku zemí (částka 160/2003 Sb.). Aktualizace byla provedena k 1. červnu 2004 (částka 109/2004 Sb.).
- FORMA** **Číselník právní formy organizací**

Výdělky a odpracovaná doba

RSCP-PS jako mzdové šetření se čtvrtletní periodicitou monitoruje mzdovou úroveň jednotlivých zaměstnání podle klasifikace KZAM-R v krajích České republiky. U jednotlivých zaměstnanců vybraných ekonomických subjektů zjišťuje průměrný hodinový výdělek v posledním čtvrtletí sledovaného období, vypočtený pro náhrady pro pracovněprávní účely, podle § 17 zákona 1/1992 Sb. Průměrný hodinový výdělek je krátkodobým indikátorem mzdové úrovně.

Druhým šetřeným výdělkovým ukazatelem je mzda vyplacená za sledované období. Mzda je definovaná jako mzda za práci podle §4 zákona č.1/1992 Sb., o mzdě, odměně za pracovní pohotovost a průměrném výdělku ve znění pozdějších předpisů.

Z celkové mzdy za práci šetření zjišťuje i podíl prémie a odměn, příplatků za práci přesčas a ostatních příplatků. Vedle mzdy za práci šetří RSCP-PS i některá další plnění, poskytovaná v souvislosti s výkonem práce. Zjišťuje se částka náhrad mzdy a částka odměn za pracovní pohotovost, vyplacená za sledované období.

RSCP-PS sleduje i charakteristiky odpracované a neodpracované doby. Vstupní věta o zaměstnanci obsahuje odpracovanou dobu od počátku roku a z ní počet přesčasových hodin, za které byl poskytnut příplatek. Věta dále obsahuje celkovou neodpracovanou dobu od počátku roku, z ní počet dnů nemoci a počet neodpracovaných dnů s náhradou mzdy. Zvlášť se sleduje i počet dnů dovolené.

Zpracování a analýza dat

Zpracování a analýza dat zahrnuje přehled publikovaných mzdových statistik, způsob výpočtu hrubé měsíční mzdy a indikátorů odpracované doby, problematiku vážení a odhadů.

Přehled publikovaných tabulek

Hlavním výsledkem RSCP-PS jsou statistiky výdělkové úrovně v krajích podle zaměstnání KZAM-R. Tabulky PS-V5, PS-M5 a PS-T5 ukazují statistiky v třídění podle zaměstnání KZAM-R na úrovni podskupin zaměstnání (čtyřmístný KZAM-R). Tabulka PS-V5 obsahuje charakteristiky hodinových výdělků, tabulka PS-M5 obsahuje charakteristiky hrubé měsíční mzdy, strukturu mzdy a průměrnou placenou dobu. Tabulka PS-T5 ukazuje průměrnou měsíční odpracovanou a neodpracovanou dobu, podíl přesčasu z odpracované doby a podíl nemoci a dovolené z neodpracované doby. Publikují se jen zaměstnání zastoupená minimálně deseti zaměstnanci a minimálně třemi ekonomickými subjekty.

Vedle primárních výsledků podle zaměstnání ukazuje výsledková publikace i další tabulky průměrných hodinových výdělků, hrubých měsíčních mezd a jejich diferenciací. Průměrné hodinové výdělky se člení podle:

- hlavních tříd KZAM-R
- kategorií zaměstnání (manuální/nemanuální)
- věkových kategorií
- vzdělání
- pohlaví.

Charakteristiky hrubé měsíční mzdy jsou tříděny i podle hlavních tříd KZAM-R.

Výpočet hrubé měsíční mzdy

Na rozdíl od hodinového výdělku musí být druhý indikátor mzdové úrovně – hrubá měsíční mzda – vypočten z dalších přímo zjišťovaných mzdových položek a nemzdových plnění. Přímě zjišťované položky ale obsahují pouze kumulované částky za delší období než měsíc, tj. za čtvrtletí až celý rok. Přitom je třeba uvážit, že jednotliví zaměstnanci nemuseli být v evidenčním stavu po celé sledované období.

Hrubá mzda je v ISPV jednoznačně definována jako součet mzdy za práci, náhrad mzdy a odměn za pracovní pohotovost. Hrubá měsíční mzda i -tého zaměstnance se vypočte podle vzorce

$$HMM_i = \frac{MZDA_i + POHOTOV_i + NAHRADY_i}{MES_PLAC_i}$$

kde :

HMM_i je hrubá měsíční mzda i -tého zaměstnance

$MZDA_i$ je mzda za práci i -tého zaměstnance v kumulaci za sledované období (vstupní položka věty o zaměstnanci)

$POHOTOV_i$ je odměna za pohotovost i -tého zaměstnance v kumulaci za sledované období (vstupní položka věty o zaměstnanci)

$NAHRADY_i$ jsou náhrady mzdy i -tého zaměstnance v kumulaci za sledované období (vstupní položka věty o zaměstnanci)

MES_PLAC_i je počet placených měsíců i -tého zaměstnance, tj. počet měsíců, odpovídajících součtu odpracované doby a doby, po kterou pobíral náhrady mzdy

Počet placených měsíců MES_PLAC_i je roven počtu kalendářních měsíců v případě, že zaměstnanec po celé sledované období pracoval nebo pobíral náhrady mzdy. Pokud zaměstnanec byl v evidenčním stavu kratší dobu, než sledované období, bude jeho počet placených měsíců dán poměrem doby v evidenčním stavu k celému sledovanému období. Podobně se počet placených měsíců stanoví, pokud zaměstnanec měl jinou absenci, než absenci s náhradou mzdy (např. nemoc).

Hrubá měsíční mzda za určitou skupinu zaměstnanců se vypočte jako „vážená“ hrubá mzda, v níž mzda určitého zaměstnance má váhu, odpovídající počtu jeho placených měsíců za sledované období. Tento způsob výpočtu umožňuje korektní srovnání mzdové úrovně jednotlivých zaměstnání a srovnávání v čase.

Sestavy s hrubou měsíční mzdou, diferenciací a strukturou hrubé mzdy obsahují také placenou dobu zaměstnance. Tento údaj ukazuje počet placených hodin (odpracovaná doba a doba náhrad) za placený měsíc a je konzistentní s výpočtem hrubé měsíční mzdy. Sestavy týkající se odpracované a neodpracované doby (tabulka PS-T5) nelze vztáhnout k placené době. Proto se odpracovaná a neodpracovaná doba i jejich složky vztahují k počtu měsíců v evidenčním stavu.

Přestože struktura vstupů RSCP-PS umožňuje zahrnout do výpočtu za určitou skupinu i zaměstnance, kteří byli v evidenčním stavu pouze část sledovaného období, nemohou být do výpočtu zahrnuti všichni. Uplatňují se následující kritéria pro zařazení zaměstnance do výpočtů hrubé měsíční mzdy:

- placená doba zaměstnance je alespoň jeden měsíc,
- zařazují se pouze zaměstnanci v pracovním poměru,
- musí být splněna podmínka: součet odpracované a neodpracované doby je přibližně roven počtu pracovních dnů sledovaného období,
- zařazují se pouze zaměstnanci, zaměstnaní na plný pracovní úvazek, který je v RSCP definován v souladu s kritériem Eurostatu pomocí fondu pracovní doby (alespoň 30 hodin/týden).

Metoda vážení a řešení non-response

Metoda vážení, používaná v RSCP-PS, umožňuje získat na základě dat z výběrového souboru charakteristiky základního souboru v členění na jednotlivé kraje. Informace o charakteristikách zaměstnanecké populace v jednotlivých krajích dávají vážené agregované tabulky. Váhové koeficienty, které jsou přiděleny všem ekonomickým subjektům z výběrového souboru a poté též všem jejich zaměstnancům, vycházejí z počáteční pravděpodobnosti výběru každého ekonomického subjektu a reflektují regionální strukturu základního souboru. Váhy zvyšují při výpočtech odhadů význam dat ekonomických subjektů s relativně malým zastoupením ve výběrovém souboru. Relativně nejméně zastoupené jsou ve výběrovém souboru RSCP-PS ekonomické subjekty s 10-49 zaměstnanci, a proto mají největší váhy při výpočtech odhadů.

Tabulky vztahující se k podnikatelské sféře PS-V5, PS-M5, PS-T5 obsahují nevážené charakteristiky výběrového souboru RSCP-PS. Ostatní tabulky v této publikaci jsou odhady charakteristik základního souboru RSCP-PS pro příslušný kraj. Při interpretaci výsledků je nutno mít na zřeteli, že charakteristiky výběrového souboru nelze automaticky pokládat za odhady platné pro celou zaměstnaneckou populaci kraje. Výběrové charakteristiky mohou být částečně ovlivněny větším relativním zastoupením velkých ekonomických subjektů ve výběrovém souboru RSCP-PS.

Problém nedostupných dat od vybraného ekonomického subjektu (zpravodajské jednotky), tzv. non-response, je v RSCP-PS řešen metodou historické imputace a metodou upravující váhy zpravodajským jednotkám, které jsou ve stejné stratifikační kategorii, jako nedostupná zpravodajská jednotka.

Odhady statistických charakteristik

Skupina tabulek	Postup při výpočtu charakteristik
PS-V0, PS-V1, PS-V2, PS-V4, PS-V6, PS-V8	Odhadované charakteristiky hodinového výdělku jsou vypočteny z dat výběrového souboru s využitím výběrových vah a vah používaných pro odstranění důsledků non-response.
PS-M0, PS-M1	Odhadované charakteristiky hrubé měsíční mzdy, jejích složek i placený čas jsou vypočteny z dat výběrového souboru s využitím výběrových vah, vah používaných pro odstranění důsledků non-response a vah, zohledňujících různé délky neplacené neodpracované doby (nemoc, neplacená absence) a doby v evidenčním stavu.
PS-V5	Odhadované charakteristiky hodinového výdělku podle podskupin zaměstnání jsou vypočteny z dat výběrového souboru.
PS-M5	Odhadované charakteristiky hrubé měsíční mzdy a jejích složek podle podskupin zaměstnání jsou vypočteny z dat výběrového souboru s využitím vah, zohledňujících různé délky neplacené neodpracované doby (nemoc, neplacená absence) a doby v evidenčním stavu. Stejným způsobem je vypočtena i placená doba.
PS-T5	Odhadované charakteristiky odpracované a neodpracované doby podle podskupin zaměstnání jsou vypočteny z dat výběrového souboru s využitím vah, zohledňujících různé délky doby v evidenčním stavu.

Šetření RSCP-PS odhaduje výdělkové charakteristiky a neslouží jako zdroj informací o počtech zaměstnanců v jednotlivých třídících kategoriích. Počty zaměstnanců jsou v agregovaných tabulkách uváděny v % a jejich účelem je přiblížit relativní zastoupení publikovaných kategorií. Počty zaměstnanců v ČR zjišťují šetření Českého statistického úřadu - podnikové výkaznictví a výběrové šetření pracovních sil (viz www.czso.cz).

Statistické charakteristiky používané ve výsledkových tabulkách:

1. decil	První decil je hodnota, pod kterou leží 10% nejnižších hodnot sledovaného znaku.
1. kvartil	První kvartil je hodnota, pod kterou leží 25 % nejnižších hodnot sledovaného znaku.
Medián	Medián je hodnota uprostřed vzestupně uspořádané řady hodnot sledovaného znaku, polovina hodnot je nižší než medián a druhá polovina je vyšší než medián.
3. kvartil	Třetí kvartil je hodnota, nad kterou leží 25 % nejvyšších hodnot sledovaného znaku.
9. decil	Devátý decil je hodnota, nad kterou leží 10% nejvyšších hodnot sledovaného znaku.
Průměr	Průměr je počítán jako vážený (případně nevážený) aritmetický průměr sledovaného znaku.

Kvalita odhadů

Odhadované charakteristiky podléhají dvěma typům chyb - výběrovým chybám a nevýběrovým chybám. Výběrové chyby jsou způsobeny faktorem náhody při pravděpodobnostním výběru RSCP-PS. Hodnoty výběrových chyb není možné ze současného výběrového souboru RSCP-PS získat, nicméně používaná stratifikace výrazně snižuje jejich výši. Nevýběrové chyby bývají způsobeny především špatnou kvalitou dat od zpravodajských jednotek (neúplné údaje, chybné údaje) a jejich vliv je snižován několikastupňovými kontrolními mechanismy a pomocí metodické podpory zpravodajským jednotkám.

Definice vybraných pojmů

Ekonomický subjekt	Ekonomický subjekt je právnický subjekt nebo fyzická osoba s postavením podnikatele, zapsaná do registru ekonomických subjektů ČSÚ. Každému ekonomickému subjektu se přiděluje identifikační číslo (IČO).
Organizační jednotka	Z hlediska mzdové statistiky RSCP se dělí ekonomické subjekty na organizační jednotky podle okresu, ve kterém jednotky působí a nebo podle odvětví (OKEČ), které charakterizuje jejich ekonomickou činnost. Organizační jednotku tvoří všechny útvary ekonomického subjektu, které působí ve stejném okrese a patří do stejné kategorie OKEČ.
Zpravodajská jednotka	Zpravodajskou jednotkou je právnická nebo fyzická osoba, od níž se požaduje poskytnutí údajů ve statistickém zjišťování podle zákona č. 89/1995 Sb., o státní statistické službě ve znění pozdějších předpisů.
Sledované období	Sledované období je období od začátku roku do konce příslušného čtvrtletí, za které se statistické zjišťování provádí.
Podnikatelská sféra	Do podnikatelské sféry patří subjekty, které odměňují podle zákona č. 1/1992 Sb., o mzdě, odměně za pracovní pohotovost a o průměrném výdělku ve znění pozdějších předpisů.
Nepodnikatelská sféra	Do nepodnikatelské sféry patří organizace, které odměňují podle zákona č. 143/1992 Sb., o platu a odměně za pracovní pohotovost v rozpočtových a v některých dalších organizacích a orgánech ve znění pozdějších předpisů.
Základní soubor RSCP-PS	Základním souborem RSCP jsou aktivní ekonomické subjekty z registru ekonomických subjektů, které mají 10 a více zaměstnanců, přísluší do podnikatelské sféry a do institucionálních sektorů: nefinanční podniky, finanční instituce nebo vládní instituce.

Ostatní symboly používané ve výsledkových tabulkách:

"neuvedeno" kategorie zaměstnanců, u kterých nebyl uveden kód příslušné třídící charakteristiky

"*" položka vstupních dat vypočítaná, ale nezveřejnitelná z důvodu nedostatečného počtu vstupních hodnot (min. 3 ekonomické subjekty a 10 zaměstnanců)