



# Regionální statistika ceny práce

IV. čtvrtletí 2006  
Podnikatelská sféra  
**Pardubický** kraj

Revidované výsledky ke dni 10. 3. 2010

## **Copyright - MPSV ČR**

Publikace ani její část nesmí být kopírována, rozšiřována a zařazována do informačních systémů v jakékoliv formě (elektronické, mechanické, optické, magnetické aj.) bez písemného souhlasu

**Ministerstva práce a sociálních věcí**

**Zpracovatel: TREXIMA, spol. s r.o., tř. T. Bati 299, 764 21 Zlín - Louky**

## O b s a h :

<b>Úvod</b> .....	7
-------------------	---

**Výsledková část podnikatelská sféra**

Základní metodické přístupy .....	11
Popis publikovaných tabulek .....	12

**Hodinový výdělek**

PS-V0	Hodinový výdělek v podnikatelské sféře .....	13
PS-V1	Hodinový výdělek podle hlavních tříd zaměstnání KZAM-R .....	14
PS-V2	Hodinový výdělek podle věkových kategorií .....	15
PS-V4	Hodinový výdělek podle vzdělání .....	15
PS-V5	Hodinový výdělek podle podskupin zaměstnání KZAM-R .....	16
PS-V6	Hodinový výdělek podle kategorií zaměstnání .....	21
PS-V8	Hodinový výdělek podle pohlaví .....	21

**Hrubá měsíční mzda**

PS-M0	Hrubá měsíční mzda a její složky, diferenciacce, placená doba v podnikatelské sféře .....	23
PS-M1	Hrubá měsíční mzda a její složky, diferenciacce, placená doba podle hlavních tříd zaměstnání KZAM-R .....	24
PS-M5	Hrubá měsíční mzda a její složky, diferenciacce, placená doba podle podskupin zaměstnání KZAM-R .....	26

**Měsíční odpracovaná a neodpracovaná doba**

PS-T5	Průměrná měsíční odpracovaná a neodpracovaná doba podle podskupin zaměstnání KZAM-R .....	36
-------	--	----

**Dodatek – technický popis šetření**

1. Metoda výběru ekonomických subjektů .....	43
1.1 Základní soubor .....	43
1.2 Struktura výběrového souboru .....	43
1.3 Výběr .....	44
2. Vstupní údaje .....	45
2.1 Sběr dat .....	45
2.2 Nejdůležitější vstupní údaje .....	46
2.3 Klasifikace a číselníky .....	46
3. Nejdůležitější sledované veličiny .....	48
3.1 Hodinový výdělek .....	48

3.2 Hrubá měsíční mzda .....	48
3.3 Měsíční odpracovaná a neodpracovaná doba .....	49
4. Dopočtové metody .....	50
4.1 Řešení neodpovědí a metoda vážení .....	50
4.2 Kvalita odhadů .....	51
4.3 Přehled publikovaných tabulek podle použitých vah .....	51
5. Definice vybraných pojmů .....	52



# Úvod



## Úvod

Regionální statistika ceny práce (RSCP) je systém pravidelného monitorování výdělkové úrovně a pracovní doby zaměstnanců v jednotlivých krajích České republiky formou statistického šetření. Sledovanými ukazateli výdělkové úrovně jsou hodinový výdělek a hrubá měsíční mzda (plat). Šetření metodicky vychází a je obsahově harmonizováno se strukturálním šetřením EU „Structure of Earnings Survey“, viz nařízení komise (ES) č. 1916/2000 ve znění pozdějších předpisů.

Šetření je pod názvem „Čtvrtletní šetření o ceně práce“ zařazeno do programu statistických zjišťování, vyhlášených Českým statistickým úřadem (ČSÚ) ve sbírce zákonů pro příslušný kalendářní rok (viz příloha Vyhlášky č. 421/2005 Sb., částka 145, kterou se stanoví Program statistických zjišťování na rok 2006) a pro vybrané ekonomické subjekty je povinné. Šetření provádí pracoviště státní statistické služby Ministerstva práce a sociálních věcí (MPSV). Průběh a vývoj šetření řídí komise, složená ze zástupců MPSV, ČSÚ, Ministerstva financí, České národní banky, CERGE-EI, VŠE v Praze, Českomoravské konfederace odborových svazů, Svazu průmyslu a dopravy ČR. Zpracovatelem RSCP je TREXIMA, spol. s r.o. ([www.trexima.cz](http://www.trexima.cz)).

Nejdůležitějším kritériem pro členění výsledků RSCP je příslušnost šetřeného ekonomického subjektu k podnikatelské, nebo nepodnikatelské sféře. V podnikatelské sféře probíhá šetření se čtvrtletní periodou a ve sféře nepodnikatelské je prováděno s periodou pololetní. Zdrojem dat pro nepodnikatelskou sféru je Informační systém o platech, který je spravován Ministerstvem financí. Za každou sféru jsou vydávány samostatné výsledkové publikace.

Výsledkové publikace jednotlivých krajů jsou uloženy na stránkách <http://portal.mpsv.cz> v sekci *Zaměstnanost*, v podsekci *Statistiky* pod odkazem *Statistika výdělků*.

Důkladný popis šetření, včetně všech výsledkových publikací, poskytuje také portál [www.ispv.cz](http://www.ispv.cz). Slouží především jako podpora respondentům, kteří zde naleznou všechny potřebné informace a podpůrné nástroje pro zasílání dat. Portál je využíván také k uveřejňování odborných studií a článků, které jako zdroj informací uvádí šetření ISPV a RSCP.

Ministerstvo práce a sociálních věcí děkuje všem respondentům šetření za přípravu vstupních dat pro šetření. Svědomitý přístup respondentů a dodržování termínů pro předání dat umožňují pravidelně uveřejňovat tuto publikaci.







# Výsledková část

Podnikatelská sféra



## Výsledková část podnikatelská sféra

### Základní metodické přístupy

Tato publikace přináší charakteristiky hodinového výdělku, hrubé měsíční mzdy a pracovní doby získané za podnikatelskou sféru šetření RSCP (RSCP-PS). V RSCP se zařazují do podnikatelské sféry ekonomické subjekty, které odměňují podle zákona č. 1/1992 Sb. o mzdě, odměně za pracovní pohotovost a o průměrném výdělku.

Primárním výsledkem RSCP jsou statistiky výdělkové úrovně jednotlivých zaměstnání (v klasifikaci KZAM-R), dalším produktem jsou odhady výdělkových parametrů zaměstnanecké populace krajů v členění podle firemních i zaměstnaneckých charakteristik. Ekonomické subjekty se v RSCP člení na organizační jednotky, jestliže je možné provést vnitřní rozčlenění podle okresů, ve kterých dílčí jednotky působí. Výsledky podle krajů jsou v tomto smyslu výsledky získané pracovištní metodou.

Vedle podnikového výkaznictví ČSÚ je RSCP dalším zdrojem informací o výdělcích v jednotlivých krajích České republiky. Výkaznictví ČSÚ, jako tradiční zdroj, sbírá údaje o evidenčním počtu zaměstnanců a vyplacených mzdách za ekonomický subjekt a publikuje průměrné mzdy v členění podle firemních charakteristik. Při srovnávání výsledků výkaznictví a RSCP-PS je třeba vzít v úvahu rozdílnou definici podnikatelské sféry, rozdílné metody výpočtu výdělkových charakteristik a rozdílný způsob členění výsledků podle krajů. Výkaznictví ČSÚ člení výsledky podle sídla ekonomického subjektu, tj. podnikovou metodou.

Respondenty šetření RSCP-PS jsou aktivní ekonomické subjekty (ES) z institucionálních sektorů nefinančních podniků, finančních institucí a vládních institucí zapsané v registru ekonomických subjektů ČSÚ (RES). Na základě Automatizovaného rozpočtového informačního systému (ARIS), který je spravován Ministerstvem financí, se zjišťuje způsob odměňování a příslušnost ekonomického subjektu k podnikatelské sféře. Šetření je výběrové pro ES s 10 až 249 zaměstnanci a plošné pro ES s 250 a více zaměstnanci. Náhodný výběr je prováděn na základě příslušnosti ES do kraje, velikostní kategorie a odvětví ekonomické činnosti.

Tabulky s označením PS-V5, PS-M5, PS-T5 obsahují charakteristiky výběrového souboru (statistiky) jednotlivých zaměstnání na úrovni podskupin zaměstnání (čtyřmístný KZAM-R). Při interpretaci výsledků je nutno mít na zřeteli, že charakteristiky výběrového souboru nelze automaticky pokládat za odhady platné pro celou zaměstnaneckou populaci. Výběrové charakteristiky jsou ovlivněny větším relativním zastoupením velkých ekonomických subjektů ve výběrovém souboru RSCP-PS. Ostatní tabulky obsahují odhady parametrů základního souboru a při jejich výpočtu byly využity dopočtové metody založené na pravděpodobnosti výběru ekonomických subjektů.

## Popis publikovaných tabulek

Tabulky v publikaci jsou rozděleny podle sledovaného ukazatele do tří základních okruhů. Tabulky přinášející charakteristiky hodinového výdělku jsou označeny PS-Vx, kde PS značí podnikatelskou sféru a x je pořadové číslo tabulky. Charakteristiky hrubé měsíční mzdy, struktury mzdy a průměrné placené doby jsou obsaženy v tabulkách se značením PS-Mx a charakteristiky měsíční odpracované a neodpracované doby v tabulkách se značením PS-Tx.

Hlavním výsledkem RSCP jsou statistiky výdělkové úrovně a pracovní doby za jednotlivá zaměstnání podle klasifikace KZAM-R, obsažené v tabulkách PS-V5, PS-M5 a PS-T5. Tyto tabulky obsahují ta zaměstnání, která jsou ve své podskupině zaměstnání (čtyřmístný KZAM-R) zastoupena alespoň třemi ekonomickými subjekty a zároveň deseti zaměstnanci. Uvedené počty organizačních jednotek a zaměstnanců ukazují na zastoupení ve výběrovém souboru. V ostatních tabulkách jsou počty zaměstnanců uváděny v % a jejich účelem je přiblížit relativní zastoupení publikovaných kategorií. Údaje o počtech zaměstnanců z této publikace neslouží jako zdroj informací o počtech zaměstnanců v krajích, ty zjišťují šetření ČSÚ – podnikové výkaznictví a výběrové šetření pracovních sil (viz [www.czso.cz](http://www.czso.cz)).

### **Statistické charakteristiky používané ve výsledkových tabulkách:**

1. decil	První decil je hodnota, pod kterou leží 10 % nejnižších hodnot sledovaného znaku.
1. kvartil	První kvartil je hodnota, pod kterou leží 25 % nejnižších hodnot sledovaného znaku.
Medián	Medián je hodnota uprostřed vzestupně uspořádané řady hodnot sledovaného znaku, polovina hodnot je nižší než medián a druhá polovina je vyšší než medián.
3. kvartil	Třetí kvartil je hodnota, nad kterou leží 25 % nejvyšších hodnot sledovaného znaku.
9. decil	Devátý decil je hodnota, nad kterou leží 10 % nejvyšších hodnot sledovaného znaku.
Průměr	Průměr je počítán jako vážený (případně nevážený) aritmetický průměr sledovaného znaku.

### **Ostatní symboly používané ve výsledkových tabulkách:**

"Neuvedeno"	Symbol "Neuvedeno" označuje kategorii zaměstnanců, u které nebyl uveden kód příslušného třídícího znaku.
"*"	Symbol "*" označuje položku vstupních dat vypočítanou, ale nezveřejnitelnou z důvodu nedostatečného počtu vstupních hodnot (méně než 3 ekonomické subjekty a 10 zaměstnanců).

## Hodinový výdělek v podnikatelské sféře

kraj: Pardubický

**Medián hodinového výdělku ..... 94,88 Kč/hod**

Index mediánu hodinového výdělku zaměstnanců

meziroční vůči 4. čtvrtletí 2005<sup>1)</sup> ..... 103 1 %

### Diferenciace

1. decil - 10 % hodinových výdělků menších než ..... 59,56 Kč/hod

1. kvartil - 25 % hodinových výdělků menších než ..... 74,97 Kč/hod

Medián - 50 % hodinových výdělků menších než ..... 94,88 Kč/hod

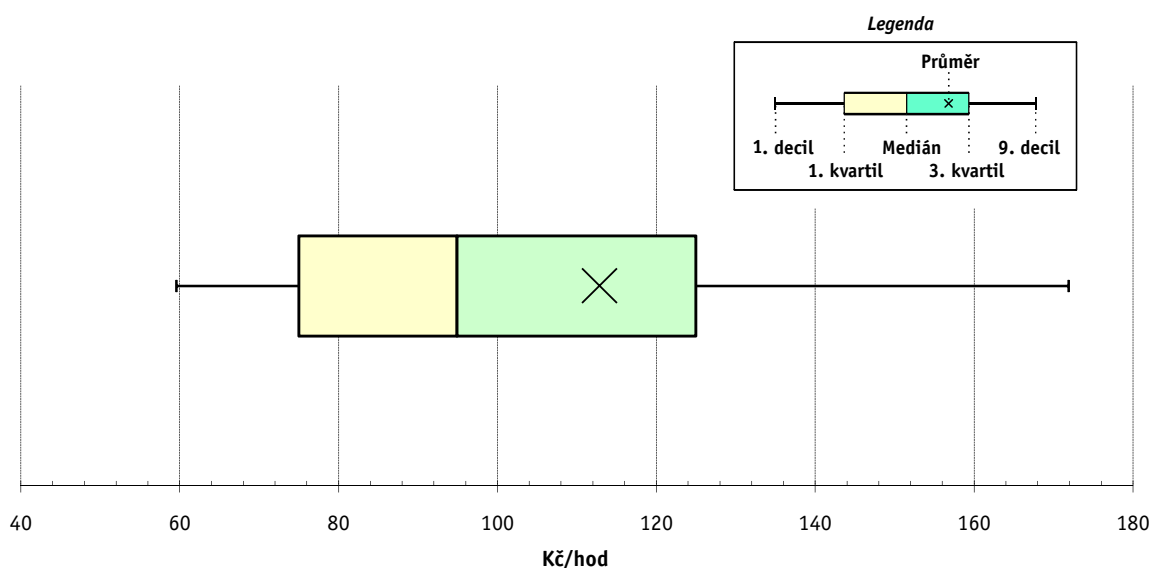
3. kvartil - 25 % hodinových výdělků větších než ..... 124,96 Kč/hod

9. decil - 10 % hodinových výdělků větších než ..... 171,88 Kč/hod

Průměr hodinového výdělku ..... 112,84 Kč/hod

Podíl zaměstnanců s podprůměrným

hodinovým výdělkem ..... 66,6 %



Vysvětlivky:

1) Index mediánu hodinového výdělku byl vypočten podle metodiky z roku 2005.

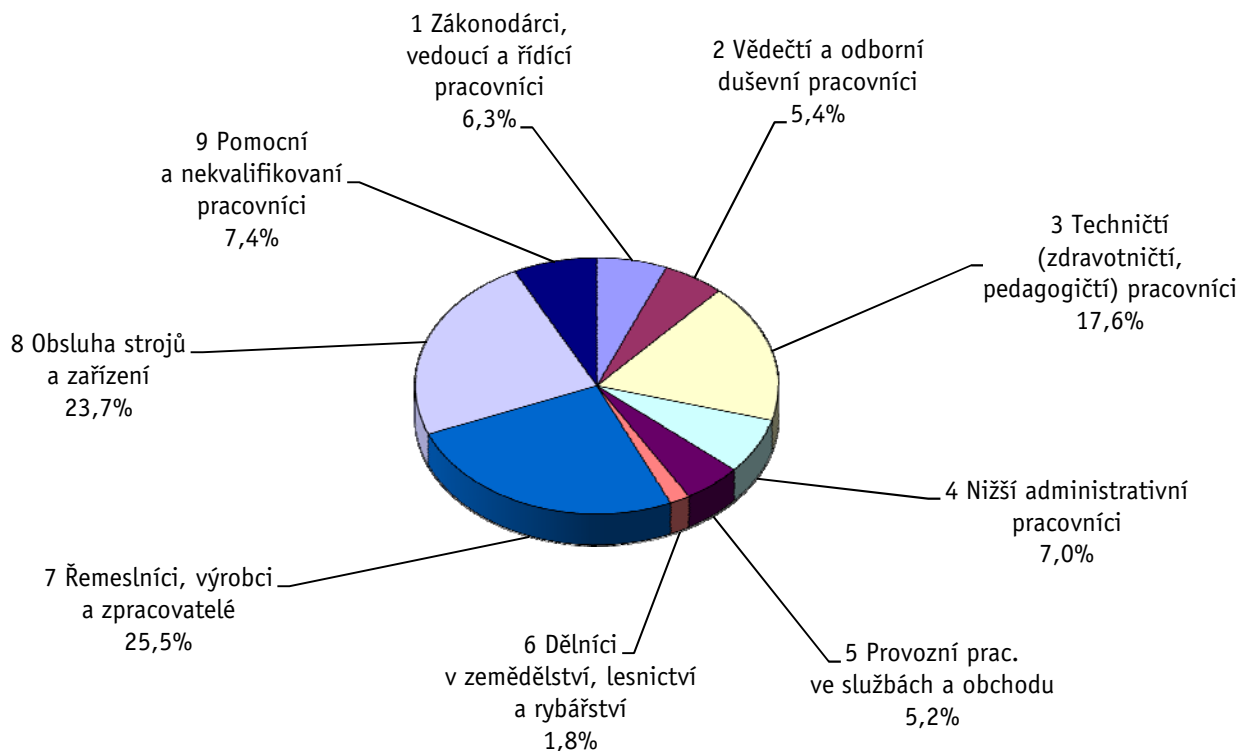
Revidované výsledky ke dni 10. 3. 2010

### Hodinový výdělek podle hlavních tříd zaměstnání KZAM-R

kraj: **Pardubický**

Hlavní třída zaměstnání KZAM-R	Struktura zaměstnanců	Medián	Diferenciace		Průměr
			1. decil	9. decil	
	%	Kč/hod	Kč/hod	Kč/hod	Kč/hod
1 Zákonodárci, vedoucí a řídicí pracovníci	6,3	<b>177,83</b>	91,64	394,01	231,08
2 Vědečtí a odborní duševní pracovníci	5,4	<b>164,47</b>	97,58	288,04	188,92
3 Techničtí, zdravotničtí a pedagogičtí pracovníci	17,6	<b>121,17</b>	80,04	193,99	136,31
4 Nižší administrativní pracovníci	7,0	<b>95,79</b>	62,01	135,68	98,68
5 Provozní pracovníci ve službách a obchodu	5,2	<b>61,25</b>	48,10	107,46	70,15
6 Dělníci v zemědělství, lesnictví a rybářství	1,8	<b>81,81</b>	63,36	135,85	91,59
7 Řemeslníci, výrobci a zpracovatelé	25,5	<b>89,48</b>	63,42	129,00	94,04
8 Obsluha strojů a zařízení	23,7	<b>89,51</b>	59,72	135,03	94,76
9 Pomocní a nekvalifikovaní pracovníci	7,4	<b>67,85</b>	48,11	101,17	72,19
<b>C E L K E M - podnikatelská sféra</b>	<b>100</b>	<b>94,88</b>	<b>59,56</b>	<b>171,88</b>	<b>112,84</b>

#### Struktura zaměstnanců dle hlavních tříd KZAM - R



## 4. čtvrtletí 2006

## RSCP - podnikatelská sféra

PS-V2

Revidované výsledky ke dni 10. 3. 2010

Hodinový výdělek  
podle věkových kategorií

kraj: Pardubický

Věková kategorie	Struktura zaměstnanců	Medián	Diferenciace		Průměr
			1. decil	9. decil	
	%	Kč/hod	Kč/hod	Kč/hod	Kč/hod
do 20 let	1,0	<b>68,17</b>	51,35	95,93	70,50
20 - 29 let	18,8	<b>90,96</b>	59,54	149,87	101,93
30 - 39 let	26,4	<b>97,66</b>	60,40	179,48	116,13
40 - 49 let	24,5	<b>100,21</b>	61,13	179,84	118,99
50 - 59 let	25,4	<b>93,51</b>	60,40	167,63	112,87
60 a více let	3,8	<b>82,91</b>	53,52	189,47	114,97
<b>C E L K E M - podnikatelská sféra</b>	<b>100</b>	<b>94,88</b>	<b>59,56</b>	<b>171,88</b>	<b>112,84</b>

## 4. čtvrtletí 2006

## RSCP - podnikatelská sféra

PS-V4

Revidované výsledky ke dni 10. 3. 2010

Hodinový výdělek  
podle vzdělání

kraj: Pardubický

Vzdělání	Struktura zaměstnanců	Medián	Diferenciace		Průměr	
			1. decil	9. decil		
	%	Kč/hod	Kč/hod	Kč/hod	Kč/hod	
KKOV						
Základní a nedokončené	A-C	9,5	<b>74,01</b>	51,72	110,95	80,75
Střední bez maturity	D,E,H,J	49,3	<b>88,00</b>	57,74	132,22	92,97
Střední s maturitou	K-M	29,4	<b>110,86</b>	69,59	180,40	123,79
Vyšší odborné a bakalářské	N,R	1,7	<b>117,69</b>	79,81	243,93	146,23
Vysokoškolské	T,V	7,8	<b>181,67</b>	111,40	395,15	232,74
<i>neuveđeno</i>		2,4	<b>82,33</b>	53,58	142,18	100,91
<b>C E L K E M - podnikatelská sféra</b>	<b>100</b>	<b>94,88</b>	<b>59,56</b>	<b>171,88</b>	<b>112,84</b>	

Revidované výsledky ke dni 10. 3. 2010

### Hodinový výdělek podle podskupin zaměstnání KZAM-R

kraj: **Pardubický**

Podskupiny zaměstnání KZAM-R	Výběrový soubor		Medián	Diferenciace		Průměr
	počet org. jednotek	počet zaměst.		1. decil	9. decil	
			Kč/hod	Kč/hod	Kč/hod	Kč/hod
1210 Ředitelé a prezidenti velkých organizací, podniků	81	117	<b>473,79</b>	173,08	1 201,74	635,45
1221 Vedoucí pracovníci v zemědělství, lesnictví, rybářství a mysliv.	9	32	<b>158,41</b>	112,57	380,26	200,58
1222 Vedoucí pracovníci v průmyslu (ve výrobě)	85	397	<b>261,54</b>	149,96	596,15	341,92
1223 Vedoucí pracovníci ve stavebnictví a zeměměřičství	16	48	<b>299,51</b>	123,19	517,46	317,64
1224 Vedoucí pracovníci ve velkoobchodě a v maloobchodě	37	598	<b>93,69</b>	61,38	181,15	110,79
1226 Ved. pracovníci v dopr., skladování, telekom. a na pošt. úřadech	22	327	<b>162,72</b>	125,18	266,11	178,50
1227 Vedoucí prac. v organ.zaměřených na poskytování obch.služeb	35	161	<b>303,89</b>	180,63	576,59	354,25
1229 Vedoucí pracovních dílčích celků jinde neuvedení (kult.,zdrav.)	22	153	<b>250,13</b>	149,42	529,75	305,33
1231 Vedoucí pracovníci finančních a hospodářských útvarů	90	281	<b>272,15</b>	149,84	645,48	379,84
1232 Vedoucí pracovníci personálních útvarů a útvarů průmysl. vztahů	36	50	<b>233,70</b>	147,01	858,88	370,73
1233 Vedoucí pracovníci obytných útvarů (včetně průzkumu trhu)	67	150	<b>281,63</b>	138,99	554,95	375,74
1234 Ved. pracovníci reklamních útvarů a útvarů pro styk s veřejností	14	43	<b>108,69</b>	89,85	284,54	158,55
1235 Vedoucí pracovníci zásobovacích útvarů	45	89	<b>203,18</b>	111,79	460,42	253,05
1236 Vedoucí pracovníci výpočetních útvarů	19	37	<b>261,56</b>	159,66	459,57	313,25
1237 Vedoucí pracovníci výzkumných a vývojových útvarů	36	89	<b>305,98</b>	149,01	515,50	327,18
1239 Vedoucí pracovníci ostatních útvarů jinde neuvedení	56	214	<b>214,52</b>	120,06	362,47	231,66
1311 Vedoucí, ředitelé v zemědělství,lesnictví,rybářství a myslivosti	7	16	<b>187,90</b>	141,12	290,94	235,67
1312 Vedoucí, ředitelé v průmyslu (ve výrobě)	28	121	<b>211,12</b>	97,55	407,71	246,58
1313 Vedoucí, ředitelé ve stavebnictví a zeměměřičství	10	23	<b>258,42</b>	143,23	733,53	369,92
1314 Vedoucí, ředitelé ve velkoobchodu a maloobchodu	26	138	<b>94,04</b>	67,91	219,43	126,55
1315 Vedoucí, ředitelé v restauracích a hotelích	8	15	<b>143,91</b>	78,00	229,44	154,64
1316 Vedoucí, ředitelé v dopravě, sklad., telekom. a na pošt. úřadech	15	64	<b>188,79</b>	131,75	241,64	193,71
1317 Vedoucí, ředitelé v podnicích poskytujících obchodní služby	7	11	<b>433,47</b>	251,10	599,66	411,70
1319 Vedoucí, ředitelé malých organizací ostatní (kult.,zdrav.,škol.)	8	17	<b>105,87</b>	75,80	443,00	166,15
2113 Chemici	10	197	<b>143,25</b>	101,57	213,77	152,44
2114 Geologové, geofyzici, geodeti, hydrologové apod.	3	15	<b>166,56</b>	97,58	237,65	166,68
2119 Ostatní vědci a odborníci v příbuzných oborech jinde neuved.	8	30	<b>117,90</b>	103,20	250,65	143,02
2131 Projektanti a analytici výpočetních systémů	16	82	<b>187,18</b>	143,33	288,04	203,97
2132 Programátoři	38	192	<b>164,26</b>	111,51	264,03	192,88
2139 Ostatní odborníci zabývající se výpoč. tech. jinde neuvedení	47	206	<b>181,41</b>	116,90	282,75	195,31
2142 Projektanti staveb a areálů, stavební inženýři	20	107	<b>155,36</b>	107,69	269,27	167,31
2143 Projektanti elektrotechnických zařízení, elektroinženýři	24	214	<b>164,86</b>	110,65	289,32	194,57
2144 Projektanti elektron.systémů a telekom.sítí, inženýři - elektronici	15	91	<b>159,91</b>	115,04	234,11	171,52
2145 Projektanti a konstruktéři strojních zařízení, strojní inženýři	28	191	<b>159,78</b>	119,38	226,74	170,93
2146 Chemičtí inženýři, technologové	12	35	<b>169,58</b>	113,25	263,92	194,29
2149 Ostatní architekti, projekt., konstruk.a tech.inženýři (tvůr.prac.)	18	156	<b>151,04</b>	113,53	228,02	162,84
2211 Bakteriologové, biolog., ekolog., zoologové a odb.v příb.obor.	16	25	<b>151,57</b>	118,00	232,00	174,74
2213 Agronomové, šlechtitelé a odborníci v příbuzných oborech	11	36	<b>173,21</b>	91,88	293,27	190,12
2221 Lékaři, ordináři (kromě zubních lékařů)	9	71	<b>204,51</b>	139,99	288,74	216,78
2411 Odb. prac. na úseku účetnictví, financí, daní, ap., hlavn. účetní	79	236	<b>155,19</b>	105,18	284,09	175,25
2412 Odbor. pracovníci na úseku zaměstnaneckých, personálních věcí	24	30	<b>180,88</b>	109,63	287,23	192,94
2413 Odborní pracovníci v bankovníctví a pojišťovníctví	27	555	<b>164,79</b>	118,29	256,83	181,12
2419 Ostatní odborní pracovníci v oblasti podnikání	36	168	<b>175,56</b>	119,21	347,68	215,40
2421 Právníci, právní poradci (mimo advokacie a soudnictví)	27	44	<b>206,41</b>	130,96	411,49	264,22



Revidované výsledky ke dni 10. 3. 2010

### Hodinový výdělek podle podskupin zaměstnání KZAM-R

kraj: **Pardubický**

Podskupiny zaměstnání KZAM-R	Výběrový soubor		Medián	Diferenciace		Průměr
	počet org. jednotek	počet zaměst.		1. decil	9. decil	
			Kč/hod	Kč/hod	Kč/hod	Kč/hod
2429 Ostatní odborníci v právní oblasti jinde neuvedení	3	10	<b>127,96</b>	91,11	161,85	124,81
2432 Odborní pracovníci knihoven (kromě řadových)	5	11	<b>120,60</b>	84,79	165,20	124,50
2433 Odborní pracovníci v informacích (např. vti)	4	47	<b>205,90</b>	167,28	310,47	221,48
2441 Ekonomové - vědečtí pracovníci, specialisté, experti	35	159	<b>151,78</b>	109,73	270,82	173,97
2447 Tlumočníci a překladatelé	6	10	<b>178,84</b>	87,88	951,65	313,77
2451 Spisovatelé, autoři, kritikové, novináři, redaktoři	6	14	<b>121,01</b>	92,65	168,58	128,35
2470 Odborní administrativní pracovníci jinde neuvedení	23	58	<b>139,50</b>	100,06	258,50	161,49
3111 Technici ve fyzikálních a příbuzných oborech	10	13	<b>171,40</b>	79,14	198,81	166,20
3112 Stavební technici	44	331	<b>157,35</b>	105,99	248,90	171,50
3113 Elektrotechnici	39	528	<b>137,82</b>	99,49	223,65	152,53
3114 Elektronici a technici v radiokomunikacích a telekomunikacích	17	519	<b>121,83</b>	92,80	178,92	136,33
3115 Strojírenští technici	56	1 239	<b>133,93</b>	90,01	189,47	141,22
3116 Chemičtí technici	17	486	<b>139,86</b>	87,37	176,20	135,49
3118 Technici v kartografii, kresliči a zeměměřiči	24	277	<b>136,66</b>	94,98	205,71	144,00
3119 Ostatní techničtí pracovníci jinde neuvedení	114	1 204	<b>131,88</b>	88,46	224,98	148,71
3121 Poradci ve výpočetní technice	20	95	<b>159,81</b>	115,80	291,91	187,18
3122 Operátoři a obsluha výpočetní techniky	47	178	<b>118,79</b>	67,21	197,42	129,56
3123 Operátoři průmyslových robotů, nc strojů	9	34	<b>133,05</b>	96,83	184,37	137,91
3129 Ostatní technici ve výpočetní technice jinde neuvedení	8	46	<b>144,39</b>	107,60	209,57	156,50
3151 Kolaudační technici a technici protipožární ochrany	11	27	<b>140,81</b>	122,41	244,75	163,46
3152 Bezpečnostní tech.a tech. pro kontrolu zdravotní nezávadnosti	56	222	<b>140,09</b>	92,46	207,59	145,14
3160 Technici železničního provozu	6	499	<b>152,47</b>	127,49	178,77	153,07
3211 Technici a laboranti v oblasti biologie a v příbuzných oborech	16	42	<b>112,36</b>	89,57	167,18	125,09
3212 Technici v agronomii, v lesnictví a v zemědělství	24	303	<b>118,52</b>	80,58	200,76	128,78
3226 Rehabilitační a fyzioterapeutičtí pracovníci (vč. odb. masérů)	5	48	<b>107,43</b>	83,46	131,26	124,49
3228 Farmaceutičtí asistenti	3	11	<b>100,62</b>	56,82	129,04	89,49
3231 Ošetřovatelé, všeobecné zdravotní sestry	6	99	<b>120,74</b>	71,29	161,49	117,43
3342 Pedagogové v oblasti dalšího vzdělávání	6	19	<b>170,12</b>	100,57	234,94	181,06
3411 Zprostředkovatelé finanč. transakcí, obchodu s cennými papíry	6	67	<b>122,43</b>	99,38	213,04	148,18
3412 Pojišťovací agenti	16	335	<b>145,26</b>	94,08	296,13	175,87
3415 Obchodní cestující, profes. poradci v obchodě, obch.zástupci	56	192	<b>170,44</b>	93,81	295,09	183,69
3416 Nákupčí	88	463	<b>120,89</b>	80,76	189,34	130,94
3417 Odhadci a zbožiznalci	13	33	<b>122,04</b>	81,75	158,38	123,41
3419 Ostatní pracovníci - obchodní zprostředkovatelé jinde neuved.	4	32	<b>175,30</b>	104,65	195,36	175,03
3421 Obchodní agenti	63	320	<b>131,75</b>	81,30	247,07	160,77
3422 Odbytoví a přepravní agenti	79	456	<b>125,48</b>	80,93	206,29	145,11
3429 Ostatní obchodní agenti a makléři jinde neuvedení	9	17	<b>113,87</b>	98,47	196,59	132,27
3431 Odborné sekretářky, sekretáři	50	140	<b>127,08</b>	79,89	192,62	131,46
3433 Pracovníci v oblasti účetnictví, fakturace, rozpočet., kalkulace	161	1 002	<b>116,44</b>	79,81	182,34	127,64
3434 Pracovníci v oblasti statistiky a matematiky	10	13	<b>130,38</b>	99,28	174,12	141,87
3435 Pracovníci v oblasti práce a mezd (kromě účetních)	33	63	<b>146,60</b>	92,93	227,16	160,05
3436 Referenti osobních oddělení	49	119	<b>121,15</b>	85,60	180,53	128,61
3439 Ostatní odborní administrativní pracovníci jinde neuvedení	83	613	<b>112,64</b>	82,00	183,99	127,49
3471 Aranžéři, průmysloví a komerční návrháři, bytoví architekti	9	17	<b>74,00</b>	59,73	90,94	74,16

Revidované výsledky ke dni 10. 3. 2010

### Hodinový výdělek podle podskupin zaměstnání KZAM-R

kraj: **Pardubický**

Podskupiny zaměstnání KZAM-R	Výběrový soubor		Medián	Diferenciace		Průměr
	počet org. jednotek	počet zaměst.		1. decil	9. decil	
			Kč/hod	Kč/hod	Kč/hod	Kč/hod
4111 Písařky - opisovačky, stenotypistky	4	13	<b>79,70</b>	48,10	97,31	75,03
4112 Kancelářští a manipul. prac. a obsl. zařízení na zpracování textu	10	15	<b>91,73</b>	69,60	135,57	99,66
4113 Pracovníci přípravy dat výpočetní techniky	27	122	<b>96,03</b>	60,41	141,88	99,28
4115 Sekretářky, sekretáři	93	424	<b>101,40</b>	71,89	150,34	108,80
4121 Nižší účetní	54	172	<b>95,17</b>	68,68	138,95	100,28
4123 Nižší finanční, daňoví úředníci a úředníci v příbuzných oborech	9	25	<b>154,20</b>	111,75	208,45	169,50
4131 Úředníci ve skladech	105	691	<b>90,40</b>	63,46	124,94	93,77
4132 Úředníci ve výrobě (např. výrobní plánovači)	33	147	<b>100,59</b>	71,91	147,68	107,33
4133 Úředníci v dopravě a v přepravě (dispečeri, kontrolori apod.)	18	122	<b>119,94</b>	93,60	151,95	123,87
4141 Řadoví knihovníci, archiváři, evidenční pracovníci	14	29	<b>92,83</b>	72,82	123,42	96,00
4142 Poštovní doručovatelé, úředníci v třídárnách	6	1 091	<b>103,07</b>	81,21	129,99	105,09
4190 Ostatní nižší úředníci jinde neuvedení	22	85	<b>81,25</b>	66,54	203,20	109,08
4211 Pokladníci (v bankách, pojišťovnách, spořitelnách, na poště)	44	166	<b>112,24</b>	84,75	133,81	111,41
4212 Úředníci na přepážkách a směnárnicích	26	493	<b>117,12</b>	94,67	143,20	120,13
4213 Pokladníci v obchodě, společném stravování apod.	31	657	<b>68,81</b>	53,70	89,38	71,21
4214 Prodavači vstupenek, jízdenek apod.	7	190	<b>109,35</b>	74,93	132,74	107,63
4216 Inkasisté (výběrci dluhů)	3	55	<b>121,14</b>	97,60	146,48	126,98
4222 Recepční	12	34	<b>83,86</b>	53,57	97,78	80,73
4223 Telefonisté	18	232	<b>97,27</b>	59,38	124,68	95,30
4224 Informátoři	6	513	<b>124,40</b>	91,34	154,23	123,37
5122 Kuchaři	36	358	<b>69,54</b>	53,59	103,21	75,17
5123 Čišníci, servírky	4	29	<b>69,36</b>	60,00	82,82	69,68
5132 Pečovatelé a pomoc.ošetřovatelé v zařiz.soc.péče, v nemocnicích	4	26	<b>75,30</b>	70,15	96,28	78,94
5161 Hasiči, požárníci	6	157	<b>128,80</b>	85,43	172,78	129,88
5169 Ostatní pracovníci ochrany a ostrahy jinde neuvedení	30	612	<b>60,62</b>	54,20	97,36	68,77
5211 Prodavači v obchodech	86	1 946	<b>66,18</b>	52,86	89,85	70,25
6111 Pěstitelé polních plodin	8	40	<b>73,22</b>	57,56	95,26	74,38
6113 Zahradníci a pěstitelé zahradních plodin a sazenic	7	15	<b>74,11</b>	52,75	100,97	77,16
6121 Chovatelé hospodářských zvířat (kromě drůbeže a včel)	14	530	<b>80,75</b>	65,62	100,02	82,50
6122 Chovatelé drůbeže	3	18	<b>91,79</b>	59,99	146,99	92,19
6141 Dělníci pro pěstění a ošetřování lesa	7	83	<b>70,00</b>	52,00	92,42	69,73
6142 Dělníci pro těžbu dřeva (kromě obsluhy pojízdných zařízení)	3	56	<b>94,21</b>	70,56	110,43	93,76
7121 Zedníci pracující s tradičními materiály (bambus, hlína atd.)	4	23	<b>69,38</b>	56,18	105,28	73,35
7122 Zedníci, kameníci, omítkáři	28	275	<b>83,47</b>	62,57	119,76	87,81
7123 Betonáři, děl.specializovaní na pokládání betonových povrchů	4	35	<b>99,23</b>	79,06	150,62	109,31
7124 Tesaři a truhláři	18	84	<b>98,05</b>	71,16	143,25	104,95
7125 Stavební montážníci	4	21	<b>86,21</b>	61,59	137,73	93,42
7126 Asfaltéři, dlaždiči	3	11	<b>100,93</b>	79,22	127,01	104,47
7129 Ost. stavební dělníci hlavní stav. výroby a prac.v ost. oborech	23	356	<b>101,71</b>	76,42	140,02	106,24
7136 Instalatéři, potrubáři, stavební zámečníci, klempíři	25	127	<b>104,00</b>	80,30	146,65	111,06
7137 Stavební a provozní elektrikáři	22	115	<b>126,06</b>	89,96	285,98	158,50
7141 Malíři a tapetaři	7	10	<b>85,85</b>	62,07	195,68	106,12
7142 Lakýrníci a pracovníci v příbuzných oborech	23	221	<b>112,28</b>	83,51	139,73	112,03
7211 Formíři a jádraři	4	42	<b>95,84</b>	77,04	134,00	98,87

Revidované výsledky ke dni 10. 3. 2010

### Hodinový výdělek podle podskupin zaměstnání KZAM-R

kraj: **Pardubický**

Podskupiny zaměstnání KZAM-R	Výběrový soubor		Medián	Diferenciace		Průměr
	počet org. jednotek	počet zaměst.		1. decil	9. decil	
			Kč/hod	Kč/hod	Kč/hod	Kč/hod
7212 Svářeči, řezači plamenem a páječi	26	525	<b>117,00</b>	86,52	167,69	121,99
7213 Výrobci a opraváři výrobků a dílů z plechů	13	116	<b>106,40</b>	72,82	132,35	101,72
7214 Montéři kovových konstrukcí	4	19	<b>82,42</b>	68,70	99,26	81,81
7221 Kováři, obsluha kováčích lisů, obsluha bucharů	13	149	<b>84,11</b>	63,43	125,53	91,19
7222 Nástrojaři, kovodeláři, kovodělníci, zámečníci	88	1 964	<b>103,37</b>	72,60	152,13	109,94
7223 Seřizovači a obsl. obráběcích strojů (kromě autom. a poloaut.)	38	870	<b>105,63</b>	77,55	140,51	108,26
7224 Brusiči, leštiči a ostříči nástrojů	18	137	<b>95,83</b>	68,08	125,00	97,86
7231 Mechanici a opraváři motorových vozidel	29	264	<b>102,97</b>	76,79	132,30	103,35
7234 Mechanici a opraváři kolejových vozidel	6	480	<b>113,04</b>	95,07	140,67	115,13
7235 Mechanici a opraváři obráběcích, zeměd. strojů a prům. zařízení	54	1 169	<b>95,53</b>	74,88	128,39	100,31
7239 Ostatní mechanici a opraváři strojů a zařízení bez elektro j.n.	28	497	<b>91,15</b>	71,44	120,32	95,22
7241 Elektromech., opraváři a seřizovači různých typů elektr. zařízení	81	3 025	<b>80,85</b>	62,29	109,60	86,16
7242 Mechanici, opraváři a seřizovači elektr. částí aut, letadel, lodí	8	223	<b>109,49</b>	89,72	136,91	111,75
7243 Mechanici, seřizovači, opraváři elektronických zařízení	19	1 245	<b>85,03</b>	70,17	107,69	88,44
7244 Telefonní a telegrafní mechanici, montéři a opraváři	6	21	<b>104,89</b>	95,58	164,70	114,76
7246 Montéři a opraváři silnoproudých elektrických vedení	8	144	<b>110,36</b>	90,28	146,90	114,54
7311 Výrobci, mechanici a opraváři přesných přístrojů a zařízení	8	56	<b>133,34</b>	103,60	305,36	187,27
7322 Dělníci při výrobě skla, skláři vč. brusičů a leštičů	5	16	<b>68,26</b>	54,21	121,00	76,52
7324 Malíři skla a keramiky a prac. v příb.obor. (vč.výrobců zrcadel)	4	11	<b>72,18</b>	64,75	132,75	88,30
7341 Tiskaři, sazeči (kromě obsluhy tiskárenských strojů)	3	13	<b>96,49</b>	70,98	119,51	96,28
7346 Sítotiskaři, deskotiskaři a textilní tiskaři	3	10	<b>71,32</b>	62,70	104,91	75,92
7411 Zpracovatelé masa, ryb vč. uzenářů a konzervovačů masa a ryb	12	597	<b>84,03</b>	67,10	109,68	86,69
7412 Zpracovatelé pekárenských a cukrářských výrobků	11	388	<b>65,32</b>	54,03	82,30	67,39
7419 Ostatní zpracovatelé - výrobci potravinářských výrobků	12	121	<b>82,69</b>	54,00	99,82	83,22
7422 Umělečtí truhláři, řezbáři, výrobci a opraváři výrobků ze dřeva	12	183	<b>77,23</b>	63,57	103,82	81,21
7431 Kvalifikovaní dělníci připravující přírodní vlákno pro další zprac.	3	35	<b>75,96</b>	63,39	82,06	74,19
7432 Přadláci, ruční tkalci, pletaři a jiní výrobci ručně vyráběn.tkanin	3	111	<b>65,22</b>	55,36	83,40	68,22
7435 Modeláři a střihači textilu, kůží a podobných materiálů	6	19	<b>79,00</b>	53,12	105,56	74,58
7436 Švadleny, vyšíváči a pracovníci v příbuzných oborech	7	289	<b>63,70</b>	52,28	86,68	65,74
7437 Čalouníci a pracovníci v příbuzných oborech (vč. autočalouníků)	7	59	<b>102,80</b>	85,95	127,07	105,02
7439 Ost. dělníci při výrobě textilu, oděvů a výrobků z kůží, kožešin	10	210	<b>62,94</b>	54,01	87,14	69,59
8122 Obsluha zařízení ve slévárství (taviči, slévači)	6	281	<b>103,66</b>	68,19	141,29	105,22
8123 Obsluha zařízení na tepelné zpracování kovů	10	48	<b>111,20</b>	85,70	127,06	111,34
8139 Obsluha ostatních zařízení na výrobu skla a keramiky	3	450	<b>179,71</b>	155,81	192,33	175,47
8141 Obsluha pily a jiného zařízení na zpracování dřeva	4	138	<b>81,50</b>	69,83	97,61	83,19
8151 Obsluha drtičů, mlýnů a míchadel při chemické výrobě	4	880	<b>106,15</b>	86,22	125,74	105,99
8159 Obsluha ostatních zařízení při chemické výrobě jinde neuvedená	16	270	<b>89,91</b>	70,24	116,50	91,45
8161 Obsluha zařízení při výrobě a rozvodu elektřiny	7	199	<b>182,61</b>	112,87	228,98	178,56
8162 Obsluha parních turbín, ohřivačů a motorů	42	217	<b>99,79</b>	59,45	200,71	119,04
8163 Obsluha zařízení při úpravě, čištění a rozvodu vody	23	199	<b>106,44</b>	69,64	175,45	112,55
8171 Obsluha automatických nebo poloautomatic. montážních linek	12	154	<b>117,15</b>	77,82	151,10	115,97
8180 Obsluha strojů a zařízení pro práce na železničním svršku	7	50	<b>108,67</b>	97,82	165,85	119,89
8211 Obsluha automat. nebo poloaut. obráběcích strojů (kromě 722)	31	682	<b>102,92</b>	69,94	141,57	106,05
8212 Obsluha strojů na výrobu maltovin, vápna,cementu,prefabrikátů	6	227	<b>135,73</b>	76,70	187,11	133,82

Revidované výsledky ke dni 10. 3. 2010

### Hodinový výdělek podle podskupin zaměstnání KZAM-R

kraj: **Pardubický**

Podskupiny zaměstnání KZAM-R	Výběrový soubor		Medián	Diferenciace		Průměr
	počet org. jednotek	počet zaměst.		1. decil	9. decil	
			Kč/hod	Kč/hod	Kč/hod	Kč/hod
8223 Obsluha strojů při konečné úpravě a nanášení ochran. povlaků	10	80	<b>91,49</b>	62,73	123,31	90,51
8232 Obsluha strojů na výrobu plastových výrobků (vč. laminování)	13	971	<b>86,99</b>	63,53	124,18	90,78
8240 Obsluha automat. nebo poloautomat. dřevoobráběcích strojů	4	82	<b>76,08</b>	54,72	110,67	81,19
8261 Obsluha strojů na úpravu vláken, dopřádání a navíjení příze	4	34	<b>62,63</b>	51,82	75,41	62,99
8262 Obsluha tkacích a pletacích strojů	7	272	<b>77,61</b>	56,77	114,34	81,69
8263 Obsluha šicích a vyšívacích strojů	3	273	<b>102,60</b>	67,87	113,70	97,34
8264 Obsluha strojů na bělení, barvení, čištění, praní, žehlení textilu	10	187	<b>73,56</b>	55,86	99,04	75,88
8269 Obsluha ost.str. na výrobu textilních, kožešin.a kožen.výrobků	4	813	<b>92,75</b>	68,33	112,36	92,01
8272 Obsluha strojů na výrobu mlékárenských výrobků	4	64	<b>82,81</b>	69,91	126,59	89,53
8273 Obsluha strojů na mletí zrn a koření	4	47	<b>78,92</b>	61,53	106,86	81,29
8278 Obsluha strojů na výrobu nápojů	3	26	<b>88,28</b>	70,13	107,33	90,16
8281 Montážní dělníci montující mechanická zařízení (stroje, vozidla)	8	593	<b>87,66</b>	56,77	104,71	83,98
8282 Montážní dělníci montující elektrická zařízení	11	956	<b>77,88</b>	61,47	98,50	80,58
8287 Montážní dělníci montující výrobky z kombinovaných materiálů	5	301	<b>60,81</b>	53,40	91,29	73,68
8290 Obsluha jiných stacionárních zařízení a ostatní montážní dělníci	12	144	<b>78,95</b>	54,80	109,06	80,88
8311 Strojvedoucí	5	462	<b>151,92</b>	142,24	162,11	151,80
8313 Dělníci zabezpečující sestavování vlaků (brzdaři, výhybkáři)	5	450	<b>118,91</b>	105,51	132,85	119,18
8321 Řidiči osobních a malých dodávkových automobilů, taxikáři	35	58	<b>90,64</b>	70,02	125,70	97,92
8322 Řidiči sanitních a rzp vozů	3	11	<b>99,79</b>	84,98	109,03	99,31
8323 Řidiči autobusů, trolejbusů a tramvají	4	885	<b>95,11</b>	84,60	106,30	94,63
8324 Řidiči nákladních automobilů a tahačů	71	1 090	<b>86,89</b>	52,78	130,35	90,12
8326 Řidiči speciálních vozidel	8	33	<b>97,00</b>	81,13	133,38	108,36
8331 Obsluha zemědělských a lesních strojů	22	298	<b>85,58</b>	69,69	108,22	88,22
8332 Obsluha zemních a příbuzných strojů	27	224	<b>113,70</b>	81,78	171,63	126,68
8333 Obsluha jeřábů, zdvihacích a podobných manipulačních zařízení	14	52	<b>87,53</b>	70,53	113,78	91,11
8334 Obsluha vysokozdvíhacích a ostatních motorových vozíků	43	403	<b>100,02</b>	72,18	149,28	105,62
9132 Pomocníci a uklízeči v kancelářích, hotelích, nemocnicích ap.	126	919	<b>59,02</b>	48,37	76,05	60,99
9141 Domovníci, správci domu	24	49	<b>89,37</b>	57,44	120,38	87,37
9152 Vrátní, hlídači, uváděči a šatnářky	39	186	<b>65,13</b>	53,23	89,93	68,91
9161 Sběrači odpadků, popeláři	3	11	<b>76,61</b>	61,00	84,01	76,06
9162 Metaři, čističi záchodků, žump, kanálů a podobných zařízení	6	26	<b>89,99</b>	66,85	104,89	86,76
9169 Ostatní pracovníci v příbuzných oborech jinde neuvedení	5	27	<b>66,71</b>	49,31	87,53	67,15
9211 Pomocní a nekvalifikovaní dělníci v zemědělství	8	87	<b>64,03</b>	49,94	95,00	68,29
9312 Pomocní a nekvalif. dělníci na stavbách a údržbě silnic,přehrad	5	21	<b>114,48</b>	90,23	198,09	126,89
9313 Pomocní a nekvalifikovaní dělníci na stavbách budov	3	22	<b>80,23</b>	68,62	152,08	97,38
9321 Pomocní a nekvalifikovaní montážní a manipulační dělníci	50	1 236	<b>77,72</b>	48,11	107,88	79,42
9322 Ruční balíči a pytlotači	9	26	<b>77,86</b>	55,67	95,56	79,26
9323 Dělníci nádvorní skupiny (pomocní montéři)	10	30	<b>75,00</b>	52,74	96,74	78,24
9333 Vazači a nosiči břemen, přístavní dělníci (dokaři)	9	16	<b>74,00</b>	46,16	105,79	73,26
9339 Pomocní a nekvalif. pracovníci v dopravě, ve skladech, v telek.	46	761	<b>86,51</b>	64,60	106,72	86,55

## 4. čtvrtletí 2006

## RSCP - podnikatelská sféra

PS-V6

Revidované výsledky ke dni 10. 3. 2010

Hodinový výdělek  
podle kategorií zaměstnání

kraj: Pardubický

Kategorie zaměstnání	Struktura zaměstnanců	Medián	Diferenciace		Průměr
			1. decil	9. decil	
	%	Kč/hod	Kč/hod	Kč/hod	Kč/hod
D Manuální pracovníci	63,5	<b>84,99</b>	55,84	127,24	89,79
T Nemanuální pracovníci	36,5	<b>123,99</b>	77,25	245,61	152,96
Relace D/T (%)		68,5	72,3	51,8	58,7
<b>C E L K E M - podnikatelská sféra</b>	<b>100</b>	<b>94,88</b>	<b>59,56</b>	<b>171,88</b>	<b>112,84</b>

manuální pracovníci - zaměstnanci s převážně manuálním charakterem práce (hlavní třída KZAM-R 6-9 a vybraná zaměstnání hl. třídy 5)

nemanuální pracovníci - zaměstnanci s převážně nemanuálním charakterem práce (hlavní třída KZAM-R 1-4 a vybraná zaměstnání hl. třídy 5)

## 4. čtvrtletí 2006

## RSCP - podnikatelská sféra

PS-V8

Revidované výsledky ke dni 10. 3. 2010

Hodinový výdělek  
podle pohlaví

kraj: Pardubický

Pohlaví	Struktura zaměstnanců	Medián	Diferenciace		Průměr
			1. decil	9. decil	
	%	Kč/hod	Kč/hod	Kč/hod	Kč/hod
M Muž	59,9	<b>103,91</b>	68,62	188,47	125,18
Ž Žena	40,1	<b>82,99</b>	53,77	141,55	94,36
Relace Ž/M (%)		79,9	78,4	75,1	75,4
<b>C E L K E M - podnikatelská sféra</b>	<b>100</b>	<b>94,88</b>	<b>59,56</b>	<b>171,88</b>	<b>112,84</b>



## Hrubá měsíční mzda a její složky, diference, placená doba v podnikatelské sféře

kraj: Pardubický

**Medián hrubé měsíční mzdy ..... 16 920 Kč/měs**

### Diference

1. decil - 10 % hodinových výdělků menších než .....	10 517 Kč/měs
1. kvartil - 25 % hodinových výdělků menších než .....	13 368 Kč/měs
Medián - 50 % hodinových výdělků menších než .....	16 920 Kč/měs
3. kvartil - 25 % hodinových výdělků větších než .....	21 844 Kč/měs
9. decil - 10 % hodinových výdělků větších než .....	29 272 Kč/měs

Průměr hrubé měsíční mzdy ..... 19 669 Kč/měs

### Vybrané složky hrubé měsíční mzdy

prémie a odměny .....	17,8 %
příplatky za přesčas .....	0,8 %
příplatky ostatní .....	3,7 %
náhrady .....	9,7 %
odměny za pohotovost .....	0,2 %

Průměrná placená doba ..... 173,8 hod/měs

Revidované výsledky ke dni 10. 3. 2010

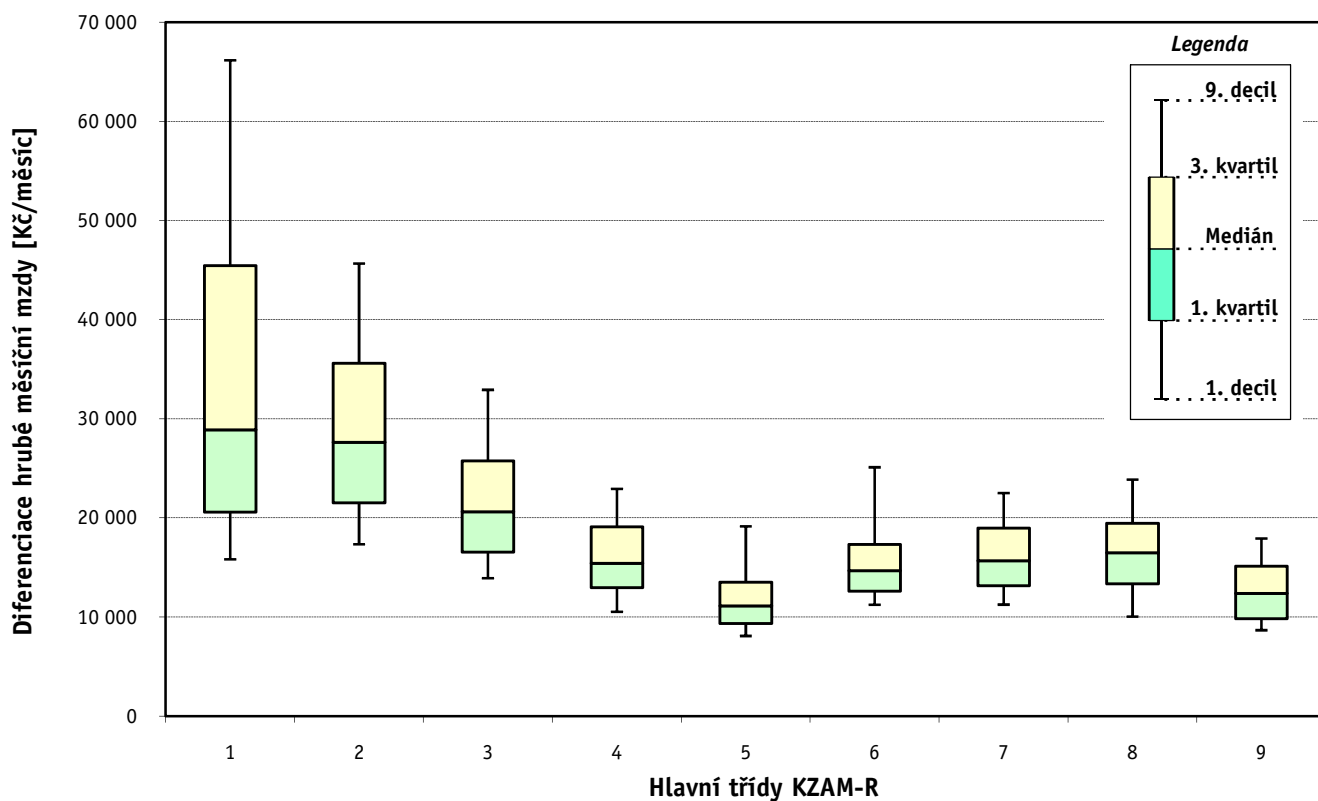
### Hrubá měsíční mzda a její složky, diferenciaci, placená doba podle hlavních tříd zaměstnání KZAM-R

kraj: **Pardubický**

Hlavní třída zaměstnání KZAM - R	Struktura zaměstnanců	Medián
	%	Kč/měs

1 Zákodárci, vedoucí a řídící pracovníci	6,8	<b>28 904</b>
2 Vědečtí a odborní duševní pracovníci	5,7	<b>27 639</b>
3 Techničtí, zdravotničtí a pedagogičtí pracovníci	18,7	<b>20 640</b>
4 Nižší administrativní pracovníci	6,8	<b>15 434</b>
5 Provozní pracovníci ve službách a obchodu	5,0	<b>11 126</b>
6 Dělníci v zemědělství, lesnictví a rybářství	1,8	<b>14 687</b>
7 Řemeslníci, výrobci a zpracovatelé	25,4	<b>15 678</b>
8 Obsluha strojů a zařízení	23,1	<b>16 477</b>
9 Pomocní a nequalifikovaní pracovníci	6,6	<b>12 387</b>

<b>C E L K E M - podnikatelská sféra</b>	<b>100</b>	<b>16 920</b>
--	------------	---------------

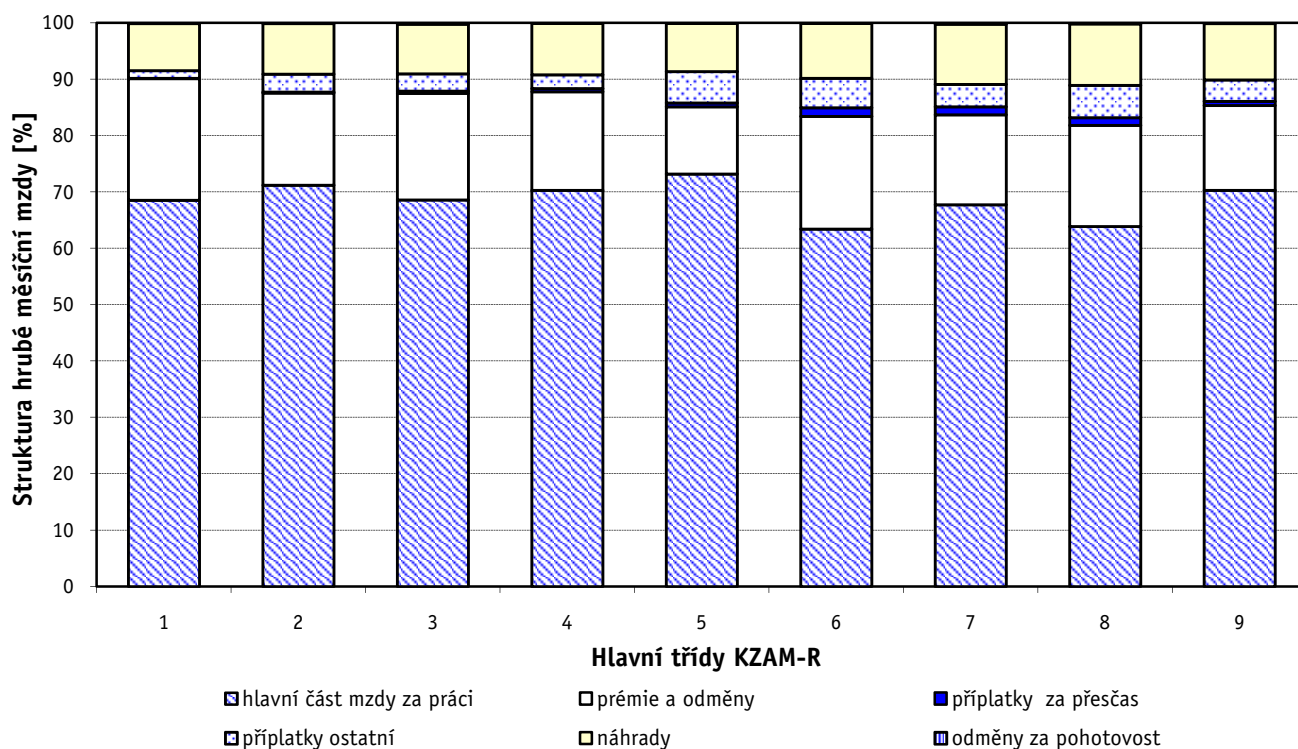




### Hrubá měsíční mzda a její složky, diference, placená doba podle hlavních tříd zaměstnání KZAM-R

kraj: **Pardubický**

Diference				Průměr	Vybrané složky hrubé měsíční mzdy					Placená doba
1. decil	1. kvartil	3. kvartil	9. decil		prémie a odměny	příplatky za přesčas	příplatky ostatní	náhrady	odměny za pohotovost	
Kč/měs	Kč/měs	Kč/měs	Kč/měs	Kč/měs	%	%	%	%	%	hod/měs
15 827	20 579	45 466	66 180	38 732	21,6	0,1	1,4	8,3	0,1	<b>171,2</b>
17 345	21 521	35 599	45 678	31 123	16,3	0,2	3,2	9,0	0,1	<b>171,4</b>
13 924	16 549	25 762	32 924	22 944	18,9	0,4	3,1	8,8	0,2	<b>170,9</b>
10 534	12 975	19 115	22 928	16 453	17,5	0,6	2,4	9,2	0,1	<b>170,0</b>
8 096	9 348	13 527	19 164	12 366	11,9	0,7	5,5	8,6	0,1	<b>172,5</b>
11 242	12 607	17 331	25 116	16 760	20,0	1,5	5,3	9,7	0,1	<b>179,2</b>
11 257	13 178	18 988	22 521	16 429	16,0	1,4	4,0	10,6	0,2	<b>176,7</b>
10 047	13 356	19 459	23 880	16 833	18,0	1,4	5,7	10,9	0,2	<b>175,5</b>
8 675	9 849	15 153	17 931	12 943	15,1	0,8	3,8	10,0	0,1	<b>173,0</b>
<b>10 517</b>	<b>13 368</b>	<b>21 844</b>	<b>29 272</b>	<b>19 669</b>	<b>17,8</b>	<b>0,8</b>	<b>3,7</b>	<b>9,7</b>	<b>0,2</b>	<b>173,8</b>



Revidované výsledky ke dni 10. 3. 2010

### Hrubá měsíční mzda a její složky, diference, placená doba podle podskupin zaměstnání KZAM-R

kraj: **Pardubický**

Podskupiny zaměstnání KZAM-R	Počet zaměstnanců přepočtený podle placených měsíců	Medián
		Kč/měs
1210 Ředitelé a prezidenti velkých organizací, podniků	110	<b>78 759</b>
1221 Vedoucí pracovníci v zemědělství, lesnictví, rybářství a myslivosti	31	<b>25 040</b>
1222 Vedoucí pracovníci v průmyslu (ve výrobě)	385	<b>42 121</b>
1223 Vedoucí pracovníci ve stavebnictví a zeměměřičtví	47	<b>50 596</b>
1224 Vedoucí pracovníci ve velkoobchodě a v maloobchodě	526	<b>16 200</b>
1226 Vedoucí pracovníci v dopravě, skladování, telekomunik. a na poštovních úřadech	298	<b>22 344</b>
1227 Vedoucí pracovníci v organizacích zaměřených na poskytování obchodních služeb	157	<b>49 701</b>
1229 Vedoucí pracovníci dílčích celků jinde neuvedení (kulturních, zdravotn., školských)	145	<b>41 753</b>
1231 Vedoucí pracovníci finančních a hospodářských (správních) útvarů	268	<b>45 074</b>
1232 Vedoucí pracovníci personálních útvarů a útvarů průmyslových vztahů	47	<b>38 963</b>
1233 Vedoucí pracovníci obytných útvarů (včetně průzkumu trhu)	149	<b>44 695</b>
1234 Vedoucí pracovníci reklamních útvarů a útvarů pro styk s veřejností	40	<b>18 357</b>
1235 Vedoucí pracovníci zásobovacích útvarů	82	<b>35 124</b>
1236 Vedoucí pracovníci výpočetních útvarů	36	<b>51 409</b>
1237 Vedoucí pracovníci výzkumných a vývojových útvarů	87	<b>51 167</b>
1239 Vedoucí pracovníci ostatních útvarů jinde neuvedení	211	<b>34 483</b>
1311 Vedoucí, ředitelé v zemědělství, lesnictví, rybářství a myslivosti	16	<b>23 934</b>
1312 Vedoucí, ředitelé v průmyslu (ve výrobě)	114	<b>37 213</b>
1313 Vedoucí, ředitelé ve stavebnictví a zeměměřičtví	20	<b>38 303</b>
1314 Vedoucí, ředitelé ve velkoobchodu a maloobchodu	116	<b>16 167</b>
1315 Vedoucí, ředitelé v restauracích a hotelích	15	<b>24 200</b>
1316 Vedoucí, ředitelé v dopravě, skladování, telekomunikacích a na poštovních úřadech	63	<b>25 546</b>
1319 Vedoucí, ředitelé malých organizací ostatní (kultura, zdravotnictví, školství)	15	<b>16 832</b>
2113 Chemici	156	<b>23 631</b>
2114 Geologové, geofyzici, geodeti, hydrologové apod.	13	<b>24 542</b>
2119 Ostatní vědci a odborníci v příbuzných oborech jinde neuvedení	20	<b>22 221</b>
2131 Projektanti a analytici výpočetních systémů	78	<b>31 270</b>
2132 Programátoři	180	<b>26 090</b>
2139 Ostatní odborníci zabývající se výpočetní technikou jinde neuvedení	192	<b>30 230</b>
2142 Projektanti staveb a areálů, stavební inženýři	97	<b>26 111</b>
2143 Projektanti elektrotechnických zařízení, elektroinženýři	193	<b>28 605</b>
2144 Projektanti elektronických systémů a telekomunikačních sítí, inženýři - elektroniky	85	<b>26 735</b>
2145 Projektanti a konstruktéři strojních zařízení, strojní inženýři	184	<b>27 350</b>
2146 Chemičtí inženýři, technologové	34	<b>31 609</b>
2149 Ostatní architekti, projektanti, konstruktéři a techničtí inženýři (tvůrčí pracovníci)	150	<b>24 106</b>
2211 Bakteriologové, biologové, ekologové, zoologové a odborníci v příbuzných oborech	21	<b>24 204</b>
2213 Agronomové, šlechtitelé a odborníci v příbuzných oborech	33	<b>28 890</b>
2221 Lékaři, ordináři (kromě zubních lékařů)	44	<b>37 318</b>
2411 Odborní pracovníci na úseku účetnictví, financí, daní, apod., hlavní účetní	223	<b>25 799</b>
2412 Odborní pracovníci na úseku zaměstnaneckých, personálních věcí	29	<b>28 743</b>
2413 Odborní pracovníci v bankovníctví a pojišťovnictví	474	<b>27 417</b>
2419 Ostatní odborní pracovníci v oblasti podnikání	164	<b>27 088</b>
2421 Právníci, právní poradci (mimo advokacie a soudnictví)	40	<b>37 776</b>
2433 Odborní pracovníci v informacích (např. vti)	44	<b>40 924</b>

### Hrubá měsíční mzda a její složky, diferenciacie, placená doba podle podskupin zaměstnání KZAM-R

kraj: **Pardubický**

Diferenciace				Průměr	Vybrané složky hrubé měsíční mzdy					Placená doba
1. decil	1. kvartil	3. kvartil	9. decil		prémie a odměny	příplatky za přesčas	příplatky ostatní	náhrady	odměny za pohotovost	
Kč/měs	Kč/měs	Kč/měs	Kč/měs	Kč/měs	%	%	%	%	%	hod/měs
30 000	51 569	130 732	220 417	114 830	27,0	0,0	0,6	7,7	0,0	170,0
18 633	20 616	41 401	57 474	32 654	21,8	0,2	0,2	7,6	0,0	170,8
24 446	29 703	61 236	95 565	57 600	24,6	0,1	1,2	8,5	0,1	168,4
18 746	34 184	66 302	87 603	51 656	28,2	0,1	0,1	8,7	0,0	170,2
10 506	12 859	22 139	29 955	18 883	16,6	0,3	1,9	9,5	0,0	174,6
17 708	20 092	29 450	43 642	26 614	23,2	0,1	1,6	10,3	0,9	162,9
30 998	39 007	64 568	103 368	64 057	17,7	0,0	0,9	8,2	0,2	169,3
23 783	27 338	61 544	79 252	46 889	9,7	0,0	11,9	12,3	0,1	169,8
24 165	32 265	70 569	109 633	62 354	28,3	0,0	1,6	9,1	0,0	168,4
26 009	30 752	65 231	109 306	59 026	22,6	0,0	2,3	9,2	0,0	167,9
24 131	32 116	59 044	90 902	61 284	32,3	0,0	1,4	8,6	0,0	167,5
14 869	15 192	32 128	42 194	24 751	20,3	0,3	3,4	9,5	0,2	166,0
20 352	24 778	56 479	72 677	41 723	17,6	0,2	1,8	9,5	0,0	173,1
27 685	39 412	58 296	76 237	51 457	16,1	0,0	2,0	9,1	0,0	172,0
25 468	37 035	59 534	74 088	51 158	27,3	0,1	1,4	8,8	0,0	168,7
20 427	25 102	46 372	59 888	37 760	17,2	0,2	1,5	9,6	0,1	168,2
19 446	20 105	41 996	54 555	34 959	20,2	0,0	1,2	10,0	0,0	173,4
15 650	20 579	43 551	58 396	38 943	11,6	0,1	3,1	9,1	0,0	167,8
24 438	26 271	75 213	124 871	61 435	28,2	0,3	0,5	8,4	0,0	172,0
11 905	13 152	23 491	42 285	22 527	19,0	0,1	3,3	8,2	0,0	174,2
14 154	15 598	31 212	39 951	26 170	23,7	0,7	0,3	7,6	0,0	172,6
20 448	23 100	28 947	32 180	27 263	25,4	0,0	1,4	9,1	0,0	164,4
12 946	14 924	32 647	78 122	28 023	16,5	0,0	1,2	7,9	0,0	171,8
17 828	19 668	29 799	37 853	25 616	10,8	0,0	3,9	9,2	0,1	165,6
15 650	17 810	28 746	31 686	23 942	34,0	0,0	0,0	7,4	0,0	170,5
15 615	19 165	30 602	44 336	25 027	19,7	0,0	0,2	9,1	0,0	167,5
22 658	26 147	40 137	47 195	33 672	17,3	0,1	1,2	8,7	0,6	171,5
19 113	22 177	34 830	42 353	29 765	18,7	0,2	1,8	9,0	0,4	171,7
20 533	25 302	38 753	48 614	32 845	11,7	0,2	3,7	9,4	0,7	171,2
19 360	22 973	34 701	45 948	29 862	22,0	0,6	1,9	9,7	0,8	171,0
19 566	23 123	35 345	48 271	32 729	16,2	0,4	2,1	8,9	0,1	175,8
20 984	23 140	35 204	41 392	29 393	12,3	0,1	1,7	9,1	1,7	168,8
20 023	23 398	33 063	39 675	29 163	15,3	1,1	1,6	9,3	0,0	174,5
21 345	25 296	35 795	44 799	33 530	17,6	0,4	2,5	8,9	0,1	172,1
18 576	20 510	30 436	35 183	26 235	11,8	0,4	1,7	9,5	0,1	169,6
21 663	23 436	29 199	35 373	26 640	15,1	0,0	1,1	9,5	0,1	165,0
19 772	25 407	34 308	38 889	29 360	17,8	0,7	0,3	10,1	0,1	173,5
27 892	32 205	45 692	60 966	40 279	14,5	1,0	7,8	10,0	1,0	172,4
17 388	21 002	32 497	46 139	28 608	15,9	0,2	1,2	9,5	0,0	170,8
18 911	22 570	36 437	45 394	30 305	21,5	0,3	1,6	10,4	0,0	168,5
20 861	24 116	35 236	44 988	31 255	11,9	0,1	0,7	9,4	0,1	167,2
19 555	21 580	37 256	54 482	33 467	24,4	0,1	1,0	9,6	0,1	167,8
24 367	27 151	51 043	57 960	43 682	16,0	0,0	2,3	9,5	0,0	169,2
29 125	37 670	44 619	52 974	42 391	22,7	0,2	0,6	10,2	0,0	172,4

Revidované výsledky ke dni 10. 3. 2010

### Hrubá měsíční mzda a její složky, diference, placená doba podle podskupin zaměstnání KZAM-R

kraj: **Pardubický**

Podskupiny zaměstnání KZAM-R	Počet zaměstnanců přepočtený podle placených měsíců	Medián
		Kč/měs
2441 Ekonomové - vědečtí pracovníci, specialisté, experti	147	25 865
2470 Odborní administrativní pracovníci jinde neuvedení	51	22 933
3112 Stavební technici	305	27 223
3113 Elektrotechnici	507	22 909
3114 Elektronici a technici v radiokomunikacích a telekomunikacích	499	21 321
3115 Strojírenští technici	1 163	22 293
3116 Chemičtí technici	462	22 562
3118 Technici v kartografii, kresliči a zeměměřiči	261	23 599
3119 Ostatní techničtí pracovníci jinde neuvedení	1 113	22 264
3121 Poradci ve výpočetní technice	92	27 179
3122 Operátoři a obsluha výpočetní techniky	140	21 293
3123 Operátoři průmyslových robotů, nc strojů	32	22 468
3129 Ostatní technici ve výpočetní technice jinde neuvedení	46	24 913
3151 Kolaudační technici a technici protipožární ochrany	28	24 700
3152 Bezpečnostní technici a technici pro kontrolu zdravotní nezávadnosti a jakosti	199	22 108
3160 Technici železničního provozu	489	25 446
3211 Technici a laboranti v oblasti biologie a v příbuzných oborech	37	18 301
3212 Technici v agronomii, v lesnictví a v zemědělství	276	22 152
3226 Rehabilitační a fyzioterapeutičtí pracovníci (vč. odborných masérů)	42	16 451
3231 Ošetřovatelé, všeobecné zdravotní sestry	89	19 144
3342 Pedagogové v oblasti dalšího vzdělávání	20	22 934
3411 Zprostředkovatelé finančních transakcí, obchodu s cennými papíry, devizami	67	21 700
3412 Pojišťovací agenti	338	27 128
3415 Obchodní cestující, profesionální poradci v obchodě, obchodní zástupci	178	29 061
3416 Nákupčí	429	20 328
3417 Odhadci a zbožíznalci	29	20 651
3419 Ostatní pracovníci - obchodní zprostředkovatelé jinde neuvedení	28	30 221
3421 Obchodní agenti	302	21 546
3422 Odbytoví a přepravní agenti	418	21 092
3429 Ostatní obchodní agenti a makléři jinde neuvedení	17	19 113
3431 Odborné sekretářky, sekretáři	124	20 699
3433 Pracovníci v oblasti účetnictví, fakturace, rozpočetnictví, kalkulace	930	18 917
3434 Pracovníci v oblasti statistiky a matematiky	13	19 991
3435 Pracovníci v oblasti práce a mezd (kromě účetních)	60	24 136
3436 Referenti osobních oddělení	113	20 258
3439 Ostatní odborní administrativní pracovníci jinde neuvedení	558	18 826
3471 Aranžéři, průmysloví a komerční návrháři, bytoví architekti	14	12 061
4112 Kancelářští a manipulační pracovníci a obsluha zařízení na zpracování textu	13	15 701
4113 Pracovníci přípravy dat výpočetní techniky	100	15 888
4115 Sekretářky, sekretáři	360	17 055
4121 Nižší účetní	156	16 493
4123 Nižší finanční, daňoví úředníci a úředníci v příbuzných oborech	22	22 843
4131 Úředníci ve skladech	605	16 095
4132 Úředníci ve výrobě (např. výrobní plánovači)	137	17 616

### Hrubá měsíční mzda a její složky, diferenciacie, placená doba podle podskupin zaměstnání KZAM-R

kraj: **Pardubický**

Diferenciacie				Průměr	Vybrané složky hrubé měsíční mzdy					Placená doba
1. decil	1. kvartil	3. kvartil	9. decil		prémie a odměny	příplatky za přesčas	příplatky ostatní	náhrady	odměny za pohotovost	
Kč/měs	Kč/měs	Kč/měs	Kč/měs	Kč/měs	%	%	%	%	%	hod/měs
18 918	21 819	31 427	38 540	28 426	17,4	0,8	2,4	9,6	0,0	177,2
16 648	17 893	30 576	36 796	25 286	13,0	0,0	5,3	10,4	0,0	169,0
18 460	22 315	33 881	41 585	29 599	19,8	1,1	1,7	9,1	0,7	169,3
17 290	20 368	28 870	35 817	25 436	16,9	0,8	6,2	9,9	1,5	169,9
16 364	18 718	26 534	33 165	23 586	14,1	2,6	4,2	9,3	0,3	184,3
15 600	18 884	27 037	32 133	23 557	16,1	1,0	2,0	8,6	0,0	172,2
14 950	18 345	25 683	30 318	22 752	9,6	0,4	7,7	9,6	0,0	165,1
16 309	19 201	28 864	33 091	24 348	16,4	0,3	2,3	9,8	0,0	171,4
15 086	18 081	27 784	34 538	23 856	14,9	0,5	2,9	9,6	0,2	169,7
17 665	21 707	40 642	53 053	31 608	22,2	0,0	1,4	8,7	1,4	170,1
15 210	16 338	25 400	34 800	22 486	14,6	0,2	7,0	9,2	0,2	169,3
15 657	18 399	28 243	30 247	23 655	12,7	0,7	9,8	9,2	0,1	173,3
17 387	20 556	28 252	36 076	26 629	10,7	0,8	5,2	10,2	0,7	172,1
19 961	22 758	29 479	37 895	27 318	11,4	0,7	9,8	10,5	2,3	167,7
15 079	18 328	25 411	31 992	23 052	17,9	0,3	3,6	10,2	0,1	170,1
21 505	24 065	27 084	28 704	25 392	6,5	1,8	12,4	11,7	1,3	168,0
13 257	14 735	23 638	28 410	19 757	18,8	0,2	3,2	9,8	0,0	165,7
14 478	17 770	26 868	30 228	22 833	23,5	0,0	0,3	12,2	0,1	174,6
14 130	15 443	17 754	19 441	17 692	16,8	0,0	2,6	9,2	0,0	159,4
12 748	15 883	22 849	26 694	19 673	13,1	0,5	9,5	9,9	0,3	167,5
14 590	20 477	30 243	41 326	27 328	11,9	0,4	1,0	9,1	0,0	166,1
16 921	18 647	31 966	36 955	25 210	18,6	0,1	0,1	9,7	0,5	169,3
17 353	21 415	37 961	56 858	34 140	28,5	0,0	0,6	9,7	0,0	172,9
15 348	21 258	38 202	48 865	31 186	30,5	0,1	3,9	8,9	0,1	169,3
14 223	16 507	25 283	30 686	21 736	17,0	0,6	1,4	9,2	0,1	172,9
13 860	16 942	25 680	31 181	21 440	12,5	0,7	0,1	9,4	0,0	179,4
17 681	27 376	31 830	33 611	29 923	19,5	0,0	0,0	8,7	0,0	173,1
14 219	17 535	28 086	40 051	26 217	24,3	0,1	2,7	9,2	0,0	168,3
14 237	17 206	26 714	32 699	23 106	20,1	0,2	2,9	9,4	0,0	167,9
15 116	17 403	22 518	38 209	21 956	13,6	0,8	1,3	10,9	0,0	168,2
13 311	16 075	24 188	31 134	21 208	14,6	0,1	1,9	9,3	0,1	169,2
13 161	15 904	23 173	28 682	20 547	18,0	0,3	2,0	9,7	0,0	169,8
16 777	17 347	22 599	26 346	22 674	18,4	0,3	2,6	8,5	0,0	171,4
16 236	18 408	27 799	36 786	25 582	21,0	0,3	1,7	8,9	0,0	167,8
15 753	17 462	23 218	29 583	21 468	15,3	0,3	1,3	10,3	0,0	169,8
14 029	16 002	23 297	29 794	21 155	13,6	0,1	2,0	9,9	0,1	169,4
9 078	11 033	13 807	15 263	11 941	6,9	0,0	7,2	12,0	0,0	167,6
12 644	14 468	18 521	23 833	17 061	10,3	0,6	4,7	10,0	0,0	172,1
10 270	12 015	19 406	23 313	16 355	16,4	0,5	2,2	8,0	0,0	173,7
12 576	14 425	20 574	25 197	18 070	15,0	0,5	4,6	9,5	0,0	173,7
11 563	13 308	20 445	23 670	17 161	18,0	0,4	2,0	8,3	0,0	172,3
19 324	21 002	30 321	33 421	27 949	28,8	0,2	0,0	8,6	0,0	170,4
11 371	13 558	18 239	20 316	16 140	14,5	1,3	3,8	10,6	0,2	173,9
12 366	14 465	20 873	24 694	18 124	13,2	1,3	4,5	9,2	0,0	172,0

Revidované výsledky ke dni 10. 3. 2010

### Hrubá měsíční mzda a její složky, diference, placená doba podle podskupin zaměstnání KZAM-R

kraj: **Pardubický**

Podskupiny zaměstnání KZAM-R	Počet zaměstnanců přepočtený podle placených měsíců	Medián
		Kč/měs
4133 Úředníci v dopravě a v přepravě (dispečeri, kontrolori apod.)	112	19 964
4141 Řadoví knihovníci, archiváři, evidenční pracovníci	26	16 053
4142 Poštovní doručovatelé, úředníci v třídárnách	899	14 354
4190 Ostatní nižší úředníci jinde neuvedení	77	14 954
4211 Pokladníci (v bankách, pojišťovnách, spořitelnách, na poště)	150	16 762
4212 Úředníci na přepážkách a směnárnicích	444	16 207
4213 Pokladníci v obchodě, společném stravování apod.	511	11 393
4214 Prodavači vstupenek, jízdenek apod.	173	18 517
4216 Inkasisté (výběřčí dluhů)	50	20 385
4222 Recepční	25	13 493
4223 Telefonisté	162	14 011
4224 Informátoři	408	21 025
5122 Kuchaři	300	12 071
5123 Číšníci, servírky	22	10 153
5132 Pečovatelé a pomocní ošetřovatelé v zařízeních sociální péče, v nemocnicích	24	11 856
5161 Hasiči, požárníci	145	22 042
5169 Ostatní pracovníci ochrany a ostrahy jinde neuvedení	605	9 948
5211 Prodavači v obchodech	1 450	11 557
6111 Pěstitelé polních plodin	26	12 341
6113 Zahradníci a pěstitelé zahradních plodin a sazenic	19	12 021
6121 Chovatelé hospodářských zvířat (kromě drůbeže a včel)	434	15 251
6122 Chovatelé drůbeže	16	16 017
6141 Dělníci pro pěstění a ošetřování lesa	59	11 604
6142 Dělníci pro těžbu dřeva (kromě obsluhy pojízdných zařízení)	50	15 387
7121 Zedníci pracující s tradičními materiály (bambus, hlína atd.)	20	12 334
7122 Zedníci, kameníci, omítkáři	245	15 481
7123 Betonáři, dělníci specializovaní na pokládání betonových povrchů	34	17 624
7124 Tesaři a truhláři	77	18 167
7125 Stavební montážníci	19	17 571
7126 Asfaltéři, dlaždiči	10	15 994
7129 Ostatní stavební dělníci hlavní stavební výroby a pracovníci v ostatních oborech	290	17 962
7136 Instalatéři, potrubáři, stavební zámečníci, klempíři	116	20 128
7137 Stavební a provozní elektrikáři	104	21 640
7142 Lakýrníci a pracovníci v příbuzných oborech	178	19 763
7211 Formíři a jádraři	39	15 767
7212 Svářeči, řezači plamenem a páječi	431	21 004
7213 Výrobci a opraváři výrobků a dílů z plechů	97	20 384
7214 Montéři kovových konstrukcí	19	13 942
7221 Kováři, obsluha kovací lisů, obsluha bucharů	134	14 466
7222 Nástrojaři, kovomodeláři, kovodělníci, zámečníci	1 758	18 203
7223 Seřizovači a obsluha obráběcích strojů (kromě automatických a poloautomatických)	756	18 241
7224 Brusiči, leštiči a ostříči nástrojů	127	15 891
7231 Mechanici a opraváři motorových vozidel	230	18 679
7234 Mechanici a opraváři kolejových vozidel	442	18 510

### Hrubá měsíční mzda a její složky, diference, placená doba podle podskupin zaměstnání KZAM-R

kraj: **Pardubický**

Diference				Průměr	Vybrané složky hrubé měsíční mzdy					Placená doba
1. decil	1. kvartil	3. kvartil	9. decil		prémie a odměny	příplatky za přesčas	příplatky ostatní	náhrady	odměny za pohotovost	
Kč/měs	Kč/měs	Kč/měs	Kč/měs	Kč/měs	%	%	%	%	%	hod/měs
16 549	17 741	22 719	25 917	20 587	17,3	1,2	10,3	10,8	0,4	169,5
13 112	14 639	16 953	19 500	15 744	11,5	0,1	6,5	9,6	0,0	170,5
12 487	13 322	15 673	17 397	14 782	22,4	0,2	2,4	9,8	0,0	162,1
12 040	13 207	22 466	32 610	18 913	11,4	0,1	1,6	10,6	0,0	170,4
14 266	15 606	18 499	21 830	17 361	14,5	0,1	1,6	9,6	0,0	165,1
14 257	15 117	19 006	23 679	17 903	21,4	0,0	1,1	9,4	0,0	164,8
9 237	10 128	13 286	14 670	11 828	10,5	0,3	3,1	8,2	0,0	175,2
14 611	16 539	20 531	21 941	18 236	6,4	1,7	11,6	12,4	0,1	170,6
16 364	18 825	21 533	23 325	21 586	5,3	0,0	0,0	10,1	0,0	174,3
11 488	12 859	14 322	14 783	13 547	12,4	0,1	10,0	8,3	0,0	159,0
10 115	11 782	15 083	16 822	13 686	3,5	0,8	0,9	8,6	0,0	171,3
14 564	16 902	25 108	27 785	21 207	17,5	2,4	2,0	10,6	0,0	161,0
9 374	10 252	14 806	17 896	13 026	18,1	1,0	3,0	9,5	0,0	173,2
8 859	9 862	11 046	14 373	10 719	13,6	0,2	7,1	7,7	0,0	156,9
10 454	11 215	13 776	15 262	12 376	16,2	0,4	6,4	8,8	0,0	164,1
15 977	18 966	25 385	29 422	22 206	7,5	1,5	20,9	9,2	1,5	171,5
8 647	8 954	12 560	15 915	11 246	8,2	0,5	8,8	8,3	0,1	168,8
8 817	10 001	13 366	16 003	12 169	12,3	0,4	4,7	9,1	0,0	171,9
9 764	11 010	14 463	15 849	12 698	15,6	1,2	1,4	13,1	0,0	181,8
8 649	10 434	15 059	16 885	12 719	12,4	0,2	2,1	11,4	0,8	172,9
11 998	13 447	16 796	18 587	15 290	17,3	1,5	6,1	9,5	0,1	182,2
11 439	13 773	19 142	25 557	16 996	28,1	0,9	2,1	9,9	0,0	182,9
9 607	10 254	12 663	14 284	11 785	5,0	0,1	3,2	14,8	0,0	171,6
11 586	13 554	16 490	17 283	15 099	0,9	0,0	1,1	13,5	0,0	164,1
10 252	10 704	13 810	23 747	13 304	10,1	0,8	1,3	12,6	0,7	174,9
11 596	13 248	18 388	21 417	16 274	15,7	1,7	1,1	11,6	0,1	181,9
13 164	13 636	22 098	26 061	18 997	29,5	3,4	0,7	13,8	0,0	179,6
13 520	14 941	22 295	26 619	18 975	18,1	2,1	2,1	12,3	0,0	181,9
11 692	14 328	24 809	27 418	18 384	22,5	4,2	1,0	10,8	0,0	191,7
13 281	14 798	19 454	22 861	17 268	41,1	0,8	0,7	3,2	0,0	185,1
14 507	15 861	21 652	24 865	19 019	12,8	1,6	2,3	13,1	1,4	177,5
14 509	16 259	23 539	27 135	20 334	26,0	1,0	3,0	10,8	1,6	179,8
14 419	16 409	28 605	31 689	22 530	16,8	1,4	5,5	10,2	1,1	173,7
14 721	16 839	22 385	24 380	19 768	11,5	1,9	6,8	11,2	0,0	175,0
13 014	13 929	19 497	22 476	17 113	17,6	1,1	3,3	10,4	0,0	179,7
16 094	18 314	24 691	29 600	22 157	9,3	2,4	4,7	10,3	0,0	178,2
14 637	17 343	22 771	24 924	19 951	4,2	2,7	2,7	12,1	0,0	178,8
10 545	12 470	15 946	16 275	13 840	10,9	1,4	5,4	11,8	1,3	171,1
10 533	11 435	19 942	21 671	15 535	17,6	1,6	4,1	11,7	0,1	171,9
12 633	15 100	21 585	24 658	18 623	13,7	1,7	3,8	11,0	0,6	174,7
13 588	15 629	21 553	24 409	18 747	19,8	1,8	5,6	11,7	0,1	176,5
11 267	12 820	18 904	21 363	16 283	22,8	1,3	3,7	11,8	0,2	175,1
13 814	15 477	21 202	24 001	18 687	12,5	1,8	2,8	11,1	0,2	174,4
15 606	16 852	21 767	23 766	19 190	13,5	1,0	9,6	11,6	1,5	170,3

Revidované výsledky ke dni 10. 3. 2010

### Hrubá měsíční mzda a její složky, diference, placená doba podle podskupin zaměstnání KZAM-R

kraj: **Pardubický**

Podskupiny zaměstnání KZAM-R	Počet zaměstnanců přepočtený podle placených měsíců	Medián
		Kč/měs
7235 Mechanici a opraváři obráběcích, zemědělských strojů a průmyslového zařízení	1 034	16 414
7239 Ostatní mechanici a opraváři strojů a zařízení bez elektro jinde neuvedení	430	15 189
7241 Elektromechanici, opraváři a seřizovači různých typů elektrických zařízení	2 465	14 337
7242 Mechanici, opraváři a seřizovači elektrických částí aut, letadel, lodí	194	18 284
7243 Mechanici, seřizovači, opraváři elektronických zařízení	1 095	14 178
7244 Telefonní a telegrafní mechanici, montéři a opraváři	21	17 876
7246 Montéři a opraváři silnoproudých elektrických vedení	133	16 779
7311 Výrobci, mechanici a opraváři přesných přístrojů a zařízení	49	20 922
7322 Dělníci při výrobě skla, skláři vč. brusičů a leštičů	10	12 721
7411 Zpracovatelé masa, ryb vč. uzenářů a konzervovačů masa a ryb	491	15 336
7412 Zpracovatelé pekárenských a cukrářských výrobků	232	11 372
7419 Ostatní zpracovatelé - výrobci potravinářských výrobků jinde neuvedení	88	14 189
7422 Umělečtí truhláři, řezbáři, výrobci a opraváři výrobků ze dřeva vč. opravářů	150	13 468
7435 Modeláři a střihači textilu, kůží a podobných materiálů	16	12 726
7436 Švadleny, vyšíváči a pracovníci v příbuzných oborech	217	11 099
7437 Čalouníci a pracovníci v příbuzných oborech (včetně autočalouníků)	55	17 545
7439 Ostatní dělníci při výrobě textilu, oděvů a výrobků z kůží, kožešin	148	10 976
8122 Obsluha zařízení ve slévárně (taviči, slévači)	218	16 918
8123 Obsluha zařízení na tepelné zpracování kovů	45	18 569
8139 Obsluha ostatních zařízení na výrobu skla a keramiky	415	24 039
8141 Obsluha pily a jiného zařízení na zpracování dřeva	121	13 529
8151 Obsluha drtičů, mlýnů a míchadel při chemické výrobě	815	17 000
8159 Obsluha ostatních zařízení při chemické výrobě jinde neuvedená	243	14 355
8161 Obsluha zařízení při výrobě a rozvodu elektřiny	191	28 870
8162 Obsluha parních turbín, ohřivačů a motorů	170	18 697
8163 Obsluha zařízení při úpravě, čištění a rozvodu vody	166	18 774
8171 Obsluha automatických nebo poloautomatických montážních linek	134	17 502
8180 Obsluha strojů a zařízení pro práce na železničním svršku	48	20 268
8211 Obsluha automatických nebo poloautomatických obráběcích strojů (kromě 722)	567	18 445
8212 Obsluha strojů na výrobu maltovin, vápna, cementu, prefabrikátů	209	23 099
8223 Obsluha strojů při konečné úpravě a nanášení ochranných povlaků	69	14 770
8232 Obsluha strojů na výrobu plastových výrobků (vč. laminování)	783	15 165
8240 Obsluha automatických nebo poloautomatických dřevoobráběcích strojů	71	13 740
8261 Obsluha strojů na úpravu vláken, dopřádání a navijení příze	23	10 743
8262 Obsluha tkacích a pletacích strojů	184	12 238
8263 Obsluha šicích a vyšívacích strojů	220	18 087
8264 Obsluha strojů na bělení, barvení, čištění, praní, žehlení textilu	156	12 502
8269 Obsluha ostatních strojů na výrobu textilních, kožešinových a kožených výrobků	696	16 254
8272 Obsluha strojů na výrobu mlékárenských výrobků	50	16 980
8273 Obsluha strojů na mletí zrn a koření	43	14 688
8281 Montážní dělníci montující mechanická zařízení (stroje, vozidla)	442	15 931
8282 Montážní dělníci montující elektrická zařízení	738	13 038
8287 Montážní dělníci montující výrobky z kombinovaných materiálů	220	9 777
8290 Obsluha jiných stacionárních zařízení a ostatní montážní dělníci	97	12 448



### Hrubá měsíční mzda a její složky, diference, placená doba podle podskupin zaměstnání KZAM-R

kraj: **Pardubický**

Diference				Průměr	Vybrané složky hrubé měsíční mzdy					Placená doba
1. decil	1. kvartil	3. kvartil	9. decil		prémie a odměny	příplatky za přesčas	příplatky ostatní	náhrady	odměny za pohotovost	
Kč/měs	Kč/měs	Kč/měs	Kč/měs	Kč/měs	%	%	%	%	%	hod/měs
13 242	14 501	19 368	22 244	17 222	20,6	1,3	5,6	11,4	0,2	<b>174,1</b>
11 968	13 429	17 325	20 744	16 038	14,6	2,6	6,4	10,9	0,1	<b>174,6</b>
10 990	12 230	16 698	20 655	15 228	9,9	2,0	12,0	11,0	0,3	<b>174,1</b>
15 223	16 509	20 447	23 697	18 898	13,0	1,3	5,5	11,1	0,5	<b>171,9</b>
11 531	12 795	15 683	19 093	14 834	13,7	1,4	5,5	10,5	0,3	<b>174,6</b>
15 586	16 622	18 521	26 368	18 444	7,9	0,3	6,1	11,7	2,4	<b>163,6</b>
14 591	15 749	19 145	20 898	17 491	5,1	0,7	5,0	13,7	2,7	<b>166,0</b>
16 043	18 039	30 665	32 330	23 831	16,0	0,8	3,4	10,4	0,0	<b>171,3</b>
9 157	10 333	13 991	20 638	13 540	4,7	0,2	4,1	13,5	0,0	<b>172,7</b>
11 448	12 856	17 209	19 786	15 463	26,5	1,6	3,2	12,5	0,0	<b>183,6</b>
9 129	10 135	13 979	16 657	12 522	9,6	1,7	6,6	9,8	0,0	<b>174,2</b>
9 076	11 645	17 184	18 446	14 518	25,4	1,4	7,9	11,5	0,0	<b>177,8</b>
10 035	11 832	15 622	18 770	13 996	9,0	0,6	2,4	12,4	0,0	<b>170,0</b>
8 839	9 698	14 647	17 506	12 575	12,8	0,6	5,0	12,7	0,0	<b>165,6</b>
8 509	9 787	13 054	14 897	11 529	9,6	1,3	6,8	12,5	0,0	<b>168,7</b>
14 584	16 428	18 816	21 967	17 887	1,7	2,1	2,7	13,3	0,0	<b>172,9</b>
9 158	9 742	12 409	14 792	11 764	13,7	1,2	4,1	12,0	0,0	<b>159,5</b>
12 308	14 227	20 933	22 995	17 414	22,6	1,3	11,2	7,4	0,0	<b>176,3</b>
14 940	17 319	20 031	22 797	18 783	20,8	3,2	4,5	12,0	0,0	<b>181,3</b>
21 279	23 500	24 330	25 303	23 662	25,6	0,1	1,1	12,0	0,2	<b>164,0</b>
12 198	12 720	14 569	16 883	14 047	7,5	2,1	0,7	10,5	0,0	<b>176,5</b>
13 836	15 146	18 587	20 092	17 110	7,0	0,4	16,9	10,1	0,1	<b>163,6</b>
11 308	12 658	16 124	19 616	14 825	11,3	0,9	6,9	10,6	0,0	<b>166,0</b>
20 167	25 897	34 179	37 099	29 257	12,1	0,7	19,1	9,9	0,0	<b>167,1</b>
12 358	14 137	27 719	34 187	21 705	17,0	1,8	14,7	10,2	0,1	<b>179,7</b>
13 650	16 368	21 276	26 946	19 592	19,2	1,0	10,6	9,9	0,3	<b>172,1</b>
13 672	15 673	18 961	20 820	17 414	15,9	1,8	4,7	10,6	0,0	<b>172,6</b>
17 826	18 838	22 452	26 335	21 461	10,6	1,8	5,1	10,6	4,8	<b>174,2</b>
12 482	14 903	22 042	25 373	18 896	16,7	1,9	6,8	11,3	0,0	<b>178,5</b>
13 719	18 838	25 921	28 813	22 258	4,6	2,2	5,9	10,9	0,0	<b>180,2</b>
10 532	12 473	16 552	20 767	15 209	23,6	1,1	3,2	12,7	0,0	<b>172,0</b>
11 229	12 771	17 811	20 260	15 567	19,9	1,2	11,7	11,3	0,0	<b>171,9</b>
9 117	11 775	16 509	18 839	14 158	11,0	0,5	2,9	12,0	0,0	<b>170,9</b>
8 040	8 804	11 660	12 452	10 615	15,2	0,7	4,2	13,9	0,0	<b>159,5</b>
9 366	10 267	15 073	17 247	12 796	17,4	0,9	8,9	16,2	0,0	<b>163,3</b>
13 865	16 666	19 312	20 337	17 946	17,3	1,4	5,4	17,5	0,0	<b>171,3</b>
9 273	10 298	14 276	17 163	12 775	20,4	1,2	8,7	12,1	0,0	<b>163,9</b>
11 923	14 272	18 241	19 933	16 232	19,7	1,1	6,9	17,8	0,0	<b>169,9</b>
15 083	15 799	18 323	20 114	17 146	18,7	0,7	14,6	10,8	0,0	<b>188,7</b>
10 893	11 727	16 775	19 876	14 892	23,3	1,4	0,6	10,6	0,1	<b>182,0</b>
10 972	12 779	19 926	21 525	16 415	16,6	2,2	0,4	10,5	0,0	<b>182,6</b>
10 635	12 009	14 140	17 096	13 507	30,4	1,1	3,7	12,8	0,1	<b>175,0</b>
8 640	8 920	11 805	19 390	11 662	12,7	0,9	0,7	11,2	0,0	<b>168,2</b>
8 894	10 707	15 035	16 923	12 915	12,7	1,0	7,4	9,3	0,0	<b>165,2</b>

Revidované výsledky ke dni 10. 3. 2010

**Hrubá měsíční mzda a její složky, diference, placená doba  
podle podskupin zaměstnání KZAM-R**

kraj: **Pardubický**

Podskupiny zaměstnání KZAM-R	Počet zaměstnanců přepočtený podle placených měsíců	Medián
		Kč/měs
8311 Strojvedoucí	446	<b>26 527</b>
8313 Dělníci zabezpečující sestavování vlaků (brzdaři, výhybkáři)	436	<b>19 871</b>
8321 Řidiči osobních a malých dodávkových automobilů, taxikáři	51	<b>16 321</b>
8322 Řidiči sanitních a rzp vozů	11	<b>15 848</b>
8323 Řidiči autobusů, trolejbusů a tramvají	725	<b>18 687</b>
8324 Řidiči nákladních automobilů a tahačů	982	<b>16 019</b>
8326 Řidiči speciálních vozidel	29	<b>19 902</b>
8331 Obsluha zemědělských a lesních strojů	274	<b>16 789</b>
8332 Obsluha zemních a příbuzných strojů	190	<b>21 425</b>
8333 Obsluha jeřábů, zdvihacích a podobných manipulačních zařízení	41	<b>15 436</b>
8334 Obsluha vysokozdvíhových a ostatních motorových vozíků	345	<b>17 738</b>
9132 Pomocníci a uklízeči v kancelářích, hotelích, nemocnicích a jiných zařízeních	712	<b>10 125</b>
9141 Domovníci, správci domu	41	<b>14 656</b>
9152 Vrátní, hlídači, uváděči a šatnářky	143	<b>11 690</b>
9162 Metaři, čističi záchodků, žump, kanálů a podobných zařízení	25	<b>16 920</b>
9169 Ostatní pracovníci v příbuzných oborech jinde neuvedení	33	<b>10 257</b>
9211 Pomocní a nekvalifikovaní dělníci v zemědělství	34	<b>11 728</b>
9312 Pomocní a nekvalifikovaní dělníci na stavbách a údržbě silnic, přehrad	15	<b>19 017</b>
9313 Pomocní a nekvalifikovaní dělníci na stavbách budov	18	<b>15 455</b>
9321 Pomocní a nekvalifikovaní montážní a manipulační dělníci	951	<b>14 169</b>
9322 Ruční balíči a pytlouvači	23	<b>13 800</b>
9323 Dělníci nádvorní skupiny (pomocní montéři)	24	<b>13 183</b>
9333 Vazači a nosiči břemen, přístavní dělníci (dokaři)	14	<b>13 266</b>
9339 Pomocní a nekvalifikovaní pracovníci v dopravě, ve skladech, v telekomunikacích	704	<b>14 720</b>

Hrubá měsíční mzda a její složky, diference, placená doba  
podle podskupin zaměstnání KZAM-R

kraj: **Pardubický**

Diference				Průměr	Vybrané složky hrubé měsíční mzdy					Placená doba
1. decil	1. kvartil	3. kvartil	9. decil		prémie a odměny	příplatky za přesčas	příplatky ostatní	náhrady	odměny za pohotovost	
Kč/měs	Kč/měs	Kč/měs	Kč/měs	Kč/měs	%	%	%	%	%	hod/měs
23 969	25 071	28 103	29 713	26 532	3,9	3,3	16,3	11,3	0,0	<b>173,7</b>
17 521	18 685	21 195	22 646	19 996	4,1	2,1	17,1	12,1	0,7	<b>168,3</b>
12 094	14 322	19 955	22 509	17 416	15,7	2,4	3,6	9,7	0,2	<b>179,5</b>
15 089	15 423	18 111	18 322	16 628	28,2	0,1	8,1	12,1	0,0	<b>171,9</b>
16 360	17 654	19 819	21 501	18 970	16,7	2,2	14,6	8,0	0,0	<b>186,8</b>
9 770	11 378	18 935	22 857	15 989	15,3	1,8	2,8	9,6	0,3	<b>181,2</b>
16 024	17 127	27 268	31 576	22 712	23,3	2,7	3,0	12,2	1,8	<b>192,1</b>
14 001	15 430	18 634	20 559	17 181	18,7	3,0	2,3	12,0	0,1	<b>195,7</b>
15 729	19 010	26 039	30 560	22 961	15,2	2,2	3,4	10,8	0,8	<b>180,7</b>
12 443	13 837	18 274	19 750	16 097	11,9	1,9	3,2	11,9	0,0	<b>178,5</b>
12 347	14 857	19 753	21 966	17 612	20,1	1,2	7,6	10,9	0,1	<b>173,6</b>
8 252	8 849	11 290	12 830	10 354	8,9	0,4	5,6	10,9	0,0	<b>171,9</b>
10 321	13 047	15 541	18 420	14 529	11,3	0,3	10,3	11,1	0,0	<b>168,2</b>
8 816	10 121	12 914	15 181	11 807	7,9	1,2	14,1	9,4	0,0	<b>174,5</b>
12 074	14 161	20 120	20 919	16 874	21,2	0,8	3,7	11,9	1,3	<b>174,7</b>
8 724	8 943	14 232	16 902	11 882	7,8	2,9	8,3	10,2	0,0	<b>188,0</b>
9 656	10 767	12 956	17 001	12 368	15,6	0,9	1,5	9,9	0,0	<b>181,2</b>
16 940	17 113	21 963	35 530	22 076	32,5	1,4	1,1	11,7	0,3	<b>173,5</b>
12 356	12 871	19 448	25 997	16 947	13,4	0,5	0,0	10,1	0,0	<b>177,0</b>
9 072	11 041	16 543	18 458	14 110	19,8	1,1	7,8	10,8	0,1	<b>169,9</b>
10 518	12 642	14 937	15 655	13 819	19,4	2,2	1,3	9,3	0,0	<b>179,7</b>
9 648	11 224	14 190	14 785	13 043	13,2	0,6	5,1	9,1	0,0	<b>167,0</b>
8 012	10 905	14 882	19 062	13 002	13,6	1,1	1,9	10,4	0,0	<b>177,6</b>
10 888	12 642	16 798	18 708	14 811	14,4	1,8	5,6	10,5	0,2	<b>176,5</b>

Revidované výsledky ke dni 10. 3. 2010

**Průměrná měsíční odpracovaná a neodpracovaná doba zaměstnanců  
podle podskupin zaměstnání KZAM-R**

kraj: Pardubický

Podskupiny zaměstnání KZAM-R	Počet zaměstnanců přečtený podle eviden. měsíců	Odpracovaná doba		Neodpracovaná doba		
		celkem	z toho přesčas	celkem	z toho	
					nemoc	dovolená
		hod/měs	hod/měs	hod/měs	hod/měs	hod/měs
1210 Ředitelé a prezidenti velkých organizací, podniků	111	153,2	0,3	17,0	1,7	13,2
1221 Ved. pracovníci v zemědělství, lesnictví, rybář. a mysliv.	32	152,7	1,4	18,1	2,3	13,5
1222 Vedoucí pracovníci v průmyslu (ve výrobě)	389	150,2	1,1	18,6	1,6	13,6
1223 Vedoucí pracovníci ve stavebnictví a zeměměřičtví	48	152,0	0,1	21,0	2,1	14,8
1224 Vedoucí pracovníci ve velkoobchodě a v maloobchodě	543	150,5	2,8	24,2	5,0	14,5
1226 Ved. pracovníci v dopr., skladování, telekom. a na pošt. úř.	309	136,5	0,7	26,4	5,6	15,9
1227 Ved. prac. v organ.zaměřených na poskytování obch.služ.	159	147,6	0,4	21,7	2,1	15,5
1229 Ved. pracovních dílčích celků jinde neuved. (kult.,zdrav.)	146	143,4	0,2	26,3	1,6	19,6
1231 Vedoucí pracovníci finančních a hospodářských útvarů	271	149,4	0,4	19,9	2,3	14,7
1232 Ved. prac. personálních útvarů a útvarů průmysl. vztahů	47	148,2	0,4	19,9	2,7	14,3
1233 Vedoucí pracovníci odbytových útvarů (vč. průzkumu trhu)	150	149,1	0,4	19,2	1,8	14,2
1234 Ved. prac. reklamních útvarů a útvarů pro styk s veřejností	42	142,8	2,0	23,2	3,9	15,3
1235 Vedoucí pracovníci zásobovacích útvarů	84	151,5	1,6	21,8	3,8	14,0
1236 Vedoucí pracovníci výpočetních útvarů	37	154,3	0,0	18,0	0,4	13,6
1237 Vedoucí pracovníci výzkumných a vývojových útvarů	89	150,5	0,6	19,0	2,4	14,4
1239 Vedoucí pracovníci ostatních útvarů jinde neuvedení	214	146,2	0,8	22,1	2,5	15,0
1311 Vedoucí, ředitelé v zemědělství, lesnictví, rybářství	16	156,5	0,0	16,9	0,0	16,8
1312 Vedoucí, ředitelé v průmyslu (ve výrobě)	116	149,0	1,2	19,8	2,5	14,0
1313 Vedoucí, ředitelé ve stavebnictví a zeměměřičtví	20	155,2	0,0	17,1	0,5	13,9
1314 Vedoucí, ředitelé ve velkoobchodu a maloobchodu	118	152,3	1,5	21,8	3,1	13,6
1315 Vedoucí, ředitelé v restauracích a hotelích	15	151,5	2,9	21,2	4,8	11,3
1316 Vedoucí v dopravě, sklad., telekomun. a na pošt. úřadech	64	142,2	0,5	22,5	2,5	14,5
1319 Vedoucí, ředitelé malých organizací ostatní (kult.,zdrav.)	15	155,9	0,0	15,9	1,7	13,9
2113 Chemici	160	144,2	0,3	21,4	3,6	14,8
2114 Geologové, geofyzici, geodeti, hydrologové apod.	13	150,8	0,0	20,6	5,4	13,4
2119 Ostatní vědci a odborníci v příbuz. oborech jinde neuved.	21	139,5	0,1	27,9	10,5	13,2
2131 Projektanti a analytici výpočetních systémů	79	152,4	0,3	19,1	1,6	15,2
2132 Programátoři	183	152,0	1,2	20,0	2,4	14,5
2139 Ostatní odborníci zabývající se výp. tech. jinde neuvedení	194	150,1	0,8	21,1	2,0	15,0
2142 Projektanti staveb a areálů, stavební inženýři	100	147,0	2,1	24,5	5,8	16,5
2143 Projektanti elektrotechnických zařízení, elektroinženýři	196	155,2	3,1	20,6	2,0	13,6
2144 Projektanti elektronických syst. a telekomunikačních sítí	86	149,8	1,7	18,9	1,9	14,6
2145 Projektanti a konstruktéři strojních zařiz., strojní inženýři	186	153,9	5,9	20,7	1,6	14,9
2146 Chemičtí inženýři, technologové	34	154,3	3,3	17,8	1,1	14,7
2149 Ostatní architekti, projektanti, konstrukt.a techn.inženýři	152	147,2	2,6	22,3	2,6	14,3
2211 Bakteriologové, biologové, ekologové, zoologové	21	146,7	0,0	18,3	2,2	14,7
2213 Agronomové, šlechtitelé a odborníci v příbuzných oborech	33	154,7	2,6	18,7	1,7	14,5
2221 Lékaři, ordináři (kromě zubních lékařů)	45	152,6	5,4	19,7	1,6	15,5
2411 Odborní pracov. na úseku účetnictví, financí, daní, apod.	228	149,2	1,5	21,6	3,3	14,4
2412 Odbor. pracovníci na úseku zaměstnaneckých, pers. věcí	30	146,5	1,8	22,0	2,3	15,5
2413 Odborní pracovníci v bankovníctví a pojišťovníctví	486	143,0	1,2	24,2	3,8	15,7
2419 Ostatní odborní pracovníci v oblasti podnikání	167	145,7	0,4	22,1	2,9	15,7
2421 Právníci, právní poradci (mimo advokacie a soudnictví)	42	146,0	0,3	23,2	4,4	14,8
2433 Odborní pracovníci v informacích (např. vti)	46	148,8	0,8	23,6	7,0	15,7

Revidované výsledky ke dni 10. 3. 2010

**Průměrná měsíční odpracovaná a neodpracovaná doba zaměstnanců  
podle podskupin zaměstnání KZAM-R**

kraj: **Pardubický**

Podskupiny zaměstnání KZAM-R	Počet zaměstnanců přepracovaný podle eviden. měsíců	Odpracovaná doba		Neodpracovaná doba		
		celkem	z toho přesčas	celkem	z toho	
					nemoc	dovolená
		hod/měs	hod/měs	hod/měs	hod/měs	hod/měs
2441 Ekonomové - vědecktí pracovníci, specialisté, experti	150	155,1	5,4	22,0	3,3	13,3
2470 Odborní administrativní pracovníci jinde neuvedení	53	140,9	0,0	28,6	6,1	16,1
3112 Stavební technici	311	152,1	3,1	21,0	3,5	15,3
3113 Elektrotechnici	523	146,3	5,0	23,5	4,7	15,6
3114 Elektronici a technici v radiokomunikacích a telekomunik.	516	159,5	15,4	24,2	5,3	12,3
3115 Strojírenští technici	1 199	149,7	5,4	22,4	4,8	13,8
3116 Chemičtí technici	479	141,1	1,5	24,0	5,4	15,3
3118 Technici v kartografii, kresličtí a zeměměřiči	265	152,2	1,6	19,4	2,3	14,4
3119 Ostatní techničtí pracovníci jinde neuvedení	1 144	148,3	3,4	21,9	4,2	14,1
3121 Poradci ve výpočetní technice	93	150,5	0,3	19,5	2,2	14,8
3122 Operátoři a obsluha výpočetní techniky	143	148,1	1,0	21,2	3,0	14,7
3123 Operátoři průmyslových robotů, nc strojů	33	151,5	4,5	21,7	4,5	14,0
3129 Ostatní technici ve výpočetní technice jinde neuvedení	46	151,4	4,2	20,6	0,7	15,3
3151 Kolaudační technici a technici protipožární ochrany	29	140,9	3,9	26,5	7,8	15,6
3152 Bezpečnostní tech.a tech. pro kontrolu zdravotní nezávad.	204	147,4	2,2	22,8	3,8	15,1
3160 Technici železničního provozu	503	143,7	8,9	24,1	4,5	16,7
3211 Technici a laboranti v oblasti biologie a v příbuz. oborech	38	145,0	0,9	20,7	4,0	14,5
3212 Technici v agronomii, v lesnictví a v zemědělství	282	155,1	2,2	19,5	3,4	14,8
3226 Rehabilitační a fyzioterapeutičtí pracovníci	44	144,2	0,8	14,9	3,9	6,8
3231 Ošetřovatelé, všeobecné zdravotní sestry	93	145,9	3,2	21,6	5,7	14,1
3342 Pedagogové v oblasti dalšího vzdělávání	20	144,7	2,5	21,4	2,9	13,8
3411 Zprostředkovatelé finanč. transakcí, obchodu s cen. papíry	69	146,7	0,0	22,6	4,0	16,1
3412 Pojišťovací agenti	351	148,0	0,1	25,0	5,8	17,0
3415 Obchodní cestující, prof. poradci v obchodě, obch.zástupci	184	147,0	0,4	22,8	4,8	14,4
3416 Nákupčí	441	151,1	3,3	21,8	4,2	13,5
3417 Odhadci a zbožiznalci	31	146,9	4,9	31,8	14,5	14,2
3419 Ostatní pracovníci - obchodní zprostředkovatelé jinde n.	29	151,8	0,0	21,2	6,1	14,8
3421 Obchodní agenti	310	147,1	1,1	21,3	4,2	13,9
3422 Odbytoví a přepravní agenti	433	145,4	1,5	22,8	5,3	14,1
3429 Ostatní obchodní agenti a makléři jinde neuvedení	17	144,0	1,7	24,2	4,1	12,9
3431 Odborné sekretářky, sekretáři	128	144,8	0,8	24,3	5,5	14,4
3433 Prac. v oblasti účetnictví,fakturace,rozpočet., kalkulace	955	147,6	1,7	22,6	4,1	14,5
3434 Pracovníci v oblasti statistiky a matematiky	13	147,4	2,9	23,9	5,3	13,5
3435 Pracovníci v oblasti práce a mezd (kromě účetních)	61	147,3	2,0	21,1	3,1	14,4
3436 Referenti osobních oddělení	116	146,6	2,3	23,9	4,9	14,2
3439 Ostatní odborní administrativní pracovníci jinde neuvedení	578	144,7	0,3	24,8	4,9	15,7
3471 Aranžéři, průmysloví a komerční návrháři,bytoví architekti	15	136,2	0,1	31,2	10,7	15,3
4112 Kancelářští pracovníci a obsluha zařiz. na zpracování textu	14	139,7	3,1	32,5	12,6	15,2
4113 Pracovníci přípravy dat výpočetní techniky	104	151,7	3,5	22,2	5,3	13,4
4115 Sekretářky, sekretáři	375	149,3	2,7	24,6	5,7	13,2
4121 Nižší účetní	161	151,5	2,1	20,8	5,4	13,2
4123 Nižší finanční, daňoví úředníci a úředníci v příb. oborech	23	148,2	1,2	22,2	5,9	14,0
4131 Úředníci ve skladech	637	146,8	6,8	26,9	8,1	14,3
4132 Úředníci ve výrobě (např. výrobní plánovači)	144	146,8	6,8	24,8	7,7	13,6

Revidované výsledky ke dni 10. 3. 2010

**Průměrná měsíční odpracovaná a neodpracovaná doba zaměstnanců  
podle podskupin zaměstnání KZAM-R**

kraj: **Pardubický**

Podskupiny zaměstnání KZAM-R	Počet zaměstnanců přečtený podle eviden. měsíců	Odpracovaná doba		Neodpracovaná doba		
		celkem	z toho přesčas	celkem	z toho	
					nemoc	dovolená
		hod/měs	hod/měs	hod/měs	hod/měs	hod/měs
4133 Úředníci v dopravě a v přepravě (dispečeri, kontr. apod.)	119	<b>141,1</b>	7,5	27,9	9,0	15,4
4141 Řadoví knihovníci, archiváři, evidenční pracovníci	27	<b>144,6</b>	0,3	25,9	5,6	14,9
4142 Poštovní doručovatelé, úředníci v třídárnách	979	<b>128,7</b>	1,1	33,5	12,4	14,1
4190 Ostatní nižší úředníci jinde neuvedení	81	<b>144,9</b>	0,7	26,5	7,2	16,1
4211 Pokladníci (v bankách, pojišťov., spořitelnách, na poště)	155	<b>140,9</b>	0,5	24,2	4,7	15,0
4212 Úředníci na přepážkách a směnárníci	475	<b>134,5</b>	0,2	30,5	9,4	14,3
4213 Pokladníci v obchodě, společném stravování apod.	555	<b>146,2</b>	2,7	28,7	12,8	13,3
4214 Prodavači vstupenek, jízdenek apod.	180	<b>143,2</b>	8,5	27,1	5,3	17,9
4216 Inkasisté (výběřčí dluhů)	52	<b>142,9</b>	0,0	31,7	8,1	16,4
4222 Recepční	25	<b>141,9</b>	0,3	17,4	3,6	9,5
4223 Telefonisté	173	<b>140,8</b>	0,4	30,4	10,9	14,2
4224 Informátoři	448	<b>131,0</b>	6,8	29,2	12,0	13,1
5122 Kuchaři	323	<b>144,2</b>	4,8	29,1	11,4	12,7
5123 Číšníci, servírky	22	<b>148,9</b>	2,2	8,0	0,6	1,9
5132 Pečovatelé a pomoc. ošetřovat. v zařiz.soc. péče, v nemoc.	25	<b>147,3</b>	5,9	17,0	6,2	7,3
5161 Hasiči, požárníci	153	<b>146,4</b>	7,8	24,7	8,2	15,2
5169 Ostatní pracovníci ochrany a ostrahy jinde neuvedení	652	<b>143,0</b>	4,4	26,0	10,6	12,3
5211 Prodavači v obchodech	1 557	<b>145,0</b>	2,3	26,7	11,0	12,5
6111 Pěstitelé polních plodin	30	<b>135,5</b>	6,7	45,1	23,3	13,8
6113 Zahradníci a pěstitelé zahradních plodin a sazenic	21	<b>145,7</b>	3,0	27,4	10,8	10,7
6121 Chovatelé hospodářských zvířat (kromě drůbeže a včel)	480	<b>149,2</b>	8,1	32,0	15,5	14,1
6122 Chovatelé drůbeže	17	<b>154,4</b>	11,8	27,7	9,1	14,7
6141 Dělníci pro pěstění a ošetřování lesa	65	<b>136,6</b>	0,9	35,1	14,6	11,6
6142 Dělníci pro těžbu dřeva (kromě obsluhy pojízdných zařiz.)	57	<b>123,8</b>	0,0	40,4	19,6	12,1
7121 Zedníci z tradičních materiálů (bambus, hlína atd.)	22	<b>135,4</b>	5,9	38,8	16,1	14,8
7122 Zedníci, kameníci, omítkáři	266	<b>146,8</b>	9,9	36,1	11,5	15,2
7123 Betonáři, děl.specializovaní na pokládání beton. povrchů	40	<b>131,7</b>	10,9	46,9	23,8	14,8
7124 Tesaři a truhláři	81	<b>151,4</b>	8,7	31,2	6,5	16,6
7125 Stavební montážníci	20	<b>154,4</b>	20,2	35,5	14,1	14,6
7126 Asfaltěři, dlaždiči	11	<b>151,1</b>	11,7	37,1	6,3	15,9
7129 Ostatní stavební děl. stav. výroby a prac. v ost. oborech	322	<b>140,8</b>	6,3	40,8	17,1	16,6
7136 Instalatéři, potrubáři, stavební zámečníci, klempíři	122	<b>152,0</b>	9,4	27,4	7,8	14,9
7137 Stavební a provozní elektrikáři	107	<b>149,9</b>	7,3	23,7	3,7	14,3
7142 Lakýrníci a pracovníci v příbuzných oborech	190	<b>145,0</b>	9,1	29,3	10,1	13,0
7211 Formíři a jádraři	43	<b>148,7</b>	5,9	30,5	12,5	12,5
7212 Svářeči, řezači plamenem a páječi	468	<b>147,1</b>	12,9	29,9	12,2	11,9
7213 Výrobci a opraváři výrobků a dílů z plechů	101	<b>150,6</b>	13,8	27,6	5,6	13,1
7214 Montéři kovových konstrukcí	20	<b>139,5</b>	8,0	30,9	11,0	16,2
7221 Kováři, obsluha kováčích lisů, obsluha bucharů	149	<b>136,3</b>	6,8	34,7	15,5	13,8
7222 Nástrojaři, kovodeláři, kovodělníci, zámečníci	1 870	<b>145,0</b>	8,9	29,4	9,2	14,1
7223 Seřizovači a obsluha obráběcích strojů	800	<b>147,6</b>	9,9	28,3	8,1	14,3
7224 Brusíči, leštiči a ostříči nástrojů	136	<b>144,3</b>	7,8	30,2	10,2	14,4
7231 Mechanici a opraváři motorových vozidel	245	<b>146,1</b>	9,8	29,5	8,8	13,6
7234 Mechanici a opraváři kolejových vozidel	473	<b>139,8</b>	4,1	30,4	11,0	16,2

Revidované výsledky ke dni 10. 3. 2010

**Průměrná měsíční odpracovaná a neodpracovaná doba zaměstnanců  
podle podskupin zaměstnání KZAM-R**

kraj: **Pardubický**

Podskupiny zaměstnání KZAM-R	Počet zaměstnanců přečtený podle eviden. měsíců	Odpracovaná doba		Neodpracovaná doba		
		celkem	z toho přesčas	celkem	z toho	
					nemoc	dovolená
		hod/měs	hod/měs	hod/měs	hod/měs	hod/měs
7235 Mechanici obráběcích, zemědělských strojů a prům. zařiz.	1 092	145,2	7,5	28,8	8,3	14,3
7239 Ostatní mechanici a opraváři strojů a zařízení bez elektro	462	144,9	10,7	28,8	10,5	13,5
7241 Elektromech.a seřizovači různých typů elektrických zařiz.	2 749	139,1	8,9	34,1	16,6	13,2
7242 Mechanici, opraváři a seřizovači elektr. částí aut, letadel	207	143,2	5,8	28,3	9,1	14,7
7243 Mechanici, seřizovači, opraváři elektronických zařízení	1 179	143,8	6,5	30,1	10,8	11,3
7244 Telefonní a telegrafní mechanici, montéři a opraváři	22	138,0	1,1	25,4	5,9	18,2
7246 Montéři a opraváři silnoproudých elektrických vedení	145	132,3	3,1	33,4	12,9	16,2
7311 Výrobci, mechanici a opraváři přesných přístrojů a zařízení	51	146,4	3,7	24,8	4,7	14,5
7322 Dělníci při výrobě skla, skláři vč. brusičů a leštičů	11	138,5	1,9	34,3	12,3	13,7
7411 Zpracovatelé masa, ryb vč. uzenářů a konzerv. masa a ryb	544	144,8	10,8	37,6	15,9	15,4
7412 Zpracovatelé pekárenských a cukrářských výrobků	257	141,0	9,3	32,1	15,6	11,7
7419 Ostatní zpracovatelé - výrobci potravinářských výrobků	97	140,6	7,3	36,6	13,7	15,0
7422 Uměleč. truhláři, řezbáři, výrobci a oprav.výrobků ze dřeva	172	129,0	4,2	40,1	20,5	12,5
7435 Modeláři a stříhači textilu, kůží a podobných materiálů	17	134,2	3,0	31,2	8,7	13,1
7436 Švadleny, vyšivači a pracovníci v příbuzných oborech	236	135,0	6,6	33,6	10,6	13,1
7437 Čalouníci a pracovníci v příb. oborech (vč.autočalouníků)	58	140,0	10,1	32,2	10,3	14,7
7439 Ostatní dělníci při výrobě textilu, oděvů a výrobků z kůží	162	133,2	5,7	31,9	12,9	13,9
8122 Obsluha zařízení ve slévárnoství (taviči, slévači)	243	142,3	7,6	33,3	15,8	13,1
8123 Obsluha zařízení na tepelné zpracování kovů	48	147,1	14,2	33,0	12,3	14,5
8139 Obsluha ostatních zařízení na výrobu skla a keramiky	431	141,3	0,4	22,7	5,8	15,9
8141 Obsluha pily a jiného zařízení na zpracování dřeva	134	143,0	8,2	32,7	15,6	14,2
8151 Obsluha drtičů, mlýnů a míchadel při chemické výrobě	885	134,2	1,3	29,2	12,3	14,8
8159 Obsluha ostat. zařízení při chemické výrobě jinde neuved.	259	137,2	3,2	28,8	8,9	14,5
8161 Obsluha zařízení při výrobě a rozvodu elektřiny	194	147,1	3,9	19,9	2,8	15,3
8162 Obsluha parních turbín, ohřivačů a motorů	180	151,9	11,8	27,6	8,8	15,1
8163 Obsluha zařízení při úpravě, čištění a rozvodu vody	173	148,5	6,8	23,6	6,6	14,9
8171 Obsluha automatických nebo poloaut. montážních linek	146	140,6	7,9	31,3	11,0	14,1
8180 Obsluha strojů a zařízení pro práce na železničním svršku	51	145,8	8,6	27,7	9,3	16,3
8211 Obsluha automat. nebo poloaut. obráb.strojů (kromě 722)	615	144,5	10,0	33,1	12,1	14,8
8212 Obsluha strojů na výrobu maltovin, vápna, cementu	226	147,4	11,3	33,5	12,6	15,6
8223 Obsluha strojů při konečné úpravě ochranných povlaků	80	129,1	5,5	41,6	21,1	13,8
8232 Obsluha strojů na výrobu plast. výrobků (vč. laminování)	877	136,3	6,4	34,8	16,1	13,8
8240 Obsluha automat. nebo poloautom. dřevobráběcích strojů	78	137,5	3,9	33,0	13,3	12,9
8261 Obsluha strojů na úpravu vláken, dopřádání a navj. přize	27	120,5	3,7	42,5	22,9	13,7
8262 Obsluha tkacích a pletacích strojů	204	127,6	4,6	37,7	14,8	12,7
8263 Obsluha šicích a vyšivacích strojů	243	133,8	8,5	36,6	14,1	12,7
8264 Obsluha strojů na bělení, barvení, čištění, praní, žehlení	165	139,2	6,1	27,4	7,7	12,5
8269 Obsluha ost.strojů na výrobu textilních, kožešin. výrobků	783	129,4	6,6	39,6	17,2	11,8
8272 Obsluha strojů na výrobu mlékárenských výrobků	54	158,9	18,5	28,7	8,4	15,3
8273 Obsluha strojů na mletí zrn a koření	46	151,8	7,8	29,7	11,6	14,2
8281 Montážní dělníci montující mechanická zařízení (stroje)	485	148,2	11,7	33,3	13,5	12,4
8282 Montážní dělníci montující elektrická zařízení	812	138,2	6,5	36,1	13,6	15,0
8287 Montážní dělníci montující výrobky z kombinovaných mat.	253	128,7	4,0	38,8	19,5	13,3
8290 Obsluha jin.stacionárních zařízení a ost. montážní dělníci	102	139,3	4,5	26,1	7,8	13,2

Revidované výsledky ke dni 10. 3. 2010

**Průměrná měsíční odpracovaná a neodpracovaná doba zaměstnanců  
podle podskupin zaměstnání KZAM-R**

kraj: Pardubický

Podskupiny zaměstnání KZAM-R	Počet zaměstnanců přepočtený podle eviden. měsíců	Odpracovaná doba		Neodpracovaná doba		
		celkem	z toho přesčas	celkem	z toho	
					nemoc	dovolená
		hod/měs	hod/měs	hod/měs	hod/měs	hod/měs
8311 Strojvedoucí	464	<b>147,8</b>	16,4	25,2	6,3	14,7
8313 Dělníci zabezpeč. sestavování vlaků (brzdaři, výhybkáři)	453	<b>142,1</b>	10,6	25,8	5,8	16,4
8321 Řidiči osobních a malých dodávkov. automobilů, taxikáři	52	<b>157,3</b>	10,2	22,0	3,5	14,6
8322 Řidiči sanitních a rzp vozů	11	<b>144,7</b>	0,6	27,3	6,2	20,6
8323 Řidiči autobusů, trolejbusů a tramvají	825	<b>149,4</b>	16,9	34,8	9,7	12,4
8324 Řidiči nákladních automobilů a tahačů	1 041	<b>155,4</b>	10,6	26,2	8,4	12,9
8326 Řidiči speciálních vozidel	32	<b>153,7</b>	18,3	36,6	13,2	15,6
8331 Obsluha zemědělských a lesních strojů	294	<b>161,6</b>	21,0	32,5	10,9	14,6
8332 Obsluha zemních a příbuzných strojů	201	<b>154,8</b>	13,1	30,6	9,5	14,5
8333 Obsluha jeřábů, zdvihacích a podob. manipulačních zařiz.	45	<b>145,0</b>	9,6	33,2	13,2	15,1
8334 Obsluha vysokozdvizných a ostatních motorových vozíků	365	<b>146,0</b>	6,4	27,2	8,8	14,1
9132 Pomocníci a uklízeči v kancelář., hotel., nemocnicích ap.	779	<b>139,6</b>	2,5	32,1	13,5	13,3
9141 Domovníci, správci domu	42	<b>143,4</b>	1,7	24,8	5,5	15,2
9152 Vrátní, hlídači, uváděči a šatnářky	154	<b>144,9</b>	6,6	29,4	9,9	14,6
9162 Metaři, čističi záchodků, žump, kanálů a podob. zařízení	27	<b>139,1</b>	5,3	35,1	13,8	17,6
9169 Ostatní pracovníci v příbuzných oborech jinde neuvedení	37	<b>148,8</b>	12,6	37,5	19,7	13,8
9211 Pomocní a nekvalifikovaní dělníci v zemědělství	37	<b>152,0</b>	5,5	28,5	11,5	12,7
9312 Pomocní a nekvalifik. dělníci na stavbách a údržbě silnic	16	<b>146,0</b>	6,2	27,0	6,9	15,0
9313 Pomocní a nekvalifikovaní dělníci na stavbách budov	21	<b>138,8</b>	3,1	37,8	17,7	12,1
9321 Pomocní a nekvalifikovaní montážní a manipulační dělníci	1 032	<b>139,4</b>	4,2	30,5	11,8	12,9
9322 Ruční balíči a pytlavači	25	<b>146,8</b>	11,7	31,7	13,5	13,4
9323 Dělníci nádvorní skupiny (pomocní montéři)	26	<b>134,0</b>	2,9	32,7	14,4	11,9
9333 Vazači a nosiči břemen, přístavní dělníci (dokaři)	14	<b>153,8</b>	6,7	23,6	6,7	14,4
9339 Pomocní a nekvalif. prac. v dopr., ve skladech, v telekom.	755	<b>146,0</b>	9,1	29,9	10,5	13,0





# Dodatek

Technický popis šetření



## Dodatek – Technický popis šetření

Technický popis šetření přibližuje metodické postupy používané při zpracování podnikatelské sféry Regionální statistiky ceny práce (RSCP-PS). Popis je rozdělen do pěti kapitol: metoda výběru ekonomických subjektů, vstupní údaje, nejdůležitější sledované veličiny, dopočtové metody a definice vybraných pojmů.

### 1. Metoda výběru ekonomických subjektů

Kapitola popisuje základní soubor šetření, strukturu výběrového souboru a postup při výběru ekonomických subjektů (ES).

#### 1.1. Základní soubor

Základním souborem RSCP-PS jsou aktivní ekonomické subjekty z registru ekonomických subjektů Českého statistického úřadu (ČSÚ), které mají 10 a více zaměstnanců a přísluší do podnikatelské sféry a do institucionálních sektorů nefinančních podniků, finančních institucí nebo vládních institucí. Ekonomické subjekty, které přísluší do podnikatelské sféry, odměňují podle zákona č. 1/1992 Sb. o mzdě, odměně za pracovní pohotovost a o průměrném výdělků. Způsob odměňování se zjišťuje pomocí registru „Automatizovaného rozpočtového informačního systému“ (ARIS), který je spravován Ministerstvem financí. Registr ekonomických subjektů (RES) je detailně popsán na internetových stránkách ČSÚ ([www.czso.cz](http://www.czso.cz)).

#### 1.2. Struktura výběrového souboru

Statistické šetření RSCP-PS za 1. – 4. čtvrtletí 2006 zahrnuje 3036 ekonomických subjektů, které reprezentují přibližně 1249 tisíc zaměstnanců. Strukturu výběrového souboru RSCP-PS bez non-response (dále jen výběrový soubor) ukazují z různých pohledů pro 1. – 4. čtvrtletí 2006 následující tabulky.

Výběrový soubor RSCP podnikatelské sféry			
	RSCP-PS Celkem	RSCP-PS – kraj Pardubický	
		se sídlem v kraji	se sídlem mimo kraj
Počet ekonomických subjektů	3036	143	156
Počet zaměstnanců	1249 tisíc	42 tisíc	16 tisíc

Tabulka 1

<b>Odvětvová skladba výběrového souboru RSCP-PS – kraj Pardubický</b>			
<b>Kód CZ-NACE</b>		<b>Počet ekonomických subjektů</b>	
		<b>se sídlem v kraji</b>	<b>se sídlem mimo kraj</b>
A	Zemědělství, lesnictví a rybnářství	16	2
B	Těžba a dobývání		1
C	Zpracovatelský průmysl	77	37
D	Výroba a rozvod elektřiny, plynu, tepla	3	4
E	Zásobování vodou, činnosti související s odpady	2	5
F	Stavebnictví	9	5
G	Obchod, opravy motorových vozidel	9	34
H	Doprava a skladování	5	4
I	Ubytování, stravování a pohostinství	2	3
J	Informační a komunikační činnosti	4	13
K	Peněžnictví a pojišťovnictví	4	23
L	Činnosti v oblasti nemovitostí		1
M	Profesní, vědecké a technické činnosti	4	4
N	Administrativní a podpůrné činnosti	2	14
O	Veřejná správa, obrana, sociální zabezpečení		3
P	Vzdělávání	2	
Q	Zdravotní a sociální péče	4	1
R	Kulturní, zábavní a rekreační činnosti		2
S	Ostatní činnosti		

**Tabulka 2**

### **1.3. Výběr**

Výběr ekonomických subjektů v RSCP-PS lze charakterizovat jako jednostupňový stratifikovaný výběr. Výběrovými jednotkami jsou ekonomické subjekty, na které se v případě vybrání vztahuje zpravodajská povinnost. Statistickými jednotkami jsou zaměstnanci, kteří jsou nositeli sledovaných statistických znaků. Základní soubor (ZS) je rozdělen do oblastí (strat) podle:

- regionů (krajů),
- velikostních kategorií,
- odvětvových skupin.

Regionem se z hlediska výběru jednotek rozumí kraj ve smyslu ústavního zákona č. 347/1997 Sb. v platném znění. Ke stratifikaci výběrové opory jsou použity tři velikostní kategorie ekonomických subjektů uvedené v tabulce 3 – Velikostní kategorie pro výběr. Stratifikační třídění obsahuje dvanáct odvětvových skupin z vybraných institucionálních sektorů podnikatelské sféry.

Vymezení strat je provedeno na základě podobnosti v charakteru ekonomické činnosti a podobnosti v zaměstnanecké struktuře.

V jednotlivých oblastech ZS, vzniklých jeho rozdělením dle příslušných stratifikačních kritérií, je vybrán stanovený podíl ekonomických subjektů. Největší subjekty s 1000 a více zaměstnanci jsou zařazeny do šetření všechny (výběr s pravděpodobností rovnou 1), u ekonomických subjektů s 250 až 999 zaměstnanci se postupně navyšuje výběrový podíl tak, aby od roku 2007 činil 100%. Menší subjekty s 10 až 249 zaměstnanci jsou vybírány v jednotlivých stratech systematickým náhodným výběrem s nestrannými pravděpodobnostmi bez vracení. Pravděpodobnosti výběru se liší podle velikosti subjektu a jejich výše je určena výběrovým podílem uvedeným v tabulce 3. Výběrový soubor ekonomických subjektů s 10 až 249 zaměstnanci se obměňuje metodou rotujícího panelu s periodou rotace devět let, tzn. k plné obměně dojde za devět let.

Velikostní kategorie pro výběr		
Kategorie	Počet zaměstnanců	Výběrový podíl [%]
1	10 až 49	4,5
2	50 až 249	15
3	250 až 999	80
4	1000 a více	100

Tabulka 3

## 2. Vstupní údaje

Kapitola popisuje sběr dat do šetření RSCP-PS, nejdůležitější vstupní údaje a používané klasifikace a číselníky.

### 2.1. Sběr dat

Ekonomické subjekty, na které se vztahuje zpravodajská povinnost, vykazují do statistického šetření RSCP-PS údaje o všech zaměstnancích v pracovním poměru. Vybraná zpravodajská jednotka předává data na Ministerstvo práce a sociálních věcí, které je orgánem vykonávajícím státní statistickou službu. Termínem pro předání dat od respondenta je konec měsíce následujícího po skončení sledovaného období.

Předávaná data mají formu databázových souborů a obsahují informace o zaměstnavateli a zaměstnancích. U více než 90 % respondentů je zdrojem dat pro šetření mzdový a personální systém. Datové soubory jsou předávány ve více než 90 % případů elektronickou poštou, zbylá část respondentů posílá data na disketu, případně na papírových formulářích.

Pro kontrolu a opravu dat, připravených mzdovým a personálním systémem respondenta, případně pro pořízení vstupních dat, je určen "Pořizovací program ISPV 2006", který se musí před použitím nainstalovat na lokální disk.

Poživovací program řeší i zabezpečení dat při přenosu od respondenta ke zpracovateli. Používá přitom hybridní šifrování s veřejným a privátním klíčem. Veřejný klíč je součástí instalace pořizovacího programu, privátní klíč je uložen na interním serveru zpracovatele. Zašifrovaná data se ukládají do souboru s formátem S/MIME verze 3.

## **2.2. Nejdůležitější vstupní údaje**

Šetření RSCP-PS se čtvrtletní periodicitou monitoruje výdělkovou úroveň a odpracovanou dobu jednotlivých zaměstnání podle klasifikace KZAM-R v České republice.

Hodinový výdělek je přímo zjišťovaný údaj, který je definován jako průměrný hrubý hodinový výdělek zaměstnance v posledním čtvrtletí sledovaného období (§ 17 zákona č. 1/1992 Sb.). Jedná se o podíl hrubé mzdy a odpracované doby za rozhodné čtvrtletí. Hodinový výdělek je krátkodobým indikátorem výdělkové úrovně.

Hrubá měsíční mzda, vypočtená z hrubé mzdy za sledované období, je druhým indikátorem, který ukazuje výdělkovou úroveň. Hrubá mzda je součtem mzdy za práci, náhrad mzdy a odměn za pracovní pohotovost, které jsou přímo sbíranými položkami. Mzda je definována jako mzda za práci podle § 4 zákona č. 1/1992 Sb., o mzdě, odměně za pracovní pohotovost a průměrném výdělku ve znění pozdějších předpisů. Šetření RSCP-PS sleduje i strukturu hrubé měsíční mzdy, tj. prémie a odměny, příplatky za přesčas, ostatní příplatky, náhrady a odměny za pracovní pohotovost. Hrubá měsíční mzda a její složky se vztahují k celému sledovanému období, které zahrnuje dobu od počátku roku do konce čtvrtletí, za které se šetření provádí.

Šetření RSCP-PS dále sleduje pracovní dobu zaměstnanců. Vstupní věta o zaměstnanci obsahuje odpracovanou dobu od počátku roku a z ní počet přesčasových hodin. Odpracovaná doba u zaměstnanců odměňovaných měsíční mzdou nezahrnuje dobu svátků v jinak pracovních dnech. Věta dále obsahuje celkovou neodpracovanou dobu od počátku roku, z ní počet hodin nemoci a dovolené.

## **2.3. Klasifikace a číselníky**

RSCP-PS používá standardní statistické klasifikace a číselníky (podrobněji popsane na [www.czso.cz](http://www.czso.cz)). Použití platných statistických klasifikací je závazné jak pro orgán vykonávající státní statistickou službu, tak pro zpravodajské jednotky, které poskytují údaje pro statistické zjišťování. Proto i RSCP-PS používá následující klasifikace a číselníky:

KZAM-R      **Klasifikace zaměstnání**; vydáno sdělením ČSÚ č. 492/2003 Sb. ze dne 18. prosince 2003 o vydání rozšířené Klasifikace zaměstnání KZAM-R.

- CZ-ICSE **Klasifikace postavení v zaměstnání;** vydáno sdělením ČSÚ č. 494/2003 Sb. ze dne 18. prosince 2003 o vydání Klasifikace postavení v zaměstnání.
- KKOV **Klasifikace kmenových oborů vzdělání;** vydáno sdělením ČSÚ č. 320/2003 Sb. ze dne 9. září 2003 o zavedení Klasifikace kmenových oborů vzdělání. Poslední aktualizace byla provedena k 1. září 2006 sdělením ČSÚ č. 391/2006 Sb. ze dne 20. července 2006 o aktualizaci Klasifikace kmenových oborů vzdělání.
- CZ-NUTS **Klasifikace územních statistických jednotek;** vydáno sdělením ČSÚ č. 490/2003 Sb. ze dne 18. prosince 2003 o vydání Klasifikace územních statistických jednotek. Poslední aktualizace byla provedena k 1. květnu 2004 sdělením ČSÚ č. 228/2004 Sb. ze dne 14. dubna 2004 o aktualizaci Klasifikace územních statistických jednotek.
- CZ-NACE <sup>1</sup> **Klasifikace ekonomických činností (CZ-NACE);** vydáno sdělením ČSÚ č. 244/2007 Sb. ze dne 18. září 2007 o zavedení Klasifikace ekonomických činností.
- CZ-GEONOM **Klasifikace zemí;** vydáno sdělením ČSÚ č. 487/2003 Sb. ze dne 18. prosince 2003 o vydání Klasifikace zemí. Poslední aktualizace byla provedena k 1. červenci 2005 sdělením ČSÚ č. 243/2005 Sb. ze dne 9. června 2005 o aktualizaci Klasifikace zemí.

---

<sup>1</sup> Revidovaná výsledková publikace využívá z důvodu srovnání s novějšími výsledky klasifikaci CZ-NACE (původní verze využívala klasifikaci OKEČ).

### 3. Nejdůležitější sledované veličiny

Kapitola popisuje nejdůležitější sledované veličiny, algoritmy jejich výpočtu a kritéria pro zahrnutí zaměstnanců do dalších výpočtů.

#### 3.1. Hodinový výdělek

Hodinový výdělek je přímo zjišťovaná veličina. Do výpočtu charakteristik hodinového výdělku jsou zařazeni zaměstnanci, kteří byli v evidenčním stavu v posledním dnu sledovaného období.

#### 3.2. Hrubá měsíční mzda

Hrubá měsíční mzda se vztahuje k celému sledovanému období, tedy k 1. čtvrtletí, k 1. - 2. čtvrtletí, k 1. - 3. čtvrtletí, nebo k 1. - 4. čtvrtletí. Na rozdíl od hodinového výdělku musí být hrubá měsíční mzda vypočtena z dalších přímo zjišťovaných mzdových položek a nemzdových plnění.

Hrubá mzda je v RSCP-PS definována jako součet mzdy za práci, náhrady mzdy a odměny za pracovní pohotovost. Hrubá měsíční mzda zaměstnance se vypočte podle vzorce:

$$\text{HMM} = \frac{\text{MZDA} + \text{NAHRADY} + \text{POHOTOV}}{\text{MESPLAC}_{\text{prep}}}$$

kde :

HMM	je hrubá měsíční mzda zaměstnance,
MZDA	je mzda za práci zaměstnance v kumulaci za sledované období (vstupní položka věty o zaměstnanci),
NAHRADY	jsou náhrady mzdy zaměstnance v kumulaci za sledované období (vstupní položka věty o zaměstnanci),
POHOTOV	je odměna za pracovní pohotovost zaměstnance v kumulaci za sledované období (vstupní položka věty o zaměstnanci),
MESPLAC <sub>prep</sub>	je počet přepočtených placených měsíců zaměstnance, tj. počet měsíců, odpovídajících součtu odpracované doby a doby, po kterou pobíral náhrady mzdy.

Počet přepočtených placených měsíců MESPLAC<sub>prep</sub> je roven počtu kalendářních měsíců v případě, že zaměstnanec s plným pracovním úvazkem po celé sledované období pracoval nebo pobíral náhrady mzdy. Pokud zaměstnanec byl v evidenčním stavu kratší dobu než sledované období, bude jeho počet placených měsíců zkrácen poměrem počtu pracovních dnů v evidenčním stavu a ve sledovaném období. Podobně se počet placených měsíců zkrátí, pokud zaměstnanec měl jinou absenci než absenci s náhradou mzdy (např. nemoc), případně měl sjednán kratší pracovní úvazek.



Hrubá měsíční mzda za určitou skupinu zaměstnanců je vážená charakteristika, v níž hrubá měsíční mzda určitého zaměstnance má váhu, odpovídající počtu jeho placených měsíců za sledované období (tzv. váha placené doby). Tento způsob výpočtu umožňuje korektní srovnání mzdové úrovně jednotlivých zaměstnání a srovnávání v čase.

Sestavy s hrubou měsíční mzdou, diferenciací a strukturou hrubé mzdy obsahují také měsíční placenou dobu. Tento údaj ukazuje počet placených hodin (odpracovaná doba a doba náhrad) za placený měsíc a je v souladu s výpočtem hrubé měsíční mzdy.

Pro zahrnutí zaměstnance do výpočtů hrubé měsíční mzdy se uplatňují následující kritéria:

- přepočtený počet placených měsíců zaměstnance je alespoň jeden měsíc,
- stanovená týdenní pracovní doba na dané pracovní místo je alespoň 30 hodin (dle doporučení Eurostatu).

### **3.3. Měsíční odpracovaná a neodpracovaná doba**

Měsíční odpracovaná (resp. neodpracovaná) doba se stejně jako hrubá měsíční mzda vztahuje k celému sledovanému období tj. k 1. čtvrtletí, k 1. - 2. čtvrtletí, k 1. - 3. čtvrtletí, nebo k 1. - 4. čtvrtletí.

Měsíční odpracovaná doba zaměstnance se vypočte podle vzorce:

$$\text{ODPRACD}_{\text{mes}} = \frac{\text{ODPRACD}}{\text{MESEVID}_{\text{prep}}}$$

kde :

- ODPRACD<sub>mes</sub> je měsíční odpracovaná doba zaměstnance,  
 ODPACD je odpracovaná doba zaměstnance v kumulaci za sledované období (vstupní položka věty o zaměstnanci),  
 MESEVID<sub>prep</sub> je počet přepočtených evidenčních měsíců zaměstnance, tj. počet měsíců, odpovídajících délce pracovního úvazku a délce pracovního poměru ve sledovaném období.

Počet přepočtených evidenčních měsíců MESEVID<sub>prep</sub> je roven počtu kalendářních měsíců v případě, že zaměstnanec s plným pracovním úvazkem po celé sledované období byl v pracovním poměru a nebyl na mateřské či rodičovské dovolené. Pokud zaměstnanec byl v evidenčním stavu kratší dobu, než sledované období, bude jeho počet evidenčních měsíců zkrácen poměrem počtu pracovních dnů v evidenčním stavu a ve sledovaném období. Podobně se počet evidenčních měsíců zkrátí, pokud zaměstnanec měl sjednán kratší pracovní úvazek.

Měsíční odpracovaná doba za určitou skupinu zaměstnanců je vážená charakteristika, v níž měsíční odpracovaná doba určitého zaměstnance má váhu, odpovídající počtu jeho evidenčních měsíců ve sledovaném období (tzv. váha

evidenční doby). Pro zahrnutí zaměstnance do výpočtů měsíční odpracované doby se uplatňují stejná kritéria jako u hrubé měsíční mzdy.

Obdobně jako odpracovaná doba se počítají měsíční neodpracovaná doba a také průměrné měsíční údaje o přesčasu, dovolené a nemoci.

## 4. Dopočtové metody

Kapitola dopočtové metody obsahuje řešení neodpovědí a popis metody vážení, hodnocení kvality odhadů a přehled publikovaných tabulek podle použitých vah.

### 4.1. Řešení neodpovědí a metoda vážení

Problém neodpovědí (tzv. non-response) či z dalších důvodů nepoužitelných dat od vybraného ekonomického subjektu je v RSCP-PS řešen metodou historické imputace a metodou upravující podnikové váhy respondentům.

Metoda vážení, používaná v RSCP-PS, umožňuje získat z dat výběrového souboru odhady charakteristik (parametrů) základního souboru. Odhady charakteristik zaměstnanecké populace základního souboru RSCP-PS jsou publikovány ve všech tabulkách s výjimkou tabulek s tříděním podle jednotlivých zaměstnání. Základem podnikových vah jsou váhové koeficienty, které vycházejí z pravděpodobnosti výběru každého ekonomického subjektu. Po úpravě vah z důvodu non-response se získají konečné podnikové váhy pomocí dopočtu na aktuální počet ES v základním souboru v rámci jednotlivých vážících strat. Podnikové váhy zvyšují při výpočtech odhadů význam dat ekonomických subjektů s relativně malým zastoupením ve výběrovém souboru. Relativně nejméně zastoupené jsou ve výběrovém souboru RSCP-PS ekonomické subjekty s 10-49 zaměstnanci, a proto mají největší váhy při výpočtech odhadů.

Výpočet váhy jednotlivých zaměstnanců je závislý na typu tabulky a také na typu publikovaného ukazatele. Přehled všech publikovaných tabulek s uvedením použitých vah je uveden v oddíle 4.3. Váha zaměstnance je součinem vah používaných v daném typu tabulkové sestavy.

Tabulky s tříděním podle podskupin zaměstnání KZAM-R (PS-V5, PS-M5 a PS-T5) obsahují charakteristiky výběrového souboru. Při interpretaci výsledků je nutno mít na zřeteli, že charakteristiky výběrového souboru nelze automaticky pokládat za odhady platné pro celou zaměstnaneckou populaci. Výběrové charakteristiky jsou ovlivněny větším relativním zastoupením velkých ekonomických subjektů ve výběrovém souboru RSCP-PS.

#### 4.2. Kvalita odhadů

Odhadované charakteristiky podléhají dvěma typům chyb – výběrovým chybám a nevýběrovým chybám. Výběrové chyby jsou způsobeny faktorem náhody při pravděpodobnostním výběru RSCP-PS. Hodnoty výběrových chyb není možné z výběrového souboru RSCP-PS dostatečně přesně kvantifikovat, nicméně používaná stratifikace výrazně snižuje jejich výši. Nevýběrové chyby bývají způsobeny především špatnou kvalitou dat předávaných respondenty (neúplné a chybné údaje) a jejich vliv je snižován několikastupňovými kontrolními mechanismy a častými kontakty zpracovatele šetření s respondenty.

#### 4.3. Přehled publikovaných tabulek podle použitých vah

Hodinový výdělek				
Tabulka	Třídící kritérium	Podniková váha	Váha placené doby	Váha evidenční doby
PS-V0	Celý kraj	X		
PS-V1	HL. třídy zaměstnání KZAM-R	X		
PS-V2	Věkové kategorie	X		
PS-V4	Vzdělání	X		
PS-V5	Podskupiny zaměstnání KZAM-R			
PS-V6	Kategorie zaměstnání	X		
PS-V8	Pohlaví	X		

Tabulka 4

Hrubá měsíční mzda				
Tabulka	Třídící kritérium	Podniková váha	Váha placené doby	Váha evidenční doby
PS-M0	Celý kraj	X	X	
PS-M1	HL. třídy zaměstnání KZAM-R	X	X	
PS-M5	Podskupiny zaměstnání KZAM-R		X	

Tabulka 5

Odpracovaná a neodpracovaná doba				
Tabulka	Třídící kritérium	Podniková váha	Váha placené doby	Váha evidenční doby
PS-T5	Podskupiny zaměstnání KZAM-R			X

Tabulka 6

## 5. Definice vybraných pojmů

Ekonomický subjekt	Ekonomický subjekt je právnický subjekt nebo fyzická osoba s postavením podnikatele, zapsaná do registru ekonomických subjektů ČSÚ. Každému ekonomickému subjektu se přiděluje identifikační číslo (IČ).
Organizační jednotka	Z hlediska mzdové statistiky RSCP se dělí ekonomické subjekty na organizační jednotky podle okresu, ve kterém jejich zaměstnanci působí. Organizační jednotku tvoří všichni zaměstnanci ekonomického subjektu, kteří působí ve stejném okrese.
Zpravodajská jednotka	Zpravodajskou jednotkou je právnická osoba, organizační složka státu nebo fyzická osoba, od níž se požaduje poskytnutí údajů ve statistickém zjišťování podle zákona č. 89/1995 Sb., o státní statistické službě, ve znění pozdějších předpisů.
Sledované období	Sledované období je období od začátku roku do konce čtvrtletí, za které se provádí výběrové statistické zjišťování.
Podnikatelská sféra	Do podnikatelské sféry patří subjekty, které odměňují podle zákona č. 1/1992 Sb., o mzdě, odměně za pracovní pohotovost a o průměrném výdělku ve znění pozdějších předpisů.
Nepodnikatelská sféra	Do nepodnikatelské sféry patří organizace, které odměňují podle zákona č. 143/1992 Sb., o platu a odměně za pracovní pohotovost v rozpočtových a některých dalších organizacích a orgánech ve znění pozdějších předpisů.
Základní soubor	Základním souborem RSCP-PS jsou aktivní ekonomické subjekty podnikatelské sféry z registru ekonomických subjektů ČSÚ, které mají 10 a více zaměstnanců a přísluší do institucionálních sektorů nefinanční podniky, finanční instituce nebo vládní instituce.