



Regionální statistika ceny práce

II. čtvrtletí 2008
Podnikatelská sféra
Olomoucký kraj

Revidované výsledky ke dni 10. 3. 2010

Copyright - MPSV ČR

Publikace ani její část nesmí být kopírována, rozšiřována a zařazována do informačních systémů v jakékoliv formě (elektronické, mechanické, optické, magnetické aj.) bez písemného souhlasu

Ministerstva práce a sociálních věcí

Zpracovatel: TREXIMA, spol. s r.o., tř. T. Bati 299, 764 21 Zlín - Louky

O b s a h :

Úvod	7
-------------------	---

Výsledková část podnikatelská sféra

Základní metodické přístupy	11
Popis publikovaných tabulek	12

Hodinový výdělek

PS-V0	Hodinový výdělek v podnikatelské sféře	13
PS-V1	Hodinový výdělek podle hlavních tříd zaměstnání KZAM-R	14
PS-V2	Hodinový výdělek podle věkových kategorií	15
PS-V4	Hodinový výdělek podle vzdělání	15
PS-V5	Hodinový výdělek podle podskupin zaměstnání KZAM-R	16
PS-V6	Hodinový výdělek podle kategorií zaměstnání	22
PS-V8	Hodinový výdělek podle pohlaví	22

Hrubá měsíční mzda

PS-M0	Hrubá měsíční mzda a její složky, diferenciacce, placená doba v podnikatelské sféře	23
PS-M1	Hrubá měsíční mzda a její složky, diferenciacce, placená doba podle hlavních tříd zaměstnání KZAM-R	24
PS-M5	Hrubá měsíční mzda a její složky, diferenciacce, placená doba podle podskupin zaměstnání KZAM-R	26

Měsíční odpracovaná a neodpracovaná doba

PS-T5	Průměrná měsíční odpracovaná a neodpracovaná doba podle podskupin zaměstnání KZAM-R	38
-------	--	----

Dodatek – technický popis šetření

1. Metoda výběru ekonomických subjektů	47
1.1 Základní soubor	47
1.2 Struktura výběrového souboru	47
1.3 Výběr	48
2. Vstupní údaje	49
2.1 Sběr dat	49
2.2 Nejdůležitější vstupní údaje	50
2.3 Klasifikace a číselníky	50
3. Nejdůležitější sledované veličiny	52
3.1 Hodinový výdělek	52

3.2 Hrubá měsíční mzda	52
3.3 Měsíční odpracovaná a neodpracovaná doba	53
4. Dopočtové metody	54
4.1 Řešení neodpovědí a metoda vážení	54
4.2 Kvalita odhadů	55
4.3 Přehled publikovaných tabulek podle použitých vah	55
5. Definice vybraných pojmů	56



Úvod

Úvod

Regionální statistika ceny práce (RSCP) je systém pravidelného monitorování výdělkové úrovně a pracovní doby zaměstnanců v jednotlivých krajích České republiky formou statistického šetření. Sledovanými ukazateli výdělkové úrovně jsou hodinový výdělek a hrubá měsíční mzda (plat). Šetření metodicky vychází a je obsahově harmonizováno se strukturálním šetřením EU „Structure of Earnings Survey“, viz nařízení komise (ES) č. 1916/2000 ve znění pozdějších předpisů.

Šetření je pod názvem „Čtvrtletní šetření o průměrném výdělku“ zařazeno do programu statistických zjišťování, vyhlášených Českým statistickým úřadem (ČSÚ) ve sbírce zákonů pro příslušný kalendářní rok (viz příloha č. 2 Vyhlášky č. 297/2007 Sb., částka 90, kterou se stanoví Program statistických zjišťování na rok 2008) a pro vybrané ekonomické subjekty je povinné. Šetření provádí pracoviště státní statistické služby Ministerstva práce a sociálních věcí (MPSV). Průběh a vývoj šetření řídí komise, složená ze zástupců MPSV, ČSÚ, Ministerstva financí, České národní banky, CERGE-EI, VŠE v Praze, Českomoravské konfederace odborových svazů, Svazu průmyslu a dopravy ČR. Zpracovatelem RSCP je TREXIMA, spol. s r.o. (www.trexima.cz).

Nejdůležitějším kritériem pro členění výsledků RSCP je příslušnost šetřeného ekonomického subjektu k podnikatelské, nebo nepodnikatelské sféře. V podnikatelské sféře probíhá šetření se čtvrtletní periodou a ve sféře nepodnikatelské je prováděno s periodou pololetní. Zdrojem dat pro nepodnikatelskou sféru je Informační systém o platech, který je spravován Ministerstvem financí. Za každou sféru jsou vydávány samostatné výsledkové publikace.

Výsledkové publikace jednotlivých krajů jsou uloženy na stránkách <http://portal.mpsv.cz/> v sekci *Zaměstnanost*, v podsekci *Statistiky* pod odkazem *Statistika výdělků*.

Monitorováním výdělků a pracovní doby zaměstnanců na úrovni České republiky se zabývá „Informační systém o průměrném výdělku“ (ISPV). Výsledková publikace je k dispozici na internetových stránkách MPSV (www.mpsv.cz) v sekci *Příjmy a životní úroveň*.

Důkladný popis šetření, včetně všech výsledkových publikací, poskytuje také portál www.ispv.cz. Slouží především jako podpora respondentům, kteří zde naleznou všechny potřebné informace a podpůrné nástroje pro zasílání dat. Portál je využíván také k uveřejňování odborných studií a článků, které jako zdroj informací uvádí šetření ISPV a RSCP.

Ministerstvo práce a sociálních věcí děkuje všem respondentům šetření za přípravu vstupních dat pro šetření. Svědomitý přístup respondentů a dodržování termínů pro předání dat umožňují pravidelně uveřejňovat tuto publikaci.



Výsledková část

Podnikatelská sféra

Výsledková část podnikatelská sféra

Základní metodické přístupy

Tato publikace přináší charakteristiky hodinového výdělku, hrubé měsíční mzdy a pracovní doby získané za podnikatelskou sféru šetření RSCP (RSCP-PS). V RSCP se zařazují do podnikatelské sféry ekonomické subjekty, které odměňují mzdou, viz § 109, odst. 2 zákona č. 262/2006 Sb., zákoníku práce, ve znění pozdějších předpisů.

Primárním výsledkem RSCP jsou statistiky výdělkové úrovně jednotlivých zaměstnání (v klasifikaci KZAM-R), dalším produktem jsou odhady výdělkových parametrů zaměstnanecké populace krajů v členění podle firemních i zaměstnaneckých charakteristik. Ekonomické subjekty se v RSCP člení na organizační jednotky, jestliže je možné provést vnitřní rozčlenění podle okresů, ve kterých dílčí jednotky působí. Výsledky podle krajů jsou v tomto smyslu výsledky získané pracovištní metodou.

Vedle podnikového výkaznictví ČSÚ je RSCP dalším zdrojem informací o výdělcích v jednotlivých krajích České republiky. Výkaznictví ČSÚ, jako tradiční zdroj, sbírá údaje o evidenčním počtu zaměstnanců a vyplacených mzdách za ekonomický subjekt a publikuje průměrné mzdy v členění podle firemních charakteristik. Při srovnávání výsledků výkaznictví a RSCP-PS je třeba vzít v úvahu rozdílnou definici podnikatelské sféry, rozdílné metody výpočtu výdělkových charakteristik a rozdílný způsob členění výsledků podle krajů. Výkaznictví ČSÚ člení výsledky podle sídla ekonomického subjektu, tj. podnikovou metodou.

Respondenty šetření RSCP-PS jsou aktivní ekonomické subjekty (ES) z institucionálních sektorů nefinančních podniků, finančních institucí a vládních institucí zapsané v registru ekonomických subjektů ČSÚ (RES). Na základě Automatizovaného rozpočtového informačního systému (ARIS), který je spravován Ministerstvem financí, se zjišťuje způsob odměňování a příslušnost ekonomického subjektu k podnikatelské sféře. Šetření je výběrové pro ES s 10 až 249 zaměstnanci a plošné pro ES s 250 a více zaměstnanci. Náhodný výběr je prováděn na základě příslušnosti ES do kraje, velikostní kategorie a odvětví ekonomické činnosti.

Tabulky s označením PS-V5, PS-M5, PS-T5 obsahují charakteristiky výběrového souboru (statistiky) jednotlivých zaměstnání na úrovni podskupin zaměstnání (čtyřmístný KZAM-R). Při interpretaci výsledků je nutno mít na zřeteli, že charakteristiky výběrového souboru nelze automaticky pokládat za odhady platné pro celou zaměstnaneckou populaci. Výběrové charakteristiky jsou ovlivněny větším relativním zastoupením velkých ekonomických subjektů ve výběrovém souboru RSCP-PS. Ostatní tabulky obsahují odhady parametrů základního souboru a při jejich výpočtu byly využity dopočtové metody založené na pravděpodobnosti výběru ekonomických subjektů.

Popis publikovaných tabulek

Tabulky v publikaci jsou rozděleny podle sledovaného ukazatele do tří základních okruhů. Tabulky přinášející charakteristiky hodinového výdělku jsou označeny PS-Vx, kde PS značí podnikatelskou sféru a x je pořadové číslo tabulky. Charakteristiky hrubé měsíční mzdy, struktury mzdy a průměrné placené doby jsou obsaženy v tabulkách se značením PS-Mx a charakteristiky měsíční odpracované a neodpracované doby v tabulkách se značením PS-Tx.

Hlavním výsledkem RSCP jsou statistiky výdělkové úrovně a pracovní doby za jednotlivá zaměstnání podle klasifikace KZAM-R, obsažené v tabulkách PS-V5, PS-M5 a PS-T5. Tyto tabulky obsahují ta zaměstnání, která jsou ve své podskupině zaměstnání (čtyřmístný KZAM-R) zastoupena alespoň třemi ekonomickými subjekty a zároveň deseti zaměstnanci. Uvedené počty organizačních jednotek a zaměstnanců ukazují na zastoupení ve výběrovém souboru. V ostatních tabulkách jsou počty zaměstnanců uváděny v % a jejich účelem je přiblížit relativní zastoupení publikovaných kategorií. Údaje o počtech zaměstnanců z této publikace neslouží jako zdroj informací o počtech zaměstnanců v krajích, ty zjišťují šetření ČSÚ – podnikové výkaznictví a výběrové šetření pracovních sil (viz www.czso.cz).

Statistické charakteristiky používané ve výsledkových tabulkách:

1. decil	První decil je hodnota, pod kterou leží 10 % nejnižších hodnot sledovaného znaku.
1. kvartil	První kvartil je hodnota, pod kterou leží 25 % nejnižších hodnot sledovaného znaku.
Medián	Medián je hodnota uprostřed vzestupně uspořádané řady hodnot sledovaného znaku, polovina hodnot je nižší než medián a druhá polovina je vyšší než medián.
3. kvartil	Třetí kvartil je hodnota, nad kterou leží 25 % nejvyšších hodnot sledovaného znaku.
9. decil	Devátý decil je hodnota, nad kterou leží 10 % nejvyšších hodnot sledovaného znaku.
Průměr	Průměr je počítán jako vážený (případně nevážený) aritmetický průměr sledovaného znaku.

Ostatní symboly používané ve výsledkových tabulkách:

"Neuvedeno"	Symbol "Neuvedeno" označuje kategorii zaměstnanců, u které nebyl uveden kód příslušného třídícího znaku.
"*"	Symbol "*" označuje položku vstupních dat vypočítanou, ale nezveřejnitelnou z důvodu nedostatečného počtu vstupních hodnot (méně než 3 ekonomické subjekty a 10 zaměstnanců).

Revidované výsledky ke dni 10. 3. 2010

Hodinový výdělek v podnikatelské sféře ¹⁾

kraj: Olomoucký

Medián hodinového výdělku 109,98 Kč/hod

Index mediánu hodinového výdělku zaměstnanců

meziroční vůči 2. čtvrtletí 2007..... 110,1 %

Diferenciace

1. decil - 10 % hodinových výdělků menších než 67,33 Kč/hod

1. kvartil - 25 % hodinových výdělků menších než 86,16 Kč/hod

Medián - 50 % hodinových výdělků menších než 109,98 Kč/hod

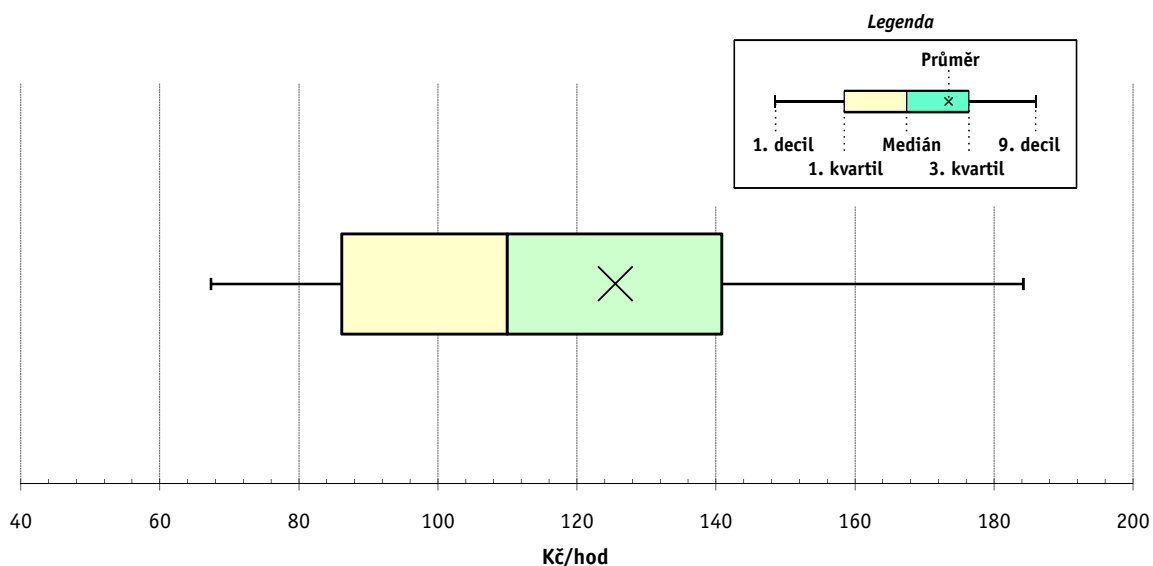
3. kvartil - 25 % hodinových výdělků větších než 140,83 Kč/hod

9. decil - 10 % hodinových výdělků větších než 184,21 Kč/hod

Průměr hodinového výdělku 125,53 Kč/hod

Podíl zaměstnanců s podprůměrným

hodinovým výdělkem 64,3 %



Vysvětlivky:

1) Hodinový výdělek se zjišťuje jako průměrný hodinový výdělek definovaný v § 351 až § 362 zákona č. 262/2006 Sb., zákoníku práce, ve znění pozdějších předpisů.

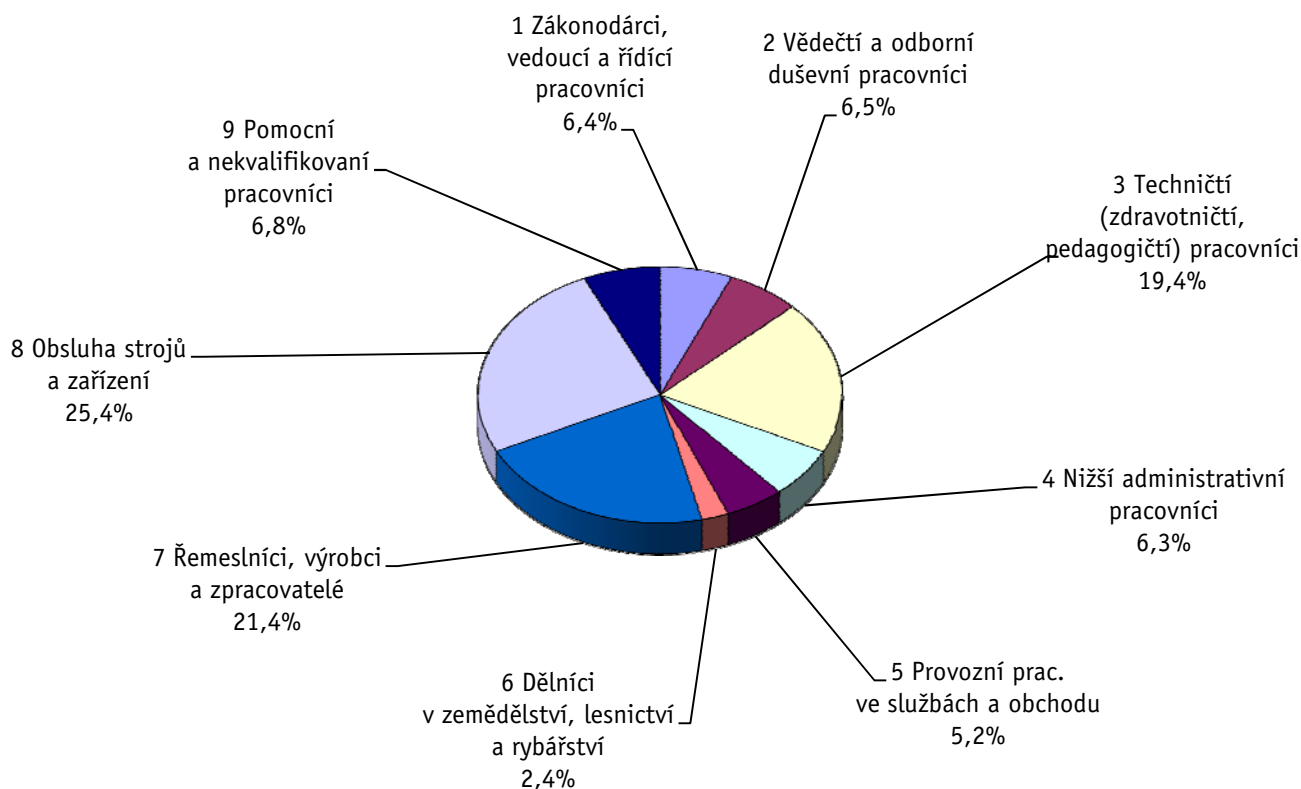
Revidované výsledky ke dni 10. 3. 2010

Hodinový výdělek podle hlavních tříd zaměstnání KZAM-R

kraj: Olomoucký

Hlavní třída zaměstnání KZAM-R	Struktura zaměstnanců	Medián	Diferenciace		Průměr
			1. decil	9. decil	
	%	Kč/hod	Kč/hod	Kč/hod	Kč/hod
1 Zákonodárci, vedoucí a řídicí pracovníci	6,4	190,07	105,34	482,03	252,58
2 Vědečtí a odborní duševní pracovníci	6,5	159,43	103,27	280,76	180,79
3 Techničtí, zdravotničtí a pedagogičtí pracovníci	19,4	130,68	89,52	205,56	144,13
4 Nižší administrativní pracovníci	6,3	97,27	65,96	144,14	102,69
5 Provozní pracovníci ve službách a obchodu	5,2	69,26	54,07	112,70	77,83
6 Dělníci v zemědělství, lesnictví a rybářství	2,4	91,82	62,50	153,79	100,85
7 Řemeslníci, výrobci a zpracovatelé	21,4	105,85	71,79	151,11	109,86
8 Obsluha strojů a zařízení	25,4	104,28	72,30	146,20	107,29
9 Pomocní a nekvalifikovaní pracovníci	6,8	78,70	53,66	124,86	84,25
C E L K E M - podnikatelská sféra	100	109,98	67,33	184,21	125,53

Struktura zaměstnanců dle hlavních tříd KZAM - R



2. čtvrtletí 2008**RSCP - podnikatelská sféra**

PS-V2

Revidované výsledky ke dni 10. 3. 2010

**Hodinový výdělek
podle věkových kategorií**

kraj: Olomoucký

Věková kategorie	Struktura zaměstnanců	Medián	Diferenciace		Průměr
			1. decil	9. decil	
	%	Kč/hod	Kč/hod	Kč/hod	Kč/hod
do 20 let	0,3	74,76	56,91	98,05	75,72
20 - 29 let	17,4	100,90	62,80	151,28	106,22
30 - 39 let	27,0	118,22	71,92	198,59	132,37
40 - 49 let	25,1	114,63	70,09	197,20	135,40
50 - 59 let	24,8	107,53	66,17	178,57	122,20
60 a více let	5,2	105,66	62,10	205,64	125,91
C E L K E M - podnikatelská sféra	100	109,98	67,33	184,21	125,53

2. čtvrtletí 2008**RSCP - podnikatelská sféra**

PS-V4

Revidované výsledky ke dni 10. 3. 2010

**Hodinový výdělek
podle vzdělání**

kraj: Olomoucký

Vzdělání	Struktura zaměstnanců	Medián	Diferenciace		Průměr	
			1. decil	9. decil		
	%	Kč/hod	Kč/hod	Kč/hod	Kč/hod	
KKOV						
Základní a nedokončené	A-C	8,6	83,18	54,37	123,76	87,25
Střední bez maturity	D,E,H,J	48,0	102,58	65,62	148,89	106,57
Střední s maturitou	K-M	31,2	120,86	75,06	194,70	134,03
Vyšší odborné a bakalářské	N,R	1,5	134,53	78,65	212,67	143,47
Vysokoškolské	T,V	9,3	181,63	106,01	391,30	229,05
Neuvedeno		1,4	98,67	63,23	165,05	110,99
C E L K E M - podnikatelská sféra	100	109,98	67,33	184,21	125,53	

Revidované výsledky ke dni 10. 3. 2010

Hodinový výdělek podle podskupin zaměstnání KZAM-R

kraj: Olomoucký

Podskupiny zaměstnání KZAM-R	Výběrový soubor		Medián	Diferenciace		Průměr
	počet org. jednotek	počet zaměst.		1. decil	9. decil	
			Kč/hod	Kč/hod	Kč/hod	Kč/hod
1210 Ředitelé a prezidenti velkých organizací, podniků	115	139	517,58	179,35	1 340,91	689,81
1221 Vedoucí pracovníci v zemědělství, lesnictví, rybářství a mysliv.	20	64	211,16	134,07	415,77	238,15
1222 Vedoucí pracovníci v průmyslu (ve výrobě)	105	497	258,99	153,86	610,70	339,94
1223 Vedoucí pracovníci ve stavebnictví a zeměměřičtví	30	86	288,27	167,75	498,33	332,43
1224 Vedoucí pracovníci ve velkoobchodě a v maloobchodě	88	536	121,36	91,18	253,61	176,45
1226 Ved. pracovníci v dopr., skladování, telekom. a na pošt. úřadech	29	387	146,44	115,16	319,72	190,72
1227 Vedoucí prac. v organ.zaměřených na poskytování obch.služeb	44	120	302,39	206,92	645,11	375,60
1229 Vedoucí pracovních dílčích celků jinde neuvedení (kult.,zdrav.)	32	66	184,95	122,62	268,87	194,14
1231 Vedoucí pracovníci finančních a hospodářských útvarů	130	271	253,45	157,43	593,02	335,71
1232 Vedoucí pracovníci personálních útvarů a útvarů průmysl. vztahů	38	48	244,29	135,53	544,07	289,82
1233 Vedoucí pracovníci obytných útvarů (včetně průzkumu trhu)	95	210	255,59	143,47	616,64	334,12
1234 Ved. pracovníci reklamních útvarů a útvarů pro styk s veřejností	19	31	164,10	101,71	486,06	210,97
1235 Vedoucí pracovníci zásobovacích útvarů	52	93	193,62	113,47	375,66	228,62
1236 Vedoucí pracovníci výpočetních útvarů	28	40	212,71	158,64	382,87	251,06
1237 Vedoucí pracovníci výzkumných a vývojových útvarů	37	60	253,16	171,86	395,73	278,88
1239 Vedoucí pracovníci ostatních útvarů jinde neuvedení	51	99	193,65	120,18	404,26	226,85
1311 Vedoucí, ředitelé v zemědělství,lesnictví,rybářství a myslivosti	7	13	261,63	194,14	336,31	268,55
1312 Vedoucí, ředitelé v průmyslu (ve výrobě)	49	117	225,97	135,64	468,64	285,52
1313 Vedoucí, ředitelé ve stavebnictví a zeměměřičtví	14	23	262,33	132,69	1 485,63	552,96
1314 Vedoucí, ředitelé ve velkoobchodu a maloobchodu	84	316	98,63	58,70	271,81	142,85
1315 Vedoucí, ředitelé v restauracích a hotelích	10	22	115,26	79,53	171,63	127,16
1316 Vedoucí, ředitelé v dopravě, sklad., telekom. a na pošt. úřadech	21	82	173,73	141,85	287,44	207,27
1317 Vedoucí, ředitelé v podnicích poskytujících obchodní služby	19	51	277,48	165,99	539,11	341,41
1318 Vedoucí, ředitelé pečovatelských, úklidových a podob. služeb	4	14	123,60	88,50	196,15	135,38
1319 Vedoucí, ředitelé malých organizací ostatní (kult.,zdrav.,škol.)	18	32	189,29	106,32	653,15	255,77
2111 Fyzikové a astronomové	3	47	143,98	83,97	262,81	159,44
2113 Chemici	5	53	136,91	97,83	223,23	150,40
2114 Geologové, geofyzici, geodeti, hydrologové apod.	8	24	182,47	110,34	256,54	177,60
2131 Projektanti a analytici výpočetních systémů	12	15	163,92	136,53	347,29	203,81
2132 Programátoři	37	145	161,71	114,28	239,76	170,27
2139 Ostatní odborníci zabývající se výpoč. tech. jinde neuvedení	52	125	176,52	112,65	269,51	182,31
2142 Projektanti staveb a areálů, stavební inženýři	34	260	179,56	138,19	338,33	214,27
2143 Projektanti elektrotechnických zařízení, elektroinženýři	33	163	174,73	130,65	266,12	185,88
2144 Projektanti elektron.systémů a telekom.sítí, inženýři - elektronici	5	57	168,21	151,67	312,96	205,91
2145 Projektanti a konstruktéři strojních zařízení, strojní inženýři	33	299	183,82	128,19	273,37	192,85
2146 Chemičtí inženýři, technologové	6	44	219,88	134,40	395,81	249,50
2149 Ostatní architekti, projekt., konstruk.a tech.inženýři (tvůr.prac.)	32	129	199,33	121,78	269,61	209,64
2211 Bakteriologové, biolog., ekolog., zoologové a odb.v příb.obor.	19	72	155,59	94,75	272,52	175,83
2212 Farmakologové, anatomové, biochemici, fyziolog., patologové	4	35	98,06	83,65	155,80	112,50
2213 Agronomové, šlechtitelé a odborníci v příbuzných oborech	12	26	169,47	105,05	225,38	171,45
2221 Lékaři, ordináři (kromě zubních lékařů)	20	652	204,85	114,47	389,46	234,45
2224 Farmaceuti, magistři v lékárně, lékárníci	9	35	211,06	171,18	336,23	229,37
2411 Odb. prac. na úseku účetnictví, financí, daní, ap., hlavní účetní	99	246	170,29	109,85	315,49	202,43
2412 Odbor. pracovníci na úseku zaměstnaneckých, personálních věcí	35	55	157,95	114,30	233,79	169,88

Revidované výsledky ke dni 10. 3. 2010

Hodinový výdělek podle podskupin zaměstnání KZAM-R

kraj: Olomoucký

Podskupiny zaměstnání KZAM-R	Výběrový soubor		Medián	Diferenciace		Průměr
	počet org. jednotek	počet zaměst.		1. decil	9. decil	
			Kč/hod	Kč/hod	Kč/hod	Kč/hod
2413 Odborní pracovníci v bankovníctví a pojišťovnictví	35	973	143,78	98,08	235,62	161,35
2419 Ostatní odborní pracovníci v oblasti podnikání	56	294	177,23	122,71	286,62	199,94
2421 Právníci, právní poradci (mimo advokacie a soudnictví)	25	33	187,33	132,62	299,69	207,06
2433 Odborní pracovníci v informacích (např. vti)	5	18	129,58	86,61	430,81	174,57
2441 Ekonomové - vědečtí pracovníci, specialisté, experti	49	187	135,95	101,86	245,67	159,48
2447 Tlumočníci a překladatelé	9	14	137,83	107,87	191,00	140,82
2451 Spisovatelé, autoři, kritikové, novináři, redaktori	10	76	130,00	101,53	178,92	137,37
2452 Sochaři, malíři, umělečtí restaurátoři, grafici a výtvarníci	3	14	104,49	89,00	129,70	106,18
2470 Odborní administrativní pracovníci jinde neuvedení	39	169	145,38	88,07	234,75	161,79
3111 Technici ve fyzikálních a příbuzných oborech	11	59	107,80	69,35	196,21	119,87
3112 Stavební technici	85	473	166,08	117,87	245,18	178,00
3113 Elektrotechnici	55	518	152,42	108,18	203,64	155,45
3114 Elektronici a technici v radiokomunikacích a telekomunikacích	21	158	152,88	104,77	210,93	158,57
3115 Strojírenští technici	78	1 578	146,50	105,66	208,63	154,55
3116 Chemičtí technici	20	190	140,79	90,49	215,79	148,89
3117 Důlní a hutní technici	4	44	125,88	95,17	204,48	135,74
3118 Technici v kartografii, kresličtí a zeměměřiči	43	327	139,85	102,27	191,65	150,38
3119 Ostatní techničtí pracovníci jinde neuvedení	173	1 176	145,98	101,44	220,71	156,19
3121 Poradci ve výpočetní technice	23	66	181,72	120,45	291,65	200,03
3122 Operátoři a obsluha výpočetní techniky	53	128	121,91	88,55	205,33	134,55
3123 Operátoři průmyslových robotů, nc strojů	12	41	125,57	104,00	184,80	139,78
3129 Ostatní technici ve výpočetní technice jinde neuvedení	9	12	140,13	115,56	230,13	162,25
3132 Obsluha zařízení pro záznam zvuku,obrazu,operátoři kamery	5	23	149,37	98,52	164,24	134,97
3134 Obsluha lékařských zařízení	6	64	128,88	100,21	152,90	128,67
3151 Kolaudační technici a technici protipožární ochrany	8	26	172,22	123,96	191,58	163,78
3152 Bezpečnostní tech.a tech. pro kontrolu zdravotní nezávadnosti	71	399	125,82	86,86	190,29	135,20
3160 Technici železničního provozu	13	868	164,87	129,62	190,53	164,05
3211 Technici a laboranti v oblasti biologie a v příbuzných oborech	20	300	108,65	80,30	147,65	111,85
3212 Technici v agronomii, v lesnictví a v zemědělství	40	400	136,69	99,99	179,55	140,24
3221 Asistenti zdravotničtí	6	10	120,78	86,24	140,72	114,01
3223 Dietetici a odborníci na výživu	9	22	102,32	90,80	136,90	110,49
3226 Rehabilitační a fyzioterapeutičtí pracovníci (vč. odb. masérů)	11	137	107,18	90,08	140,91	112,97
3228 Farmaceutičtí asistenti	6	23	126,75	102,04	151,32	126,34
3231 Ošetrovatelé, všeobecné zdravotní sestry	10	1 246	118,29	89,80	149,38	119,14
3232 Ženské sestry, porodní asistentky	6	99	122,82	87,25	158,89	124,14
3233 Sestry pro péči o dítě	7	127	135,76	93,17	160,80	132,12
3311 Vychovatelé v družinách, domovech dětí a mládeže	5	14	58,92	52,13	172,50	85,89
3342 Pedagogové v oblasti dalšího vzdělávání	6	23	113,27	66,13	241,63	144,77
3412 Pojišťovací agenti	19	64	128,07	84,79	241,82	153,45
3415 Obchodní cestující, profes. poradci v obchodě, obch.zástupci	110	397	166,17	101,40	298,28	185,07
3416 Nákupčí	115	439	127,04	86,54	185,95	133,52
3417 Odhadci a zbožíznalci	6	14	114,36	70,36	205,46	125,70
3419 Ostatní pracovníci - obchodní zprostředkovatelé jinde neuved.	6	11	122,93	93,43	240,06	163,93
3421 Obchodní agenti	100	493	141,43	96,27	214,00	152,36

Revidované výsledky ke dni 10. 3. 2010

Hodinový výdělek podle podskupin zaměstnání KZAM-R

kraj: Olomoucký

Podskupiny zaměstnání KZAM-R	Výběrový soubor		Medián	Diferenciace		Průměr
	počet org.	počet		1. decil	9. decil	
	jednotek	zaměst.	Kč/hod	Kč/hod	Kč/hod	Kč/hod
3422 Odbytoví a přepravní agenti	127	648	129,67	85,63	222,66	146,79
3429 Ostatní obchodní agenti a makléři jinde neuvedení	8	12	108,02	76,95	142,13	110,23
3431 Odborné sekretářky, sekretáři	75	256	105,25	81,47	163,01	115,36
3433 Pracovníci v oblasti účetnictví, fakturace, rozpočet., kalkulace	214	1 162	120,39	87,94	175,09	129,97
3434 Pracovníci v oblasti statistiky a matematiky	22	41	115,44	89,61	170,45	135,47
3435 Pracovníci v oblasti práce a mezd (kromě účetních)	40	81	129,90	96,51	231,54	154,63
3436 Referenti osobních oddělení	67	166	125,94	82,65	187,03	134,98
3439 Ostatní odborní administrativní pracovníci jinde neuvedení	123	487	121,48	86,58	175,63	131,79
3471 Aranžéři, průmysloví a komerční návrháři, bytoví architekti	15	23	77,88	60,54	207,11	98,15
4112 Kancelářští a manipul. prac. a obsl. zařízení na zpracování textu	22	57	88,43	64,56	112,68	89,45
4113 Pracovníci přípravy dat výpočetní techniky	27	109	85,88	65,85	105,16	86,40
4115 Sekretářky, sekretáři	120	342	103,16	73,72	157,68	113,34
4121 Nižší účetní	49	107	101,89	72,94	137,54	109,55
4123 Nižší finanční, daňoví úředníci a úředníci v příbuzných oborech	12	28	166,93	83,33	282,92	164,43
4131 Úředníci ve skladech	165	1 198	100,08	69,99	146,73	104,83
4132 Úředníci ve výrobě (např. výrobní plánovači)	45	261	112,04	79,98	166,75	120,90
4133 Úředníci v dopravě a v přepravě (dispečeri, kontrolori apod.)	39	268	127,36	103,38	161,05	130,72
4141 Řadoví knihovníci, archiváři, evidenční pracovníci	20	79	88,60	65,72	108,04	88,22
4142 Poštovní doručovatelé, úředníci v třídních	10	1 002	89,65	78,00	115,90	93,05
4190 Ostatní nižší úředníci jinde neuvedení	24	51	107,44	69,58	250,50	134,32
4211 Pokladníci (v bankách, pojišťovnách, spořitelnách, na poště)	55	178	110,40	87,43	135,63	111,79
4212 Úředníci na přepážkách a směnárnicích	40	630	104,07	87,02	135,22	108,47
4213 Pokladníci v obchodě, společném stravování apod.	42	810	71,34	53,77	85,90	71,83
4214 Prodavači vstupenek, jízdenek apod.	10	169	124,42	101,53	143,05	120,84
4215 Bookmakeři, krupiéři a úředníci sázkových kanceláří	16	133	78,11	67,92	105,56	83,76
4222 Recepční	23	97	91,53	67,95	135,64	96,45
4223 Telefonisté	32	77	76,68	54,21	109,54	80,83
4224 Informátoři	9	46	100,06	74,66	120,50	99,61
5121 Pracovníci dohlížející nad obsluhujícím personálem, hospodyně	18	36	93,72	63,70	130,38	96,62
5122 Kuchaři	40	443	73,56	56,00	106,85	78,58
5123 Číšníci, servírky	9	113	75,21	60,49	106,35	79,34
5124 Barmani	5	14	61,46	56,91	69,26	61,39
5132 Pečovatelé a pomoc.ošetřovatelé v zařiz.soc.péče, v nemocnicích	10	445	77,13	62,74	100,94	79,88
5144 Maséři	4	49	75,26	63,82	84,89	75,01
5161 Hasiči, požárníci	5	76	141,64	125,18	165,98	142,70
5169 Ostatní pracovníci ochrany a ostrahy jinde neuvedení	39	718	70,08	55,37	87,36	70,85
5211 Prodavači v obchodech	160	2 333	70,68	54,91	100,28	76,06
5212 Předváděči zboží	3	18	112,65	64,60	230,79	141,95
5220 Prodavači ve stáncích a na tržištích	6	10	69,33	63,71	104,67	76,45
6111 Pěstitelé polních plodin	6	11	62,60	56,07	99,06	73,48
6112 Ovocnáři, vinaři, chmelaři a ostatní pěst.plodin rost.na stromech	3	40	82,01	72,42	114,73	87,04
6113 Zahradníci a pěstitelé zahradních plodin a sazenic	12	104	95,66	64,47	117,16	94,44
6121 Chovatelé hospodářských zvířat (kromě drůbeže a včel)	18	393	97,48	71,54	131,01	100,21
6122 Chovatelé drůbeže	3	12	88,91	82,29	108,28	92,27

Revidované výsledky ke dni 10. 3. 2010

Hodinový výdělek podle podskupin zaměstnání KZAM-R

kraj: Olomoucký

Podskupiny zaměstnání KZAM-R	Výběrový soubor		Medián	Diferenciace		Průměr
	počet org. jednotek	počet zaměst.		1. decil	9. decil	
			Kč/hod	Kč/hod	Kč/hod	Kč/hod
6141 Dělníci pro pěstění a ošetřování lesa	10	243	74,00	59,83	106,92	79,88
7113 Horníci pro dobývání nerudných surovin a kamenolamači	4	32	101,39	64,67	149,77	105,94
7122 Zedníci, kameníci, omítkáři	52	414	106,23	78,54	142,84	108,66
7123 Betonáři, děl.specializovaní na pokládání betonových povrchů	5	163	110,22	88,77	120,80	109,31
7124 Tesaři a truhláři	25	131	107,03	85,99	130,71	108,19
7126 Asfaltěři, dlaždiči	5	24	117,19	99,74	144,40	121,44
7129 Ost. stavební dělníci hlavní stav. výroby a prac.v ost. oborech	32	309	105,92	79,78	136,35	108,14
7131 Stavební pokrývači	3	11	126,12	87,63	132,87	114,31
7134 Izolatéři	3	27	130,08	113,39	151,00	129,39
7136 Instalatéři, potrubáři, stavební zámečníci, klempíři	50	369	115,20	84,14	149,09	116,12
7137 Stavební a provozní elektrikáři	46	273	124,48	87,72	182,14	130,79
7139 Ostatní děl.zajišťující dokonč.stavební práce a děl.v přib.obor.	4	18	77,59	62,45	95,05	79,42
7141 Malíři a tapetáři	10	17	87,26	68,61	118,38	90,97
7142 Lakýrníci a pracovníci v příbuzných oborech	35	241	104,90	78,94	138,51	107,78
7211 Formíři a jádraři	8	411	105,62	76,26	139,68	107,82
7212 Svářeči, řezači plamenem a páječi	51	911	121,77	87,19	158,07	122,80
7213 Výrobci a opraváři výrobků a dílů z plechů	13	186	112,50	87,80	136,54	112,12
7214 Montéři kovových konstrukcí	14	464	115,98	92,43	150,52	119,61
7221 Kováři, obsluha kovacích lisů, obsluha bucharů	23	237	105,22	71,13	143,38	107,03
7222 Nástrojaři, kovodeláři, kovodělníci, zámečníci	141	2 857	109,28	81,30	145,34	112,77
7223 Seřizovači a obsl. obráběcích strojů (kromě autom. a poloaut.)	65	1 830	121,80	86,91	169,52	125,50
7224 Brusiči, leštiči a ostříči nástrojů	30	547	101,56	73,76	132,47	102,86
7231 Mechanici a opraváři motorových vozidel	43	289	113,37	88,48	139,75	114,00
7234 Mechanici a opraváři kolejových vozidel	13	514	115,89	90,68	152,45	118,94
7235 Mechanici a opraváři obráběcích, zeměd. strojů a prům. zařízení	57	973	111,39	81,13	166,59	117,73
7239 Ostatní mechanici a opraváři strojů a zařízení bez elektro j.n.	31	365	98,79	70,25	137,47	102,93
7241 Elektromech., opraváři a seřizovači různých typů elektr. zařízení	117	2 105	111,35	79,85	143,78	112,34
7242 Mechanici, opraváři a seřizovači elektr. částí aut, letadel, lodí	15	226	114,02	87,26	138,83	113,43
7243 Mechanici, seřizovači, opraváři elektronických zařízení	25	211	113,30	78,92	166,83	119,93
7244 Telefonní a telegrafní mechanici, montéři a opraváři	8	15	120,24	93,00	135,49	120,65
7245 Montéři a opraváři rozhlasových a TV přijímačů, magnetofonů	3	13	122,62	106,29	134,92	121,13
7246 Montéři a opraváři silnoproudých elektrických vedení	12	218	144,02	109,78	181,44	145,36
7247 Montéři a opraváři slaboproudých elektrických vedení	7	30	134,79	107,16	164,00	131,54
7311 Výrobci, mechanici a opraváři přesných přístrojů a zařízení	15	349	84,14	70,86	138,77	97,20
7322 Dělníci při výrobě skla, sklářů vč. brusičů a leštičů	3	678	83,61	71,78	107,94	86,95
7324 Malíři skla a keramiky a prac. v přib.obor. (vč.výrobců zrcadel)	3	201	77,14	68,61	125,00	90,13
7341 Tiskaři, sazeči (kromě obsluhy tiskárenských strojů)	3	34	129,21	66,00	220,85	141,42
7411 Zpracovatelé masa, ryb vč. uzenářů a konzervovačů masa a ryb	14	136	120,16	80,50	155,03	119,62
7412 Zpracovatelé pekárenských a cukrářských výrobků	15	144	73,60	56,98	105,41	79,38
7419 Ostatní zpracovatelé - výrobci potravinářských výrobků	16	95	96,91	71,60	135,08	99,18
7422 Umělečtí truhláři, řezbáři, výrobci a opraváři výrobků ze dřeva	15	68	100,71	74,87	137,46	105,39
7436 Švadleny, vyšíváči a pracovníci v příbuzných oborech	6	128	66,74	48,85	86,24	66,10
7437 Čalouníci a pracovníci v příbuzných oborech (vč. autočalouníků)	5	26	78,10	58,22	100,07	77,77
7439 Ost. dělníci při výrobě textilu, oděvů a výrobků z kůže, kožešin	5	46	69,02	60,65	110,21	77,77

Revidované výsledky ke dni 10. 3. 2010

Hodinový výdělek podle podskupin zaměstnání KZAM-R

kraj: Olomoucký

Podskupiny zaměstnání KZAM-R	Výběrový soubor		Medián	Diferenciace		Průměr
	počet org. jednotek	počet zaměst.		1. decil	9. decil	
			Kč/hod	Kč/hod	Kč/hod	Kč/hod
7443 Výrob. a opraváři kožené technické konfekce,galanterního zboží	4	202	72,47	51,40	96,88	74,93
8111 Obsluha důlního zařízení a razicích štítů	7	58	125,77	97,65	153,51	125,78
8112 Obsluha zařízení pro úpravu rudných a nerudných surovin	8	92	145,89	97,07	173,12	137,06
8122 Obsluha zařízení ve slévárnství (taviči, slévači)	11	488	105,64	75,73	152,28	110,46
8123 Obsluha zařízení na tepelné zpracování kovů	18	135	109,54	80,65	138,42	110,03
8125 Obsluha zařízení na tváření kovů ve válcovnách	3	108	120,93	92,60	152,57	125,56
8131 Obsluha pecí na výrobu skla a keramiky	3	60	125,00	104,50	156,00	128,36
8139 Obsluha ostatních zařízení na výrobu skla a keramiky	6	87	119,63	65,22	167,43	120,06
8141 Obsluha pily a jiného zařízení na zpracování dřeva	7	78	81,14	76,22	93,95	83,36
8143 Obsluha zařízení na výrobu papíru, kartonu a lepenky	3	204	119,25	70,20	157,39	118,57
8159 Obsluha ostatních zařízení při chemické výrobě jinde neuvedená	20	145	100,98	79,96	120,07	99,13
8161 Obsluha zařízení při výrobě a rozvodu elektřiny	9	92	119,84	89,08	167,25	125,28
8162 Obsluha parních turbín, ohřivačů a motorů	42	177	112,81	79,44	162,62	115,66
8163 Obsluha zařízení při úpravě, čištění a rozvodu vody	27	348	111,33	78,90	137,30	109,41
8171 Obsluha automatických nebo poloautomatic. montážních linek	14	701	94,18	68,41	136,04	97,68
8172 Obsluha průmyslových robotů	4	40	138,08	108,72	180,39	141,71
8180 Obsluha strojů a zařízení pro práce na železničním svršku	20	147	126,10	88,25	149,93	122,18
8211 Obsluha automat. nebo poloaut. obráběcích strojů (kromě 722)	36	1 276	114,78	74,41	156,20	116,69
8212 Obsluha strojů na výrobu maltovin, vápna,cementu,prefabrikátů	11	87	103,89	82,44	140,33	108,22
8223 Obsluha strojů při konečné úpravě a nanášení ochran. povlaků	15	310	98,58	74,40	133,26	102,80
8232 Obsluha strojů na výrobu plastových výrobků (vč. laminování)	9	525	93,93	65,19	137,91	98,35
8251 Obsluha tiskárenských strojů	4	21	146,23	72,83	170,08	129,29
8261 Obsluha strojů na úpravu vláken, dopřádání a navjění příže	4	116	70,10	60,30	107,34	79,31
8263 Obsluha šicích a vyšívacích strojů	4	47	57,82	51,41	70,82	60,38
8264 Obsluha strojů na bělení, barvení, čištění, praní, žehlení textilu	8	110	68,48	52,72	89,94	69,66
8273 Obsluha strojů na mletí zrn a koření	10	49	101,23	77,94	116,90	100,93
8274 Obsluha strojů na zpracování mouky, výrobu pečiva, čokolády	10	965	99,21	77,08	134,09	103,84
8278 Obsluha strojů na výrobu nápojů	4	135	95,35	59,01	126,49	94,71
8281 Montážní dělníci montující mechanická zařízení (stroje, vozidla)	20	1 157	98,15	76,01	122,67	99,54
8282 Montážní dělníci montující elektrická zařízení	14	945	103,34	71,42	135,90	104,92
8284 Montážní dělníci montující výrobky z kovů, pryže a plastů	7	924	87,81	68,00	103,95	87,92
8287 Montážní dělníci montující výrobky z kombinovaných materiálů	5	447	114,96	66,60	142,98	107,67
8290 Obsluha jiných stacionárních zařízení a ostatní montážní dělníci	14	115	90,58	65,22	123,81	92,90
8311 Strojvedoucí	14	629	183,20	131,94	194,75	176,31
8313 Dělníci zabezpečující sestavování vlaků (brzdaři, výhybkáři)	18	573	135,13	105,27	148,91	132,35
8321 Řidiči osobních a malých dodávkových automobilů, taxikáři	52	134	100,57	74,25	134,50	102,85
8322 Řidiči sanitních a rzp vozů	3	38	111,11	80,21	132,46	110,74
8323 Řidiči autobusů, trolejbusů a tramvají	5	348	113,16	91,14	121,29	109,39
8324 Řidiči nákladních automobilů a tahačů	111	1 180	108,19	85,04	135,10	109,90
8326 Řidiči speciálních vozidel	11	52	119,31	85,55	131,88	114,67
8331 Obsluha zemědělských a lesních strojů	22	351	98,64	75,19	134,62	101,90
8332 Obsluha zemních a příbuzných strojů	49	441	124,34	99,91	152,56	125,50
8333 Obsluha jeřábů, zdvihacích a podobných manipulačních zařízení	46	519	94,70	76,74	133,27	100,36
8334 Obsluha vysokozdvíhých a ostatních motorových vozíků	80	901	99,13	76,36	124,34	100,18

Revidované výsledky ke dni 10. 3. 2010

**Hodinový výdělek
podle podskupin zaměstnání KZAM-R**

kraj: Olomoucký

Podskupiny zaměstnání KZAM-R	Výběrový soubor		Medián	Diferenciace		Průměr
	počet org. jednotek	počet zaměst.		1. decil	9. decil	
			Kč/hod	Kč/hod	Kč/hod	Kč/hod
9132 Pomocníci a uklízeči v kancelářích, hotelích, nemocnicích ap.	160	1 315	59,87	48,10	80,32	62,66
9133 Ruční pradláči a žehlíři (kromě obsluhy strojů)	5	13	66,19	55,28	77,29	66,86
9141 Domovníci, správci domu	16	54	67,27	55,44	109,03	78,58
9151 Poslíčci, nosiči zavazadel a doručovatelé	4	10	70,70	58,53	102,57	78,35
9152 Vrátní, hlídači, uváděči a šatnářky	56	329	64,88	54,01	89,66	69,98
9161 Sběrači odpadků, popeláři	3	61	90,20	53,88	94,45	80,16
9162 Metaři, čističi záchodků, žump, kanálů a podobných zařízení	9	76	92,00	68,03	121,92	94,04
9211 Pomocní a nekvalifikovaní dělníci v zemědělství	12	68	65,97	52,00	83,92	68,17
9312 Pomocní a nekvalif. dělníci na stavbách a údržbě silnic, přehrad	7	32	106,16	80,78	123,32	104,20
9313 Pomocní a nekvalifikovaní dělníci na stavbách budov	8	102	107,40	77,40	161,76	114,60
9321 Pomocní a nekvalifikovaní montážní a manipulační dělníci	70	1 424	91,18	61,95	138,38	96,40
9322 Ruční baliči a pytlovači	12	215	75,84	51,60	114,48	78,36
9323 Dělníci nádvorní skupiny (pomocní montéři)	24	314	85,79	66,11	107,48	88,06
9332 Obsluha povozů a zařízení poháněných zvířaty	5	33	80,20	60,64	106,81	83,04
9333 Vazači a nosiči břemen, přistavní dělníci (dokaři)	23	157	98,91	69,75	145,47	103,89
9339 Pomocní a nekvalif. pracovníci v dopravě, ve skladech, v telek.	95	1 181	88,93	67,79	122,25	91,91

2. čtvrtletí 2008**RSCP - podnikatelská sféra**

PS-V6

Revidované výsledky ke dni 10. 3. 2010

**Hodinový výdělek
podle kategorií zaměstnání**

kraj: Olomoucký

Kategorie zaměstnání	Struktura zaměstnanců	Medián	Diferenciace		Průměr
			1. decil	9. decil	
	%	Kč/hod	Kč/hod	Kč/hod	Kč/hod
D Manuální pracovníci	61,0	99,56	62,50	145,74	102,97
T Nemanuální pracovníci	39,0	134,07	83,43	243,77	160,79
Relace D/T (%)		74,3	74,9	59,8	64,0
C E L K E M - podnikatelská sféra	100	109,98	67,33	184,21	125,53

manuální pracovníci - zaměstnanci s převážně manuálním charakterem práce (hlavní třída KZAM-R 6-9 a vybraná zaměstnání hl. třídy 5)

nemanuální pracovníci - zaměstnanci s převážně nemanuálním charakterem práce (hlavní třída KZAM-R 1-4 a vybraná zaměstnání hl. třídy 5)

2. čtvrtletí 2008**RSCP - podnikatelská sféra**

PS-V8

Revidované výsledky ke dni 10. 3. 2010

**Hodinový výdělek
podle pohlaví**

kraj: Olomoucký

Pohlaví	Struktura zaměstnanců	Medián	Diferenciace		Průměr
			1. decil	9. decil	
	%	Kč/hod	Kč/hod	Kč/hod	Kč/hod
M Muž	63,5	120,29	79,92	200,21	138,53
Ž Žena	36,5	91,43	59,01	153,38	102,89
Relace Ž/M (%)		76,0	73,8	76,6	74,3
C E L K E M - podnikatelská sféra	100	109,98	67,33	184,21	125,53

Hrubá měsíční mzda a její složky, diferenciacce, placená doba v podnikatelské sféře

kraj: Olomoucký

Medián hrubé měsíční mzdy 20 046 Kč/měs

Diferenciacce

1. decil - 10 % hodinových výdělků menších než	12 176 Kč/měs
1. kvartil - 25 % hodinových výdělků menších než	15 614 Kč/měs
Medián - 50 % hodinových výdělků menších než	20 046 Kč/měs
3. kvartil - 25 % hodinových výdělků větších než	25 575 Kč/měs
9. decil - 10 % hodinových výdělků větších než	33 160 Kč/měs

Průměr hrubé měsíční mzdy 22 901 Kč/měs

Vybrané složky hrubé měsíční mzdy

prémie a odměny	18,5 %
příplatky za přesčas	1,1 %
příplatky ostatní	3,9 %
náhrady	7,7 %
odměny za pohotovost	0,2 %

Průměrná placená doba 173,6 hod/měs

Revidované výsledky ke dni 10. 3. 2010

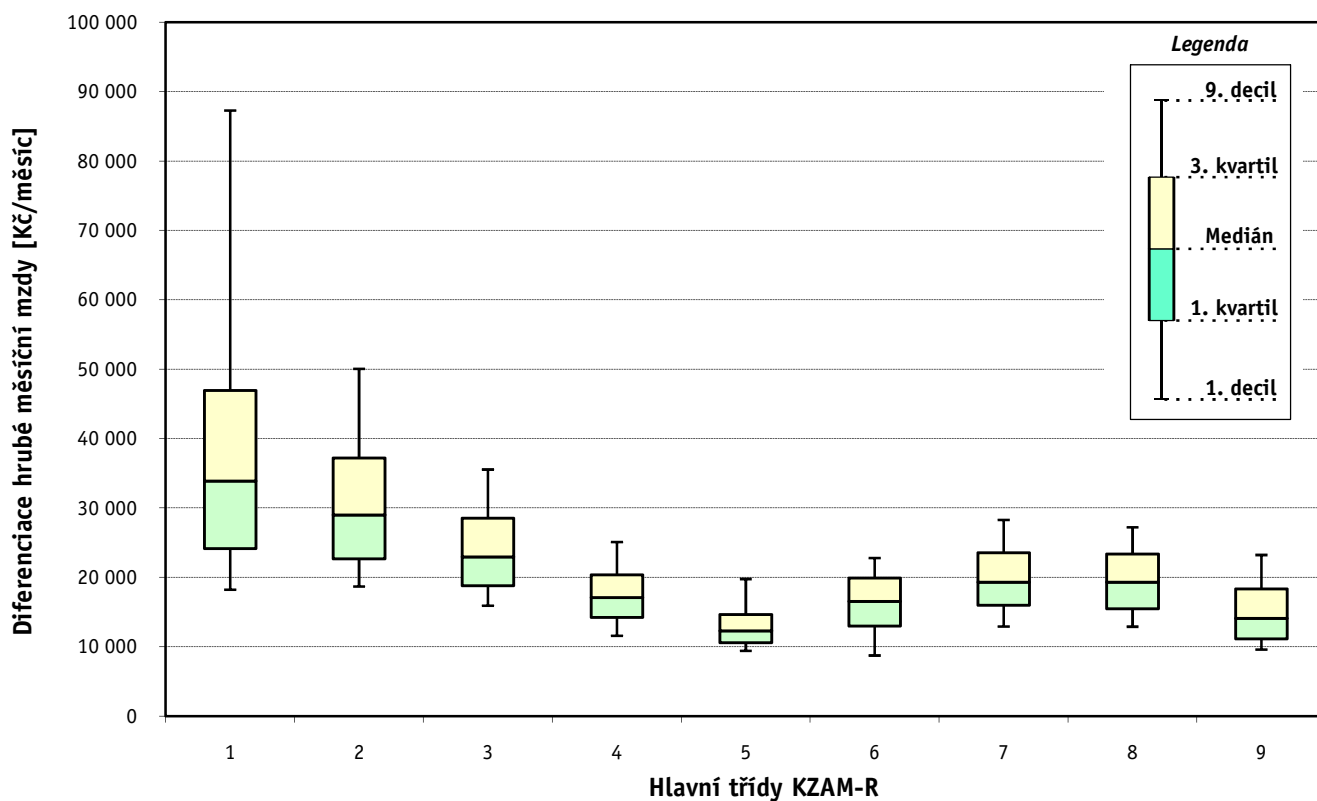
Hrubá měsíční mzda a její složky, diference, placená doba podle hlavních tříd zaměstnání KZAM-R

kraj: Olomoucký

Hlavní třída zaměstnání KZAM - R	Struktura zaměstnanců	Medián
	%	Kč/měs

1 Zákodárci, vedoucí a řídící pracovníci	6,8	33 912
2 Vědečtí a odborní duševní pracovníci	6,6	29 028
3 Techničtí, zdravotničtí a pedagogičtí pracovníci	20,4	22 954
4 Nižší administrativní pracovníci	6,2	17 095
5 Provozní pracovníci ve službách a obchodu	5,1	12 284
6 Dělníci v zemědělství, lesnictví a rybářství	2,0	16 565
7 Řemeslníci, výrobci a zpracovatelé	21,6	19 301
8 Obsluha strojů a zařízení	24,9	19 303
9 Pomocní a nequalifikovaní pracovníci	6,3	14 091

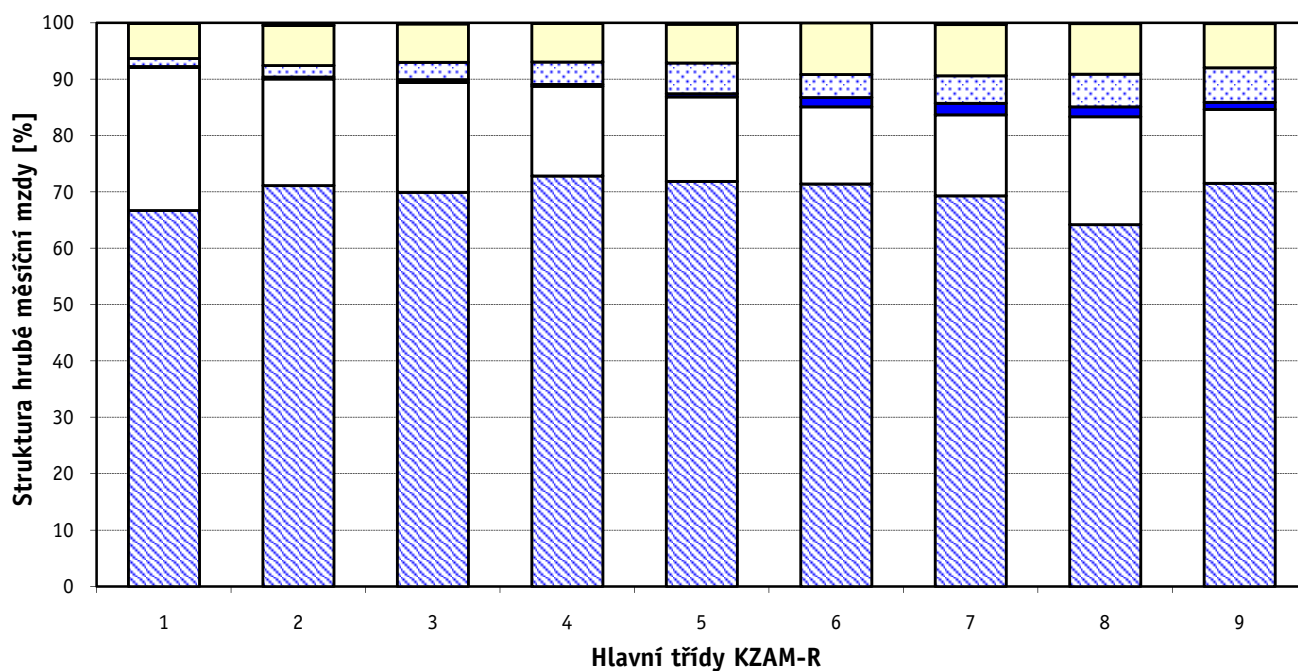
C E L K E M - podnikatelská sféra	100	20 046
--	------------	---------------



Hrubá měsíční mzda a její složky, diference, placená doba podle hlavních tříd zaměstnání KZAM-R

kraj: Olomoucký

Diference				Průměr	Vybrané složky hrubé měsíční mzdy					Placená doba
1. decil	1. kvartil	3. kvartil	9. decil		prémie a odměny	příplatky za přesčas	příplatky ostatní	náhrady	odměny za pohotovost	
Kč/měs	Kč/měs	Kč/měs	Kč/měs	Kč/měs	%	%	%	%	%	hod/měs
18 245	24 178	46 930	87 285	46 418	25,4	0,2	1,4	6,2	0,1	169,7
18 678	22 697	37 222	50 066	32 736	18,9	0,4	2,1	7,1	0,5	172,0
15 922	18 832	28 560	35 558	25 250	19,4	0,6	3,1	6,8	0,2	170,6
11 597	14 248	20 380	25 104	18 141	15,9	0,4	4,0	6,9	0,0	169,6
9 417	10 618	14 669	19 781	13 596	15,0	0,6	5,4	6,9	0,2	171,5
8 750	12 996	19 927	22 813	16 391	13,7	1,7	4,0	9,2	0,0	174,7
12 935	15 983	23 553	28 283	20 257	14,3	2,1	4,9	9,1	0,3	176,4
12 906	15 503	23 362	27 220	19 745	19,2	1,7	5,8	9,0	0,1	176,1
9 603	11 167	18 340	23 238	15 279	13,1	1,3	6,1	7,9	0,1	175,5
12 176	15 614	25 575	33 160	22 901	18,5	1,1	3,9	7,7	0,2	173,6



■ hlavní část mzdy za práci □ prémie a odměny ■ příplatky za přesčas □ příplatky ostatní □ náhrady ■ odměny za pohotovost

Revidované výsledky ke dni 10. 3. 2010

Hrubá měsíční mzda a její složky, diference, placená doba podle podskupin zaměstnání KZAM-R

kraj: Olomoucký

Podskupiny zaměstnání KZAM-R	Počet zaměstnanců přepočtený podle placených měsíců	Medián
		Kč/měs
1210 Ředitelé a prezidenti velkých organizací, podniků	138	92 119
1221 Vedoucí pracovníci v zemědělství, lesnictví, rybářství a myslivosti	62	34 592
1222 Vedoucí pracovníci v průmyslu (ve výrobě)	488	44 546
1223 Vedoucí pracovníci ve stavebnictví a zeměměřičství	88	50 261
1224 Vedoucí pracovníci ve velkoobchodě a v maloobchodě	515	21 347
1226 Vedoucí pracovníci v dopravě, skladování, telekomunik. a na poštovních úřadech	365	26 011
1227 Vedoucí pracovníci v organizacích zaměřených na poskytování obchodních služeb	118	58 116
1229 Vedoucí pracovníci dílčích celků jinde neuvedení (kulturních, zdravotn., školských)	65	30 909
1231 Vedoucí pracovníci finančních a hospodářských (správních) útvarů	264	43 754
1232 Vedoucí pracovníci personálních útvarů a útvarů průmyslových vztahů	44	40 574
1233 Vedoucí pracovníci obytných útvarů (včetně průzkumu trhu)	200	43 801
1234 Vedoucí pracovníci reklamních útvarů a útvarů pro styk s veřejností	28	27 160
1235 Vedoucí pracovníci zásobovacích útvarů	89	33 871
1236 Vedoucí pracovníci výpočetních útvarů	39	36 635
1237 Vedoucí pracovníci výzkumných a vývojových útvarů	59	44 241
1239 Vedoucí pracovníci ostatních útvarů jinde neuvedení	98	33 276
1311 Vedoucí, ředitelé v zemědělství, lesnictví, rybářství a myslivosti	13	48 136
1312 Vedoucí, ředitelé v průmyslu (ve výrobě)	115	37 900
1313 Vedoucí, ředitelé ve stavebnictví a zeměměřičství	23	46 235
1314 Vedoucí, ředitelé ve velkoobchodu a maloobchodu	292	17 957
1315 Vedoucí, ředitelé v restauracích a hotelích	21	20 000
1316 Vedoucí, ředitelé v dopravě, skladování, telekomunikacích a na poštovních úřadech	79	32 753
1317 Vedoucí, ředitelé v podnicích poskytujících obchodní služby	47	67 548
1318 Vedoucí, ředitelé pečovatelských, úklidových a podobných služeb	13	18 837
1319 Vedoucí, ředitelé malých organizací ostatní (kultura, zdravotnictví, školství)	30	33 574
2111 Fyzikové a astronomové	32	27 907
2113 Chemici	37	25 059
2114 Geologové, geofyzici, geodeti, hydrologové apod.	24	27 692
2131 Projektanti a analytici výpočetních systémů	15	33 616
2132 Programátoři	139	28 041
2139 Ostatní odborníci zabývající se výpočetní technikou jinde neuvedení	119	30 514
2142 Projektanti staveb a areálů, stavební inženýři	248	33 383
2143 Projektanti elektrotechnických zařízení, elektroinženýři	154	31 500
2144 Projektanti elektronických systémů a telekomunikačních sítí, inženýři - elektronik	55	33 016
2145 Projektanti a konstruktéři strojních zařízení, strojní inženýři	286	31 162
2146 Chemičtí inženýři, technologové	42	40 370
2149 Ostatní architekti, projektanti, konstruktéři a techničtí inženýři (tvůrčí pracovníci)	127	33 083
2211 Bakteriologové, biologové, ekologové, zoologové a odborníci v příbuzných oborech	63	29 882
2212 Farmakologové, anatomové, biochemici, fyziologové, patologové	17	17 478
2213 Agronomové, šlechtitelé a odborníci v příbuzných oborech	26	29 522
2221 Lékaři, ordináři (kromě zubních lékařů)	542	40 207
2224 Farmaceuti, magistři v lékárně, lékárníci	28	37 630
2411 Odborní pracovníci na úseku účetnictví, financí, daní, apod., hlavní účetní	235	29 404
2412 Odborní pracovníci na úseku zaměstnaneckých, personálních věcí	50	24 751

Hrubá měsíční mzda a její složky, diference, placená doba podle podskupin zaměstnání KZAM-R

kraj: Olomoucký

Diference				Průměr	Vybrané složky hrubé měsíční mzdy					Placená doba
1. decil	1. kvartil	3. kvartil	9. decil		prémie a odměny	příplatky za přesčas	příplatky ostatní	náhrady	odměny za pohotovost	
Kč/měs	Kč/měs	Kč/měs	Kč/měs	Kč/měs	%	%	%	%	%	hod/měs
35 429	51 937	159 910	327 406	146 590	27,8	0,0	1,0	5,1	0,0	168,5
23 012	27 016	47 718	65 194	40 974	26,0	0,0	0,2	6,8	0,0	169,7
28 056	33 976	67 903	106 594	61 126	25,0	0,2	1,4	6,8	0,2	166,1
28 153	33 532	92 483	114 430	65 295	36,3	0,2	1,7	8,2	0,0	172,4
15 557	17 968	29 717	45 198	32 243	24,5	0,2	2,5	7,1	0,0	172,5
21 530	23 118	35 540	56 752	34 155	21,1	0,1	1,9	7,2	0,4	163,2
36 544	43 662	82 920	142 240	75 630	32,1	0,0	2,4	6,3	0,1	170,8
21 684	26 221	39 338	45 689	34 516	19,1	0,4	3,3	7,6	0,3	169,4
25 879	33 144	62 550	120 288	60 927	29,0	0,3	1,7	7,1	0,1	167,9
24 627	29 475	56 862	99 021	49 823	19,4	0,4	1,2	6,7	0,0	166,7
25 199	31 476	62 687	115 686	60 440	25,9	0,2	1,0	6,2	0,0	167,7
17 402	19 281	36 381	104 086	38 923	29,9	0,1	0,3	5,7	0,1	166,0
20 468	24 643	49 220	61 131	39 013	16,5	0,3	1,1	7,6	0,1	167,7
26 559	33 041	58 186	81 156	46 020	15,7	0,2	2,4	6,9	0,6	168,1
30 898	34 529	57 280	89 215	49 932	23,6	0,4	0,7	6,1	0,2	165,3
20 585	25 059	48 779	86 523	42 540	20,9	0,2	1,0	6,2	0,0	165,5
33 660	42 570	51 266	63 155	47 533	15,5	0,0	0,0	8,2	0,0	173,3
24 193	30 107	53 046	81 603	48 268	18,4	0,5	2,0	6,9	0,1	171,1
23 000	33 307	210 827	445 764	147 454	60,0	0,3	0,3	6,6	0,2	175,1
9 880	13 003	29 644	51 798	26 282	20,7	0,2	3,1	7,1	0,2	173,6
14 307	15 412	27 832	30 098	21 529	17,2	0,5	0,9	5,2	0,0	174,4
26 080	29 924	38 400	52 595	38 289	24,8	0,2	3,3	5,9	0,0	167,1
29 466	34 120	88 304	122 762	73 910	36,2	0,0	1,3	6,4	0,0	173,3
14 148	15 971	22 844	34 000	21 025	13,3	0,0	0,0	4,3	0,0	168,7
18 259	26 690	43 019	66 936	44 161	29,6	0,6	3,9	7,0	1,1	173,3
15 156	19 227	37 879	45 346	29 714	5,1	0,0	0,0	8,4	0,3	172,4
15 722	20 657	37 421	43 464	28 291	10,1	0,4	3,4	9,6	0,6	175,6
18 455	20 298	41 750	46 669	30 710	24,5	0,0	1,1	7,9	0,0	168,2
22 410	25 589	48 459	49 630	37 514	15,0	0,1	2,7	7,3	0,0	173,7
20 975	24 753	34 084	41 798	30 284	12,0	0,3	3,4	7,4	0,5	169,8
20 079	24 639	39 884	57 788	34 561	16,6	0,4	1,7	6,9	1,5	172,2
23 677	25 834	54 543	80 400	42 517	28,6	0,4	1,7	8,3	0,1	172,0
22 586	25 533	37 730	46 195	33 190	17,5	0,3	3,2	7,0	1,1	166,7
25 124	26 338	46 239	56 446	37 230	4,0	0,5	1,9	6,6	5,6	168,2
22 117	27 131	37 419	46 969	33 210	16,1	0,6	0,8	7,0	0,0	170,3
21 644	31 743	51 999	63 343	43 055	12,8	0,0	5,5	5,8	0,2	162,8
20 915	26 997	39 334	48 026	35 952	16,1	0,3	1,4	7,1	0,4	165,9
16 371	21 913	37 222	49 267	31 011	12,0	0,3	2,3	8,8	0,0	172,4
15 307	15 639	25 793	30 404	21 526	4,7	0,0	0,0	9,8	0,0	173,7
18 755	26 547	32 705	40 646	31 463	11,4	0,0	0,1	8,2	0,0	176,6
23 803	30 367	55 421	68 244	44 552	14,7	1,6	9,3	5,8	4,0	179,3
29 176	31 156	46 135	60 424	39 331	20,3	0,6	2,5	6,7	0,0	174,4
19 986	22 905	39 846	57 619	36 498	19,0	0,1	1,1	6,8	0,0	169,4
18 700	21 304	33 376	46 746	29 328	12,3	0,0	1,6	5,9	0,0	167,4

1. - 2. čtvrtletí 2008**RSCP - podnikatelská sféra**

Revidované výsledky ke dni 10. 3. 2010

**Hrubá měsíční mzda a její složky, diferenciacie, placená doba
podle podskupin zaměstnání KZAM-R**kraj: **Olomoucký**

Podskupiny zaměstnání KZAM-R	Počet zaměstnanců přepočtený podle placených měsíců	Medián
		Kč/měs
2413 Odborní pracovníci v bankovníctví a pojišťovnictví	865	31 459
2419 Ostatní odborní pracovníci v oblasti podnikání	287	29 739
2421 Právníci, právní poradci (mimo advokacie a soudnictví)	31	32 512
2433 Odborní pracovníci v informacích (např. vti)	17	23 253
2441 Ekonomové - vědečtí pracovníci, specialisté, experti	174	24 182
2447 Tlumočníci a překladatelé	11	23 909
2451 Spisovatelé, autoři, kritikové, novináři, redaktori	75	23 240
2452 Sochaři, malíři, umělečtí restaurátoři, grafici a výtvarníci	12	19 250
2470 Odborní administrativní pracovníci jinde neuvedení	161	26 149
3111 Technici ve fyzikálních a příbuzných oborech	53	18 562
3112 Stavební technici	453	29 150
3113 Elektrotechnici	504	26 354
3114 Elektronici a technici v radiokomunikacích a telekomunikacích	155	27 813
3115 Strojírenští technici	1 532	25 080
3116 Chemičtí technici	178	25 558
3117 Důlní a hutní technici	43	21 965
3118 Technici v kartografii, kresliči a zeměměřiči	319	23 145
3119 Ostatní techničtí pracovníci jinde neuvedení	1 132	25 063
3121 Poradci ve výpočetní technice	62	31 758
3122 Operátoři a obsluha výpočetní techniky	126	21 387
3123 Operátoři průmyslových robotů, nc strojů	39	24 606
3129 Ostatní technici ve výpočetní technice jinde neuvedení	12	24 515
3132 Obsluha zařízení pro záznam zvuku,obrazu,operátoři kamery	23	24 559
3134 Obsluha lékařských zařízení	64	22 299
3151 Kolaudační technici a technici protipožární ochrany	25	28 200
3152 Bezpečnostní technici a technici pro kontrolu zdravotní nezávadnosti a jakosti	378	21 580
3160 Technici železničního provozu	834	26 672
3211 Technici a laboranti v oblasti biologie a v příbuzných oborech	249	20 059
3212 Technici v agronomii, v lesnictví a v zemědělství	380	24 446
3223 Dietetici a odborníci na výživu	21	17 817
3226 Rehabilitační a fyzioterapeutičtí pracovníci (vč. odborných masérů)	126	18 712
3228 Farmaceutičtí asistenti	20	21 760
3231 Ošetřovatelé, všeobecné zdravotní sestry	1 116	20 061
3232 Ženské sestry, porodní asistentky	96	20 890
3233 Sestry pro péči o dítě	114	22 551
3342 Pedagogové v oblasti dalšího vzdělávání	21	21 927
3411 Zprostředkovatelé finančních transakcí, obchodu s cennými papíry, devizami	74	24 492
3412 Pojišťovací agenti	59	25 686
3415 Obchodní cestující, profesionální poradci v obchodě, obchodní zástupci	374	30 173
3416 Nákupčí	416	22 000
3417 Odhadci a zbožíznalci	14	18 405
3419 Ostatní pracovníci - obchodní zprostředkovatelé jinde neuvedení	10	24 885
3421 Obchodní agenti	469	24 334
3422 Odbytoví a přepravní agenti	613	22 446

Hrubá měsíční mzda a její složky, diference, placená doba podle podskupin zaměstnání KZAM-R

kraj: Olomoucký

Diference				Průměr	Vybrané složky hrubé měsíční mzdy					Placená doba
1. decil	1. kvartil	3. kvartil	9. decil		prémie a odměny	příplatky za přesčas	příplatky ostatní	náhrady	odměny za pohotovost	
Kč/měs	Kč/měs	Kč/měs	Kč/měs	Kč/měs	%	%	%	%	%	hod/měs
20 037	25 041	37 283	50 915	34 557	31,1	0,1	2,3	6,7	0,0	170,0
21 102	25 368	36 513	49 030	34 750	19,1	0,2	1,6	9,0	0,1	166,9
24 603	26 684	36 293	55 470	35 882	16,4	0,0	0,1	9,2	0,0	168,5
15 289	21 107	26 445	72 974	31 555	19,8	0,0	0,1	6,9	0,0	173,1
18 450	20 437	34 167	43 757	28 173	13,2	0,3	2,3	7,1	0,0	171,0
18 812	19 307	27 241	30 528	23 940	16,3	0,0	0,2	7,7	0,0	167,0
18 822	20 431	26 245	31 366	24 739	11,3	0,0	1,3	7,4	0,0	174,2
15 658	16 214	22 008	22 944	19 477	3,8	0,0	0,2	7,0	0,0	172,5
16 504	21 941	34 483	45 529	30 937	21,5	0,0	6,3	6,5	0,1	172,0
12 163	13 356	27 031	31 166	20 872	11,2	0,4	2,7	8,6	0,1	171,3
20 449	24 047	36 049	48 775	32 455	20,3	1,0	2,7	7,9	0,0	173,4
19 768	23 010	31 019	35 740	27 651	14,2	0,8	4,6	7,1	1,4	171,1
19 253	23 790	32 681	38 199	28 892	7,5	0,6	6,9	4,9	1,8	170,6
17 767	21 294	29 954	35 785	26 622	13,4	1,1	2,7	7,2	0,1	170,3
16 404	19 630	31 852	36 545	26 289	9,5	0,7	8,2	7,0	0,2	166,8
16 949	19 254	25 719	33 794	23 251	15,2	2,3	3,4	7,5	0,0	180,6
16 783	19 679	27 459	33 341	25 214	11,1	0,8	1,3	7,7	0,0	168,1
17 578	20 352	30 453	37 812	26 936	18,1	0,9	3,3	6,9	0,4	169,9
22 133	23 000	37 106	49 950	35 760	17,4	0,2	2,1	5,7	0,4	168,5
15 825	17 575	25 917	32 585	22 857	11,3	0,3	4,7	6,3	0,9	169,9
19 619	21 792	27 367	34 457	25 506	15,0	1,6	5,2	4,9	0,3	189,2
20 971	22 073	35 107	39 828	28 123	19,4	0,0	0,0	6,9	0,0	168,5
18 158	21 144	25 885	30 114	24 065	12,8	0,3	5,4	5,2	3,6	170,5
17 090	19 011	24 987	29 303	22 616	8,5	1,4	17,4	7,0	2,2	172,5
22 320	25 272	31 514	33 777	28 169	8,2	0,6	14,2	9,4	5,9	166,9
14 647	17 269	25 984	30 738	22 745	12,0	0,6	2,9	6,8	0,1	169,7
21 766	24 822	28 828	31 251	26 780	6,4	0,8	11,3	9,9	0,3	162,8
15 214	16 675	23 924	26 839	20 689	8,2	1,7	9,8	7,0	1,9	176,8
17 701	20 358	29 218	31 291	25 176	12,0	0,1	0,5	10,9	0,1	170,7
15 395	15 775	20 328	22 929	18 980	9,3	0,6	11,1	5,7	0,0	171,3
15 569	16 342	21 300	24 331	19 538	11,2	0,3	8,5	7,6	0,0	169,7
17 744	19 012	23 117	25 329	21 184	13,3	1,0	0,8	5,6	0,0	182,4
15 547	17 404	22 962	25 182	20 303	7,2	0,6	17,5	6,5	0,5	167,0
14 134	17 970	23 499	25 495	20 529	5,5	0,5	18,9	6,6	0,2	166,2
16 834	19 528	24 653	26 663	22 168	8,3	0,3	19,4	5,4	0,2	167,0
16 388	17 768	42 628	53 919	32 572	21,6	0,5	3,4	8,1	0,0	171,9
18 620	20 003	34 027	40 195	27 908	18,0	0,3	0,4	5,4	0,0	171,4
20 493	21 788	34 308	47 978	31 226	13,4	0,0	5,8	6,1	0,0	172,6
18 984	22 469	39 809	50 770	33 119	29,9	0,3	1,3	6,4	0,1	171,8
14 725	18 376	25 783	32 488	23 055	12,6	0,3	1,2	6,6	0,1	167,5
12 636	14 694	29 816	34 244	21 768	18,6	0,1	1,0	5,9	0,0	171,4
16 197	20 558	44 398	46 723	31 413	13,9	0,0	6,1	6,7	0,0	172,3
16 824	19 988	31 072	41 059	26 868	16,3	0,2	2,0	7,6	0,0	167,9
15 491	18 223	28 412	38 385	25 558	22,7	0,3	2,3	7,2	0,0	169,5

1. - 2. čtvrtletí 2008**RSCP - podnikatelská sféra**

Revidované výsledky ke dni 10. 3. 2010

**Hrubá měsíční mzda a její složky, diference, placená doba
podle podskupin zaměstnání KZAM-R**kraj: **Olomoucký**

Podskupiny zaměstnání KZAM-R	Počet zaměstnanců přepočtený podle placených měsíců	Medián
		Kč/měs
3429 Ostatní obchodní agenti a makléři jinde neuvedení	12	18 915
3431 Odborné sekretářky, sekretáři	230	18 846
3433 Pracovníci v oblasti účetnictví, fakturace, rozpočtovnictví, kalkulace	1 105	20 605
3434 Pracovníci v oblasti statistiky a matematiky	36	22 843
3435 Pracovníci v oblasti práce a mezd (kromě účetních)	80	23 963
3436 Referenti osobních oddělení	155	22 439
3439 Ostatní odborní administrativní pracovníci jinde neuvedení	455	21 746
3471 Aranžéři, průmysloví a komerční návrháři, bytoví architekti	18	12 793
4112 Kancelářští a manipulační pracovníci a obsluha zařízení na zpracování textu	52	15 192
4113 Pracovníci přípravy dat výpočetní techniky	108	14 415
4115 Sekretářky, sekretáři	314	18 290
4121 Nižší účetní	100	18 194
4123 Nižší finanční, daňoví úředníci a úředníci v příbuzných oborech	20	33 803
4131 Úředníci ve skladech	1 079	17 753
4132 Úředníci ve výrobě (např. výrobní plánovači)	249	18 934
4133 Úředníci v dopravě a v přepravě (dispečeri, kontrolori apod.)	259	20 797
4141 Řadoví knihovníci, archiváři, evidenční pracovníci	70	15 807
4142 Poštovní doručovatelé, úředníci v třídárnách	883	15 563
4190 Ostatní nižší úředníci jinde neuvedení	48	19 402
4211 Pokladníci (v bankách, pojišťovnách, spořitelnách, na poště)	162	19 647
4212 Úředníci na přepážkách a směnárnicích	551	18 136
4213 Pokladníci v obchodě, společném stravování apod.	628	12 605
4214 Prodavači vstupenek, jízdenek apod.	163	20 108
4215 Bookmakeři, krupiéři a úředníci sázkových kanceláří	111	13 722
4222 Recepční	91	15 465
4223 Telefonisté	69	13 094
4224 Informátoři	43	16 419
5121 Pracovníci dohlížející nad obsluhujícím personálem, hospodyně	34	16 463
5122 Kuchaři	393	12 787
5123 Čišníci, servírky	99	13 070
5132 Pečovatelé a pomocní ošetřovatelé v zařízeních sociální péče, v nemocnicích	402	13 371
5144 Maséři	42	12 383
5161 Hasiči, požárníci	72	26 921
5169 Ostatní pracovníci ochrany a ostrahy jinde neuvedení	651	12 722
5211 Prodavači v obchodech	1 914	12 191
5212 Předváděči zboží	16	21 035
6112 Ovocnáři, vinaři, chmelaři a ostatní pěstitelé plodin rostoucích na stromech	37	14 160
6113 Zahradníci a pěstitelé zahradních plodin a sazenic	79	14 418
6121 Chovatelé hospodářských zvířat (kromě drůbeže a včel)	319	17 434
6141 Dělníci pro pěstění a ošetřování lesa	169	12 953
7113 Horníci pro dobývání nerudných surovin a kamenolamači	27	17 368
7122 Zedníci, kameníci, omítkáři	358	19 646
7123 Betonáři, dělníci specializovaní na pokládání betonových povrchů	141	19 749
7124 Tesaři a truhláři	116	19 280

Hrubá měsíční mzda a její složky, diference, placená doba podle podskupin zaměstnání KZAM-R

kraj: Olomoucký

Diference				Průměr	Vybrané složky hrubé měsíční mzdy					Placená doba
1. decil	1. kvartil	3. kvartil	9. decil		prémie a odměny	příplatky za přesčas	příplatky ostatní	náhrady	odměny za pohotovost	
Kč/měs	Kč/měs	Kč/měs	Kč/měs	Kč/měs	%	%	%	%	%	hod/měs
13 664	14 815	20 875	24 249	19 382	19,0	0,0	0,3	5,7	0,0	168,9
14 499	16 214	23 213	28 073	20 792	11,8	0,2	1,2	8,0	0,0	171,4
15 017	17 461	24 459	30 782	22 302	16,3	0,2	1,1	7,2	0,0	169,1
15 133	16 160	26 700	31 391	25 167	19,4	0,1	0,4	7,0	0,0	171,4
17 035	20 122	31 424	39 345	27 107	20,6	0,7	2,0	8,1	0,0	171,5
14 380	19 421	26 225	32 421	23 811	13,3	0,3	1,5	7,0	0,0	170,5
15 583	18 417	25 520	31 898	23 764	14,2	0,2	2,9	7,0	0,1	170,7
11 104	11 354	19 958	39 289	18 085	10,1	0,2	4,6	6,2	0,0	172,0
11 902	13 252	19 108	22 448	16 042	13,5	0,1	8,0	6,1	0,0	170,8
11 344	12 642	16 587	19 515	14 948	10,3	0,4	3,8	6,9	0,0	169,7
13 172	15 051	22 373	27 441	19 752	13,9	0,2	1,3	6,9	0,0	171,0
13 350	15 539	20 357	23 102	18 603	17,9	0,3	2,4	6,4	0,0	170,6
23 601	26 991	43 540	46 452	35 113	20,4	0,2	1,1	6,5	0,0	172,4
12 665	15 316	20 624	25 377	18 508	11,4	1,0	6,5	7,2	0,2	172,7
14 284	15 794	23 681	30 256	20 935	12,7	0,6	1,9	7,0	0,0	171,4
17 095	18 394	25 141	29 305	22 126	10,7	0,5	7,4	7,4	0,1	167,5
12 633	13 344	17 373	18 233	15 528	8,8	0,1	2,5	8,5	0,0	170,9
14 010	14 689	16 864	19 326	16 122	13,2	0,2	3,5	7,9	0,0	162,1
11 834	16 024	28 945	77 260	28 127	25,7	0,1	3,2	7,5	0,0	169,5
16 286	17 434	22 180	26 954	20 389	18,1	0,2	1,1	6,8	0,0	167,5
16 006	16 973	20 238	27 165	19 938	15,1	0,0	1,5	6,9	0,0	163,6
9 343	11 347	13 658	14 777	12 607	9,1	0,2	6,2	7,7	0,0	172,4
17 174	18 808	21 767	23 364	19 981	5,3	0,7	12,2	9,0	0,0	163,9
10 621	11 561	15 279	18 809	14 434	12,2	0,7	14,1	3,7	0,0	166,3
12 000	13 055	18 520	22 965	16 260	18,2	0,2	4,7	6,3	0,0	166,6
9 221	10 380	17 558	22 988	14 600	8,4	0,4	7,7	6,0	0,0	170,3
13 036	14 492	18 283	18 888	16 262	8,9	0,3	7,2	7,7	0,0	167,3
10 802	12 993	20 420	22 370	16 637	11,2	1,3	2,5	6,8	0,0	174,2
9 868	11 007	14 335	17 354	13 189	15,9	0,6	4,9	6,9	0,0	173,6
10 275	12 211	15 391	18 642	14 123	19,5	0,6	6,0	7,1	0,0	168,5
10 897	11 889	15 486	17 207	13 783	6,8	0,9	13,2	6,5	0,6	170,0
11 598	11 991	12 949	15 183	12 806	19,3	0,4	3,7	8,4	0,0	165,7
22 407	23 662	29 084	29 663	26 429	6,5	1,7	18,9	8,1	9,4	173,1
9 580	10 993	13 488	16 116	12 843	12,6	0,8	8,9	6,9	0,0	169,9
9 555	10 703	14 689	18 152	13 493	13,3	0,6	4,5	7,1	0,0	170,5
12 803	18 537	32 685	46 123	28 002	40,2	0,0	6,4	3,7	0,0	173,0
12 317	12 830	17 285	21 503	15 256	10,7	1,3	0,4	9,6	0,0	179,3
11 795	13 404	18 061	21 382	15 822	14,5	0,9	1,1	7,6	0,1	172,9
13 144	15 293	19 848	22 435	17 688	11,4	1,1	7,6	8,7	0,0	179,7
10 504	11 601	15 577	18 237	13 838	7,7	0,5	0,9	10,8	0,0	167,1
11 938	15 091	22 343	24 382	18 119	10,9	0,8	7,0	13,6	0,0	172,8
14 010	16 449	24 014	28 907	20 716	15,6	5,2	3,0	12,3	0,1	185,9
15 442	17 840	20 836	23 443	19 852	18,3	2,4	4,2	10,5	0,0	176,9
14 384	16 108	22 420	27 242	19 958	12,7	3,9	3,7	11,1	0,0	181,2

1. - 2. čtvrtletí 2008**RSCP - podnikatelská sféra**

Revidované výsledky ke dni 10. 3. 2010

**Hrubá měsíční mzda a její složky, diference, placená doba
podle podskupin zaměstnání KZAM-R**kraj: **Olomoucký**

Podskupiny zaměstnání KZAM-R	Počet zaměstnanců přepočtený podle placených měsíců	Medián
		Kč/měs
7126 Asfaltéři, dlaždiči	20	16 974
7129 Ostatní stavební dělníci hlavní stavební výroby a pracovníci v ostatních oborech	268	17 929
7134 Izolatéři	24	22 597
7136 Instalatéři, potrubáři, stavební zámečníci, klempíři	345	21 572
7137 Stavební a provozní elektrikáři	250	23 257
7139 Ostatní dělníci zajišťující dokončovací stavební práce a dělníci v příbuzných obor.	17	14 617
7141 Malíři a tapetáři	15	15 163
7142 Lakýrníci a pracovníci v příbuzných oborech	213	18 964
7211 Formíři a jádraři	345	19 295
7212 Svářeči, řezači plamenem a páječi	810	22 642
7213 Výrobci a opraváři výrobků a dílů z plechů	167	19 274
7214 Montéři kovových konstrukcí	420	21 525
7221 Kováři, obsluha kováčích lisů, obsluha bucharů	212	19 101
7222 Nástrojaři, kovomodeláři, kovodělníci, zámečníci	2 622	19 854
7223 Seřizovači a obsluha obráběcích strojů (kromě automatických a poloautomatických)	1 700	22 063
7224 Brusiči, leštiči a ostříči nástrojů	502	18 881
7228 Kovolijci, cizelěři	89	24 751
7231 Mechanici a opraváři motorových vozidel	273	19 211
7234 Mechanici a opraváři kolejových vozidel	491	19 407
7235 Mechanici a opraváři obráběcích, zemědělských strojů a průmyslového zařízení	885	21 804
7239 Ostatní mechanici a opraváři strojů a zařízení bez elektro jinde neuvedení	325	17 604
7241 Elektromechanici, opraváři a seřizovači různých typů elektrických zařízení	1 918	20 391
7242 Mechanici, opraváři a seřizovači elektrických částí aut, letadel, lodí	215	19 166
7243 Mechanici, seřizovači, opraváři elektronických zařízení	179	20 792
7244 Telefonní a telegrafní mechanici, montéři a opraváři	15	21 673
7245 Montéři a opraváři rozhlasových a TV přijímačů, magnetofonů	13	20 529
7246 Montéři a opraváři silnoproudých elektrických vedení	209	26 707
7247 Montéři a opraváři slaboproudých elektrických vedení	25	23 491
7311 Výrobci, mechanici a opraváři přesných přístrojů a zařízení	325	14 098
7322 Dělníci při výrobě skla, skláři vč. brusičů a leštičů	633	14 083
7324 Malíři skla a keramiky a pracovníci v příbuzných oborech (vč. výrobců zrcadel)	185	13 168
7341 Tiskaři, sazeči (kromě obsluhy tiskárenských strojů)	31	23 026
7344 Fotografové a pracovníci v příbuzných oborech	13	16 045
7411 Zpracovatelé masa, ryb vč. uzenářů a konzervovačů masa a ryb	123	23 912
7412 Zpracovatelé pekárenských a cukrářských výrobků	125	12 796
7419 Ostatní zpracovatelé - výrobci potravinářských výrobků jinde neuvedení	88	15 400
7422 Umělečtí truhláři, řezbáři, výrobci a opraváři výrobků ze dřeva vč. opravářů	62	18 610
7436 Švadleny, vyšivači a pracovníci v příbuzných oborech	118	12 318
7437 Čalouníci a pracovníci v příbuzných oborech (včetně autočalouníků)	25	13 216
7439 Ostatní dělníci při výrobě textilu, oděvů a výrobků z kůže, kožešin	47	11 220
7443 Výrobci a opraváři kožené technické konfekce, galanterního zboží	180	13 241
8111 Obsluha důlního zařízení a razicích štítů	52	24 117
8112 Obsluha zařízení pro úpravu rudných a nerudných surovin	81	23 791
8122 Obsluha zařízení ve slévárnách (taviči, slévači)	433	19 199

Hrubá měsíční mzda a její složky, diference, placená doba podle podskupin zaměstnání KZAM-R

kraj: Olomoucký

Diference				Průměr	Vybrané složky hrubé měsíční mzdy					Placená doba
1. decil	1. kvartil	3. kvartil	9. decil		prémie a odměny	příplatky za přesčas	příplatky ostatní	náhrady	odměny za pohotovost	
Kč/měs	Kč/měs	Kč/měs	Kč/měs	Kč/měs	%	%	%	%	%	hod/měs
13 241	14 940	25 208	27 104	19 451	15,3	2,8	2,3	17,3	0,9	179,0
13 603	15 074	20 877	25 507	18 834	11,4	3,0	1,8	12,7	0,1	187,2
19 966	21 281	24 572	25 983	22 989	1,6	0,0	2,0	14,6	0,0	173,8
15 205	18 062	24 963	28 635	22 037	14,2	2,7	3,7	9,5	1,8	176,7
14 829	17 623	27 047	31 293	23 336	8,3	2,7	8,8	7,7	1,3	176,0
11 345	11 941	18 133	19 713	14 719	21,0	1,5	1,2	9,1	0,2	179,2
11 800	14 236	17 094	17 885	15 145	11,8	1,3	3,3	10,9	0,0	172,0
13 801	15 776	22 596	24 890	19 527	14,1	2,4	7,7	9,4	0,0	176,5
13 879	16 296	22 076	25 414	19 525	21,7	1,6	7,1	10,0	0,1	174,0
15 729	19 048	26 849	31 103	23 138	14,7	2,9	7,8	9,3	0,1	180,8
15 172	16 915	21 533	25 860	19 883	13,4	0,7	12,8	8,4	0,0	169,1
16 236	17 945	26 077	30 042	22 583	22,3	3,9	5,4	9,4	0,1	178,1
14 478	16 469	23 427	25 357	19 870	12,9	1,9	10,1	8,6	0,0	176,0
14 729	17 062	23 154	27 101	20 578	14,4	1,8	6,6	9,2	0,5	174,1
15 532	18 458	26 218	30 220	22 684	12,6	2,1	7,9	8,4	0,1	176,1
13 925	15 669	23 189	26 459	20 020	15,8	2,3	7,8	9,5	0,1	175,1
21 750	23 413	26 362	27 867	24 755	16,8	1,5	11,3	13,8	0,0	174,6
14 304	17 089	23 085	27 362	20 157	19,1	1,2	1,5	8,0	0,1	173,3
14 979	16 798	23 333	24 912	19 926	11,0	0,9	8,4	9,8	0,0	167,1
14 783	17 580	25 947	30 976	22 240	14,3	1,5	10,5	8,1	0,2	180,3
13 472	15 133	21 444	25 898	18 906	10,4	2,0	7,7	8,1	0,2	174,6
15 638	17 945	23 266	27 031	21 154	14,8	1,6	7,6	9,0	0,8	175,2
14 589	16 405	21 369	24 909	19 407	13,5	1,2	5,2	8,6	0,1	169,0
15 876	17 735	24 517	28 596	22 022	11,2	1,9	8,6	9,3	2,0	173,2
16 166	18 245	22 672	23 954	20 851	2,8	0,6	4,6	7,3	0,0	167,4
18 557	18 966	21 908	22 347	20 390	19,2	0,3	1,9	10,8	0,0	169,0
18 731	21 406	32 177	34 638	26 764	16,1	1,1	3,5	8,1	5,1	171,6
17 797	20 832	26 452	29 859	23 633	5,6	1,9	5,6	7,1	6,9	175,4
11 263	12 020	18 934	25 869	16 954	5,2	1,5	2,2	7,8	0,9	169,9
11 616	12 371	16 464	19 321	14 699	0,2	1,9	5,3	7,7	0,0	171,7
11 092	11 690	22 317	23 553	16 065	14,0	1,5	3,7	8,4	0,0	171,9
13 450	17 806	24 873	31 597	21 816	6,7	0,4	8,8	6,6	0,0	169,9
12 637	14 577	16 802	17 074	15 576	5,1	1,5	2,9	8,0	0,0	170,4
14 850	19 284	27 081	31 739	23 765	33,0	2,5	4,6	7,9	0,0	182,3
10 199	11 443	14 923	16 688	13 560	11,5	1,1	7,5	8,1	0,0	172,3
12 708	13 490	17 536	22 849	16 560	19,1	1,0	6,6	7,0	0,0	171,7
14 278	15 867	21 522	24 843	19 171	25,8	0,4	0,7	9,3	0,1	169,9
9 570	10 710	13 852	15 446	12 439	8,7	0,7	2,4	9,3	0,0	176,6
9 563	10 467	14 913	17 513	13 099	9,6	0,7	9,3	10,4	0,0	166,9
9 685	9 967	15 831	20 335	13 278	12,2	0,4	4,2	8,2	0,0	165,0
9 603	11 413	15 188	17 120	13 446	8,6	0,1	0,9	8,3	0,0	163,2
19 677	21 810	26 352	28 436	23 964	17,6	3,3	1,1	13,7	0,0	191,6
19 247	22 301	25 587	27 768	23 520	27,7	0,8	5,5	8,9	0,0	167,4
13 313	15 673	23 767	27 734	20 064	25,9	1,8	8,3	9,1	0,2	174,2

Revidované výsledky ke dni 10. 3. 2010

Hrubá měsíční mzda a její složky, diference, placená doba podle podskupin zaměstnání KZAM-R

kraj: Olomoucký

Podskupiny zaměstnání KZAM-R	Počet zaměstnanců přepočtený podle placených měsíců	Medián
		Kč/měs
8123 Obsluha zařízení na tepelné zpracování kovů	128	19 433
8125 Obsluha zařízení na tváření kovů ve válcovnách	99	18 654
8131 Obsluha pecí na výrobu skla a keramiky	56	23 312
8139 Obsluha ostatních zařízení na výrobu skla a keramiky	70	24 216
8141 Obsluha pily a jiného zařízení na zpracování dřeva	69	14 168
8143 Obsluha zařízení na výrobu papíru, kartonu a lepenky	192	20 631
8159 Obsluha ostatních zařízení při chemické výrobě jinde neuvedená	136	18 063
8161 Obsluha zařízení při výrobě a rozvodu elektřiny	80	21 191
8162 Obsluha parních turbín, ohřivačů a motorů	174	20 565
8163 Obsluha zařízení při úpravě, čištění a rozvodu vody	330	20 589
8171 Obsluha automatických nebo poloautomatických montážních linek	476	18 421
8172 Obsluha průmyslových robotů	40	24 977
8180 Obsluha strojů a zařízení pro práce na železničním svršku	121	22 016
8211 Obsluha automatických nebo poloautomatických obráběcích strojů (kromě 722)	1 182	20 805
8212 Obsluha strojů na výrobu maltovin, vápna, cementu, prefabrikátů	66	20 121
8223 Obsluha strojů při konečné úpravě a nanášení ochranných povlaků	277	18 524
8232 Obsluha strojů na výrobu plastových výrobků (vč. laminování)	424	18 616
8251 Obsluha tiskárenských strojů	30	21 216
8261 Obsluha strojů na úpravu vláken, dopřádání a navíjení příze	106	11 583
8263 Obsluha šicích a vyšívacích strojů	46	9 702
8264 Obsluha strojů na bělení, barvení, čištění, praní, žehlení textilu	93	11 817
8273 Obsluha strojů na mletí zrn a koření	47	18 014
8274 Obsluha strojů na zpracování mouky, výrobu pečiva, čokolády a cukrovinek	837	16 049
8278 Obsluha strojů na výrobu nápojů	119	17 595
8281 Montážní dělníci montující mechanická zařízení (stroje, vozidla)	1 003	16 340
8282 Montážní dělníci montující elektrická zařízení	822	18 935
8284 Montážní dělníci montující výrobky z kovů, pryže a plastů	666	15 624
8287 Montážní dělníci montující výrobky z kombinovaných materiálů	389	22 093
8290 Obsluha jiných stacionárních zařízení a ostatní montážní dělníci	108	17 025
8311 Strojvedoucí	577	31 503
8313 Dělníci zabezpečující sestavování vlaků (brzdaři, výhybkáři)	554	21 795
8321 Řidiči osobních a malých dodávkových automobilů, taxikáři	125	17 998
8322 Řidiči sanitních a rzp vozů	36	19 374
8323 Řidiči autobusů, trolejbusů a tramvají	310	20 907
8324 Řidiči nákladních automobilů a tahačů	1 027	21 228
8326 Řidiči speciálních vozidel	49	16 744
8331 Obsluha zemědělských a lesních strojů	311	17 629
8332 Obsluha zemních a příbuzných strojů	401	22 578
8333 Obsluha jeřábů, zdvihacích a podobných manipulačních zařízení	475	16 619
8334 Obsluha vysokozdvížných a ostatních motorových vozíků	818	17 536
9132 Pomocníci a uklízeči v kancelářích, hotelích, nemocnicích a jiných zařízeních	1 068	10 532
9133 Ruční pradláči a žehlíři (kromě obsluhy strojů)	12	10 396
9141 Domovníci, správci domu	38	13 335
9152 Vrátní, hlídači, uváděči a šatnářky	277	12 187

Hrubá měsíční mzda a její složky, diference, placená doba podle podskupin zaměstnání KZAM-R

kraj: Olomoucký

Diference				Průměr	Vybrané složky hrubé měsíční mzdy					Placená doba
1. decil	1. kvartil	3. kvartil	9. decil		prémie a odměny	příplatky za přesčas	příplatky ostatní	náhrady	odměny za pohotovost	
Kč/měs	Kč/měs	Kč/měs	Kč/měs	Kč/měs	%	%	%	%	%	hod/měs
14 917	17 168	22 792	24 431	19 919	12,2	2,1	12,0	7,9	0,0	177,5
14 698	16 339	21 148	25 353	19 371	21,1	2,7	10,1	8,3	0,0	177,8
19 289	21 090	26 587	29 779	24 366	20,4	1,0	6,0	9,9	0,0	170,7
15 961	17 667	27 645	30 566	23 037	8,4	1,8	11,5	5,6	0,0	178,2
13 247	13 818	15 064	17 378	14 948	20,2	1,0	1,3	6,7	0,0	170,5
14 854	17 578	25 280	27 405	21 324	18,4	2,6	9,7	8,6	0,0	174,1
13 512	16 399	20 878	22 807	18 399	7,5	0,8	14,6	8,1	0,0	167,2
15 979	18 232	26 848	30 024	23 299	15,8	1,4	16,4	6,7	1,0	168,9
14 285	16 731	23 996	27 743	20 836	13,8	1,2	16,1	6,5	0,7	171,1
13 920	16 908	23 167	26 084	20 327	8,6	0,9	10,2	7,2	1,1	168,6
12 749	15 022	21 723	25 449	18 665	10,9	2,1	6,7	7,7	0,0	175,5
18 418	21 206	27 717	30 527	24 856	3,3	1,9	7,6	8,5	0,0	174,3
16 268	18 706	25 775	28 422	22 258	9,8	3,6	2,8	10,4	0,3	190,9
13 960	16 959	24 940	29 167	21 356	14,1	1,8	9,2	9,0	0,0	174,3
16 095	17 852	22 853	24 752	20 316	15,8	2,4	6,4	7,8	0,6	180,6
13 407	15 982	21 403	24 586	19 076	9,0	3,0	13,7	6,7	0,0	179,3
11 937	14 533	22 942	26 142	18 891	17,3	1,4	11,4	6,8	0,0	184,1
15 893	17 639	22 679	28 330	21 696	7,4	0,5	8,6	9,9	0,0	171,3
9 779	10 346	18 162	19 552	13 729	18,6	0,8	10,1	7,7	0,0	169,2
8 832	9 117	10 434	13 022	10 392	3,4	0,2	0,6	10,5	0,0	164,1
9 097	9 428	14 550	15 673	12 182	9,2	1,2	4,5	7,7	0,0	170,9
14 309	15 725	19 460	20 381	17 715	17,2	1,3	4,2	13,9	0,0	179,5
13 557	14 507	18 549	21 711	17 118	5,5	1,2	11,9	9,5	0,0	169,2
11 805	14 918	20 477	23 606	17 892	16,4	0,8	5,4	8,4	0,1	169,3
12 915	14 239	18 700	22 053	16 972	14,2	1,4	4,8	7,4	0,0	169,1
12 674	17 181	21 478	23 527	19 106	17,3	1,4	7,4	10,5	0,1	173,2
11 999	13 761	17 381	19 647	15 817	8,5	1,8	9,6	4,6	0,0	174,3
12 072	15 044	23 808	25 555	20 202	25,6	0,1	7,5	10,1	0,0	166,5
11 664	15 014	18 926	21 024	17 010	5,0	2,9	16,0	7,1	0,0	176,2
26 117	29 353	33 306	35 083	30 935	4,9	2,8	17,7	11,1	0,0	172,6
18 546	20 480	23 109	24 184	21 591	5,4	1,3	16,5	9,7	0,0	164,1
12 995	15 101	21 072	24 753	18 462	13,8	1,5	3,3	7,1	0,2	178,5
14 289	17 196	20 380	21 884	18 851	12,4	2,1	15,4	5,3	0,3	175,0
16 866	18 300	22 171	23 248	20 526	15,9	2,1	11,7	5,8	0,0	187,9
16 016	18 746	24 816	28 109	21 930	21,4	2,8	4,5	10,0	0,2	187,3
15 318	15 786	18 544	24 664	18 005	15,9	3,4	4,4	9,9	0,5	176,0
13 650	15 399	19 833	22 669	17 988	12,4	2,1	3,0	11,3	0,1	185,7
17 162	19 463	25 340	28 828	22 847	14,9	3,0	2,7	17,3	0,1	184,9
13 140	14 617	19 941	24 138	17 730	18,4	2,1	5,7	9,3	0,1	177,8
13 985	15 420	20 078	22 867	18 012	12,6	1,5	7,4	8,0	0,1	173,7
8 414	9 246	11 892	13 682	10 893	8,9	0,7	3,9	6,9	0,0	172,5
9 241	9 647	12 389	12 754	11 072	5,0	0,2	5,1	4,1	0,0	168,1
10 890	11 796	19 288	21 580	15 680	10,7	1,2	4,1	6,7	1,5	180,2
9 465	10 255	14 046	16 400	12 693	8,0	1,2	10,1	7,2	0,1	177,7

Revidované výsledky ke dni 10. 3. 2010

**Hrubá měsíční mzda a její složky, diference, placená doba
podle podskupin zaměstnání KZAM-R**

kraj: Olomoucký

Podskupiny zaměstnání KZAM-R	Počet zaměstnanců přepočtený podle placených měsíců	Medián
		Kč/měs
9161 Sběrači odpadků, popeláři	50	11 700
9162 Metaři, čističi záchodků, žump, kanálů a podobných zařízení	71	16 148
9211 Pomocní a nekvalifikovaní dělníci v zemědělství	48	13 405
9312 Pomocní a nekvalifikovaní dělníci na stavbách a údržbě silnic, přehrad	30	18 415
9313 Pomocní a nekvalifikovaní dělníci na stavbách budov	86	21 345
9321 Pomocní a nekvalifikovaní montážní a manipulační dělníci	1 202	16 120
9322 Ruční baliči a pytlouvači	188	13 718
9323 Dělníci nádvorní skupiny (pomocní montéři)	267	15 553
9332 Obsluha povozů a zařízení poháněných zvířaty	31	14 165
9333 Vazači a nosiči břemen, přístavní dělníci (dokaři)	132	17 481
9339 Pomocní a nekvalifikovaní pracovníci v dopravě, ve skladech, v telekomunikacích	1 073	15 646

Hrubá měsíční mzda a její složky, diference, placená doba
podle podskupin zaměstnání KZAM-R

kraj: Olomoucký

Diference				Průměr	Vybrané složky hrubé měsíční mzdy					Placená doba
1. decil	1. kvartil	3. kvartil	9. decil		prémie a odměny	příplatky za přesčas	příplatky ostatní	náhrady	odměny za pohotovost	
Kč/měs	Kč/měs	Kč/měs	Kč/měs	Kč/měs	%	%	%	%	%	hod/měs
9 750	11 540	12 034	12 440	11 725	16,1	0,9	0,9	10,6	0,0	167,4
9 748	10 351	21 902	25 385	17 464	8,6	0,9	3,4	8,6	2,2	167,0
10 827	11 397	14 875	19 174	13 643	11,8	0,8	2,8	10,7	0,0	182,6
13 532	16 072	20 480	22 830	19 303	12,4	0,9	2,0	8,5	0,5	169,3
14 217	15 344	24 819	28 746	21 105	18,5	6,8	8,3	9,1	0,0	183,4
10 880	12 937	21 140	25 111	17 180	18,2	1,8	9,4	7,0	0,1	180,2
9 750	10 455	19 204	21 088	14 893	8,0	1,3	11,3	9,7	0,0	175,4
12 646	14 053	17 418	19 499	16 142	15,4	0,4	5,8	7,7	0,1	166,7
9 354	11 432	16 096	17 405	13 924	6,0	0,0	0,8	13,3	0,0	162,8
12 892	15 442	20 723	24 879	18 245	15,0	1,4	4,9	9,0	0,0	174,7
11 796	13 319	19 293	21 718	16 417	8,4	1,3	5,8	9,2	0,2	170,6

Revidované výsledky ke dni 10. 3. 2010

**Průměrná měsíční odpracovaná a neodpracovaná doba zaměstnanců
podle podskupin zaměstnání KZAM-R**

kraj: Olomoucký

Podskupiny zaměstnání KZAM-R	Počet zaměstnanců přečtený podle eviden. měsíců	Odpracovaná doba		Neodpracovaná doba		
		celkem	z toho přesčas	celkem	z toho	
					nemoc	dovolená
		hod/měs	hod/měs	hod/měs	hod/měs	hod/měs
1210 Ředitelé a prezidenti velkých organizací, podniků	139	154,7	0,3	13,7	1,9	9,1
1221 Ved. pracovníci v zemědělství, lesnictví, rybář. a mysliv.	63	155,9	0,0	13,7	0,6	9,7
1222 Vedoucí pracovníci v průmyslu (ve výrobě)	492	151,8	1,2	14,2	1,2	9,4
1223 Vedoucí pracovníci ve stavebnictví a zeměměřičtví	89	156,9	0,5	15,5	1,6	11,7
1224 Vedoucí pracovníci ve velkoobchodě a v maloobchodě	528	154,4	1,0	18,1	3,8	10,6
1226 Ved. pracovníci v dopr., skladování, telekom. a na pošt. úř.	374	142,7	0,5	20,5	3,4	11,5
1227 Ved. prac. v organ.zaměřených na poskytování obch.služ.	119	154,2	0,6	16,6	1,5	10,7
1229 Ved. pracovních dílčích celků jinde neuved. (kult.,zdrav.)	65	153,4	1,7	16,0	1,7	10,9
1231 Vedoucí pracovníci finančních a hospodářských útvarů	268	152,2	1,0	15,8	2,4	10,0
1232 Ved. prac. personálních útvarů a útvarů průmysl. vztahů	45	150,3	0,1	16,4	3,6	8,7
1233 Vedoucí pracovníci odbytových útvarů (vč. průzkumu trhu)	204	152,9	0,8	14,9	2,2	9,5
1234 Ved. prac. reklamních útvarů a útvarů pro styk s veřejností	30	147,7	0,8	18,2	5,2	9,9
1235 Vedoucí pracovníci zásobovacích útvarů	91	150,9	2,2	16,8	2,7	10,9
1236 Vedoucí pracovníci výpočetních útvarů	40	151,9	1,3	16,2	2,9	10,1
1237 Vedoucí pracovníci výzkumných a vývojových útvarů	59	152,9	0,4	12,4	0,5	8,7
1239 Vedoucí pracovníci ostatních útvarů jinde neuvedení	99	152,1	1,3	15,4	2,6	9,1
1311 Vedoucí, ředitelé v zemědělství, lesnictví, rybářství	13	162,3	0,0	11,1	0,0	10,9
1312 Vedoucí, ředitelé v průmyslu (ve výrobě)	117	153,3	4,3	17,8	2,2	10,5
1313 Vedoucí, ředitelé ve stavebnictví a zeměměřičtví	23	155,8	2,1	19,3	3,3	12,5
1314 Vedoucí, ředitelé ve velkoobchodu a maloobchodu	300	155,4	0,7	18,2	4,4	9,7
1315 Vedoucí, ředitelé v restauracích a hotelích	21	156,6	3,5	17,8	5,9	8,7
1316 Vedoucí v dopravě, sklad., telekomun. a na pošt. úřadech	80	148,4	1,6	18,8	2,9	11,4
1317 Ved., ředitelé v podnicích poskytujících obchodní služby	48	154,2	0,2	19,1	4,2	11,6
1318 Vedoucí, ředitelé pečovatelských, úklidových a pod. služ.	14	155,5	0,0	13,0	5,0	7,3
1319 Vedoucí, ředitelé malých organizací ostatní (kult.,zdrav.)	31	159,5	3,6	13,8	0,3	10,2
2111 Fyzikové a astronomové	32	160,6	0,2	11,9	0,4	6,8
2113 Chemici	38	153,2	2,9	22,3	4,3	12,1
2114 Geologové, geofyzici, geodeti, hydrologové apod.	24	151,6	0,0	16,6	0,5	11,4
2131 Projektanti a analytici výpočetních systémů	15	157,4	0,6	16,3	0,5	10,4
2132 Programátoři	142	154,0	2,2	15,7	2,6	9,6
2139 Ostatní odborníci zabývající se výp. tech. jinde neuvedení	120	155,8	2,7	16,3	2,2	9,6
2142 Projektanti staveb a areálů, stavební inženýři	253	151,7	2,1	20,2	3,4	12,1
2143 Projektanti elektrotechnických zařízení, elektroinženýři	158	148,2	1,5	18,4	3,7	8,9
2144 Projektanti elektronických syst. a telekomunikačních sítí	56	149,8	3,1	18,4	3,7	9,7
2145 Projektanti a konstruktéři strojních zařiz., strojní inženýři	293	153,7	3,2	16,5	3,4	8,3
2146 Chemičtí inženýři, technologové	43	148,0	0,1	14,8	2,1	9,1
2149 Ostatní architekti, projektanti, konstrukt.a techn.inženýři	128	151,4	1,5	14,4	1,9	8,8
2211 Bakteriologové, biologové, ekologové, zoologové	64	154,5	0,9	17,8	1,4	11,0
2212 Farmakologové, anatomové, biochemici,fyziolog., patolog.	17	157,4	0,2	16,3	1,3	9,8
2213 Agronomové, šlechtitelé a odborníci v příbuzných oborech	26	165,2	3,4	11,4	0,3	7,2
2221 Lékaři, ordináři (kromě zubních lékařů)	550	161,3	9,3	17,8	2,1	10,0
2224 Farmaceuti, magistři v lékárně, lékárníci	30	152,7	3,4	21,7	8,6	9,2
2411 Odborní pracov. na úseku účetnictví, financí, daní, apod.	239	153,2	0,5	16,2	2,4	9,8
2412 Odbor. pracovníci na úseku zaměstnaneckých, pers. věcí	51	150,7	0,3	16,7	4,1	8,4

Revidované výsledky ke dni 10. 3. 2010

**Průměrná měsíční odpracovaná a neodpracovaná doba zaměstnanců
podle podskupin zaměstnání KZAM-R**

kraj: Olomoucký

Podskupiny zaměstnání KZAM-R	Počet zaměstnanců přečtený podle eviden. měsíců	Odpracovaná doba		Neodpracovaná doba		
		celkem	z toho přesčas	celkem	z toho	
					nemoc	dovolená
		hod/měs	hod/měs	hod/měs	hod/měs	hod/měs
2413 Odborní pracovníci v bankovníctví a pojišťovnictví	898	149,6	1,0	20,3	5,8	12,2
2419 Ostatní odborní pracovníci v oblasti podnikání	292	148,6	2,3	18,2	2,8	10,2
2421 Právníci, právní poradci (mimo advokacie a soudnictví)	32	145,3	0,0	23,0	6,3	10,2
2433 Odborní pracovníci v informacích (např. vti)	17	157,3	0,0	15,8	1,3	8,8
2441 Ekonomové - vědeckí pracovníci, specialisté, experti	178	153,4	2,2	17,5	3,3	10,4
2447 Tlumočníci a překladatelé	11	144,6	0,4	22,5	9,7	9,6
2451 Spisovatelé, autoři, kritikové, novináři, redaktori	76	156,8	0,0	17,3	2,6	11,5
2452 Sochaři, malíři, umělečtí restaurátoři, grafici a výtvarníci	12	156,6	0,0	16,0	3,9	10,9
2470 Odborní administrativní pracovníci jinde neuvedení	165	155,7	0,4	16,3	3,4	9,4
3111 Technici ve fyzikálních a příbuzných oborech	54	151,0	2,1	20,2	5,3	10,3
3112 Stavební technici	462	154,9	3,3	18,5	3,0	11,0
3113 Elektrotechnici	515	152,1	4,9	18,9	3,3	9,5
3114 Elektronici a technici v radiokomunikacích a telekomunik.	158	156,4	4,5	14,1	3,0	7,7
3115 Strojírenští technici	1 567	154,2	5,9	16,0	3,4	8,6
3116 Chemičtí technici	182	149,0	2,5	17,7	3,5	9,5
3117 Důlní a hutní technici	44	161,9	15,3	18,2	4,7	10,1
3118 Technici v kartografii, kresličtí a zeměměřiči	328	152,1	2,7	16,0	3,4	8,1
3119 Ostatní techničtí pracovníci jinde neuvedení	1 162	153,0	4,8	16,8	4,0	8,9
3121 Poradci ve výpočetní technice	63	153,7	1,2	14,8	2,1	8,7
3122 Operátoři a obsluha výpočetní techniky	129	152,4	1,4	17,4	2,9	9,4
3123 Operátoři průmyslových robotů, nc strojů	41	159,1	11,6	29,3	6,0	7,0
3129 Ostatní technici ve výpočetní technice jinde neuvedení	12	152,1	0,2	16,5	2,6	9,8
3132 Obsluha zařiz. pro záznam zvuku,obrazu,operátoři kamery	23	156,2	2,0	14,2	3,7	7,0
3134 Obsluha lékařských zařízení	66	148,9	5,0	23,3	6,0	11,7
3151 Kolaudační technici a technici protipožární ochrany	26	146,1	3,7	20,6	3,1	13,9
3152 Bezpečnostní tech.a tech. pro kontrolu zdravotní nezávad.	391	152,6	4,3	17,4	4,0	7,8
3160 Technici železničního provozu	854	142,8	3,6	20,0	3,2	11,5
3211 Technici a laboranti v oblasti biologie a v příbuz. oborech	256	156,9	7,3	19,7	3,9	10,2
3212 Technici v agronomii, v lesnictví a v zemědělství	393	154,7	0,6	16,0	4,5	9,1
3223 Dietetici a odborníci na výživu	21	157,5	2,7	13,8	0,7	9,5
3226 Rehabilitační a fyzioterapeutičtí pracovníci	132	145,9	1,4	23,9	7,1	12,0
3228 Farmaceutičtí asistenti	20	161,8	7,7	20,4	3,5	9,3
3231 Ošetřovatelé, všeobecné zdravotní sestry	1 165	145,6	2,2	21,3	6,1	10,0
3232 Ženské sestry, porodní asistentky	99	146,9	1,6	19,1	4,6	10,1
3233 Sestry pro péči o dítě	120	146,9	1,3	20,1	7,0	8,5
3342 Pedagogové v oblasti dalšího vzdělávání	22	142,7	2,9	28,9	14,1	12,7
3411 Zprostředkovatelé finanč. transakcí, obchodu s cen. papíry	76	155,0	2,6	16,4	4,5	10,6
3412 Pojišťovací agenti	63	149,2	0,0	23,5	8,7	8,0
3415 Obchodní cestující, prof. poradci v obchodě, obch.zástupci	383	155,7	2,0	16,0	3,6	9,7
3416 Nákupčí	427	150,4	1,9	17,0	3,6	9,0
3417 Odhadci a zbožíznalci	14	160,2	1,1	11,2	0,5	8,7
3419 Ostatní pracovníci - obchodní zprostředkovatelé jinde n.	10	162,7	0,0	9,5	0,0	7,8
3421 Obchodní agenti	485	148,6	2,0	19,2	4,3	9,4
3422 Odbytoví a přepravní agenti	628	151,8	2,2	17,6	3,7	10,0

Revidované výsledky ke dni 10. 3. 2010

**Průměrná měsíční odpracovaná a neodpracovaná doba zaměstnanců
podle podskupin zaměstnání KZAM-R**

kraj: Olomoucký

Podskupiny zaměstnání KZAM-R	Počet zaměstnanců přečtený podle eviden. měsíců	Odpracovaná doba		Neodpracovaná doba		
		celkem	z toho přesčas	celkem	z toho	
					nemoc	dovolená
		hod/měs	hod/měs	hod/měs	hod/měs	hod/měs
3429 Ostatní obchodní agenti a makléři jinde neuvedení	12	156,3	0,0	12,5	1,1	8,8
3431 Odborné sekretářky, sekretáři	236	152,4	0,7	18,8	4,2	10,0
3433 Prac. v oblasti účetnictví, fakturace, rozpočet., kalkulace	1 133	152,3	1,4	16,8	3,8	8,9
3434 Pracovníci v oblasti statistiky a matematiky	38	149,0	0,9	22,5	7,5	9,1
3435 Pracovníci v oblasti práce a mezd (kromě účetních)	82	152,8	4,8	18,6	3,6	9,0
3436 Referenti osobních oddělení	162	151,3	2,1	19,1	5,0	7,5
3439 Ostatní odborní administrativní pracovníci jinde neuvedení	469	151,9	1,2	18,7	4,1	9,3
3471 Aranžéři, průmysloví a komerční návrháři, bytoví architekti	19	152,4	1,2	19,7	6,4	8,9
4112 Kancelářští pracovníci a obsluha zařiz. na zpracování textu	55	153,1	0,7	17,8	6,9	8,1
4113 Pracovníci přípravy dat výpočetní techniky	113	149,0	1,5	20,7	6,6	9,9
4115 Sekretářky, sekretáři	326	151,7	1,2	19,4	5,6	9,2
4121 Nižší účetní	103	153,1	1,2	17,7	5,4	8,6
4123 Nižší finanční, daňoví úředníci a úředníci v příb. oborech	21	151,0	1,3	21,3	8,6	11,1
4131 Úředníci ve skladech	1 135	149,9	5,0	22,6	7,9	10,3
4132 Úředníci ve výrobě (např. výrobní plánovači)	258	153,7	4,9	18,4	3,6	7,9
4133 Úředníci v dopravě a v přepravě (dispečeri, kontr. apod.)	268	149,0	2,5	18,4	5,0	10,4
4141 Řadoví knihovníci, archiváři, evidenční pracovníci	73	147,7	0,5	23,2	7,2	9,1
4142 Poštovní doručovatelé, úředníci v třídárnách	943	134,8	1,1	27,3	9,7	11,7
4190 Ostatní nižší úředníci jinde neuvedení	50	152,3	0,6	17,2	4,5	9,5
4211 Pokladníci (v bankách, pojišťov., spořitelnách, na poště)	172	144,9	1,1	22,5	8,5	11,0
4212 Úředníci na přepážkách a směnárníci	579	140,2	0,4	23,3	7,3	10,6
4213 Pokladníci v obchodě, společném stravování apod.	668	148,7	0,4	23,6	9,9	10,4
4214 Prodavači vstupenek, jízdenek apod.	168	144,1	3,2	19,7	4,6	11,8
4215 Bookmakeři, krupiéři a úředníci sázkových kanceláří	115	153,4	10,1	12,4	3,8	5,2
4222 Recepční	93	150,3	1,1	16,3	4,2	9,7
4223 Telefonisté	71	153,2	2,4	17,0	3,8	9,3
4224 Informátoři	45	146,4	1,7	20,8	7,7	10,9
5121 Pracovníci dohlížející nad obsluh. personálem, hospodyně	34	160,3	4,0	13,9	1,1	10,4
5122 Kuchaři	422	148,7	3,3	24,6	10,6	9,6
5123 Číšníci, servírky	106	145,5	3,7	22,7	10,8	10,5
5132 Pečovatelé a pomoc. ošetřovat. v zařiz.soc. péče, v nemoc.	427	145,2	3,8	24,6	9,2	9,9
5144 Maséři	44	143,9	2,5	21,7	7,6	13,3
5161 Hasiči, požárníci	75	150,4	9,1	22,2	6,2	13,3
5169 Ostatní pracovníci ochrany a ostrahy jinde neuvedení	675	151,5	4,4	18,4	6,0	10,9
5211 Prodavači v obchodech	2 036	149,1	1,8	21,2	9,4	9,1
5212 Předváděči zboží	16	163,9	0,4	9,2	1,2	7,7
6112 Ovocnáři, vinaři, a ostatní pěst. plodin rost. na stromech	39	157,2	5,7	21,9	6,3	7,9
6113 Zahradníci a pěstitelé zahradních plodin a sazenic	85	148,3	3,8	24,3	11,4	7,1
6121 Chovatelé hospodářských zvířat (kromě drůbeže a včel)	341	154,2	6,8	24,9	11,2	11,9
6141 Dělníci pro pěstění a ošetřování lesa	178	141,3	2,5	25,6	7,2	7,7
7113 Horníci pro dobývání nerudných surovin a kamenolamači	31	134,8	2,9	37,3	15,1	13,6
7122 Zedníci, kameníci, omítkáři	398	146,5	12,4	38,0	14,7	12,9
7123 Betonáři, děl.specializovaní na pokládání beton. povrchů	153	145,2	12,8	30,5	12,3	10,2
7124 Tesaři a truhláři	128	145,6	9,7	34,7	14,9	11,7

Revidované výsledky ke dni 10. 3. 2010

**Průměrná měsíční odpracovaná a neodpracovaná doba zaměstnanců
podle podskupin zaměstnání KZAM-R**

kraj: Olomoucký

Podskupiny zaměstnání KZAM-R	Počet zaměstnanců přečtený podle eviden. měsíců	Odpracovaná doba		Neodpracovaná doba		
		celkem	z toho přesčas	celkem	z toho	
					nemoc	dovolená
		hod/měs	hod/měs	hod/měs	hod/měs	hod/měs
7126 Asfaltéři, dlaždiči	23	128,2	10,1	48,3	25,0	17,1
7129 Ostatní stavební děl. stav. výroby a prac. v ost. oborech	287	154,7	13,9	31,6	11,2	12,2
7134 Izolatéři	26	134,6	0,2	39,1	15,3	14,5
7136 Instalatéři, potrubáři, stavební zámečníci, klempíři	367	148,0	7,9	28,3	10,0	11,1
7137 Stavební a provozní elektrikáři	262	153,7	10,7	21,9	6,8	9,9
7139 Ostatní dělníci zajišťující dokončovací stavební práce	18	155,1	9,3	23,7	8,6	9,6
7141 Malíři a tapetáři	17	141,6	5,5	29,9	10,8	12,1
7142 Lakýrníci a pracovníci v příbuzných oborech	226	150,7	10,7	25,2	8,9	9,5
7211 Formíři a jádraři	384	140,7	9,1	32,3	15,4	9,6
7212 Svářeči, řezači plamenem a páječi	872	151,5	12,6	28,3	11,5	9,5
7213 Výrobci a opraváři výrobků a dílů z plechů	182	142,4	4,6	26,2	12,8	9,1
7214 Montéři kovových konstrukcí	445	152,5	11,9	25,3	9,4	9,9
7221 Kováři, obsluha kováčích lisů, obsluha bucharů	229	148,1	10,8	27,0	11,6	9,5
7222 Nástrojaři, kovomodeláři, kovodělníci, zámečníci	2 772	148,6	9,4	25,0	8,3	9,6
7223 Seřizovači a obsluha obráběcích strojů	1 781	153,7	12,0	21,8	7,0	8,8
7224 Brusíči, leštiči a ostříči nástrojů	544	147,5	10,4	26,7	11,9	8,4
7228 Kovolijci, cizeléři	97	137,4	8,9	36,4	12,8	11,7
7231 Mechanici a opraváři motorových vozidel	286	149,2	6,7	23,8	7,4	9,7
7234 Mechanici a opraváři kolejových vozidel	522	141,5	4,6	25,4	9,3	10,7
7235 Mechanici obráběcích, zemědělských strojů a prům. zařiz.	940	154,7	9,7	25,7	8,2	9,9
7239 Ostatní mechanici a opraváři strojů a zařízení bez elektro	347	150,0	9,6	23,9	9,6	9,0
7241 Elektromech.a seřizovači různých typů elektrických zařiz.	2 048	147,2	10,2	27,3	5,3	10,1
7242 Mechanici, opraváři a seřizovači elektr. částí aut, letadel	225	146,9	6,2	21,8	6,5	9,9
7243 Mechanici, seřizovači, opraváři elektronických zařízení	190	147,6	8,8	25,0	8,8	10,2
7244 Telefonní a telegrafní mechanici, montéři a opraváři	16	149,8	2,8	17,5	4,0	8,4
7245 Montéři a opraváři rozhlasových a TV přijímačů,magnetof.	13	145,4	2,3	23,5	5,1	10,3
7246 Montéři a opraváři silnoproudých elektrických vedení	215	147,5	7,2	23,9	5,0	10,8
7247 Montéři a opraváři slaboproudých elektrických vedení	25	157,8	9,2	17,5	1,3	9,6
7311 Výrobci, mechanici a opraváři přesných přístrojů a zařízení	344	147,7	7,5	21,7	6,8	5,7
7322 Dělníci při výrobě skla, skláři vč. brusíků a leštičů	685	146,7	7,4	24,4	10,8	5,8
7324 Malíři skla a keramiky a pracovníci v příbuzných oborech	198	147,9	8,7	23,4	9,5	6,9
7341 Tiskaři, sazeči (kromě obsluhy tiskárenských strojů)	32	145,1	2,6	24,6	9,1	8,4
7344 Fotografové a pracovníci v příbuzných oborech	14	147,2	7,3	22,7	7,4	6,4
7411 Zpracovatelé masa, ryb vč. uzenářů a konzerv. masa a ryb	129	159,7	8,9	22,2	7,8	9,9
7412 Zpracovatelé pekárenských a cukrářských výrobků	138	142,7	5,0	29,1	15,1	10,7
7419 Ostatní zpracovatelé - výrobci potravinářských výrobků	94	148,3	3,0	23,2	10,0	8,8
7422 Uměleč. truhláři, řezbáři, výrobci a oprav.výrobků ze dřeva	65	147,2	4,2	22,9	8,0	10,1
7436 Švadleny, vyšivači a pracovníci v příbuzných oborech	130	143,7	4,9	32,9	13,7	8,9
7437 Čalouníci a pracovníci v příb. oborech (vč.autočalouníků)	27	133,0	3,9	33,4	10,5	11,8
7439 Ostatní dělníci při výrobě textilu, oděvů a výrobků z kůže	51	138,6	2,2	26,2	12,0	7,4
7443 Výrobci a oprav. kožené technické konfekce, galant. zboží	195	137,0	0,6	26,2	10,9	6,0
8111 Obsluha důlního zařízení a razicích štítů	55	158,0	17,4	32,9	7,2	16,1
8112 Obsluha zařízení pro úpravu rudných a nerudných surovin	84	145,5	3,6	21,8	5,5	8,9
8122 Obsluha zařízení ve slévárnoství (taviči, slévači)	473	144,8	8,2	28,5	12,9	8,9

Revidované výsledky ke dni 10. 3. 2010

**Průměrná měsíční odpracovaná a neodpracovaná doba zaměstnanců
podle podskupin zaměstnání KZAM-R**

kraj: Olomoucký

Podskupiny zaměstnání KZAM-R	Počet zaměstnanců přečtený podle eviden. měsíců	Odpracovaná doba		Neodpracovaná doba		
		celkem	z toho přesčas	celkem	z toho	
					nemoc	dovolená
		hod/měs	hod/měs	hod/měs	hod/měs	hod/měs
8123 Obsluha zařízení na tepelné zpracování kovů	135	154,6	11,8	22,3	7,2	9,9
8125 Obsluha zařízení na tváření kovů ve válcovnách	105	155,3	13,2	21,6	9,4	7,6
8131 Obsluha pecí na výrobu skla a keramiky	60	148,6	7,5	21,5	11,4	9,4
8139 Obsluha ostatních zařízení na výrobu skla a keramiky	75	155,7	10,4	21,8	11,3	8,7
8141 Obsluha pily a jiného zařízení na zpracování dřeva	77	142,2	4,1	29,3	18,7	5,2
8143 Obsluha zařízení na výrobu papíru, kartonu a lepenky	203	151,0	10,7	22,4	8,6	11,6
8159 Obsluha ostat. zařízení při chemické výrobě jinde neuved.	142	146,2	2,6	20,8	6,2	9,3
8161 Obsluha zařízení při výrobě a rozvodu elektřiny	84	149,9	6,5	18,8	6,8	9,3
8162 Obsluha parních turbín, ohřivačů a motorů	180	153,8	7,8	16,9	5,4	8,7
8163 Obsluha zařízení při úpravě, čištění a rozvodu vody	340	149,5	4,0	19,0	4,7	10,3
8171 Obsluha automatických nebo poloaut. montážních linek	513	150,9	10,5	23,8	11,7	7,7
8172 Obsluha průmyslových robotů	41	149,9	9,0	24,0	5,7	12,1
8180 Obsluha strojů a zařízení pro práce na železničním svršku	133	157,1	20,0	31,8	14,9	10,8
8211 Obsluha automat. nebo poloaut. obráb.strojů (kromě 722)	1 264	148,4	9,4	25,3	9,9	9,4
8212 Obsluha strojů na výrobu maltovin, vápna, cementu	71	155,7	11,3	24,1	10,4	8,7
8223 Obsluha strojů při konečné úpravě ochranných povlaků	298	155,5	10,6	23,0	11,1	8,2
8232 Obsluha strojů na výrobu plast. výrobků (vč. laminování)	495	146,8	6,3	40,5	12,8	6,7
8251 Obsluha tiskárenských strojů	30	148,1	3,4	23,1	3,1	13,1
8261 Obsluha strojů na úpravu vláken, dopřádání a navj. příze	118	138,5	2,5	30,4	15,4	8,5
8263 Obsluha šicích a vyšívacích strojů	50	134,5	1,2	29,5	9,4	9,0
8264 Obsluha strojů na bělení, barvení, čištění, praní, žehlení	100	145,3	6,9	25,1	10,6	10,1
8273 Obsluha strojů na mletí zrn a koření	48	151,5	7,3	27,9	4,6	15,8
8274 Obsluha strojů na zpracování mouky, výrobu pečiva	894	143,1	5,9	25,7	9,1	13,8
8278 Obsluha strojů na výrobu nápojů	124	147,9	5,3	21,3	6,3	9,6
8281 Montážní dělníci montující mechanická zařízení (stroje)	1 089	143,2	6,3	25,2	11,4	6,5
8282 Montážní dělníci montující elektrická zařízení	907	140,7	8,8	31,6	14,1	8,6
8284 Montážní dělníci montující výrobky z kovů, pryže a plastů	747	148,4	7,8	25,9	18,5	5,2
8287 Montážní dělníci montující výrobky z kombinovaných mat.	427	134,4	0,5	32,3	14,1	11,2
8290 Obsluha jin.stacionárních zařízení a ost. montážní dělníci	116	151,7	7,8	24,1	10,7	9,2
8311 Strojvedoucí	599	146,7	14,5	25,3	5,8	11,7
8313 Dělníci zabezpeč. sestavování vlaků (brzdaři, výhybkáři)	574	142,0	6,4	21,9	5,4	12,3
8321 Řidiči osobních a malých dodávkov. automobilů, taxikáři	129	159,6	9,4	18,6	5,5	9,5
8322 Řidiči sanitních a rzp vozů	36	157,3	9,0	17,5	2,1	9,9
8323 Řidiči autobusů, trolejbusů a tramvajů	327	165,5	14,5	21,7	8,7	11,2
8324 Řidiči nákladních automobilů a tahačů	1 084	158,7	16,9	27,7	8,5	13,3
8326 Řidiči speciálních vozidel	50	154,9	10,2	20,7	5,0	12,7
8331 Obsluha zemědělských a lesních strojů	336	152,8	12,0	31,8	12,6	10,1
8332 Obsluha zemních a příbuzných strojů	421	144,1	14,6	40,0	7,5	15,3
8333 Obsluha jeřábů, zdvihacích a podob. manipulačních zařiz.	505	150,5	10,8	26,6	8,7	10,7
8334 Obsluha vysokozdvíhých a ostatních motorových vozíků	871	149,7	6,3	23,7	8,7	9,8
9132 Pomocníci a uklízeči v kancelář., hotel., nemocnicích ap.	1 144	149,7	3,8	22,6	10,0	8,2
9133 Ruční pradelci a žehlíři (kromě obsluhy strojů)	12	153,7	1,3	14,2	3,2	5,6
9141 Domovníci, správci domu	38	167,2	10,8	13,0	0,7	10,2
9152 Vrátní, hlídači, uváděči a šatnářky	291	157,1	8,8	20,1	7,8	9,9

Revidované výsledky ke dni 10. 3. 2010

**Průměrná měsíční odpracovaná a neodpracovaná doba zaměstnanců
podle podskupin zaměstnání KZAM-R**

kraj: Olomoucký

Podskupiny zaměstnání KZAM-R	Počet zaměstnanců přečtený podle eviden. měsíců	Odpracovaná doba		Neodpracovaná doba		
		celkem	z toho přesčas	celkem	z toho	
					nemoc	dovolená
		hod/měs	hod/měs	hod/měs	hod/měs	hod/měs
9161 Sběrači odpadků, popeláři	53	142,4	2,9	24,9	8,4	12,9
9162 Metaři, čističi záchodků, žump, kanálů a podob. zařízení	76	142,8	4,2	24,0	9,1	10,1
9211 Pomocní a nekvalifikovaní dělníci v zemědělství	52	152,2	4,5	30,0	11,5	12,1
9312 Pomocní a nekvalifik. dělníci na stavbách a údržbě silnic	34	138,1	3,1	31,2	15,4	8,6
9313 Pomocní a nekvalifikovaní dělníci na stavbách budov	92	154,0	12,6	28,6	10,1	11,8
9321 Pomocní a nekvalifikovaní montážní a manipulační dělníci	1 300	149,1	8,7	30,5	11,4	8,5
9322 Ruční baliči a pytlavači	208	144,3	10,5	30,0	11,8	8,8
9323 Dělníci nádvorní skupiny (pomocní montéři)	284	142,2	2,3	24,2	9,4	9,8
9332 Obsluha povozů a zařízení poháněných zvířaty	32	135,2	0,2	27,6	6,3	13,7
9333 Vazači a nosiči břemen, přístavní dělníci (dokaři)	144	145,0	8,6	29,0	13,7	9,7
9339 Pomocní a nekvalif. prac. v dopr., ve skladech, v telekom.	1 146	144,6	5,9	25,7	10,3	10,9



Dodatek

Technický popis šetření

Dodatek – Technický popis šetření

Technický popis šetření přibližuje metodické postupy používané při zpracování podnikatelské sféry Regionální statistiky ceny práce (RSCP-PS). Popis je rozdělen do pěti kapitol: metoda výběru ekonomických subjektů, vstupní údaje, nejdůležitější sledované veličiny, dopočtové metody a definice vybraných pojmů.

1. Metoda výběru ekonomických subjektů

Kapitola popisuje základní soubor šetření, strukturu výběrového souboru a postup při výběru ekonomických subjektů (ES).

1.1. Základní soubor

Základním souborem RSCP-PS jsou aktivní ekonomické subjekty z registru ekonomických subjektů Českého statistického úřadu (ČSÚ), které mají 10 a více zaměstnanců a přísluší do podnikatelské sféry a do institucionálních sektorů nefinančních podniků, finančních institucí nebo vládních institucí. Ekonomické subjekty, které přísluší do podnikatelské sféry, odměňují zaměstnance mzdou podle § 109, odst. 2 zákona č. 262/2006 Sb., zákoníku práce, ve znění pozdějších předpisů. Způsob odměňování se zjišťuje pomocí registru „Automatizovaného rozpočtového informačního systému“ (ARIS), který je spravován Ministerstvem financí. Registr ekonomických subjektů (RES) je detailně popsán na internetových stránkách ČSÚ (www.czso.cz).

1.2. Struktura výběrového souboru

Statistické šetření RSCP-PS za 1. – 2. čtvrtletí 2008 zahrnuje 3267 ekonomických subjektů, které reprezentují přibližně 1348 tisíc zaměstnanců. Strukturu výběrového souboru RSCP-PS bez non-response (dále jen výběrový soubor) ukazují z různých pohledů pro 1. – 2. čtvrtletí 2008 následující tabulky.

Výběrový soubor RSCP podnikatelské sféry			
	RSCP-PS Celkem	RSCP-PS – kraj Olomoucký	
		se sídlem v kraji	se sídlem mimo kraj
Počet ekonomických subjektů	3 267	174	281
Počet zaměstnanců	1 348 tisíc	48 tisíc	26 tisíc

Tabulka 1

Odvětvová skladba výběrového souboru RSCP-PS – kraj Olomoucký			
Kód CZ-NACE		Počet ekonomických subjektů	
		se sídlem v kraji	se sídlem mimo kraj
A	Zemědělství, lesnictví a rybnářství	15	6
B	Těžba a dobývání	1	5
C	Zpracovatelský průmysl	93	56
D	Výroba a rozvod elektřiny, plynu, tepla	2	7
E	Zásobování vodou, činnosti související s odpady	2	4
F	Stavebnictví	15	12
G	Obchod, opravy motorových vozidel	14	71
H	Doprava a skladování	5	13
I	Ubytování, stravování a pohostinství	2	5
J	Informační a komunikační činnosti	1	20
K	Peněžnictví a pojišťovnictví	4	37
L	Činnosti v oblasti nemovitostí	2	3
M	Profesní, vědecké a technické činnosti	5	6
N	Administrativní a podpůrné činnosti	4	23
O	Veřejná správa, obrana, sociální zabezpečení		5
P	Vzdělávání	1	2
Q	Zdravotní a sociální péče	8	
R	Kulturní, zábavní a rekreační činnosti		4
S	Ostatní činnosti		2

Tabulka 2

1.3. Výběr

Výběr ekonomických subjektů v RSCP-PS lze charakterizovat jako jednostupňový stratifikovaný výběr. Výběrovými jednotkami jsou ekonomické subjekty, na které se v případě vybrání vztahuje zpravodajská povinnost. Statistickými jednotkami jsou zaměstnanci, kteří jsou nositeli sledovaných statistických znaků. Základní soubor (ZS) je rozdělen do oblastí (strat) podle:

- regionů (krajů),
- velikostních kategorií,
- odvětvových skupin.

Regionem se z hlediska výběru jednotek rozumí kraj ve smyslu ústavního zákona č. 347/1997 Sb. v platném znění. Ke stratifikaci výběrové opory jsou použity tři velikostní kategorie ekonomických subjektů uvedené v tabulce 3 – Velikostní kategorie pro výběr. Stratifikační třídění obsahuje dvanáct odvětvových skupin z vybraných institucionálních sektorů podnikatelské sféry.

Vymezení strat je provedeno na základě podobnosti v charakteru ekonomické činnosti a podobnosti v zaměstnanecké struktuře.

V jednotlivých oblastech ZS, vzniklých jeho rozdělením dle příslušných stratifikačních kritérií, je vybrán stanovený podíl ekonomických subjektů. Největší subjekty s 250 a více zaměstnanci jsou zařazeny do šetření všechny (výběr s pravděpodobností rovnou 1). Menší subjekty s 10 až 249 zaměstnanci jsou vybírány v jednotlivých stratech systematickým náhodným výběrem s nestejnými pravděpodobnostmi bez vracení. Pravděpodobnosti výběru se liší podle velikosti subjektu a jejich výše je určena výběrovým podílem uvedeným v tabulce 3. Výběrový soubor ekonomických subjektů s 10 až 249 zaměstnanci se obměňuje metodou rotujícího panelu s periodou rotace devět let, tzn. k plné obměně dojde za devět let.

Velikostní kategorie pro výběr		
Kategorie	Počet zaměstnanců	Výběrový podíl [%]
1	10 až 49	4,5
2	50 až 249	15
3	250 a více	100

Tabulka 3

2. Vstupní údaje

Kapitola popisuje sběr dat do šetření RSCP-PS, nejdůležitější vstupní údaje a používané klasifikace a číselníky.

2.1. Sběr dat

Ekonomické subjekty, na které se vztahuje zpravodajská povinnost, vykazují do statistického šetření RSCP-PS údaje o všech zaměstnancích v pracovním poměru. Vybraná zpravodajská jednotka předává data na Ministerstvo práce a sociálních věcí, které je orgánem vykonávajícím státní statistickou službu. Termínem pro předání dat od respondenta je konec měsíce následujícího po skončení sledovaného období.

Předávaná data mají formu databázových souborů a obsahují informace o zaměstnavateli a zaměstnancích. U více než 90 % respondentů je zdrojem dat pro šetření mzdový a personální systém. Datové soubory jsou předávány ve více než 90 % případů elektronickou poštou, zbylá část respondentů posílá data na disketu, případně na papírových formulářích.

Pro kontrolu a opravu dat, připravených mzdovým a personálním systémem respondenta, případně pro pořízení vstupních dat, je určen "Lokální pořizovací program ISPV 2006", který se musí před použitím nainstalovat na lokální disk.

Pořizovací program řeší i zabezpečení dat při přenosu od respondenta ke zpracovateli. Používá přitom hybridní šifrování s veřejným a privátním klíčem.

Veřejný klíč je součástí instalace pořizovacího programu, privátní klíč je uložen na interním serveru zpracovatele. Zašifovaná data se ukládají do souboru s formátem S/MIME verze 3.

2.2. Nejdůležitější vstupní údaje

Šetření RSCP-PS se čtvrtletní periodicitou monitoruje výdělkovou úroveň a odpracovanou dobu jednotlivých zaměstnání podle klasifikace KZAM-R v České republice.

Hodinový výdělek je údaj zjišťovaný z průměrných hodinových výdělků definovaných v § 351 až § 362 zákona č. 262/2006 Sb., zákoníku práce, ve znění pozdějších předpisů. Obvykle se jedná o podíl mzdy za práci a odpracované doby za poslední čtvrtletí sledovaného období. Hodinový výdělek je krátkodobým indikátorem výdělkové úrovně.

Hrubá měsíční mzda, vypočtená z hrubé mzdy za sledované období, je druhým indikátorem, který ukazuje výdělkovou úroveň. Hrubá mzda je součtem mzdy za práci, náhrad mzdy a odměn za pracovní pohotovost, které jsou přímo sbíranými položkami. Mzda je definovaná v § 109, odst. 2 zákona č. 262/2006 Sb., zákoníku práce, ve znění pozdějších předpisů. Šetření RSCP-PS sleduje i strukturu hrubé měsíční mzdy, tj. prémie a odměny, příplatky za přesčas, ostatní příplatky, náhrady a odměny za pracovní pohotovost. Hrubá měsíční mzda a její složky se vztahují k celému sledovanému období, které zahrnuje dobu od počátku roku do konce čtvrtletí, za které se šetření provádí.

Šetření RSCP-PS dále sleduje pracovní dobu zaměstnanců. Vstupní věta o zaměstnanci obsahuje odpracovanou dobu od počátku roku a z ní počet přesčasových hodin. Odpracovaná doba u zaměstnanců odměňovaných měsíční mzdou nezahrnuje dobu svátků v jinak pracovních dnech. Věta dále obsahuje celkovou neodpracovanou dobu od počátku roku, z ní počet hodin nemoci a dovolené.

2.3. Klasifikace a číselníky

RSCP-PS používá standardní statistické klasifikace a číselníky (podrobněji popsané na www.czso.cz). Použití platných statistických klasifikací je závazné jak pro orgán vykonávající státní statistickou službu, tak pro zpravodajské jednotky, které poskytují údaje pro statistické zjišťování. Proto i RSCP-PS používá následující klasifikace a číselníky:

KZAM-R **Klasifikace zaměstnání;** vydáno sdělením ČSÚ č. 492/2003 Sb. ze dne 18. prosince 2003 o vydání rozšířené Klasifikace zaměstnání KZAM-R.

- CZ-ICSE** **Klasifikace postavení v zaměstnání;** vydáno sdělením ČSÚ č. 494/2003 Sb. ze dne 18. prosince 2003 o vydání Klasifikace postavení v zaměstnání.
- KKOV** **Klasifikace kmenových oborů vzdělání;** vydáno sdělením ČSÚ č. 320/2003 Sb. ze dne 9. září 2003 o zavedení Klasifikace kmenových oborů vzdělání. Poslední aktualizace byla provedena k 1. únoru 2008 sdělením ČSÚ č. 308/2007 Sb. ze dne 21. listopadu 2007 o aktualizaci Klasifikace kmenových oborů vzdělání.
- LAU1** **Číselník okresů;** od 1. ledna 2008 je systém statistické klasifikace územních struktur v České republice rozdělen, v souladu se systémem Eurostatu, na dvě části: klasifikace CZ-NUTS, systém LAU (Local Administrative Units). Z hlediska statistiky mají LAU závazný charakter. Jednotky LAU 1 (**dřívější NUTS 4**) jsou v ČR tvořeny okresy. Územní jednotky na úrovni LAU 1 přebírají kódy od dřívějších jednotek NUTS 4. Proti NUTS 4 jsou v LAU 1 následující změny:
- do kódů LAU 1 okresů krajů Vysočina a Jihomoravského se promítá změna kódů NUTS 3 těchto krajů,
 - Praha se na úrovni LAU 1 nečlení.
- CZ-NACE**¹ **Klasifikace ekonomických činností (CZ-NACE);** vydáno sdělením ČSÚ č. 244/2007 Sb. ze dne 18. září 2007 o zavedení Klasifikace ekonomických činností.
- CZ-GEONOM** **Klasifikace zemí;** vydáno sdělením ČSÚ č. 487/2003 Sb. ze dne 18. prosince 2003 o vydání Klasifikace zemí. Poslední aktualizace byla provedena k 1. červenci 2005 sdělením ČSÚ č. 243/2005 Sb. ze dne 9. června 2005 o aktualizaci Klasifikace zemí.

¹ Revidovaná výsledková publikace využívá z důvodu srovnání s novějšími výsledky klasifikací CZ-NACE (původní verze využívala klasifikaci OKEČ).

3. Nejdůležitější sledované veličiny

Kapitola popisuje nejdůležitější sledované veličiny, algoritmy jejich výpočtu a kritéria pro zahrnutí zaměstnanců do dalších výpočtů.

3.1. Hodinový výdělek

Hodinový výdělek je přímo zjišťovaná veličina. Do výpočtu charakteristik hodinového výdělku jsou zařazeni zaměstnanci, kteří byli v evidenčním stavu v posledním dnu sledovaného období.

3.2. Hrubá měsíční mzda

Hrubá měsíční mzda se vztahuje k celému sledovanému období, tedy k 1. čtvrtletí, k 1. - 2. čtvrtletí, k 1. - 3. čtvrtletí, nebo k 1. - 4. čtvrtletí. Na rozdíl od hodinového výdělku musí být hrubá měsíční mzda vypočtena z dalších přímo zjišťovaných mzdových položek a nemzdových plnění.

Hrubá mzda je v RSCP-PS definována jako součet mzdy za práci, náhrady mzdy a odměny za pracovní pohotovost. Hrubá měsíční mzda zaměstnance se vypočte podle vzorce:

$$\text{HMM} = \frac{\text{MZDA} + \text{NAHRADY} + \text{POHOTOV}}{\text{MESPLAC}_{\text{prep}}}$$

kde :

HMM	je hrubá měsíční mzda zaměstnance,
MZDA	je mzda za práci zaměstnance v kumulaci za sledované období (vstupní položka věty o zaměstnanci),
NAHRADY	jsou náhrady mzdy zaměstnance v kumulaci za sledované období (vstupní položka věty o zaměstnanci),
POHOTOV	je odměna za pracovní pohotovost zaměstnance v kumulaci za sledované období (vstupní položka věty o zaměstnanci),
MESPLAC _{prep}	je počet přepočtených placených měsíců zaměstnance, tj. počet měsíců, odpovídajících součtu odpracované doby a doby, po kterou pobíral náhrady mzdy.

Počet přepočtených placených měsíců MESPLAC_{prep} je roven počtu kalendářních měsíců v případě, že zaměstnanec s plným pracovním úvazkem po celé sledované období pracoval nebo pobíral náhrady mzdy. Pokud zaměstnanec byl v evidenčním stavu kratší dobu než sledované období, bude jeho počet placených měsíců zkrácen poměrem počtu pracovních dnů v evidenčním stavu a ve sledovaném období. Podobně se počet placených měsíců zkrátí, pokud

zaměstnanec měl jinou absenci než absenci s náhradou mzdy (např. nemoc), případně měl sjednán kratší pracovní úvazek.

Hrubá měsíční mzda za určitou skupinu zaměstnanců je vážená charakteristika, v níž hrubá měsíční mzda určitého zaměstnance má váhu, odpovídající počtu jeho placených měsíců za sledované období (tzv. váha placené doby). Tento způsob výpočtu umožňuje korektní srovnání mzdové úrovně jednotlivých zaměstnání a srovnávání v čase.

Sestavy s hrubou měsíční mzdou, diferenciací a strukturou hrubé mzdy obsahují také měsíční placenou dobu. Tento údaj ukazuje počet placených hodin (odpracovaná doba a doba náhrad) za placený měsíc a je v souladu s výpočtem hrubé měsíční mzdy.

Pro zahrnutí zaměstnance do výpočtů hrubé měsíční mzdy se uplatňují následující kritéria:

- přepočtený počet placených měsíců zaměstnance je alespoň jeden měsíc,
- stanovená týdenní pracovní doba na dané pracovní místo je alespoň 30 hodin (dle doporučení Eurostatu).

3.3. Měsíční odpracovaná a neodpracovaná doba

Měsíční odpracovaná (resp. neodpracovaná) doba se stejně jako hrubá měsíční mzda vztahuje k celému sledovanému období tj. k 1. čtvrtletí, k 1. - 2. čtvrtletí, k 1. - 3. čtvrtletí, nebo k 1. - 4. čtvrtletí.

Měsíční odpracovaná doba zaměstnance se vypočte podle vzorce:

$$\text{ODPRACD}_{\text{mes}} = \frac{\text{ODPRACD}}{\text{MESEVID}_{\text{prep}}}$$

kde :

- ODPRACD_{mes} je měsíční odpracovaná doba zaměstnance,
 ODPACD je odpracovaná doba zaměstnance v kumulaci za sledované období (vstupní položka věty o zaměstnanci),
 MESEVID_{prep} je počet přepočtených evidenčních měsíců zaměstnance, tj. počet měsíců, odpovídajících délce pracovního úvazku a délce pracovního poměru ve sledovaném období.

Počet přepočtených evidenčních měsíců MESEVID_{prep} je roven počtu kalendářních měsíců v případě, že zaměstnanec s plným pracovním úvazkem po celé sledované období byl v pracovním poměru a nebyl na mateřské či rodičovské dovolené. Pokud zaměstnanec byl v evidenčním stavu kratší dobu, než sledované období, bude jeho počet evidenčních měsíců zkrácen poměrem počtu pracovních dnů v evidenčním stavu a ve sledovaném období. Podobně se počet evidenčních měsíců zkrátí, pokud zaměstnanec měl sjednán kratší pracovní úvazek.

Měsíční odpracovaná doba za určitou skupinu zaměstnanců je vážená charakteristika, v níž měsíční odpracovaná doba určitého zaměstnance má váhu, odpovídající počtu jeho evidenčních měsíců ve sledovaném období (tzv. váha evidenční doby). Pro zahrnutí zaměstnance do výpočtů měsíční odpracované doby se uplatňují stejná kritéria jako u hrubé měsíční mzdy.

Obdobně jako odpracovaná doba se počítají měsíční neodpracovaná doba a také průměrné měsíční údaje o přesčasu, dovolené a nemoci.

4. Dopočtové metody

Kapitola dopočtové metody obsahuje řešení neodpovědí a popis metody vážení, hodnocení kvality odhadů a přehled publikovaných tabulek podle použitých vah.

4.1. Řešení neodpovědí a metoda vážení

Problém neodpovědí (tzv. non-response) či z dalších důvodů nepoužitelných dat od vybraného ekonomického subjektu je v RSCP-PS řešen metodou historické imputace a metodou upravující podnikové váhy respondentům.

Metoda vážení, používaná v RSCP-PS, umožňuje získat z dat výběrového souboru odhady charakteristik (parametrů) základního souboru. Odhady charakteristik zaměstnanecké populace základního souboru RSCP-PS jsou publikovány ve všech tabulkách s výjimkou tabulek s tříděním podle jednotlivých zaměstnání. Základem podnikových vah jsou váhové koeficienty, které vycházejí z pravděpodobnosti výběru každého ekonomického subjektu. Po úpravě vah z důvodu non-response se získají konečné podnikové váhy pomocí dopočtu na aktuální počet ES v základním souboru v rámci jednotlivých vážících strat. Podnikové váhy zvyšují při výpočtech odhadů význam dat ekonomických subjektů s relativně malým zastoupením ve výběrovém souboru. Relativně nejméně zastoupené jsou ve výběrovém souboru RSCP-PS ekonomické subjekty s 10-49 zaměstnanci, a proto mají největší váhy při výpočtech odhadů.

Výpočet váhy jednotlivých zaměstnanců je závislý na typu tabulky a také na typu publikovaného ukazatele. Přehled všech publikovaných tabulek s uvedením použitých vah je uveden v oddíle 4.3. Váha zaměstnance je součinem vah používaných v daném typu tabulkové sestavy.

Tabulky s tříděním podle podskupin zaměstnání KZAM-R (PS-V5, PS-M5 a PS-T5) obsahují charakteristiky výběrového souboru. Při interpretaci výsledků je nutno mít na zřeteli, že charakteristiky výběrového souboru nelze automaticky pokládat za odhady platné pro celou zaměstnaneckou populaci. Výběrové charakteristiky jsou ovlivněny větším relativním zastoupením velkých ekonomických subjektů ve výběrovém souboru RSCP-PS.

4.2. Kvalita odhadů

Odhadované charakteristiky podléhají dvěma typům chyb – výběrovým chybám a nevýběrovým chybám. Výběrové chyby jsou způsobeny faktorem náhody při pravděpodobnostním výběru RSCP-PS. Hodnoty výběrových chyb není možné z výběrového souboru RSCP-PS dostatečně přesně kvantifikovat, nicméně používaná stratifikace výrazně snižuje jejich výši. Nevýběrové chyby bývají způsobeny především špatnou kvalitou dat předávaných respondenty (neúplné a chybné údaje) a jejich vliv je snižován několikastupňovými kontrolními mechanismy a častými kontakty zpracovatele šetření s respondenty.

4.3. Přehled publikovaných tabulek podle použitých vah

Hodinový výdělek				
Tabulka	Třídící kritérium	Podniková váha	Váha placené doby	Váha evidenční doby
PS-V0	Celý kraj	X		
PS-V1	HL. třídy zaměstnání KZAM-R	X		
PS-V2	Věkové kategorie	X		
PS-V4	Vzdělání	X		
PS-V5	Podskupiny zaměstnání KZAM-R			
PS-V6	Kategorie zaměstnání	X		
PS-V8	Pohlaví	X		

Tabulka 4

Hrubá měsíční mzda				
Tabulka	Třídící kritérium	Podniková váha	Váha placené doby	Váha evidenční doby
PS-M0	Celý kraj	X	X	
PS-M1	HL. třídy zaměstnání KZAM-R	X	X	
PS-M5	Podskupiny zaměstnání KZAM-R		X	

Tabulka 5

Odpracovaná a neodpracovaná doba				
Tabulka	Třídící kritérium	Podniková váha	Váha placené doby	Váha evidenční doby
PS-T5	Podskupiny zaměstnání KZAM-R			X

Tabulka 6

5. Definice vybraných pojmů

Ekonomický subjekt	Ekonomický subjekt je právnický subjekt nebo fyzická osoba s postavením podnikatele, zapsaná do registru ekonomických subjektů ČSÚ. Každému ekonomickému subjektu se přiděluje identifikační číslo (IČ).
Organizační jednotka	Z hlediska mzdové statistiky RSCP se dělí ekonomické subjekty na organizační jednotky podle okresu, ve kterém jejich zaměstnanci působí. Organizační jednotku tvoří všichni zaměstnanci ekonomického subjektu, kteří působí ve stejném okrese.
Zpravodajská jednotka	Zpravodajskou jednotkou je právnická osoba, organizační složka státu nebo fyzická osoba, od níž se požaduje poskytnutí údajů ve statistickém zjišťování podle zákona č. 89/1995 Sb., o státní statistické službě, ve znění pozdějších předpisů.
Sledované období	Sledované období je období od začátku roku do konce čtvrtletí, za které se provádí výběrové statistické zjišťování.
Podnikatelská sféra	Do podnikatelské sféry patří subjekty, které odměňují mzdou podle § 109, odst. 2 zákona č. 262/2006 Sb., zákoníku práce, ve znění pozdějších předpisů.
Nepodnikatelská sféra	Do nepodnikatelské sféry patří organizace, které odměňují platem podle § 109, odst. 3 zákona č. 262/2006 Sb., zákoníku práce, ve znění pozdějších předpisů.
Základní soubor	Základním souborem RSCP-PS jsou aktivní ekonomické subjekty podnikatelské sféry z registru ekonomických subjektů ČSÚ, které mají 10 a více zaměstnanců a přísluší do institucionálních sektorů nefinanční podniky, finanční instituce nebo vládní instituce.