



# Regionální statistika ceny práce

IV. čtvrtletí 2006  
Podnikatelská sféra  
**Moravskoslezský** kraj

Revidované výsledky ke dni 10. 3. 2010

## **Copyright - MPSV ČR**

Publikace ani její část nesmí být kopírována, rozšiřována a zařazována do informačních systémů v jakékoliv formě (elektronické, mechanické, optické, magnetické aj.) bez písemného souhlasu

**Ministerstva práce a sociálních věcí**

**Zpracovatel: TREXIMA, spol. s r.o., tř. T. Bati 299, 764 21 Zlín - Louky**

## O b s a h :

<b>Úvod</b> .....	7
-------------------	---

**Výsledková část podnikatelská sféra**

Základní metodické přístupy .....	11
Popis publikovaných tabulek .....	12

**Hodinový výdělek**

PS-V0	Hodinový výdělek v podnikatelské sféře .....	13
PS-V1	Hodinový výdělek podle hlavních tříd zaměstnání KZAM-R .....	14
PS-V2	Hodinový výdělek podle věkových kategorií .....	15
PS-V4	Hodinový výdělek podle vzdělání .....	15
PS-V5	Hodinový výdělek podle podskupin zaměstnání KZAM-R.....	16
PS-V6	Hodinový výdělek podle kategorií zaměstnání .....	23
PS-V8	Hodinový výdělek podle pohlaví .....	23

**Hrubá měsíční mzda**

PS-M0	Hrubá měsíční mzda a její složky, diferenciacce, placená doba v podnikatelské sféře .....	25
PS-M1	Hrubá měsíční mzda a její složky, diferenciacce, placená doba podle hlavních tříd zaměstnání KZAM-R.....	26
PS-M5	Hrubá měsíční mzda a její složky, diferenciacce, placená doba podle podskupin zaměstnání KZAM-R.....	28

**Měsíční odpracovaná a neodpracovaná doba**

PS-T5	Průměrná měsíční odpracovaná a neodpracovaná doba podle podskupin zaměstnání KZAM-R .....	42
-------	--	----

**Dodatek – technický popis šetření**

1. Metoda výběru ekonomických subjektů .....	51
1.1 Základní soubor .....	51
1.2 Struktura výběrového souboru .....	51
1.3 Výběr .....	52
2. Vstupní údaje .....	53
2.1 Sběr dat .....	53
2.2 Nejdůležitější vstupní údaje .....	54
2.3 Klasifikace a číselníky .....	54
3. Nejdůležitější sledované veličiny .....	56
3.1 Hodinový výdělek .....	56

3.2 Hrubá měsíční mzda .....	56
3.3 Měsíční odpracovaná a neodpracovaná doba .....	57
4. Dopočtové metody .....	58
4.1 Řešení neodpovědí a metoda vážení .....	58
4.2 Kvalita odhadů .....	59
4.3 Přehled publikovaných tabulek podle použitých vah .....	59
5. Definice vybraných pojmů .....	60



# Úvod



## Úvod

Regionální statistika ceny práce (RSCP) je systém pravidelného monitorování výdělkové úrovně a pracovní doby zaměstnanců v jednotlivých krajích České republiky formou statistického šetření. Sledovanými ukazateli výdělkové úrovně jsou hodinový výdělek a hrubá měsíční mzda (plat). Šetření metodicky vychází a je obsahově harmonizováno se strukturálním šetřením EU „Structure of Earnings Survey“, viz nařízení komise (ES) č. 1916/2000 ve znění pozdějších předpisů.

Šetření je pod názvem „Čtvrtletní šetření o ceně práce“ zařazeno do programu statistických zjišťování, vyhlášených Českým statistickým úřadem (ČSÚ) ve sbírce zákonů pro příslušný kalendářní rok (viz příloha Vyhlášky č. 421/2005 Sb., částka 145, kterou se stanoví Program statistických zjišťování na rok 2006) a pro vybrané ekonomické subjekty je povinné. Šetření provádí pracoviště státní statistické služby Ministerstva práce a sociálních věcí (MPSV). Průběh a vývoj šetření řídí komise, složená ze zástupců MPSV, ČSÚ, Ministerstva financí, České národní banky, CERGE-EI, VŠE v Praze, Českomoravské konfederace odborových svazů, Svazu průmyslu a dopravy ČR. Zpracovatelem RSCP je TREXIMA, spol. s r.o. ([www.trexima.cz](http://www.trexima.cz)).

Nejdůležitějším kritériem pro členění výsledků RSCP je příslušnost šetřeného ekonomického subjektu k podnikatelské, nebo nepodnikatelské sféře. V podnikatelské sféře probíhá šetření se čtvrtletní periodou a ve sféře nepodnikatelské je prováděno s periodou pololetní. Zdrojem dat pro nepodnikatelskou sféru je Informační systém o platech, který je spravován Ministerstvem financí. Za každou sféru jsou vydávány samostatné výsledkové publikace.

Výsledkové publikace jednotlivých krajů jsou uloženy na stránkách <http://portal.mpsv.cz> v sekci *Zaměstnanost*, v podsekci *Statistiky* pod odkazem *Statistika výdělků*.

Důkladný popis šetření, včetně všech výsledkových publikací, poskytuje také portál [www.ispv.cz](http://www.ispv.cz). Slouží především jako podpora respondentům, kteří zde naleznou všechny potřebné informace a podpůrné nástroje pro zasílání dat. Portál je využíván také k uveřejňování odborných studií a článků, které jako zdroj informací uvádí šetření ISPV a RSCP.

Ministerstvo práce a sociálních věcí děkuje všem respondentům šetření za přípravu vstupních dat pro šetření. Svědomitý přístup respondentů a dodržování termínů pro předání dat umožňují pravidelně uveřejňovat tuto publikaci.







# Výsledková část

Podnikatelská sféra



## Výsledková část podnikatelská sféra

### Základní metodické přístupy

Tato publikace přináší charakteristiky hodinového výdělku, hrubé měsíční mzdy a pracovní doby získané za podnikatelskou sféru šetření RSCP (RSCP-PS). V RSCP se zařazují do podnikatelské sféry ekonomické subjekty, které odměňují podle zákona č. 1/1992 Sb. o mzdě, odměně za pracovní pohotovost a o průměrném výdělku.

Primárním výsledkem RSCP jsou statistiky výdělkové úrovně jednotlivých zaměstnání (v klasifikaci KZAM-R), dalším produktem jsou odhady výdělkových parametrů zaměstnanecké populace krajů v členění podle firemních i zaměstnaneckých charakteristik. Ekonomické subjekty se v RSCP člení na organizační jednotky, jestliže je možné provést vnitřní rozčlenění podle okresů, ve kterých dílčí jednotky působí. Výsledky podle krajů jsou v tomto smyslu výsledky získané pracovištní metodou.

Vedle podnikového výkaznictví ČSÚ je RSCP dalším zdrojem informací o výdělcích v jednotlivých krajích České republiky. Výkaznictví ČSÚ, jako tradiční zdroj, sbírá údaje o evidenčním počtu zaměstnanců a vyplacených mzdách za ekonomický subjekt a publikuje průměrné mzdy v členění podle firemních charakteristik. Při srovnávání výsledků výkaznictví a RSCP-PS je třeba vzít v úvahu rozdílnou definici podnikatelské sféry, rozdílné metody výpočtu výdělkových charakteristik a rozdílný způsob členění výsledků podle krajů. Výkaznictví ČSÚ člení výsledky podle sídla ekonomického subjektu, tj. podnikovou metodou.

Respondenty šetření RSCP-PS jsou aktivní ekonomické subjekty (ES) z institucionálních sektorů nefinančních podniků, finančních institucí a vládních institucí zapsané v registru ekonomických subjektů ČSÚ (RES). Na základě Automatizovaného rozpočtového informačního systému (ARIS), který je spravován Ministerstvem financí, se zjišťuje způsob odměňování a příslušnost ekonomického subjektu k podnikatelské sféře. Šetření je výběrové pro ES s 10 až 249 zaměstnanci a plošné pro ES s 250 a více zaměstnanci. Náhodný výběr je prováděn na základě příslušnosti ES do kraje, velikostní kategorie a odvětví ekonomické činnosti.

Tabulky s označením PS-V5, PS-M5, PS-T5 obsahují charakteristiky výběrového souboru (statistiky) jednotlivých zaměstnání na úrovni podskupin zaměstnání (čtyřmístný KZAM-R). Při interpretaci výsledků je nutno mít na zřeteli, že charakteristiky výběrového souboru nelze automaticky pokládat za odhady platné pro celou zaměstnaneckou populaci. Výběrové charakteristiky jsou ovlivněny větším relativním zastoupením velkých ekonomických subjektů ve výběrovém souboru RSCP-PS. Ostatní tabulky obsahují odhady parametrů základního souboru a při jejich výpočtu byly využity dopočtové metody založené na pravděpodobnosti výběru ekonomických subjektů.

## Popis publikovaných tabulek

Tabulky v publikaci jsou rozděleny podle sledovaného ukazatele do tří základních okruhů. Tabulky přinářející charakteristiky hodinového výdělku jsou označeny PS-Vx, kde PS značí podnikatelskou sféru a x je pořadové číslo tabulky. Charakteristiky hrubé měsíční mzdy, struktury mzdy a průměrné placené doby jsou obsaženy v tabulkách se značením PS-Mx a charakteristiky měsíční odpracované a neodpracované doby v tabulkách se značením PS-Tx.

Hlavním výsledkem RSCP jsou statistiky výdělkové úrovně a pracovní doby za jednotlivá zaměstnání podle klasifikace KZAM-R, obsažené v tabulkách PS-V5, PS-M5 a PS-T5. Tyto tabulky obsahují ta zaměstnání, která jsou ve své podskupině zaměstnání (čtyřmístný KZAM-R) zastoupena alespoň třemi ekonomickými subjekty a zároveň deseti zaměstnanci. Uvedené počty organizačních jednotek a zaměstnanců ukazují na zastoupení ve výběrovém souboru. V ostatních tabulkách jsou počty zaměstnanců uváděny v % a jejich účelem je přiblížit relativní zastoupení publikovaných kategorií. Údaje o počtech zaměstnanců z této publikace neslouží jako zdroj informací o počtech zaměstnanců v krajích, ty zjišťují šetření ČSÚ – podnikové výkaznictví a výběrové šetření pracovních sil (viz [www.czso.cz](http://www.czso.cz)).

### **Statistické charakteristiky používané ve výsledkových tabulkách:**

1. decil	První decil je hodnota, pod kterou leží 10 % nejnižších hodnot sledovaného znaku.
1. kvartil	První kvartil je hodnota, pod kterou leží 25 % nejnižších hodnot sledovaného znaku.
Medián	Medián je hodnota uprostřed vzestupně uspořádané řady hodnot sledovaného znaku, polovina hodnot je nižší než medián a druhá polovina je vyšší než medián.
3. kvartil	Třetí kvartil je hodnota, nad kterou leží 25 % nejvyšších hodnot sledovaného znaku.
9. decil	Devátý decil je hodnota, nad kterou leží 10 % nejvyšších hodnot sledovaného znaku.
Průměr	Průměr je počítán jako vážený (případně nevážený) aritmetický průměr sledovaného znaku.

### **Ostatní symboly používané ve výsledkových tabulkách:**

"Neuvedeno"	Symbol "Neuvedeno" označuje kategorii zaměstnanců, u které nebyl uveden kód příslušného třídícího znaku.
"*"	Symbol "*" označuje položku vstupních dat vypočítanou, ale nezveřejnitelnou z důvodu nedostatečného počtu vstupních hodnot (méně než 3 ekonomické subjekty a 10 zaměstnanců).

## Hodinový výdělek v podnikatelské sféře

kraj: Moravskoslezský

**Medián hodinového výdělku ..... 105,55 Kč/hod**

Index mediánu hodinového výdělku zaměstnanců

meziroční vůči 4. čtvrtletí 2005<sup>1)</sup> ..... 102,9 %

## Diferenciace

1. decil - 10 % hodinových výdělků menších než ..... 59,27 Kč/hod

1. kvartil - 25 % hodinových výdělků menších než ..... 78,07 Kč/hod

Medián - 50 % hodinových výdělků menších než ..... 105,55 Kč/hod

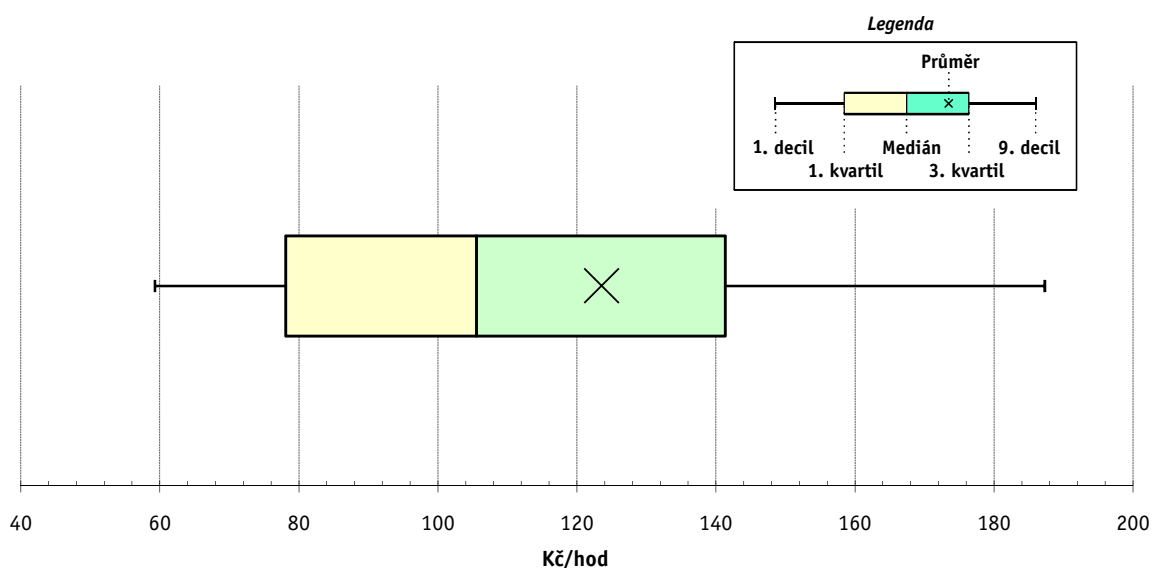
3. kvartil - 25 % hodinových výdělků větších než ..... 141,32 Kč/hod

9. decil - 10 % hodinových výdělků větších než ..... 187,29 Kč/hod

Průměr hodinového výdělku ..... 123,55 Kč/hod

Podíl zaměstnanců s podprůměrným

hodinovým výdělkem ..... 64,2 %



## Vysvětlivky:

1) Index mediánu hodinového výdělku byl vypočten podle metodiky z roku 2005.

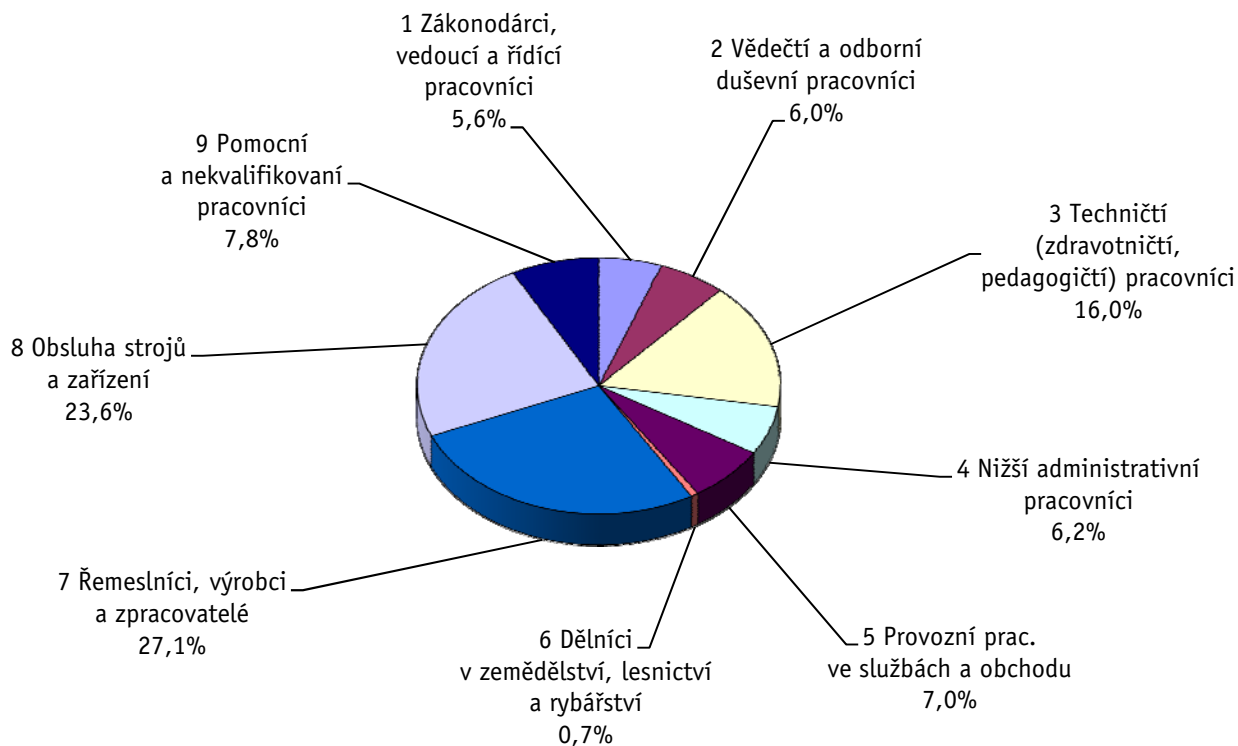
Revidované výsledky ke dni 10. 3. 2010

### Hodinový výdělek podle hlavních tříd zaměstnání KZAM-R

kraj: Moravskoslezský

Hlavní třída zaměstnání KZAM-R	Struktura zaměstnanců	Medián	Diferenciace		Průměr
			1. decil	9. decil	
	%	Kč/hod	Kč/hod	Kč/hod	Kč/hod
1 Zákonodárci, vedoucí a řídicí pracovníci	5,6	<b>174,46</b>	81,21	476,63	245,86
2 Vědečtí a odborní duševní pracovníci	6,0	<b>164,04</b>	96,17	300,00	202,93
3 Techničtí, zdravotničtí a pedagogičtí pracovníci	16,0	<b>127,33</b>	75,03	213,74	142,15
4 Nižší administrativní pracovníci	6,2	<b>91,08</b>	58,27	137,67	98,98
5 Provozní pracovníci ve službách a obchodu	7,0	<b>62,65</b>	51,00	119,72	73,81
6 Dělníci v zemědělství, lesnictví a rybářství	0,7	<b>77,59</b>	55,74	113,04	81,81
7 Řemeslníci, výrobci a zpracovatelé	27,1	<b>104,29</b>	63,08	160,43	108,89
8 Obsluha strojů a zařízení	23,6	<b>108,22</b>	71,39	165,01	117,00
9 Pomocní a nekvalifikovaní pracovníci	7,8	<b>66,62</b>	49,31	108,78	74,95
<b>C E L K E M - podnikatelská sféra</b>	<b>100</b>	<b>105,55</b>	<b>59,27</b>	<b>187,29</b>	<b>123,55</b>

Struktura zaměstnanců dle hlavních tříd KZAM - R



## 4. čtvrtletí 2006

## RSCP - podnikatelská sféra

PS-V2

Revidované výsledky ke dni 10. 3. 2010

Hodinový výdělek  
podle věkových kategorií

kraj: Moravskoslezský

Věková kategorie	Struktura zaměstnanců	Medián	Diferenciace		Průměr
			1. decil	9. decil	
	%	Kč/hod	Kč/hod	Kč/hod	Kč/hod
do 20 let	0,8	<b>64,61</b>	52,00	92,95	69,78
20 - 29 let	17,0	<b>93,60</b>	56,64	152,93	105,50
30 - 39 let	26,6	<b>111,75</b>	62,29	191,52	127,55
40 - 49 let	27,4	<b>109,98</b>	60,00	195,17	128,35
50 - 59 let	25,1	<b>105,51</b>	59,17	189,60	125,94
60 a více let	3,1	<b>99,90</b>	52,51	269,63	140,90
<b>C E L K E M - podnikatelská sféra</b>	<b>100</b>	<b>105,55</b>	<b>59,27</b>	<b>187,29</b>	<b>123,55</b>

## 4. čtvrtletí 2006

## RSCP - podnikatelská sféra

PS-V4

Revidované výsledky ke dni 10. 3. 2010

Hodinový výdělek  
podle vzdělání

kraj: Moravskoslezský

Vzdělání	Struktura zaměstnanců	Medián	Diferenciace		Průměr	
			1. decil	9. decil		
	%	Kč/hod	Kč/hod	Kč/hod	Kč/hod	
KKOV						
Základní a nedokončené	A-C	9,6	<b>79,65</b>	50,74	141,59	90,50
Střední bez maturity	D,E,H,J	49,0	<b>97,15</b>	57,69	157,02	105,25
Střední s maturitou	K-M	28,5	<b>117,88</b>	67,23	192,72	129,64
Vyšší odborné a bakalářské	N,R	0,9	<b>124,04</b>	76,67	238,62	152,35
Vysokoškolské	T,V	8,5	<b>187,20</b>	106,24	419,05	248,99
<i>neuveдено</i>		3,5	<b>95,71</b>	57,32	145,01	107,59
<b>C E L K E M - podnikatelská sféra</b>	<b>100</b>	<b>105,55</b>	<b>59,27</b>	<b>187,29</b>	<b>123,55</b>	

Revidované výsledky ke dni 10. 3. 2010

### Hodinový výdělek podle podskupin zaměstnání KZAM-R

kraj: Moravskoslezský

Podskupiny zaměstnání KZAM-R	Výběrový soubor		Medián	Diferenciace		Průměr
	počet org. jednotek	počet zaměst.		1. decil	9. decil	
			Kč/hod	Kč/hod	Kč/hod	Kč/hod
1210 Ředitelé a prezidenti velkých organizací, podniků	176	245	<b>541,24</b>	145,03	1 332,54	688,75
1221 Vedoucí pracovníci v zemědělství, lesnictví, rybářství a mysliv.	19	117	<b>182,47</b>	119,94	280,22	199,05
1222 Vedoucí pracovníci v průmyslu (ve výrobě)	168	1 101	<b>291,90</b>	165,36	574,04	353,35
1223 Vedoucí pracovníci ve stavebnictví a zeměměřičtví	39	149	<b>239,44</b>	115,66	562,16	295,40
1224 Vedoucí pracovníci ve velkoobchodě a v maloobchodě	95	1 340	<b>95,65</b>	63,87	192,51	120,54
1225 Vedoucí pracovníci v restauracích a hotelích	7	11	<b>106,52</b>	83,18	179,07	126,75
1226 Ved. pracovníci v dopr., skladování, telekom. a na pošt. úřadech	42	521	<b>154,96</b>	119,89	291,52	191,41
1227 Vedoucí prac. v organ.zaměřených na poskytování obch.služeb	73	338	<b>282,71</b>	152,10	617,17	339,33
1228 Vedoucí prac. v pečovatel., úklidových a podobných službách	6	13	<b>88,80</b>	82,29	177,77	116,07
1229 Vedoucí pracovních dílčích celků jinde neuvedení (kult.,zdrav.)	43	290	<b>228,87</b>	138,80	521,77	292,73
1231 Vedoucí pracovníci finančních a hospodářských útvarů	208	588	<b>291,06</b>	141,27	636,05	373,73
1232 Vedoucí pracovníci personálních útvarů a útvarů průmysl. vztahů	99	153	<b>302,07</b>	167,71	648,17	372,49
1233 Vedoucí pracovníci obytných útvarů (včetně průzkumu trhu)	141	336	<b>287,52</b>	122,89	679,71	382,86
1234 Ved. pracovníci reklamních útvarů a útvarů pro styk s veřejností	30	36	<b>207,43</b>	105,54	351,98	219,08
1235 Vedoucí pracovníci zásobovacích útvarů	89	160	<b>223,09</b>	128,23	401,97	247,29
1236 Vedoucí pracovníci výpočetních útvarů	59	123	<b>277,08</b>	134,77	447,83	321,38
1237 Vedoucí pracovníci výzkumných a vývojových útvarů	79	205	<b>289,24</b>	164,88	526,12	329,26
1239 Vedoucí pracovníci ostatních útvarů jinde neuvedení	98	406	<b>243,01</b>	139,56	485,60	299,60
1311 Vedoucí, ředitelé v zemědělství,lesnictví,rybářství a myslivosti	9	45	<b>157,53</b>	123,12	238,50	173,97
1312 Vedoucí, ředitelé v průmyslu (ve výrobě)	48	139	<b>225,24</b>	124,12	589,95	298,39
1313 Vedoucí, ředitelé ve stavebnictví a zeměměřičtví	24	72	<b>222,81</b>	146,98	571,37	364,09
1314 Vedoucí, ředitelé ve velkoobchodu a maloobchodu	63	454	<b>85,22</b>	60,08	218,63	112,30
1315 Vedoucí, ředitelé v restauracích a hotelích	17	52	<b>107,65</b>	69,00	190,48	117,13
1316 Vedoucí, ředitelé v dopravě, sklad., telekom. a na pošt. úřadech	25	154	<b>169,55</b>	134,40	294,81	194,11
1317 Vedoucí, ředitelé v podnicích poskytujících obchodní služby	20	40	<b>223,33</b>	110,12	973,87	418,56
1318 Vedoucí, ředitelé pečovatelských, úklidových a podob. služeb	10	22	<b>133,02</b>	74,04	232,06	171,47
1319 Vedoucí, ředitelé malých organizací ostatní (kult.,zdrav.,škol.)	16	25	<b>191,52</b>	101,92	435,54	263,27
2111 Fyzikové a astronomové	5	110	<b>202,23</b>	127,44	309,69	214,88
2113 Chemici	8	41	<b>175,10</b>	116,20	280,50	186,19
2114 Geologové, geofyzici, geodeti, hydrologové apod.	14	61	<b>162,45</b>	128,76	245,58	180,24
2119 Ostatní vědci a odborníci v příbuzných oborech jinde neuved.	9	113	<b>182,05</b>	120,51	365,57	240,44
2122 Statisticy	6	11	<b>161,69</b>	123,42	200,12	157,89
2131 Projektanti a analytici výpočetních systémů	45	164	<b>196,56</b>	130,56	284,84	205,55
2132 Programátoři	69	391	<b>166,12</b>	114,28	231,20	172,88
2139 Ostatní odborníci zabývající se výpoč. tech. jinde neuvedení	92	374	<b>193,88</b>	130,19	301,12	208,76
2142 Projektanti staveb a areálů, stavební inženýři	44	231	<b>169,05</b>	123,67	326,69	197,56
2143 Projektanti elektrotechnických zařízení, elektroinženýři	53	245	<b>201,13</b>	135,36	309,40	212,53
2144 Projektanti elektron.systémů a telekom.sítí, inženýři - elektroniky	15	71	<b>179,52</b>	137,10	309,96	206,48
2145 Projektanti a konstruktéři strojních zařízení, strojní inženýři	69	1 050	<b>159,81</b>	116,32	238,97	170,69
2146 Chemičtí inženýři, technologové	21	92	<b>207,39</b>	158,28	301,89	217,79
2147 Důlní a hutní inženýři, technologové, metalurgové	24	517	<b>206,15</b>	141,88	310,58	215,60
2149 Ostatní architekti, projekt., konstruk.a tech.inženýři (tvůr.prac.)	57	286	<b>190,21</b>	127,29	331,94	231,42
2211 Bakteriologové, biolog., ekolog., zoologové a odb.v příb.obor.	36	75	<b>173,67</b>	114,67	260,78	177,70
2213 Agronomové, šlechtitelé a odborníci v příbuzných oborech	10	57	<b>170,23</b>	114,04	347,89	200,44



Revidované výsledky ke dni 10. 3. 2010

### Hodinový výdělek podle podskupin zaměstnání KZAM-R

kraj: Moravskoslezský

Podskupiny zaměstnání KZAM-R	Výběrový soubor		Medián	Diferenciace		Průměr
	počet org. jednotek	počet zaměst.		1. decil	9. decil	
			Kč/hod	Kč/hod	Kč/hod	Kč/hod
2221 Lékaři, ordináři (kromě zubních lékařů)	20	394	<b>211,42</b>	134,48	336,90	232,31
2224 Farmaceuti, magistři v lékárně, lékárníci	4	22	<b>151,78</b>	95,77	227,06	151,26
2311 Vědeckopedagogičtí pracovníci	5	1 920	<b>199,11</b>	118,05	401,38	240,43
2411 Odb. prac. na úseku účetnictví, financí, daní, ap., hlavní účetní	173	630	<b>165,80</b>	111,48	292,98	196,11
2412 Odbor. pracovníci na úseku zaměstnaneckých, personálních věcí	70	149	<b>169,72</b>	112,48	275,09	184,55
2413 Odborní pracovníci v bankovníctví a pojišťovnictví	41	1 155	<b>161,47</b>	113,39	265,00	180,24
2419 Ostatní odborní pracovníci v oblasti podnikání	99	624	<b>186,53</b>	127,05	315,24	219,10
2421 Právníci, právní poradci (mimo advokacie a soudnictví)	55	143	<b>193,23</b>	132,61	343,85	214,45
2432 Odborní pracovníci knihoven (kromě řadových)	5	25	<b>116,85</b>	88,54	148,81	118,59
2433 Odborní pracovníci v informacích (např. vti)	12	21	<b>205,00</b>	143,66	276,26	210,13
2441 Ekonomové - vědecktí pracovníci, specialisté, experti	100	469	<b>185,92</b>	129,01	307,00	214,07
2447 Tlumočníci a překladatelé	12	16	<b>129,95</b>	110,48	239,40	145,04
2451 Spisovatelé, autoři, kritikové, novináři, redaktoři	9	124	<b>144,59</b>	96,87	184,64	144,38
2452 Sochaři, malíři, umělečtí restaurátoři, grafici a výtvarníci	7	26	<b>133,88</b>	101,12	155,92	130,76
2470 Odborní administrativní pracovníci jinde neuvedení	58	270	<b>148,38</b>	88,08	243,07	161,20
3111 Technici ve fyzikálních a příbuzných oborech	30	203	<b>132,94</b>	91,94	194,62	143,42
3112 Stavební technici	114	867	<b>150,60</b>	108,44	227,77	165,95
3113 Elektrotechnici	101	971	<b>158,32</b>	108,53	232,70	165,97
3114 Elektronici a technici v radiokomunikacích a telekomunikacích	32	219	<b>159,11</b>	107,35	251,50	170,36
3115 Strojírenští technici	110	1 865	<b>143,67</b>	104,99	199,23	150,72
3116 Chemičtí technici	43	501	<b>153,78</b>	108,07	208,19	158,69
3117 Důlní a hutní technici	34	1 674	<b>202,34</b>	140,48	260,69	203,28
3118 Technici v kartografii, kresličtí a zeměměřičtí	70	342	<b>125,56</b>	86,07	190,39	133,08
3119 Ostatní techničtí pracovníci jinde neuvedení	237	2 626	<b>146,62</b>	92,95	210,08	152,18
3121 Poradci ve výpočetní technice	38	166	<b>164,06</b>	112,81	260,57	177,03
3122 Operátoři a obsluha výpočetní techniky	95	628	<b>105,48</b>	65,04	180,97	116,50
3123 Operátoři průmyslových robotů, nc strojů	11	41	<b>135,92</b>	97,28	171,11	134,72
3129 Ostatní technici ve výpočetní technice jinde neuvedení	19	222	<b>106,52</b>	74,75	200,74	123,68
3132 Obsluha zařízení pro záznam zvuku,obrazu,operátoři kamery	4	55	<b>148,65</b>	122,89	185,18	151,51
3133 Obsluha vysílacího a telekomunikačního zařízení (vč. telegrafu)	5	20	<b>239,11</b>	86,47	329,49	218,88
3134 Obsluha lékařských zařízení	8	63	<b>111,10</b>	93,38	132,88	111,38
3151 Kolaudační technici a technici protipožární ochrany	25	111	<b>157,78</b>	132,08	206,35	165,01
3152 Bezpečnostní tech.a tech. pro kontrolu zdravotní nezávadnosti	103	926	<b>139,71</b>	89,24	198,34	144,52
3160 Technici železničního provozu	12	725	<b>147,38</b>	122,64	168,16	146,95
3211 Technici a laboranti v oblasti biologie a v příbuzných oborech	33	114	<b>115,17</b>	86,68	174,38	124,54
3212 Technici v agronomii, v lesnictví a v zemědělství	43	321	<b>134,90</b>	93,86	173,86	135,26
3223 Dietetici a odborníci na výživu	7	18	<b>76,17</b>	50,75	125,66	83,15
3226 Rehabilitační a fyzioterapeutičtí pracovníci (vč. odb. masérů)	10	139	<b>100,28</b>	75,52	116,39	98,14
3229 Ostatní střední zdravotničtí pracovníci jinde neuvedení	6	13	<b>125,37</b>	100,32	167,39	125,59
3231 Ošetřovatelé, všeobecné zdravotní sestry	14	969	<b>96,92</b>	73,07	128,12	101,81
3232 Ženské sestry, porodní asistentky	3	45	<b>96,85</b>	82,43	113,85	96,05
3233 Sestry pro péči o dítě	4	44	<b>91,33</b>	77,78	110,75	95,76
3235 Sestry pro intenzivní péči	4	43	<b>116,64</b>	95,60	147,39	121,36
3342 Pedagogové v oblasti dalšího vzdělávání	8	25	<b>188,27</b>	137,96	296,98	198,70

Revidované výsledky ke dni 10. 3. 2010

### Hodinový výdělek podle podskupin zaměstnání KZAM-R

kraj: Moravskoslezský

Podskupiny zaměstnání KZAM-R	Výběrový soubor		Medián	Diferenciace		Průměr
	počet org. jednotek	počet zaměst.		1. decil	9. decil	
			Kč/hod	Kč/hod	Kč/hod	Kč/hod
3411 Zprostředkovatelé finanč. transakcí, obchodu s cennými papíry	12	161	<b>116,44</b>	93,66	222,96	148,19
3412 Pojišťovací agenti	21	229	<b>119,86</b>	47,63	185,96	133,85
3414 Konzultanti a organizátoři zájezdů	9	21	<b>116,17</b>	87,16	153,63	118,35
3415 Obchodní cestující, profes. poradci v obchodě, obch.zástupci	104	605	<b>158,38</b>	89,29	284,20	176,40
3416 Nákupčí	164	879	<b>128,17</b>	77,56	192,68	134,29
3417 Odhadci a zbožíznalci	20	66	<b>102,60</b>	66,48	143,32	105,87
3419 Ostatní pracovníci - obchodní zprostředkovatelé jinde neuved.	12	69	<b>162,92</b>	104,00	263,54	171,59
3421 Obchodní agenti	147	1 006	<b>133,99</b>	87,11	215,00	147,04
3422 Odbytoví a přepravní agenti	150	1 197	<b>132,11</b>	79,08	192,90	137,66
3429 Ostatní obchodní agenti a makléři jinde neuvedení	8	13	<b>127,37</b>	103,34	154,51	130,16
3431 Odborné sekretářky, sekretáři	122	356	<b>123,56</b>	78,00	203,90	138,65
3433 Pracovníci v oblasti účetnictví, fakturace, rozpočet., kalkulace	324	2 696	<b>127,09</b>	83,45	182,07	132,71
3434 Pracovníci v oblasti statistiky a matematiky	47	107	<b>139,89</b>	95,90	190,12	143,91
3435 Pracovníci v oblasti práce a mezd (kromě účetních)	85	191	<b>138,53</b>	97,86	201,81	146,45
3436 Referenti osobních oddělení	125	401	<b>134,32</b>	98,53	198,30	143,83
3439 Ostatní odborní administrativní pracovníci jinde neuvedení	166	1 228	<b>124,33</b>	83,70	197,42	137,36
3471 Aranžéři, průmysloví a komerční návrháři, bytoví architekti	33	68	<b>69,86</b>	53,40	127,46	82,97
3479 Ostatní pracovníci umění a zábavy jinde neuvedení	6	10	<b>156,13</b>	115,80	215,87	162,46
4111 Písařky - opisovačky, stenotypistky	5	10	<b>67,34</b>	48,11	92,91	67,47
4112 Kancelářští a manipul. prac. a obsl. zařízení na zpracování textu	38	110	<b>93,46</b>	75,89	129,26	99,71
4113 Pracovníci přípravy dat výpočetní techniky	32	241	<b>106,39</b>	58,55	126,12	95,44
4115 Sekretářky, sekretáři	197	776	<b>108,32</b>	69,06	158,88	115,60
4121 Nižší účetní	76	269	<b>81,19</b>	60,20	122,93	89,47
4122 Nižší statistici	8	11	<b>92,24</b>	74,98	135,27	100,41
4123 Nižší finanční, daňoví úředníci a úředníci v příbuzných oborech	20	78	<b>136,29</b>	112,39	213,17	152,10
4131 Úředníci ve skladech	187	1 623	<b>91,99</b>	61,26	134,81	95,24
4132 Úředníci ve výrobě (např. výrobní plánovači)	63	435	<b>124,43</b>	79,07	176,90	129,42
4133 Úředníci v dopravě a v přepravě (dispečeri, kontrolori apod.)	47	450	<b>125,57</b>	89,88	192,67	130,60
4141 Řadoví knihovníci, archiváři, evidenční pracovníci	44	134	<b>94,78</b>	68,89	126,80	98,19
4142 Poštovní doručovatelé, úředníci v třídírnách	17	1 883	<b>93,05</b>	75,10	116,64	95,23
4143 Korektoři, kódovači a pracovníci v příbuzných oborech	5	18	<b>81,78</b>	63,56	133,10	89,83
4190 Ostatní nižší úředníci jinde neuvedení	44	172	<b>95,28</b>	63,15	140,60	102,14
4211 Pokladníci (v bankách, pojišťovnách, spořitelnách, na poště)	84	416	<b>111,17</b>	83,44	144,56	114,55
4212 Úředníci na přepážkách a směnárnicích	46	1 245	<b>109,38</b>	87,88	140,25	114,55
4213 Pokladníci v obchodě, společném stravování apod.	52	1 653	<b>65,49</b>	52,71	80,91	66,75
4214 Prodavači vstupenek, jízdenek apod.	9	328	<b>115,51</b>	93,81	132,12	113,50
4215 Bookmakeři, krupiéři a úředníci sázkových kanceláří	14	1 231	<b>76,07</b>	61,45	105,72	81,40
4216 Inkasisté (výběřčí dluhů)	6	16	<b>135,55</b>	87,67	154,85	127,92
4221 Úředníci cestovních kanceláří	11	23	<b>92,72</b>	63,75	120,13	97,06
4222 Recepční	23	70	<b>80,45</b>	63,59	107,82	84,70
4223 Telefonisté	25	59	<b>97,87</b>	54,42	169,74	104,30
4224 Informátoři	13	87	<b>95,56</b>	77,35	136,61	104,85
5112 Vlakvedoucí, vlakové čety, průvodčí (vč. palubních průvodčí)	7	508	<b>138,85</b>	120,27	161,32	138,51
5121 Pracovníci dohlížející nad obsluhujícím personálem, hospodyně	41	127	<b>88,09</b>	67,05	142,24	95,39

Revidované výsledky ke dni 10. 3. 2010

### Hodinový výdělek podle podskupin zaměstnání KZAM-R

kraj: Moravskoslezský

Podskupiny zaměstnání KZAM-R	Výběrový soubor		Medián	Diferenciace		Průměr
	počet org.	počet		1. decil	9. decil	
	jednotek	zaměst.	Kč/hod	Kč/hod	Kč/hod	Kč/hod
5122 Kuchaři	51	741	<b>64,05</b>	49,68	93,56	69,22
5123 Číšníci, servírky	16	164	<b>84,77</b>	60,43	109,73	85,83
5132 Pečovatelé a pomoc.ošetřovatelé v zařiz.soc.péče, v nemocnicích	8	254	<b>66,63</b>	57,47	82,28	68,32
5144 Maséři	3	21	<b>69,42</b>	65,02	73,61	69,31
5149 Ostatní pracovníci zajišťující osobní služby jinde neuvedení	6	36	<b>67,29</b>	63,80	81,93	75,42
5161 Hasiči, požárníci	19	372	<b>136,20</b>	102,42	162,08	135,74
5169 Ostatní pracovníci ochrany a ostrahy jinde neuvedení	74	2 189	<b>58,21</b>	51,30	86,99	64,38
5211 Prodavači v obchodech	167	5 632	<b>60,84</b>	51,31	84,40	65,91
6111 Pěstitelé polních plodin	4	101	<b>68,17</b>	55,06	83,00	69,01
6113 Zahradníci a pěstitelé zahradních plodin a sazenic	13	65	<b>85,89</b>	64,01	115,00	89,45
6121 Chovatelé hospodářských zvířat (kromě drůbeže a včel)	10	251	<b>73,66</b>	55,10	110,63	79,42
6141 Dělníci pro pěstění a ošetřování lesa	11	158	<b>59,33</b>	51,00	79,22	62,97
6142 Dělníci pro těžbu dřeva (kromě obsluhy pojezdových zařízení)	9	121	<b>88,76</b>	67,25	122,61	95,78
7111 Horníci, lamači pro uhelné doly	4	4 206	<b>148,01</b>	65,67	213,74	144,10
7113 Horníci pro dobývání nerudných surovin a kamenolamači	5	26	<b>104,67</b>	87,04	150,68	113,07
7114 Střelmistři	5	103	<b>183,58</b>	139,05	200,95	178,94
7116 Mechanici báňské záchranné služby	3	217	<b>201,70</b>	166,46	240,57	204,08
7121 Zedníci pracující s tradičními materiály (bambus, hlína atd.)	6	52	<b>85,78</b>	69,38	109,61	89,14
7122 Zedníci, kameníci, omítkáři	77	987	<b>109,92</b>	79,94	174,42	117,92
7123 Betonáři, děl.specializovaní na pokládání betonových povrchů	8	81	<b>102,65</b>	82,23	126,09	104,99
7124 Tesaři a truhláři	58	534	<b>101,78</b>	78,21	143,48	105,57
7125 Stavební montážníci	13	126	<b>97,74</b>	77,82	149,26	106,75
7126 Asfaltěři, dlaždiči	10	29	<b>112,59</b>	69,50	164,03	117,92
7129 Ost. stavební dělníci hlavní stav. výroby a prac.v ost. oborech	52	488	<b>98,35</b>	71,65	130,43	101,09
7131 Stavební pokrývači	11	47	<b>100,25</b>	74,81	134,91	102,78
7132 Stavební podlaháři, parketaři a obkladači	4	13	<b>95,00</b>	68,81	120,16	93,54
7134 Izolatěři	6	42	<b>100,06</b>	75,88	125,04	99,47
7136 Instalatěři, potrubáři, stavební zámečníci, klempíři	109	1 165	<b>113,07</b>	86,71	147,08	115,87
7137 Stavební a provozní elektrikáři	60	408	<b>113,41</b>	84,97	143,27	114,23
7139 Ostatní děl.zajišťující dokonč.stavební práce a děl.v přib.obor.	8	26	<b>97,08</b>	70,72	134,90	100,93
7141 Malíři a tapetaři	42	115	<b>95,23</b>	73,60	139,39	100,55
7142 Lakýrníci a pracovníci v příbuzných oborech	36	323	<b>106,37</b>	77,35	131,33	107,03
7211 Formíři a jádraři	12	518	<b>123,43</b>	93,08	151,97	122,57
7212 Svářeči, řezači plamenem a páječi	83	1 835	<b>115,35</b>	84,15	150,94	116,74
7213 Výrobci a opraváři výrobků a dílů z plechů	22	537	<b>115,43</b>	84,56	142,56	115,42
7214 Montéři kovových konstrukcí	19	501	<b>111,93</b>	88,80	150,19	117,20
7215 Montéři lan a zdvihacích zařízení (např. na lodích, letadlech)	5	37	<b>103,05</b>	83,89	146,27	106,88
7217 Montéři-kotláři	5	145	<b>106,36</b>	88,16	118,64	107,49
7221 Kováři, obsluha kováčích lisů, obsluha bucharů	31	677	<b>116,73</b>	92,99	148,04	119,31
7222 Nástrojaři, kovomodeláři, kovodělníci, zámečníci	186	7 900	<b>118,07</b>	82,91	168,41	122,73
7223 Seřizovači a obsl. obráběcích strojů (kromě autom. a poloaut.)	101	4 150	<b>117,71</b>	89,05	151,43	119,51
7224 Brusiči, leštiči a ostříči nástrojů	43	441	<b>102,97</b>	77,06	131,31	103,86
7231 Mechanici a opraváři motorových vozidel	83	872	<b>114,61</b>	83,26	135,89	111,45
7234 Mechanici a opraváři kolejových vozidel	18	1 223	<b>111,77</b>	79,42	140,68	112,18

Revidované výsledky ke dni 10. 3. 2010

### Hodinový výdělek podle podskupin zaměstnání KZAM-R

kraj: Moravskoslezský

Podskupiny zaměstnání KZAM-R	Výběrový soubor		Medián	Diferenciace		Průměr
	počet org. jednotek	počet zaměst.		1. decil	9. decil	
			Kč/hod	Kč/hod	Kč/hod	Kč/hod
7235 Mechanici a opraváři obráběcích, zeměd. strojů a prům. zařízení	62	2 332	<b>147,02</b>	87,72	199,47	146,83
7239 Ostatní mechanici a opraváři strojů a zařízení bez elektro j.n.	55	1 324	<b>127,68</b>	93,16	163,41	127,94
7241 Elektromech., opraváři a seřizovači různých typů elektr. zařízení	151	4 638	<b>132,91</b>	85,33	189,16	136,52
7242 Mechanici, opraváři a seřizovači elektr. částí aut, letadel, lodí	26	476	<b>111,84</b>	79,21	139,82	110,75
7243 Mechanici, seřizovači, opraváři elektronických zařízení	54	2 228	<b>114,59</b>	68,21	147,02	112,61
7244 Telefonní a telegrafní mechanici, montéři a opraváři	14	108	<b>111,60</b>	81,23	147,05	117,27
7245 Montéři a opraváři rozhlasových a TV přijímačů, magnetofonů	8	22	<b>111,32</b>	82,23	143,31	134,91
7246 Montéři a opraváři silnoproudých elektrických vedení	19	385	<b>110,63</b>	83,19	159,00	116,73
7247 Montéři a opraváři slaboproudých elektrických vedení	6	36	<b>118,33</b>	63,49	157,44	109,97
7311 Výrobci, mechanici a opraváři přesných přístrojů a zařízení	26	231	<b>127,26</b>	99,04	173,12	132,06
7321 Výrobci hrnčič., porcel. zboží, žáruvzd.výrobků, brus.kotoučů	3	103	<b>77,00</b>	55,96	109,85	78,52
7341 Tiskaři, sazeči (kromě obsluhy tiskárenských strojů)	13	66	<b>82,19</b>	59,49	155,66	95,27
7344 Fotografové a pracovníci v příbuzných oborech	5	13	<b>101,45</b>	74,70	140,55	104,58
7345 Knihvazači a pracovníci v příbuzných oborech	6	159	<b>71,59</b>	53,08	138,35	88,25
7411 Zpracovatelé masa, ryb vč. uzenářů a konzervovačů masa a ryb	20	420	<b>74,65</b>	53,49	106,93	76,89
7412 Zpracovatelé pekárenských a cukrářských výrobků	25	637	<b>62,78</b>	54,14	78,86	64,99
7419 Ostatní zpracovatelé - výrobci potravinářských výrobků	22	362	<b>71,48</b>	52,02	148,96	87,25
7421 Impregnační a úpraváři dřeva	6	78	<b>82,07</b>	50,00	123,19	83,62
7422 Umělečtí truhláři, řezbáři, výrobci a opraváři výrobků ze dřeva	17	178	<b>103,96</b>	69,60	140,35	106,45
7433 Dámští a pánští krejčí a kloboučníci včetně opravářů oděvů	4	54	<b>55,11</b>	50,17	61,51	63,20
7435 Modeláři a střihači textilu, kůží a podobných materiálů	5	52	<b>71,32</b>	54,25	82,78	77,18
7436 Švadleny, vyšíváči a pracovníci v příbuzných oborech	4	244	<b>51,66</b>	38,49	65,11	54,91
7437 Čalouníci a pracovníci v příbuzných oborech (vč. autočalouníků)	8	41	<b>88,06</b>	51,57	113,88	86,00
7439 Ost. dělníci při výrobě textilu, oděvů a výrobků z kůží, kožešin	4	132	<b>60,33</b>	52,36	82,82	65,15
8111 Obsluha důlního zařízení a razicích štítů	8	2 159	<b>183,98</b>	131,26	235,13	185,61
8112 Obsluha zařízení pro úpravu rudných a nerudných surovin	8	967	<b>114,02</b>	87,23	174,09	123,29
8113 Vrtaři, jeřábníci při ropných nebo plynových vrtech	5	74	<b>122,40</b>	77,26	153,49	117,19
8121 Obsluha zařízení při hutní výrobě kovů obsluha pecí a konvertorů	11	2 316	<b>158,51</b>	120,85	187,19	156,44
8122 Obsluha zařízení ve slévárství (taviči, slévači)	21	937	<b>118,00</b>	82,87	141,75	116,55
8123 Obsluha zařízení na tepelné zpracování kovů	30	670	<b>119,81</b>	92,06	156,36	121,87
8124 Obsluha zařízení na tažení a protlačování kovů	8	853	<b>106,98</b>	79,20	133,14	106,00
8125 Obsluha zařízení na tváření kovů ve válcovnách	19	4 202	<b>141,48</b>	108,33	171,77	141,45
8126 Obsluha zařízení na úpravu kovového odpadu	6	36	<b>123,83</b>	88,73	181,33	126,48
8139 Obsluha ostatních zařízení na výrobu skla a keramiky	3	124	<b>136,65</b>	121,76	169,28	140,26
8141 Obsluha pily a jiného zařízení na zpracování dřeva	6	63	<b>81,72</b>	61,54	144,38	92,45
8149 Obsluha ostatních zařízení na zpracování dřeva a v papírnách	6	63	<b>80,42</b>	66,68	104,94	82,54
8151 Obsluha drtičů, mlýnů a míchadel při chemické výrobě	3	70	<b>115,13</b>	93,16	137,16	115,49
8152 Obsluha varných a pražicích zařízení na tepelné zpracování	3	26	<b>126,34</b>	96,93	143,73	120,98
8153 Obsluha filtrů a třídičů (včetně výparníků, podtlakových nádob)	7	48	<b>97,21</b>	86,19	128,57	103,21
8154 Obsluha chemických destilačních kolon a reaktorů	4	155	<b>129,78</b>	114,67	148,86	131,50
8155 Obsluha zařízení na zpracování ropy a zemního plynu	8	101	<b>129,15</b>	88,89	177,98	126,94
8159 Obsluha ostatních zařízení při chemické výrobě jinde neuvedená	45	1 653	<b>171,13</b>	106,41	209,05	165,59
8161 Obsluha zařízení při výrobě a rozvodu elektřiny	19	718	<b>160,38</b>	119,67	198,75	159,10
8162 Obsluha parních turbín, ohříváčů a motorů	65	746	<b>120,40</b>	60,00	164,99	117,28

Revidované výsledky ke dni 10. 3. 2010

### Hodinový výdělek podle podskupin zaměstnání KZAM-R

kraj: Moravskoslezský

Podskupiny zaměstnání KZAM-R	Výběrový soubor		Medián	Diferenciace		Průměr
	počet org. jednotek	počet zaměst.		1. decil	9. decil	
			Kč/hod	Kč/hod	Kč/hod	Kč/hod
8163 Obsluha zařízení při úpravě, čištění a rozvodu vody	66	986	<b>119,45</b>	86,27	162,96	121,42
8171 Obsluha automatických nebo poloautomatic. montážních linek	12	334	<b>109,51</b>	71,59	155,32	110,62
8172 Obsluha průmyslových robotů	7	116	<b>122,63</b>	100,00	164,32	129,44
8180 Obsluha strojů a zařízení pro práce na železničním svršku	22	365	<b>112,05</b>	84,22	147,05	115,03
8211 Obsluha automat. nebo poloaut. obráběcích strojů (kromě 722)	52	1 447	<b>109,53</b>	78,46	143,33	111,79
8212 Obsluha strojů na výrobu maltovin, vápna, cementu, prefabrikátů	15	333	<b>89,59</b>	51,76	126,80	90,61
8223 Obsluha strojů při konečné úpravě a nanášení ochr. povlaků	30	425	<b>102,67</b>	74,88	138,10	113,66
8229 Obsluha strojů na výrobu chemických výrobků jinde neuvedená	3	184	<b>125,79</b>	104,02	164,19	130,41
8231 Obsluha strojů na výrobu pryžových výrobků (např. obuvi)	8	851	<b>97,81</b>	75,43	121,69	98,79
8232 Obsluha strojů na výrobu plastových výrobků (vč. laminování)	12	908	<b>82,99</b>	59,48	126,63	89,57
8251 Obsluha tiskárenských strojů	10	228	<b>113,84</b>	69,14	206,80	123,08
8253 Obsluha strojů na výrobu předmětů z lepenky (vč. kartonáže)	4	438	<b>101,50</b>	67,74	138,34	104,41
8254 Obsluha kopírovacích strojů	11	35	<b>84,63</b>	70,92	99,79	84,71
8261 Obsluha strojů na úpravu vláken, dopřádání a navíjení příže	3	73	<b>66,43</b>	52,13	81,66	66,72
8262 Obsluha tkacích a pletacích strojů	4	509	<b>68,65</b>	52,42	88,28	69,61
8263 Obsluha šicích a vyšívacích strojů	3	252	<b>69,20</b>	51,90	82,41	68,13
8264 Obsluha strojů na bělení, barvení, čištění, praní, žehlení textilu	8	342	<b>68,26</b>	54,41	110,40	77,49
8273 Obsluha strojů na mletí zrn a koření	3	17	<b>68,57</b>	58,79	91,41	72,66
8274 Obsluha strojů na zpracování mouky, výrobu pečiva, čokolády	8	579	<b>94,23</b>	64,83	124,01	95,25
8278 Obsluha strojů na výrobu nápojů	5	178	<b>82,16</b>	76,04	109,39	87,94
8281 Montážní dělníci montující mechanická zařízení (stroje, vozidla)	13	1 831	<b>92,59</b>	68,06	119,60	93,66
8282 Montážní dělníci montující elektrická zařízení	11	614	<b>111,87</b>	72,45	163,42	114,23
8283 Montážní dělníci montující elektronická zařízení	4	36	<b>72,87</b>	51,30	138,46	81,32
8284 Montážní dělníci montující výrobky z kovů, pryže a plastů	4	332	<b>81,69</b>	67,29	91,06	81,22
8285 Montážní dělníci montující výrobky ze dřeva a podob. materiálů	4	13	<b>108,67</b>	52,00	121,76	102,65
8290 Obsluha jiných stacionárních zařízení a ostatní montážní dělníci	23	277	<b>113,27</b>	73,38	152,04	113,36
8311 Strojvedoucí	25	1 215	<b>153,38</b>	131,92	167,19	151,05
8312 Řidiči kolejových motorových vozíků a drezín	5	12	<b>75,05</b>	54,27	113,01	81,40
8313 Dělníci zabezpečující sestavování vlaků (brzdaři, výhybkáři)	19	1 641	<b>117,09</b>	99,61	146,98	119,60
8314 Dělníci zabezpečující jízdu vlaků v mezistaničních úsecích	8	304	<b>117,61</b>	100,92	154,74	121,31
8321 Řidiči osobních a malých dodávkových automobilů, taxikáři	83	217	<b>98,96</b>	66,48	161,76	108,34
8322 Řidiči sanitních a rzp vozů	3	36	<b>74,04</b>	55,78	100,26	77,54
8323 Řidiči autobusů, trolejbusů a tramvají	11	3 143	<b>105,50</b>	81,00	123,34	103,03
8324 Řidiči nákladních automobilů a tahačů	133	1 663	<b>98,48</b>	74,23	138,78	102,44
8326 Řidiči speciálních vozidel	27	290	<b>107,18</b>	71,37	145,77	109,01
8331 Obsluha zemědělských a lesních strojů	32	237	<b>94,56</b>	69,82	139,00	100,78
8332 Obsluha zemních a příbuzných strojů	62	582	<b>119,33</b>	95,13	155,35	124,15
8333 Obsluha jeřábů, zdvihacích a podobných manipulačních zařízení	57	1 769	<b>120,42</b>	82,43	157,18	120,72
8334 Obsluha vysokozdvíhých a ostatních motorových vozíků	92	1 110	<b>96,71</b>	70,71	121,97	96,62
9132 Pomocníci a uklízeči v kancelářích, hotelích, nemocnicích ap.	231	3 342	<b>54,32</b>	47,12	72,39	57,87
9133 Ruční pradláči a žehlíři (kromě obsluhy strojů)	4	27	<b>54,67</b>	52,41	79,88	59,77
9141 Domovníci, správci domu	47	122	<b>78,77</b>	49,78	111,74	80,57
9143 Školníci vč. školníků - údržbářů	3	12	<b>83,43</b>	70,80	122,42	90,50
9151 Poslíčci, nosiči zavazadel a doručovatelé	8	19	<b>93,40</b>	67,59	139,93	95,97



Revidované výsledky ke dni 10. 3. 2010

**Hodinový výdělek  
podle podskupin zaměstnání KZAM-R**

kraj: Moravskoslezský

Podskupiny zaměstnání KZAM-R	Výběrový soubor		Medián	Diferenciace		Průměr
	počet org. jednotek	počet zaměst.		1. decil	9. decil	
			Kč/hod	Kč/hod	Kč/hod	Kč/hod
9152 Vrátní, hlídači, uváděči a šatnářky	76	634	<b>66,09</b>	52,51	91,94	69,39
9161 Sběrači odpadků, popeláři	7	202	<b>84,35</b>	49,07	117,73	84,38
9162 Metaři, čističi záchodků, žump, kanálů a podobných zařízení	15	116	<b>109,21</b>	72,65	123,10	103,36
9169 Ostatní pracovníci v příbuzných oborech jinde neuvedení	6	79	<b>77,77</b>	62,53	113,28	78,99
9211 Pomocní a nekvalifikovaní dělníci v zemědělství	6	20	<b>64,01</b>	51,66	90,80	69,33
9212 Pomocní a nekvalifikovaní dělníci v lesnictví	4	18	<b>71,89</b>	50,00	88,91	73,95
9312 Pomocní a nekvalif. dělníci na stavbách a údržbě silnic, přehrad	12	49	<b>85,72</b>	52,00	104,60	85,25
9313 Pomocní a nekvalifikovaní dělníci na stavbách budov	10	29	<b>69,63</b>	60,00	102,03	76,88
9314 Figuranti v zeměměřič. a pomocníci při geodet. a kartogr. pracích	4	21	<b>131,84</b>	101,06	161,90	133,11
9315 Pomocní a nekvalif. pracovníci při geologickém a jin. průzkumu	4	17	<b>91,05</b>	67,22	126,79	96,83
9321 Pomocní a nekvalifikovaní montážní a manipulační dělníci	87	3 890	<b>74,67</b>	51,30	107,71	78,10
9322 Ruční baliči a pytlovači	19	245	<b>80,33</b>	51,30	109,75	80,74
9323 Dělníci nádvorní skupiny (pomocní montéři)	29	899	<b>78,36</b>	51,30	108,19	79,45
9331 Řidiči vozidel poháněných ručně nebo nožně	5	388	<b>70,94</b>	57,28	93,68	74,35
9332 Obsluha povozů a zařízení poháněných zvířaty	5	44	<b>80,51</b>	56,95	98,00	78,71
9333 Vazači a nosiči břemen, přístavní dělníci (dokaři)	34	246	<b>93,10</b>	61,42	125,02	93,53
9339 Pomocní a nekvalif. pracovníci v dopravě, ve skladech, v telek.	145	1 865	<b>80,37</b>	52,64	115,68	82,83

## 4. čtvrtletí 2006

## RSCP - podnikatelská sféra

PS-V6

Revidované výsledky ke dni 10. 3. 2010

Hodinový výdělek  
podle kategorií zaměstnání

kraj: Moravskoslezský

Kategorie zaměstnání	Struktura zaměstnanců	Medián	Diferenciace		Průměr
			1. decil	9. decil	
	%	Kč/hod	Kč/hod	Kč/hod	Kč/hod
D Manuální pracovníci	65,8	<b>96,24</b>	55,85	156,42	103,78
T Nemanuální pracovníci	34,2	<b>129,54</b>	70,30	262,72	161,57
Relace D/T (%)		74,3	79,4	59,5	64,2
<b>C E L K E M - podnikatelská sféra</b>	<b>100</b>	<b>105,55</b>	<b>59,27</b>	<b>187,29</b>	<b>123,55</b>

manuální pracovníci - zaměstnanci s převážně manuálním charakterem práce (hlavní třída KZAM-R 6-9 a vybraná zaměstnání hl. třídy 5)

nemanuální pracovníci - zaměstnanci s převážně nemanuálním charakterem práce (hlavní třída KZAM-R 1-4 a vybraná zaměstnání hl. třídy 5)

## 4. čtvrtletí 2006

## RSCP - podnikatelská sféra

PS-V8

Revidované výsledky ke dni 10. 3. 2010

Hodinový výdělek  
podle pohlaví

kraj: Moravskoslezský

Pohlaví	Struktura zaměstnanců	Medián	Diferenciace		Průměr
			1. decil	9. decil	
	%	Kč/hod	Kč/hod	Kč/hod	Kč/hod
M Muž	64,8	<b>115,98</b>	68,69	200,02	135,51
Ž Žena	35,2	<b>86,08</b>	53,22	154,81	101,51
Relace Ž/M (%)		74,2	77,5	77,4	74,9
<b>C E L K E M - podnikatelská sféra</b>	<b>100</b>	<b>105,55</b>	<b>59,27</b>	<b>187,29</b>	<b>123,55</b>





## Hrubá měsíční mzda a její složky, diference, placená doba v podnikatelské sféře

kraj: Moravskoslezský

**Medián hrubé měsíční mzdy ..... 18 789 Kč/měs**

### Diference

1. decil - 10 % hodinových výdělků menších než .....	10 651 Kč/měs
1. kvartil - 25 % hodinových výdělků menších než .....	13 881 Kč/měs
Medián - 50 % hodinových výdělků menších než .....	18 789 Kč/měs
3. kvartil - 25 % hodinových výdělků větších než .....	24 350 Kč/měs
9. decil - 10 % hodinových výdělků větších než .....	31 496 Kč/měs

**Průměr hrubé měsíční mzdy ..... 20 985 Kč/měs**

### Vybrané složky hrubé měsíční mzdy

prémie a odměny .....	17,6 %
příplatky za přesčas .....	1,0 %
příplatky ostatní .....	5,5 %
náhrady .....	10,2 %
odměny za pohotovost .....	0,2 %

**Průměrná placená doba ..... 170,8 hod/měs**

Revidované výsledky ke dni 10. 3. 2010

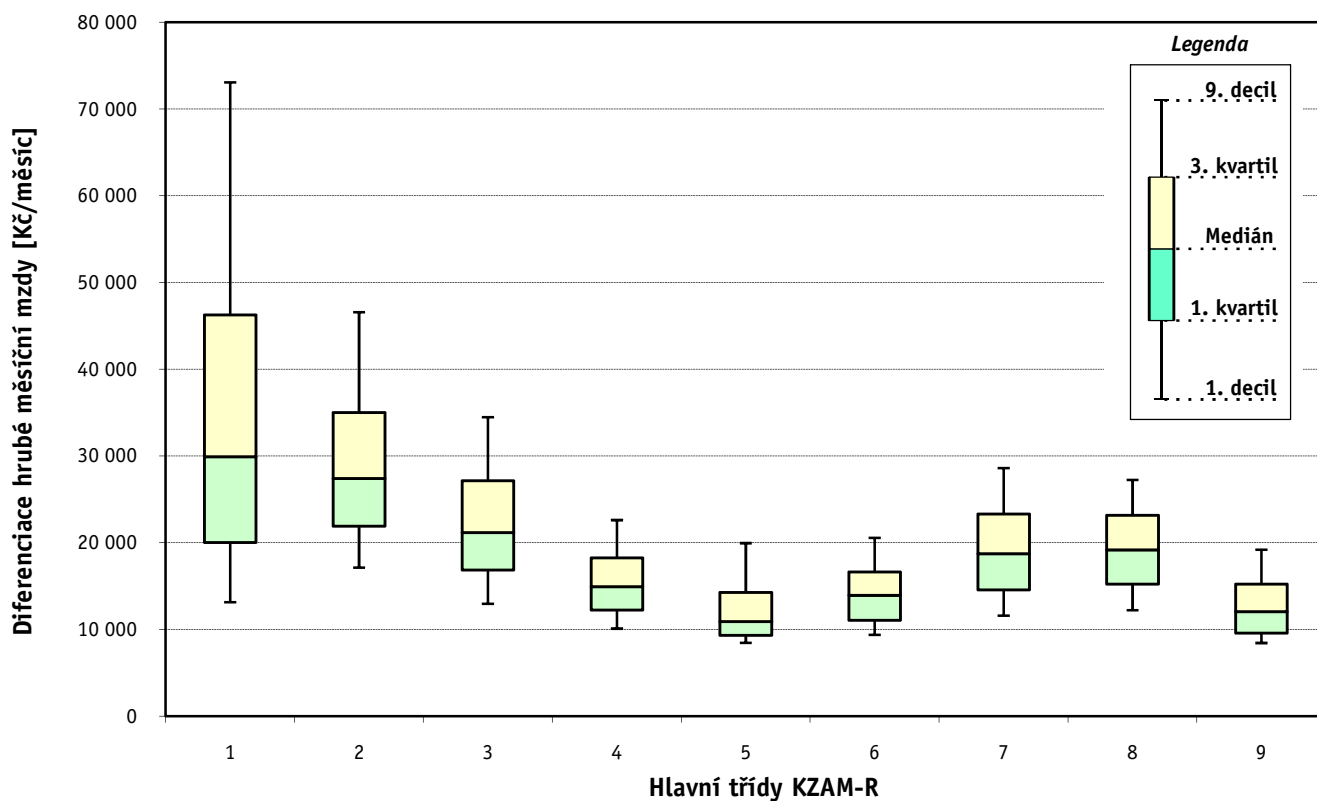
### Hrubá měsíční mzda a její složky, diference, placená doba podle hlavních tříd zaměstnání KZAM-R

kraj: Moravskoslezský

Hlavní třída zaměstnání KZAM - R	Struktura zaměstnanců	Medián
	%	Kč/měs

1 Zákodárci, vedoucí a řídící pracovníci	5,9	29 904
2 Vědečtí a odborní duševní pracovníci	6,2	27 419
3 Techničtí, zdravotničtí a pedagogičtí pracovníci	16,7	21 179
4 Nižší administrativní pracovníci	6,0	14 955
5 Provozní pracovníci ve službách a obchodu	6,4	10 897
6 Dělníci v zemědělství, lesnictví a rybářství	0,6	13 937
7 Řemeslníci, výrobci a zpracovatelé	27,0	18 750
8 Obsluha strojů a zařízení	24,5	19 196
9 Pomocní a nekvalifikovaní pracovníci	6,7	12 060

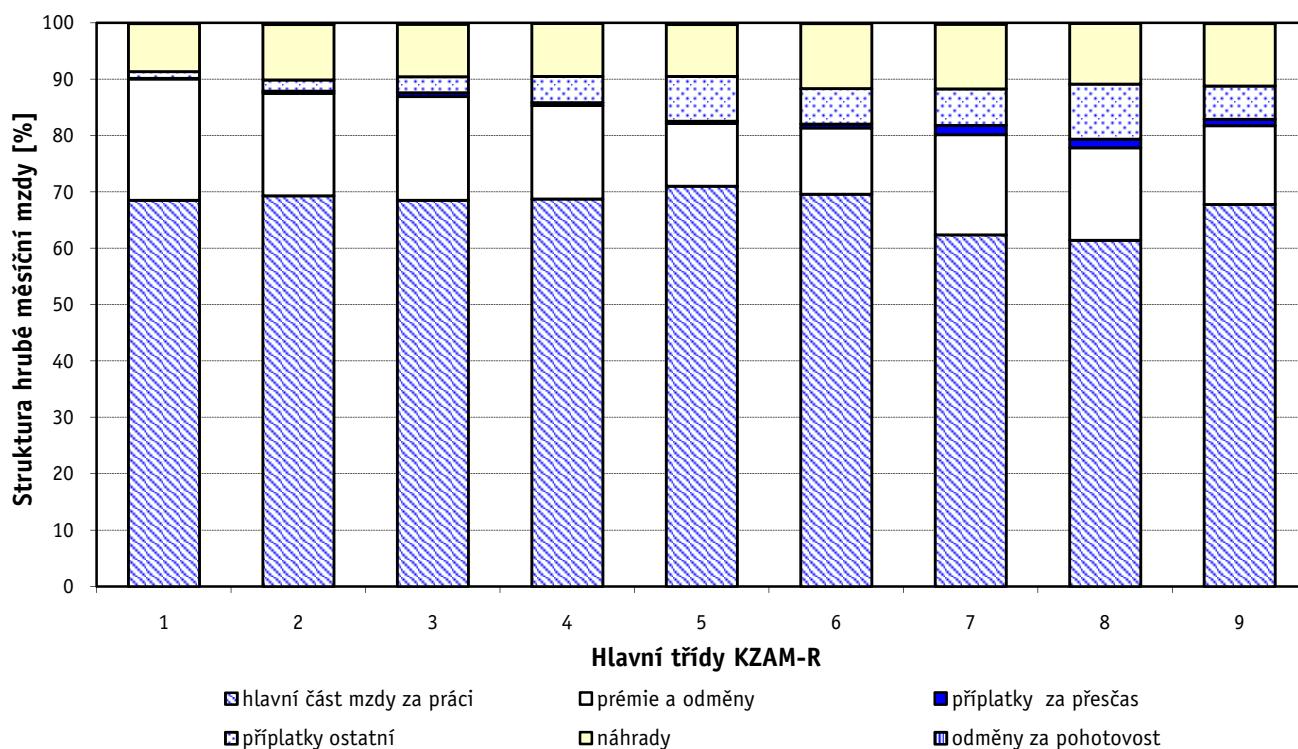
<b>C E L K E M - podnikatelská sféra</b>	<b>100</b>	<b>18 789</b>
--	------------	---------------



### Hrubá měsíční mzda a její složky, diferenciacie, placená doba podle hlavních tříd zaměstnání KZAM-R

kraj: Moravskoslezský

Diferenciace				Průměr	Vybrané složky hrubé měsíční mzdy					Placená doba
1. decil	1. kvartil	3. kvartil	9. decil		prémie a odměny	příplatky za přesčas	příplatky ostatní	náhrady	odměny za pohotovost	
Kč/měs	Kč/měs	Kč/měs	Kč/měs	Kč/měs	%	%	%	%	%	hod/měs
13 134	20 012	46 272	73 081	40 146	21,5	0,1	1,2	8,5	0,1	<b>168,7</b>
17 119	21 920	35 029	46 587	31 076	18,2	0,4	2,0	9,9	0,3	<b>168,4</b>
12 955	16 851	27 150	34 485	23 000	18,4	0,6	2,9	9,3	0,2	<b>169,0</b>
10 096	12 240	18 242	22 613	15 880	16,6	0,5	4,7	9,4	0,1	<b>168,3</b>
8 466	9 316	14 259	19 952	12 608	11,1	0,4	8,0	9,2	0,3	<b>169,3</b>
9 379	11 071	16 640	20 559	14 331	11,8	0,7	6,3	11,5	0,1	<b>185,9</b>
11 607	14 561	23 304	28 601	19 586	17,8	1,6	6,5	11,5	0,2	<b>172,3</b>
12 226	15 235	23 185	27 238	19 707	16,4	1,5	9,8	10,8	0,1	<b>172,4</b>
8 443	9 575	15 232	19 192	13 163	14,0	1,1	5,9	11,1	0,1	<b>170,4</b>
<b>10 651</b>	<b>13 881</b>	<b>24 350</b>	<b>31 496</b>	<b>20 985</b>	<b>17,6</b>	<b>1,0</b>	<b>5,5</b>	<b>10,2</b>	<b>0,2</b>	<b>170,8</b>



Revidované výsledky ke dni 10. 3. 2010

### Hrubá měsíční mzda a její složky, diference, placená doba podle podskupin zaměstnání KZAM-R

kraj: Moravskoslezský

Podskupiny zaměstnání KZAM-R	Počet zaměstnanců přepočtený podle placených měsíců	Medián
		Kč/měs
1210 Ředitelé a prezidenti velkých organizací, podniků	231	94 135
1221 Vedoucí pracovníci v zemědělství, lesnictví, rybářství a myslivosti	106	30 364
1222 Vedoucí pracovníci v průmyslu (ve výrobě)	1 066	48 983
1223 Vedoucí pracovníci ve stavebnictví a zeměměřičtví	136	37 729
1224 Vedoucí pracovníci ve velkoobchodě a v maloobchodě	1 130	16 328
1225 Vedoucí pracovníci v restauracích a hotelích	13	20 797
1226 Vedoucí pracovníci v dopravě, skladování, telekomunik. a na poštovních úřadech	488	23 462
1227 Vedoucí pracovníci v organizacích zaměřených na poskytování obchodních služeb	325	47 921
1228 Vedoucí pracovníci v pečovatelských, úklidových a podobných službách	11	15 706
1229 Vedoucí pracovníci dílčích celků jinde neuvedení (kulturních, zdravotn., školských)	281	36 328
1231 Vedoucí pracovníci finančních a hospodářských (správních) útvarů	554	48 075
1232 Vedoucí pracovníci personálních útvarů a útvarů průmyslových vztahů	142	49 804
1233 Vedoucí pracovníci obytných útvarů (včetně průzkumu trhu)	328	47 707
1234 Vedoucí pracovníci reklamních útvarů a útvarů pro styk s veřejností	35	31 359
1235 Vedoucí pracovníci zásobovacích útvarů	151	36 033
1236 Vedoucí pracovníci výpočetních útvarů	112	45 371
1237 Vedoucí pracovníci výzkumných a vývojových útvarů	201	46 252
1239 Vedoucí pracovníci ostatních útvarů jinde neuvedení	383	39 847
1311 Vedoucí, ředitelé v zemědělství, lesnictví, rybářství a myslivosti	26	38 361
1312 Vedoucí, ředitelé v průmyslu (ve výrobě)	129	34 333
1313 Vedoucí, ředitelé ve stavebnictví a zeměměřičtví	70	36 405
1314 Vedoucí, ředitelé ve velkoobchodu a maloobchodu	386	13 125
1315 Vedoucí, ředitelé v restauracích a hotelích	49	18 617
1316 Vedoucí, ředitelé v dopravě, skladování, telekomunikacích a na poštovních úřadech	148	25 277
1317 Vedoucí, ředitelé v podnicích poskytujících obchodní služby	38	35 497
1318 Vedoucí, ředitelé pečovatelských, úklidových a podobných služeb	15	22 861
1319 Vedoucí, ředitelé malých organizací ostatní (kultura, zdravotnictví, školství)	24	33 199
2111 Fyzikové a astronomové	104	31 869
2113 Chemici	36	26 710
2114 Geologové, geofyzici, geodeti, hydrologové apod.	58	25 649
2119 Ostatní vědci a odborníci v příbuzných oborech jinde neuvedení	94	28 355
2122 Statistci	12	27 157
2131 Projektanti a analytici výpočetních systémů	159	32 407
2132 Programátoři	344	27 441
2139 Ostatní odborníci zabývající se výpočetní technikou jinde neuvedení	362	32 723
2142 Projektanti staveb a areálů, stavební inženýři	208	26 197
2143 Projektanti elektrotechnických zařízení, elektroinženýři	231	31 473
2144 Projektanti elektronických systémů a telekomunikačních sítí, inženýři - elektronici	70	31 276
2145 Projektanti a konstruktéři strojních zařízení, strojní inženýři	958	26 450
2146 Chemičtí inženýři, technologové	92	32 951
2147 Důlní a hutní inženýři, technologové, metalurgové	506	34 306
2149 Ostatní architekti, projektanti, konstruktéři a techničtí inženýři (tvůrčí pracovníci)	280	32 225
2211 Bakteriologové, biologové, ekologové, zoologové a odborníci v příbuzných oborech	72	27 210
2213 Agronomové, šlechtitelé a odborníci v příbuzných oborech	43	25 617

### Hrubá měsíční mzda a její složky, diference, placená doba podle podskupin zaměstnání KZAM-R

kraj: Moravskoslezský

Diference				Průměr	Vybrané složky hrubé měsíční mzdy					Placená doba
1. decil	1. kvartil	3. kvartil	9. decil		prémie a odměny	příplatky za přesčas	příplatky ostatní	náhrady	odměny za pohotovost	
Kč/měs	Kč/měs	Kč/měs	Kč/měs	Kč/měs	%	%	%	%	%	hod/měs
26 019	54 732	148 449	225 343	120 585	29,5	0,0	1,2	9,0	0,1	167,3
21 242	25 983	36 265	47 086	32 656	26,2	1,1	0,2	9,0	1,7	167,1
27 768	36 393	69 140	94 278	58 612	28,6	0,4	1,3	10,2	0,2	164,5
17 952	23 846	55 487	91 456	48 781	30,2	0,3	0,4	8,4	0,0	170,6
10 308	12 757	21 968	33 095	20 758	11,8	0,1	2,2	9,0	0,0	170,6
14 787	15 371	23 748	36 983	22 607	17,7	0,2	1,8	9,7	0,0	170,6
18 071	19 513	33 944	47 000	29 422	23,3	0,1	1,0	10,1	0,4	162,8
25 421	34 511	64 126	102 247	59 995	17,5	0,0	1,3	9,2	0,0	167,9
13 832	14 414	20 113	30 682	19 602	16,1	0,0	0,4	7,7	0,1	166,1
23 493	26 452	54 869	76 911	46 232	19,6	0,1	5,3	9,8	0,6	168,3
24 583	33 591	70 131	103 365	61 445	28,2	0,1	1,1	9,2	0,0	165,9
28 407	35 092	70 347	105 843	60 932	27,0	0,0	0,9	10,1	0,0	164,0
21 900	32 993	76 754	112 917	67 193	27,0	0,0	1,7	9,2	0,0	166,4
18 742	23 240	44 318	53 589	34 767	17,5	0,1	1,6	8,4	0,0	164,9
22 058	29 055	48 764	70 782	42 322	18,2	0,1	1,4	9,4	0,0	167,1
24 872	31 049	60 192	77 518	54 006	27,2	0,2	0,6	8,7	0,2	167,2
27 746	34 213	63 163	85 453	54 213	22,0	0,1	0,6	9,4	0,0	164,7
22 873	30 307	52 944	73 919	47 095	24,9	0,0	0,7	10,6	0,1	165,4
22 995	30 238	41 623	42 682	35 753	21,6	0,0	1,1	10,5	0,0	172,9
18 058	25 113	53 442	78 649	44 764	19,5	0,1	3,7	9,0	0,0	166,1
23 576	29 904	56 676	94 147	62 331	41,6	0,4	1,0	7,3	0,0	171,3
9 265	10 014	21 738	36 543	18 445	18,3	0,2	3,3	9,5	0,0	168,5
11 154	13 182	22 868	29 572	19 715	18,0	0,3	3,3	7,5	0,0	173,4
21 170	23 409	32 718	46 743	30 065	19,5	0,1	0,4	9,7	0,2	164,2
19 287	23 236	62 253	84 163	46 498	17,9	0,0	0,1	9,5	0,0	172,9
13 747	14 975	36 162	119 250	34 983	9,0	0,0	3,0	8,4	0,0	169,0
14 328	25 004	50 446	85 909	47 700	23,9	0,1	3,3	8,4	0,0	173,0
21 385	25 898	38 465	50 172	33 659	24,6	0,3	0,3	8,8	0,2	163,0
17 900	22 828	31 901	48 728	30 530	9,4	0,3	1,8	8,8	0,0	164,0
18 408	22 087	31 214	43 169	28 125	25,2	1,5	1,0	11,2	0,6	171,3
18 724	22 593	34 347	51 991	32 849	26,7	0,2	1,5	9,0	0,0	169,5
18 529	22 112	30 109	31 918	25 639	22,3	0,0	1,6	9,7	0,0	167,0
22 417	27 761	37 871	47 523	33 792	17,8	0,3	1,1	9,5	0,2	165,7
20 256	23 561	33 238	39 329	29 391	17,5	0,1	3,7	9,6	0,7	166,9
22 077	26 645	41 199	50 091	34 851	17,5	0,3	2,4	8,9	0,6	168,7
19 870	22 733	35 363	49 818	31 374	17,0	0,3	1,6	9,6	0,3	166,8
22 188	26 113	39 135	52 261	34 533	17,5	0,5	4,9	9,5	0,8	166,3
22 121	24 542	40 380	55 671	35 407	20,5	0,3	2,4	8,9	1,0	168,8
19 854	22 533	32 168	39 044	28 170	21,3	1,1	1,1	9,3	0,2	167,6
23 951	26 386	38 301	51 635	34 703	15,4	0,1	0,4	8,9	0,0	163,2
23 136	28 145	40 848	51 146	35 964	22,2	1,3	2,2	10,8	0,1	165,1
21 213	25 658	42 581	54 098	36 891	24,9	0,3	1,1	10,6	0,1	165,4
18 012	21 999	33 160	40 498	28 675	17,0	0,1	1,3	9,2	0,1	164,8
18 287	23 265	29 345	34 571	26 598	21,7	0,1	0,1	10,1	0,0	173,4

Revidované výsledky ke dni 10. 3. 2010

### Hrubá měsíční mzda a její složky, diference, placená doba podle podskupin zaměstnání KZAM-R

kraj: Moravskoslezský

Podskupiny zaměstnání KZAM-R	Počet zaměstnanců přepočtený podle placených měsíců	Medián
		Kč/měs
2221 Lékaři, ordináři (kromě zubních lékařů)	315	36 401
2224 Farmaceuti, magistři v lékárně, lékárníci	18	24 919
2311 Vědeckopedagogičtí pracovníci	1 411	32 701
2411 Odborní pracovníci na úseku účetnictví, financí, daní, apod., hlavní účetní	596	27 733
2412 Odborní pracovníci na úseku zaměstnaneckých, personálních věcí	145	27 943
2413 Odborní pracovníci v bankovníctví a pojišťovnictví	1 040	28 062
2419 Ostatní odborní pracovníci v oblasti podnikání	592	31 237
2421 Právníci, právní poradci (mimo advokacie a soudnictví)	132	31 901
2432 Odborní pracovníci knihoven (kromě řadových)	22	19 273
2433 Odborní pracovníci v informacích (např. vti)	19	33 765
2441 Ekonomové - vědečtí pracovníci, specialisté, experti	463	29 802
2447 Tlumočníci a překladatelé	10	21 734
2451 Spisovatelé, autoři, kritikové, novináři, redaktoři	110	23 896
2452 Sochaři, malíři, umělečtí restaurátoři, grafici a výtvarníci	23	23 325
2470 Odborní administrativní pracovníci jinde neuvedení	250	24 402
3111 Technici ve fyzikálních a příbuzných oborech	183	20 650
3112 Stavební technici	792	24 448
3113 Elektrotechnici	908	25 658
3114 Elektronici a technici v radiokomunikacích a telekomunikacích	200	28 391
3115 Strojírenští technici	1 696	24 015
3116 Chemičtí technici	481	24 350
3117 Důlní a hutní technici	1 622	34 466
3118 Technici v kartografii, kresličtí a zeměměřičtí	308	21 011
3119 Ostatní techničtí pracovníci jinde neuvedení	2 389	24 835
3121 Poradci ve výpočetní technice	154	26 156
3122 Operátoři a obsluha výpočetní techniky	534	18 015
3123 Operátoři průmyslových robotů, nc strojů	28	20 588
3129 Ostatní technici ve výpočetní technice jinde neuvedení	197	20 872
3132 Obsluha zařízení pro záznam zvuku,obrazu,operátoři kamery	51	23 951
3133 Obsluha vysílacího a telekomunikačního zařízení (vč. telegrafu)	16	41 021
3134 Obsluha lékařských zařízení	56	21 748
3151 Kolaudační technici a technici protipožární ochrany	105	26 964
3152 Bezpečnostní technici a technici pro kontrolu zdravotní nezávadnosti a jakosti	845	23 642
3160 Technici železničního provozu	723	24 690
3211 Technici a laboranti v oblasti biologie a v příbuzných oborech	107	20 094
3212 Technici v agronomii, v lesnictví a v zemědělství	294	24 652
3223 Dietetici a odborníci na výživu	16	12 919
3226 Rehabilitační a fyzioterapeutičtí pracovníci (vč. odborných masérů)	122	16 393
3229 Ostatní střední zdravotničtí pracovníci jinde neuvedení	12	17 865
3231 Ošetřovatelé, všeobecné zdravotní sestry	871	16 177
3232 Ženské sestry, porodní asistentky	43	16 010
3233 Sestry pro péči o dítě	40	15 136
3235 Sestry pro intenzivní péči	39	21 132
3342 Pedagogové v oblasti dalšího vzdělávání	23	27 531

### Hrubá měsíční mzda a její složky, diference, placená doba podle podskupin zaměstnání KZAM-R

kraj: Moravskoslezský

Diference				Průměr	Vybrané složky hrubé měsíční mzdy					Placená doba
1. decil	1. kvartil	3. kvartil	9. decil		prémie a odměny	příplatky za přesčas	příplatky ostatní	náhrady	odměny za pohotovost	
Kč/měs	Kč/měs	Kč/měs	Kč/měs	Kč/měs	%	%	%	%	%	hod/měs
24 982	29 759	47 418	60 867	40 795	9,1	0,1	1,8	9,1	4,9	167,6
16 697	17 036	30 118	41 248	25 064	14,1	1,0	0,0	10,3	0,0	166,7
21 649	25 777	42 375	56 277	36 646	21,3	0,0	5,1	15,2	0,0	173,7
19 135	22 395	37 416	47 987	32 346	17,4	0,2	1,1	9,6	0,0	165,4
19 616	23 566	35 235	48 004	31 007	18,6	0,3	0,4	9,8	0,0	165,1
20 971	24 153	34 291	46 016	31 377	10,7	0,1	0,9	9,6	0,0	168,4
21 578	24 904	42 055	55 015	36 889	21,0	0,9	0,6	8,8	0,3	166,8
22 619	25 486	42 489	52 049	35 602	18,9	1,2	0,9	9,3	0,0	168,0
15 424	16 772	22 023	23 482	19 166	9,8	0,0	8,8	10,2	0,0	172,0
23 935	27 116	39 571	45 998	33 453	21,4	0,1	2,5	9,1	0,0	170,8
20 584	24 901	38 647	55 206	34 697	21,3	0,3	0,7	9,9	0,0	164,5
16 583	18 572	28 327	29 980	23 439	12,4	0,0	0,0	9,3	0,0	164,9
16 521	19 600	26 691	28 933	23 558	15,3	0,0	1,8	8,3	0,0	173,4
19 099	20 563	24 648	25 683	22 790	24,5	0,1	4,4	10,8	0,0	164,1
15 552	19 036	32 787	42 791	27 521	16,9	0,1	1,1	9,2	0,1	165,9
14 733	17 842	25 113	30 823	22 096	20,9	0,6	1,8	10,8	0,3	167,6
18 249	21 007	29 793	39 127	27 105	20,9	0,9	1,8	9,5	0,1	168,0
18 854	21 463	32 096	37 280	27 276	16,9	1,4	4,5	10,5	1,0	165,8
21 270	23 884	35 289	46 475	31 123	14,8	1,4	2,8	8,7	1,5	172,2
17 290	19 925	29 227	33 457	25 083	18,6	1,2	3,3	10,0	0,3	168,3
17 887	20 238	28 684	34 435	24 989	13,8	0,8	5,2	10,3	0,2	163,5
23 892	28 831	39 378	44 770	34 597	20,5	3,0	7,7	11,3	0,3	168,3
14 942	17 670	25 402	30 414	22 322	17,0	1,3	2,0	9,5	0,3	167,5
16 241	20 439	29 404	34 333	25 424	22,1	0,9	2,6	9,9	0,2	168,3
18 832	21 911	34 085	39 316	28 137	18,7	0,1	0,7	10,2	0,2	165,4
13 201	15 373	24 553	29 065	20 051	13,4	0,8	4,2	9,2	0,6	171,2
15 516	18 398	23 591	27 324	21 658	21,0	1,5	3,1	10,1	0,0	166,7
15 777	17 463	23 609	31 188	21 894	11,0	1,1	2,2	8,3	0,4	178,4
19 304	21 537	26 408	27 641	23 858	11,5	0,1	4,3	9,2	0,0	169,0
29 853	36 422	50 449	61 380	41 844	21,2	0,0	0,2	9,7	2,7	170,2
16 211	18 303	23 452	26 468	21 613	7,9	2,7	10,1	9,5	4,7	182,4
21 894	23 644	29 927	33 048	27 046	10,4	0,5	12,1	10,5	1,6	164,7
16 866	20 032	27 722	32 780	24 586	18,2	0,8	3,2	10,5	0,1	167,0
20 033	22 978	26 373	28 572	24 674	6,7	1,4	12,0	11,9	0,9	166,0
15 736	17 192	24 608	28 570	21 188	12,3	1,8	6,4	9,8	1,9	176,1
16 751	20 541	27 640	30 557	24 134	18,9	0,2	0,2	16,9	0,0	170,7
8 386	10 554	20 503	20 963	14 175	6,7	0,5	7,9	11,1	0,0	168,2
13 162	14 659	17 423	19 328	16 469	5,9	0,2	5,6	11,4	0,0	166,6
16 273	16 887	20 324	23 474	19 203	17,8	0,1	0,1	11,8	0,0	172,0
12 606	14 294	18 805	21 696	17 011	8,7	0,6	10,6	9,8	1,4	167,8
13 719	14 536	17 138	18 504	16 020	6,3	1,5	9,9	8,5	1,2	169,6
13 419	14 179	16 480	17 443	15 262	4,4	2,2	10,2	9,3	0,0	172,0
15 803	18 154	22 867	25 820	20 755	10,6	0,6	16,1	9,3	3,8	166,6
20 186	20 889	38 613	47 634	31 452	10,5	0,0	0,6	9,8	0,0	164,0

Revidované výsledky ke dni 10. 3. 2010

### Hrubá měsíční mzda a její složky, diference, placená doba podle podskupin zaměstnání KZAM-R

kraj: Moravskoslezský

Podskupiny zaměstnání KZAM-R	Počet zaměstnanců přepočtený podle placených měsíců	Medián
		Kč/měs
3411 Zprostředkovatelé finančních transakcí, obchodu s cennými papíry, devizami	151	21 425
3412 Pojišťovací agenti	175	19 291
3414 Konzultanti a organizátoři zájezdů	19	20 800
3415 Obchodní cestující, profesionální poradci v obchodě, obchodní zástupci	588	26 697
3416 Nákupčí	805	20 843
3417 Odhadci a zbožíznalci	56	17 093
3419 Ostatní pracovníci - obchodní zprostředkovatelé jinde neuvedení	57	26 132
3421 Obchodní agenti	904	21 920
3422 Odbytoví a přepravní agenti	1 090	21 708
3429 Ostatní obchodní agenti a makléři jinde neuvedení	13	19 661
3431 Odborné sekretářky, sekretáři	324	20 258
3433 Pracovníci v oblasti účetnictví, fakturace, rozpočtovnictví, kalkulace	2 490	20 806
3434 Pracovníci v oblasti statistiky a matematiky	100	22 992
3435 Pracovníci v oblasti práce a mezd (kromě účetních)	180	22 204
3436 Referenti osobních oddělení	352	22 168
3439 Ostatní odborní administrativní pracovníci jinde neuvedení	1 094	20 041
3471 Aranžéři, průmysloví a komerční návrháři, bytoví architekti	58	11 914
4112 Kancelářští a manipulační pracovníci a obsluha zařízení na zpracování textu	108	15 263
4113 Pracovníci přípravy dat výpočetní techniky	221	15 732
4115 Sekretářky, sekretáři	682	17 875
4121 Nižší účetní	236	13 993
4122 Nižší statistici	11	18 299
4123 Nižší finanční, daňoví úředníci a úředníci v příbuzných oborech	71	22 078
4131 Úředníci ve skladech	1 417	15 747
4132 Úředníci ve výrobě (např. výrobní plánovači)	396	20 729
4133 Úředníci v dopravě a v přepravě (dispečeri, kontrolori apod.)	418	20 701
4141 Řadoví knihovníci, archiváři, evidenční pracovníci	118	16 122
4142 Poštovní doručovatelé, úředníci v třídárnách	1 615	13 863
4143 Korektoři, kódovači a pracovníci v příbuzných oborech	16	15 113
4190 Ostatní nižší úředníci jinde neuvedení	133	16 373
4211 Pokladníci (v bankách, pojišťovnách, spořitelnách, na poště)	374	17 746
4212 Úředníci na přepážkách a směnárníci	1 018	16 152
4213 Pokladníci v obchodě, společném stravování apod.	1 070	10 285
4214 Prodavači vstupenek, jízdenek apod.	317	19 090
4215 Bookmakeři, krupiéři a úředníci sázkových kancelář	959	13 394
4216 Inkasisté (výběřci dluhů)	16	21 166
4221 Úředníci cestovních kancelář	20	16 221
4222 Recepční	58	14 194
4223 Telefonisté	52	15 386
4224 Informátoři	82	15 716
5112 Vlakvedoucí, vlakové čety, průvodčí (vč. palubních průvodčí)	470	22 809
5121 Pracovníci dohlížející nad obsluhujícím personálem, hospodyně	118	15 143
5122 Kuchaři	667	10 558
5123 Číšníci, servírky	104	12 999



### Hrubá měsíční mzda a její složky, diference, placená doba podle podskupin zaměstnání KZAM-R

kraj: Moravskoslezský

Diference				Průměr	Vybrané složky hrubé měsíční mzdy					Placená doba
1. decil	1. kvartil	3. kvartil	9. decil		prémie a odměny	příplatky za přesčas	příplatky ostatní	náhrady	odměny za pohotovost	
Kč/měs	Kč/měs	Kč/měs	Kč/měs	Kč/měs	%	%	%	%	%	hod/měs
16 530	17 922	30 546	35 511	25 416	15,8	0,2	0,3	9,3	0,0	169,5
15 481	17 322	22 985	28 799	22 701	14,6	0,0	0,6	9,5	0,0	168,1
15 792	17 958	23 652	24 782	20 659	18,6	0,0	2,7	8,6	0,0	170,6
16 101	21 130	35 172	50 185	30 235	24,4	0,1	2,6	9,1	0,0	168,0
13 470	17 323	26 146	30 643	22 005	17,1	0,4	1,2	9,6	0,0	166,8
11 493	13 122	21 178	24 081	18 160	12,5	0,1	0,8	9,1	0,1	166,6
16 875	21 218	29 653	38 394	27 357	15,4	0,0	4,1	8,3	0,0	175,6
14 657	18 504	27 518	33 801	24 112	18,8	0,2	1,5	9,5	0,0	165,9
13 615	18 000	26 475	30 931	22 956	20,9	0,4	2,8	9,8	0,1	168,2
18 407	18 869	21 430	24 311	20 542	18,8	0,2	0,2	10,4	0,0	165,9
13 293	16 928	24 532	30 428	22 139	17,8	0,4	2,0	9,4	0,0	168,3
13 886	17 313	24 586	29 437	21 580	18,4	0,4	1,4	9,9	0,0	166,2
15 646	19 213	25 944	30 253	23 060	17,3	0,2	1,4	10,8	0,1	164,2
15 845	18 672	26 946	34 081	23 630	21,5	0,7	1,7	10,5	0,0	165,4
16 649	19 075	27 692	31 954	23 621	18,3	0,4	2,2	10,4	0,0	165,6
14 656	17 250	24 044	29 813	21 641	18,0	0,1	1,6	10,0	0,1	167,2
9 306	10 654	18 198	21 750	14 627	12,2	0,2	4,7	9,4	0,0	169,6
11 605	13 263	17 293	20 549	16 089	10,7	0,2	2,1	10,8	0,1	164,5
9 792	11 357	17 516	18 818	15 008	17,9	0,2	3,1	10,8	0,0	166,8
11 693	14 249	22 074	25 758	18 877	17,4	0,2	2,5	9,8	0,0	167,8
10 261	11 478	16 992	19 648	14 671	20,4	0,2	1,3	9,3	0,0	169,2
13 028	17 234	20 085	21 403	18 183	19,6	0,6	1,6	11,1	0,0	169,4
19 690	20 457	29 068	34 829	25 130	16,5	0,0	2,7	9,7	0,2	168,6
10 965	13 161	18 865	22 109	16 311	13,2	1,2	5,3	10,1	0,2	169,5
12 946	16 152	25 416	31 797	21 553	17,8	3,3	4,6	10,9	0,1	170,0
15 321	17 295	24 521	31 728	21 800	14,6	1,1	8,8	10,4	0,4	169,1
11 906	14 061	18 023	19 665	16 105	12,6	0,2	2,8	10,5	0,0	169,2
12 182	12 993	15 080	16 915	14 306	22,9	0,2	1,2	10,0	0,0	162,8
11 667	12 910	16 667	20 449	15 455	17,7	0,5	0,6	9,1	0,0	168,7
12 253	13 777	19 759	24 472	17 640	17,7	0,1	2,2	9,9	0,1	166,6
14 474	15 678	20 788	24 127	18 481	13,9	0,1	1,6	10,0	0,0	165,7
14 253	15 146	18 123	25 131	18 003	21,3	0,1	1,0	10,0	0,0	163,3
8 300	9 256	11 340	12 957	10 585	8,9	0,1	7,6	6,9	0,0	168,8
16 041	16 974	20 728	21 754	18 869	4,4	1,5	14,5	13,0	0,2	167,1
10 882	12 002	15 571	18 615	14 345	27,5	0,3	18,9	10,0	0,0	175,8
15 193	17 051	22 929	25 382	20 440	15,3	0,0	0,0	12,8	0,0	161,4
13 008	13 511	18 607	19 276	16 004	12,9	0,1	2,3	9,9	0,0	167,5
11 961	12 488	16 346	17 875	14 721	13,3	1,4	7,7	8,9	0,0	171,3
9 456	11 287	19 051	24 976	16 120	18,3	0,2	4,6	10,3	0,0	166,9
13 588	14 579	17 674	20 642	16 688	9,1	0,8	10,8	11,0	0,3	165,9
18 718	21 080	25 108	27 709	22 995	11,7	1,9	15,4	12,1	0,0	168,3
10 767	12 343	17 750	22 498	15 809	14,9	0,6	4,8	10,7	0,1	168,1
8 315	9 187	13 140	15 618	11 597	10,3	0,3	5,5	9,4	0,0	168,8
10 027	10 450	16 441	18 182	13 577	13,1	0,5	7,3	8,7	0,2	166,4

**1. - 4. čtvrtletí 2006****RSCP - podnikatelská sféra**

Revidované výsledky ke dni 10. 3. 2010

**Hrubá měsíční mzda a její složky, diference, placená doba  
podle podskupin zaměstnání KZAM-R**kraj: **Moravskoslezský**

Podskupiny zaměstnání KZAM-R	Počet zaměstnanců přepočtený podle placených měsíců	Medián
		Kč/měs
5132 Pečovatelé a pomocní ošetřovatelé v zařízeních sociální péče, v nemocnicích	220	<b>11 190</b>
5144 Maséři	19	<b>11 152</b>
5149 Ostatní pracovníci zajišťující osobní služby jinde neuvedení	33	<b>11 098</b>
5161 Hasiči, požárníci	351	<b>23 057</b>
5169 Ostatní pracovníci ochrany a ostrahy jinde neuvedení	1 649	<b>9 791</b>
5211 Prodavači v obchodech	4 170	<b>10 175</b>
6111 Pěstitelé polních plodin	85	<b>12 495</b>
6113 Zahradníci a pěstitelé zahradních plodin a sazenic	67	<b>15 904</b>
6121 Chovatelé hospodářských zvířat (kromě drůbeže a včel)	192	<b>13 313</b>
6141 Dělníci pro pěstění a ošetřování lesa	135	<b>10 505</b>
6142 Dělníci pro těžbu dřeva (kromě obsluhy pojízdných zařízení)	69	<b>14 155</b>
7111 Horníci, lamači pro uhelné doly	3 474	<b>27 286</b>
7114 Střelmistři	98	<b>34 909</b>
7116 Mechanici báňské záchranné služby	202	<b>41 432</b>
7121 Zedníci pracující s tradičními materiály (bambus, hlína atd.)	35	<b>16 036</b>
7122 Zedníci, kameníci, omítkáři	875	<b>18 645</b>
7123 Betonáři, dělníci specializovaní na pokládání betonových povrchů	72	<b>17 237</b>
7124 Tesaři a truhláři	461	<b>17 372</b>
7125 Stavební montážníci	108	<b>19 254</b>
7126 Asfaltéři, dlaždiči	26	<b>23 199</b>
7129 Ostatní stavební dělníci hlavní stavební výroby a pracovníci v ostatních oborech	364	<b>16 833</b>
7131 Stavební pokrývači	45	<b>16 916</b>
7132 Stavební podlaháři, parketaři a obkladači	12	<b>16 752</b>
7134 Izolatéři	38	<b>17 229</b>
7136 Instalatéři, potrubáři, stavební zámečníci, klempíři	1 060	<b>19 549</b>
7137 Stavební a provozní elektrikáři	360	<b>19 729</b>
7139 Ostatní dělníci zajišťující dokončovací stavební práce a dělníci v příbuzných obor.	25	<b>17 795</b>
7141 Malíři a tapetáři	105	<b>16 117</b>
7142 Lakýrníci a pracovníci v příbuzných oborech	249	<b>18 861</b>
7211 Formíři a jádraři	466	<b>21 471</b>
7212 Svářeči, řezači plamenem a páječi	1 433	<b>20 119</b>
7213 Výrobci a opraváři výrobků a dílů z plechů	460	<b>20 466</b>
7214 Montéři kovových konstrukcí	415	<b>19 214</b>
7215 Montéři lan a zdvihacích zařízení (např. na lodích, letadlech)	32	<b>22 278</b>
7217 Montéři-kotláři	109	<b>17 363</b>
7221 Kováři, obsluha kovacích lisů, obsluha bucharů	591	<b>20 176</b>
7222 Nástrojaři, kovomodeláři, kovodělníci, zámečníci	7 083	<b>20 754</b>
7223 Seřizovači a obsluha obráběcích strojů (kromě automatických a poloautomatických)	3 694	<b>20 516</b>
7224 Brusiči, leštiči a ostříči nástrojů	381	<b>18 057</b>
7231 Mechanici a opraváři motorových vozidel	778	<b>19 431</b>
7234 Mechanici a opraváři kolejových vozidel	1 106	<b>19 584</b>
7235 Mechanici a opraváři obráběcích, zemědělských strojů a průmyslového zařízení	2 078	<b>25 450</b>
7239 Ostatní mechanici a opraváři strojů a zařízení bez elektro jinde neuvedení	1 238	<b>21 937</b>
7241 Elektromechanici, opraváři a seřizovači různých typů elektrických zařízení	4 301	<b>22 873</b>

### Hrubá měsíční mzda a její složky, diference, placená doba podle podskupin zaměstnání KZAM-R

kraj: Moravskoslezský

Diference				Průměr	Vybrané složky hrubé měsíční mzdy					Placená doba
1. decil	1. kvartil	3. kvartil	9. decil		prémie a odměny	příplatky za přesčas	příplatky ostatní	náhrady	odměny za pohotovost	
Kč/měs	Kč/měs	Kč/měs	Kč/měs	Kč/měs	%	%	%	%	%	hod/měs
9 461	10 293	12 208	13 324	11 308	6,8	0,6	12,3	9,4	0,0	168,2
10 347	10 737	11 866	12 516	11 296	0,5	0,7	6,9	11,4	0,0	168,6
10 143	10 422	12 139	16 117	12 535	9,6	0,4	3,9	12,6	0,0	167,6
18 023	20 771	25 078	27 512	22 853	9,4	1,1	17,4	10,0	1,9	169,8
7 941	8 746	11 714	14 769	10 789	6,8	0,5	8,4	8,0	0,0	168,3
8 193	8 956	11 854	14 540	10 997	8,5	0,2	4,9	9,1	0,0	168,6
9 054	9 947	14 092	16 373	12 455	10,8	2,7	3,8	10,5	0,0	189,1
9 960	12 427	18 953	22 023	15 877	25,5	2,0	2,5	10,6	0,3	174,3
10 315	11 291	16 475	19 490	14 135	15,1	0,8	11,0	9,4	0,0	186,8
8 915	9 418	11 898	13 612	10 858	1,8	0,2	0,6	16,5	0,0	168,5
11 060	12 738	16 882	22 313	15 423	4,9	0,3	2,0	19,2	0,0	165,6
12 526	20 054	32 789	37 000	26 352	21,2	1,8	11,6	15,0	0,1	162,7
24 378	32 154	38 166	40 055	34 004	15,2	2,9	6,7	13,8	0,4	168,0
33 555	38 124	47 190	51 055	42 118	15,2	3,6	24,8	13,6	2,4	167,1
12 933	13 594	17 052	19 081	15 764	22,6	0,2	0,4	10,5	0,0	167,7
14 046	16 145	22 866	27 859	19 868	16,0	1,3	8,3	11,8	0,0	173,0
13 228	15 128	19 324	21 870	17 628	29,8	3,1	0,5	13,2	0,0	181,6
12 793	15 009	20 737	24 767	18 247	14,5	1,5	4,9	11,2	0,1	176,4
14 711	16 441	23 001	27 384	20 130	22,3	3,2	3,1	12,3	0,0	186,7
15 909	17 059	27 242	34 967	24 414	35,3	1,8	11,2	10,0	0,1	177,3
13 022	14 170	19 797	23 753	17 550	20,6	1,7	4,6	12,1	0,2	176,0
12 705	14 577	20 262	21 685	17 110	5,2	0,4	4,0	10,2	0,0	183,8
14 220	15 065	18 238	20 605	17 204	19,9	1,6	0,7	11,4	0,0	180,7
14 213	15 115	19 270	23 928	17 808	22,9	1,9	1,9	12,6	0,0	175,8
14 649	17 106	22 218	25 078	19 769	16,9	1,3	4,6	11,2	1,6	171,5
14 921	17 130	23 746	26 358	20 327	14,9	2,0	6,2	10,4	1,3	172,4
12 410	13 284	22 769	25 964	18 506	18,1	0,8	3,7	9,7	2,6	173,9
12 915	14 596	18 502	19 731	16 481	14,0	1,0	3,7	11,7	0,0	172,7
13 264	15 728	21 109	24 243	18 639	16,9	1,8	8,8	10,7	0,0	175,8
15 448	18 226	23 847	26 067	21 044	14,1	1,9	10,7	12,6	0,0	174,8
14 511	16 991	23 448	26 797	20 583	15,3	2,2	8,8	11,9	0,1	175,9
15 263	17 886	22 970	26 084	20 748	15,0	1,8	6,2	11,6	0,0	175,3
14 246	15 959	22 144	25 756	19 495	11,0	2,3	5,1	13,0	0,3	175,8
17 108	20 040	25 555	29 251	23 021	10,0	1,7	10,7	11,1	7,2	173,3
15 316	16 031	18 780	21 864	17 715	12,2	1,6	10,2	11,1	0,0	173,9
16 016	17 962	22 839	25 631	20 421	14,2	1,8	13,6	12,1	0,0	173,6
14 218	16 997	24 790	29 495	21 465	15,6	1,7	7,7	11,8	0,4	169,9
15 511	17 815	23 516	26 614	20 894	14,3	1,9	8,2	11,3	0,1	173,9
13 180	15 322	20 731	23 170	18 085	12,8	1,5	11,1	12,0	0,1	173,4
14 865	16 838	21 767	23 642	19 429	20,8	1,1	4,3	11,7	0,2	170,8
14 505	16 429	22 960	24 937	19 748	10,9	1,4	8,8	11,8	0,3	169,5
15 362	19 907	29 970	34 617	25 235	20,9	1,6	8,4	13,8	0,2	169,8
16 045	18 918	25 127	28 652	22 196	24,4	1,9	6,8	10,7	0,1	170,3
14 433	18 680	27 109	32 783	23 337	16,0	1,4	9,6	11,9	0,5	168,6

Revidované výsledky ke dni 10. 3. 2010

### Hrubá měsíční mzda a její složky, diference, placená doba podle podskupin zaměstnání KZAM-R

kraj: Moravskoslezský

Podskupiny zaměstnání KZAM-R	Počet zaměstnanců přepočtený podle placených měsíců	Medián
		Kč/měs
7242 Mechanici, opraváři a seřizovači elektrických částí aut, letadel, lodí	406	18 902
7243 Mechanici, seřizovači, opraváři elektronických zařízení	1 775	19 382
7244 Telefonní a telegrafní mechanici, montéři a opraváři	100	19 629
7245 Montéři a opraváři rozhlasových a TV přijímačů, magnetofonů	21	19 646
7246 Montéři a opraváři silnoproudých elektrických vedení	335	19 259
7247 Montéři a opraváři slaboproudých elektrických vedení	29	19 053
7311 Výrobci, mechanici a opraváři přesných přístrojů a zařízení	216	21 668
7341 Tiskaři, sazeči (kromě obsluhy tiskárenských strojů)	59	15 059
7344 Fotografové a pracovníci v příbuzných oborech	12	17 095
7345 Knihvazači a pracovníci v příbuzných oborech	128	12 020
7411 Zpracovatelé masa, ryb vč. uzenářů a konzervovačů masa a ryb	281	13 369
7412 Zpracovatelé pekárenských a cukrářských výrobků	430	11 006
7419 Ostatní zpracovatelé - výrobci potravinářských výrobků jinde neuvedení	275	12 758
7421 Impregnační a úpraváři dřeva	68	13 410
7422 Umělečtí truhláři, řezbáři, výrobci a opraváři výrobků ze dřeva vč. opravářů	165	18 381
7433 Dámští a pánské krejčí a kloboučníci včetně opravářů oděvů	44	9 372
7435 Modeláři a střihači textilu, kůží a podobných materiálů	39	12 139
7436 Švadleny, vyšivači a pracovníci v příbuzných oborech	89	8 489
7437 Čalouníci a pracovníci v příbuzných oborech (včetně autočalouníků)	36	14 508
7439 Ostatní dělníci při výrobě textilu, oděvů a výrobků z kůží, kožešin	116	9 499
8111 Obsluha důlního zařízení a razících štítů	1 958	33 072
8112 Obsluha zařízení pro úpravu rudných a nerudných surovin	913	20 026
8113 Vrtaři, jeřábčníci při ropných nebo plynových vrtech a dělníci v příbuzných oborech	63	18 239
8121 Obsluha zařízení při hutní výrobě kovů obsluha pecí a konvertorů	2 253	25 234
8122 Obsluha zařízení ve slévárenství (taviči, slévači)	824	20 511
8123 Obsluha zařízení na tepelné zpracování kovů	584	20 823
8124 Obsluha zařízení na tažení a protlačování kovů	760	18 220
8125 Obsluha zařízení na tváření kovů ve válcovnách	4 003	23 842
8126 Obsluha zařízení na úpravu kovového odpadu	32	18 955
8139 Obsluha ostatních zařízení na výrobu skla a keramiky	111	23 237
8141 Obsluha pily a jiného zařízení na zpracování dřeva	59	15 478
8149 Obsluha ostatních zařízení na zpracování dřeva a v papírnách jinde neuvedená	54	13 337
8151 Obsluha drtičů, mlynů a míchadel při chemické výrobě	64	16 348
8152 Obsluha varných a pražících zařízení na tepelné zpracování	23	16 436
8153 Obsluha filtrů a třídících (včetně výparníků, podtlakových nádob)	43	15 321
8154 Obsluha chemických destilačních kolon a reaktorů	149	21 230
8155 Obsluha zařízení na zpracování ropy a zemního plynu	94	20 339
8159 Obsluha ostatních zařízení při chemické výrobě jinde neuvedená	1 570	24 133
8161 Obsluha zařízení při výrobě a rozvodu elektřiny	682	25 240
8162 Obsluha parních turbín, ohřivačů a motorů	636	20 751
8163 Obsluha zařízení při úpravě, čištění a rozvodu vody	923	19 294
8171 Obsluha automatických nebo poloautomatických montážních linek	304	17 628
8172 Obsluha průmyslových robotů	97	20 860
8180 Obsluha strojů a zařízení pro práce na železničním svršku	319	19 909

### Hrubá měsíční mzda a její složky, diferenciacie, placená doba podle podskupin zaměstnání KZAM-R

kraj: Moravskoslezský

Diferenciace				Průměr	Vybrané složky hrubé měsíční mzdy					Placená doba
1. decil	1. kvartil	3. kvartil	9. decil		prémie a odměny	příplatky za přesčas	příplatky ostatní	náhrady	odměny za pohotovost	
Kč/měs	Kč/měs	Kč/měs	Kč/měs	Kč/měs	%	%	%	%	%	hod/měs
14 363	16 554	21 316	23 569	19 072	14,7	0,9	7,0	12,7	0,5	168,6
13 737	17 463	22 198	25 550	19 818	13,7	4,2	10,5	10,5	0,2	172,0
15 115	17 079	23 137	25 538	20 535	15,5	0,9	2,9	11,8	1,7	168,8
12 570	16 465	25 937	27 133	21 675	8,7	0,2	11,4	9,5	0,7	167,8
14 747	16 764	23 159	26 448	20 085	11,5	1,5	7,7	11,6	1,1	172,0
9 817	11 866	21 608	23 565	16 997	12,2	1,7	3,0	10,4	0,0	170,1
16 908	19 181	24 499	26 742	21 695	16,7	0,9	6,1	12,0	1,7	165,6
9 703	10 352	20 739	29 624	17 201	12,5	1,1	9,3	11,2	0,0	170,6
12 386	13 231	22 137	22 291	17 459	15,5	0,3	2,3	9,2	0,0	169,7
9 276	10 089	15 890	22 788	13 881	21,0	2,8	3,5	12,4	0,0	174,2
10 284	11 336	16 023	18 319	13 934	14,9	1,2	4,3	9,8	0,2	179,2
9 296	9 911	12 078	13 426	11 255	9,1	1,4	7,1	9,3	0,0	174,7
8 827	10 876	20 937	24 992	15 356	15,3	3,3	5,0	10,2	0,0	170,4
10 925	12 224	14 512	19 938	14 419	17,8	0,7	4,8	12,0	0,3	174,2
11 380	14 624	21 212	25 213	18 375	14,9	1,7	4,4	12,0	0,0	172,6
8 083	8 856	9 845	10 164	9 427	9,7	0,9	0,8	13,2	0,0	178,3
8 876	10 189	13 346	14 213	11 875	20,2	1,1	3,2	13,7	0,0	172,3
6 601	8 049	9 085	9 780	8 472	18,5	0,3	0,3	14,2	0,0	165,5
9 263	10 489	17 994	20 273	14 476	14,9	1,4	4,3	12,6	0,0	172,5
8 251	8 560	12 320	14 236	10 540	12,1	0,7	7,5	11,9	0,8	167,4
21 402	25 881	39 189	45 241	33 380	25,2	1,1	8,1	14,1	0,1	161,8
14 475	16 665	25 101	29 492	21 164	16,2	1,8	12,7	10,9	0,1	170,2
13 074	15 515	24 201	27 252	19 264	27,2	2,5	5,5	10,5	0,0	182,6
19 518	22 477	27 930	31 166	25 227	15,7	0,5	16,4	10,3	0,0	166,3
15 500	18 080	22 998	25 295	20 627	12,9	1,7	16,2	11,2	0,1	176,4
16 551	18 820	23 372	26 673	21 283	8,8	1,3	18,5	11,1	0,0	173,6
12 564	13 769	21 248	23 646	18 065	6,6	1,6	15,2	11,2	0,0	170,6
18 554	21 102	26 629	29 663	24 021	14,7	0,9	15,1	10,7	0,0	168,9
14 256	17 039	22 538	27 824	20 003	47,5	0,2	4,3	7,5	0,0	172,2
20 116	22 103	25 745	28 883	24 006	18,6	1,2	1,9	9,8	0,0	170,8
10 239	13 481	18 099	24 992	16 485	33,5	0,2	1,2	9,8	0,0	169,3
10 738	12 268	15 451	17 715	14 022	24,5	0,7	1,3	14,3	0,0	172,4
13 194	14 107	18 115	19 704	16 315	20,6	1,9	13,6	1,1	0,0	169,3
13 946	15 772	17 720	19 620	16 655	14,6	1,5	11,0	0,6	0,2	166,4
13 194	14 223	16 841	18 971	15 837	11,7	1,8	13,3	10,5	0,0	166,7
19 016	19 844	22 852	24 228	21 416	6,2	1,2	14,6	9,9	0,0	166,3
13 073	14 082	23 265	27 484	20 017	17,6	0,9	16,8	10,5	0,1	168,0
17 182	20 825	26 440	29 108	23 571	17,6	0,1	11,5	12,3	0,0	151,0
19 605	22 207	28 174	31 662	25 411	11,4	0,9	17,8	10,2	0,0	167,1
13 126	16 969	24 971	27 215	20 679	12,8	1,3	16,3	10,3	0,1	170,0
14 401	16 790	22 725	26 050	19 809	13,3	0,8	11,0	11,2	0,2	166,4
12 361	14 683	21 440	27 665	18 633	20,7	1,4	6,7	11,0	0,0	172,4
12 382	17 248	23 868	28 344	20 920	20,6	1,9	10,3	9,2	0,0	178,6
16 551	17 862	22 803	27 191	20 991	23,2	2,0	4,7	11,7	1,0	175,8

Revidované výsledky ke dni 10. 3. 2010

### Hrubá měsíční mzda a její složky, diference, placená doba podle podskupin zaměstnání KZAM-R

kraj: Moravskoslezský

Podskupiny zaměstnání KZAM-R	Počet zaměstnanců přepočtený podle placených měsíců	Medián
		Kč/měs
8211 Obsluha automatických nebo poloautomatických obráběcích strojů (kromě 722)	1 208	19 512
8212 Obsluha strojů na výrobu maltovin, vápna, cementu, prefabrikátů	233	15 409
8223 Obsluha strojů při konečné úpravě a nanášení ochranných povlaků	339	16 749
8229 Obsluha strojů na výrobu chemických výrobků jinde neuvedená	175	22 988
8231 Obsluha strojů na výrobu pryžových výrobků (např. obuvi, pneumatik)	750	16 800
8232 Obsluha strojů na výrobu plastových výrobků (vč. laminování)	663	14 825
8251 Obsluha tiskárenských strojů	212	20 454
8252 Obsluha automatických a poloautomatických knihvazačských strojů	19	14 706
8253 Obsluha strojů na výrobu předmětů z lepenky (vč. kartonáže)	389	17 847
8254 Obsluha kopírovacích strojů	32	13 690
8261 Obsluha strojů na úpravu vláken, dopřádání a navíjení příze	65	11 436
8262 Obsluha tkacích a pletacích strojů	455	10 994
8263 Obsluha šicích a vyšívacích strojů	220	11 952
8264 Obsluha strojů na bělení, barvení, čištění, praní, žehlení textilu	295	11 838
8273 Obsluha strojů na mletí zrn a koření	16	13 460
8274 Obsluha strojů na zpracování mouky, výrobu pečiva, čokolády a cukrovinek	526	16 478
8278 Obsluha strojů na výrobu nápojů	96	14 837
8281 Montážní dělníci montující mechanická zařízení (stroje, vozidla)	1 339	17 436
8282 Montážní dělníci montující elektrická zařízení	494	19 545
8283 Montážní dělníci montující elektronická zařízení	21	16 062
8284 Montážní dělníci montující výrobky z kovů, pryže a plastů	302	12 038
8290 Obsluha jiných stacionárních zařízení a ostatní montážní dělníci	235	19 678
8311 Strojvedoucí	1 171	26 253
8312 Řidiči kolejových motorových vozíků a drezín	10	13 560
8313 Dělníci zabezpečující sestavování vlaků (brzdaři, výhybkáři)	1 556	19 944
8314 Dělníci zabezpečující jízdu vlaků v mezistaničních úsecích	296	20 054
8321 Řidiči osobních a malých dodávkových automobilů, taxikáři	198	16 818
8322 Řidiči sanitních a rzp vozů	33	13 412
8323 Řidiči autobusů, trolejbusů a tramvají	2 672	19 925
8324 Řidiči nákladních automobilů a tahačů	1 453	19 043
8326 Řidiči speciálních vozidel	230	19 122
8331 Obsluha zemědělských a lesních strojů	207	16 973
8332 Obsluha zemních a příbuzných strojů	495	22 591
8333 Obsluha jeřábů, zdvihacích a podobných manipulačních zařízení	1 626	20 781
8334 Obsluha vysokozdvížných a ostatních motorových vozíků	937	16 593
9132 Pomocníci a uklízeči v kancelářích, hotelích, nemocnicích a jiných zařízeních	2 250	9 341
9133 Ruční pradláci a žehlíři (kromě obsluhy strojů)	24	9 200
9141 Domovníci, správci domu	88	14 515
9151 Poslíčci, nosiči zavazadel a doručovatelé	18	13 653
9152 Vrátní, hlídači, uváděči a šatnářky	490	11 326
9161 Sběrači odpadků, popeláři	161	14 391
9162 Metaři, čističi záchodků, žump, kanálů a podobných zařízení	104	18 003
9169 Ostatní pracovníci v příbuzných oborech jinde neuvedení	66	13 769
9211 Pomocní a nequalifikovaní dělníci v zemědělství	18	11 271

### Hrubá měsíční mzda a její složky, diferenciacie, placená doba podle podskupin zaměstnání KZAM-R

kraj: Moravskoslezský

Diferenciacie				Průměr	Vybrané složky hrubé měsíční mzdy					Placená doba
1. decil	1. kvartil	3. kvartil	9. decil		prémie a odměny	příplatky za přesčas	příplatky ostatní	náhrady	odměny za pohotovost	
Kč/měs	Kč/měs	Kč/měs	Kč/měs	Kč/měs	%	%	%	%	%	hod/měs
14 267	16 285	22 554	26 055	19 832	13,9	2,0	10,3	11,7	0,1	175,0
10 839	11 934	18 172	20 972	15 745	22,6	1,7	10,4	11,8	0,0	170,0
12 570	13 863	20 317	23 156	17 665	14,8	2,2	8,7	11,2	0,0	172,1
19 018	20 687	26 001	28 382	23 510	8,1	1,0	13,2	9,9	0,0	167,3
13 402	14 682	18 711	21 049	16 996	8,3	1,5	11,3	12,8	0,1	170,0
10 243	12 060	19 995	21 848	15 722	19,0	2,2	13,0	12,1	0,0	168,7
11 883	13 371	27 678	36 568	21 818	18,7	1,0	9,5	12,2	0,2	172,8
13 229	13 595	17 032	20 491	15 735	15,7	1,8	5,7	11,6	0,0	182,3
12 363	15 458	21 550	24 465	18 388	24,3	0,2	11,9	11,4	0,0	164,1
11 914	12 449	14 499	15 997	13 772	12,9	0,1	1,7	11,5	0,0	167,8
8 386	8 863	12 999	13 901	11 254	14,2	1,1	11,4	12,7	0,0	169,9
8 585	9 709	12 078	12 976	10 894	10,1	0,9	16,4	13,5	0,0	169,9
8 794	9 704	13 293	14 299	11 697	19,8	1,1	5,2	14,6	0,0	170,8
8 849	9 581	13 907	17 241	12 432	7,6	0,8	10,4	12,4	0,0	170,8
9 936	11 918	14 528	16 600	13 411	32,7	0,9	3,3	14,5	0,0	189,0
11 855	13 582	18 371	20 730	16 281	8,4	1,5	7,7	11,6	0,0	169,2
12 711	13 291	17 893	19 189	15 549	13,6	0,9	8,1	9,4	0,0	168,8
13 210	14 564	19 610	21 043	17 220	21,1	1,7	7,5	11,9	0,0	171,2
11 912	15 619	21 458	24 851	19 008	17,9	1,6	9,5	12,4	0,1	171,6
10 688	12 816	21 824	23 880	16 690	34,0	0,5	1,1	10,9	0,0	170,3
10 228	11 140	13 907	15 966	12 585	19,8	0,9	2,6	13,7	0,0	154,2
12 489	14 856	23 474	25 669	19 178	14,8	1,9	11,7	10,0	0,1	172,0
22 970	24 636	28 066	30 456	26 458	9,9	2,4	14,4	10,5	0,0	172,0
10 165	12 299	18 846	20 957	15 876	13,1	2,0	3,4	12,5	0,9	177,8
17 244	18 638	21 722	24 332	20 324	9,6	1,7	15,9	11,2	0,3	167,9
17 437	18 661	22 859	25 967	20 942	11,7	1,5	15,0	11,4	0,7	168,6
11 705	13 825	21 380	25 847	18 293	19,6	1,6	3,4	10,5	0,4	171,5
11 465	11 991	16 877	18 417	14 158	8,8	1,8	9,1	8,8	3,5	176,7
16 830	18 210	21 493	22 944	19 885	15,6	3,1	8,2	9,1	0,0	188,5
14 848	16 689	22 351	24 866	19 534	19,7	2,5	5,5	10,7	0,2	182,1
13 417	16 326	22 917	26 340	19 616	24,5	2,9	6,1	11,5	0,3	179,9
12 949	14 880	19 194	21 047	17 207	22,8	1,3	4,4	11,5	0,1	178,9
16 167	19 957	24 921	26 347	22 218	23,6	1,6	8,0	11,4	0,2	172,1
14 266	17 095	24 030	27 824	20 856	13,4	1,5	13,1	11,0	0,0	171,5
12 294	13 920	19 071	21 175	16 626	16,2	1,5	7,7	10,7	0,1	170,6
7 925	8 578	10 491	12 379	9 790	7,3	0,5	4,4	9,4	0,0	168,9
8 482	8 578	9 886	11 536	9 686	6,2	0,4	5,5	12,2	0,0	170,0
9 457	11 690	16 918	19 037	14 533	10,8	0,9	5,6	9,9	0,0	173,1
10 368	12 168	19 238	22 189	15 659	6,0	0,5	1,1	10,2	0,0	165,0
8 487	9 532	13 480	14 928	11 787	10,8	1,7	11,0	9,2	0,2	173,7
8 047	11 546	19 844	21 474	15 267	22,9	1,9	8,1	10,6	0,0	175,9
12 401	15 712	19 135	21 292	17 504	20,7	0,5	3,0	14,8	3,0	165,3
8 641	11 488	16 425	20 836	14 133	12,7	2,2	5,9	9,7	0,3	180,4
8 090	9 215	13 602	16 437	11 610	20,6	0,6	5,1	8,7	0,0	185,6



Revidované výsledky ke dni 10. 3. 2010

**Hrubá měsíční mzda a její složky, diference, placená doba  
podle podskupin zaměstnání KZAM-R**

kraj: **Moravskoslezský**

Podskupiny zaměstnání KZAM-R	Počet zaměstnanců přepočtený podle placených měsíců	Medián
		Kč/měs
9212 Pomocní a nekvalifikovaní dělníci v lesnictví	14	<b>12 537</b>
9312 Pomocní a nekvalifikovaní dělníci na stavbách a údržbě silnic, přehrad	27	<b>14 293</b>
9313 Pomocní a nekvalifikovaní dělníci na stavbách budov	15	<b>13 980</b>
9314 Figuranti v zeměměřičství a pomocníci při geodetických a kartografických pracích	19	<b>21 626</b>
9315 Pomocní a nekvalifikovaní pracovníci při geologickém a jiném průzkumu	16	<b>16 021</b>
9321 Pomocní a nekvalifikovaní montážní a manipulační dělníci	2 927	<b>13 406</b>
9322 Ruční baliči a pytlavači	183	<b>13 386</b>
9323 Dělníci nádvorní skupiny (pomocní montéři)	674	<b>13 719</b>
9331 Řidiči vozidel poháněných ručně nebo nožně	334	<b>12 735</b>
9332 Obsluha povozů a zařízení poháněných zvířaty	32	<b>12 899</b>
9333 Vazači a nosiči břemen, přístavní dělníci (dokaři)	216	<b>15 711</b>
9339 Pomocní a nekvalifikovaní pracovníci v dopravě, ve skladech, v telekomunikacích	1 481	<b>14 207</b>



Hrubá měsíční mzda a její složky, diference, placená doba  
podle podskupin zaměstnání KZAM-R

kraj: Moravskoslezský

Diference				Průměr	Vybrané složky hrubé měsíční mzdy					Placená doba
1. decil	1. kvartil	3. kvartil	9. decil		prémie a odměny	příplatky za přesčas	příplatky ostatní	náhrady	odměny za pohotovost	
Kč/měs	Kč/měs	Kč/měs	Kč/měs	Kč/měs	%	%	%	%	%	hod/měs
12 087	12 226	13 249	13 939	12 664	10,1	0,2	2,4	15,5	0,0	<b>169,7</b>
8 823	13 206	16 598	20 704	14 729	23,5	1,4	4,4	14,1	0,2	<b>171,1</b>
8 997	9 911	14 522	18 742	13 505	23,3	1,7	0,8	10,6	0,0	<b>173,3</b>
10 963	17 663	26 462	30 068	21 901	23,4	0,8	3,6	16,9	0,0	<b>161,8</b>
12 727	13 440	17 254	22 096	15 884	20,6	1,9	5,0	12,1	0,0	<b>181,6</b>
10 157	11 549	16 188	18 889	14 045	14,1	1,4	8,5	12,1	0,0	<b>173,0</b>
9 897	11 088	16 809	18 471	13 977	11,0	1,1	12,7	10,2	0,0	<b>171,1</b>
8 958	10 593	15 646	17 900	13 748	13,5	1,9	8,2	9,9	0,1	<b>173,6</b>
10 060	10 971	14 224	16 670	13 069	28,4	0,8	3,3	9,9	0,0	<b>168,6</b>
9 737	10 917	14 952	16 803	13 019	7,4	0,0	0,6	17,2	0,0	<b>166,8</b>
11 314	12 903	18 476	21 879	15 987	13,6	1,8	7,9	10,6	0,0	<b>174,3</b>
10 054	11 598	17 054	20 121	14 714	13,5	0,7	5,2	11,4	0,5	<b>167,1</b>

Revidované výsledky ke dni 10. 3. 2010

**Průměrná měsíční odpracovaná a neodpracovaná doba zaměstnanců  
podle podskupin zaměstnání KZAM-R**

kraj: Moravskoslezský

Podskupiny zaměstnání KZAM-R	Počet zaměstnanců přečtený podle eviden. měsíců	Odpracovaná doba		Neodpracovaná doba		
		celkem	z toho přesčas	celkem	z toho	
					nemoc	dovolená
		hod/měs	hod/měs	hod/měs	hod/měs	hod/měs
1210 Ředitelé a prezidenti velkých organizací, podniků	234	149,3	0,2	18,1	1,7	13,7
1221 Ved. pracovníci v zemědělství, lesnictví, rybář. a mysliv.	111	141,7	4,0	25,3	6,2	14,2
1222 Vedoucí pracovníci v průmyslu (ve výrobě)	1 081	145,6	2,2	20,0	1,9	14,7
1223 Vedoucí pracovníci ve stavebnictví a zeměměřičtví	139	149,8	1,0	21,3	3,7	13,7
1224 Vedoucí pracovníci ve velkoobchodě a v maloobchodě	1 170	147,0	2,5	23,5	5,1	14,0
1225 Vedoucí pracovníci v restauracích a hotelích	14	150,7	2,0	19,9	5,5	12,5
1226 Ved. pracovníci v dopr., skladování, telekom. a na pošt. úř.	501	137,8	0,5	25,0	4,0	16,2
1227 Ved. prac. v organ.zaměřených na poskytování obch.služ.	329	146,4	0,5	21,7	2,2	15,7
1228 Ved.prac. v pečovatel., úklidových a podobných službách	12	149,2	1,1	16,8	2,5	12,4
1229 Ved. pracovních dílčích celků jinde neuved. (kult.,zdrav.)	286	144,2	0,6	24,2	2,9	16,3
1231 Vedoucí pracovníci finančních a hospodářských útvarů	561	146,8	0,6	19,3	1,7	14,5
1232 Ved. prac. personálních útvarů a útvarů průmysl. vztahů	144	145,3	0,2	19,3	1,9	14,4
1233 Vedoucí pracovníci obytných útvarů (vč. průzkumu trhu)	334	147,1	0,6	19,4	2,5	14,5
1234 Ved. prac. reklamních útvarů a útvarů pro styk s veřejností	35	148,1	1,0	17,2	0,6	12,6
1235 Vedoucí pracovníci zásobovacích útvarů	153	149,2	1,2	18,0	1,4	13,4
1236 Vedoucí pracovníci výpočetních útvarů	113	147,8	3,2	19,6	1,6	13,8
1237 Vedoucí pracovníci výzkumných a vývojových útvarů	203	147,2	1,2	17,8	1,2	14,7
1239 Vedoucí pracovníci ostatních útvarů jinde neuvedení	389	143,2	0,3	22,2	2,4	16,0
1311 Vedoucí, ředitelé v zemědělství, lesnictví, rybářství	26	153,8	0,0	19,2	2,0	16,7
1312 Vedoucí, ředitelé v průmyslu (ve výrobě)	132	147,8	0,7	18,4	3,2	13,8
1313 Vedoucí, ředitelé ve stavebnictví a zeměměřičtví	71	151,8	1,6	19,5	2,1	14,4
1314 Vedoucí, ředitelé ve velkoobchodu a maloobchodu	400	143,6	1,6	24,8	5,8	13,0
1315 Vedoucí, ředitelé v restauracích a hotelích	50	153,7	1,4	19,9	3,8	11,0
1316 Vedoucí v dopravě, sklad., telekomun. a na pošt. úřadech	150	142,8	0,5	21,4	1,6	15,6
1317 Ved., ředitelé v podnicích poskytujících obchodní služby	39	152,2	0,2	20,6	1,5	14,8
1318 Vedoucí, ředitelé pečovatelských, úklidových a pod. služ.	15	155,0	0,1	14,0	0,0	12,1
1319 Vedoucí, ředitelé malých organizací ostatní (kult.,zdrav.)	24	155,0	1,9	18,1	2,1	14,1
2111 Fyzikové a astronomové	105	146,9	1,3	16,1	1,1	13,8
2113 Chemici	38	139,6	1,3	24,4	5,9	14,7
2114 Geologové, geofyzici, geodeti, hydrologové apod.	60	145,2	4,0	26,7	6,6	16,1
2119 Ostatní vědci a odborníci v příbuz. oborech jinde neuved.	95	147,5	1,8	22,0	2,7	15,0
2122 Statisticy	12	148,5	0,0	18,4	0,5	16,9
2131 Projektanti a analytici výpočetních systémů	162	144,3	0,8	21,3	3,3	15,0
2132 Programátoři	350	145,9	0,8	21,0	2,6	14,5
2139 Ostatní odborníci zabývající se výp. tech. jinde neuvedení	368	147,7	2,7	21,0	2,8	14,3
2142 Projektanti staveb a areálů, stavební inženýři	211	146,2	1,0	20,5	2,7	15,6
2143 Projektanti elektrotechnických zařízení, elektroinženýři	235	145,1	3,5	21,1	2,8	14,9
2144 Projektanti elektronických syst. a telekomunikačních sítí	71	147,7	3,7	21,0	2,3	15,5
2145 Projektanti a konstruktéři strojních zařiz., strojní inženýři	974	149,1	4,1	18,5	2,6	14,3
2146 Chemičtí inženýři, technologové	93	144,3	0,6	19,2	1,6	14,7
2147 Důlní a hutní inženýři, technologové, metalurgové	516	144,3	3,0	21,2	2,7	15,3
2149 Ostatní architekti, projektanti, konstrukt.a techn.inženýři	285	145,8	2,2	19,5	2,5	14,5
2211 Bakteriologové, biologové, ekologové, zoologové	73	143,9	1,0	20,9	3,4	14,6
2213 Agronomové, šlechtitelé a odborníci v příbuzných oborech	43	155,5	0,5	18,0	0,7	15,9

Revidované výsledky ke dni 10. 3. 2010

**Průměrná měsíční odpracovaná a neodpracovaná doba zaměstnanců  
podle podskupin zaměstnání KZAM-R**

kraj: Moravskoslezský

Podskupiny zaměstnání KZAM-R	Počet zaměstnanců přečtený podle eviden. měsíců	Odpracovaná doba		Neodpracovaná doba		
		celkem	z toho přesčas	celkem	z toho	
					nemoc	dovolená
		hod/měs	hod/měs	hod/měs	hod/měs	hod/měs
2221 Lékaři, ordináři (kromě zubních lékařů)	323	142,2	1,2	25,4	3,3	15,5
2224 Farmaceuti, magistři v lékárně, lékárníci	19	143,2	0,0	23,6	5,9	16,2
2311 Vědeckopedagogičtí pracovníci	1 435	140,9	0,0	32,8	2,8	26,3
2411 Odborní pracov. na úseku účetnictví, financí, daní, apod.	608	144,9	1,2	20,7	3,0	14,7
2412 Odbor. pracovníci na úseku zaměstnaneckých, pers. věcí	147	145,1	1,2	20,7	2,5	14,7
2413 Odborní pracovníci v bankovníctví a pojišťovnictví	1 076	142,0	0,8	26,5	5,2	15,8
2419 Ostatní odborní pracovníci v oblasti podnikání	603	147,5	2,4	19,3	2,8	14,8
2421 Právníci, právní poradci (mimo advokacie a soudnictví)	135	147,7	2,8	20,3	3,4	14,3
2432 Odborní pracovníci knihoven (kromě řadových)	24	141,5	0,1	30,0	11,7	16,4
2433 Odborní pracovníci v informacích (např. vti)	20	143,2	0,4	28,1	11,4	14,5
2441 Ekonomové - vědecktí pracovníci, specialisté, experti	472	144,5	1,3	20,3	2,8	15,0
2447 Tlumočníci a překladatelé	10	147,2	0,1	17,8	1,4	14,3
2451 Spisovatelé, autoři, kritikové, novináři, redaktoři	112	150,5	0,0	23,1	3,6	15,6
2452 Sochaři, malíři, umělečtí restaurátoři, grafici a výtvarníci	24	141,9	0,5	22,1	7,8	13,5
2470 Odborní administrativní pracovníci jinde neuvedení	256	145,0	0,7	21,6	3,6	15,2
3111 Technici ve fyzikálních a příbuzných oborech	190	141,6	1,7	26,7	5,5	15,8
3112 Stavební technici	816	146,1	2,6	22,1	4,5	14,4
3113 Elektrotechnici	933	142,7	4,8	23,5	4,2	15,7
3114 Elektronici a technici v radiokomunikacích a telekomunik.	205	150,2	8,9	21,9	3,9	14,4
3115 Strojírenští technici	1 745	147,3	5,5	21,2	4,2	14,3
3116 Chemičtí technici	495	141,0	3,6	22,4	4,1	15,0
3117 Důlní a hutní technici	1 662	147,6	7,8	22,0	3,5	16,2
3118 Technici v kartografii, kresliči a zeměměřiči	316	146,8	3,1	20,6	3,3	14,6
3119 Ostatní techničtí pracovníci jinde neuvedení	2 462	145,6	3,7	22,8	4,4	14,8
3121 Poradci ve výpočetní technice	157	142,2	0,7	23,2	2,6	15,4
3122 Operátoři a obsluha výpočetní techniky	556	145,5	5,5	25,5	6,0	14,2
3123 Operátoři průmyslových robotů, nc strojů	29	148,0	6,7	20,6	4,0	14,3
3129 Ostatní technici ve výpočetní technice jinde neuvedení	205	151,9	10,7	26,1	6,3	12,9
3132 Obsluha zařiz. pro záznam zvuku,obrazu,operátoři kamery	52	147,8	0,6	21,2	0,6	15,3
3133 Obsluha vysílacího a telekomunikačního zařízení	16	148,2	0,9	21,9	2,1	16,0
3134 Obsluha lékařských zařízení	58	153,7	15,9	28,2	5,0	17,1
3151 Kolaudační technici a technici protipožární ochrany	108	142,4	2,8	22,2	3,8	15,5
3152 Bezpečnostní tech.a tech. pro kontrolu zdravotní nezávad.	869	144,5	3,1	22,4	4,3	14,6
3160 Technici železničního provozu	746	141,4	6,9	24,4	4,7	17,3
3211 Technici a laboranti v oblasti biologie a v příbuz. oborech	111	150,0	9,9	25,8	4,8	16,1
3212 Technici v agronomii, v lesnictví a v zemědělství	302	150,1	0,2	20,6	3,9	15,3
3223 Dietetici a odborníci na výživu	17	135,4	1,8	32,9	10,0	13,8
3226 Rehabilitační a fyzioterapeutičtí pracovníci	130	134,7	1,2	32,1	8,9	15,6
3229 Ostatní střední zdravotničtí pracovníci jinde neuvedení	13	141,6	0,4	30,4	8,4	17,2
3231 Ošetřovatelé, všeobecné zdravotní sestry	923	137,5	3,4	30,2	8,7	14,9
3232 Ženské sestry, porodní asistentky	43	147,3	6,5	22,2	2,2	14,3
3233 Sestry pro péči o dítě	42	143,5	8,4	28,1	7,6	14,2
3235 Sestry pro intenzivní péči	41	137,1	3,5	29,3	7,7	14,5
3342 Pedagogové v oblasti dalšího vzdělávání	23	137,7	0,1	26,2	4,5	14,9

Revidované výsledky ke dni 10. 3. 2010

**Průměrná měsíční odpracovaná a neodpracovaná doba zaměstnanců  
podle podskupin zaměstnání KZAM-R**

kraj: Moravskoslezský

Podskupiny zaměstnání KZAM-R	Počet zaměstnanců přečtený podle eviden. měsíců	Odpracovaná doba		Neodpracovaná doba		
		celkem	z toho přesčas	celkem	z toho	
					nemoc	dovolená
		hod/měs	hod/měs	hod/měs	hod/měs	hod/měs
3411 Zprostředkovatelé finanč. transakcí, obchodu s cen. papíry	156	147,7	0,0	21,9	4,8	15,9
3412 Pojišťovací agenti	184	140,9	0,0	27,3	7,4	15,1
3414 Konzultanti a organizátoři zájezdů	20	150,8	0,7	19,7	2,5	14,8
3415 Obchodní cestující, prof. poradci v obchodě, obch.zástupci	602	147,8	1,0	20,2	3,5	14,1
3416 Nákupčí	828	145,6	1,7	21,3	4,0	14,4
3417 Odhadci a zbožiznalci	58	144,6	0,9	22,0	5,2	14,6
3419 Ostatní pracovníci - obchodní zprostředkovatelé jinde n.	59	152,2	6,4	23,2	4,7	14,0
3421 Obchodní agenti	935	142,8	0,9	23,2	4,8	14,4
3422 Odbytoví a přepravní agenti	1 127	145,0	1,7	23,3	5,1	14,9
3429 Ostatní obchodní agenti a makléři jinde neuvedení	13	147,5	1,1	20,7	3,0	16,0
3431 Odborné sekretářky, sekretáři	332	146,1	0,8	22,2	3,9	14,7
3433 Prac. v oblasti účetnictví,fakturace,rozpočet., kalkulace	2 569	143,6	1,2	22,8	4,5	14,6
3434 Pracovníci v oblasti statistiky a matematiky	103	141,7	1,1	22,5	4,8	14,4
3435 Pracovníci v oblasti práce a mezd (kromě účetních)	186	141,9	1,3	23,7	4,8	14,8
3436 Referenti osobních oddělení	362	142,6	1,4	23,0	3,9	14,9
3439 Ostatní odborní administrativní pracovníci jinde neuvedení	1 131	142,7	0,3	24,6	4,8	15,4
3471 Aranžéři, průmysloví a komerční návrháři,bytoví architekti	61	142,2	0,7	27,3	9,4	12,6
4112 Kancelářští pracovníci a obsluha zaříz. na zpracování textu	111	139,2	1,0	25,3	4,5	15,3
4113 Pracovníci přípravy dat výpočetní techniky	233	136,7	1,6	30,0	7,4	15,2
4115 Sekretářky, sekretáři	711	144,0	1,2	24,0	5,8	14,3
4121 Nižší účetní	245	145,3	1,4	23,9	5,7	14,5
4122 Nižší statistici	12	141,2	4,2	27,8	7,5	15,4
4123 Nižší finanční, daňoví úředníci a úředníci v příb. oborech	73	144,9	0,1	23,7	3,8	15,9
4131 Úředníci ve skladech	1 496	143,1	5,5	26,1	8,1	14,3
4132 Úředníci ve výrobě (např. výrobní plánovači)	410	145,9	6,2	24,3	5,5	14,7
4133 Úředníci v dopravě a v přepravě (dispečeri, kontr. apod.)	442	142,6	5,3	26,2	8,3	15,7
4141 Řadoví knihovníci, archiváři, evidenční pracovníci	123	143,2	0,6	26,4	7,4	15,5
4142 Poštovní doručovatelé, úředníci v třídních	1 757	129,3	1,0	33,5	12,5	14,7
4143 Korektoři, kódovači a pracovníci v příbuzných oborech	16	149,2	1,8	19,5	3,5	14,2
4190 Ostatní nižší úředníci jinde neuvedení	139	141,4	0,6	25,4	5,1	14,3
4211 Pokladníci (v bankách, pojišťov., spořitelních, na poště)	389	139,7	1,5	26,0	6,0	15,8
4212 Úředníci na přepážkách a směnárnicích	1 083	133,2	0,3	30,3	8,7	15,3
4213 Pokladníci v obchodě, společném stravování apod.	1 150	141,2	0,6	27,7	11,5	12,6
4214 Prodavači vstupenek, jízdenek apod.	336	137,1	7,0	29,5	8,6	18,9
4215 Bookmakeři, krupiéři a úředníci sázkových kancelář	996	151,9	2,2	23,8	6,1	13,0
4216 Inkasisté (výběrčí dluhů)	17	136,0	0,0	25,7	9,0	14,8
4221 Úředníci cestovních kancelář	21	148,4	0,6	19,1	1,4	15,4
4222 Recepční	61	145,7	5,4	25,2	9,2	13,1
4223 Telefonisté	54	141,5	1,5	25,7	6,0	15,1
4224 Informátoři	86	139,8	3,8	25,9	8,1	16,4
5112 Vlakvedoucí, vlakové čety, průvodčí (vč.palub. průvodčí)	507	137,5	9,6	30,2	9,3	16,9
5121 Pracovníci dohlížející nad obsluh. personálem, hospodyně	123	143,1	3,3	24,8	6,8	13,7
5122 Kuchaři	727	137,8	1,5	31,0	13,3	12,8
5123 Čišníci, servírky	112	139,9	3,1	26,6	10,9	13,1

Revidované výsledky ke dni 10. 3. 2010

**Průměrná měsíční odpracovaná a neodpracovaná doba zaměstnanců  
podle podskupin zaměstnání KZAM-R**

kraj: Moravskoslezský

Podskupiny zaměstnání KZAM-R	Počet zaměstnanců přečtený podle eviden. měsíců	Odpracovaná doba		Neodpracovaná doba		
		celkem	z toho přesčas	celkem	z toho	
					nemoc	dovolená
		hod/měs	hod/měs	hod/měs	hod/měs	hod/měs
5132 Pečovatelé a pomoc. ošetřovat. v zařiz.soc. péče, v nemoc.	236	<b>136,4</b>	3,6	31,6	11,0	14,3
5144 Maséři	21	<b>130,0</b>	4,3	38,2	15,3	14,5
5149 Ostatní pracovníci zajišťující osobní služby jinde neuved.	36	<b>133,1</b>	2,6	34,2	11,2	15,6
5161 Hasiči, požárníci	363	<b>147,3</b>	6,9	22,3	4,8	15,5
5169 Ostatní pracovníci ochrany a ostrahy jinde neuvedení	1 752	<b>144,6</b>	2,6	23,8	9,9	12,0
5211 Prodavači v obchodech	4 483	<b>141,9</b>	2,3	26,6	10,6	12,3
6111 Pěstitelé polních plodin	92	<b>157,1</b>	6,4	31,4	13,2	13,0
6113 Zahradníci a pěstitelé zahradních plodin a sazenic	71	<b>145,4</b>	8,6	28,8	10,6	13,3
6121 Chovatelé hospodářských zvířat (kromě drůbeže a včel)	211	<b>153,6</b>	6,0	33,0	16,1	14,8
6141 Dělníci pro pěstění a ošetřování lesa	145	<b>135,1</b>	1,3	33,2	10,8	10,9
6142 Dělníci pro těžbu dřeva (kromě obsluhy pojízdných zařiz.)	78	<b>116,3</b>	1,2	49,0	18,7	15,8
7111 Horníci, lamači pro uhelné doly	3 839	<b>130,1</b>	6,4	35,2	12,0	17,4
7114 Střelmistři	104	<b>144,0</b>	16,2	30,0	9,2	18,2
7116 Mechanici báňské záchranné služby	210	<b>144,2</b>	16,0	28,8	5,8	18,5
7121 Zedníci z tradičních materiálů (bambus, hlína atd.)	38	<b>142,8</b>	1,8	24,9	12,9	10,2
7122 Zedníci, kameníci, omítkáři	989	<b>135,4</b>	7,7	37,5	17,9	14,4
7123 Betonáři, děl.specializovaní na pokládání beton. povrchů	82	<b>140,0</b>	12,8	39,9	18,5	14,3
7124 Tesaři a truhláři	513	<b>141,4</b>	12,0	35,2	15,6	13,9
7125 Stavební montážníci	124	<b>142,4</b>	11,8	43,4	21,2	15,4
7126 Asfaltéři, dlaždiči	29	<b>145,4</b>	5,9	31,4	13,4	12,7
7129 Ostatní stavební děl. stav. výroby a prac. v ost. oborech	408	<b>136,3</b>	7,3	38,9	17,1	14,4
7131 Stavební pokrývači	49	<b>149,3</b>	18,4	33,3	14,2	13,4
7132 Stavební podlaháři, parketaři a obkladači	14	<b>142,5</b>	7,3	37,5	16,6	14,5
7134 Izolatéři	42	<b>138,2</b>	6,4	37,0	14,9	14,6
7136 Instalatéři, potrubáři, stavební zámečníci, klempíři	1 139	<b>140,6</b>	7,8	30,9	10,5	15,0
7137 Stavební a provozní elektrikáři	384	<b>145,7</b>	11,9	28,8	9,3	14,7
7139 Ostatní dělníci zajišťující dokončovací stavební práce	27	<b>143,2</b>	5,9	30,4	12,4	14,3
7141 Malíři a tapetaři	114	<b>142,4</b>	10,4	30,7	10,5	14,4
7142 Lakýrníci a pracovníci v příbuzných oborech	276	<b>142,1</b>	11,2	32,6	14,4	13,6
7211 Formíři a jádraři	515	<b>138,8</b>	11,0	34,8	14,8	14,6
7212 Svářeči, řezači plamenem a páječi	1 600	<b>138,9</b>	11,2	35,8	15,8	14,2
7213 Výrobci a opraváři výrobků a dílů z plechů	493	<b>145,9</b>	10,8	28,5	9,6	14,7
7214 Montéři kovových konstrukcí	463	<b>138,6</b>	10,6	36,0	15,3	15,8
7215 Montéři lan a zdvihacích zařiz. (např. na lodích, letadel)	34	<b>147,9</b>	10,8	24,7	6,7	14,6
7217 Montéři-kotláři	118	<b>141,9</b>	8,8	31,2	11,3	14,8
7221 Kováři, obsluha kováčích lisů, obsluha bucharů	659	<b>136,9</b>	9,7	35,6	16,2	14,7
7222 Nástrojaři, kovomodeláři, kovodělníci, zámečníci	7 603	<b>141,1</b>	8,9	29,9	10,4	15,1
7223 Seřizovači a obsluha obráběcích strojů	3 978	<b>142,8</b>	10,4	30,3	11,0	14,6
7224 Brusiči, leštiči a ostříči nástrojů	417	<b>138,8</b>	8,8	33,9	13,0	14,3
7231 Mechanici a opraváři motorových vozidel	846	<b>138,8</b>	6,6	31,5	11,6	14,4
7234 Mechanici a opraváři kolejových vozidel	1 202	<b>138,4</b>	8,1	30,4	11,4	14,5
7235 Mechanici obráběcích, zemědělských strojů a prům. zařiz.	2 222	<b>139,4</b>	9,4	30,2	9,0	16,9
7239 Ostatní mechanici a opraváři strojů a zařízení bez elektro	1 298	<b>144,7</b>	7,4	25,4	7,3	15,0
7241 Elektromech.a seřizovači různých typů elektrických zařiz.	4 549	<b>141,5</b>	8,2	27,8	8,1	15,8

Revidované výsledky ke dni 10. 3. 2010

**Průměrná měsíční odpracovaná a neodpracovaná doba zaměstnanců  
podle podskupin zaměstnání KZAM-R**

kraj: Moravskoslezský

Podskupiny zaměstnání KZAM-R	Počet zaměstnanců přečtený podle eviden. měsíců	Odpracovaná doba		Neodpracovaná doba		
		celkem	z toho přesčas	celkem	z toho	
					nemoc	dovolená
		hod/měs	hod/měs	hod/měs	hod/měs	hod/měs
7242 Mechanici, opraváři a seřizovači elektr. částí aut, letadel	448	135,3	5,8	32,8	11,2	15,9
7243 Mechanici, seřizovači, opraváři elektronických zařízení	1 920	141,1	8,2	30,2	11,8	15,1
7244 Telefonní a telegrafní mechanici, montéři a opraváři	106	140,3	5,6	28,3	8,2	16,2
7245 Montéři a opraváři rozhlasových a TV přijímačů, magnetof.	21	148,4	7,2	20,9	1,7	15,5
7246 Montéři a opraváři silnoproudých elektrických vedení	359	141,8	7,0	29,7	9,4	15,9
7247 Montéři a opraváři slaboproudých elektrických vedení	32	134,3	5,6	35,1	16,1	13,5
7311 Výrobci, mechanici a opraváři přesných přístrojů a zařízení	225	139,2	5,1	26,7	6,2	15,2
7341 Tiskaři, sazeči (kromě obsluhy tiskárenských strojů)	64	139,0	6,9	31,0	11,0	16,0
7344 Fotografové a pracovníci v příbuzných oborech	12	141,8	1,2	27,7	8,1	15,8
7345 Knihvazači a pracovníci v příbuzných oborech	143	138,8	8,2	34,7	16,9	10,8
7411 Zpracovatelé masa, ryb vč. uzenářů a konzerv. masa a ryb	307	145,1	7,3	33,5	14,6	15,1
7412 Zpracovatelé pekárenských a cukrářských výrobků	473	144,6	8,8	29,2	14,9	12,1
7419 Ostatní zpracovatelé - výrobci potravinářských výrobků	299	140,2	6,1	29,6	13,1	13,6
7421 Impregnační a úpraváři dřeva	72	142,1	10,5	31,5	11,0	15,0
7422 Uměleč. truhláři, řezbáři, výrobci a oprav.výrobků ze dřeva	175	143,2	8,8	29,0	8,6	14,9
7433 Dámští a pánští krejčí a kloboučníci vč. opravářů oděvů	47	143,3	6,2	34,5	9,5	15,3
7435 Modeláři a stříhači textilu, kůží a podobných materiálů	43	134,4	7,5	37,3	15,1	15,3
7436 Švadleny, vyšivači a pracovníci v příbuzných oborech	106	119,3	1,3	45,6	25,1	12,8
7437 Čalouníci a pracovníci v příb. oborech (vč.autočalouníků)	43	127,0	5,7	44,7	25,3	13,7
7439 Ostatní dělníci při výrobě textilu, oděvů a výrobků z kůží	125	137,0	4,5	30,1	10,4	13,5
8111 Obsluha důlního zařízení a razících štítů	2 123	133,9	9,1	33,1	10,2	17,7
8112 Obsluha zařízení pro úpravu rudných a nerudných surovin	996	141,0	10,9	29,2	10,7	15,2
8113 Vrtaři, jeřábníci při ropných nebo plynových vrtech	70	146,1	12,7	35,3	16,5	13,6
8121 Obsluha zařízení při hutní výrobě kovů obsluha pecí	2 381	141,3	3,4	25,0	8,2	14,9
8122 Obsluha zařízení ve slévárenství (taviči, slévači)	903	142,6	11,5	32,8	13,9	14,4
8123 Obsluha zařízení na tepelné zpracování kovů	629	142,2	8,8	30,7	11,2	15,9
8124 Obsluha zařízení na tažení a protlačování kovů	842	136,1	8,8	33,6	15,1	14,6
8125 Obsluha zařízení na tváření kovů ve válcovnách	4 272	140,9	5,6	27,7	9,7	15,5
8126 Obsluha zařízení na úpravu kovového odpadu	34	145,6	1,8	26,2	11,7	12,6
8139 Obsluha ostatních zařízení na výrobu skla a keramiky	118	140,0	7,4	30,4	9,3	14,4
8141 Obsluha pily a jiného zařízení na zpracování dřeva	66	134,8	0,9	34,7	19,0	11,3
8149 Obsluha ostatních zařiz.na zpracování dřeva a v papírnách	63	125,6	5,1	46,0	24,3	15,4
8151 Obsluha drtičů, mlýnů a míchadel při chemické výrobě	70	133,1	5,9	35,9	12,2	14,1
8152 Obsluha varných a pražících zařízení na tepelné zprac.	26	123,6	4,5	42,2	18,0	13,5
8153 Obsluha filtrů a třídíčů (vč. výparníků, podtlakov. nádob)	47	135,0	7,0	31,8	13,3	15,0
8154 Obsluha chemických destilačních kolon a reaktorů	154	143,1	4,7	22,9	5,9	15,4
8155 Obsluha zařízení na zpracování ropy a zemního plynu	99	142,3	5,0	25,3	8,3	15,1
8159 Obsluha ostat. zařízení při chemické výrobě jinde neuved.	1 665	124,6	0,8	26,3	7,2	16,2
8161 Obsluha zařízení při výrobě a rozvodu elektřiny	715	142,8	5,2	24,3	6,9	15,3
8162 Obsluha parních turbín, ohřivačů a motorů	673	144,0	7,1	26,0	8,6	15,0
8163 Obsluha zařízení při úpravě, čištění a rozvodu vody	972	139,5	4,0	26,9	8,0	15,6
8171 Obsluha automatických nebo poloaut. montážních linek	338	139,0	7,1	32,8	15,4	13,9
8172 Obsluha průmyslových robotů	106	147,9	13,9	29,5	12,1	13,4
8180 Obsluha strojů a zařízení pro práce na železničním svršku	354	139,7	9,5	35,1	12,8	15,8



Revidované výsledky ke dni 10. 3. 2010

**Průměrná měsíční odpracovaná a neodpracovaná doba zaměstnanců  
podle podskupin zaměstnání KZAM-R**

kraj: Moravskoslezský

Podskupiny zaměstnání KZAM-R	Počet zaměstnanců přečtený podle eviden. měsíců	Odpracovaná doba		Neodpracovaná doba		
		celkem	z toho přesčas	celkem	z toho	
					nemoc	dovolená
		hod/měs	hod/měs	hod/měs	hod/měs	hod/měs
8211 Obsluha automat. nebo poloaut. obráb.strojů (kromě 722)	1 303	143,1	10,6	31,2	11,2	14,7
8212 Obsluha strojů na výrobu maltovin, vápna, cementu	260	135,8	6,7	33,6	15,2	14,7
8223 Obsluha strojů při konečné úpravě ochranných povlaků	370	138,6	8,6	32,8	13,4	13,9
8229 Obsluha strojů na výrobu chemických výrobků jinde neuv.	182	143,2	4,9	24,0	6,5	15,2
8231 Obsluha strojů na výrobu pryžových výrobků (např. obuvi)	823	135,0	6,8	34,3	13,5	15,0
8232 Obsluha strojů na výrobu plast. výrobků (vč. laminování)	736	135,7	7,6	34,6	15,4	14,8
8251 Obsluha tiskářských strojů	227	141,3	7,9	31,0	10,1	15,1
8252 Obsluha automat. a poloautomat. knihvazačských strojů	23	130,7	13,2	49,1	28,4	15,4
8253 Obsluha strojů na výrobu předm. z lepenky (vč.kartonáže)	410	141,1	1,2	22,9	7,7	13,9
8254 Obsluha kopírovacích strojů	34	138,8	0,5	28,8	8,1	16,3
8261 Obsluha strojů na úpravu vláken, dopřádání a navíj. přize	73	132,0	6,5	37,1	15,6	14,1
8262 Obsluha tkacích a pletacích strojů	504	133,0	6,6	36,2	14,8	14,3
8263 Obsluha šicích a vyšívacích strojů	248	129,7	7,4	40,3	15,9	14,8
8264 Obsluha strojů na bělení, barvení, čištění, praní, žehlení	326	135,6	7,4	34,4	15,1	14,3
8273 Obsluha strojů na mletí zrn a koření	19	141,1	14,8	45,8	22,2	17,2
8274 Obsluha strojů na zpracování mouky, výrobu pečiva	572	137,9	5,9	30,8	11,4	14,1
8278 Obsluha strojů na výrobu nápojů	100	145,8	5,1	22,7	7,1	13,2
8281 Montážní dělníci montující mechanická zařízení (stroje)	1 471	136,6	7,6	33,9	13,8	13,8
8282 Montážní dělníci montující elektrická zařízení	546	135,5	8,5	35,1	14,6	13,2
8283 Montážní dělníci montující elektronická zařízení	23	141,7	5,7	30,3	16,5	11,3
8284 Montážní dělníci montující výrobky z kovů, pryže a plastů	346	125,3	4,7	40,3	19,4	14,4
8290 Obsluha jin.stacionárních zařízení a ost. montážní dělníci	249	143,6	8,9	28,0	8,3	15,6
8311 Strojvedoucí	1 221	147,8	12,9	23,8	5,5	14,7
8312 Řidiči kolejových motorových vozíků a drezín	12	136,1	13,2	39,6	22,3	13,9
8313 Dělníci zabezpeč. sestavování vlaků (brzdaři, výhybkáři)	1 663	139,4	8,7	28,0	9,1	15,8
8314 Dělníci zabezpečující jízdu vlaků v mezistaničních úsecích	315	140,3	8,3	27,8	8,7	16,4
8321 Řidiči osobních a malých dodávkov. automobilů, taxikáři	209	145,9	7,8	25,8	7,6	14,5
8322 Řidiči sanitních a rzp vozů	34	148,6	12,9	27,5	6,8	14,1
8323 Řidiči autobusů, trolejbusů a tramvají	2 898	156,2	20,4	30,8	12,0	15,1
8324 Řidiči nákladních automobilů a tahačů	1 582	149,4	15,6	31,6	12,0	14,5
8326 Řidiči speciálních vozidel	254	144,0	14,0	34,7	14,9	14,9
8331 Obsluha zemědělských a lesních strojů	224	146,4	8,8	31,8	11,6	13,9
8332 Obsluha zemních a příbuzných strojů	535	140,9	8,2	30,7	10,0	15,1
8333 Obsluha jeřábů, zdvihacích a podob. manipulačních zařiz.	1 790	139,3	9,1	32,5	14,2	15,3
8334 Obsluha vysokozdvížných a ostatních motorových vozíků	998	143,0	7,2	27,6	9,2	14,1
9132 Pomocníci a uklízeči v kancelář., hotel., nemocnicích ap.	2 462	139,5	2,5	30,3	13,7	12,9
9133 Ruční pradelci a žehlíři (kromě obsluhy strojů)	27	129,0	2,7	40,7	18,9	14,5
9141 Domovníci, správci domu	93	147,7	4,4	25,2	6,9	14,6
9151 Poslíčci, nosiči zavazadel a doručovatelé	18	145,5	1,7	19,5	2,6	15,4
9152 Vrátní, hlídači, uváděči a šatnářky	531	145,3	5,9	28,1	11,5	13,3
9161 Sběrači odpadků, popeláři	188	134,6	8,9	39,8	22,9	14,2
9162 Metaři, čistíči záchodků, žump, kanálů a podob. zařízení	111	131,1	2,4	34,1	9,3	18,1
9169 Ostatní pracovníci v příbuzných oborech jinde neuvedení	73	146,9	8,4	32,8	12,8	13,0
9211 Pomocní a nekvalifikovaní dělníci v zemědělství	19	159,5	9,6	25,1	9,1	12,1

Revidované výsledky ke dni 10. 3. 2010

**Průměrná měsíční odpracovaná a neodpracovaná doba zaměstnanců  
podle podskupin zaměstnání KZAM-R**

kraj: Moravskoslezský

Podskupiny zaměstnání KZAM-R	Počet zaměstnanců přepočtený podle eviden. měsíců	Odpracovaná doba		Neodpracovaná doba		
		celkem	z toho	celkem	z toho	
			přesčas		nemoc	dovolená
		hod/měs	hod/měs	hod/měs	hod/měs	hod/měs
9212 Pomocní a nekvalifikovaní dělníci v lesnictví	16	<b>123,6</b>	2,2	46,0	21,9	14,5
9312 Pomocní a nekvalifik. dělníci na stavbách a údržbě silnic	33	<b>121,0</b>	4,6	49,5	28,8	14,7
9313 Pomocní a nekvalifikovaní dělníci na stavbách budov	17	<b>134,4</b>	4,2	38,1	22,3	12,5
9314 Figuranti v zeměměřičství, při geodet.a kartograf. pracích	20	<b>128,9</b>	4,7	32,7	7,3	18,3
9315 Pomocní a nekval.pracovníci při geolog. a jiném průzkumu	18	<b>138,2</b>	11,2	42,1	21,1	15,2
9321 Pomocní a nekvalifikovaní montážní a manipulační dělníci	3 244	<b>136,6</b>	8,9	35,7	15,2	12,1
9322 Ruční baliči a pytlovači	205	<b>135,5</b>	5,9	35,4	15,9	13,8
9323 Dělníci nádvorní skupiny (pomocní montéři)	735	<b>141,4</b>	8,5	31,6	12,9	13,1
9331 Řidiči vozidel poháněných ručně nebo nožně	362	<b>138,7</b>	3,9	29,6	8,8	13,1
9332 Obsluha povozů a zařízení poháněných zvířaty	36	<b>122,0</b>	0,6	44,4	17,7	14,6
9333 Vazači a nosiči břemen, přístavní dělníci (dokaři)	246	<b>135,8</b>	9,5	37,3	19,0	14,3
9339 Pomocní a nekvalif. prac. v dopr., ve skladech, v telekom.	1 613	<b>135,5</b>	3,6	31,4	12,4	14,7





# Dodatek

**Technický popis šetření**



## Dodatek – Technický popis šetření

Technický popis šetření přibližuje metodické postupy používané při zpracování podnikatelské sféry Regionální statistiky ceny práce (RSCP-PS). Popis je rozdělen do pěti kapitol: metoda výběru ekonomických subjektů, vstupní údaje, nejdůležitější sledované veličiny, dopočtové metody a definice vybraných pojmů.

### 1. Metoda výběru ekonomických subjektů

Kapitola popisuje základní soubor šetření, strukturu výběrového souboru a postup při výběru ekonomických subjektů (ES).

#### 1.1. Základní soubor

Základním souborem RSCP-PS jsou aktivní ekonomické subjekty z registru ekonomických subjektů Českého statistického úřadu (ČSÚ), které mají 10 a více zaměstnanců a přísluší do podnikatelské sféry a do institucionálních sektorů nefinančních podniků, finančních institucí nebo vládních institucí. Ekonomické subjekty, které přísluší do podnikatelské sféry, odměňují podle zákona č. 1/1992 Sb. o mzdě, odměně za pracovní pohotovost a o průměrném výdělků. Způsob odměňování se zjišťuje pomocí registru „Automatizovaného rozpočtového informačního systému“ (ARIS), který je spravován Ministerstvem financí. Registr ekonomických subjektů (RES) je detailně popsán na internetových stránkách ČSÚ ([www.czso.cz](http://www.czso.cz)).

#### 1.2. Struktura výběrového souboru

Statistické šetření RSCP-PS za 1. – 4. čtvrtletí 2006 zahrnuje 3036 ekonomických subjektů, které reprezentují přibližně 1249 tisíc zaměstnanců. Strukturu výběrového souboru RSCP-PS bez non-response (dále jen výběrový soubor) ukazují z různých pohledů pro 1. – 4. čtvrtletí 2006 následující tabulky.

Výběrový soubor RSCP podnikatelské sféry			
	RSCP-PS Celkem	RSCP-PS – kraj Moravskoslezský	
		se sídlem v kraji	se sídlem mimo kraj
Počet ekonomických subjektů	3036	307	209
Počet zaměstnanců	1249 tisíc	128 tisíc	31 tisíc

Tabulka 1

<b>Odvětvová skladba výběrového souboru RSCP-PS – kraj Moravskoslezský</b>			
<b>Kód CZ-NACE</b>		<b>Počet ekonomických subjektů</b>	
		<b>se sídlem v kraji</b>	<b>se sídlem mimo kraj</b>
A	Zemědělství, lesnictví a rybnářství	11	3
B	Těžba a dobývání	5	1
C	Zpracovatelský průmysl	129	47
D	Výroba a rozvod elektřiny, plynu, tepla	11	3
E	Zásobování vodou, činnosti související s odpady	9	1
F	Stavebnictví	37	7
G	Obchod, opravy motorových vozidel	29	43
H	Doprava a skladování	20	8
I	Ubytování, stravování a pohostinství	3	5
J	Informační a komunikační činnosti	5	16
K	Peněžnictví a pojišťovnictví	1	39
L	Činnosti v oblasti nemovitostí	8	1
M	Profesní, vědecké a technické činnosti	2	9
N	Administrativní a podpůrné činnosti	17	18
O	Veřejná správa, obrana, sociální zabezpečení	2	3
P	Vzdělávání	5	2
Q	Zdravotní a sociální péče	8	
R	Kulturní, zábavní a rekreační činnosti	2	3
S	Ostatní činnosti	3	

**Tabulka 2**

### **1.3. Výběr**

Výběr ekonomických subjektů v RSCP-PS lze charakterizovat jako jednostupňový stratifikovaný výběr. Výběrovými jednotkami jsou ekonomické subjekty, na které se v případě vybrání vztahuje zpravodajská povinnost. Statistickými jednotkami jsou zaměstnanci, kteří jsou nositeli sledovaných statistických znaků. Základní soubor (ZS) je rozdělen do oblastí (strat) podle:

- regionů (krajů),
- velikostních kategorií,
- odvětvových skupin.

Regionem se z hlediska výběru jednotek rozumí kraj ve smyslu ústavního zákona č. 347/1997 Sb. v platném znění. Ke stratifikaci výběrové opory jsou použity tři velikostní kategorie ekonomických subjektů uvedené v tabulce 3 – Velikostní kategorie pro výběr. Stratifikační třídění obsahuje dvanáct odvětvových skupin z vybraných institucionálních sektorů podnikatelské sféry.

Vymezení strat je provedeno na základě podobnosti v charakteru ekonomické činnosti a podobnosti v zaměstnanecké struktuře.

V jednotlivých oblastech ZS, vzniklých jeho rozdělením dle příslušných stratifikačních kritérií, je vybrán stanovený podíl ekonomických subjektů. Největší subjekty s 1000 a více zaměstnanci jsou zařazeny do šetření všechny (výběr s pravděpodobností rovnou 1), u ekonomických subjektů s 250 až 999 zaměstnanci se postupně navyšuje výběrový podíl tak, aby od roku 2007 činil 100%. Menší subjekty s 10 až 249 zaměstnanci jsou vybírány v jednotlivých stratech systematickým náhodným výběrem s nestejnými pravděpodobnostmi bez vracení. Pravděpodobnosti výběru se liší podle velikosti subjektu a jejich výše je určena výběrovým podílem uvedeným v tabulce 3. Výběrový soubor ekonomických subjektů s 10 až 249 zaměstnanci se obměňuje metodou rotujícího panelu s periodou rotace devět let, tzn. k plné obměně dojde za devět let.

<b>Velikostní kategorie pro výběr</b>		
<b>Kategorie</b>	<b>Počet zaměstnanců</b>	<b>Výběrový podíl [%]</b>
1	10 až 49	4,5
2	50 až 249	15
3	250 až 999	80
4	1000 a více	100

**Tabulka 3**

## **2. Vstupní údaje**

Kapitola popisuje sběr dat do šetření RSCP-PS, nejdůležitější vstupní údaje a používané klasifikace a číselníky.

### **2.1. Sběr dat**

Ekonomické subjekty, na které se vztahuje zpravodajská povinnost, vykazují do statistického šetření RSCP-PS údaje o všech zaměstnancích v pracovním poměru. Vybraná zpravodajská jednotka předává data na Ministerstvo práce a sociálních věcí, které je orgánem vykonávajícím státní statistickou službu. Termínem pro předání dat od respondenta je konec měsíce následujícího po skončení sledovaného období.

Předávaná data mají formu databázových souborů a obsahují informace o zaměstnavateli a zaměstnancích. U více než 90 % respondentů je zdrojem dat pro šetření mzdový a personální systém. Datové soubory jsou předávány ve více než 90 % případů elektronickou poštou, zbylá část respondentů posílá data na disketě, případně na papírových formulářích.

Pro kontrolu a opravu dat, připravených mzdovým a personálním systémem respondenta, případně pro pořízení vstupních dat, je určen "Pořizovací program ISPV 2006", který se musí před použitím nainstalovat na lokální disk.

Poživovací program řeší i zabezpečení dat při přenosu od respondenta ke zpracovateli. Používá přitom hybridní šifrování s veřejným a privátním klíčem. Veřejný klíč je součástí instalace pořizovacího programu, privátní klíč je uložen na interním serveru zpracovatele. Zašifrovaná data se ukládají do souboru s formátem S/MIME verze 3.

## **2.2. Nejdůležitější vstupní údaje**

Šetření RSCP-PS se čtvrtletní periodicitou monitoruje výdělkovou úroveň a odpracovanou dobu jednotlivých zaměstnání podle klasifikace KZAM-R v České republice.

Hodinový výdělek je přímo zjišťovaný údaj, který je definován jako průměrný hrubý hodinový výdělek zaměstnance v posledním čtvrtletí sledovaného období (§ 17 zákona č. 1/1992 Sb.). Jedná se o podíl hrubé mzdy a odpracované doby za rozhodné čtvrtletí. Hodinový výdělek je krátkodobým indikátorem výdělkové úrovně.

Hrubá měsíční mzda, vypočtená z hrubé mzdy za sledované období, je druhým indikátorem, který ukazuje výdělkovou úroveň. Hrubá mzda je součtem mzdy za práci, náhrad mzdy a odměn za pracovní pohotovost, které jsou přímo sbíranými položkami. Mzda je definována jako mzda za práci podle § 4 zákona č. 1/1992 Sb., o mzdě, odměně za pracovní pohotovost a průměrném výdělku ve znění pozdějších předpisů. Šetření RSCP-PS sleduje i strukturu hrubé měsíční mzdy, tj. prémie a odměny, příplatky za přesčas, ostatní příplatky, náhrady a odměny za pracovní pohotovost. Hrubá měsíční mzda a její složky se vztahují k celému sledovanému období, které zahrnuje dobu od počátku roku do konce čtvrtletí, za které se šetření provádí.

Šetření RSCP-PS dále sleduje pracovní dobu zaměstnanců. Vstupní věta o zaměstnanci obsahuje odpracovanou dobu od počátku roku a z ní počet přesčasových hodin. Odpracovaná doba u zaměstnanců odměňovaných měsíční mzdou nezahrnuje dobu svátků v jinak pracovních dnech. Věta dále obsahuje celkovou neodpracovanou dobu od počátku roku, z ní počet hodin nemoci a dovolené.

## **2.3. Klasifikace a číselníky**

RSCP-PS používá standardní statistické klasifikace a číselníky (podrobněji popsané na [www.czso.cz](http://www.czso.cz)). Použití platných statistických klasifikací je závazné jak pro orgán vykonávající státní statistickou službu, tak pro zpravodajské jednotky, které poskytují údaje pro statistické zjišťování. Proto i RSCP-PS používá následující klasifikace a číselníky:

KZAM-R      **Klasifikace zaměstnání**; vydáno sdělením ČSÚ č. 492/2003 Sb. ze dne 18. prosince 2003 o vydání rozšířené Klasifikace zaměstnání KZAM-R.

- CZ-ICSE** **Klasifikace postavení v zaměstnání;** vydáno sdělením ČSÚ č. 494/2003 Sb. ze dne 18. prosince 2003 o vydání Klasifikace postavení v zaměstnání.
- KKOV** **Klasifikace kmenových oborů vzdělání;** vydáno sdělením ČSÚ č. 320/2003 Sb. ze dne 9. září 2003 o zavedení Klasifikace kmenových oborů vzdělání. Poslední aktualizace byla provedena k 1. září 2006 sdělením ČSÚ č. 391/2006 Sb. ze dne 20. července 2006 o aktualizaci Klasifikace kmenových oborů vzdělání.
- CZ-NUTS** **Klasifikace územních statistických jednotek;** vydáno sdělením ČSÚ č. 490/2003 Sb. ze dne 18. prosince 2003 o vydání Klasifikace územních statistických jednotek. Poslední aktualizace byla provedena k 1. květnu 2004 sdělením ČSÚ č. 228/2004 Sb. ze dne 14. dubna 2004 o aktualizaci Klasifikace územních statistických jednotek.
- CZ-NACE<sup>1</sup>** **Klasifikace ekonomických činností (CZ-NACE);** vydáno sdělením ČSÚ č. 244/2007 Sb. ze dne 18. září 2007 o zavedení Klasifikace ekonomických činností.
- CZ-GEONOM** **Klasifikace zemí;** vydáno sdělením ČSÚ č. 487/2003 Sb. ze dne 18. prosince 2003 o vydání Klasifikace zemí. Poslední aktualizace byla provedena k 1. červenci 2005 sdělením ČSÚ č. 243/2005 Sb. ze dne 9. června 2005 o aktualizaci Klasifikace zemí.

---

<sup>1</sup> Revidovaná výsledková publikace využívá z důvodu srovnání s novějšími výsledky klasifikací CZ-NACE (původní verze využívala klasifikaci OKEČ).

### 3. Nejdůležitější sledované veličiny

Kapitola popisuje nejdůležitější sledované veličiny, algoritmy jejich výpočtu a kritéria pro zahrnutí zaměstnanců do dalších výpočtů.

#### 3.1. Hodinový výdělek

Hodinový výdělek je přímo zjišťovaná veličina. Do výpočtu charakteristik hodinového výdělku jsou zařazeni zaměstnanci, kteří byli v evidenčním stavu v posledním dnu sledovaného období.

#### 3.2. Hrubá měsíční mzda

Hrubá měsíční mzda se vztahuje k celému sledovanému období, tedy k 1. čtvrtletí, k 1. - 2. čtvrtletí, k 1. - 3. čtvrtletí, nebo k 1. - 4. čtvrtletí. Na rozdíl od hodinového výdělku musí být hrubá měsíční mzda vypočtena z dalších přímo zjišťovaných mzdových položek a nemzdových plnění.

Hrubá mzda je v RSCP-PS definována jako součet mzdy za práci, náhrad mzdy a odměny za pracovní pohotovost. Hrubá měsíční mzda zaměstnance se vypočte podle vzorce:

$$\text{HMM} = \frac{\text{MZDA} + \text{NAHRADY} + \text{POHOTOV}}{\text{MESPLAC}_{\text{prep}}}$$

kde :

HMM	je hrubá měsíční mzda zaměstnance,
MZDA	je mzda za práci zaměstnance v kumulaci za sledované období (vstupní položka věty o zaměstnanci),
NAHRADY	jsou náhrady mzdy zaměstnance v kumulaci za sledované období (vstupní položka věty o zaměstnanci),
POHOTOV	je odměna za pracovní pohotovost zaměstnance v kumulaci za sledované období (vstupní položka věty o zaměstnanci),
MESPLAC <sub>prep</sub>	je počet přepočtených placených měsíců zaměstnance, tj. počet měsíců, odpovídajících součtu odpracované doby a doby, po kterou pobíral náhrady mzdy.

Počet přepočtených placených měsíců MESPLAC<sub>prep</sub> je roven počtu kalendářních měsíců v případě, že zaměstnanec s plným pracovním úvazkem po celé sledované období pracoval nebo pobíral náhrady mzdy. Pokud zaměstnanec byl v evidenčním stavu kratší dobu než sledované období, bude jeho počet placených měsíců zkrácen poměrem počtu pracovních dnů v evidenčním stavu a ve sledovaném období. Podobně se počet placených měsíců zkrátí, pokud zaměstnanec měl jinou absenci než absenci s náhradou mzdy (např. nemoc), případně měl sjednán kratší pracovní úvazek.



Hrubá měsíční mzda za určitou skupinu zaměstnanců je vážená charakteristika, v níž hrubá měsíční mzda určitého zaměstnance má váhu, odpovídající počtu jeho placených měsíců za sledované období (tzv. váha placené doby). Tento způsob výpočtu umožňuje korektní srovnání mzdové úrovně jednotlivých zaměstnání a srovnávání v čase.

Sestavy s hrubou měsíční mzdou, diferenciací a strukturou hrubé mzdy obsahují také měsíční placenou dobu. Tento údaj ukazuje počet placených hodin (odpracovaná doba a doba náhrad) za placený měsíc a je v souladu s výpočtem hrubé měsíční mzdy.

Pro zahrnutí zaměstnance do výpočtů hrubé měsíční mzdy se uplatňují následující kritéria:

- přepočtený počet placených měsíců zaměstnance je alespoň jeden měsíc,
- stanovená týdenní pracovní doba na dané pracovní místo je alespoň 30 hodin (dle doporučení Eurostatu).

### **3.3. Měsíční odpracovaná a neodpracovaná doba**

Měsíční odpracovaná (resp. neodpracovaná) doba se stejně jako hrubá měsíční mzda vztahuje k celému sledovanému období tj. k 1. čtvrtletí, k 1. - 2. čtvrtletí, k 1. - 3. čtvrtletí, nebo k 1. - 4. čtvrtletí.

Měsíční odpracovaná doba zaměstnance se vypočte podle vzorce:

$$\text{ODPRACD}_{\text{mes}} = \frac{\text{ODPRACD}}{\text{MESEVID}_{\text{prep}}}$$

kde :

- ODPRACD<sub>mes</sub> je měsíční odpracovaná doba zaměstnance,  
 ODPACD je odpracovaná doba zaměstnance v kumulaci za sledované období (vstupní položka věty o zaměstnanci),  
 MESEVID<sub>prep</sub> je počet přepočtených evidenčních měsíců zaměstnance, tj. počet měsíců, odpovídajících délce pracovního úvazku a délce pracovního poměru ve sledovaném období.

Počet přepočtených evidenčních měsíců MESEVID<sub>prep</sub> je roven počtu kalendářních měsíců v případě, že zaměstnanec s plným pracovním úvazkem po celé sledované období byl v pracovním poměru a nebyl na mateřské či rodičovské dovolené. Pokud zaměstnanec byl v evidenčním stavu kratší dobu, než sledované období, bude jeho počet evidenčních měsíců zkrácen poměrem počtu pracovních dnů v evidenčním stavu a ve sledovaném období. Podobně se počet evidenčních měsíců zkrátí, pokud zaměstnanec měl sjednán kratší pracovní úvazek.

Měsíční odpracovaná doba za určitou skupinu zaměstnanců je vážená charakteristika, v níž měsíční odpracovaná doba určitého zaměstnance má váhu, odpovídající počtu jeho evidenčních měsíců ve sledovaném období (tzv. váha

evidenční doby). Pro zahrnutí zaměstnance do výpočtů měsíční odpracované doby se uplatňují stejná kritéria jako u hrubé měsíční mzdy.

Obdobně jako odpracovaná doba se počítají měsíční neodpracovaná doba a také průměrné měsíční údaje o přesčasu, dovolené a nemoci.

## 4. Dopočtové metody

Kapitola dopočtové metody obsahuje řešení neodpovědí a popis metody vážení, hodnocení kvality odhadů a přehled publikovaných tabulek podle použitých vah.

### 4.1. Řešení neodpovědí a metoda vážení

Problém neodpovědí (tzv. non-response) či z dalších důvodů nepoužitelných dat od vybraného ekonomického subjektu je v RSCP-PS řešen metodou historické imputace a metodou upravující podnikové váhy respondentům.

Metoda vážení, používaná v RSCP-PS, umožňuje získat z dat výběrového souboru odhady charakteristik (parametrů) základního souboru. Odhady charakteristik zaměstnanecké populace základního souboru RSCP-PS jsou publikovány ve všech tabulkách s výjimkou tabulek s tříděním podle jednotlivých zaměstnání. Základem podnikových vah jsou váhové koeficienty, které vycházejí z pravděpodobnosti výběru každého ekonomického subjektu. Po úpravě vah z důvodu non-response se získají konečné podnikové váhy pomocí dopočtu na aktuální počet ES v základním souboru v rámci jednotlivých vážících strat. Podnikové váhy zvyšují při výpočtech odhadů význam dat ekonomických subjektů s relativně malým zastoupením ve výběrovém souboru. Relativně nejméně zastoupené jsou ve výběrovém souboru RSCP-PS ekonomické subjekty s 10-49 zaměstnanci, a proto mají největší váhy při výpočtech odhadů.

Výpočet váhy jednotlivých zaměstnanců je závislý na typu tabulky a také na typu publikovaného ukazatele. Přehled všech publikovaných tabulek s uvedením použitých vah je uveden v oddíle 4.3. Váha zaměstnance je součinem vah používaných v daném typu tabulkové sestavy.

Tabulky s tříděním podle podskupin zaměstnání KZAM-R (PS-V5, PS-M5 a PS-T5) obsahují charakteristiky výběrového souboru. Při interpretaci výsledků je nutno mít na zřeteli, že charakteristiky výběrového souboru nelze automaticky pokládat za odhady platné pro celou zaměstnaneckou populaci. Výběrové charakteristiky jsou ovlivněny větším relativním zastoupením velkých ekonomických subjektů ve výběrovém souboru RSCP-PS.

#### 4.2. Kvalita odhadů

Odhadované charakteristiky podléhají dvěma typům chyb – výběrovým chybám a nevýběrovým chybám. Výběrové chyby jsou způsobeny faktorem náhody při pravděpodobnostním výběru RSCP-PS. Hodnoty výběrových chyb není možné z výběrového souboru RSCP-PS dostatečně přesně kvantifikovat, nicméně používaná stratifikace výrazně snižuje jejich výši. Nevýběrové chyby bývají způsobeny především špatnou kvalitou dat předávaných respondenty (neúplné a chybné údaje) a jejich vliv je snižován několikastupňovými kontrolními mechanismy a častými kontakty zpracovatele šetření s respondenty.

#### 4.3. Přehled publikovaných tabulek podle použitých vah

Hodinový výdělek				
Tabulka	Třídící kritérium	Podniková váha	Váha placené doby	Váha evidenční doby
PS-V0	Celý kraj	X		
PS-V1	HL. třídy zaměstnání KZAM-R	X		
PS-V2	Věkové kategorie	X		
PS-V4	Vzdělání	X		
PS-V5	Podskupiny zaměstnání KZAM-R			
PS-V6	Kategorie zaměstnání	X		
PS-V8	Pohlaví	X		

Tabulka 4

Hrubá měsíční mzda				
Tabulka	Třídící kritérium	Podniková váha	Váha placené doby	Váha evidenční doby
PS-M0	Celý kraj	X	X	
PS-M1	HL. třídy zaměstnání KZAM-R	X	X	
PS-M5	Podskupiny zaměstnání KZAM-R		X	

Tabulka 5

Odpracovaná a neodpracovaná doba				
Tabulka	Třídící kritérium	Podniková váha	Váha placené doby	Váha evidenční doby
PS-T5	Podskupiny zaměstnání KZAM-R			X

Tabulka 6

## 5. Definice vybraných pojmů

Ekonomický subjekt	Ekonomický subjekt je právní subjekt nebo fyzická osoba s postavením podnikatele, zapsaná do registru ekonomických subjektů ČSÚ. Každému ekonomickému subjektu se přiděluje identifikační číslo (IČ).
Organizační jednotka	Z hlediska mzdové statistiky RSCP se dělí ekonomické subjekty na organizační jednotky podle okresu, ve kterém jejich zaměstnanci působí. Organizační jednotku tvoří všichni zaměstnanci ekonomického subjektu, kteří působí ve stejném okrese.
Zpravodajská jednotka	Zpravodajskou jednotkou je právní osoba, organizační složka státu nebo fyzická osoba, od níž se požaduje poskytnutí údajů ve statistickém zjišťování podle zákona č. 89/1995 Sb., o státní statistické službě, ve znění pozdějších předpisů.
Sledované období	Sledované období je období od začátku roku do konce čtvrtletí, za které se provádí výběrové statistické zjišťování.
Podnikatelská sféra	Do podnikatelské sféry patří subjekty, které odměňují podle zákona č. 1/1992 Sb., o mzdě, odměně za pracovní pohotovost a o průměrném výdělku ve znění pozdějších předpisů.
Nepodnikatelská sféra	Do nepodnikatelské sféry patří organizace, které odměňují podle zákona č. 143/1992 Sb., o platu a odměně za pracovní pohotovost v rozpočtových a některých dalších organizacích a orgánech ve znění pozdějších předpisů.
Základní soubor	Základním souborem RSCP-PS jsou aktivní ekonomické subjekty podnikatelské sféry z registru ekonomických subjektů ČSÚ, které mají 10 a více zaměstnanců a přísluší do institucionálních sektorů nefinanční podniky, finanční instituce nebo vládní instituce.