



Regionální statistika ceny práce

II. čtvrtletí 2006
Podnikatelská sféra
Moravskoslezský kraj

Revidované výsledky ke dni 10. 3. 2010

Copyright - MPSV ČR

Publikace ani její část nesmí být kopírována, rozšiřována a zařazována do informačních systémů v jakékoliv formě (elektronické, mechanické, optické, magnetické aj.) bez písemného souhlasu

Ministerstva práce a sociálních věcí

Zpracovatel: TREXIMA, spol. s r.o., tř. T. Bati 299, 764 21 Zlín - Louky

O b s a h :

Úvod	7
-------------------	---

Výsledková část podnikatelská sféra

Základní metodické přístupy	11
Popis publikovaných tabulek	12

Hodinový výdělek

PS-V0	Hodinový výdělek v podnikatelské sféře	13
PS-V1	Hodinový výdělek podle hlavních tříd zaměstnání KZAM-R	14
PS-V2	Hodinový výdělek podle věkových kategorií	15
PS-V4	Hodinový výdělek podle vzdělání	15
PS-V5	Hodinový výdělek podle podskupin zaměstnání KZAM-R	16
PS-V6	Hodinový výdělek podle kategorií zaměstnání	23
PS-V8	Hodinový výdělek podle pohlaví	23

Hrubá měsíční mzda

PS-M0	Hrubá měsíční mzda a její složky, diferenciacce, placená doba v podnikatelské sféře	25
PS-M1	Hrubá měsíční mzda a její složky, diferenciacce, placená doba podle hlavních tříd zaměstnání KZAM-R	26
PS-M5	Hrubá měsíční mzda a její složky, diferenciacce, placená doba podle podskupin zaměstnání KZAM-R	28

Měsíční odpracovaná a neodpracovaná doba

PS-T5	Průměrná měsíční odpracovaná a neodpracovaná doba podle podskupin zaměstnání KZAM-R	42
-------	--	----

Dodatek – technický popis šetření

1. Metoda výběru ekonomických subjektů	51
1.1 Základní soubor	51
1.2 Struktura výběrového souboru	51
1.3 Výběr	52
2. Vstupní údaje	53
2.1 Sběr dat	53
2.2 Nejdůležitější vstupní údaje	54
2.3 Klasifikace a číselníky	54
3. Nejdůležitější sledované veličiny	56
3.1 Hodinový výdělek	56

3.2 Hrubá měsíční mzda	56
3.3 Měsíční odpracovaná a neodpracovaná doba	57
4. Dopočtové metody	58
4.1 Řešení neodpovědí a metoda vážení	58
4.2 Kvalita odhadů	59
4.3 Přehled publikovaných tabulek podle použitých vah	59
5. Definice vybraných pojmů	60



Úvod

Úvod

Regionální statistika ceny práce (RSCP) je systém pravidelného monitorování výdělkové úrovně a pracovní doby zaměstnanců v jednotlivých krajích České republiky formou statistického šetření. Sledovanými ukazateli výdělkové úrovně jsou hodinový výdělek a hrubá měsíční mzda (plat). Šetření metodicky vychází a je obsahově harmonizováno se strukturálním šetřením EU „Structure of Earnings Survey“, viz nařízení komise (ES) č. 1916/2000 ve znění pozdějších předpisů.

Šetření je pod názvem „Čtvrtletní šetření o ceně práce“ zařazeno do programu statistických zjišťování, vyhlášených Českým statistickým úřadem (ČSÚ) ve sbírce zákonů pro příslušný kalendářní rok (viz příloha Vyhlášky č. 421/2005 Sb., částka 145, kterou se stanoví Program statistických zjišťování na rok 2006) a pro vybrané ekonomické subjekty je povinné. Šetření provádí pracoviště státní statistické služby Ministerstva práce a sociálních věcí (MPSV). Průběh a vývoj šetření řídí komise, složená ze zástupců MPSV, ČSÚ, Ministerstva financí, České národní banky, CERGE-EI, VŠE v Praze, Českomoravské konfederace odborových svazů, Svazu průmyslu a dopravy ČR. Zpracovatelem RSCP je TREXIMA, spol. s r.o. (www.trexima.cz).

Nejdůležitějším kritériem pro členění výsledků RSCP je příslušnost šetřeného ekonomického subjektu k podnikatelské, nebo nepodnikatelské sféře. V podnikatelské sféře probíhá šetření se čtvrtletní periodou a ve sféře nepodnikatelské je prováděno s periodou pololetní. Zdrojem dat pro nepodnikatelskou sféru je Informační systém o platech, který je spravován Ministerstvem financí. Za každou sféru jsou vydávány samostatné výsledkové publikace.

Výsledkové publikace jednotlivých krajů jsou uloženy na stránkách <http://portal.mpsv.cz> v sekci *Zaměstnanost*, v podsekci *Statistiky* pod odkazem *Statistika výdělků*.

Důkladný popis šetření, včetně všech výsledkových publikací, poskytuje také portál www.ispv.cz. Slouží především jako podpora respondentům, kteří zde naleznou všechny potřebné informace a podpůrné nástroje pro zasílání dat. Portál je využíván také k uveřejňování odborných studií a článků, které jako zdroj informací uvádí šetření ISPV a RSCP.

Ministerstvo práce a sociálních věcí děkuje všem respondentům šetření za přípravu vstupních dat pro šetření. Svědomitý přístup respondentů a dodržování termínů pro předání dat umožňují pravidelně uveřejňovat tuto publikaci.



Výsledková část

Podnikatelská sféra

Výsledková část podnikatelská sféra

Základní metodické přístupy

Tato publikace přináší charakteristiky hodinového výdělku, hrubé měsíční mzdy a pracovní doby získané za podnikatelskou sféru šetření RSCP (RSCP-PS). V RSCP se zařazují do podnikatelské sféry ekonomické subjekty, které odměňují podle zákona č. 1/1992 Sb. o mzdě, odměně za pracovní pohotovost a o průměrném výdělku.

Primárním výsledkem RSCP jsou statistiky výdělkové úrovně jednotlivých zaměstnání (v klasifikaci KZAM-R), dalším produktem jsou odhady výdělkových parametrů zaměstnanecké populace krajů v členění podle firemních i zaměstnaneckých charakteristik. Ekonomické subjekty se v RSCP člení na organizační jednotky, jestliže je možné provést vnitřní rozčlenění podle okresů, ve kterých dílčí jednotky působí. Výsledky podle krajů jsou v tomto smyslu výsledky získané pracovištní metodou.

Vedle podnikového výkaznictví ČSÚ je RSCP dalším zdrojem informací o výdělcích v jednotlivých krajích České republiky. Výkaznictví ČSÚ, jako tradiční zdroj, sbírá údaje o evidenčním počtu zaměstnanců a vyplacených mzdách za ekonomický subjekt a publikuje průměrné mzdy v členění podle firemních charakteristik. Při srovnávání výsledků výkaznictví a RSCP-PS je třeba vzít v úvahu rozdílnou definici podnikatelské sféry, rozdílné metody výpočtu výdělkových charakteristik a rozdílný způsob členění výsledků podle krajů. Výkaznictví ČSÚ člení výsledky podle sídla ekonomického subjektu, tj. podnikovou metodou.

Respondenty šetření RSCP-PS jsou aktivní ekonomické subjekty (ES) z institucionálních sektorů nefinančních podniků, finančních institucí a vládních institucí zapsané v registru ekonomických subjektů ČSÚ (RES). Na základě Automatizovaného rozpočtového informačního systému (ARIS), který je spravován Ministerstvem financí, se zjišťuje způsob odměňování a příslušnost ekonomického subjektu k podnikatelské sféře. Šetření je výběrové pro ES s 10 až 249 zaměstnanci a plošné pro ES s 250 a více zaměstnanci. Náhodný výběr je prováděn na základě příslušnosti ES do kraje, velikostní kategorie a odvětví ekonomické činnosti.

Tabulky s označením PS-V5, PS-M5, PS-T5 obsahují charakteristiky výběrového souboru (statistiky) jednotlivých zaměstnání na úrovni podskupin zaměstnání (čtyřmístný KZAM-R). Při interpretaci výsledků je nutno mít na zřeteli, že charakteristiky výběrového souboru nelze automaticky pokládat za odhady platné pro celou zaměstnaneckou populaci. Výběrové charakteristiky jsou ovlivněny větším relativním zastoupením velkých ekonomických subjektů ve výběrovém souboru RSCP-PS. Ostatní tabulky obsahují odhady parametrů základního souboru a při jejich výpočtu byly využity dopočtové metody založené na pravděpodobnosti výběru ekonomických subjektů.

Popis publikovaných tabulek

Tabulky v publikaci jsou rozděleny podle sledovaného ukazatele do tří základních okruhů. Tabulky přinášející charakteristiky hodinového výdělku jsou označeny PS-Vx, kde PS značí podnikatelskou sféru a x je pořadové číslo tabulky. Charakteristiky hrubé měsíční mzdy, struktury mzdy a průměrné placené doby jsou obsaženy v tabulkách se značením PS-Mx a charakteristiky měsíční odpracované a neodpracované doby v tabulkách se značením PS-Tx.

Hlavním výsledkem RSCP jsou statistiky výdělkové úrovně a pracovní doby za jednotlivá zaměstnání podle klasifikace KZAM-R, obsažené v tabulkách PS-V5, PS-M5 a PS-T5. Tyto tabulky obsahují ta zaměstnání, která jsou ve své podskupině zaměstnání (čtyřmístný KZAM-R) zastoupena alespoň třemi ekonomickými subjekty a zároveň deseti zaměstnanci. Uvedené počty organizačních jednotek a zaměstnanců ukazují na zastoupení ve výběrovém souboru. V ostatních tabulkách jsou počty zaměstnanců uváděny v % a jejich účelem je přiblížit relativní zastoupení publikovaných kategorií. Údaje o počtech zaměstnanců z této publikace neslouží jako zdroj informací o počtech zaměstnanců v krajích, ty zjišťují šetření ČSÚ – podnikové výkaznictví a výběrové šetření pracovních sil (viz www.czso.cz).

Statistické charakteristiky používané ve výsledkových tabulkách:

1. decil	První decil je hodnota, pod kterou leží 10 % nejnižších hodnot sledovaného znaku.
1. kvartil	První kvartil je hodnota, pod kterou leží 25 % nejnižších hodnot sledovaného znaku.
Medián	Medián je hodnota uprostřed vzestupně uspořádané řady hodnot sledovaného znaku, polovina hodnot je nižší než medián a druhá polovina je vyšší než medián.
3. kvartil	Třetí kvartil je hodnota, nad kterou leží 25 % nejvyšších hodnot sledovaného znaku.
9. decil	Devátý decil je hodnota, nad kterou leží 10 % nejvyšších hodnot sledovaného znaku.
Průměr	Průměr je počítán jako vážený (případně nevážený) aritmetický průměr sledovaného znaku.

Ostatní symboly používané ve výsledkových tabulkách:

"Neuvedeno"	Symbol "Neuvedeno" označuje kategorii zaměstnanců, u které nebyl uveden kód příslušného třídícího znaku.
"*"	Symbol "*" označuje položku vstupních dat vypočítanou, ale nezveřejnitelnou z důvodu nedostatečného počtu vstupních hodnot (méně než 3 ekonomické subjekty a 10 zaměstnanců).

Hodinový výdělek v podnikatelské sféře

kraj: Moravskoslezský

Medián hodinového výdělku **100,00 Kč/hod**

Index mediánu hodinového výdělku zaměstnanců

meziroční vůči 2. čtvrtletí 2005¹⁾ 105,4 %

Diferenciace

1. decil - 10 % hodinových výdělků menších než 56,00 Kč/hod

1. kvartil - 25 % hodinových výdělků menších než 73,07 Kč/hod

Medián - 50 % hodinových výdělků menších než 100,00 Kč/hod

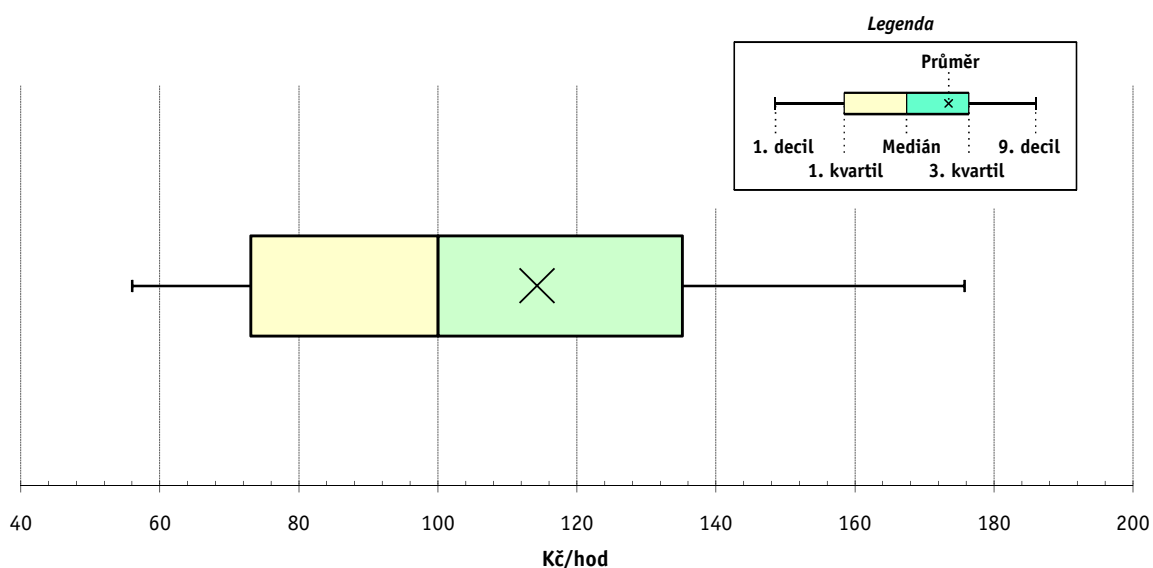
3. kvartil - 25 % hodinových výdělků větších než 135,14 Kč/hod

9. decil - 10 % hodinových výdělků větších než 175,76 Kč/hod

Průměr hodinového výdělku **114,27 Kč/hod**

Podíl zaměstnanců s podprůměrným

hodinovým výdělkem 61,7 %



Vysvětlivky:

1) Index mediánu hodinového výdělku byl vypočten podle metodiky z roku 2005.

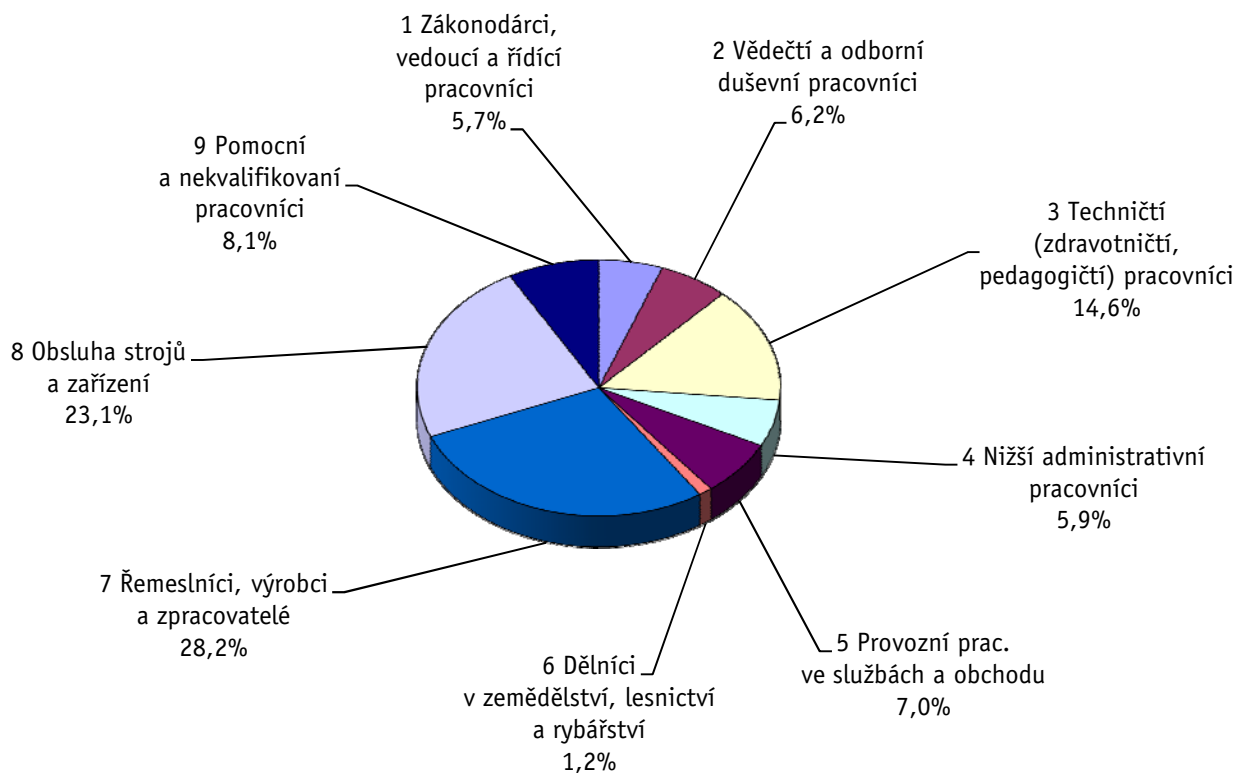
Revidované výsledky ke dni 10. 3. 2010

Hodinový výdělek podle hlavních tříd zaměstnání KZAM-R

kraj: Moravskoslezský

Hlavní třída zaměstnání KZAM-R	Struktura zaměstnanců	Medián	Diferenciace		Průměr
			1. decil	9. decil	
	%	Kč/hod	Kč/hod	Kč/hod	Kč/hod
1 Zákonodárci, vedoucí a řídicí pracovníci	5,7	163,30	65,82	421,88	221,15
2 Vědečtí a odborní duševní pracovníci	6,2	157,00	101,75	265,85	179,25
3 Techničtí, zdravotničtí a pedagogičtí pracovníci	14,6	123,29	73,18	194,93	132,12
4 Nižší administrativní pracovníci	5,9	83,61	54,29	122,32	88,00
5 Provozní pracovníci ve službách a obchodu	7,0	57,46	48,18	94,32	66,07
6 Dělníci v zemědělství, lesnictví a rybářství	1,2	67,59	49,96	103,08	71,81
7 Řemeslníci, výrobci a zpracovatelé	28,2	99,00	61,41	153,11	104,11
8 Obsluha strojů a zařízení	23,1	104,19	65,63	160,86	110,39
9 Pomocní a nekvalifikovaní pracovníci	8,1	64,20	46,58	102,88	70,44
C E L K E M - podnikatelská sféra	100	100,00	56,00	175,76	114,27

Struktura zaměstnanců dle hlavních tříd KZAM - R



2. čtvrtletí 2006**RSCP - podnikatelská sféra**

PS-V2

Revidované výsledky ke dni 10. 3. 2010

**Hodinový výdělek
podle věkových kategorií**

kraj: Moravskoslezský

Věková kategorie	Struktura zaměstnanců	Medián	Diferenciace		Průměr
			1. decil	9. decil	
	%	Kč/hod	Kč/hod	Kč/hod	Kč/hod
do 20 let	0,3	62,94	47,65	83,85	65,32
20 - 29 let	15,5	86,74	54,62	139,59	93,56
30 - 39 let	26,4	106,52	59,80	178,87	118,68
40 - 49 let	28,1	104,42	57,38	184,99	119,16
50 - 59 let	26,0	100,46	55,55	179,76	116,67
60 a více let	3,7	88,51	49,70	200,76	119,60
C E L K E M - podnikatelská sféra	100	100,00	56,00	175,76	114,27

2. čtvrtletí 2006**RSCP - podnikatelská sféra**

PS-V4

Revidované výsledky ke dni 10. 3. 2010

**Hodinový výdělek
podle vzdělání**

kraj: Moravskoslezský

Vzdělání	Struktura zaměstnanců	Medián	Diferenciace		Průměr	
			1. decil	9. decil		
	%	Kč/hod	Kč/hod	Kč/hod	Kč/hod	
KKOV						
Základní a nedokončené	A-C	10,1	74,66	48,10	134,43	84,58
Střední bez maturity	D,E,H,J	49,4	92,22	54,78	151,63	99,52
Střední s maturitou	K-M	27,0	111,41	64,27	180,52	121,19
Vyšší odborné a bakalářské	N,R	0,8	120,78	77,58	197,12	141,38
Vysokoškolské	T,V	8,7	173,02	102,48	351,29	216,42
<i>neuveдено</i>		4,1	90,87	54,03	143,12	98,68
C E L K E M - podnikatelská sféra	100	100,00	56,00	175,76	114,27	

Revidované výsledky ke dni 10. 3. 2010

Hodinový výdělek podle podskupin zaměstnání KZAM-R

kraj: Moravskoslezský

Podskupiny zaměstnání KZAM-R	Výběrový soubor		Medián	Diferenciace		Průměr
	počet org. jednotek	počet zaměst.		1. decil	9. decil	
			Kč/hod	Kč/hod	Kč/hod	Kč/hod
1210 Ředitelé a prezidenti velkých organizací, podniků	176	251	491,56	118,12	1 230,77	662,23
1221 Vedoucí pracovníci v zemědělství, lesnictví, rybářství a mysliv.	18	113	178,15	127,45	264,33	189,89
1222 Vedoucí pracovníci v průmyslu (ve výrobě)	170	1 129	281,31	156,36	546,06	337,37
1223 Vedoucí pracovníci ve stavebnictví a zeměměřičtví	37	142	212,17	95,30	407,00	244,95
1224 Vedoucí pracovníci ve velkoobchodě a v maloobchodě	89	1 370	93,81	60,33	174,26	111,88
1225 Vedoucí pracovníci v restauracích a hotelích	8	11	127,00	93,08	249,25	150,05
1226 Ved. pracovníci v dopr., skladování, telekom. a na pošt. úřadech	40	539	139,96	101,88	265,25	167,42
1227 Vedoucí prac. v organ.zaměřených na poskytování obch.služeb	67	302	275,33	161,00	607,31	336,65
1228 Vedoucí prac. v pečovatel., úklidových a podobných službách	6	14	95,12	72,02	321,63	145,18
1229 Vedoucí pracovních dílčích celků jinde neuvedení (kult.,zdrav.)	45	304	191,46	127,17	418,75	243,47
1231 Vedoucí pracovníci finančních a hospodářských útvarů	209	578	282,44	146,46	597,27	347,66
1232 Vedoucí pracovníci personálních útvarů a útvarů průmysl. vztahů	98	157	262,53	131,38	645,31	333,92
1233 Vedoucí pracovníci obytných útvarů (včetně průzkumu trhu)	136	343	289,53	121,85	657,91	396,26
1234 Ved. pracovníci reklamních útvarů a útvarů pro styk s veřejností	28	35	196,29	98,23	361,55	226,02
1235 Vedoucí pracovníci zásobovacích útvarů	81	149	223,96	130,40	452,75	262,41
1236 Vedoucí pracovníci výpočetních útvarů	58	119	281,58	134,38	454,00	283,67
1237 Vedoucí pracovníci výzkumných a vývojových útvarů	75	196	277,22	167,45	518,75	319,55
1239 Vedoucí pracovníci ostatních útvarů jinde neuvedení	99	426	228,79	136,42	424,72	264,13
1311 Vedoucí, ředitelé v zemědělství,lesnictví,rybářství a myslivosti	8	36	146,45	111,23	250,28	168,72
1312 Vedoucí, ředitelé v průmyslu (ve výrobě)	45	120	274,25	126,57	581,87	326,44
1313 Vedoucí, ředitelé ve stavebnictví a zeměměřičtví	19	67	201,92	69,34	461,87	244,40
1314 Vedoucí, ředitelé ve velkoobchodu a maloobchodu	50	398	71,49	52,94	159,09	92,05
1315 Vedoucí, ředitelé v restauracích a hotelích	16	42	104,61	65,35	148,54	107,16
1316 Vedoucí, ředitelé v dopravě, sklad., telekom. a na pošt. úřadech	22	150	154,89	124,44	279,43	180,99
1317 Vedoucí, ředitelé v podnicích poskytujících obchodní služby	12	30	163,18	97,10	587,02	265,97
1318 Vedoucí, ředitelé pečovatelských, úklidových a podob. služeb	10	16	140,12	80,92	432,47	177,93
1319 Vedoucí, ředitelé malých organizací ostatní (kult.,zdrav.,škol.)	20	29	185,58	78,73	577,95	252,83
2111 Fyzikové a astronomové	5	93	187,58	116,28	303,67	200,85
2113 Chemici	8	40	170,68	106,15	304,39	188,02
2114 Geologové, geofyzici, geodeti, hydrologové apod.	13	59	158,86	105,77	209,37	161,73
2119 Ostatní vědci a odborníci v příbuzných oborech jinde neuved.	10	121	145,09	90,20	237,35	162,19
2122 Statistici	8	12	155,44	98,97	189,32	148,55
2131 Projektanti a analytici výpočetních systémů	43	189	191,95	128,07	273,51	195,75
2132 Programátoři	67	388	159,01	109,55	232,80	168,43
2139 Ostatní odborníci zabývající se výpoč. tech. jinde neuvedení	90	340	179,12	116,06	282,29	189,45
2141 Hlavní architekti, arch. a plánovači měst, urbanisté, doprav.sítí	5	11	157,19	111,74	395,55	191,64
2142 Projektanti staveb a areálů, stavební inženýři	45	205	153,65	115,53	291,88	180,77
2143 Projektanti elektrotechnických zařízení, elektroinženýři	52	255	189,32	128,97	313,59	207,85
2144 Projektanti elektron.systémů a telekom.sítí, inženýři - elektronik	13	59	153,99	118,31	261,62	190,92
2145 Projektanti a konstruktéři strojních zařízení, strojní inženýři	70	1 162	150,75	112,17	219,01	159,69
2146 Chemičtí inženýři, technologové	21	114	187,07	98,26	312,28	197,92
2147 Důlní a hutní inženýři, technologové, metalurgové	27	585	198,65	140,16	298,40	208,13
2149 Ostatní architekti, projekt., konstruk.a tech.inženýři (tvůr.prac.)	57	298	186,07	118,01	321,41	205,60
2211 Bakteriologové, biolog., ekolog., zoologové a odb.v příb.obor.	34	75	163,92	103,86	278,78	175,25

Revidované výsledky ke dni 10. 3. 2010

Hodinový výdělek podle podskupin zaměstnání KZAM-R

kraj: Moravskoslezský

Podskupiny zaměstnání KZAM-R	Výběrový soubor		Medián	Diferenciace		Průměr
	počet org. jednotek	počet zaměst.		1. decil	9. decil	
			Kč/hod	Kč/hod	Kč/hod	Kč/hod
2213 Agronomové, šlechtitelé a odborníci v příbuzných oborech	13	56	143,07	90,17	210,09	150,11
2221 Lékaři, ordináři (kromě zubních lékařů)	18	348	199,83	123,08	331,30	218,11
2311 Vědeckopedagogičtí pracovníci	3	1 687	172,86	112,13	297,47	194,14
2411 Odb. prac. na úseku účetnictví, financí, daní, ap., hlavní účetní	167	620	158,72	110,88	282,68	187,72
2412 Odbor. pracovníci na úseku zaměstnaneckých, personálních věcí	67	147	165,44	110,15	266,92	178,22
2413 Odborní pracovníci v bankovníctví a pojišťovnictví	39	1 145	158,09	108,82	249,30	171,30
2419 Ostatní odborní pracovníci v oblasti podnikání	95	690	171,02	116,45	301,13	202,47
2421 Právníci, právní poradci (mimo advokacie a soudnictví)	57	97	214,80	151,00	343,81	239,52
2432 Odborní pracovníci knihoven (kromě řadových)	5	24	99,99	81,44	135,19	106,32
2433 Odborní pracovníci v informacích (např. vti)	12	23	166,56	115,59	253,40	185,84
2441 Ekonomové - vědecktí pracovníci, specialisté, experti	100	496	179,59	122,18	331,80	210,21
2447 Tlumočníci a překladatelé	11	15	125,57	104,61	183,57	137,35
2451 Spisovatelé, autoři, kritikové, novináři, redaktori	8	123	129,27	81,15	175,65	130,81
2452 Sochaři, malíři, umělečtí restaurátoři, grafici a výtvarníci	3	23	156,06	127,51	187,86	159,02
2470 Odborní administrativní pracovníci jinde neuvedení	52	260	139,93	89,35	253,71	160,54
3111 Technici ve fyzikálních a příbuzných oborech	31	204	123,02	81,72	173,87	127,02
3112 Stavební technici	107	762	137,63	99,67	208,46	150,75
3113 Elektrotechnici	102	766	145,63	106,99	210,03	153,41
3114 Elektronici a technici v radiokomunikacích a telekomunikacích	30	220	155,37	101,88	272,74	171,80
3115 Strojírenští technici	107	1 815	137,47	99,56	191,28	143,59
3116 Chemičtí technici	43	505	144,32	102,99	198,00	149,85
3117 Důlní a hutní technici	35	1 756	192,16	140,00	252,89	195,62
3118 Technici v kartografii, kresličtí a zeměměřičtí	59	281	121,73	87,58	167,39	127,10
3119 Ostatní techničtí pracovníci jinde neuvedení	238	2 634	137,86	88,21	199,70	143,03
3121 Poradci ve výpočetní technice	31	153	149,00	105,11	225,28	158,09
3122 Operátoři a obsluha výpočetní techniky	88	621	94,20	60,34	171,96	106,51
3123 Operátoři průmyslových robotů, nc strojů	10	26	140,12	106,97	184,38	143,25
3129 Ostatní technici ve výpočetní technice jinde neuvedení	22	201	92,92	66,90	152,47	103,17
3133 Obsluha vysílacího a telekomunikačního zařízení (vč. telegrafu)	5	17	185,00	47,96	293,83	173,54
3134 Obsluha lékařských zařízení	6	53	112,02	90,54	126,30	110,91
3151 Kolaudační technici a technici protipožární ochrany	23	105	152,04	122,89	193,54	158,53
3152 Bezpečnostní tech.a tech. pro kontrolu zdravotní nezávadnosti	114	905	139,45	84,92	198,22	141,12
3160 Technici železničního provozu	10	743	147,02	119,45	165,62	146,02
3211 Technici a laboranti v oblasti biologie a v příbuzných oborech	32	108	107,49	84,83	157,53	116,53
3212 Technici v agronomii, v lesnictví a v zemědělství	42	338	126,86	90,93	168,84	128,48
3223 Dietetici a odborníci na výživu	7	19	75,58	50,50	120,12	84,37
3226 Rehabilitační a fyzioterapeutičtí pracovníci (vč. odb. masérů)	9	112	101,84	83,82	121,27	102,62
3231 Ošetřovatelé, všeobecné zdravotní sestry	11	865	96,98	74,97	128,90	100,66
3233 Sestry pro péči o dítě	3	42	88,91	80,26	97,60	92,58
3235 Sestry pro intenzivní péči	3	43	115,76	90,85	147,62	118,05
3342 Pedagogové v oblasti dalšího vzdělávání	7	23	151,54	107,60	275,70	178,24
3411 Zprostředkovatelé finanč. transakcí, obchodu s cennými papíry	11	154	119,56	95,21	208,17	141,39
3412 Pojišťovací agenti	17	191	110,99	75,11	164,46	121,53
3414 Konzultanti a organizátoři zájezdů	8	13	110,14	92,80	135,03	113,72

Revidované výsledky ke dni 10. 3. 2010

Hodinový výdělek podle podskupin zaměstnání KZAM-R

kraj: Moravskoslezský

Podskupiny zaměstnání KZAM-R	Výběrový soubor		Medián	Diferenciace		Průměr
	počet org. jednotek	počet zaměst.		1. decil	9. decil	
			Kč/hod	Kč/hod	Kč/hod	Kč/hod
3415 Obchodní cestující, profes. poradci v obchodě, obch.zástupci	91	616	152,39	87,23	281,19	173,52
3416 Nákupčí	164	859	121,35	74,52	186,95	128,01
3417 Odhadci a zbožíznalci	13	49	110,83	66,42	161,03	113,02
3419 Ostatní pracovníci - obchodní zprostředkovatelé jinde neuved.	8	44	148,98	97,82	206,97	152,06
3421 Obchodní agenti	139	965	125,88	81,88	193,97	137,68
3422 Odbytoví a přepravní agenti	144	1 079	128,20	75,80	194,46	135,87
3429 Ostatní obchodní agenti a makléři jinde neuvedení	10	15	115,48	100,65	142,42	118,66
3431 Odborné sekretářky, sekretáři	129	379	111,00	74,53	165,54	120,21
3433 Pracovníci v oblasti účetnictví, fakturace, rozpočet., kalkulace	321	2 688	118,78	79,44	172,57	123,92
3434 Pracovníci v oblasti statistiky a matematiky	42	109	132,92	93,84	190,83	138,13
3435 Pracovníci v oblasti práce a mezd (kromě účetních)	93	211	127,91	76,42	196,31	132,59
3436 Referenti osobních oddělení	120	398	126,91	91,07	186,96	135,33
3439 Ostatní odborní administrativní pracovníci jinde neuvedení	165	1 156	115,30	81,61	173,26	125,00
3471 Aranžéři, průmysloví a komerční návrháři, bytoví architekti	27	56	66,39	52,65	117,19	77,79
3479 Ostatní pracovníci umění a zábavy jinde neuvedení	3	11	113,47	108,16	141,03	122,38
4112 Kancelářští a manipul. prac. a obsl. zařízení na zpracování textu	41	103	87,45	68,74	117,95	91,35
4113 Pracovníci přípravy dat výpočetní techniky	32	240	91,77	54,92	114,95	88,77
4115 Sekretářky, sekretáři	193	759	99,98	66,84	150,89	105,85
4121 Nižší účetní	83	328	74,41	56,35	111,48	80,84
4122 Nižší statistici	6	11	100,55	82,60	113,79	104,91
4123 Nižší finanční, daňoví úředníci a úředníci v příbuzných oborech	17	74	129,86	110,42	197,82	143,71
4131 Úředníci ve skladech	173	1 464	90,27	62,90	124,25	92,57
4132 Úředníci ve výrobě (např. výrobní plánovači)	60	410	120,15	73,92	173,41	123,58
4133 Úředníci v dopravě a v přepravě (dispečeri, kontrolori apod.)	44	465	116,70	88,88	185,85	124,13
4141 Řadoví knihovníci, archiváři, evidenční pracovníci	44	132	93,06	67,38	120,87	93,99
4142 Poštovní doručovatelé, úředníci v třídárnách	18	1 848	79,56	70,06	98,29	82,42
4143 Korektoři, kódovači a pracovníci v příbuzných oborech	5	19	80,85	61,35	105,86	85,49
4190 Ostatní nižší úředníci jinde neuvedení	47	165	91,12	63,33	130,09	95,25
4211 Pokladníci (v bankách, pojišťovnách, spořitelnách, na poště)	89	450	99,69	76,66	135,81	105,03
4212 Úředníci na přepážkách a směnárních	40	1 173	95,10	83,03	127,56	102,98
4213 Pokladníci v obchodě, společném stravování apod.	48	1 470	58,71	49,93	71,38	60,45
4214 Prodavači vstupenek, jízdenek apod.	6	293	115,44	96,34	130,00	113,37
4215 Bookmakeři, krupiéři a úředníci sázkových kancelář	14	1 246	73,34	60,46	99,55	78,15
4221 Úředníci cestovních kancelář	10	17	94,48	73,56	119,68	93,74
4222 Recepční	21	79	75,39	45,51	103,94	75,62
4223 Telefonisté	27	56	77,55	55,78	132,39	87,18
4224 Informátoři	11	75	93,09	73,40	111,22	96,69
5112 Vlakvedoucí, vlakové čety, průvodčí (vč. palubních průvodčí)	7	499	133,42	111,20	155,00	132,76
5121 Pracovníci dohlížející nad obsluhujícím personálem, hospodyně	39	130	85,27	61,22	115,56	88,84
5122 Kuchaři	52	769	61,41	48,17	90,57	66,99
5123 Čišníci, servírky	17	146	69,29	55,62	92,54	73,14
5132 Pečovatelé a pomoc.ošetřovatelé v zařiz.soc.péče, v nemocnicích	7	219	66,89	54,50	81,36	67,80
5144 Maséři	3	36	68,53	60,66	74,37	68,22
5149 Ostatní pracovníci zajišťující osobní služby jinde neuvedení	6	35	65,18	60,82	68,46	65,61

Revidované výsledky ke dni 10. 3. 2010

Hodinový výdělek podle podskupin zaměstnání KZAM-R

kraj: Moravskoslezský

Podskupiny zaměstnání KZAM-R	Výběrový soubor		Medián	Diferenciace		Průměr
	počet org. jednotek	počet zaměst.		1. decil	9. decil	
			Kč/hod	Kč/hod	Kč/hod	Kč/hod
5161 Hasiči, požárníci	17	332	133,14	97,07	156,05	131,72
5169 Ostatní pracovníci ochrany a ostrahy jinde neuvedení	72	2 317	53,39	48,20	84,05	60,53
5211 Prodavači v obchodech	160	5 309	56,92	48,18	78,33	61,09
6111 Pěstitelé polních plodin	7	140	64,05	49,35	79,01	64,70
6113 Zahradníci a pěstitelé zahradních plodin a sazenic	14	96	76,37	58,15	114,00	81,01
6121 Chovatelé hospodářských zvířat (kromě drůbeže a včel)	12	294	80,52	53,76	108,41	81,28
6141 Dělníci pro pěstění a ošetřování lesa	13	355	57,06	50,90	72,01	59,71
6142 Dělníci pro těžbu dřeva (kromě obsluhy pojízdných zařízení)	9	126	82,63	60,37	111,15	87,21
7111 Horníci, lamači pro uhelné doly	4	3 785	143,30	66,47	197,48	139,56
7113 Horníci pro dobývání nerudných surovin a kamenolamači	4	24	98,25	78,07	113,66	99,02
7114 Střelmistři	6	104	167,84	144,09	186,20	167,65
7116 Mechanici báňské záchranné služby	3	200	184,53	149,65	274,18	200,82
7121 Zedníci pracující s tradičními materiály (bambus, hlína atd.)	7	24	72,77	61,52	100,96	80,30
7122 Zedníci, kameníci, omítkáři	77	1 165	99,11	70,84	163,66	107,72
7123 Betonáři, děl.specializovaní na pokládání betonových povrchů	6	88	94,75	74,17	117,40	95,86
7124 Tesaři a truhláři	53	588	91,79	70,12	130,81	95,62
7125 Stavební montážníci	9	101	94,41	72,89	128,27	99,41
7126 Asfaltéři, dlaždiči	9	46	97,86	67,18	209,46	117,28
7129 Ost. stavební dělníci hlavní stav. výroby a prac.v ost. oborech	50	497	87,52	66,28	115,84	89,79
7131 Stavební pokrývači	13	58	89,09	60,13	105,51	86,33
7132 Stavební podlaháři, parketaři a obkladači	5	15	84,15	64,93	106,51	85,18
7134 Izolatéři	8	43	91,64	71,59	110,87	92,59
7135 Sklenáři	6	14	83,86	48,65	95,26	75,80
7136 Instalatéři, potrubáři, stavební zámečníci, klempíři	108	1 206	106,08	81,64	134,86	107,66
7137 Stavební a provozní elektrikáři	60	422	106,06	75,35	134,37	105,23
7139 Ostatní děl.zajišťující dokonč.stavební práce a děl.v příb.obor.	10	47	103,15	69,52	136,30	103,98
7141 Malíři a tapetaři	38	120	87,33	72,29	110,04	90,40
7142 Lakýrníci a pracovníci v příbuzných oborech	34	307	100,65	70,53	128,98	103,57
7211 Formíři a jádraři	12	517	119,48	87,90	146,27	118,26
7212 Svářeči, řezači plamenem a páječi	83	1 863	109,73	81,59	144,44	111,82
7213 Výrobci a opraváři výrobků a dílů z plechů	21	507	110,94	78,38	138,41	111,05
7214 Montéři kovových konstrukcí	19	506	110,70	88,44	149,23	115,33
7215 Montéři lan a zdvihacích zařízení (např. na lodích, letadlech)	4	31	97,40	80,44	147,00	103,48
7217 Montéři-kotláři	5	127	92,36	81,29	107,56	96,13
7221 Kováři, obsluha kováčích lisů, obsluha bucharů	33	702	111,82	86,08	140,37	112,46
7222 Nástrojaři, kovomodeláři, kovodělníci, zámečníci	184	8 033	114,14	80,69	160,94	117,88
7223 Seřizovači a obsl. obráběcích strojů (kromě autom. a poloaut.)	107	4 193	114,59	85,98	148,55	116,00
7224 Brusiči, leštiči a ostříči nástrojů	45	481	96,35	72,19	124,71	97,93
7231 Mechanici a opraváři motorových vozidel	85	896	109,02	79,23	131,59	107,53
7234 Mechanici a opraváři kolejových vozidel	17	1 205	105,06	74,18	139,12	107,79
7235 Mechanici a opraváři obráběcích, zeměd. strojů a prům. zařízení	60	2 420	136,48	83,11	184,69	135,99
7239 Ostatní mechanici a opraváři strojů a zařízení bez elektro j.n.	58	1 356	124,22	87,30	163,53	124,90
7241 Elektromech., opraváři a seřizovači různých typů elektr. zařízení	164	4 732	127,45	83,17	176,75	129,21
7242 Mechanici, opraváři a seřizovači elektr. částí aut, letadel, lodí	23	454	105,77	79,31	133,91	105,98

Revidované výsledky ke dni 10. 3. 2010

Hodinový výdělek podle podskupin zaměstnání KZAM-R

kraj: Moravskoslezský

Podskupiny zaměstnání KZAM-R	Výběrový soubor		Medián	Diferenciace		Průměr
	počet org. jednotek	počet zaměst.		1. decil	9. decil	
			Kč/hod	Kč/hod	Kč/hod	Kč/hod
7243 Mechanici, seřizovači, opraváři elektronických zařízení	56	2 148	110,76	62,94	144,57	110,57
7244 Telefonní a telegrafní mechanici, montéři a opraváři	16	131	104,99	90,24	143,73	112,24
7245 Montéři a opraváři rozhlasových a TV přijímačů, magnetofonů	7	21	100,64	74,01	154,87	110,81
7246 Montéři a opraváři silnoproudých elektrických vedení	26	565	121,00	83,63	184,41	127,30
7247 Montéři a opraváři slaboproudých elektrických vedení	5	35	89,53	53,03	147,88	93,05
7311 Výrobci, mechanici a opraváři přesných přístrojů a zařízení	24	226	126,47	95,41	163,08	125,25
7321 Výrobci hrnčíř., porcel. zboží, žáruvzd.výrobků, brus.kotoučů	4	94	76,40	59,52	93,77	77,53
7324 Malíři skla a keramiky a prac. v příb.obor. (vč.výrobců zrcadel)	4	50	61,03	50,10	108,33	69,09
7341 Tiskaři, sazeči (kromě obsluhy tiskárenských strojů)	13	86	88,43	59,49	157,84	97,93
7344 Fotografové a pracovníci v příbuzných oborech	8	41	87,14	61,76	122,29	94,08
7345 Knihvazači a pracovníci v příbuzných oborech	5	132	62,43	51,40	72,85	63,59
7411 Zpracovatelé masa, ryb vč. uzenářů a konzervovačů masa a ryb	23	434	72,08	52,19	96,46	73,73
7412 Zpracovatelé pekárenských a cukrářských výrobků	26	683	58,98	50,47	76,31	62,05
7419 Ostatní zpracovatelé - výrobci potravinářských výrobků	20	359	65,98	51,30	139,70	80,84
7421 Impregnační a úpraváři dřeva	6	91	70,65	50,00	104,48	73,38
7422 Umělečtí truhláři, řezbáři, výrobci a opraváři výrobků ze dřeva	19	250	95,00	69,37	134,08	99,21
7433 Dámští a pánští krejčí a kloboučníci včetně opravářů oděvů	4	56	50,10	50,10	55,00	52,75
7435 Modeláři a střihači textilu, kůží a podobných materiálů	5	43	67,95	52,30	85,16	67,90
7436 Švadleny, vyšivači a pracovníci v příbuzných oborech	5	258	49,29	36,97	59,12	49,74
7437 Čalouníci a pracovníci v příbuzných oborech (vč. autočalouníků)	10	54	72,12	45,57	104,85	73,83
7439 Ost. dělníci při výrobě textilu, oděvů a výrobků z kůží, kožešin	5	148	57,51	51,31	79,95	62,07
8111 Obsluha důlního zařízení a razících štítů	9	2 251	168,87	117,44	221,50	169,94
8112 Obsluha zařízení pro úpravu rudných a nerudných surovin	7	1 051	107,83	81,24	163,30	116,66
8113 Vrtaři, jeřábníci při ropných nebo plynových vrtech	3	62	91,25	61,58	139,28	97,47
8121 Obsluha zařízení při hutní výrobě kovů obsluha pecí a konvertorů	12	2 672	149,36	82,80	184,13	143,49
8122 Obsluha zařízení ve slévárství (taviči, slévači)	23	1 034	113,11	76,54	137,45	110,90
8123 Obsluha zařízení na tepelné zpracování kovů	32	678	116,52	89,32	147,25	117,79
8124 Obsluha zařízení na tažení a protlačování kovů	9	931	103,42	79,20	129,76	104,28
8125 Obsluha zařízení na tváření kovů ve válcovnách	20	4 530	140,17	103,95	174,39	140,11
8126 Obsluha zařízení na úpravu kovového odpadu	6	38	108,18	60,50	148,82	104,59
8139 Obsluha ostatních zařízení na výrobu skla a keramiky	4	125	93,19	74,03	121,34	94,46
8141 Obsluha pily a jiného zařízení na zpracování dřeva	7	68	79,90	48,10	124,16	83,50
8149 Obsluha ostatních zařízení na zpracování dřeva a v papírnách	6	84	76,85	59,43	97,70	77,88
8151 Obsluha drtičů, mlýnů a míchadel při chemické výrobě	4	76	101,25	85,01	125,92	105,01
8152 Obsluha varných a pražičích zařízení na tepelné zpracování	3	26	112,82	92,56	131,87	112,20
8153 Obsluha filtrů a třídičů (včetně výparníků, podtlakových nádob)	6	46	96,47	77,15	105,87	95,53
8154 Obsluha chemických destilačních kolon a reaktorů	4	156	128,73	115,10	147,38	129,75
8155 Obsluha zařízení na zpracování ropy a zemního plynu	8	101	110,37	87,28	161,04	117,38
8159 Obsluha ostatních zařízení při chemické výrobě jinde neuvedená	44	1 687	155,82	100,08	193,81	151,67
8161 Obsluha zařízení při výrobě a rozvodu elektřiny	23	774	147,82	111,41	191,44	148,46
8162 Obsluha parních turbín, ohřivačů a motorů	68	712	116,75	65,95	157,22	114,21
8163 Obsluha zařízení při úpravě, čištění a rozvodu vody	65	1 022	112,22	79,70	150,92	114,42
8171 Obsluha automatických nebo poloautomatic. montážních linek	14	363	100,91	69,60	145,38	103,14
8172 Obsluha průmyslových robotů	6	109	121,66	98,00	159,68	126,30

Revidované výsledky ke dni 10. 3. 2010

Hodinový výdělek podle podskupin zaměstnání KZAM-R

kraj: Moravskoslezský

Podskupiny zaměstnání KZAM-R	Výběrový soubor		Medián	Diferenciace		Průměr
	počet org. jednotek	počet zaměst.		1. decil	9. decil	
			Kč/hod	Kč/hod	Kč/hod	Kč/hod
8180 Obsluha strojů a zařízení pro práce na železničním svršku	17	379	107,10	83,95	131,77	107,59
8211 Obsluha automat. nebo poloaut. obráběcích strojů (kromě 722)	52	1 285	105,17	73,84	143,07	108,39
8212 Obsluha strojů na výrobu maltovin, vápna, cementu, prefabrikátů	15	320	88,54	54,59	115,80	87,32
8223 Obsluha strojů při konečné úpravě a nanášení ochran. povlaků	27	392	98,41	75,69	125,76	100,37
8229 Obsluha strojů na výrobu chemických výrobků jinde neuvedená	3	190	127,97	104,70	158,33	131,17
8231 Obsluha strojů na výrobu pryžových výrobků (např. obuvi)	7	871	97,17	74,91	123,27	98,81
8232 Obsluha strojů na výrobu plastových výrobků (vč. laminování)	10	890	76,83	58,76	126,72	86,07
8251 Obsluha tiskárenských strojů	11	340	100,48	64,45	199,71	116,31
8252 Obsluha automatických a poloautomat. knihvazačských strojů	4	122	78,87	61,97	118,44	85,07
8253 Obsluha strojů na výrobu předmětů z lepenky (vč. kartonáže)	3	417	116,47	70,18	159,90	118,05
8254 Obsluha kopírovacích strojů	15	41	78,77	61,55	101,30	82,30
8261 Obsluha strojů na úpravu vláken, dopřádání a navíjení příže	5	108	63,87	51,31	84,95	64,63
8262 Obsluha tkacích a pletacích strojů	5	559	63,83	49,50	76,72	63,46
8263 Obsluha šicích a vyšívacích strojů	4	297	65,77	51,31	82,20	66,38
8264 Obsluha strojů na bělení, barvení, čištění, praní, žehlení textilu	10	376	67,16	49,94	108,17	74,13
8273 Obsluha strojů na mletí zrn a koření	3	19	67,88	54,83	91,50	70,25
8274 Obsluha strojů na zpracování mouky, výrobu pečiva, čokolády	9	605	94,45	63,82	122,07	95,46
8278 Obsluha strojů na výrobu nápojů	4	65	98,26	72,53	114,70	95,52
8281 Montážní dělníci montující mechanická zařízení (stroje, vozidla)	11	1 315	101,59	69,09	122,38	98,43
8282 Montážní dělníci montující elektrická zařízení	11	369	109,96	66,66	132,00	105,23
8283 Montážní dělníci montující elektronická zařízení	3	20	103,47	63,03	134,35	99,99
8284 Montážní dělníci montující výrobky z kovů, pryže a plastů	5	388	70,94	60,28	90,57	74,10
8285 Montážní dělníci montující výrobky ze dřeva a podob. materiálů	3	11	102,42	80,59	110,99	98,65
8290 Obsluha jiných stacionárních zařízení a ostatní montážní dělníci	26	283	107,95	63,56	146,92	108,85
8311 Strojvedoucí	26	1 206	153,71	129,24	166,14	150,46
8312 Řidiči kolejových motorových vozíků a drezín	5	12	68,75	53,95	120,68	80,25
8313 Dělníci zabezpečující sestavování vlaků (brzdaři, výhybkáři)	19	1 634	117,84	98,52	139,90	118,24
8314 Dělníci zabezpečující jízdu vlaků v mezistaničních úsecích	8	345	118,21	101,12	147,82	120,12
8321 Řidiči osobních a malých dodávkových automobilů, taxikáři	91	248	89,93	59,81	147,59	98,82
8323 Řidiči autobusů, trolejbusů a tramvají	12	3 192	88,97	77,00	108,00	90,55
8324 Řidiči nákladních automobilů a tahačů	135	1 840	95,81	72,57	132,47	99,00
8326 Řidiči speciálních vozidel	26	280	96,52	67,79	133,64	101,36
8331 Obsluha zemědělských a lesních strojů	33	304	89,89	62,68	117,82	92,63
8332 Obsluha zemních a příbuzných strojů	65	634	116,24	90,77	149,90	118,22
8333 Obsluha jeřábů, zdvihacích a podobných manipulačních zařízení	56	1 889	116,69	79,16	150,56	116,97
8334 Obsluha vysokozdvíhacích a ostatních motorových vozíků	82	946	95,90	68,80	119,59	94,88
9132 Pomocníci a uklízeči v kancelářích, hotelích, nemocnicích ap.	237	3 015	51,31	45,10	67,89	54,46
9133 Ruční pradelci a žehlíři (kromě obsluhy strojů)	4	31	51,86	48,98	66,82	55,14
9141 Domovníci, správci domu	43	133	86,78	53,58	109,44	84,45
9143 Školníci vč. školníků - údržbářů	4	12	78,53	60,44	98,20	78,64
9151 Poslíčci, nosiči zavazadel a doručovatelé	7	32	114,26	75,31	138,36	111,78
9152 Vrátní, hlídači, uváděči a šatnářky	85	644	61,69	47,70	82,30	63,57
9161 Sběrači odpadků, popeláři	9	226	76,35	46,86	109,90	77,95
9162 Metaři, čističi záchodků, žump, kanálů a podobných zařízení	16	132	100,21	63,39	115,69	93,67

Revidované výsledky ke dni 10. 3. 2010

**Hodinový výdělek
podle podskupin zaměstnání KZAM-R**

kraj: Moravskoslezský

Podskupiny zaměstnání KZAM-R	Výběrový soubor		Medián	Diferenciace		Průměr
	počet org. jednotek	počet zaměst.		1. decil	9. decil	
			Kč/hod	Kč/hod	Kč/hod	Kč/hod
9169 Ostatní pracovníci v příbuzných oborech jinde neuvedení	8	145	54,61	43,72	84,65	60,99
9211 Pomocní a nekvalifikovaní dělníci v zemědělství	5	75	66,98	48,03	95,77	69,28
9212 Pomocní a nekvalifikovaní dělníci v lesnictví	5	20	75,35	58,25	80,38	72,27
9312 Pomocní a nekvalif. dělníci na stavbách a údržbě silnic, přehrad	11	46	82,35	51,30	94,94	80,54
9313 Pomocní a nekvalifikovaní dělníci na stavbách budov	10	26	74,07	58,00	102,02	80,11
9314 Figurantí v zeměměřič. a pomocníci při geodet. a kartogr. pracích	4	20	124,13	79,23	153,00	124,13
9315 Pomocní a nekvalif. pracovníci při geologickém a jin. průzkumu	4	23	78,78	65,06	102,03	83,60
9321 Pomocní a nekvalifikovaní montážní a manipulační dělníci	90	3 876	75,01	53,73	103,52	77,71
9322 Ruční baliči a pytlovači	19	237	80,92	54,36	102,61	80,11
9323 Dělníci nádvorní skupiny (pomocní montéři)	26	853	73,14	51,03	101,41	74,89
9331 Řidiči vozidel poháněných ručně nebo nožně	4	457	66,00	51,82	83,69	68,08
9332 Obsluha povozů a zařízení poháněných zvířaty	5	56	78,58	56,80	101,09	78,85
9333 Vazači a nosiči břemen, přístavní dělníci (dokaři)	34	259	88,14	59,60	116,41	88,37
9339 Pomocní a nekvalif. pracovníci v dopravě, ve skladech, v telek.	150	1 984	78,72	49,76	111,53	80,21

2. čtvrtletí 2006

RSCP - podnikatelská sféra

PS-V6

Revidované výsledky ke dni 10. 3. 2010

Hodinový výdělek
podle kategorií zaměstnání

kraj: Moravskoslezský

Kategorie zaměstnání	Struktura zaměstnanců	Medián	Diferenciace		Průměr
			1. decil	9. decil	
	%	Kč/hod	Kč/hod	Kč/hod	Kč/hod
D Manuální pracovníci	67,4	90,98	53,21	150,10	97,77
T Nemanuální pracovníci	32,6	124,00	68,00	238,46	148,34
Relace D/T (%)		73,4	78,3	62,9	65,9
C E L K E M - podnikatelská sféra	100	100,00	56,00	175,76	114,27

manuální pracovníci - zaměstnanci s převážně manuálním charakterem práce (hlavní třída KZAM-R 6-9 a vybraná zaměstnání hl. třídy 5)

nemanuální pracovníci - zaměstnanci s převážně nemanuálním charakterem práce (hlavní třída KZAM-R 1-4 a vybraná zaměstnání hl. třídy 5)

2. čtvrtletí 2006

RSCP - podnikatelská sféra

PS-V8

Revidované výsledky ke dni 10. 3. 2010

Hodinový výdělek
podle pohlaví

kraj: Moravskoslezský

Pohlaví	Struktura zaměstnanců	Medián	Diferenciace		Průměr
			1. decil	9. decil	
	%	Kč/hod	Kč/hod	Kč/hod	Kč/hod
M Muž	65,6	110,85	64,54	188,90	126,10
Ž Žena	34,4	80,39	50,25	141,10	91,69
Relace Ž/M (%)		72,5	77,9	74,7	72,7
C E L K E M - podnikatelská sféra	100	100,00	56,00	175,76	114,27

Hrubá měsíční mzda a její složky, diference, placená doba v podnikatelské sféře

kraj: Moravskoslezský

Medián hrubé měsíční mzdy 18 077 Kč/měs

Diference

1. decil - 10 % hodinových výdělků menších než	10 278 Kč/měs
1. kvartil - 25 % hodinových výdělků menších než	13 206 Kč/měs
Medián - 50 % hodinových výdělků menších než	18 077 Kč/měs
3. kvartil - 25 % hodinových výdělků větších než	23 761 Kč/měs
9. decil - 10 % hodinových výdělků větších než	31 101 Kč/měs

Průměr hrubé měsíční mzdy 20 447 Kč/měs

Vybrané složky hrubé měsíční mzdy

prémie a odměny	15,9 %
příplatky za přesčas	1,1 %
příplatky ostatní	5,5 %
náhrady	7,2 %
odměny za pohotovost	0,2 %

Průměrná placená doba 169,9 hod/měs

Revidované výsledky ke dni 10. 3. 2010

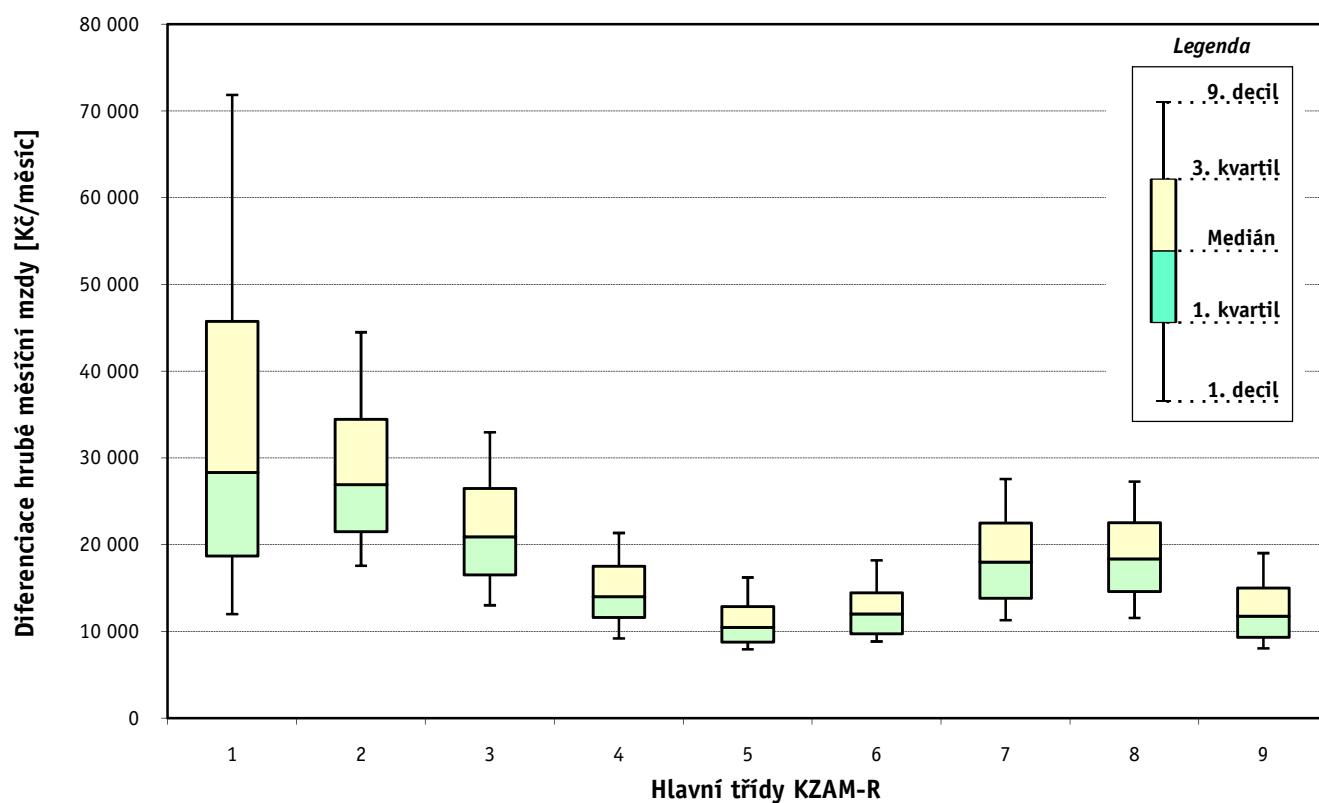
Hrubá měsíční mzda a její složky, diference, placená doba
podle hlavních tříd zaměstnání KZAM-R

kraj: Moravskoslezský

Hlavní třída zaměstnání KZAM - R	Struktura zaměstnanců	Medián
	%	Kč/měs

1 Zákonodárci, vedoucí a řídící pracovníci	6,1	28 331
2 Vědečtí a odborní duševní pracovníci	6,8	26 928
3 Techničtí, zdravotničtí a pedagogičtí pracovníci	16,0	20 899
4 Nižší administrativní pracovníci	6,1	14 022
5 Provozní pracovníci ve službách a obchodu	6,2	10 459
6 Dělníci v zemědělství, lesnictví a rybářství	0,7	12 018
7 Řemeslníci, výrobci a zpracovatelé	27,1	18 008
8 Obsluha strojů a zařízení	23,9	18 356
9 Pomocní a nekvalifikovaní pracovníci	6,9	11 762

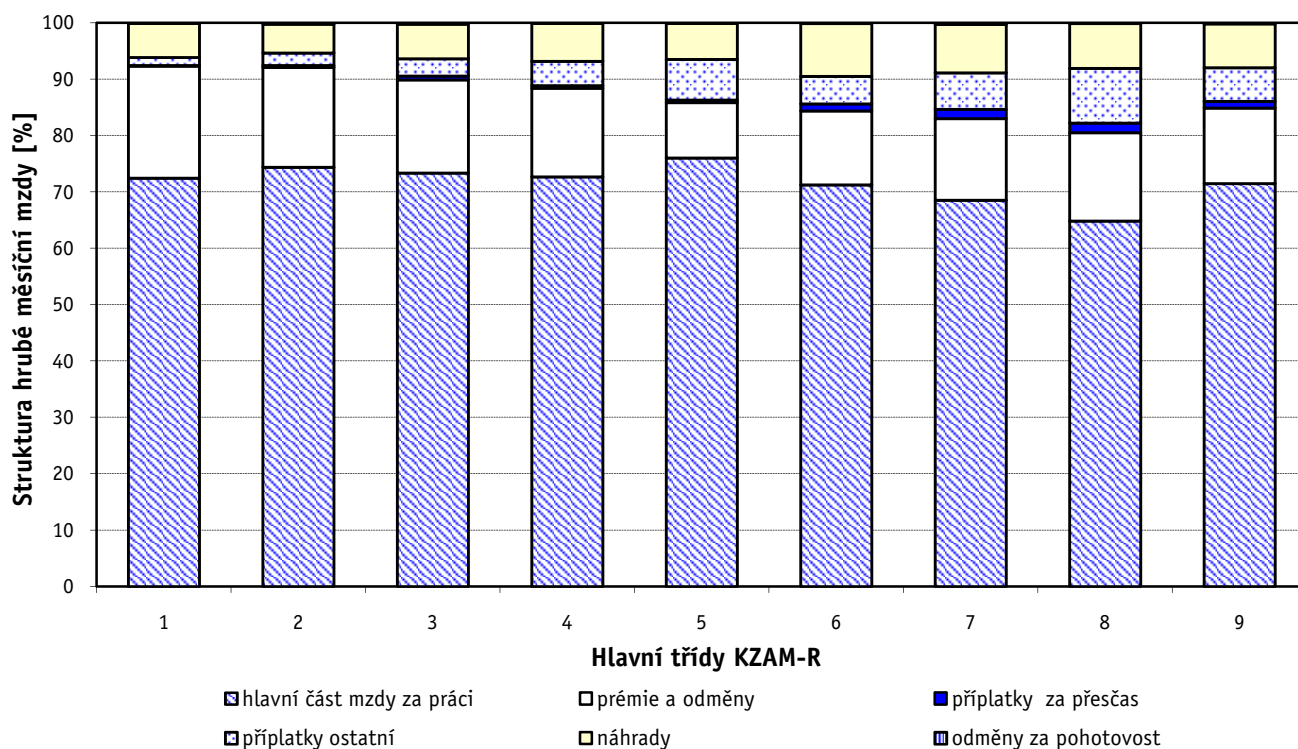
C E L K E M - podnikatelská sféra	100	18 077
--	------------	---------------



Hrubá měsíční mzda a její složky, diferenciacie, placená doba podle hlavních tříd zaměstnání KZAM-R

kraj: Moravskoslezský

Diferenciace				Průměr	Vybrané složky hrubé měsíční mzdy					Placená doba
1. decil	1. kvartil	3. kvartil	9. decil		prémie a odměny	příplatky za přesčas	příplatky ostatní	náhrady	odměny za pohotovost	
Kč/měs	Kč/měs	Kč/měs	Kč/měs	Kč/měs	%	%	%	%	%	hod/měs
12 000	18 699	45 764	71 871	38 665	19,9	0,1	1,4	6,1	0,1	165,9
17 565	21 499	34 453	44 499	30 646	17,7	0,3	2,3	5,1	0,3	168,3
13 012	16 535	26 478	32 962	22 584	16,6	0,6	3,1	6,1	0,2	167,9
9 204	11 622	17 509	21 353	15 033	15,8	0,5	4,3	6,8	0,1	165,9
7 945	8 756	12 858	16 230	11 470	9,9	0,4	7,2	6,4	0,1	167,2
8 843	9 736	14 440	18 207	12 692	13,1	1,3	4,9	9,4	0,1	179,8
11 290	13 835	22 517	27 585	18 885	14,5	1,7	6,5	8,5	0,3	171,7
11 570	14 588	22 551	27 288	19 343	15,7	1,7	9,7	8,0	0,1	171,9
8 044	9 310	14 998	19 033	12 869	13,4	1,2	5,9	7,8	0,2	170,0
10 278	13 206	23 761	31 101	20 447	15,9	1,1	5,5	7,2	0,2	169,9



1. - 2. čtvrtletí 2006**RSCP - podnikatelská sféra**

Revidované výsledky ke dni 10. 3. 2010

**Hrubá měsíční mzda a její složky, diference, placená doba
podle podskupin zaměstnání KZAM-R**kraj: **Moravskoslezský**

Podskupiny zaměstnání KZAM-R	Počet zaměstnanců přepočtený podle placených měsíců	Medián
		Kč/měs
1210 Ředitelé a prezidenti velkých organizací, podniků	236	83 125
1221 Vedoucí pracovníci v zemědělství, lesnictví, rybářství a myslivosti	105	27 364
1222 Vedoucí pracovníci v průmyslu (ve výrobě)	1 063	47 255
1223 Vedoucí pracovníci ve stavebnictví a zeměměřičtví	125	35 739
1224 Vedoucí pracovníci ve velkoobchodě a v maloobchodě	1 029	15 848
1225 Vedoucí pracovníci v restauracích a hotelích	11	20 503
1226 Vedoucí pracovníci v dopravě, skladování, telekomunik. a na poštovních úřadech	502	23 201
1227 Vedoucí pracovníci v organizacích zaměřených na poskytování obchodních služeb	288	51 390
1228 Vedoucí pracovníci v pečovatelských, úklidových a podobných službách	13	16 158
1229 Vedoucí pracovníci dílčích celků jinde neuvedení (kulturních, zdravotn., školských)	291	33 512
1231 Vedoucí pracovníci finančních a hospodářských (správních) útvarů	542	45 845
1232 Vedoucí pracovníci personálních útvarů a útvarů průmyslových vztahů	141	42 527
1233 Vedoucí pracovníci odbytových útvarů (včetně průzkumu trhu)	305	47 650
1234 Vedoucí pracovníci reklamních útvarů a útvarů pro styk s veřejností	31	31 945
1235 Vedoucí pracovníci zásobovacích útvarů	132	36 935
1236 Vedoucí pracovníci výpočetních útvarů	114	44 133
1237 Vedoucí pracovníci výzkumných a vývojových útvarů	185	45 684
1239 Vedoucí pracovníci ostatních útvarů jinde neuvedení	401	38 832
1311 Vedoucí, ředitelé v zemědělství, lesnictví, rybářství a myslivosti	17	38 075
1312 Vedoucí, ředitelé v průmyslu (ve výrobě)	112	43 554
1313 Vedoucí, ředitelé ve stavebnictví a zeměměřičtví	56	37 214
1314 Vedoucí, ředitelé ve velkoobchodu a maloobchodu	325	12 057
1315 Vedoucí, ředitelé v restauracích a hotelích	39	18 000
1316 Vedoucí, ředitelé v dopravě, skladování, telekomunikacích a na poštovních úřadech	148	24 361
1317 Vedoucí, ředitelé v podnicích poskytujících obchodní služby	28	28 279
1318 Vedoucí, ředitelé pečovatelských, úklidových a podobných služeb	12	23 855
1319 Vedoucí, ředitelé malých organizací ostatní (kultura, zdravotnictví, školství)	25	31 402
2111 Fyzikové a astronomové	90	30 791
2113 Chemici	37	24 726
2114 Geologové, geofyzici, geodeti, hydrologové apod.	55	24 400
2119 Ostatní vědci a odborníci v příbuzných oborech jinde neuvedení	87	25 925
2122 Statistci	10	27 083
2131 Projektanti a analytici výpočetních systémů	175	30 721
2132 Programátoři	338	26 904
2139 Ostatní odborníci zabývající se výpočetní technikou jinde neuvedení	319	30 427
2142 Projektanti staveb a areálů, stavební inženýři	183	23 738
2143 Projektanti elektrotechnických zařízení, elektroinženýři	243	31 593
2144 Projektanti elektronických systémů a telekomunikačních sítí, inženýři - elektronici	57	26 623
2145 Projektanti a konstruktéři strojních zařízení, strojní inženýři	1 062	25 339
2146 Chemičtí inženýři, technologové	84	28 964
2147 Důlní a hutní inženýři, technologové, metalurgové	566	32 745
2149 Ostatní architekti, projektanti, konstruktéři a techničtí inženýři (tvůrčí pracovníci)	286	30 781
2211 Bakteriologové, biologové, ekologové, zoologové a odborníci v příbuzných oborech	69	27 268
2213 Agronomové, šlechtitelé a odborníci v příbuzných oborech	43	23 471

Hrubá měsíční mzda a její složky, diference, placená doba podle podskupin zaměstnání KZAM-R

kraj: Moravskoslezský

Diference				Průměr	Vybrané složky hrubé měsíční mzdy					Placená doba
1. decil	1. kvartil	3. kvartil	9. decil		prémie a odměny	příplatky za přesčas	příplatky ostatní	náhrady	odměny za pohotovost	
Kč/měs	Kč/měs	Kč/měs	Kč/měs	Kč/měs	%	%	%	%	%	hod/měs
20 047	37 400	139 382	209 179	109 101	27,0	0,0	1,9	7,2	0,0	166,4
21 935	25 393	30 871	36 711	28 833	16,4	1,2	0,1	6,1	1,9	166,1
26 155	34 833	66 052	92 350	56 685	28,0	0,3	1,3	7,3	0,2	164,3
16 858	22 072	50 872	73 700	43 203	21,8	0,3	0,4	7,0	0,0	169,8
9 372	11 689	21 944	33 409	19 673	13,8	0,1	1,8	7,2	0,0	165,8
15 648	19 690	24 817	28 083	23 597	17,1	0,1	3,8	5,6	0,0	168,3
16 707	18 401	31 896	46 454	29 348	21,3	0,1	1,0	6,6	0,4	160,5
26 737	37 734	68 530	131 545	67 662	22,2	0,0	0,9	5,5	0,0	169,0
13 914	14 149	30 875	61 556	26 060	27,6	0,0	0,0	3,9	0,0	168,1
22 413	24 890	49 098	74 902	43 650	17,8	0,1	5,1	6,6	0,6	167,1
24 034	30 847	64 353	94 417	57 297	26,8	0,1	1,0	6,6	0,0	165,5
24 689	30 457	61 466	99 624	54 225	25,7	0,0	1,0	6,4	0,0	164,2
21 153	32 278	74 953	115 259	67 290	25,5	0,0	2,6	6,7	0,0	166,6
17 025	21 839	38 162	62 269	37 475	21,8	0,1	0,3	3,3	0,0	166,1
23 436	27 906	47 087	66 231	41 637	20,1	0,1	1,0	6,3	0,0	166,6
23 548	29 690	55 907	77 513	47 734	20,8	0,1	0,3	5,7	0,2	166,5
27 332	32 543	63 775	87 263	53 768	23,9	0,1	0,6	5,0	0,1	164,8
22 957	29 064	49 819	70 682	44 525	24,0	0,2	0,6	6,7	0,1	164,9
24 167	36 266	40 544	44 899	38 174	19,9	0,0	1,4	6,3	0,0	172,8
21 310	27 720	59 371	81 999	49 809	23,0	0,0	3,5	6,3	0,4	164,5
16 673	23 405	54 428	91 199	44 594	15,3	0,5	1,0	9,6	0,0	171,1
8 892	9 433	17 767	30 200	16 477	20,7	0,1	2,9	8,3	0,0	167,3
10 084	13 108	20 873	26 842	18 195	20,2	0,2	1,0	4,6	0,0	168,6
20 588	22 355	31 906	41 887	29 528	19,2	0,1	0,4	7,5	0,2	164,8
16 902	20 028	59 492	82 084	43 917	12,7	0,0	0,0	6,8	0,0	171,8
13 583	16 500	30 320	33 894	22 777	17,9	0,0	4,7	3,2	0,0	168,3
14 218	22 600	50 396	85 327	43 892	17,7	0,1	1,7	6,4	0,0	170,9
19 205	25 156	38 717	51 063	34 124	28,6	0,3	0,2	4,1	0,1	164,2
16 748	22 143	29 830	44 294	28 906	8,4	0,3	2,0	5,5	0,0	163,7
17 365	19 750	30 503	38 072	26 485	22,9	1,3	1,0	7,5	0,5	170,6
17 949	20 054	31 660	41 901	29 535	23,3	0,2	1,1	5,9	0,0	169,0
20 674	21 034	29 106	29 403	25 402	25,2	0,0	1,7	5,7	0,0	165,8
21 838	26 412	36 177	44 099	32 187	14,2	0,3	1,1	5,4	0,1	164,9
19 433	22 620	32 126	38 005	28 237	17,5	0,1	2,7	5,4	0,8	166,9
20 446	24 506	37 491	45 366	31 828	12,7	0,4	2,7	5,8	0,5	167,7
18 819	20 849	32 740	45 786	28 926	17,8	0,2	1,7	5,7	0,3	165,3
21 802	25 379	37 800	50 825	34 186	17,1	0,4	3,8	5,6	0,8	165,2
21 633	22 276	35 222	40 438	32 523	20,3	0,2	1,5	4,6	1,1	169,0
18 787	21 528	30 558	37 927	27 054	20,4	1,5	1,3	4,7	0,1	167,7
16 220	23 654	37 675	50 527	31 738	14,8	0,0	0,7	5,3	0,0	163,0
22 491	26 932	38 742	46 628	33 654	20,3	1,2	1,9	7,2	0,2	164,6
20 334	24 719	40 614	51 411	34 447	23,8	0,3	1,0	6,1	0,1	164,6
17 660	21 649	32 249	42 219	28 097	15,2	0,1	0,9	5,5	0,1	164,0
15 739	18 290	26 552	27 870	23 007	15,3	0,3	0,0	5,7	0,0	170,2

Revidované výsledky ke dni 10. 3. 2010

Hrubá měsíční mzda a její složky, diference, placená doba podle podskupin zaměstnání KZAM-R

kraj: Moravskoslezský

Podskupiny zaměstnání KZAM-R	Počet zaměstnanců přepočtený podle placených měsíců	Medián
		Kč/měs
2221 Lékaři, ordináři (kromě zubních lékařů)	262	35 832
2311 Vědeckopedagogičtí pracovníci	1 363	29 630
2411 Odborní pracovníci na úseku účetnictví, financí, daní, apod., hlavní účetní	573	26 588
2412 Odborní pracovníci na úseku zaměstnaneckých, personálních věcí	136	28 056
2413 Odborní pracovníci v bankovníctví a pojišťovnictví	1 040	30 290
2419 Ostatní odborní pracovníci v oblasti podnikání	640	28 421
2421 Právníci, právní poradci (mimo advokacie a soudnictví)	91	35 715
2432 Odborní pracovníci knihoven (kromě řadových)	23	16 828
2433 Odborní pracovníci v informacích (např. vti)	20	27 987
2441 Ekonomové - vědečtí pracovníci, specialisté, experti	455	30 227
2447 Tlumočníci a překladatelé	12	21 766
2451 Spisovatelé, autoři, kritikové, novináři, redaktori	115	22 351
2452 Sochaři, malíři, umělečtí restaurátoři, grafici a výtvarníci	23	25 064
2470 Odborní administrativní pracovníci jinde neuvedení	244	23 841
3111 Technici ve fyzikálních a příbuzných oborech	176	19 238
3112 Stavební technici	690	23 538
3113 Elektrotechnici	708	24 894
3114 Elektronici a technici v radiokomunikacích a telekomunikacích	208	27 323
3115 Strojírenští technici	1 589	23 297
3116 Chemičtí technici	473	23 473
3117 Důlní a hutní technici	1 694	33 060
3118 Technici v kartografii, kresliči a zeměměřiči	260	20 054
3119 Ostatní techničtí pracovníci jinde neuvedení	2 382	23 217
3121 Poradci ve výpočetní technice	146	24 730
3122 Operátoři a obsluha výpočetní techniky	540	16 779
3123 Operátoři průmyslových robotů, nc strojů	21	21 886
3129 Ostatní technici ve výpočetní technice jinde neuvedení	172	18 906
3133 Obsluha vysílacího a telekomunikačního zařízení (vč. telegrafu)	14	39 513
3134 Obsluha lékařských zařízení	46	22 287
3151 Kolaudační technici a technici protipožární ochrany	97	25 957
3152 Bezpečnostní technici a technici pro kontrolu zdravotní nezávadnosti a jakosti	836	22 669
3160 Technici železničního provozu	620	24 158
3211 Technici a laboranti v oblasti biologie a v příbuzných oborech	97	20 301
3212 Technici v agronomii, v lesnictví a v zemědělství	303	23 032
3223 Dietetici a odborníci na výživu	14	13 951
3226 Rehabilitační a fyzioterapeutičtí pracovníci (vč. odborných masérů)	100	16 360
3231 Ošetřovatelé, všeobecné zdravotní sestry	726	16 235
3233 Sestry pro péči o dítě	34	14 345
3235 Sestry pro intenzivní péči	38	19 730
3342 Pedagogové v oblasti dalšího vzdělávání	21	26 167
3411 Zprostředkovatelé finančních transakcí, obchodu s cennými papíry, devizami	141	22 199
3412 Pojišťovací agenti	173	18 480
3414 Konzultanti a organizátoři zájezdů	13	19 070
3415 Obchodní cestující, profesionální poradci v obchodě, obchodní zástupci	563	26 264

Hrubá měsíční mzda a její složky, diferenciacie, placená doba podle podskupin zaměstnání KZAM-R

kraj: Moravskoslezský

Diferenciacie				Průměr	Vybrané složky hrubé měsíční mzdy					Placená doba
1. decil	1. kvartil	3. kvartil	9. decil		prémie a odměny	příplatky za přesčas	příplatky ostatní	náhrady	odměny za pohotovost	
Kč/měs	Kč/měs	Kč/měs	Kč/měs	Kč/měs	%	%	%	%	%	hod/měs
24 012	28 147	45 350	59 953	40 045	9,1	0,2	2,0	6,1	6,3	168,7
19 690	24 050	37 406	50 150	32 780	16,2	0,0	5,6	6,5	0,0	172,9
18 803	22 357	35 982	47 532	31 573	16,3	0,2	1,0	6,2	0,0	165,4
18 260	22 064	35 706	48 375	30 247	17,3	0,4	0,4	6,7	0,0	164,9
21 290	25 384	36 742	48 038	33 160	13,7	0,1	0,7	6,2	0,0	169,2
19 504	22 988	37 930	50 989	33 976	16,9	1,1	0,7	6,0	0,2	165,9
26 000	29 587	44 380	55 747	38 654	19,5	0,0	1,2	6,1	0,0	164,4
15 201	15 495	20 874	22 791	17 540	8,6	0,0	6,3	3,5	0,0	170,5
15 831	23 755	35 637	44 338	31 920	25,3	0,1	3,4	3,6	0,0	168,5
20 036	24 719	39 060	53 478	34 741	20,8	0,2	0,7	7,1	0,0	164,5
16 110	18 772	26 726	28 646	22 493	12,0	0,2	0,9	6,4	0,0	165,4
15 166	19 097	25 790	30 124	22 858	11,1	0,0	1,6	5,3	0,0	172,4
22 038	22 886	27 374	28 343	25 254	33,3	0,0	2,8	4,9	0,0	163,4
15 275	18 250	32 841	42 340	27 341	15,7	0,1	0,7	6,4	0,0	166,0
13 544	17 047	23 210	28 694	20 509	18,1	0,7	2,0	7,0	0,3	167,3
17 379	19 950	28 305	34 654	25 484	18,3	0,9	2,1	6,3	0,1	168,8
18 088	20 832	31 369	35 654	26 363	14,3	1,6	4,3	7,0	1,4	167,6
20 119	22 946	34 660	44 974	30 276	15,0	1,0	2,2	5,5	1,6	171,8
16 502	19 387	28 421	33 205	24 379	18,2	1,2	3,5	6,0	0,3	168,2
16 320	19 124	28 145	32 145	24 068	12,5	0,6	4,9	6,6	0,3	162,3
23 603	28 144	37 783	43 273	33 482	18,6	3,0	7,5	8,5	0,3	168,4
14 538	17 183	24 141	29 069	21 525	17,9	0,8	2,1	5,2	0,3	166,0
15 340	19 228	27 462	33 313	24 011	20,9	0,8	2,5	6,2	0,2	167,3
18 327	21 199	31 748	36 354	26 180	16,7	0,1	0,7	6,4	0,3	165,0
12 618	14 705	22 960	27 749	18 929	10,0	0,6	4,2	7,0	0,5	170,0
18 176	20 355	25 016	29 466	23 191	20,8	1,2	2,1	5,8	0,0	166,5
14 412	16 031	21 703	25 645	19 618	9,7	0,7	2,6	5,6	0,0	177,6
6 262	19 583	47 159	54 079	34 284	20,0	0,0	0,3	4,7	2,5	166,0
16 095	19 421	23 841	27 096	22 272	7,7	3,1	11,6	5,6	5,8	185,9
20 883	23 412	28 479	31 920	26 329	9,7	0,6	11,5	8,0	1,3	163,3
15 656	19 108	26 555	31 726	23 665	16,3	0,7	3,2	6,4	0,1	166,1
19 040	22 465	25 747	27 649	23 963	6,4	1,1	12,0	8,3	0,9	163,3
14 824	16 558	23 182	26 902	20 583	9,7	2,1	7,0	5,9	2,1	177,9
15 850	19 071	26 633	28 886	23 100	14,9	0,1	0,3	13,9	0,0	169,2
10 554	10 773	18 919	20 041	14 780	7,8	0,4	7,5	8,7	0,0	170,8
13 755	15 334	17 507	19 223	16 680	5,3	0,4	7,0	8,0	0,0	166,6
12 797	14 342	18 899	22 359	17 189	8,1	0,8	12,1	6,4	1,8	169,0
13 217	13 775	15 184	17 278	14 773	2,1	1,9	10,7	6,1	0,0	170,7
16 194	17 949	23 505	25 541	20 212	11,2	0,5	16,4	5,6	3,7	166,5
18 840	19 830	40 836	43 773	30 314	8,1	0,0	0,6	6,0	0,0	162,3
17 082	18 279	31 119	39 247	25 950	20,6	0,2	0,3	5,4	0,0	175,0
14 761	15 849	22 143	30 098	20 909	12,8	0,0	0,7	5,6	0,0	168,0
16 544	17 685	21 131	22 588	19 506	16,7	0,0	0,7	5,6	0,0	169,3
15 382	19 732	34 376	46 625	29 178	22,8	0,1	2,5	6,0	0,0	166,4

Revidované výsledky ke dni 10. 3. 2010

Hrubá měsíční mzda a její složky, diference, placená doba podle podskupin zaměstnání KZAM-R

kraj: Moravskoslezský

Podskupiny zaměstnání KZAM-R	Počet zaměstnanců přepočtený podle placených měsíců	Medián
		Kč/měs
3416 Nákupčí	790	19 947
3417 Odhadci a zbožíznalci	44	17 642
3419 Ostatní pracovníci - obchodní zprostředkovatelé jinde neuvedení	38	24 077
3421 Obchodní agenti	855	21 002
3422 Odbytoví a přepravní agenti	949	21 173
3429 Ostatní obchodní agenti a makléři jinde neuvedení	15	18 721
3431 Odborné sekretářky, sekretáři	336	18 856
3433 Pracovníci v oblasti účetnictví, fakturace, rozpočtovnictví, kalkulace	2 489	19 680
3434 Pracovníci v oblasti statistiky a matematiky	99	21 452
3435 Pracovníci v oblasti práce a mezd (kromě účetních)	191	20 331
3436 Referenti osobních oddělení	356	20 984
3439 Ostatní odborní administrativní pracovníci jinde neuvedení	1 053	19 032
3471 Aranžéři, průmysloví a komerční návrháři, bytoví architekti	44	12 149
4112 Kancelářští a manipulační pracovníci a obsluha zařízení na zpracování textu	94	14 690
4113 Pracovníci přípravy dat výpočetní techniky	219	14 532
4115 Sekretářky, sekretáři	646	17 142
4121 Nižší účetní	274	12 935
4123 Nižší finanční, daňoví úředníci a úředníci v příbuzných oborech	71	21 810
4131 Úředníci ve skladech	1 243	15 505
4132 Úředníci ve výrobě (např. výrobní plánovači)	372	19 797
4133 Úředníci v dopravě a v přepravě (dispečeri, kontrolori apod.)	379	19 506
4141 Řadoví knihovníci, archiváři, evidenční pracovníci	117	15 525
4142 Poštovní doručovatelé, úředníci v třídárnách	1 571	13 055
4143 Korektoři, kódovači a pracovníci v příbuzných oborech	17	14 368
4190 Ostatní nižší úředníci jinde neuvedení	141	15 499
4211 Pokladníci (v bankách, pojišťovnách, spořitelnách, na poště)	402	17 123
4212 Úředníci na přepážkách a směnárnicích	958	14 436
4213 Pokladníci v obchodě, společném stravování apod.	1 086	9 459
4214 Prodavači vstupenek, jízdenek apod.	198	18 611
4215 Bookmakeři, krupiéři a úředníci sázkových kanceláří	1 051	13 006
4221 Úředníci cestovních kanceláří	17	14 738
4222 Recepční	58	12 534
4223 Telefonisté	49	13 836
4224 Informátoři	61	15 270
5112 Vlakoví, vlakové čety, průvodčí (vč. palubních průvodčí)	319	22 135
5121 Pracovníci dohlížející nad obsluhujícím personálem, hospodyně	120	14 367
5122 Kuchaři	657	10 225
5123 Číšníci, servírky	105	11 756
5132 Pečovatelé a pomocní ošetřovatelé v zařízeních sociální péče, v nemocnicích	188	11 081
5144 Maséři	27	11 134
5149 Ostatní pracovníci zajišťující osobní služby jinde neuvedení	25	10 739
5161 Hasiči, požárníci	313	22 235
5169 Ostatní pracovníci ochrany a ostrahy jinde neuvedení	1 651	8 809
5211 Prodavači v obchodech	3 251	9 795

Hrubá měsíční mzda a její složky, diference, placená doba podle podskupin zaměstnání KZAM-R

kraj: Moravskoslezský

Diference				Průměr	Vybrané složky hrubé měsíční mzdy					Placená doba
1. decil	1. kvartil	3. kvartil	9. decil		prémie a odměny	příplatky za přesčas	příplatky ostatní	náhrady	odměny za pohotovost	
Kč/měs	Kč/měs	Kč/měs	Kč/měs	Kč/měs	%	%	%	%	%	hod/měs
12 963	16 859	24 771	29 492	21 035	16,4	0,3	1,2	5,8	0,0	166,2
11 857	13 556	21 026	27 724	19 032	12,1	0,1	1,2	5,5	0,2	167,5
15 737	18 566	30 473	36 747	25 728	11,0	0,0	5,7	6,5	0,0	167,9
14 546	17 442	25 736	32 455	23 178	16,7	0,1	1,4	6,5	0,0	165,8
13 574	17 406	26 276	31 316	22 564	22,0	0,2	3,5	6,8	0,1	168,0
16 979	17 874	22 290	23 893	19 717	18,9	0,2	0,5	5,9	0,0	166,7
13 214	15 968	22 721	28 560	20 745	16,0	0,2	1,9	6,4	0,0	167,1
13 444	16 532	23 262	28 072	20 436	16,5	0,4	1,4	6,3	0,0	166,1
16 086	17 980	25 177	30 134	22 332	17,7	0,2	1,2	7,0	0,1	165,3
12 593	16 571	25 511	30 984	21 253	18,7	0,8	1,9	6,8	0,0	163,9
15 200	18 263	26 188	30 288	22 487	15,9	0,4	2,2	6,1	0,0	165,6
13 722	16 316	22 366	27 554	20 619	16,1	0,1	1,6	6,4	0,1	166,8
9 176	10 455	15 119	19 514	13 531	10,0	0,1	5,1	7,1	0,0	167,2
11 111	12 695	16 769	19 063	14 989	11,4	0,1	1,4	7,2	0,2	164,4
9 721	12 925	16 533	17 687	14 315	15,5	0,2	3,4	7,7	0,0	164,2
11 758	14 060	20 731	24 498	17 899	14,7	0,1	2,9	6,6	0,0	167,4
9 715	10 649	15 951	18 740	13 719	17,6	0,2	1,3	6,6	0,0	167,0
18 794	19 828	30 209	33 880	24 943	17,5	0,0	3,0	6,2	0,2	170,2
10 878	12 864	18 147	21 316	15 814	13,1	1,0	5,2	6,8	0,2	168,3
12 520	15 479	23 508	28 739	20 259	16,1	3,1	4,5	6,5	0,0	168,2
14 880	17 025	23 324	29 914	20 839	11,9	1,0	9,3	7,5	0,3	166,3
11 636	13 168	17 369	19 442	15 429	11,4	0,2	2,8	5,3	0,0	168,8
11 142	12 108	14 193	15 874	13 445	21,2	0,2	1,1	7,8	0,0	158,1
12 205	12 545	16 363	17 797	15 015	15,6	0,3	0,3	5,3	0,0	165,5
11 815	13 005	18 121	23 256	16 670	16,1	0,1	2,0	6,7	0,1	165,7
13 393	14 679	20 084	24 695	18 069	11,4	0,2	1,8	7,2	0,0	164,7
12 445	13 220	16 528	26 700	16 842	19,5	0,1	0,9	7,8	0,0	155,7
7 512	8 207	10 612	11 725	9 689	10,8	0,0	5,4	7,3	0,0	161,3
15 305	16 457	19 860	20 996	18 244	4,4	1,2	14,6	9,2	0,2	163,8
10 648	11 613	14 853	17 736	13 744	28,8	0,4	19,1	6,9	0,0	175,9
12 087	13 519	18 270	19 052	15 308	13,3	0,1	1,8	4,1	0,0	167,5
10 465	11 649	14 189	17 711	13 363	9,3	1,1	7,2	7,0	0,0	169,3
9 524	10 538	18 339	22 985	15 072	15,5	0,3	4,7	7,1	0,0	166,2
12 424	12 981	17 050	18 258	15 945	9,2	0,7	10,1	8,3	0,5	165,1
17 485	20 376	24 738	26 724	22 273	11,3	2,0	15,6	10,0	0,0	166,9
10 075	11 660	16 635	19 041	14 621	12,8	0,6	4,6	7,6	0,4	167,3
8 103	8 846	12 505	15 050	11 113	9,8	0,3	5,5	6,7	0,0	168,3
9 811	10 528	13 580	15 685	12 235	11,7	0,8	7,3	6,0	0,0	168,0
9 172	10 279	12 100	13 017	11 199	6,0	0,7	14,2	5,9	0,0	168,9
9 923	10 590	11 657	11 855	11 186	1,1	1,4	5,1	10,5	0,0	168,4
8 828	10 187	11 449	12 324	10 779	6,6	0,4	4,2	12,2	0,0	167,9
16 865	20 360	23 744	25 721	21 926	8,1	1,1	17,4	7,6	1,7	166,4
7 561	8 122	11 072	14 988	10 176	5,8	0,6	8,6	5,6	0,0	166,5
7 742	8 594	11 290	13 897	10 407	10,0	0,1	4,4	7,0	0,0	164,7

1. - 2. čtvrtletí 2006**RSCP - podnikatelská sféra**

Revidované výsledky ke dni 10. 3. 2010

**Hrubá měsíční mzda a její složky, diference, placená doba
podle podskupin zaměstnání KZAM-R**kraj: **Moravskoslezský**

Podskupiny zaměstnání KZAM-R	Počet zaměstnanců přepočtený podle placených měsíců	Medián
		Kč/měs
6111 Pěstitelé polních plodin	103	11 449
6113 Zahradníci a pěstitelé zahradních plodin a sazenic	70	13 550
6121 Chovatelé hospodářských zvířat (kromě drůbeže a včel)	210	13 560
6141 Dělníci pro pěstění a ošetřování lesa	124	9 961
6142 Dělníci pro těžbu dřeva (kromě obsluhy pojízdných zařízení)	69	13 535
7111 Horníci, lamači pro uhelné doly	3 219	27 375
7114 Střelmistři	97	34 476
7116 Mechanici báňské záchranné služby	186	40 601
7121 Zedníci pracující s tradičními materiály (bambus, hlína atd.)	18	13 007
7122 Zedníci, kameníci, omítkáři	900	18 047
7123 Betonáři, dělníci specializovaní na pokládání betonových povrchů	64	15 200
7124 Tesaři a truhláři	484	16 243
7125 Stavební montážníci	83	17 439
7126 Asfaltéři, dlaždiči	26	16 317
7129 Ostatní stavební dělníci hlavní stavební výroby a pracovníci v ostatních oborech	328	15 575
7131 Stavební pokrývači	43	17 145
7134 Izolatéři	25	16 890
7135 Sklenáři	13	14 204
7136 Instalatéři, potrubáři, stavební zámečníci, klempíři	1 034	18 676
7137 Stavební a provozní elektrikáři	350	19 041
7139 Ostatní dělníci zajišťující dokončovací stavební práce a dělníci v příbuzných obor.	38	18 472
7141 Malíři a tapetáři	107	15 080
7142 Lakýrníci a pracovníci v příbuzných oborech	233	17 284
7211 Formíři a jádraři	425	21 041
7212 Svářeči, řezači plamenem a páječi	1 365	19 705
7213 Výrobci a opraváři výrobků a dílů z plechů	397	20 611
7214 Montéři kovových konstrukcí	393	19 391
7215 Montéři lan a zdvihacích zařízení (např. na lodích, letadlech)	30	21 349
7217 Montéři-kotláři	85	16 246
7221 Kováři, obsluha kovací lisů, obsluha bucharů	606	19 979
7222 Nástrojaři, kovomodeláři, kovodělníci, zámečníci	6 875	20 055
7223 Seřizovači a obsluha obráběcích strojů (kromě automatických a poloautomatických)	3 629	19 325
7224 Brusiči, leštiči a ostříči nástrojů	394	17 328
7231 Mechanici a opraváři motorových vozidel	746	18 630
7234 Mechanici a opraváři kolejových vozidel	945	18 331
7235 Mechanici a opraváři obráběcích, zemědělských strojů a průmyslového zařízení	2 169	24 318
7239 Ostatní mechanici a opraváři strojů a zařízení bez elektro jinde neuvedení	1 251	22 166
7241 Elektromechanici, opraváři a seřizovači různých typů elektrických zařízení	4 352	21 790
7242 Mechanici, opraváři a seřizovači elektrických částí aut, letadel, lodí	357	18 244
7243 Mechanici, seřizovači, opraváři elektronických zařízení	1 854	17 800
7244 Telefonní a telegrafní mechanici, montéři a opraváři	119	18 302
7245 Montéři a opraváři rozhlasových a TV přijímačů, magnetofonů	21	18 634
7246 Montéři a opraváři silnoproudých elektrických vedení	454	22 222
7247 Montéři a opraváři slaboproudých elektrických vedení	28	16 329

Hrubá měsíční mzda a její složky, diferenciacie, placená doba podle podskupin zaměstnání KZAM-R

kraj: Moravskoslezský

Diferenciacie				Průměr	Vybrané složky hrubé měsíční mzdy					Placená doba
1. decil	1. kvartil	3. kvartil	9. decil		prémie a odměny	příplatky za přesčas	příplatky ostatní	náhrady	odměny za pohotovost	
Kč/měs	Kč/měs	Kč/měs	Kč/měs	Kč/měs	%	%	%	%	%	hod/měs
8 574	9 392	13 660	15 350	11 751	13,5	1,9	2,9	8,9	0,1	181,1
9 905	11 433	17 501	20 653	14 493	22,0	2,2	2,7	6,9	0,6	174,2
9 988	11 424	15 929	17 867	13 918	15,2	1,3	8,0	7,7	0,0	176,9
8 655	9 160	11 622	13 301	10 577	1,9	0,6	1,1	10,1	0,0	173,1
9 657	12 326	15 547	20 039	14 188	4,0	0,1	2,1	18,0	0,0	165,0
12 629	21 418	32 318	36 416	26 550	18,8	1,8	8,2	14,4	0,1	165,3
24 542	29 091	37 209	38 987	33 111	11,4	3,4	7,1	12,0	0,4	173,2
29 955	35 188	46 011	54 602	40 695	11,6	3,2	26,5	12,0	2,1	169,4
11 184	12 139	16 360	17 759	13 815	4,3	1,1	1,1	3,6	0,0	169,6
13 241	15 173	22 124	26 372	18 901	14,1	1,0	8,7	9,8	0,0	171,5
12 009	13 419	17 016	20 274	15 726	26,2	2,1	0,3	13,4	0,0	178,6
12 777	14 287	19 843	23 518	17 347	12,6	1,3	5,8	8,9	0,0	179,2
13 188	15 478	21 999	23 868	18 295	15,8	3,9	6,4	10,1	0,0	188,1
13 969	14 639	19 006	26 473	18 601	26,5	1,7	3,0	9,1	0,2	174,9
11 789	13 060	18 890	22 809	16 475	17,8	1,4	5,4	9,4	0,2	176,8
13 707	14 976	19 895	21 691	17 284	7,9	0,1	4,5	6,2	0,0	193,3
14 766	15 578	18 472	23 361	17 694	22,3	1,0	2,4	12,2	0,0	171,1
8 482	8 904	14 981	16 756	12 921	18,6	1,7	6,2	8,8	0,0	172,7
14 258	16 439	21 303	23 969	18 982	15,7	1,2	4,4	7,7	1,7	171,0
14 140	16 479	22 709	25 202	19 597	13,8	1,9	6,0	7,2	1,3	173,9
12 388	15 426	24 089	26 270	19 382	13,8	1,3	3,9	7,9	3,5	172,0
12 715	13 634	17 352	19 044	15 812	13,3	0,8	3,4	8,1	0,0	175,9
12 203	14 248	19 472	22 822	17 339	14,8	1,1	8,8	6,8	0,0	172,7
14 819	17 652	23 414	25 828	20 597	12,8	2,0	11,8	7,4	0,0	175,6
13 795	16 592	23 127	26 372	20 036	14,8	2,2	9,5	8,6	0,1	174,7
14 766	17 635	22 961	26 908	20 831	11,8	2,0	7,0	7,5	0,0	176,7
14 202	15 825	23 226	26 535	19 938	9,6	2,1	5,2	10,5	0,3	173,7
16 472	19 049	24 210	27 129	21 943	9,6	2,0	11,5	6,6	8,2	174,4
14 093	15 112	17 632	19 379	16 633	9,3	1,6	7,7	9,9	0,0	173,7
15 349	17 357	22 623	25 658	20 221	14,1	1,9	13,6	8,3	0,0	173,6
13 917	16 541	24 095	28 762	20 880	14,3	1,6	7,7	8,5	0,4	169,4
14 537	16 652	22 466	25 893	19 864	13,6	1,7	8,0	7,2	0,0	173,2
12 407	14 617	20 103	22 543	17 460	10,7	1,6	10,9	8,1	0,2	173,4
13 840	15 982	20 552	22 468	18 476	19,6	0,9	4,3	7,3	0,2	168,8
13 295	15 364	21 842	23 476	18 479	7,5	1,0	8,4	7,6	0,3	166,4
14 437	18 549	29 263	33 585	24 220	17,8	1,7	8,4	11,4	0,2	171,8
14 540	18 242	25 586	29 408	22 159	27,8	2,0	6,6	5,4	0,1	171,4
13 857	17 782	25 766	31 509	22 300	13,5	1,4	9,5	9,1	0,5	168,3
13 463	15 626	20 544	22 547	18 212	14,0	0,8	7,1	8,6	0,7	167,0
12 704	15 889	20 572	24 213	18 572	11,6	3,4	10,9	7,7	0,2	167,4
12 415	15 702	21 047	23 361	18 787	14,2	0,9	2,7	8,4	1,6	167,5
12 101	13 672	22 874	27 019	19 440	11,7	0,1	10,4	6,4	0,8	164,8
15 366	17 710	27 210	31 192	22 677	19,9	1,1	4,8	7,3	3,1	170,8
9 199	12 669	19 572	21 314	15 652	8,3	2,0	3,7	7,1	0,0	169,1

Revidované výsledky ke dni 10. 3. 2010

Hrubá měsíční mzda a její složky, diference, placená doba podle podskupin zaměstnání KZAM-R

kraj: Moravskoslezský

Podskupiny zaměstnání KZAM-R	Počet zaměstnanců přepočtený podle placených měsíců	Medián
		Kč/měs
7311 Výrobci, mechanici a opraváři přesných přístrojů a zařízení	210	20 965
7321 Výrobci hrnčířského, porcelánového zboží, žáruvzdorných výrobků, brus.kotoučů	72	14 157
7341 Tiskaři, sazeči (kromě obsluhy tiskárenských strojů)	78	15 271
7344 Fotografové a pracovníci v příbuzných oborech	29	15 210
7345 Knihvazači a pracovníci v příbuzných oborech	117	10 772
7411 Zpracovatelé masa, ryb vč. uzenářů a konzervovačů masa a ryb	294	12 768
7412 Zpracovatelé pekárenských a cukrářských výrobků	490	10 719
7419 Ostatní zpracovatelé - výrobci potravinářských výrobků jinde neuvedení	284	12 147
7421 Impregnační a úpraváři dřeva	66	13 479
7422 Umělečtí truhláři, řezbáři, výrobci a opraváři výrobků ze dřeva vč. opravářů	176	18 207
7435 Modeláři a střihači textilu, kůží a podobných materiálů	32	12 289
7436 Švadleny, vyšivači a pracovníci v příbuzných oborech	166	8 250
7437 Čalouníci a pracovníci v příbuzných oborech (včetně autočalouníků)	38	13 504
7439 Ostatní dělníci při výrobě textilu, oděvů a výrobků z kůží, kožešin	136	9 366
8111 Obsluha důlního zařízení a razicích štítů	2 056	31 464
8112 Obsluha zařízení pro úpravu rudných a nerudných surovin	941	19 309
8121 Obsluha zařízení při hutní výrobě kovů obsluha pecí a konvertorů	2 430	23 923
8122 Obsluha zařízení ve slévárenství (taviči, slévači)	931	19 278
8123 Obsluha zařízení na tepelné zpracování kovů	585	19 963
8124 Obsluha zařízení na tažení a protlačování kovů	819	17 500
8125 Obsluha zařízení na tváření kovů ve válcovnách	4 179	22 598
8126 Obsluha zařízení na úpravu kovového odpadu	35	17 596
8139 Obsluha ostatních zařízení na výrobu skla a keramiky	107	15 568
8141 Obsluha pily a jiného zařízení na zpracování dřeva	60	14 697
8149 Obsluha ostatních zařízení na zpracování dřeva a v papírnách jinde neuvedená	55	13 302
8151 Obsluha drtičů, mlýnů a míchadel při chemické výrobě	70	15 498
8152 Obsluha varných a pražicích zařízení na tepelné zpracování	22	16 436
8153 Obsluha filtrů a třídičů (včetně výparníků, podtlakových nádob)	41	14 452
8154 Obsluha chemických destilačních kolon a reaktorů	153	20 156
8155 Obsluha zařízení na zpracování ropy a zemního plynu	93	19 032
8159 Obsluha ostatních zařízení při chemické výrobě jinde neuvedená	1 593	22 824
8161 Obsluha zařízení při výrobě a rozvodu elektřiny	729	24 113
8162 Obsluha parních turbín, ohřivačů a motorů	627	19 384
8163 Obsluha zařízení při úpravě, čištění a rozvodu vody	930	18 226
8171 Obsluha automatických nebo poloautomatických montážních linek	305	16 671
8172 Obsluha průmyslových robotů	84	20 766
8180 Obsluha strojů a zařízení pro práce na železničním svršku	256	18 665
8211 Obsluha automatických nebo poloautomatických obráběcích strojů (kromě 722)	1 096	18 453
8212 Obsluha strojů na výrobu maltovin, vápna, cementu, prefabrikátů	232	14 777
8223 Obsluha strojů při konečné úpravě a nanášení ochranných povlaků	335	16 532
8229 Obsluha strojů na výrobu chemických výrobků jinde neuvedená	95	19 308
8231 Obsluha strojů na výrobu pryžových výrobků (např. obuvi, pneumatik)	728	16 441
8232 Obsluha strojů na výrobu plastových výrobků (vč. laminování)	703	14 119
8251 Obsluha tiskárenských strojů	319	17 831

Hrubá měsíční mzda a její složky, diference, placená doba podle podskupin zaměstnání KZAM-R

kraj: Moravskoslezský

Diference				Průměr	Vybrané složky hrubé měsíční mzdy					Placená doba
1. decil	1. kvartil	3. kvartil	9. decil		prémie a odměny	příplatky za přesčas	příplatky ostatní	náhrady	odměny za pohotovost	
Kč/měs	Kč/měs	Kč/měs	Kč/měs	Kč/měs	%	%	%	%	%	hod/měs
16 112	19 068	23 847	25 880	21 105	16,6	1,0	6,0	6,9	1,8	165,5
10 775	12 972	15 623	18 342	14 537	20,1	1,6	6,3	8,5	0,0	172,2
9 716	10 520	20 023	25 910	16 618	13,9	1,0	5,4	6,6	0,1	166,8
10 285	12 720	19 558	22 967	16 560	17,1	0,2	2,2	5,8	0,0	166,4
9 179	9 797	13 140	14 005	11 574	9,3	1,9	4,5	7,2	0,0	167,6
10 039	10 980	15 110	16 992	13 208	15,3	1,1	4,4	7,6	0,2	177,9
8 863	9 595	12 001	13 405	11 044	11,6	1,3	7,6	7,0	0,0	171,6
8 891	10 275	18 408	23 761	14 433	16,1	3,7	4,8	6,9	0,0	169,5
11 165	12 027	15 168	19 111	14 535	21,1	0,7	6,1	6,2	0,4	179,6
11 488	13 622	21 319	25 172	17 958	14,7	2,0	4,4	7,7	0,0	173,6
8 544	10 368	13 361	14 633	11 995	21,3	0,9	3,2	7,7	0,0	171,9
5 425	6 875	9 221	9 867	8 010	15,8	0,3	0,2	8,8	0,0	164,6
9 271	10 633	17 017	19 017	13 792	15,0	0,5	4,0	7,3	0,0	169,6
7 891	8 112	11 838	13 619	10 152	14,2	0,7	7,3	7,0	0,6	167,5
19 637	24 421	37 762	44 576	31 950	23,1	1,8	7,2	12,8	0,1	164,8
13 947	15 975	23 788	27 147	20 000	12,5	1,5	12,9	9,4	0,1	168,4
15 146	20 817	26 859	30 473	23 658	13,9	0,6	16,7	7,6	0,0	165,6
13 720	16 246	22 554	24 537	19 449	12,5	1,9	16,9	6,5	0,1	176,4
15 423	18 002	22 370	26 146	20 510	8,8	1,3	18,7	7,1	0,0	174,1
12 225	13 561	20 303	22 653	17 415	6,3	1,7	15,0	6,6	0,0	169,8
17 406	19 957	25 432	28 940	22 955	12,6	0,9	15,5	7,2	0,0	169,1
11 132	15 781	20 402	25 559	17 723	48,9	0,1	3,6	4,6	0,0	171,9
13 236	14 201	17 843	19 789	15 925	17,6	0,7	7,8	5,7	0,1	167,5
9 160	12 846	16 967	21 976	15 389	35,3	0,1	1,3	7,6	0,0	169,2
10 446	12 378	14 912	16 393	13 675	24,5	0,5	1,5	11,7	0,0	172,7
12 596	13 867	17 790	19 466	15 812	14,6	2,3	15,5	0,9	0,0	167,4
13 372	15 418	17 239	20 045	16 517	7,0	1,9	12,9	0,1	0,1	163,9
12 754	13 280	15 088	16 836	14 676	7,7	1,5	14,4	6,5	0,0	163,8
17 899	18 796	21 499	23 002	20 223	4,2	0,9	14,2	8,0	0,0	163,4
12 696	13 668	21 658	26 944	18 959	15,0	0,9	17,0	7,7	0,1	167,3
16 521	19 648	25 021	27 503	22 300	14,6	0,1	11,4	10,3	0,0	149,7
18 224	20 764	27 607	31 291	24 332	10,8	0,8	16,9	6,8	0,3	165,9
12 430	15 851	23 934	26 337	19 742	11,9	1,2	15,8	7,5	0,1	168,9
13 642	15 981	21 259	24 433	18 722	11,7	0,6	10,6	7,9	0,2	165,1
12 504	14 381	20 150	26 937	17 995	21,0	1,1	6,3	7,4	0,0	170,2
15 267	18 059	23 340	27 852	21 131	21,5	1,1	11,2	4,8	0,0	173,5
15 175	16 194	20 670	23 708	19 193	19,5	1,8	5,0	9,7	1,2	176,7
13 379	15 488	22 140	25 901	19 181	13,7	2,0	10,8	7,1	0,1	173,1
10 394	11 554	17 070	20 123	14 838	22,0	1,7	11,4	9,2	0,0	169,5
12 513	13 729	19 519	23 201	17 267	15,4	2,2	8,7	8,9	0,0	171,0
15 708	17 357	22 692	25 669	20 330	4,8	1,2	11,6	4,7	0,0	167,4
13 264	14 584	18 795	21 571	17 034	8,5	1,5	11,1	7,1	0,1	169,7
9 987	11 507	19 475	22 829	15 543	20,1	2,2	14,1	7,0	0,0	170,0
11 092	12 850	27 029	35 090	20 569	18,6	1,1	8,2	7,6	0,1	167,8

Revidované výsledky ke dni 10. 3. 2010

Hrubá měsíční mzda a její složky, diference, placená doba podle podskupin zaměstnání KZAM-R

kraj: Moravskoslezský

Podskupiny zaměstnání KZAM-R	Počet zaměstnanců přepočtený podle placených měsíců	Medián
		Kč/měs
8252 Obsluha automatických a poloautomatických knihvazačských strojů	109	14 913
8253 Obsluha strojů na výrobu předmětů z lepenky (vč.kartonáže)	384	20 175
8254 Obsluha kopírovacích strojů	37	13 716
8261 Obsluha strojů na úpravu vláken, dopřádání a navíjení příze	142	11 219
8262 Obsluha tkacích a pletacích strojů	473	10 716
8263 Obsluha šicích a vyšívacích strojů	260	11 469
8264 Obsluha strojů na bělení, barvení, čištění, praní, žehlení textilu	330	11 660
8273 Obsluha strojů na mletí zrn a koření	17	13 193
8274 Obsluha strojů na zpracování mouky, výrobu pečiva, čokolády a cukrovinek	529	16 209
8278 Obsluha strojů na výrobu nápojů	53	17 445
8281 Montážní dělníci montující mechanická zařízení (stroje, vozidla)	1 067	18 825
8282 Montážní dělníci montující elektrická zařízení	253	18 585
8283 Montážní dělníci montující elektronická zařízení	18	17 698
8284 Montážní dělníci montující výrobky z kovů, pryže a plastů	375	12 057
8290 Obsluha jiných stacionárních zařízení a ostatní montážní dělníci	241	16 423
8311 Strojvedoucí	833	25 510
8313 Dělníci zabezpečující sestavování vlaků (brzdaři, výhybkáři)	1 312	19 479
8314 Dělníci zabezpečující jízdu vlaků v mezistaničních úsecích	272	19 615
8321 Řidiči osobních a malých dodávkových automobilů, taxikáři	203	16 134
8323 Řidiči autobusů, trolejbusů a tramvají	2 413	18 286
8324 Řidiči nákladních automobilů a tahačů	1 371	17 812
8326 Řidiči speciálních vozidel	195	18 629
8331 Obsluha zemědělských a lesních strojů	226	15 307
8332 Obsluha zemních a příbuzných strojů	428	20 714
8333 Obsluha jeřábů, zdvihacích a podobných manipulačních zařízení	1 651	20 109
8334 Obsluha vysokozdvížných a ostatních motorových vozíků	816	16 284
9132 Pomocníci a uklízeči v kancelářích, hotelích, nemocnicích a jiných zařízeních	1 901	9 003
9133 Ruční praláci a žehlíři (kromě obsluhy strojů)	15	9 057
9141 Domovníci, správci domu	109	14 884
9143 Školníci vč. školníků - údržbářů	11	13 980
9151 Poslíčci, nosiči zavazadel a doručovatelé	28	20 345
9152 Vrátní, hlídači, uváděči a šatnářky	438	10 531
9161 Sběrači odpadků, popeláři	176	13 876
9162 Metaři, čistíči záchodků, žump, kanálů a podobných zařízení	115	17 204
9169 Ostatní pracovníci v příbuzných oborech jinde neuvedení	71	12 235
9211 Pomocní a nekvalifikovaní dělníci v zemědělství	36	11 463
9212 Pomocní a nekvalifikovaní dělníci v lesnictví	15	12 382
9312 Pomocní a nekvalifikovaní dělníci na stavbách a údržbě silnic, přehrad	25	13 923
9313 Pomocní a nekvalifikovaní dělníci na stavbách budov	14	12 861
9314 Figuranti v zeměměřičství a pomocníci při geodetických a kartografických pracích	19	22 371
9315 Pomocní a nekvalifikovaní pracovníci při geologickém a jiném průzkumu	18	14 688
9321 Pomocní a nekvalifikovaní montážní a manipulační dělníci	2 946	13 311
9322 Ruční baliči a pytlouači	192	13 522
9323 Dělníci nádvorní skupiny (pomocní montéři)	450	13 312

Hrubá měsíční mzda a její složky, diference, placená doba podle podskupin zaměstnání KZAM-R

kraj: Moravskoslezský

Diference				Průměr	Vybrané složky hrubé měsíční mzdy					Placená doba
1. decil	1. kvartil	3. kvartil	9. decil		prémie a odměny	příplatky za přesčas	příplatky ostatní	náhrady	odměny za pohotovost	
Kč/měs	Kč/měs	Kč/měs	Kč/měs	Kč/měs	%	%	%	%	%	hod/měs
11 257	12 452	18 007	21 675	15 813	20,5	3,4	5,1	7,7	0,0	170,9
12 328	16 871	23 619	27 014	20 028	35,4	0,0	9,7	5,2	0,0	162,7
10 619	11 760	14 575	16 370	13 665	13,9	0,1	2,0	7,6	0,2	165,8
8 462	10 001	12 311	13 732	11 253	18,7	1,3	6,8	9,4	0,0	161,9
8 435	9 605	11 695	12 563	10 632	11,0	0,6	16,8	8,9	0,0	168,2
8 467	9 496	13 090	14 340	11 468	21,9	0,9	4,4	8,4	0,0	171,8
8 424	9 515	13 837	17 301	12 339	8,8	0,8	11,1	7,8	0,0	170,8
9 426	12 185	14 274	15 456	13 026	34,7	0,8	2,9	10,8	0,0	187,8
11 383	13 027	18 227	19 978	15 914	10,5	1,7	6,7	7,8	0,0	168,4
13 869	15 229	18 764	19 316	16 947	10,4	1,0	5,4	6,0	0,0	169,8
13 289	15 994	20 731	22 332	18 335	24,5	1,9	8,2	6,4	0,0	172,4
15 033	17 019	20 406	23 217	18 687	15,3	1,0	6,7	11,6	0,3	169,9
11 149	13 830	22 049	24 184	17 716	39,0	0,6	0,9	6,7	0,0	173,7
10 026	10 957	15 427	17 555	13 036	20,9	1,3	2,6	10,0	0,0	160,2
11 255	12 780	21 851	24 274	17 158	12,9	1,7	11,3	6,5	0,1	171,0
21 879	23 576	27 400	28 911	25 401	8,5	2,3	14,5	8,8	0,0	170,4
16 834	18 178	21 293	23 043	19 706	8,4	1,5	16,6	9,0	0,2	165,4
17 209	18 305	21 526	23 733	20 073	10,1	1,3	16,2	8,6	0,8	165,5
11 248	13 591	20 501	24 204	17 463	17,6	1,7	3,5	7,1	0,5	171,6
15 864	16 940	19 763	21 484	18 438	13,7	3,2	7,7	6,9	0,0	187,3
13 413	15 372	20 652	23 402	18 205	18,1	2,1	5,1	9,1	0,3	178,2
14 254	15 839	22 122	25 713	19 212	22,6	2,6	5,6	9,0	0,3	179,7
11 550	13 324	17 847	19 656	15 594	19,8	1,7	2,7	8,7	0,1	176,9
14 601	16 761	23 488	25 314	20 327	20,6	1,3	8,1	9,3	0,3	169,1
13 926	16 677	23 211	27 367	20 226	11,5	1,5	13,7	7,8	0,0	171,0
12 093	13 735	18 472	20 768	16 257	16,0	1,5	7,2	7,4	0,1	169,7
7 607	8 119	10 075	11 799	9 405	8,2	0,4	4,4	6,1	0,0	168,4
8 051	8 139	9 996	12 148	9 440	4,1	0,2	7,6	4,4	0,0	164,5
9 464	12 494	16 776	18 508	14 588	18,3	0,5	4,3	6,3	0,0	168,2
11 792	12 012	17 123	17 317	14 443	10,4	3,4	8,8	4,9	0,0	181,7
10 696	18 420	24 730	25 970	20 147	1,1	1,0	0,2	8,5	0,4	175,9
8 153	9 226	12 632	13 997	10 946	9,4	1,5	11,1	6,1	0,2	172,2
8 707	11 905	18 567	20 551	14 758	22,4	1,9	7,3	9,6	0,0	176,2
11 745	13 583	18 523	20 672	16 647	19,4	0,5	3,0	9,8	2,8	164,8
8 100	8 647	15 742	18 625	12 612	10,7	1,7	6,0	5,8	0,3	173,4
9 084	10 480	12 668	13 599	11 483	14,4	0,8	0,1	8,2	0,0	166,9
11 516	11 735	12 799	14 820	12 544	9,0	0,2	2,6	13,6	0,0	171,0
8 399	12 974	15 577	18 633	14 125	22,5	1,2	3,2	12,0	0,3	170,9
8 643	11 333	20 698	21 751	14 902	23,9	1,7	0,3	12,2	0,0	176,7
10 537	18 435	25 469	28 423	21 395	19,4	0,9	4,0	15,2	0,0	167,5
11 929	12 813	16 014	20 025	14 813	16,4	1,7	4,2	12,8	0,0	180,2
9 914	11 498	15 879	18 548	13 849	13,3	1,5	8,7	7,9	0,0	173,4
9 858	11 361	15 907	17 992	13 860	10,5	1,4	14,0	6,6	0,0	174,3
8 642	10 437	15 021	17 713	13 351	15,1	1,5	7,1	6,2	0,2	167,9

Revidované výsledky ke dni 10. 3. 2010

**Hrubá měsíční mzda a její složky, diference, placená doba
podle podskupin zaměstnání KZAM-R**

kraj: Moravskoslezský

Podskupiny zaměstnání KZAM-R	Počet zaměstnanců přepočtený podle placených měsíců	Medián
		Kč/měs
9331 Řidiči vozidel poháněných ručně nebo nožně	368	12 509
9332 Obsluha povozů a zařízení poháněných zvířaty	31	11 901
9333 Vazači a nosiči břemen, přístavní dělníci (dokaři)	212	15 277
9339 Pomocní a nequalifikovaní pracovníci v dopravě, ve skladech, v telekomunikacích	1 502	13 795

**Hrubá měsíční mzda a její složky, diference, placená doba
podle podskupin zaměstnání KZAM-R**

kraj: **Moravskoslezský**

Diference				Průměr	Vybrané složky hrubé měsíční mzdy					Placená doba
					prémie a odměny	příplatky za přesčas	příplatky ostatní	náhrady	odměny za pohotovost	
1. decil	1. kvartil	3. kvartil	9. decil							
Kč/měs	Kč/měs	Kč/měs	Kč/měs	Kč/měs	%	%	%	%	%	hod/měs
9 538	10 744	14 029	16 031	12 729	29,5	1,0	3,4	7,6	0,0	168,4
9 188	10 598	13 640	14 813	12 249	7,9	0,0	0,6	17,2	0,0	167,0
11 587	13 083	18 056	21 727	15 902	12,1	1,8	9,3	7,3	0,0	173,9
9 692	11 190	16 467	19 114	14 106	12,1	0,7	5,1	7,6	0,4	166,1

Revidované výsledky ke dni 10. 3. 2010

**Průměrná měsíční odpracovaná a neodpracovaná doba zaměstnanců
podle podskupin zaměstnání KZAM-R**

kraj: Moravskoslezský

Podskupiny zaměstnání KZAM-R	Počet zaměstnanců přečtený podle eviden. měsíců	Odpracovaná doba		Neodpracovaná doba		
		celkem	z toho přesčas	celkem	z toho	
					nemoc	dovolená
		hod/měs	hod/měs	hod/měs	hod/měs	hod/měs
1210 Ředitelé a prezidenti velkých organizací, podniků	238	155,7	0,1	11,5	1,0	8,8
1221 Ved. pracovníci v zemědělství, lesnictví, rybář. a mysliv.	108	150,4	3,9	16,3	4,8	8,1
1222 Vedoucí pracovníci v průmyslu (ve výrobě)	1 081	151,9	1,9	13,4	1,7	8,6
1223 Vedoucí pracovníci ve stavebnictví a zeměměřičtví	128	154,5	0,8	16,3	3,3	10,6
1224 Vedoucí pracovníci ve velkoobchodě a v maloobchodě	1 071	148,5	0,5	19,5	5,7	10,0
1225 Vedoucí pracovníci v restauracích a hotelích	11	158,2	1,2	10,1	2,4	6,7
1226 Ved. pracovníci v dopr., skladování, telekom. a na pošt. úř.	521	140,9	0,5	19,4	5,6	10,6
1227 Ved. prac. v organ.zaměřených na poskytování obch.služ.	292	155,2	0,2	13,9	2,4	9,6
1228 Ved.prac. v pečovatel., úklidových a podobných službách	14	153,4	2,2	14,9	4,1	7,5
1229 Ved. pracovních dílčích celků jinde neuved. (kult.,zdrav.)	297	152,2	0,4	15,0	2,9	9,7
1231 Vedoucí pracovníci finančních a hospodářských útvarů	552	152,8	0,5	13,2	2,0	8,4
1232 Ved. prac. personálních útvarů a útvarů průmysl. vztahů	144	151,3	0,2	13,5	3,1	7,7
1233 Vedoucí pracovníci obytných útvarů (vč. průzkumu trhu)	310	153,2	0,5	13,5	1,7	9,0
1234 Ved. prac. reklamních útvarů a útvarů pro styk s veřejností	32	158,7	1,0	8,8	0,5	5,6
1235 Vedoucí pracovníci zásobovacích útvarů	134	153,8	0,9	13,0	1,9	8,6
1236 Vedoucí pracovníci výpočetních útvarů	115	154,7	2,6	12,2	1,1	7,8
1237 Vedoucí pracovníci výzkumných a vývojových útvarů	187	154,7	0,8	10,5	1,4	6,8
1239 Vedoucí pracovníci ostatních útvarů jinde neuvedení	410	151,1	0,5	14,3	3,0	8,6
1311 Vedoucí, ředitelé v zemědělství, lesnictví, rybářství	17	163,9	0,1	8,9	0,9	7,7
1312 Vedoucí, ředitelé v průmyslu (ve výrobě)	114	152,8	0,2	12,5	2,0	9,5
1313 Vedoucí, ředitelé ve stavebnictví a zeměměřičtví	57	156,7	1,2	14,7	3,1	9,7
1314 Vedoucí, ředitelé ve velkoobchodu a maloobchodu	335	147,4	1,1	19,9	5,0	10,5
1315 Vedoucí, ředitelé v restauracích a hotelích	40	161,4	1,1	11,9	4,4	6,5
1316 Vedoucí v dopravě, sklad., telekomun. a na pošt. úřadech	150	146,7	0,6	18,1	2,1	11,5
1317 Ved., ředitelé v podnicích poskytujících obchodní služby	28	157,9	0,2	14,2	1,4	9,6
1318 Vedoucí, ředitelé pečovatelských, úklidových a pod. služ.	12	160,4	0,0	9,0	4,2	3,8
1319 Vedoucí, ředitelé malých organizací ostatní (kult.,zdrav.)	25	157,7	0,8	13,5	1,7	10,2
2111 Fyzikové a astronomové	91	155,6	1,5	8,5	2,1	5,9
2113 Chemici	40	145,4	1,1	18,2	8,3	8,1
2114 Geologové, geofyzici, geodeti, hydrologové apod.	58	152,1	3,5	19,6	5,7	9,5
2119 Ostatní vědci a odborníci v příbuz. oborech jinde neuved.	89	156,5	2,0	12,4	3,3	6,9
2122 Statisticy	10	156,0	0,0	9,8	0,0	9,3
2131 Projektanti a analytici výpočetních systémů	179	151,5	0,9	13,4	3,2	7,3
2132 Programátoři	345	154,1	0,9	12,8	2,8	7,2
2139 Ostatní odborníci zabývající se výp. tech. jinde neuvedení	326	153,5	2,6	14,3	3,2	8,2
2142 Projektanti staveb a areálů, stavební inženýři	189	151,8	0,6	13,7	4,0	8,0
2143 Projektanti elektrotechnických zařízení, elektroinženýři	249	151,5	2,6	13,7	2,7	7,5
2144 Projektanti elektronických syst. a telekomunikačních sítí	58	156,1	3,3	12,9	2,0	7,8
2145 Projektanti a konstruktéři strojních zařiz., strojní inženýři	1 086	156,7	4,4	10,9	2,1	6,1
2146 Chemičtí inženýři, technologové	87	149,2	0,2	14,0	3,8	7,1
2147 Důlní a hutní inženýři, technologové, metalurgové	580	150,4	2,5	14,5	2,5	8,2
2149 Ostatní architekti, projektanti, konstrukt.a techn.inženýři	292	152,8	1,6	11,7	1,5	7,3
2211 Bakteriologové, biologové, ekologové, zoologové	71	151,0	1,0	12,9	3,3	7,3
2213 Agronomové, šlechtitelé a odborníci v příbuzných oborech	44	159,6	0,4	11,1	3,2	7,3

Revidované výsledky ke dni 10. 3. 2010

**Průměrná měsíční odpracovaná a neodpracovaná doba zaměstnanců
podle podskupin zaměstnání KZAM-R**

kraj: Moravskoslezský

Podskupiny zaměstnání KZAM-R	Počet zaměstnanců přečtený podle eviden. měsíců	Odpracovaná doba		Neodpracovaná doba		
		celkem	z toho přesčas	celkem	z toho	
					nemoc	dovolená
		hod/měs	hod/měs	hod/měs	hod/měs	hod/měs
2221 Lékaři, ordináři (kromě zubních lékařů)	267	154,0	1,7	14,7	2,7	10,1
2311 Vědeckopedagogičtí pracovníci	1 388	158,2	0,0	14,6	2,9	9,4
2411 Odborní pracov. na úseku účetnictví, financí, daní, apod.	590	151,1	1,2	14,5	3,5	7,9
2412 Odbor. pracovníci na úseku zaměstnaneckých, pers. věcí	139	152,4	1,5	13,3	1,5	7,8
2413 Odborní pracovníci v bankovníctví a pojišťovnictví	1 083	149,4	0,6	19,8	6,4	9,9
2419 Ostatní odborní pracovníci v oblasti podnikání	656	152,9	2,6	13,3	2,8	8,3
2421 Právníci, právní poradci (mimo advokacie a soudnictví)	92	151,7	0,1	12,8	1,4	8,7
2432 Odborní pracovníci knihoven (kromě řadových)	23	158,0	0,0	12,1	5,5	5,5
2433 Odborní pracovníci v informacích (např. vti)	21	153,6	0,5	14,8	7,2	4,8
2441 Ekonomové - vědecktí pracovníci, specialisté, experti	471	150,2	1,1	14,6	2,5	7,7
2447 Tlumočníci a překladatelé	12	153,3	0,3	12,1	0,9	9,4
2451 Spisovatelé, autoři, kritikové, novináři, redaktoři	117	157,9	0,0	14,7	3,3	8,5
2452 Sochaři, malíři, umělečtí restaurátoři, grafici a výtvarníci	23	152,6	0,0	10,8	2,2	7,7
2470 Odborní administrativní pracovníci jinde neuvedení	250	151,4	0,8	15,6	3,8	9,4
3111 Technici ve fyzikálních a příbuzných oborech	183	148,4	1,6	19,7	5,9	8,8
3112 Stavební technici	714	153,3	2,4	16,1	4,5	8,5
3113 Elektrotechnici	727	151,9	4,9	16,1	3,7	9,1
3114 Elektronici a technici v radiokomunikacích a telekomunik.	213	156,3	6,4	15,6	3,5	8,5
3115 Strojírenští technici	1 648	154,1	5,2	14,1	3,6	6,4
3116 Chemičtí technici	487	146,7	3,0	15,4	3,4	8,8
3117 Důlní a hutní technici	1 743	152,7	7,3	16,7	2,3	10,3
3118 Technici v kartografii, kresličtí a zeměměřičtí	269	153,7	2,1	12,3	2,5	5,9
3119 Ostatní techničtí pracovníci jinde neuvedení	2 464	151,9	3,4	15,8	4,8	8,3
3121 Poradci ve výpočetní technice	149	150,6	0,7	14,3	1,9	8,6
3122 Operátoři a obsluha výpočetní techniky	570	147,5	4,0	22,5	7,1	10,0
3123 Operátoři průmyslových robotů, nc strojů	22	152,9	4,9	14,5	5,7	6,7
3129 Ostatní technici ve výpočetní technice jinde neuvedení	180	156,8	8,5	20,9	7,0	8,4
3133 Obsluha vysílacího a telekomunikačního zařízení	14	147,8	0,0	18,2	7,2	8,1
3134 Obsluha lékařských zařízení	48	169,6	19,5	15,7	4,1	10,0
3151 Kolaudační technici a technici protipožární ochrany	102	144,3	2,8	18,8	4,5	8,8
3152 Bezpečnostní tech.a tech. pro kontrolu zdravotní nezávad.	863	150,6	2,7	15,6	4,3	7,8
3160 Technici železničního provozu	641	144,8	5,3	18,4	5,1	10,8
3211 Technici a laboranti v oblasti biologie a v příbuz. oborech	99	163,5	11,7	14,2	3,2	9,3
3212 Technici v agronomii, v lesnictví a v zemědělství	309	157,2	0,1	12,7	3,4	8,5
3223 Dietetici a odborníci na výživu	17	137,3	1,5	34,5	18,5	9,5
3226 Rehabilitační a fyzioterapeutičtí pracovníci	107	143,1	1,4	23,8	9,5	10,0
3231 Ošetřovatelé, všeobecné zdravotní sestry	767	149,5	4,2	19,4	7,8	9,5
3233 Sestry pro péči o dítě	37	150,9	6,3	19,8	8,1	8,6
3235 Sestry pro intenzivní péči	40	149,1	2,9	17,8	7,0	7,7
3342 Pedagogové v oblasti dalšího vzdělávání	22	141,8	0,0	20,6	7,2	8,6
3411 Zprostředkovatelé finanč. transakcí, obchodu s cen. papíry	145	159,8	1,1	15,1	4,7	9,9
3412 Pojišťovací agenti	184	147,7	0,0	20,5	9,4	8,5
3414 Konzultanti a organizátoři zájezdů	13	155,8	0,1	13,6	1,8	9,0
3415 Obchodní cestující, prof. poradci v obchodě, obch.zástupci	580	151,6	0,7	15,1	4,4	8,8

Revidované výsledky ke dni 10. 3. 2010

**Průměrná měsíční odpracovaná a neodpracovaná doba zaměstnanců
podle podskupin zaměstnání KZAM-R**

kraj: Moravskoslezský

Podskupiny zaměstnání KZAM-R	Počet zaměstnanců přečtený podle eviden. měsíců	Odpracovaná doba		Neodpracovaná doba		
		celkem	z toho přesčas	celkem	z toho	
					nemoc	dovolená
		hod/měs	hod/měs	hod/měs	hod/měs	hod/měs
3416 Nákupčí	817	151,5	1,6	15,2	4,6	7,7
3417 Odhadci a zbožíznalci	46	150,3	1,0	17,3	7,5	8,7
3419 Ostatní pracovníci - obchodní zprostředkovatelé jinde n.	39	151,5	0,0	16,3	3,0	9,2
3421 Obchodní agenti	887	149,4	0,6	16,7	4,9	8,4
3422 Odbytoví a přepravní agenti	982	150,1	1,3	18,0	5,2	10,1
3429 Ostatní obchodní agenti a makléři jinde neuvedení	15	155,0	1,2	13,8	4,2	8,9
3431 Odborné sekretářky, sekretáři	347	151,6	0,5	15,7	4,2	8,2
3433 Prac. v oblasti účetnictví, fakturace, rozpočet., kalkulace	2 566	151,2	1,2	15,2	4,0	8,2
3434 Pracovníci v oblasti statistiky a matematiky	104	149,2	0,9	17,5	5,6	8,3
3435 Pracovníci v oblasti práce a mezd (kromě účetních)	196	149,6	1,3	16,4	3,2	8,6
3436 Referenti osobních oddělení	365	151,3	1,4	14,2	3,3	7,7
3439 Ostatní odborní administrativní pracovníci jinde neuvedení	1 091	150,5	0,3	16,6	5,0	8,8
3471 Aranžéři, průmysloví a komerční návrháři, bytoví architekti	46	148,6	0,7	19,1	7,1	8,6
4112 Kancelářští pracovníci a obsluha zařiz. na zpracování textu	98	144,7	0,7	19,6	6,4	8,3
4113 Pracovníci přípravy dat výpočetní techniky	229	143,3	1,6	21,9	7,0	9,4
4115 Sekretářky, sekretáři	676	149,8	1,0	18,0	6,4	8,3
4121 Nižší účetní	282	151,6	1,0	17,1	4,9	10,0
4123 Nižší finanční, daňoví úředníci a úředníci v příb. oborech	73	155,0	0,1	15,2	2,8	10,0
4131 Úředníci ve skladech	1 314	147,9	4,6	20,3	8,3	8,8
4132 Úředníci ve výrobě (např. výrobní plánovači)	387	151,4	5,5	17,0	5,7	8,1
4133 Úředníci v dopravě a v přepravě (dispečeri, kontr. apod.)	400	145,5	4,5	20,6	7,7	10,6
4141 Řadoví knihovníci, archiváři, evidenční pracovníci	122	153,2	0,4	16,0	6,5	7,4
4142 Poštovní doručovatelé, úředníci v třídírnách	1 726	130,0	0,8	27,9	14,1	10,0
4143 Korektoři, kódovači a pracovníci v příbuzných oborech	17	149,6	1,3	17,3	7,6	7,9
4190 Ostatní nižší úředníci jinde neuvedení	148	146,0	0,3	19,7	6,8	8,8
4211 Pokladníci (v bankách, pojišťov., spořitelnách, na poště)	422	143,7	1,6	20,9	7,3	10,5
4212 Úředníci na přepážkách a směnárníci	1 017	132,2	0,4	23,4	8,9	11,0
4213 Pokladníci v obchodě, společném stravování apod.	1 184	137,2	0,3	24,8	13,2	9,2
4214 Prodavači vstupenek, jízdenek apod.	210	140,0	5,8	23,4	8,5	13,1
4215 Bookmakeři, krupiéři a úředníci sázkových kanceláří	1 086	158,2	2,4	17,6	5,1	9,1
4221 Úředníci cestovních kanceláří	17	156,9	0,9	10,6	2,8	5,8
4222 Recepční	60	151,6	4,1	17,6	6,3	9,2
4223 Telefonisté	51	149,4	2,1	16,9	5,2	8,5
4224 Informátoři	64	143,7	3,0	21,2	8,4	11,8
5112 Vlakvedoucí, vlakové čety, průvodčí (vč. palub. průvodčí)	341	140,5	9,5	25,9	8,9	14,0
5121 Pracovníci dohlížející nad obsluh. personálem, hospodyně	126	148,3	3,0	18,8	6,4	9,1
5122 Kuchaři	716	144,5	1,5	23,9	13,1	8,9
5123 Čišníci, servírky	114	145,9	4,0	21,9	12,2	8,3
5132 Pečovatelé a pomoc. ošetřovat. v zařiz. soc. péče, v nemoc.	201	148,9	4,2	19,8	9,4	9,0
5144 Maséři	30	133,0	4,8	34,9	15,9	10,3
5149 Ostatní pracovníci zajišťující osobní služby jinde neuved.	29	126,2	1,8	41,7	18,7	11,6
5161 Hasiči, požárníci	326	148,6	6,7	17,7	3,7	9,6
5169 Ostatní pracovníci ochrany a ostrahy jinde neuvedení	1 749	147,8	2,7	18,7	8,8	9,1
5211 Prodavači v obchodech	3 475	144,3	0,8	21,7	9,9	8,9

Revidované výsledky ke dni 10. 3. 2010

**Průměrná měsíční odpracovaná a neodpracovaná doba zaměstnanců
podle podskupin zaměstnání KZAM-R**

kraj: Moravskoslezský

Podskupiny zaměstnání KZAM-R	Počet zaměstnanců přečtený podle eviden. měsíců	Odpracovaná doba		Neodpracovaná doba		
		celkem	z toho přesčas	celkem	z toho	
					nemoc	dovolená
		hod/měs	hod/měs	hod/měs	hod/měs	hod/měs
6111 Pěstitelé polních plodin	115	151,1	8,0	30,6	16,3	9,5
6113 Zahradníci a pěstitelé zahradních plodin a sazenic	76	151,0	9,0	23,5	12,6	7,3
6121 Chovatelé hospodářských zvířat (kromě drůbeže a včel)	238	146,8	8,0	32,9	20,2	11,6
6141 Dělníci pro pěstění a ošetřování lesa	132	146,0	3,7	26,7	10,3	3,7
6142 Dělníci pro těžbu dřeva (kromě obsluhy pojízdných zařiz.)	83	109,4	0,4	55,2	27,3	13,0
7111 Horníci, lamači pro uhelné doly	3 524	134,9	6,9	33,0	4,4	16,2
7114 Střelmistři	102	153,2	16,9	25,3	5,0	14,6
7116 Mechanici báňské záchranné služby	196	145,9	15,2	29,8	3,8	15,1
7121 Zedníci z tradičních materiálů (bambus, hlína atd.)	18	163,8	7,5	5,7	0,0	4,3
7122 Zedníci, kameníci, omítkáři	1 028	136,6	6,7	35,0	18,1	10,8
7123 Betonáři, děl.specializovaní na pokládání beton. povrchů	77	130,3	8,9	46,3	24,2	14,5
7124 Tesaři a truhláři	541	147,3	13,4	31,4	14,0	9,9
7125 Stavební montážníci	95	146,9	13,9	39,3	21,6	11,5
7126 Asfaltěři, dlaždiči	30	142,8	6,7	36,9	22,2	10,5
7129 Ostatní stavební děl. stav. výroby a prac. v ost. oborech	366	142,3	6,2	33,6	13,0	9,3
7131 Stavební pokrývači	48	162,7	28,2	29,3	16,7	6,9
7134 Izolatéři	30	123,6	4,7	47,0	27,9	10,7
7135 Sklenáři	16	130,5	4,4	43,3	24,3	8,4
7136 Instalatéři, potrubáři, stavební zámečníci, klempíři	1 124	145,7	8,1	25,4	9,9	8,7
7137 Stavební a provozní elektrikáři	373	153,9	12,7	21,7	7,4	8,2
7139 Ostatní dělníci zajišťující dokončovací stavební práce	42	144,7	7,6	29,5	15,6	10,8
7141 Malíři a tapetáři	116	151,4	13,8	24,8	7,4	9,6
7142 Lakýrníci a pracovníci v příbuzných oborech	255	148,1	9,0	24,0	10,1	7,5
7211 Formíři a jádraři	475	146,3	11,6	28,0	15,7	6,7
7212 Svářeči, řezači plamenem a páječi	1 533	144,5	10,2	29,2	12,2	7,1
7213 Výrobci a opraváři výrobků a dílů z plechů	435	154,7	11,9	21,1	5,5	4,6
7214 Montéři kovových konstrukcí	458	140,1	9,5	32,7	10,6	7,9
7215 Montéři lan a zdvihacích zařiz. (např. na lodích, letadel)	31	158,0	12,5	16,0	4,5	8,8
7217 Montéři-kotláři	93	142,6	7,9	30,2	13,7	11,7
7221 Kováři, obsluha kováčích lisů, obsluha bucharů	682	144,5	10,0	28,0	12,8	6,5
7222 Nástrojaři, kovomodeláři, kovodělníci, zámečníci	7 387	147,2	8,4	23,3	8,8	9,1
7223 Seřizovači a obsluha obráběcích strojů	3 928	149,7	9,9	22,8	9,2	7,4
7224 Brusíči, leštiči a ostříči nástrojů	436	144,8	9,2	27,6	12,4	7,8
7231 Mechanici a opraváři motorových vozidel	805	146,2	5,6	22,8	9,7	7,8
7234 Mechanici a opraváři kolejových vozidel	1 025	143,1	5,7	22,9	7,2	7,5
7235 Mechanici obráběcích, zemědělských strojů a prům. zařiz.	2 328	145,4	9,5	26,3	5,2	12,5
7239 Ostatní mechanici a opraváři strojů a zařízení bez elektro	1 306	154,9	8,3	16,2	6,4	7,0
7241 Elektromech.a seřizovači různých typů elektrických zařiz.	4 601	147,0	7,8	22,0	6,6	10,7
7242 Mechanici, opraváři a seřizovači elektr. částí aut, letadel	386	142,8	5,0	24,0	9,6	9,9
7243 Mechanici, seřizovači, opraváři elektronických zařízení	2 022	141,4	6,2	25,6	11,7	10,3
7244 Telefonní a telegrafní mechanici, montéři a opraváři	127	145,5	4,9	23,0	9,6	9,8
7245 Montéři a opraváři rozhlasových a TV přijímačů,magnetof.	21	152,0	5,7	14,6	3,2	8,4
7246 Montéři a opraváři silnoproudých elektrických vedení	482	147,6	6,9	23,0	8,7	9,7
7247 Montéři a opraváři slaboproudých elektrických vedení	31	141,1	5,9	28,5	16,8	8,2

Revidované výsledky ke dni 10. 3. 2010

**Průměrná měsíční odpracovaná a neodpracovaná doba zaměstnanců
podle podskupin zaměstnání KZAM-R**

kraj: Moravskoslezský

Podskupiny zaměstnání KZAM-R	Počet zaměstnanců přečtený podle eviden. měsíců	Odpracovaná doba		Neodpracovaná doba		
		celkem	z toho přesčas	celkem	z toho	
					nemoc	dovolená
		hod/měs	hod/měs	hod/měs	hod/měs	hod/měs
7311 Výrobci, mechanici a opraváři přesných přístrojů a zařízení	219	147,5	5,4	18,2	5,8	7,8
7321 Výrobci hrnčířského, porcelán. zboží, žáruvzdor. výrobků	81	141,5	9,2	30,5	17,8	10,7
7341 Tiskaři, sazeči (kromě obsluhy tiskárenských strojů)	84	144,7	5,8	23,7	11,4	9,0
7344 Fotografové a pracovníci v příbuzných oborech	33	143,7	0,7	25,9	15,8	8,4
7345 Knihvazači a pracovníci v příbuzných oborech	127	148,6	8,8	24,7	12,7	9,1
7411 Zpracovatelé masa, ryb vč. uzenářů a konzerv. masa a ryb	327	147,2	6,0	29,9	17,0	10,6
7412 Zpracovatelé pekárenských a cukrářských výrobků	540	146,9	8,0	24,6	14,2	8,7
7419 Ostatní zpracovatelé - výrobci potravinářských výrobků	313	143,4	5,4	25,6	15,0	8,7
7421 Impregnační a úpraváři dřeva	71	157,1	15,7	21,5	11,4	6,5
7422 Uměleč. truhláři, řezbáři, výrobci a oprav.výrobků ze dřeva	190	149,9	9,8	23,6	8,4	7,3
7435 Modeláři a stříhači textilu, kůží a podobných materiálů	36	143,0	7,7	28,0	15,2	6,9
7436 Švadleny, vyšívači a pracovníci v příbuzných oborech	194	128,8	1,2	35,5	22,8	6,1
7437 Čalouníci a pracovníci v příb. oborech (vč.autočalouníků)	48	128,5	3,2	41,2	30,5	6,3
7439 Ostatní dělníci při výrobě textilu, oděvu a výrobků z kůží	147	144,9	4,7	22,3	10,1	7,3
8111 Obsluha důlního zařízení a razicích štítů	2 241	138,1	8,9	31,4	5,8	15,0
8112 Obsluha zařízení pro úpravu rudných a nerudných surovin	1 026	142,4	8,7	26,0	6,4	12,1
8121 Obsluha zařízení při hutní výrobě kovů obsluha pecí	2 612	144,9	3,3	20,9	7,3	8,4
8122 Obsluha zařízení ve slévárství (taviči, slévači)	1 021	150,7	12,0	24,8	12,4	7,0
8123 Obsluha zařízení na tepelné zpracování kovů	635	150,4	9,1	22,9	9,1	8,1
8124 Obsluha zařízení na tažení a protlačování kovů	903	143,3	8,8	25,6	14,5	8,2
8125 Obsluha zařízení na tváření kovů ve válcovnách	4 488	147,1	6,0	21,5	8,7	9,1
8126 Obsluha zařízení na úpravu kovového odpadu	39	150,0	1,2	21,3	8,6	4,9
8139 Obsluha ostatních zařízení na výrobu skla a keramiky	114	146,7	3,9	20,4	10,6	6,0
8141 Obsluha pily a jiného zařízení na zpracování dřeva	67	141,8	0,4	27,4	16,8	8,6
8149 Obsluha ostatních zařiz.na zpracování dřeva a v papírnách	63	131,7	5,4	40,0	21,4	13,5
8151 Obsluha drtičů, mlýnů a míchadel při chemické výrobě	75	145,2	6,9	22,0	10,8	5,6
8152 Obsluha varných a pražicích zařízení na tepelné zprac.	24	137,1	5,7	26,1	16,7	2,3
8153 Obsluha filtrů a třídících (vč. výparníků, podtlakov. nádob)	45	137,1	5,8	26,3	14,5	9,0
8154 Obsluha chemických destilačních kolon a reaktorů	157	146,2	3,3	17,2	4,2	11,7
8155 Obsluha zařízení na zpracování ropy a zemního plynu	98	147,5	4,8	19,4	6,8	10,1
8159 Obsluha ostat. zařízení při chemické výrobě jinde neuv.	1 683	128,0	0,7	21,7	4,7	12,4
8161 Obsluha zařízení při výrobě a rozvodu elektřiny	770	146,5	4,6	19,3	7,7	9,4
8162 Obsluha parních turbín, ohřivačů a motorů	668	147,9	6,4	21,2	8,5	9,5
8163 Obsluha zařízení při úpravě, čištění a rozvodu vody	980	144,4	3,3	20,7	7,5	9,5
8171 Obsluha automatických nebo poloaut. montážních linek	337	143,3	4,9	26,5	14,6	8,2
8172 Obsluha průmyslových robotů	89	155,7	10,3	17,2	7,3	6,8
8180 Obsluha strojů a zařízení pro práce na železničním svršku	280	146,9	8,7	29,1	11,4	10,9
8211 Obsluha automat. nebo poloaut. obráb.strojů (kromě 722)	1 179	150,1	10,0	22,2	10,3	7,7
8212 Obsluha strojů na výrobu maltovin, vápna, cementu	262	137,4	6,5	31,2	14,9	11,0
8223 Obsluha strojů při konečné úpravě ochranných povlaků	362	143,1	7,9	27,3	10,7	9,5
8229 Obsluha strojů na výrobu chemických výrobků jinde neuv.	102	149,5	5,2	17,7	10,6	5,1
8231 Obsluha strojů na výrobu pryžových výrobků (např. obuvi)	794	143,8	7,0	25,3	13,2	7,8
8232 Obsluha strojů na výrobu plast. výrobků (vč. laminování)	769	145,6	8,4	25,0	13,4	8,4
8251 Obsluha tiskárenských strojů	339	148,0	6,0	21,8	9,4	9,6

Revidované výsledky ke dni 10. 3. 2010

**Průměrná měsíční odpracovaná a neodpracovaná doba zaměstnanců
podle podskupin zaměstnání KZAM-R**

kraj: Moravskoslezský

Podskupiny zaměstnání KZAM-R	Počet zaměstnanců přečtený podle eviden. měsíců	Odpracovaná doba		Neodpracovaná doba		
		celkem	z toho přesčas	celkem	z toho	
					nemoc	dovolená
		hod/měs	hod/měs	hod/měs	hod/měs	hod/měs
8252 Obsluha automat. a poloautomat. knihvazačských strojů	121	146,9	11,3	28,3	15,5	10,6
8253 Obsluha strojů na výrobu předm. z lepenky (vč.kartonáže)	403	147,2	0,1	15,5	7,2	7,2
8254 Obsluha kopírovacích strojů	39	143,2	0,8	22,7	10,2	9,2
8261 Obsluha strojů na úpravu vláken, dopřádání a navíj. příže	166	133,8	6,8	34,4	21,9	6,2
8262 Obsluha tkacích a pletacích strojů	527	139,0	5,0	28,6	14,0	8,2
8263 Obsluha šicích a vyšívacích strojů	291	140,5	8,3	30,3	14,7	7,2
8264 Obsluha strojů na bělení, barvení, čištění, praní, žehlení	365	143,0	7,6	27,0	14,2	8,8
8273 Obsluha strojů na mletí zrn a koření	19	150,8	13,9	35,3	18,2	11,9
8274 Obsluha strojů na zpracování mouky, výrobu pečiva	580	141,5	5,1	26,4	12,6	8,7
8278 Obsluha strojů na výrobu nápojů	57	149,5	5,4	19,8	10,2	8,3
8281 Montážní dělníci montující mechanická zařízení (stroje)	1 163	148,0	7,9	23,7	13,5	6,3
8282 Montážní dělníci montující elektrická zařízení	287	133,3	6,1	35,8	18,0	11,8
8283 Montážní dělníci montující elektronická zařízení	20	150,6	4,8	24,4	16,7	6,8
8284 Montážní dělníci montující výrobky z kovů, pryže a plastů	418	136,6	7,2	31,8	16,2	10,6
8290 Obsluha jin.stacionárních zařízení a ost. montážní dělníci	254	149,3	8,0	21,2	7,5	8,8
8311 Strojvedoucí	875	149,2	12,3	21,2	5,8	11,5
8313 Dělníci zabezpeč. sestavování vlaků (brzdaři, výhybkáři)	1 411	140,9	7,6	24,3	9,1	11,2
8314 Dělníci zabezpečující jízdu vlaků v mezistaničních úsecích	290	141,7	6,9	23,3	9,4	11,4
8321 Řidiči osobních a malých dodávkov. automobilů, taxikáři	214	152,0	7,6	19,5	7,1	8,8
8323 Řidiči autobusů, trolejbusů a tramvají	2 554	163,8	20,6	22,3	8,3	11,1
8324 Řidiči nákladních automobilů a tahačů	1 494	149,2	12,4	28,5	12,4	11,6
8326 Řidiči speciálních vozidel	219	146,1	13,3	32,3	17,4	9,7
8331 Obsluha zemědělských a lesních strojů	246	150,8	11,0	28,4	12,6	9,7
8332 Obsluha zemních a příbuzných strojů	469	141,1	6,9	29,0	12,5	11,0
8333 Obsluha jeřábů, zdvihacích a podob. manipulačních zařiz.	1 836	144,8	8,7	26,2	11,1	8,4
8334 Obsluha vysokozdvíhacích a ostatních motorových vozíků	868	147,7	7,6	21,8	8,7	9,1
9132 Pomocníci a uklízeči v kancelář., hotel., nemocnicích ap.	2 084	145,2	2,0	24,0	13,6	7,2
9133 Ruční pradelci a žehlíři (kromě obsluhy strojů)	17	142,2	1,4	22,3	14,3	6,3
9141 Domovníci, správci domu	116	151,8	2,6	19,8	8,2	7,7
9143 Školníci vč. školníků - údržbářů	11	172,8	7,7	8,8	1,3	7,4
9151 Poslíčci, nosiči zavazadel a doručovatelé	30	151,1	5,5	24,7	7,1	13,2
9152 Vrátní, hlídači, uváděči a šatnářky	479	149,1	5,4	23,4	11,3	8,3
9161 Sběrači odpadků, popeláři	202	141,2	9,6	35,2	19,9	12,1
9162 Metaři, čistíči záchodků, žump, kanálů a podob. zařízení	121	141,1	2,7	25,0	8,6	11,6
9169 Ostatní pracovníci v příbuzných oborech jinde neuvedení	79	150,3	6,3	25,9	14,3	8,7
9211 Pomocní a nekvalifikovaní dělníci v zemědělství	39	149,9	4,6	27,6	13,4	9,7
9212 Pomocní a nekvalifikovaní dělníci v lesnictví	17	126,2	2,8	44,8	25,0	9,4
9312 Pomocní a nekvalifik. dělníci na stavbách a údržbě silnic	32	119,5	3,9	51,4	31,5	10,9
9313 Pomocní a nekvalifikovaní dělníci na stavbách budov	18	128,7	6,5	46,9	30,5	11,6
9314 Figuranti v zeměměřičství, při geodet.a kartograf. pracích	20	131,7	5,7	35,4	5,2	13,6
9315 Pomocní a nekval.pracovníci při geolog. a jiném průzkumu	21	135,4	9,2	43,5	24,6	14,6
9321 Pomocní a nekvalifikovaní montážní a manipulační dělníci	3 255	143,6	9,3	29,0	14,7	9,0
9322 Ruční baliči a pytlavači	216	144,5	7,8	29,1	17,1	8,0
9323 Dělníci nádvorní skupiny (pomocní montéři)	494	142,0	4,7	25,4	13,3	8,2

Revidované výsledky ke dni 10. 3. 2010

**Průměrná měsíční odpracovaná a neodpracovaná doba zaměstnanců
podle podskupin zaměstnání KZAM-R**

kraj: Moravskoslezský

Podskupiny zaměstnání KZAM-R	Počet zaměstnanců přepočtený podle eviden. měsíců	Odpracovaná doba		Neodpracovaná doba		
		celkem	z toho přesčas	celkem	z toho	
					nemoc	dovolená
		hod/měs	hod/měs	hod/měs	hod/měs	hod/měs
9331 Řidiči vozidel poháněných ručně nebo nožně	404	140,9	4,3	27,1	12,1	9,8
9332 Obsluha povozů a zařízení poháněných zvířaty	35	119,1	0,5	47,6	20,1	16,4
9333 Vazači a nosiči břemen, přístavní dělníci (dokaři)	246	141,8	9,0	30,8	14,7	6,9
9339 Pomocní a nekvalif. prac. v dopr., ve skladech, v telekom.	1 644	141,5	3,4	24,8	11,2	8,6



Dodatek

Technický popis šetření

Dodatek – Technický popis šetření

Technický popis šetření přibližuje metodické postupy používané při zpracování podnikatelské sféry Regionální statistiky ceny práce (RSCP-PS). Popis je rozdělen do pěti kapitol: metoda výběru ekonomických subjektů, vstupní údaje, nejdůležitější sledované veličiny, dopočtové metody a definice vybraných pojmů.

1. Metoda výběru ekonomických subjektů

Kapitola popisuje základní soubor šetření, strukturu výběrového souboru a postup při výběru ekonomických subjektů (ES).

1.1. Základní soubor

Základním souborem RSCP-PS jsou aktivní ekonomické subjekty z registru ekonomických subjektů Českého statistického úřadu (ČSÚ), které mají 10 a více zaměstnanců a přísluší do podnikatelské sféry a do institucionálních sektorů nefinančních podniků, finančních institucí nebo vládních institucí. Ekonomické subjekty, které přísluší do podnikatelské sféry, odměňují podle zákona č. 1/1992 Sb. o mzdě, odměně za pracovní pohotovost a o průměrném výdělku. Způsob odměňování se zjišťuje pomocí registru „Automatizovaného rozpočtového informačního systému“ (ARIS), který je spravován Ministerstvem financí. Registr ekonomických subjektů (RES) je detailně popsán na internetových stránkách ČSÚ (www.czso.cz).

1.2. Struktura výběrového souboru

Statistické šetření RSCP-PS za 1. – 2. čtvrtletí 2006 zahrnuje 3155 ekonomických subjektů, které reprezentují přibližně 1199 tisíc zaměstnanců. Strukturu výběrového souboru RSCP-PS bez non-response (dále jen výběrový soubor) ukazují z různých pohledů pro 1. – 2. čtvrtletí 2006 následující tabulky.

Výběrový soubor RSCP podnikatelské sféry			
	RSCP-PS Celkem	RSCP-PS – kraj Moravskoslezský	
		se sídlem v kraji	se sídlem mimo kraj
Počet ekonomických subjektů	3155	306	174
Počet zaměstnanců	1199 tisíc	130 tisíc	29 tisíc

Tabulka 1

Odvětvová skladba výběrového souboru RSCP-PS – kraj Moravskoslezský			
Kód CZ-NACE		Počet ekonomických subjektů	
		se sídlem v kraji	se sídlem mimo kraj
A	Zemědělství, lesnictví a rybnářství	14	3
B	Těžba a dobývání	4	1
C	Zpracovatelský průmysl	125	38
D	Výroba a rozvod elektřiny, plynu, tepla	14	2
E	Zásobování vodou, činnosti související s odpady	10	1
F	Stavebnictví	37	6
G	Obchod, opravy motorových vozidel	24	39
H	Doprava a skladování	19	6
I	Ubytování, stravování a pohostinství	4	5
J	Informační a komunikační činnosti	6	11
K	Peněžnictví a pojišťovnictví	1	34
L	Činnosti v oblasti nemovitostí	9	1
M	Profesní, vědecké a technické činnosti	9	5
N	Administrativní a podpůrné činnosti	14	14
O	Veřejná správa, obrana, sociální zabezpečení	2	3
P	Vzdělávání	4	1
Q	Zdravotní a sociální péče	7	1
R	Kulturní, zábavní a rekreační činnosti	1	3
S	Ostatní činnosti	2	

Tabulka 2

1.3. Výběr

Výběr ekonomických subjektů v RSCP-PS lze charakterizovat jako jednostupňový stratifikovaný výběr. Výběrovými jednotkami jsou ekonomické subjekty, na které se v případě vybrání vztahuje zpravodajská povinnost. Statistickými jednotkami jsou zaměstnanci, kteří jsou nositeli sledovaných statistických znaků. Základní soubor (ZS) je rozdělen do oblastí (strat) podle:

- regionů (krajů),
- velikostních kategorií,
- odvětvových skupin.

Regionem se z hlediska výběru jednotek rozumí kraj ve smyslu ústavního zákona č. 347/1997 Sb. v platném znění. Ke stratifikaci výběrové opory jsou použity tři velikostní kategorie ekonomických subjektů uvedené v tabulce 3 – Velikostní kategorie pro výběr. Stratifikační třídění obsahuje dvanáct odvětvových skupin z vybraných institucionálních sektorů podnikatelské sféry.

Vymezení strat je provedeno na základě podobnosti v charakteru ekonomické činnosti a podobnosti v zaměstnanecké struktuře.

V jednotlivých oblastech ZS, vzniklých jeho rozdělením dle příslušných stratifikačních kritérií, je vybrán stanovený podíl ekonomických subjektů. Největší subjekty s 1000 a více zaměstnanci jsou zařazeny do šetření všechny (výběr s pravděpodobností rovnou 1), u ekonomických subjektů s 250 až 999 zaměstnanci se postupně navyšuje výběrový podíl tak, aby od roku 2007 činil 100%. Menší subjekty s 10 až 249 zaměstnanci jsou vybírány v jednotlivých stratech systematickým náhodným výběrem s nestejnými pravděpodobnostmi bez vracení. Pravděpodobnosti výběru se liší podle velikosti subjektu a jejich výše je určena výběrovým podílem uvedeným v tabulce 3. Výběrový soubor ekonomických subjektů s 10 až 249 zaměstnanci se obměňuje metodou rotujícího panelu s periodou rotace devět let, tzn. k plné obměně dojde za devět let.

Velikostní kategorie pro výběr		
Kategorie	Počet zaměstnanců	Výběrový podíl [%]
1	10 až 49	4,5
2	50 až 249	15
3	250 až 999	80
4	1000 a více	100

Tabulka 3

2. Vstupní údaje

Kapitola popisuje sběr dat do šetření RSCP-PS, nejdůležitější vstupní údaje a používané klasifikace a číselníky.

2.1. Sběr dat

Ekonomické subjekty, na které se vztahuje zpravodajská povinnost, vykazují do statistického šetření RSCP-PS údaje o všech zaměstnancích v pracovním poměru. Vybraná zpravodajská jednotka předává data na Ministerstvo práce a sociálních věcí, které je orgánem vykonávajícím státní statistickou službu. Termínem pro předání dat od respondenta je konec měsíce následujícího po skončení sledovaného období.

Předávaná data mají formu databázových souborů a obsahují informace o zaměstnavateli a zaměstnancích. U více než 90 % respondentů je zdrojem dat pro šetření mzdový a personální systém. Datové soubory jsou předávány ve více než 90 % případů elektronickou poštou, zbylá část respondentů posílá data na disketě, případně na papírových formulářích.

Pro kontrolu a opravu dat, připravených mzdovým a personálním systémem respondenta, případně pro pořízení vstupních dat, je určen "Pořizovací program ISPV 2006", který se musí před použitím nainstalovat na lokální disk.

Poživovací program řeší i zabezpečení dat při přenosu od respondenta ke zpracovateli. Používá přitom hybridní šifrování s veřejným a privátním klíčem. Veřejný klíč je součástí instalace pořizovacího programu, privátní klíč je uložen na interním serveru zpracovatele. Zašifrovaná data se ukládají do souboru s formátem S/MIME verze 3.

2.2. Nejdůležitější vstupní údaje

Šetření RSCP-PS se čtvrtletní periodicitou monitoruje výdělkovou úroveň a odpracovanou dobu jednotlivých zaměstnání podle klasifikace KZAM-R v České republice.

Hodinový výdělek je přímo zjišťovaný údaj, který je definován jako průměrný hrubý hodinový výdělek zaměstnance v posledním čtvrtletí sledovaného období (§ 17 zákona č. 1/1992 Sb.). Jedná se o podíl hrubé mzdy a odpracované doby za rozhodné čtvrtletí. Hodinový výdělek je krátkodobým indikátorem výdělkové úrovně.

Hrubá měsíční mzda, vypočtená z hrubé mzdy za sledované období, je druhým indikátorem, který ukazuje výdělkovou úroveň. Hrubá mzda je součtem mzdy za práci, náhrad mzdy a odměn za pracovní pohotovost, které jsou přímo sbíranými položkami. Mzda je definována jako mzda za práci podle § 4 zákona č. 1/1992 Sb., o mzdě, odměně za pracovní pohotovost a průměrném výdělku ve znění pozdějších předpisů. Šetření RSCP-PS sleduje i strukturu hrubé měsíční mzdy, tj. prémie a odměny, příplatky za přesčas, ostatní příplatky, náhrady a odměny za pracovní pohotovost. Hrubá měsíční mzda a její složky se vztahují k celému sledovanému období, které zahrnuje dobu od počátku roku do konce čtvrtletí, za které se šetření provádí.

Šetření RSCP-PS dále sleduje pracovní dobu zaměstnanců. Vstupní věta o zaměstnanci obsahuje odpracovanou dobu od počátku roku a z ní počet přesčasových hodin. Odpracovaná doba u zaměstnanců odměňovaných měsíční mzdou nezahrnuje dobu svátků v jinak pracovních dnech. Věta dále obsahuje celkovou neodpracovanou dobu od počátku roku, z ní počet hodin nemoci a dovolené.

2.3. Klasifikace a číselníky

RSCP-PS používá standardní statistické klasifikace a číselníky (podrobněji popsane na www.czso.cz). Použití platných statistických klasifikací je závazné jak pro orgán vykonávající státní statistickou službu, tak pro zpravodajské jednotky, které poskytují údaje pro statistické zjišťování. Proto i RSCP-PS používá následující klasifikace a číselníky:

KZAM-R **Klasifikace zaměstnání**; vydáno sdělením ČSÚ č. 492/2003 Sb. ze dne 18. prosince 2003 o vydání rozšířené Klasifikace zaměstnání KZAM-R.

- CZ-ICSE** **Klasifikace postavení v zaměstnání;** vydáno sdělením ČSÚ č. 494/2003 Sb. ze dne 18. prosince 2003 o vydání Klasifikace postavení v zaměstnání.
- KKOV** **Klasifikace kmenových oborů vzdělání;** vydáno sdělením ČSÚ č. 320/2003 Sb. ze dne 9. září 2003 o zavedení Klasifikace kmenových oborů vzdělání. Poslední aktualizace byla provedena k 1. září 2006 sdělením ČSÚ č. 391/2006 Sb. ze dne 20. července 2006 o aktualizaci Klasifikace kmenových oborů vzdělání.
- CZ-NUTS** **Klasifikace územních statistických jednotek;** vydáno sdělením ČSÚ č. 490/2003 Sb. ze dne 18. prosince 2003 o vydání Klasifikace územních statistických jednotek. Poslední aktualizace byla provedena k 1. květnu 2004 sdělením ČSÚ č. 228/2004 Sb. ze dne 14. dubna 2004 o aktualizaci Klasifikace územních statistických jednotek.
- CZ-NACE¹** **Klasifikace ekonomických činností (CZ-NACE);** vydáno sdělením ČSÚ č. 244/2007 Sb. ze dne 18. září 2007 o zavedení Klasifikace ekonomických činností.
- CZ-GEONOM** **Klasifikace zemí;** vydáno sdělením ČSÚ č. 487/2003 Sb. ze dne 18. prosince 2003 o vydání Klasifikace zemí. Poslední aktualizace byla provedena k 1. červenci 2005 sdělením ČSÚ č. 243/2005 Sb. ze dne 9. června 2005 o aktualizaci Klasifikace zemí.

¹ Revidovaná výsledková publikace využívá z důvodu srovnání s novějšími výsledky klasifikaci CZ-NACE (původní verze využívala klasifikaci OKEČ).

3. Nejdůležitější sledované veličiny

Kapitola popisuje nejdůležitější sledované veličiny, algoritmy jejich výpočtu a kritéria pro zahrnutí zaměstnanců do dalších výpočtů.

3.1. Hodinový výdělek

Hodinový výdělek je přímo zjišťovaná veličina. Do výpočtu charakteristik hodinového výdělku jsou zařazeni zaměstnanci, kteří byli v evidenčním stavu v posledním dnu sledovaného období.

3.2. Hrubá měsíční mzda

Hrubá měsíční mzda se vztahuje k celému sledovanému období, tedy k 1. čtvrtletí, k 1. - 2. čtvrtletí, k 1. - 3. čtvrtletí, nebo k 1. - 4. čtvrtletí. Na rozdíl od hodinového výdělku musí být hrubá měsíční mzda vypočtena z dalších přímo zjišťovaných mzdových položek a nemzdových plnění.

Hrubá mzda je v RSCP-PS definována jako součet mzdy za práci, náhrad mzdy a odměny za pracovní pohotovost. Hrubá měsíční mzda zaměstnance se vypočte podle vzorce:

$$\text{HMM} = \frac{\text{MZDA} + \text{NAHRADY} + \text{POHOTOV}}{\text{MESPLAC}_{\text{prep}}}$$

kde :

HMM	je hrubá měsíční mzda zaměstnance,
MZDA	je mzda za práci zaměstnance v kumulaci za sledované období (vstupní položka věty o zaměstnanci),
NAHRADY	jsou náhrady mzdy zaměstnance v kumulaci za sledované období (vstupní položka věty o zaměstnanci),
POHOTOV	je odměna za pracovní pohotovost zaměstnance v kumulaci za sledované období (vstupní položka věty o zaměstnanci),
MESPLAC _{prep}	je počet přepočtených placených měsíců zaměstnance, tj. počet měsíců, odpovídajících součtu odpracované doby a doby, po kterou pobíral náhrady mzdy.

Počet přepočtených placených měsíců MESPLAC_{prep} je roven počtu kalendářních měsíců v případě, že zaměstnanec s plným pracovním úvazkem po celé sledované období pracoval nebo pobíral náhrady mzdy. Pokud zaměstnanec byl v evidenčním stavu kratší dobu než sledované období, bude jeho počet placených měsíců zkrácen poměrem počtu pracovních dnů v evidenčním stavu a ve sledovaném období. Podobně se počet placených měsíců zkrátí, pokud zaměstnanec měl jinou absenci než absenci s náhradou mzdy (např. nemoc), případně měl sjednán kratší pracovní úvazek.

Hrubá měsíční mzda za určitou skupinu zaměstnanců je vážená charakteristika, v níž hrubá měsíční mzda určitého zaměstnance má váhu, odpovídající počtu jeho placených měsíců za sledované období (tzv. váha placené doby). Tento způsob výpočtu umožňuje korektní srovnání mzdové úrovně jednotlivých zaměstnání a srovnávání v čase.

Sestavy s hrubou měsíční mzdou, diferenciací a strukturou hrubé mzdy obsahují také měsíční placenou dobu. Tento údaj ukazuje počet placených hodin (odpracovaná doba a doba náhrad) za placený měsíc a je v souladu s výpočtem hrubé měsíční mzdy.

Pro zahrnutí zaměstnance do výpočtů hrubé měsíční mzdy se uplatňují následující kritéria:

- přepočtený počet placených měsíců zaměstnance je alespoň jeden měsíc,
- stanovená týdenní pracovní doba na dané pracovní místo je alespoň 30 hodin (dle doporučení Eurostatu).

3.3. Měsíční odpracovaná a neodpracovaná doba

Měsíční odpracovaná (resp. neodpracovaná) doba se stejně jako hrubá měsíční mzda vztahuje k celému sledovanému období tj. k 1. čtvrtletí, k 1. - 2. čtvrtletí, k 1. - 3. čtvrtletí, nebo k 1. - 4. čtvrtletí.

Měsíční odpracovaná doba zaměstnance se vypočte podle vzorce:

$$\text{ODPRACD}_{\text{mes}} = \frac{\text{ODPRACD}}{\text{MESEVID}_{\text{prep}}}$$

kde :

- ODPRACD_{mes} je měsíční odpracovaná doba zaměstnance,
 ODPACD je odpracovaná doba zaměstnance v kumulaci za sledované období (vstupní položka věty o zaměstnanci),
 MESEVID_{prep} je počet přepočtených evidenčních měsíců zaměstnance, tj. počet měsíců, odpovídajících délce pracovního úvazku a délce pracovního poměru ve sledovaném období.

Počet přepočtených evidenčních měsíců MESEVID_{prep} je roven počtu kalendářních měsíců v případě, že zaměstnanec s plným pracovním úvazkem po celé sledované období byl v pracovním poměru a nebyl na mateřské či rodičovské dovolené. Pokud zaměstnanec byl v evidenčním stavu kratší dobu, než sledované období, bude jeho počet evidenčních měsíců zkrácen poměrem počtu pracovních dnů v evidenčním stavu a ve sledovaném období. Podobně se počet evidenčních měsíců zkrátí, pokud zaměstnanec měl sjednán kratší pracovní úvazek.

Měsíční odpracovaná doba za určitou skupinu zaměstnanců je vážená charakteristika, v níž měsíční odpracovaná doba určitého zaměstnance má váhu, odpovídající počtu jeho evidenčních měsíců ve sledovaném období (tzv. váha

evidenční doby). Pro zahrnutí zaměstnance do výpočtů měsíční odpracované doby se uplatňují stejná kritéria jako u hrubé měsíční mzdy.

Obdobně jako odpracovaná doba se počítají měsíční neodpracovaná doba a také průměrné měsíční údaje o přesčasu, dovolené a nemoci.

4. Dopočtové metody

Kapitola dopočtové metody obsahuje řešení neodpovědí a popis metody vážení, hodnocení kvality odhadů a přehled publikovaných tabulek podle použitých vah.

4.1. Řešení neodpovědí a metoda vážení

Problém neodpovědí (tzv. non-response) či z dalších důvodů nepoužitelných dat od vybraného ekonomického subjektu je v RSCP-PS řešen metodou historické imputace a metodou upravující podnikové váhy respondentům.

Metoda vážení, používaná v RSCP-PS, umožňuje získat z dat výběrového souboru odhady charakteristik (parametrů) základního souboru. Odhady charakteristik zaměstnanecké populace základního souboru RSCP-PS jsou publikovány ve všech tabulkách s výjimkou tabulek s tříděním podle jednotlivých zaměstnání. Základem podnikových vah jsou váhové koeficienty, které vycházejí z pravděpodobnosti výběru každého ekonomického subjektu. Po úpravě vah z důvodu non-response se získají konečné podnikové váhy pomocí dopočtu na aktuální počet ES v základním souboru v rámci jednotlivých vážících strat. Podnikové váhy zvyšují při výpočtech odhadů význam dat ekonomických subjektů s relativně malým zastoupením ve výběrovém souboru. Relativně nejméně zastoupené jsou ve výběrovém souboru RSCP-PS ekonomické subjekty s 10-49 zaměstnanci, a proto mají největší váhy při výpočtech odhadů.

Výpočet váhy jednotlivých zaměstnanců je závislý na typu tabulky a také na typu publikovaného ukazatele. Přehled všech publikovaných tabulek s uvedením použitých vah je uveden v oddíle 4.3. Váha zaměstnance je součinem vah používaných v daném typu tabulkové sestavy.

Tabulky s tříděním podle podskupin zaměstnání KZAM-R (PS-V5, PS-M5 a PS-T5) obsahují charakteristiky výběrového souboru. Při interpretaci výsledků je nutno mít na zřeteli, že charakteristiky výběrového souboru nelze automaticky pokládat za odhady platné pro celou zaměstnaneckou populaci. Výběrové charakteristiky jsou ovlivněny větším relativním zastoupením velkých ekonomických subjektů ve výběrovém souboru RSCP-PS.

4.2. Kvalita odhadů

Odhadované charakteristiky podléhají dvěma typům chyb – výběrovým chybám a nevýběrovým chybám. Výběrové chyby jsou způsobeny faktorem náhody při pravděpodobnostním výběru RSCP-PS. Hodnoty výběrových chyb není možné z výběrového souboru RSCP-PS dostatečně přesně kvantifikovat, nicméně používaná stratifikace výrazně snižuje jejich výši. Nevýběrové chyby bývají způsobeny především špatnou kvalitou dat předávaných respondenty (neúplné a chybné údaje) a jejich vliv je snižován několikastupňovými kontrolními mechanismy a častými kontakty zpracovatele šetření s respondenty.

4.3. Přehled publikovaných tabulek podle použitých vah

Hodinový výdělek				
Tabulka	Třídící kritérium	Podniková váha	Váha placené doby	Váha evidenční doby
PS-V0	Celý kraj	X		
PS-V1	HL. třídy zaměstnání KZAM-R	X		
PS-V2	Věkové kategorie	X		
PS-V4	Vzdělání	X		
PS-V5	Podskupiny zaměstnání KZAM-R			
PS-V6	Kategorie zaměstnání	X		
PS-V8	Pohlaví	X		

Tabulka 4

Hrubá měsíční mzda				
Tabulka	Třídící kritérium	Podniková váha	Váha placené doby	Váha evidenční doby
PS-M0	Celý kraj	X	X	
PS-M1	HL. třídy zaměstnání KZAM-R	X	X	
PS-M5	Podskupiny zaměstnání KZAM-R		X	

Tabulka 5

Odpracovaná a neodpracovaná doba				
Tabulka	Třídící kritérium	Podniková váha	Váha placené doby	Váha evidenční doby
PS-T5	Podskupiny zaměstnání KZAM-R			X

Tabulka 6

5. Definice vybraných pojmů

Ekonomický subjekt	Ekonomický subjekt je právnický subjekt nebo fyzická osoba s postavením podnikatele, zapsaná do registru ekonomických subjektů ČSÚ. Každému ekonomickému subjektu se přiděluje identifikační číslo (IČ).
Organizační jednotka	Z hlediska mzdové statistiky RSCP se dělí ekonomické subjekty na organizační jednotky podle okresu, ve kterém jejich zaměstnanci působí. Organizační jednotku tvoří všichni zaměstnanci ekonomického subjektu, kteří působí ve stejném okrese.
Zpravodajská jednotka	Zpravodajskou jednotkou je právnická osoba, organizační složka státu nebo fyzická osoba, od níž se požaduje poskytnutí údajů ve statistickém zjišťování podle zákona č. 89/1995 Sb., o státní statistické službě, ve znění pozdějších předpisů.
Sledované období	Sledované období je období od začátku roku do konce čtvrtletí, za které se provádí výběrové statistické zjišťování.
Podnikatelská sféra	Do podnikatelské sféry patří subjekty, které odměňují podle zákona č. 1/1992 Sb., o mzdě, odměně za pracovní pohotovost a o průměrném výdělku ve znění pozdějších předpisů.
Nepodnikatelská sféra	Do nepodnikatelské sféry patří organizace, které odměňují podle zákona č. 143/1992 Sb., o platu a odměně za pracovní pohotovost v rozpočtových a některých dalších organizacích a orgánech ve znění pozdějších předpisů.
Základní soubor	Základním souborem RSCP-PS jsou aktivní ekonomické subjekty podnikatelské sféry z registru ekonomických subjektů ČSÚ, které mají 10 a více zaměstnanců a přísluší do institucionálních sektorů nefinanční podniky, finanční instituce nebo vládní instituce.