



Regionální statistika ceny práce

I. čtvrtletí 2007

Podnikatelská sféra

Liberecký kraj

Revidované výsledky ke dni 10. 3. 2010

Copyright - MPSV ČR

Publikace ani její část nesmí být kopírována, rozšiřována a zařazována do informačních systémů v jakékoliv formě (elektronické, mechanické, optické, magnetické aj.) bez písemného souhlasu

Ministerstva práce a sociálních věcí

Zpracovatel: TREXIMA, spol. s r.o., tř. T. Bati 299, 764 21 Zlín - Louky

O b s a h :

Úvod	7
-------------------	---

Výsledková část podnikatelská sféra

Základní metodické přístupy	11
Popis publikovaných tabulek	12

Hodinový výdělek

PS-V0	Hodinový výdělek v podnikatelské sféře	13
PS-V1	Hodinový výdělek podle hlavních tříd zaměstnání KZAM-R	14
PS-V2	Hodinový výdělek podle věkových kategorií	15
PS-V4	Hodinový výdělek podle vzdělání	15
PS-V5	Hodinový výdělek podle podskupin zaměstnání KZAM-R	16
PS-V6	Hodinový výdělek podle kategorií zaměstnání	21
PS-V8	Hodinový výdělek podle pohlaví	21

Hrubá měsíční mzda

PS-M0	Hrubá měsíční mzda a její složky, diferenciacce, placená doba v podnikatelské sféře	23
PS-M1	Hrubá měsíční mzda a její složky, diferenciacce, placená doba podle hlavních tříd zaměstnání KZAM-R	24
PS-M5	Hrubá měsíční mzda a její složky, diferenciacce, placená doba podle podskupin zaměstnání KZAM-R	26

Měsíční odpracovaná a neodpracovaná doba

PS-T5	Průměrná měsíční odpracovaná a neodpracovaná doba podle podskupin zaměstnání KZAM-R	36
-------	--	----

Dodatek – technický popis šetření

1. Metoda výběru ekonomických subjektů	43
1.1 Základní soubor	43
1.2 Struktura výběrového souboru	43
1.3 Výběr	44
2. Vstupní údaje	45
2.1 Sběr dat	45
2.2 Nejdůležitější vstupní údaje	46
2.3 Klasifikace a číselníky	46
3. Nejdůležitější sledované veličiny	48
3.1 Hodinový výdělek	48

3.2 Hrubá měsíční mzda	48
3.3 Měsíční odpracovaná a neodpracovaná doba	49
4. Dopočtové metody	50
4.1 Řešení neodpovědí a metoda vážení	50
4.2 Kvalita odhadů	51
4.3 Přehled publikovaných tabulek podle použitých vah	51
5. Definice vybraných pojmů	52



Úvod

Úvod

Regionální statistika ceny práce (RSCP) je systém pravidelného monitorování výdělkové úrovně a pracovní doby zaměstnanců v jednotlivých krajích České republiky formou statistického šetření. Sledovanými ukazateli výdělkové úrovně jsou hodinový výdělek a hrubá měsíční mzda (plat). Šetření metodicky vychází a je obsahově harmonizováno se strukturálním šetřením EU „Structure of Earnings Survey“, viz nařízení komise (ES) č. 1916/2000 ve znění pozdějších předpisů.

Šetření je pod názvem „Čtvrtletní šetření o průměrném výdělku“ zařazeno do programu statistických zjišťování, vyhlášených Českým statistickým úřadem (ČSÚ) ve sbírce zákonů pro příslušný kalendářní rok (viz příloha č. 2 Vyhlášky č. 476/2006 Sb., částka 156, kterou se stanoví Program statistických zjišťování na rok 2007) a pro vybrané ekonomické subjekty je povinné. Šetření provádí pracoviště státní statistické služby Ministerstva práce a sociálních věcí (MPSV). Průběh a vývoj šetření řídí komise, složená ze zástupců MPSV, ČSÚ, Ministerstva financí, České národní banky, CERGE-EI, VŠE v Praze, Českomoravské konfederace odborových svazů, Svazu průmyslu a dopravy ČR. Zpracovatelem RSCP je TREXIMA, spol. s r.o. (www.trexima.cz).

Nejdůležitějším kritériem pro členění výsledků RSCP je příslušnost šetřeného ekonomického subjektu k podnikatelské, nebo nepodnikatelské sféře. V podnikatelské sféře probíhá šetření se čtvrtletní periodou a ve sféře nepodnikatelské je prováděno s periodou pololetní. Zdrojem dat pro nepodnikatelskou sféru je Informační systém o platech, který je spravován Ministerstvem financí. Za každou sféru jsou vydávány samostatné výsledkové publikace.

Výsledkové publikace jednotlivých krajů jsou uloženy na stránkách <http://portal.mpsv.cz/> v sekci *Zaměstnanost*, v podsekci *Statistiky* pod odkazem *Statistika výdělků*.

Monitorováním výdělků a pracovní doby zaměstnanců na úrovni České republiky se zabývá „Informační systém o průměrném výdělku“ (ISPV). Výsledková publikace je k dispozici na internetových stránkách MPSV (www.mpsv.cz) v sekci *Příjmy a životní úroveň*.

Důkladný popis šetření, včetně všech výsledkových publikací, poskytuje také portál www.ispv.cz. Slouží především jako podpora respondentům, kteří zde naleznou všechny potřebné informace a podpůrné nástroje pro zasílání dat. Portál je využíván také k uveřejňování odborných studií a článků, které jako zdroj informací uvádí šetření ISPV a RSCP.

Ministerstvo práce a sociálních věcí děkuje všem respondentům šetření za přípravu vstupních dat pro šetření. Svědomitý přístup respondentů a dodržování termínů pro předání dat umožňují pravidelně uveřejňovat tuto publikaci.



Výsledková část

Podnikatelská sféra

Výsledková část podnikatelská sféra

Základní metodické přístupy

Tato publikace přináší charakteristiky hodinového výdělku, hrubé měsíční mzdy a pracovní doby získané za podnikatelskou sféru šetření RSCP (RSCP-PS). V RSCP se zařazují do podnikatelské sféry ekonomické subjekty, které odměňují mzdou, viz § 109, odst. 2 zákona č. 262/2006 Sb., zákoníku práce, ve znění pozdějších předpisů.

Primárním výsledkem RSCP jsou statistiky výdělkové úrovně jednotlivých zaměstnání (v klasifikaci KZAM-R), dalším produktem jsou odhady výdělkových parametrů zaměstnanecké populace krajů v členění podle firemních i zaměstnaneckých charakteristik. Ekonomické subjekty se v RSCP člení na organizační jednotky, jestliže je možné provést vnitřní rozčlenění podle okresů, ve kterých dílčí jednotky působí. Výsledky podle krajů jsou v tomto smyslu výsledky získané pracovištní metodou.

Vedle podnikového výkaznictví ČSÚ je RSCP dalším zdrojem informací o výdělcích v jednotlivých krajích České republiky. Výkaznictví ČSÚ, jako tradiční zdroj, sbírá údaje o evidenčním počtu zaměstnanců a vyplacených mzdách za ekonomický subjekt a publikuje průměrné mzdy v členění podle firemních charakteristik. Při srovnávání výsledků výkaznictví a RSCP-PS je třeba vzít v úvahu rozdílnou definici podnikatelské sféry, rozdílné metody výpočtu výdělkových charakteristik a rozdílný způsob členění výsledků podle krajů. Výkaznictví ČSÚ člení výsledky podle sídla ekonomického subjektu, tj. podnikovou metodou.

Respondenty šetření RSCP-PS jsou aktivní ekonomické subjekty (ES) z institucionálních sektorů nefinančních podniků, finančních institucí a vládních institucí zapsané v registru ekonomických subjektů ČSÚ (RES). Na základě Automatizovaného rozpočtového informačního systému (ARIS), který je spravován Ministerstvem financí, se zjišťuje způsob odměňování a příslušnost ekonomického subjektu k podnikatelské sféře. Šetření je výběrové pro ES s 10 až 249 zaměstnanci a plošné pro ES s 250 a více zaměstnanci. Náhodný výběr je prováděn na základě příslušnosti ES do kraje, velikostní kategorie a odvětví ekonomické činnosti.

Tabulky s označením PS-V5, PS-M5, PS-T5 obsahují charakteristiky výběrového souboru (statistiky) jednotlivých zaměstnání na úrovni podskupin zaměstnání (čtyřmístný KZAM-R). Při interpretaci výsledků je nutno mít na zřeteli, že charakteristiky výběrového souboru nelze automaticky pokládat za odhady platné pro celou zaměstnaneckou populaci. Výběrové charakteristiky jsou ovlivněny větším relativním zastoupením velkých ekonomických subjektů ve výběrovém souboru RSCP-PS. Ostatní tabulky obsahují odhady parametrů základního souboru a při jejich výpočtu byly využity dopočtové metody založené na pravděpodobnosti výběru ekonomických subjektů.

Popis publikovaných tabulek

Tabulky v publikaci jsou rozděleny podle sledovaného ukazatele do tří základních okruhů. Tabulky přinášející charakteristiky hodinového výdělku jsou označeny PS-Vx, kde PS značí podnikatelskou sféru a x je pořadové číslo tabulky. Charakteristiky hrubé měsíční mzdy, struktury mzdy a průměrné placené doby jsou obsaženy v tabulkách se značením PS-Mx a charakteristiky měsíční odpracované a neodpracované doby v tabulkách se značením PS-Tx.

Hlavním výsledkem RSCP jsou statistiky výdělkové úrovně a pracovní doby za jednotlivá zaměstnání podle klasifikace KZAM-R, obsažené v tabulkách PS-V5, PS-M5 a PS-T5. Tyto tabulky obsahují ta zaměstnání, která jsou ve své podskupině zaměstnání (čtyřmístný KZAM-R) zastoupena alespoň třemi ekonomickými subjekty a zároveň deseti zaměstnanci. Uvedené počty organizačních jednotek a zaměstnanců ukazují na zastoupení ve výběrovém souboru. V ostatních tabulkách jsou počty zaměstnanců uváděny v % a jejich účelem je přiblížit relativní zastoupení publikovaných kategorií. Údaje o počtech zaměstnanců z této publikace neslouží jako zdroj informací o počtech zaměstnanců v krajích, ty zjišťují šetření ČSÚ – podnikové výkaznictví a výběrové šetření pracovních sil (viz www.czso.cz).

Statistické charakteristiky používané ve výsledkových tabulkách:

1. decil	První decil je hodnota, pod kterou leží 10 % nejnižších hodnot sledovaného znaku.
1. kvartil	První kvartil je hodnota, pod kterou leží 25 % nejnižších hodnot sledovaného znaku.
Medián	Medián je hodnota uprostřed vzestupně uspořádané řady hodnot sledovaného znaku, polovina hodnot je nižší než medián a druhá polovina je vyšší než medián.
3. kvartil	Třetí kvartil je hodnota, nad kterou leží 25 % nejvyšších hodnot sledovaného znaku.
9. decil	Devátý decil je hodnota, nad kterou leží 10 % nejvyšších hodnot sledovaného znaku.
Průměr	Průměr je počítán jako vážený (případně nevážený) aritmetický průměr sledovaného znaku.

Ostatní symboly používané ve výsledkových tabulkách:

"Neuvedeno"	Symbol "Neuvedeno" označuje kategorii zaměstnanců, u které nebyl uveden kód příslušného třídícího znaku.
"*"	Symbol "*" označuje položku vstupních dat vypočítanou, ale nezveřejnitelnou z důvodu nedostatečného počtu vstupních hodnot (méně než 3 ekonomické subjekty a 10 zaměstnanců).

Revidované výsledky ke dni 10. 3. 2010

Hodinový výdělek v podnikatelské sféře ¹⁾

kraj: Liberecký

Medián hodinového výdělku 101,28 Kč/hod

Index mediánu hodinového výdělku zaměstnanců

meziroční vůči 1. čtvrtletí 2006..... 106,0 %

Diferenciace

1. decil - 10 % hodinových výdělků menších než 62,15 Kč/hod

1. kvartil - 25 % hodinových výdělků menších než 77,46 Kč/hod

Medián - 50 % hodinových výdělků menších než 101,28 Kč/hod

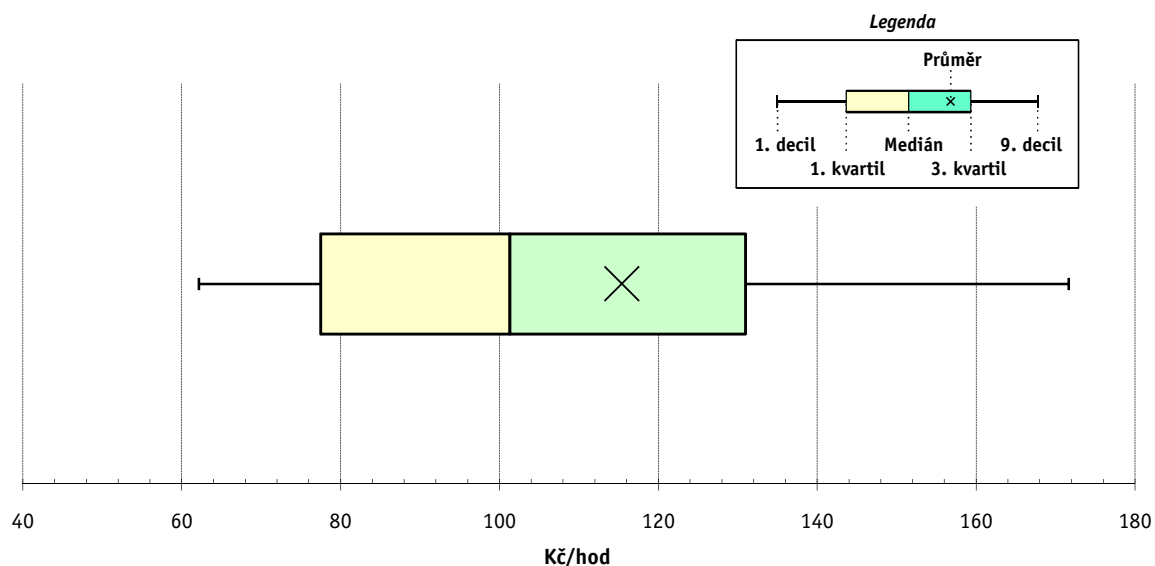
3. kvartil - 25 % hodinových výdělků větších než 130,96 Kč/hod

9. decil - 10 % hodinových výdělků větších než 171,65 Kč/hod

Průměr hodinového výdělku 115,39 Kč/hod

Podíl zaměstnanců s podprůměrným

hodinovým výdělkem 63,6 %



Vysvětlivky:

1) Hodinový výdělek se zjišťuje jako průměrný hodinový výdělek definovaný v § 351 až § 362 zákona č. 262/2006 Sb., zákoníku práce, ve znění pozdějších předpisů.

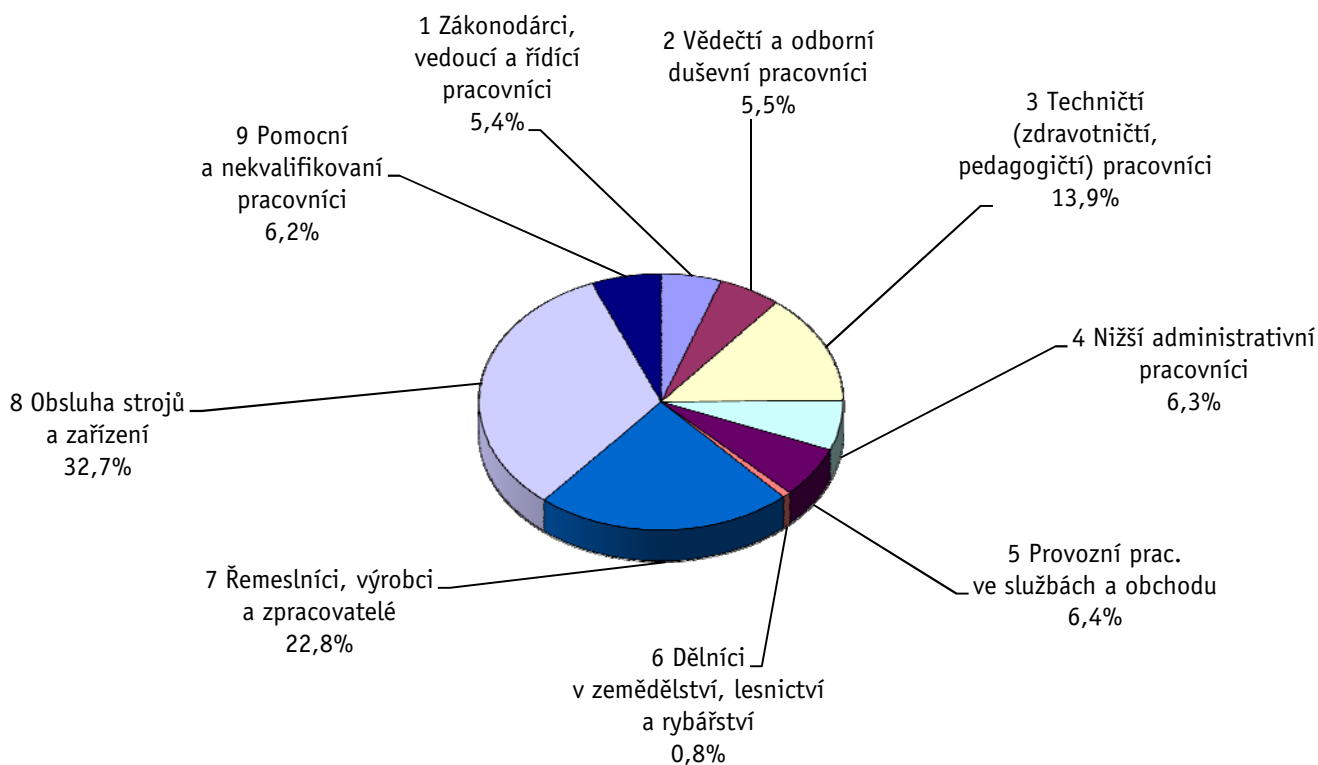
Revidované výsledky ke dni 10. 3. 2010

Hodinový výdělek podle hlavních tříd zaměstnání KZAM-R

kraj: Liberecký

Hlavní třída zaměstnání KZAM-R	Struktura zaměstnanců	Medián	Diferenciace		Průměr
			1. decil	9. decil	
	%	Kč/hod	Kč/hod	Kč/hod	Kč/hod
1 Zákonodárci, vedoucí a řídicí pracovníci	5,4	178,85	91,19	403,85	234,41
2 Vědečtí a odborní duševní pracovníci	5,5	159,90	97,97	288,46	180,89
3 Techničtí, zdravotničtí a pedagogičtí pracovníci	13,9	123,62	78,73	200,81	135,80
4 Nižší administrativní pracovníci	6,3	93,64	69,21	147,54	104,87
5 Provozní pracovníci ve službách a obchodu	6,4	62,20	50,00	90,09	67,21
6 Dělníci v zemědělství, lesnictví a rybářství	0,8	77,88	65,00	108,13	82,14
7 Řemeslníci, výrobci a zpracovatelé	22,8	100,14	65,53	152,03	105,90
8 Obsluha strojů a zařízení	32,7	100,16	67,24	140,65	102,53
9 Pomocní a nekvalifikovaní pracovníci	6,2	69,93	52,00	110,58	75,40
C E L K E M - podnikatelská sféra	100	101,28	62,15	171,65	115,39

Struktura zaměstnanců dle hlavních tříd KZAM - R



1. čtvrtletí 2007**RSCP - podnikatelská sféra**

PS-V2

Revidované výsledky ke dni 10. 3. 2010

**Hodinový výdělek
podle věkových kategorií**

kraj: Liberecký

Věková kategorie	Struktura zaměstnanců	Medián	Diferenciace		Průměr
			1. decil	9. decil	
	%	Kč/hod	Kč/hod	Kč/hod	Kč/hod
do 20 let	0,4	74,62	50,00	102,03	76,95
20 - 29 let	19,4	98,54	62,00	147,40	103,22
30 - 39 let	26,0	109,65	68,02	188,08	124,90
40 - 49 let	22,0	102,63	63,66	174,31	119,46
50 - 59 let	25,3	98,33	60,48	167,47	112,60
60 a více let	6,8	93,32	54,50	193,36	113,37
C E L K E M - podnikatelská sféra	100	101,28	62,15	171,65	115,39

1. čtvrtletí 2007**RSCP - podnikatelská sféra**

PS-V4

Revidované výsledky ke dni 10. 3. 2010

**Hodinový výdělek
podle vzdělání**

kraj: Liberecký

Vzdělání	Struktura zaměstnanců	Medián	Diferenciace		Průměr	
			1. decil	9. decil		
	%	Kč/hod	Kč/hod	Kč/hod	Kč/hod	
KKOV						
Základní a nedokončené	A-C	12,4	81,26	52,59	129,23	88,58
Střední bez maturity	D,E,H,J	50,6	95,88	61,65	144,06	100,68
Střední s maturitou	K-M	26,8	113,78	67,86	192,16	127,71
Vyšší odborné a bakalářské	N,R	2,0	98,13	75,21	194,72	126,19
Vysokoškolské	T,V	6,6	183,67	100,69	368,98	226,38
Neuvedeno		1,5	95,61	68,72	179,82	111,99
C E L K E M - podnikatelská sféra	100	101,28	62,15	171,65	115,39	

Revidované výsledky ke dni 10. 3. 2010

Hodinový výdělek podle podskupin zaměstnání KZAM-R

kraj: Liberecký

Podskupiny zaměstnání KZAM-R	Výběrový soubor		Medián	Diferenciace		Průměr
	počet org. jednotek	počet zaměst.		1. decil	9. decil	
			Kč/hod	Kč/hod	Kč/hod	Kč/hod
1210 Ředitelé a prezidenti velkých organizací, podniků	60	92	539,32	171,88	1 476,92	736,11
1221 Vedoucí pracovníci v zemědělství, lesnictví, rybářství a mysliv.	10	27	230,88	129,36	350,51	241,03
1222 Vedoucí pracovníci v průmyslu (ve výrobě)	80	386	280,88	136,65	752,72	375,96
1223 Vedoucí pracovníci ve stavebnictví a zeměměřičtví	11	40	355,65	189,07	479,20	372,67
1224 Vedoucí pracovníci ve velkoobchodě a v maloobchodě	38	244	115,34	83,21	207,20	135,91
1225 Vedoucí pracovníci v restauracích a hotelích	4	11	131,54	81,41	184,72	136,01
1226 Ved. pracovníci v dopr., skladování, telekom. a na pošt. úřadech	16	219	131,18	112,47	261,55	160,64
1227 Vedoucí prac. v organ.zaměřených na poskytování obch.služeb	35	131	279,35	142,63	636,87	345,54
1229 Vedoucí pracovních dílčích celků jinde neuvedení (kult.,zdrav.)	21	60	172,75	122,59	361,06	222,91
1231 Vedoucí pracovníci finančních a hospodářských útvarů	73	146	290,29	142,32	834,14	411,86
1232 Vedoucí pracovníci personálních útvarů a útvarů průmysl. vztahů	34	49	293,59	147,32	696,16	357,83
1233 Vedoucí pracovníci obytných útvarů (včetně průzkumu trhu)	54	119	256,73	139,06	647,43	321,28
1234 Ved. pracovníci reklamních útvarů a útvarů pro styk s veřejností	12	19	279,62	83,58	475,44	263,57
1235 Vedoucí pracovníci zásobovacích útvarů	39	81	260,53	120,84	532,35	310,20
1236 Vedoucí pracovníci výpočetních útvarů	21	40	265,79	150,15	431,74	297,19
1237 Vedoucí pracovníci výzkumných a vývojových útvarů	27	55	308,09	195,67	573,98	376,29
1239 Vedoucí pracovníci ostatních útvarů jinde neuvedení	46	156	202,29	113,46	389,92	262,89
1312 Vedoucí, ředitelé v průmyslu (ve výrobě)	24	89	239,90	101,00	434,65	255,52
1314 Vedoucí, ředitelé ve velkoobchodu a maloobchodu	24	84	116,26	90,47	256,09	147,69
1315 Vedoucí, ředitelé v restauracích a hotelích	7	13	114,68	69,26	179,38	129,18
1316 Vedoucí, ředitelé v dopravě, sklad., telekom. a na pošt. úřadech	17	61	166,06	116,56	316,81	182,98
1317 Vedoucí, ředitelé v podnicích poskytujících obchodní služby	9	15	360,95	163,07	1 141,42	487,26
2114 Geologové, geofyzici, geodeti, hydrologové apod.	3	14	236,74	97,08	289,34	210,28
2119 Ostatní vědci a odborníci v příbuzných oborech jinde neuved.	6	31	107,95	68,13	173,08	125,11
2131 Projektanti a analytici výpočetních systémů	15	82	126,11	84,27	260,40	155,89
2132 Programátoři	19	67	171,67	103,64	298,23	196,05
2139 Ostatní odborníci zabývající se výpoč. tech. jinde neuvedení	36	124	198,69	131,78	293,25	205,71
2142 Projektanti staveb a areálů, stavební inženýři	18	88	146,70	103,79	202,86	155,41
2143 Projektanti elektrotechnických zařízení, elektroinženýři	18	68	173,79	109,53	251,81	187,82
2144 Projektanti elektron.systémů a telekom.sítí, inženýři - elektronici	9	26	198,16	139,46	398,45	229,67
2145 Projektanti a konstruktéři strojních zařízení, strojní inženýři	27	346	204,43	125,19	345,04	226,83
2146 Chemičtí inženýři, technologové	7	29	186,06	111,76	245,32	178,62
2149 Ostatní architekti, projekt., konstruk.a tech.inženýři (tvůr.prac.)	27	263	185,15	133,61	272,78	197,21
2211 Bakteriologové, biolog., ekolog., zoologové a odb.v přib.obor.	12	20	195,23	117,28	311,30	227,57
2213 Agronomové, šlechtitelé a odborníci v příbuzných oborech	7	14	146,12	115,58	169,95	144,19
2221 Lékaři, ordináři (kromě zubních lékařů)	4	10	216,08	108,65	347,34	222,10
2411 Odb. prac. na úseku účetnictví, financí, daní, ap., hlavní účetní	51	173	183,31	112,52	321,15	202,72
2412 Odbor. pracovníci na úseku zaměstnaneckých, personálních věcí	22	58	166,96	120,91	261,95	178,28
2413 Odborní pracovníci v bankovníctví a pojišťovnictví	30	774	146,13	89,29	233,63	161,18
2419 Ostatní odborní pracovníci v oblasti podnikání	23	107	176,58	107,81	292,19	190,83
2421 Právníci, právní poradci (mimo advokacie a soudnictví)	15	16	191,39	148,22	262,02	200,28
2441 Ekonomové - vědeckí pracovníci, specialisté, experti	31	159	188,33	115,54	308,05	215,20
2451 Spisovatelé, autoři, kritikové, novináři, redaktoři	7	42	104,73	73,86	156,86	111,36
2470 Odborní administrativní pracovníci jinde neuvedení	25	127	166,63	89,35	265,94	172,46

Revidované výsledky ke dni 10. 3. 2010

Hodinový výdělek podle podskupin zaměstnání KZAM-R

kraj: Liberecký

Podskupiny zaměstnání KZAM-R	Výběrový soubor		Medián	Diferenciace		Průměr
	počet org. jednotek	počet zaměst.		1. decil	9. decil	
			Kč/hod	Kč/hod	Kč/hod	Kč/hod
3111 Technici ve fyzikálních a příbuzných oborech	10	44	150,11	105,97	221,72	155,62
3112 Stavební technici	30	209	174,77	109,27	295,74	188,16
3113 Elektrotechnici	45	316	144,21	110,35	194,40	153,89
3114 Elektronici a technici v radiokomunikacích a telekomunikacích	13	52	176,64	118,03	265,38	183,35
3115 Strojírenští technici	45	879	169,99	99,98	244,72	178,71
3116 Chemičtí technici	10	99	190,97	129,00	261,77	192,16
3117 Důlní a hutní technici	7	25	127,83	93,13	219,38	148,02
3118 Technici v kartografii, kresliči a zeměměřiči	27	168	160,53	100,35	258,00	186,00
3119 Ostatní techničtí pracovníci jinde neuvedení	112	1 350	142,06	86,90	223,14	150,77
3121 Poradci ve výpočetní technice	18	69	158,93	121,83	245,51	176,85
3122 Operátoři a obsluha výpočetní techniky	40	81	125,16	76,96	219,59	140,59
3123 Operátoři průmyslových robotů, nc strojů	8	24	152,37	107,85	279,46	177,02
3129 Ostatní technici ve výpočetní technice jinde neuvedení	9	12	156,61	126,62	213,05	184,05
3152 Bezpečnostní tech.a tech. pro kontrolu zdravotní nezávadnosti	48	322	139,97	93,86	220,10	153,79
3160 Technici železničního provozu	6	314	153,77	136,35	170,97	153,33
3211 Technici a laboranti v oblasti biologie a v příbuzných oborech	8	15	133,30	89,73	210,80	144,95
3212 Technici v agronomii, v lesnictví a v zemědělství	18	123	135,90	104,40	173,27	137,85
3231 Ošetřovatelé, všeobecné zdravotní sestry	5	14	85,87	75,21	131,66	99,04
3412 Pojišťovací agenti	13	127	111,06	81,84	166,67	123,85
3415 Obchodní cestující, profes. poradci v obchodě, obch.zástupci	46	128	157,60	91,26	284,09	170,08
3416 Nákupčí	67	284	142,27	87,96	247,72	157,70
3419 Ostatní pracovníci - obchodní zprostředkovatelé jinde neuved.	5	19	183,92	163,43	245,04	192,02
3421 Obchodní agenti	53	369	124,69	79,35	190,91	133,22
3422 Odbytoví a přepravní agenti	76	376	130,29	79,83	184,62	137,71
3431 Odborné sekretářky, sekretáři	43	145	129,52	84,11	247,96	157,77
3433 Pracovníci v oblasti účetnictví, fakturace, rozpočet., kalkulace	123	811	118,88	81,18	187,67	130,23
3434 Pracovníci v oblasti statistiky a matematiky	10	12	117,34	94,61	182,67	138,78
3435 Pracovníci v oblasti práce a mezd (kromě účetních)	30	53	123,98	85,30	210,63	149,37
3436 Referenti osobních oddělení	51	99	133,32	94,15	197,23	144,26
3439 Ostatní odborní administrativní pracovníci jinde neuvedení	78	289	128,94	83,94	205,69	143,29
3471 Aranžéři, průmysloví a komerční návrháři, bytoví architekti	14	33	83,64	60,00	119,38	94,44
4112 Kancelářští a manipul. prac. a obsl. zařízení na zpracování textu	5	14	112,34	94,96	168,51	121,56
4113 Pracovníci přípravy dat výpočetní techniky	14	41	80,50	59,96	104,60	88,77
4115 Sekretářky, sekretáři	72	253	106,76	72,32	159,40	114,36
4121 Nižší účetní	32	88	102,38	75,31	146,80	105,79
4123 Nižší finanční, daňoví úředníci a úředníci v příbuzných oborech	11	46	171,32	107,95	308,04	183,72
4131 Úředníci ve skladech	89	782	110,22	73,84	157,33	113,15
4132 Úředníci ve výrobě (např. výrobní plánovači)	36	202	124,10	74,52	177,95	125,73
4133 Úředníci v dopravě a v přepravě (dispečeri, kontrolori apod.)	27	148	123,30	91,31	172,19	128,72
4141 Řadoví knihovníci, archiváři, evidenční pracovníci	6	25	84,88	59,97	101,95	83,21
4190 Ostatní nižší úředníci jinde neuvedení	22	91	106,20	81,00	140,60	108,18
4211 Pokladníci (v bankách, pojišťovnách, spořitelnách, na poště)	38	151	97,40	73,60	139,53	102,98
4212 Úředníci na přepážkách a směnárnicích	29	469	96,43	84,93	135,37	106,09
4213 Pokladníci v obchodě, společném stravování apod.	29	388	72,22	61,54	89,32	75,08

Revidované výsledky ke dni 10. 3. 2010

Hodinový výdělek podle podskupin zaměstnání KZAM-R

kraj: Liberecký

Podskupiny zaměstnání KZAM-R	Výběrový soubor		Medián	Diferenciace		Průměr
	počet org. jednotek	počet zaměst.		1. decil	9. decil	
			Kč/hod	Kč/hod	Kč/hod	Kč/hod
4214 Prodavači vstupenek, jízdenek apod.	5	70	106,65	96,36	115,47	105,40
4222 Recepční	8	12	89,40	72,15	114,36	91,26
4223 Telefonisté	10	15	59,31	47,73	84,34	65,41
4224 Informátoři	7	19	85,00	59,15	104,80	81,28
5121 Pracovníci dohlížející nad obsluhujícím personálem, hospodyně	14	50	83,89	69,91	142,55	95,05
5122 Kuchaři	21	207	73,16	53,01	100,89	76,27
5123 Čišníci, servírky	6	23	67,43	51,49	76,09	69,05
5169 Ostatní pracovníci ochrany a ostrahy jinde neuvedení	26	456	68,25	51,30	85,08	69,03
5211 Prodavači v obchodech	84	1 241	68,38	55,35	97,15	73,59
6121 Chovatelé hospodářských zvířat (kromě drůbeže a včel)	3	25	79,48	63,53	115,71	81,34
6141 Dělníci pro pěstění a ošetřování lesa	4	57	77,02	61,97	100,81	81,88
7121 Zedníci pracující s tradičními materiály (bambus, hlína atd.)	4	20	74,68	63,38	88,95	76,35
7122 Zedníci, kameníci, omítkáři	19	134	102,59	77,00	125,35	105,14
7124 Tesaři a truhláři	11	44	112,92	87,95	135,88	112,78
7129 Ost. stavební dělníci hlavní stav. výroby a prac.v ost. oborech	19	104	104,17	80,72	141,12	112,17
7136 Instalatéři, potrubáři, stavební zámečníci, klempíři	25	215	109,44	87,67	133,65	109,65
7137 Stavební a provozní elektrikáři	21	142	118,52	84,63	151,26	118,43
7142 Lakýrníci a pracovníci v příbuzných oborech	14	69	107,06	73,77	188,69	117,47
7211 Formíři a jádraři	4	42	102,43	73,35	125,83	102,57
7212 Svářeči, řezači plamenem a páječi	13	907	134,34	107,54	166,87	135,49
7213 Výrobci a opraváři výrobků a dílů z plechů	9	109	102,95	68,46	131,74	101,31
7215 Montéři lan a zdvihacích zařízení (např. na lodích, letadlech)	4	31	100,88	84,76	121,26	102,25
7221 Kováři, obsluha kovacích lisů, obsluha bucharů	7	117	101,42	79,35	146,41	105,95
7222 Nástrojaři, kovomodeláři, kovodělníci, zámečníci	78	2 408	120,32	81,08	159,68	121,49
7223 Seřizovači a obsl. obráběcích strojů (kromě autom. a poloaut.)	37	1 053	124,40	85,08	166,05	124,64
7224 Brusíči, leštiči a ostříči nástrojů	14	57	101,25	55,28	148,54	104,06
7231 Mechanici a opraváři motorových vozidel	28	198	103,67	77,12	138,55	104,50
7234 Mechanici a opraváři kolejových vozidel	7	103	110,97	88,54	135,12	111,70
7235 Mechanici a opraváři obráběcích, zeměd. strojů a prům. zařízení	47	1 215	139,93	99,00	185,75	142,03
7239 Ostatní mechanici a opraváři strojů a zařízení bez elektro j.n.	23	346	128,29	93,61	170,57	131,17
7241 Elektromech., opraváři a seřizovači různých typů elektr. zařízení	65	1 136	103,45	59,74	158,13	107,93
7242 Mechanici, opraváři a seřizovači elektr. částí aut, letadel, lodí	7	60	102,14	82,15	131,40	108,52
7243 Mechanici, seřizovači, opraváři elektronických zařízení	17	151	137,43	71,17	178,38	133,56
7244 Telefonní a telegrafní mechanici, montéři a opraváři	7	18	100,97	80,71	248,00	125,30
7246 Montéři a opraváři silnoproudých elektrických vedení	12	101	137,92	97,42	190,62	138,37
7322 Dělníci při výrobě skla, sklářů vč. brusíčů a leštičů	15	1 657	91,67	62,45	132,22	95,17
7323 Rytci a leptaři skleněných předmětů	5	47	83,19	67,95	107,51	85,04
7324 Malíři skla a keramiky a prac. v příb.obor. (vč.výrobců zrcadel)	6	316	76,31	50,00	96,87	75,89
7411 Zpracovatelé masa, ryb vč. uzenářů a konzervovačů masa a ryb	8	361	122,21	94,38	145,56	121,12
7412 Zpracovatelé pekárenských a cukrářských výrobků	8	134	71,52	58,32	87,99	73,37
7419 Ostatní zpracovatelé - výrobci potravinářských výrobků	6	12	73,19	64,96	86,44	77,40
7422 Umělečtí truhláři, řezbáři, výrobci a opraváři výrobků ze dřeva	9	75	74,04	51,30	112,27	80,74
7431 Kvalifikovaní dělníci připravující přírodní vlákno pro další zprac.	6	51	77,62	57,65	126,64	87,36
7432 Přádláci, ruční tkalci, pletaři a jiní výrobci ručně vyráběn.tkanin	4	91	64,22	55,62	82,11	70,50

Revidované výsledky ke dni 10. 3. 2010

Hodinový výdělek podle podskupin zaměstnání KZAM-R

kraj: Liberecký

Podskupiny zaměstnání KZAM-R	Výběrový soubor		Medián	Diferenciace		Průměr
	počet org.	počet		1. decil	9. decil	
	jednotek	zaměst.	Kč/hod	Kč/hod	Kč/hod	Kč/hod
7435 Modeláři a střihači textilu, kůží a podobných materiálů	6	90	126,91	62,56	140,27	113,65
7436 Švadleny, vyšivači a pracovníci v příbuzných oborech	7	169	71,11	56,62	101,75	76,35
7439 Ost. dělníci při výrobě textilu, oděvů a výrobků z kůží, kožešin	11	313	82,85	53,80	141,29	92,05
8112 Obsluha zařízení pro úpravu rudných a nerudných surovin	6	148	140,94	126,63	157,99	140,71
8122 Obsluha zařízení ve slévárnách (taviči, slévači)	4	187	85,32	70,64	178,28	100,74
8123 Obsluha zařízení na tepelné zpracování kovů	7	104	115,13	76,95	133,48	112,84
8131 Obsluha pecí na výrobu skla a keramiky	8	872	123,44	85,01	164,09	126,34
8139 Obsluha ostatních zařízení na výrobu skla a keramiky	9	1 175	105,97	76,97	128,49	104,36
8151 Obsluha drtičů, mlýnů a míchadel při chemické výrobě	4	26	96,82	78,13	177,07	111,22
8159 Obsluha ostatních zařízení při chemické výrobě jinde neuvedená	16	112	113,11	65,60	140,62	109,15
8161 Obsluha zařízení při výrobě a rozvodu elektřiny	8	57	175,29	121,36	215,60	167,22
8162 Obsluha parních turbín, ohřivačů a motorů	33	136	94,50	62,58	132,98	98,22
8163 Obsluha zařízení při úpravě, čištění a rozvodu vody	24	291	112,08	86,11	138,50	112,18
8171 Obsluha automatických nebo poloautomatic. montážních linek	12	671	114,45	82,54	152,81	116,53
8172 Obsluha průmyslových robotů	3	46	139,46	117,03	180,10	144,67
8180 Obsluha strojů a zařízení pro práce na železničním svršku	6	26	114,89	102,19	127,00	114,78
8211 Obsluha automat. nebo poloaut. obráběcích strojů (kromě 722)	19	606	139,69	89,26	184,60	140,84
8212 Obsluha strojů na výrobu maltovin, vápna, cementu, prefabrikátů	4	33	100,00	80,86	123,00	101,22
8223 Obsluha strojů při konečné úpravě a nanášení ochr. povlaků	11	123	109,16	79,90	161,13	118,34
8232 Obsluha strojů na výrobu plastových výrobků (vč. laminování)	9	1 148	101,63	72,10	145,28	106,68
8251 Obsluha tiskárenských strojů	3	12	73,05	57,91	132,06	81,98
8254 Obsluha kopírovacích strojů	5	28	75,58	62,60	91,79	75,19
8261 Obsluha strojů na úpravu vláken, dopřádání a navjění příze	4	160	79,53	58,21	95,92	79,29
8262 Obsluha tkacích a pletacích strojů	6	197	88,54	66,80	104,24	87,95
8263 Obsluha šicích a vyšívacích strojů	4	831	116,25	74,48	130,13	109,24
8264 Obsluha strojů na bělení, barvení, čištění, praní, žehlení textilu	9	251	79,88	54,61	104,77	80,17
8269 Obsluha ost.str. na výrobu textilních, kožešin.a kožen.výrobků	3	57	82,00	66,00	94,00	80,89
8281 Montážní dělníci montující mechanická zařízení (stroje, vozidla)	11	1 729	93,77	61,53	130,03	95,04
8282 Montážní dělníci montující elektrická zařízení	8	3 312	107,26	89,27	130,37	109,20
8284 Montážní dělníci montující výrobky z kovů, pryže a plastů	8	2 080	103,75	75,14	121,00	101,45
8287 Montážní dělníci montující výrobky z kombinovaných materiálů	7	459	101,48	64,53	185,14	133,70
8290 Obsluha jiných stacionárních zařízení a ostatní montážní dělníci	10	509	126,22	61,08	167,52	124,77
8311 Strojvedoucí	7	247	158,28	147,10	165,77	156,25
8313 Dělníci zabezpečující sestavování vlaků (brzdaři, výhybkáři)	6	262	120,39	99,34	132,66	117,88
8321 Řidiči osobních a malých dodávkových automobilů, taxikáři	27	89	97,59	76,95	125,15	100,37
8323 Řidiči autobusů, trolejbusů a tramvají	5	640	95,67	83,24	112,58	96,86
8324 Řidiči nákladních automobilů a tahačů	53	626	107,07	75,72	136,43	108,13
8326 Řidiči speciálních vozidel	7	79	88,01	70,93	135,99	98,04
8331 Obsluha zemědělských a lesních strojů	6	42	84,87	74,28	98,98	85,69
8332 Obsluha zemních a příbuzných strojů	21	104	111,45	85,71	138,63	113,84
8333 Obsluha jeřábů, zdvihacích a podobných manipulačních zařízení	13	80	93,68	68,35	165,92	107,26
8334 Obsluha vysokozdvíhacích a ostatních motorových vozíků	35	502	111,62	77,87	147,65	112,92
9132 Pomocníci a uklízeči v kancelářích, hotelích, nemocnicích ap.	87	422	58,60	48,90	86,85	63,58
9141 Domovníci, správci domu	23	55	84,72	60,70	126,63	88,77

Revidované výsledky ke dni 10. 3. 2010

**Hodinový výdělek
podle podskupin zaměstnání KZAM-R**

kraj: Liberecký

Podskupiny zaměstnání KZAM-R	Výběrový soubor		Medián	Diferenciace		Průměr
	počet org. jednotek	počet zaměst.		1. decil	9. decil	
			Kč/hod	Kč/hod	Kč/hod	Kč/hod
9152 Vrátní, hlídači, uváděči a šatnářky	22	150	61,23	50,00	85,73	65,32
9161 Sběrači odpadků, popeláři	3	53	67,46	59,68	78,24	69,38
9312 Pomocní a nekvalif. dělníci na stavbách a údržbě silnic, přehrad	6	42	98,05	77,65	122,93	98,91
9321 Pomocní a nekvalifikovaní montážní a manipulační dělníci	45	1 044	78,17	53,67	116,85	82,15
9322 Ruční baliči a pytlavači	15	595	71,04	53,57	95,83	72,97
9323 Dělníci nádvorní skupiny (pomocní montéři)	12	226	81,19	49,70	104,11	81,27
9331 Řidiči vozidel poháněných ručně nebo nožně	7	38	81,08	54,00	124,91	84,19
9333 Vazači a nosiči břemen, přístavní dělníci (dokaři)	6	60	90,94	66,44	111,59	92,81
9339 Pomocní a nekvalif. pracovníci v dopravě, ve skladech, v telek.	41	543	85,88	59,72	120,19	87,65

1. čtvrtletí 2007**RSCP - podnikatelská sféra**

PS-V6

Revidované výsledky ke dni 10. 3. 2010

**Hodinový výdělek
podle kategorií zaměstnání**

kraj: Liberecký

Kategorie zaměstnání	Struktura zaměstnanců	Medián	Diferenciace		Průměr
			1. decil	9. decil	
	%	Kč/hod	Kč/hod	Kč/hod	Kč/hod
D Manuální pracovníci	68,8	93,56	58,22	141,02	97,70
T Nemanuální pracovníci	31,2	127,51	76,39	252,71	154,48
Relace D/T (%)		73,4	76,2	55,8	63,2
C E L K E M - podnikatelská sféra	100	101,28	62,15	171,65	115,39

manuální pracovníci - zaměstnanci s převážně manuálním charakterem práce (hlavní třída KZAM-R 6-9 a vybraná zaměstnání hl. třídy 5)

nemanuální pracovníci - zaměstnanci s převážně nemanuálním charakterem práce (hlavní třída KZAM-R 1-4 a vybraná zaměstnání hl. třídy 5)

1. čtvrtletí 2007**RSCP - podnikatelská sféra**

PS-V8

Revidované výsledky ke dni 10. 3. 2010

**Hodinový výdělek
podle pohlaví**

kraj: Liberecký

Pohlaví	Struktura zaměstnanců	Medián	Diferenciace		Průměr
			1. decil	9. decil	
	%	Kč/hod	Kč/hod	Kč/hod	Kč/hod
M Muž	63,0	107,67	67,77	187,50	124,77
Ž Žena	37,0	91,44	57,50	144,64	99,44
Relace Ž/M (%)		84,9	84,8	77,1	79,7
C E L K E M - podnikatelská sféra	100	101,28	62,15	171,65	115,39

Hrubá měsíční mzda a její složky, diference, placená doba v podnikatelské sféře

kraj: Liberecký

Medián hrubé měsíční mzdy 18 270 Kč/měs

Diference

1. decil - 10 % hodinových výdělků menších než	11 025 Kč/měs
1. kvartil - 25 % hodinových výdělků menších než	14 038 Kč/měs
Medián - 50 % hodinových výdělků menších než	18 270 Kč/měs
3. kvartil - 25 % hodinových výdělků větších než	23 600 Kč/měs
9. decil - 10 % hodinových výdělků větších než	31 301 Kč/měs

Průměr hrubé měsíční mzdy 21 016 Kč/měs

Vybrané složky hrubé měsíční mzdy

prémie a odměny	17,3 %
příplatky za přesčas	0,9 %
příplatky ostatní	5,5 %
náhrady	6,0 %
odměny za pohotovost	0,2 %

Průměrná placená doba 174,1 hod/měs

Revidované výsledky ke dni 10. 3. 2010

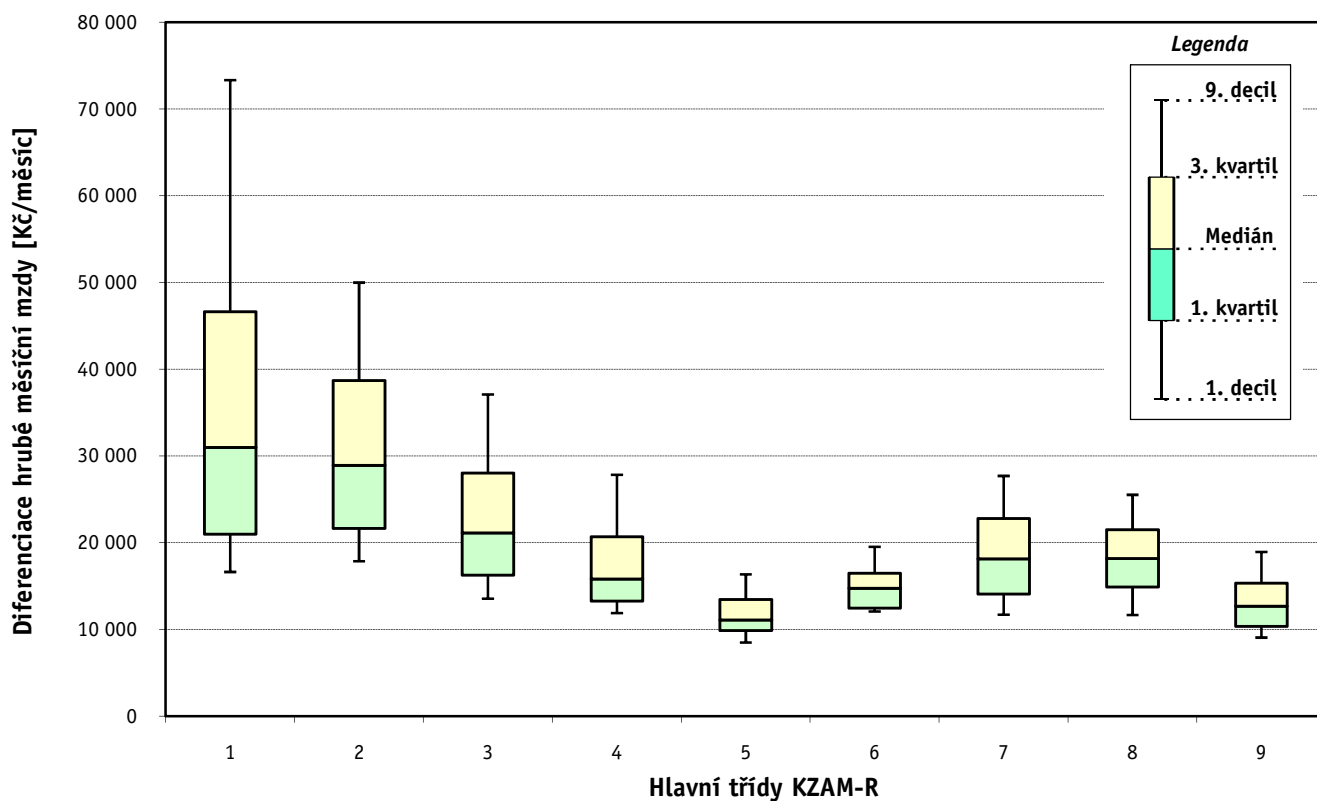
Hrubá měsíční mzda a její složky, diferenciaci, placená doba podle hlavních tříd zaměstnání KZAM-R

kraj: Liberecký

Hlavní třída zaměstnání KZAM - R	Struktura zaměstnanců	Medián
	%	Kč/měs

1 Zákonníci, vedoucí a řídící pracovníci	5,9	31 000
2 Vědečtí a odborní duševní pracovníci	5,3	28 933
3 Techničtí, zdravotničtí a pedagogičtí pracovníci	14,8	21 120
4 Nižší administrativní pracovníci	6,3	15 819
5 Provozní pracovníci ve službách a obchodu	6,0	11 087
6 Dělníci v zemědělství, lesnictví a rybářství	0,6	14 738
7 Řemeslníci, výrobci a zpracovatelé	23,1	18 140
8 Obsluha strojů a zařízení	31,9	18 196
9 Pomocní a nequalifikovaní pracovníci	5,9	12 681

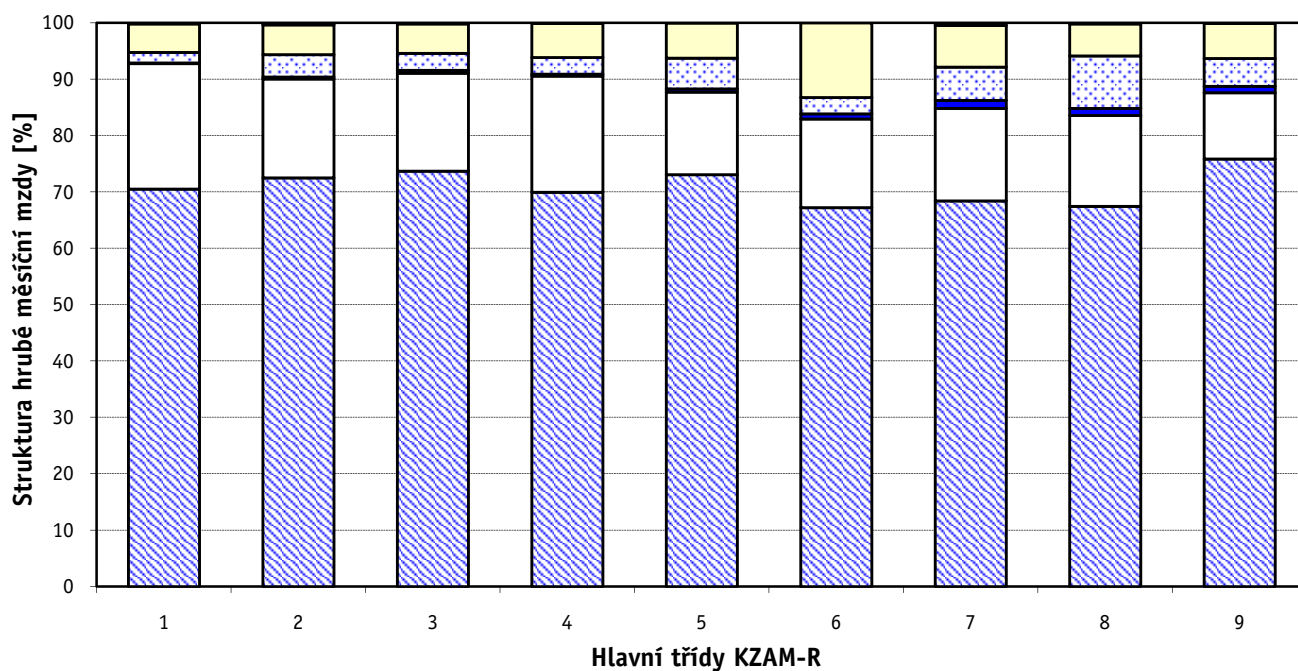
C E L K E M - podnikatelská sféra	100	18 270
--	------------	---------------



Hrubá měsíční mzda a její složky, diferenciacie, placená doba podle hlavních tříd zaměstnání KZAM-R

kraj: Liberecký

Diferenciace				Průměr	Vybrané složky hrubé měsíční mzdy					Placená doba
1. decil	1. kvartil	3. kvartil	9. decil		prémie a odměny	příplatky za přesčas	příplatky ostatní	náhrady	odměny za pohotovost	
Kč/měs	Kč/měs	Kč/měs	Kč/měs	Kč/měs	%	%	%	%	%	hod/měs
16 635	21 003	46 627	73 345	42 999	22,3	0,2	1,8	5,1	0,2	171,3
17 876	21 650	38 708	50 000	32 463	17,6	0,3	4,0	5,3	0,3	170,7
13 554	16 250	28 049	37 096	24 157	17,4	0,5	3,0	5,3	0,2	172,3
11 903	13 282	20 684	27 847	18 417	20,6	0,4	2,9	6,1	0,1	170,9
8 501	9 873	13 475	16 350	12 126	14,6	0,6	5,4	6,2	0,0	171,5
12 065	12 474	16 494	19 520	15 040	15,7	0,9	2,9	13,3	0,0	178,3
11 717	14 099	22 811	27 702	19 097	16,4	1,4	5,9	7,4	0,5	175,6
11 658	14 915	21 502	25 528	18 687	16,1	1,3	9,3	5,7	0,2	175,9
9 071	10 349	15 356	18 941	13 456	11,7	1,1	5,0	6,2	0,1	175,3
11 025	14 038	23 600	31 301	21 016	17,3	0,9	5,5	6,0	0,2	174,1



Revidované výsledky ke dni 10. 3. 2010

Hrubá měsíční mzda a její složky, diference, placená doba podle podskupin zaměstnání KZAM-R

kraj: Liberecký

Podskupiny zaměstnání KZAM-R	Počet zaměstnanců přepočtený podle placených měsíců	Medián
		Kč/měs
1210 Ředitelé a prezidenti velkých organizací, podniků	89	100 000
1221 Vedoucí pracovníci v zemědělství, lesnictví, rybářství a myslivosti	27	38 226
1222 Vedoucí pracovníci v průmyslu (ve výrobě)	375	46 844
1223 Vedoucí pracovníci ve stavebnictví a zeměměřičtví	39	72 112
1224 Vedoucí pracovníci ve velkoobchodě a v maloobchodě	231	20 187
1226 Vedoucí pracovníci v dopravě, skladování, telekomunik. a na poštovních úřadech	203	21 349
1227 Vedoucí pracovníci v organizacích zaměřených na poskytování obchodních služeb	128	56 606
1229 Vedoucí pracovníci dílčích celků jinde neuvedení (kulturních, zdravotn., školských)	55	29 965
1231 Vedoucí pracovníci finančních a hospodářských (správních) útvarů	143	50 671
1232 Vedoucí pracovníci personálních útvarů a útvarů průmyslových vztahů	48	48 863
1233 Vedoucí pracovníci obytných útvarů (včetně průzkumu trhu)	118	48 825
1234 Vedoucí pracovníci reklamních útvarů a útvarů pro styk s veřejností	19	45 291
1235 Vedoucí pracovníci zásobovacích útvarů	78	44 605
1236 Vedoucí pracovníci výpočetních útvarů	38	46 273
1237 Vedoucí pracovníci výzkumných a vývojových útvarů	54	58 370
1239 Vedoucí pracovníci ostatních útvarů jinde neuvedení	148	34 044
1312 Vedoucí, ředitelé v průmyslu (ve výrobě)	90	41 274
1314 Vedoucí, ředitelé ve velkoobchodu a maloobchodu	74	20 263
1315 Vedoucí, ředitelé v restauracích a hotelích	15	19 822
1316 Vedoucí, ředitelé v dopravě, skladování, telekomunikacích a na poštovních úřadech	58	27 463
1317 Vedoucí, ředitelé v podnicích poskytujících obchodní služby	11	42 125
2114 Geologové, geofyzici, geodeti, hydrologové apod.	14	28 470
2119 Ostatní vědci a odborníci v příbuzných oborech jinde neuvedení	22	21 625
2131 Projektanti a analytici výpočetních systémů	77	27 437
2132 Programátoři	65	29 465
2139 Ostatní odborníci zabývající se výpočetní technikou jinde neuvedení	121	33 200
2142 Projektanti staveb a areálů, stavební inženýři	84	24 375
2143 Projektanti elektrotechnických zařízení, elektroinženýři	64	32 760
2144 Projektanti elektronických systémů a telekomunikačních sítí, inženýři - elektroniky	24	36 932
2145 Projektanti a konstruktéři strojních zařízení, strojní inženýři	336	37 595
2146 Chemičtí inženýři, technologové	28	30 769
2149 Ostatní architekti, projektanti, konstruktéři a techničtí inženýři (tvůrčí pracovníci)	248	31 150
2211 Bakteriologové, biologové, ekologové, zoologové a odborníci v příbuzných oborech	18	31 941
2213 Agronomové, šlechtitelé a odborníci v příbuzných oborech	12	24 523
2411 Odborní pracovníci na úseku účetnictví, financí, daní, apod., hlavní účetní	170	29 969
2412 Odborní pracovníci na úseku zaměstnaneckých, personálních věcí	55	29 399
2413 Odborní pracovníci v bankovníctví a pojišťovnictví	691	29 528
2419 Ostatní odborní pracovníci v oblasti podnikání	103	32 967
2421 Právníci, právní poradci (mimo advokacie a soudnictví)	15	32 936
2441 Ekonomové - vědeckí pracovníci, specialisté, experti	148	31 701
2451 Spisovatelé, autoři, kritikové, novináři, redaktori	33	19 974
2470 Odborní administrativní pracovníci jinde neuvedení	122	27 954
3111 Technici ve fyzikálních a příbuzných oborech	42	26 569
3112 Stavební technici	194	29 981

Hrubá měsíční mzda a její složky, diferenciace, placená doba podle podskupin zaměstnání KZAM-R

kraj: Liberecký

Diferenciace				Průměr	Vybrané složky hrubé měsíční mzdy					Placená doba
1. decil	1. kvartil	3. kvartil	9. decil		prémie a odměny	příplatky za přesčas	příplatky ostatní	náhrady	odměny za pohotovost	
Kč/měs	Kč/měs	Kč/měs	Kč/měs	Kč/měs	%	%	%	%	%	hod/měs
26 995	50 473	191 250	266 012	142 087	24,8	0,0	2,2	4,9	0,0	168,8
22 100	29 946	46 381	53 353	40 114	34,9	0,0	0,0	4,2	1,0	164,8
23 317	31 628	79 100	131 247	66 580	21,8	0,1	3,2	5,8	0,0	169,0
29 902	57 878	108 071	130 667	84 778	46,8	0,0	0,2	3,4	0,1	172,2
14 969	17 155	27 954	37 058	25 317	14,0	0,6	1,9	7,4	0,1	175,9
18 228	19 359	29 080	43 810	27 728	26,1	0,1	1,8	6,8	0,8	164,3
25 384	32 078	77 298	150 911	75 244	28,5	0,0	1,1	4,9	0,2	170,2
18 889	23 310	35 937	52 473	38 533	19,4	0,5	1,4	6,2	0,4	171,7
22 665	31 955	94 848	165 920	82 688	30,0	0,1	2,6	4,4	0,0	167,8
24 108	31 462	75 058	143 229	65 978	19,0	0,0	2,9	4,2	0,0	166,6
23 355	32 205	69 968	137 586	65 045	28,9	0,0	2,0	5,3	0,0	166,6
14 369	15 874	64 000	83 136	47 026	15,0	0,4	2,5	4,1	0,0	171,2
20 524	30 096	64 000	104 459	54 414	12,8	0,2	3,4	6,0	0,0	168,5
26 834	33 244	64 991	100 942	53 782	22,4	0,1	3,4	5,1	1,1	164,7
28 358	41 609	77 940	110 299	70 853	22,3	0,1	2,5	4,9	0,0	168,0
21 115	26 722	46 375	78 189	44 601	25,7	0,2	1,1	5,7	0,1	167,5
20 099	30 122	67 320	77 843	49 249	19,4	0,4	3,9	4,1	0,2	170,1
15 682	16 949	30 693	49 997	26 399	13,9	0,3	2,7	6,0	0,5	175,7
13 427	13 792	28 733	31 586	21 457	29,5	0,2	1,1	1,9	0,0	172,5
18 317	22 116	33 496	55 000	30 328	27,1	0,1	0,9	5,4	0,0	166,0
27 000	31 225	99 290	136 542	71 813	24,9	0,0	0,6	9,5	0,0	168,1
15 864	17 191	41 843	47 355	31 099	14,2	0,1	0,0	5,4	0,0	168,1
11 810	14 780	29 518	43 579	24 171	3,9	0,1	12,6	5,9	0,0	172,4
17 076	20 195	41 194	57 484	33 158	21,6	0,2	3,0	5,2	0,0	170,7
17 483	22 512	40 574	50 369	33 303	14,8	0,1	5,8	4,7	0,0	166,8
22 997	25 648	42 769	53 228	36 069	20,9	0,2	1,5	5,4	1,3	167,1
17 404	20 554	27 319	32 797	25 573	20,7	0,2	1,4	5,4	0,6	164,3
19 556	23 261	40 361	50 277	34 945	15,3	0,1	5,5	3,1	0,2	166,7
22 563	23 826	50 713	78 128	45 034	32,4	0,4	1,4	5,9	1,5	167,2
21 744	29 140	46 720	60 223	40 097	8,9	0,8	5,3	4,9	0,0	176,5
19 817	23 170	36 733	45 176	30 898	24,4	0,0	0,7	5,4	0,0	169,7
22 711	25 937	38 623	46 371	33 029	23,4	0,2	1,8	4,9	0,1	165,6
20 908	25 216	40 590	49 644	40 510	22,4	0,0	0,8	5,9	0,0	164,0
20 523	22 362	27 185	30 840	25 002	6,1	0,0	0,0	7,5	0,0	173,3
19 297	23 725	42 044	64 522	36 196	19,5	0,1	1,5	6,5	0,0	166,0
20 736	22 713	37 162	45 845	31 244	12,9	0,1	2,9	3,5	0,0	168,3
18 581	22 892	36 842	48 217	33 493	24,4	0,1	1,4	4,7	0,1	171,1
17 708	23 597	41 290	62 890	36 105	20,9	0,0	2,6	7,8	0,1	165,3
23 752	26 542	43 288	44 923	34 439	17,0	0,0	2,0	5,1	0,0	167,6
19 830	25 081	45 330	59 091	37 841	16,2	0,3	3,6	4,5	0,0	169,6
14 425	17 385	23 280	29 728	20 845	4,4	0,0	7,3	4,2	0,1	174,4
15 630	19 366	35 185	45 121	30 012	12,2	0,3	4,6	5,3	0,0	170,7
17 719	19 678	31 490	36 800	26 228	12,9	0,0	4,5	4,5	0,0	167,6
19 734	22 813	47 975	74 465	39 032	38,6	0,3	0,6	4,9	0,3	171,1

Revidované výsledky ke dni 10. 3. 2010

Hrubá měsíční mzda a její složky, diference, placená doba podle podskupin zaměstnání KZAM-R

kraj: Liberecký

Podskupiny zaměstnání KZAM-R	Počet zaměstnanců přepočtený podle placených měsíců	Medián
		Kč/měs
3113 Elektrotechnici	298	25 132
3114 Elektronici a technici v radiokomunikacích a telekomunikacích	49	31 896
3115 Strojírenští technici	827	30 158
3116 Chemičtí technici	95	30 710
3117 Důlní a hutní technici	21	24 620
3118 Technici v kartografii, kresliči a zeměměřiči	152	26 562
3119 Ostatní techničtí pracovníci jinde neuvedení	1 261	24 826
3121 Poradci ve výpočetní technice	65	26 116
3122 Operátoři a obsluha výpočetní techniky	79	22 522
3123 Operátoři průmyslových robotů, nc strojů	23	30 870
3129 Ostatní technici ve výpočetní technice jinde neuvedení	12	26 017
3152 Bezpečnostní technici a technici pro kontrolu zdravotní nezávadnosti a jakosti	299	24 438
3160 Technici železničního provozu	300	25 186
3211 Technici a laboranti v oblasti biologie a v příbuzných oborech	14	23 466
3212 Technici v agronomii, v lesnictví a v zemědělství	120	25 391
3231 Ošetřovatelé, všeobecné zdravotní sestry	14	14 952
3412 Pojišťovací agenti	117	16 884
3415 Obchodní cestující, profesionální poradci v obchodě, obchodní zástupci	115	27 663
3416 Nákupčí	268	24 341
3419 Ostatní pracovníci - obchodní zprostředkovatelé jinde neuvedení	18	31 371
3421 Obchodní agenti	334	20 269
3422 Odbytoví a přepravní agenti	349	22 961
3431 Odborné sekretářky, sekretáři	134	23 052
3433 Pracovníci v oblasti účetnictví, fakturace, rozpočetnictví, kalkulace	767	20 553
3434 Pracovníci v oblasti statistiky a matematiky	11	18 897
3435 Pracovníci v oblasti práce a mezd (kromě účetních)	52	21 667
3436 Referenti osobních oddělení	94	22 489
3439 Ostatní odborní administrativní pracovníci jinde neuvedení	266	22 383
3471 Aranžéři, průmysloví a komerční návrháři, bytoví architekti	29	15 326
4112 Kancelářští a manipulační pracovníci a obsluha zařízení na zpracování textu	13	17 603
4113 Pracovníci přípravy dat výpočetní techniky	39	13 632
4115 Sekretářky, sekretáři	218	19 049
4121 Nižší účetní	82	17 611
4123 Nižší finanční, daňoví úředníci a úředníci v příbuzných oborech	37	36 304
4131 Úředníci ve skladech	706	19 258
4132 Úředníci ve výrobě (např. výrobní plánovači)	184	22 171
4133 Úředníci v dopravě a v přepravě (dispečeri, kontroloři apod.)	138	22 448
4141 Řadoví knihovníci, archiváři, evidenční pracovníci	26	14 597
4190 Ostatní nižší úředníci jinde neuvedení	89	17 162
4211 Pokladníci (v bankách, pojišťovnách, spořitelnách, na poště)	130	17 500
4212 Úředníci na přepážkách a směnárnicích	415	15 700
4213 Pokladníci v obchodě, společném stravování apod.	308	12 714
4222 Recepční	12	14 916
4223 Telefonisté	13	10 692

Hrubá měsíční mzda a její složky, diferenciacie, placená doba podle podskupin zaměstnání KZAM-R

kraj: Liberecký

Diferenciacie				Průměr	Vybrané složky hrubé měsíční mzdy					Placená doba
1. decil	1. kvartil	3. kvartil	9. decil		prémie a odměny	příplatky za přesčas	příplatky ostatní	náhrady	odměny za pohotovost	
Kč/měs	Kč/měs	Kč/měs	Kč/měs	Kč/měs	%	%	%	%	%	hod/měs
19 162	21 857	31 628	39 294	27 936	15,2	0,6	7,3	4,8	1,2	171,0
19 569	24 969	40 605	55 197	34 160	12,4	1,1	2,9	6,7	1,7	172,8
18 611	24 205	36 593	45 451	31 743	12,7	1,1	4,3	5,4	0,1	174,3
21 305	27 795	34 777	39 490	30 744	17,0	0,0	2,2	4,3	0,0	164,1
14 761	18 797	37 782	51 289	28 802	36,3	0,4	5,3	3,1	0,0	173,0
17 256	21 455	35 305	47 937	32 087	7,7	0,1	5,9	5,1	0,0	167,9
15 075	19 210	32 249	38 610	26 540	14,9	0,7	6,5	4,9	0,3	172,2
20 418	22 579	35 195	44 519	30 482	12,2	0,0	4,9	5,4	1,7	166,6
13 372	16 794	28 704	38 193	24 971	10,6	0,3	3,3	6,2	0,3	170,1
17 898	23 854	35 743	49 885	31 959	10,7	1,3	6,0	6,0	0,0	174,5
19 972	20 047	31 950	32 959	29 511	16,2	0,0	0,1	10,7	0,0	169,7
16 899	19 663	28 883	38 385	26 937	10,2	0,4	7,5	5,4	0,0	172,6
22 373	23 734	27 199	29 586	25 648	5,6	1,5	13,6	7,4	0,8	164,9
15 189	16 660	28 404	32 840	26 150	23,2	0,7	1,9	6,6	0,0	168,6
17 091	19 597	28 181	30 382	24 526	9,5	0,0	0,2	14,8	0,3	169,4
12 094	14 348	18 356	21 184	16 962	11,0	0,5	1,6	4,7	0,0	173,0
13 400	15 583	19 558	31 314	20 518	7,1	0,1	0,1	5,5	0,0	172,7
16 603	20 014	36 743	49 421	32 740	27,5	0,2	1,7	6,3	0,0	171,5
15 310	18 740	31 810	43 366	28 064	14,4	0,2	3,0	5,4	0,0	169,0
29 120	30 111	48 245	62 695	38 549	17,5	0,0	0,0	5,3	0,0	172,1
13 635	16 168	24 899	36 124	23 106	20,0	0,2	1,7	6,1	0,0	165,7
14 764	18 181	27 922	34 166	24 964	24,5	0,4	2,1	5,5	0,1	170,6
14 446	17 210	30 095	42 344	27 119	11,1	0,1	4,2	5,1	0,0	168,9
13 699	16 171	26 042	34 018	22 933	14,2	0,4	2,9	5,0	0,0	169,3
15 360	17 845	27 283	34 754	24 513	19,9	0,0	4,7	4,5	0,0	166,6
14 427	17 626	28 675	32 204	25 709	21,4	0,3	2,3	5,8	0,0	168,2
15 588	17 885	26 528	34 867	24 384	12,2	0,3	2,3	5,4	0,0	168,2
14 775	17 276	29 585	38 445	25 593	14,7	0,3	2,6	5,2	0,1	170,3
10 601	12 913	18 077	23 173	16 590	14,7	0,0	4,5	3,5	0,0	170,9
15 039	16 168	22 530	24 853	19 107	16,9	0,0	0,0	4,4	0,0	162,6
10 448	11 434	15 954	18 459	16 014	18,7	0,1	1,5	6,3	0,3	171,2
12 771	15 187	24 705	33 607	21 118	12,9	0,3	6,9	5,7	0,0	172,3
12 771	15 102	19 867	24 481	18 153	16,3	0,5	1,8	4,5	0,0	173,9
25 787	26 312	44 170	65 563	39 822	28,6	0,1	0,2	3,0	0,0	173,0
12 948	15 477	24 023	28 753	20 447	15,4	1,2	8,1	6,0	0,0	174,8
13 447	17 096	25 851	31 633	22 245	12,0	0,4	7,8	5,5	0,0	169,8
15 684	18 063	26 678	31 415	23 741	15,0	0,8	4,3	6,0	0,1	173,0
10 973	12 246	15 581	19 437	14 849	6,9	0,0	8,8	5,5	0,0	170,8
13 162	15 501	19 361	23 364	17 899	26,2	0,4	2,3	5,3	0,2	168,1
12 644	14 175	21 881	28 167	18 824	13,2	0,1	1,9	4,9	0,0	168,1
13 587	14 385	18 899	33 263	19 370	22,8	0,1	1,5	6,2	0,0	164,1
10 711	11 745	13 898	16 010	13 244	7,0	0,7	4,2	7,2	0,8	175,1
11 053	13 725	18 634	21 112	16 283	5,4	0,2	16,5	6,6	0,0	170,6
8 274	9 901	13 213	13 534	11 675	16,3	0,2	4,8	4,5	0,0	171,6

Revidované výsledky ke dni 10. 3. 2010

Hrubá měsíční mzda a její složky, diference, placená doba podle podskupin zaměstnání KZAM-R

kraj: Liberecký

Podskupiny zaměstnání KZAM-R	Počet zaměstnanců přepočtený podle placených měsíců	Medián
		Kč/měs
4224 Informátoři	17	14 283
5121 Pracovníci dohlížející nad obsluhujícím personálem, hospodyně	44	14 364
5122 Kuchaři	184	12 608
5123 Číšníci, servírky	19	11 889
5169 Ostatní pracovníci ochrany a ostrahy jinde neuvedení	398	12 006
5211 Prodavači v obchodech	990	12 000
6121 Chovatelé hospodářských zvířat (kromě drůbeže a včel)	19	19 082
6141 Dělníci pro pěstění a ošetřování lesa	27	13 377
7121 Zedníci pracující s tradičními materiály (bambus, hlína atd.)	16	14 071
7122 Zedníci, kameníci, omítkaři	121	16 726
7124 Tesaři a truhláři	36	17 692
7129 Ostatní stavební dělníci hlavní stavební výroby a pracovníci v ostatních oborech	80	17 781
7136 Instalatéri, potrubáři, stavební zámečníci, klempíři	202	19 166
7137 Stavební a provozní elektrikáři	134	20 715
7142 Lakýrníci a pracovníci v příbuzných oborech	60	18 858
7211 Formíři a jádraři	38	17 991
7212 Svářeči, řezači plamenem a páječi	831	23 648
7213 Výrobci a opraváři výrobků a dílů z plechů	87	19 185
7221 Kováři, obsluha kováčích lisů, obsluha bucharů	100	16 480
7222 Nástrojaři, kovomodeláři, kovodělníci, zámečníci	2 182	20 330
7223 Seřizovači a obsluha obráběcích strojů (kromě automatických a poloautomatických)	977	21 401
7224 Brusiči, leštiči a ostříči nástrojů	52	17 676
7231 Mechanici a opraváři motorových vozidel	180	18 823
7234 Mechanici a opraváři kolejových vozidel	96	18 291
7235 Mechanici a opraváři obráběcích, zemědělských strojů a průmyslového zařízení	1 133	24 634
7239 Ostatní mechanici a opraváři strojů a zařízení bez elektro jinde neuvedení	322	21 475
7241 Elektromechanici, opraváři a seřizovači různých typů elektrických zařízení	1 034	19 034
7242 Mechanici, opraváři a seřizovači elektrických částí aut, letadel, lodí	57	17 686
7243 Mechanici, seřizovači, opraváři elektronických zařízení	144	22 720
7244 Telefonní a telegrafní mechanici, montéři a opraváři	15	18 297
7246 Montéři a opraváři silnoproudých elektrických vedení	95	21 870
7322 Dělníci při výrobě skla, skláři vč. brusičů a leštičů	1 468	15 635
7323 Rytci a leptaři skleněných předmětů	42	14 274
7324 Malíři skla a keramiky a pracovníci v příbuzných oborech (vč. výrobců zrcadel)	255	13 288
7411 Zpracovatelé masa, ryb vč. uzenářů a konzervovačů masa a ryb	319	19 779
7412 Zpracovatelé pekárenských a cukrářských výrobků	114	13 347
7422 Umělečtí truhláři, řezbáři, výrobci a opraváři výrobků ze dřeva vč. opravářů	60	12 084
7431 Kvalifikovaní dělníci připravující přírodní vlákno pro další zpracování	46	15 653
7432 Přadláci, ruční tkalci, pletaři a jiní výrobci ručně vyráběných tkanin	80	11 168
7435 Modeláři a střihači textilu, kůží a podobných materiálů	84	22 585
7436 Švadleny, vyšivači a pracovníci v příbuzných oborech	142	12 651
7439 Ostatní dělníci při výrobě textilu, oděvů a výrobků z kůží, kožešin	284	15 133
8112 Obsluha zařízení pro úpravu rudných a nerudných surovin	136	23 275
8122 Obsluha zařízení ve slévárnách (taviči, slévači)	113	17 582

Hrubá měsíční mzda a její složky, diference, placená doba podle podskupin zaměstnání KZAM-R

kraj: Liberecký

Diference				Průměr	Vybrané složky hrubé měsíční mzdy					Placená doba
1. decil	1. kvartil	3. kvartil	9. decil		prémie a odměny	příplatky za přesčas	příplatky ostatní	náhrady	odměny za pohotovost	
Kč/měs	Kč/měs	Kč/měs	Kč/měs	Kč/měs	%	%	%	%	%	hod/měs
11 183	12 888	16 451	17 322	14 576	18,3	0,3	3,0	7,0	2,0	172,0
12 038	13 144	18 113	24 467	16 246	15,9	0,4	6,2	5,5	0,0	170,4
9 312	10 733	14 971	17 671	13 141	17,8	0,6	7,0	3,8	0,0	172,4
10 465	10 983	12 662	22 954	13 044	21,2	1,4	7,0	6,2	0,0	179,5
8 925	10 459	13 478	15 453	12 254	8,0	1,6	9,1	4,9	0,1	172,7
9 438	10 485	14 768	18 244	13 233	11,1	0,5	4,6	6,7	0,0	173,3
12 495	15 123	20 261	22 885	18 193	15,0	2,7	2,4	6,7	0,0	195,9
10 326	12 306	16 272	18 711	14 340	8,8	1,8	0,9	8,8	0,0	172,0
11 273	12 189	15 837	17 149	14 137	15,0	1,2	0,9	11,4	0,0	177,0
13 529	14 916	18 346	19 827	16 704	21,3	1,2	1,1	8,8	0,1	176,2
14 905	16 140	19 849	23 129	18 505	21,9	1,2	0,8	14,2	0,0	173,2
14 536	16 108	20 546	35 039	20 128	11,7	1,9	2,1	7,5	1,6	176,8
14 568	16 145	22 030	23 642	19 102	19,4	0,8	1,2	4,4	4,3	168,8
14 758	18 179	23 739	28 310	21 513	18,9	1,2	10,1	7,2	1,9	174,2
12 422	14 792	23 720	33 586	21 165	9,1	1,2	9,1	6,1	0,0	174,7
12 899	14 656	21 418	25 432	18 392	27,6	2,0	7,1	7,3	0,0	178,0
18 332	20 570	26 820	29 480	23 961	17,7	4,1	7,7	11,5	0,0	179,8
13 551	16 174	21 299	23 488	18 565	17,7	1,2	3,5	3,4	0,0	173,8
12 787	15 046	19 697	23 872	17 398	0,9	0,2	1,0	2,4	0,0	169,3
14 294	16 830	24 009	29 254	21 276	20,1	1,1	8,4	6,3	0,2	172,3
14 734	17 240	25 611	29 493	21 965	18,6	1,6	8,3	5,9	0,0	174,6
10 148	13 534	20 646	25 297	17 933	8,6	1,1	7,5	7,0	1,1	172,8
14 019	16 362	21 433	24 134	19 339	19,0	1,7	1,9	6,4	0,4	180,8
14 586	16 767	20 326	21 846	18 417	5,8	0,6	9,1	6,9	0,2	164,9
17 847	20 890	28 998	33 749	25 358	15,4	2,0	11,0	6,6	0,2	177,0
17 156	19 044	25 434	30 429	22 777	13,9	2,1	6,8	6,1	0,2	177,3
11 032	14 296	24 654	31 026	20 150	12,7	0,9	12,6	4,8	0,8	175,0
14 478	15 988	19 498	21 416	17 716	4,1	0,7	5,2	5,9	0,0	169,9
12 295	19 412	26 686	30 338	22 300	18,2	0,7	9,2	6,0	0,5	170,5
15 442	16 471	29 583	53 611	25 495	9,9	0,4	3,5	4,6	1,5	169,8
15 030	17 577	29 922	33 754	23 708	11,8	1,6	2,0	15,3	5,2	170,4
10 743	13 141	18 673	23 130	16 460	21,8	0,8	6,2	6,4	0,0	169,6
11 596	12 207	16 112	18 931	14 752	16,8	0,7	10,0	8,5	0,0	172,2
8 803	10 862	14 671	16 688	13 072	13,1	0,8	7,4	6,7	0,0	171,4
16 530	18 289	21 845	23 869	20 015	12,1	0,5	6,6	7,1	0,0	166,8
10 339	11 340	15 030	16 443	13 483	16,3	2,3	7,5	5,3	0,0	174,2
8 453	9 636	16 034	20 750	13 704	20,4	0,8	1,6	9,6	0,0	171,1
10 553	11 755	21 265	22 469	16 133	40,6	1,5	2,3	7,0	0,4	172,1
9 699	10 286	12 344	14 805	12 400	29,1	0,5	4,3	6,3	0,0	165,8
11 993	18 153	23 893	25 321	20 534	42,8	2,1	1,8	6,5	0,0	170,5
9 949	11 128	14 500	18 445	13 584	37,4	1,2	5,7	6,8	0,0	171,4
9 501	12 134	19 767	23 586	16 058	24,5	0,9	4,6	7,8	0,2	169,4
20 907	22 011	26 176	31 156	24 715	29,2	0,2	5,1	4,7	0,0	167,7
12 608	14 566	30 324	34 720	21 318	14,4	1,5	29,5	4,1	0,0	179,6

Revidované výsledky ke dni 10. 3. 2010

Hrubá měsíční mzda a její složky, diference, placená doba podle podskupin zaměstnání KZAM-R

kraj: Liberecký

Podskupiny zaměstnání KZAM-R	Počet zaměstnanců přepočtený podle placených měsíců	Medián
		Kč/měs
8123 Obsluha zařízení na tepelné zpracování kovů	91	20 609
8131 Obsluha pecí na výrobu skla a keramiky	810	21 760
8139 Obsluha ostatních zařízení na výrobu skla a keramiky	1 040	18 044
8151 Obsluha drtičů, mlýnů a míchadel při chemické výrobě	24	15 668
8159 Obsluha ostatních zařízení při chemické výrobě jinde neuvedená	98	18 303
8161 Obsluha zařízení při výrobě a rozvodu elektřiny	54	32 918
8162 Obsluha parních turbín, ohřivačů a motorů	124	18 006
8163 Obsluha zařízení při úpravě, čištění a rozvodu vody	273	17 659
8171 Obsluha automatických nebo poloautomatických montážních linek	593	19 998
8172 Obsluha průmyslových robotů	45	24 983
8180 Obsluha strojů a zařízení pro práce na železničním svršku	18	19 423
8211 Obsluha automatických nebo poloautomatických obráběcích strojů (kromě 722)	526	24 734
8212 Obsluha strojů na výrobu maltovin, vápna, cementu, prefabrikátů	27	20 639
8223 Obsluha strojů při konečné úpravě a nanášení ochranných povlaků	112	20 373
8232 Obsluha strojů na výrobu plastových výrobků (vč. laminování)	942	19 932
8251 Obsluha tiskárenských strojů	12	11 721
8254 Obsluha kopírovacích strojů	27	12 122
8261 Obsluha strojů na úpravu vláken, dopřádání a navíjení příze	151	13 818
8262 Obsluha tkacích a pletacích strojů	171	15 825
8263 Obsluha šicích a vyšivacích strojů	704	20 829
8264 Obsluha strojů na bělení, barvení, čištění, praní, žehlení textilu	212	13 793
8269 Obsluha ostatních strojů na výrobu textilních, kožešinových a kožených výrobků	49	14 769
8281 Montážní dělníci montující mechanická zařízení (stroje, vozidla)	1 485	15 787
8282 Montážní dělníci montující elektrická zařízení	2 982	21 341
8284 Montážní dělníci montující výrobky z kovů, pryže a plastů	1 789	17 817
8287 Montážní dělníci montující výrobky z kombinovaných materiálů	248	15 122
8290 Obsluha jiných stacionárních zařízení a ostatní montážní dělníci	459	22 545
8311 Strojvedoucí	237	26 522
8313 Dělníci zabezpečující sestavování vlaků (brzdaři, výhybkáři)	240	19 605
8321 Řidiči osobních a malých dodávkových automobilů, taxikáři	82	18 075
8323 Řidiči autobusů, trolejbusů a tramvají	528	20 135
8324 Řidiči nákladních automobilů a tahačů	548	20 049
8326 Řidiči speciálních vozidel	76	17 534
8331 Obsluha zemědělských a lesních strojů	38	16 556
8332 Obsluha zemních a příbuzných strojů	90	18 775
8333 Obsluha jeřábů, zdvihacích a podobných manipulačních zařízení	58	18 787
8334 Obsluha vysokozdvíhacích a ostatních motorových vozíků	443	20 741
9132 Pomocníci a uklízeči v kancelářích, hotelích, nemocnicích a jiných zařízeních	335	10 192
9141 Domovníci, správci domu	47	15 343
9152 Vrátní, hlídači, uváděči a šatnářky	122	11 088
9161 Sběrači odpadků, popeláři	49	12 922
9312 Pomocní a nekvalifikovaní dělníci na stavbách a údržbě silnic, přehrad	28	16 359
9321 Pomocní a nekvalifikovaní montážní a manipulační dělníci	886	13 768
9322 Ruční baliči a pytlouvači	564	12 307

Hrubá měsíční mzda a její složky, diference, placená doba podle podskupin zaměstnání KZAM-R

kraj: **Liberecký**

Diference				Průměr	Vybrané složky hrubé měsíční mzdy					Placená doba
1. decil	1. kvartil	3. kvartil	9. decil		prémie a odměny	příplatky za přesčas	příplatky ostatní	náhrady	odměny za pohotovost	
Kč/měs	Kč/měs	Kč/měs	Kč/měs	Kč/měs	%	%	%	%	%	hod/měs
17 735	19 384	23 263	26 706	21 247	3,3	2,7	17,8	8,2	0,0	174,1
15 702	18 216	25 556	27 828	21 776	24,3	1,4	14,3	5,4	0,0	172,4
13 086	15 349	20 030	21 256	17 693	25,1	1,0	9,1	7,0	0,0	168,6
11 862	14 029	20 185	35 611	19 650	11,3	0,5	24,0	3,8	0,0	171,1
11 396	14 937	21 512	23 177	18 073	15,5	0,4	4,9	6,2	0,0	166,3
19 270	23 237	35 629	37 775	31 163	18,6	1,6	5,1	6,9	5,2	182,1
11 636	13 749	21 661	24 207	17 976	13,8	2,4	9,6	4,2	0,2	182,5
14 225	15 572	21 042	23 206	18 293	17,1	1,0	8,6	5,6	0,2	169,6
13 800	16 229	22 334	25 081	19 623	12,3	1,8	7,2	7,1	0,1	170,7
21 502	24 048	26 796	29 243	25 119	20,5	2,0	10,3	6,3	0,0	178,8
17 350	18 223	21 708	22 001	19 761	6,6	1,0	5,0	9,3	2,9	166,9
15 516	19 657	30 213	37 194	25 800	6,8	1,7	18,9	6,8	0,0	180,9
15 942	17 646	23 059	28 883	21 189	13,9	2,7	4,7	13,8	0,0	187,0
13 499	16 323	23 908	27 542	20 198	17,3	1,7	9,6	5,5	0,0	176,7
13 696	16 372	23 235	26 008	19 937	5,6	1,1	16,4	3,8	0,0	177,2
9 463	9 516	13 123	20 408	13 026	17,1	0,3	8,6	7,0	0,0	167,3
10 085	11 278	13 573	15 220	12 294	6,7	0,7	2,5	8,2	0,9	167,4
10 824	11 808	15 128	17 481	13 745	29,2	1,3	8,1	10,9	0,0	168,5
12 543	13 698	17 219	18 194	15 609	19,6	1,8	8,6	11,4	0,0	172,6
15 532	18 975	21 768	23 113	20 013	46,4	1,3	2,5	3,7	0,0	168,9
9 318	10 516	17 143	18 826	14 026	23,7	1,2	9,6	4,4	0,0	170,6
12 748	13 772	16 599	18 319	15 103	4,2	2,4	4,9	8,5	0,0	176,8
9 483	10 972	19 088	23 045	16 059	4,9	1,3	12,1	4,8	0,0	171,4
17 849	19 628	24 086	27 526	22 114	0,5	0,1	19,6	5,1	0,0	174,6
13 493	16 118	19 764	22 524	18 012	18,7	2,7	6,9	5,0	0,0	172,9
9 917	12 143	28 896	33 109	19 800	8,1	0,8	29,0	6,0	0,0	173,5
10 624	19 334	28 759	31 368	22 658	11,6	0,5	32,3	5,8	0,0	172,6
24 166	25 183	27 472	28 404	26 192	3,5	2,3	15,0	9,9	0,0	167,1
15 883	17 826	21 209	22 909	19 519	3,7	2,1	15,7	8,1	0,0	166,9
12 549	14 802	20 346	22 940	17 920	23,3	1,5	1,8	6,7	0,8	176,0
17 157	18 566	22 201	24 053	20 390	10,4	2,8	9,5	7,6	6,5	192,9
14 644	17 020	22 660	25 491	20 205	19,7	1,3	1,4	6,9	0,2	179,8
13 032	14 737	20 838	22 143	17 742	13,4	1,6	3,0	4,2	0,0	181,5
13 857	14 860	18 417	24 128	17 474	24,7	1,5	1,5	13,1	0,0	187,5
14 611	16 644	21 063	23 025	18 974	17,9	0,7	0,9	14,5	1,7	171,2
13 941	16 042	25 619	31 380	21 616	24,7	2,2	10,1	6,1	0,6	185,2
14 731	17 284	24 602	29 156	21 405	12,2	2,6	10,9	5,1	0,1	181,9
8 416	9 132	11 889	13 797	10 849	10,1	0,6	4,0	5,7	0,1	170,2
11 318	12 770	18 904	22 057	15 786	16,6	1,3	5,9	6,0	0,0	175,7
8 633	9 579	12 426	14 024	11 133	6,3	1,0	12,3	4,9	0,0	172,4
11 058	11 725	14 341	15 713	13 265	6,5	2,0	3,8	5,1	0,1	186,2
12 385	13 970	18 123	20 068	16 074	21,8	0,5	0,1	13,8	0,0	168,8
9 757	11 449	16 727	19 317	14 290	16,1	1,3	6,4	6,4	0,0	170,4
9 243	10 363	13 721	16 518	12 588	9,9	1,4	10,0	6,7	0,0	175,0

Revidované výsledky ke dni 10. 3. 2010

**Hrubá měsíční mzda a její složky, diference, placená doba
podle podskupin zaměstnání KZAM-R**

kraj: Liberecký

Podskupiny zaměstnání KZAM-R	Počet zaměstnanců přepočtený podle placených měsíců	Medián
		Kč/měs
9323 Dělníci nádvorní skupiny (pomocní montéři)	183	14 029
9331 Řidiči vozidel poháněných ručně nebo nožně	36	13 801
9333 Vazači a nosiči břemen, přístavní dělníci (dokaři)	52	15 843
9339 Pomocní a nequalifikovaní pracovníci v dopravě, ve skladech, v telekomunikacích	491	14 667

**Hrubá měsíční mzda a její složky, diference, placená doba
podle podskupin zaměstnání KZAM-R**

kraj: **Liberecký**

Diference				Průměr	Vybrané složky hrubé měsíční mzdy					Placená doba
					prémie a odměny	příplatky za přesčas	příplatky ostatní	náhrady	odměny za pohotovost	
1. decil	1. kvartil	3. kvartil	9. decil							
Kč/měs	Kč/měs	Kč/měs	Kč/měs	Kč/měs	%	%	%	%	%	hod/měs
10 768	12 671	15 325	18 558	14 685	12,7	0,1	5,1	5,1	0,2	176,4
9 718	10 714	20 789	26 147	15 623	19,5	1,8	6,0	5,6	0,0	177,7
11 995	13 812	17 090	17 920	15 468	27,4	1,5	4,5	7,8	0,0	175,4
10 150	11 841	17 265	21 138	15 176	15,4	0,8	5,9	6,5	0,2	169,4

Revidované výsledky ke dni 10. 3. 2010

**Průměrná měsíční odpracovaná a neodpracovaná doba zaměstnanců
podle podskupin zaměstnání KZAM-R**

kraj: Liberecký

Podskupiny zaměstnání KZAM-R	Počet zaměstnanců přečtený podle eviden. měsíců	Odpracovaná doba		Neodpracovaná doba		
		celkem	z toho přesčas	celkem	z toho	
					nemoc	dovolená
		hod/měs	hod/měs	hod/měs	hod/měs	hod/měs
1210 Ředitelé a prezidenti velkých organizací, podniků	90	157,3	0,3	11,5	1,5	8,1
1221 Ved. pracovníci v zemědělství, lesnictví, rybář. a mysliv.	27	157,3	0,0	7,6	2,2	4,8
1222 Vedoucí pracovníci v průmyslu (ve výrobě)	379	157,8	1,8	11,2	1,4	7,7
1223 Vedoucí pracovníci ve stavebnictví a zeměměřičství	39	163,1	0,1	9,1	0,1	8,3
1224 Vedoucí pracovníci ve velkoobchodě a v maloobchodě	240	157,2	3,6	18,5	5,7	10,9
1226 Ved. pracovníci v dopr., skladování, telekom. a na pošt. úř.	211	145,8	0,8	18,5	5,6	9,6
1227 Ved. prac. v organ.zaměřených na poskytování obch.slуж.	129	155,4	0,7	14,8	2,0	8,2
1229 Ved. pracovních dílčích celků jinde neuved. (kult.,zdrav.)	57	158,4	2,5	13,3	3,7	6,3
1231 Vedoucí pracovníci finančních a hospodářských útvarů	145	157,7	0,8	10,2	1,8	6,9
1232 Ved. prac. personálních útvarů a útvarů průmysl. vztahů	49	155,0	0,1	11,5	3,4	6,4
1233 Vedoucí pracovníci odbytových útvarů (vč. průzkumu trhu)	118	155,2	0,6	11,3	0,6	8,9
1234 Ved. prac. reklamních útvarů a útvarů pro styk s veřejností	19	161,8	4,2	9,3	3,3	5,1
1235 Vedoucí pracovníci zásobovacích útvarů	78	155,9	1,6	12,6	1,1	9,3
1236 Vedoucí pracovníci výpočetních útvarů	39	153,1	0,8	11,6	1,2	8,1
1237 Vedoucí pracovníci výzkumných a vývojových útvarů	55	155,6	2,1	12,4	3,3	7,2
1239 Vedoucí pracovníci ostatních útvarů jinde neuvedení	151	153,1	1,3	14,4	3,0	8,5
1312 Vedoucí, ředitelé v průmyslu (ve výrobě)	90	161,2	4,7	8,9	0,6	5,9
1314 Vedoucí, ředitelé ve velkoobchodu a maloobchodu	77	158,3	2,6	17,6	4,1	10,3
1315 Vedoucí, ředitelé v restauracích a hotelích	15	167,7	0,5	4,8	0,0	2,9
1316 Vedoucí v dopravě, sklad., telekomun. a na pošt. úřadech	59	154,4	0,5	11,5	1,5	7,0
1317 Ved., ředitelé v podnicích poskytujících obchodní služby	11	149,2	0,0	18,6	8,0	8,6
2114 Geologové, geofyzici, geodeti, hydrologové apod.	14	157,8	0,2	10,3	1,6	6,3
2119 Ostatní vědci a odborníci v příbuz. oborech jinde neuved.	22	162,6	0,4	9,8	0,4	7,6
2131 Projektanti a analytici výpočetních systémů	80	154,4	1,8	16,3	5,2	9,2
2132 Programátoři	66	153,2	1,1	13,6	3,2	7,8
2139 Ostatní odborníci zabývající se výp. tech. jinde neuvedení	122	155,3	2,0	11,8	1,2	8,0
2142 Projektanti staveb a areálů, stavební inženýři	86	149,4	0,3	14,9	4,9	6,8
2143 Projektanti elektrotechnických zařízení, elektroinženýři	66	153,5	1,2	13,1	5,6	5,2
2144 Projektanti elektronických syst. a telekomunikačních sítí	25	150,1	2,7	17,1	3,2	8,9
2145 Projektanti a konstruktéři strojních zařiz., strojní inženýři	341	163,3	5,7	13,1	2,2	7,7
2146 Chemičtí inženýři, technologové	29	157,3	0,1	12,4	3,0	8,8
2149 Ostatní architekti, projektanti, konstrukt.a techn.inženýři	255	152,6	1,8	12,9	3,6	6,6
2211 Bakteriologové, biologové, ekologové, zoologové	18	153,7	0,2	10,2	1,9	7,1
2213 Agronomové, šlechtitelé a odborníci v příbuzných oborech	13	149,9	0,0	23,5	13,6	9,9
2411 Odborní pracovníci na úseku účetnictví, financí, daní, apod.	172	153,6	0,8	12,4	1,6	8,0
2412 Odbor. pracovníci na úseku zaměstnaneckých, pers. věcí	56	158,0	1,4	10,3	1,8	5,0
2413 Odborní pracovníci v bankovníctví a pojišťovnictví	727	151,7	3,1	19,2	7,9	9,0
2419 Ostatní odborní pracovníci v oblasti podnikání	105	152,4	0,4	12,8	2,4	6,8
2421 Právníci, právní poradci (mimo advokacie a soudnictví)	15	154,4	0,0	13,2	3,7	6,1
2441 Ekonomové - vědecktí pracovníci, specialisté, experti	150	157,5	2,3	12,0	2,5	6,6
2451 Spisovatelé, autoři, kritikové, novináři, redaktoři	33	162,5	0,0	11,9	2,6	7,2
2470 Odborní administrativní pracovníci jinde neuvedení	125	156,5	2,3	14,2	4,0	7,1
3111 Technici ve fyzikálních a příbuzných oborech	44	151,6	0,2	15,9	5,9	6,6
3112 Stavební technici	197	158,5	0,8	12,7	2,5	8,6

Revidované výsledky ke dni 10. 3. 2010

**Průměrná měsíční odpracovaná a neodpracovaná doba zaměstnanců
podle podskupin zaměstnání KZAM-R**

kraj: **Liberecký**

Podskupiny zaměstnání KZAM-R	Počet zaměstnanců přečtený podle eviden. měsíců	Odpracovaná doba		Neodpracovaná doba		
		celkem	z toho přesčas	celkem	z toho	
					nemoc	dovolená
		hod/měs	hod/měs	hod/měs	hod/měs	hod/měs
3113 Elektrotechnici	306	156,5	6,5	14,3	4,1	6,9
3114 Elektronici a technici v radiokomunikacích a telekomunik.	50	157,9	3,9	14,7	2,8	11,1
3115 Strojírenští technici	841	162,2	8,3	12,0	2,4	6,9
3116 Chemičtí technici	97	153,3	0,6	10,7	2,3	6,1
3117 Důlní a hutní technici	22	163,7	5,3	9,2	2,7	4,1
3118 Technici v kartografii, kresličí a zeměměřiči	157	153,2	1,7	14,7	4,9	7,6
3119 Ostatní techničtí pracovníci jinde neuvedení	1 293	158,8	6,1	13,3	3,8	6,5
3121 Poradci ve výpočetní technice	65	156,1	1,1	10,5	0,3	7,7
3122 Operátoři a obsluha výpočetní techniky	81	156,1	2,1	14,0	3,5	8,4
3123 Operátoři průmyslových robotů, nc strojů	24	156,5	6,2	17,5	7,4	8,0
3129 Ostatní technici ve výpočetní technice jinde neuvedení	12	154,0	0,0	15,8	2,4	11,2
3152 Bezpečnostní tech.a tech. pro kontrolu zdravotní nezávad.	312	155,7	5,2	16,7	6,5	7,2
3160 Technici železničního provozu	309	148,1	7,8	16,7	3,9	6,0
3211 Technici a laboranti v oblasti biologie a v příbuz. oborech	14	156,3	4,5	12,3	2,4	6,9
3212 Technici v agronomii, v lesnictví a v zemědělství	120	160,2	0,3	9,2	0,9	7,9
3231 Ošetřovatelé, všeobecné zdravotní sestry	14	159,1	3,0	13,9	4,0	9,2
3412 Pojišťovací agenti	120	156,5	0,2	16,2	4,5	7,0
3415 Obchodní cestující, prof. poradci v obchodě, obch.zástupci	119	155,2	1,3	16,3	5,2	8,9
3416 Nákupčí	277	154,3	2,5	14,7	4,3	7,1
3419 Ostatní pracovníci - obchodní zprostředkovatelé jinde n.	19	159,2	0,0	13,1	3,3	8,0
3421 Obchodní agenti	351	147,8	1,2	17,8	6,9	7,2
3422 Odbytoví a přepravní agenti	359	155,8	2,8	14,6	4,7	7,7
3431 Odborné sekretářky, sekretáři	137	154,3	1,0	14,6	3,5	7,6
3433 Prac. v oblasti účetnictví,fakturace,rozpočet., kalkulace	786	156,0	2,5	13,3	3,3	6,4
3434 Pracovníci v oblasti statistiky a matematiky	11	150,6	0,7	16,0	2,3	5,1
3435 Pracovníci v oblasti práce a mezd (kromě účetních)	53	153,2	2,0	14,9	4,1	7,8
3436 Referenti osobních oddělení	97	154,7	1,9	13,5	3,7	6,1
3439 Ostatní odborní administrativní pracovníci jinde neuvedení	273	156,6	1,6	13,7	4,4	6,7
3471 Aranžéři, průmysloví a komerční návrháři,bytoví architekti	31	153,0	0,4	17,9	9,5	4,3
4112 Kancelářští pracovníci a obsluha zařiz. na zpracování textu	13	153,8	0,0	8,8	1,4	5,2
4113 Pracovníci přípravy dat výpočetní techniky	40	156,3	0,3	15,0	3,4	8,2
4115 Sekretářky, sekretáři	226	156,9	3,5	15,3	5,2	7,0
4121 Nižší účetní	86	158,6	3,5	15,1	5,8	6,3
4123 Nižší finanční, daňoví úředníci a úředníci v příb. oborech	39	159,8	0,1	13,2	3,9	4,8
4131 Úředníci ve skladech	743	155,7	8,5	18,6	7,4	7,9
4132 Úředníci ve výrobě (např. výrobní plánovači)	190	154,6	4,5	15,2	4,1	7,6
4133 Úředníci v dopravě a v přepravě (dispečeri, kontr. apod.)	142	157,7	4,2	15,1	3,6	8,5
4141 Řadoví knihovníci, archiváři, evidenční pracovníci	26	156,9	0,0	13,9	3,2	5,4
4190 Ostatní nižší úředníci jinde neuvedení	92	152,9	2,1	15,2	5,9	6,2
4211 Pokladníci (v bankách, pojišťov., spořitelnách, na poště)	137	149,7	0,8	18,3	8,4	7,4
4212 Úředníci na přepážkách a směnárníci	437	144,9	0,4	19,1	7,3	8,7
4213 Pokladníci v obchodě, společném stravování apod.	336	149,2	2,4	25,6	13,3	8,7
4222 Recepční	12	157,1	1,2	13,6	3,0	7,5
4223 Telefonisté	13	160,8	1,4	10,8	3,6	5,7

Revidované výsledky ke dni 10. 3. 2010

**Průměrná měsíční odpracovaná a neodpracovaná doba zaměstnanců
podle podskupin zaměstnání KZAM-R**

kraj: Liberecký

Podskupiny zaměstnání KZAM-R	Počet zaměstnanců přečtený podle eviden. měsíců	Odpracovaná doba		Neodpracovaná doba		
		celkem	z toho přesčas	celkem	z toho	
					nemoc	dovolená
		hod/měs	hod/měs	hod/měs	hod/měs	hod/měs
4224 Informátoři	19	142,8	1,7	28,4	13,1	7,4
5121 Pracovníci dohlížející nad obsluh. personálem, hospodyně	47	153,3	1,2	17,1	8,2	6,0
5122 Kuchaři	197	154,1	1,9	18,0	10,0	5,3
5123 Číšníci, servírky	19	166,0	7,0	13,4	2,7	10,2
5169 Ostatní pracovníci ochrany a ostrahy jinde neuvedení	414	157,6	3,2	14,9	5,7	7,7
5211 Prodavači v obchodech	1 066	150,5	2,3	22,8	11,3	8,2
6121 Chovatelé hospodářských zvířat (kromě drůbeže a včel)	21	163,3	20,5	30,6	16,1	10,4
6141 Dělníci pro pěstění a ošetřování lesa	28	147,2	6,9	24,4	8,4	8,5
7121 Zedníci z tradičních materiálů (bambus, hlína atd.)	17	150,4	5,5	26,2	9,5	14,8
7122 Zedníci, kameníci, omítkáři	127	154,8	6,9	21,1	8,9	8,4
7124 Tesaři a truhláři	39	142,1	4,5	30,7	13,1	12,2
7129 Ostatní stavební děl. stav. výroby a prac. v ost. oborech	83	157,2	8,7	19,3	6,1	8,5
7136 Instalatéři, potrubáři, stavební zámečníci, klempíři	210	154,1	4,2	14,5	6,2	5,2
7137 Stavební a provozní elektrikáři	139	157,3	9,4	16,7	5,1	8,8
7142 Lakýrníci a pracovníci v příbuzných oborech	64	154,0	9,7	20,2	10,2	7,1
7211 Formíři a jádraři	39	157,9	12,0	19,4	7,4	5,9
7212 Svářeči, řezači plamenem a páječi	882	158,8	15,3	20,1	9,4	7,2
7213 Výrobci a opraváři výrobků a dílů z plechů	97	149,8	7,7	23,1	16,5	2,8
7221 Kováři, obsluha kovačích lisů, obsluha bucharů	109	143,8	5,1	25,1	4,4	8,4
7222 Nástrojaři, kovomodeláři, kovodělníci, zámečníci	2 293	153,8	7,8	18,1	7,4	7,0
7223 Seřizovači a obsluha obráběcích strojů	1 023	157,2	9,6	16,9	7,0	6,0
7224 Brusíči, leštiči a ostříči nástrojů	54	152,7	6,9	19,8	8,0	8,3
7231 Mechanici a opraváři motorových vozidel	192	157,5	10,2	22,8	10,5	7,3
7234 Mechanici a opraváři kolejových vozidel	100	147,9	3,2	16,9	5,6	8,2
7235 Mechanici obráběcích, zemědělských strojů a prům. zařiz.	1 175	160,8	11,2	15,8	5,7	6,9
7239 Ostatní mechanici a opraváři strojů a zařízení bez elektro	335	160,5	10,3	16,3	6,2	7,6
7241 Elektromech.a seřizovači různých typů elektrických zařiz.	1 096	155,8	8,5	18,7	8,5	5,6
7242 Mechanici, opraváři a seřizovači elektr. částí aut, letadel	59	154,4	4,3	15,3	5,2	6,9
7243 Mechanici, seřizovači, opraváři elektronických zařízení	147	156,9	3,8	13,5	3,9	6,9
7244 Telefonní a telegrafní mechanici, montéři a opraváři	15	158,2	2,9	11,5	4,0	5,6
7246 Montéři a opraváři silnoproudých elektrických vedení	100	134,8	6,5	36,3	8,3	12,8
7322 Dělníci při výrobě skla, skláři vč. brusíků a leštičů	1 595	146,2	3,9	23,1	12,0	5,3
7323 Rytci a leptaři skleněných předmětů	47	142,0	4,2	29,7	14,6	8,4
7324 Malíři skla a keramiky a pracovníci v příbuzných oborech	283	144,6	4,8	26,3	14,4	5,3
7411 Zpracovatelé masa, ryb vč. uzenářů a konzerv. masa a ryb	338	146,9	1,3	19,8	8,1	9,6
7412 Zpracovatelé pekárenských a cukrářských výrobků	127	148,3	6,1	25,3	16,7	7,3
7422 Uměleč. truhláři, řezbáři, výrobci a oprav.výrobků ze dřeva	69	139,1	5,0	31,3	12,2	7,5
7431 Kvalifikovaní dělníci připravující přírodní vlákna	49	153,0	9,0	18,6	8,9	6,4
7432 Přádláci, pletaři a jiní výrobci ručně vyráběných tkanin	86	144,0	3,2	21,6	11,0	5,6
7435 Modeláři a stříhači textilu, kůží a podobných materiálů	89	148,8	7,3	21,2	7,8	7,3
7436 Švadleny, vyšíváči a pracovníci v příbuzných oborech	163	139,3	7,2	31,1	20,1	3,9
7439 Ostatní dělníci při výrobě textilu, oděvů a výrobků z kůží	302	147,5	5,0	21,5	8,9	8,3
8112 Obsluha zařízení pro úpravu rudných a nerudných surovin	139	155,0	1,4	12,7	4,1	6,6
8122 Obsluha zařízení ve slévárenství (taviči, slévači)	122	159,0	15,6	19,3	11,3	4,6

Revidované výsledky ke dni 10. 3. 2010

**Průměrná měsíční odpracovaná a neodpracovaná doba zaměstnanců
podle podskupin zaměstnání KZAM-R**

kraj: **Liberecký**

Podskupiny zaměstnání KZAM-R	Počet zaměstnanců přečtený podle eviden. měsíců	Odpracovaná doba		Neodpracovaná doba		
		celkem	z toho přesčas	celkem	z toho	
					nemoc	dovolená
		hod/měs	hod/měs	hod/měs	hod/měs	hod/měs
8123 Obsluha zařízení na tepelné zpracování kovů	96	152,6	10,7	21,0	7,7	9,8
8131 Obsluha pecí na výrobu skla a keramiky	850	155,9	7,7	16,1	7,3	6,7
8139 Obsluha ostatních zařízení na výrobu skla a keramiky	1 115	147,6	4,0	20,7	10,1	5,7
8151 Obsluha drtičů, mlýnů a míchadel při chemické výrobě	27	148,7	5,7	22,0	14,5	6,1
8159 Obsluha ostat. zařízení při chemické výrobě jinde neuved.	100	152,0	2,3	14,2	3,5	6,8
8161 Obsluha zařízení při výrobě a rozvodu elektřiny	57	153,4	13,4	28,1	7,7	7,5
8162 Obsluha parních turbín, ohřivačů a motorů	127	171,8	17,0	10,4	2,8	5,3
8163 Obsluha zařízení při úpravě, čištění a rozvodu vody	282	155,3	5,8	14,1	5,5	6,6
8171 Obsluha automatických nebo poloaut. montážních linek	631	149,7	8,0	20,5	9,1	7,6
8172 Obsluha průmyslových robotů	46	163,3	14,7	15,1	5,3	7,1
8180 Obsluha strojů a zařízení pro práce na železničním svršku	19	144,2	3,9	22,5	7,2	8,1
8211 Obsluha automat. nebo poloaut. obráb.strojů (kromě 722)	554	160,1	16,3	19,9	7,8	7,3
8212 Obsluha strojů na výrobu maltovin, vápna, cementu	30	148,5	12,3	37,1	17,3	17,5
8223 Obsluha strojů při konečné úpravě ochranných povlaků	118	158,1	12,9	18,0	7,6	5,1
8232 Obsluha strojů na výrobu plast. výrobků (vč. laminování)	1 036	153,2	10,9	22,9	14,6	5,2
8251 Obsluha tiskárenských strojů	13	149,7	4,6	17,4	8,9	4,3
8254 Obsluha kopírovacích strojů	28	150,3	3,3	17,0	5,0	7,6
8261 Obsluha strojů na úpravu vláken, dopřádání a navj. příže	162	140,1	7,0	27,8	10,3	7,6
8262 Obsluha tkacích a pletacích strojů	186	142,1	8,3	29,8	12,8	9,1
8263 Obsluha šicích a vyšívacích strojů	764	149,7	5,9	18,7	11,5	3,5
8264 Obsluha strojů na bělení, barvení, čištění, praní, žehlení	226	153,5	7,1	16,6	9,7	4,0
8269 Obsluha ost.strojů na výrobu textilních, kožešin. výrobků	55	144,1	12,6	31,1	18,7	6,1
8281 Montážní dělníci montující mechanická zařízení (stroje)	1 566	156,5	9,0	14,4	4,7	4,1
8282 Montážní dělníci montující elektrická zařízení	3 203	153,4	10,9	20,3	10,5	7,4
8284 Montážní dělníci montující výrobky z kovů, pryže a plastů	1 938	151,1	9,4	21,0	10,8	7,4
8287 Montážní dělníci montující výrobky z kombinovaných mat.	267	151,1	9,5	21,6	11,3	5,8
8290 Obsluha jin.stacionárních zařízení a ost. montážní dělníci	488	153,9	7,0	18,3	9,6	6,6
8311 Strojvedoucí	244	146,2	10,9	20,5	4,7	12,4
8313 Dělníci zabezpeč. sestavování vlaků (brzdaři, výhybkáři)	255	144,6	10,0	21,7	8,4	8,9
8321 Řidiči osobních a malých dodávkov. automobilů, taxikáři	86	159,1	8,8	16,6	6,2	7,7
8323 Řidiči autobusů, trolejbusů a tramvajů	573	163,8	18,4	27,6	9,1	11,4
8324 Řidiči nákladních automobilů a tahačů	576	159,1	8,1	20,3	7,6	7,8
8326 Řidiči speciálních vozidel	77	171,3	11,0	10,0	2,5	5,7
8331 Obsluha zemědělských a lesních strojů	40	155,6	12,5	31,1	10,4	15,0
8332 Obsluha zemních a příbuzných strojů	94	141,2	3,7	30,0	8,5	17,7
8333 Obsluha jeřábů, zdvihacích a podob. manipulačních zařiz.	64	158,7	17,6	24,8	12,7	7,9
8334 Obsluha vysokozdvížných a ostatních motorových vozíků	470	162,0	15,5	18,9	8,8	7,4
9132 Pomocníci a uklízeči v kancelář., hotel., nemocnicích ap.	360	149,7	2,9	20,3	10,7	5,8
9141 Domovníci, správci domu	48	159,3	7,6	16,1	6,0	5,4
9152 Vrátní, hlídači, uváděči a šatnářky	129	155,4	2,8	17,0	7,3	6,4
9161 Sběrači odpadků, popeláři	51	168,7	12,4	16,8	4,9	6,5
9312 Pomocní a nekvalifik. dělníci na stavbách a údržbě silnic	31	135,2	1,4	33,6	14,0	16,3
9321 Pomocní a nekvalifikovaní montážní a manipulační dělníci	952	149,3	6,4	20,5	10,5	6,1
9322 Ruční balíči a pytlavači	610	152,2	9,5	22,0	11,4	7,0

Revidované výsledky ke dni 10. 3. 2010

**Průměrná měsíční odpracovaná a neodpracovaná doba zaměstnanců
podle podskupin zaměstnání KZAM-R**

kraj: Liberecký

Podskupiny zaměstnání KZAM-R	Počet zaměstnanců přepočtený podle eviden. měsíců	Odpracovaná doba		Neodpracovaná doba		
		celkem	z toho přesčas	celkem	z toho	
					nemoc	dovolená
		hod/měs	hod/měs	hod/měs	hod/měs	hod/měs
9323 Dělníci nádvorní skupiny (pomocní montéři)	197	154,2	10,5	21,4	11,5	7,2
9331 Řidiči vozidel poháněných ručně nebo nožně	38	160,3	10,3	17,0	7,6	6,1
9333 Vazači a nosiči břemen, přístavní dělníci (dokaři)	55	152,2	8,8	22,8	9,7	10,3
9339 Pomocní a nekvalif. prac. v dopr., ve skladech, v telekom.	521	149,4	5,0	19,7	8,7	7,1



Dodatek

Technický popis šetření

Dodatek – Technický popis šetření

Technický popis šetření přibližuje metodické postupy používané při zpracování podnikatelské sféry Regionální statistiky ceny práce (RSCP-PS). Popis je rozdělen do pěti kapitol: metoda výběru ekonomických subjektů, vstupní údaje, nejdůležitější sledované veličiny, dopočtové metody a definice vybraných pojmů.

1. Metoda výběru ekonomických subjektů

Kapitola popisuje základní soubor šetření, strukturu výběrového souboru a postup při výběru ekonomických subjektů (ES).

1.1. Základní soubor

Základním souborem RSCP-PS jsou aktivní ekonomické subjekty z registru ekonomických subjektů Českého statistického úřadu (ČSÚ), které mají 10 a více zaměstnanců a přísluší do podnikatelské sféry a do institucionálních sektorů nefinančních podniků, finančních institucí nebo vládních institucí. Ekonomické subjekty, které přísluší do podnikatelské sféry, odměňují zaměstnance mzdou podle § 109, odst. 2 zákona č. 262/2006 Sb., zákoníku práce, ve znění pozdějších předpisů. Způsob odměňování se zjišťuje pomocí registru „Automatizovaného rozpočtového informačního systému“ (ARIS), který je spravován Ministerstvem financí. Registr ekonomických subjektů (RES) je detailně popsán na internetových stránkách ČSÚ (www.czso.cz).

1.2. Struktura výběrového souboru

Statistické šetření RSCP-PS za 1. čtvrtletí 2007 zahrnuje 3209 ekonomických subjektů, které reprezentují přibližně 1287 tisíc zaměstnanců. Strukturu výběrového souboru RSCP-PS bez non-response (dále jen výběrový soubor) ukazují z různých pohledů pro 1. čtvrtletí 2007 následující tabulky.

Výběrový soubor RSCP podnikatelské sféry			
	RSCP-PS Celkem	RSCP-PS – kraj Liberecký	
		se sídlem v kraji	se sídlem mimo kraj
Počet ekonomických subjektů	3 209	112	182
Počet zaměstnanců	1 287 tisíc	41 tisíc	13 tisíc

Tabulka 1

Odvětvová skladba výběrového souboru RSCP-PS – kraj Liberecký			
Kód CZ-NACE		Počet ekonomických subjektů	
		se sídlem v kraji	se sídlem mimo kraj
A	Zemědělství, lesnictví a rybnářství	4	4
B	Těžba a dobývání	2	1
C	Zpracovatelský průmysl	67	39
D	Výroba a rozvod elektřiny, plynu, tepla	1	4
E	Zásobování vodou, činnosti související s odpady	2	4
F	Stavebnictví	8	4
G	Obchod, opravy motorových vozidel	8	35
H	Doprava a skladování	8	8
I	Ubytování, stravování a pohostinství		4
J	Informační a komunikační činnosti	1	13
K	Peněžnictví a pojišťovnictví		34
L	Činnosti v oblasti nemovitostí	1	3
M	Profesní, vědecké a technické činnosti	2	7
N	Administrativní a podpůrné činnosti	5	15
O	Veřejná správa, obrana, sociální zabezpečení		3
P	Vzdělávání	1	1
Q	Zdravotní a sociální péče	1	
R	Kulturní, zábavní a rekreační činnosti		2
S	Ostatní činnosti	1	1

Tabulka 2

1.3. Výběr

Výběr ekonomických subjektů v RSCP-PS lze charakterizovat jako jedноступňový stratifikovaný výběr. Výběrovými jednotkami jsou ekonomické subjekty, na které se v případě vybrání vztahuje zpravodajská povinnost. Statistickými jednotkami jsou zaměstnanci, kteří jsou nositeli sledovaných statistických znaků. Základní soubor (ZS) je rozdělen do oblastí (strat) podle:

- regionů (krajů),
- velikostních kategorií,
- odvětvových skupin.

Regionem se z hlediska výběru jednotek rozumí kraj ve smyslu ústavního zákona č. 347/1997 Sb. v platném znění. Ke stratifikaci výběrové opory jsou použity tři velikostní kategorie ekonomických subjektů uvedené v tabulce 3 – Velikostní kategorie pro výběr. Stratifikační třídění obsahuje dvanáct odvětvových skupin z vybraných institucionálních sektorů podnikatelské sféry.

Vymezení strat je provedeno na základě podobnosti v charakteru ekonomické činnosti a podobnosti v zaměstnanecké struktuře.

V jednotlivých oblastech ZS, vzniklých jeho rozdělením dle příslušných stratifikačních kritérií, je vybrán stanovený podíl ekonomických subjektů. Největší subjekty s 250 a více zaměstnanci jsou zařazeny do šetření všechny (výběr s pravděpodobností rovnou 1). Menší subjekty s 10 až 249 zaměstnanci jsou vybírány v jednotlivých stratech systematickým náhodným výběrem s nestejnými pravděpodobnostmi bez vracení. Pravděpodobnosti výběru se liší podle velikosti subjektu a jejich výše je určena výběrovým podílem uvedeným v tabulce 3. Výběrový soubor ekonomických subjektů s 10 až 249 zaměstnanci se obměňuje metodou rotujícího panelu s periodou rotace devět let, tzn. k plné obměně dojde za devět let.

Velikostní kategorie pro výběr		
Kategorie	Počet zaměstnanců	Výběrový podíl [%]
1	10 až 49	4,5
2	50 až 249	15
3	250 a více	100

Tabulka 3

2. Vstupní údaje

Kapitola popisuje sběr dat do šetření RSCP-PS, nejdůležitější vstupní údaje a používané klasifikace a číselníky.

2.1. Sběr dat

Ekonomické subjekty, na které se vztahuje zpravodajská povinnost, vykazují do statistického šetření RSCP-PS údaje o všech zaměstnancích v pracovním poměru. Vybraná zpravodajská jednotka předává data na Ministerstvo práce a sociálních věcí, které je orgánem vykonávajícím státní statistickou službu. Termínem pro předání dat od respondenta je konec měsíce následujícího po skončení sledovaného období.

Předávaná data mají formu databázových souborů a obsahují informace o zaměstnavateli a zaměstnancích. U více než 90 % respondentů je zdrojem dat pro šetření mzdový a personální systém. Datové soubory jsou předávány ve více než 90 % případů elektronickou poštou, zbylá část respondentů posílá data na disketu, případně na papírových formulářích.

Pro kontrolu a opravu dat, připravených mzdovým a personálním systémem respondenta, případně pro pořízení vstupních dat, je určen "Lokální pořizovací program ISPV 2006", který se musí před použitím nainstalovat na lokální disk.

Pořizovací program řeší i zabezpečení dat při přenosu od respondenta ke zpracovateli. Používá přitom hybridní šifrování s veřejným a privátním klíčem.

Veřejný klíč je součástí instalace pořizovacího programu, privátní klíč je uložen na interním serveru zpracovatele. Zašifovaná data se ukládají do souboru s formátem S/MIME verze 3.

2.2. Nejdůležitější vstupní údaje

Šetření RSCP-PS se čtvrtletní periodicitou monitoruje výdělkovou úroveň a odpracovanou dobu jednotlivých zaměstnání podle klasifikace KZAM-R v České republice.

Hodinový výdělek je údaj zjišťovaný z průměrných hodinových výdělků definovaných v § 351 až § 362 zákona č. 262/2006 Sb., zákoníku práce, ve znění pozdějších předpisů. Obvykle se jedná o podíl mzdy za práci a odpracované doby za poslední čtvrtletí sledovaného období. Hodinový výdělek je krátkodobým indikátorem výdělkové úrovně.

Hrubá měsíční mzda, vypočtená z hrubé mzdy za sledované období, je druhým indikátorem, který ukazuje výdělkovou úroveň. Hrubá mzda je součtem mzdy za práci, náhrad mzdy a odměn za pracovní pohotovost, které jsou přímo sbíranými položkami. Mzda je definovaná v § 109, odst. 2 zákona č. 262/2006 Sb., zákoníku práce, ve znění pozdějších předpisů. Šetření RSCP-PS sleduje i strukturu hrubé měsíční mzdy, tj. prémie a odměny, příplatky za přesčas, ostatní příplatky, náhrady a odměny za pracovní pohotovost. Hrubá měsíční mzda a její složky se vztahují k celému sledovanému období, které zahrnuje dobu od počátku roku do konce čtvrtletí, za které se šetření provádí.

Šetření RSCP-PS dále sleduje pracovní dobu zaměstnanců. Vstupní věta o zaměstnanci obsahuje odpracovanou dobu od počátku roku a z ní počet přesčasových hodin. Odpracovaná doba u zaměstnanců odměňovaných měsíční mzdou nezahrnuje dobu svátků v jinak pracovních dnech. Věta dále obsahuje celkovou neodpracovanou dobu od počátku roku, z ní počet hodin nemoci a dovolené.

2.3. Klasifikace a číselníky

RSCP-PS používá standardní statistické klasifikace a číselníky (podrobněji popsané na www.czso.cz). Použití platných statistických klasifikací je závazné jak pro orgán vykonávající státní statistickou službu, tak pro zpravodajské jednotky, které poskytují údaje pro statistické zjišťování. Proto i RSCP-PS používá následující klasifikace a číselníky:

KZAM-R **Klasifikace zaměstnání;** vydáno sdělením ČSÚ č. 492/2003 Sb. ze dne 18. prosince 2003 o vydání rozšířené Klasifikace zaměstnání KZAM-R.

- CZ-ICSE** **Klasifikace postavení v zaměstnání;** vydáno sdělením ČSÚ č. 494/2003 Sb. ze dne 18. prosince 2003 o vydání Klasifikace postavení v zaměstnání.
- KKOV** **Klasifikace kmenových oborů vzdělání;** vydáno sdělením ČSÚ č. 320/2003 Sb. ze dne 9. září 2003 o zavedení Klasifikace kmenových oborů vzdělání. Poslední aktualizace byla provedena k 1. únoru 2007 sdělením ČSÚ č. 535/2006 Sb. ze dne 28. listopadu 2006 o aktualizaci Klasifikace kmenových oborů vzdělání.
- CZ-NUTS** **CZ-NUTS Klasifikace územních statistických jednotek;** vydáno sdělením ČSÚ č. 490/2003 Sb. ze dne 18. prosince 2003 o vydání Klasifikace územních statistických jednotek. Poslední aktualizace byla provedena k 1. květnu 2004 sdělením ČSÚ č. 228/2004 Sb. ze dne 14. dubna 2004 o aktualizaci Klasifikace územních statistických jednotek.
- CZ-NACE¹** **Klasifikace ekonomických činností (CZ-NACE);** vydáno sdělením ČSÚ č. 244/2007 Sb. ze dne 18. září 2007 o zavedení Klasifikace ekonomických činností.
- CZ-GEONOM** **Klasifikace zemí;** vydáno sdělením ČSÚ č. 487/2003 Sb. ze dne 18. prosince 2003 o vydání Klasifikace zemí. Poslední aktualizace byla provedena k 1. červenci 2005 sdělením ČSÚ č. 243/2005 Sb. ze dne 9. června 2005 o aktualizaci Klasifikace zemí.

¹ Revidovaná výsledková publikace využívá z důvodu srovnání s novějšími výsledky klasifikaci CZ-NACE (původní verze využívala klasifikaci OKEČ).

3. Nejdůležitější sledované veličiny

Kapitola popisuje nejdůležitější sledované veličiny, algoritmy jejich výpočtu a kritéria pro zahrnutí zaměstnanců do dalších výpočtů.

3.1. Hodinový výdělek

Hodinový výdělek je přímo zjišťovaná veličina. Do výpočtu charakteristik hodinového výdělku jsou zařazeni zaměstnanci, kteří byli v evidenčním stavu v posledním dnu sledovaného období.

3.2. Hrubá měsíční mzda

Hrubá měsíční mzda se vztahuje k celému sledovanému období, tedy k 1. čtvrtletí, k 1. - 2. čtvrtletí, k 1. - 3. čtvrtletí, nebo k 1. - 4. čtvrtletí. Na rozdíl od hodinového výdělku musí být hrubá měsíční mzda vypočtena z dalších přímo zjišťovaných mzdových položek a nemzdových plnění.

Hrubá mzda je v RSCP-PS definována jako součet mzdy za práci, náhrad mzdy a odměny za pracovní pohotovost. Hrubá měsíční mzda zaměstnance se vypočte podle vzorce:

$$\text{HMM} = \frac{\text{MZDA} + \text{NAHRADY} + \text{POHOTOV}}{\text{MESPLAC}_{\text{prep}}}$$

kde :

HMM	je hrubá měsíční mzda zaměstnance,
MZDA	je mzda za práci zaměstnance v kumulaci za sledované období (vstupní položka věty o zaměstnanci),
NAHRADY	jsou náhrady mzdy zaměstnance v kumulaci za sledované období (vstupní položka věty o zaměstnanci),
POHOTOV	je odměna za pracovní pohotovost zaměstnance v kumulaci za sledované období (vstupní položka věty o zaměstnanci),
MESPLAC _{prep}	je počet přepočtených placených měsíců zaměstnance, tj. počet měsíců, odpovídajících součtu odpracované doby a doby, po kterou pobíral náhrady mzdy.

Počet přepočtených placených měsíců MESPLAC_{prep} je roven počtu kalendářních měsíců v případě, že zaměstnanec s plným pracovním úvazkem po celé sledované období pracoval nebo pobíral náhrady mzdy. Pokud zaměstnanec byl v evidenčním stavu kratší dobu než sledované období, bude jeho počet placených měsíců zkrácen poměrem počtu pracovních dnů v evidenčním stavu a ve sledovaném období. Podobně se počet placených měsíců zkrátí, pokud zaměstnanec měl jinou absenci než absenci s náhradou mzdy (např. nemoc), případně měl sjednán kratší pracovní úvazek.

Hrubá měsíční mzda za určitou skupinu zaměstnanců je vážená charakteristika, v níž hrubá měsíční mzda určitého zaměstnance má váhu, odpovídající počtu jeho placených měsíců za sledované období (tzv. váha placené doby). Tento způsob výpočtu umožňuje korektní srovnání mzdové úrovně jednotlivých zaměstnání a srovnávání v čase.

Sestavy s hrubou měsíční mzdou, diferenciací a strukturou hrubé mzdy obsahují také měsíční placenou dobu. Tento údaj ukazuje počet placených hodin (odpracovaná doba a doba náhrad) za placený měsíc a je v souladu s výpočtem hrubé měsíční mzdy.

Pro zahrnutí zaměstnance do výpočtů hrubé měsíční mzdy se uplatňují následující kritéria:

- přepočtený počet placených měsíců zaměstnance je alespoň jeden měsíc,
- stanovená týdenní pracovní doba na dané pracovní místo je alespoň 30 hodin (dle doporučení Eurostatu).

3.3. Měsíční odpracovaná a neodpracovaná doba

Měsíční odpracovaná (resp. neodpracovaná) doba se stejně jako hrubá měsíční mzda vztahuje k celému sledovanému období tj. k 1. čtvrtletí, k 1. - 2. čtvrtletí, k 1. - 3. čtvrtletí, nebo k 1. - 4. čtvrtletí.

Měsíční odpracovaná doba zaměstnance se vypočte podle vzorce:

$$\text{ODPRACD}_{\text{mes}} = \frac{\text{ODPRACD}}{\text{MESEVID}_{\text{prep}}}$$

kde :

- ODPRACD_{mes} je měsíční odpracovaná doba zaměstnance,
 ODPACD je odpracovaná doba zaměstnance v kumulaci za sledované období (vstupní položka věty o zaměstnanci),
 MESEVID_{prep} je počet přepočtených evidenčních měsíců zaměstnance, tj. počet měsíců, odpovídajících délce pracovního úvazku a délce pracovního poměru ve sledovaném období.

Počet přepočtených evidenčních měsíců MESEVID_{prep} je roven počtu kalendářních měsíců v případě, že zaměstnanec s plným pracovním úvazkem po celé sledované období byl v pracovním poměru a nebyl na mateřské či rodičovské dovolené. Pokud zaměstnanec byl v evidenčním stavu kratší dobu, než sledované období, bude jeho počet evidenčních měsíců zkrácen poměrem počtu pracovních dnů v evidenčním stavu a ve sledovaném období. Podobně se počet evidenčních měsíců zkrátí, pokud zaměstnanec měl sjednán kratší pracovní úvazek.

Měsíční odpracovaná doba za určitou skupinu zaměstnanců je vážená charakteristika, v níž měsíční odpracovaná doba určitého zaměstnance má váhu, odpovídající počtu jeho evidenčních měsíců ve sledovaném období (tzv. váha

evidenční doby). Pro zahrnutí zaměstnance do výpočtů měsíční odpracované doby se uplatňují stejná kritéria jako u hrubé měsíční mzdy.

Obdobně jako odpracovaná doba se počítají měsíční neodpracovaná doba a také průměrné měsíční údaje o přesčasu, dovolené a nemoci.

4. Dopočtové metody

Kapitola dopočtové metody obsahuje řešení neodpovědí a popis metody vážení, hodnocení kvality odhadů a přehled publikovaných tabulek podle použitých vah.

4.1. Řešení neodpovědí a metoda vážení

Problém neodpovědí (tzv. non-response) či z dalších důvodů nepoužitelných dat od vybraného ekonomického subjektu je v RSCP-PS řešen metodou historické imputace a metodou upravující podnikové váhy respondentům.

Metoda vážení, používaná v RSCP-PS, umožňuje získat z dat výběrového souboru odhady charakteristik (parametrů) základního souboru. Odhady charakteristik zaměstnanecké populace základního souboru RSCP-PS jsou publikovány ve všech tabulkách s výjimkou tabulek s tříděním podle jednotlivých zaměstnání. Základem podnikových vah jsou váhové koeficienty, které vycházejí z pravděpodobnosti výběru každého ekonomického subjektu. Po úpravě vah z důvodu non-response se získají konečné podnikové váhy pomocí dopočtu na aktuální počet ES v základním souboru v rámci jednotlivých vážících strat. Podnikové váhy zvyšují při výpočtech odhadů význam dat ekonomických subjektů s relativně malým zastoupením ve výběrovém souboru. Relativně nejméně zastoupené jsou ve výběrovém souboru RSCP-PS ekonomické subjekty s 10-49 zaměstnanci, a proto mají největší váhy při výpočtech odhadů.

Výpočet váhy jednotlivých zaměstnanců je závislý na typu tabulky a také na typu publikovaného ukazatele. Přehled všech publikovaných tabulek s uvedením použitých vah je uveden v oddíle 4.3. Váha zaměstnance je součinem vah používaných v daném typu tabulkové sestavy.

Tabulky s tříděním podle podskupin zaměstnání KZAM-R (PS-V5, PS-M5 a PS-T5) obsahují charakteristiky výběrového souboru. Při interpretaci výsledků je nutno mít na zřeteli, že charakteristiky výběrového souboru nelze automaticky pokládat za odhady platné pro celou zaměstnaneckou populaci. Výběrové charakteristiky jsou ovlivněny větším relativním zastoupením velkých ekonomických subjektů ve výběrovém souboru RSCP-PS.

4.2. Kvalita odhadů

Odhadované charakteristiky podléhají dvěma typům chyb – výběrovým chybám a nevýběrovým chybám. Výběrové chyby jsou způsobeny faktorem náhody při pravděpodobnostním výběru RSCP-PS. Hodnoty výběrových chyb není možné z výběrového souboru RSCP-PS dostatečně přesně kvantifikovat, nicméně používaná stratifikace výrazně snižuje jejich výši. Nevýběrové chyby bývají způsobeny především špatnou kvalitou dat předávaných respondenty (neúplné a chybné údaje) a jejich vliv je snižován několikastupňovými kontrolními mechanismy a častými kontakty zpracovatele šetření s respondenty.

4.3. Přehled publikovaných tabulek podle použitých vah

Hodinový výdělek				
Tabulka	Třídící kritérium	Podniková váha	Váha placené doby	Váha evidenční doby
PS-V0	Celý kraj	X		
PS-V1	HL. třídy zaměstnání KZAM-R	X		
PS-V2	Věkové kategorie	X		
PS-V4	Vzdělání	X		
PS-V5	Podskupiny zaměstnání KZAM-R			
PS-V6	Kategorie zaměstnání	X		
PS-V8	Pohlaví	X		

Tabulka 4

Hrubá měsíční mzda				
Tabulka	Třídící kritérium	Podniková váha	Váha placené doby	Váha evidenční doby
PS-M0	Celý kraj	X	X	
PS-M1	HL. třídy zaměstnání KZAM-R	X	X	
PS-M5	Podskupiny zaměstnání KZAM-R		X	

Tabulka 5

Odpracovaná a neodpracovaná doba				
Tabulka	Třídící kritérium	Podniková váha	Váha placené doby	Váha evidenční doby
PS-T5	Podskupiny zaměstnání KZAM-R			X

Tabulka 6

5. Definice vybraných pojmů

Ekonomický subjekt	Ekonomický subjekt je právnický subjekt nebo fyzická osoba s postavením podnikatele, zapsaná do registru ekonomických subjektů ČSÚ. Každému ekonomickému subjektu se přiděluje identifikační číslo (IČ).
Organizační jednotka	Z hlediska mzdové statistiky RSCP se dělí ekonomické subjekty na organizační jednotky podle okresu, ve kterém jejich zaměstnanci působí. Organizační jednotku tvoří všichni zaměstnanci ekonomického subjektu, kteří působí ve stejném okrese.
Zpravodajská jednotka	Zpravodajskou jednotkou je právnická osoba, organizační složka státu nebo fyzická osoba, od níž se požaduje poskytnutí údajů ve statistickém zjišťování podle zákona č. 89/1995 Sb., o státní statistické službě, ve znění pozdějších předpisů.
Sledované období	Sledované období je období od začátku roku do konce čtvrtletí, za které se provádí výběrové statistické zjišťování.
Podnikatelská sféra	Do podnikatelské sféry patří subjekty, které odměňují mzdou podle § 109, odst. 2 zákona č. 262/2006 Sb., zákoníku práce, ve znění pozdějších předpisů.
Nepodnikatelská sféra	Do nepodnikatelské sféry patří organizace, které odměňují platem podle § 109, odst. 3 zákona č. 262/2006 Sb., zákoníku práce, ve znění pozdějších předpisů.
Základní soubor	Základním souborem RSCP-PS jsou aktivní ekonomické subjekty podnikatelské sféry z registru ekonomických subjektů ČSÚ, které mají 10 a více zaměstnanců a přísluší do institucionálních sektorů nefinanční podniky, finanční instituce nebo vládní instituce.