



RSCP

Regionální statistika ceny práce

**Čtvrtletní výběrové
statistické zjišťování**

Podnikatelská sféra

**Liberecký
kraj**

II. čtvrtletí 2005

MPSV - SSZ



RSCP

Regionální statistika ceny práce

**Čtvrtletní výběrové
statistické zjišťování**

Podnikatelská sféra

**Liberecký
kraj**

II. čtvrtletí 2005

MPSV - SSZ

COPYRIGHT - MPSV ČR a SSZ

Publikace ani její část nesmí být kopírována, rozšiřována a zařazována do informačních systémů v jakékoliv formě (elektronické, mechanické, optické, magnetické aj.) bez písemného souhlasu

Ministerstva práce a sociálních věcí ČR a Správy služeb zaměstnanosti

O b s a h :

Úvodní část

Úvod.....	7
-----------	---

Výsledková část – podnikatelská sféra

Hodinové výdělky

PS-V0	Hodinové výdělky v podnikatelské sféře za kraj Liberecký	11
PS-V1	Hodinové výdělky podle hlavních tříd zaměstnání KZAM–R	12
PS-V2	Hodinové výdělky podle věkových kategorií	13
PS-V4	Hodinové výdělky podle vzdělání	13
PS-V5	Hodinové výdělky podle podskupin zaměstnání KZAM–R	14
PS-V6	Hodinové výdělky podle kategorie zaměstnání	19
PS-V8	Hodinové výdělky podle pohlaví	19

Hrubé měsíční mzdy

PS-M0	Hrubá měsíční mzda a její složky, diferenciacce, placená doba v podnikatelské sféře za kraj Liberecký.....	21
PS-M1	Hrubá měsíční mzda a její složky, diferenciacce, placená doba podle hlavních tříd zaměstnání KZAM-R.....	22
PS-M5	Hrubá měsíční mzda a její složky, diferenciacce, placená doba podle podskupin zaměstnání KZAM-R	24

Měsíční odpracovaná a neodpracovaná doba

PS-T5	Průměrná měsíční odpracovaná a neodpracovaná doba podle podskupin zaměstnání KZAM – R	34
-------	--	----

Dodatek - technický popis šetření

Koncepce šetření	41
Rozsah šetření.....	41
Opora výběru.....	42
Výběr.....	42
Vstupní údaje	43
Sběr dat.....	43
Klasifikace a číselníky.....	43
Výdělky a odpracovaná doba	44

Zpracování a analýza dat.....	45
Přehled publikovaných tabulek	45
Výpočet měsíční hrubé mzdy	46
Metoda vážení a řešení non-response	47
Odhady statistických charakteristik.....	48
Kvalita odhadů	49
Definice vybraných pojmů.....	49



Úvodní část

Úvod

Regionální statistika ceny práce (RSCP) je systém, který pravidelně monitoruje aktuální výdělkovou úroveň a odpracovanou dobu podle zaměstnání v jednotlivých krajích České republiky. Výdělková úroveň se zjišťuje na základě hodinového výdělku, vyplacené mzdy a odpracované doby jednotlivých zaměstnanců. RSCP, stejně jako Informační systém o průměrném výdělku (ISPV) vychází z pravidelného výběrového statistického zjišťování s názvem „Čtvrtletní šetření o ceně práce“. Šetření je zařazeno do programu statistických zjišťování vyhlášených ČSÚ ve sbírce zákonů pro příslušný kalendářní rok - viz přílohy č. 1 a č. 2 Vyhlášky č. 576/2004 Sb. ze dne 8. listopadu 2004, kterou se stanoví Program statistických zjišťování na rok 2005 (částka 196). Šetření provádí pracoviště státní statistické služby Ministerstva práce a sociálních věcí. Garantem informačního systému RSCP je Ministerstvo práce a sociálních věcí – správa služeb zaměstnanosti, zpracovatelem RSCP je Trexima, spol. s r.o. (www.trexima.cz).

RSCP nabízí další zdroj informací o mzdách v krajích České republiky. Výkaznictví ČSÚ sbírá údaje o mzdách za celý ekonomický subjekt a publikuje průměrné mzdy v členění podle firemních charakteristik. RSCP sbírá data za jednotlivé zaměstnance a jejím hlavním cílem jsou statistiky výdělkové úrovně zaměstnání (v klasifikaci KZAM-R) v jednotlivých krajích, dalším produktem jsou odhady výdělkové úrovně zaměstnanců podle šetřených osobních charakteristik na úrovni kraje. Roční zjišťování hrubých mezd a odpracované doby v ISPV a RSCP je základem pro strukturální šetření mezd ČSÚ a pro strukturální šetření SES (Structure of Earning Survey) Eurostatu. Zatímco výsledky strukturálních šetření a výsledky ISPV a RSCP pocházejí z téhož zdroje a publikace se navzájem doplňují, při srovnávání s výsledky výkaznictví je třeba vzít v úvahu rozdílné výběrové soubory a rozdílné metody výpočtu mzdových charakteristik.

Nejdůležitějším kritériem pro členění výsledků RSCP je příslušnost šetřeného ekonomického subjektu k podnikatelské, nebo nepodnikatelské sféře. Do podnikatelské sféry zahrnujeme ekonomické subjekty, které odměňují podle zákona č. 1/1992 Sb. o mzdě, odměně za pracovní pohotovost a o průměrném výdělku. Nepodnikatelskou sféru tvoří ekonomické subjekty, které odměňují podle zákona č. 143/1992 Sb. o platu a odměně za pracovní pohotovost v rozpočtových a v některých dalších organizacích a orgánech. V RSCP se ekonomické subjekty člení na organizační jednotky, jestliže je možné provést vnitřní rozčlenění podle okresů, ve kterých dílčí jednotky působí. Výsledky podle krajů jsou v tomto smyslu výsledky, získané pracovními metodou.

Od roku 2004 provozuje Ministerstvo financí Informační systém o platech, který v nepodnikatelské sféře šetří informace, požadované systémy ISPV a RSCP. Informační systém o platech se proto od roku 2004 stává zdrojem vstupních dat pro RSCP. Informační systém o platech je plošné šetření a do RSCP předává údaje o všech zaměstnancích nepodnikatelské sféry. Šetření v podnikatelské sféře zůstává výběrovým šetřením. Podnikatelská sféra se i nadále šetří čtvrtletně, sledovaným obdobím Informačního systému o platech je první pololetí a celý rok. Vzhledem k odlišné výběrové metodě a rozdílné periodicitě šetření v podnikatelské a nepodnikatelské sféře jsou výsledky uveřejňovány v samostatných publikacích. Pro označení podnikatelské sféry a pro popis metod a sestav specifických pro podnikatelskou sféru používáme označení RSCP-PS. Podobně pro označení nepodnikatelské sféry používáme RSCP-NS.

Publikace obsahuje výsledky podnikatelské sféry (RSCP-PS). Přináší hodinové výdělky za aktuální čtvrtletí, hrubé měsíční mzdy za období od začátku roku do konce aktuálního čtvrtletí, údaje o odpracované a neodpracované době za stejné období.

Výsledková publikace jednotlivých krajů ve formátu Excel a ve formátu PDF je k dispozici na internetových stránkách portálu MPSV (<http://portal.mpsv.cz/>) v sekci *Zaměstnanost*, v části *Regionální statistika ceny práce*. Rozsah přehledů jednotlivých zaměstnání je dán publikačním kritériem, podle kterého se uveřejňují jen zaměstnání zastoupená minimálně deseti zaměstnanci a minimálně třemi ekonomickými subjekty.



Výsledková část podnikatelská sféra

Hodinové výdělky v podnikatelské sféře

kraj: Liberecký

Medián hodinového výdělku 90,78 Kč/hod

Index mediánu hodinového výdělku zaměstnanců

meziroční vůči 2. čtvrtletí 2004..... 100,4 %

Diferenciace

1. decil - 10 % hodinových výdělků menších než 54,81 Kč/hod

1. kvartil - 25 % hodinových výdělků menších než 70,00 Kč/hod

Medián - 50 % hodinových výdělků menších než 90,78 Kč/hod

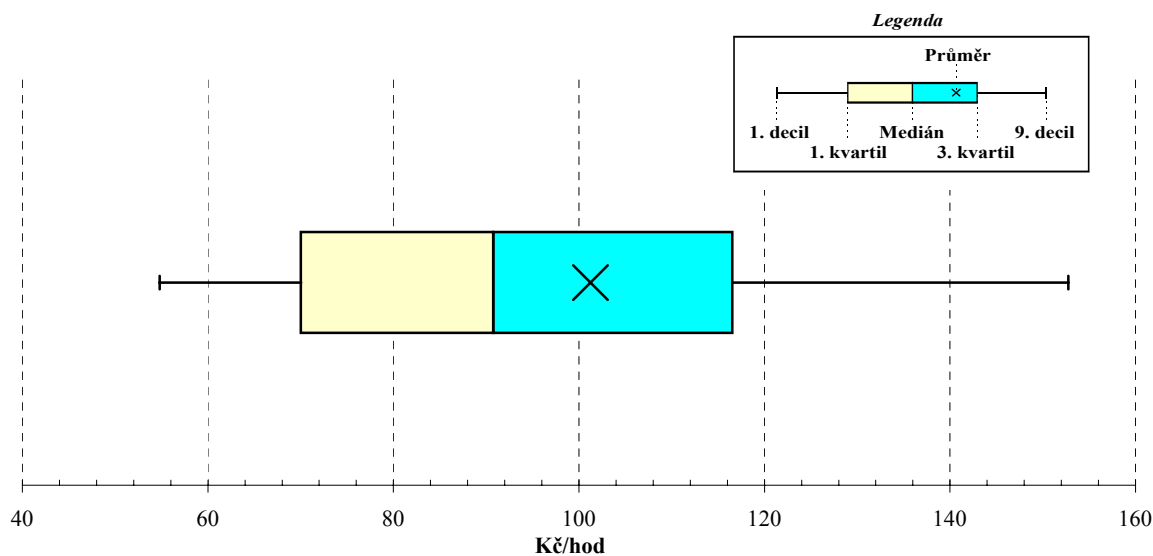
3. kvartil - 25 % hodinových výdělků větších než 116,55 Kč/hod

9. decil - 10 % hodinových výdělků větších než 152,75 Kč/hod

Průměr hodinového výdělku 101,23 Kč/hod

Podíl zaměstnanců s podprůměrným

hodinovým výdělkem 61,8 %

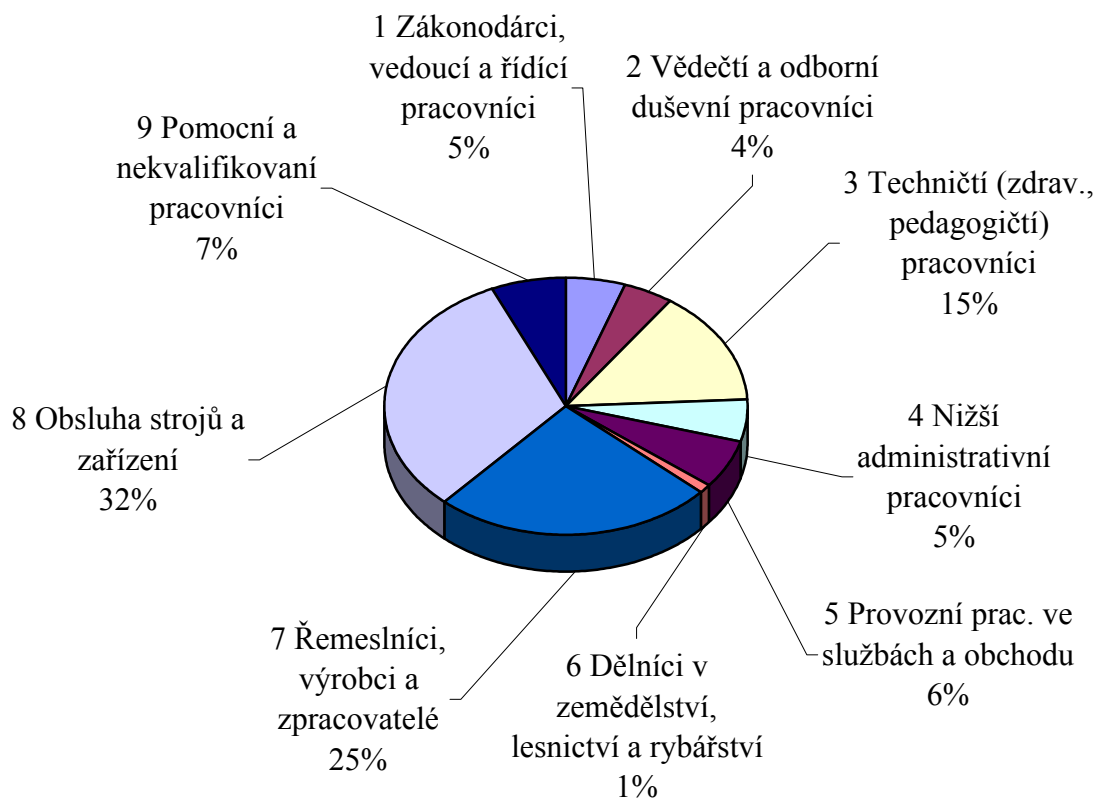


**Hodinové výdělky
podle hlavních tříd zaměstnání KZAM-R**

kraj: Liberecký

Hlavní třída zaměstnání KZAM-R	Struktura zaměstnanců	Medián	Diferenciace		Průměr
			1. decil	9. decil	
	%	Kč/hod	Kč/hod	Kč/hod	Kč/hod
1 Zákonodárci, vedoucí a řídicí pracovníci	5,3	175,78	94,18	332,78	209,71
2 Vědečtí a odborní duševní pracovníci	4,4	143,66	87,49	234,67	154,31
3 Techničtí (zdrav., pedagogičtí) pracovníci	14,5	109,76	69,44	175,38	117,95
4 Nižší administrativní pracovníci	5,2	81,25	57,03	122,23	89,23
5 Provozní prac. ve službách a obchodu	6,1	59,41	43,57	106,92	67,36
6 Dělníci v zemědělství, lesnictví a rybářství	1,0	65,24	53,53	87,82	68,14
7 Řemeslníci, výrobci a zpracovatelé	25,1	90,80	54,83	132,90	93,68
8 Obsluha strojů a zařízení	31,7	87,84	56,66	124,27	90,33
9 Pomocní a nekvalifikovaní pracovníci	6,7	63,02	46,28	102,06	68,77
C E L K E M - podnikatelská sféra	100	90,78	54,81	152,75	101,23

Struktura zaměstnanců dle hlavních tříd KZAM - R



2. čtvrtletí 2005**RSCP - podnikatelská sféra**

PS-V2

**Hodinové výdělky
podle věkových kategorií**

kraj: Liberecký

Věková kategorie	Struktura zaměstnanců	Medián	Diferenciace		Průměr
			1. decil	9. decil	
	%	Kč/hod	Kč/hod	Kč/hod	Kč/hod
do 20 let	0,9	57,31	36,30	86,83	57,76
20 - 29 let	20,9	87,42	54,76	130,42	91,68
30 - 39 let	24,6	95,08	58,19	162,78	106,80
40 - 49 let	22,3	95,33	58,07	167,37	108,64
50 - 59 let	26,1	88,81	55,00	152,65	100,49
60 a více let	5,2	76,39	45,22	145,45	92,71
C E L K E M - podnikatelská sféra	100	90,78	54,81	152,75	101,23

2. čtvrtletí 2005**RSCP - podnikatelská sféra**

PS-V4

**Hodinové výdělky
podle vzdělání**

kraj: Liberecký

Vzdělání	Struktura zaměstnanců	Medián	Diferenciace		Průměr	
			1. decil	9. decil		
	%	Kč/hod	Kč/hod	Kč/hod	Kč/hod	
KKOV						
Základní a nedokončené	A-C	13,8	72,22	45,00	112,00	75,78
Střední bez maturity	D,E,H,J	50,2	86,16	54,72	128,17	89,89
Střední s maturitou	K-M	27,3	101,96	61,74	170,85	112,47
Vyšší odborné a bakalářské	N,R	1,0	112,46	75,00	207,48	134,86
Vysokoškolské	T,V	6,5	160,14	86,96	293,69	186,70
<i>neuveдено</i>		1,2	110,88	68,00	172,96	120,83
C E L K E M - podnikatelská sféra		100	90,78	54,81	152,75	101,23

**Hodinové výdělky
podle podskupin zaměstnání KZAM-R**

kraj: Liberecký

Podskupiny zaměstnání KZAM-R	Výběrový soubor		Medián	Diferenciace		Průměr
	počet org. jednotek	počet zaměst.		1. decil	9. decil	
			Kč/hod	Kč/hod	Kč/hod	Kč/hod
1210 Ředitelé a prezidenti velkých organizací, podniků	65	116	403,85	98,29	1 154,69	524,01
1221 Vedoucí pracovníci v zemědělství, lesnictví, rybářství a mysliv.	6	20	159,04	99,31	238,49	161,60
1222 Vedoucí pracovníci v průmyslu (ve výrobě)	73	382	248,07	134,37	506,12	286,72
1223 Vedoucí pracovníci ve stavebnictví a zeměměřičtví	14	53	181,00	139,79	444,34	255,21
1224 Vedoucí pracovníci ve velkoobchodě a v maloobchodě	24	115	104,68	78,22	197,78	131,09
1226 Ved. pracovníci v dopr., skladování, telekom. a na pošt. úřadech	13	210	121,38	99,10	219,42	143,04
1227 Vedoucí prac. v organ.zaměřených na poskytování obch.služeb	16	82	236,52	180,97	437,87	290,76
1229 Vedoucí pracovních dílích celků jinde neuvedení (kult.,zdrav.)	13	40	151,59	111,92	221,14	166,67
1231 Vedoucí pracovníci finančních a hospodářských útvarů	77	190	233,28	117,72	511,71	287,71
1232 Vedoucí pracovníci personálních útvarů a útvarů průmysl. vztahů	34	44	227,01	128,31	529,68	270,99
1233 Vedoucí pracovníci odbytových útvarů (včetně průzkumu trhu)	54	98	226,62	130,14	567,21	281,61
1234 Ved. pracovníci reklamních útvarů a útvarů pro styk s veřejností	10	12	225,68	75,00	478,04	301,79
1235 Vedoucí pracovníci zásobovacích útvarů	44	88	215,46	103,44	476,61	254,21
1236 Vedoucí pracovníci výpočetních útvarů	27	50	248,76	144,13	384,75	264,28
1237 Vedoucí pracovníci výzkumných a vývojových útvarů	29	64	280,92	155,23	519,33	327,09
1239 Vedoucí pracovníci ostatních útvarů jinde neuvedení	38	129	175,10	107,69	346,46	214,28
1311 Vedoucí, ředitelé v zemědělství,lesnictví,rybářství a myslivosti	10	11	204,32	122,54	286,41	192,11
1312 Vedoucí, ředitelé v průmyslu (ve výrobě)	22	86	212,16	101,94	319,19	210,09
1313 Vedoucí, ředitelé ve stavebnictví a zeměměřičtví	6	11	208,36	91,00	283,54	191,41
1314 Vedoucí, ředitelé ve velkoobchodu a maloobchodu	7	34	92,12	76,21	180,34	109,42
1316 Vedoucí, ředitelé v dopravě, sklad., telekom. a na pošt. úřadech	15	37	136,45	94,76	213,62	154,28
1319 Vedoucí, ředitelé malých organizací ostatní (kult.,zdrav.,škol.)	11	13	162,70	114,53	288,46	194,97
2114 Geologové, geofyzici, geodeti, hydrologové apod.	3	69	78,65	54,09	222,19	96,44
2119 Ostatní vědci a odborníci v příbuzných oborech jinde neuved.	5	34	90,22	65,85	201,03	130,10
2131 Projektanti a analytici výpočetních systémů	10	19	126,22	85,68	291,70	158,26
2132 Programátoři	23	114	140,03	97,65	234,87	152,83
2139 Ostatní odborníci zabývající se výpoč. tech. jinde neuvedení	30	119	178,35	133,60	248,00	189,85
2142 Projektanti staveb a areálů, stavební inženýři	12	46	140,96	112,20	235,16	158,90
2143 Projektanti elektrotechnických zařízení, elektroinženýři	14	45	168,91	106,00	232,41	168,66
2144 Projektanti elektron.systémů a telekom.sítí, inženýři - elektroniky	10	28	176,58	117,04	371,81	201,15
2145 Projektanti a konstruktéři strojních zařízení, strojní inženýři	29	311	156,87	110,64	256,16	172,64
2146 Chemičtí inženýři, technologové	8	35	151,35	105,50	253,15	165,73
2149 Ostatní architekti, projekt., konstruk.a tech.inženýři (tvůr.prac.)	21	232	172,90	129,76	270,53	189,69
2211 Bakteriologové, biolog., ekolog., zoologové a odb.v příb.obor.	10	18	174,88	98,08	280,98	181,04
2411 Odb. prac. na úseku účetnictví, financí, daní, ap., hlavní účetní	49	169	152,00	107,79	262,72	172,35
2412 Odbor. pracovníci na úseku zaměstnaneckých, personálních věcí	18	43	154,17	108,86	245,54	174,01
2413 Odborní pracovníci v bankovníctví a pojišťovnictví	12	356	137,05	109,05	187,46	145,70
2419 Ostatní odborní pracovníci v oblasti podnikání	21	79	164,18	91,94	268,53	168,26
2421 Právníci, právní poradci (mimo advokacie a soudnictví)	10	12	194,89	150,38	293,39	219,72
2441 Ekonomové - vědeckí pracovníci, specialisté, experti	26	139	169,89	109,80	307,17	189,72
2458 Umělečtí designéři a návrháři	5	28	130,08	75,17	182,40	130,61
2470 Odborní administrativní pracovníci jinde neuvedení	17	143	144,42	95,24	244,71	165,29

**Hodinové výdělky
podle podskupin zaměstnání KZAM-R**

kraj: Liberecký

Podskupiny zaměstnání KZAM-R	Výběrový soubor		Medián	Diferenciace		Průměr
	počet org. jednotek	počet zaměst.		1. decil	9. decil	
			Kč/hod	Kč/hod	Kč/hod	Kč/hod
3111 Technici ve fyzikálních a příbuzných oborech	7	53	115,68	102,75	178,53	132,74
3112 Stavební technici	35	245	137,21	84,14	249,50	152,65
3113 Elektrotechnici	35	244	133,20	100,56	174,32	137,25
3114 Elektronici a technici v radiokomunikacích a telekomunikacích	9	31	135,11	110,66	322,00	164,30
3115 Strojírenští technici	45	662	152,95	102,42	213,73	157,82
3116 Chemičtí technici	10	85	180,79	124,57	242,86	176,86
3118 Technici v kartografii, kresliči a zeměměřiči	32	175	129,85	66,81	256,94	151,59
3119 Ostatní techničtí pracovníci jinde neuvedení	94	1 118	127,35	81,22	196,33	134,60
3121 Poradci ve výpočetní technice	15	55	142,47	92,24	204,82	144,15
3122 Operátoři a obsluha výpočetní techniky	35	92	132,33	90,99	191,23	138,00
3123 Operátoři průmyslových robotů, nc strojů	5	14	128,89	94,00	243,19	143,79
3152 Bezpečnostní tech.a tech. pro kontrolu zdravotní nezávadnosti	43	242	117,25	83,98	170,39	125,48
3160 Technici železničního provozu	6	325	146,61	117,90	170,38	144,71
3212 Technici v agronomii, v lesnictví a v zemědělství	21	145	108,70	83,77	125,41	107,25
3415 Obchodní cestující, profes. poradci v obchodě, obch.zástupci	27	95	149,02	67,46	288,96	158,14
3416 Nákupčí	74	268	118,85	77,58	180,89	125,48
3421 Obchodní agenti	40	311	114,23	79,09	174,93	121,26
3422 Odbytoví a přepravní agenti	58	239	120,45	81,02	184,37	130,08
3431 Odborné sekretářky, sekretáři	42	123	113,42	80,26	298,78	166,63
3433 Pracovníci v oblasti účetnictví, fakturace, rozpočet., kalkulace	128	845	106,27	75,14	162,48	114,48
3434 Pracovníci v oblasti statistiky a matematiky	9	11	107,94	91,18	159,47	118,09
3435 Pracovníci v oblasti práce a mezd (kromě účetních)	34	61	127,61	76,85	200,93	133,97
3436 Referenti osobních oddělení	50	94	108,80	81,20	171,70	120,14
3439 Ostatní odborní administrativní pracovníci jinde neuvedení	59	297	116,80	70,46	191,93	131,49
3471 Aranžéři, průmysloví a komerční návrháři, bytoví architekti	7	24	96,86	56,11	129,11	94,62
4112 Kancelářští a manipul. prac. a obsl. zařízení na zpracování textu	7	19	99,11	73,51	148,19	106,57
4113 Pracovníci přípravy dat výpočetní techniky	10	28	70,79	52,74	117,33	78,34
4115 Sekretářky, sekretáři	56	172	89,39	64,60	141,71	97,32
4121 Nižší účetní	40	87	88,05	64,30	130,61	93,36
4131 Úředníci ve skladech	71	488	96,46	64,33	135,20	98,94
4132 Úředníci ve výrobě (např. výrobní plánovači)	36	174	104,27	67,27	155,98	105,82
4133 Úředníci v dopravě a v přepravě (dispečeri, kontrolori apod.)	19	114	110,89	79,25	139,13	110,82
4141 Řadoví knihovníci, archiváři, evidenční pracovníci	11	32	75,26	59,73	97,47	77,48
4190 Nižší pracovníci jinde neuvedení ostatní	19	60	87,42	61,84	120,16	89,23
4211 Pokladníci (v bankách, pojišťovnách, spořitelnách, na poště)	25	98	96,25	72,02	129,41	98,34
4213 Pokladníci v obchodě, společném stravování apod.	15	350	61,75	53,61	79,51	64,42
4214 Prodavači vstupenek, jízdenek apod.	6	81	97,19	83,86	113,64	97,50
4222 Recepční	9	24	66,62	48,48	114,27	75,78
4223 Telefonisté	10	25	65,87	55,41	115,87	76,97
4224 Informátoři	8	24	73,68	55,03	82,44	71,42
5121 Pracovníci dohlížející nad obsluhujícím personálem, hospodyně	13	49	90,93	66,06	146,13	99,17
5122 Kuchaři	19	240	64,27	47,81	95,18	68,10

**Hodinové výdělky
podle podskupin zaměstnání KZAM-R**

kraj: Liberecký

Podskupiny zaměstnání KZAM-R	Výběrový soubor		Medián	Diferenciace		Průměr
	počet org. jednotek	počet zaměst.		1. decil	9. decil	
			Kč/hod	Kč/hod	Kč/hod	Kč/hod
5123 Číšníci, servírky	6	35	57,23	41,65	73,39	59,48
5169 Ostatní pracovníci ochrany a ostražky jinde neuvedení	18	375	61,63	45,47	88,14	63,71
5211 Prodavači v obchodech	50	566	60,15	49,00	92,55	66,08
6113 Zahradníci a pěstitelé zahradních plodin a sazenic	4	10	81,70	67,84	85,75	78,35
6121 Chovatelé hospodářských zvířat (kromě drůbeže a včel)	11	147	71,53	53,37	91,21	71,68
6141 Dělníci pro pěstění a ošetřování lesa	4	124	62,31	46,37	80,26	63,69
6142 Dělníci pro těžbu dřeva (kromě obsluhy pojezdových zařízení)	4	93	84,95	62,23	100,80	83,39
7121 Zedníci pracující s tradičními materiály (bambus, hlína atd.)	7	52	77,63	64,13	94,94	78,32
7122 Zedníci, kameníci, omítkaři	26	354	90,51	67,88	117,73	92,53
7123 Betonáři, děl.specializovaní na pokládání betonových povrchů	6	29	83,00	72,17	125,00	93,84
7124 Tesaři a truhláři	21	105	98,11	74,53	117,03	98,20
7125 Stavební montážníci	3	22	111,02	88,55	148,74	115,01
7126 Asfaltěři, dlaždiči	4	38	86,77	62,92	110,45	87,32
7129 Ost. stavební dělníci hlavní stav. výroby a prac.v ost. oborech	21	77	87,46	63,31	129,28	91,14
7134 Izolatěři	5	10	90,57	68,70	133,89	94,50
7136 Instalatěři, potrubáři, stavební zámečníci, klempíři	25	96	98,08	78,36	129,83	101,56
7137 Stavební a provozní elektrikáři	28	174	113,57	81,22	141,97	112,20
7139 Ostatní děl.zajišťující dokonč.stavební práce a děl.v příb.obor.	3	18	81,06	65,62	123,07	90,38
7141 Malíři a tapetáři	9	13	90,12	66,27	114,95	90,56
7142 Lakýrníci a pracovníci v příbuzných oborech	12	123	99,46	76,58	128,56	102,30
7211 Formíři a jádraři	3	41	105,40	71,23	137,33	106,44
7212 Svářeči, řezači plamenem a páječi	14	738	117,88	96,68	139,69	117,74
7213 Výrobci a opraváři výrobků a dílů z plechů	10	42	90,61	74,73	121,05	95,06
7215 Montěři lan a zdvihacích zařízení (např. na lodích, letadlech)	3	20	97,00	61,48	131,00	98,13
7221 Kováři, obsluha kovacích lisů, obsluha bucharů	9	91	128,04	78,36	162,26	122,85
7222 Nástrojaři, kovomodeláři, kovodělníci, zámečníci	69	2 173	110,47	75,83	138,49	109,81
7223 Seřizovači a obsl. obráběcích strojů (kromě autom. a poloaut.)	40	980	111,63	81,31	144,80	112,13
7224 Brusíči, leštiči a ostříči nástrojů	13	76	94,22	59,80	128,44	96,01
7226 Umělečtí pozlacovači, zlatotepci, cínaři apod.	3	22	116,78	69,36	179,87	116,24
7231 Mechanici a opraváři motorových vozidel	31	200	94,23	70,68	126,11	95,64
7234 Mechanici a opraváři kolejových vozidel	7	135	114,51	87,00	135,85	114,21
7235 Mechanici a opraváři obráběcích, zeměd. strojů a prům. zařízení	49	1 057	122,48	83,27	158,49	121,34
7239 Ostatní mechanici a opraváři strojů a zařízení bez elektro j.n.	24	351	114,75	89,76	155,52	118,39
7241 Elektromech., opraváři a seřizovači různých typů elektr. zařízení	55	1 005	97,07	55,85	144,62	100,07
7242 Mechanici, opraváři a seřizovači elektr. částí aut, letadel, lodí	10	52	101,18	81,09	119,61	101,29
7243 Mechanici, seřizovači, opraváři elektronických zařízení	18	159	119,56	61,42	154,68	117,77
7244 Telefonní a telegrafní mechanici, montěři a opraváři	6	19	95,64	75,66	105,32	93,04
7246 Montěři a opraváři silnoproudých elektrických vedení	13	136	98,13	67,83	126,49	99,14
7321 Výrobci hrnčíř., porcel. zboží, žáruvzd.výrobků, brus.kotoučů	3	18	114,66	87,12	126,84	112,20
7322 Dělníci při výrobě skla, skláři vč. brusíčů a leštičů	13	1 837	85,65	57,40	124,84	88,42
7324 Malíři skla a keramiky a prac. v příb.obor. (vč.výrobců zrcadel)	7	317	74,44	52,54	89,59	72,55
7411 Zpracovatelé masa, ryb vč. uzenářů a konzervovačů masa a ryb	7	301	122,09	94,87	141,91	119,83

**Hodinové výdělky
podle podskupin zaměstnání KZAM-R**

kraj: Liberecký

Podskupiny zaměstnání KZAM-R	Výběrový soubor		Medián Kč/hod	Diferenciace		Průměr Kč/hod
	počet org. jednotek	počet zaměst.		1. decil Kč/hod	9. decil Kč/hod	
	7412 Zpracovatelé pekárenských a cukrářských výrobků	5	95	65,23	52,33	88,06
7419 Ostatní zpracovatelé - výrobci potravinářských výrobků	7	14	77,02	67,96	91,86	78,45
7422 Umělečtí truhláři, řezbáři, výrobci a opraváři výrobků ze dřeva	11	146	75,52	53,76	111,66	78,66
7423 Seřizovači a seřizovači-obsluhovači dřevoobráběcích strojů	3	62	74,32	58,32	94,78	75,90
7431 Kvalifikovaní dělníci připravující přírodní vlákno pro další zprac.	5	54	70,03	54,55	122,51	82,19
7432 Přadláci, ruční tkalci, pletaři a jiní výrobci ručně vyráběných tkanin	3	87	59,96	53,91	75,16	61,37
7435 Modeláři a střihači textilu, kůží a podobných materiálů	7	100	119,59	56,54	137,62	105,94
7436 Švadleny, vyšíváči a pracovníci v příbuzných oborech	8	203	71,18	51,31	94,46	73,57
7439 Ost. dělníci při výrobě textilu, oděvů a výrobků z kůží, kožešin	10	339	76,08	55,20	128,60	85,20
8122 Obsluha zařízení ve slévárství (taviči, slévači)	4	47	158,93	99,16	170,69	145,94
8123 Obsluha zařízení na tepelné zpracování kovů	8	36	111,67	74,76	129,31	105,47
8131 Obsluha pecí na výrobu skla a keramiky	10	982	115,25	82,87	158,26	118,91
8139 Obsluha ostatních zařízení na výrobu skla a keramiky	10	1 269	99,45	65,44	120,72	95,92
8151 Obsluha drtičů, mlýnů a míchadel při chemické výrobě	4	24	94,83	69,50	169,70	106,14
8159 Obsluha ostatních zařízení při chemické výrobě jinde neuvedená	17	106	101,54	67,53	130,29	100,57
8161 Obsluha zařízení při výrobě a rozvodu elektřiny	7	31	111,55	54,10	140,12	105,88
8162 Obsluha parních turbín, ohříváčů a motorů	32	174	91,80	62,48	127,49	93,77
8163 Obsluha zařízení při úpravě, čištění a rozvodu vody	22	167	112,88	78,31	129,20	108,62
8171 Obsluha automatických nebo poloautomatic. montážních linek	12	716	90,81	71,15	130,87	96,02
8211 Obsluha automat. nebo poloaut. obráběcích strojů (kromě 722)	21	430	136,77	81,72	176,22	131,77
8223 Obsluha strojů při konečné úpravě a nanášení ochr. povlaků	9	94	110,50	72,38	150,22	110,54
8232 Obsluha strojů na výrobu plastových výrobků (vč. laminování)	10	924	88,99	68,68	112,11	89,25
8240 Obsluha automat. nebo poloautomat. dřevoobráběcích strojů	4	110	78,40	64,85	98,50	80,27
8251 Obsluha tiskárenských strojů	5	27	101,81	82,24	116,84	98,74
8253 Obsluha strojů na výrobu předmětů z lepenky (vč. kartonáže)	4	65	88,78	71,17	105,49	86,14
8254 Obsluha kopírovacích strojů	7	37	74,18	59,32	91,64	75,72
8261 Obsluha strojů na úpravu vláken, dopřádání a navíjení příze	4	190	77,42	60,24	91,06	76,93
8262 Obsluha tkacích a pletacích strojů	6	290	87,51	68,31	99,95	85,26
8263 Obsluha šicích a vyšívacích strojů	3	800	112,27	75,30	125,78	106,24
8264 Obsluha strojů na bělení, barvení, čištění, praní, žehlení textilu	6	110	72,72	56,34	109,31	77,51
8281 Montážní dělníci montující mechanická zařízení (stroje, vozidla)	9	757	100,87	84,01	122,88	103,13
8282 Montážní dělníci montující elektrická zařízení	8	3 212	97,74	81,68	120,23	99,69
8283 Montážní dělníci montující elektronická zařízení	3	225	64,15	54,02	87,73	68,43
8284 Montážní dělníci montující výrobky z kovů, pryže a plastů	7	1 487	76,79	57,13	95,26	77,34
8287 Montážní dělníci montující výrobky z kombinovaných materiálů	5	530	69,09	31,08	155,20	81,82
8290 Obsluha jiných stacionárních zařízení a ostatní montážní dělníci	10	310	139,11	53,51	158,93	116,32
8311 Strojvedoucí	7	255	157,64	144,77	167,28	156,65
8313 Dělníci zabezpečující sestavování vlaků (brzdaři, výhybkáři)	6	229	106,07	86,36	123,37	105,59
8321 Řidiči osobních a malých dodávkových automobilů, taxikáři	31	84	85,08	63,71	116,85	87,57
8323 Řidiči autobusů, trolejbusů a tramvají	7	635	88,69	76,06	103,83	89,78
8324 Řidiči nákladních automobilů a tahačů	56	432	84,19	57,23	108,45	84,55
8326 Řidiči speciálních vozidel	12	124	82,76	65,23	124,36	88,04

**Hodinové výdělky
podle podskupin zaměstnání KZAM-R**

kraj: Liberecký

Podskupiny zaměstnání KZAM-R	Výběrový soubor		Medián	Diferenciace		Průměr
	počet org. jednotek	počet zaměst.		1. decil	9. decil	
			Kč/hod	Kč/hod	Kč/hod	Kč/hod
8331 Obsluha zemědělských a lesních strojů	15	119	73,86	61,39	91,86	75,04
8332 Obsluha zemních a příbuzných strojů	22	100	94,50	74,90	120,84	97,96
8333 Obsluha jeřábů, zdvihacích a podobných manipulačních zařízení	13	47	93,95	73,70	134,53	101,77
8334 Obsluha vysokozdvizných a ostatních motorových vozíků	30	345	90,64	69,58	124,47	95,38
9132 Pomocníci a uklízeči v kancelářích, hotelích, nemocnicích ap.	74	454	52,08	28,66	73,79	52,90
9141 Domovníci, správci domu	13	41	75,06	57,25	107,29	80,13
9152 Vrátní, hlídači, uváděči a šatnářky	27	195	58,00	47,94	76,76	59,38
9161 Sběrači odpadků, popeláři	10	138	67,49	54,04	82,22	68,20
9211 Pomocní a nekvalifikovaní dělníci v zemědělství	4	18	78,10	64,62	92,66	76,87
9321 Pomocní a nekvalifikovaní montážní a manipulační dělníci	47	1 049	77,40	56,15	107,11	80,58
9322 Ruční baliči a pytlovači	18	655	67,91	48,22	85,20	67,69
9323 Dělníci nádvorní skupiny (pomocní montéři)	12	36	60,94	42,53	89,09	65,61
9331 Řidiči vozidel poháněných ručně nebo nožně	7	34	79,41	54,01	116,00	83,88
9332 Obsluha povozů a zařízení poháněných zvířaty	3	10	77,03	50,52	92,17	75,35
9333 Vazači a nosiči břemen, přístavní dělníci (dokaři)	11	35	78,29	63,75	104,02	80,68
9339 Pomocní a nekvalif. pracovníci v dopravě, ve skladech, v telek.	50	676	79,33	55,59	106,97	79,51

2. čtvrtletí 2005**RSCP - podnikatelská sféra**

PS-V6

**Hodinové výdělky
podle kategorie zaměstnání**

kraj: Liberecký

Kategorie zaměstnání	Struktura zaměstnanců	Medián	Diferenciace		Průměr
			1. decil	9. decil	
	%	Kč/hod	Kč/hod	Kč/hod	Kč/hod
D Manuální pracovníci	70,1	84,00	51,01	126,00	87,18
T Nemanuální pracovníci	29,9	113,56	69,00	215,45	134,20
Relace D/T (%)		74,0	73,9	58,5	65,0
C E L K E M - podnikatelská sféra	100	90,78	54,81	152,75	101,23

manuální pracovníci - zaměstnanci s převážně manuálním charakterem práce (hlavní třída KZAM-R 6-9 a vybraná zaměstnání hl. třídy 5)

nemanuální pracovníci - zaměstnanci s převážně nemanuálním charakterem práce (hlavní třída KZAM-R 1-4 a vybraná zaměstnání hl. třídy 5)

2. čtvrtletí 2005**RSCP - podnikatelská sféra**

PS-V8

**Hodinové výdělky
podle pohlaví**

kraj: Liberecký

Pohlaví	Struktura zaměstnanců	Medián	Diferenciace		Průměr
			1. decil	9. decil	
	%	Kč/hod	Kč/hod	Kč/hod	Kč/hod
M Muž	62,5	97,22	59,05	167,17	109,83
Ž Žena	37,5	80,77	49,87	124,43	86,90
Relace Ž/M (%)		83,1	84,5	74,4	79,1
C E L K E M - podnikatelská sféra	100	90,78	54,81	152,75	101,23

**Hrubá měsíční mzda a její složky, diferenciacce, placená doba
v podnikatelské sféře**

kraj: Liberecký

Medián hrubé měsíční mzdy 16 403 Kč/měs

Diferenciacce

1. decil - 10 % hodinových výdělků menších než	10 160 Kč/měs
1. kvartil - 25 % hodinových výdělků menších než	12 978 Kč/měs
Medián - 50 % hodinových výdělků menších než	16 403 Kč/měs
3. kvartil - 25 % hodinových výdělků větších než	20 970 Kč/měs
9. decil - 10 % hodinových výdělků větších než	27 165 Kč/měs

Průměr hrubé měsíční mzdy 18 410 Kč/měs

Vybrané složky hrubé měsíční mzdy

prémie a odměny	19,2 %
příplatky za přesčas	0,9 %
příplatky ostatní	6,3 %
náhrady	5,7 %
odměny za pohotovost	0,2 %

Průměrná placená doba 171,0 hod/měs

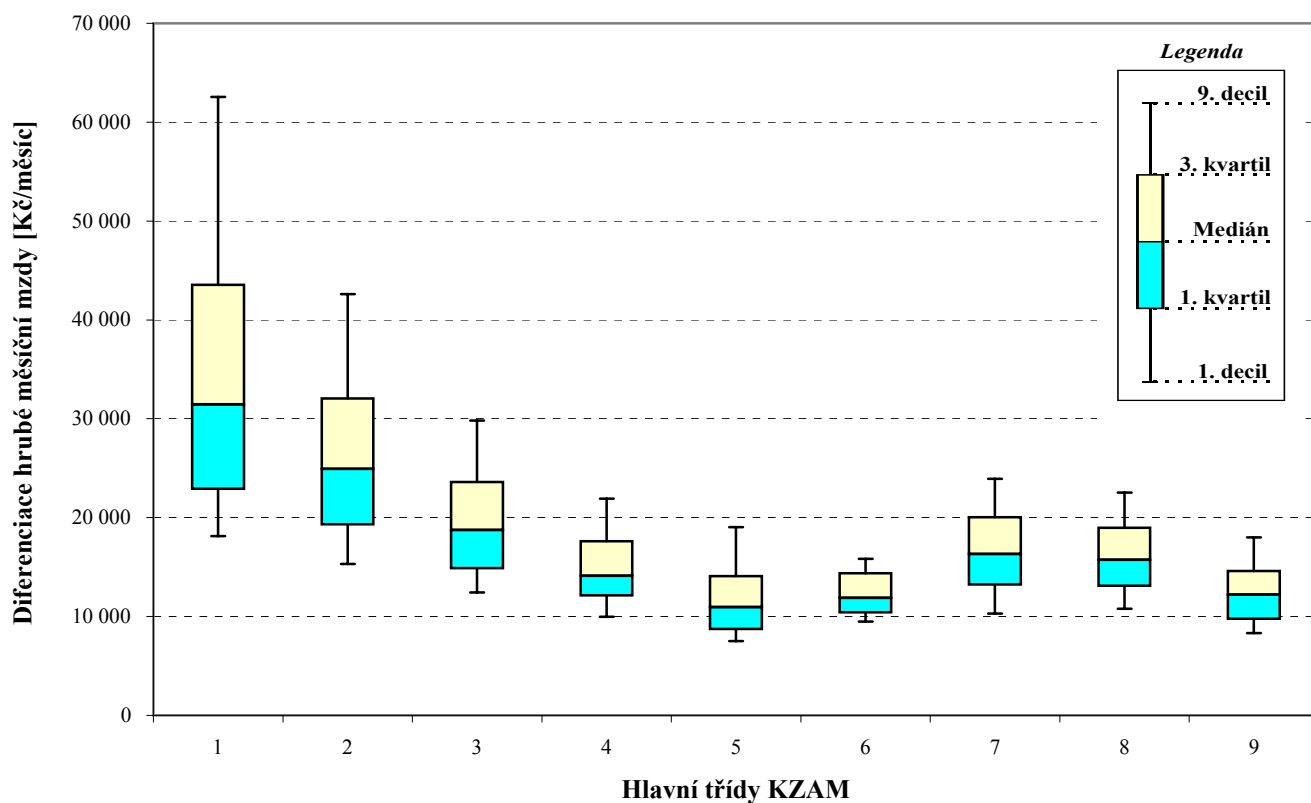
Hrubá měsíční mzda a její složky, diference, placená doba
podle hlavních tříd zaměstnání KZAM-R

kraj: Liberecký

Hlavní třída zaměstnání KZAM - R	Struktura zaměstnanců	Medián
	%	Kč/měs

1 Zákonodárci, vedoucí a řídící pracovníci	6,0	31 448
2 Vědečtí a odborní duševní pracovníci	4,8	24 938
3 Techničtí (zdrav., pedagog.) pracovníci	15,4	18 734
4 Nižší administrativní pracovníci	5,2	14 128
5 Provozní pracovníci ve službách a obchodu	5,5	10 931
6 Dělníci v zemědělství, lesnictví a rybářství	0,8	11 888
7 Řemeslníci, výrobci a zpracovatelé	25,6	16 334
8 Obsluha strojů a zařízení	30,8	15 736
9 Pomocní a nekvalifikovaní pracovníci	5,9	12 191

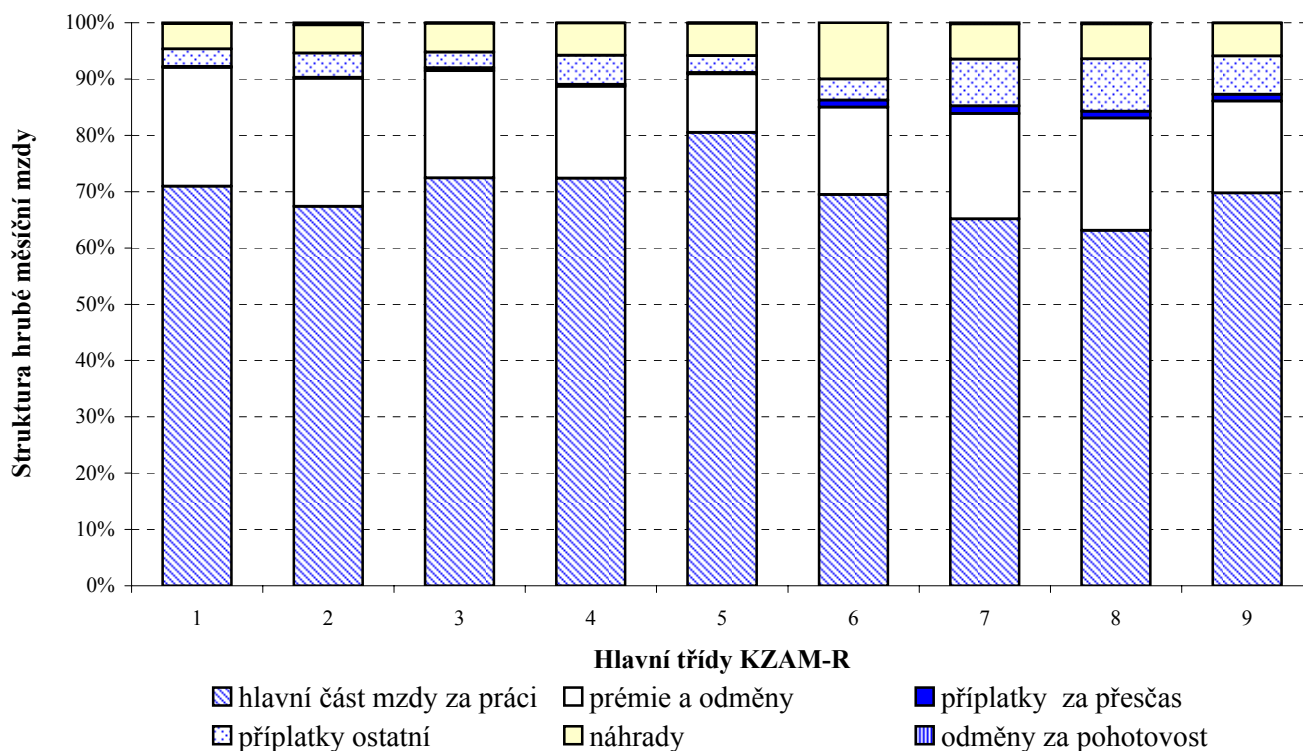
C E L K E M - podnikatelská sféra	100	16 403
--	------------	---------------



Hrubá měsíční mzda a její složky, diference, placená doba podle hlavních tříd zaměstnání KZAM-R

kraj: Liberecký

Diference				Průměr	Složky hrubé mzdy					Placená doba
1. decil	1. kvartil	3. kvartil	9. decil		prémie a odměny	příplatky za přesčas	příplatky ostatní	náhrady	odměny za pohotovost	
Kč/měs	Kč/měs	Kč/měs	Kč/měs	Kč/měs	%	%	%	%	%	hod/měs
18 127	22 890	43 539	62 542	38 399	21,1	0,2	3,1	4,5	0,2	168,9
15 329	19 295	32 045	42 612	27 232	22,7	0,2	4,3	5,0	0,4	166,6
12 421	14 849	23 604	29 827	20 435	19,0	0,6	2,8	5,1	0,1	170,6
9 966	12 117	17 629	21 905	15 505	16,4	0,3	5,2	5,8	0,1	166,5
7 511	8 713	14 089	19 048	12 042	10,4	0,2	3,0	5,8	0,1	168,2
9 480	10 398	14 368	15 819	12 370	15,5	1,2	3,8	10,0	0,0	178,7
10 299	13 202	20 056	23 934	16 810	18,7	1,4	8,3	6,3	0,2	171,3
10 788	13 095	18 979	22 522	16 380	20,0	1,2	9,3	6,2	0,2	172,9
8 308	9 754	14 591	18 017	12 656	16,3	1,2	6,8	5,9	0,0	171,9
10 160	12 978	20 970	27 165	18 410	19,2	0,9	6,3	5,7	0,2	171,0



**Hrubá měsíční mzda a její složky, diference, placená doba
podle podskupin zaměstnání KZAM-R**

kraj: Liberecký

Podskupiny zaměstnání KZAM-R	Počet zaměstnanců přepočtený podle placených měsíců	Medián
		Kč/měs
1210 Ředitelé a prezidenti velkých organizací, podniků	97	75 221
1221 Vedoucí pracovníci v zemědělství, lesnictví, rybářství a myslivosti	16	28 167
1222 Vedoucí pracovníci v průmyslu (ve výrobě)	349	43 872
1223 Vedoucí pracovníci ve stavebnictví a zeměměřičství	51	28 563
1224 Vedoucí pracovníci ve velkoobchodě a v maloobchodě	100	18 183
1226 Vedoucí pracovníci v dopravě, skladování, telekomunik. a na poštovních úřadech	190	22 284
1227 Vedoucí pracovníci v organizacích zaměřených na poskytování obchodních služeb	79	45 346
1229 Vedoucí pracovníci dílčích celků jinde neuvedení (kulturních,zdravotn.,školských)	38	27 502
1231 Vedoucí pracovníci finančních a hospodářských (správních) útvarů	173	42 100
1232 Vedoucí pracovníci personálních útvarů a útvarů průmyslových vztahů	41	36 205
1233 Vedoucí pracovníci obytných útvarů (včetně průzkumu trhu)	90	41 472
1234 Vedoucí pracovníci reklamních útvarů a útvarů pro styk s veřejností	12	42 822
1235 Vedoucí pracovníci zásobovacích útvarů	84	37 533
1236 Vedoucí pracovníci výpočetních útvarů	46	45 167
1237 Vedoucí pracovníci výzkumných a vývojových útvarů	62	48 267
1239 Vedoucí pracovníci ostatních útvarů jinde neuvedení	122	30 257
1311 Vedoucí, ředitelé v zemědělství,lesnictví,rybářství a myslivosti	11	37 473
1312 Vedoucí, ředitelé v průmyslu (ve výrobě)	79	37 841
1314 Vedoucí, ředitelé ve velkoobchodu a maloobchodu	30	18 931
1316 Vedoucí, ředitelé v dopravě, skladování, telekomunikacích a na poštovních úřadech	34	25 942
1319 Vedoucí, ředitelé malých organizací ostatní (kultura,zdravotnictví,školské)	12	27 072
2114 Geologové, geofyzici, geodeti, hydrologové apod.	59	13 564
2119 Ostatní vědci a odborníci v příbuzných oborech jinde neuvedení	17	33 533
2131 Projektanti a analytici výpočetních systémů	16	21 186
2132 Programátoři	108	22 565
2139 Ostatní odborníci zabývající se výpočetní technikou jinde neuvedení	113	31 131
2142 Projektanti staveb a areálů, stavební inženýři	44	23 545
2143 Projektanti elektrotechnických zařízení, elektroinženýři	41	27 850
2144 Projektanti elektronických systémů a telekomunikačních sítí, inženýři - elektronici	27	30 833
2145 Projektanti a konstruktéři strojních zařízení, strojní inženýři	287	27 587
2146 Chemičtí inženýři, technologové	33	26 374
2149 Ostatní architekti, projektanti, konstruktéři a techničtí inženýři (tvůrčí pracovníci)	223	28 869
2211 Bakteriologové, biologové, ekologové, zoologové a odborníci v příbuzných oborech	16	30 515
2411 Odborní pracovníci na úseku účetnictví, financí, daní, apod., hlavní účetní	159	25 238
2412 Odborní pracovníci na úseku zaměstnaneckých, personálních věcí	39	26 235
2413 Odborní pracovníci v bankovním a pojišťovním	306	25 748
2419 Ostatní odborní pracovníci v oblasti podnikání	72	27 097
2421 Právníci, právní poradci (mimo advokacie a soudnictví)	11	35 775
2441 Ekonomové - vědeckí pracovníci, specialisté, experti	129	28 640
2458 Umělečtí designéři a návrháři	27	20 883
2470 Odborní administrativní pracovníci jinde neuvedení	131	24 955
3111 Technici ve fyzikálních a příbuzných oborech	49	20 074

**Hrubá měsíční mzda a její složky, diference, placená doba
podle podskupin zaměstnání KZAM-R**

kraj: **Liberecký**

Diference				Průměr	Vybrané složky hrubé měsíční mzdy					Placená doba
					1. decil	1. kvartil	3. kvartil	9. decil	prémie a odměny	
Kč/měs	Kč/měs	Kč/měs	Kč/měs	Kč/měs	%	%	%	%	%	hod/měs
31 719	45 000	145 714	226 631	108 571	25,3	0,0	1,4	5,5	0,0	166,9
18 226	22 214	30 844	44 184	29 212	29,5	0,3	0,1	6,0	0,0	171,1
23 494	30 408	58 757	96 605	52 027	22,5	0,4	2,3	4,8	0,0	167,2
22 407	24 739	59 400	77 256	44 360	23,5	0,1	1,5	5,0	0,0	170,5
13 052	15 105	29 739	37 813	24 389	19,9	0,1	4,0	5,9	0,0	172,6
17 455	19 568	28 902	37 972	25 922	19,9	0,1	7,1	5,8	1,1	161,7
32 270	35 366	58 901	80 767	56 946	38,3	0,0	1,1	6,3	0,0	165,4
18 811	23 799	32 363	35 645	29 254	21,8	0,2	3,2	6,0	0,2	170,4
21 194	30 065	60 014	96 852	54 128	24,6	0,1	2,5	4,9	0,0	165,7
23 515	25 792	52 475	106 635	48 978	22,6	0,0	1,9	5,2	0,0	163,6
22 362	26 275	65 971	108 947	52 121	26,3	0,0	3,6	5,4	0,0	165,3
12 348	23 047	55 417	76 352	50 098	8,0	0,0	1,1	5,0	0,0	165,9
21 536	26 242	54 128	89 593	44 306	17,9	0,2	2,1	5,3	0,0	164,9
26 299	35 296	60 648	68 048	46 825	23,4	0,0	1,4	5,3	1,0	163,7
25 643	36 847	64 158	86 508	55 738	25,3	0,1	0,8	5,0	0,0	164,3
18 900	24 944	37 250	60 901	39 640	25,1	0,2	1,1	5,0	0,0	163,5
21 624	23 918	40 105	72 808	39 837	28,0	0,4	0,1	3,5	0,0	175,2
19 277	27 002	46 993	67 414	39 998	27,1	0,1	0,9	5,1	0,1	165,7
14 049	16 521	24 279	29 928	20 491	19,6	0,0	12,4	5,8	0,0	169,6
19 923	23 152	31 365	35 945	29 111	21,3	0,2	7,6	6,4	0,0	165,7
16 787	22 057	39 125	53 852	35 438	19,2	0,0	1,4	5,2	0,0	166,3
9 322	10 759	17 867	35 515	16 515	15,9	0,1	0,0	4,8	0,0	169,4
15 782	24 075	36 322	45 433	32 085	7,4	0,1	22,2	5,6	0,0	160,9
15 162	17 839	32 678	45 861	26 530	21,6	0,0	5,6	5,0	0,0	168,3
16 367	19 007	28 227	36 858	25 007	21,0	0,0	2,6	5,0	0,0	163,7
23 167	25 236	39 904	49 678	34 139	25,6	0,3	2,5	4,8	1,2	165,2
17 354	20 270	28 203	36 314	26 405	22,6	0,1	2,5	4,9	0,8	166,6
18 927	22 261	33 364	40 566	29 225	21,7	0,1	1,9	3,5	0,0	164,6
19 311	22 291	41 663	70 195	35 921	21,4	0,4	1,1	4,3	1,9	166,8
18 827	22 105	36 637	46 386	30 985	18,9	0,7	5,5	5,3	0,0	171,0
18 070	21 468	29 959	38 787	27 522	17,4	0,1	1,2	4,1	0,0	165,9
20 696	24 976	35 997	44 371	31 151	27,0	0,1	0,9	4,3	0,0	163,1
15 948	18 071	37 383	42 431	29 392	22,9	0,2	0,3	4,8	0,0	163,9
18 312	21 354	33 227	43 178	28 812	22,9	0,1	1,7	5,3	0,0	162,9
19 607	21 154	40 502	45 937	30 653	21,8	0,3	3,2	5,8	0,4	167,0
20 146	22 524	30 151	35 817	27 208	29,5	0,1	1,2	6,5	0,0	162,9
15 211	18 564	37 468	42 998	29 244	25,5	0,0	1,4	5,2	0,2	163,1
25 986	27 424	37 588	44 061	37 502	25,7	0,0	0,3	4,1	0,0	165,6
18 521	22 382	37 892	57 882	32 997	26,5	0,3	3,1	6,2	0,0	168,4
12 778	17 624	24 595	33 021	21 539	22,9	0,0	7,2	5,6	0,0	159,5
16 568	18 920	31 838	39 195	27 228	21,4	0,4	4,6	5,5	0,1	166,6
16 304	17 138	25 707	29 461	21 676	19,0	0,1	3,7	6,9	0,0	165,0

**Hrubá měsíční mzda a její složky, diference, placená doba
podle podskupin zaměstnání KZAM-R**

kraj: Liberecký

Podskupiny zaměstnání KZAM-R	Počet zaměstnanců přepočtený podle placených měsíců	Medián
		Kč/měs
3112 Stavební technici	229	23 756
3113 Elektrotechnici	224	22 984
3114 Elektronici a technici v radiokomunikacích a telekomunikacích	30	25 217
3115 Strojírenští technici	598	26 427
3116 Chemičtí technici	81	28 500
3118 Technici v kartografii, kresliči a zeměměřiči	150	22 596
3119 Ostatní techničtí pracovníci jinde neuvedení	1 014	21 915
3121 Poradci ve výpočetní technice	49	22 818
3122 Operátoři a obsluha výpočetní techniky	86	22 001
3123 Operátoři průmyslových robotů, nc strojů	13	22 417
3152 Bezpečnostní technici a technici pro kontrolu zdravotní nezávadnosti a jakosti	223	20 229
3212 Technici v agronomii, v lesnictví a v zemědělství	129	18 608
3415 Obchodní cestující, profesionální poradci v obchodě, obchodní zástupci	75	25 064
3416 Nákupčí	239	19 919
3421 Obchodní agenti	284	18 721
3422 Odbytoví a přepravní agenti	204	20 678
3431 Odborné sekretářky, sekretáři	110	22 241
3433 Pracovníci v oblasti účetnictví, fakturace, rozpočetnictví, kalkulace	767	17 917
3435 Pracovníci v oblasti práce a mezd (kromě účetních)	60	20 774
3436 Referenti osobních oddělení	86	18 845
3439 Ostatní odborní administrativní pracovníci jinde neuvedení	261	20 004
3471 Aranžéři, průmysloví a komerční návrháři, bytoví architekti	20	15 899
4112 Kancelářští a manipulační pracovníci a obsluha zařízení na zpracování textu	17	16 592
4113 Pracovníci přípravy dat výpočetní techniky	23	12 502
4115 Sekretářky, sekretáři	150	15 322
4121 Nižší účetní	70	15 390
4131 Úředníci ve skladech	426	16 435
4132 Úředníci ve výrobě (např. výrobní plánovači)	156	17 629
4133 Úředníci v dopravě a v přepravě (dispečeri, kontrolori apod.)	100	18 522
4141 Řadoví knihovníci, archiváři, evidenční pracovníci	29	12 542
4190 Nižší pracovníci jinde neuvedení ostatní	46	15 024
4211 Pokladníci (v bankách, pojišťovnách, spořitelnách, na poště)	90	16 030
4213 Pokladníci v obchodě, společném stravování apod.	195	10 431
4214 Prodavači vstupenek, jízdenek apod.	61	16 025
4222 Recepční	20	12 509
4223 Telefonisté	20	11 755
4224 Informátoři	17	13 159
5121 Pracovníci dohlížející nad obsluhujícím personálem, hospodyně	46	14 985
5122 Kuchaři	192	10 967
5123 Čišníci, servírky	28	11 067
5169 Ostatní pracovníci ochrany a ostrahy jinde neuvedení	288	10 380
5211 Prodavači v obchodech	377	10 064

**Hrubá měsíční mzda a její složky, diferenciace, placená doba
podle podskupin zaměstnání KZAM-R**

kraj: **Liberecký**

Diferenciace				Průměr	Vybrané složky hrubé měsíční mzdy					Placená doba
					1. decil	1. kvartil	3. kvartil	9. decil	prémie a odměny	
Kč/měs	Kč/měs	Kč/měs	Kč/měs	Kč/měs	%	%	%	%	%	hod/měs
15 087	17 885	31 394	44 501	26 595	26,5	0,2	0,7	5,5	0,1	171,8
17 466	19 582	26 942	32 526	24 109	14,8	0,9	5,9	5,2	0,9	170,6
17 903	19 870	32 511	65 697	29 869	10,9	0,6	1,3	6,9	2,1	166,6
17 076	21 598	31 733	39 249	27 636	13,7	1,2	4,9	5,8	0,1	171,8
20 325	26 586	30 823	37 316	28 289	21,2	0,0	1,5	7,0	0,0	159,1
12 514	17 717	30 729	46 175	27 712	17,0	0,1	3,9	5,4	0,0	167,5
13 773	17 164	28 100	33 810	23 217	20,0	0,8	5,0	4,9	0,3	167,9
15 523	18 432	27 200	33 416	23 705	16,1	0,5	7,2	5,0	0,2	169,7
14 968	18 323	26 892	35 110	23 544	11,4	0,5	5,0	6,2	0,3	167,7
17 523	22 332	25 820	40 357	25 776	12,6	1,1	1,4	5,6	0,6	170,5
14 209	17 563	24 875	30 469	21 971	18,4	0,6	8,9	5,4	0,0	169,7
14 772	15 926	20 418	21 513	18 380	12,0	0,1	0,3	6,2	0,4	168,8
13 518	20 244	35 622	44 285	28 523	29,5	0,3	1,7	6,8	0,0	168,0
12 865	15 794	24 998	30 780	21 147	15,1	0,3	3,1	5,6	0,1	165,8
12 774	15 019	22 252	29 502	20 005	20,0	0,1	1,0	5,4	0,0	162,7
14 540	17 178	26 014	34 600	23 471	21,7	0,4	1,8	6,2	0,1	168,8
14 050	16 835	31 181	50 494	30 094	19,7	0,0	3,7	5,5	0,0	166,3
13 048	14 784	22 204	27 409	19 531	16,5	0,4	2,5	5,4	0,0	166,7
12 729	15 294	26 779	32 440	22 107	19,3	0,3	1,9	6,0	0,1	165,1
13 980	15 780	23 502	30 449	20 787	13,3	0,5	2,7	4,9	0,0	167,0
12 456	16 721	32 667	45 422	26 799	27,7	0,2	1,6	6,1	0,0	167,7
11 523	13 668	17 596	18 810	15 787	22,7	0,1	0,1	7,4	0,0	163,1
11 846	13 784	20 760	25 931	17 823	19,0	0,0	0,3	7,9	0,0	159,9
8 612	9 381	16 681	19 904	13 406	18,3	0,0	2,4	5,2	0,0	166,5
10 523	12 722	18 695	24 882	16 896	15,8	0,3	4,6	5,4	0,0	167,5
10 165	11 737	18 462	20 766	15 737	17,8	0,6	1,5	5,2	0,0	171,5
11 254	13 482	20 328	24 054	17 297	18,6	1,2	7,2	6,3	0,2	169,9
11 287	13 836	21 382	26 826	18 377	18,9	0,6	4,4	5,4	0,0	167,4
13 491	15 895	22 809	26 011	19 668	15,4	0,8	6,5	6,5	0,8	173,4
9 743	11 271	13 953	16 032	12 861	7,5	0,0	6,5	5,2	0,0	168,2
10 400	13 339	19 134	22 103	15 949	16,4	0,7	3,6	4,6	0,3	170,8
12 194	14 273	18 797	22 447	16 699	17,1	0,0	6,4	6,3	0,0	158,8
8 147	9 165	11 755	13 469	10 570	12,6	0,1	6,8	8,4	0,0	166,2
14 290	15 013	17 343	18 461	16 204	14,6	0,5	7,8	5,4	0,0	175,9
9 100	10 261	16 786	19 702	13 455	6,8	0,4	17,0	6,0	0,0	166,1
9 568	11 236	19 367	25 166	14 814	12,7	5,8	11,3	4,7	0,1	176,0
9 183	11 444	13 869	15 544	12 915	17,2	0,4	3,1	4,8	0,0	171,3
11 140	12 369	20 500	22 594	16 420	22,8	0,1	6,2	6,2	0,3	164,7
8 333	9 468	13 151	15 998	11 807	17,1	0,3	4,5	5,2	0,0	168,0
7 200	7 879	12 691	14 728	10 961	9,4	0,3	2,0	7,7	0,0	171,2
7 846	8 296	11 179	13 952	10 509	10,9	1,1	7,5	6,8	0,3	164,8
7 755	8 730	12 043	15 301	10 892	13,8	0,2	6,2	6,4	0,0	164,8

**Hrubá měsíční mzda a její složky, diference, placená doba
podle podskupin zaměstnání KZAM-R**

kraj: Liberecký

Podskupiny zaměstnání KZAM-R	Počet zaměstnanců přepočtený podle placených měsíců	Medián
		Kč/měs
6121 Chovatelé hospodářských zvířat (kromě drůbeže a včel)	88	14 490
6141 Dělníci pro pěstění a ošetřování lesa	69	10 141
6142 Dělníci pro těžbu dřeva (kromě obsluhy pojezdových zařízení)	71	13 706
7121 Zedníci pracující s tradičními materiály (bambus, hlína atd.)	27	14 602
7122 Zedníci, kameníci, omítkáři	294	16 047
7123 Betonáři, dělníci specializovaní na pokládání betonových povrchů	22	18 717
7124 Tesaři a truhláři	91	17 200
7125 Stavební montážníci	17	19 703
7126 Asfaltéři, dlaždiči	25	20 567
7129 Ostatní stavební dělníci hlavní stavební výroby a pracovníci v ostatních oborech	61	15 886
7136 Instalatéři, potrubáři, stavební zámečníci, klempíři	82	17 211
7137 Stavební a provozní elektrikáři	163	19 338
7139 Ostatní dělníci zajišťující dokončovací stavební práce a dělníci v příbuzných obor.	15	16 033
7142 Lakývníci a pracovníci v příbuzných oborech	114	16 914
7211 Formíři a jádraři	33	19 977
7212 Svářeči, řezači plamenem a páječi	647	20 718
7213 Výrobci a opraváři výrobků a dílů z plechů	36	15 243
7221 Kováři, obsluha kovací lisů, obsluha bucharů	79	23 566
7222 Nástrojaři, kovomodeláři, kovodělníci, zámečníci	1 887	19 191
7223 Seřizovači a obsluha obráběcích strojů (kromě automatických a poloautomatických)	865	19 265
7224 Brusíči, leštiči a ostříči nástrojů	67	16 029
7226 Umělečtí pozlacovači, zlatotepci, cínaři apod.	21	18 720
7231 Mechanici a opraváři motorových vozidel	180	17 951
7234 Mechanici a opraváři kolejových vozidel	103	18 399
7235 Mechanici a opraváři obráběcích, zemědělských strojů a průmyslového zařízení	913	21 282
7239 Ostatní mechanici a opraváři strojů a zařízení bez elektro jinde neuvedení	309	20 150
7241 Elektromechanici, opraváři a seřizovači různých typů elektrických zařízení	889	16 882
7242 Mechanici, opraváři a seřizovači elektrických částí aut, letadel, lodí	46	16 619
7243 Mechanici, seřizovači, opraváři elektronických zařízení	138	20 199
7244 Telefonní a telegrafní mechanici, montéři a opraváři	16	15 566
7246 Montéři a opraváři silnoproudých elektrických vedení	121	15 835
7321 Výrobci hrnčířského, porcelánového zboží, žáruvzdorných výrobků, brus.kotoučů	17	19 216
7322 Dělníci při výrobě skla, skláři vč. brusičů a leštičů	1 527	14 747
7324 Malíři skla a keramiky a pracovníci v příbuzných oborech (vč. výrobců zrcadel)	255	12 134
7411 Zpracovatelé masa, ryb vč. uzenářů a konzervovačů masa a ryb	263	19 213
7412 Zpracovatelé pekárenských a cukrářských výrobků	13	10 043
7422 Umělečtí truhláři, řezbáři, výrobci a opraváři výrobků ze dřeva vč. opravářů	126	13 744
7423 Seřizovači a seřizovači-obsluhovači dřevoobráběcích strojů	52	12 809
7431 Kvalifikovaní dělníci připravující přírodní vlákno pro další zpracování	34	14 950
7432 Přádlači, ruční tkalci, pletaři a jiní výrobci ručně vyráběných tkanin	56	9 817
7435 Modeláři a střihači textilu, kůží a podobných materiálů	91	20 061
7436 Švadleny, vyšivači a pracovníci v příbuzných oborech	149	12 377

**Hrubá měsíční mzda a její složky, diference, placená doba
podle podskupin zaměstnání KZAM-R**

kraj: **Liberecký**

Diference				Průměr	Vybrané složky hrubé měsíční mzdy					Placená doba
					1. decil	1. kvartil	3. kvartil	9. decil	prémie a odměny	
Kč/měs	Kč/měs	Kč/měs	Kč/měs	Kč/měs	%	%	%	%	%	hod/měs
10 005	11 417	15 742	16 452	13 722	8,6	1,7	7,0	6,4	0,1	181,8
8 140	9 139	11 035	12 861	10 284	9,8	1,0	2,2	10,8	0,0	166,2
10 137	11 719	15 811	17 381	13 734	11,7	0,6	2,6	12,9	0,0	163,5
11 631	12 641	16 339	17 454	14 627	12,3	1,7	0,8	7,3	0,0	182,2
12 385	14 036	18 283	21 393	16 442	18,5	1,4	1,3	7,7	0,1	180,8
13 382	14 095	21 001	22 709	18 297	19,5	2,5	1,2	10,9	0,0	190,0
12 905	15 223	19 079	22 306	17 393	22,6	1,4	1,5	8,7	0,2	180,9
13 025	16 056	24 929	27 874	20 116	23,2	1,0	0,1	5,5	0,0	178,4
14 440	16 257	25 150	28 830	21 225	19,4	4,6	6,7	4,3	4,8	213,4
12 942	13 965	18 690	22 970	17 573	22,4	1,5	2,1	5,1	0,1	177,7
13 706	15 485	19 310	21 557	17 480	18,7	0,8	3,0	5,0	0,8	172,4
13 158	16 403	21 515	24 809	19 189	25,3	0,9	9,1	5,6	1,3	169,2
13 505	14 348	20 466	20 665	16 959	19,9	1,4	1,3	4,4	0,0	183,4
13 526	15 090	20 119	23 680	17 727	23,3	1,8	15,2	7,5	0,0	169,8
14 223	16 059	22 728	24 025	19 444	34,4	2,1	6,1	3,5	0,0	176,2
16 925	18 507	22 882	25 617	20 986	19,7	3,4	7,1	12,2	0,0	173,1
12 176	13 859	18 118	21 163	16 539	7,8	2,4	4,3	5,7	0,1	172,2
12 744	17 032	26 166	28 916	22 135	20,8	2,2	13,0	5,5	0,0	173,2
13 407	15 938	22 136	25 368	19 356	22,5	1,8	8,4	6,0	0,3	170,1
13 968	15 996	22 543	26 031	19 645	21,1	1,9	12,1	5,6	0,1	171,7
9 640	14 411	19 984	23 410	16 908	21,9	1,5	9,6	6,1	0,9	166,9
10 841	13 075	21 881	33 305	19 669	33,4	1,9	0,7	7,9	0,0	168,4
13 549	15 570	19 739	21 290	17 680	17,9	1,4	2,2	6,7	0,4	177,1
13 970	16 452	19 956	20 832	18 075	19,5	0,5	8,1	6,2	0,0	171,8
14 838	17 701	24 528	28 991	21 680	19,8	2,2	7,9	6,7	0,2	172,3
15 238	17 430	23 739	27 566	20 698	13,3	2,3	6,4	5,3	0,1	171,6
10 115	13 316	21 675	27 815	17 941	13,0	1,0	10,1	5,5	0,5	169,9
13 405	15 399	18 799	20 097	16 829	13,9	0,5	5,7	6,8	0,3	171,3
12 134	17 519	23 011	25 900	19 819	17,0	0,6	5,8	5,7	0,6	164,6
13 904	14 452	16 010	17 890	15 484	18,0	0,4	1,6	7,7	1,6	172,8
12 760	14 542	18 307	24 396	17 136	13,9	1,0	1,9	9,0	1,8	168,8
14 153	17 853	20 792	21 986	18 859	40,7	0,9	1,7	4,9	0,0	165,9
9 852	12 081	17 429	20 790	15 074	23,7	0,6	9,6	6,2	0,0	165,4
8 521	10 329	13 856	15 308	12 325	13,9	1,0	12,8	6,5	0,0	164,1
16 238	17 873	20 615	22 823	19 218	16,9	0,4	5,5	6,9	0,0	160,3
7 153	7 412	12 141	13 253	10 504	22,2	0,9	2,4	5,3	1,8	168,2
9 655	10 614	15 620	19 482	13 907	24,6	0,7	2,3	7,6	0,0	165,4
10 308	11 042	14 451	16 089	13 063	15,7	0,5	4,5	7,6	0,0	160,3
10 869	11 981	19 516	20 185	15 650	41,6	2,5	4,9	4,7	1,1	168,1
8 788	9 212	10 892	12 364	10 234	31,7	2,3	7,4	6,5	0,0	158,5
10 312	16 140	21 831	23 539	18 609	40,3	3,8	3,3	5,0	0,0	171,1
8 560	10 182	14 093	16 327	12 473	39,6	0,2	8,9	7,8	0,0	159,6

**Hrubá měsíční mzda a její složky, diference, placená doba
podle podskupin zaměstnání KZAM-R**

kraj: Liberecký

Podskupiny zaměstnání KZAM-R	Počet zaměstnanců přepočtený podle placených měsíců	Medián
		Kč/měs
7439 Ostatní dělníci při výrobě textilu, oděvů a výrobků z kůží, kožešin	245	14 502
8122 Obsluha zařízení ve slévárenství (taviči, slévači)	43	28 617
8123 Obsluha zařízení na tepelné zpracování kovů	31	19 209
8131 Obsluha pecí na výrobu skla a keramiky	865	19 840
8139 Obsluha ostatních zařízení na výrobu skla a keramiky	1 084	16 503
8151 Obsluha drtičů, mlýnů a míchadel při chemické výrobě	21	14 756
8159 Obsluha ostatních zařízení při chemické výrobě jinde neuvedená	95	16 290
8161 Obsluha zařízení při výrobě a rozvodu elektřiny	20	18 251
8162 Obsluha parních turbín, ohříváčů a motorů	136	16 637
8163 Obsluha zařízení při úpravě, čištění a rozvodu vody	155	18 794
8171 Obsluha automatických nebo poloautomatických montážních linek	608	16 643
8211 Obsluha automatických nebo poloautomatických obráběcích strojů (kromě 722)	320	22 005
8223 Obsluha strojů při konečné úpravě a nanášení ochranných povlaků	86	18 621
8232 Obsluha strojů na výrobu plastových výrobků (vč. laminování)	746	15 455
8240 Obsluha automatických nebo poloautomatických dřevoobráběcích strojů	95	13 345
8251 Obsluha tiskárenských strojů	22	16 426
8253 Obsluha strojů na výrobu předmětů z lepenky (vč. kartonáže)	55	14 804
8254 Obsluha kopírovacích strojů	35	12 519
8261 Obsluha strojů na úpravu vláken, dopřádání a navíjení příze	120	13 572
8262 Obsluha tkacích a pletacích strojů	183	13 860
8263 Obsluha šicích a vyšívacích strojů	650	18 852
8264 Obsluha strojů na bělení, barvení, čištění, praní, žehlení textilu	81	12 550
8281 Montážní dělníci montující mechanická zařízení (stroje, vozidla)	572	16 671
8282 Montážní dělníci montující elektrická zařízení	2 771	18 846
8283 Montážní dělníci montující elektronická zařízení	185	10 510
8284 Montážní dělníci montující výrobky z kovů, pryže a plastů	949	14 137
8287 Montážní dělníci montující výrobky z kombinovaných materiálů	450	11 404
8290 Obsluha jiných stacionárních zařízení a ostatní montážní dělníci	254	25 231
8311 Strojvedoucí	222	23 827
8313 Dělníci zabezpečující sestavování vlaků (brzdaři, výhybkáři)	173	17 292
8321 Řidiči osobních a malých dodávkových automobilů, taxikáři	75	15 455
8323 Řidiči autobusů, trolejbusů a tramvají	526	21 064
8324 Řidiči nákladních automobilů a tahačů	357	16 324
8326 Řidiči speciálních vozidel	109	15 707
8331 Obsluha zemědělských a lesních strojů	88	14 652
8332 Obsluha zemních a příbuzných strojů	82	17 154
8333 Obsluha jeřábů, zdvihacích a podobných manipulačních zařízení	41	18 388
8334 Obsluha vysokozdvíhacích a ostatních motorových vozíků	265	17 518
9132 Pomocníci a uklízeči v kancelářích, hotelích, nemocnicích a jiných zařízeních	199	9 746
9141 Domovníci, správci domu	31	12 141
9152 Vrátní, hlídači, uváděči a šatnářky	102	9 745
9161 Sběrači odpadků, popeláři	99	12 623

**Hrubá měsíční mzda a její složky, diference, placená doba
podle podskupin zaměstnání KZAM-R**

kraj: **Liberecký**

Diference				Průměr	Vybrané složky hrubé měsíční mzdy					Placená doba
					1. decil	1. kvartil	3. kvartil	9. decil	prémie a odměny	
Kč/měs	Kč/měs	Kč/měs	Kč/měs	Kč/měs	%	%	%	%	%	hod/měs
9 585	11 864	19 657	21 966	15 506	21,4	1,2	5,8	6,0	0,1	166,3
16 689	22 034	29 291	32 945	26 460	11,3	0,3	40,1	3,9	0,0	169,8
13 493	16 483	21 785	23 826	19 079	9,4	2,1	9,2	7,5	0,0	174,4
14 301	17 126	24 335	26 247	20 388	28,2	0,7	15,3	6,4	0,1	165,5
11 068	13 805	18 398	19 847	15 969	26,3	0,7	8,9	6,2	0,0	163,3
12 453	13 431	29 330	33 660	19 418	18,9	0,3	25,2	3,8	0,0	169,8
11 391	13 450	19 416	20 705	16 329	15,8	0,1	2,5	7,8	0,0	159,6
13 363	15 209	19 597	20 235	18 104	12,1	1,6	11,0	6,0	0,8	171,7
12 053	13 786	20 460	22 871	17 184	14,6	2,7	9,2	5,7	0,1	173,3
13 509	16 465	20 037	21 423	18 298	17,5	1,3	9,7	6,5	0,0	167,0
12 754	14 482	20 544	23 507	17 540	12,3	1,9	7,3	6,9	0,1	168,4
14 684	17 742	26 746	30 694	22 321	4,7	0,7	18,1	7,2	0,0	169,8
12 616	15 525	21 533	25 037	18 649	21,4	1,1	9,0	7,1	0,0	168,0
11 983	13 119	17 242	20 593	15 789	25,0	1,6	18,1	6,3	0,0	168,5
11 100	11 612	15 569	17 003	13 663	20,5	0,4	5,7	7,6	0,0	159,4
14 300	14 904	17 221	18 840	16 537	18,0	0,3	5,2	6,5	0,0	162,1
11 548	12 082	17 956	18 736	14 857	12,1	0,8	2,2	4,9	0,0	163,5
9 681	10 884	14 116	15 852	12 553	21,6	0,7	1,7	7,5	0,4	164,1
10 561	12 248	14 797	16 175	13 387	26,3	1,8	11,3	4,2	0,0	169,7
11 889	12 981	15 127	16 474	14 056	11,9	0,6	7,6	5,9	0,0	163,0
14 718	17 210	19 797	20 795	18 198	43,9	1,9	3,0	4,1	0,0	169,2
9 718	11 229	15 284	17 827	13 321	22,1	0,7	10,2	6,8	0,0	164,8
13 718	15 024	18 469	20 270	16 996	9,6	0,8	13,4	7,5	0,0	166,5
16 443	17 632	20 884	23 505	19 502	24,6	0,1	18,7	8,0	0,0	168,6
9 114	9 616	12 317	14 184	11 230	17,6	0,3	6,9	7,3	0,0	162,7
8 900	12 400	15 974	17 496	13 786	9,1	2,7	7,1	3,7	0,0	171,9
4 935	8 059	17 887	28 265	14 252	12,8	0,4	20,7	4,5	0,0	166,3
9 162	11 040	28 371	30 432	20 941	7,6	0,1	37,7	4,5	0,0	170,1
21 813	22 954	24 419	25 232	23 624	22,8	1,1	11,5	6,4	0,1	171,9
14 911	16 140	18 511	20 584	17 426	13,0	1,7	11,8	6,2	1,2	176,9
11 401	13 044	17 833	21 166	15 768	16,0	1,8	3,0	4,9	0,8	174,9
16 039	18 148	22 763	24 936	20 615	8,9	2,4	14,6	6,2	5,3	190,8
11 532	13 722	19 000	20 722	16 367	22,2	2,3	3,0	6,4	0,2	184,8
12 228	13 923	19 445	21 425	16 626	12,7	3,1	5,7	4,9	0,9	186,7
12 281	13 304	16 729	19 238	15 341	17,2	3,5	2,5	7,2	0,7	197,4
13 632	14 883	19 950	22 623	18 017	24,1	1,9	1,0	12,0	0,4	181,0
13 673	15 832	22 563	26 926	19 221	18,1	1,3	9,6	5,3	0,0	178,6
12 823	14 699	20 823	23 699	17 964	19,6	3,0	9,5	5,1	0,1	177,5
7 456	8 162	11 488	12 825	10 000	14,6	0,3	3,4	6,2	0,0	163,1
9 349	11 172	17 269	18 043	13 345	21,9	1,1	5,0	7,3	0,0	166,8
7 713	8 758	11 383	12 909	10 118	10,0	1,0	17,7	5,3	0,0	167,9
10 365	11 428	13 713	14 784	12 593	8,7	2,6	10,5	5,9	0,3	183,8

**Hrubá měsíční mzda a její složky, diferenciacce, placená doba
podle podskupin zaměstnání KZAM-R**

kraj: Liberecký

Podskupiny zaměstnání KZAM-R	Počet zaměstnanců přepočtený podle placených měsíců	Medián
		Kč/měs
9211 Pomocní a nekvalifikovaní dělníci v zemědělství	13	15 253
9321 Pomocní a nekvalifikovaní montážní a manipulační dělníci	866	13 496
9322 Ruční baliči a pytlavači	499	11 757
9323 Dělníci nádvorní skupiny (pomocní montéři)	24	13 109
9331 Řidiči vozidel poháněných ručně nebo nožně	30	14 840
9333 Vazači a nosiči břemen, přístavní dělníci (dokaři)	32	15 922
9339 Pomocní a nekvalifikovaní pracovníci v dopravě, ve skladech, v telekomunikacích	557	13 389

**Hrubá měsíční mzda a její složky, diference, placená doba
podle podskupin zaměstnání KZAM-R**

kraj: **Liberecký**

Diference				Průměr	Vybrané složky hrubé měsíční mzdy					Placená doba
					1. decil	1. kvartil	3. kvartil	9. decil	prémie a odměny	
Kč/měs	Kč/měs	Kč/měs	Kč/měs	Kč/měs	%	%	%	%	%	hod/měs
11 770	13 480	18 280	20 744	15 886	19,2	3,5	4,2	5,4	1,4	199,7
9 503	11 152	16 453	18 811	13 965	21,0	1,4	8,6	5,8	0,0	168,0
8 585	10 129	13 154	14 996	11 937	20,8	1,2	11,0	5,8	0,0	167,9
7 369	8 327	15 087	17 833	12 598	15,2	0,8	4,5	5,0	1,4	171,3
9 963	11 172	18 722	21 615	15 442	22,7	1,8	7,3	4,8	0,0	173,7
11 961	13 841	17 672	18 225	15 492	21,9	2,1	5,3	6,3	0,0	181,8
9 471	11 187	15 295	17 983	13 537	18,9	0,8	5,9	6,3	0,2	168,0

**Průměrná měsíční odpracovaná a neodpracovaná doba zaměstnanců
podle podskupin zaměstnání KZAM-R**

kraj: Liberecký

Podskupiny zaměstnání KZAM-R	Počet zaměstnanců přečtený podle eviden. měsíců	Odpracovaná doba		Neodpracovaná doba		
		celkem	z toho přesčas	celkem	z toho	
					nemoc	dovolená
		hod/měs	hod/měs	dnů/měs	dnů/měs	dnů/měs
1210 Ředitelé a prezidenti velkých organizací, podniků	98	156,6	0,2	1,3	0,3	1,0
1221 Ved. pracovníci v zemědělství, lesnictví, rybář. a mysliv.	17	159,7	2,2	1,5	0,5	0,9
1222 Vedoucí pracovníci v průmyslu (ve výrobě)	353	157,4	2,3	1,3	0,2	0,9
1223 Vedoucí pracovníci ve stavebnictví a zeměměřičtví	52	158,0	0,2	1,6	0,5	1,1
1224 Vedoucí pracovníci ve velkoobchodě a v maloobchodě	106	153,6	0,4	2,4	1,0	1,2
1226 Ved. pracovníci v dopr., skladování, telekom. a na pošt. úř.	198	144,5	0,6	2,3	0,9	1,3
1227 Ved. prac. v organ.zaměřených na poskytování obch.služ.	81	150,3	0,4	1,9	0,4	1,3
1229 Ved. pracovních dílčích celků jinde neuved. (kult.,zdrav.)	39	156,8	1,4	1,7	0,4	1,1
1231 Vedoucí pracovníci finančních a hospodářských útvarů	175	154,8	0,5	1,4	0,2	1,0
1232 Ved. prac. personálních útvarů a útvarů průmysl. vztahů	42	149,7	0,2	1,8	0,7	1,0
1233 Vedoucí pracovníci odbytových útvarů (vč. průzkumu trhu)	91	154,4	0,3	1,4	0,3	1,1
1234 Ved. prac. reklamních útvarů a útvarů pro styk s veřejností	12	154,4	0,0	1,5	0,4	1,0
1235 Vedoucí pracovníci zásobovacích útvarů	85	153,7	1,2	1,5	0,2	1,1
1236 Vedoucí pracovníci výpočetních útvarů	46	153,9	0,2	1,3	0,0	1,1
1237 Vedoucí pracovníci výzkumných a vývojových útvarů	63	154,9	0,8	1,2	0,2	0,9
1239 Vedoucí pracovníci ostatních útvarů jinde neuvedení	125	151,3	1,2	1,6	0,4	1,0
1311 Vedoucí, ředitelé v zemědělství, lesnictví, rybářství	11	164,4	3,0	1,3	0,4	0,8
1312 Vedoucí, ředitelé v průmyslu (ve výrobě)	80	156,8	1,7	1,2	0,1	0,9
1314 Vedoucí, ředitelé ve velkoobchodu a maloobchodu	32	149,8	0,0	2,5	1,1	1,1
1316 Vedoucí v dopravě, sklad., telekomun. a na pošt. úřadech	35	149,4	1,9	2,1	0,7	1,3
1319 Vedoucí, ředitelé malých organizací ostatní (kult.,zdrav.)	12	157,0	0,0	1,2	0,0	1,1
2114 Geologové, geofyzici, geodeti, hydrologové apod.	61	157,1	0,1	1,6	0,7	0,7
2119 Ostatní vědci a odborníci v příbuz. oborech jinde neuved.	17	150,4	0,6	1,4	0,3	1,1
2131 Projektanti a analytici výpočetních systémů	17	152,3	0,0	2,0	1,1	0,8
2132 Programátoři	109	152,9	0,3	1,4	0,3	0,9
2139 Ostatní odborníci zabývající se výp. tech. jinde neuvedení	115	154,5	1,8	1,4	0,3	0,9
2142 Projektanti staveb a areálů, stavební inženýři	45	154,5	0,9	1,6	0,4	1,0
2143 Projektanti elektrotechnických zařízení, elektroinženýři	42	153,4	1,4	1,5	0,6	0,7
2144 Projektanti elektronických syst. a telekomunikačních sítí	27	157,5	2,2	1,2	0,2	0,9
2145 Projektanti a konstruktéři strojních zaříz., strojní inženýři	292	159,0	4,6	1,5	0,4	0,9
2146 Chemičtí inženýři, technologové	33	157,9	0,9	1,0	0,2	0,7
2149 Ostatní architekti, projektanti, konstrukt.a techn.inženýři	227	152,6	0,8	1,4	0,3	0,8
2211 Bakteriologové, biologové, ekologové, zoologové	16	154,8	0,8	1,2	0,1	1,0
2411 Odborní pracov. na úseku účetnictví, financí, daní, apod.	163	150,3	0,4	1,7	0,5	1,0
2412 Odbor. pracovníci na úseku zaměstnaneckých, pers. věcí	40	154,5	1,7	1,6	0,4	1,0
2413 Odborní pracovníci v bankovníctví a pojišťovnictví	319	143,9	1,1	2,5	0,9	1,4
2419 Ostatní odborní pracovníci v oblasti podnikání	73	150,9	0,1	1,6	0,4	1,0
2421 Právníci, právní poradci (mimo advokacie a soudnictví)	11	154,1	0,0	1,5	0,5	0,9
2441 Ekonomové - vědečtí pracovníci, specialisté, experti	132	155,1	1,8	1,7	0,5	1,0
2458 Umělečtí designéři a návrháři	28	146,3	0,1	1,8	0,5	1,0
2470 Odborní administrativní pracovníci jinde neuvedení	133	155,2	1,3	1,5	0,3	1,0
3111 Technici ve fyzikálních a příbuzných oborech	50	153,0	0,6	1,6	0,2	1,3

**Průměrná měsíční odpracovaná a neodpracovaná doba zaměstnanců
podle podskupin zaměstnání KZAM-R**

kraj: Liberecký

Podskupiny zaměstnání KZAM-R	Počet zaměstnanců přepočtený podle eviden. měsíců	Odpracovaná doba		Neodpracovaná doba		
		celkem	z toho přesčas	celkem	z toho	
					nemoc	dovolená
		hod/měs	hod/měs	dnů/měs	dnů/měs	dnů/měs
3112 Stavební technici	236	158,4	0,8	1,7	0,6	1,1
3113 Elektrotechnici	232	155,8	5,9	1,9	0,7	1,0
3114 Elektronici a technici v radiokomunikacích a telekomunik.	31	150,5	2,8	2,1	0,6	1,3
3115 Strojírenští technici	615	158,2	8,7	1,8	0,5	1,0
3116 Chemičtí technici	83	147,7	0,1	1,5	0,3	1,1
3118 Technici v kartografii, kresliči a zeměměřiči	154	154,8	1,9	1,6	0,5	1,0
3119 Ostatní techničtí pracovníci jinde neuvedení	1 042	155,7	4,2	1,6	0,5	0,9
3121 Poradci ve výpočetní technice	50	158,1	2,1	1,5	0,4	0,9
3122 Operátoři a obsluha výpočetní techniky	88	154,8	2,9	1,7	0,4	1,1
3123 Operátoři průmyslových robotů, nc strojů	13	154,4	6,6	2,1	0,8	1,0
3152 Bezpečnostní tech.a tech. pro kontrolu zdravotní nezávad.	233	153,9	4,2	2,0	0,9	0,9
3212 Technici v agronomii, v lesnictví a v zemědělství	131	156,5	0,7	1,6	0,3	1,1
3415 Obchodní cestující, prof. poradci v obchodě, obch.zástupci	77	153,4	0,9	1,9	0,5	1,1
3416 Nákupčí	245	152,4	2,1	1,7	0,5	1,0
3421 Obchodní agenti	298	146,7	0,5	2,1	0,9	1,0
3422 Odbytoví a přepravní agenti	211	153,5	2,9	2,0	0,7	1,1
3431 Odborné sekretářky, sekretáři	114	150,4	0,5	2,1	0,7	1,1
3433 Prac. v oblasti účetnictví, fakturace, rozpočet., kalkulace	792	152,9	1,7	1,8	0,6	0,9
3435 Pracovníci v oblasti práce a mezd (kromě účetních)	61	153,3	1,4	1,5	0,3	1,0
3436 Referenti osobních oddělení	88	155,7	2,6	1,5	0,3	0,9
3439 Ostatní odborní administrativní pracovníci jinde neuvedení	271	153,2	1,0	1,9	0,7	1,0
3471 Aranžéři, průmysloví a komerční návrháři, bytoví architekti	21	141,3	0,9	2,9	1,1	1,2
4112 Kancelářští pracovníci a obsluha zařiz. na zpracování textu	17	144,0	0,0	2,1	1,0	1,0
4113 Pracovníci přípravy dat výpočetní techniky	24	147,5	0,1	2,4	1,2	1,0
4115 Sekretářky, sekretáři	155	153,5	1,6	1,8	0,7	0,9
4121 Nižší účetní	73	157,1	3,0	1,8	0,8	0,8
4131 Úředníci ve skladech	449	151,7	6,6	2,3	1,1	1,0
4132 Úředníci ve výrobě (např. výrobní plánovači)	165	149,7	4,3	2,3	1,2	0,8
4133 Úředníci v dopravě a v přepravě (dispečeri, kontr. apod.)	103	155,9	3,8	2,2	0,6	1,4
4141 Řadoví knihovníci, archiváři, evidenční pracovníci	31	152,7	0,0	2,0	1,0	0,9
4190 Nižší pracovníci jinde neuvedení ostatní	48	156,1	4,1	1,9	0,9	0,8
4211 Pokladníci (v bankách, pojišťov., spořitelnách, na poště)	94	142,8	0,1	2,2	0,8	1,2
4213 Pokladníci v obchodě, společném stravování apod.	220	136,1	0,4	3,9	2,4	1,4
4214 Prodavači vstupenek, jízdenek apod.	64	156,2	3,0	2,5	1,0	1,2
4222 Recepční	21	143,1	3,1	3,0	1,8	1,1
4223 Telefonisté	21	158,4	8,6	2,2	1,1	0,9
4224 Informátoři	19	148,8	2,6	2,9	1,4	0,9
5121 Pracovníci dohlížející nad obsluh. personálem, hospodyně	48	148,8	0,4	2,1	0,8	1,1
5122 Kuchaři	205	149,5	1,6	2,3	1,3	0,9
5123 Čišníci, servírky	29	151,7	1,8	2,5	0,7	1,6
5169 Ostatní pracovníci ochrany a ostrahy jinde neuvedení	299	150,3	4,4	1,9	0,8	1,0
5211 Prodavači v obchodech	401	145,5	1,0	2,5	1,2	1,1

**Průměrná měsíční odpracovaná a neodpracovaná doba zaměstnanců
podle podskupin zaměstnání KZAM-R**

kraj: Liberecký

Podskupiny zaměstnání KZAM-R	Počet zaměstnanců přečtený podle eviden. měsíců	Odpracovaná doba		Neodpracovaná doba		
		celkem	z toho přesčas	celkem	z toho	
					nemoc	dovolená
		hod/měs	hod/měs	dnů/měs	dnů/měs	dnů/měs
6121 Chovatelé hospodářských zvířat (kromě drůbeže a včel)	96	155,4	11,9	3,2	1,8	1,4
6141 Dělníci pro pěstění a ošetřování lesa	74	137,3	2,5	3,8	1,4	1,2
6142 Dělníci pro těžbu dřeva (kromě obsluhy pojízdných zaříz.)	76	134,5	0,9	3,8	1,2	1,4
7121 Zedníci z tradičních materiálů (bambus, hlína atd.)	32	143,9	8,3	4,6	3,1	1,2
7122 Zedníci, kameníci, omítkáři	331	148,4	8,4	3,9	2,4	1,2
7123 Betonáři, děl.specializovaní na pokládání beton. povrchů	25	157,1	14,7	3,9	2,0	1,5
7124 Tesaři a truhláři	102	148,4	9,5	3,9	2,3	1,2
7125 Stavební montážníci	19	150,9	6,6	3,3	2,5	0,7
7126 Asfaltéři, dlaždiči	27	187,8	37,7	2,8	1,6	1,0
7129 Ostatní stavební děl. stav. výroby a prac. v ost. oborech	67	154,5	7,6	2,8	1,6	0,9
7136 Instalatéři, potrubáři, stavební zámečníci, klempíři	89	152,7	5,1	2,5	1,5	0,8
7137 Stavební a provozní elektrikáři	169	154,5	6,5	1,9	0,8	0,9
7139 Ostatní dělníci zajišťující dokončovací stavební práce	16	161,8	10,0	2,6	1,6	0,6
7142 Lakýrníci a pracovníci v příbuzných oborech	121	150,3	7,3	2,5	1,1	1,1
7211 Formíři a jádraři	37	152,0	12,7	3,0	2,2	0,4
7212 Svářeči, řezači plamenem a páječi	687	153,6	10,8	2,5	1,2	0,8
7213 Výrobci a opraváři výrobků a dílů z plechů	39	149,6	7,8	2,9	1,7	0,9
7221 Kováři, obsluha kovacích lisů, obsluha bucharů	85	153,4	9,6	2,5	1,3	0,9
7222 Nástrojaři, kovomodeláři, kovodělníci, zámečníci	2 019	150,6	7,6	2,5	1,4	0,9
7223 Seřizovači a obsluha obráběcích strojů	924	152,6	9,6	2,4	1,3	0,8
7224 Brusiči, leštiči a ostříči nástrojů	72	148,7	6,0	2,3	1,3	0,9
7226 Umělečtí pozlacovači, zlatotepci, cínaři apod.	22	147,2	7,7	2,8	1,2	1,1
7231 Mechanici a opraváři motorových vozidel	191	156,2	8,5	2,6	1,3	1,0
7234 Mechanici a opraváři kolejových vozidel	109	150,8	3,0	2,7	1,2	1,4
7235 Mechanici obráběcích, zemědělských strojů a prům. zaříz.	954	156,3	9,3	2,0	0,9	0,9
7239 Ostatní mechanici a opraváři strojů a zařízení bez elektro	326	154,6	10,3	2,2	1,0	0,9
7241 Elektromech.a seřizovači různých typů elektrických zaříz.	935	153,2	6,2	2,1	1,0	0,9
7242 Mechanici, opraváři a seřizovači elektr. částí aut, letadel	48	151,3	2,9	2,6	0,9	1,4
7243 Mechanici, seřizovači, opraváři elektronických zařízení	141	153,2	2,3	1,5	0,5	0,9
7244 Telefonní a telegrafní mechanici, montéři a opraváři	17	150,0	2,0	2,9	1,3	1,3
7246 Montéři a opraváři silnoproudých elektrických vedení	130	143,4	4,3	3,3	1,3	1,2
7321 Výrobci hrnčířského, porcelán. zboží, žáruvzdor. výrobků	18	149,6	4,5	2,1	1,1	0,5
7322 Dělníci při výrobě skla, skláři vč. brusičů a leštičů	1 678	141,8	2,8	3,1	1,7	0,8
7324 Malíři skla a keramiky a pracovníci v příbuzných oborech	284	139,5	5,0	3,2	2,1	0,8
7411 Zpracovatelé masa, ryb vč. uzenářů a konzerv. masa a ryb	274	144,7	1,6	2,1	0,7	1,2
7412 Zpracovatelé pekárenských a cukrářských výrobků	16	132,0	0,0	4,6	4,0	0,6
7422 Uměleč. truhláři, řezbáři, výrobci a oprav.výrobků ze dřeva	141	138,8	3,7	3,4	1,5	1,1
7423 Seřizovači a seřizov.-obsluhovači dřevoobráběcích strojů	57	137,9	2,9	3,0	1,6	1,1
7431 Kvalifikovaní dělníci připravující přírodní vlákna	36	151,8	8,1	2,1	1,3	0,7
7432 Přadláci, pletaři a jiní výrobci ručně vyráběných tkanin	61	139,1	2,7	2,6	1,7	0,7
7435 Modeláři a stříhači textilu, kůží a podobných materiálů	96	154,1	10,2	2,2	1,2	0,8
7436 Švadleny, vyšivači a pracovníci v příbuzných oborech	175	126,9	0,9	4,4	3,1	0,8

**Průměrná měsíční odpracovaná a neodpracovaná doba zaměstnanců
podle podskupin zaměstnání KZAM-R**

kraj: Liberecký

Podskupiny zaměstnání KZAM-R	Počet zaměstnanců přečtený podle eviden. měsíců	Odpracovaná doba		Neodpracovaná doba		
		celkem	z toho přesčas	celkem	z toho	
					nemoc	dovolená
		hod/měs	hod/měs	dnů/měs	dnů/měs	dnů/měs
7439 Ostatní dělníci při výrobě textilu, oděvů a výrobků z kůží	261	148,1	5,1	2,4	1,2	0,8
8122 Obsluha zařízení ve slévárství (taviči, slévači)	46	154,2	8,5	2,0	1,1	0,7
8123 Obsluha zařízení na tepelné zpracování kovů	33	150,5	11,5	3,0	1,5	1,1
8131 Obsluha pecí na výrobu skla a keramiky	902	151,2	4,6	1,9	0,8	0,9
8139 Obsluha ostatních zařízení na výrobu skla a keramiky	1 174	142,6	3,2	2,7	1,6	0,7
8151 Obsluha drtičů, mlýnů a míchadel při chemické výrobě	22	154,1	6,1	2,0	1,1	0,8
8159 Obsluha ostat. zařízení při chemické výrobě jinde neuved.	98	144,9	0,4	2,0	0,6	1,1
8161 Obsluha zařízení při výrobě a rozvodu elektřiny	21	161,0	11,1	1,4	0,3	0,9
8162 Obsluha parních turbin, ohříváčů a motorů	141	158,9	10,7	1,8	0,7	1,0
8163 Obsluha zařízení při úpravě, čištění a rozvodu vody	158	154,4	6,8	1,7	0,4	1,1
8171 Obsluha automatických nebo poloautom. montážních linek	655	146,7	7,1	2,8	1,5	1,0
8211 Obsluha automat. nebo poloautom. obráb.strojů (kromě 722)	336	151,8	10,3	2,3	1,0	1,0
8223 Obsluha strojů při konečné úpravě ochranných povlaků	92	147,7	6,8	2,6	1,2	1,1
8232 Obsluha strojů na výrobu plast. výrobků (vč. laminování)	813	146,3	6,5	2,9	1,8	0,9
8240 Obsluha automat. nebo poloautom. dřevoobráběcích strojů	99	144,0	2,4	2,0	0,8	1,0
8251 Obsluha tiskárenských strojů	23	148,6	2,0	1,8	0,5	0,9
8253 Obsluha strojů na výrobu předm. z lepenky (vč.kartonáže)	62	136,9	4,3	3,5	2,1	0,7
8254 Obsluha kopírovacích strojů	37	145,2	3,7	2,5	1,2	1,1
8261 Obsluha strojů na úpravu vláken, dopřádání a navíj. příze	134	147,9	7,8	2,8	2,1	0,4
8262 Obsluha tkacích a pletacích strojů	199	141,5	2,1	2,8	1,7	0,5
8263 Obsluha šicích a vyšívacích strojů	724	147,3	8,2	2,8	2,2	0,5
8264 Obsluha strojů na bělení, barvení, čištění, praní, žehlení	87	143,6	3,3	2,8	1,5	0,8
8281 Montážní dělníci montující mechanická zařízení (stroje)	632	141,4	7,7	3,2	1,9	1,0
8282 Montážní dělníci montující elektrická zařízení	2 979	146,4	8,2	2,9	1,4	1,0
8283 Montážní dělníci montující elektronická zařízení	207	134,9	1,1	3,7	2,1	1,2
8284 Montážní dělníci montující výrobky z kovů, pryže a plastů	1 065	148,0	10,0	3,0	2,1	0,6
8287 Montážní dělníci montující výrobky z kombinovaných mat.	488	146,5	4,5	2,6	1,5	0,6
8290 Obsluha jin.stacionárních zařízení a ost. montážní dělníci	268	153,3	6,6	2,1	1,1	0,9
8311 Strojvedoucí	228	152,6	6,4	2,6	0,6	1,8
8313 Dělníci zabezpeč. sestavování vlaků (brzdaři, výhybkáři)	179	157,0	11,1	2,6	0,7	1,6
8321 Řidiči osobních a malých dodávkov. automobilů, taxikáři	78	160,1	10,1	1,9	0,8	0,9
8323 Řidiči autobusů, trolejbusů a tramvajů	582	161,2	17,2	3,4	1,5	1,3
8324 Řidiči nákladních automobilů a tahačů	382	162,7	13,7	2,7	1,3	1,1
8326 Řidiči speciálních vozidel	115	168,4	17,0	2,2	1,1	0,9
8331 Obsluha zemědělských a lesních strojů	97	168,1	23,4	3,3	1,8	1,1
8332 Obsluha zemních a příbuzných strojů	88	153,2	9,7	3,4	1,3	1,9
8333 Obsluha jeřábů, zdvihacích a podob. manipulačních zaříz.	44	158,4	10,5	2,5	1,2	0,9
8334 Obsluha vysokozdvizných a ostatních motorových vozíků	286	157,0	13,7	2,6	1,4	0,9
9132 Pomocníci a uklízeči v kancelář., hotel., nemocnicích ap.	214	142,9	1,0	2,6	1,4	0,9
9141 Domovníci, správci domu	31	151,6	4,7	2,0	0,4	1,4
9152 Vrátní, hlídači, uváděči a šatnářky	106	153,8	4,4	1,8	0,8	0,9
9161 Sběrači odpadků, popeláři	109	156,7	12,3	3,3	1,7	1,3

Průměrná měsíční odpracovaná a neodpracovaná doba zaměstnanců
podle podskupin zaměstnání KZAM-R

kraj: Liberecký

Podskupiny zaměstnání KZAM-R	Počet zaměstnanců přepočtený podle eviden. měsíců	Odpracovaná doba		Neodpracovaná doba		
		celkem	z toho přesčas	celkem	z toho	
					nemoc	dovolená
		hod/měs	hod/měs	dnů/měs	dnů/měs	dnů/měs
9211 Pomocní a nekvalifikovaní dělníci v zemědělství	14	176,1	25,3	2,7	1,2	1,4
9321 Pomocní a nekvalifikovaní montážní a manipulační dělníci	941	146,4	5,7	2,8	1,6	0,8
9322 Ruční baliči a pytlovači	543	147,1	6,0	2,7	1,6	0,8
9323 Dělníci nádvorní skupiny (pomocní montéři)	25	154,2	5,6	2,2	1,1	0,9
9331 Řidiči vozidel poháněných ručně nebo nožně	33	151,7	9,8	2,7	1,7	0,8
9333 Vazači a nosiči břemen, přístavní dělníci (dokaři)	35	158,5	12,7	2,8	1,6	1,1
9339 Pomocní a nekvalif. prac. v dopr., ve skladech, v telekom.	600	146,7	4,5	2,8	1,4	1,0



Dodatek **- technický popis šetření**

Dodatek – Technický popis šetření

Technický popis šetření poskytuje základní informaci o koncepci šetření, postupech použitých při sběru dat, analýze dat a vytváření výstupních sestav, obsažených v publikaci. Dodatek je rozdělen do tří hlavních částí: koncepce šetření, vstupní údaje, zpracování a analýza dat.

Koncepce šetření

Koncepce statistického šetření „Regionální statistika ceny práce“ za podnikatelskou sféru (RSCP-PS) se zabývá otázkami rozsahu šetření, opory výběru a vlastního výběru vzorku ekonomických subjektů (ES).

Rozsah šetření

Vzorek ekonomických subjektů RSCP-PS kopíruje strukturu podnikatelské sféry v jednotlivých krajích České republiky. Podnikatelskou sféru tvoří ekonomické subjekty, které odměňují podle zákona č. 1/1992 Sb. o mzdě, odměně za pracovní pohotovost a o průměrném výdělku.

Okruh zpravodajských jednotek pro RSCP-PS tvoří ekonomické subjekty podnikatelské sféry s 10 a více zaměstnanci. Šetření je vyčerpávající pro jednotky s počtem zaměstnanců 250 a vyšším. Pro jednotky s počtem zaměstnanců 10 až 249 je mzdové šetření výběrové.

V RSCP-PS se ekonomické subjekty dále člení na organizační jednotky, jestliže je možné provést vnitřní rozčlenění podle okresů, ve kterých dílčí jednotky působí, nebo podle odvětví OKEČ. Výsledky podle krajů jsou v tomto smyslu výsledky, získané pracovištní metodou.

Statistické šetření RSCP-PS za 2. čtvrtletí 2005 zahrnuje 2962 ekonomických subjektů, které reprezentují přibližně 1136 tisíc zaměstnanců. Tabulka č. 1 ukazuje rozsah výběrového souboru RSCP-PS bez non-response (dále jen výběrový soubor) pro 2. čtvrtletí 2005 a v tabulce č. 2 je přiblížena odvětvová skladba ekonomických subjektů z výběrového souboru RSCP-PS působících na území Libereckého kraje.

Výběrový soubor RSCP podnikatelské sféry			
	RSCP-PS – celkem	RSCP-PS – kraj Liberecký	
		se sídlem v kraji	se sídlem mimo kraj
Počet ekonomických subjektů	2962	140	45
Počet zaměstnanců	1136 tisíc	41 tisíc	7 tisíc

Tabulka č. 1

Odvětová skladba výběrového souboru RSCP-PS – kraj Liberecký

Odvětví OKEČ	Počet ekonomických subjektů	
	se sídlem v kraji	se sídlem mimo kraj
A,B Zemědělství, myslivost, lesnictví a rybolov	12	3
C Těžba nerostných surovin	2	1
D Zpracovatelský průmysl	65	9
E Výroba a rozvod elektřiny, plynu a vody	2	3
F Stavebnictví	13	2
G Obchod; opravy motorových vozidel	10	9
H Ubytování a stravování	2	1
I Doprava, skladování a spoje	8	7
J Finanční zprostředkování		4
K Činnosti v oblasti nemovit. a pronájmu; podn. činnosti	17	3
L Veřejná správa a obrana; povinné sociální zabezpečení		1
M Vzdělávání	1	
N Zdravotní a sociální péče; veterinární činnosti		
O Ostatní veřejné, sociální a osobní služby	8	2

Tabulka č. 2

Opora výběru

Výběrovými jednotkami šetření RSCP-PS jsou ekonomické subjekty podnikatelské sféry, na které se v případě vybrání vztahuje zpravodajská povinnost. Statistickými jednotkami jsou zaměstnanci, kteří jsou nositeli sledovaných statistických znaků. Výběrovou základnou – oporou – pro výběr organizací je registr ekonomických subjektů (RES), který je detailně popsán na stránkách Českého statistického úřadu www.czso.cz.

Základním souborem RSCP-PS jsou aktivní ekonomické subjekty z registru ekonomických subjektů, které mají 10 a více zaměstnanců, přísluší do podnikatelské sféry a do institucionálních sektorů: nefinanční podniky, finanční instituce nebo vládní instituce. Příslušnost k podnikatelské, či nepodnikatelské sféře se zjišťuje podle registru „Automatizovaného rozpočtového informačního systému“ (ARIS-RARIS), který je spravován Ministerstvem financí ČR.

Výběr

Výběr ekonomických subjektů v RSCP-PS lze charakterizovat jako jednostupňový stratifikovaný výběr. Základní soubor (ZS) vytvořený z RES se rozdělí do oblastí (strat) podle:

- regionů (krajů)
- velikostních kategorií
- odvětvových skupin.

Regionem se z hlediska výběru jednotek rozumí kraj ve smyslu ústavního zákona č. 347/97 Sb. Výběr RSCP-PS používá dále ke stratifikaci čtyři velikostní kategorie

ekonomických subjektů, uvedené v tabulce č. 3 – Velikostní kategorie pro stratifikaci. Stratifikační třídění obsahuje dvanáct odvětvových skupin z vybraných institucionálních sektorů podnikatelské sféry. Vymezení strat je provedeno na základě podobnosti v charakteru ekonomické činnosti a podobnosti v zaměstnanecké struktuře.

V jednotlivých oblastech ZS vzniklých jeho rozdělením dle příslušných stratifikačních kritérií, se vybere předem stanovený podíl ekonomických subjektů. Největší subjekty s 1 000 a více zaměstnanci jsou zařazeny do šetření všechny (výběr s pravděpodobností 1), u ekonomických subjektů s 250-999 zaměstnanci se postupně navyšuje výběrový podíl tak, aby od roku 2007 činil 100%. Menší ES s 10-249 zaměstnanci jsou vybírány v jednotlivých stratech systematickým náhodným výběrem s nestejnými pravděpodobnostmi bez vracení. Pravděpodobnosti vybrání subjektu jsou dány výběrovým podílem, jehož výši ukazuje tabulka č. 3 – Velikostní kategorie pro stratifikaci. Počet ekonomických subjektů, které mají být vybrány, se stanoví podle aktuálního stavu ZS ke konci roku. Výběrový soubor ekonomických subjektů s 10-249 zaměstnanci se obměňuje metodou rotujícího panelu s periodou rotace devět let, tzn. k jejich plné obměně dojde za devět let. Vybrané ekonomické subjekty zůstávají v šetření minimálně po dobu periody rotace plus jeden rok potřebný pro jejich nábor, o důvodech pro předčasné vyřazení z výběru (např. zánik firmy) se vede evidence.

Velikostní kategorie pro stratifikaci		
Kategorie	Počet zaměstnanců	Výběrový podíl [%]
1	10 až 49	4,5
2	50 až 249	15
3	250 až 999	80
4	1000 a více	100

Tabulka č. 3

Vstupní údaje

Kapitola popisuje sběr dat do šetření RSCP-PS, používané číselníky a základní vstupní položky, charakterizující výdělky a odpracovanou dobu.

Sběr dat

Ekonomické subjekty, na které se vztahuje zpravodajská povinnost, vykazují do šetření RSCP-PS údaje o všech zaměstnancích. Vybraná zpravodajská jednotka předává data ke zpracování orgánu, vykonávajícímu státní statistickou službu. Termínem pro předání dat od respondenta je konec měsíce následujícího po skončení sledovaného období.

Předávaná data mají formu databázových souborů a obsahují informace o zaměstnavateli a zaměstnancích. Data jsou většinou přebírána přímo z informačních systémů pro výpočet mezd a personální evidenci.

Klasifikace a číselníky

RSCP používá standardní statistické klasifikace a číselníky (podrobněji popsáné na www.czso.cz). Protože čtvrtletní šetření o ceně práce je součástí programu statistických zjišťování, je použití platných statistických klasifikací závazné jak pro orgán

vykonávající státní statistickou službu, tak pro zpravodajské jednotky, které poskytují údaje pro statistické zjišťování. Proto RSCP-PS používá následující klasifikace a číselníky:

- KZAM-R** **Klasifikace zaměstnání;** vydáno sdělením ČSÚ č. 492/2003 ze dne 18. prosince 2003 o vydání rozšířené Klasifikace zaměstnání KZAM-R.
- CZ-ICSE** **Klasifikace postavení v zaměstnání;** vydáno sdělením ČSÚ č. 494/2003 ze dne 18. prosince 2003 o vydání Klasifikace postavení v zaměstnání.
- KKOV** **Klasifikace kmenových oborů vzdělání;** vydáno sdělením ČSÚ č. 320/2003 ze dne 9. září 2003 o zavedení Klasifikace kmenových oborů vzdělání. Aktualizace byla provedena k 1. září 2004 sdělením ČSÚ č. 448/2004 ze dne 12. července 2004 o aktualizaci Klasifikace kmenových oborů vzdělání.
- CZ-NUTS** **Klasifikace územních statistických jednotek;** vydáno sdělením ČSÚ č. 490/2003 ze dne 18. prosince 2003 o vydání Klasifikace územních statistických jednotek. Aktualizace byla provedena k 1. květnu 2004 sdělením ČSÚ č. 228/2004 ze dne 14. dubna 2004 o aktualizaci Klasifikace územních statistických jednotek.
- OKEČ** **Odvětvová klasifikace ekonomických činností;** vydáno sdělením ČSÚ č. 486/2003 ze dne 18. prosince 2003 o vydání Odvětvové klasifikace ekonomických činností.
- CZ-GEONOM** **Klasifikace zemí;** vydáno sdělením ČSÚ č. 487/2003 ze dne 18. prosince 2003 o vydání Klasifikace zemí. Aktualizace byla provedena k 1. červnu 2004 sdělením ČSÚ č. 339/2004 ze dne 20. května 2004 o změně v Klasifikaci zemí.
- FORMA** **Číselník právní formy organizací**

Výdělky a odpracovaná doba

RSCP-PS jako mzdové šetření se čtvrtletní periodicitou monitoruje mzdovou úroveň jednotlivých zaměstnání podle klasifikace KZAM-R v krajích České republiky. U jednotlivých zaměstnanců vybraných ekonomických subjektů zjišťuje průměrný hodinový výdělek v posledním čtvrtletí sledovaného období, vypočtený pro náhrady pro pracovněprávní účely, podle § 17 zákona 1/1992 Sb. Průměrný hodinový výdělek je krátkodobým indikátorem mzdové úrovně.

Druhým šetřeným výdělkovým ukazatelem je mzda vyplacená za sledované období. Mzda je definovaná jako mzda za práci podle §4 zákona č.1/1992 Sb. (Zákon o mzdě, odměně za pracovní pohotovost a průměrném výdělku ve znění pozdějších předpisů), jako peněžitá plnění, poskytovaná zaměstnavatelem zaměstnanci za práci.

Z celkové mzdy za práci šetření zjišťuje i podíl prémie a odměn, příplatků za práci přesčas a ostatních příplatků. Vedle mzdy za práci šetří RSCP-PS i některá další plnění, poskytovaná v souvislosti s výkonem práce. Zjišťuje se částka náhrad mzdy a částka odměn za pracovní pohotovost, vyplacená za sledované období.

RSCP-PS sleduje i charakteristiky odpracované a neodpracované doby. Vstupní věta o zaměstnanci obsahuje odpracovanou dobu od počátku roku a z ní počet přesčasových hodin, za které byl poskytnut příplatek. Věta dále obsahuje celkovou neodpracovanou dobu od počátku roku, z ní počet dnů nemoci a počet neodpracovaných dnů s náhradou mzdy. Zvlášť se sleduje i počet dnů dovolené.

Zpracování a analýza dat

Zpracování a analýza dat zahrnuje přehled publikovaných mzdových statistik, způsob výpočtu hrubé měsíční mzdy a indikátorů odpracované doby, problematiku vážení a odhadů.

Přehled publikovaných tabulek

Hlavním výsledkem RSCP-PS jsou statistiky výdělkové úrovně v krajích podle zaměstnání KZAM-R. Tabulky PS-V5, PS-M5 a PS-T5 ukazují statistiky v třídění podle zaměstnání KZAM-R na úrovni podskupin zaměstnání (čtyřmístný KZAM-R). Tabulka PS-V5 obsahuje charakteristiky hodinových výdělků, tabulka PS-M5 obsahuje charakteristiky hrubé měsíční mzdy, strukturu mzdy a průměrnou placenou dobu. Tabulka PS-T5 ukazuje průměrnou měsíční odpracovanou a neodpracovanou dobu, podíl přesčasu z odpracované doby a podíl nemoci a dovolené z neodpracované doby. Publikují se jen zaměstnání zastoupená minimálně deseti zaměstnanci a minimálně třemi ekonomickými subjekty.

Vedle primárních výsledků podle zaměstnání ukazuje výsledková publikace i další tabulky hodinových výdělků, hrubých měsíčních mezd a jejich diference. Hodinové výdělky se člení podle:

- hlavních tříd KZAM-R
- kategorií zaměstnání (manuální/nemanuální)
- věkových kategorií
- vzdělání
- pohlaví.

Charakteristiky hrubé měsíční mzdy jsou tříděny i podle hlavních tříd KZAM-R.

Výpočet hrubé měsíční mzdy

Na rozdíl od hodinového výdělku musí být druhý indikátor mzdové úrovně – hrubá měsíční mzda – vypočten z dalších přímo zjišťovaných mzdových položek a nemzdových plnění. Přímě zjišťované položky ale obsahují pouze kumulované částky za delší období než měsíc, tj. za čtvrtletí až celý rok. Přitom je třeba uvážit, že jednotliví zaměstnanci nemuseli být v evidenčním stavu po celé sledované období.

Hrubá mzda je v ISPV jednoznačně definována jako součet mzdy za práci, náhrad mzdy a odměn za pracovní pohotovost. Hrubá měsíční mzda i -tého zaměstnance se vypočte podle vzorce

$$HMM_i = \frac{MZDA_i + POHOTOV_i + NAHRADY_i}{MES_PLAC_i}$$

kde :

HMM_i je hrubá měsíční mzda i -tého zaměstnance

$MZDA_i$ je mzda za práci i -tého zaměstnance v kumulaci za sledované období (vstupní položka věty o zaměstnanci)

$POHOTOV_i$ je odměna za pohotovost i -tého zaměstnance v kumulaci za sledované období (vstupní položka věty o zaměstnanci)

$NAHRADY_i$ jsou náhrady mzdy i -tého zaměstnance v kumulaci za sledované období (vstupní položka věty o zaměstnanci)

MES_PLAC_i je počet placených měsíců i -tého zaměstnance, tj. počet měsíců, odpovídajících součtu odpracované doby a doby, po kterou pobíral náhrady mzdy

Počet placených měsíců MES_PLAC_i je roven počtu kalendářních měsíců v případě, že zaměstnanec po celé sledované období pracoval nebo pobíral náhrady mzdy. Pokud zaměstnanec byl v evidenčním stavu kratší dobu, než sledované období, bude jeho počet placených měsíců dán poměrem doby v evidenčním stavu k celému sledovanému období. Podobně se počet placených měsíců stanoví, pokud zaměstnanec měl jinou absenci, než absenci s náhradou mzdy (např. nemoc).

Hrubá měsíční mzda za určitou skupinu zaměstnanců se vypočte jako „vážená“ hrubá mzda, v níž mzda určitého zaměstnance má váhu, odpovídající počtu jeho placených měsíců za sledované období. Tento způsob výpočtu umožňuje korektní srovnání mzdové úrovně jednotlivých zaměstnání a srovnávání v čase.

Sestavy s hrubou měsíční mzdou, diferenciací a strukturou hrubé mzdy obsahují také placenou dobu zaměstnance. Tento údaj ukazuje počet placených hodin (odpracovaná doba a doba náhrad) za placený měsíc a je konzistentní s výpočtem hrubé měsíční mzdy. Sestavy týkající se odpracované a neodpracované doby (tabulka PS-T5) nelze vztáhnout k placené době. Proto se odpracovaná a neodpracovaná doba i jejich složky vztahují k počtu měsíců v evidenčním stavu.

Přestože struktura vstupů RSCP-PS umožňuje zahrnout do výpočtu za určitou skupinu i zaměstnance, kteří byli v evidenčním stavu pouze část sledovaného období, nemohou být do výpočtu zahrnuti všichni. Uplatňují se následující kritéria pro zařazení zaměstnance do výpočtů hrubé měsíční mzdy:

- placená doba zaměstnance je alespoň jeden měsíc,
- zařazují se pouze zaměstnanci v pracovním poměru,
- musí být splněna podmínka: součet odpracované a neodpracované doby je přibližně roven počtu pracovních dnů sledovaného období,
- zařazují se pouze zaměstnanci, zaměstnaní na plný pracovní úvazek, který je v RSCP definován v souladu s kritériem Eurostatu pomocí fondu pracovní doby (alespoň 30 hodin/týden).

Metoda vážení a řešení non-response

Metoda vážení, používaná v RSCP-PS, umožňuje získat na základě dat z výběrového souboru charakteristiky základního souboru v členění na jednotlivé kraje. Informace o charakteristikách zaměstnanecké populace v jednotlivých krajích dávají vážené agregované tabulky. Váhové koeficienty, které jsou přiděleny všem ekonomickým subjektům z výběrového souboru a poté též všem jejich zaměstnancům, vycházejí z počáteční pravděpodobnosti výběru každého ekonomického subjektu a reflektují regionální strukturu základního souboru. Váhy zvyšují při výpočtech odhadů význam dat ekonomických subjektů s relativně malým zastoupením ve výběrovém souboru. Relativně nejméně zastoupené jsou ve výběrovém souboru RSCP-PS ekonomické subjekty s 10-49 zaměstnanci, a proto mají největší váhy při výpočtech odhadů.

Tabulky vztahující se k podnikatelské sféře PS-V5, PS-M5, PS-T5 obsahují nevážené charakteristiky výběrového souboru RSCP-PS. Ostatní tabulky v této publikaci jsou odhady charakteristik základního souboru RSCP-PS pro příslušný kraj. Při interpretaci výsledků je nutno mít na zřeteli, že charakteristiky výběrového souboru nelze automaticky pokládat za odhady platné pro celou zaměstnaneckou populaci kraje. Výběrové charakteristiky mohou být částečně ovlivněny větším relativním zastoupením velkých ekonomických subjektů ve výběrovém souboru RSCP-PS.

Problém nedostupných dat od vybraného ekonomického subjektu (zpravodajské jednotky), tzv. non-response, je v RSCP-PS řešen metodou historické imputace a metodou upravující váhy zpravodajským jednotkám, které jsou ve stejné stratifikační kategorii, jako nedostupná zpravodajská jednotka.

Odhady statistických charakteristik

Skupina tabulek	Postup při výpočtu charakteristik
PS-V0, PS-V1, PS-V2, PS-V4, PS-V6, PS-V8	Odhadované charakteristiky hodinového výdělku jsou vypočteny z dat výběrového souboru s využitím výběrových vah a vah používaných pro odstranění důsledků non-response.
PS-M0, PS-M1	Odhadované charakteristiky hrubé měsíční mzdy, jejích složek i placený čas jsou vypočteny z dat výběrového souboru s využitím výběrových vah, vah používaných pro odstranění důsledků non-response a vah, zohledňujících různé délky neplacené neodpracované doby (nemoc, neplacená absence) a doby v evidenčním stavu.
PS-V5	Odhadované charakteristiky hodinového výdělku podle podskupin zaměstnání jsou vypočteny z dat výběrového souboru.
PS-M5	Odhadované charakteristiky hrubé měsíční mzdy a jejích složek podle podskupin zaměstnání jsou vypočteny z dat výběrového souboru s využitím vah, zohledňujících různé délky neplacené neodpracované doby (nemoc, neplacená absence) a doby v evidenčním stavu. Stejným způsobem je vypočtena i placená doba.
PS-T5	Odhadované charakteristiky odpracované a neodpracované doby podle podskupin zaměstnání jsou vypočteny z dat výběrového souboru s využitím vah, zohledňujících různé délky doby v evidenčním stavu.

Šetření RSCP-PS odhaduje výdělkové charakteristiky a neslouží jako zdroj informací o počtech zaměstnanců v jednotlivých třídících kategoriích. Počty zaměstnanců jsou v agregovaných tabulkách uváděny v % a jejich účelem je přiblížit relativní zastoupení publikovaných kategorií. Počty zaměstnanců v ČR zjišťují šetření Českého statistického úřadu – podnikové výkaznictví a výběrové šetření pracovních sil (viz www.czso.cz).

Statistické charakteristiky používané ve výsledkových tabulkách:

1. decil	První decil je hodnota, pod kterou leží 10% nejnižších hodnot sledovaného znaku.
1. kvartil	První kvartil je hodnota, pod kterou leží 25 % nejnižších hodnot sledovaného znaku.
Medián	Medián je hodnota uprostřed vzestupně uspořádané řady hodnot sledovaného znaku, polovina hodnot je nižší než medián a druhá polovina je vyšší než medián.
3. kvartil	Třetí kvartil je hodnota, nad kterou leží 25 % nejvyšších hodnot sledovaného znaku.
9. decil	Devátý decil je hodnota, nad kterou leží 10% nejvyšších hodnot sledovaného znaku.
Průměr	Průměr je počítán jako vážený (případně nevážený) aritmetický průměr sledovaného znaku.

Kvalita odhadů

Odhadované charakteristiky podléhají dvěma typům chyb – výběrovým chybám a nevýběrovým chybám. Výběrové chyby jsou způsobeny faktorem náhody při pravděpodobnostním výběru RSCP-PS. Hodnoty výběrových chyb není možné ze současného výběrového souboru RSCP-PS získat, nicméně používaná stratifikace výrazně snižuje jejich výši. Nevýběrové chyby bývají způsobeny především špatnou kvalitou dat od zpravodajských jednotek (neúplné údaje, chybné údaje) a jejich vliv je snižován několikastupňovými kontrolními mechanismy a pomocí metodické podpory zpravodajským jednotkám.

Definice vybraných pojmů

Ekonomický subjekt	Ekonomický subjekt je právnický subjekt nebo fyzická osoba s postavením podnikatele, zapsaná do registru ekonomických subjektů ČSÚ. Každému ekonomickému subjektu se přiděluje identifikační číslo (IČO).
Organizační jednotka	Z hlediska mzdové statistiky RSCP se dělí ekonomické subjekty na organizační jednotky podle okresu, ve kterém jednotky působí a nebo podle odvětví (OKEČ), které charakterizuje jejich ekonomickou činnost. Organizační jednotku tvoří všechny útvary ekonomického subjektu, které působí ve stejném okrese a patří do stejné kategorie OKEČ.
Zpravodajská jednotka	Zpravodajskou jednotkou je právnická nebo fyzická osoba, od níž se požaduje poskytnutí údajů ve statistickém zjišťování podle zákona č. 89/1995 Sb., o státní statistické službě ve znění pozdějších předpisů.
Sledované období	Sledované období je období od začátku roku do konce příslušného čtvrtletí, za které se statistické zjišťování provádí.
Podnikatelská sféra	Do podnikatelské sféry patří subjekty, které odměňují podle zákona č. 1/1992 Sb., o mzdě, odměně za pracovní pohotovost a o průměrném výdělku ve znění pozdějších předpisů.
Nepodnikatelská sféra	Do nepodnikatelské sféry patří organizace, které odměňují podle zákona č. 143/1992 Sb., o platu a odměně za pracovní pohotovost v rozpočtových a v některých dalších organizacích a orgánech ve znění pozdějších předpisů.
Základní soubor RSCP-PS	Základním souborem RSCP jsou aktivní ekonomické subjekty z registru ekonomických subjektů, které mají 10 a více zaměstnanců, přísluší do podnikatelské sféry a do institucionálních sektorů: nefinanční podniky, finanční instituce nebo vládní instituce.

Ostatní symboly používané ve výsledkových tabulkách:

"neuvedeno" kategorie zaměstnanců, u kterých nebyl uveden kód příslušné třídící charakteristiky

"*" položka vstupních dat vypočítaná, ale nezveřejnitelná z důvodu nedostatečného počtu vstupních hodnot (min. 3 ekonomické subjekty a 10 zaměstnanců)