



Regionální statistika ceny práce

III. čtvrtletí 2006
Podnikatelská sféra
Karlovarský kraj

Revidované výsledky ke dni 10. 3. 2010

Copyright - MPSV ČR

Publikace ani její část nesmí být kopírována, rozšiřována a zařazována do informačních systémů v jakékoliv formě (elektronické, mechanické, optické, magnetické aj.) bez písemného souhlasu

Ministerstva práce a sociálních věcí

Zpracovatel: TREXIMA, spol. s r.o., tř. T. Bati 299, 764 21 Zlín - Louky

O b s a h :

Úvod	7
-------------------	---

Výsledková část podnikatelská sféra

Základní metodické přístupy	11
Popis publikovaných tabulek	12

Hodinový výdělek

PS-V0	Hodinový výdělek v podnikatelské sféře	13
PS-V1	Hodinový výdělek podle hlavních tříd zaměstnání KZAM-R	14
PS-V2	Hodinový výdělek podle věkových kategorií	15
PS-V4	Hodinový výdělek podle vzdělání	15
PS-V5	Hodinový výdělek podle podskupin zaměstnání KZAM-R	16
PS-V6	Hodinový výdělek podle kategorií zaměstnání	21
PS-V8	Hodinový výdělek podle pohlaví	21

Hrubá měsíční mzda

PS-M0	Hrubá měsíční mzda a její složky, diferenciacce, placená doba v podnikatelské sféře	23
PS-M1	Hrubá měsíční mzda a její složky, diferenciacce, placená doba podle hlavních tříd zaměstnání KZAM-R	24
PS-M5	Hrubá měsíční mzda a její složky, diferenciacce, placená doba podle podskupin zaměstnání KZAM-R	26

Měsíční odpracovaná a neodpracovaná doba

PS-T5	Průměrná měsíční odpracovaná a neodpracovaná doba podle podskupin zaměstnání KZAM-R	34
-------	--	----

Dodatek – technický popis šetření

1. Metoda výběru ekonomických subjektů	41
1.1 Základní soubor	41
1.2 Struktura výběrového souboru	41
1.3 Výběr	42
2. Vstupní údaje	43
2.1 Sběr dat	43
2.2 Nejdůležitější vstupní údaje	44
2.3 Klasifikace a číselníky	44
3. Nejdůležitější sledované veličiny	46
3.1 Hodinový výdělek	46

3.2 Hrubá měsíční mzda	46
3.3 Měsíční odpracovaná a neodpracovaná doba	47
4. Dopočtové metody	48
4.1 Řešení neodpovědí a metoda vážení	48
4.2 Kvalita odhadů	49
4.3 Přehled publikovaných tabulek podle použitých vah	49
5. Definice vybraných pojmů	50



Úvod

Úvod

Regionální statistika ceny práce (RSCP) je systém pravidelného monitorování výdělkové úrovně a pracovní doby zaměstnanců v jednotlivých krajích České republiky formou statistického šetření. Sledovanými ukazateli výdělkové úrovně jsou hodinový výdělek a hrubá měsíční mzda (plat). Šetření metodicky vychází a je obsahově harmonizováno se strukturálním šetřením EU „Structure of Earnings Survey“, viz nařízení komise (ES) č. 1916/2000 ve znění pozdějších předpisů.

Šetření je pod názvem „Čtvrtletní šetření o ceně práce“ zařazeno do programu statistických zjišťování, vyhlášených Českým statistickým úřadem (ČSÚ) ve sbírce zákonů pro příslušný kalendářní rok (viz příloha Vyhlášky č. 421/2005 Sb., částka 145, kterou se stanoví Program statistických zjišťování na rok 2006) a pro vybrané ekonomické subjekty je povinné. Šetření provádí pracoviště státní statistické služby Ministerstva práce a sociálních věcí (MPSV). Průběh a vývoj šetření řídí komise, složená ze zástupců MPSV, ČSÚ, Ministerstva financí, České národní banky, CERGE-EI, VŠE v Praze, Českomoravské konfederace odborových svazů, Svazu průmyslu a dopravy ČR. Zpracovatelem RSCP je TREXIMA, spol. s r.o. (www.trexima.cz).

Nejdůležitějším kritériem pro členění výsledků RSCP je příslušnost šetřeného ekonomického subjektu k podnikatelské, nebo nepodnikatelské sféře. V podnikatelské sféře probíhá šetření se čtvrtletní periodou a ve sféře nepodnikatelské je prováděno s periodou pololetní. Zdrojem dat pro nepodnikatelskou sféru je Informační systém o platech, který je spravován Ministerstvem financí. Za každou sféru jsou vydávány samostatné výsledkové publikace.

Výsledkové publikace jednotlivých krajů jsou uloženy na stránkách <http://portal.mpsv.cz> v sekci *Zaměstnanost*, v podsekci *Statistiky* pod odkazem *Statistika výdělků*.

Důkladný popis šetření, včetně všech výsledkových publikací, poskytuje také portál www.ispv.cz. Slouží především jako podpora respondentům, kteří zde naleznou všechny potřebné informace a podpůrné nástroje pro zasílání dat. Portál je využíván také k uveřejňování odborných studií a článků, které jako zdroj informací uvádí šetření ISPV a RSCP.

Ministerstvo práce a sociálních věcí děkuje všem respondentům šetření za přípravu vstupních dat pro šetření. Svědomitý přístup respondentů a dodržování termínů pro předání dat umožňují pravidelně uveřejňovat tuto publikaci.



Výsledková část

Podnikatelská sféra

Výsledková část podnikatelská sféra

Základní metodické přístupy

Tato publikace přináší charakteristiky hodinového výdělku, hrubé měsíční mzdy a pracovní doby získané za podnikatelskou sféru šetření RSCP (RSCP-PS). V RSCP se zařazují do podnikatelské sféry ekonomické subjekty, které odměňují podle zákona č. 1/1992 Sb. o mzdě, odměně za pracovní pohotovost a o průměrném výdělku.

Primárním výsledkem RSCP jsou statistiky výdělkové úrovně jednotlivých zaměstnání (v klasifikaci KZAM-R), dalším produktem jsou odhady výdělkových parametrů zaměstnanecké populace krajů v členění podle firemních i zaměstnaneckých charakteristik. Ekonomické subjekty se v RSCP člení na organizační jednotky, jestliže je možné provést vnitřní rozčlenění podle okresů, ve kterých dílčí jednotky působí. Výsledky podle krajů jsou v tomto smyslu výsledky získané pracovištní metodou.

Vedle podnikového výkaznictví ČSÚ je RSCP dalším zdrojem informací o výdělcích v jednotlivých krajích České republiky. Výkaznictví ČSÚ, jako tradiční zdroj, sbírá údaje o evidenčním počtu zaměstnanců a vyplacených mzdách za ekonomický subjekt a publikuje průměrné mzdy v členění podle firemních charakteristik. Při srovnávání výsledků výkaznictví a RSCP-PS je třeba vzít v úvahu rozdílnou definici podnikatelské sféry, rozdílné metody výpočtu výdělkových charakteristik a rozdílný způsob členění výsledků podle krajů. Výkaznictví ČSÚ člení výsledky podle sídla ekonomického subjektu, tj. podnikovou metodou.

Respondenty šetření RSCP-PS jsou aktivní ekonomické subjekty (ES) z institucionálních sektorů nefinančních podniků, finančních institucí a vládních institucí zapsané v registru ekonomických subjektů ČSÚ (RES). Na základě Automatizovaného rozpočtového informačního systému (ARIS), který je spravován Ministerstvem financí, se zjišťuje způsob odměňování a příslušnost ekonomického subjektu k podnikatelské sféře. Šetření je výběrové pro ES s 10 až 249 zaměstnanci a plošné pro ES s 250 a více zaměstnanci. Náhodný výběr je prováděn na základě příslušnosti ES do kraje, velikostní kategorie a odvětví ekonomické činnosti.

Tabulky s označením PS-V5, PS-M5, PS-T5 obsahují charakteristiky výběrového souboru (statistiky) jednotlivých zaměstnání na úrovni podskupin zaměstnání (čtyřmístný KZAM-R). Při interpretaci výsledků je nutno mít na zřeteli, že charakteristiky výběrového souboru nelze automaticky pokládat za odhady platné pro celou zaměstnaneckou populaci. Výběrové charakteristiky jsou ovlivněny větším relativním zastoupením velkých ekonomických subjektů ve výběrovém souboru RSCP-PS. Ostatní tabulky obsahují odhady parametrů základního souboru a při jejich výpočtu byly využity dopočtové metody založené na pravděpodobnosti výběru ekonomických subjektů.

Popis publikovaných tabulek

Tabulky v publikaci jsou rozděleny podle sledovaného ukazatele do tří základních okruhů. Tabulky přinášející charakteristiky hodinového výdělku jsou označeny PS-Vx, kde PS značí podnikatelskou sféru a x je pořadové číslo tabulky. Charakteristiky hrubé měsíční mzdy, struktury mzdy a průměrné placené doby jsou obsaženy v tabulkách se značením PS-Mx a charakteristiky měsíční odpracované a neodpracované doby v tabulkách se značením PS-Tx.

Hlavním výsledkem RSCP jsou statistiky výdělkové úrovně a pracovní doby za jednotlivá zaměstnání podle klasifikace KZAM-R, obsažené v tabulkách PS-V5, PS-M5 a PS-T5. Tyto tabulky obsahují ta zaměstnání, která jsou ve své podskupině zaměstnání (čtyřmístný KZAM-R) zastoupena alespoň třemi ekonomickými subjekty a zároveň deseti zaměstnanci. Uvedené počty organizačních jednotek a zaměstnanců ukazují na zastoupení ve výběrovém souboru. V ostatních tabulkách jsou počty zaměstnanců uváděny v % a jejich účelem je přiblížit relativní zastoupení publikovaných kategorií. Údaje o počtech zaměstnanců z této publikace neslouží jako zdroj informací o počtech zaměstnanců v krajích, ty zjišťují šetření ČSÚ – podnikové výkaznictví a výběrové šetření pracovních sil (viz www.czso.cz).

Statistické charakteristiky používané ve výsledkových tabulkách:

1. decil	První decil je hodnota, pod kterou leží 10 % nejnižších hodnot sledovaného znaku.
1. kvartil	První kvartil je hodnota, pod kterou leží 25 % nejnižších hodnot sledovaného znaku.
Medián	Medián je hodnota uprostřed vzestupně uspořádané řady hodnot sledovaného znaku, polovina hodnot je nižší než medián a druhá polovina je vyšší než medián.
3. kvartil	Třetí kvartil je hodnota, nad kterou leží 25 % nejvyšších hodnot sledovaného znaku.
9. decil	Devátý decil je hodnota, nad kterou leží 10 % nejvyšších hodnot sledovaného znaku.
Průměr	Průměr je počítán jako vážený (případně nevážený) aritmetický průměr sledovaného znaku.

Ostatní symboly používané ve výsledkových tabulkách:

"Neuvedeno"	Symbol "Neuvedeno" označuje kategorii zaměstnanců, u které nebyl uveden kód příslušného třídícího znaku.
"*"	Symbol "*" označuje položku vstupních dat vypočítanou, ale nezveřejnitelnou z důvodu nedostatečného počtu vstupních hodnot (méně než 3 ekonomické subjekty a 10 zaměstnanců).

Hodinový výdělek v podnikatelské sféře

kraj: Karlovarský

Medián hodinového výdělku 92,00 Kč/hod

Index mediánu hodinového výdělku zaměstnanců

meziroční vůči 3. čtvrtletí 2005¹⁾ 108,8 %

Diferenciace

1. decil - 10 % hodinových výdělků menších než 55,05 Kč/hod

1. kvartil - 25 % hodinových výdělků menších než 69,55 Kč/hod

Medián - 50 % hodinových výdělků menších než 92,00 Kč/hod

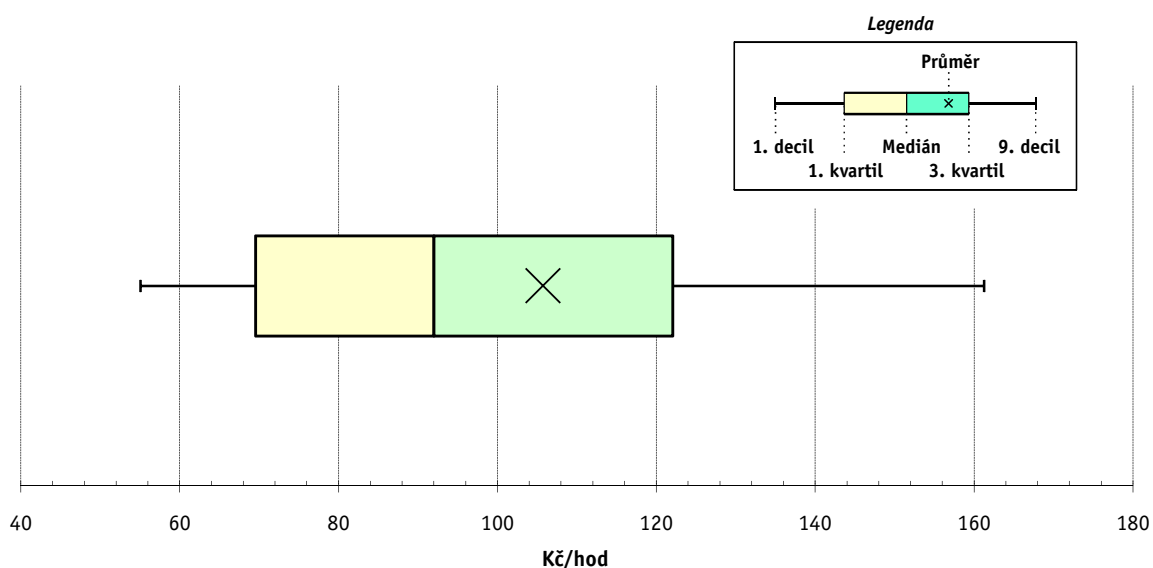
3. kvartil - 25 % hodinových výdělků větších než 122,03 Kč/hod

9. decil - 10 % hodinových výdělků větších než 161,23 Kč/hod

Průměr hodinového výdělku 105,72 Kč/hod

Podíl zaměstnanců s podprůměrným

hodinovým výdělkem 62,7 %



Vysvětlivky:

1) Index mediánu hodinového výdělku byl vypočten podle metodiky z roku 2005.

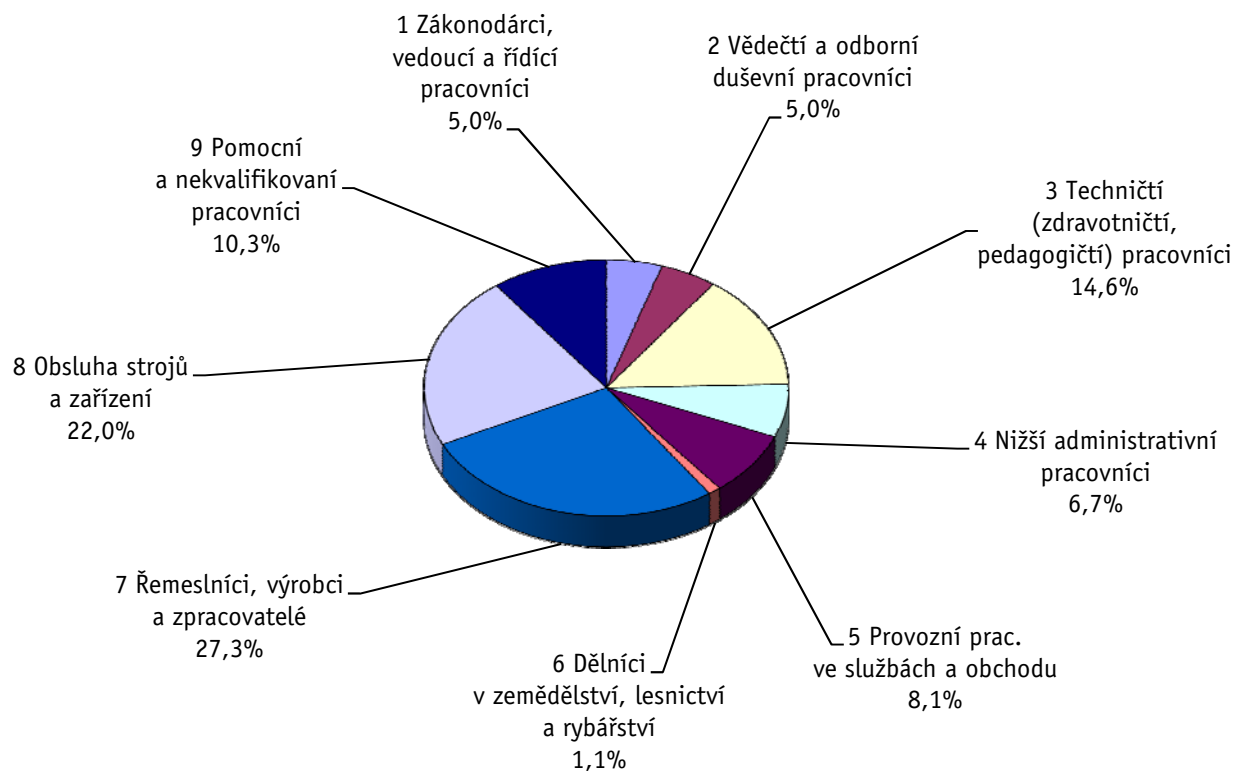
Revidované výsledky ke dni 10. 3. 2010

Hodinový výdělek podle hlavních tříd zaměstnání KZAM-R

kraj: **Karlovarský**

Hlavní třída zaměstnání KZAM-R	Struktura zaměstnanců	Medián	Diferenciace		Průměr
			1. decil	9. decil	
	%	Kč/hod	Kč/hod	Kč/hod	Kč/hod
1 Zákonodárci, vedoucí a řídicí pracovníci	5,0	175,38	86,57	369,23	224,19
2 Vědečtí a odborní duševní pracovníci	5,0	156,11	94,90	259,62	175,48
3 Techničtí, zdravotničtí a pedagogičtí pracovníci	14,6	116,39	77,15	180,23	126,34
4 Nižší administrativní pracovníci	6,7	83,45	59,78	137,98	92,22
5 Provozní pracovníci ve službách a obchodu	8,1	78,44	56,27	114,86	83,79
6 Dělníci v zemědělství, lesnictví a rybářství	1,1	57,21	49,00	97,00	67,03
7 Řemeslníci, výrobci a zpracovatelé	27,3	86,37	57,80	128,28	90,65
8 Obsluha strojů a zařízení	22,0	96,33	51,30	146,98	99,23
9 Pomocní a nekvalifikovaní pracovníci	10,3	63,60	51,07	96,69	69,35
C E L K E M - podnikatelská sféra	100	92,00	55,05	161,23	105,72

Struktura zaměstnanců dle hlavních tříd KZAM - R



3. čtvrtletí 2006

RSCP - podnikatelská sféra

PS-V2

Revidované výsledky ke dni 10. 3. 2010

Hodinový výdělek
podle věkových kategorií

kraj: Karlovarský

Věková kategorie	Struktura zaměstnanců	Medián	Diferenciace		Průměr
			1. decil	9. decil	
	%	Kč/hod	Kč/hod	Kč/hod	Kč/hod
do 20 let	1,0	61,47	49,32	80,84	64,67
20 - 29 let	15,7	85,04	54,02	134,38	92,41
30 - 39 let	24,2	97,80	57,84	172,69	111,48
40 - 49 let	24,3	97,27	55,34	163,34	108,98
50 - 59 let	29,4	91,73	55,38	160,23	106,63
60 a více let	5,3	84,09	50,45	201,94	106,95
C E L K E M - podnikatelská sféra	100	92,00	55,05	161,23	105,72

3. čtvrtletí 2006

RSCP - podnikatelská sféra

PS-V4

Revidované výsledky ke dni 10. 3. 2010

Hodinový výdělek
podle vzdělání

kraj: Karlovarský

Vzdělání	Struktura zaměstnanců	Medián	Diferenciace		Průměr	
			1. decil	9. decil		
	%	Kč/hod	Kč/hod	Kč/hod	Kč/hod	
KKOV						
Základní a nedokončené	A-C	17,0	70,56	51,30	111,21	76,53
Střední bez maturity	D,E,H,J	48,7	86,97	54,90	135,41	93,32
Střední s maturitou	K-M	25,9	110,59	67,52	183,07	122,79
Vyšší odborné a bakalářské	N,R	0,8	117,74	79,54	230,77	140,43
Vysokoškolské	T,V	5,5	189,03	97,71	349,52	220,34
<i>neuveдено</i>		2,0	95,81	57,37	148,31	102,67
C E L K E M - podnikatelská sféra	100	92,00	55,05	161,23	105,72	

Revidované výsledky ke dni 10. 3. 2010

Hodinový výdělek podle podskupin zaměstnání KZAM-R

kraj: Karlovarský

Podskupiny zaměstnání KZAM-R	Výběrový soubor		Medián	Diferenciace		Průměr
	počet org. jednotek	počet zaměst.		1. decil	9. decil	
			Kč/hod	Kč/hod	Kč/hod	Kč/hod
1210 Ředitelé a prezidenti velkých organizací, podniků	47	71	399,18	191,01	861,54	559,43
1221 Vedoucí pracovníci v zemědělství, lesnictví, rybářství a mysliv.	7	25	213,00	130,98	301,62	219,32
1222 Vedoucí pracovníci v průmyslu (ve výrobě)	46	142	245,03	133,68	536,79	370,35
1223 Vedoucí pracovníci ve stavebnictví a zeměměřičtví	9	33	205,77	123,08	420,43	257,83
1224 Vedoucí pracovníci ve velkoobchodě a v maloobchodě	28	168	117,33	84,19	196,81	138,41
1225 Vedoucí pracovníci v restauracích a hotelích	5	13	140,93	95,60	312,24	184,05
1226 Ved. pracovníci v dopr., skladování, telekom. a na pošt. úřadech	6	153	123,59	100,31	224,93	147,47
1227 Vedoucí prac. v organ.zaměřených na poskytování obch.služeb	20	85	239,88	160,64	506,98	293,85
1229 Vedoucí pracovních dílčích celků jinde neuvedení (kult.,zdrav.)	20	114	175,19	111,39	428,33	233,68
1231 Vedoucí pracovníci finančních a hospodářských útvarů	52	110	230,22	139,61	481,01	273,97
1232 Vedoucí pracovníci personálních útvarů a útvarů průmysl. vztahů	21	25	268,72	122,10	379,28	259,74
1233 Vedoucí pracovníci obytných útvarů (včetně průzkumu trhu)	26	63	211,29	130,66	487,45	329,66
1234 Ved. pracovníci reklamních útvarů a útvarů pro styk s veřejností	5	10	196,62	117,25	333,74	216,55
1235 Vedoucí pracovníci zásobovacích útvarů	17	21	162,95	107,23	389,60	201,97
1236 Vedoucí pracovníci výpočetních útvarů	11	13	207,49	130,80	581,30	259,92
1237 Vedoucí pracovníci výzkumných a vývojových útvarů	13	21	230,09	137,49	418,70	267,50
1239 Vedoucí pracovníci ostatních útvarů jinde neuvedení	27	98	278,53	116,57	364,13	268,59
1312 Vedoucí, ředitelé v průmyslu (ve výrobě)	21	50	209,25	136,20	578,68	283,14
1313 Vedoucí, ředitelé ve stavebnictví a zeměměřičtví	7	11	114,87	55,10	424,87	169,08
1314 Vedoucí, ředitelé ve velkoobchodu a maloobchodu	17	45	104,81	74,44	183,17	120,73
1315 Vedoucí, ředitelé v restauracích a hotelích	6	10	127,20	81,47	261,94	147,71
1316 Vedoucí, ředitelé v dopravě, sklad., telekom. a na pošt. úřadech	10	37	160,53	121,26	237,31	173,40
1319 Vedoucí, ředitelé malých organizací ostatní (kult.,zdrav.,škol.)	7	27	227,84	146,91	297,91	222,23
2113 Chemici	4	27	168,44	111,37	355,17	201,75
2131 Projektanti a analytici výpočetních systémů	8	17	260,15	106,96	346,68	243,56
2132 Programátoři	10	47	144,90	113,05	194,80	148,46
2139 Ostatní odborníci zabývající se výpoč. tech. jinde neuvedení	21	36	190,89	126,14	288,53	200,90
2142 Projektanti staveb a areálů, stavební inženýři	10	80	144,43	114,61	220,95	166,27
2143 Projektanti elektrotechnických zařízení, elektroinženýři	11	28	155,00	119,79	376,58	204,27
2144 Projektanti elektron.systémů a telekom.sítí, inženýři - elektronici	5	13	144,67	133,91	218,22	163,96
2145 Projektanti a konstruktéři strojních zařízení, strojní inženýři	9	73	181,54	107,86	270,71	186,07
2146 Chemičtí inženýři, technologové	8	11	143,03	99,16	215,25	149,91
2149 Ostatní architekti, projekt., konstruk.a tech.inženýři (tvůr.prac.)	10	31	175,55	132,25	234,90	179,99
2211 Bakteriologové, biolog., ekolog., zoologové a odb.v přib.obor.	6	13	141,90	115,15	197,95	145,33
2221 Lékaři, ordináři (kromě zubních lékařů)	15	366	203,86	122,36	367,49	227,66
2411 Odb. prac. na úseku účetnictví, financí, daní, ap., hlavní účetní	34	83	190,72	107,22	304,17	198,61
2412 Odbor. pracovníci na úseku zaměstnaneckých, personálních věcí	15	19	153,52	71,41	276,08	186,86
2413 Odborní pracovníci v bankovníctví a pojišťovnictví	19	313	148,08	105,33	224,64	160,60
2419 Ostatní odborní pracovníci v oblasti podnikání	13	34	183,28	127,66	317,97	225,70
2421 Právníci, právní poradci (mimo advokacie a soudnictví)	13	15	193,62	128,95	321,06	205,17
2441 Ekonomové - vědecktí pracovníci, specialisté, experti	21	42	153,92	86,70	297,07	181,53
2451 Spisovatelé, autoři, kritikové, novináři, redaktoři	6	13	121,04	62,65	182,94	114,93
2470 Odborní administrativní pracovníci jinde neuvedení	12	30	121,97	86,18	308,08	155,16
3111 Technici ve fyzikálních a příbuzných oborech	7	26	124,50	65,26	317,25	152,94

Revidované výsledky ke dni 10. 3. 2010

Hodinový výdělek podle podskupin zaměstnání KZAM-R

kraj: Karlovarský

Podskupiny zaměstnání KZAM-R	Výběrový soubor		Medián	Diferenciace		Průměr
	počet org. jednotek	počet zaměst.		1. decil	9. decil	
			Kč/hod	Kč/hod	Kč/hod	Kč/hod
3112 Stavební technici	32	184	139,88	97,41	222,30	152,95
3113 Elektrotechnici	25	195	142,78	112,99	223,83	156,63
3114 Elektronici a technici v radiokomunikacích a telekomunikacích	10	38	155,34	105,77	218,34	160,02
3115 Strojírenští technici	31	462	144,78	99,90	206,54	150,31
3116 Chemičtí technici	11	131	173,55	93,61	244,05	172,92
3117 Důlní a hutní technici	6	292	169,95	149,30	202,03	174,18
3118 Technici v kartografii, kresličí a zeměměřiči	17	57	118,21	91,50	163,58	123,39
3119 Ostatní techničtí pracovníci jinde neuvedení	78	520	124,71	85,08	191,83	133,23
3121 Poradci ve výpočetní technice	5	11	115,50	86,79	174,57	131,35
3122 Operátoři a obsluha výpočetní techniky	27	56	109,74	75,33	275,68	134,01
3129 Ostatní technici ve výpočetní technice jinde neuvedení	11	19	151,85	99,16	303,57	156,53
3134 Obsluha lékařských zařízení	4	56	99,56	60,57	133,99	103,70
3151 Kolaudační technici a technici protipožární ochrany	5	26	156,30	114,89	231,49	163,82
3152 Bezpečnostní tech.a tech. pro kontrolu zdravotní nezávadnosti	23	68	113,27	88,06	237,94	135,07
3211 Technici a laboranti v oblasti biologie a v příbuzných oborech	11	111	106,59	84,33	146,15	111,82
3212 Technici v agronomii, v lesnictví a v zemědělství	10	140	120,50	84,09	160,09	122,94
3223 Dietetici a odborníci na výživu	8	19	112,36	71,89	135,85	110,04
3226 Rehabilitační a fyzioterapeutičtí pracovníci (vč. odb. masérů)	14	180	104,84	79,54	135,07	104,73
3228 Farmaceutičtí asistenti	3	12	100,47	83,56	118,53	101,41
3231 Ošetřovatelé, všeobecné zdravotní sestry	15	901	104,35	77,45	133,32	105,28
3232 Ženské sestry, porodní asistentky	3	59	108,07	76,62	128,75	106,23
3233 Sestry pro péči o dítě	3	81	110,57	81,26	130,70	107,52
3412 Pojišťovací agenti	11	63	101,20	72,19	129,80	103,07
3415 Obchodní cestující, profes. poradci v obchodě, obch.zástupci	22	57	151,03	103,69	242,11	166,04
3416 Nákupčí	36	101	118,59	76,72	166,26	118,84
3421 Obchodní agenti	38	169	136,87	93,25	222,34	158,49
3422 Odbytoví a přepravní agenti	35	142	125,79	80,65	196,59	135,72
3431 Odborné sekretářky, sekretáři	37	81	96,16	69,74	187,14	119,16
3433 Pracovníci v oblasti účetnictví, fakturace, rozpočet., kalkulace	100	523	117,65	82,18	175,25	125,45
3434 Pracovníci v oblasti statistiky a matematiky	7	15	130,95	72,19	196,62	138,38
3435 Pracovníci v oblasti práce a mezd (kromě účetních)	15	27	131,88	82,18	200,38	146,36
3436 Referenti osobních oddělení	27	50	130,33	87,04	199,58	139,28
3439 Ostatní odborní administrativní pracovníci jinde neuvedení	45	186	119,73	82,27	183,91	128,16
3482 Trenéři, cvičitelé a úředníci sportovních podniků a klubů	5	15	124,50	92,87	140,00	117,77
4113 Pracovníci přípravy dat výpočetní techniky	6	14	61,05	54,08	83,46	64,80
4115 Sekretářky, sekretáři	50	145	93,34	61,92	146,84	100,87
4121 Nižší účetní	17	40	101,98	64,84	141,62	105,03
4123 Nižší finanční, daňoví úředníci a úředníci v příbuzných oborech	7	17	133,20	107,64	156,11	134,04
4131 Úředníci ve skladech	60	263	89,87	60,90	136,55	94,56
4132 Úředníci ve výrobě (např. výrobní plánovači)	19	54	97,12	64,05	156,29	104,95
4133 Úředníci v dopravě a v přepravě (dispečeri, kontrolori apod.)	15	62	108,26	82,92	132,56	111,28
4141 Řadoví knihovníci, archiváři, evidenční pracovníci	7	13	76,51	53,49	106,40	83,49
4190 Ostatní nižší úředníci jinde neuvedení	11	26	85,72	54,77	180,81	95,31
4211 Pokladníci (v bankách, pojišťovnách, spořitelnách, na poště)	25	105	97,27	68,21	135,17	103,79

Revidované výsledky ke dni 10. 3. 2010

Hodinový výdělek podle podskupin zaměstnání KZAM-R

kraj: Karlovarský

Podskupiny zaměstnání KZAM-R	Výběrový soubor		Medián	Diferenciace		Průměr
	počet org. jednotek	počet zaměst.		1. decil	9. decil	
			Kč/hod	Kč/hod	Kč/hod	Kč/hod
4212 Úředníci na přepážkách a směnárníci	21	366	89,57	76,67	134,10	97,96
4213 Pokladníci v obchodě, společném stravování apod.	26	376	70,17	58,24	84,05	70,98
4214 Prodavači vstupenek, jízdenek apod.	5	83	106,03	92,48	123,50	105,81
4215 Bookmakeři, krupiéři a úředníci sázkových kanceláří	8	230	102,91	70,98	163,03	112,12
4222 Recepční	16	261	92,97	70,32	121,80	94,96
4223 Telefonisté	6	17	67,73	53,12	89,13	76,44
5121 Pracovníci dohlížející nad obsluhujícím personálem, hospodyně	16	145	91,87	64,44	162,99	104,59
5122 Kuchaři	30	545	83,66	55,01	125,98	88,43
5123 Čišníci, servírky	15	485	79,58	66,31	102,81	83,04
5132 Pečovatelé a pomoc.ošetřovatelé v zařiz.soc.péče, v nemocnicích	9	328	64,23	51,39	83,13	67,29
5144 Maséři	7	169	80,00	66,21	102,96	81,50
5149 Ostatní pracovníci zajišťující osobní služby jinde neuvedení	6	146	68,29	59,00	87,00	70,21
5161 Hasiči, požárníci	3	72	143,11	113,87	173,91	146,04
5169 Ostatní pracovníci ochrany a ostrahy jinde neuvedení	26	230	59,00	51,50	105,73	71,42
5211 Prodavači v obchodech	55	755	65,34	51,62	96,53	71,21
6113 Zahradníci a pěstitelé zahradních plodin a sazenic	7	25	74,79	70,69	86,60	76,66
6141 Dělníci pro pěstění a ošetřování lesa	8	137	67,64	50,00	90,23	68,62
6142 Dělníci pro těžbu dřeva (kromě obsluhy pojízdných zařízení)	5	91	93,09	67,85	126,10	94,41
7122 Zedníci, kameníci, omítkáři	30	190	92,85	70,47	132,59	97,36
7123 Betonáři, děl.specializovaní na pokládání betonových povrchů	3	46	91,17	65,01	134,82	100,18
7124 Tesaři a truhláři	10	33	88,77	65,04	132,81	95,45
7129 Ost. stavební dělníci hlavní stav. výroby a prac.v ost. oborech	18	101	95,06	67,06	121,50	94,92
7136 Instalatéři, potrubáři, stavební zámečníci, klempíři	28	199	106,29	80,93	130,56	106,96
7137 Stavební a provozní elektrikáři	21	76	111,87	72,17	164,60	122,25
7141 Malíři a tapetaři	7	17	62,90	57,90	93,22	72,11
7142 Lakýrníci a pracovníci v příbuzných oborech	9	25	90,97	56,90	113,10	89,27
7212 Svářeči, řezači plamenem a páječi	17	103	103,72	83,12	140,30	111,30
7213 Výrobci a opraváři výrobků a dílů z plechů	7	65	92,75	70,53	118,57	91,22
7222 Nástrojaři, kovomodeláři, kovodělníci, zámečníci	68	1 584	108,76	72,23	137,40	107,96
7223 Seřizovači a obsl. obráběcích strojů (kromě autom. a poloaut.)	24	253	100,72	75,34	129,15	102,18
7224 Brusiči, leštiči a ostříči nástrojů	12	290	84,29	50,00	155,83	94,28
7231 Mechanici a opraváři motorových vozidel	26	101	101,80	76,54	135,06	102,83
7235 Mechanici a opraváři obráběcích, zeměd. strojů a prům. zařízení	10	78	111,31	78,44	236,52	133,91
7239 Ostatní mechanici a opraváři strojů a zařízení bez elektro j.n.	6	13	119,47	92,30	163,34	123,56
7241 Elektromech., opraváři a seřizovači různých typů elektr. zařízení	41	1 723	94,12	62,43	135,95	98,77
7242 Mechanici, opraváři a seřizovači elektr. částí aut, letadel, lodí	6	37	120,74	91,68	136,58	116,89
7243 Mechanici, seřizovači, opraváři elektronických zařízení	13	169	124,19	99,50	152,61	124,73
7244 Telefonní a telegrafní mechanici, montéři a opraváři	4	27	101,85	76,42	129,62	102,95
7246 Montéři a opraváři silnoproudých elektrických vedení	4	154	128,98	103,40	149,06	127,69
7311 Výrobci, mechanici a opraváři přesných přístrojů a zařízení	3	18	118,01	97,12	126,41	115,63
7321 Výrobci hrnčič., porcel. zboží, žáruvzd.výrobků, brus.kotoučů	6	860	67,95	52,53	89,61	70,70
7322 Dělníci při výrobě skla, sklářů vč. brusičů a leštičů	3	108	113,36	83,11	139,11	112,78
7324 Malíři skla a keramiky a prac. v příb.obor. (vč.výrobců zrcadel)	6	285	70,58	51,90	95,58	73,64
7341 Tiskaři, sazeči (kromě obsluhy tiskárenských strojů)	4	36	71,98	52,50	108,39	79,66

Revidované výsledky ke dni 10. 3. 2010

Hodinový výdělek podle podskupin zaměstnání KZAM-R

kraj: Karlovarský

Podskupiny zaměstnání KZAM-R	Výběrový soubor		Medián	Diferenciace		Průměr
	počet org.	počet		1. decil	9. decil	
	jednotek	zaměst.	Kč/hod	Kč/hod	Kč/hod	Kč/hod
7411 Zpracovatelé masa, ryb vč. uzenářů a konzervovačů masa a ryb	9	19	74,46	53,60	103,14	75,87
7412 Zpracovatelé pekárenských a cukrářských výrobků	13	93	70,46	54,15	96,08	73,81
7419 Ostatní zpracovatelé - výrobci potravinářských výrobků	6	17	55,00	55,00	89,16	64,81
7421 Impregnační a úpraváři dřeva	3	47	102,29	79,65	124,81	103,48
7422 Umělečtí truhláři, řezbáři, výrobci a opraváři výrobků ze dřeva	6	10	103,52	89,21	148,82	109,91
7436 Švadleny, vyšíváči a pracovníci v příbuzných oborech	4	126	71,88	49,58	93,99	72,11
7439 Ost. dělníci při výrobě textilu, oděvů a výrobků z kůže, kožešin	5	464	61,63	51,30	74,37	62,03
8111 Obsluha důlního zařízení a razicích štítů	3	446	125,01	101,40	154,74	127,11
8112 Obsluha zařízení pro úpravu rudných a nerudných surovin	4	319	113,86	89,79	143,41	115,63
8131 Obsluha pecí na výrobu skla a keramiky	6	140	128,91	90,70	154,66	125,30
8139 Obsluha ostatních zařízení na výrobu skla a keramiky	4	17	99,99	82,57	109,86	98,31
8159 Obsluha ostatních zařízení při chemické výrobě jinde neuvedená	8	236	106,34	92,77	125,61	107,95
8161 Obsluha zařízení při výrobě a rozvodu elektřiny	3	214	145,56	122,95	185,11	150,47
8162 Obsluha parních turbín, ohříváčů a motorů	17	73	131,41	69,33	215,00	139,03
8163 Obsluha zařízení při úpravě, čištění a rozvodu vody	17	209	112,84	81,85	163,85	119,41
8171 Obsluha automatických nebo poloautomatic. montážních linek	7	80	97,74	76,91	112,95	97,03
8180 Obsluha strojů a zařízení pro práce na železničním svršku	5	65	113,37	105,06	135,32	117,48
8211 Obsluha automat. nebo poloaut. obráběcích strojů (kromě 722)	11	139	100,99	64,19	140,27	102,25
8231 Obsluha strojů na výrobu pryžových výrobků (např. obuvi)	4	52	122,45	100,77	138,78	119,45
8232 Obsluha strojů na výrobu plastových výrobků (vč. laminování)	4	153	123,44	98,89	164,73	126,39
8240 Obsluha automat. nebo poloautomatic. dřevoobráběcích strojů	4	94	127,18	69,09	174,51	123,91
8251 Obsluha tiskárenských strojů	3	36	55,39	48,20	87,39	62,06
8264 Obsluha strojů na bělení, barvení, čištění, praní, žehlení textilu	3	10	85,35	63,95	113,80	86,08
8281 Montážní dělníci montující mechanická zařízení (stroje, vozidla)	4	639	108,58	75,14	142,09	110,62
8282 Montážní dělníci montující elektrická zařízení	3	275	105,22	83,75	115,58	102,11
8284 Montážní dělníci montující výrobky z kovů, pryže a plastů	7	1 030	90,24	54,34	111,27	87,61
8290 Obsluha jiných stacionárních zařízení a ostatní montážní dělníci	7	32	102,42	80,95	135,91	106,37
8321 Řidiči osobních a malých dodávkových automobilů, taxikáři	23	72	87,87	58,66	138,24	93,07
8324 Řidiči nákladních automobilů a tahačů	56	497	91,70	69,98	137,22	100,22
8326 Řidiči speciálních vozidel	9	76	113,55	79,50	135,71	110,79
8331 Obsluha zemědělských a lesních strojů	5	68	118,60	74,92	235,00	145,06
8332 Obsluha zemních a příbuzných strojů	13	363	119,80	94,53	139,71	119,67
8333 Obsluha jeřábů, zdvihacích a podobných manipulačních zařízení	12	29	95,61	53,85	111,52	93,88
8334 Obsluha vysokozdvíhových a ostatních motorových vozíků	20	189	107,08	65,52	132,92	104,80
9132 Pomocníci a uklízeči v kancelářích, hotelích, nemocnicích ap.	91	982	63,87	50,00	83,76	65,89
9133 Ruční praláci a žehlíři (kromě obsluhy strojů)	3	14	91,54	60,52	143,37	96,89
9141 Domovníci, správci domu	17	78	83,30	62,67	116,95	87,18
9151 Poslíčci, nosiči zavazadel a doručovatelé	7	24	72,91	58,88	108,09	79,51
9152 Vrátní, hlídači, uváděči a šatnáři	37	176	57,51	48,83	81,61	61,82
9161 Sběrači odpadků, popeláři	3	156	55,17	49,56	78,94	61,32
9162 Metaři, čističi záchodků, žump, kanálů a podobných zařízení	5	51	77,65	48,10	119,07	81,23
9312 Pomocní a nekvalif. dělníci na stavbách a údržbě silnic, přehrad	5	76	89,93	70,68	124,37	95,07
9321 Pomocní a nekvalifikovaní montážní a manipulační dělníci	27	505	62,30	51,58	87,56	66,53
9322 Ruční baliči a pytlavači	11	116	57,10	51,59	80,35	61,41

Revidované výsledky ke dni 10. 3. 2010

**Hodinový výdělek
podle podskupin zaměstnání KZAM-R**

kraj: Karlovarský

Podskupiny zaměstnání KZAM-R	Výběrový soubor		Medián	Diferenciace		Průměr
	počet org. jednotek	počet zaměst.		1. decil	9. decil	
			Kč/hod	Kč/hod	Kč/hod	Kč/hod
9323 Dělníci nádvorní skupiny (pomocní montéři)	14	97	51,30	48,10	73,76	56,56
9333 Vazači a nosiči břemen, přístavní dělníci (dokaři)	5	14	70,74	55,04	97,49	74,29
9339 Pomocní a nekvalif. pracovníci v dopravě, ve skladech, v telek.	39	443	74,65	51,97	99,80	75,95

3. čtvrtletí 2006**RSCP - podnikatelská sféra**

PS-V6

Revidované výsledky ke dni 10. 3. 2010

**Hodinový výdělek
podle kategorií zaměstnání**kraj: **Karlovarský**

Kategorie zaměstnání	Struktura zaměstnanců	Medián	Diferenciace		Průměr
			1. decil	9. decil	
	%	Kč/hod	Kč/hod	Kč/hod	Kč/hod
D Manuální pracovníci	67,6	82,55	53,00	130,75	89,03
T Nemanuální pracovníci	32,4	117,12	71,16	228,54	140,59
Relace D/T (%)		70,5	74,5	57,2	63,3
C E L K E M - podnikatelská sféra	100	92,00	55,05	161,23	105,72

manuální pracovníci - zaměstnanci s převážně manuálním charakterem práce (hlavní třída KZAM-R 6-9 a vybraná zaměstnání hl. třídy 5)

nemanuální pracovníci - zaměstnanci s převážně nemanuálním charakterem práce (hlavní třída KZAM-R 1-4 a vybraná zaměstnání hl. třídy 5)

3. čtvrtletí 2006**RSCP - podnikatelská sféra**

PS-V8

Revidované výsledky ke dni 10. 3. 2010

**Hodinový výdělek
podle pohlaví**kraj: **Karlovarský**

Pohlaví	Struktura zaměstnanců	Medián	Diferenciace		Průměr
			1. decil	9. decil	
	%	Kč/hod	Kč/hod	Kč/hod	Kč/hod
M Muž	55,4	104,16	61,54	180,05	118,63
Ž Žena	44,6	79,67	53,00	133,08	89,66
Relace Ž/M (%)		76,5	86,1	73,9	75,6
C E L K E M - podnikatelská sféra	100	92,00	55,05	161,23	105,72

Hrubá měsíční mzda a její složky, diference, placená doba v podnikatelské sféře

kraj: Karlovarský

Medián hrubé měsíční mzdy 16 969 Kč/měs

Diference

1. decil - 10 % hodinových výdělků menších než	10 271 Kč/měs
1. kvartil - 25 % hodinových výdělků menších než	13 076 Kč/měs
Medián - 50 % hodinových výdělků menších než	16 969 Kč/měs
3. kvartil - 25 % hodinových výdělků větších než	21 948 Kč/měs
9. decil - 10 % hodinových výdělků větších než	28 928 Kč/měs

Průměr hrubé měsíční mzdy 19 474 Kč/měs

Vybrané složky hrubé měsíční mzdy

prémie a odměny	15,1 %
příplatky za přesčas	0,8 %
příplatky ostatní	5,7 %
náhrady	10,1 %
odměny za pohotovost	0,3 %

Průměrná placená doba 171,4 hod/měs

Revidované výsledky ke dni 10. 3. 2010

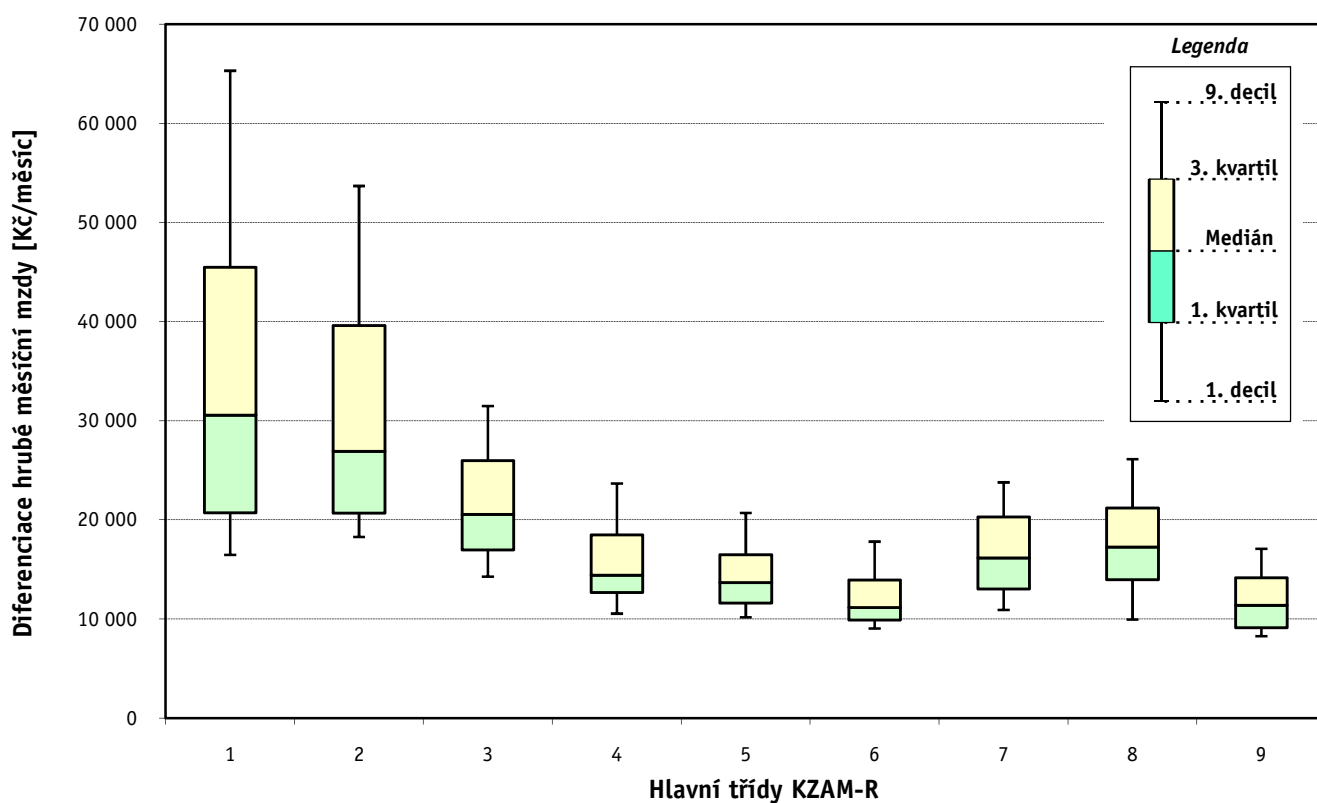
Hrubá měsíční mzda a její složky, diferenciaci, placená doba
podle hlavních tříd zaměstnání KZAM-R

kraj: Karlovarský

Hlavní třída zaměstnání KZAM - R	Struktura zaměstnanců	Medián
	%	Kč/měs

1 Zákodárci, vedoucí a řídící pracovníci	5,5	30 578
2 Vědečtí a odborní duševní pracovníci	5,4	26 932
3 Techničtí, zdravotničtí a pedagogičtí pracovníci	15,7	20 552
4 Nižší administrativní pracovníci	6,9	14 428
5 Provozní pracovníci ve službách a obchodu	7,6	13 697
6 Dělníci v zemědělství, lesnictví a rybářství	1,0	11 150
7 Řemeslníci, výrobci a zpracovatelé	27,1	16 183
8 Obsluha strojů a zařízení	21,4	17 267
9 Pomocní a nequalifikovaní pracovníci	9,5	11 376

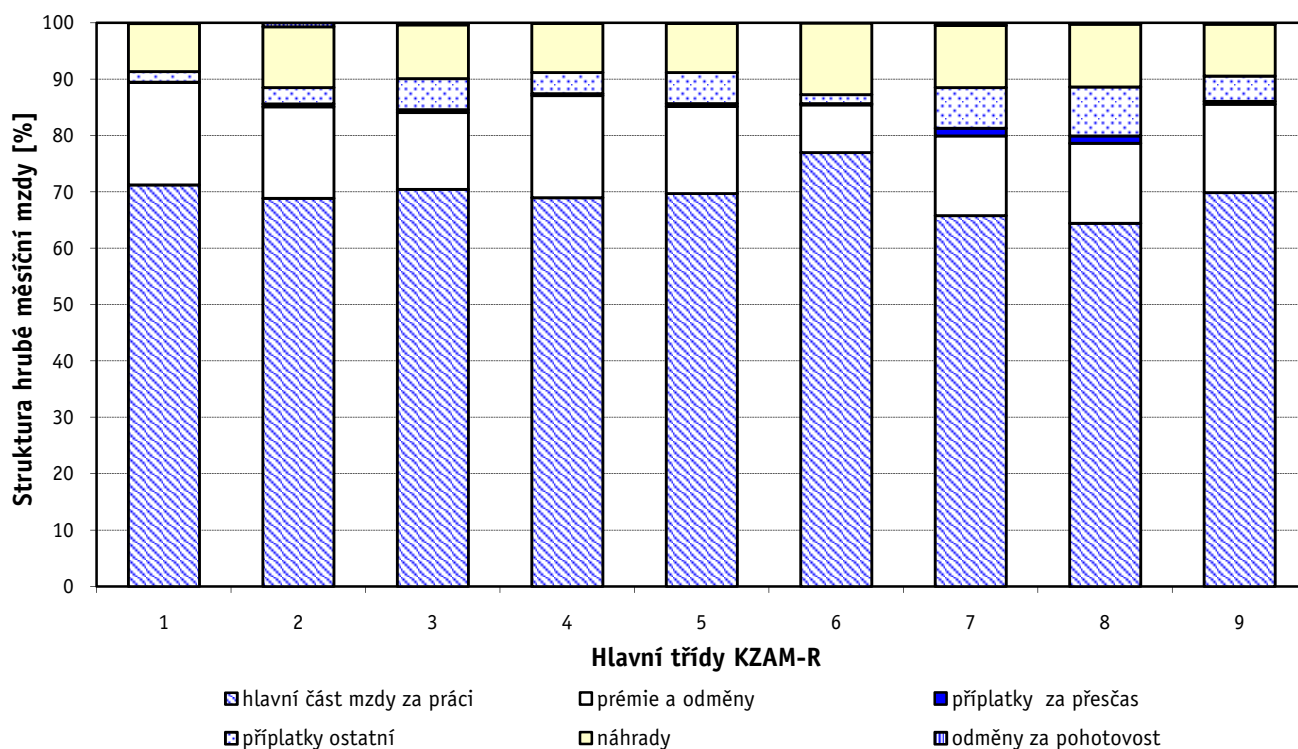
C E L K E M - podnikatelská sféra	100	16 969
--	------------	---------------



Hrubá měsíční mzda a její složky, diference, placená doba podle hlavních tříd zaměstnání KZAM-R

kraj: Karlovarský

Diference				Průměr	Vybrané složky hrubé měsíční mzdy					Placená doba
1. decil	1. kvartil	3. kvartil	9. decil		prémie a odměny	příplatky za přesčas	příplatky ostatní	náhrady	odměny za pohotovost	
Kč/měs	Kč/měs	Kč/měs	Kč/měs	Kč/měs	%	%	%	%	%	hod/měs
16 483	20 715	45 479	65 320	39 718	18,2	0,1	1,8	8,6	0,1	168,7
18 290	20 698	39 621	53 694	32 678	16,3	0,5	2,9	10,8	0,7	171,5
14 283	16 962	25 993	31 502	22 298	13,6	0,5	5,5	9,6	0,3	169,0
10 550	12 676	18 504	23 682	16 056	18,2	0,3	3,7	8,8	0,1	169,2
10 175	11 627	16 503	20 713	14 812	15,4	0,5	5,6	8,7	0,1	172,3
9 049	9 909	13 930	17 811	12 449	8,4	0,3	1,5	12,7	0,0	172,5
10 916	13 028	20 288	23 787	17 066	14,2	1,4	7,2	11,0	0,5	174,0
9 949	13 975	21 218	26 125	18 256	14,2	1,3	8,7	11,1	0,2	172,0
8 268	9 121	14 170	17 097	12 117	15,7	0,6	4,4	9,2	0,3	169,2
10 271	13 076	21 948	28 928	19 474	15,1	0,8	5,7	10,1	0,3	171,4



Revidované výsledky ke dni 10. 3. 2010

Hrubá měsíční mzda a její složky, diference, placená doba podle podskupin zaměstnání KZAM-R

kraj: Karlovarský

Podskupiny zaměstnání KZAM-R	Počet zaměstnanců přepočtený podle placených měsíců	Medián
		Kč/měs
1210 Ředitelé a prezidenti velkých organizací, podniků	65	76 723
1221 Vedoucí pracovníci v zemědělství, lesnictví, rybářství a myslivosti	24	34 595
1222 Vedoucí pracovníci v průmyslu (ve výrobě)	131	41 921
1223 Vedoucí pracovníci ve stavebnictví a zeměměřičtví	32	35 955
1224 Vedoucí pracovníci ve velkoobchodě a v maloobchodě	139	20 500
1225 Vedoucí pracovníci v restauracích a hotelích	11	24 941
1226 Vedoucí pracovníci v dopravě, skladování, telekomunik. a na poštovních úřadech	130	20 557
1227 Vedoucí pracovníci v organizacích zaměřených na poskytování obchodních služeb	82	42 507
1229 Vedoucí pracovních dílčích celků jinde neuvedení (kulturních,zdravotn.,školských)	106	29 854
1231 Vedoucí pracovníci finančních a hospodářských (správních) útvarů	104	37 779
1232 Vedoucí pracovníci personálních útvarů a útvarů průmyslových vztahů	20	46 114
1233 Vedoucí pracovníci obytných útvarů (včetně průzkumu trhu)	61	36 544
1234 Vedoucí pracovníci reklamních útvarů a útvarů pro styk s veřejností	10	28 680
1235 Vedoucí pracovníci zásobovacích útvarů	19	29 627
1236 Vedoucí pracovníci výpočetních útvarů	12	32 580
1237 Vedoucí pracovníci výzkumných a vývojových útvarů	20	41 658
1239 Vedoucí pracovníci ostatních útvarů jinde neuvedení	96	48 155
1312 Vedoucí, ředitelé v průmyslu (ve výrobě)	51	34 206
1313 Vedoucí, ředitelé ve stavebnictví a zeměměřičtví	11	19 974
1314 Vedoucí, ředitelé ve velkoobchodu a maloobchodu	35	18 284
1315 Vedoucí, ředitelé v restauracích a hotelích	12	24 731
1316 Vedoucí, ředitelé v dopravě, skladování, telekomunikacích a na poštovních úřadech	35	24 188
1319 Vedoucí, ředitelé malých organizací ostatní (kultura,zdravotnictví,školství)	22	42 438
2113 Chemici	27	26 699
2131 Projektanti a analytici výpočetních systémů	18	40 023
2132 Programátoři	45	24 031
2139 Ostatní odborníci zabývající se výpočetní technikou jinde neuvedení	36	31 378
2142 Projektanti staveb a areálů, stavební inženýři	73	23 138
2143 Projektanti elektrotechnických zařízení, elektroinženýři	27	27 547
2144 Projektanti elektronických systémů a telekomunikačních sítí, inženýři - elektronik	13	22 772
2145 Projektanti a konstruktéři strojních zařízení, strojní inženýři	67	29 767
2149 Ostatní architekti, projektanti, konstruktéři a techničtí inženýři (tvůrčí pracovníci)	30	27 301
2211 Bakteriologové, biologové, ekologové, zoologové a odborníci v příbuzných oborech	10	23 874
2221 Lékaři, ordináři (kromě zubních lékařů)	308	40 387
2411 Odborní pracovníci na úseku účetnictví, financí, daní, apod., hlavní účetní	76	30 109
2412 Odborní pracovníci na úseku zaměstnaneckých, personálních věcí	15	26 227
2413 Odborní pracovníci v bankovníctví a pojišťovnictví	277	26 542
2419 Ostatní odborní pracovníci v oblasti podnikání	32	33 288
2421 Právníci, právní poradci (mimo advokacie a soudnictví)	13	30 733
2441 Ekonomové - vědecktí pracovníci, specialisté, experti	40	27 816
2451 Spisovatelé, autoři, kritikové, novináři, redaktori	10	19 780
2470 Odborní administrativní pracovníci jinde neuvedení	27	18 911
3111 Technici ve fyzikálních a příbuzných oborech	25	19 384
3112 Stavební technici	172	23 752

Hrubá měsíční mzda a její složky, diference, placená doba podle podskupin zaměstnání KZAM-R

kraj: Karlovarský

Diference				Průměr	Vybrané složky hrubé měsíční mzdy					Placená doba
1. decil	1. kvartil	3. kvartil	9. decil		prémie a odměny	příplatky za přesčas	příplatky ostatní	náhrady	odměny za pohotovost	
Kč/měs	Kč/měs	Kč/měs	Kč/měs	Kč/měs	%	%	%	%	%	hod/měs
35 760	56 149	116 667	235 506	108 686	29,1	0,0	0,7	8,6	0,0	165,6
19 670	29 616	41 332	46 570	35 572	27,3	0,0	4,8	7,9	0,4	166,1
25 492	30 764	64 221	108 370	62 176	25,1	0,1	2,1	9,3	0,0	164,9
23 917	31 111	70 762	93 611	49 921	20,9	0,0	0,2	8,1	0,0	171,6
14 117	16 700	26 654	37 540	24 973	15,4	0,2	2,5	8,9	0,0	171,0
15 712	15 841	40 167	42 757	29 323	14,3	0,3	5,2	11,1	0,0	171,7
17 462	19 081	26 335	35 952	24 534	19,8	0,1	3,3	10,0	0,9	159,5
27 219	33 101	65 450	101 110	52 976	21,7	0,0	1,5	9,9	0,2	169,9
19 213	23 145	47 842	72 051	38 563	32,5	0,0	5,3	7,7	0,1	169,4
23 538	27 763	56 236	92 347	49 285	19,0	0,1	2,5	9,0	0,0	165,5
26 609	29 020	64 097	84 369	49 757	19,5	0,0	1,4	10,7	0,3	164,2
22 214	26 949	54 463	78 195	59 749	27,0	0,1	1,1	10,2	0,0	166,6
22 681	23 989	42 290	46 389	33 355	31,8	0,0	0,3	9,9	0,0	164,0
20 315	23 426	49 186	69 333	35 927	17,1	0,2	1,0	9,2	0,0	166,8
21 973	24 155	46 297	76 565	41 730	14,0	0,0	1,7	10,8	1,2	163,8
24 472	27 507	55 877	71 797	44 675	14,7	0,1	1,5	10,2	0,0	166,7
20 247	28 675	53 206	61 888	45 495	24,7	0,2	1,3	10,4	0,3	166,3
21 501	28 229	54 891	101 669	47 698	17,3	0,0	1,1	8,6	0,6	166,3
9 469	14 988	23 382	98 484	31 668	29,2	1,2	0,0	9,2	0,0	170,9
13 052	14 902	21 256	39 663	22 087	24,7	0,3	3,7	8,3	0,0	171,8
13 964	17 564	36 121	48 311	27 382	28,5	0,3	0,6	7,6	0,0	174,7
20 700	22 512	29 623	35 162	26 336	21,1	0,1	2,3	8,8	0,0	160,5
21 863	34 712	44 718	54 077	42 146	29,2	0,0	1,7	7,8	0,0	165,1
17 717	20 331	33 124	57 840	32 781	4,8	0,1	0,1	9,8	0,0	163,3
17 973	30 857	48 174	51 963	37 538	6,4	0,0	1,2	9,4	1,7	164,7
19 667	20 849	27 586	33 343	24 801	7,2	0,4	12,7	10,7	1,0	164,7
20 035	27 216	35 370	44 847	32 955	10,8	0,1	3,1	9,4	0,6	165,0
18 863	20 549	32 306	73 103	32 402	8,6	0,0	1,8	16,3	0,2	163,2
21 563	23 075	46 114	63 160	34 693	16,8	0,1	2,7	10,5	1,0	165,0
20 245	21 863	25 982	34 141	25 847	5,9	0,0	3,2	8,5	1,5	161,8
19 697	22 506	36 631	44 062	33 574	7,2	0,3	0,4	12,8	0,1	163,4
22 787	25 092	31 077	36 182	31 178	14,1	0,0	5,4	13,8	0,1	162,4
20 766	22 970	28 002	35 574	26 126	6,9	0,3	13,9	14,9	0,0	167,1
24 986	30 382	55 992	69 934	44 638	16,7	3,3	13,2	8,6	4,8	188,2
18 847	23 859	39 617	50 211	33 285	13,4	0,1	1,0	9,5	0,0	166,8
14 567	21 163	28 743	37 677	26 557	13,6	0,0	2,4	9,2	0,0	165,8
19 881	23 280	31 280	39 841	28 863	15,1	0,1	1,0	10,0	0,0	169,2
21 337	26 749	43 409	56 603	46 105	33,7	0,1	0,3	10,7	0,2	165,4
21 948	24 802	36 882	54 737	33 675	14,5	0,0	4,8	9,6	0,0	163,3
14 415	21 548	38 534	71 657	36 323	22,5	0,0	0,9	12,4	0,0	164,1
14 852	15 891	20 792	29 766	20 216	5,4	0,0	4,9	9,3	0,0	182,0
14 518	16 994	25 240	43 581	24 013	6,4	0,1	1,1	10,1	0,0	165,2
10 615	13 225	37 128	50 102	25 108	8,2	0,2	1,2	10,3	0,0	166,2
17 005	20 504	29 429	36 404	25 971	14,1	0,6	5,7	8,9	0,5	171,2

1. - 3. čtvrtletí 2006**RSCP - podnikatelská sféra**

Revidované výsledky ke dni 10. 3. 2010

**Hrubá měsíční mzda a její složky, diference, placená doba
podle podskupin zaměstnání KZAM-R**kraj: **Karlovarský**

Podskupiny zaměstnání KZAM-R	Počet zaměstnanců přepočtený podle placených měsíců	Medián
		Kč/měs
3113 Elektrotechnici	198	23 728
3114 Elektronici a technici v radiokomunikacích a telekomunikacích	38	24 555
3115 Strojírenští technici	433	23 843
3116 Chemičtí technici	126	28 411
3117 Důlní a hutní technici	288	27 374
3118 Technici v kartografii, kresliči a zeměměřiči	53	20 301
3119 Ostatní techničtí pracovníci jinde neuvedení	500	21 122
3122 Operátoři a obsluha výpočetní techniky	56	17 707
3129 Ostatní technici ve výpočetní technice jinde neuvedení	19	24 211
3134 Obsluha lékařských zařízení	47	16 722
3151 Kolaudační technici a technici protipožární ochrany	25	25 884
3152 Bezpečnostní technici a technici pro kontrolu zdravotní nezávadnosti a jakosti	60	19 597
3211 Technici a laboranti v oblasti biologie a v příbuzných oborech	90	19 420
3212 Technici v agronomii, v lesnictví a v zemědělství	133	22 167
3223 Dietetici a odborníci na výživu	17	19 266
3226 Rehabilitační a fyzioterapeutičtí pracovníci (vč. odborných masérů)	149	16 839
3228 Farmaceutičtí asistenti	11	19 334
3231 Ošetřovatelé, všeobecné zdravotní sestry	770	17 265
3232 Ženské sestry, porodní asistentky	50	19 110
3233 Sestry pro péči o dítě	69	18 293
3412 Pojišťovací agenti	45	17 862
3415 Obchodní cestující, profesionální poradci v obchodě, obchodní zástupci	53	25 008
3416 Nákupčí	88	20 580
3421 Obchodní agenti	160	22 696
3422 Odbytoví a přepravní agenti	138	20 641
3431 Odborné sekretářky, sekretáři	74	17 011
3433 Pracovníci v oblasti účetnictví, fakturace, rozpočetnictví, kalkulace	489	19 572
3434 Pracovníci v oblasti statistiky a matematiky	15	20 306
3435 Pracovníci v oblasti práce a mezd (kromě účetních)	25	22 464
3436 Referenti osobních oddělení	46	22 030
3439 Ostatní odborní administrativní pracovníci jinde neuvedení	166	19 994
3482 Trenéři, cvičitelé a úředníci sportovních podniků a klubů	12	22 026
4115 Sekretářky, sekretáři	134	15 480
4121 Nižší účetní	33	16 551
4123 Nižší finanční, daňoví úředníci a úředníci v příbuzných oborech	17	23 875
4131 Úředníci ve skladech	230	15 429
4132 Úředníci ve výrobě (např. výrobní plánovači)	51	15 924
4133 Úředníci v dopravě a v přepravě (dispečeri, kontroloři apod.)	60	18 622
4141 Řadoví knihovníci, archiváři, evidenční pracovníci	11	14 248
4190 Ostatní nižší úředníci jinde neuvedení	23	14 607
4211 Pokladníci (v bankách, pojišťovnách, spořitelnách, na poště)	93	17 580
4212 Úředníci na přepážkách a směnárnicích	323	14 651
4213 Pokladníci v obchodě, společném stravování apod.	233	12 131
4214 Prodavači vstupenek, jízdenek apod.	77	17 937

Hrubá měsíční mzda a její složky, diference, placená doba podle podskupin zaměstnání KZAM-R

kraj: Karlovarský

Diference				Průměr	Vybrané složky hrubé měsíční mzdy					Placená doba
1. decil	1. kvartil	3. kvartil	9. decil		prémie a odměny	příplatky za přesčas	příplatky ostatní	náhrady	odměny za pohotovost	
Kč/měs	Kč/měs	Kč/měs	Kč/měs	Kč/měs	%	%	%	%	%	hod/měs
17 003	20 332	29 681	36 900	26 000	13,7	0,8	4,7	10,3	1,4	167,7
16 602	19 055	29 224	32 765	25 320	16,4	0,2	1,0	9,1	0,7	165,0
16 935	20 024	28 720	34 186	25 064	9,2	1,0	4,4	9,9	0,1	167,4
15 246	23 840	33 611	42 421	28 728	9,5	0,7	12,4	12,0	0,1	166,3
24 313	25 789	29 833	32 998	28 300	13,6	0,1	19,0	12,7	0,6	162,9
14 804	17 250	23 106	27 533	20 269	9,4	0,3	5,3	9,6	0,1	164,7
14 886	17 622	26 353	32 539	22 745	13,8	0,4	3,5	10,1	0,3	167,1
14 012	15 693	22 663	43 423	22 080	6,8	0,0	5,5	9,9	0,6	167,0
21 055	22 463	26 533	39 350	26 361	13,9	0,2	5,7	7,7	3,2	166,9
10 691	11 478	23 935	29 055	18 271	5,0	3,0	11,8	10,4	4,6	179,5
21 706	22 718	30 121	36 868	27 700	6,5	0,3	18,4	11,7	3,0	163,3
14 837	17 339	22 948	29 730	21 750	8,9	0,3	1,6	10,9	0,0	167,8
14 528	16 199	26 449	28 799	21 170	9,0	2,4	9,1	10,2	2,9	182,6
15 423	18 127	25 584	28 822	22 088	14,1	0,0	3,1	16,9	0,0	167,5
12 977	15 306	21 176	23 034	18 128	9,7	0,1	7,6	8,4	0,0	170,6
13 504	14 466	20 424	22 822	17 532	11,1	0,1	4,8	7,9	0,0	167,6
11 735	17 461	21 113	21 848	18 700	5,3	0,0	13,1	9,6	0,0	170,7
13 227	15 283	19 806	23 315	18 036	5,4	0,8	14,8	9,5	0,8	170,0
13 604	15 643	20 784	22 586	18 492	1,8	1,0	21,5	8,4	1,4	171,6
14 017	16 091	20 388	21 640	18 206	1,1	0,6	19,7	11,7	0,3	169,1
14 310	16 151	18 934	25 065	19 016	10,7	0,0	2,2	10,5	0,0	172,3
19 023	22 141	31 422	41 727	29 498	25,1	0,8	4,6	9,8	0,0	168,7
13 957	16 754	23 386	27 773	20 453	9,1	0,1	7,3	11,3	0,0	164,7
16 165	18 834	30 343	35 969	26 803	15,4	0,1	4,0	9,7	0,0	163,6
13 430	16 029	26 894	33 203	23 089	22,4	0,2	3,0	10,0	0,0	165,7
12 168	13 902	21 866	30 516	20 718	11,4	0,0	6,1	10,0	0,1	167,9
13 890	16 996	22 938	28 436	20 973	13,7	0,0	4,3	10,2	0,0	165,6
12 521	16 365	25 021	32 690	22 595	8,4	0,0	10,1	11,6	0,0	164,7
14 724	17 178	29 532	31 870	23 394	10,8	0,0	12,1	11,1	0,0	163,0
14 595	19 068	24 988	33 972	23 402	10,8	0,1	8,5	10,9	0,0	163,8
14 078	16 624	23 816	28 647	21 145	13,2	0,2	4,9	10,3	0,2	166,0
16 291	18 889	24 350	24 962	21 374	10,5	0,0	3,5	8,5	0,0	167,0
10 346	12 684	19 599	24 419	16 651	10,4	0,2	3,6	9,1	0,0	166,3
11 742	13 918	21 407	23 778	18 042	12,3	0,4	5,0	8,5	0,0	171,2
17 218	17 607	26 432	28 687	23 204	14,0	0,0	0,0	10,2	0,6	171,6
11 532	13 312	17 989	22 853	16 329	14,8	0,9	4,5	9,8	0,2	170,4
11 188	12 248	20 648	25 246	17 132	10,2	0,5	1,8	10,0	0,0	167,2
14 650	17 434	20 415	24 372	19 306	6,1	0,8	6,9	10,0	0,0	169,8
9 246	12 857	16 209	17 031	14 529	10,7	0,0	6,0	11,2	0,0	161,4
9 015	11 329	17 685	35 891	17 000	12,3	0,1	2,3	9,7	0,0	171,7
13 985	14 720	21 345	24 214	18 497	21,8	0,1	2,0	9,6	0,2	167,5
12 951	13 763	16 645	25 327	16 670	15,1	0,1	3,0	10,4	0,0	161,0
10 092	10 782	13 246	14 752	12 334	17,5	0,2	6,0	8,8	0,0	175,8
15 790	16 797	19 623	20 711	18 073	4,6	1,1	13,5	11,8	0,0	167,8

Revidované výsledky ke dni 10. 3. 2010

Hrubá měsíční mzda a její složky, diference, placená doba podle podskupin zaměstnání KZAM-R

kraj: Karlovarský

Podskupiny zaměstnání KZAM-R	Počet zaměstnanců přepočtený podle placených měsíců	Medián
		Kč/měs
4215 Bookmakeři, krupiéři a úředníci sázkových kancelářů	197	18 501
4222 Recepční	219	15 570
4223 Telefonisté	13	10 700
5121 Pracovníci dohlížející nad obsluhujícím personálem, hospodyně	136	15 531
5122 Kuchaři	462	13 857
5123 Čišníci, servírky	389	13 504
5132 Pečovatelé a pomocní ošetřovatelé v zařízeních sociální péče, v nemocnicích	260	10 987
5144 Maséři	129	12 829
5149 Ostatní pracovníci zajišťující osobní služby jinde neuvedení	112	11 160
5161 Hasiči, požárníci	69	23 145
5169 Ostatní pracovníci ochrany a ostrahy jinde neuvedení	182	11 210
5211 Prodavači v obchodech	519	12 536
6113 Zahradníci a pěstitelé zahradních plodin a sazenic	17	11 516
6141 Dělníci pro pěstění a ošetřování lesa	104	12 071
6142 Dělníci pro těžbu dřeva (kromě obsluhy pojízdných zařízení)	76	17 686
7122 Zedníci, kameníci, omítkáři	160	16 382
7123 Betonáři, dělníci specializovaní na pokládání betonových povrchů	39	18 493
7124 Tesaři a truhláři	31	15 430
7129 Ostatní stavební dělníci hlavní stavební výroby a pracovníci v ostatních oborech	82	17 890
7136 Instalatéři, potrubáři, stavební zámečníci, klempíři	190	17 136
7137 Stavební a provozní elektrikáři	75	19 507
7141 Malíři a tapetáři	18	10 546
7142 Lakýrníci a pracovníci v příbuzných oborech	22	16 659
7212 Svářeči, řezači plamenem a páječi	90	21 472
7213 Výrobci a opraváři výrobků a dílů z plechů	56	17 056
7222 Nástrojaři, kovomodeláři, kovodělníci, zámečníci	1 414	19 698
7223 Seřizovači a obsluha obráběcích strojů (kromě automatických a poloautomatických)	227	18 229
7224 Brusiči, leštiči a ostříči nástrojů	199	18 964
7231 Mechanici a opraváři motorových vozidel	95	17 845
7235 Mechanici a opraváři obráběcích, zemědělských strojů a průmyslového zařízení	72	21 317
7239 Ostatní mechanici a opraváři strojů a zařízení bez elektro jinde neuvedení	13	21 772
7241 Elektromechanici, opraváři a seřizovači různých typů elektrických zařízení	1 414	15 512
7242 Mechanici, opraváři a seřizovači elektrických částí aut, letadel, lodí	35	18 726
7243 Mechanici, seřizovači, opraváři elektronických zařízení	159	21 320
7244 Telefonní a telegrafní mechanici, montéři a opraváři	25	18 385
7246 Montéři a opraváři silnoproudých elektrických vedení	156	20 961
7311 Výrobci, mechanici a opraváři přesných přístrojů a zařízení	18	21 585
7321 Výrobci hrnčířského, porcelánového zboží, žáruvzdorných výrobků, brus.kotoučů	665	12 463
7322 Dělníci při výrobě skla, skláři vč. brusičů a leštičů	97	18 997
7324 Malíři skla a keramiky a pracovníci v příbuzných oborech (vč. výrobců zrcadel)	195	13 950
7341 Tiskaři, sazeči (kromě obsluhy tiskárenských strojů)	32	13 959
7411 Zpracovatelé masa, ryb vč. uzenářů a konzervovačů masa a ryb	13	12 929
7412 Zpracovatelé pekárenských a cukrářských výrobků	80	13 346
7421 Impregnační a úpraváři dřeva	42	19 583

Hrubá měsíční mzda a její složky, diference, placená doba podle podskupin zaměstnání KZAM-R

kraj: Karlovarský

Diference				Průměr	Vybrané složky hrubé měsíční mzdy					Placená doba
1. decil	1. kvartil	3. kvartil	9. decil		prémie a odměny	příplatky za přesčas	příplatky ostatní	náhrady	odměny za pohotovost	
Kč/měs	Kč/měs	Kč/měs	Kč/měs	Kč/měs	%	%	%	%	%	hod/měs
13 061	15 076	22 865	27 705	19 725	45,7	0,0	4,4	7,3	0,6	173,4
12 376	13 810	17 574	19 922	16 019	18,4	0,2	6,7	7,4	0,1	167,3
9 056	10 391	13 950	15 553	11 692	9,7	0,0	6,1	9,4	0,0	164,9
10 988	12 370	20 162	25 034	17 082	18,3	0,2	4,0	7,7	0,0	167,9
9 890	11 723	17 263	20 879	15 051	16,3	0,5	5,7	8,3	0,0	170,0
11 225	12 012	15 407	17 407	14 068	19,2	0,4	7,5	7,5	0,1	168,0
9 034	10 018	12 380	13 774	11 321	2,9	0,5	10,7	9,7	0,1	170,2
10 881	11 565	14 224	16 927	13 290	14,4	0,3	3,0	7,7	0,0	165,7
10 108	10 467	11 975	13 796	11 496	14,6	0,2	4,4	6,4	0,0	164,7
20 872	21 946	26 304	28 277	24 334	4,3	0,3	27,8	11,1	2,4	163,3
8 663	9 241	16 572	18 402	12 940	13,5	1,2	5,9	6,7	0,2	175,9
9 529	10 700	15 491	18 659	13 693	9,3	0,5	3,8	9,3	0,0	174,7
11 116	11 302	13 087	14 553	12 216	16,2	0,3	2,2	11,7	0,0	174,6
9 400	10 400	13 200	15 248	12 146	14,3	0,4	1,9	14,3	0,0	169,1
13 679	15 700	20 590	23 755	18 360	22,4	0,8	2,3	21,8	0,0	169,8
12 745	14 432	20 217	24 523	17 836	13,4	0,6	3,0	10,1	0,0	173,5
11 928	15 344	21 503	23 493	18 506	25,8	2,6	0,2	8,3	0,0	177,9
12 598	14 295	21 340	22 902	17 426	17,4	1,5	0,9	10,3	0,0	176,8
14 174	15 486	20 913	22 633	18 530	21,3	1,6	1,7	8,4	0,6	181,9
14 511	15 640	19 286	20 430	17 484	15,3	0,8	4,9	9,8	2,8	168,5
12 854	15 020	25 646	30 174	20 786	14,5	1,1	4,3	9,8	1,7	172,5
9 039	10 156	14 186	16 185	12 319	10,6	0,1	2,2	11,4	0,0	164,7
10 216	12 330	20 002	22 658	16 526	11,6	0,8	6,7	10,2	0,0	166,5
15 437	17 743	24 187	26 724	21 295	13,7	1,6	11,3	11,8	0,5	176,0
13 743	14 370	19 280	22 465	17 090	27,3	0,5	3,1	12,0	0,0	174,4
13 785	16 589	22 342	24 964	19 561	11,7	1,5	13,0	11,9	1,0	171,0
12 999	15 149	21 053	24 986	18 677	13,9	1,9	7,4	12,3	0,1	170,3
10 402	14 381	24 698	29 190	19 652	16,0	1,5	4,0	12,5	0,1	169,5
13 164	15 470	20 249	22 818	18 049	17,0	1,7	6,3	10,7	0,2	175,0
14 461	17 814	24 173	38 094	23 300	11,2	1,8	7,1	9,4	0,2	173,8
15 870	17 987	24 885	26 655	22 233	11,2	0,9	7,9	12,5	1,3	164,4
11 296	13 098	20 304	23 818	16 927	16,0	1,6	9,6	11,5	0,7	168,2
15 402	16 669	20 263	22 049	18 870	7,8	0,7	9,6	11,0	0,0	165,2
16 068	18 300	23 627	26 668	21 252	12,6	0,9	12,5	12,8	1,4	167,3
13 685	14 803	20 051	22 802	17 861	4,1	0,5	12,3	12,7	5,5	164,8
16 628	18 988	23 403	26 058	21 277	12,3	0,9	17,0	10,7	1,1	167,5
16 770	19 102	22 632	23 136	20 810	0,4	2,6	0,2	12,8	0,2	179,5
9 593	10 664	14 452	16 931	13 052	12,5	1,0	3,9	12,8	0,0	170,5
14 203	17 139	21 747	24 142	19 229	8,5	3,8	1,2	10,6	0,0	171,5
10 380	11 244	16 284	19 098	14 292	6,7	1,0	1,6	13,6	0,0	170,7
10 703	12 143	16 945	20 707	15 228	11,2	0,5	0,9	11,0	0,0	174,0
10 166	12 395	14 144	15 059	12 875	7,3	0,1	5,2	8,1	0,0	170,5
9 986	11 435	16 766	20 767	14 773	15,2	1,6	3,5	10,6	0,0	181,7
15 106	16 993	20 377	22 856	19 462	25,7	1,3	2,3	12,1	0,0	173,4

Revidované výsledky ke dni 10. 3. 2010

Hrubá měsíční mzda a její složky, diference, placená doba podle podskupin zaměstnání KZAM-R

kraj: Karlovarský

Podskupiny zaměstnání KZAM-R	Počet zaměstnanců přepočtený podle placených měsíců	Medián
		Kč/měs
7436 Švadleny, vyšivači a pracovníci v příbuzných oborech	107	12 295
7439 Ostatní dělníci při výrobě textilu, oděvů a výrobků z kůže, kožešin	308	12 048
8111 Obsluha důlního zařízení a razících štítů	423	20 808
8112 Obsluha zařízení pro úpravu rudných a nerudných surovin	296	18 761
8131 Obsluha pecí na výrobu skla a keramiky	130	20 863
8139 Obsluha ostatních zařízení na výrobu skla a keramiky	18	17 079
8159 Obsluha ostatních zařízení při chemické výrobě jinde neuvedená	220	17 412
8161 Obsluha zařízení při výrobě a rozvodu elektřiny	206	23 452
8162 Obsluha parních turbín, ohřivačů a motorů	65	22 401
8163 Obsluha zařízení při úpravě, čištění a rozvodu vody	195	18 204
8171 Obsluha automatických nebo poloautomatických montážních linek	61	16 144
8180 Obsluha strojů a zařízení pro práce na železničním svršku	60	20 482
8211 Obsluha automatických nebo poloautomatických obráběcích strojů (kromě 722)	120	19 358
8231 Obsluha strojů na výrobu pryžových výrobků (např. obuvi, pneumatik)	45	21 207
8232 Obsluha strojů na výrobu plastových výrobků (vč. laminování)	135	19 021
8240 Obsluha automatických nebo poloautomatických dřevoobráběcích strojů	85	23 884
8251 Obsluha tiskárenských strojů	29	9 611
8274 Obsluha strojů na zpracování mouky, výrobu pečiva, čokolády a cukrovinek	95	14 138
8281 Montážní dělníci montující mechanická zařízení (stroje, vozidla)	560	20 401
8282 Montážní dělníci montující elektrická zařízení	252	16 835
8284 Montážní dělníci montující výrobky z kovů, pryže a plastů	857	14 986
8290 Obsluha jiných stacionárních zařízení a ostatní montážní dělníci	31	16 086
8311 Strojvedoucí	357	24 379
8321 Řidiči osobních a malých dodávkových automobilů, taxikáři	64	15 299
8324 Řidiči nákladních automobilů a tahačů	433	17 516
8326 Řidiči speciálních vozidel	73	19 869
8331 Obsluha zemědělských a lesních strojů	66	21 384
8332 Obsluha zemních a příbuzných strojů	337	20 088
8333 Obsluha jeřábů, zdvihacích a podobných manipulačních zařízení	27	16 651
8334 Obsluha vysokozdvíhacích a ostatních motorových vozíků	167	18 088
9132 Pomocníci a uklízeči v kancelářích, hotelích, nemocnicích a jiných zařízeních	730	10 514
9133 Ruční praláci a žehlíři (kromě obsluhy strojů)	12	14 972
9141 Domovníci, správci domu	68	14 901
9151 Poslíčci, nosiči zavazadel a doručovatelé	20	11 650
9152 Vrátní, hlídači, uváděči a šatnářky	132	10 039
9161 Sběrači odpadků, popeláři	135	8 830
9162 Metaři, čističi záchodků, žump, kanálů a podobných zařízení	44	13 620
9312 Pomocní a nekvalifikovaní dělníci na stavbách a údržbě silnic, přehrad	68	15 256
9321 Pomocní a nekvalifikovaní montážní a manipulační dělníci	322	12 337
9322 Ruční baliči a pytlovači	80	11 178
9323 Dělníci nádvorní skupiny (pomocní montéři)	50	10 639
9339 Pomocní a nekvalifikovaní pracovníci v dopravě, ve skladech, v telekomunikacích	341	13 426

Hrubá měsíční mzda a její složky, diference, placená doba podle podskupin zaměstnání KZAM-R

kraj: Karlovarský

Diference				Průměr	Vybrané složky hrubé měsíční mzdy					Placená doba
1. decil	1. kvartil	3. kvartil	9. decil		prémie a odměny	příplatky za přesčas	příplatky ostatní	náhrady	odměny za pohotovost	
Kč/měs	Kč/měs	Kč/měs	Kč/měs	Kč/měs	%	%	%	%	%	hod/měs
9 492	11 326	13 883	15 424	12 466	38,8	0,0	0,1	10,5	0,0	173,3
9 695	10 842	13 041	14 253	12 065	5,3	0,6	4,2	11,7	0,0	164,7
16 802	18 618	24 035	26 709	21 363	14,1	0,9	23,7	11,6	1,2	167,0
15 095	16 879	21 015	23 374	19 131	17,6	0,8	18,8	12,4	0,2	166,3
15 427	18 781	22 855	24 299	20 351	11,9	2,7	2,7	10,9	0,0	169,4
12 766	15 442	19 123	20 460	17 089	5,7	2,2	1,9	11,4	0,0	177,9
15 152	15 903	18 845	21 312	17 761	7,8	0,8	17,6	12,8	0,4	165,6
19 637	21 478	26 704	30 516	24 217	11,2	0,4	21,0	11,2	0,0	164,0
13 981	16 409	32 768	34 117	23 530	9,8	1,0	17,7	10,7	0,0	167,8
14 692	15 744	21 725	28 002	19 943	13,6	0,6	14,3	10,6	0,3	166,8
12 566	13 726	18 618	19 716	16 304	16,0	2,4	4,1	9,6	0,2	170,3
17 168	18 595	22 214	23 064	20 863	13,2	1,7	11,4	11,3	5,6	172,8
12 985	15 277	23 620	27 219	20 154	9,3	1,7	7,2	11,3	0,0	168,3
17 709	20 044	23 284	24 298	21 172	23,1	1,2	15,1	14,3	0,9	169,6
16 099	17 609	21 436	25 652	20 060	10,4	2,6	15,7	12,3	0,0	172,6
15 260	19 526	27 549	30 332	23 603	19,8	1,0	5,7	12,0	0,0	170,1
8 838	9 178	10 223	17 296	11 009	5,1	0,3	0,8	11,0	0,0	178,3
10 644	12 329	15 814	17 262	14 189	13,3	1,1	5,9	9,8	0,0	167,3
14 904	17 375	23 111	25 605	20 579	13,3	0,2	6,2	9,2	0,0	168,4
13 989	15 457	17 902	18 854	16 617	8,2	0,7	1,0	16,2	0,0	167,3
9 790	13 167	16 682	18 632	14 880	20,0	2,1	5,4	15,6	0,0	172,1
13 666	15 077	19 572	23 697	17 359	20,0	1,7	2,3	9,2	0,0	174,6
20 417	21 466	26 625	28 180	24 232	8,1	2,3	20,0	12,1	0,2	170,8
11 102	13 187	19 240	25 635	16 918	18,8	1,6	6,6	9,5	0,4	175,9
13 559	15 261	19 885	26 150	18 687	11,8	1,9	5,5	9,8	0,7	181,1
15 061	17 151	21 612	22 623	19 708	22,6	2,2	8,7	11,6	1,0	179,1
12 828	16 826	35 782	41 070	25 902	9,7	0,7	4,4	9,4	0,0	173,5
16 487	18 558	21 481	23 638	20 076	16,2	1,6	15,6	11,5	1,2	172,9
11 458	13 459	18 803	22 730	16 742	19,9	1,4	4,4	10,9	1,0	175,3
12 578	15 590	20 341	22 067	17 862	14,3	2,2	4,4	10,9	0,2	174,5
8 764	9 657	12 156	14 056	11 108	14,8	0,5	4,8	8,2	0,0	169,0
9 835	14 884	15 228	22 850	16 097	2,5	1,1	8,7	8,8	0,0	162,6
11 318	13 205	16 332	20 175	15 119	16,4	0,3	4,6	8,1	2,1	168,0
10 205	10 810	14 361	17 949	12 672	18,6	0,2	4,1	8,6	0,0	167,5
8 142	9 186	11 630	15 168	10 802	8,6	0,6	8,5	7,6	0,1	171,9
7 985	8 286	10 421	13 246	9 825	25,8	0,3	0,8	8,4	0,1	166,4
7 813	10 785	15 515	19 623	13 690	19,2	0,4	8,4	11,4	0,3	170,6
11 750	12 839	17 019	19 849	15 350	16,5	1,7	5,7	13,9	0,1	179,0
9 431	10 662	15 109	17 689	13 215	7,4	1,2	4,9	11,5	0,1	170,0
9 519	10 268	12 482	15 439	11 820	8,3	0,6	1,6	13,2	0,0	169,3
9 096	9 484	12 279	13 511	11 088	7,4	1,1	2,1	8,5	0,0	180,4
9 773	11 323	15 074	17 555	13 669	9,9	0,6	7,3	11,6	1,1	167,3

Revidované výsledky ke dni 10. 3. 2010

**Průměrná měsíční odpracovaná a neodpracovaná doba zaměstnanců
podle podskupin zaměstnání KZAM-R**

kraj: Karlovarský

Podskupiny zaměstnání KZAM-R	Počet zaměstnanců přečtený podle eviden. měsíců	Odpracovaná doba		Neodpracovaná doba		
		celkem	z toho přesčas	celkem	z toho	
					nemoc	dovolená
		hod/měs	hod/měs	hod/měs	hod/měs	hod/měs
1210 Ředitelé a prezidenti velkých organizací, podniků	65	150,9	0,0	14,8	0,4	12,9
1221 Ved. pracovníci v zemědělství, lesnictví, rybář. a mysliv.	24	150,6	0,0	15,6	3,0	12,4
1222 Vedoucí pracovníci v průmyslu (ve výrobě)	134	146,2	0,8	19,5	3,2	14,0
1223 Vedoucí pracovníci ve stavebnictví a zeměměřičtví	33	156,4	0,1	15,2	1,8	11,1
1224 Vedoucí pracovníci ve velkoobchodě a v maloobchodě	142	152,7	1,4	18,7	3,9	12,9
1225 Vedoucí pracovníci v restauracích a hotelích	12	140,2	2,4	31,3	0,4	15,9
1226 Ved. pracovníci v dopr., skladování, telekom. a na pošt. úř.	134	139,0	0,5	20,5	4,8	15,3
1227 Ved. prac. v organ.zaměřených na poskytování obch.služ.	83	148,0	0,6	21,8	2,7	16,9
1229 Ved. pracovních dílčích celků jinde neuved. (kult.,zdrav.)	108	152,5	0,5	16,7	2,1	13,8
1231 Vedoucí pracovníci finančních a hospodářských útvarů	105	149,0	0,5	17,3	1,1	13,7
1232 Ved. prac. personálních útvarů a útvarů průmysl. vztahů	20	145,1	0,2	19,1	0,4	15,8
1233 Vedoucí pracovníci obytných útvarů (vč. průzkumu trhu)	62	146,0	1,0	20,5	3,0	15,0
1234 Ved. prac. reklamních útvarů a útvarů pro styk s veřejností	10	144,4	0,4	19,6	3,2	14,4
1235 Vedoucí pracovníci zásobovacích útvarů	19	149,9	1,0	16,9	0,9	14,2
1236 Vedoucí pracovníci výpočetních útvarů	13	138,7	0,0	26,0	8,3	15,3
1237 Vedoucí pracovníci výzkumných a vývojových útvarů	20	146,7	1,0	20,0	1,5	15,9
1239 Vedoucí pracovníci ostatních útvarů jinde neuvedení	97	147,3	0,9	19,2	1,3	14,4
1312 Vedoucí, ředitelé v průmyslu (ve výrobě)	51	150,4	0,0	16,0	1,0	12,9
1313 Vedoucí, ředitelé ve stavebnictví a zeměměřičtví	11	160,1	0,0	12,9	0,0	11,5
1314 Vedoucí, ředitelé ve velkoobchodu a maloobchodu	37	149,3	1,9	22,4	8,1	12,7
1315 Vedoucí, ředitelé v restauracích a hotelích	12	154,5	1,4	20,2	3,1	14,7
1316 Vedoucí v dopravě, sklad., telekomun. a na pošt. úřadech	37	139,3	1,0	21,1	6,0	14,4
1319 Vedoucí, ředitelé malých organizací ostatní (kult.,zdrav.)	23	144,7	0,5	20,1	6,4	12,3
2113 Chemici	28	143,8	0,4	19,5	2,0	15,6
2131 Projektanti a analytici výpočetních systémů	18	146,5	0,0	18,1	1,8	14,6
2132 Programátoři	46	144,6	2,5	20,0	2,4	14,6
2139 Ostatní odborníci zabývající se výp. tech. jinde neuvedení	36	147,8	0,9	18,0	1,0	15,3
2142 Projektanti staveb a areálů, stavební inženýři	74	145,2	0,1	18,0	1,6	15,4
2143 Projektanti elektrotechnických zařízení, elektroinženýři	27	144,1	0,6	20,9	2,6	16,8
2144 Projektanti elektronických syst. a telekomunikačních sítí	13	146,5	0,8	15,3	0,4	14,6
2145 Projektanti a konstruktéři strojních zařiz., strojní inženýři	69	144,5	1,5	18,8	2,8	14,5
2149 Ostatní architekti, projektanti, konstrukt.a techn.inženýři	31	139,3	0,1	23,1	3,3	16,2
2211 Bakteriologové, biologové, ekologové, zoologové	10	139,9	0,9	27,2	2,4	20,5
2221 Lékaři, ordináři (kromě zubních lékařů)	315	167,3	18,1	20,5	2,9	15,8
2411 Odborní pracov. na úseku účetnictví, financí, daní, apod.	77	147,1	0,7	19,7	2,2	14,6
2412 Odbor. pracovníci na úseku zaměstnaneckých, pers. věcí	16	144,1	0,2	21,6	4,9	14,1
2413 Odborní pracovníci v bankovníctví a pojišťovnictví	286	144,5	1,0	24,7	5,3	16,5
2419 Ostatní odborní pracovníci v oblasti podnikání	34	143,1	0,1	22,2	5,4	14,8
2421 Právníci, právní poradci (mimo advokacie a soudnictví)	14	145,9	0,0	17,4	1,0	14,1
2441 Ekonomové - vědecktí pracovníci, specialisté, experti	42	138,9	0,1	25,1	7,3	15,1
2451 Spisovatelé, autoři, kritikové, novináři, redaktoři	11	152,4	0,0	29,5	1,1	15,3
2470 Odborní administrativní pracovníci jinde neuvedení	27	143,8	0,3	21,3	5,2	13,2
3111 Technici ve fyzikálních a příbuzných oborech	25	146,1	1,1	20,1	3,9	14,4
3112 Stavební technici	177	151,3	3,2	20,1	3,8	13,0

Revidované výsledky ke dni 10. 3. 2010

**Průměrná měsíční odpracovaná a neodpracovaná doba zaměstnanců
podle podskupin zaměstnání KZAM-R**

kraj: Karlovarský

Podskupiny zaměstnání KZAM-R	Počet zaměstnanců přečtený podle eviden. měsíců	Odpracovaná doba		Neodpracovaná doba		
		celkem	z toho přesčas	celkem	z toho	
					nemoc	dovolená
		hod/měs	hod/měs	hod/měs	hod/měs	hod/měs
3113 Elektrotechnici	201	146,7	4,7	21,0	2,5	15,7
3114 Elektronici a technici v radiokomunikacích a telekomunik.	39	147,2	1,6	17,8	2,2	14,2
3115 Strojírenští technici	446	146,9	5,0	20,9	4,3	14,4
3116 Chemičtí technici	129	143,1	2,9	23,1	2,5	16,5
3117 Důlní a hutní technici	292	140,6	0,3	22,3	2,3	15,6
3118 Technici v kartografii, kresliči a zeměměřiči	54	145,5	1,7	20,6	3,5	13,9
3119 Ostatní techničtí pracovníci jinde neuvedení	515	146,2	2,5	21,3	4,4	14,5
3122 Operátoři a obsluha výpočetní techniky	57	147,1	0,3	19,9	2,8	15,3
3129 Ostatní technici ve výpočetní technice jinde neuvedení	19	150,9	1,8	16,0	0,9	13,6
3134 Obsluha lékařských zařízení	48	157,9	12,4	21,5	2,1	18,3
3151 Kolaudační technici a technici protipožární ochrany	26	138,9	1,6	24,3	4,4	17,9
3152 Bezpečnostní tech.a tech. pro kontrolu zdravotní nezávad.	61	146,4	2,7	22,1	2,5	14,7
3211 Technici a laboranti v oblasti biologie a v příbuz. oborech	93	158,6	12,5	23,7	3,7	18,5
3212 Technici v agronomii, v lesnictví a v zemědělství	136	150,7	0,2	16,8	3,5	12,5
3223 Dietetici a odborníci na výživu	18	145,7	3,5	24,4	8,6	13,2
3226 Rehabilitační a fyzioterapeutičtí pracovníci	156	146,0	0,4	21,5	6,5	12,3
3228 Farmaceutičtí asistenti	11	150,4	1,7	20,2	1,9	16,2
3231 Ošetřovatelé, všeobecné zdravotní sestry	798	148,2	4,6	21,7	5,1	15,0
3232 Ženské sestry, porodní asistentky	54	145,9	6,2	25,1	11,1	13,3
3233 Sestry pro péči o dítě	72	143,1	3,8	25,9	6,5	17,4
3412 Pojišťovací agenti	46	149,9	0,0	22,6	3,6	15,7
3415 Obchodní cestující, prof. poradci v obchodě, obch.zástupci	55	148,6	1,7	20,0	4,9	14,2
3416 Nákupčí	91	142,3	0,5	23,0	5,1	15,1
3421 Obchodní agenti	165	143,5	0,7	20,8	3,6	13,9
3422 Odbytoví a přepravní agenti	142	144,2	1,0	21,8	4,1	14,8
3431 Odborné sekretářky, sekretáři	76	147,2	0,4	20,7	3,4	14,9
3433 Prac. v oblasti účetnictví,fakturace,rozpočet., kalkulace	500	145,2	0,3	20,7	3,4	14,7
3434 Pracovníci v oblasti statistiky a matematiky	15	142,1	0,0	22,6	4,0	15,4
3435 Pracovníci v oblasti práce a mezd (kromě účetních)	25	143,7	0,4	20,4	1,7	14,8
3436 Referenti osobních oddělení	47	144,9	0,6	19,5	1,4	15,1
3439 Ostatní odborní administrativní pracovníci jinde neuvedení	174	142,6	0,9	23,4	6,3	14,2
3482 Trenéři, cvičitelé a úředníci sportovních podniků a klubů	12	152,7	0,0	14,3	0,0	14,2
4115 Sekretářky, sekretáři	140	145,1	1,2	21,4	6,1	12,9
4121 Nižší účetní	35	146,9	2,6	25,3	9,3	13,0
4123 Nižší finanční, daňoví úředníci a úředníci v příb. oborech	17	148,9	0,3	22,7	2,7	17,2
4131 Úředníci ve skladech	241	146,3	4,1	23,9	7,4	13,4
4132 Úředníci ve výrobě (např. výrobní plánovači)	52	147,2	2,5	20,7	2,7	14,6
4133 Úředníci v dopravě a v přepravě (dispečeri, kontr. apod.)	62	147,9	4,2	21,9	4,2	15,7
4141 Řadoví knihovníci, archiváři, evidenční pracovníci	11	142,0	0,0	19,4	2,0	15,0
4190 Ostatní nižší úředníci jinde neuvedení	24	150,0	0,9	21,7	3,7	14,2
4211 Pokladníci (v bankách, pojišťov., spořitelnách, na poště)	96	146,2	0,7	21,5	4,6	15,4
4212 Úředníci na přepážkách a směnárníci	337	137,9	0,6	23,3	6,6	15,4
4213 Pokladníci v obchodě, společném stravování apod.	249	150,0	1,4	25,6	10,8	12,7
4214 Prodavači vstupenek, jízdenek apod.	80	141,2	5,3	26,6	7,2	17,5

Revidované výsledky ke dni 10. 3. 2010

**Průměrná měsíční odpracovaná a neodpracovaná doba zaměstnanců
podle podskupin zaměstnání KZAM-R**

kraj: Karlovarský

Podskupiny zaměstnání KZAM-R	Počet zaměstnanců přepracovaný podle eviden. měsíců	Odpracovaná doba		Neodpracovaná doba		
		celkem	z toho přesčas	celkem	z toho	
					nemoc	dovolená
		hod/měs	hod/měs	hod/měs	hod/měs	hod/měs
4215 Bookmakeři, krupiéři a úředníci sázkových kanceláří	205	154,2	0,0	19,2	7,0	12,1
4222 Recepční	227	148,7	1,2	18,5	5,2	11,3
4223 Telefonisté	13	141,1	0,2	23,7	8,4	14,7
5121 Pracovníci dohlížející nad obsluh. personálem, hospodyně	142	148,6	2,1	19,2	6,3	11,9
5122 Kuchaři	489	146,3	2,2	23,6	8,7	11,9
5123 Číšníci, servírky	411	146,7	2,1	21,2	8,2	10,5
5132 Pečovatelé a pomoc. ošetřovat. v zařiz.soc. péče, v nemoc.	276	144,3	3,5	25,8	9,4	15,4
5144 Maséři	136	142,4	2,0	23,2	8,4	10,7
5149 Ostatní pracovníci zajišťující osobní služby jinde neuved.	119	144,9	0,9	19,8	9,1	9,6
5161 Hasiči, požárníci	72	140,2	1,7	23,0	4,9	17,7
5169 Ostatní pracovníci ochrany a ostrahy jinde neuvedení	188	160,0	8,9	15,5	4,1	10,6
5211 Prodavači v obchodech	557	148,0	2,9	26,5	10,6	12,9
6113 Zahradníci a pěstitelé zahradních plodin a sazenic	20	135,9	2,6	38,2	12,2	17,3
6141 Dělníci pro pěstění a ošetřování lesa	114	136,3	2,4	32,8	13,2	11,4
6142 Dělníci pro těžbu dřeva (kromě obsluhy pojízdných zařiz.)	83	135,3	4,3	33,9	13,7	13,1
7122 Zedníci, kameníci, omítkáři	172	145,4	4,0	29,0	10,9	12,6
7123 Betonáři, děl.specializovaní na pokládání beton. povrchů	43	141,9	13,5	34,6	13,9	14,5
7124 Tesaři a truhláři	33	148,3	8,8	28,0	7,7	13,3
7129 Ostatní stavební děl. stav. výroby a prac. v ost. oborech	88	152,6	8,5	28,6	12,4	11,8
7136 Instalatéři, potrubáři, stavební zámečníci, klempíři	199	144,8	4,0	23,7	6,9	14,4
7137 Stavební a provozní elektrikáři	77	150,1	5,4	22,7	5,1	14,9
7141 Malíři a tapetáři	18	146,7	1,4	24,8	6,3	9,9
7142 Lakýrníci a pracovníci v příbuzných oborech	23	145,4	3,0	24,6	6,7	9,9
7212 Svářeči, řezači plamenem a páječi	96	144,6	9,5	31,0	10,3	13,7
7213 Výrobci a opraváři výrobků a dílů z plechů	62	136,3	3,0	37,8	4,8	14,0
7222 Nástrojaři, kovomodeláři, kovodělníci, zámečníci	1 498	142,5	8,3	28,6	8,4	14,9
7223 Seřizovači a obsluha obráběcích strojů	240	142,8	9,8	29,1	8,2	14,8
7224 Brusíči, leštiči a ostříči nástrojů	220	138,4	9,9	34,9	14,5	15,2
7231 Mechanici a opraváři motorových vozidel	100	148,9	7,9	25,7	7,8	13,8
7235 Mechanici obráběcích, zemědělských strojů a prům. zařiz.	75	151,5	12,5	21,9	5,2	13,0
7239 Ostatní mechanici a opraváři strojů a zařízení bez elektro	13	144,7	4,9	25,0	1,8	15,6
7241 Elektromech.a seřizovači různých typů elektrických zařiz.	1 515	139,5	5,4	28,5	10,5	13,1
7242 Mechanici, opraváři a seřizovači elektr. částí aut, letadel	37	140,7	3,9	24,3	6,6	15,9
7243 Mechanici, seřizovači, opraváři elektronických zařízení	167	139,1	4,1	28,0	6,4	16,2
7244 Telefonní a telegrafní mechanici, montéři a opraváři	27	133,0	2,2	31,6	11,3	16,4
7246 Montéři a opraváři silnoproudých elektrických vedení	161	144,5	5,0	22,8	5,2	15,1
7311 Výrobci, mechanici a opraváři přesných přístrojů a zařízení	19	153,0	15,5	26,1	5,4	18,0
7321 Výrobci hrnčířského, porcelán. zboží, žáruvzdor. výrobků	736	133,0	6,0	36,9	14,7	15,5
7322 Dělníci při výrobě skla, sklářů vč. brusíčů a leštičů	104	144,0	8,5	26,9	10,2	13,6
7324 Malíři skla a keramiky a pracovníci v příbuzných oborech	218	132,0	5,9	37,9	16,8	15,6
7341 Tiskaři, sazeči (kromě obsluhy tiskárenských strojů)	34	142,4	5,5	31,4	12,2	13,6
7411 Zpracovatelé masa, ryb vč. uzenářů a konzerv. masa a ryb	14	145,9	0,5	24,5	10,3	12,4
7412 Zpracovatelé pekárenských a cukrářských výrobků	85	157,4	11,0	23,8	9,4	9,7
7421 Impregnační a úpraváři dřeva	46	138,6	9,0	34,1	12,3	15,7

Revidované výsledky ke dni 10. 3. 2010

**Průměrná měsíční odpracovaná a neodpracovaná doba zaměstnanců
podle podskupin zaměstnání KZAM-R**

kraj: Karlovarský

Podskupiny zaměstnání KZAM-R	Počet zaměstnanců přečtený podle eviden. měsíců	Odpracovaná doba		Neodpracovaná doba		
		celkem	z toho přesčas	celkem	z toho	
					nemoc	dovolená
		hod/měs	hod/měs	hod/měs	hod/měs	hod/měs
7436 Švadleny, vyšivači a pracovníci v příbuzných oborech	110	150,2	0,0	23,1	4,0	13,5
7439 Ostatní dělníci při výrobě textilu, oděvů a výrobků z kůží	350	131,6	2,3	33,7	14,3	13,5
8111 Obsluha důlního zařízení a razících štítů	442	142,0	4,4	24,9	6,9	15,6
8112 Obsluha zařízení pro úpravu rudných a nerudných surovin	318	137,2	3,4	28,8	10,7	15,0
8131 Obsluha pecí na výrobu skla a keramiky	134	146,4	6,5	22,7	5,3	14,7
8139 Obsluha ostatních zařízení na výrobu skla a keramiky	19	149,0	14,9	27,7	8,9	13,0
8159 Obsluha ostat. zařízení při chemické výrobě jinde neuved.	234	136,3	3,1	29,0	8,9	16,3
8161 Obsluha zařízení při výrobě a rozvodu elektřiny	211	142,7	1,9	21,3	3,1	16,4
8162 Obsluha parních turbín, ohřívačů a motorů	67	145,5	7,1	22,2	4,6	15,8
8163 Obsluha zařízení při úpravě, čištění a rozvodu vody	205	141,2	3,1	25,5	7,3	15,9
8171 Obsluha automatických nebo poloaut. montážních linek	64	146,5	9,2	23,4	5,7	12,9
8180 Obsluha strojů a zařízení pro práce na železničním svršku	63	146,7	9,4	25,7	6,3	15,4
8211 Obsluha automat. nebo poloaut. obráb.strojů (kromě 722)	128	144,6	11,0	28,0	10,3	14,0
8231 Obsluha strojů na výrobu pryžových výrobků (např. obuvi)	50	131,5	6,5	37,4	16,4	17,0
8232 Obsluha strojů na výrobu plast. výrobků (vč. laminování)	144	140,6	10,0	31,4	8,3	16,2
8240 Obsluha automat. nebo poloautom. dřevoobráběcích strojů	93	135,4	6,8	34,2	12,2	16,4
8251 Obsluha tiskárenských strojů	33	139,0	4,9	38,6	19,0	12,0
8274 Obsluha strojů na zpracování mouky, výrobu pečiva	101	141,7	4,4	25,3	9,3	13,4
8281 Montážní dělníci montující mechanická zařízení (stroje)	614	137,2	1,3	32,2	13,0	12,3
8282 Montážní dělníci montující elektrická zařízení	274	129,6	4,2	37,3	11,5	17,8
8284 Montážní dělníci montující výrobky z kovů, pryže a plastů	960	130,0	8,0	41,2	15,2	14,7
8290 Obsluha jin.stacionárních zařízení a ost. montážní dělníci	33	149,2	11,4	24,7	10,0	13,3
8311 Strojvedoucí	366	146,8	11,3	23,7	4,0	15,0
8321 Řidiči osobních a malých dodávkov. automobilů, taxikáři	68	149,1	8,9	26,3	10,2	12,9
8324 Řidiči nákladních automobilů a tahačů	453	156,4	12,9	24,2	7,3	12,7
8326 Řidiči speciálních vozidel	76	152,5	13,0	26,2	7,2	14,6
8331 Obsluha zemědělských a lesních strojů	69	154,0	4,9	19,4	6,9	10,0
8332 Obsluha zemních a příbuzných strojů	359	144,3	8,1	28,1	9,8	14,1
8333 Obsluha jeřábů, zdvihacích a podob. manipulačních zařiz.	29	148,9	9,1	25,9	8,0	13,7
8334 Obsluha vysokozdvíhých a ostatních motorových vozíků	177	147,0	10,7	26,8	7,2	14,7
9132 Pomocníci a uklízeči v kancelář., hotel., nemocnicích ap.	774	145,7	2,2	23,2	8,9	11,6
9133 Ruční pradláči a žehlíři (kromě obsluhy strojů)	13	140,0	0,1	22,6	3,6	14,7
9141 Domovníci, správci domu	72	146,3	1,1	21,5	7,4	12,9
9151 Poslíčci, nosiči zavazadel a doručovatelé	20	148,5	1,7	18,9	2,9	13,7
9152 Vrátní, hlídači, uváděči a šatnářky	137	153,5	4,0	18,7	6,0	11,7
9161 Sběrači odpadků, popeláři	143	144,6	1,3	21,8	8,3	12,6
9162 Metaři, čistíči záchodků, žump, kanálů a podob. zařízení	47	143,3	3,4	27,0	9,2	16,5
9312 Pomocní a nekvalifik. dělníci na stavbách a údržbě silnic	77	137,5	7,8	40,5	19,3	16,9
9321 Pomocní a nekvalifikovaní montážní a manipulační dělníci	353	137,7	6,9	33,5	14,0	14,4
9322 Ruční baliči a pytlavači	89	132,2	4,2	36,7	14,3	16,2
9323 Dělníci nádvorní skupiny (pomocní montéři)	54	153,7	10,5	26,0	12,0	10,4
9339 Pomocní a nekvalif. prac. v dopr., ve skladech, v telekom.	362	139,9	2,9	27,7	9,2	15,2



Dodatek

Technický popis šetření

Dodatek – Technický popis šetření

Technický popis šetření přibližuje metodické postupy používané při zpracování podnikatelské sféry Regionální statistiky ceny práce (RSCP-PS). Popis je rozdělen do pěti kapitol: metoda výběru ekonomických subjektů, vstupní údaje, nejdůležitější sledované veličiny, dopočtové metody a definice vybraných pojmů.

1. Metoda výběru ekonomických subjektů

Kapitola popisuje základní soubor šetření, strukturu výběrového souboru a postup při výběru ekonomických subjektů (ES).

1.1. Základní soubor

Základním souborem RSCP-PS jsou aktivní ekonomické subjekty z registru ekonomických subjektů Českého statistického úřadu (ČSÚ), které mají 10 a více zaměstnanců a přísluší do podnikatelské sféry a do institucionálních sektorů nefinančních podniků, finančních institucí nebo vládních institucí. Ekonomické subjekty, které přísluší do podnikatelské sféry, odměňují podle zákona č. 1/1992 Sb. o mzdě, odměně za pracovní pohotovost a o průměrném výděлку. Způsob odměňování se zjišťuje pomocí registru „Automatizovaného rozpočtového informačního systému“ (ARIS), který je spravován Ministerstvem financí. Registr ekonomických subjektů (RES) je detailně popsán na internetových stránkách ČSÚ (www.czso.cz).

1.2. Struktura výběrového souboru

Statistické šetření RSCP-PS za 1. – 3. čtvrtletí 2006 zahrnuje 3019 ekonomických subjektů, které reprezentují přibližně 1226 tisíc zaměstnanců. Strukturu výběrového souboru RSCP-PS bez non-response (dále jen výběrový soubor) ukazují z různých pohledů pro 1. – 3. čtvrtletí 2006 následující tabulky.

Výběrový soubor RSCP podnikatelské sféry			
	RSCP-PS Celkem	RSCP-PS – kraj Karlovarský	
		se sídlem v kraji	se sídlem mimo kraj
Počet ekonomických subjektů	3019	96	128
Počet zaměstnanců	1226 tisíc	24 tisíc	10 tisíc

Tabulka 1

Odvětvová skladba výběrového souboru RSCP-PS – kraj Karlovarský			
Kód CZ-NACE		Počet ekonomických subjektů	
		se sídlem v kraji	se sídlem mimo kraj
A	Zemědělství, lesnictví a rybnářství	2	5
B	Těžba a dobývání	1	2
C	Zpracovatelský průmysl	47	16
D	Výroba a rozvod elektřiny, plynu, tepla	2	3
E	Zásobování vodou, činnosti související s odpady	4	4
F	Stavebnictví	13	4
G	Obchod, opravy motorových vozidel	4	27
H	Doprava a skladování	1	7
I	Ubytování, stravování a pohostinství	2	4
J	Informační a komunikační činnosti	1	10
K	Peněžnictví a pojišťovnictví		25
L	Činnosti v oblasti nemovitostí	4	
M	Profesní, vědecké a technické činnosti	2	1
N	Administrativní a podpůrné činnosti	2	12
O	Veřejná správa, obrana, sociální zabezpečení		3
P	Vzdělávání		
Q	Zdravotní a sociální péče	9	2
R	Kulturní, zábavní a rekreační činnosti	2	3
S	Ostatní činnosti		

Tabulka 2

1.3. Výběr

Výběr ekonomických subjektů v RSCP-PS lze charakterizovat jako jednostupňový stratifikovaný výběr. Výběrovými jednotkami jsou ekonomické subjekty, na které se v případě vybrání vztahuje zpravodajská povinnost. Statistickými jednotkami jsou zaměstnanci, kteří jsou nositeli sledovaných statistických znaků. Základní soubor (ZS) je rozdělen do oblastí (strat) podle:

- regionů (krajů),
- velikostních kategorií,
- odvětvových skupin.

Regionem se z hlediska výběru jednotek rozumí kraj ve smyslu ústavního zákona č. 347/1997 Sb. v platném znění. Ke stratifikaci výběrové opory jsou použity tři velikostní kategorie ekonomických subjektů uvedené v tabulce 3 – Velikostní kategorie pro výběr. Stratifikační třídění obsahuje dvanáct odvětvových skupin z vybraných institucionálních sektorů podnikatelské sféry.

Vymezení strat je provedeno na základě podobnosti v charakteru ekonomické činnosti a podobnosti v zaměstnanecké struktuře.

V jednotlivých oblastech ZS, vzniklých jeho rozdělením dle příslušných stratifikačních kritérií, je vybrán stanovený podíl ekonomických subjektů. Největší subjekty s 1000 a více zaměstnanci jsou zařazeny do šetření všechny (výběr s pravděpodobností rovnou 1), u ekonomických subjektů s 250 až 999 zaměstnanci se postupně navyšuje výběrový podíl tak, aby od roku 2007 činil 100%. Menší subjekty s 10 až 249 zaměstnanci jsou vybírány v jednotlivých stratech systematickým náhodným výběrem s nestrannými pravděpodobnostmi bez vracení. Pravděpodobnosti výběru se liší podle velikosti subjektu a jejich výše je určena výběrovým podílem uvedeným v tabulce 3. Výběrový soubor ekonomických subjektů s 10 až 249 zaměstnanci se obměňuje metodou rotujícího panelu s periodou rotace devět let, tzn. k plné obměně dojde za devět let.

Velikostní kategorie pro výběr		
Kategorie	Počet zaměstnanců	Výběrový podíl [%]
1	10 až 49	4,5
2	50 až 249	15
3	250 až 999	80
4	1000 a více	100

Tabulka 3

2. Vstupní údaje

Kapitola popisuje sběr dat do šetření RSCP-PS, nejdůležitější vstupní údaje a používané klasifikace a číselníky.

2.1. Sběr dat

Ekonomické subjekty, na které se vztahuje zpravodajská povinnost, vykazují do statistického šetření RSCP-PS údaje o všech zaměstnancích v pracovním poměru. Vybraná zpravodajská jednotka předává data na Ministerstvo práce a sociálních věcí, které je orgánem vykonávajícím státní statistickou službu. Termínem pro předání dat od respondenta je konec měsíce následujícího po skončení sledovaného období.

Předávaná data mají formu databázových souborů a obsahují informace o zaměstnavateli a zaměstnancích. U více než 90 % respondentů je zdrojem dat pro šetření mzdový a personální systém. Datové soubory jsou předávány ve více než 90 % případů elektronickou poštou, zbylá část respondentů posílá data na disketě, případně na papírových formulářích.

Pro kontrolu a opravu dat, připravených mzdovým a personálním systémem respondenta, případně pro pořízení vstupních dat, je určen "Pořizovací program ISPV 2006", který se musí před použitím nainstalovat na lokální disk.

Poživovací program řeší i zabezpečení dat při přenosu od respondenta ke zpracovateli. Používá přitom hybridní šifrování s veřejným a privátním klíčem. Veřejný klíč je součástí instalace pořizovacího programu, privátní klíč je uložen na interním serveru zpracovatele. Zašifrovaná data se ukládají do souboru s formátem S/MIME verze 3.

2.2. Nejdůležitější vstupní údaje

Šetření RSCP-PS se čtvrtletní periodicitou monitoruje výdělkovou úroveň a odpracovanou dobu jednotlivých zaměstnání podle klasifikace KZAM-R v České republice.

Hodinový výdělek je přímo zjišťovaný údaj, který je definován jako průměrný hrubý hodinový výdělek zaměstnance v posledním čtvrtletí sledovaného období (§ 17 zákona č. 1/1992 Sb.). Jedná se o podíl hrubé mzdy a odpracované doby za rozhodné čtvrtletí. Hodinový výdělek je krátkodobým indikátorem výdělkové úrovně.

Hrubá měsíční mzda, vypočtená z hrubé mzdy za sledované období, je druhým indikátorem, který ukazuje výdělkovou úroveň. Hrubá mzda je součtem mzdy za práci, náhrad mzdy a odměn za pracovní pohotovost, které jsou přímo sbíranými položkami. Mzda je definována jako mzda za práci podle § 4 zákona č. 1/1992 Sb., o mzdě, odměně za pracovní pohotovost a průměrném výdělku ve znění pozdějších předpisů. Šetření RSCP-PS sleduje i strukturu hrubé měsíční mzdy, tj. prémie a odměny, příplatky za přesčas, ostatní příplatky, náhrady a odměny za pracovní pohotovost. Hrubá měsíční mzda a její složky se vztahují k celému sledovanému období, které zahrnuje dobu od počátku roku do konce čtvrtletí, za které se šetření provádí.

Šetření RSCP-PS dále sleduje pracovní dobu zaměstnanců. Vstupní věta o zaměstnanci obsahuje odpracovanou dobu od počátku roku a z ní počet přesčasových hodin. Odpracovaná doba u zaměstnanců odměňovaných měsíční mzdou nezahrnuje dobu svátků v jinak pracovních dnech. Věta dále obsahuje celkovou neodpracovanou dobu od počátku roku, z ní počet hodin nemoci a dovolené.

2.3. Klasifikace a číselníky

RSCP-PS používá standardní statistické klasifikace a číselníky (podrobněji popsane na www.czso.cz). Použití platných statistických klasifikací je závazné jak pro orgán vykonávající státní statistickou službu, tak pro zpravodajské jednotky, které poskytují údaje pro statistické zjišťování. Proto i RSCP-PS používá následující klasifikace a číselníky:

KZAM-R **Klasifikace zaměstnání**; vydáno sdělením ČSÚ č. 492/2003 Sb. ze dne 18. prosince 2003 o vydání rozšířené Klasifikace zaměstnání KZAM-R.

- CZ-ICSE** **Klasifikace postavení v zaměstnání;** vydáno sdělením ČSÚ č. 494/2003 Sb. ze dne 18. prosince 2003 o vydání Klasifikace postavení v zaměstnání.
- KKOV** **Klasifikace kmenových oborů vzdělání;** vydáno sdělením ČSÚ č. 320/2003 Sb. ze dne 9. září 2003 o zavedení Klasifikace kmenových oborů vzdělání. Poslední aktualizace byla provedena k 1. září 2006 sdělením ČSÚ č. 391/2006 Sb. ze dne 20. července 2006 o aktualizaci Klasifikace kmenových oborů vzdělání.
- CZ-NUTS** **Klasifikace územních statistických jednotek;** vydáno sdělením ČSÚ č. 490/2003 Sb. ze dne 18. prosince 2003 o vydání Klasifikace územních statistických jednotek. Poslední aktualizace byla provedena k 1. květnu 2004 sdělením ČSÚ č. 228/2004 Sb. ze dne 14. dubna 2004 o aktualizaci Klasifikace územních statistických jednotek.
- CZ-NACE¹** **Klasifikace ekonomických činností (CZ-NACE);** vydáno sdělením ČSÚ č. 244/2007 Sb. ze dne 18. září 2007 o zavedení Klasifikace ekonomických činností.
- CZ-GEONOM** **Klasifikace zemí;** vydáno sdělením ČSÚ č. 487/2003 Sb. ze dne 18. prosince 2003 o vydání Klasifikace zemí. Poslední aktualizace byla provedena k 1. červenci 2005 sdělením ČSÚ č. 243/2005 Sb. ze dne 9. června 2005 o aktualizaci Klasifikace zemí.

¹ Revidovaná výsledková publikace využívá z důvodu srovnání s novějšími výsledky klasifikaci CZ-NACE (původní verze využívala klasifikaci OKEČ).

3. Nejdůležitější sledované veličiny

Kapitola popisuje nejdůležitější sledované veličiny, algoritmy jejich výpočtu a kritéria pro zahrnutí zaměstnanců do dalších výpočtů.

3.1. Hodinový výdělek

Hodinový výdělek je přímo zjišťovaná veličina. Do výpočtu charakteristik hodinového výdělku jsou zařazeni zaměstnanci, kteří byli v evidenčním stavu v posledním dnu sledovaného období.

3.2. Hrubá měsíční mzda

Hrubá měsíční mzda se vztahuje k celému sledovanému období, tedy k 1. čtvrtletí, k 1. - 2. čtvrtletí, k 1. - 3. čtvrtletí, nebo k 1. - 4. čtvrtletí. Na rozdíl od hodinového výdělku musí být hrubá měsíční mzda vypočtena z dalších přímo zjišťovaných mzdových položek a nemzdových plnění.

Hrubá mzda je v RSCP-PS definována jako součet mzdy za práci, náhrady mzdy a odměny za pracovní pohotovost. Hrubá měsíční mzda zaměstnance se vypočte podle vzorce:

$$\text{HMM} = \frac{\text{MZDA} + \text{NAHRADY} + \text{POHOTOV}}{\text{MESPLAC}_{\text{prep}}}$$

kde :

HMM	je hrubá měsíční mzda zaměstnance,
MZDA	je mzda za práci zaměstnance v kumulaci za sledované období (vstupní položka věty o zaměstnanci),
NAHRADY	jsou náhrady mzdy zaměstnance v kumulaci za sledované období (vstupní položka věty o zaměstnanci),
POHOTOV	je odměna za pracovní pohotovost zaměstnance v kumulaci za sledované období (vstupní položka věty o zaměstnanci),
MESPLAC _{prep}	je počet přepočtených placených měsíců zaměstnance, tj. počet měsíců, odpovídajících součtu odpracované doby a doby, po kterou pobíral náhrady mzdy.

Počet přepočtených placených měsíců MESPLAC_{prep} je roven počtu kalendářních měsíců v případě, že zaměstnanec s plným pracovním úvazkem po celé sledované období pracoval nebo pobíral náhrady mzdy. Pokud zaměstnanec byl v evidenčním stavu kratší dobu než sledované období, bude jeho počet placených měsíců zkrácen poměrem počtu pracovních dnů v evidenčním stavu a ve sledovaném období. Podobně se počet placených měsíců zkrátí, pokud zaměstnanec měl jinou absenci než absenci s náhradou mzdy (např. nemoc), případně měl sjednán kratší pracovní úvazek.

Hrubá měsíční mzda za určitou skupinu zaměstnanců je vážená charakteristika, v níž hrubá měsíční mzda určitého zaměstnance má váhu, odpovídající počtu jeho placených měsíců za sledované období (tzv. váha placené doby). Tento způsob výpočtu umožňuje korektní srovnání mzdové úrovně jednotlivých zaměstnání a srovnávání v čase.

Sestavy s hrubou měsíční mzdou, diferenciací a strukturou hrubé mzdy obsahují také měsíční placenou dobu. Tento údaj ukazuje počet placených hodin (odpracovaná doba a doba náhrad) za placený měsíc a je v souladu s výpočtem hrubé měsíční mzdy.

Pro zahrnutí zaměstnance do výpočtů hrubé měsíční mzdy se uplatňují následující kritéria:

- přepočtený počet placených měsíců zaměstnance je alespoň jeden měsíc,
- stanovená týdenní pracovní doba na dané pracovní místo je alespoň 30 hodin (dle doporučení Eurostatu).

3.3. Měsíční odpracovaná a neodpracovaná doba

Měsíční odpracovaná (resp. neodpracovaná) doba se stejně jako hrubá měsíční mzda vztahuje k celému sledovanému období tj. k 1. čtvrtletí, k 1. - 2. čtvrtletí, k 1. - 3. čtvrtletí, nebo k 1. - 4. čtvrtletí.

Měsíční odpracovaná doba zaměstnance se vypočte podle vzorce:

$$\text{ODPRACD}_{\text{mes}} = \frac{\text{ODPRACD}}{\text{MESEVID}_{\text{prep}}}$$

kde :

- ODPRACD_{mes} je měsíční odpracovaná doba zaměstnance,
 ODPACD je odpracovaná doba zaměstnance v kumulaci za sledované období (vstupní položka věty o zaměstnanci),
 MESEVID_{prep} je počet přepočtených evidenčních měsíců zaměstnance, tj. počet měsíců, odpovídajících délce pracovního úvazku a délce pracovního poměru ve sledovaném období.

Počet přepočtených evidenčních měsíců MESEVID_{prep} je roven počtu kalendářních měsíců v případě, že zaměstnanec s plným pracovním úvazkem po celé sledované období byl v pracovním poměru a nebyl na mateřské či rodičovské dovolené. Pokud zaměstnanec byl v evidenčním stavu kratší dobu, než sledované období, bude jeho počet evidenčních měsíců zkrácen poměrem počtu pracovních dnů v evidenčním stavu a ve sledovaném období. Podobně se počet evidenčních měsíců zkrátí, pokud zaměstnanec měl sjednán kratší pracovní úvazek.

Měsíční odpracovaná doba za určitou skupinu zaměstnanců je vážená charakteristika, v níž měsíční odpracovaná doba určitého zaměstnance má váhu, odpovídající počtu jeho evidenčních měsíců ve sledovaném období (tzv. váha

evidenční doby). Pro zahrnutí zaměstnance do výpočtů měsíční odpracované doby se uplatňují stejná kritéria jako u hrubé měsíční mzdy.

Obdobně jako odpracovaná doba se počítají měsíční neodpracovaná doba a také průměrné měsíční údaje o přesčasu, dovolené a nemoci.

4. Dopočtové metody

Kapitola dopočtové metody obsahuje řešení neodpovědí a popis metody vážení, hodnocení kvality odhadů a přehled publikovaných tabulek podle použitých vah.

4.1. Řešení neodpovědí a metoda vážení

Problém neodpovědí (tzv. non-response) či z dalších důvodů nepoužitelných dat od vybraného ekonomického subjektu je v RSCP-PS řešen metodou historické imputace a metodou upravující podnikové váhy respondentům.

Metoda vážení, používaná v RSCP-PS, umožňuje získat z dat výběrového souboru odhady charakteristik (parametrů) základního souboru. Odhady charakteristik zaměstnanecké populace základního souboru RSCP-PS jsou publikovány ve všech tabulkách s výjimkou tabulek s tříděním podle jednotlivých zaměstnání. Základem podnikových vah jsou váhové koeficienty, které vycházejí z pravděpodobnosti výběru každého ekonomického subjektu. Po úpravě vah z důvodu non-response se získají konečné podnikové váhy pomocí dopočtu na aktuální počet ES v základním souboru v rámci jednotlivých vážících strat. Podnikové váhy zvyšují při výpočtech odhadů význam dat ekonomických subjektů s relativně malým zastoupením ve výběrovém souboru. Relativně nejméně zastoupené jsou ve výběrovém souboru RSCP-PS ekonomické subjekty s 10-49 zaměstnanci, a proto mají největší váhy při výpočtech odhadů.

Výpočet váhy jednotlivých zaměstnanců je závislý na typu tabulky a také na typu publikovaného ukazatele. Přehled všech publikovaných tabulek s uvedením použitých vah je uveden v oddíle 4.3. Váha zaměstnance je součinem vah používaných v daném typu tabulkové sestavy.

Tabulky s tříděním podle podskupin zaměstnání KZAM-R (PS-V5, PS-M5 a PS-T5) obsahují charakteristiky výběrového souboru. Při interpretaci výsledků je nutno mít na zřeteli, že charakteristiky výběrového souboru nelze automaticky pokládat za odhady platné pro celou zaměstnaneckou populaci. Výběrové charakteristiky jsou ovlivněny větším relativním zastoupením velkých ekonomických subjektů ve výběrovém souboru RSCP-PS.

4.2. Kvalita odhadů

Odhadované charakteristiky podléhají dvěma typům chyb – výběrovým chybám a nevýběrovým chybám. Výběrové chyby jsou způsobeny faktorem náhody při pravděpodobnostním výběru RSCP-PS. Hodnoty výběrových chyb není možné z výběrového souboru RSCP-PS dostatečně přesně kvantifikovat, nicméně používaná stratifikace výrazně snižuje jejich výši. Nevýběrové chyby bývají způsobeny především špatnou kvalitou dat předávaných respondenty (neúplné a chybné údaje) a jejich vliv je snižován několikastupňovými kontrolními mechanismy a častými kontakty zpracovatele šetření s respondenty.

4.3. Přehled publikovaných tabulek podle použitých vah

Hodinový výdělek				
Tabulka	Třídící kritérium	Podniková váha	Váha placené doby	Váha evidenční doby
PS-V0	Celý kraj	X		
PS-V1	HL. třídy zaměstnání KZAM-R	X		
PS-V2	Věkové kategorie	X		
PS-V4	Vzdělání	X		
PS-V5	Podskupiny zaměstnání KZAM-R			
PS-V6	Kategorie zaměstnání	X		
PS-V8	Pohlaví	X		

Tabulka 4

Hrubá měsíční mzda				
Tabulka	Třídící kritérium	Podniková váha	Váha placené doby	Váha evidenční doby
PS-M0	Celý kraj	X	X	
PS-M1	HL. třídy zaměstnání KZAM-R	X	X	
PS-M5	Podskupiny zaměstnání KZAM-R		X	

Tabulka 5

Odpracovaná a neodpracovaná doba				
Tabulka	Třídící kritérium	Podniková váha	Váha placené doby	Váha evidenční doby
PS-T5	Podskupiny zaměstnání KZAM-R			X

Tabulka 6

5. Definice vybraných pojmů

Ekonomický subjekt	Ekonomický subjekt je právnický subjekt nebo fyzická osoba s postavením podnikatele, zapsaná do registru ekonomických subjektů ČSÚ. Každému ekonomickému subjektu se přiděluje identifikační číslo (IČ).
Organizační jednotka	Z hlediska mzdové statistiky RSCP se dělí ekonomické subjekty na organizační jednotky podle okresu, ve kterém jejich zaměstnanci působí. Organizační jednotku tvoří všichni zaměstnanci ekonomického subjektu, kteří působí ve stejném okrese.
Zpravodajská jednotka	Zpravodajskou jednotkou je právnická osoba, organizační složka státu nebo fyzická osoba, od níž se požaduje poskytnutí údajů ve statistickém zjišťování podle zákona č. 89/1995 Sb., o státní statistické službě, ve znění pozdějších předpisů.
Sledované období	Sledované období je období od začátku roku do konce čtvrtletí, za které se provádí výběrové statistické zjišťování.
Podnikatelská sféra	Do podnikatelské sféry patří subjekty, které odměňují podle zákona č. 1/1992 Sb., o mzdě, odměně za pracovní pohotovost a o průměrném výdělku ve znění pozdějších předpisů.
Nepodnikatelská sféra	Do nepodnikatelské sféry patří organizace, které odměňují podle zákona č. 143/1992 Sb., o platu a odměně za pracovní pohotovost v rozpočtových a některých dalších organizacích a orgánech ve znění pozdějších předpisů.
Základní soubor	Základním souborem RSCP-PS jsou aktivní ekonomické subjekty podnikatelské sféry z registru ekonomických subjektů ČSÚ, které mají 10 a více zaměstnanců a přísluší do institucionálních sektorů nefinanční podniky, finanční instituce nebo vládní instituce.