

**RSCP**

# **Regionální statistika ceny práce**

---

**Čtvrtletní výběrové  
statistické zjišťování**

**Podnikatelská sféra**

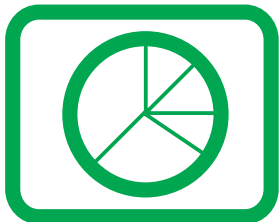
**Karlovarský  
kraj**

**III. čtvrtletí 2005**

**MPSV - SSZ**

---





**RSCP**

# **Regionální statistika ceny práce**

**Čtvrtletní výběrové  
statistické zjišťování**

**Podnikatelská sféra**

**Karlovarský  
kraj**

**III. čtvrtletí 2005**

**MPSV - SSZ**

## **COPYRIGHT - MPSV ČR a SSZ**

Publikace ani její část nesmí být kopírována, rozšiřována a zařazována do informačních systémů v jakékoliv formě (elektronické, mechanické, optické, magnetické aj.) bez písemného souhlasu

**Ministerstva práce a sociálních věcí ČR a Správy služeb zaměstnanosti**

## O b s a h :

### Úvodní část

Úvod.....	7
-----------	---

### Výsledková část – podnikatelská sféra

#### Hodinové výdělky

PS-V0	Hodinové výdělky v podnikatelské sféře za kraj Karlovarský .....	11
PS-V1	Hodinové výdělky podle hlavních tříd zaměstnání KZAM–R .....	12
PS-V2	Hodinové výdělky podle věkových kategorií .....	13
PS-V4	Hodinové výdělky podle vzdělání .....	13
PS-V5	Hodinové výdělky podle podskupin zaměstnání KZAM–R .....	14
PS-V6	Hodinové výdělky podle kategorie zaměstnání .....	18
PS-V8	Hodinové výdělky podle pohlaví .....	18

#### Hrubé měsíční mzdy

PS-M0	Hrubá měsíční mzda a její složky, diferenciacce, placená doba v podnikatelské sféře za kraj Karlovarský .....	19
PS-M1	Hrubá měsíční mzda a její složky, diferenciacce, placená doba podle hlavních tříd zaměstnání KZAM-R.....	20
PS-M5	Hrubá měsíční mzda a její složky, diferenciacce, placená doba podle podskupin zaměstnání KZAM-R .....	22

#### Měsíční odpracovaná a neodpracovaná doba

PS-T5	Průměrná měsíční odpracovaná a neodpracovaná doba podle podskupin zaměstnání KZAM – R .....	30
-------	--	----

### Dodatek - technický popis šetření

Koncepce šetření .....	37
Rozsah šetření.....	37
Opora výběru.....	38
Výběr.....	38
Vstupní údaje .....	39
Sběr dat.....	39
Klasifikace a číselníky.....	39
Výdělky a odpracovaná doba .....	40

Zpracování a analýza dat.....	41
Přehled publikovaných tabulek .....	41
Výpočet měsíční hrubé mzdy .....	42
Metoda vážení a řešení non-response .....	43
Odhady statistických charakteristik.....	44
Kvalita odhadů .....	45
Definice vybraných pojmů.....	45



# Úvodní část





## Úvod

Regionální statistika ceny práce (RSCP) je systém, který pravidelně monitoruje aktuální výdělkovou úroveň a odpracovanou dobu podle zaměstnání v jednotlivých krajích České republiky. Výdělková úroveň se zjišťuje na základě hodinového výdělku, vyplacené mzdy a odpracované doby jednotlivých zaměstnanců. RSCP, stejně jako Informační systém o průměrném výdělku (ISPV) vychází z pravidelného výběrového statistického zjišťování s názvem „Čtvrtletní šetření o ceně práce“. Šetření je zařazeno do programu statistických zjišťování vyhlášených ČSÚ ve sbírce zákonů pro příslušný kalendářní rok - viz přílohy č. 1 a č. 2 Vyhlášky č. 576/2004 Sb. ze dne 8. listopadu 2004, kterou se stanoví Program statistických zjišťování na rok 2005 (částka 196). Šetření provádí pracoviště státní statistické služby Ministerstva práce a sociálních věcí. Garantem informačního systému RSCP je Ministerstvo práce a sociálních věcí – správa služeb zaměstnanosti, zpracovatelem RSCP je Trexima, spol. s r.o. ([www.trexima.cz](http://www.trexima.cz)).

RSCP nabízí další zdroj informací o mzdách v krajích České republiky. Výkaznictví ČSÚ sbírá údaje o mzdách za celý ekonomický subjekt a publikuje průměrné mzdy v členění podle firemních charakteristik. RSCP sbírá data za jednotlivé zaměstnance a jejím hlavním cílem jsou statistiky výdělkové úrovně zaměstnání (v klasifikaci KZAM-R) v jednotlivých krajích, dalším produktem jsou odhady výdělkové úrovně zaměstnanců podle šetřených osobních charakteristik na úrovni kraje. Roční zjišťování hrubých mezd a odpracované doby v ISPV a RSCP je základem pro strukturální šetření mezd ČSÚ a pro strukturální šetření SES (Structure of Earning Survey) Eurostatu. Zatímco výsledky strukturálních šetření a výsledky ISPV a RSCP pocházejí z téhož zdroje a publikace se navzájem doplňují, při srovnávání s výsledky výkaznictví je třeba vzít v úvahu rozdílné výběrové soubory a rozdílné metody výpočtu mzdových charakteristik.

Nejdůležitějším kritériem pro členění výsledků RSCP je příslušnost šetřeného ekonomického subjektu k podnikatelské, nebo nepodnikatelské sféře. Do podnikatelské sféry zahrnujeme ekonomické subjekty, které odměňují podle zákona č. 1/1992 Sb. o mzdě, odměně za pracovní pohotovost a o průměrném výdělku. Nepodnikatelskou sféru tvoří ekonomické subjekty, které odměňují podle zákona č. 143/1992 Sb. o platu a odměně za pracovní pohotovost v rozpočtových a v některých dalších organizacích a orgánech. V RSCP se ekonomické subjekty člení na organizační jednotky, jestliže je možné provést vnitřní rozčlenění podle okresů, ve kterých dílčí jednotky působí. Výsledky podle krajů jsou v tomto smyslu výsledky, získané pracovními metodou.

Od roku 2004 provozuje Ministerstvo financí Informační systém o platech, který v nepodnikatelské sféře šetří informace, požadované systémy ISPV a RSCP. Informační systém o platech se proto od roku 2004 stává zdrojem vstupních dat pro RSCP. Informační systém o platech je plošné šetření a do RSCP předává údaje o všech zaměstnancích nepodnikatelské sféry. Šetření v podnikatelské sféře zůstává výběrovým šetřením. Podnikatelská sféra se i nadále šetří čtvrtletně, sledovaným obdobím Informačního systému o platech je první pololetí a celý rok. Vzhledem k odlišné výběrové metodě a rozdílné periodicitě šetření v podnikatelské a nepodnikatelské sféře jsou výsledky uveřejňovány v samostatných publikacích. Pro označení podnikatelské sféry a pro popis metod a sestav specifických pro podnikatelskou sféru používáme označení RSCP-PS. Podobně pro označení nepodnikatelské sféry používáme RSCP-NS.

Publikace obsahuje výsledky podnikatelské sféry (RSCP-PS). Přináší hodinové výdělky za aktuální čtvrtletí, hrubé měsíční mzdy za období od začátku roku do konce aktuálního čtvrtletí, údaje o odpracované a neodpracované době za stejné období.

Výsledková publikace jednotlivých krajů ve formátu Excel a ve formátu PDF je k dispozici na internetových stránkách portálu MPSV (<http://portal.mpsv.cz/>) v sekci *Zaměstnanost*, v části *Regionální statistika ceny práce*. Rozsah přehledů jednotlivých zaměstnání je dán publikačním kritériem, podle kterého se uveřejňují jen zaměstnání zastoupená minimálně deseti zaměstnanci a minimálně třemi ekonomickými subjekty.



# **Výsledková část podnikatelská sféra**



## Hodinové výdělky v podnikatelské sféře

kraj: Karlovarský

**Medián hodinového výdělku ..... 83,41 Kč/hod**

Index mediánu hodinového výdělku zaměstnanců

meziroční vůči 3. čtvrtletí 2004..... 102,6 %

## Diferenciace

1. decil - 10 % hodinových výdělků menších než ..... 48,94 Kč/hod

1. kvartil - 25 % hodinových výdělků menších než ..... 63,70 Kč/hod

Medián - 50 % hodinových výdělků menších než ..... 83,41 Kč/hod

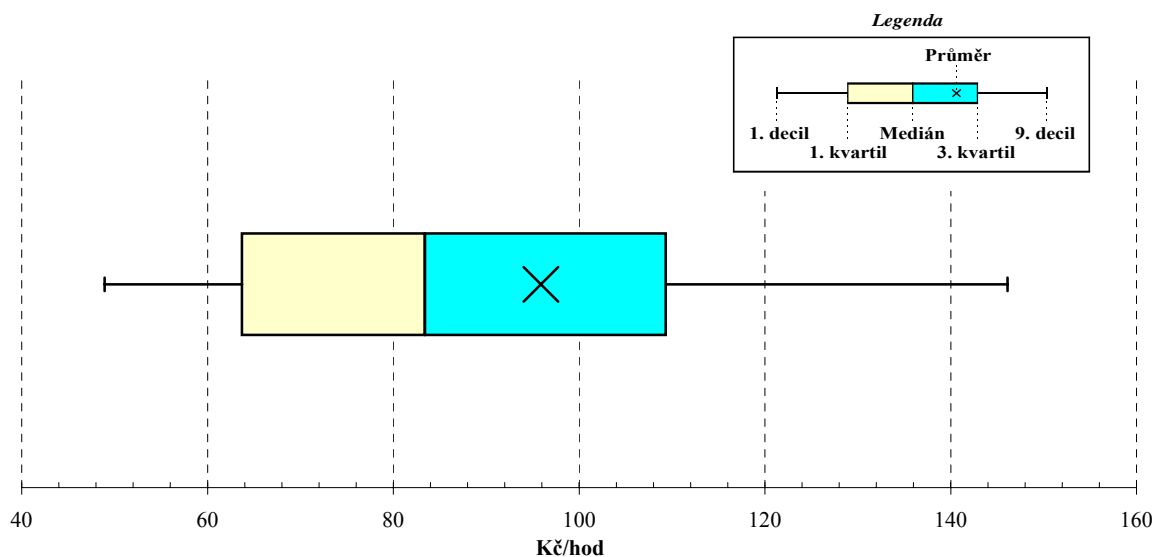
3. kvartil - 25 % hodinových výdělků větších než ..... 109,34 Kč/hod

9. decil - 10 % hodinových výdělků větších než ..... 146,11 Kč/hod

**Průměr hodinového výdělku ..... 95,88 Kč/hod**

Podíl zaměstnanců s podprůměrným

hodinovým výdělkem ..... 64,5 %

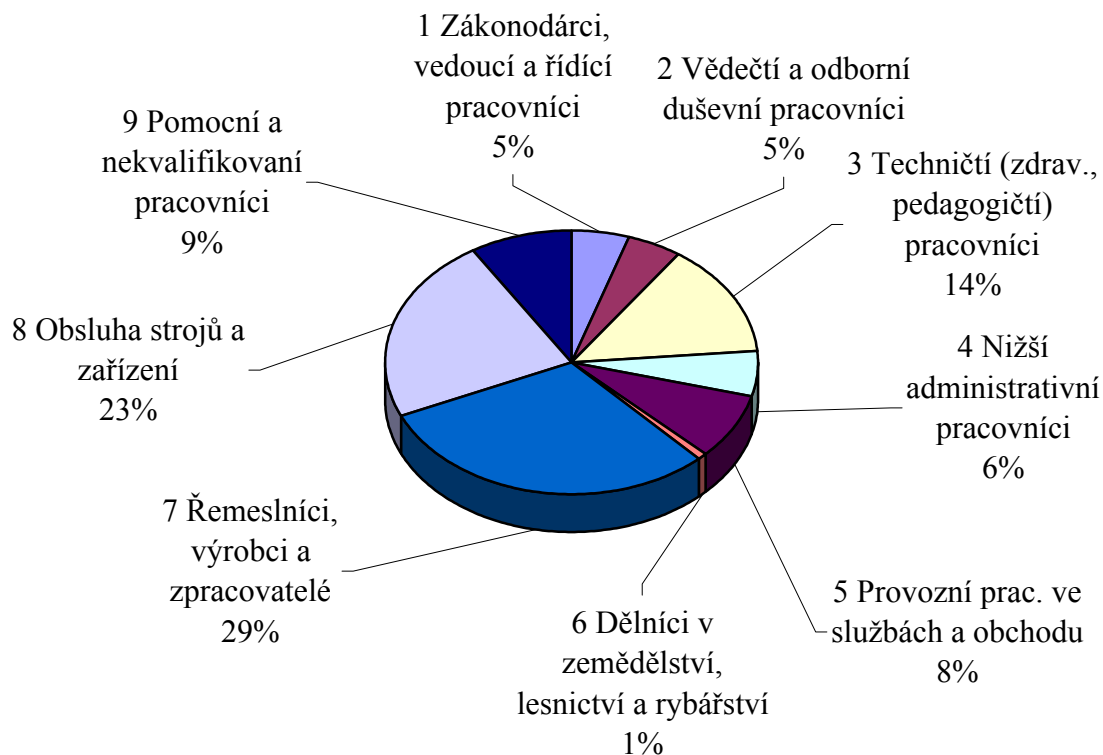


**Hodinové výdělky  
podle hlavních tříd zaměstnání KZAM-R**

kraj: Karlovarský

Hlavní třída zaměstnání KZAM-R	Struktura zaměstnanců	Medián	Diferenciace		Průměr
			1. decil	9. decil	
	%	Kč/hod	Kč/hod	Kč/hod	Kč/hod
1 Zákonodárci, vedoucí a řídicí pracovníci	4,9	<b>162,50</b>	85,19	351,38	203,83
2 Vědečtí a odborní duševní pracovníci	4,8	<b>150,20</b>	99,28	249,00	169,04
3 Techničtí (zdrav., pedagogičtí) pracovníci	13,7	<b>111,30</b>	73,03	174,23	122,49
4 Nižší administrativní pracovníci	5,7	<b>78,75</b>	57,69	113,85	83,22
5 Provozní prac. ve službách a obchodu	8,0	<b>71,41</b>	51,88	109,08	77,41
6 Dělníci v zemědělství, lesnictví a rybářství	0,9	<b>58,72</b>	40,15	95,14	63,46
7 Řemeslníci, výrobci a zpracovatelé	30,2	<b>78,46</b>	54,11	116,53	82,37
8 Obsluha strojů a zařízení	22,9	<b>80,40</b>	44,36	122,86	81,52
9 Pomocní a nekvalifikovaní pracovníci	8,8	<b>61,25</b>	47,44	91,59	65,77
<b>C E L K E M - podnikatelská sféra</b>	<b>100</b>	<b>83,41</b>	<b>48,94</b>	<b>146,11</b>	<b>95,88</b>

**Struktura zaměstnanců dle hlavních tříd KZAM - R**



## 3. čtvrtletí 2005

## RSCP - podnikatelská sféra

PS-V2

Hodinové výdělky  
podle věkových kategorií

kraj: Karlovarský

Věková kategorie	Struktura zaměstnanců	Medián	Diferenciace		Průměr
			1. decil	9. decil	
	%	Kč/hod	Kč/hod	Kč/hod	Kč/hod
do 20 let	1,9	<b>49,57</b>	43,10	71,37	53,82
20 - 29 let	19,7	<b>72,41</b>	44,90	116,62	77,48
30 - 39 let	21,9	<b>86,96</b>	53,25	145,86	98,30
40 - 49 let	23,8	<b>88,33</b>	54,02	154,62	101,70
50 - 59 let	27,8	<b>86,04</b>	54,79	154,24	102,25
60 a více let	5,0	<b>83,41</b>	50,00	181,97	111,07
<b>C E L K E M - podnikatelská sféra</b>	<b>100</b>	<b>83,41</b>	<b>48,94</b>	<b>146,11</b>	<b>95,88</b>

## 3. čtvrtletí 2005

## RSCP - podnikatelská sféra

PS-V4

Hodinové výdělky  
podle vzdělání

kraj: Karlovarský

Vzdělání	Struktura zaměstnanců	Medián	Diferenciace		Průměr	
			1. decil	9. decil		
	%	Kč/hod	Kč/hod	Kč/hod	Kč/hod	
KKOV						
Základní a nedokončené	A-C	15,3	<b>65,16</b>	48,13	102,69	71,16
Střední bez maturity	D,E,H,J	51,3	<b>79,50</b>	49,01	121,40	84,09
Střední s maturitou	K-M	26,9	<b>97,50</b>	48,50	162,83	108,13
Vyšší odborné a bakalářské	N,R	0,7	<b>98,58</b>	57,36	227,27	121,67
Vysokoškolské	T,V	5,6	<b>171,72</b>	95,33	342,13	208,73
<i>neuveďeno</i>		0,2	<b>76,81</b>	47,06	182,69	91,12
<b>C E L K E M - podnikatelská sféra</b>		<b>100</b>	<b>83,41</b>	<b>48,94</b>	<b>146,11</b>	<b>95,88</b>

**Hodinové výdělky  
podle podskupin zaměstnání KZAM-R**

kraj: Karlovarský

Podskupiny zaměstnání KZAM-R	Výběrový soubor		Medián	Diferenciace		Průměr
	počet org. jednotek	počet zaměst.		1. decil	9. decil	
			Kč/hod	Kč/hod	Kč/hod	Kč/hod
1210 Ředitelé a prezidenti velkých organizací, podniků	43	66	<b>394,76</b>	211,79	1 054,90	524,87
1221 Vedoucí pracovníci v zemědělství, lesnictví, rybářství a mysliv.	9	29	<b>180,49</b>	102,65	315,52	190,60
1222 Vedoucí pracovníci v průmyslu (ve výrobě)	34	124	<b>263,81</b>	124,99	617,97	330,57
1223 Vedoucí pracovníci ve stavebnictví a zeměměřičtví	8	34	<b>190,94</b>	114,43	395,00	226,36
1224 Vedoucí pracovníci ve velkoobchodě a v maloobchodě	27	240	<b>97,62</b>	67,58	183,07	117,16
1225 Vedoucí pracovníci v restauracích a hotelích	6	23	<b>151,34</b>	95,46	293,56	178,37
1226 Ved. pracovníci v dopr., skladování, telekom. a na pošt. úřadech	7	165	<b>120,82</b>	99,53	210,34	138,90
1227 Vedoucí prac. v organ.zaměřených na poskytování obch.služeb	13	59	<b>235,70</b>	149,35	411,70	251,50
1228 Vedoucí prac. v pečovatel., úklidových a podobných službách	4	12	<b>116,85</b>	96,88	180,52	138,13
1229 Vedoucí pracovních dílčích celků jinde neuvedení (kult.,zdrav.)	17	73	<b>153,57</b>	112,04	329,79	190,26
1231 Vedoucí pracovníci finančních a hospodářských útvarů	49	113	<b>212,34</b>	130,87	510,99	297,88
1232 Vedoucí pracovníci personálních útvarů a útvarů průmysl. vztahů	17	23	<b>237,29</b>	135,96	467,31	283,18
1233 Vedoucí pracovníci odbytových útvarů (včetně průzkumu trhu)	25	54	<b>257,16</b>	102,76	983,55	426,45
1235 Vedoucí pracovníci zásobovacích útvarů	19	24	<b>155,93</b>	113,49	362,11	210,86
1236 Vedoucí pracovníci výpočetních útvarů	12	13	<b>263,85</b>	156,52	638,51	317,26
1237 Vedoucí pracovníci výzkumných a vývojových útvarů	14	23	<b>225,42</b>	121,47	379,86	246,65
1239 Vedoucí pracovníci ostatních útvarů jinde neuvedení	23	103	<b>264,40</b>	112,61	350,51	251,18
1311 Vedoucí, ředitelé v zemědělství,lesnictví,rybářství a myslivosti	6	18	<b>85,40</b>	67,65	206,33	115,72
1312 Vedoucí, ředitelé v průmyslu (ve výrobě)	13	40	<b>188,56</b>	131,54	274,46	205,99
1313 Vedoucí, ředitelé ve stavebnictví a zeměměřičtví	9	18	<b>167,11</b>	49,28	410,76	177,85
1314 Vedoucí, ředitelé ve velkoobchodu a maloobchodu	17	53	<b>97,54</b>	68,76	177,54	109,60
1315 Vedoucí, ředitelé v restauracích a hotelích	10	14	<b>138,86</b>	92,30	281,87	191,41
1316 Vedoucí, ředitelé v dopravě, sklad., telekom. a na pošt. úřadech	8	24	<b>142,15</b>	105,88	175,68	142,55
1319 Vedoucí, ředitelé malých organizací ostatní (kult.,zdrav.,škol.)	6	24	<b>227,08</b>	182,93	293,94	230,00
2113 Chemici	3	25	<b>137,99</b>	93,80	281,39	168,63
2131 Projektanti a analytici výpočetních systémů	8	19	<b>174,76</b>	123,34	279,02	192,52
2132 Programátoři	8	36	<b>138,36</b>	111,06	200,58	147,44
2139 Ostatní odborníci zabývající se výpoč. tech. jinde neuvedení	22	42	<b>162,12</b>	114,80	244,22	179,72
2142 Projektanti staveb a areálů, stavební inženýři	9	77	<b>140,95</b>	99,79	202,10	153,06
2143 Projektanti elektrotechnických zařízení, elektroinženýři	10	27	<b>170,21</b>	106,71	344,91	191,15
2144 Projektanti elektron.systémů a telekom.sítí, inženýři - elektroniky	3	12	<b>147,63</b>	129,90	164,86	150,40
2145 Projektanti a konstruktéři strojních zařízení, strojní inženýři	7	79	<b>157,80</b>	104,29	258,61	179,17
2146 Chemičtí inženýři, technologové	9	13	<b>157,58</b>	121,35	259,33	186,57
2149 Ostatní architekti, projekt., konstruk.a tech.inženýři (tvůr.prac.)	7	34	<b>152,87</b>	118,74	242,30	211,40
2211 Bakteriologové, biolog., ekolog., zoologové a odb.v příb.obor.	8	13	<b>142,33</b>	126,48	193,88	156,88
2221 Lékaři, ordináři (kromě zubních lékařů)	13	218	<b>201,89</b>	143,39	325,79	222,81
2224 Farmaceuti, magistři v lékárně, lékárníci	4	14	<b>228,71</b>	161,37	299,39	214,01
2411 Odb. prac. na úseku účetnictví, financí, daní, ap., hlavní účetní	36	81	<b>157,70</b>	110,65	270,35	186,77
2412 Odbor. pracovníci na úseku zaměstnaneckých, personálních věcí	10	10	<b>133,33</b>	65,76	189,55	129,35
2413 Odborní pracovníci v bankovníctví a pojišťovnictví	11	201	<b>139,18</b>	102,74	196,80	143,38
2419 Ostatní odborní pracovníci v oblasti podnikání	14	45	<b>197,00</b>	92,40	349,58	225,63
2421 Právníci, právní poradci (mimo advokacie a soudnictví)	9	10	<b>241,96</b>	170,07	347,03	249,65



**Hodinové výdělky  
podle podskupin zaměstnání KZAM-R**

kraj: Karlovarský

Podskupiny zaměstnání KZAM-R	Výběrový soubor		Medián	Diferenciace		Průměr
	počet org. jednotek	počet zaměst.		1. decil	9. decil	
			Kč/hod	Kč/hod	Kč/hod	Kč/hod
2441 Ekonomové - vědečtí pracovníci, specialisté, experti	13	27	<b>136,62</b>	85,15	197,26	146,78
2470 Odborní administrativní pracovníci jinde neuvedení	12	22	<b>107,54</b>	78,27	233,56	134,30
3111 Technici ve fyzikálních a příbuzných oborech	6	33	<b>136,05</b>	81,87	240,99	152,35
3112 Stavební technici	34	194	<b>133,62</b>	95,60	195,59	141,78
3113 Elektrotechnici	25	206	<b>128,66</b>	102,85	198,50	140,59
3114 Elektronici a technici v radiokomunikacích a telekomunikacích	9	36	<b>132,15</b>	83,82	171,57	136,03
3115 Strojírenští technici	26	338	<b>136,96</b>	89,49	194,83	143,28
3116 Chemičtí technici	8	143	<b>154,61</b>	96,52	205,99	156,28
3118 Technici v kartografii, kresliči a zeměměřiči	16	48	<b>108,15</b>	77,49	153,32	110,23
3119 Ostatní techničtí pracovníci jinde neuvedení	64	415	<b>116,18</b>	74,88	182,17	126,96
3121 Poradci ve výpočetní technice	7	11	<b>105,53</b>	79,25	146,41	110,36
3122 Operátoři a obsluha výpočetní techniky	22	55	<b>116,78</b>	75,84	246,14	143,18
3134 Obsluha lékařských zařízení	3	24	<b>113,49</b>	84,02	275,60	133,45
3151 Kolaudační technici a technici protipožární ochrany	6	21	<b>162,84</b>	113,87	192,57	155,20
3152 Bezpečnostní tech.a tech. pro kontrolu zdravotní nezávadnosti	20	44	<b>128,64</b>	82,43	231,06	143,39
3211 Technici a laboranti v oblasti biologie a v příbuzných oborech	12	79	<b>107,04</b>	84,93	137,08	108,82
3212 Technici v agronomii, v lesnictví a v zemědělství	11	135	<b>112,98</b>	85,94	138,01	115,17
3223 Dietetici a odborníci na výživu	6	17	<b>105,34</b>	86,40	144,43	111,01
3226 Rehabilitační a fyzioterapeutičtí pracovníci (vč. odb. masérů)	13	156	<b>102,68</b>	83,48	140,76	106,48
3228 Farmaceutičtí asistenti	4	16	<b>87,57</b>	84,02	133,87	98,02
3231 Ošetřovatelé, všeobecné zdravotní sestry	13	579	<b>102,25</b>	73,81	131,33	104,18
3415 Obchodní cestující, profes. poradci v obchodě, obch.zástupci	10	52	<b>184,76</b>	84,67	238,98	182,58
3416 Nákupčí	35	114	<b>105,56</b>	71,83	150,22	107,86
3421 Obchodní agenti	28	133	<b>126,45</b>	87,36	230,84	146,80
3422 Odbytoví a přepravní agenti	29	128	<b>114,98</b>	80,00	252,29	148,05
3431 Odborné sekretářky, sekretáři	38	76	<b>95,36</b>	68,59	177,00	116,89
3433 Pracovníci v oblasti účetnictví, fakturace, rozpočet., kalkulace	93	524	<b>111,19</b>	78,14	160,21	117,51
3434 Pracovníci v oblasti statistiky a matematiky	8	14	<b>135,54</b>	80,75	198,40	136,03
3435 Pracovníci v oblasti práce a mezd (kromě účetních)	20	38	<b>122,22</b>	66,03	178,93	125,20
3436 Referenti osobních oddělení	28	57	<b>121,82</b>	75,37	196,53	127,57
3439 Ostatní odborní administrativní pracovníci jinde neuvedení	43	176	<b>101,21</b>	66,60	170,54	111,30
3482 Trenéři, cvičitelé a úředníci sportovních podniků a klubů	5	15	<b>117,00</b>	81,97	176,75	121,94
4113 Pracovníci přípravy dat výpočetní techniky	5	12	<b>61,09</b>	48,55	73,90	62,63
4115 Sekretářky, sekretáři	51	121	<b>90,11</b>	68,22	135,80	96,95
4121 Nižší účetní	23	76	<b>87,80</b>	55,05	123,91	92,36
4131 Úředníci ve skladech	54	211	<b>90,16</b>	61,85	142,70	95,51
4132 Úředníci ve výrobě (např. výrobní plánovači)	12	40	<b>85,12</b>	61,39	141,57	89,50
4133 Úředníci v dopravě a v přepravě (dispečeti, kontrolori apod.)	11	84	<b>103,51</b>	77,34	127,97	102,62
4141 Řadoví knihovníci, archiváři, evidenční pracovníci	7	12	<b>76,00</b>	66,94	98,09	81,58
4190 Ostatní nižší úředníci jinde neuvedení	13	31	<b>78,76</b>	59,00	120,59	85,19
4211 Pokladníci (v bankách, pojišťovnách, spořitelnách, na poště)	18	59	<b>94,76</b>	66,55	137,76	102,15
4212 Úředníci na přepážkách a směnárnici	8	286	<b>83,58</b>	73,79	95,37	84,92

**Hodinové výdělky  
podle podskupin zaměstnání KZAM-R**

kraj: Karlovarský

Podskupiny zaměstnání KZAM-R	Výběrový soubor		Medián	Diferenciace		Průměr
	počet org. jednotek	počet zaměst.		1. decil	9. decil	
			Kč/hod	Kč/hod	Kč/hod	Kč/hod
4213 Pokladníci v obchodě, společném stravování apod.	17	306	<b>61,27</b>	51,71	76,64	63,49
4214 Prodavači vstupenek, jízdenek apod.	5	71	<b>100,41</b>	80,83	110,72	97,34
4222 Recepční	17	295	<b>85,82</b>	64,20	117,86	89,15
4223 Telefonisté	5	14	<b>67,23</b>	45,48	75,36	62,87
5121 Pracovníci dohlížející nad obsluhujícím personálem, hospodyně	17	145	<b>92,64</b>	61,84	153,97	98,30
5122 Kuchaři	26	614	<b>75,97</b>	48,28	110,48	79,28
5123 Čišníci, servírky	13	592	<b>73,73</b>	54,66	93,80	73,46
5132 Pečovatelé a pomoc.ošetřovatelé v zařiz.soc.péče, v nemocnicích	4	168	<b>65,90</b>	53,53	85,66	68,08
5142 Kosmetici, maskéři	4	12	<b>80,30</b>	65,26	111,24	85,82
5144 Maséři	9	200	<b>71,93</b>	60,96	91,33	74,02
5149 Ostatní pracovníci zajišťující osobní služby jinde neuvedení	8	209	<b>64,01</b>	51,82	75,72	64,56
5161 Hasiči, požárníci	3	73	<b>130,82</b>	109,70	153,28	132,58
5169 Ostatní pracovníci ochrany a ostrahy jinde neuvedení	12	176	<b>56,46</b>	50,40	77,15	61,00
5211 Prodavači v obchodech	50	919	<b>59,35</b>	47,13	88,38	65,20
5220 Prodavači ve stáncích a na tržištích	3	23	<b>64,25</b>	52,33	74,78	64,07
6113 Zahradníci a pěstitelé zahradních plodin a sazenic	7	29	<b>64,33</b>	59,95	83,30	69,37
6121 Chovatelé hospodářských zvířat (kromě drůbeže a včel)	5	58	<b>78,79</b>	58,12	108,40	79,74
6141 Dělníci pro pěstění a ošetřování lesa	5	104	<b>58,70</b>	42,87	87,31	62,56
6142 Dělníci pro těžbu dřeva (kromě obsluhy pojízdných zařízení)	3	27	<b>85,63</b>	61,84	108,07	85,35
7122 Zedníci, kameníci, omítkaři	31	214	<b>77,90</b>	57,96	101,39	79,26
7123 Betonáři, děl.specializovaní na pokládání betonových povrchů	4	108	<b>70,80</b>	45,99	109,00	74,29
7124 Tesaři a truhláři	17	65	<b>86,96</b>	69,80	113,00	91,39
7126 Asfaltéři, dlaždiči	3	18	<b>95,58</b>	56,11	127,00	96,00
7129 Ost. stavební dělníci hlavní stav. výroby a prac.v ost. oborech	16	96	<b>67,80</b>	42,50	88,98	69,03
7136 Instalatéři, potrubáři, stavební zámečníci, klempíři	33	235	<b>97,36</b>	74,20	128,54	99,38
7137 Stavební a provozní elektrikáři	22	73	<b>95,88</b>	69,40	165,24	106,26
7139 Ostatní děl.zajišťující dokonč.stavební práce a děl.v příb.obor.	3	24	<b>91,73</b>	74,59	117,68	93,47
7141 Malíři a tapetáři	9	24	<b>59,55</b>	50,62	93,11	69,93
7142 Lakýrníci a pracovníci v příbuzných oborech	10	26	<b>87,99</b>	55,20	105,29	83,59
7212 Svářeči, řezači plamenem a páječi	13	97	<b>98,86</b>	71,43	131,31	102,62
7213 Výrobci a opraváři výrobků a dílů z plechů	8	69	<b>84,64</b>	61,32	106,41	82,88
7222 Nástrojaři, kovodeláři, kovodělníci, zámečníci	58	1 465	<b>102,58</b>	72,98	130,92	102,66
7223 Seřizovači a obsl. obráběcích strojů (kromě autom. a poloaut.)	20	200	<b>93,21</b>	70,61	126,24	94,64
7224 Brusiči, leštiči a ostříči nástrojů	7	56	<b>57,42</b>	46,47	103,22	66,98
7231 Mechanici a opraváři motorových vozidel	27	89	<b>97,01</b>	71,93	122,48	97,75
7235 Mechanici a opraváři obráběcích, zeměd. strojů a prům. zařízení	9	71	<b>101,65</b>	71,51	147,63	111,24
7239 Ostatní mechanici a opraváři strojů a zařízení bez elektro j.n.	7	19	<b>106,12</b>	63,70	122,71	99,32
7241 Elektromech., opraváři a seřizovači různých typů elektr. zařízení	43	1 730	<b>88,10</b>	63,06	130,48	93,89
7242 Mechanici, opraváři a seřizovači elektr. částí aut, letadel, lodí	6	40	<b>105,54</b>	93,80	133,46	110,89
7243 Mechanici, seřizovači, opraváři elektronických zařízení	13	161	<b>115,61</b>	90,51	138,26	115,33
7244 Telefonní a telegrafní mechanici, montéři a opraváři	5	35	<b>95,19</b>	83,50	116,50	98,33
7246 Montéři a opraváři silnoproudých elektrických vedení	4	146	<b>118,08</b>	96,31	142,10	119,19

**Hodinové výdělky  
podle podskupin zaměstnání KZAM-R**

kraj: Karlovarský

Podskupiny zaměstnání KZAM-R	Výběrový soubor		Medián	Diferenciace		Průměr
	počet org. jednotek	počet zaměst.		1. decil	9. decil	
			Kč/hod	Kč/hod	Kč/hod	Kč/hod
7321 Výrobci hrnčič., porcel. zboží, žáruvzd.výrobnků, brus.kotoučů	3	843	<b>59,58</b>	47,43	75,73	61,62
7341 Tiskaři, sazeči (kromě obsluhy tiskárenských strojů)	4	45	<b>66,01</b>	50,81	106,65	74,10
7411 Zpracovatelé masa, ryb vč. uzenářů a konzervovačů masa a ryb	10	28	<b>71,89</b>	56,69	92,16	73,04
7412 Zpracovatelé pekárenských a cukrářských výrobků	13	184	<b>59,00</b>	30,00	84,62	60,06
7439 Ost. dělníci při výrobě textilu, oděvů a výrobků z kůže, kožešin	5	344	<b>57,37</b>	45,00	69,13	57,46
8141 Obsluha pily a jiného zařízení na zpracování dřeva	5	14	<b>89,70</b>	72,76	105,00	91,13
8159 Obsluha ostatních zařízení při chemické výrobě jinde neuvedená	9	225	<b>97,66</b>	82,77	112,54	98,31
8161 Obsluha zařízení při výrobě a rozvodu elektřiny	4	120	<b>141,79</b>	99,36	172,08	137,65
8162 Obsluha parních turbín, ohřivačů a motorů	17	75	<b>110,28</b>	67,57	187,12	126,28
8163 Obsluha zařízení při úpravě, čištění a rozvodu vody	16	351	<b>100,59</b>	75,78	140,21	106,74
8171 Obsluha automatických nebo poloautomatic. montážních linek	3	29	<b>94,18</b>	60,25	107,10	90,33
8211 Obsluha automat. nebo poloaut. obráběcích strojů (kromě 722)	11	91	<b>90,22</b>	60,01	136,94	95,42
8212 Obsluha strojů na výrobu maltovin, vápna, cementu, prefabrikátů	3	16	<b>100,86</b>	58,20	159,00	106,01
8232 Obsluha strojů na výrobu plastových výrobků (vč. laminování)	3	116	<b>108,27</b>	85,36	188,75	116,72
8251 Obsluha tiskárenských strojů	3	32	<b>51,95</b>	48,17	91,21	58,08
8274 Obsluha strojů na zpracování mouky, výrobu pečiva, čokolády	3	128	<b>77,33</b>	56,65	96,88	77,15
8282 Montážní dělníci montující elektrická zařízení	3	973	<b>45,00</b>	43,55	46,77	46,79
8284 Montážní dělníci montující výrobky z kovů, pryže a plastů	6	976	<b>91,27</b>	61,71	109,10	89,67
8290 Obsluha jiných stacionárních zařízení a ostatní montážní dělníci	9	29	<b>89,70</b>	48,74	137,65	92,03
8311 Strojvedoucí	5	374	<b>141,77</b>	113,41	162,16	137,94
8321 Řidiči osobních a malých dodávkových automobilů, taxikáři	28	94	<b>85,47</b>	60,05	112,92	84,75
8323 Řidiči autobusů, trolejbusů a tramvají	6	10	<b>90,86</b>	64,50	118,06	89,47
8324 Řidiči nákladních automobilů a tahačů	48	506	<b>86,77</b>	66,57	120,64	90,82
8326 Řidiči speciálních vozidel	10	115	<b>96,64</b>	71,64	125,35	96,76
8331 Obsluha zemědělských a lesních strojů	3	22	<b>77,61</b>	64,08	99,33	82,68
8332 Obsluha zemních a příbuzných strojů	13	364	<b>108,97</b>	79,26	127,28	106,41
8333 Obsluha jeřábů, zdvihacích a podobných manipulačních zařízení	10	37	<b>87,84</b>	57,84	102,07	83,13
8334 Obsluha vysokozdvizných a ostatních motorových vozíků	16	117	<b>92,65</b>	55,78	135,32	96,46
9132 Pomocníci a uklízeči v kancelářích, hotelích, nemocnicích ap.	80	974	<b>60,58</b>	47,06	79,43	62,15
9133 Ruční pradelci a žehlíři (kromě obsluhy strojů)	3	13	<b>91,72</b>	68,07	137,24	95,88
9141 Domovníci, správci domu	19	72	<b>76,67</b>	61,51	97,42	79,17
9151 Poslíčci, nosiči zavazadel a doručovatelé	9	38	<b>63,37</b>	51,52	96,64	67,54
9152 Vrátní, hlídači, uváděči a šatnářky	34	167	<b>58,78</b>	44,86	74,18	60,48
9161 Sběrači odpadků, popeláři	5	249	<b>51,14</b>	48,50	94,70	61,23
9162 Metaři, čistíči záchodků, žump, kanálů a podobných zařízení	7	93	<b>76,79</b>	42,50	119,54	80,31
9312 Pomocní a nekvalif. dělníci na stavbách a údržbě silnic, přehrad	7	93	<b>80,00</b>	60,00	108,00	82,56
9321 Pomocní a nekvalifikovaní montážní a manipulační dělníci	19	416	<b>56,14</b>	46,20	96,48	63,46
9322 Ruční baliči a pytlavači	7	113	<b>54,92</b>	45,33	78,87	57,07
9323 Dělníci nádvorní skupiny (pomocní montéři)	10	31	<b>59,97</b>	51,74	72,16	62,20
9333 Vazači a nosiči břemen, přístavní dělníci (dokaři)	9	29	<b>63,02</b>	52,27	83,35	65,97
9339 Pomocní a nekvalif. pracovníci v dopravě, ve skladech, v telek.	39	440	<b>71,63</b>	55,21	93,06	73,34

## 3. čtvrtletí 2005

## RSCP - podnikatelská sféra

PS-V6

Hodinové výdělky  
podle kategorie zaměstnání

kraj: Karlovarský

Kategorie zaměstnání	Struktura zaměstnanců	Medián	Diferenciace		Průměr
			1. decil	9. decil	
	%	Kč/hod	Kč/hod	Kč/hod	Kč/hod
D Manuální pracovníci	70,1	<b>75,26</b>	46,06	115,90	79,14
T Nemanuální pracovníci	29,9	<b>112,50</b>	68,70	210,38	135,11
Relace D/T (%)		66,9	67,0	55,1	58,6
<b>C E L K E M - podnikatelská sféra</b>	<b>100</b>	<b>83,41</b>	<b>48,94</b>	<b>146,11</b>	<b>95,88</b>

manuální pracovníci - zaměstnanci s převážně manuálním charakterem práce (hlavní třída KZAM-R 6-9 a vybraná zaměstnání hl. třídy 5)

nemanuální pracovníci - zaměstnanci s převážně nemanuálním charakterem práce (hlavní třída KZAM-R 1-4 a vybraná zaměstnání hl. třídy 5)

## 3. čtvrtletí 2005

## RSCP - podnikatelská sféra

PS-V8

Hodinové výdělky  
podle pohlaví

kraj: Karlovarský

Pohlaví	Struktura zaměstnanců	Medián	Diferenciace		Průměr
			1. decil	9. decil	
	%	Kč/hod	Kč/hod	Kč/hod	Kč/hod
M Muž	58,1	<b>88,93</b>	53,00	159,81	105,06
Ž Žena	41,9	<b>74,61</b>	47,53	123,55	83,14
Relace Ž/M (%)		83,9	89,7	77,3	79,1
<b>C E L K E M - podnikatelská sféra</b>	<b>100</b>	<b>83,41</b>	<b>48,94</b>	<b>146,11</b>	<b>95,88</b>

**Hrubá měsíční mzda a její složky, diference, placená doba  
v podnikatelské sféře**

kraj: Karlovarský

**Medián hrubé měsíční mzdy ..... 15 401 Kč/měs**

**Diference**

1. decil - 10 % hodinových výdělků menších než .....	9 419 Kč/měs
1. kvartil - 25 % hodinových výdělků menších než .....	11 927 Kč/měs
Medián - 50 % hodinových výdělků menších než .....	15 401 Kč/měs
3. kvartil - 25 % hodinových výdělků větších než .....	19 770 Kč/měs
9. decil - 10 % hodinových výdělků větších než .....	26 156 Kč/měs

**Průměr hrubé měsíční mzdy ..... 17 605 Kč/měs**

**Vybrané složky hrubé měsíční mzdy**

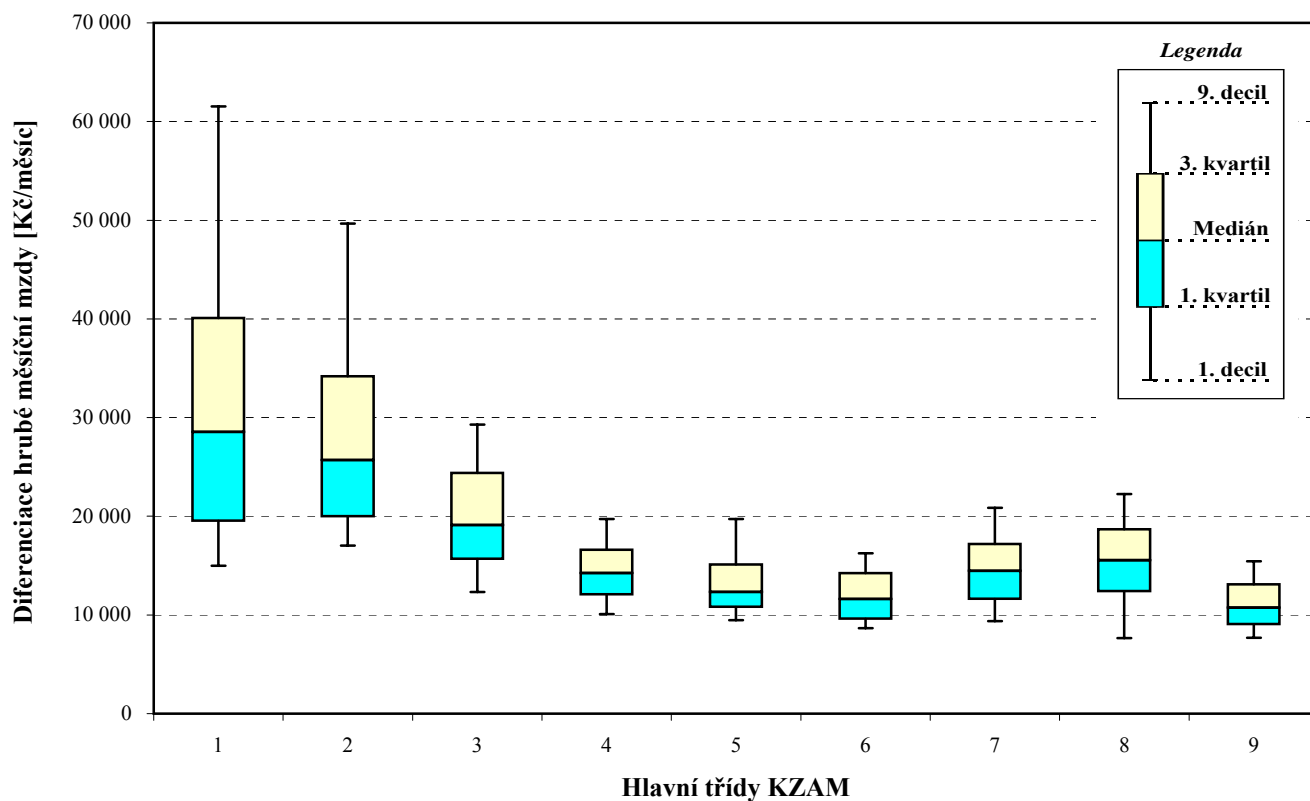
prémie a odměny .....	14,3 %
příplatky za přesčas .....	0,7 %
příplatky ostatní .....	6,4 %
náhrady .....	9,6 %
odměny za pohotovost .....	0,3 %

**Průměrná placená doba ..... 170,0 hod/měs**

Hrubá měsíční mzda a její složky, diference, placená doba  
podle hlavních tříd zaměstnání KZAM-R

kraj: Karlovarský

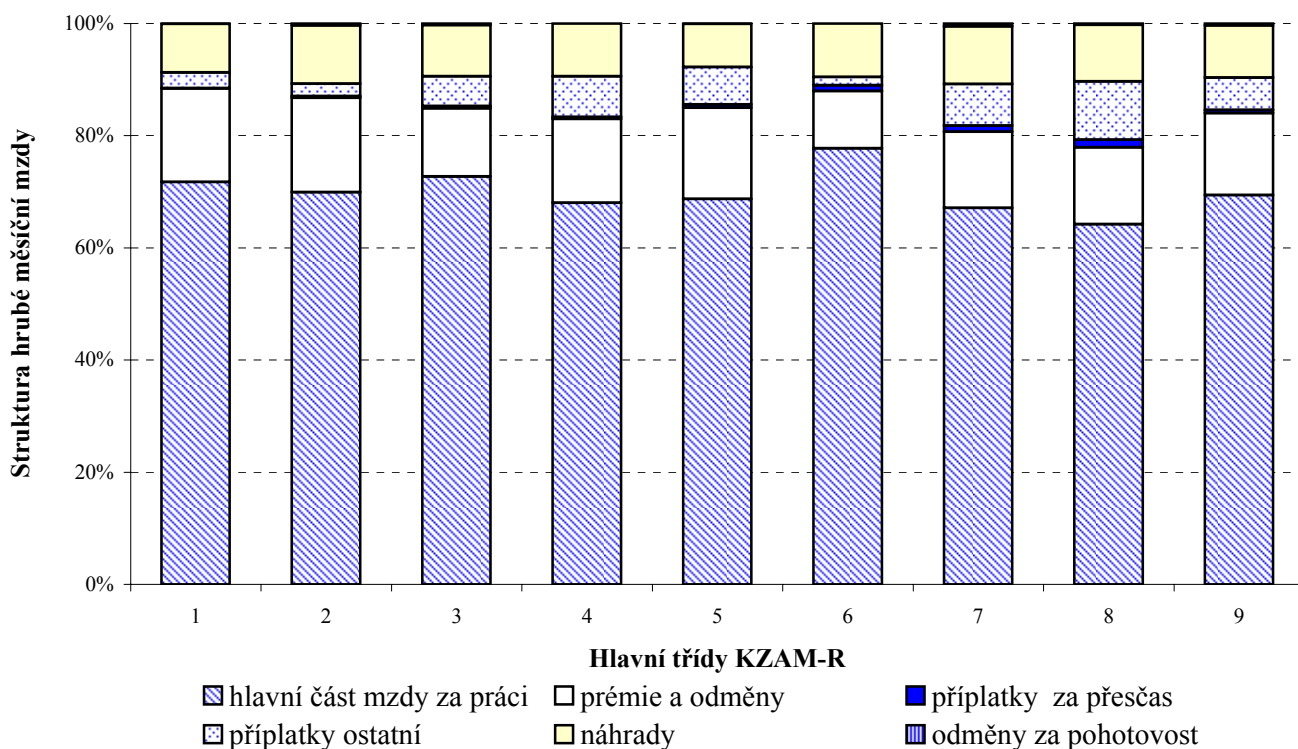
Hlavní třída zaměstnání KZAM - R	Struktura zaměstnanců	Medián
	%	Kč/měs
1 Zákonodárci, vedoucí a řídící pracovníci	5,8	28 556
2 Vědečtí a odborní duševní pracovníci	5,4	25 695
3 Techničtí (zdrav., pedagog.) pracovníci	15,7	19 109
4 Nižší administrativní pracovníci	5,8	14 249
5 Provozní pracovníci ve službách a obchodu	7,1	12 321
6 Dělníci v zemědělství, lesnictví a rybářství	0,7	11 607
7 Řemeslníci, výrobci a zpracovatelé	30,3	14 481
8 Obsluha strojů a zařízení	20,9	15 533
9 Pomocní a nekvalifikovaní pracovníci	8,3	10 750
<b>C E L K E M - podnikatelská sféra</b>	<b>100</b>	<b>15 401</b>



### Hrubá měsíční mzda a její složky, diference, placená doba podle hlavních tříd zaměstnání KZAM-R

kraj: Karlovarský

Diference				Průměr	Vybrané složky hrubé měsíční mzdy					Placená doba
1. decil	1. kvartil	3. kvartil	9. decil		prémie a odměny	příplatky za přesčas	příplatky ostatní	náhrady	odměny za pohotovost	
Kč/měs	Kč/měs	Kč/měs	Kč/měs	Kč/měs	%	%	%	%	%	hod/měs
14 998	19 514	40 086	61 536	35 925	16,7	0,1	2,8	8,7	0,1	<b>169,1</b>
17 039	19 980	34 200	49 648	30 865	16,9	0,3	2,2	10,4	0,4	<b>168,8</b>
12 340	15 664	24 404	29 296	20 637	12,2	0,4	5,3	9,1	0,3	<b>169,4</b>
10 103	12 052	16 605	19 711	14 777	14,9	0,4	7,3	9,4	0,0	<b>167,1</b>
9 481	10 816	15 106	19 732	13 663	16,3	0,6	6,7	7,7	0,1	<b>168,6</b>
8 647	9 607	14 255	16 236	12 093	10,2	1,1	1,5	9,5	0,0	<b>171,5</b>
9 384	11 614	17 199	20 861	14 841	13,5	1,1	7,4	10,3	0,5	<b>171,9</b>
7 645	12 379	18 683	22 239	15 602	13,7	1,4	10,4	10,1	0,2	<b>170,5</b>
7 688	9 048	13 090	15 454	11 340	14,6	0,6	5,8	9,3	0,3	<b>167,0</b>
<b>9 419</b>	<b>11 927</b>	<b>19 770</b>	<b>26 156</b>	<b>17 605</b>	<b>14,3</b>	<b>0,7</b>	<b>6,4</b>	<b>9,6</b>	<b>0,3</b>	<b>170,0</b>





**Hrubá měsíční mzda a její složky, diference, placená doba  
podle podskupin zaměstnání KZAM-R**

kraj: Karlovarský

Podskupiny zaměstnání KZAM-R	Počet zaměstnanců přepočtený podle placených měsíců	Medián
		Kč/měs
1210 Ředitelé a prezidenti velkých organizací, podniků	61	66 870
1221 Vedoucí pracovníci v zemědělství, lesnictví, rybářství a myslivosti	28	29 513
1222 Vedoucí pracovníci v průmyslu (ve výrobě)	116	46 804
1223 Vedoucí pracovníci ve stavebnictví a zeměměřičtví	33	35 828
1224 Vedoucí pracovníci ve velkoobchodě a v maloobchodě	205	16 545
1225 Vedoucí pracovníci v restauracích a hotelích	19	23 218
1226 Vedoucí pracovníci v dopravě, skladování, telekomunik. a na poštovních úřadech	120	22 446
1227 Vedoucí pracovníci v organizacích zaměřených na poskytování obchodních služeb	56	41 312
1228 Vedoucí pracovníci v pečovatelských, úklidových a podobných službách	12	20 691
1229 Vedoucí pracovníci dílčích celků jinde neuvedení (kulturních, zdravotn., školských)	68	25 525
1231 Vedoucí pracovníci finančních a hospodářských (správních) útvarů	108	35 450
1232 Vedoucí pracovníci personálních útvarů a útvarů průmyslových vztahů	20	39 073
1233 Vedoucí pracovníci obytných útvarů (včetně průzkumu trhu)	52	42 435
1235 Vedoucí pracovníci zásobovacích útvarů	23	26 085
1236 Vedoucí pracovníci výpočetních útvarů	12	44 936
1237 Vedoucí pracovníci výzkumných a vývojových útvarů	22	34 713
1239 Vedoucí pracovníci ostatních útvarů jinde neuvedení	98	46 225
1311 Vedoucí, ředitelé v zemědělství, lesnictví, rybářství a myslivosti	18	14 047
1312 Vedoucí, ředitelé v průmyslu (ve výrobě)	37	31 579
1313 Vedoucí, ředitelé ve stavebnictví a zeměměřičtví	14	25 365
1314 Vedoucí, ředitelé ve velkoobchodu a maloobchodu	44	15 864
1315 Vedoucí, ředitelé v restauracích a hotelích	12	29 817
1316 Vedoucí, ředitelé v dopravě, skladování, telekomunikacích a na poštovních úřadech	24	26 477
1319 Vedoucí, ředitelé malých organizací ostatní (kultura, zdravotnictví, školství)	22	38 955
2113 Chemici	24	27 867
2131 Projektanti a analytici výpočetních systémů	19	34 384
2132 Programátoři	36	23 230
2139 Ostatní odborníci zabývající se výpočetní technikou jinde neuvedení	40	28 646
2142 Projektanti staveb a areálů, stavební inženýři	71	22 897
2143 Projektanti elektrotechnických zařízení, elektroinženýři	25	27 460
2145 Projektanti a konstruktéři strojních zařízení, strojní inženýři	70	25 300
2146 Chemičtí inženýři, technologové	12	26 809
2149 Ostatní architekti, projektanti, konstruktéři a techničtí inženýři (tvůrčí pracovníci)	31	25 513
2211 Bakteriologové, biologové, ekologové, zoologové a odborníci v příbuzných oborech	11	22 016
2221 Lékaři, ordináři (kromě zubních lékařů)	181	36 082
2224 Farmaceuti, magistři v lékárně, lékárníci	12	42 842
2411 Odborní pracovníci na úseku účetnictví, financí, daní, apod., hlavní účetní	74	26 841
2413 Odborní pracovníci v bankovním a pojišťovním	182	24 679
2419 Ostatní odborní pracovníci v oblasti podnikání	41	34 161
2441 Ekonomové - vědeckí pracovníci, specialisté, experti	24	22 610
2470 Odborní administrativní pracovníci jinde neuvedení	20	18 119
3111 Technici ve fyzikálních a příbuzných oborech	28	23 720



**Hrubá měsíční mzda a její složky, diference, placená doba  
podle podskupin zaměstnání KZAM-R**

kraj: **Karlovarský**

Diference				Průměr	Vybrané složky hrubé měsíční mzdy					Placená doba
1. decil	1. kvartil	3. kvartil	9. decil		prémie a odměny	příplatky za přesčas	příplatky ostatní	náhrady	odměny za pohotovost	
Kč/měs	Kč/měs	Kč/měs	Kč/měs	Kč/měs	%	%	%	%	%	hod/měs
33 013	50 084	95 322	194 762	93 860	23,1	0,0	0,7	9,4	0,0	<b>166,3</b>
17 936	25 771	36 496	55 511	32 790	24,0	0,0	7,7	8,2	1,1	<b>166,0</b>
24 022	32 462	70 468	114 730	59 049	21,7	0,0	0,7	9,3	0,0	<b>163,7</b>
20 896	25 752	50 000	69 631	41 868	20,5	0,1	0,1	9,4	0,0	<b>169,9</b>
11 671	13 941	20 891	32 791	20 588	15,8	0,2	2,7	9,2	0,0	<b>174,5</b>
15 020	19 126	32 620	50 520	29 100	16,3	0,2	3,4	5,1	0,0	<b>171,2</b>
17 409	20 176	28 997	34 036	24 822	19,4	0,0	8,0	10,0	1,3	<b>161,2</b>
25 324	30 037	50 084	68 341	43 895	27,6	0,0	1,9	9,8	0,0	<b>166,8</b>
17 147	19 406	29 714	36 205	24 777	7,6	1,2	7,1	10,9	0,7	<b>178,9</b>
18 776	20 405	36 714	65 800	32 407	22,7	0,0	3,6	7,7	0,0	<b>164,7</b>
20 236	25 776	53 173	90 096	51 352	21,1	0,0	1,2	9,4	0,0	<b>165,3</b>
19 927	28 556	55 801	80 333	50 138	18,1	0,0	3,6	10,0	0,0	<b>164,2</b>
19 114	25 714	80 240	182 350	75 020	24,7	0,0	0,9	9,2	0,0	<b>165,7</b>
18 782	22 699	47 036	60 414	35 939	16,2	0,0	1,5	9,1	0,0	<b>165,8</b>
30 993	33 016	56 230	101 197	56 589	16,4	0,0	0,8	9,5	0,5	<b>165,2</b>
21 785	25 493	54 612	66 944	40 143	15,1	0,1	1,5	9,2	0,0	<b>167,1</b>
18 701	30 962	52 450	63 194	44 267	23,9	0,1	1,0	10,0	0,1	<b>165,7</b>
11 469	11 724	33 765	36 497	20 079	7,6	0,0	7,6	9,1	0,0	<b>173,3</b>
23 847	27 528	35 341	50 032	35 925	15,1	0,0	1,4	8,5	1,1	<b>164,7</b>
8 539	18 232	42 128	44 111	28 847	10,4	0,3	0,0	6,2	0,0	<b>174,5</b>
9 990	11 949	20 348	36 607	18 590	30,6	0,1	8,4	9,0	0,0	<b>167,6</b>
15 998	18 446	42 495	46 717	31 774	38,2	0,0	2,0	8,6	0,0	<b>170,9</b>
21 050	23 291	30 274	33 943	26 600	21,0	0,1	10,5	10,0	0,0	<b>163,9</b>
28 137	35 031	48 841	50 396	39 407	22,3	0,0	0,1	8,6	0,3	<b>162,1</b>
16 987	18 807	38 509	50 085	30 253	3,2	0,0	0,0	9,5	0,0	<b>162,0</b>
20 680	23 870	46 215	51 723	35 084	9,4	0,0	2,7	10,5	1,5	<b>165,4</b>
18 242	19 977	28 117	32 557	24 383	11,6	0,2	13,5	10,3	1,1	<b>165,6</b>
18 682	23 204	34 593	49 084	31 369	19,8	0,0	2,1	8,2	0,5	<b>164,6</b>
18 477	20 038	29 366	34 565	28 081	15,6	0,0	2,1	13,5	0,3	<b>166,8</b>
18 927	23 387	41 009	57 329	32 660	13,8	0,1	2,3	9,9	0,7	<b>163,7</b>
18 350	20 875	32 710	43 526	30 441	8,7	0,2	0,3	11,6	0,0	<b>162,8</b>
19 711	21 046	38 359	45 134	31 402	12,2	0,0	2,4	11,2	0,0	<b>165,0</b>
19 854	23 220	29 610	36 290	26 417	16,2	0,0	5,4	11,2	2,0	<b>162,5</b>
18 471	20 885	27 743	30 265	25 731	15,9	0,1	8,2	11,9	0,0	<b>163,5</b>
25 362	28 953	49 131	64 838	40 565	17,8	3,0	10,1	8,2	3,9	<b>182,1</b>
29 827	32 467	48 541	49 648	40 045	7,8	0,1	4,5	7,2	0,0	<b>169,9</b>
18 042	21 368	33 481	44 733	31 394	18,7	0,0	1,0	9,3	0,0	<b>165,1</b>
19 076	21 763	27 902	34 901	26 069	26,0	0,1	1,6	10,4	0,0	<b>167,2</b>
16 414	22 278	50 129	65 104	39 736	20,7	0,0	0,8	7,9	0,2	<b>166,6</b>
14 120	18 511	25 151	30 227	26 140	18,8	0,0	0,8	11,7	0,0	<b>167,7</b>
13 850	16 701	25 299	34 841	21 663	8,1	0,0	0,9	9,4	0,6	<b>169,0</b>
14 547	20 747	37 300	49 788	27 676	9,0	0,8	5,1	10,0	0,0	<b>170,6</b>

**Hrubá měsíční mzda a její složky, diference, placená doba  
podle podskupin zaměstnání KZAM-R**

kraj: Karlovarský

Podskupiny zaměstnání KZAM-R	Počet zaměstnanců přepočtený podle placených měsíců	Medián
		Kč/měs
3112 Stavební technici	181	21 572
3113 Elektrotechnici	194	21 010
3114 Elektronici a technici v radiokomunikacích a telekomunikacích	32	21 893
3115 Strojírenští technici	308	22 604
3116 Chemičtí technici	133	26 055
3118 Technici v kartografii, kresliči a zeměměřiči	42	17 308
3119 Ostatní techničtí pracovníci jinde neuvedení	384	19 822
3121 Poradci ve výpočetní technice	11	17 298
3122 Operátoři a obsluha výpočetní techniky	52	19 826
3134 Obsluha lékařských zařízení	20	19 587
3151 Kolaudační technici a technici protipožární ochrany	21	25 759
3152 Bezpečnostní technici a technici pro kontrolu zdravotní nezávadnosti a jakosti	40	20 293
3211 Technici a laboranti v oblasti biologie a v příbuzných oborech	72	18 484
3212 Technici v agronomii, v lesnictví a v zemědělství	128	18 950
3223 Dietetici a odborníci na výživu	16	17 123
3226 Rehabilitační a fyzioterapeutičtí pracovníci (vč. odborných masérů)	120	16 245
3228 Farmaceutičtí asistenti	16	16 317
3231 Ošetřovatelé, všeobecné zdravotní sestry	495	16 320
3415 Obchodní cestující, profesionální poradci v obchodě, obchodní zástupci	46	31 814
3416 Nákupčí	100	18 300
3421 Obchodní agenti	121	21 463
3422 Odbytoví a přepravní agenti	119	19 578
3431 Odborné sekretářky, sekretáři	72	16 272
3433 Pracovníci v oblasti účetnictví, fakturace, rozpočetnictví, kalkulace	490	18 415
3434 Pracovníci v oblasti statistiky a matematiky	13	19 864
3435 Pracovníci v oblasti práce a mezd (kromě účetních)	35	21 207
3436 Referenti osobních oddělení	54	20 571
3439 Ostatní odborní administrativní pracovníci jinde neuvedení	155	16 804
3482 Trenéři, cvičitelé a úředníci sportovních podniků a klubů	10	18 417
4115 Sekretářky, sekretáři	108	15 733
4121 Nižší účetní	63	15 432
4131 Úředníci ve skladech	190	14 993
4132 Úředníci ve výrobě (např. výrobní plánovači)	37	14 377
4133 Úředníci v dopravě a v přepravě (dispečeri, kontrolori apod.)	73	18 214
4190 Ostatní nižší úředníci jinde neuvedení	24	14 500
4211 Pokladníci (v bankách, pojišťovnách, spořitelnách, na poště)	50	16 715
4212 Úředníci na přepážkách a směnárnicích	258	15 360
4213 Pokladníci v obchodě, společném stravování apod.	154	10 576
4222 Recepční	223	15 180
4223 Telefonisté	11	9 531
5121 Pracovníci dohlížející nad obsluhujícím personálem, hospodyně	128	15 326
5122 Kuchaři	422	13 471

**Hrubá měsíční mzda a její složky, diference, placená doba  
podle podskupin zaměstnání KZAM-R**

kraj: Karlovarský

Diference				Průměr	Vybrané složky hrubé měsíční mzdy					Placená doba
					prémie a odměny	příplatky za přesčas	příplatky ostatní	náhrady	odměny za pohotovost	
1. decil	1. kvartil	3. kvartil	9. decil							
Kč/měs	Kč/měs	Kč/měs	Kč/měs	Kč/měs	%	%	%	%	%	hod/měs
16 382	19 109	27 708	33 245	23 703	16,9	0,6	6,4	9,2	0,6	<b>169,5</b>
16 170	18 190	25 598	33 150	23 067	11,4	0,6	5,6	10,1	1,1	<b>168,7</b>
16 178	19 185	28 777	31 500	24 312	9,4	0,2	1,2	8,2	0,4	<b>166,7</b>
15 634	18 655	27 827	32 154	23 833	9,8	0,6	2,7	9,9	0,1	<b>167,1</b>
16 134	22 005	31 258	41 877	27 380	9,1	0,7	12,6	11,4	0,1	<b>164,5</b>
13 564	15 559	20 976	24 787	18 452	11,9	0,2	3,7	9,6	0,0	<b>167,7</b>
13 580	16 736	24 671	29 827	21 288	14,4	0,2	5,1	9,7	0,4	<b>166,3</b>
13 226	13 526	21 487	23 989	18 682	19,6	0,0	2,2	8,9	0,0	<b>166,1</b>
14 581	16 911	28 089	40 343	24 075	8,1	0,0	4,2	9,5	0,5	<b>165,3</b>
12 252	16 090	21 951	26 222	19 929	8,6	3,9	10,6	9,2	5,2	<b>177,8</b>
19 615	22 554	28 794	33 048	26 282	7,6	0,3	17,8	10,8	1,1	<b>162,3</b>
12 352	15 771	26 783	49 141	23 869	15,9	0,1	1,3	9,5	1,5	<b>163,5</b>
13 990	15 415	22 950	25 443	19 148	9,2	2,4	6,9	10,4	2,6	<b>179,5</b>
14 150	15 972	21 353	23 319	19 010	11,2	0,0	4,0	8,8	0,0	<b>169,4</b>
12 707	14 824	19 771	24 383	17 837	13,2	0,0	6,0	8,8	0,0	<b>169,0</b>
14 066	14 630	20 121	22 912	17 458	14,7	0,1	2,4	8,1	0,0	<b>164,3</b>
13 887	15 610	17 292	21 264	16 648	9,5	0,0	6,7	9,3	0,0	<b>172,1</b>
12 959	14 496	18 149	20 675	16 824	7,4	0,6	11,8	9,2	0,7	<b>166,8</b>
17 377	28 211	38 921	45 550	33 667	24,9	0,5	0,7	9,1	0,0	<b>173,2</b>
12 203	14 544	21 646	26 512	18 896	10,7	0,0	7,4	10,4	0,0	<b>164,4</b>
14 498	17 388	30 215	35 011	24 875	12,2	0,0	4,6	10,3	0,0	<b>164,3</b>
12 897	16 293	27 329	39 236	25 511	16,1	0,2	2,7	9,7	0,0	<b>166,8</b>
11 338	13 939	20 580	32 520	19 787	14,0	0,0	6,1	9,7	0,1	<b>167,5</b>
13 254	15 620	21 890	27 509	19 770	13,8	0,0	4,8	10,2	0,0	<b>165,0</b>
11 855	17 488	27 445	31 564	21 723	10,1	0,0	11,5	10,9	0,0	<b>164,9</b>
10 245	14 868	27 371	30 794	21 316	13,2	0,0	9,8	11,1	0,0	<b>166,2</b>
12 676	17 342	23 065	34 014	21 679	11,8	0,0	7,8	11,1	0,0	<b>163,8</b>
11 001	14 225	20 857	26 128	18 122	12,6	0,1	3,4	9,9	0,1	<b>166,0</b>
13 848	13 991	21 979	26 019	18 334	5,6	0,0	3,4	6,5	0,0	<b>169,8</b>
11 272	13 072	18 431	24 617	16 673	11,7	0,1	5,3	10,0	0,0	<b>165,2</b>
9 723	11 961	18 388	20 877	16 281	9,7	0,0	1,3	10,2	0,0	<b>170,5</b>
10 810	12 615	17 984	21 589	16 006	14,2	0,6	5,9	9,5	0,3	<b>170,6</b>
9 812	11 260	19 291	26 152	15 772	10,8	0,5	1,6	10,9	0,0	<b>164,8</b>
15 691	16 911	19 906	22 528	18 566	17,1	1,1	8,3	9,2	0,0	<b>179,4</b>
10 230	11 141	17 213	19 827	14 585	12,1	0,2	2,0	9,7	0,0	<b>170,3</b>
11 729	15 640	20 882	23 663	18 039	14,6	0,1	6,8	10,1	0,0	<b>163,2</b>
13 125	14 243	16 214	17 930	15 714	13,2	0,1	12,2	9,6	0,0	<b>156,1</b>
9 029	9 705	11 748	13 696	11 062	16,1	0,2	9,0	9,1	0,0	<b>166,7</b>
11 843	13 150	17 316	19 809	15 638	16,6	0,3	7,0	8,0	0,0	<b>163,6</b>
7 929	9 208	10 017	12 833	10 078	12,1	0,2	7,7	8,4	0,0	<b>157,8</b>
10 379	11 593	20 512	24 859	16 325	18,5	0,1	4,5	7,5	0,0	<b>164,8</b>
9 737	11 421	16 137	19 494	14 298	16,7	0,5	6,7	7,3	0,0	<b>167,8</b>

**Hrubá měsíční mzda a její složky, diference, placená doba  
podle podskupin zaměstnání KZAM-R**

kraj: Karlovarský

Podskupiny zaměstnání KZAM-R	Počet zaměstnanců přepočtený podle placených měsíců	Medián
		Kč/měs
5123 Čišníci, servírky	390	12 609
5132 Pečovatelé a pomocní ošetřovatelé v zařízeních sociální péče, v nemocnicích	134	10 226
5144 Maséři	149	11 767
5149 Ostatní pracovníci zajišťující osobní služby jinde neuvedení	140	10 741
5161 Hasiči, požárníci	70	21 620
5169 Ostatní pracovníci ochrany a ostrahy jinde neuvedení	118	10 263
5211 Prodavači v obchodech	518	9 854
5220 Prodavači ve stáncích a na tržištích	21	16 257
6113 Zahradníci a pěstitelé zahradních plodin a sazenic	24	10 926
6121 Chovatelé hospodářských zvířat (kromě drůbeže a včel)	35	15 180
6141 Dělníci pro pěstění a ošetřování lesa	62	10 247
6142 Dělníci pro těžbu dřeva (kromě obsluhy pojezdových zařízení)	23	14 180
7122 Zedníci, kameníci, omítkáři	181	14 727
7123 Betonáři, dělníci specializovaní na pokládání betonových povrchů	68	15 442
7124 Tesaři a truhláři	59	16 082
7126 Asfaltěři, dlaždiči	15	18 997
7129 Ostatní stavební dělníci hlavní stavební výroby a pracovníci v ostatních oborech	63	13 741
7136 Instalatéři, potrubáři, stavební zámečníci, klempíři	219	16 293
7137 Stavební a provozní elektrikáři	66	16 242
7139 Ostatní dělníci zajišťující dokončovací stavební práce a dělníci v příbuzných obor.	22	16 411
7141 Malíři a tapetáři	18	13 247
7142 Lakýrníci a pracovníci v příbuzných oborech	19	14 769
7212 Svářeči, řezači plamenem a páječi	72	18 823
7213 Výrobci a opraváři výrobků a dílů z plechů	61	15 941
7222 Nástrojaři, kovomodeláři, kovodělníci, zámečníci	1 287	18 072
7223 Seřizovači a obsluha obráběcích strojů (kromě automatických a poloautomatických)	164	16 440
7224 Brusiči, leštiči a ostříči nástrojů	41	11 250
7231 Mechanici a opraváři motorových vozidel	83	16 648
7235 Mechanici a opraváři obráběcích, zemědělských strojů a průmyslového zařízení	64	19 729
7239 Ostatní mechanici a opraváři strojů a zařízení bez elektro jinde neuvedení	18	17 699
7241 Elektromechanici, opraváři a seřizovači různých typů elektrických zařízení	1 408	14 975
7242 Mechanici, opraváři a seřizovači elektrických částí aut, letadel, lodí	35	19 996
7243 Mechanici, seřizovači, opraváři elektronických zařízení	154	20 238
7244 Telefonní a telegrafní mechanici, montéři a opraváři	32	17 510
7246 Montéři a opraváři silnoproudých elektrických vedení	133	19 467
7321 Výrobci hrnčířského, porcelánového zboží, žáruvzdorných výrobků, brus.kotoučů	661	11 004
7341 Tiskaři, sazeči (kromě obsluhy tiskárenských strojů)	34	11 827
7411 Zpracovatelé masa, ryb vč. uzenářů a konzervovačů masa a ryb	17	11 400
7412 Zpracovatelé pekárenských a cukrářských výrobků	110	11 823
7439 Ostatní dělníci při výrobě textilu, oděvů a výrobků z kůží, kožešin	240	11 091
8159 Obsluha ostatních zařízení při chemické výrobě jinde neuvedená	205	16 616
8161 Obsluha zařízení při výrobě a rozvodu elektřiny	113	23 777

**Hrubá měsíční mzda a její složky, diferenciaci, placená doba  
podle podskupin zaměstnání KZAM-R**

kraj: Karlovarský

Diferenciace				Průměr	Vybrané složky hrubé měsíční mzdy					Placená doba
1. decil	1. kvartil	3. kvartil	9. decil		prémie a odměny	příplatky za přesčas	příplatky ostatní	náhrady	odměny za pohotovost	
Kč/měs	Kč/měs	Kč/měs	Kč/měs	Kč/měs	%	%	%	%	%	hod/měs
10 677	11 516	14 253	15 917	13 073	17,6	0,7	8,5	6,5	0,0	167,4
8 870	9 308	11 469	11 888	10 360	7,4	0,1	8,8	10,2	0,0	163,1
10 836	11 123	13 358	14 989	12 361	16,9	0,3	2,3	6,8	0,0	165,2
9 883	10 225	11 431	12 625	10 968	12,7	0,3	3,3	7,1	0,0	165,3
19 563	20 091	24 060	25 453	22 212	5,0	0,3	27,1	11,0	1,9	160,4
8 398	9 258	11 566	12 826	10 854	4,8	2,2	7,9	7,2	0,6	177,1
8 093	8 607	11 542	15 636	11 321	18,5	0,3	5,0	9,1	0,0	169,4
9 017	13 821	17 106	18 107	14 784	5,6	0,0	0,1	8,5	0,0	173,2
10 049	10 461	13 020	14 519	11 703	16,4	0,5	1,5	8,8	0,0	174,0
10 865	11 858	17 838	20 184	15 104	27,4	1,0	3,4	8,0	0,2	170,6
8 647	9 121	13 054	15 468	11 333	13,7	0,9	2,0	11,2	0,0	168,9
11 074	12 060	14 891	16 588	14 029	16,0	0,5	2,6	12,1	0,0	167,4
11 323	12 652	16 232	17 904	14 568	14,5	0,7	3,7	10,3	0,1	175,5
11 031	13 700	18 586	20 995	16 078	15,8	3,3	0,2	8,7	0,0	181,1
13 261	14 500	17 571	20 769	16 426	13,8	1,1	3,7	11,1	0,1	174,2
10 115	13 270	21 029	22 825	17 543	17,9	4,8	3,2	12,8	0,5	199,0
9 834	11 674	15 826	19 052	14 057	15,7	1,6	3,3	8,4	0,4	179,4
12 839	14 895	18 185	20 639	16 729	15,9	0,7	5,7	10,4	2,9	168,2
12 285	14 054	24 847	28 492	19 407	12,3	1,3	7,7	9,4	1,8	171,9
12 528	14 214	17 080	19 031	16 086	16,6	1,1	14,4	9,7	0,0	172,9
9 375	9 920	14 214	15 622	12 769	11,1	0,1	1,7	10,5	0,0	171,0
9 846	10 125	16 241	19 999	14 524	13,4	1,1	7,0	11,6	0,1	170,5
14 957	15 789	22 015	25 461	19 187	13,4	1,7	11,2	11,8	0,5	175,2
12 094	12 879	17 425	19 775	15 732	27,0	0,6	3,6	13,0	0,0	167,4
13 142	15 576	20 847	23 033	18 214	12,9	1,3	13,3	11,9	1,0	169,2
11 968	14 181	18 751	22 742	16 747	18,4	2,1	7,4	12,2	0,2	171,1
8 659	9 106	15 370	16 584	12 370	15,3	0,2	2,7	7,6	0,1	169,4
12 899	15 147	20 244	25 093	18 098	16,2	1,7	10,1	11,3	0,3	178,6
11 515	15 727	22 706	29 796	20 349	13,1	1,1	9,6	10,8	0,2	172,3
12 076	15 000	19 481	21 179	16 859	7,9	0,6	8,7	9,8	0,0	171,0
11 014	12 430	19 114	21 956	16 008	13,8	1,4	9,8	11,3	0,8	167,2
16 158	17 018	21 687	23 613	19 811	18,3	1,2	6,3	10,3	0,0	179,4
15 524	17 262	22 799	24 952	20 261	11,8	0,9	13,5	12,0	2,0	166,5
13 808	15 006	19 173	21 056	17 572	5,4	0,4	11,5	11,2	3,6	168,6
16 045	18 183	21 336	23 716	19 839	11,8	0,6	16,9	10,4	1,3	167,6
8 862	9 579	12 597	14 332	11 442	24,3	0,7	3,5	11,6	0,0	166,7
10 158	10 764	15 701	20 273	13 840	18,5	0,5	1,6	10,3	0,0	173,2
9 093	9 360	13 165	13 638	11 474	6,3	0,1	6,5	8,9	0,0	174,5
8 535	10 661	13 856	16 474	12 766	15,1	1,5	4,1	8,2	0,0	174,9
8 749	9 829	12 164	12 927	11 054	4,1	0,0	4,4	11,0	0,0	158,7
14 386	15 170	18 015	20 318	17 037	8,2	0,8	18,8	12,3	0,5	161,2
15 497	18 563	27 382	29 126	23 157	6,2	0,8	20,4	11,8	0,0	159,8

**Hrubá měsíční mzda a její složky, diference, placená doba  
podle podskupin zaměstnání KZAM-R**

kraj: Karlovarský

Podskupiny zaměstnání KZAM-R	Počet zaměstnanců přepočtený podle placených měsíců	Medián
		Kč/měs
8162 Obsluha parních turbín, ohřivačů a motorů	60	21 984
8163 Obsluha zařízení při úpravě, čištění a rozvodu vody	320	16 709
8211 Obsluha automatických nebo poloautomatických obráběcích strojů (kromě 722)	67	15 595
8212 Obsluha strojů na výrobu maltovin, vápna, cementu, prefabrikátů	12	22 129
8232 Obsluha strojů na výrobu plastových výrobků (vč. laminování)	98	18 415
8251 Obsluha tiskárenských strojů	29	9 365
8274 Obsluha strojů na zpracování mouky, výrobu pečiva, čokolády a cukrovinek	107	14 124
8282 Montážní dělníci montující elektrická zařízení	309	7 290
8284 Montážní dělníci montující výrobky z kovů, pryže a plastů	766	15 232
8290 Obsluha jiných stacionárních zařízení a ostatní montážní dělníci	26	16 867
8311 Strojvedoucí	348	22 128
8321 Řidiči osobních a malých dodávkových automobilů, taxikáři	75	15 728
8324 Řidiči nákladních automobilů a tahačů	432	16 295
8326 Řidiči speciálních vozidel	104	17 549
8331 Obsluha zemědělských a lesních strojů	11	11 696
8332 Obsluha zemních a příbuzných strojů	334	18 666
8333 Obsluha jeřábů, zdvihacích a podobných manipulačních zařízení	29	15 135
8334 Obsluha vysokozdvizných a ostatních motorových vozíků	104	16 148
9132 Pomocníci a uklízeči v kancelářích, hotelích, nemocnicích a jiných zařízeních	678	10 155
9141 Domovníci, správci domu	62	14 633
9151 Poslíčci, nosiči zavazadel a doručovatelé	28	10 130
9152 Vrátní, hlídači, uváděči a šatnářky	100	9 791
9161 Sběrači odpadků, popeláři	196	8 441
9162 Metaři, čističi záchodků, žump, kanálů a podobných zařízení	76	14 067
9312 Pomocní a nekvalifikovaní dělníci na stavbách a údržbě silnic, přehrad	75	13 560
9321 Pomocní a nekvalifikovaní montážní a manipulační dělníci	334	10 771
9322 Ruční baliči a pytlouači	99	10 210
9323 Dělníci nádvoří skupiny (pomocní montéři)	23	9 989
9333 Vazači a nosiči břemen, přístavní dělníci (dokaři)	27	11 118
9339 Pomocní a nekvalifikovaní pracovníci v dopravě, ve skladech, v telekomunikacích	349	12 837

**Hrubá měsíční mzda a její složky, diference, placená doba  
podle podskupin zaměstnání KZAM-R**

kraj: **Karlovarský**

Diference				Průměr	Vybrané složky hrubé měsíční mzdy					Placená doba
					prémie a odměny	příplatky za přesčas	příplatky ostatní	náhrady	odměny za pohotovost	
1. decil	1. kvartil	3. kvartil	9. decil							
Kč/měs	Kč/měs	Kč/měs	Kč/měs	Kč/měs	%	%	%	%	%	hod/měs
14 193	16 494	29 297	30 753	22 247	6,3	1,4	17,7	10,8	0,1	<b>170,1</b>
12 785	14 326	19 362	23 226	17 810	14,3	0,7	12,2	10,6	0,4	<b>164,0</b>
11 062	12 402	18 346	23 578	16 448	19,7	2,1	7,0	11,1	0,0	<b>171,1</b>
15 787	17 467	23 632	27 178	21 189	15,4	5,1	2,6	11,7	0,3	<b>197,5</b>
14 355	16 328	20 940	29 358	19 481	12,6	1,6	18,1	11,7	0,0	<b>166,6</b>
8 434	8 616	9 935	16 943	10 443	12,9	0,1	2,8	12,7	0,0	<b>177,8</b>
9 565	11 379	15 645	16 838	13 596	14,6	1,4	5,9	8,5	0,0	<b>168,5</b>
6 886	7 072	7 524	15 234	8 351	1,9	0,2	2,1	5,9	0,0	<b>159,5</b>
11 973	13 967	16 849	18 905	15 437	20,2	2,4	5,8	13,8	0,0	<b>169,2</b>
8 976	12 984	21 326	22 939	16 788	19,3	1,9	2,5	9,1	0,1	<b>176,2</b>
18 459	19 379	24 393	25 295	21 936	14,7	1,1	19,7	10,9	0,2	<b>167,0</b>
11 250	12 846	18 206	21 564	16 143	20,2	2,0	6,7	8,6	0,4	<b>178,6</b>
12 660	14 092	18 407	22 056	16 895	20,1	2,0	7,8	10,0	1,0	<b>182,8</b>
13 573	14 743	19 793	21 325	17 454	21,9	2,5	5,7	10,8	1,5	<b>181,0</b>
10 645	10 800	16 220	17 960	13 296	12,8	3,2	1,0	9,0	0,0	<b>174,6</b>
14 624	16 915	20 258	22 144	18 521	13,4	1,9	16,9	11,1	1,3	<b>172,7</b>
11 064	11 845	17 604	19 137	15 195	15,8	2,0	3,8	9,3	0,8	<b>176,1</b>
10 144	13 620	20 267	22 182	16 622	20,4	1,5	5,4	10,5	0,2	<b>171,2</b>
8 232	9 430	11 377	12 697	10 514	16,5	0,3	5,0	7,7	0,0	<b>165,5</b>
10 598	13 005	15 479	17 248	14 237	10,6	0,3	4,9	8,5	2,2	<b>164,8</b>
8 993	9 345	12 382	15 439	11 345	18,7	0,6	4,5	8,1	0,0	<b>168,0</b>
7 462	8 868	11 227	15 340	10 572	11,7	0,4	8,9	9,3	0,0	<b>166,3</b>
7 164	7 626	11 203	14 667	9 668	21,1	0,4	2,3	8,8	0,1	<b>164,1</b>
8 327	9 670	16 779	18 714	13 604	19,3	0,5	4,5	11,2	1,3	<b>168,1</b>
10 247	12 099	15 737	17 909	13 902	16,5	1,4	6,9	11,4	0,1	<b>176,8</b>
8 629	9 509	13 202	17 565	11 904	16,5	1,0	4,0	11,5	0,0	<b>168,0</b>
8 138	8 977	12 002	14 036	10 652	19,4	0,4	0,3	13,4	0,0	<b>163,1</b>
9 107	9 387	11 129	12 026	10 377	13,4	1,4	3,7	9,8	0,0	<b>175,7</b>
9 080	10 187	11 902	14 259	11 458	22,3	1,2	1,4	11,0	0,6	<b>169,9</b>
9 375	10 748	14 369	15 690	12 756	13,8	0,4	7,6	11,4	1,0	<b>168,3</b>



**Průměrná měsíční odpracovaná a neodpracovaná doba zaměstnanců  
podle podskupin zaměstnání KZAM-R**

kraj: Karlovarský

Podskupiny zaměstnání KZAM-R	Počet zaměstnanců přepracovaný podle eviden. měsíců	Odpracovaná doba		Neodpracovaná doba		
		celkem	z toho přesčas	celkem	z toho	
					nemoc	dovolená
		hod/měs	hod/měs	dnů/měs	dnů/měs	dnů/měs
1210 Ředitelé a prezidenti velkých organizací, podniků	62	149,8	0,0	2,1	0,2	1,7
1221 Ved. pracovníci v zemědělství, lesnictví, rybář. a mysliv.	28	153,2	0,0	1,7	0,0	1,6
1222 Vedoucí pracovníci v průmyslu (ve výrobě)	118	145,5	0,2	2,4	0,3	2,0
1223 Vedoucí pracovníci ve stavebnictví a zeměměřičtví	34	150,5	0,7	2,5	0,5	1,7
1224 Vedoucí pracovníci ve velkoobchodě a v maloobchodě	212	152,9	2,4	2,7	0,6	1,9
1225 Vedoucí pracovníci v restauracích a hotelích	20	157,4	1,3	1,7	0,4	1,3
1226 Ved. pracovníci v dopr., skladování, telekom. a na pošt. úř.	123	139,4	0,3	3,0	0,4	2,2
1227 Ved. prac. v organ.zaměřených na poskytování obch.slуж.	56	146,9	0,1	2,6	0,2	2,2
1228 Ved.prac. v pečovatel., úklidových a podobných službách	12	154,3	7,2	3,1	0,6	2,2
1229 Ved. pracovních dílčích celků jinde neuved. (kult.,zdrav.)	69	147,8	0,5	2,2	0,3	1,8
1231 Vedoucí pracovníci finančních a hospodářských útvarů	110	146,8	0,3	2,4	0,3	1,9
1232 Ved. prac. personálních útvarů a útvarů průmysl. vztahů	21	140,1	0,0	3,2	0,8	2,0
1233 Vedoucí pracovníci odbytových útvarů (vč. průzkumu trhu)	52	147,2	0,1	2,4	0,2	1,9
1235 Vedoucí pracovníci zásobovacích útvarů	24	145,4	0,4	2,7	0,6	1,8
1236 Vedoucí pracovníci výpočetních útvarů	12	147,3	0,1	2,3	0,1	2,0
1237 Vedoucí pracovníci výzkumných a vývojových útvarů	22	149,5	1,4	2,3	0,2	1,9
1239 Vedoucí pracovníci ostatních útvarů jinde neuvedení	99	145,3	0,4	2,7	0,3	2,0
1311 Vedoucí, ředitelé v zemědělství, lesnictví, rybářství	18	157,5	0,0	2,0	0,4	1,4
1312 Vedoucí, ředitelé v průmyslu (ve výrobě)	37	149,8	0,0	2,0	0,1	1,7
1313 Vedoucí, ředitelé ve stavebnictví a zeměměřičtví	15	150,6	0,9	3,0	1,6	1,2
1314 Vedoucí, ředitelé ve velkoobchodu a maloobchodu	46	146,0	0,3	2,8	0,6	1,9
1315 Vedoucí, ředitelé v restauracích a hotelích	12	151,2	0,2	2,5	1,1	1,4
1316 Vedoucí v dopravě, sklad., telekomun. a na pošt. úřadech	24	141,2	0,2	3,0	0,4	2,2
1319 Vedoucí, ředitelé malých organizací ostatní (kult.,zdrav.)	23	143,5	0,0	2,5	0,5	1,9
2113 Chemici	25	135,4	0,1	3,5	1,5	2,0
2131 Projektanti a analytici výpočetních systémů	19	142,6	0,0	3,0	0,4	2,3
2132 Programátoři	36	147,1	1,5	2,5	0,1	1,9
2139 Ostatní odborníci zabývající se výp. tech. jinde neuvedení	40	148,5	0,2	2,1	0,2	1,8
2142 Projektanti staveb a areálů, stavební inženýři	72	147,3	0,2	2,6	0,3	2,1
2143 Projektanti elektrotechnických zařízení, elektroinženýři	26	145,3	0,7	2,4	0,2	2,1
2145 Projektanti a konstruktéři strojních zařiz., strojní inženýři	73	141,5	1,0	2,8	0,7	1,9
2146 Chemičtí inženýři, technologové	13	140,6	0,0	3,2	0,8	2,0
2149 Ostatní architekti, projektanti, konstrukt.a techn.inženýři	31	142,6	0,0	2,7	0,3	1,9
2211 Bakteriologové, biologové, ekologové, zoologové	11	142,3	0,4	2,8	0,2	2,1
2221 Lékaři, ordináři (kromě zubních lékařů)	185	162,2	14,8	2,5	0,4	2,0
2224 Farmaceuti, magistři v lékárně, lékárníci	12	156,8	3,5	1,7	0,0	1,6
2411 Odborní pracov. na úseku účetnictví, financí, daní, apod.	76	145,2	0,2	2,6	0,5	2,0
2413 Odborní pracovníci v bankovníctví a pojišťovnictví	188	142,6	0,7	3,2	0,6	2,2
2419 Ostatní odborní pracovníci v oblasti podnikání	42	147,4	0,0	2,5	0,4	2,0
2441 Ekonomové - vědečtí pracovníci, specialisté, experti	25	145,2	0,0	2,9	1,0	1,8
2470 Odborní administrativní pracovníci jinde neuvedení	21	143,8	0,0	3,2	1,0	2,0
3111 Technici ve fyzikálních a příbuzných oborech	28	151,2	6,3	2,6	0,2	2,2



**Průměrná měsíční odpracovaná a neodpracovaná doba zaměstnanců  
podle podskupin zaměstnání KZAM-R**

kraj: Karlovarský

Podskupiny zaměstnání KZAM-R	Počet zaměstnanců přečtený podle eviden. měsíců	Odpracovaná doba		Neodpracovaná doba		
		celkem	z toho přesčas	celkem	z toho	
					nemoc	dovolená
		hod/měs	hod/měs	dnů/měs	dnů/měs	dnů/měs
3112 Stavební technici	186	<b>150,1</b>	2,2	2,5	0,5	1,9
3113 Elektrotechnici	199	<b>147,4</b>	3,1	2,8	0,6	2,0
3114 Elektronici a technici v radiokomunikacích a telekomunik.	32	<b>150,7</b>	1,8	2,1	0,2	1,7
3115 Strojírenští technici	316	<b>147,3</b>	3,3	2,6	0,5	1,9
3116 Chemičtí technici	138	<b>141,9</b>	2,6	3,0	0,6	1,9
3118 Technici v kartografii, kresliči a zeměměřiči	43	<b>146,0</b>	1,1	2,8	0,7	1,8
3119 Ostatní techničtí pracovníci jinde neuvedení	395	<b>145,6</b>	1,5	2,7	0,6	1,9
3121 Poradci ve výpočetní technice	11	<b>145,7</b>	0,1	2,7	0,6	1,8
3122 Operátoři a obsluha výpočetní techniky	53	<b>144,6</b>	0,2	2,7	0,6	1,9
3134 Obsluha lékařských zařízení	20	<b>157,3</b>	17,4	2,7	0,3	2,3
3151 Kolaudační technici a technici protipožární ochrany	21	<b>142,1</b>	1,2	2,7	0,5	2,0
3152 Bezpečnostní tech.a tech. pro kontrolu zdravotní nezávad.	40	<b>145,3</b>	1,0	2,4	0,3	2,0
3211 Technici a laboranti v oblasti biologie a v příbuz. oborech	75	<b>153,7</b>	11,1	3,2	0,7	2,3
3212 Technici v agronomii, v lesnictví a v zemědělství	131	<b>152,4</b>	0,4	2,2	0,4	1,6
3223 Dietetici a odborníci na výživu	17	<b>142,8</b>	2,9	3,4	1,5	1,7
3226 Rehabilitační a fyzioterapeutičtí pracovníci	129	<b>138,8</b>	0,5	3,3	1,5	1,6
3228 Farmaceutičtí asistenti	16	<b>153,3</b>	1,3	2,4	0,2	2,1
3231 Ošetrovatelé, všeobecné zdravotní sestry	511	<b>146,8</b>	3,3	2,6	0,6	1,9
3415 Obchodní cestující, prof. poradci v obchodě, obch.zástupci	46	<b>153,9</b>	1,1	2,4	0,3	2,1
3416 Nákupčí	104	<b>141,9</b>	0,1	3,0	0,8	1,9
3421 Obchodní agentí	126	<b>141,6</b>	0,3	3,0	0,8	1,9
3422 Odbytoví a přepravní agentí	122	<b>144,8</b>	1,4	2,9	0,5	2,2
3431 Odborné sekretářky, sekretáři	73	<b>146,3</b>	0,1	2,8	0,5	2,0
3433 Prac. v oblasti účetnictví,fakturace,rozpočet., kalkulace	502	<b>144,3</b>	0,1	2,7	0,5	1,9
3434 Pracovníci v oblasti statistiky a matematiky	14	<b>140,5</b>	0,0	3,2	1,0	2,0
3435 Pracovníci v oblasti práce a mezd (kromě účetních)	35	<b>145,7</b>	0,0	2,7	0,3	2,1
3436 Referenti osobních oddělení	55	<b>142,7</b>	0,1	2,8	0,4	2,1
3439 Ostatní odborní administrativní pracovníci jinde neuvedení	158	<b>145,7</b>	0,7	2,7	0,5	2,0
3482 Trenéři, cvičitelé a úředníci sportovních podniků a klubů	11	<b>150,8</b>	0,0	2,4	1,1	1,3
4115 Sekretářky, sekretáři	111	<b>143,3</b>	0,4	2,9	0,6	1,9
4121 Nižší účetní	64	<b>150,6</b>	0,3	2,5	0,3	2,0
4131 Úředníci ve skladech	197	<b>148,4</b>	3,3	2,9	0,7	1,9
4132 Úředníci ve výrobě (např. výrobní plánovači)	39	<b>137,0</b>	2,8	3,7	1,3	2,1
4133 Úředníci v dopravě a v přepravě (dispečeri, kontr. apod.)	76	<b>152,2</b>	6,6	3,5	0,9	2,3
4190 Ostatní nižší úředníci jinde neuvedení	25	<b>149,1</b>	0,7	2,7	0,6	1,9
4211 Pokladníci (v bankách, pojišťov., spořitelnách, na poště)	51	<b>139,8</b>	0,4	3,1	0,6	2,1
4212 Úředníci na přepážkách a směnárnicí	271	<b>129,8</b>	0,4	3,7	1,1	2,1
4213 Pokladníci v obchodě, společném stravování apod.	169	<b>135,7</b>	1,0	4,1	1,8	2,0
4222 Recepční	229	<b>147,1</b>	1,8	2,2	0,6	1,6
4223 Telefonisté	11	<b>136,3</b>	1,2	2,9	1,2	1,7
5121 Pracovníci dohlížející nad obsluh. personálem, hospodyně	134	<b>146,8</b>	1,2	2,4	0,8	1,4
5122 Kuchaři	446	<b>147,0</b>	2,8	2,7	1,2	1,5

**Průměrná měsíční odpracovaná a neodpracovaná doba zaměstnanců  
podle podskupin zaměstnání KZAM-R**

kraj: Karlovarský

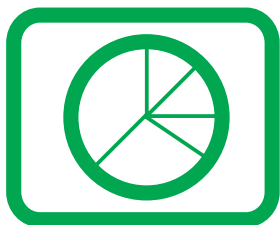
Podskupiny zaměstnání KZAM-R	Počet zaměstnanců přečtený podle eviden. měsíců	Odpracovaná doba		Neodpracovaná doba		
		celkem	z toho přesčas	celkem	z toho	
					nemoc	dovolená
		hod/měs	hod/měs	dnů/měs	dnů/měs	dnů/měs
5123 Číšníci, servírky	413	<b>148,6</b>	4,2	2,4	1,2	1,3
5132 Pečovatelé a pomoc. ošetřovat. v zařiz.soc. péče, v nemoc.	143	<b>137,2</b>	0,5	3,5	1,2	2,1
5144 Maséři	159	<b>143,1</b>	1,8	2,9	1,4	1,3
5149 Ostatní pracovníci zajišťující osobní služby jinde neuved.	150	<b>143,1</b>	1,4	2,9	1,4	1,4
5161 Hasiči, požárníci	72	<b>142,6</b>	1,7	2,4	0,4	1,9
5169 Ostatní pracovníci ochrany a ostrahy jinde neuvedení	123	<b>158,7</b>	16,0	2,4	0,9	1,4
5211 Prodavači v obchodech	554	<b>143,1</b>	1,6	3,4	1,4	1,8
5220 Prodavači ve stáncích a na tržištích	21	<b>151,8</b>	0,2	2,7	0,6	1,7
6113 Zahradníci a pěstitele zahradních plodin a sazenic	26	<b>145,8</b>	3,9	3,5	1,7	1,6
6121 Chovatelé hospodářských zvířat (kromě drůbeže a včel)	37	<b>146,0</b>	6,7	3,2	1,3	1,6
6141 Dělníci pro pěstění a ošetřování lesa	67	<b>142,5</b>	1,2	3,4	1,0	1,3
6142 Dělníci pro těžbu dřeva (kromě obsluhy pojízdných zařiz.)	23	<b>145,4</b>	1,8	2,9	0,3	1,8
7122 Zedníci, kameníci, omítkaři	194	<b>146,7</b>	3,5	3,6	1,4	1,7
7123 Betonáři, děl.specializovaní na pokládání beton. povrchů	80	<b>140,5</b>	10,0	5,0	2,9	1,7
7124 Tesaři a truhláři	65	<b>142,1</b>	4,0	4,1	1,7	1,9
7126 Asfaltéři, dlaždiči	17	<b>160,0</b>	18,9	4,6	1,9	1,9
7129 Ostatní stavební děl. stav. výroby a prac. v ost. oborech	70	<b>149,1</b>	7,5	3,7	2,0	1,4
7136 Instalatéři, potrubáři, stavební zámečníci, klempíři	227	<b>145,4</b>	3,2	3,0	0,7	2,0
7137 Stavební a provozní elektrikáři	69	<b>148,3</b>	6,3	3,0	0,9	1,8
7139 Ostatní dělníci zajišťující dokončovací stavební práce	23	<b>149,4</b>	6,7	3,0	1,0	1,5
7141 Malíři a tapetáři	19	<b>149,3</b>	0,9	2,8	0,5	2,1
7142 Lakýrníci a pracovníci v příbuzných oborech	20	<b>147,1</b>	3,9	3,0	0,5	2,2
7212 Svářeči, řezači plamenem a páječi	79	<b>143,5</b>	8,6	4,0	1,6	1,7
7213 Výrobci a opraváři výrobků a dílů z plechů	67	<b>131,2</b>	3,5	4,7	2,1	2,1
7222 Nástrojaři, kovomodeláři, kovodělníci, zámečníci	1 359	<b>142,4</b>	6,5	3,5	1,1	1,9
7223 Seřizovači a obsluha obráběcích strojů	174	<b>142,4</b>	8,7	3,7	1,3	2,0
7224 Brusíči, leštiči a ostříči nástrojů	46	<b>132,1</b>	2,3	4,8	2,6	1,7
7231 Mechanici a opraváři motorových vozidel	87	<b>151,9</b>	8,3	3,4	1,0	2,0
7235 Mechanici obráběcích, zemědělských strojů a prům. zařiz.	68	<b>145,1</b>	7,1	3,5	1,3	1,9
7239 Ostatní mechanici a opraváři strojů a zařízení bez elektro	19	<b>150,2</b>	2,5	2,6	0,7	1,7
7241 Elektromech.a seřizovači různých typů elektrických zařiz.	1 520	<b>138,6</b>	4,8	3,8	1,6	1,7
7242 Mechanici, opraváři a seřizovači elektr. částí aut, letadel	37	<b>152,2</b>	7,0	3,5	0,9	2,4
7243 Mechanici, seřizovači, opraváři elektronických zařízení	158	<b>144,1</b>	4,4	3,0	0,4	2,0
7244 Telefonní a telegrafní mechanici, montéři a opraváři	33	<b>144,0</b>	2,3	3,2	0,7	2,1
7246 Montéři a opraváři silnoproudých elektrických vedení	139	<b>144,1</b>	3,4	3,1	0,8	2,0
7321 Výrobci hrnčířského, porcelán. zboží, žáruvzdor. výrobků	732	<b>132,9</b>	3,8	4,4	2,1	1,9
7341 Tiskaři, sazeči (kromě obsluhy tiskárenských strojů)	37	<b>144,1</b>	3,3	3,7	1,4	1,9
7411 Zpracovatelé masa, ryb vč. uzenářů a konzerv. masa a ryb	18	<b>148,3</b>	0,6	3,3	1,3	1,9
7412 Zpracovatelé pekárenských a cukrářských výrobků	121	<b>146,3</b>	10,5	3,6	1,9	1,7
7439 Ostatní dělníci při výrobě textilu, oděvu a výrobků z kůží	266	<b>127,3</b>	0,6	4,2	2,1	1,7
8159 Obsluha ostat. zařízení při chemické výrobě jinde neuved.	212	<b>139,7</b>	3,6	2,9	0,7	1,8
8161 Obsluha zařízení při výrobě a rozvodu elektřiny	118	<b>137,2</b>	3,6	3,1	0,8	2,1

**Průměrná měsíční odpracovaná a neodpracovaná doba zaměstnanců  
podle podskupin zaměstnání KZAM-R**

kraj: Karlovarský

Podskupiny zaměstnání KZAM-R	Počet zaměstnanců přečtený podle eviden. měsíců	Odpracovaná doba		Neodpracovaná doba		
		celkem	z toho přesčas	celkem	z toho	
					nemoc	dovolená
		hod/měs	hod/měs	dnů/měs	dnů/měs	dnů/měs
8162 Obsluha parních turbín, ohřívačů a motorů	63	<b>146,9</b>	7,7	3,1	0,8	2,1
8163 Obsluha zařízení při úpravě, čištění a rozvodu vody	333	<b>142,7</b>	3,1	2,8	0,8	1,9
8211 Obsluha automat. nebo poloaut. obráb.strojů (kromě 722)	72	<b>143,2</b>	8,9	3,6	1,3	1,9
8212 Obsluha strojů na výrobu maltovin, vápna, cementu	13	<b>161,2</b>	23,0	4,3	1,7	2,2
8232 Obsluha strojů na výrobu plast. výrobků (vč. laminování)	106	<b>139,0</b>	6,7	3,6	1,4	1,8
8251 Obsluha tiskárenských strojů	31	<b>145,1</b>	1,0	4,1	1,4	2,2
8274 Obsluha strojů na zpracování mouky, výrobu pečiva	119	<b>138,9</b>	5,7	3,9	1,7	1,5
8282 Montážní dělníci montující elektrická zařízení	309	<b>151,0</b>	0,6	1,1	0,0	1,0
8284 Montážní dělníci montující výrobky z kovů, pryže a plastů	849	<b>134,2</b>	9,3	4,6	1,8	1,9
8290 Obsluha jin.stacionárních zařízení a ost. montážní dělníci	28	<b>148,0</b>	10,0	3,6	1,6	1,6
8311 Strojvedoucí	355	<b>145,6</b>	5,5	2,9	0,4	2,2
8321 Řidiči osobních a malých dodávkov. automobilů, taxikáři	80	<b>153,0</b>	11,6	3,2	1,3	1,7
8324 Řidiči nákladních automobilů a tahačů	453	<b>157,0</b>	12,5	3,3	1,0	1,7
8326 Řidiči speciálních vozidel	111	<b>154,2</b>	13,0	3,4	1,1	1,7
8331 Obsluha zemědělských a lesních strojů	12	<b>150,1</b>	8,7	3,1	1,1	1,4
8332 Obsluha zemních a příbuzných strojů	349	<b>149,3</b>	9,3	3,0	0,9	1,7
8333 Obsluha jeřábů, zdvihacích a podob. manipulačních zaříz.	32	<b>146,5</b>	8,6	3,8	1,7	1,6
8334 Obsluha vysokozdvizných a ostatních motorových vozíků	110	<b>145,2</b>	7,4	3,4	1,1	1,9
9132 Pomocníci a uklízeči v kancelář., hotel., nemocnicích ap.	725	<b>142,4</b>	1,9	3,0	1,4	1,5
9141 Domovníci, správci domu	65	<b>143,6</b>	1,4	2,8	1,1	1,7
9151 Poslíčci, nosiči zavazadel a doručovatelé	29	<b>152,5</b>	3,3	2,0	0,2	1,7
9152 Vrátní, hlídači, uváděči a šatnářky	105	<b>144,7</b>	3,0	2,8	1,0	1,5
9161 Sběrači odpadků, popeláři	208	<b>141,1</b>	1,7	3,1	1,2	1,7
9162 Metaři, čističi záchodků, žump, kanálů a podob. zařízení	81	<b>140,5</b>	2,3	3,6	1,5	2,0
9312 Pomocní a nekvalifik. dělníci na stavbách a údržbě silnic	81	<b>145,6</b>	5,9	3,9	1,7	1,9
9321 Pomocní a nekvalifikovaní montážní a manipulační dělníci	360	<b>136,8</b>	4,7	4,1	1,6	2,1
9322 Ruční baliči a pytlouači	110	<b>125,6</b>	2,4	5,0	2,2	2,3
9323 Dělníci nádvorní skupiny (pomocní montéři)	26	<b>140,9</b>	5,4	4,4	2,5	1,6
9333 Vazači a nosiči břemen, přístavní dělníci (dokaři)	29	<b>140,9</b>	5,0	3,8	1,4	2,1
9339 Pomocní a nekvalif. prac. v dopr., ve skladech, v telekom.	374	<b>139,9</b>	2,4	3,7	1,4	2,0





# **Dodatek** **- technický popis šetření**



## Dodatek – Technický popis šetření

Technický popis šetření poskytuje základní informaci o koncepci šetření, postupech použitých při sběru dat, analýze dat a vytváření výstupních sestav, obsažených v publikaci. Dodatek je rozdělen do tří hlavních částí: koncepce šetření, vstupní údaje, zpracování a analýza dat.

### Koncepce šetření

Koncepce statistického šetření „Regionální statistika ceny práce“ za podnikatelskou sféru (RSCP-PS) se zabývá otázkami rozsahu šetření, opory výběru a vlastního výběru vzorku ekonomických subjektů (ES).

### Rozsah šetření

Vzorek ekonomických subjektů RSCP-PS kopíruje strukturu podnikatelské sféry v jednotlivých krajích České republiky. Podnikatelskou sféru tvoří ekonomické subjekty, které odměňují podle zákona č. 1/1992 Sb. o mzdě, odměně za pracovní pohotovost a o průměrném výdělku.

Okruh zpravodajských jednotek pro RSCP-PS tvoří ekonomické subjekty podnikatelské sféry s 10 a více zaměstnanci. Šetření je vyčerpávající pro jednotky s počtem zaměstnanců 250 a vyšším. Pro jednotky s počtem zaměstnanců 10 až 249 je mzdové šetření výběrové.

V RSCP-PS se ekonomické subjekty dále člení na organizační jednotky, jestliže je možné provést vnitřní rozčlenění podle okresů, ve kterých dílčí jednotky působí, nebo podle odvětví OKEČ. Výsledky podle krajů jsou v tomto smyslu výsledky, získané pracovištní metodou.

Statistické šetření RSCP-PS za 3. čtvrtletí 2005 zahrnuje 3058 ekonomických subjektů, které reprezentují přibližně 1213 tisíc zaměstnanců. Tabulka č. 1 ukazuje rozsah výběrového souboru RSCP-PS bez non-response (dále jen výběrový soubor) pro 3. čtvrtletí 2005 a v tabulce č. 2 je přiblížena odvětvová skladba ekonomických subjektů z výběrového souboru RSCP-PS působících na území Karlovarského kraje.

Výběrový soubor RSCP podnikatelské sféry			
	RSCP-PS – celkem	RSCP-PS – kraj Karlovarský	
		se sídlem v kraji	se sídlem mimo kraj
Počet ekonomických subjektů	3058	101	43
Počet zaměstnanců	1213 tisíc	24 tisíc	7 tisíc

Tabulka č. 1

### Odvětová skladba výběrového souboru RSCP-PS – kraj Karlovarský

Odvětví OKEČ	Počet ekonomických subjektů	
	se sídlem v kraji	se sídlem mimo kraj
A,B Zemědělství, myslivost, lesnictví a rybolov	6	2
C Těžba nerostných surovin		
D Zpracovatelský průmysl	37	5
E Výroba a rozvod elektřiny, plynu a vody	6	4
F Stavebnictví	12	1
G Obchod; opravy motorových vozidel	14	11
H Ubytování a stravování	2	2
I Doprava, skladování a spoje	1	7
J Finanční zprostředkování		5
K Činnosti v oblasti nemovit. a pronájmu; podn. činnosti	10	3
L Veřejná správa a obrana; povinné sociální zabezpečení		1
M Vzdělávání		
N Zdravotní a sociální péče; veterinární činnosti	10	
O Ostatní veřejné, sociální a osobní služby	3	2

**Tabulka č. 2**

#### **Opora výběru**

Výběrovými jednotkami šetření RSCP-PS jsou ekonomické subjekty podnikatelské sféry, na které se v případě vybrání vztahuje zpravodajská povinnost. Statistickými jednotkami jsou zaměstnanci, kteří jsou nositeli sledovaných statistických znaků. Výběrovou základnou – oporou – pro výběr organizací je registr ekonomických subjektů (RES), který je detailně popsán na stránkách Českého statistického úřadu [www.czso.cz](http://www.czso.cz).

Základním souborem RSCP-PS jsou aktivní ekonomické subjekty z registru ekonomických subjektů, které mají 10 a více zaměstnanců, přísluší do podnikatelské sféry a do institucionálních sektorů: nefinanční podniky, finanční instituce nebo vládní instituce. Příslušnost k podnikatelské, či nepodnikatelské sféře se zjišťuje podle registru „Automatizovaného rozpočtového informačního systému“ (ARIS-RARIS), který je spravován Ministerstvem financí ČR.

#### **Výběr**

Výběr ekonomických subjektů v RSCP-PS lze charakterizovat jako jednostupňový stratifikovaný výběr. Základní soubor (ZS) vytvořený z RES se rozdělí do oblastí (strat) podle:

- regionů (krajů)
- velikostních kategorií
- odvětvových skupin.

Regionem se z hlediska výběru jednotek rozumí kraj ve smyslu ústavního zákona č. 347/97 Sb. Výběr RSCP-PS používá dále ke stratifikaci čtyři velikostní kategorie



ekonomických subjektů, uvedené v tabulce č. 3 – Velikostní kategorie pro stratifikaci. Stratifikační třídění obsahuje dvanáct odvětvových skupin z vybraných institucionálních sektorů podnikatelské sféry. Vymezení strat je provedeno na základě podobnosti v charakteru ekonomické činnosti a podobnosti v zaměstnanecké struktuře.

V jednotlivých oblastech ZS vzniklých jeho rozdělením dle příslušných stratifikačních kritérií, se vybere předem stanovený podíl ekonomických subjektů. Největší subjekty s 1 000 a více zaměstnanci jsou zařazeny do šetření všechny (výběr s pravděpodobností 1), u ekonomických subjektů s 250-999 zaměstnanci se postupně navyšuje výběrový podíl tak, aby od roku 2007 činil 100%. Menší ES s 10-249 zaměstnanci jsou vybírány v jednotlivých stratech systematickým náhodným výběrem s nestejnými pravděpodobnostmi bez vracení. Pravděpodobnosti vybrání subjektu jsou dány výběrovým podílem, jehož výši ukazuje tabulka č. 3 – Velikostní kategorie pro stratifikaci. Počet ekonomických subjektů, které mají být vybrány, se stanoví podle aktuálního stavu ZS ke konci roku. Výběrový soubor ekonomických subjektů s 10-249 zaměstnanci se obměňuje metodou rotujícího panelu s periodou rotace devět let, tzn. k jejich plné obměně dojde za devět let. Vybrané ekonomické subjekty zůstávají v šetření minimálně po dobu periody rotace plus jeden rok potřebný pro jejich nábor, o důvodech pro předčasné vyřazení z výběru (např. zánik firmy) se vede evidence.

<b>Velikostní kategorie pro stratifikaci</b>		
Kategorie	Počet zaměstnanců	Výběrový podíl [%]
1	10 až 49	4,5
2	50 až 249	15
3	250 až 999	80
4	1000 a více	100

**Tabulka č. 3**

## **Vstupní údaje**

Kapitola popisuje sběr dat do šetření RSCP-PS, používané číselníky a základní vstupní položky, charakterizující výdělky a odpracovanou dobu.

### ***Sběr dat***

Ekonomické subjekty, na které se vztahuje zpravodajská povinnost, vykazují do šetření RSCP-PS údaje o všech zaměstnancích. Vybraná zpravodajská jednotka předává data ke zpracování orgánu, vykonávajícímu státní statistickou službu. Termínem pro předání dat od respondenta je konec měsíce následujícího po skončení sledovaného období.

Předávaná data mají formu databázových souborů a obsahují informace o zaměstnavateli a zaměstnancích. Data jsou většinou přebírána přímo z informačních systémů pro výpočet mezd a personální evidenci.

### ***Klasifikace a číselníky***

RSCP používá standardní statistické klasifikace a číselníky (podrobněji popsané na [www.czso.cz](http://www.czso.cz)). Protože čtvrtletní šetření o ceně práce je součástí programu statistických zjišťování, je použití platných statistických klasifikací závazné jak pro orgán

vykonávající státní statistickou službu, tak pro zpravodajské jednotky, které poskytují údaje pro statistické zjišťování. Proto RSCP-PS používá následující klasifikace a číselníky:

- KZAM-R**      **Klasifikace zaměstnání;** vydáno sdělením ČSÚ č. 492/2003 Sb. ze dne 18. prosince 2003 o vydání rozšířené Klasifikace zaměstnání KZAM-R.
- CZ-ICSE**      **Klasifikace postavení v zaměstnání;** vydáno sdělením ČSÚ č. 494/2003 Sb. ze dne 18. prosince 2003 o vydání Klasifikace postavení v zaměstnání.
- KKOV**      **Klasifikace kmenových oborů vzdělání;** vydáno sdělením ČSÚ č. 320/2003 Sb. ze dne 9. září 2003 o zavedení Klasifikace kmenových oborů vzdělání. Aktualizace byla provedena k 1. září 2004 sdělením ČSÚ č. 448/2004 Sb. ze dne 12. července 2004, k 1. září 2005 sdělením ČSÚ č. 310/2005 Sb. ze dne 21. července 2005 a k 1. prosinci 2005 sdělením ČSÚ č. 455/2005 Sb. ze dne 16. listopadu 2005 o aktualizaci Klasifikace kmenových oborů vzdělání.
- CZ-NUTS**      **Klasifikace územních statistických jednotek;** vydáno sdělením ČSÚ č. 490/2003 Sb. ze dne 18. prosince 2003 o vydání Klasifikace územních statistických jednotek. Aktualizace byla provedena k 1. květnu 2004 sdělením ČSÚ č. 228/2004 Sb. ze dne 14. dubna 2004 o aktualizaci Klasifikace územních statistických jednotek.
- OKEČ**      **Odvětvová klasifikace ekonomických činností;** vydáno sdělením ČSÚ č. 486/2003 Sb. ze dne 18. prosince 2003 o vydání Odvětvové klasifikace ekonomických činností. Aktualizace byla provedena k 1. září 2005 sdělením ČSÚ č. 311/2005 Sb. ze dne 21. července 2005 o aktualizaci Odvětvové klasifikace ekonomických činností.
- CZ-GEONOM**      **Klasifikace zemí;** vydáno sdělením ČSÚ č. 487/2003 Sb. ze dne 18. prosince 2003 o vydání Klasifikace zemí. Změna byla provedena k 1. červnu 2004 sdělením ČSÚ č. 339/2004 Sb. ze dne 20. května 2004 o změně v Klasifikaci zemí. Aktualizace byla provedena k 1. červenci 2005 sdělením ČSÚ č. 243/2005 Sb. ze dne 9. června 2005 o aktualizaci Klasifikace zemí.
- FORMA**      **Číselník právní formy organizací.**

### ***Výdělky a odpracovaná doba***

RSCP-PS jako mzdové šetření se čtvrtletní periodicitou monitoruje mzdovou úroveň jednotlivých zaměstnání podle klasifikace KZAM-R v krajích České republiky. U jednotlivých zaměstnanců vybraných ekonomických subjektů zjišťuje průměrný

hodinový výdělek v posledním čtvrtletí sledovaného období, vypočtený pro náhrady pro pracovněprávní účely, podle § 17 zákona 1/1992 Sb. Průměrný hodinový výdělek je krátkodobým indikátorem mzdové úrovně.

Druhým šetřeným výdělkovým ukazatelem je mzda vyplacená za sledované období. Mzda je definovaná jako mzda za práci podle §4 zákona č.1/1992 Sb. (Zákon o mzdě, odměně za pracovní pohotovost a průměrném výdělku ve znění pozdějších předpisů), jako peněžité plnění, poskytovaná zaměstnavatelem zaměstnanci za práci.

Z celkové mzdy za práci šetření zjišťuje i podíl prémie a odměn, příplatků za práci přesčas a ostatních příplatků. Vedle mzdy za práci šetří RSCP-PS i některá další plnění, poskytovaná v souvislosti s výkonem práce. Zjišťuje se částka náhrad mzdy a částka odměn za pracovní pohotovost, vyplacená za sledované období.

RSCP-PS sleduje i charakteristiky odpracované a neodpracované doby. Vstupní věta o zaměstnanci obsahuje odpracovanou dobu od počátku roku a z ní počet přesčasových hodin, za které byl poskytnut příplatek. Věta dále obsahuje celkovou neodpracovanou dobu od počátku roku, z ní počet dnů nemoci a počet neodpracovaných dnů s náhradou mzdy. Zvlášť se sleduje i počet dnů dovolené.

## **Zpracování a analýza dat**

Zpracování a analýza dat zahrnuje přehled publikovaných mzdových statistik, způsob výpočtu hrubé měsíční mzdy a indikátorů odpracované doby, problematiku vážení a odhadů.

### ***Přehled publikovaných tabulek***

Hlavním výsledkem RSCP-PS jsou statistiky výdělkové úrovně v krajích podle zaměstnání KZAM-R. Tabulky PS-V5, PS-M5 a PS-T5 ukazují statistiky v třídění podle zaměstnání KZAM-R na úrovni podskupin zaměstnání (čtyřmístný KZAM-R). Tabulka PS-V5 obsahuje charakteristiky hodinových výdělků, tabulka PS-M5 obsahuje charakteristiky hrubé měsíční mzdy, strukturu mzdy a průměrnou placenou dobu. Tabulka PS-T5 ukazuje průměrnou měsíční odpracovanou a neodpracovanou dobu, podíl přesčasu z odpracované doby a podíl nemoci a dovolené z neodpracované doby. Publikují se jen zaměstnání zastoupená minimálně deseti zaměstnanci a minimálně třemi ekonomickými subjekty.

Vedle primárních výsledků podle zaměstnání ukazuje výsledková publikace i další tabulky hodinových výdělků, hrubých měsíčních mezd a jejich diference. Hodinové výdělky se člení podle:

- hlavních tříd KZAM-R
- kategorií zaměstnání (manuální/nemanuální)
- věkových kategorií
- vzdělání
- pohlaví.

Charakteristiky hrubé měsíční mzdy jsou tříděny i podle hlavních tříd KZAM-R.

## Výpočet hrubé měsíční mzdy

Na rozdíl od hodinového výdělku musí být druhý indikátor mzdové úrovně – hrubá měsíční mzda – vypočten z dalších přímo zjišťovaných mzdových položek a nemzdových plnění. Přímě zjišťované položky ale obsahují pouze kumulované částky za delší období než měsíc, tj. za čtvrtletí až celý rok. Přitom je třeba uvážit, že jednotliví zaměstnanci nemuseli být v evidenčním stavu po celé sledované období.

Hrubá mzda je v ISPV jednoznačně definována jako součet mzdy za práci, náhrad mzdy a odměn za pracovní pohotovost. Hrubá měsíční mzda  $i$ -tého zaměstnance se vypočte podle vzorce

$$HMM_i = \frac{MZDA_i + POHOTOV_i + NAHRADY_i}{MES\_PLAC_i}$$

kde :

$HMM_i$  je hrubá měsíční mzda  $i$ -tého zaměstnance

$MZDA_i$  je mzda za práci  $i$ -tého zaměstnance v kumulaci za sledované období (vstupní položka věty o zaměstnanci)

$POHOTOV_i$  je odměna za pohotovost  $i$ -tého zaměstnance v kumulaci za sledované období (vstupní položka věty o zaměstnanci)

$NAHRADY_i$  jsou náhrady mzdy  $i$ -tého zaměstnance v kumulaci za sledované období (vstupní položka věty o zaměstnanci)

$MES\_PLAC_i$  je počet placených měsíců  $i$ -tého zaměstnance, tj. počet měsíců, odpovídajících součtu odpracované doby a doby, po kterou pobíral náhrady mzdy

Počet placených měsíců  $MES\_PLAC_i$  je roven počtu kalendářních měsíců v případě, že zaměstnanec po celé sledované období pracoval nebo pobíral náhrady mzdy. Pokud zaměstnanec byl v evidenčním stavu kratší dobu, než sledované období, bude jeho počet placených měsíců dán poměrem doby v evidenčním stavu k celému sledovanému období. Podobně se počet placených měsíců stanoví, pokud zaměstnanec měl jinou absenci, než absenci s náhradou mzdy (např. nemoc).

Hrubá měsíční mzda za určitou skupinu zaměstnanců se vypočte jako „vážená“ hrubá mzda, v níž mzda určitého zaměstnance má váhu, odpovídající počtu jeho placených měsíců za sledované období. Tento způsob výpočtu umožňuje korektní srovnání mzdové úrovně jednotlivých zaměstnání a srovnávání v čase.

Sestavy s hrubou měsíční mzdou, diferenciací a strukturou hrubé mzdy obsahují také placenou dobu zaměstnance. Tento údaj ukazuje počet placených hodin (odpracovaná doba a doba náhrad) za placený měsíc a je konzistentní s výpočtem hrubé měsíční mzdy. Sestavy týkající se odpracované a neodpracované doby (tabulka PS-T5) nelze vztáhnout k placené době. Proto se odpracovaná a neodpracovaná doba i jejich složky vztahují k počtu měsíců v evidenčním stavu.

Přestože struktura vstupů RSCP-PS umožňuje zahrnout do výpočtu za určitou skupinu  $i$  zaměstnance, kteří byli v evidenčním stavu pouze část sledovaného období, nemohou být do výpočtu zahrnuti všichni. Uplatňují se následující kritéria pro zařazení zaměstnance do výpočtů hrubé měsíční mzdy:

- placená doba zaměstnance je alespoň jeden měsíc,
- zařazují se pouze zaměstnanci v pracovním poměru,
- musí být splněna podmínka: součet odpracované a neodpracované doby je přibližně roven počtu pracovních dnů sledovaného období,
- zařazují se pouze zaměstnanci, zaměstnaní na plný pracovní úvazek, který je v RSCP definován v souladu s kritériem Eurostatu pomocí fondu pracovní doby (alespoň 30 hodin/týden).

### ***Metoda vážení a řešení non-response***

Metoda vážení, používaná v RSCP-PS, umožňuje získat na základě dat z výběrového souboru charakteristiky základního souboru v členění na jednotlivé kraje. Informace o charakteristikách zaměstnanecké populace v jednotlivých krajích dávají vážené agregované tabulky. Váhové koeficienty, které jsou přiděleny všem ekonomickým subjektům z výběrového souboru a poté též všem jejich zaměstnancům, vycházejí z počáteční pravděpodobnosti výběru každého ekonomického subjektu a reflektují regionální strukturu základního souboru. Váhy zvyšují při výpočtech odhadů význam dat ekonomických subjektů s relativně malým zastoupením ve výběrovém souboru. Relativně nejméně zastoupené jsou ve výběrovém souboru RSCP-PS ekonomické subjekty s 10-49 zaměstnanci, a proto mají největší váhy při výpočtech odhadů.

Tabulky vztahující se k podnikatelské sféře PS-V5, PS-M5, PS-T5 obsahují nevážené charakteristiky výběrového souboru RSCP-PS. Ostatní tabulky v této publikaci jsou odhady charakteristik základního souboru RSCP-PS pro příslušný kraj. Při interpretaci výsledků je nutno mít na zřeteli, že charakteristiky výběrového souboru nelze automaticky pokládat za odhady platné pro celou zaměstnaneckou populaci kraje. Výběrové charakteristiky mohou být částečně ovlivněny větším relativním zastoupením velkých ekonomických subjektů ve výběrovém souboru RSCP-PS.

Problém nedostupných dat od vybraného ekonomického subjektu (zpravodajské jednotky), tzv. non-response, je v RSCP-PS řešen metodou historické imputace a metodou upravující váhy zpravodajským jednotkám, které jsou ve stejné stratifikační kategorii, jako nedostupná zpravodajská jednotka.

## *Odhady statistických charakteristik*

<b>Skupina tabulek</b>	<b>Postup při výpočtu charakteristik</b>
PS-V0, PS-V1, PS-V2, PS-V4, PS-V6, PS-V8	Odhadované charakteristiky hodinového výdělku jsou vypočteny z dat výběrového souboru s využitím výběrových vah a vah používaných pro odstranění důsledků non-response.
PS-M0, PS-M1	Odhadované charakteristiky hrubé měsíční mzdy, jejích složek i placený čas jsou vypočteny z dat výběrového souboru s využitím výběrových vah, vah používaných pro odstranění důsledků non-response a vah, zohledňujících různé délky neplacené neodpracované doby (nemoc, neplacená absence) a doby v evidenčním stavu.
PS-V5	Odhadované charakteristiky hodinového výdělku podle podskupin zaměstnání jsou vypočteny z dat výběrového souboru.
PS-M5	Odhadované charakteristiky hrubé měsíční mzdy a jejích složek podle podskupin zaměstnání jsou vypočteny z dat výběrového souboru s využitím vah, zohledňujících různé délky neplacené neodpracované doby (nemoc, neplacená absence) a doby v evidenčním stavu. Stejným způsobem je vypočtena i placená doba.
PS-T5	Odhadované charakteristiky odpracované a neodpracované doby podle podskupin zaměstnání jsou vypočteny z dat výběrového souboru s využitím vah, zohledňujících různé délky doby v evidenčním stavu.

Šetření RSCP-PS odhaduje výdělkové charakteristiky a neslouží jako zdroj informací o počtech zaměstnanců v jednotlivých třídících kategoriích. Počty zaměstnanců jsou v agregovaných tabulkách uváděny v % a jejich účelem je přiblížit relativní zastoupení publikovaných kategorií. Počty zaměstnanců v ČR zjišťují šetření Českého statistického úřadu – podnikové výkaznictví a výběrové šetření pracovních sil (viz [www.czso.cz](http://www.czso.cz)).

Statistické charakteristiky používané ve výsledkových tabulkách:

1. decil	První decil je hodnota, pod kterou leží 10% nejnižších hodnot sledovaného znaku.
1. kvartil	První kvartil je hodnota, pod kterou leží 25 % nejnižších hodnot sledovaného znaku.
Medián	Medián je hodnota uprostřed vzestupně uspořádané řady hodnot sledovaného znaku, polovina hodnot je nižší než medián a druhá polovina je vyšší než medián.
3. kvartil	Třetí kvartil je hodnota, nad kterou leží 25 % nejvyšších hodnot sledovaného znaku.
9. decil	Devátý decil je hodnota, nad kterou leží 10% nejvyšších hodnot sledovaného znaku.
Průměr	Průměr je počítán jako vážený (případně nevážený) aritmetický průměr sledovaného znaku.

## ***Kvalita odhadů***

Odhadované charakteristiky podléhají dvěma typům chyb – výběrovým chybám a nevýběrovým chybám. Výběrové chyby jsou způsobeny faktorem náhody při pravděpodobnostním výběru RSCP-PS. Hodnoty výběrových chyb není možné ze současného výběrového souboru RSCP-PS získat, nicméně používaná stratifikace výrazně snižuje jejich výši. Nevýběrové chyby bývají způsobeny především špatnou kvalitou dat od zpravodajských jednotek (neúplné údaje, chybné údaje) a jejich vliv je snižován několikastupňovými kontrolními mechanismy a pomocí metodické podpory zpravodajským jednotkám.

## **Definice vybraných pojmů**

Ekonomický subjekt	Ekonomický subjekt je právnický subjekt nebo fyzická osoba s postavením podnikatele, zapsaná do registru ekonomických subjektů ČSÚ. Každému ekonomickému subjektu se přiděluje identifikační číslo (IČO).
Organizační jednotka	Z hlediska mzdové statistiky RSCP se dělí ekonomické subjekty na organizační jednotky podle okresu, ve kterém jednotky působí a nebo podle odvětví (OKEČ), které charakterizuje jejich ekonomickou činnost. Organizační jednotku tvoří všechny útvary ekonomického subjektu, které působí ve stejném okrese a patří do stejné kategorie OKEČ.
Zpravodajská jednotka	Zpravodajskou jednotkou je právnická nebo fyzická osoba, od níž se požaduje poskytnutí údajů ve statistickém zjišťování podle zákona č. 89/1995 Sb., o státní statistické službě ve znění pozdějších předpisů.
Sledované období	Sledované období je období od začátku roku do konce příslušného čtvrtletí, za které se statistické zjišťování provádí.
Podnikatelská sféra	Do podnikatelské sféry patří subjekty, které odměňují podle zákona č. 1/1992 Sb., o mzdě, odměně za pracovní pohotovost a o průměrném výděлку ve znění pozdějších předpisů.
Nepodnikatelská sféra	Do nepodnikatelské sféry patří organizace, které odměňují podle zákona č. 143/1992 Sb., o platu a odměně za pracovní pohotovost v rozpočtových a v některých dalších organizacích a orgánech ve znění pozdějších předpisů.
Základní soubor RSCP-PS	Základním souborem RSCP jsou aktivní ekonomické subjekty z registru ekonomických subjektů, které mají 10 a více zaměstnanců, přísluší do podnikatelské sféry a do institucionálních sektorů: nefinanční podniky, finanční instituce nebo vládní instituce.

Ostatní symboly používané ve výsledkových tabulkách:

"neuvedeno" kategorie zaměstnanců, u kterých nebyl uveden kód příslušné třídící charakteristiky

"\*" položka vstupních dat vypočítaná, ale nezveřejnitelná z důvodu nedostatečného počtu vstupních hodnot (min. 3 ekonomické subjekty a 10 zaměstnanců)