



Regionální statistika ceny práce

II. čtvrtletí 2008
Nepodnikatelská sféra
Jihočeský kraj

Revidované výsledky ke dni 10. 3. 2010

Copyright - MPSV ČR

Publikace ani její část nesmí být kopírována, rozšiřována a zařazována do informačních systémů v jakékoliv formě (elektronické, mechanické, optické, magnetické aj.) bez písemného souhlasu

Ministerstva práce a sociálních věcí

Zpracovatel: TREXIMA, spol. s r.o., tř. T. Bati 299, 764 21 Zlín - Louky

O b s a h :

Úvod	7
-------------------	---

Výsledková část nepodnikatelská sféra

Základní metodické přístupy	11
Popis publikovaných tabulek	12

Hodinový výdělek

NS-V0	Hodinový výdělek v nepodnikatelské sféře	13
NS-V1	Hodinový výdělek podle hlavních tříd zaměstnání KZAM-R	14
NS-V2	Hodinový výdělek podle věkových kategorií	14
NS-V3	Hodinový výdělek podle platové třídy	15
NS-V4	Hodinový výdělek podle vzdělání	15
NS-V5	Hodinový výdělek podle podskupin zaměstnání KZAM-R	16
NS-V6	Hodinový výdělek podle kategorií zaměstnání	20
NS-V8	Hodinový výdělek podle pohlaví	20

Hrubý měsíční plat

NS-M0	Hrubý měsíční plat a jeho složky, diferenciacie, placená doba v nepodnikatelské sféře	21
NS-M1	Hrubý měsíční plat a jeho složky, diferenciacie, placená doba podle hlavních tříd zaměstnání KZAM-R.....	22
NS-M5	Hrubý měsíční plat a jeho složky, diferenciacie, placená doba podle podskupin zaměstnání KZAM-R	24

Měsíční odpracovaná a neodpracovaná doba

NS-T5	Průměrná měsíční odpracovaná a neodpracovaná doba podle podskupin zaměstnání KZAM-R	30
-------	--	----

Dodatek – technický popis šetření

1. Koncepce šetření	35
1.1 Základní soubor	35
1.2 Struktura souboru RSCP nepodnikatelské sféry	35
2. Vstupní údaje	36
2.1 Sběr dat	36
2.2 Nejdůležitější vstupní údaje	36
2.3 Klasifikace a číselníky	37
3. Nejdůležitější sledované veličiny	38
3.1 Hodinový výdělek	38

3.2 Hrubý měsíční plat	38
3.3 Měsíční odpracovaná a neodpracovaná doba	40
4. Přehled používaných tabulek	40
4.1 Kvalita údajů	40
4.2 Přehled publikovaných tabulek podle použitých vah	41
5. Definice vybraných pojmů	41



Úvod

Úvod

Regionální statistika ceny práce (RSCP) je systém pravidelného monitorování výdělkové úrovně a pracovní doby zaměstnanců v jednotlivých krajích České republiky formou statistického šetření. Sledovanými ukazateli výdělkové úrovně jsou hodinový výdělek a hrubá měsíční mzda (plat). Šetření metodicky vychází a je obsahově harmonizováno se strukturálním šetřením EU „Structure of Earnings Survey“, viz nařízení komise (ES) č. 1916/2000 ve znění pozdějších předpisů.

Šetření je pod názvem „Čtvrtletní šetření o průměrném výdělku“ zařazeno do programu statistických zjišťování, vyhlášených Českým statistickým úřadem (ČSÚ) ve sbírce zákonů pro příslušný kalendářní rok (viz příloha č. 2 Vyhlášky č. 297/2007 Sb., částka 90, kterou se stanoví Program statistických zjišťování na rok 2008) a pro vybrané ekonomické subjekty je povinné. Šetření provádí pracoviště státní statistické služby Ministerstva práce a sociálních věcí (MPSV). Průběh a vývoj šetření řídí komise, složená ze zástupců MPSV, ČSÚ, Ministerstva financí, České národní banky, CERGE-EI, VŠE v Praze, Českomoravské konfederace odborových svazů, Svazu průmyslu a dopravy ČR. Zpracovatelem RSCP je TREXIMA, spol. s r.o. (www.trexima.cz).

Nejdůležitějším kritériem pro členění výsledků RSCP je příslušnost šetřeného ekonomického subjektu k podnikatelské, nebo nepodnikatelské sféře. V podnikatelské sféře probíhá šetření se čtvrtletní periodou a ve sféře nepodnikatelské je prováděno s periodou pololetní. Zdrojem dat pro nepodnikatelskou sféru je Informační systém o platech, který je spravován Ministerstvem financí. Za každou sféru jsou vydávány samostatné výsledkové publikace.

Výsledkové publikace jednotlivých krajů jsou uloženy na stránkách <http://portal.mpsv.cz/> v sekci *Zaměstnanost*, v podsekci *Statistiky* pod odkazem *Statistika výdělků*.

Monitorováním výdělků a pracovní doby zaměstnanců na úrovni České republiky se zabývá „Informační systém o průměrném výdělku“ (ISPV). Výsledková publikace je k dispozici na internetových stránkách MPSV (www.mpsv.cz) v sekci *Příjmy a životní úroveň*.

Důkladný popis šetření, včetně všech výsledkových publikací, poskytuje také portál www.ispv.cz. Slouží především jako podpora respondentům, kteří zde naleznou všechny potřebné informace a podpůrné nástroje pro zasílání dat. Portál je využíván také k uveřejňování odborných studií a článků, které jako zdroj informací uvádí šetření ISPV a RSCP.

Ministerstvo práce a sociálních věcí děkuje všem respondentům šetření za přípravu vstupních dat pro šetření. Svědomitý přístup respondentů a dodržování termínů pro předání dat umožňují pravidelně uveřejňovat tuto publikaci.



Výsledková část

Nepodnikatelská sféra

Výsledková část nepodnikatelská sféra

Základní metodické přístupy

Tato publikace přináší charakteristiky hodinového výdělku, hrubého měsíčního platu a pracovní doby získané za nepodnikatelskou sféru šetření RSCP (RSCP-NS). V RSCP se zařazují do nepodnikatelské sféry ekonomické subjekty, které odměňují platem, viz § 109, odst. 3 zákona č. 262/2006 Sb., zákoníku práce, ve znění pozdějších předpisů.

Primárním výsledkem RSCP jsou statistiky výdělkové úrovně jednotlivých zaměstnání (v klasifikaci KZAM-R), dalším produktem jsou odhady výdělkových parametrů zaměstnanecké populace krajů v členění podle firemních i zaměstnaneckých charakteristik. Ekonomické subjekty se v RSCP člení na organizační jednotky, jestliže je možné provést vnitřní rozčlenění podle okresů, ve kterých dílčí jednotky působí. Výsledky podle krajů jsou v tomto smyslu výsledky získané pracovištní metodou.

Vedle podnikového výkaznictví ČSÚ je RSCP dalším zdrojem informací o výdělcích v jednotlivých krajích České republiky. Výkaznictví ČSÚ, jako tradiční zdroj, sbírá údaje o evidenčním počtu zaměstnanců a vyplacených mzdách za ekonomický subjekt a publikuje průměrné mzdy v členění podle firemních charakteristik. Při srovnávání výsledků výkaznictví a RSCP-NS je třeba vzít v úvahu rozdílnou definici nepodnikatelské sféry, rozdílné metody výpočtu výdělkových charakteristik a rozdílný způsob členění výsledků podle krajů. Výkaznictví ČSÚ člení výsledky podle sídla ekonomického subjektu, tj. podnikovou metodou.

Respondenty šetření RSCP-NS jsou aktivní ekonomické subjekty (ES) nepodnikatelské sféry, které jsou definovány Automatizovaným rozpočtovým informačním systémem (ARIS). Na základě systému ARIS, který je spravován Ministerstvem financí, se zjišťuje způsob odměňování a příslušnost ekonomického subjektu k nepodnikatelské sféře. Zdrojem dat platového statistického šetření RSCP pro nepodnikatelskou sféru je Informační systém o platech, který je provozován Ministerstvem financí. Informační systém o platech pokrývá celou nepodnikatelskou sféru a do RSCP předává údaje jako plošné šetření.

Popis publikovaných tabulek

Tabulky v publikaci jsou rozděleny podle sledovaného ukazatele do tří základních okruhů. Tabulky přinášející charakteristiky hodinového výdělku jsou označeny NS-Vx, kde NS značí nepodnikatelskou sféru a x je pořadové číslo tabulky. Charakteristiky hrubého měsíčního platu, struktury platu a průměrné placené doby jsou obsaženy v tabulkách se značením NS-Mx a charakteristiky měsíční odpracované a neodpracované doby v tabulkách se značením NS-Tx.

Hlavním výsledkem RSCP jsou statistiky výdělkové úrovně a pracovní doby za jednotlivá zaměstnání podle klasifikace KZAM-R, obsažené v tabulkách NS-V5, NS-M5 a NS-T5. Tyto tabulky obsahují ta zaměstnání, která jsou ve své podskupině zaměstnání (čtyřmístný KZAM-R) zastoupena alespoň třemi ekonomickými subjekty a zároveň deseti zaměstnanci. Uvedené počty organizačních jednotek a zaměstnanců ukazují na zastoupení v souboru ISPV-NS. V ostatních tabulkách jsou počty zaměstnanců uváděny v % a jejich účelem je přiblížit relativní zastoupení publikovaných kategorií.

Statistické charakteristiky používané ve výsledkových tabulkách:

1. decil	První decil je hodnota, pod kterou leží 10 % nejnižších hodnot sledovaného znaku.
1. kvartil	První kvartil je hodnota, pod kterou leží 25 % nejnižších hodnot sledovaného znaku.
Medián	Medián je hodnota uprostřed vzestupně uspořádané řady hodnot sledovaného znaku, polovina hodnot je nižší než medián a druhá polovina je vyšší než medián.
3. kvartil	Třetí kvartil je hodnota, nad kterou leží 25 % nejvyšších hodnot sledovaného znaku.
9. decil	Devátý decil je hodnota, nad kterou leží 10 % nejvyšších hodnot sledovaného znaku.
Průměr	Průměr je počítán jako vážený (případně nevážený) aritmetický průměr sledovaného znaku.

Ostatní symboly používané ve výsledkových tabulkách:

"Neuvedeno"	Symbol "Neuvedeno" označuje kategorii zaměstnanců, u které nebyl uveden kód příslušného třídícího znaku.
"*"	Symbol "*" označuje položku vstupních dat vypočítanou, ale nezveřejnitelnou z důvodu nedostatečného počtu vstupních hodnot (méně než 3 ekonomické subjekty a 10 zaměstnanců).

Revidované výsledky ke dni 10. 3. 2010

Hodinový výdělek v nepodnikatelské sféře ¹⁾

kraj: Jihočeský

Medián hodinového výdělku 121,97 Kč/hod

Index mediánu hodinového výdělku zaměstnanců

meziroční vůči 2. čtvrtletí 2007..... 101,9 %

Diferenciace

1. decil - 10 % hodinových výdělků menších než 68,51 Kč/hod

1. kvartil - 25 % hodinových výdělků menších než 94,21 Kč/hod

Medián - 50 % hodinových výdělků menších než 121,97 Kč/hod

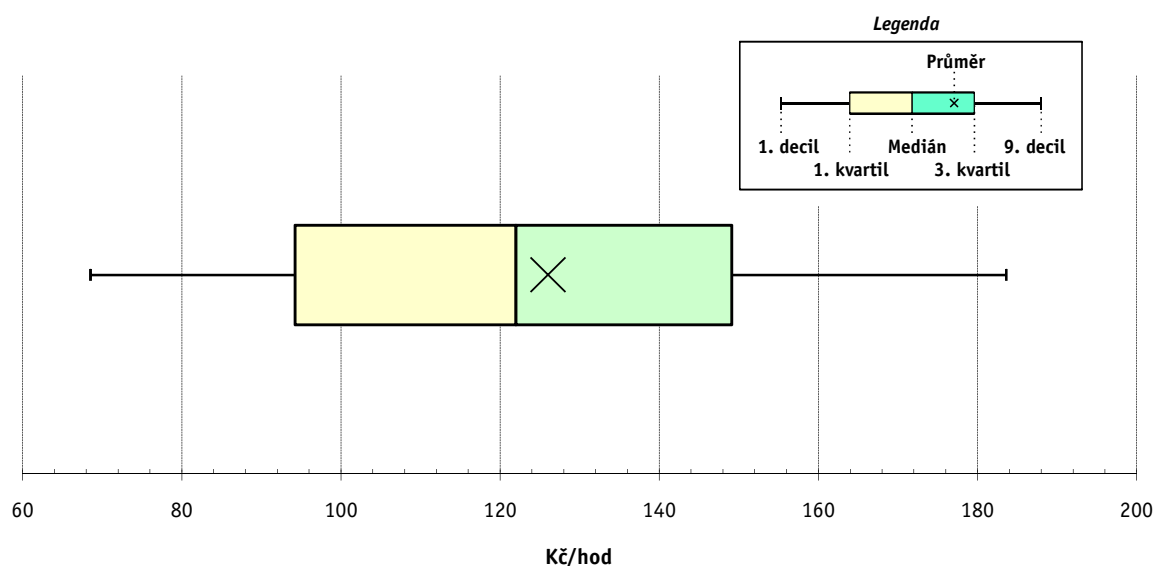
3. kvartil - 25 % hodinových výdělků větších než 149,09 Kč/hod

9. decil - 10 % hodinových výdělků větších než 183,60 Kč/hod

Průměr hodinového výdělku 126,03 Kč/hod

Podíl zaměstnanců s podprůměrným

hodinovým výdělkem 54,0 %



Vysvětlivky:

1) Hodinový výdělek se zjišťuje jako průměrný hodinový výdělek definovaný v § 351 až § 362 zákona č. 262/2006 Sb., zákoníku práce, ve znění pozdějších předpisů.

2. čtvrtletí 2008

RSCP - nepodnikatelská sféra

NS-V1

Revidované výsledky ke dni 10. 3. 2010

Hodinový výdělek
podle hlavních tříd zaměstnání KZAM-R

kraj: Jihočeský

Hlavní třída zaměstnání KZAM-R	Struktura zaměstnanců	Medián	Diferenciace		Průměr
			1. decil	9. decil	
	%	Kč/hod	Kč/hod	Kč/hod	Kč/hod
0 Příslušníci armády	7,5	*	*	*	*
1 Zákonodárci, vedoucí a řídicí pracovníci	6,0	195,78	108,05	289,35	199,25
2 Vědečtí a odborní duševní pracovníci	30,6	133,11	101,95	167,41	134,92
3 Techničtí, zdravotničtí a pedagogičtí pracovníci	29,7	131,25	95,31	193,92	139,03
4 Nižší administrativní pracovníci	3,6	99,65	72,03	136,53	102,63
5 Provozní pracovníci ve službách a obchodu	9,8	82,72	60,53	158,28	96,12
6 Dělníci v zemědělství, lesnictví a rybářství	0,3	87,10	60,20	112,57	89,95
7 Řemeslníci, výrobci a zpracovatelé	1,0	100,32	75,38	122,00	99,27
8 Obsluha strojů a zařízení	1,7	100,04	69,60	148,53	103,82
9 Pomocní a nekvalifikovaní pracovníci	9,7	61,91	51,73	89,13	67,05
C E L K E M - nepodnikatelská sféra	100	121,97	68,51	183,60	126,03

2. čtvrtletí 2008

RSCP - nepodnikatelská sféra

NS-V2

Revidované výsledky ke dni 10. 3. 2010

Hodinový výdělek
podle věkových kategorií

kraj: Jihočeský

Věková kategorie	Struktura zaměstnanců	Medián	Diferenciace		Průměr
			1. decil	9. decil	
	%	Kč/hod	Kč/hod	Kč/hod	Kč/hod
do 20 let	0,0	57,91	48,00	82,20	61,00
20 - 29 let	12,2	103,34	74,38	148,38	107,26
30 - 39 let	24,1	119,46	68,60	177,70	122,72
40 - 49 let	29,7	127,30	70,23	190,79	129,97
50 - 59 let	28,7	129,12	66,92	194,73	131,51
60 a více let	5,2	128,37	61,96	217,28	133,36
C E L K E M - nepodnikatelská sféra	100	121,97	68,51	183,60	126,03

2. čtvrtletí 2008

RSCP - nepodnikatelská sféra

NS-V3

Revidované výsledky ke dni 10. 3. 2010

Hodinový výdělek
podle platové třídy

kraj: Jihočeský

Platová třída	Struktura zaměstnanců	Medián	Diferenciace		Průměr
			1. decil	9. decil	
	%	Kč/hod	Kč/hod	Kč/hod	Kč/hod
1. platová třída	0,5	58,43	48,10	85,31	62,82
2. platová třída	7,0	59,17	51,46	98,69	67,06
3. platová třída	3,7	71,89	56,50	164,95	94,55
4. platová třída	6,6	87,79	62,52	164,31	101,54
5. platová třída	6,8	102,60	67,70	186,45	121,37
6. platová třída	8,3	94,38	72,41	200,69	116,21
7. platová třída	7,1	112,16	84,52	214,29	132,01
8. platová třída	10,4	115,15	89,04	157,10	122,16
9. platová třída	17,2	120,18	96,83	152,36	124,24
10. platová třída	8,0	141,82	108,45	177,11	143,53
11. platová třída	4,7	151,21	103,02	206,15	153,65
12. platová třída	17,7	140,82	117,05	184,86	147,40
13. platová třída	1,7	223,69	152,09	325,50	229,59
14. platová třída	0,3	237,59	189,46	367,80	254,67
15. platová třída	0,0	*	*	*	*
16. platová třída	0,0	*	*	*	*
C E L K E M - nepodnikatelská sféra	100	121,97	68,51	183,60	126,03

2. čtvrtletí 2008

RSCP - nepodnikatelská sféra

NS-V4

Revidované výsledky ke dni 10. 3. 2010

Hodinový výdělek
podle vzdělání

kraj: Jihočeský

Vzdělání	Struktura zaměstnanců	Medián	Diferenciace		Průměr	
			1. decil	9. decil		
	%	Kč/hod	Kč/hod	Kč/hod	Kč/hod	
KKOV						
Základní a nedokončené	A-C	4,2	63,42	52,30	97,28	69,61
Střední bez maturity	D,E,H,J	17,6	79,67	56,34	119,39	84,65
Střední s maturitou	K-M	44,5	121,53	86,42	177,19	127,38
Vyšší odborné a bakalářské	N,R	5,6	139,71	94,00	209,19	146,79
Vysokoškolské	T,V	26,4	145,01	113,42	216,54	157,11
Neuvedeno		1,7	104,05	70,51	147,01	108,34
C E L K E M - nepodnikatelská sféra		100	121,97	68,51	183,60	126,03

Revidované výsledky ke dni 10. 3. 2010

Hodinový výdělek podle podskupin zaměstnání KZAM-R

kraj: Jihočeský

Podskupiny zaměstnání KZAM-R	Výběrový soubor		Medián	Diferenciace		Průměr
	počet org. jednotek	počet zaměst.		1. decil	9. decil	
			Kč/hod	Kč/hod	Kč/hod	Kč/hod
1127 Vedoucí pracovníci orgánů státní správy, správních úřadů	45	511	203,68	154,97	306,45	214,90
1128 Vyšší úředníci bezpečnosti a ochrany (policejní ředitel)	8	283	221,27	170,18	290,25	228,60
1150 Přednostové, tajemníci a ved.prac.okresních a obecních úřadů	54	387	189,46	143,25	262,14	196,09
1210 Ředitelé a prezidenti velkých organizací, podniků	328	352	223,64	151,23	328,79	231,37
1225 Vedoucí pracovníci v restauracích a hotelích	224	244	99,09	82,55	124,05	101,26
1229 Vedoucí pracovníci dílčích celků jinde neuvedení (kult.,zdrav.)	25	44	159,71	117,17	262,44	184,25
1231 Vedoucí pracovníci finančních a hospodářských útvarů	39	64	181,67	127,00	282,08	194,69
1239 Vedoucí pracovníci ostatních útvarů jinde neuvedení	16	23	207,58	109,48	269,71	202,82
1315 Vedoucí, ředitelé v restauracích a hotelích	13	13	103,80	83,90	136,36	107,39
1319 Vedoucí, ředitelé malých organizací ostatní (kult.,zdrav.,škol.)	174	183	176,85	129,23	265,64	190,34
2131 Projektanti a analytici výpočetních systémů	6	19	143,80	85,33	170,96	137,29
2139 Ostatní odborníci zabývající se výpoč. tech. jinde neuvedení	39	133	136,68	103,55	178,24	140,71
2141 Hlavní architekti, arch. a plánovači měst, urbanisté, doprav.sítí	6	19	148,43	121,77	216,00	158,14
2142 Projektanti staveb a areálů, stavební inženýři	6	18	113,86	92,00	173,07	123,28
2149 Ostatní architekti, projekt., konstruk.a tech.inženýři (tvůr.prac.)	3	26	121,10	95,00	161,42	123,69
2211 Bakteriologové, biolog., ekolog., zoologové a odb.v přib.obor.	12	121	144,00	110,06	178,46	146,55
2213 Agronomové, šlechtitelé a odborníci v příbuzných oborech	9	22	139,64	90,94	195,02	146,57
2221 Lékaři, ordináři (kromě zubních lékařů)	22	120	220,75	156,40	267,81	214,00
2223 Veterinární lékaři	3	57	166,94	140,83	197,64	168,43
2321 Učitelé všeobecně vzdělávacích předmětů	75	1 301	141,16	114,29	168,80	142,71
2322 Učitelé odborných předmětů	65	836	140,75	118,35	168,55	143,43
2323 Učitelé praktického vyučování (kromě mistrů)	25	37	152,85	108,76	208,23	152,68
2331 Učitelé základních škol	217	3 066	136,61	111,73	162,39	137,86
2332 Učitelé předškolní výchovy	241	1 118	107,14	93,08	125,98	108,57
2341 Učitelé všeobecně vzdělávacích předmětů na speciál. školách	42	305	144,05	118,48	181,77	148,06
2342 Učitelé odborných předmětů na speciálních školách	14	26	138,21	110,98	180,00	143,44
2343 Učitelé praktického vyučování na speciálních školách	11	48	117,25	97,12	158,97	124,59
2353 Učitelé základních uměleckých škol (vč.soukromých)	31	443	130,25	103,11	155,52	129,98
2356 Odborní pedagogové v zařiz. pro výkon ústav.a ochran. výchovy	5	20	154,45	135,05	193,66	159,41
2359 Ost.odb.pedagogičtí pracov. jinde neuvedení (odb.instruktoři)	14	23	104,98	71,94	162,31	112,37
2411 Odb. prac. na úseku účetnictví, financí, daní, ap., hlavní účetní	80	130	136,18	101,03	182,15	139,75
2412 Odbor. pracovníci na úseku zaměstnaneckých, personálních věcí	21	66	140,74	111,09	163,05	138,12
2419 Ostatní odborní pracovníci v oblasti podnikání	6	12	111,76	95,00	188,81	132,13
2421 Právníci, právní poradci (mimo advokacie a soudnictví)	26	70	164,36	128,01	195,84	162,04
2429 Ostatní odborníci v právní oblasti jinde neuvedení	17	115	137,33	106,09	160,01	134,12
2432 Odborní pracovníci knihoven (kromě řadových)	32	177	102,37	81,77	132,39	105,55
2433 Odborní pracovníci v informacích (např. vti)	9	21	94,14	58,75	164,04	100,61
2434 Odborní pracovníci - kurátoři (muzeí, galérií)	7	29	127,71	99,23	181,21	132,45
2439 Ostatní odborní pracovníci kultury a osvěty jinde neuvedení	20	57	114,37	85,14	183,34	122,71
2441 Ekonomové - vědečtí pracovníci, specialisté, experti	30	58	136,61	96,83	187,15	140,87
2442 Sociologové, antropologové, archeologové, kriminologové	7	10	129,33	101,29	160,13	128,94
2445 Psychologové	21	61	140,50	113,28	194,24	144,32
2446 Odborní pracovníci v oblasti sociální péče (kromě řadových)	35	175	119,47	84,82	150,57	118,12
2452 Sochaři, malíři, umělečtí restaurátoři, grafici a výtvarníci	4	10	105,63	82,18	140,54	109,22

Revidované výsledky ke dni 10. 3. 2010

Hodinový výdělek podle podskupin zaměstnání KZAM-R

kraj: Jihočeský

Podskupiny zaměstnání KZAM-R	Výběrový soubor		Medián	Diferenciace		Průměr
	počet org. jednotek	počet zaměst.		1. decil	9. decil	
			Kč/hod	Kč/hod	Kč/hod	Kč/hod
2470 Odborní administrativní pracovníci jinde neuvedení	140	1 986	128,14	100,71	169,33	133,22
3112 Stavební technici	41	75	138,02	94,07	161,49	134,39
3113 Elektrotechnici	9	11	127,17	82,58	150,29	115,96
3118 Technici v kartografii, kresliči a zeměměřiči	3	291	113,22	92,14	140,85	115,10
3119 Ostatní techničtí pracovníci jinde neuvedení	43	181	121,96	88,93	154,92	122,40
3122 Operátoři a obsluha výpočetní techniky	26	61	108,57	92,02	140,93	114,53
3129 Ostatní technici ve výpočetní technice jinde neuvedení	5	29	138,57	105,74	150,39	133,52
3132 Obsluha zařízení pro záznam zvuku,obrazu,operátoři kamery	5	12	91,37	66,00	135,77	99,20
3151 Kolaudační technici a technici protipožární ochrany	5	317	198,65	167,37	237,79	200,66
3152 Bezpečnostní tech.a tech. pro kontrolu zdravotní nezávadnosti	21	133	131,13	104,35	159,12	132,37
3211 Technici a laboranti v oblasti biologie a v příbuzných oborech	5	36	116,90	102,17	128,78	118,45
3212 Technici v agronomii, v lesnictví a v zemědělství	14	123	128,05	85,09	170,15	127,42
3226 Rehabilitační a fyzioterapeutičtí pracovníci (vč. odb. masérů)	23	64	114,54	93,66	138,02	115,95
3229 Ostatní střední zdravotničtí pracovníci jinde neuvedení	3	180	162,80	133,55	185,55	160,98
3231 Ošetřovatelé, všeobecné zdravotní sestry	45	531	143,63	115,98	176,14	146,20
3233 Sestry pro péči o dítě	5	36	130,34	73,57	159,43	128,06
3311 Vychovatelé v družinách, domovech dětí a mládeže	290	1 008	105,36	83,86	125,88	106,53
3312 Vedoucí zájmových kroužků (z povolání)	5	23	109,21	84,06	131,29	107,86
3320 Pedagogové pro předškolní výchovu	12	28	102,30	75,87	145,00	105,92
3331 Vychovatelé na speciálních školách	25	119	118,80	93,55	148,87	120,70
3332 Vychovatelé školsk. zařiz. pro výkon ústavní a ochranné výchovy	10	97	119,01	98,73	149,29	121,33
3341 Instruktoři a mistři odborné výchovy	32	481	115,81	96,97	138,08	117,16
3416 Nákupčí	13	29	129,92	103,08	161,88	131,41
3421 Obchodní agenti	5	18	101,56	67,71	148,21	105,16
3422 Odbytoví a přepravní agenti	5	23	124,06	97,83	149,84	121,47
3423 Zprostředkovatelé práce a agentí pracovních úřadů	7	111	122,66	97,27	144,03	119,39
3431 Odborné sekretářky, sekretáři	39	204	103,24	82,00	129,58	106,18
3433 Pracovníci v oblasti účetnictví, fakturace, rozpočet., kalkulace	531	1 131	121,30	90,10	156,85	123,26
3435 Pracovníci v oblasti práce a mezd (kromě účetních)	18	24	137,29	83,69	166,04	136,39
3436 Referenti osobních oddělení	25	32	125,21	97,86	155,45	126,72
3439 Ostatní odborní administrativní pracovníci jinde neuvedení	230	825	124,68	88,56	169,87	127,48
3442 Berní a daňoví pracovníci	4	768	131,32	110,07	155,69	132,37
3443 Pracovníci sociálního a důchodového zabezpečení	9	271	109,47	90,48	124,76	108,24
3444 Pracovníci pasových oddělení a oddělení udělujících povolení	7	15	117,45	92,43	131,61	115,45
3449 Ostatní celní a daňoví pracovníci a pracovníci v příb. oborech	7	141	178,34	143,76	207,38	176,85
3460 Sociální pracovníci	59	268	107,69	79,33	144,89	111,14
3479 Ostatní pracovníci umění a zábavy jinde neuvedení	8	27	103,62	69,94	123,87	100,12
3482 Trenéři, cvičitelé a úředníci sportovních podniků a klubů	4	27	116,07	64,65	135,63	107,42
4111 Písařky - opisovačky, stenotypistky	9	168	90,69	74,55	115,00	93,46
4112 Kancelářští a manipul. prac. a obsl. zařízení na zpracování textu	39	115	100,45	79,97	128,61	103,57
4113 Pracovníci přípravy dat výpočetní techniky	3	16	85,12	65,74	127,17	87,53
4115 Sekretářky, sekretáři	92	263	112,94	76,27	146,12	113,39
4121 Nižší účetní	10	28	123,15	94,00	156,67	125,04
4131 Úředníci ve skladech	30	73	94,82	71,31	126,24	97,49

Revidované výsledky ke dni 10. 3. 2010

Hodinový výdělek podle podskupin zaměstnání KZAM-R

kraj: Jihočeský

Podskupiny zaměstnání KZAM-R	Výběrový soubor		Medián	Diferenciace		Průměr
	počet org. jednotek	počet zaměst.		1. decil	9. decil	
			Kč/hod	Kč/hod	Kč/hod	Kč/hod
4133 Úředníci v dopravě a v přepravě (dispečeri, kontrolori apod.)	7	10	114,47	88,96	140,26	114,75
4141 Řadoví knihovníci, archiváři, evidenční pracovníci	73	144	101,21	82,00	133,09	104,26
4190 Ostatní nižší úředníci jinde neuvedení	86	231	108,18	76,83	146,74	109,64
4211 Pokladníci (v bankách, pojišťovnách, spořitelnách, na poště)	32	46	99,65	72,85	133,94	102,78
4214 Prodavači vstupenek, jízdenek apod.	14	30	77,68	64,56	85,19	75,89
4216 Inkasisté (výběrčí dluhů)	7	11	118,51	98,30	125,45	115,29
4222 Recepční	10	75	77,61	63,50	107,10	82,31
4223 Telefonisté	14	36	79,96	56,48	110,42	82,95
4224 Informátoři	12	48	73,58	56,74	132,96	92,00
5113 Průvodci (turist. zájezdů, historických a kulturních památek)	6	49	75,20	65,05	98,53	79,36
5121 Pracovníci dohlížející nad obsluhujícím personálem, hospodyně	49	98	89,88	57,64	130,61	92,33
5122 Kuchaři	422	1 733	69,44	57,01	91,49	72,76
5123 Číšníci, servírky	4	24	82,23	65,75	111,00	84,82
5131 Dětské pěstounky, pečovatelky, pomocní vychovatelé	7	20	90,14	75,96	106,76	91,67
5132 Pečovatelé a pomoc.ošetřovatelé v zařiz.soc.péče, v nemocnicích	43	654	98,16	75,44	123,59	98,15
5133 Pečovatelé v domácnosti	8	101	77,95	64,74	91,02	77,37
5139 Ostatní pečovatelé a pomocní ošetřovatelé jinde neuvedení	15	113	88,94	76,81	105,87	90,85
5161 Hasiči, požárníci	3	353	166,05	123,02	200,57	166,31
5162 Pracovníci bezpečnostních orgánů (např. policisté, strážníci)	20	155	142,79	110,02	170,03	140,39
5169 Ostatní pracovníci ochrany a ostrahy jinde neuvedení	9	41	125,87	62,82	175,24	120,24
5211 Prodavači v obchodech	7	17	83,07	66,03	92,89	81,29
6113 Zahradníci a pěstitelé zahradních plodin a sazenic	14	44	83,53	58,71	110,11	85,86
6121 Chovatelé hospodářských zvířat (kromě drůbeže a včel)	6	28	99,07	76,17	113,88	96,42
6141 Dělníci pro pěstění a ošetřování lesa	4	11	83,68	52,16	92,73	84,61
7122 Zedníci, kameníci, omítkáři	16	22	99,97	68,99	120,93	98,25
7129 Ost. stavební dělníci hlavní stav. výroby a prac.v ost. oborech	12	42	97,39	78,13	117,60	95,88
7136 Instalatéři, potrubáři, stavební zámečníci, klempíři	11	33	101,69	82,36	125,44	102,37
7137 Stavební a provozní elektrikáři	12	16	99,88	79,59	116,23	100,11
7141 Malíři a tapetáři	6	10	89,11	74,67	99,73	88,76
7222 Nástrojaři, kovomodeláři, kovodělníci, zámečníci	30	54	99,17	76,56	132,61	100,94
7231 Mechanici a opraváři motorových vozidel	13	64	107,62	92,52	120,32	106,64
7241 Elektromech., opraváři a seřizovači různých typů elektr. zařízení	13	27	110,60	81,89	138,81	109,79
7433 Dámští a pánští krejčí a kloboučníci včetně opravářů oděvů	9	24	81,19	68,27	90,90	80,93
8162 Obsluha parních turbín, ohříváčů a motorů	33	48	88,22	58,61	113,65	86,85
8163 Obsluha zařízení při úpravě, čištění a rozvodu vody	11	28	86,67	67,92	100,20	85,23
8264 Obsluha strojů na bělení, barvení, čištění, praní, žehlení textilu	26	90	72,03	62,52	84,32	72,63
8321 Řidiči osobních a malých dodávkových automobilů, taxikáři	41	106	95,93	70,10	117,40	96,63
8322 Řidiči sanitních a rzp vozů	3	159	141,65	108,79	158,06	139,01
8324 Řidiči nákladních automobilů a tahačů	17	96	100,31	84,17	115,96	99,63
8326 Řidiči speciálních vozidel	8	17	100,49	85,00	123,19	104,29
8331 Obsluha zemědělských a lesních strojů	12	26	97,61	81,28	113,18	95,16
9132 Pomocníci a uklízeči v kancelářích, hotelích, nemocnicích ap.	560	2 022	57,77	51,44	73,69	60,96
9133 Ruční prádlači a žehlíři (kromě obsluhy strojů)	21	29	62,09	54,35	80,85	65,97
9141 Domovníci, správci domu	133	277	81,69	60,00	107,42	82,94

Revidované výsledky ke dni 10. 3. 2010

**Hodinový výdělek
podle podskupin zaměstnání KZAM-R**

kraj: Jihočeský

Podskupiny zaměstnání KZAM-R	Výběrový soubor		Medián	Diferenciace		Průměr
	počet org. jednotek	počet zaměst.		1. decil	9. decil	
			Kč/hod	Kč/hod	Kč/hod	Kč/hod
9143 Školníci vč. školníků - údržbářů	363	531	70,33	57,00	93,24	73,05
9152 Vrátní, hlídači, uváděči a šatnářky	29	128	73,94	57,23	102,06	76,95
9161 Sběrači odpadků, popeláři	41	112	70,02	51,43	105,87	76,03
9169 Ostatní pracovníci v příbuzných oborech jinde neuvedení	98	224	68,80	50,00	100,72	73,55
9323 Dělníci nádvorní skupiny (pomocní montéři)	37	86	62,84	50,02	104,63	72,45
9339 Pomocní a nekvalif. pracovníci v dopravě, ve skladech, v telek.	19	32	67,40	61,45	102,50	75,04

2. čtvrtletí 2008

RSCP - nepodnikatelská sféra

NS-V6

Revidované výsledky ke dni 10. 3. 2010

Hodinový výdělek
podle kategorií zaměstnání

kraj: Jihočeský

Kategorie zaměstnání	Struktura zaměstnanců	Medián	Diferenciace		Průměr
			1. decil	9. decil	
	%	Kč/hod	Kč/hod	Kč/hod	Kč/hod
D Manuální pracovníci	18,7	69,83	53,95	116,60	79,61
T Nemanuální pracovníci	81,3	130,20	90,61	190,80	136,69
Relace D/T (%)		53,6	59,5	61,1	58,2
C E L K E M - nepodnikatelská sféra	100	121,97	68,51	183,60	126,03

manuální pracovníci - zaměstnanci s převážně manuálním charakterem práce (hlavní třída KZAM-R 6-9 a vybraná zaměstnání hl. třídy 5)

nemanuální pracovníci - zaměstnanci s převážně nemanuálním charakterem práce (hlavní třída KZAM-R 1-4 a vybraná zaměstnání hl. třídy 5)

2. čtvrtletí 2008

RSCP - nepodnikatelská sféra

NS-V8

Revidované výsledky ke dni 10. 3. 2010

Hodinový výdělek
podle pohlaví

kraj: Jihočeský

Pohlaví	Struktura zaměstnanců	Medián	Diferenciace		Průměr
			1. decil	9. decil	
	%	Kč/hod	Kč/hod	Kč/hod	Kč/hod
Muž	38,2	137,53	84,56	211,05	144,08
Žena	61,8	113,97	62,55	159,86	114,87
Relace Ž/M (%)		82,9	74,0	75,7	79,7
C E L K E M - nepodnikatelská sféra	100	121,97	68,51	183,60	126,03

Hrubý měsíční plat a jeho složky, diference, placená doba v nepodnikatelské sféře

kraj: Jihočeský

Medián hrubého měsíčního platu 21 493 Kč/měs

Diference

1. decil - 10 % hrubých měsíčních platů menších než	12 692 Kč/měs
1. kvartil - 25 % hrubých měsíčních platů menších než	16 960 Kč/měs
Medián - 50 % hrubých měsíčních platů menších než	21 493 Kč/měs
3. kvartil - 25 % hrubých měsíčních platů větších než	25 924 Kč/měs
9. decil - 10 % hrubých měsíčních platů větších než	31 718 Kč/měs

Průměr hrubého měsíčního platu 22 153 Kč/měs

Vybrané složky hrubého měsíčního platu

prémie a odměny	3,1 %
příplatky za přesčas	0,1 %
příplatky ostatní	15,4 %
náhrady	6,1 %
odměny za pohotovost	0,4 %

Průměrná placená doba 173,7 hod/měs

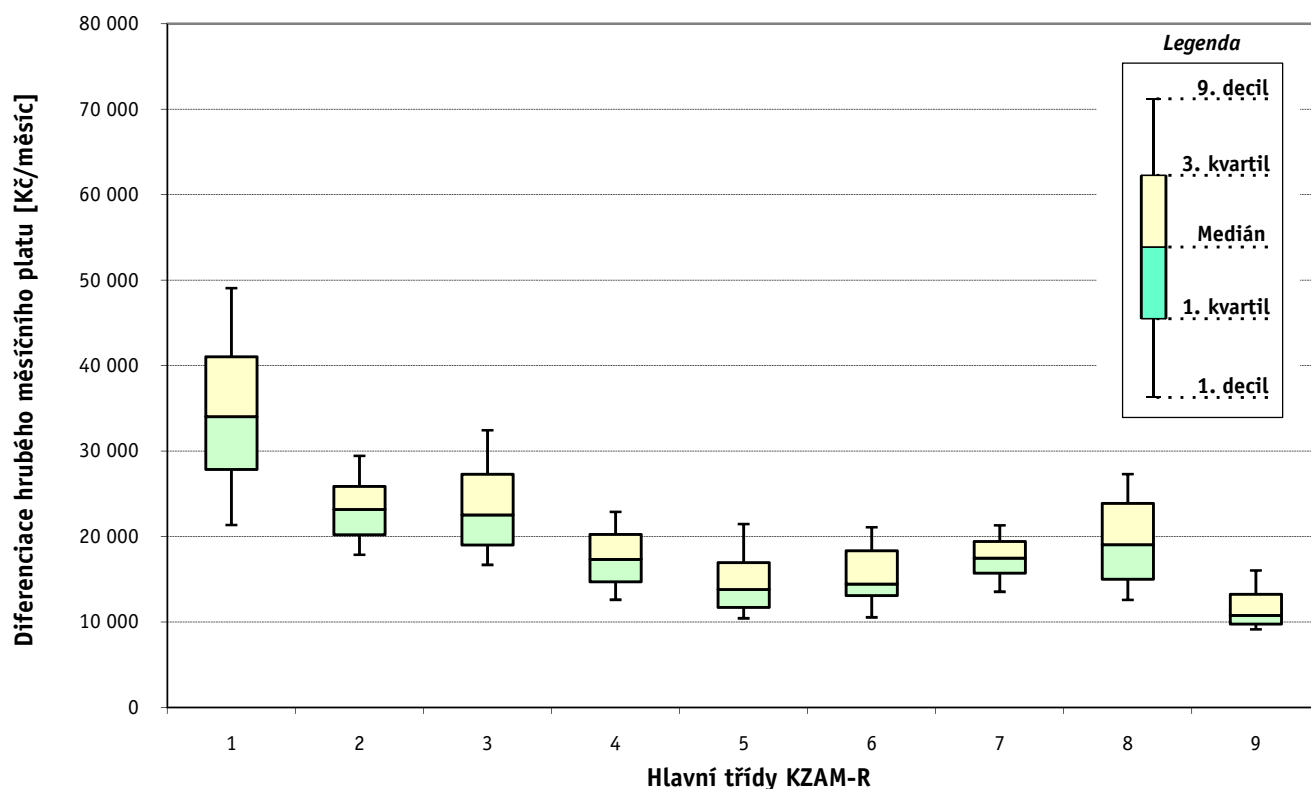
1. - 2. čtvrtletí 2008 RSCP - nepodnikatelská sféra

Revidované výsledky ke dni 10. 3. 2010

Hrubý měsíční plat a jeho složky, diference, placená doba podle hlavních tříd zaměstnání KZAM-R

kraj: Jihočeský

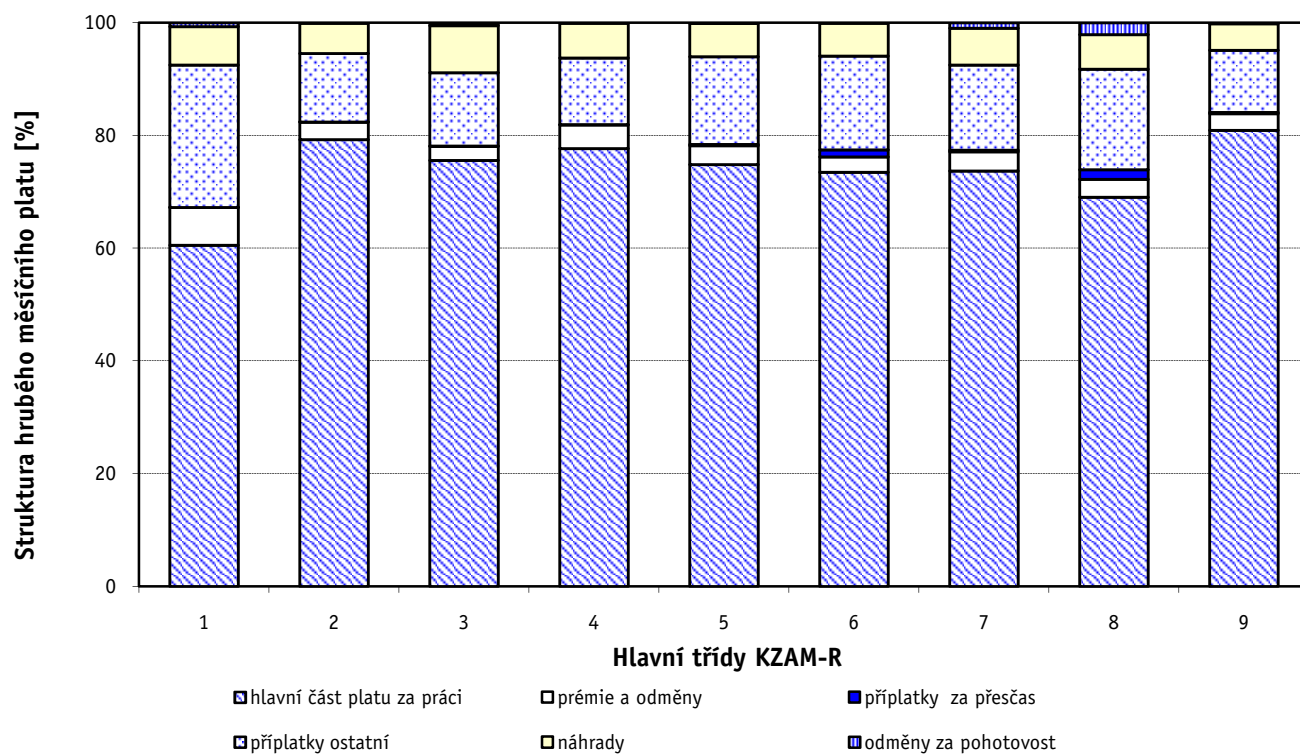
Hlavní třída zaměstnání KZAM - R	Struktura zaměstnanců	Medián
	%	Kč/měs
0 Příslušníci armády	8,2	*
1 Zákodárci, vedoucí a řídicí pracovníci	6,5	34 043
2 Vědečtí a odborní duševní pracovníci	32,4	23 159
3 Techničtí (zdrav., pedagog.) pracovníci	29,9	22 529
4 Nižší administrativní pracovníci	3,4	17 327
5 Provozní pracovníci ve službách a obchodu	8,4	13 798
6 Dělníci v zemědělství, lesnictví a rybářství	0,3	14 438
7 Řemeslníci, výrobci a zpracovatelé	1,0	17 474
8 Obsluha strojů a zařízení	1,8	19 062
9 Pomocní a nekvalifikovaní pracovníci	8,2	10 769
C E L K E M - nepodnikatelská sféra	100	21 493



Hrubý měsíční plat a jeho složky, diference, placená doba podle hlavních tříd zaměstnání KZAM-R

kraj: Jihočeský

Diference				Průměr	Vybrané složky hrubého měsíčního platu					Placená doba
1. decil	1. kvartil	3. kvartil	9. decil		prémie a odměny	příplatky za přesčas	příplatky ostatní	náhrady	odměny za pohotovost	
Kč/měs	Kč/měs	Kč/měs	Kč/měs	Kč/měs	%	%	%	%	%	hod/měs
*	*	*	*	*	*	*	*	*	*	*
21 360	27 847	41 040	49 088	34 886	6,7	0,0	25,3	6,8	0,7	172,8
17 875	20 200	25 884	29 438	23 565	3,1	0,0	12,2	5,4	0,1	173,8
16 689	19 029	27 307	32 436	23 750	2,5	0,1	13,0	8,3	0,5	170,8
12 609	14 691	20 239	22 894	17 717	4,2	0,1	11,8	6,2	0,1	172,9
10 440	11 717	16 969	21 464	15 199	3,4	0,2	15,6	5,9	0,1	171,8
10 546	13 099	18 341	21 099	15 519	2,7	1,3	16,6	5,9	0,1	178,9
13 545	15 735	19 435	21 309	17 599	3,4	0,3	15,1	6,5	1,0	174,6
12 593	14 998	23 873	27 318	19 571	3,2	1,7	17,8	6,1	2,1	180,1
9 144	9 770	13 243	16 037	11 844	3,0	0,2	11,1	4,7	0,2	174,5
12 692	16 960	25 924	31 718	22 153	3,1	0,1	15,4	6,1	0,4	173,7



Revidované výsledky ke dni 10. 3. 2010

Hrubý měsíční plat a jeho složky, diference, placená doba podle podskupin zaměstnání KZAM-R

kraj: Jihočeský

Podskupiny zaměstnání KZAM-R	Počet zaměstnanců přepočtený podle placených měsíců	Medián
		Kč/měs
1127 Vedoucí pracovníci orgánů státní správy, správních úřadů	469	34 570
1128 Vyšší úředníci bezpečnosti a ochrany (policejní ředitel)	274	37 944
1150 Přednostové, tajemníci a vedoucí pracovníci okresních a obecních úřadů	370	33 097
1210 Ředitelé a prezidenti velkých organizací, podniků	344	38 769
1225 Vedoucí pracovníci v restauracích a hotelích	153	17 356
1229 Vedoucí pracovních dílčích celků jinde neuvedení (kulturních,zdravotn.,školských)	40	29 601
1231 Vedoucí pracovníci finančních a hospodářských (správních) útvarů	61	30 861
1239 Vedoucí pracovníci ostatních útvarů jinde neuvedení	21	32 334
1319 Vedoucí, ředitelé malých organizací ostatní (kultura,zdravotnictví,školství)	174	30 507
2114 Geologové, geofyzici, geodeti, hydrologové apod.	19	22 640
2131 Projektanti a analytici výpočetních systémů	17	25 746
2139 Ostatní odborníci zabývající se výpočetní technikou jinde neuvedení	120	24 651
2141 Hlavní architekti, architekti a plánovači měst, urbanisté, dopravních sítí	17	23 933
2142 Projektanti staveb a areálů, stavební inženýři	17	21 914
2149 Ostatní architekti, projektanti, konstruktéři a techničtí inženýři (tvůrčí pracovníci)	25	20 255
2211 Bakteriologové, biologové, ekologové, zoologové a odborníci v příbuzných oborech	104	23 846
2213 Agronomové, šlechtitelé a odborníci v příbuzných oborech	19	23 752
2221 Lékaři, ordináři (kromě zubních lékařů)	81	38 604
2223 Veterinární lékaři	51	30 202
2321 Učitelé všeobecně vzdělávacích předmětů	1 165	24 968
2322 Učitelé odborných předmětů	757	25 008
2323 Učitelé praktického vyučování (kromě mistrů)	36	27 165
2331 Učitelé základních škol	2 838	23 667
2332 Učitelé předškolní výchovy	1 018	18 571
2341 Učitelé všeobecně vzdělávacích předmětů na speciálních školách	291	24 817
2342 Učitelé odborných předmětů na speciálních školách	23	24 392
2343 Učitelé praktického vyučování na speciálních školách	44	20 047
2353 Učitelé základních uměleckých škol (vč.soukromých)	273	22 847
2356 Odborní pedagogové v zařízeních pro výkon ústavní a ochranné výchovy	16	26 486
2359 Ostatní odborní pedagogičtí pracovníci jinde neuvedení (odborní instruktoři)	19	19 667
2411 Odborní pracovníci na úseku účetnictví, financí, daní, apod., hlavní účetní	117	23 476
2412 Odborní pracovníci na úseku zaměstnaneckých, personálních věcí	55	23 629
2419 Ostatní odborní pracovníci v oblasti podnikání	11	18 870
2421 Právníci, právní poradci (mimo advokacie a soudnictví)	64	28 634
2429 Ostatní odborníci v právní oblasti jinde neuvedení	109	23 963
2432 Odborní pracovníci knihoven (kromě řadových)	143	17 843
2433 Odborní pracovníci v informacích (např. vti)	14	16 872
2434 Odborní pracovníci - kurátoři (muzeí, galérií)	22	22 517
2439 Ostatní odborní pracovníci kultury a osvěty jinde neuvedení	51	19 595
2441 Ekonomové - vědečtí pracovníci, specialisté, experti	53	24 614
2445 Psychologové	39	23 501
2446 Odborní pracovníci v oblasti sociální péče (kromě řadových)	142	21 386
2470 Odborní administrativní pracovníci jinde neuvedení	1 776	22 282
3112 Stavební technici	68	23 978

Hrubý měsíční plat a jeho složky, diference, placená doba podle podskupin zaměstnání KZAM-R

kraj: Jihočeský

Diference				Průměr	Vybrané složky hrubého měsíčního platu					Placená doba
1. decil	1. kvartil	3. kvartil	9. decil		prémie a odměny	příplatky za přesčas	příplatky ostatní	náhrady	odměny za pohotovost	
Kč/měs	Kč/měs	Kč/měs	Kč/měs	Kč/měs	%	%	%	%	%	hod/měs
26 710	30 180	41 059	50 684	36 591	6,7	0,0	23,5	6,7	0,3	172,4
30 003	33 886	45 219	52 418	40 171	0,7	0,0	19,2	10,7	3,2	166,4
25 327	27 960	38 956	46 267	34 756	8,8	0,0	26,0	6,3	0,2	175,6
26 233	31 328	44 849	50 655	38 677	9,0	0,0	31,3	5,5	0,0	173,6
14 657	16 091	18 999	21 047	17 800	3,8	0,0	18,9	3,4	0,0	173,4
18 874	22 451	35 775	44 636	30 069	7,5	0,4	25,4	7,4	0,9	175,0
24 263	26 062	36 275	42 146	32 137	9,1	0,0	27,8	7,0	0,3	173,4
19 881	27 655	36 279	39 717	32 323	9,0	0,0	23,8	6,4	0,0	173,3
23 277	25 921	37 552	42 425	32 377	7,0	0,1	28,8	5,5	0,2	174,3
17 663	19 175	27 563	28 877	23 135	6,1	0,0	6,1	6,7	0,0	172,7
14 660	22 863	28 628	30 861	24 609	3,0	0,0	11,0	7,7	1,8	173,3
18 611	21 715	27 527	30 139	24 541	5,0	0,1	13,9	6,3	0,5	174,4
19 815	21 479	26 874	38 428	25 996	3,9	0,0	18,7	5,7	0,0	173,2
17 744	19 149	25 283	26 827	22 721	8,2	0,0	16,3	4,1	0,0	173,3
16 012	17 697	22 474	26 183	20 877	9,5	0,0	15,9	5,3	0,0	173,3
18 142	20 235	27 118	29 994	23 901	2,2	0,0	9,4	5,2	0,0	173,3
17 979	20 745	25 208	27 738	23 140	4,4	0,1	15,4	5,3	0,0	173,8
30 850	34 657	42 991	48 705	39 382	2,9	0,3	21,9	7,4	0,9	174,1
26 290	28 032	32 875	35 473	30 414	4,9	0,3	6,2	7,3	0,0	174,7
20 436	22 857	27 346	30 293	25 383	1,9	0,0	14,9	5,4	0,0	173,7
20 999	22 844	27 311	30 415	25 412	1,6	0,0	14,3	5,7	0,1	173,6
18 950	19 486	30 909	34 540	26 167	3,6	0,0	19,3	5,2	0,0	173,4
19 602	21 797	25 478	27 902	23 817	2,0	0,0	10,9	4,3	0,0	173,4
16 373	17 475	19 859	21 631	18 791	2,0	0,0	7,1	4,8	0,0	173,4
20 214	22 624	27 603	30 876	25 360	2,4	0,0	16,1	6,1	0,0	173,5
21 739	22 633	26 307	31 071	25 221	2,3	0,0	15,8	3,7	0,0	173,4
16 617	18 379	22 826	27 170	21 043	2,6	0,0	13,0	3,8	0,0	173,3
18 940	20 830	25 165	27 596	23 227	3,1	0,0	9,4	3,2	0,0	173,3
22 466	24 108	29 793	32 211	27 292	3,5	0,0	18,9	8,8	0,1	173,7
10 938	14 496	23 767	27 271	20 109	3,3	0,2	14,8	6,0	0,0	175,1
18 460	21 035	27 485	31 496	24 373	6,5	0,0	14,7	6,8	0,0	173,6
19 844	21 583	25 586	27 833	23 578	4,1	0,0	14,6	7,4	0,0	173,2
15 819	16 547	26 903	28 656	21 683	10,7	0,0	15,8	4,6	0,0	172,4
21 050	23 157	31 478	34 129	27 788	7,1	0,0	14,2	6,7	0,0	173,1
18 536	19 831	25 354	26 373	22 981	7,1	0,0	7,7	6,1	0,0	173,4
14 541	15 825	20 117	22 790	18 422	3,7	0,0	8,0	5,3	0,0	173,4
11 943	15 569	22 543	32 857	20 074	7,1	0,1	14,3	4,6	0,0	173,5
17 075	18 239	25 534	28 669	22 734	4,7	0,2	8,7	7,7	0,0	174,6
14 492	17 119	24 178	28 796	20 874	4,8	0,0	14,0	6,6	0,0	173,4
18 109	21 879	26 371	31 989	24 764	9,3	0,1	18,5	7,0	0,0	174,2
20 478	21 994	26 701	33 408	25 003	1,1	0,0	13,6	9,0	0,0	173,3
15 164	18 015	24 617	27 816	21 390	4,1	0,1	14,8	7,8	1,3	173,1
17 558	19 735	25 530	29 985	23 389	5,8	0,0	12,7	6,4	0,1	175,1
18 560	20 962	26 367	28 846	23 640	5,1	0,0	16,9	7,2	0,1	173,3

Revidované výsledky ke dni 10. 3. 2010

Hrubý měsíční plat a jeho složky, diference, placená doba podle podskupin zaměstnání KZAM-R

kraj: Jihočeský

Podskupiny zaměstnání KZAM-R	Počet zaměstnanců přepočtený podle placených měsíců	Medián
		Kč/měs
3118 Technici v kartografii, kreslič a zeměměřiči	269	19 329
3119 Ostatní techničtí pracovníci jinde neuvedení	163	20 888
3122 Operátoři a obsluha výpočetní techniky	54	19 729
3129 Ostatní technici ve výpočetní technice jinde neuvedení	28	24 095
3151 Kolaudační technici a technici protipožární ochrany	27	35 694
3152 Bezpečnostní technici a technici pro kontrolu zdravotní nezávadnosti a jakosti	112	23 037
3211 Technici a laboranti v oblasti biologie a v příbuzných oborech	33	20 818
3212 Technici v agronomii, v lesnictví a v zemědělství	119	18 948
3226 Rehabilitační a fyzioterapeutičtí pracovníci (vč. odborných masérů)	48	18 982
3229 Ostatní střední zdravotničtí pracovníci jinde neuvedení	159	28 815
3231 Ošetřovatelé, všeobecné zdravotní sestry	454	24 044
3233 Sestry pro péči o dítě	33	21 812
3311 Vychovatelé v družinách, klubech, domovech dětí a mládeže apod.	811	18 373
3312 Vedoucí zájmových kroužků (z povolání)	19	18 866
3320 Pedagogové pro předškolní výchovu	22	19 021
3331 Vychovatelé na speciálních školách	101	20 588
3332 Vychovatelé školského zařízení pro výkon ústavní a ochranné výchovy	82	20 362
3341 Instruktoři a mistři odborné výchovy	437	20 330
3416 Nákupčí	30	22 413
3421 Obchodní agenti	16	19 447
3422 Odbytoví a přepravní agenti	22	21 223
3423 Zprostředkovatelé práce a agenti pracovních úřadů	89	21 110
3431 Odborné sekretářky, sekretáři	182	18 160
3433 Pracovníci v oblasti účetnictví, fakturace, rozpočetnictví, kalkulace	912	21 480
3435 Pracovníci v oblasti práce a mezd (kromě účetních)	20	23 003
3436 Referenti osobních oddělení	28	21 857
3439 Ostatní odborní administrativní pracovníci jinde neuvedení	734	22 009
3442 Berní a daňoví pracovníci	726	22 426
3443 Pracovníci sociálního a důchodového zabezpečení	225	18 686
3444 Pracovníci pasových oddělení a oddělení udělovajících povolení	12	20 995
3449 Ostatní celní a daňoví pracovníci a pracovníci v příbuzných oborech	113	29 117
3460 Sociální pracovníci	201	19 718
3479 Ostatní pracovníci umění a zábavy jinde neuvedení	25	17 272
3482 Trenéři, cvičitelé a úředníci sportovních podniků a klubů	16	20 560
4111 Písařky - opisovačky, stenotypistky	155	15 635
4112 Kancelářští a manipulační pracovníci a obsluha zařízení na zpracování textu	103	17 487
4113 Pracovníci přípravy dat výpočetní techniky	15	14 691
4115 Sekretářky, sekretáři	211	19 485
4121 Nižší účetní	26	20 279
4131 Úředníci ve skladech	56	17 120
4141 Řadoví knihovníci, archiváři, evidenční pracovníci	100	17 775
4190 Ostatní nižší úředníci jinde neuvedení	182	18 589
4211 Pokladníci (v bankách, pojišťovnách, spořitelnách, na poště)	34	17 613
4214 Prodavači vstupenek, jízdenek apod.	14	13 557

Hrubý měsíční plat a jeho složky, diference, placená doba podle podskupin zaměstnání KZAM-R

kraj: Jihočeský

Diference				Průměr	Vybrané složky hrubého měsíčního platu					Placená doba
1. decil	1. kvartil	3. kvartil	9. decil		prémie a odměny	příplatky za přesčas	příplatky ostatní	náhrady	odměny za pohotovost	
Kč/měs	Kč/měs	Kč/měs	Kč/měs	Kč/měs	%	%	%	%	%	hod/měs
15 593	17 105	21 783	23 809	19 437	3,8	0,0	5,7	6,2	0,0	173,3
15 564	18 802	23 039	25 473	20 810	3,4	0,1	16,8	5,2	0,2	173,9
15 361	17 003	22 598	24 645	20 096	3,5	0,2	14,5	7,7	1,1	173,8
18 384	20 452	24 493	25 522	22 562	2,6	0,0	10,7	7,2	0,0	173,3
24 751	30 623	39 037	42 815	34 664	4,3	0,0	12,7	7,4	3,0	165,6
17 582	19 540	25 428	27 450	22 900	4,1	0,0	13,2	7,6	0,2	172,1
17 871	18 585	21 630	21 936	20 280	0,6	0,0	6,4	5,2	0,0	173,2
14 381	16 288	22 385	24 873	19 319	2,8	0,1	11,2	4,8	0,0	173,9
16 346	17 633	21 999	23 727	19 519	3,6	0,0	13,0	7,2	0,0	173,5
23 470	25 876	31 342	33 846	28 724	0,6	2,0	23,3	7,3	0,9	177,6
20 251	22 026	26 759	30 003	24 800	3,6	0,2	19,0	7,6	0,1	167,9
12 633	19 056	24 842	28 636	21 621	3,6	0,2	12,7	4,6	0,0	171,8
15 169	17 002	19 954	22 057	18 636	2,1	0,1	11,0	5,5	0,0	173,6
15 362	16 442	21 204	24 352	18 939	2,2	0,0	9,8	4,5	0,0	173,3
14 766	17 134	24 147	27 626	20 615	2,2	0,0	9,9	7,6	0,0	180,8
17 512	18 779	23 266	26 477	21 325	1,6	0,3	16,5	7,1	0,0	174,9
16 741	18 609	22 594	25 249	20 784	4,5	0,0	17,3	9,5	0,0	172,6
16 988	18 566	21 881	24 429	20 559	1,4	0,1	11,0	5,6	0,1	174,1
16 453	20 177	23 822	26 958	21 919	4,1	0,0	15,3	6,5	0,1	173,6
14 914	16 186	20 998	24 726	19 194	2,8	0,0	17,5	6,8	0,0	172,5
16 942	20 363	23 058	23 644	20 892	1,2	0,2	15,5	6,4	2,8	172,7
17 250	19 078	22 801	23 871	20 768	3,8	0,0	13,6	6,4	0,0	173,3
14 774	16 318	20 094	22 416	18 713	4,2	0,0	11,5	7,0	0,0	173,7
16 075	18 270	24 233	27 133	21 644	4,8	0,1	15,4	6,6	0,0	173,9
15 146	21 080	25 856	30 147	23 261	5,2	0,1	16,8	6,7	0,0	173,5
16 264	19 604	24 706	25 633	21 859	4,8	0,0	14,9	6,8	0,0	173,4
15 945	18 461	25 637	29 748	22 441	6,1	0,0	13,7	7,2	0,4	173,0
18 623	20 361	24 331	26 588	22 525	1,5	0,0	13,0	6,0	0,0	173,3
15 737	16 987	20 141	21 248	18 519	3,5	0,0	7,4	5,8	0,0	173,5
15 925	19 451	21 497	22 727	20 215	3,7	0,0	11,2	5,8	0,0	172,7
24 558	26 650	30 812	33 106	28 940	5,3	0,0	11,4	8,7	0,1	164,9
14 364	16 686	23 149	27 665	20 371	5,8	0,0	14,9	7,3	0,5	181,6
12 765	14 271	19 629	21 061	17 317	5,1	0,0	13,6	6,0	0,0	172,6
11 181	12 873	23 034	23 651	18 172	2,1	1,6	13,4	6,3	0,0	179,6
13 040	13 859	17 442	18 755	15 768	7,9	0,0	4,1	6,5	0,0	173,3
13 926	16 017	19 754	21 369	17 841	4,1	0,0	12,7	5,9	0,0	173,2
11 071	12 598	15 715	19 224	14 776	3,9	0,0	5,3	5,7	0,0	173,3
14 029	16 513	22 402	26 016	19 680	3,5	0,0	12,5	6,9	0,0	174,2
16 168	17 398	22 965	25 596	20 583	3,4	0,0	16,7	6,8	0,0	173,4
13 718	15 284	18 418	21 667	17 335	3,2	0,0	15,4	6,1	0,1	175,3
15 051	16 235	19 945	22 876	18 335	2,9	0,0	10,4	5,4	0,3	173,1
13 332	15 404	21 556	24 547	18 765	4,5	0,0	11,5	6,4	0,0	173,1
14 212	15 578	21 267	22 601	18 137	6,0	0,1	13,6	5,9	0,0	173,5
11 226	11 617	15 905	16 425	13 744	5,5	2,2	12,2	5,5	0,0	178,8

Revidované výsledky ke dni 10. 3. 2010

Hrubý měsíční plat a jeho složky, diference, placená doba podle podskupin zaměstnání KZAM-R

kraj: Jihočeský

Podskupiny zaměstnání KZAM-R	Počet zaměstnanců přepočtený podle placených měsíců	Medián
		Kč/měs
4216 Inkasisté (výběrčí dluhů)	11	18 904
4222 Recepční	62	12 561
4223 Telefonisté	26	13 146
4224 Informátoři	27	15 555
5113 Průvodci (turistických zájezdů, historických a kulturních památek)	33	13 552
5121 Pracovníci dohlížející nad obsluhujícím personálem, hospodyně	74	16 185
5122 Kuchaři	1 396	12 123
5123 Čišníci, servírky	21	14 868
5131 Dětské pěstitelky, pečovatelky, pomocní vychovatelé	14	16 116
5132 Pečovatelé a pomocní ošetřovatelé v zařízeních sociální péče, v nemocnicích	527	16 594
5133 Pečovatelé v domácnosti	87	13 883
5139 Ostatní pečovatelé a pomocní ošetřovatelé jinde neuvedení	100	15 518
5161 Hasiči, požárníci	86	30 932
5162 Pracovníci bezpečnostních orgánů (např. policisté, strážníci)	142	23 804
5169 Ostatní pracovníci ochrany a ostrahy jinde neuvedení	30	20 430
5211 Prodavači v obchodech	10	14 321
6113 Zahradníci a pěstitelé zahradních plodin a sazenic	34	13 982
6121 Chovatelé hospodářských zvířat (kromě drůbeže a včel)	27	18 425
7122 Zedníci, kameníci, omítkáři	20	17 763
7129 Ostatní stavební dělníci hlavní stavební výroby a pracovníci v ostatních oborech	34	16 668
7136 Instalatéři, potrubáři, stavební zámečníci, klempíři	28	17 860
7137 Stavební a provozní elektrikáři	14	17 989
7222 Nástrojaři, kovomodeláři, kovodělníci, zámečníci	50	17 361
7231 Mechanici a opraváři motorových vozidel	57	18 777
7241 Elektromechanici, opraváři a seřizovači různých typů elektrických zařízení	25	18 576
7433 Dámští a pánské krejčí a kloboučníci včetně opravářů oděvů	15	15 052
8162 Obsluha parních turbín, ohřivačů a motorů	33	15 975
8163 Obsluha zařízení při úpravě, čištění a rozvodu vody	21	15 667
8264 Obsluha strojů na bělení, barvení, čištění, praní, žehlení textilu	70	12 328
8321 Řidiči osobních a malých dodávkových automobilů, taxikáři	95	17 605
8322 Řidiči sanitních a rzp vozů	155	26 198
8324 Řidiči nákladních automobilů a tahačů	84	19 062
8326 Řidiči speciálních vozidel	17	21 493
8331 Obsluha zemědělských a lesních strojů	21	17 259
9132 Pomocníci a uklízeči v kancelářích, hotelích, nemocnicích a jiných zařízeních	1 331	9 985
9133 Ruční praláci a žehlíři (kromě obsluhy strojů)	25	10 527
9141 Domovníci, správci domu	207	15 136
9143 Školníci vč. školníků - údržbářů	397	12 501
9152 Vrátní, hlídači, uváděči a šatnářky	77	12 038
9161 Sběrači odpadků, popeláři	85	13 557
9162 Metaři, čističi záchodků, žump, kanálů a podobných zařízení	10	10 911
9169 Ostatní pracovníci v příbuzných oborech jinde neuvedení	237	10 743
9323 Dělníci nádvorní skupiny (pomocní montéři)	51	14 598
9339 Pomocní a nequalifikovaní pracovníci v dopravě, ve skladech, v telekomunikacích	25	11 367

Hrubý měsíční plat a jeho složky, diference, placená doba podle podskupin zaměstnání KZAM-R

kraj: Jihočeský

Diference				Průměr	Vybrané složky hrubého měsíčního platu					Placená doba
1. decil	1. kvartil	3. kvartil	9. decil		prémie a odměny	příplatky za přesčas	příplatky ostatní	náhrady	odměny za pohotovost	
Kč/měs	Kč/měs	Kč/měs	Kč/měs	Kč/měs	%	%	%	%	%	hod/měs
17 313	17 595	20 613	20 885	18 990	6,5	0,0	6,9	7,0	0,0	173,4
12 005	12 324	14 375	18 677	13 702	1,0	0,6	19,6	4,5	0,0	166,8
9 330	11 305	16 814	18 032	13 865	1,2	0,0	18,6	5,3	0,0	165,8
8 382	12 441	18 910	21 958	16 183	4,0	0,2	15,5	4,0	0,0	166,2
11 403	12 377	15 492	16 602	13 974	4,3	0,1	9,6	6,7	0,0	172,1
9 811	11 328	20 280	22 648	16 321	2,5	0,1	16,2	5,7	0,0	174,1
10 054	10 840	13 611	15 824	12 603	3,1	0,1	11,3	3,7	0,0	174,0
11 635	13 286	16 880	18 738	15 049	2,8	1,5	24,5	7,8	0,0	181,0
13 041	14 580	17 263	17 931	15 810	1,6	0,0	21,1	5,4	0,0	168,9
13 356	14 679	18 359	20 768	16 706	4,3	0,2	19,5	7,7	0,0	166,3
11 923	12 936	14 994	16 206	13 991	3,5	0,3	11,9	7,2	0,0	177,0
13 234	14 345	16 913	18 190	15 567	3,7	0,1	18,4	8,0	0,0	165,0
23 143	27 779	35 329	37 714	30 971	3,3	0,7	12,1	10,6	1,7	168,5
18 678	21 065	26 671	29 366	24 260	3,2	0,6	27,8	7,0	0,3	171,7
10 231	12 979	28 993	30 371	21 169	1,4	0,2	24,3	7,4	0,0	171,5
12 416	13 457	15 280	15 895	14 291	1,1	0,0	8,0	7,4	0,0	172,8
10 239	13 099	17 370	18 652	14 941	4,8	0,2	10,2	6,5	0,2	174,4
12 572	15 516	20 588	22 895	17 940	1,8	3,1	24,7	6,8	0,0	187,5
13 292	16 111	20 492	22 988	18 270	2,9	0,4	17,6	7,0	2,0	175,1
14 411	15 825	17 433	21 460	17 080	5,8	0,0	17,4	6,4	0,2	173,7
14 252	16 310	19 576	20 505	17 731	1,3	0,4	13,8	5,9	0,8	175,5
15 512	16 585	19 092	20 064	18 386	3,9	0,8	20,3	6,1	1,0	177,5
14 081	15 745	20 048	22 519	17 695	5,4	0,4	15,9	7,0	1,5	175,2
16 691	17 963	19 935	20 666	18 825	1,8	0,1	13,3	5,9	1,8	173,7
14 299	16 507	20 076	23 019	18 532	1,7	0,2	15,1	7,9	0,3	174,5
11 737	12 445	15 576	17 230	14 533	5,4	0,0	11,7	4,1	0,0	172,9
11 886	13 206	18 418	21 375	16 040	2,5	1,1	18,2	7,0	0,5	177,9
12 750	14 219	17 241	19 646	15 882	3,0	2,7	19,8	11,3	0,1	181,6
11 046	11 718	13 382	14 180	12 541	5,0	0,0	19,2	6,1	0,0	173,0
13 392	15 255	20 980	22 768	18 167	5,3	1,6	10,2	4,9	0,7	183,2
20 878	23 971	27 756	29 539	25 601	0,6	2,7	23,5	5,9	0,9	182,9
15 728	17 110	21 680	23 161	19 368	6,0	0,8	11,5	7,6	8,2	176,7
15 663	18 877	22 686	24 095	20 865	5,4	1,0	14,4	5,4	6,6	183,3
12 718	14 651	19 940	20 295	16 592	5,3	0,9	17,6	5,8	1,0	177,7
8 978	9 420	11 192	12 890	10 557	2,6	0,1	9,2	4,5	0,0	174,9
9 620	9 962	12 628	13 589	11 402	3,4	0,0	13,5	3,5	0,0	173,1
10 901	13 292	17 102	18 922	15 235	3,2	0,6	14,9	5,3	0,4	175,6
10 030	10 913	14 432	16 335	12 861	3,2	0,2	11,9	3,6	0,0	174,2
9 808	10 703	14 072	15 609	12 480	1,8	0,1	19,3	6,6	0,0	167,7
9 798	11 212	16 835	19 435	14 162	2,3	0,5	11,8	6,2	1,4	175,1
9 411	9 679	13 243	14 352	12 065	3,9	1,7	11,6	7,1	4,1	177,5
9 249	10 327	14 166	17 832	12 398	3,3	0,3	10,3	4,7	0,0	174,1
9 766	10 424	17 357	19 245	14 254	3,6	0,3	12,7	6,5	0,3	174,5
10 675	11 046	14 915	17 460	12 948	2,0	0,0	15,1	6,7	0,0	174,0

1. - 2. čtvrtletí 2008 RSCP - nepodnikatelská sféra

NS-T5

Revidované výsledky ke dni 10. 3. 2010

Průměrná měsíční odpracovaná a neodpracovaná doba zaměstnanců podle podskupin zaměstnání KZAM-R

kraj: Jihočeský

Podskupiny zaměstnání a zaměstnání KZAM-R	Počet zaměstnanců přepočtený podle eviden. měsíců	Odpracovaná doba		Neodpracovaná doba		
		celkem	z toho přesčas	celkem	z toho	
					nemoc	dovolená
		hod/měs	hod/měs	hod/měs	hod/měs	hod/měs
1127 Vedoucí pracovníci orgánů státní správy, správních úřadů	475	154,3	0,1	18,1	2,2	9,6
1128 Vyšší úředníci bezpečnosti a ochrany (policejní ředitel)	278	143,7	1,8	22,7	2,4	12,6
1150 Přednostové, tajemníci a ved.prac.okresních a obecních úř.	376	158,3	0,2	17,7	2,1	9,4
1210 Ředitelé a prezidenti velkých organizací, podniků	346	159,5	0,2	14,1	0,9	7,3
1225 Vedoucí pracovníci v restauracích a hotelích	156	162,2	0,1	11,2	2,4	4,7
1229 Ved. pracovních dílčích celků jinde neuved. (kult.,zdrav.)	40	158,7	1,6	16,3	1,4	11,6
1231 Vedoucí pracovníci finančních a hospodářských útvarů	63	153,8	0,1	19,6	4,6	10,4
1239 Vedoucí pracovníci ostatních útvarů jinde neuvedení	22	154,6	0,0	18,8	3,6	11,3
1319 Vedoucí, ředitelé malých organizací ostatní (kult.,zdrav.)	177	159,8	0,4	14,5	2,2	8,2
2114 Geologové, geofyzici, geodeti, hydrologové apod.	19	155,6	0,0	17,1	1,2	10,2
2131 Projektanti a analytici výpočetních systémů	18	149,3	0,0	23,9	5,9	11,5
2139 Ostatní odborníci zabývající se výp. tech. jinde neuvedení	122	155,3	0,9	19,1	3,2	10,0
2141 Hlavní architekti, architekti a plánovači měst, urbanisté	18	154,4	0,0	18,9	4,8	8,3
2142 Projektanti staveb a areálů, stavební inženýři	18	155,2	0,0	18,1	5,6	2,7
2149 Ostatní architekti, projektanti, konstrukt.a techn.inženýři	25	156,9	0,0	16,4	2,5	7,3
2211 Bakteriologové, biologové, ekologové, zoologové	107	154,2	0,1	19,1	4,6	9,0
2213 Agronomové, šlechtitelé a odborníci v příbuzných oborech	20	153,6	0,7	20,2	3,3	9,8
2221 Lékaři, ordináři (kromě zubních lékařů)	83	154,9	1,4	19,3	3,3	10,2
2223 Veterinární lékaři	52	153,6	0,5	21,1	2,6	12,2
2321 Učitelé všeobecně vzdělávacích předmětů	1 187	158,1	0,2	15,5	2,9	3,4
2322 Učitelé odborných předmětů	768	158,7	0,1	15,0	2,3	3,9
2323 Učitelé praktického vyučování (kromě mistrů)	36	160,0	0,0	13,4	0,3	4,1
2331 Učitelé základních škol	2 915	158,9	0,1	14,5	3,8	2,8
2332 Učitelé předškolní výchovy	1 055	156,6	0,0	16,9	5,6	6,0
2341 Učitelé všeobecně vzděláv. předmětů na speciál. školách	301	154,0	0,2	19,5	5,4	3,5
2342 Učitelé odborných předmětů na speciálních školách	24	161,7	0,0	11,7	2,5	2,9
2343 Učitelé praktického vyučování na speciálních školách	45	159,1	0,0	14,2	2,8	5,0
2353 Učitelé základních uměleckých škol (vč.soukromých)	278	162,1	0,0	11,2	2,9	1,9
2356 Odborní pedagog. v zařiz. pro výkon ústav.a ochr. výchovy	17	151,3	0,3	22,5	1,8	7,4
2359 Ost.odb.pedagogičtí prac.jinde neuvedení (odb.instruktoři)	20	160,8	1,0	15,4	3,9	7,2
2411 Odborní pracov. na úseku účetnictví, financí, daní, apod.	119	155,2	0,2	18,4	2,7	10,2
2412 Odbor. pracovníci na úseku zaměstnaneckých, pers. věcí	57	150,6	0,0	22,7	5,9	10,0
2419 Ostatní odborní pracovníci v oblasti podnikání	11	161,4	0,1	10,9	0,0	7,4
2421 Právníci, právní poradci (mimo advokacie a soudnictví)	66	151,8	0,0	21,3	5,6	10,5
2429 Ostatní odborníci v právní oblasti jinde neuvedení	112	154,3	0,0	19,2	3,6	9,9
2432 Odborní pracovníci knihoven (kromě řadových)	147	158,2	0,0	15,2	4,7	8,5
2433 Odborní pracovníci v informacích (např. vti)	14	159,7	0,0	13,9	3,0	6,8
2434 Odborní pracovníci - kurátoři (muzeí, galérií)	22	156,7	1,1	17,8	3,7	12,5
2439 Ostatní odborní pracovníci kultury a osvěty jinde neuved.	53	155,9	0,2	17,5	3,9	10,5
2441 Ekonomové - vědeckí pracovníci, specialisté, experti	54	157,1	0,6	17,2	3,2	9,6
2445 Psychologové	40	148,4	0,0	24,9	5,5	10,9
2446 Odborní pracov. v oblasti sociální péče (kromě řadových)	150	147,5	0,3	25,6	8,2	10,1
2470 Odborní administrativní pracovníci jinde neuvedení	1 834	154,4	0,2	20,9	5,0	9,4
3112 Stavební technici	69	155,8	0,0	17,5	1,3	10,3

1. - 2. čtvrtletí 2008 RSCP - nepodnikatelská sféra

NS-T5

Revidované výsledky ke dni 10. 3. 2010

Průměrná měsíční odpracovaná a neodpracovaná doba zaměstnanců podle podskupin zaměstnání KZAM-R

kraj: Jihočeský

Podskupiny zaměstnání a zaměstnání KZAM-R	Počet zaměstnanců přepočtený podle eviden. měsíců	Odpracovaná doba		Neodpracovaná doba		
		celkem	z toho přesčas	celkem	z toho	
					nemoc	dovolená
		hod/měs	hod/měs	hod/měs	hod/měs	hod/měs
3118 Technici v kartografii, kresličí a zeměměřiči	280	151,6	0,0	21,8	6,9	9,4
3119 Ostatní techničtí pracovníci jinde neuvedení	166	158,1	0,4	15,9	3,4	8,8
3122 Operátoři a obsluha výpočetní techniky	57	148,5	0,5	25,3	7,1	11,6
3129 Ostatní technici ve výpočetní technice jinde neuvedení	28	155,2	0,0	18,1	0,9	12,0
3151 Kolaudační technici a technici protipožární ochrany	27	148,2	1,8	17,3	2,2	8,3
3152 Bezpečnostní tech.a tech. pro kontrolu zdravotní nezávad.	116	151,2	0,2	20,9	6,8	10,1
3211 Technici a laboranti v oblasti biologie a v příbuz. oborech	34	157,5	0,0	15,7	4,9	8,7
3212 Technici v agronomii, v lesnictví a v zemědělství	121	153,6	0,5	20,3	1,8	12,3
3226 Rehabilitační a fyzioterapeutičtí pracovníci	51	151,6	0,0	21,8	7,1	11,4
3229 Ostatní střední zdravotničtí pracovníci jinde neuvedení	161	156,7	14,2	20,7	2,8	12,9
3231 Ošetřovatelé, všeobecné zdravotní sestry	475	146,7	1,3	21,2	7,0	11,6
3233 Sestry pro péči o dítě	34	157,7	0,7	14,1	2,8	7,4
3311 Vychovatelé v družinách, domovech dětí a mládeže	835	156,5	0,4	17,1	4,5	5,3
3312 Vedoucí zájmových kroužků (z povolání)	20	158,8	0,0	14,5	3,4	7,0
3320 Pedagogové pro předškolní výchovu	23	159,9	0,6	20,6	6,9	11,5
3331 Vychovatelé na speciálních školách	103	156,9	1,5	18,0	3,4	9,0
3332 Vychovatelé školsk. zařiz. pro výkon ústav. a ochr.výchovy	86	147,4	0,0	25,2	5,9	13,1
3341 Instruktoři a mistři odborné výchovy	447	158,9	0,5	15,3	3,7	4,6
3416 Nákupčí	30	159,5	0,1	14,1	0,7	9,6
3421 Obchodní agenti	16	158,8	0,2	13,8	0,7	10,7
3422 Odbytoví a přepravní agenti	22	155,1	0,9	17,6	1,6	10,5
3423 Zprostředkovatelé práce a agenti pracovních úřadů	94	149,4	0,0	23,9	7,3	9,5
3431 Odborné sekretářky, sekretáři	189	151,1	0,0	22,7	5,7	10,3
3433 Prac. v oblasti účetnictví,fakturace,rozpočet., kalkulace	934	155,9	0,3	18,1	3,4	9,6
3435 Pracovníci v oblasti práce a mezd (kromě účetních)	20	157,2	0,4	16,3	1,3	9,6
3436 Referenti osobních oddělení	28	155,2	0,0	18,2	2,7	9,3
3439 Ostatní odborní administrativní pracovníci jinde neuvedení	753	153,2	0,3	19,8	4,0	10,0
3442 Berní a daňoví pracovníci	751	152,4	0,0	21,0	5,6	9,5
3443 Pracovníci sociálního a důchodového zabezpečení	238	149,3	0,0	24,8	8,7	8,7
3444 Pracovníci pasových odděl. a odděl. udělujících povolení	12	155,3	0,0	17,5	2,3	9,3
3449 Ostatní celní a daňoví pracovníci a prac. v příb. oborech	113	145,2	0,1	19,8	0,5	8,8
3460 Sociální pracovníci	208	160,3	0,1	21,6	5,0	9,8
3479 Ostatní pracovníci umění a zábavy jinde neuvedení	25	159,3	0,0	13,3	0,0	8,9
3482 Trenéři, cvičitelé a úředníci sportovních podniků a klubů	16	164,8	6,9	14,8	0,7	6,8
4111 Písařky - opisovačky, stenotypistky	163	148,7	0,0	24,7	8,9	10,2
4112 Kancelářští pracovníci a obsluha zařiz. na zpracování textu	107	152,1	0,0	21,2	6,8	9,2
4113 Pracovníci přípravy dat výpočetní techniky	16	151,4	0,0	21,9	7,9	8,7
4115 Sekretářky, sekretáři	219	154,1	0,1	20,2	5,7	9,7
4121 Nižší účetní	27	158,0	0,0	15,3	3,0	10,4
4131 Úředníci ve skladech	58	157,9	0,2	17,6	5,5	8,7
4141 Řadoví knihovníci, archiváři, evidenční pracovníci	103	157,3	0,1	15,8	4,0	8,3
4190 Ostatní nižší úředníci jinde neuvedení	190	153,1	0,1	20,1	6,7	8,7
4211 Pokladníci (v bankách, pojišťov., spořitelnách, na poště)	35	153,3	0,5	20,2	6,7	8,8
4214 Prodavači vstupenek, jízdenek apod.	14	166,0	8,4	12,8	0,7	8,9

1. - 2. čtvrtletí 2008 RSCP - nepodnikatelská sféra

NS-T5

Revidované výsledky ke dni 10. 3. 2010

**Průměrná měsíční odpracovaná a neodpracovaná doba zaměstnanců
podle podskupin zaměstnání KZAM-R**

kraj: Jihočeský

Podskupiny zaměstnání a zaměstnání KZAM-R	Počet zaměstnanců přepočtený podle eviden. měsíců	Odpracovaná doba		Neodpracovaná doba		
		celkem	z toho přesčas	celkem	z toho	
					nemoc	dovolená
		hod/měs	hod/měs	hod/měs	hod/měs	hod/měs
4216 Inkasisté (výběrčí dluhů)	11	154,6	0,0	19,0	1,9	11,2
4222 Recepční	64	154,4	1,6	12,5	4,4	6,4
4223 Telefonisté	27	147,2	0,1	18,8	6,4	8,0
4224 Informátoři	30	140,5	0,9	26,3	14,3	9,6
5113 Průvodci (turistických zájezdů, kulturních památek)	33	154,7	0,7	18,0	4,9	9,4
5121 Pracovníci dohlížející nad obsluh. personálem, hospodyně	76	158,2	0,4	15,9	3,5	7,5
5122 Kuchaři	1 459	158,1	0,3	16,0	7,0	4,8
5123 Čišníci, servírky	22	165,5	7,5	15,4	2,1	11,2
5131 Dětské pěstounky, pečovatelky, pomocní vychovatelé	14	151,8	0,0	17,3	5,5	8,7
5132 Pečovatelé a pomoc. ošetřovat. v zařiz.soc. péče, v nemoc.	561	142,8	0,8	23,5	9,4	11,2
5133 Pečovatelé v domácnosti	92	155,2	1,0	21,7	9,5	11,5
5139 Ostatní pečovatelé a pomocní ošetřovatelé jinde neuved.	105	144,1	0,4	20,9	7,8	11,7
5161 Hasiči, požárníci	89	145,0	5,5	23,3	4,1	8,1
5162 Pracovníci bezpečnostních orgánů (policisté, strážníci)	146	152,9	2,4	18,9	3,5	9,7
5169 Ostatní pracovníci ochrany a ostrahy jinde neuvedení	33	149,4	1,5	21,7	8,2	6,2
5211 Prodaváci v obchodech	11	141,5	0,1	31,4	15,6	11,0
6113 Zahradníci a pěstitelé zahradních plodin a sazenic	35	155,5	1,1	18,8	4,1	9,8
6121 Chovatelé hospodářských zvířat (kromě drůbeže a včel)	28	165,3	13,8	21,8	5,3	11,1
7122 Zedníci, kameníci, omítkáři	21	153,5	2,0	21,5	6,1	10,5
7129 Ostatní stavební děl. stav. výroby a prac. v ost. oborech	36	152,6	0,3	21,1	7,3	10,2
7136 Instalatéři, potrubáři, stavební zámečníci, klempíři	29	158,4	2,1	17,0	3,4	9,3
7137 Stavební a provozní elektrikáři	15	153,0	3,9	24,2	11,9	9,2
7222 Nástrojaři, kovomodeláři, kovodělníci, zámečníci	51	155,1	1,9	20,1	5,6	10,3
7231 Mechanici a opraváři motorových vozidel	60	153,7	0,5	20,0	7,1	8,8
7241 Elektromech.a seřizovači různých typů elektrických zařiz.	26	151,3	1,2	23,1	10,5	10,1
7433 Dámští a pánští krejčí a kloboučníci vč. opravářů oděvů	15	164,3	0,0	8,5	0,5	6,7
8162 Obsluha parních turbín, ohřivačů a motorů	35	156,2	5,1	21,5	9,0	10,3
8163 Obsluha zařízení při úpravě, čištění a rozvodu vody	23	152,0	10,7	28,7	10,4	16,3
8264 Obsluha strojů na bělení, barvení, čištění, praní, žehlení	73	155,0	0,1	18,0	5,7	9,0
8321 Řidiči osobních a malých dodávkov. automobilů, taxikáři	97	166,5	9,1	16,5	2,7	8,6
8322 Řidiči sanitních a rzp vozů	157	165,2	19,7	17,5	1,8	10,6
8324 Řidiči nákladních automobilů a tahačů	90	150,6	3,7	25,9	8,1	12,0
8326 Řidiči speciálních vozidel	18	158,2	4,0	24,4	11,9	9,3
8331 Obsluha zemědělských a lesních strojů	22	157,0	4,4	20,6	4,6	11,4
9132 Pomocníci a uklízeči v kancelář., hotel., nemocnicích ap.	1 392	157,4	0,6	17,5	7,1	6,1
9133 Ruční prádlači a žehlíři (kromě obsluhy strojů)	27	156,0	0,0	17,1	7,7	4,6
9141 Domovníci, správci domu	211	159,8	2,3	15,8	3,2	8,7
9143 Školníci vč. školníků - údržbářů	410	160,2	0,7	14,0	5,0	5,0
9152 Vrátní, hlídači, uváděči a šatnářky	80	149,0	0,9	18,8	3,2	9,4
9161 Sběrači odpadků, popeláři	89	154,9	1,8	20,2	6,6	9,4
9162 Metaři, čističi záchodků, žump, kanálů a podob. zařízení	11	152,9	4,9	24,5	6,5	14,0
9169 Ostatní pracovníci v příbuzných oborech jinde neuvedení	248	158,8	0,8	15,4	6,7	6,5
9323 Dělníci nádvorní skupiny (pomocní montéři)	54	154,6	1,2	20,0	7,3	9,6
9339 Pomocní a nekvalif. prac. v dopr., ve skladech, v telekom.	25	158,7	0,1	15,3	3,5	9,4



Dodatek

Technický popis šetření

Dodatek – Technický popis šetření

Technický popis šetření přibližuje metodické postupy používané při zpracování nepodnikatelské sféry Regionální statistiky ceny práce (RSCP-NS). Popis je rozdělen do pěti kapitol: koncepce šetření, vstupní údaje, nejdůležitější sledované veličiny, přehled používaných tabulek a definice vybraných pojmů.

1. Koncepce šetření

Kapitola popisuje základní soubor šetření a strukturu statistického souboru.

1.1. Základní soubor

Základním souborem RSCP-NS je soubor ekonomických subjektů, definovaný Automatizovaným rozpočtovým informačním systémem (ARIS), spravovaným Ministerstvem financí. ARIS obsahuje informace z účetního a finančního výkaznictví organizačních složek státu, kapitol státního rozpočtu, státních příspěvkových organizací, státních fondů, územních samosprávných celků a jimi zřizovaných příspěvkových organizací v ČR (viz <http://www.info.mfcr.cz/aris>). Ekonomické subjekty, které přísluší do nepodnikatelské sféry, odměňují platem podle § 109, odst. 3 zákona č. 262/2006 Sb., zákoníku práce, ve znění pozdějších předpisů. Statistické šetření RSCP pro nepodnikatelskou sféru využívá dat Informačního systému o platech, provozovaného Ministerstvem financí (viz www.mfcr.cz/isp).

1.2. Struktura souboru RSCP nepodnikatelské sféry

Statistické šetření RSCP-NS za 1. - 2. čtvrtletí 2008 zahrnuje 14349 ekonomických subjektů, které reprezentují přibližně 653 tisíc zaměstnanců. Odvětvovou skladbu ekonomických subjektů v RSCP-NS (vyjádřenou odvětvovou klasifikací CZ-NACE) představují zejména tři odvětví národního hospodářství České republiky; odvětví veřejné správy, odvětví vzdělávání a odvětví zdravotní a sociální péče. Strukturu souboru RSCP-NS bez non-response ukazují v souhrnném a odvětvovém pohledu za 1. - 2. čtvrtletí 2008 následující dvě tabulky.

Soubor RSCP nepodnikatelské sféry			
	RSCP-NS Celkem	RSCP-NS – kraj Jihočeský	
		se sídlem v kraji	se sídlem mimo kraj
Počet ekonomických subjektů	14 349	924	45
Počet zaměstnanců	653 tisíc	26 tisíc	9 tisíc

Tabulka 1

Odvětvová skladba výběrového souboru RSCP-NS – kraj Jihočeský			
Kód CZ-NACE		Počet ekonomických subjektů	
		se sídlem v kraji	se sídlem mimo kraj
A	Zemědělství, lesnictví a rybářství	2	
B	Těžba a dobývání		
C	Zpracovatelský průmysl		
D	Výroba a rozvod elektřiny, plynu, tepla		
E	Zásobování vodou, činnosti související s odpady	6	
F	Stavebnictví		
G	Obchod, opravy motorových vozidel		
H	Doprava a skladování	1	3
I	Ubytování, stravování a pohostinství	16	1
J	Informační a komunikační činnosti		
K	Peněžnictví a pojišťovnictví		
L	Činnosti v oblasti nemovitostí	3	1
M	Profesní, vědecké a technické činnosti	1	2
N	Administrativní a podpůrné činnosti		
O	Veřejná správa, obrana, sociální zabezpečení	317	27
P	Vzdělávání	456	2
Q	Zdravotní a sociální péče	55	3
R	Kulturní, zábavní a rekreační činnosti	49	4
S	Ostatní činnosti	12	1

Tabulka 2

2. Vstupní údaje

Kapitola popisuje specifický sběr dat do šetření RSCP-NS, nejdůležitější vstupní údaje a používané klasifikace a číselníky.

2.1. Sběr dat

Vlastní sběr dat pro RSCP-NS zabezpečuje Informační systém o platech. RSCP-NS přebírá kompletní soubor nepodnikatelské sféry, předzpracovaný pro účely Informačního systému o platech, a provádí na něm specifické kontroly.

2.2. Nejdůležitější vstupní údaje

Šetření RSCP-NS s pololetní periodicitou monitoruje výdělkovou úroveň a odpracovanou dobu jednotlivých zaměstnání podle klasifikace KZAM-R v České republice.

Hodinový výdělek je údaj zjišťovaný z průměrných hodinových výdělků definovaných v § 351 až § 362 zákona č. 262/2006 Sb., zákoníku práce, ve znění pozdějších předpisů. Obvykle se jedná o podíl platu za práci a odpracované doby za poslední čtvrtletí sledovaného období. Hodinový výdělek je krátkodobým indikátorem výdělkové úrovně.

Hrubý měsíční plat, vypočtený z hrubého platu za sledované období, je druhým indikátorem, který ukazuje výdělkovou úroveň. Hrubý plat je součtem platu za práci, náhrad platu a odměn za pracovní pohotovost, které jsou přímo sbíranými položkami. Plat je definován v § 109, odst. 3 zákona č. 262/2006 Sb., zákoníku práce, ve znění pozdějších předpisů. Šetření RSCP-NS sleduje i strukturu hrubého měsíčního platu, tj. prémie a odměny, příplatky za přesčas, ostatní příplatky, náhrady a odměny za pracovní pohotovost. Hrubý měsíční plat a jeho složky se vztahují k celému sledovanému období, které zahrnuje dobu od počátku roku do konce čtvrtletí, za které se šetření provádí.

Šetření RSCP-NS dále sleduje pracovní dobu zaměstnanců. Vstupní věta o zaměstnanci obsahuje odpracovanou dobu od počátku roku a z ní počet přesčasových hodin. Odpracovaná doba u zaměstnanců odměňovaných měsíčním platem nezahrnuje dobu svátků v jinak pracovních dnech. Věta dále obsahuje celkovou neodpracovanou dobu od počátku roku, z ní počet hodin nemoci a dovolené.

2.3. Klasifikace a číselníky

RSCP-NS používá standardní statistické klasifikace a číselníky (podrobněji popsané na www.czso.cz). Použití platných statistických klasifikací je závazné jak pro orgán vykonávající státní statistickou službu, tak pro zpravodajské jednotky, které poskytují údaje pro statistické zjišťování. Proto i RSCP-NS používá následující klasifikace a číselníky:

- | | |
|---------|--|
| KZAM-R | Klasifikace zaměstnání; vydáno sdělením ČSÚ č. 492/2003 Sb. ze dne 18. prosince 2003 o vydání rozšířené Klasifikace zaměstnání KZAM-R. |
| CZ-ICSE | Klasifikace postavení v zaměstnání; vydáno sdělením ČSÚ č. 494/2003 Sb. ze dne 18. prosince 2003 o vydání Klasifikace postavení v zaměstnání. |
| KKOV | Klasifikace kmenových oborů vzdělání; vydáno sdělením ČSÚ č. 320/2003 Sb. ze dne 9. září 2003 o zavedení Klasifikace kmenových oborů vzdělání. Poslední aktualizace byla provedena k 1. únoru 2008 sdělením ČSÚ č. 308/2007 Sb. ze dne 21. listopadu 2007 o aktualizaci Klasifikace kmenových oborů vzdělání. |

- LAU1 **Číselník okresů;** od 1. ledna 2008 je systém statistické klasifikace územních struktur v České republice rozdělen, v souladu se systémem Eurostatu, na dvě části: klasifikace CZ-NUTS, systém LAU (Local Administrative Units). Z hlediska statistiky mají LAU závazný charakter. Jednotky LAU 1 (**dřívější NUTS 4**) jsou v ČR tvořeny okresy. Územní jednotky na úrovni LAU 1 přebírají kódy od dřívějších jednotek NUTS 4. Proti NUTS 4 jsou v LAU 1 následující změny:
- do kódů LAU 1 okresů krajů Vysočina a Jihomoravského se promítá změna kódů NUTS 3 těchto krajů,
 - Praha se na úrovni LAU 1 nečlení.
- CZ-NACE ¹ **Klasifikace ekonomických činností (CZ-NACE);** vydáno sdělením ČSÚ č. 244/2007 Sb. ze dne 18. září 2007 o zavedení Klasifikace ekonomických činností.
- CZ-GEONOM **Klasifikace zemí;** vydáno sdělením ČSÚ č. 487/2003 Sb. ze dne 18. prosince 2003 o vydání Klasifikace zemí. Poslední aktualizace byla provedena k 1. červenci 2005 sdělením ČSÚ č. 243/2005 Sb. ze dne 9. června 2005 o aktualizaci Klasifikace zemí.

3. Nejdůležitější sledované veličiny

Kapitola popisuje nejdůležitější sledované veličiny, algoritmy jejich výpočtu a kritéria pro zahrnutí zaměstnanců do dalších výpočtů.

3.1. *Hodinový výdělek*

Hodinový výdělek je přímo zjišťovaná veličina. Do výpočtu charakteristik hodinového výdělku jsou zařazeni zaměstnanci, kteří byli v evidenčním stavu k poslednímu dni sledovaného období.

3.2. *Hrubý měsíční plat*

Hrubý měsíční plat se vztahuje k celému sledovanému období, tedy k 1. - 2. čtvrtletí, nebo k 1. - 4. čtvrtletí. Na rozdíl od hodinového výdělku musí být hrubý měsíční plat vypočten z dalších přímo zjišťovaných platových položek a neplatových plnění.

¹ Revidovaná výsledková publikace využívá z důvodu srovnání s novějšími výsledky klasifikaci CZ-NACE (původní verze využívala klasifikaci OKEČ).

Hrubý plat je v RSCP-NS definován jako součet platu za práci, náhrad platu a odměny za pracovní pohotovost. Hrubý měsíční plat zaměstnance se vypočte podle vzorce:

$$\text{HMP} = \frac{\text{PLAT} + \text{NAHRADY} + \text{POHOTOV}}{\text{MESPLAC}_{\text{prep}}}$$

kde :

HMP	je hrubý měsíční plat zaměstnance,
PLAT	je plat za práci zaměstnance v kumulaci za sledované období (vstupní položka věty o zaměstnanci),
NAHRADY	jsou náhrady platu zaměstnance v kumulaci za sledované období (vstupní položka věty o zaměstnanci),
POHOTOV	je odměna za pracovní pohotovost zaměstnance v kumulaci za sledované období (vstupní položka věty o zaměstnanci),
MESPLAC _{prep}	je počet přepočtených placených měsíců zaměstnance, tj. počet měsíců, odpovídajících součtu odpracované doby a doby, po kterou pobíral náhrady platu.

Počet přepočtených placených měsíců MESPLAC_{prep} je roven počtu kalendářních měsíců v případě, že zaměstnanec s plným pracovním úvazkem po celé sledované období pracoval nebo pobíral náhrady platu. Pokud zaměstnanec byl v evidenčním stavu kratší dobu, než sledované období, bude jeho počet placených měsíců zkrácen poměrem počtu pracovních dnů v evidenčním stavu a ve sledovaném období. Podobně se počet placených měsíců zkrátí, pokud zaměstnanec měl jinou absenci, než absenci s náhradou platu (např. nemoc), případně měl sjednán kratší pracovní úvazek.

Hrubý měsíční plat za určitou skupinu zaměstnanců je vážená charakteristika, v níž hrubý měsíční plat určitého zaměstnance má váhu, odpovídající počtu jeho placených měsíců za sledované období (tzv. váha placené doby). Tento způsob výpočtu umožňuje korektní srovnání platové úrovně jednotlivých zaměstnání a srovnávání v čase.

Sestavy s hrubým měsíčním platem, diferenciací a strukturou hrubého platu obsahují také měsíční placenou dobu. Tento údaj ukazuje počet placených hodin (odpracovaná doba a doba náhrad) za placený měsíc a je v souladu s výpočtem hrubého měsíčního platu.

Pro zahrnutí zaměstnance do výpočtů hrubého měsíčního platu se uplatňují následující kritéria:

- přepočtený počet placených měsíců zaměstnance je alespoň jeden měsíc,
- stanovená týdenní pracovní doba na dané pracovní místo je alespoň 30 hodin (dle doporučení Eurostatu).

3.3. Měsíční odpracovaná a neodpracovaná doba

Měsíční odpracovaná (resp. neodpracovaná) doba se stejně jako hrubý měsíční plat vztahuje k celému sledovanému období tj. k 1. - 2. čtvrtletí, nebo k 1. - 4. čtvrtletí.

Měsíční odpracovaná doba zaměstnance se vypočte podle vzorce:

$$\text{ODPRACDmes} = \frac{\text{ODPRACD}}{\text{MESEVID_prep}}$$

kde :

- ODPRACDmes je měsíční odpracovaná doba zaměstnance,
 ODPACD je odpracovaná doba zaměstnance v kumulaci za sledované období (vstupní položka věty o zaměstnanci),
 MESEVID_prep je počet přepočtených evidenčních měsíců zaměstnance, tj. počet měsíců, odpovídajících délce pracovního úvazku a délce pracovního poměru ve sledovaném období.

Počet přepočtených evidenčních měsíců MESEVID_prep je roven počtu kalendářních měsíců v případě, že zaměstnanec s plným pracovním úvazkem po celé sledované období byl v pracovním poměru a nebyl na mateřské či rodičovské dovolené. Pokud zaměstnanec byl v evidenčním stavu kratší dobu, než sledované období, bude jeho počet evidenčních měsíců zkrácen poměrem počtu pracovních dnů v evidenčním stavu a ve sledovaném období. Podobně se počet evidenčních měsíců zkrátí, pokud zaměstnanec měl sjednán kratší pracovní úvazek.

Měsíční odpracovaná doba za určitou skupinu zaměstnanců je vážená charakteristika, v níž měsíční odpracovaná doba určitého zaměstnance má váhu, odpovídající počtu jeho evidenčních měsíců ve sledovaném období (tzv. váha evidenční doby). Pro zahrnutí zaměstnance do výpočtů měsíční odpracované doby se uplatňují stejná kritéria jako u hrubého měsíčního platu.

Obdobně jako odpracovaná doba se počítají měsíční neodpracovaná doba a také průměrné měsíční údaje o přesčasu, dovolené a nemoci.

4. Přehled používaných tabulek

Kapitola Přehled používaných tabulek obsahuje hodnocení kvality údajů a přehled publikovaných tabulek, u kterých jsou vyznačeny váhy nutné pro jejich zpracování.

4.1. Kvalita údajů

Zjišťované charakteristiky podléhají nevýběrovým chybám, neboť se nejedná o výběrové šetření. Nevýběrové chyby bývají způsobeny především špatnou kvalitou dat předávaných respondenty (neúplné a chybné údaje) do

Informačního systému o platu. Při zpracovávání údajů je jejich vliv snižován několikastupňovými kontrolními mechanismy a častými kontakty zpracovatele šetření s respondenty.

4.2. Přehled publikovaných tabulek podle použitých vah

Publikované tabulky s hodinovým výdělkem NS-V0 až NS-V9 obsahují hodnoty počítané ze souboru RSCP nepodnikatelské sféry bez použití vážení.

Tabulka	Třídící kritérium	Váha placené doby	Váha evidenční doby
NS-M0	Celý kraj	X	
NS-M1	HL. třídy zaměstnání KZAM-R	X	
NS-M5	Podskupiny zaměstnání KZAM-R	X	

Tabulka 3

Tabulka	Třídící kritérium	Váha placené doby	Váha evidenční doby
NS-T5	Podskupiny zaměstnání KZAM-R		X

Tabulka 4

5. Definice vybraných pojmů

Ekonomický subjekt	Ekonomický subjekt je právnický subjekt nebo fyzická osoba s postavením podnikatele, zapsaná do registru ekonomických subjektů ČSÚ. Každému ekonomickému subjektu se přiděluje identifikační číslo (IČ).
Organizační jednotka	Z hlediska výdělkové statistiky RSCP se dělí ekonomické subjekty na organizační jednotky podle okresu, ve kterém jejich zaměstnanci působí. Organizační jednotku tvoří všichni zaměstnanci ekonomického subjektu, kteří působí ve stejném okrese.
Zpravodajská jednotka	Zpravodajskou jednotkou je právnická osoba, organizační složka státu nebo fyzická osoba, od níž se požaduje poskytnutí údajů ve statistickém zjišťování podle zákona č. 89/1995 Sb., o státní statistické službě, ve znění pozdějších předpisů.
Sledované období	Sledované období je období od začátku roku do konce čtvrtletí, ve kterém se statistické zjišťování provádí.

Podnikatelská sféra	Do podnikatelské sféry patří subjekty, které odměňují mzdou podle § 109, odst. 2 zákona č. 262/2006 Sb., zákoníku práce, ve znění pozdějších předpisů.
Nepodnikatelská sféra	Do nepodnikatelské sféry patří subjekty, které odměňují platem podle § 109, odst. 3 zákona č. 262/2006 Sb., zákoníku práce, ve znění pozdějších předpisů.
Soubor ISPV-NS	Souborem ISPV nepodnikatelské sféry je soubor ekonomických subjektů, definovaný Automatizovaným rozpočtovým informačním systémem ARIS (viz http://www.info.mfcr.cz/aris).