



Regionální statistika ceny práce

II. čtvrtletí 2006
Nepodnikatelská sféra
Jihočeský kraj

Revidované výsledky ke dni 10. 3. 2010

Copyright - MPSV ČR

Publikace ani její část nesmí být kopírována, rozšiřována a zařazována do informačních systémů v jakékoliv formě (elektronické, mechanické, optické, magnetické aj.) bez písemného souhlasu

Ministerstva práce a sociálních věcí

Zpracovatel: TREXIMA, spol. s r.o., tř. T. Bati 299, 764 21 Zlín - Louky

O b s a h :

Úvod	7
-------------------	---

Výsledková část nepodnikatelská sféra

Základní metodické přístupy	11
Popis publikovaných tabulek	12

Hodinový výdělek

NS-V0	Hodinový výdělek v nepodnikatelské sféře	13
NS-V1	Hodinový výdělek podle hlavních tříd zaměstnání KZAM-R	14
NS-V2	Hodinový výdělek podle věkových kategorií	14
NS-V3	Hodinový výdělek podle platové třídy	15
NS-V4	Hodinový výdělek podle vzdělání	15
NS-V5	Hodinový výdělek podle podskupin zaměstnání KZAM-R	16
NS-V6	Hodinový výdělek podle kategorií zaměstnání	20
NS-V8	Hodinový výdělek podle pohlaví	20

Hrubý měsíční plat

NS-M0	Hrubý měsíční plat a jeho složky, diferenciací, placená doba v nepodnikatelské sféře	21
NS-M1	Hrubý měsíční plat a jeho složky, diferenciací, placená doba podle hlavních tříd zaměstnání KZAM-R.....	22
NS-M5	Hrubý měsíční plat a jeho složky, diferenciací, placená doba podle podskupin zaměstnání KZAM-R	24

Měsíční odpracovaná a neodpracovaná doba

NS-T5	Průměrná měsíční odpracovaná a neodpracovaná doba podle podskupin zaměstnání KZAM-R	32
-------	--	----

Dodatek – technický popis šetření

1. Koncepte šetření	39
1.1 Základní soubor	39
1.2 Struktura souboru RSCP nepodnikatelské sféry	39
2. Vstupní údaje	40
2.1 Sběr dat	40
2.2 Nejdůležitější vstupní údaje	40
2.3 Klasifikace a číselníky	41
3. Nejdůležitější sledované veličiny	42
3.1 Hodinový výdělek	42

3.2 Hrubý měsíční plat	42
3.3 Měsíční odpracovaná a neodpracovaná doba	44
4. Přehled používaných tabulek	44
4.1 Kvalita údajů	44
4.2 Přehled publikovaných tabulek podle použitých vah	45
5. Definice vybraných pojmů	45



Úvod

Úvod

Regionální statistika ceny práce (RSCP) je systém pravidelného monitorování výdělkové úrovně a pracovní doby zaměstnanců v jednotlivých krajích České republiky formou statistického šetření. Sledovanými ukazateli výdělkové úrovně jsou hodinový výdělek a hrubá měsíční mzda (plat). Šetření metodicky vychází a je obsahově harmonizováno se strukturálním šetřením EU „Structure of Earnings Survey“, viz nařízení komise (ES) č. 1916/2000 ve znění pozdějších předpisů.

Šetření je pod názvem „Čtvrtletní šetření o ceně práce“ zařazeno do programu statistických zjišťování, vyhlášených Českým statistickým úřadem (ČSÚ) ve sbírce zákonů pro příslušný kalendářní rok (viz příloha Vyhlášky č. 421/2005 Sb., částka 145, kterou se stanoví Program statistických zjišťování na rok 2006) a pro vybrané ekonomické subjekty je povinné. Šetření provádí pracoviště státní statistické služby Ministerstva práce a sociálních věcí (MPSV). Průběh a vývoj šetření řídí komise, složená ze zástupců MPSV, ČSÚ, Ministerstva financí, České národní banky, CERGE-EI, VŠE v Praze, Českomoravské konfederace odborových svazů, Svazu průmyslu a dopravy ČR. Zpracovatelem RSCP je TREXIMA, spol. s r.o. (www.trexima.cz).

Nejdůležitějším kritériem pro členění výsledků RSCP je příslušnost šetřeného ekonomického subjektu k podnikatelské, nebo nepodnikatelské sféře. V podnikatelské sféře probíhá šetření se čtvrtletní periodou a ve sféře nepodnikatelské je prováděno s periodou pololetní. Zdrojem dat pro nepodnikatelskou sféru je Informační systém o platech, který je spravován Ministerstvem financí. Za každou sféru jsou vydávány samostatné výsledkové publikace.

Výsledkové publikace jednotlivých krajů jsou uloženy na stránkách <http://portal.mpsv.cz> v sekci *Zaměstnanost*, v podsekci *Statistiky* pod odkazem *Statistika výdělků*.

Důkladný popis šetření, včetně všech výsledkových publikací, poskytuje také portál www.ispv.cz. Slouží především jako podpora respondentům, kteří zde naleznou všechny potřebné informace a podpůrné nástroje pro zasílání dat. Portál je využíván také k uveřejňování odborných studií a článků, které jako zdroj informací uvádí šetření ISPV a RSCP.

Ministerstvo práce a sociálních věcí děkuje všem respondentům šetření za přípravu vstupních dat pro šetření. Svědomitý přístup respondentů a dodržování termínů pro předání dat umožňují pravidelně uveřejňovat tuto publikaci.



Výsledková část

Nepodnikatelská sféra

Výsledková část nepodnikatelská sféra

Základní metodické přístupy

Tato publikace přináší charakteristiky hodinového výdělku, hrubého měsíčního platu a pracovní doby získané za nepodnikatelskou sféru šetření RSCP (RSCP-NS). V RSCP se zařazují do nepodnikatelské sféry ekonomické subjekty, které odměňují podle zákona č. 143/1992 Sb. o platu a odměně za pracovní pohotovost v rozpočtových a v některých dalších organizacích a orgánech.

Primárním výsledkem RSCP jsou statistiky výdělkové úrovně jednotlivých zaměstnání (v klasifikaci KZAM-R), dalším produktem jsou odhady výdělkových parametrů zaměstnanecké populace krajů v členění podle firemních i zaměstnaneckých charakteristik. Ekonomické subjekty se v RSCP člení na organizační jednotky, jestliže je možné provést vnitřní rozčlenění podle okresů, ve kterých dílčí jednotky působí. Výsledky podle krajů jsou v tomto smyslu výsledky získané pracovištní metodou.

Vedle podnikového výkaznictví ČSÚ je RSCP dalším zdrojem informací o výdělcích v jednotlivých krajích České republiky. Výkaznictví ČSÚ, jako tradiční zdroj, sbírá údaje o evidenčním počtu zaměstnanců a vyplacených mzdách za ekonomický subjekt a publikuje průměrné mzdy v členění podle firemních charakteristik. Při srovnávání výsledků výkaznictví a RSCP-NS je třeba vzít v úvahu rozdílnou definici nepodnikatelské sféry, rozdílné metody výpočtu výdělkových charakteristik a rozdílný způsob členění výsledků podle krajů. Výkaznictví ČSÚ člení výsledky podle sídla ekonomického subjektu, tj. podnikovou metodou.

Respondenty šetření RSCP-NS jsou aktivní ekonomické subjekty (ES) nepodnikatelské sféry, které jsou definovány Automatizovaným rozpočtovým informačním systémem (ARIS). Na základě systému ARIS, který je spravován Ministerstvem financí, se zjišťuje způsob odměňování a příslušnost ekonomického subjektu k nepodnikatelské sféře. Zdrojem dat platového statistického šetření RSCP pro nepodnikatelskou sféru je Informační systém o platech, který je provozován Ministerstvem financí. Informační systém o platech pokrývá celou nepodnikatelskou sféru a do RSCP předává údaje jako plošné šetření.

Popis publikovaných tabulek

Tabulky v publikaci jsou rozděleny podle sledovaného ukazatele do tří základních okruhů. Tabulky přinášející charakteristiky hodinového výdělku jsou označeny NS-Vx, kde NS značí nepodnikatelskou sféru a x je pořadové číslo tabulky. Charakteristiky hrubého měsíčního platu, struktury platu a průměrné placené doby jsou obsaženy v tabulkách se značením NS-Mx a charakteristiky měsíční odpracované a neodpracované doby v tabulkách se značením NS-Tx.

Hlavním výsledkem RSCP jsou statistiky výdělkové úrovně a pracovní doby za jednotlivá zaměstnání podle klasifikace KZAM-R, obsažené v tabulkách NS-V5, NS-M5 a NS-T5. Tyto tabulky obsahují ta zaměstnání, která jsou ve své podskupině zaměstnání (čtyřmístný KZAM-R) zastoupena alespoň třemi ekonomickými subjekty a zároveň deseti zaměstnanci. Uvedené počty organizačních jednotek a zaměstnanců ukazují na zastoupení v souboru ISPV-NS. V ostatních tabulkách jsou počty zaměstnanců uváděny v % a jejich účelem je přiblížit relativní zastoupení publikovaných kategorií.

Statistické charakteristiky používané ve výsledkových tabulkách:

1. decil	První decil je hodnota, pod kterou leží 10 % nejnižších hodnot sledovaného znaku.
1. kvartil	První kvartil je hodnota, pod kterou leží 25 % nejnižších hodnot sledovaného znaku.
Medián	Medián je hodnota uprostřed vzestupně uspořádané řady hodnot sledovaného znaku, polovina hodnot je nižší než medián a druhá polovina je vyšší než medián.
3. kvartil	Třetí kvartil je hodnota, nad kterou leží 25 % nejvyšších hodnot sledovaného znaku.
9. decil	Devátý decil je hodnota, nad kterou leží 10 % nejvyšších hodnot sledovaného znaku.
Průměr	Průměr je počítán jako vážený (případně nevážený) aritmetický průměr sledovaného znaku.

Ostatní symboly používané ve výsledkových tabulkách:

"Neuvedeno"	Symbol "Neuvedeno" označuje kategorii zaměstnanců, u které nebyl uveden kód příslušného třídícího znaku.
"*"	Symbol "*" označuje položku vstupních dat vypočítanou, ale nezveřejnitelnou z důvodu nedostatečného počtu vstupních hodnot (méně než 3 ekonomické subjekty a 10 zaměstnanců).

Hodinový výdělek v nepodnikatelské sféře

kraj: Jihočeský

Medián hodinového výdělku 109,43 Kč/hod

Index mediánu hodinového výdělku zaměstnanců

meziroční vůči 2. čtvrtletí 2005¹⁾ 103,4 %

Diferenciace

1. decil - 10 % hodinových výdělků menších než 61,54 Kč/hod

1. kvartil - 25 % hodinových výdělků menších než 85,08 Kč/hod

Medián - 50 % hodinových výdělků menších než 109,43 Kč/hod

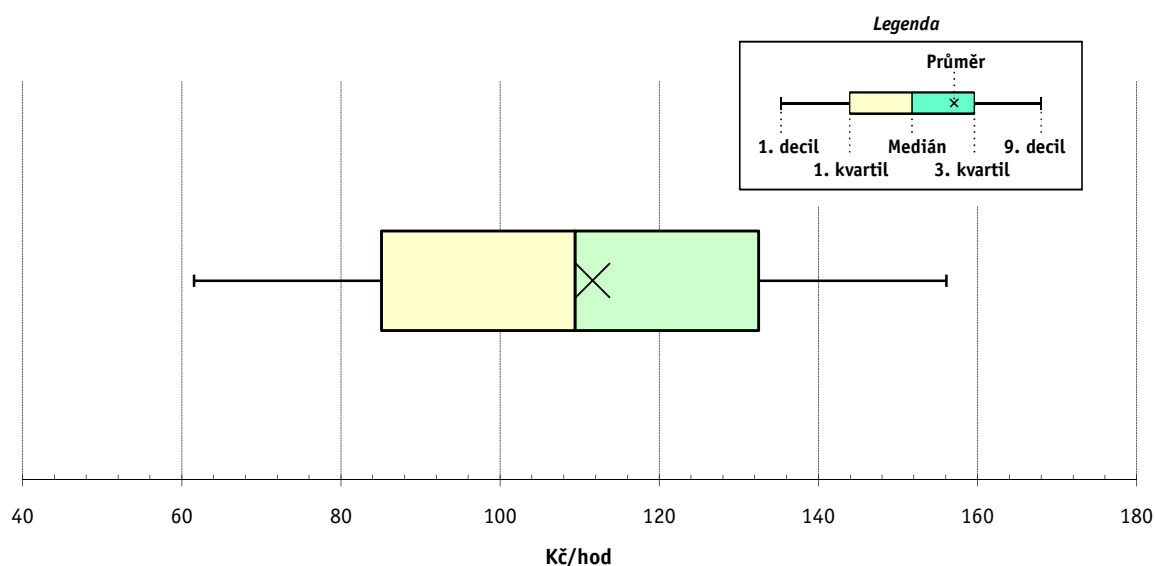
3. kvartil - 25 % hodinových výdělků větších než 132,48 Kč/hod

9. decil - 10 % hodinových výdělků větších než 156,06 Kč/hod

Průměr hodinového výdělku 111,64 Kč/hod

Podíl zaměstnanců s podprůměrným

hodinovým výdělkem 52,4 %



Vysvětlivky:

1) Index mediánu hodinového výdělku byl vypočten podle metodiky z roku 2005.

2. čtvrtletí 2006

RSCP - nepodnikatelská sféra

NS-V1

Revidované výsledky ke dni 10. 3. 2010

**Hodinový výdělek
podle hlavních tříd zaměstnání KZAM-R**

kraj: Jihočeský

Hlavní třída zaměstnání KZAM-R	Struktura zaměstnanců	Medián	Diferenciace		Průměr
			1. decil	9. decil	
	%	Kč/hod	Kč/hod	Kč/hod	Kč/hod
0 Příslušníci armády	5,9	*	*	*	*
1 Zákodárci, vedoucí a řídící pracovníci	5,4	167,32	97,73	250,52	173,82
2 Vědečtí a odborní duševní pracovníci	32,1	124,07	95,37	158,52	126,65
3 Techničtí, zdravotničtí a pedagogičtí pracovníci	28,9	114,00	84,92	152,91	117,22
4 Nižší administrativní pracovníci	3,4	89,85	65,81	122,99	92,39
5 Provozní prac. ve službách a obchodu	9,8	73,02	55,00	122,05	81,41
6 Dělníci v zemědělství, lesnictví a rybářství	0,2	79,26	48,57	107,42	81,69
7 Řemeslníci, výrobci a zpracovatelé	1,2	87,85	65,95	109,61	87,83
8 Obsluha strojů a zařízení	3,1	89,86	61,01	120,71	90,19
9 Pomocní a nekvalifikovaní pracovníci	9,9	56,75	47,50	79,90	60,81
C E L K E M - nepodnikatelská sféra	100	109,43	61,54	156,06	111,64

2. čtvrtletí 2006

RSCP - nepodnikatelská sféra

NS-V2

Revidované výsledky ke dni 10. 3. 2010

**Hodinový výdělek
podle věkových kategorií**

kraj: Jihočeský

Věková kategorie	Struktura zaměstnanců	Medián	Diferenciace		Průměr
			1. decil	9. decil	
	%	Kč/hod	Kč/hod	Kč/hod	Kč/hod
do 20 let	0,1	61,92	44,70	89,75	63,59
20 - 29 let	12,5	93,70	63,81	124,96	94,95
30 - 39 let	23,4	108,01	60,69	148,50	107,59
40 - 49 let	30,2	114,36	62,00	158,82	114,37
50 - 59 let	29,0	116,48	61,30	167,16	117,81
60 a více let	4,8	118,15	56,48	187,40	120,90
C E L K E M - nepodnikatelská sféra	100	109,43	61,54	156,06	111,64

2. čtvrtletí 2006

RSCP - nepodnikatelská sféra

NS-V3

Revidované výsledky ke dni 10. 3. 2010

Hodinový výdělek
podle platové třídy

kraj: Jihočeský

Platová třída	Struktura zaměstnanců	Medián	Diferenciace		Průměr
			1. decil	9. decil	
	%	Kč/hod	Kč/hod	Kč/hod	Kč/hod
1. platová třída	0,6	53,00	43,87	65,56	54,06
2. platová třída	6,3	53,51	47,01	67,63	55,62
3. platová třída	3,6	59,78	50,31	78,45	62,43
4. platová třída	5,3	72,37	55,88	95,36	74,15
5. platová třída	4,2	75,33	59,93	97,47	77,64
6. platová třída	7,1	84,94	64,99	108,80	86,70
7. platová třída	5,6	97,11	73,69	145,40	103,50
8. platová třída	10,8	103,19	81,87	134,38	106,48
9. platová třída	20,3	112,09	92,24	142,10	115,09
10. platová třída	9,5	130,68	102,57	160,43	131,56
11. platová třída	5,2	136,83	95,82	189,15	140,71
12. platová třída	18,0	131,27	111,05	172,62	137,51
13. platová třída	1,9	177,22	131,71	272,76	193,86
14. platová třída	1,2	187,25	145,96	270,91	198,50
15. platová třída	0,2	189,00	160,00	243,38	205,39
16. platová třída	0,2	232,00	175,00	349,00	253,16
C E L K E M - nepodnikatelská sféra	100	109,43	61,54	156,06	111,64

2. čtvrtletí 2006

RSCP - nepodnikatelská sféra

NS-V4

Revidované výsledky ke dni 10. 3. 2010

Hodinový výdělek
podle vzdělání

kraj: Jihočeský

Vzdělání	Struktura zaměstnanců	Medián	Diferenciace		Průměr	
			1. decil	9. decil		
	%	Kč/hod	Kč/hod	Kč/hod	Kč/hod	
KKOV						
Základní a nedokončené	A-C	5,1	59,13	48,49	87,65	64,17
Střední bez maturity	D,E,H,J	19,0	74,25	52,03	108,65	78,54
Střední s maturitou	K-M	43,6	109,69	78,73	148,14	112,40
Vyšší odborné a bakalářské	N,R	3,5	114,18	80,60	149,78	116,10
Vysokoškolské	T,V	26,6	133,79	106,59	193,11	143,32
neuveдено		2,1	100,06	66,20	139,38	102,06
C E L K E M - nepodnikatelská sféra		100	109,43	61,54	156,06	111,64

Revidované výsledky ke dni 10. 3. 2010

Hodinový výdělek podle podskupin zaměstnání KZAM-R

kraj: Jihočeský

Podskupiny zaměstnání KZAM-R	Výběrový soubor		Medián	Diferenciace		Průměr
	počet org. jednotek	počet zaměst.		1. decil	9. decil	
			Kč/hod	Kč/hod	Kč/hod	Kč/hod
1127 Vedoucí pracovníci orgánů státní správy, správních úřadů	33	369	179,13	143,00	252,67	187,55
1150 Přednostové, tajemníci a ved.prac.okresních a obecních úřadů	53	480	166,69	131,14	230,88	175,27
1210 Ředitelé a prezidenti velkých organizací, podniků	349	368	202,68	141,15	274,43	209,81
1225 Vedoucí pracovníci v restauracích a hotelích	224	248	91,89	76,41	114,52	93,83
1229 Vedoucí pracovníci dílčích celků jinde neuvedení (kult.,zdrav.)	23	54	140,59	99,03	223,58	151,68
1231 Vedoucí pracovníci finančních a hospodářských útvarů	49	96	165,09	122,00	239,08	174,57
1235 Vedoucí pracovníci zásobovacích útvarů	4	10	124,31	75,76	145,96	117,18
1237 Vedoucí pracovníci výzkumných a vývojových útvarů	6	43	236,00	165,00	349,00	254,14
1239 Vedoucí pracovníci ostatních útvarů jinde neuvedení	17	35	152,00	107,00	227,34	165,46
1315 Vedoucí, ředitelé v restauracích a hotelích	11	12	91,65	67,50	134,38	96,29
1319 Vedoucí, ředitelé malých organizací ostatní (kult.,zdrav.,škol.)	166	180	159,77	112,14	234,44	169,54
2113 Chemici	5	36	107,50	70,00	155,00	110,27
2114 Geologové, geofyzici, geodeti, hydrologové apod.	6	20	112,18	79,93	147,60	113,45
2131 Projektanti a analytici výpočetních systémů	7	17	116,56	70,37	160,82	117,30
2132 Programátoři	5	10	142,39	94,14	187,54	143,99
2139 Ostatní odborníci zabývající se výpoč. tech. jinde neuvedení	46	125	126,00	88,80	157,93	125,09
2141 Hlavní architekti, arch. a plánovači měst, urbanisté, doprav.sítí	4	17	123,63	108,42	156,86	131,20
2142 Projektanti staveb a areálů, stavební inženýři	5	16	112,50	86,00	139,00	116,80
2149 Ostatní architekti, projekt., konstruk.a tech.inženýři (tvůr.prac.)	3	27	109,91	77,31	138,00	107,56
2211 Bakteriologové, biolog., ekolog., zoologové a odb.v příb.obor.	18	364	136,60	94,00	210,00	146,65
2212 Farmakologové, anatomové, biochemici, fyziolog., patologové	5	49	135,09	91,00	184,00	135,64
2213 Agronomové, šlechtitelé a odborníci v příbuzných oborech	8	21	118,05	92,00	155,23	122,47
2221 Lékaři, ordináři (kromě zubních lékařů)	18	594	167,83	119,43	237,82	176,53
2224 Farmaceuti, magistři v lékárně, lékárníci	5	26	130,61	100,37	227,50	151,28
2321 Učitelé všeobecně vzdělávacích předmětů	75	1 265	131,00	109,10	155,37	132,55
2322 Učitelé odborných předmětů	68	895	131,31	111,28	156,13	133,36
2323 Učitelé praktického vyučování (kromě mistrů)	26	35	146,96	98,06	176,02	140,94
2331 Učitelé základních škol	214	3 158	127,24	105,44	148,37	127,79
2332 Učitelé předškolní výchovy	246	1 121	99,90	88,55	117,29	101,25
2341 Učitelé všeobecně vzdělávacích předmětů na speciál. školách	41	324	135,64	109,00	165,68	137,32
2342 Učitelé odborných předmětů na speciálních školách	15	30	127,87	108,17	141,73	126,66
2343 Učitelé praktického vyučování na speciálních školách	12	51	107,98	92,69	140,83	113,80
2353 Učitelé základních uměleckých škol (vč.soukromých)	31	440	121,94	99,57	144,80	121,97
2356 Odborní pedagogové v zařiz. pro výkon ústav.a ochran. výchovy	3	16	147,42	132,29	188,99	151,25
2359 Ost.odp.pedagogičtí pracov. jinde neuvedení (odb.instruktoři)	17	23	116,59	82,37	151,57	112,81
2411 Odb. prac. na úseku účetnictví, financí, daní, ap., hlavní účetní	75	133	120,69	89,32	158,65	122,11
2412 Odbor. pracovníci na úseku zaměstnaneckých, personálních věcí	20	43	114,91	94,44	159,84	119,65
2419 Ostatní odborní pracovníci v oblasti podnikání	7	13	98,00	77,57	142,60	107,58
2421 Právníci, právní poradci (mimo advokacie a soudnictví)	28	84	144,20	117,68	182,56	150,89
2429 Ostatní odborníci v právní oblasti jinde neuvedení	21	108	123,51	89,48	144,61	119,68
2431 Odborní archiváři (kromě řadových)	9	71	111,84	86,54	135,88	110,38
2432 Odborní pracovníci knihoven (kromě řadových)	35	204	95,16	75,91	116,50	96,51
2433 Odborní pracovníci v informacích (např. vti)	14	27	119,30	70,00	169,00	118,04
2434 Odborní pracovníci - kurátoři (muzeí, galérií)	8	33	122,74	80,71	155,48	117,98

Revidované výsledky ke dni 10. 3. 2010

Hodinový výdělek podle podskupin zaměstnání KZAM-R

kraj: Jihočeský

Podskupiny zaměstnání KZAM-R	Výběrový soubor		Medián	Diferenciace		Průměr
	počet org. jednotek	počet zaměst.		1. decil	9. decil	
			Kč/hod	Kč/hod	Kč/hod	Kč/hod
2439 Ostatní odborní pracovníci kultury a osvěty jinde neuvedení	21	66	99,62	49,63	173,91	112,83
2441 Ekonomové - vědečtí pracovníci, specialisté, experti	32	53	123,20	85,68	160,66	125,80
2442 Sociologové, antropologové, archeologové, kriminologové	9	13	133,58	108,00	142,00	128,40
2445 Psychologové	22	62	128,26	104,14	157,90	131,82
2446 Odborní pracovníci v oblasti sociální péče (kromě řadových)	34	139	114,79	81,33	146,77	114,48
2452 Sochaři, malíři, umělečtí restaurátoři, grafici a výtvarníci	5	12	96,01	87,41	121,84	102,52
2470 Odborní administrativní pracovníci jinde neuvedení	133	1 897	116,25	94,00	147,56	119,02
3111 Technici ve fyzikálních a příbuzných oborech	4	31	87,00	75,58	100,19	87,53
3112 Stavební technici	41	139	127,25	98,86	155,23	126,17
3113 Elektrotechnici	10	14	92,14	78,96	135,76	102,40
3114 Elektronici a technici v radiokomunikacích a telekomunikacích	4	17	124,00	91,00	148,00	122,35
3118 Technici v kartografii, kresličů a zeměměřičů	5	296	101,81	83,42	124,05	102,85
3119 Ostatní techničtí pracovníci jinde neuvedení	48	194	108,07	77,62	136,28	108,07
3122 Operátoři a obsluha výpočetní techniky	23	55	105,06	63,93	159,76	106,10
3129 Ostatní technici ve výpočetní technice jinde neuvedení	4	27	123,19	94,98	136,22	120,42
3132 Obsluha zařízení pro záznam zvuku,obrazu,operátoři kamery	7	16	71,19	60,00	116,83	81,01
3134 Obsluha lékařských zařízení	4	40	126,48	103,63	150,79	127,87
3151 Kolaudační technici a technici protipožární ochrany	5	716	158,26	127,76	194,44	159,50
3152 Bezpečnostní tech.a tech. pro kontrolu zdravotní nezávadnosti	28	108	125,09	99,92	147,64	122,80
3211 Technici a laboranti v oblasti biologie a v příbuzných oborech	17	359	108,34	67,00	129,98	104,55
3212 Technici v agronomii, v lesnictví a v zemědělství	11	141	106,00	77,24	128,30	105,12
3222 Asistenti hygienické služby	5	18	108,35	92,28	136,58	113,07
3223 Dietetici a odborníci na výživu	11	22	118,14	98,62	142,32	118,16
3226 Rehabilitační a fyzioterapeutičtí pracovníci (vč. odb. masérů)	30	144	98,87	82,07	122,36	100,75
3228 Farmaceutičtí asistenti	4	16	110,38	90,42	136,38	113,62
3229 Ostatní střední zdravotničtí pracovníci jinde neuvedení	7	160	147,56	117,30	166,46	144,78
3231 Ošetřovatelé, všeobecné zdravotní sestry	54	1 751	121,17	97,97	144,43	121,68
3232 Ženské sestry, porodní asistentky	5	91	129,23	100,58	151,58	127,39
3233 Sestry pro péči o dítě	10	173	125,36	102,70	146,16	125,01
3234 Sestry pro psychiatrickou péči	4	48	129,73	102,06	153,38	129,23
3235 Sestry pro intenzivní péči	3	63	141,57	118,74	157,26	140,38
3311 Vychovatelé v družinách, domovech dětí a mládeže	284	1 025	98,44	78,44	116,80	98,85
3312 Vedoucí zájmových kroužků (z povolání)	4	15	104,46	79,34	113,88	101,17
3320 Pedagogové pro předškolní výchovu	10	24	96,10	79,72	122,29	98,44
3331 Vychovatelé na speciálních školách	29	121	105,68	82,67	140,53	110,13
3332 Vychovatelé školsk. zařiz. pro výkon ústavní a ochranné výchovy	11	102	110,93	89,59	138,80	113,81
3341 Instruktory a mistři odborné výchovy	31	511	108,28	91,66	128,56	109,21
3416 Nákupčí	12	35	95,91	58,95	125,79	91,78
3421 Obchodní agenti	5	14	96,76	61,66	112,42	91,49
3423 Zprostředkovatelé práce a agenti pracovních úřadů	7	104	106,47	87,31	122,83	105,93
3431 Odborné sekretářky, sekretáři	38	138	90,69	63,03	129,38	95,27
3433 Pracovníci v oblasti účetnictví, fakturace, rozpočet., kalkulace	524	1 125	108,89	81,14	140,73	110,06
3434 Pracovníci v oblasti statistiky a matematiky	4	28	130,01	97,02	140,41	122,54
3435 Pracovníci v oblasti práce a mezd (kromě účetních)	22	42	127,43	100,16	155,45	129,27

Revidované výsledky ke dni 10. 3. 2010

Hodinový výdělek podle podskupin zaměstnání KZAM-R

kraj: Jihočeský

Podskupiny zaměstnání KZAM-R	Výběrový soubor		Medián	Diferenciace		Průměr
	počet org. jednotek	počet zaměst.		1. decil	9. decil	
			Kč/hod	Kč/hod	Kč/hod	Kč/hod
3436 Referenti osobních oddělení	31	58	117,39	86,13	149,87	116,44
3439 Ostatní odborní administrativní pracovníci jinde neuvedení	236	797	106,99	72,81	145,38	109,63
3442 Berní a daňoví pracovníci	4	808	121,51	101,63	141,42	121,58
3443 Pracovníci sociálního a důchodového zabezpečení	9	286	98,78	82,77	111,89	98,34
3444 Pracovníci pasových oddělení a oddělení udělujících povolení	7	15	110,15	82,19	121,04	106,22
3449 Ostatní celní a daňoví pracovníci a pracovníci v příb. oborech	6	149	141,12	119,88	163,92	142,14
3460 Sociální pracovníci	60	256	106,62	73,31	136,87	105,66
3479 Ostatní pracovníci umění a zábavy jinde neuvedení	7	25	83,65	64,85	111,96	89,00
3482 Trenéři, cvičitelé a úředníci sportovních podniků a klubů	4	28	102,82	63,60	137,08	104,33
4111 Písařky - opisovačky, stenotypistky	9	168	79,60	67,75	97,07	81,80
4112 Kancelářští a manipul. prac. a obsl. zařízení na zpracování textu	40	127	91,19	71,52	119,80	93,91
4115 Sekretářky, sekretáři	89	289	99,72	66,53	131,17	98,64
4121 Nižší účetní	12	36	116,04	87,08	128,20	113,69
4131 Úředníci ve skladech	39	88	80,81	63,84	106,54	84,50
4133 Úředníci v dopravě a v přepravě (dispečeri, kontrolori apod.)	12	27	101,29	66,73	121,05	94,37
4141 Řadoví knihovníci, archiváři, evidenční pracovníci	72	129	90,98	71,00	121,71	92,64
4190 Ostatní nižší úředníci jinde neuvedení	89	223	96,74	68,15	124,90	96,94
4211 Pokladníci (v bankách, pojišťovnách, spořitelnách, na poště)	32	48	93,57	65,78	128,23	103,36
4214 Prodavači vstupenek, jízdenek apod.	10	18	74,21	51,53	86,48	70,06
4216 Inkasisté (výběrci dluhů)	7	10	101,65	85,75	124,33	102,45
4222 Recepční	9	39	79,35	57,41	103,40	80,55
4223 Telefonisté	16	29	65,48	49,50	80,16	64,45
4224 Informátoři	9	19	90,00	71,94	135,11	95,91
5113 Průvodci (turist. zájezdů, historických a kulturních památek)	9	64	66,63	47,75	134,89	75,62
5121 Pracovníci dohlížející nad obsluhujícím personálem, hospodyně	47	67	67,88	53,08	109,14	75,18
5122 Kuchaři	419	1 830	63,94	52,84	83,23	66,43
5123 Číšníci, servírky	5	32	74,76	56,28	97,12	74,87
5131 Dětské pěstounky, pečovatelky, pomocní vychovatelé	7	19	84,25	70,32	101,06	86,11
5132 Pečovatelé a pomoc.ošetřovatelé v zařiz.soc.péče, v nemocnicích	51	1 050	82,96	63,80	105,56	83,90
5133 Pečovatelé v domácnosti	7	27	78,36	57,79	86,35	74,84
5139 Ostatní pečovatelé a pomocní ošetřovatelé jinde neuvedení	17	77	76,85	63,00	85,89	75,48
5162 Pracovníci bezpečnostních orgánů (např. policisté, strážníci)	19	256	141,46	108,92	173,56	142,08
5169 Ostatní pracovníci ochrany a ostrahy jinde neuvedení	7	27	78,75	56,95	94,84	79,19
5211 Prodavači v obchodech	7	12	74,59	64,85	101,95	79,20
6113 Zahradníci a pěstitelé zahradních plodin a sazenic	19	53	78,13	48,98	102,44	77,62
6121 Chovatelé hospodářských zvířat (kromě drůbeže a včel)	3	15	97,57	90,03	114,48	98,89
7122 Zedníci, kameníci, omítkáři	17	43	85,12	67,31	104,61	86,51
7124 Tesaři a truhláři	9	11	77,08	49,28	102,35	79,15
7129 Ost. stavební dělníci hlavní stav. výroby a prac.v ost. oborech	11	41	87,63	70,99	103,27	88,50
7136 Instalatéři, potrubáři, stavební zámečníci, klempíři	18	35	83,31	64,85	118,75	87,68
7137 Stavební a provozní elektrikáři	18	27	93,51	71,91	118,15	94,98
7141 Malíři a tapetáři	6	10	84,34	68,57	120,39	87,14
7222 Nástrojaři, kovomodeláři, kovodělníci, zámečníci	26	52	82,43	69,38	108,65	85,89
7231 Mechaníci a opraváři motorových vozidel	15	90	94,65	81,13	112,08	95,94

Revidované výsledky ke dni 10. 3. 2010

Hodinový výdělek podle podskupin zaměstnání KZAM-R

kraj: Jihočeský

Podskupiny zaměstnání KZAM-R	Výběrový soubor		Medián	Diferenciace		Průměr
	počet org. jednotek	počet zaměst.		1. decil	9. decil	
			Kč/hod	Kč/hod	Kč/hod	Kč/hod
7241 Elektromech., opraváři a seřizovači různých typů elektr. zařízení	13	28	88,57	64,10	114,24	88,07
7433 Dámští a pánští krejčí a kloboučníci včetně opravářů oděvů	13	35	73,21	49,31	91,56	71,51
8162 Obsluha parních turbín, ohřívačů a motorů	40	57	75,99	55,50	96,76	75,38
8163 Obsluha zařízení při úpravě, čištění a rozvodu vody	10	32	85,85	72,19	134,02	93,44
8264 Obsluha strojů na bělení, barvení, čištění, praní, žehlení textilu	28	138	61,76	51,01	73,00	61,74
8321 Řidiči osobních a malých dodávkových automobilů, taxikáři	54	118	77,91	57,65	108,85	81,01
8322 Řidiči sanitních a rzp vozů	7	221	117,77	86,16	141,73	114,63
8324 Řidiči nákladních automobilů a tahačů	15	387	93,44	79,67	104,33	92,72
8326 Řidiči speciálních vozidel	7	18	99,62	86,00	116,36	100,08
8331 Obsluha zemědělských a lesních strojů	11	84	82,13	69,00	96,34	82,51
8332 Obsluha zemních a příbuzných strojů	7	34	94,93	85,39	109,81	96,39
8334 Obsluha vysokozdvížných a ostatních motorových vozíků	4	16	65,48	60,68	101,98	74,83
9132 Pomocníci a uklízeči v kancelářích, hotelích, nemocnicích ap.	554	2 014	53,47	47,17	66,18	55,40
9133 Ruční pradáci a žehlíři (kromě obsluhy strojů)	20	31	57,81	48,61	78,98	61,19
9141 Domovníci, správci domu	125	238	74,63	53,13	100,18	76,77
9143 Školníci vč. školníků - údržbářů	396	573	64,48	51,18	84,33	66,34
9152 Vrátní, hlídači, uváděči a šatnářky	34	181	62,07	53,00	76,65	64,19
9161 Sběrači odpadků, popeláři	33	104	62,25	44,47	95,70	65,29
9162 Metaři, čistíči záchodků, žump, kanálů a podobných zařízení	5	25	51,57	47,70	57,90	52,33
9169 Ostatní pracovníci v příbuzných oborech jinde neuvedení	86	194	57,60	44,70	92,80	64,27
9323 Dělníci nádvorní skupiny (pomocní montéři)	49	157	60,76	44,35	91,46	64,21
9339 Pomocní a nekvalif. pracovníci v dopravě, ve skladech, v telek.	30	61	59,32	49,17	75,58	60,44

2. čtvrtletí 2006**RSCP - nepodnikatelská sféra**

NS-V6

Revidované výsledky ke dni 10. 3. 2010

**Hodinový výdělek
podle kategorií zaměstnání**

kraj: Jihočeský

Kategorie zaměstnání	Struktura zaměstnanců	Medián	Diferenciace		Průměr
			1. decil	9. decil	
	%	Kč/hod	Kč/hod	Kč/hod	Kč/hod
D Manuální pracovníci	19,5	63,51	49,36	95,73	68,92
T Nemanuální pracovníci	80,5	118,00	82,96	163,14	122,01
Relace D/T (%)		53,8	59,5	58,7	56,5
C E L K E M - nepodnikatelská sféra	100	109,43	61,54	156,06	111,64

manuální pracovníci - zaměstnanci s převážně manuálním charakterem práce (hlavní třída KZAM-R 6-9 a vybraná zaměstnání hl. třídy 5)

nemanuální pracovníci - zaměstnanci s převážně nemanuálním charakterem práce (hlavní třída KZAM-R 1-4 a vybraná zaměstnání hl. třídy 5)

2. čtvrtletí 2006**RSCP - nepodnikatelská sféra**

NS-V8

Revidované výsledky ke dni 10. 3. 2010

**Hodinový výdělek
podle pohlaví**

kraj: Jihočeský

Pohlaví	Struktura zaměstnanců	Medián	Diferenciace		Průměr
			1. decil	9. decil	
	%	Kč/hod	Kč/hod	Kč/hod	Kč/hod
Muž	33,3	118,62	73,00	179,58	123,92
Žena	66,7	105,78	57,81	144,56	105,49
Relace Ž/M (%)		89,2	79,2	80,5	85,1
C E L K E M - nepodnikatelská sféra	100	109,43	61,54	156,06	111,64

Hrubý měsíční plat a jeho složky, diference, placená doba v nepodnikatelské sféře

kraj: Jihočeský

Medián hrubého měsíčního platu 19 542 Kč/měs

Diference

1. decil - 10 % hrubých měsíčních platů menších než	11 325 Kč/měs
1. kvartil - 25 % hrubých měsíčních platů menších než	15 583 Kč/měs
Medián - 50 % hrubých měsíčních platů menších než	19 542 Kč/měs
3. kvartil - 25 % hrubých měsíčních platů větších než	23 331 Kč/měs
9. decil - 10 % hrubých měsíčních platů větších než	27 873 Kč/měs

Průměr hrubého měsíčního platu 19 974 Kč/měs

Vybrané složky hrubého měsíčního platu

prémie a odměny	3,1 %
příplatky za přesčas	0,3 %
příplatky ostatní	15,0 %
náhrady	4,2 %
odměny za pohotovost	0,8 %

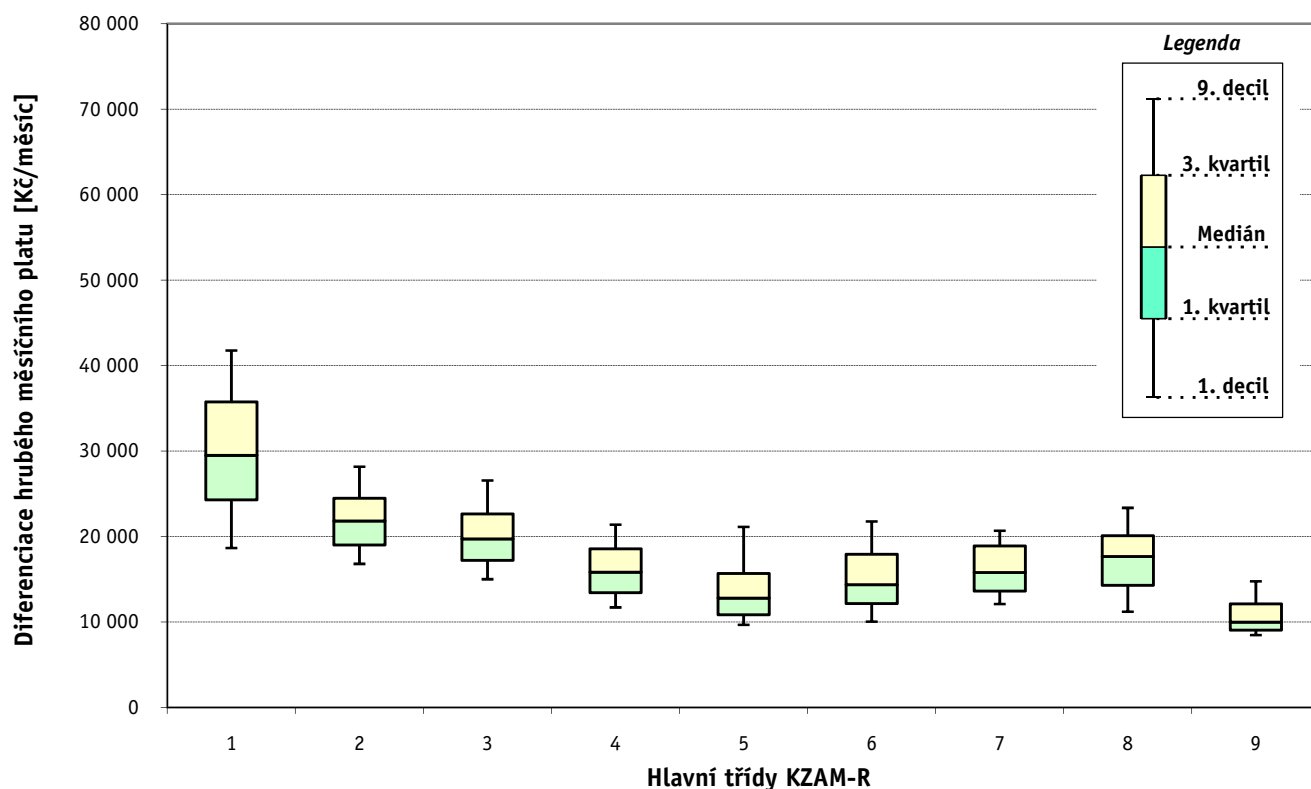
Průměrná placená doba 175,0 hod/měs

Revidované výsledky ke dni 10. 3. 2010

Hrubý měsíční plat a jeho složky, diference, placená doba podle hlavních tříd zaměstnání KZAM-R

kraj: Jihočeský

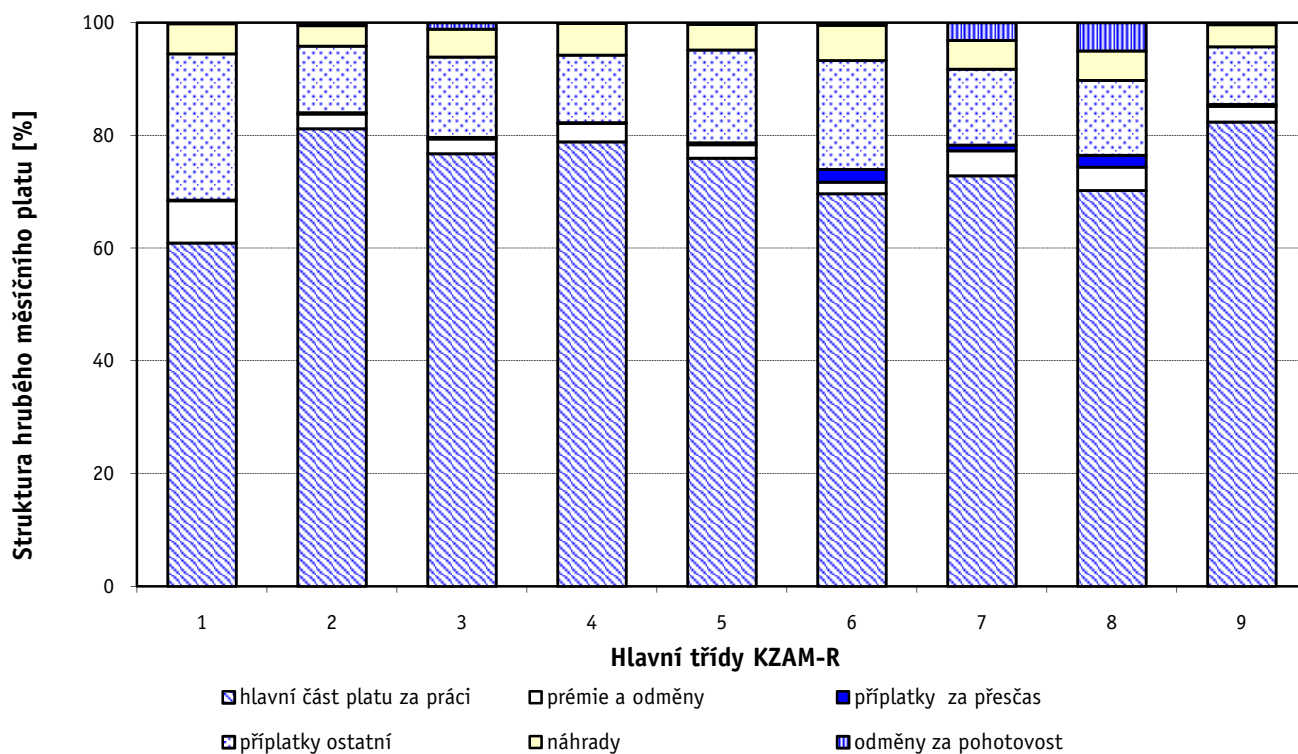
Hlavní třída zaměstnání KZAM - R	Struktura zaměstnanců	Medián
	%	Kč/měs
0 Příslušníci armády	5,3	*
1 Zákodárci, vedoucí a řídicí pracovníci	5,9	29 489
2 Vědečtí a odborní duševní pracovníci	33,6	21 812
3 Techničtí (zdrav., pedagog.) pracovníci	29,2	19 715
4 Nižší administrativní pracovníci	3,4	15 837
5 Provozní pracovníci ve službách a obchodu	9,9	12 791
6 Dělníci v zemědělství, lesnictví a rybářství	0,2	14 354
7 Řemeslníci, výrobci a zpracovatelé	1,2	15 781
8 Obsluha strojů a zařízení	3,3	17 666
9 Pomocní a nekvalifikovaní pracovníci	8,1	9 996
C E L K E M - nepodnikatelská sféra	100	19 542



Hrubý měsíční plat a jeho složky, diference, placená doba podle hlavních tříd zaměstnání KZAM-R

kraj: Jihočeský

Diference				Průměr	Vybrané složky hrubého měsíčního platu					Placená doba
1. decil	1. kvartil	3. kvartil	9. decil		prémie a odměny	příplatky za přesčas	příplatky ostatní	náhrady	odměny za pohotovost	
Kč/měs	Kč/měs	Kč/měs	Kč/měs	Kč/měs	%	%	%	%	%	hod/měs
*	*	*	*	*	*	*	*	*	*	*
18 652	24 314	35 745	41 765	30 372	7,5	0,1	26,0	5,3	0,2	174,1
16 800	19 023	24 474	28 169	22 428	2,6	0,2	11,8	3,6	0,5	174,5
15 009	17 199	22 659	26 553	20 393	2,6	0,3	14,3	5,0	1,1	172,7
11 711	13 443	18 569	21 403	16 221	3,3	0,1	12,0	5,6	0,1	174,2
9 674	10 860	15 696	21 126	14 126	2,3	0,4	16,5	4,6	0,3	172,5
10 034	12 154	17 933	21 778	15 199	2,1	2,2	19,4	6,3	0,4	184,0
12 089	13 635	18 890	20 675	16 153	4,4	1,0	13,5	5,1	3,2	178,1
11 202	14 308	20 089	23 355	17 483	4,2	2,1	13,3	5,2	5,0	181,3
8 461	9 044	12 112	14 763	10 905	2,8	0,4	10,2	3,9	0,3	175,0
11 325	15 583	23 331	27 873	19 974	3,1	0,3	15,0	4,2	0,8	175,0



Revidované výsledky ke dni 10. 3. 2010

Hrubý měsíční plat a jeho složky, diference, placená doba podle podskupin zaměstnání KZAM-R

kraj: Jihočeský

Podskupiny zaměstnání KZAM-R	Počet zaměstnanců přepočtený podle placených měsíců	Medián
		Kč/měs
1127 Vedoucí pracovníci orgánů státní správy, správních úřadů	325	31 068
1150 Přednostové, tajemníci a vedoucí pracovníci okresních a obecních úřadů	453	29 395
1210 Ředitelé a prezidenti velkých organizací, podniků	358	35 105
1225 Vedoucí pracovníci v restauracích a hotelích	159	16 148
1229 Vedoucí pracovních dílčích celků jinde neuvedení (kulturních,zdravotn.,školských)	49	24 187
1231 Vedoucí pracovníci finančních a hospodářských (správních) útvarů	88	28 351
1237 Vedoucí pracovníci výzkumných a vývojových útvarů	37	36 872
1239 Vedoucí pracovníci ostatních útvarů jinde neuvedení	33	24 318
1319 Vedoucí, ředitelé malých organizací ostatní (kultura,zdravotnictví,školství)	163	27 702
2113 Chemici	21	17 271
2114 Geologové, geofyzici, geodeti, hydrologové apod.	19	19 748
2131 Projektanti a analytici výpočetních systémů	10	21 890
2139 Ostatní odborníci zabývající se výpočetní technikou jinde neuvedení	114	22 004
2142 Projektanti staveb a areálů, stavební inženýři	15	20 410
2149 Ostatní architekti, projektanti, konstruktéři a techničtí inženýři (tvůrčí pracovníci)	27	18 119
2211 Bakteriologové, biologové, ekologové, zoologové a odborníci v příbuzných oborech	216	23 840
2212 Farmakologové, anatomové, biochemici, fyziologové, patologové	19	24 178
2213 Agronomové, šlechtitelé a odborníci v příbuzných oborech	19	20 078
2221 Lékaři, ordináři (kromě zubních lékařů)	475	33 677
2224 Farmaceuti, magistři v lékárně, lékárníci	24	25 310
2321 Učitelé všeobecně vzdělávacích předmětů	1 176	23 282
2322 Učitelé odborných předmětů	789	23 290
2323 Učitelé praktického vyučování (kromě mistrů)	39	25 512
2331 Učitelé základních škol	2 992	22 123
2332 Učitelé předškolní výchovy	1 006	17 370
2341 Učitelé všeobecně vzdělávacích předmětů na speciálních školách	321	23 519
2342 Učitelé odborných předmětů na speciálních školách	27	22 245
2343 Učitelé praktického vyučování na speciálních školách	42	18 420
2353 Učitelé základních uměleckých škol (vč.soukromých)	276	21 618
2356 Odborní pedagogové v zařízeních pro výkon ústavní a ochranné výchovy	12	24 491
2359 Ostatní odborní pedagogičtí pracovníci jinde neuvedení (odborní instruktoři)	15	21 011
2411 Odborní pracovníci na úseku účetnictví, financí, daní, apod., hlavní účetní	115	21 536
2412 Odborní pracovníci na úseku zaměstnaneckých, personálních věcí	35	20 937
2419 Ostatní odborní pracovníci v oblasti podnikání	11	16 310
2421 Právníci, právní poradci (mimo advokacie a soudnictví)	83	24 515
2429 Ostatní odborníci v právní oblasti jinde neuvedení	96	21 195
2431 Odborní archiváři (kromě řadových)	59	20 187
2432 Odborní pracovníci knihoven (kromě řadových)	138	16 700
2433 Odborní pracovníci v informacích (např. vti)	27	21 845
2434 Odborní pracovníci - kurátoři (muzeí, galérií)	25	20 882
2439 Ostatní odborní pracovníci kultury a osvěty jinde neuvedení	38	17 399
2441 Ekonomové - vědečtí pracovníci, specialisté, experti	47	20 934
2442 Sociologové, antropologové, archeologové, kriminologové	11	21 936
2445 Psychologové	41	22 472

Hrubý měsíční plat a jeho složky, diference, placená doba podle podskupin zaměstnání KZAM-R

kraj: Jihočeský

Diference				Průměr	Vybrané složky hrubého měsíčního platu					Placená doba
1. decil	1. kvartil	3. kvartil	9. decil		prémie a odměny	příplatky za přesčas	příplatky ostatní	náhrady	odměny za pohotovost	
Kč/měs	Kč/měs	Kč/měs	Kč/měs	Kč/měs	%	%	%	%	%	hod/měs
24 974	27 621	36 049	43 652	32 749	6,4	0,0	23,9	6,1	0,0	173,3
22 790	25 270	34 621	38 697	30 467	7,0	0,1	25,2	6,3	0,1	175,5
24 668	28 907	39 438	43 254	34 963	8,6	0,0	31,0	3,8	0,0	173,3
13 334	14 948	17 383	19 048	16 442	2,9	0,0	18,2	2,7	0,0	173,2
17 385	20 749	30 254	45 101	26 847	5,8	0,4	25,2	6,8	1,2	175,4
21 671	24 835	32 792	37 807	30 061	10,5	0,0	27,7	5,9	0,3	173,5
29 159	32 217	41 887	49 551	38 117	10,1	0,0	18,3	4,4	0,0	175,5
16 623	21 776	29 261	43 158	27 221	10,3	0,0	18,8	6,1	0,0	175,4
20 731	23 635	34 742	38 607	29 499	6,7	0,0	27,9	4,5	0,3	173,9
13 013	14 148	19 122	31 074	19 211	5,1	0,2	7,4	7,0	0,0	174,2
14 648	16 440	24 865	25 393	20 358	5,4	0,1	3,9	7,8	0,0	173,3
13 573	18 523	24 579	31 212	22 047	3,8	0,0	11,3	5,5	3,5	173,6
15 483	18 306	24 970	27 511	21 946	4,2	0,1	15,4	6,2	0,5	173,8
15 729	19 049	21 541	23 573	20 489	6,4	0,0	15,0	5,2	0,0	173,2
12 468	15 057	20 095	23 238	17 912	6,6	0,0	12,5	6,6	0,0	173,1
17 340	20 082	27 691	32 614	24 327	4,1	0,1	7,2	5,1	0,0	173,5
16 790	22 572	28 704	34 388	25 466	2,3	0,0	9,6	5,1	0,0	173,4
15 408	17 820	23 603	37 458	22 018	3,9	0,1	15,3	8,8	0,0	173,8
22 240	26 877	41 623	50 703	35 500	3,0	2,4	14,5	5,9	6,2	185,2
17 161	19 855	29 184	40 044	26 635	6,3	0,1	15,4	5,7	0,0	173,6
19 500	21 378	25 393	28 473	23 645	1,4	0,0	14,5	2,5	0,1	173,9
19 879	21 609	25 327	27 997	23 598	1,5	0,0	14,3	2,4	0,0	174,1
17 009	20 040	28 734	31 058	24 962	2,5	0,0	17,7	5,5	0,0	173,3
18 622	20 453	23 946	26 231	22 339	1,6	0,0	10,7	2,1	0,0	173,5
15 657	16 520	18 317	20 078	17 657	1,5	0,0	6,1	3,4	0,0	173,8
19 154	21 251	26 119	28 741	23 820	1,6	0,0	16,7	3,7	0,0	173,6
20 130	21 258	24 364	26 620	22 719	0,5	0,0	13,2	2,8	0,0	173,5
15 670	17 309	20 933	23 421	19 201	1,9	0,0	12,7	4,3	0,0	173,2
18 017	19 721	23 310	25 329	21 622	2,1	0,0	8,5	1,2	0,0	173,2
21 868	23 189	26 239	31 572	25 667	4,7	0,0	18,0	7,0	0,1	173,0
13 569	15 622	23 619	26 824	21 086	3,3	0,1	18,0	5,1	0,7	174,5
16 019	18 375	23 785	26 793	21 639	4,6	0,0	14,1	6,4	0,0	173,6
16 647	18 037	23 463	28 510	21 513	7,4	0,0	12,4	6,8	0,0	173,5
13 715	14 366	22 213	24 091	18 467	5,1	0,0	14,7	6,5	0,0	173,3
19 280	22 296	27 641	31 400	25 468	6,9	0,0	16,5	6,4	0,0	173,3
15 671	18 128	22 612	23 565	20 555	3,3	0,0	8,2	6,2	0,2	173,3
17 017	18 569	21 656	24 248	20 267	3,3	0,0	6,6	6,7	0,0	173,3
13 070	14 586	18 491	20 873	17 112	3,2	0,0	6,3	4,2	0,0	175,4
12 100	15 133	28 307	32 313	23 232	3,5	0,5	15,0	5,2	0,0	174,4
17 230	19 079	24 800	27 659	21 805	7,1	0,0	7,6	5,1	0,0	174,2
13 840	15 883	21 326	23 682	18 428	4,2	0,0	12,8	5,2	0,0	173,8
15 045	18 226	23 614	26 736	20 995	5,2	0,1	17,2	5,8	0,0	174,2
18 221	19 344	24 032	26 074	22 105	4,3	0,0	4,7	7,5	0,0	173,6
17 996	20 156	24 371	28 788	23 045	2,6	0,0	10,5	7,0	0,0	173,3

Revidované výsledky ke dni 10. 3. 2010

Hrubý měsíční plat a jeho složky, diference, placená doba podle podskupin zaměstnání KZAM-R

kraj: Jihočeský

Podskupiny zaměstnání KZAM-R	Počet zaměstnanců přepočtený podle placených měsíců	Medián
		Kč/měs
2446 Odborní pracovníci v oblasti sociální péče (kromě řadových)	125	20 498
2452 Sochaři, malíři, umělečtí restaurátoři, grafici a výtvarníci	10	16 646
2470 Odborní administrativní pracovníci jinde neuvedení	1 625	20 233
3111 Technici ve fyzikálních a příbuzných oborech	28	14 801
3112 Stavební technici	128	21 718
3113 Elektrotechnici	12	16 721
3114 Elektronici a technici v radiokomunikacích a telekomunikacích	15	21 467
3118 Technici v kartografii, kresličí a zeměměřiči	272	17 368
3119 Ostatní techničtí pracovníci jinde neuvedení	171	18 933
3122 Operátoři a obsluha výpočetní techniky	46	18 792
3129 Ostatní technici ve výpočetní technice jinde neuvedení	26	21 404
3134 Obsluha lékařských zařízení	38	26 949
3151 Kolaudační technici a technici protipožární ochrany	335	29 731
3152 Bezpečnostní technici a technici pro kontrolu zdravotní nezávadnosti a jakosti	70	20 725
3211 Technici a laboranti v oblasti biologie a v příbuzných oborech	288	20 087
3212 Technici v agronomii, v lesnictví a v zemědělství	134	18 093
3222 Asistenti hygienické služby	15	21 049
3223 Dietetici a odborníci na výživu	20	20 088
3226 Rehabilitační a fyzioterapeutičtí pracovníci (vč. odborných masérů)	122	16 950
3228 Farmaceutičtí asistenti	15	19 479
3229 Ostatní střední zdravotničtí pracovníci jinde neuvedení	137	26 424
3231 Ošetřovatelé, všeobecné zdravotní sestry	1 552	20 333
3232 Ženské sestry, porodní asistentky	80	21 739
3233 Sestry pro péči o dítě	159	20 984
3234 Sestry pro psychiatrickou péči	36	22 174
3235 Sestry pro intenzivní péči	57	23 951
3311 Vychovatelé v družinách, klubech, domovech dětí a mládeže apod.	844	17 503
3320 Pedagogové pro předškolní výchovu	18	17 319
3331 Vychovatelé na speciálních školách	106	18 720
3332 Vychovatelé školského zařízení pro výkon ústavní a ochranné výchovy	95	19 134
3341 Instruktóři a mistři odborné výchovy	458	18 835
3416 Nákupčí	31	17 572
3423 Zprostředkovatelé práce a agenti pracovních úřadů	90	18 976
3431 Odborné sekretářky, sekretáři	122	16 140
3433 Pracovníci v oblasti účetnictví, fakturace, rozpočetnictví, kalkulace	901	19 254
3434 Pracovníci v oblasti statistiky a matematiky	24	22 792
3435 Pracovníci v oblasti práce a mezd (kromě účetních)	36	21 878
3436 Referenti osobních oddělení	53	20 594
3439 Ostatní odborní administrativní pracovníci jinde neuvedení	694	18 863
3442 Berní a daňoví pracovníci	753	20 477
3443 Pracovníci sociálního a důchodového zabezpečení	247	17 071
3444 Pracovníci pasových oddělení a oddělení udělujících povolení	12	19 039
3449 Ostatní celní a daňoví pracovníci a pracovníci v příbuzných oborech	145	24 543
3460 Sociální pracovníci	206	18 577

Hrubý měsíční plat a jeho složky, diference, placená doba podle podskupin zaměstnání KZAM-R

kraj: Jihočeský

Diference				Průměr	Vybrané složky hrubého měsíčního platu					Placená doba
1. decil	1. kvartil	3. kvartil	9. decil		prémie a odměny	příplatky za přesčas	příplatky ostatní	náhrady	odměny za pohotovost	
Kč/měs	Kč/měs	Kč/měs	Kč/měs	Kč/měs	%	%	%	%	%	hod/měs
14 977	17 219	22 920	26 735	20 352	3,5	0,0	14,8	6,1	1,6	173,3
14 191	15 923	19 010	19 468	17 069	3,9	0,3	7,2	7,7	0,0	174,0
16 245	18 202	23 213	26 476	21 032	5,1	0,1	12,7	5,5	0,1	175,4
13 113	13 730	15 779	17 594	14 911	2,1	0,1	10,0	6,6	0,0	168,0
17 632	18 876	24 107	26 826	21 781	5,7	0,1	17,1	6,2	0,3	173,8
13 718	15 446	21 833	22 983	18 146	2,0	1,5	20,7	6,7	0,9	181,2
15 869	19 603	23 621	25 679	21 433	0,1	0,1	7,8	4,0	0,0	173,5
14 284	15 859	19 854	21 552	17 711	5,0	0,0	4,3	6,6	0,0	173,5
13 732	16 658	21 530	23 820	19 048	5,0	0,6	18,2	4,8	1,6	175,5
12 561	15 051	22 066	29 540	19 330	3,9	0,9	13,9	6,0	0,7	175,7
16 295	18 646	22 360	22 652	20 428	2,5	0,0	8,8	6,4	0,0	173,3
21 284	23 223	30 516	33 261	27 017	1,5	3,7	8,2	6,9	9,6	191,1
22 017	25 673	33 386	37 727	30 094	0,1	0,2	26,5	0,3	8,0	166,0
16 444	17 987	22 063	24 881	20 632	4,3	0,1	11,4	5,3	0,5	174,1
13 126	16 321	23 992	26 999	20 203	2,4	2,0	7,8	5,8	2,6	180,6
13 038	15 441	20 673	22 680	18 093	3,0	0,0	8,4	7,5	0,0	173,3
15 973	18 797	22 249	25 006	20 999	3,0	0,0	11,0	5,6	2,1	173,4
17 345	18 786	21 604	24 909	20 565	0,9	0,9	12,5	5,9	0,0	175,6
14 393	15 468	18 805	20 695	17 279	1,6	0,0	8,1	6,6	0,0	172,8
15 989	18 466	21 668	24 026	19 966	4,2	0,0	8,4	5,8	0,0	173,3
21 059	23 583	28 933	32 275	26 489	0,7	2,1	22,5	6,6	2,9	179,4
16 886	18 351	22 492	24 934	20 727	1,1	0,3	14,0	6,2	0,9	167,5
16 896	19 585	23 405	25 596	21 531	0,5	0,3	14,1	4,6	0,9	166,0
17 462	19 190	22 938	23 895	20 757	1,0	0,1	13,9	5,8	0,2	166,4
18 508	20 344	22 784	24 620	21 494	0,2	0,1	20,0	7,7	0,0	166,3
20 704	22 113	26 562	30 223	24 629	0,7	1,1	17,6	4,9	2,6	170,5
13 945	15 931	19 111	21 016	17 584	1,7	0,1	9,5	4,0	2,2	173,4
15 041	16 100	20 799	24 660	19 082	1,1	0,0	9,0	3,8	0,0	182,7
15 412	17 120	20 889	24 788	19 474	1,1	0,3	14,8	5,5	1,6	174,6
15 987	16 986	20 412	23 187	19 373	3,1	0,1	15,9	8,6	0,4	172,9
16 142	17 200	20 527	23 047	19 205	1,1	0,1	11,3	3,7	0,0	174,4
10 154	11 613	20 275	21 657	16 727	4,8	1,0	15,3	5,5	1,0	177,1
15 668	17 258	20 433	22 325	18 972	4,7	0,0	12,1	5,6	0,0	173,4
11 163	12 857	18 853	22 962	16 944	6,5	0,0	12,4	5,6	0,0	173,5
14 578	16 550	21 822	24 405	19 428	4,3	0,1	14,7	5,8	0,0	174,0
16 164	19 789	23 122	23 886	21 179	4,7	0,0	19,0	5,5	0,3	172,8
18 159	19 287	25 037	26 401	22 432	5,9	0,0	18,3	6,0	0,0	173,8
14 651	17 983	22 310	24 375	19 970	3,6	0,1	16,6	5,6	0,0	174,1
12 940	15 583	22 200	25 674	19 342	5,6	0,1	14,3	5,6	0,1	173,7
17 357	18 914	22 268	24 018	20 596	2,5	0,0	11,6	5,4	0,0	173,3
14 064	15 334	18 302	19 432	16 938	2,4	0,0	7,4	5,5	0,0	173,3
14 746	16 832	20 538	20 867	18 489	3,1	0,0	10,0	5,0	0,0	172,8
21 253	23 078	25 980	27 587	24 587	3,1	0,0	19,9	1,2	0,0	173,5
14 214	16 356	21 367	23 996	18 982	4,6	0,0	13,7	6,2	0,4	179,4

Revidované výsledky ke dni 10. 3. 2010

Hrubý měsíční plat a jeho složky, diference, placená doba podle podskupin zaměstnání KZAM-R

kraj: Jihočeský

Podskupiny zaměstnání KZAM-R	Počet zaměstnanců přepočtený podle placených měsíců	Medián
		Kč/měs
3479 Ostatní pracovníci umění a zábavy jinde neuvedení	19	15 037
3482 Trenéři, cvičitelé a úředníci sportovních podniků a klubů	16	18 733
4111 Písačky - opisovačky, stenotypistky	153	13 523
4112 Kancelářští a manipulační pracovníci a obsluha zařízení na zpracování textu	109	15 806
4115 Sekretářky, sekretáři	242	17 446
4121 Nižší účetní	35	19 315
4131 Úředníci ve skladech	73	14 786
4133 Úředníci v dopravě a v přepravě (dispečeri, kontrolori apod.)	22	16 161
4141 Řadoví knihovníci, archiváři, evidenční pracovníci	82	16 693
4190 Ostatní nižší úředníci jinde neuvedení	179	17 130
4211 Pokladníci (v bankách, pojišťovnách, spořitelnách, na poště)	37	16 253
4216 Inkasisté (výběrčí dluhů)	11	17 024
4222 Recepční	28	14 532
4223 Telefonisté	19	10 286
4224 Informátoři	17	15 718
5113 Průvodci (turistických zájezdů, historických a kulturních památek)	14	10 860
5121 Pracovníci dohlížející nad obsluhujícím personálem, hospodyně	48	11 885
5122 Kuchaři	1 544	11 177
5123 Číšníci, servírky	26	14 105
5131 Dětské pěstitelky, pečovatelky, pomocní vychovatelé	18	14 528
5132 Pečovatelé a pomocní ošetřovatelé v zařízeních sociální péče, v nemocnicích	927	14 091
5133 Pečovatelé v domácnosti	23	13 834
5139 Ostatní pečovatelé a pomocní ošetřovatelé jinde neuvedení	69	13 423
5162 Pracovníci bezpečnostních orgánů (např. policisté, strážníci)	216	23 482
5169 Ostatní pracovníci ochrany a ostrahy jinde neuvedení	17	15 748
5211 Prodavači v obchodech	11	13 795
6113 Zahradníci a pěstitelé zahradních plodin a sazenic	25	13 440
6121 Chovatelé hospodářských zvířat (kromě drůbeže a včel)	15	18 352
7122 Zedníci, kameníci, omítkáři	38	15 090
7129 Ostatní stavební dělníci hlavní stavební výroby a pracovníci v ostatních oborech	38	15 140
7136 Instalatéři, potrubáři, stavební zámečníci, klempíři	22	16 193
7137 Stavební a provozní elektrikáři	26	16 347
7222 Nástrojaři, kovodeláři, kovodělníci, zámečníci	46	15 170
7231 Mechanici a opraváři motorových vozidel	81	18 269
7241 Elektromechanici, opraváři a seřizovači různých typů elektrických zařízení	27	15 416
7433 Dámští a pánské krejčí a kloboučníci včetně opravářů oděvů	26	12 059
8162 Obsluha parních turbín, ohřevů a motorů	42	14 662
8163 Obsluha zařízení při úpravě, čištění a rozvodu vody	26	17 017
8264 Obsluha strojů na bělení, barvení, čištění, praní, žehlení textilu	124	10 742
8321 Řidiči osobních a malých dodávkových automobilů, taxikáři	88	15 008
8322 Řidiči sanitních a rzp vozů	210	21 796
8324 Řidiči nákladních automobilů a tahačů	354	18 777
8326 Řidiči speciálních vozidel	15	20 008
8331 Obsluha zemědělských a lesních strojů	74	15 421

Hrubý měsíční plat a jeho složky, diferenciace, placená doba podle podskupin zaměstnání KZAM-R

kraj: Jihočeský

Diferenciace				Průměr	Vybrané složky hrubého měsíčního platu					Placená doba
1. decil	1. kvartil	3. kvartil	9. decil		prémie a odměny	příplatky za přesčas	příplatky ostatní	náhrady	odměny za pohotovost	
Kč/měs	Kč/měs	Kč/měs	Kč/měs	Kč/měs	%	%	%	%	%	hod/měs
12 125	12 663	18 442	21 140	15 655	3,4	0,0	9,1	5,7	0,0	175,7
11 721	13 658	20 707	23 207	18 033	3,9	1,6	13,3	1,6	0,0	180,9
11 807	12 393	15 051	16 364	13 876	2,5	0,0	4,5	5,3	0,3	173,5
12 460	14 008	17 763	20 404	16 112	4,0	0,0	13,4	5,3	0,0	173,3
12 259	14 626	19 872	22 277	17 310	3,8	0,1	14,0	5,6	0,2	173,2
15 341	18 596	20 911	22 267	19 353	3,1	0,0	15,8	6,4	0,0	174,2
11 515	12 372	16 947	19 725	15 261	3,4	0,1	14,6	5,6	0,4	175,2
12 031	12 921	19 489	22 373	16 527	5,4	0,5	17,7	5,8	0,2	173,9
13 672	15 232	18 952	23 264	17 950	3,9	0,1	8,6	5,1	0,0	185,8
12 208	14 337	19 241	21 672	17 061	2,5	0,0	11,5	5,7	0,0	172,4
12 052	14 117	18 407	21 599	16 602	3,8	0,1	14,1	4,7	0,0	172,9
15 028	15 357	18 478	24 937	18 367	3,9	0,0	9,9	7,6	0,6	173,3
10 462	11 967	15 780	16 827	14 178	3,2	0,7	23,1	6,1	0,0	169,5
8 712	9 303	11 711	12 646	10 640	1,1	0,1	13,6	6,7	0,0	169,2
11 325	13 868	19 070	21 750	16 164	3,7	0,2	15,7	7,3	0,0	173,1
8 473	10 200	13 013	13 239	11 153	6,0	0,0	6,4	4,2	0,0	172,8
8 998	9 530	16 557	20 109	13 325	3,3	0,3	13,7	4,2	0,0	174,9
9 212	10 151	12 681	14 365	11 607	2,5	0,2	10,6	3,2	0,0	174,2
10 062	11 196	14 832	17 211	13 619	3,9	0,4	23,4	6,0	0,0	176,6
11 887	13 270	15 947	17 529	14 480	2,8	0,0	16,9	6,1	0,0	167,4
11 263	12 595	16 078	17 593	14 352	1,7	0,4	15,5	6,8	0,5	169,1
9 977	11 412	14 583	15 480	13 169	2,8	0,1	15,2	5,1	0,0	173,5
11 192	12 090	14 046	15 074	13 209	3,0	0,1	14,5	8,0	0,0	168,8
19 269	21 204	25 223	30 844	24 358	3,1	0,9	29,9	6,2	0,7	173,7
12 161	13 710	16 602	16 958	15 320	3,3	1,3	17,3	6,3	0,0	181,0
10 902	12 186	17 148	19 153	14 101	5,6	1,1	9,3	5,4	0,0	177,2
9 755	11 729	15 696	17 095	13 813	3,2	0,6	13,5	5,1	0,9	176,1
13 275	15 681	21 389	24 442	18 311	1,6	4,8	27,8	6,7	0,0	200,2
12 200	13 166	17 892	19 538	15 315	5,0	1,0	13,3	5,2	3,2	177,1
12 065	13 814	16 545	17 661	15 059	3,7	0,1	18,6	5,6	0,2	174,0
13 247	14 569	21 727	22 708	17 645	2,9	1,7	15,0	3,8	8,6	181,1
14 790	15 173	19 601	23 365	18 027	3,9	1,9	16,1	5,7	4,9	181,9
12 880	13 364	19 010	21 066	16 001	3,6	1,0	12,9	5,5	3,5	178,8
14 112	15 956	19 658	20 545	17 799	6,3	1,3	11,9	4,5	4,3	179,3
12 191	13 887	18 412	20 986	16 303	3,9	1,0	11,7	5,6	2,5	179,1
8 617	10 175	13 560	16 882	12 376	2,2	0,0	8,6	4,7	0,0	173,4
11 220	12 577	17 079	18 128	14 799	1,1	2,6	16,3	5,5	0,1	180,3
13 716	14 931	18 897	23 999	17 585	1,6	3,2	23,9	8,8	0,1	181,8
8 876	9 540	11 537	12 577	10 677	3,0	0,0	13,4	6,3	0,0	173,1
11 286	12 712	18 047	22 122	15 845	3,9	2,1	12,6	4,2	0,4	184,7
15 448	17 145	24 731	27 470	21 266	0,5	2,5	19,4	5,3	3,2	180,9
16 035	17 420	20 163	21 550	18 762	7,2	2,3	8,8	4,7	9,2	184,1
16 104	16 952	21 609	23 249	19 435	6,0	2,1	12,5	5,1	5,1	183,1
12 635	14 028	17 455	18 939	15 818	5,1	1,8	10,3	5,9	5,2	181,2

Revidované výsledky ke dni 10. 3. 2010

**Hrubý měsíční plat a jeho složky, diference, placená doba
podle podskupin zaměstnání KZAM-R**

kraj: Jihočeský

Podskupiny zaměstnání KZAM-R	Počet zaměstnanců přepočtený podle placených měsíců	Medián
		Kč/měs
8332 Obsluha zemních a příbuzných strojů	35	18 990
8334 Obsluha vysokozdvížných a ostatních motorových vozíků	16	12 099
9132 Pomocníci a uklízeči v kancelářích, hotelích, nemocnicích a jiných zařízeních	1 292	9 313
9133 Ruční pradláči a žehlíři (kromě obsluhy strojů)	28	10 189
9141 Domovníci, správci domu	176	14 433
9143 Školníci vč. školníků - údržbářů	431	11 424
9152 Vrátní, hlídači, uváděči a šatnářky	112	10 968
9161 Sběrači odpadků, popeláři	77	11 697
9162 Metaři, čističi záchodků, žump, kanálů a podobných zařízení	17	9 033
9169 Ostatní pracovníci v příbuzných oborech jinde neuvedení	145	10 343
9323 Dělníci nádvorní skupiny (pomocní montéři)	111	11 298
9339 Pomocní a nekvalifikovaní pracovníci v dopravě, ve skladech, v telekomunikacích	48	10 024

Hrubý měsíční plat a jeho složky, diference, placená doba
podle podskupin zaměstnání KZAM-R

kraj: Jihočeský

Diference				Průměr	Vybrané složky hrubého měsíčního platu					Placená doba
1. decil	1. kvartil	3. kvartil	9. decil		prémie a odměny	příplatky za přesčas	příplatky ostatní	náhrady	odměny za pohotovost	
Kč/měs	Kč/měs	Kč/měs	Kč/měs	Kč/měs	%	%	%	%	%	hod/měs
15 001	17 666	20 089	22 299	18 957	6,0	2,3	10,9	4,4	7,9	184,3
11 207	11 579	15 296	18 076	13 615	0,9	1,3	11,9	7,6	0,6	178,7
8 360	8 779	10 124	11 413	9 649	2,1	0,2	8,7	3,6	0,0	174,9
9 090	9 479	12 549	12 750	10 819	3,4	0,1	14,9	4,3	0,0	173,6
10 369	12 192	16 400	18 139	14 492	3,5	0,8	15,1	4,6	1,1	176,3
9 271	9 903	13 538	14 984	11 865	2,6	0,2	10,8	3,0	0,1	174,6
9 467	9 950	12 242	13 681	11 355	1,8	0,7	16,3	5,1	0,1	171,4
7 955	8 611	15 704	18 253	12 698	2,4	1,0	9,8	4,8	1,8	178,7
8 277	8 889	9 310	10 645	9 180	2,5	0,2	3,1	6,1	0,5	173,4
7 647	8 328	14 019	17 205	11 564	1,8	0,7	12,6	4,2	0,1	176,8
8 454	9 403	14 707	16 945	12 056	7,3	0,5	9,2	5,3	0,3	175,8
8 647	9 445	11 227	13 128	10 469	1,7	0,1	9,8	6,0	0,0	172,5

Revidované výsledky ke dni 10. 3. 2010

**Průměrná měsíční odpracovaná a neodpracovaná doba zaměstnanců
podle podskupin zaměstnání KZAM-R**

kraj: Jihočeský

Podskupiny zaměstnání a zaměstnání KZAM-R	Počet zaměstnanců přepočtený podle eviden. měsíců	Odpracovaná doba		Neodpracovaná doba		
		celkem	z toho přesčas	celkem	z toho	
					nemoc	dovolená
		hod/měs	hod/měs	hod/měs	hod/měs	hod/měs
1127 Vedoucí pracovníci orgánů státní správy, správních úřadů	335	158,1	0,0	15,2	4,9	9,1
1150 Přednostové, tajemníci a ved.prac.okresních a obecních úř.	464	160,7	0,6	15,0	3,7	9,4
1210 Ředitelé a prezidenti velkých organizací, podniků	363	164,4	0,1	9,0	2,2	6,0
1225 Vedoucí pracovníci v restauracích a hotelích	162	165,9	0,0	7,4	2,6	3,8
1229 Ved. pracovních dílčích celků jinde neuved. (kult.,zdrav.)	50	159,0	1,8	16,3	5,0	10,3
1231 Vedoucí pracovníci finančních a hospodářských útvarů	91	158,5	0,1	15,0	5,0	7,9
1237 Vedoucí pracovníci výzkumných a vývojových útvarů	37	167,7	0,0	7,9	0,7	1,5
1239 Vedoucí pracovníci ostatních útvarů jinde neuvedení	34	157,4	0,0	17,9	5,6	8,1
1319 Vedoucí, ředitelé malých organizací ostatní (kult.,zdrav.)	167	162,7	0,1	11,2	4,0	6,7
2113 Chemici	22	157,3	0,6	16,8	2,6	4,3
2114 Geologové, geofyzici, geodeti, hydrologové apod.	20	153,1	0,8	20,1	7,8	9,1
2131 Projektanti a analytici výpočetních systémů	10	160,9	0,0	12,7	3,5	9,2
2139 Ostatní odborníci zabývající se výp. tech. jinde neuvedení	116	159,6	0,4	14,2	3,6	9,1
2142 Projektanti staveb a areálů, stavební inženýři	16	156,2	0,0	17,1	8,5	3,8
2149 Ostatní architekti, projektanti, konstrukt.a techn.inženýři	27	160,2	0,0	13,0	2,5	9,2
2211 Bakteriologové, biologové, ekologové, zoologové	221	161,2	0,2	12,4	3,8	3,9
2212 Farmakologové, anatomové, biochemici,fyziolog., patolog.	20	160,8	0,0	12,7	3,2	5,3
2213 Agronomové, šlechtitelé a odborníci v příbuzných oborech	20	159,6	0,6	14,2	3,0	7,0
2221 Lékaři, ordináři (kromě zubních lékařů)	489	168,2	11,6	16,7	3,5	10,6
2224 Farmaceuti, magistři v lékárně, lékárníci	24	159,2	0,3	14,4	2,3	9,5
2321 Učitelé všeobecně vzdělávacích předmětů	1 209	165,9	0,2	8,1	4,4	3,0
2322 Učitelé odborných předmětů	809	166,7	0,2	7,4	4,0	2,6
2323 Učitelé praktického vyučování (kromě mistrů)	39	167,0	0,1	6,3	1,6	3,9
2331 Učitelé základních škol	3 091	165,5	0,1	8,0	5,1	2,1
2332 Učitelé předškolní výchovy	1 048	161,7	0,0	12,1	6,9	4,8
2341 Učitelé všeobecně vzděláv. předmětů na speciál. školách	331	163,2	0,2	10,4	5,3	4,0
2342 Učitelé odborných předmětů na speciálních školách	27	168,4	0,1	5,1	1,0	3,3
2343 Učitelé praktického vyučování na speciálních školách	44	157,2	0,0	16,1	8,8	7,0
2353 Učitelé základních uměleckých škol (vč.soukromých)	283	167,7	0,0	5,5	3,8	1,3
2356 Odborní pedagog. v zařiz. pro výkon ústav.a ochr. výchovy	13	157,3	0,0	15,8	2,7	8,7
2359 Ost.odb.pedagogičtí prac.jinde neuvedení (odb.instruktoři)	16	162,4	0,1	12,2	3,8	8,2
2411 Odborní pracov. na úseku účetnictví, financí, daní, apod.	118	158,5	0,2	15,1	4,0	9,1
2412 Odbor. pracovníci na úseku zaměstnaneckých, pers. věcí	36	156,6	0,0	16,9	5,7	9,7
2419 Ostatní odborní pracovníci v oblasti podnikání	12	158,5	0,0	14,9	3,6	10,6
2421 Právníci, právní poradci (mimo advokacie a soudnictví)	86	155,2	0,0	18,2	7,1	9,6
2429 Ostatní odborníci v právní oblasti jinde neuvedení	101	155,0	0,0	18,4	7,7	9,3
2431 Odborní archiváři (kromě řadových)	62	155,9	0,0	17,5	6,4	10,0
2432 Odborní pracovníci knihoven (kromě řadových)	145	160,8	0,0	14,5	7,0	6,7
2433 Odborní pracovníci v informacích (např. vti)	27	164,2	1,1	10,3	1,6	8,4
2434 Odborní pracovníci - kurátoři (muzeí, galérií)	26	159,6	0,1	14,6	5,9	8,4
2439 Ostatní odborní pracovníci kultury a osvěty jinde neuved.	39	160,8	0,1	13,0	4,2	8,2
2441 Ekonomové - vědecktí pracovníci, specialisté, experti	48	159,5	0,2	14,7	4,1	9,2
2442 Sociologové, antropologové, archeologové, kriminologové	12	150,3	0,0	23,2	11,8	9,4
2445 Psychologové	42	158,7	0,0	14,6	2,4	10,8

Revidované výsledky ke dni 10. 3. 2010

**Průměrná měsíční odpracovaná a neodpracovaná doba zaměstnanců
podle podskupin zaměstnání KZAM-R**

kraj: Jihočeský

Podskupiny zaměstnání a zaměstnání KZAM-R	Počet zaměstnanců přepočtený podle eviden. měsíců	Odpracovaná doba		Neodpracovaná doba		
		celkem	z toho přesčas	celkem	z toho	
					nemoc	dovolená
		hod/měs	hod/měs	hod/měs	hod/měs	hod/měs
2446 Odborní pracov. v oblasti sociální péče (kromě řadových)	130	155,1	0,1	18,2	6,7	9,4
2452 Sochaři, malíři, umělečtí restaurátoři, grafici a výtvarníci	12	141,5	1,1	32,4	20,8	11,2
2470 Odborní administrativní pracovníci jinde neuvedení	1 694	158,9	0,3	16,6	6,4	8,7
3111 Technici ve fyzikálních a příbuzných oborech	29	156,0	0,3	12,0	2,2	9,8
3112 Stavební technici	131	158,6	0,5	15,2	4,4	9,8
3113 Elektrotechnici	12	162,8	8,7	18,0	6,7	8,7
3114 Elektronici a technici v radiokomunikacích a telekomunik.	17	151,3	0,1	22,1	15,8	1,8
3118 Technici v kartografii, kresliči a zeměměřiči	291	152,5	0,0	21,0	11,2	9,0
3119 Ostatní techničtí pracovníci jinde neuvedení	175	163,3	2,0	12,2	3,5	7,0
3122 Operátoři a obsluha výpočetní techniky	48	161,5	2,4	14,1	3,4	9,4
3129 Ostatní technici ve výpočetní technice jinde neuvedení	27	153,8	0,0	19,5	8,9	10,3
3134 Obsluha lékařských zařízení	39	169,3	16,8	21,2	4,7	14,1
3151 Kolaudační technici a technici protipožární ochrany	348	150,3	0,9	15,9	4,4	7,6
3152 Bezpečnostní tech.a tech. pro kontrolu zdravotní nezávad.	73	157,3	0,5	16,8	7,9	7,9
3211 Technici a laboranti v oblasti biologie a v příbuz. oborech	306	159,4	7,4	20,7	9,0	8,1
3212 Technici v agronomii, v lesnictví a v zemědělství	138	155,7	0,1	17,7	5,1	10,8
3222 Asistenti hygienické služby	15	161,5	0,2	11,9	1,1	9,9
3223 Dietetici a odborníci na výživu	22	154,1	3,2	21,3	9,1	9,1
3226 Rehabilitační a fyzioterapeutičtí pracovníci	130	151,0	0,0	21,9	9,6	10,3
3228 Farmaceutičtí asistenti	15	159,9	0,0	13,5	2,7	9,6
3229 Ostatní střední zdravotničtí pracovníci jinde neuvedení	141	162,1	15,1	17,0	4,8	11,5
3231 Ošetřovatelé, všeobecné zdravotní sestry	1 641	148,1	1,3	19,4	7,8	9,7
3232 Ženské sestry, porodní asistentky	87	146,7	1,1	19,2	10,4	7,3
3233 Sestry pro péči o dítě	165	150,5	0,4	15,9	5,0	9,2
3234 Sestry pro psychiatrickou péči	37	147,7	0,4	18,7	4,7	14,0
3235 Sestry pro intenzivní péči	59	155,3	4,3	15,0	3,4	8,9
3311 Vychovatelé v družinách, domovech dětí a mládeže	881	160,0	0,2	13,4	6,9	5,6
3320 Pedagogové pro předškolní výchovu	19	169,4	0,2	13,0	6,1	5,7
3331 Vychovatelé na speciálních školách	111	158,5	1,3	16,1	7,2	7,5
3332 Vychovatelé školsk. zařiz. pro výkon ústav. a ochr.výchovy	99	150,4	0,1	22,8	7,1	13,9
3341 Instruktoři a mistři odborné výchovy	472	164,6	0,5	9,9	4,8	4,3
3416 Nákupčí	33	159,1	4,0	17,7	7,2	8,8
3423 Zprostředkovatelé práce a agenti pracovních úřadů	94	156,8	0,0	16,6	6,4	8,2
3431 Odborné sekretářky, sekretáři	127	157,0	0,1	16,5	6,2	8,3
3433 Prac. v oblasti účetnictví,fakturace,rozpočet., kalkulace	928	159,7	0,3	14,4	4,2	8,3
3434 Pracovníci v oblasti statistiky a matematiky	25	157,5	0,0	15,3	4,7	7,9
3435 Pracovníci v oblasti práce a mezd (kromě účetních)	37	161,1	0,3	12,8	2,3	8,9
3436 Referenti osobních oddělení	55	156,8	0,8	17,3	4,8	8,1
3439 Ostatní odborní administrativní pracovníci jinde neuvedení	724	157,2	0,6	16,5	6,6	8,5
3442 Berní a daňoví pracovníci	786	156,9	0,0	16,5	7,4	8,7
3443 Pracovníci sociálního a důchodového zabezpečení	263	153,6	0,0	19,7	9,2	8,7
3444 Pracovníci pasových odděl. a odděl. udělujících povolení	13	156,5	0,0	16,3	7,7	7,9
3449 Ostatní celní a daňoví pracovníci a prac. v příb. oborech	147	168,7	0,1	4,8	2,4	1,9
3460 Sociální pracovníci	213	163,8	0,2	15,8	4,5	9,6

Revidované výsledky ke dni 10. 3. 2010

**Průměrná měsíční odpracovaná a neodpracovaná doba zaměstnanců
podle podskupin zaměstnání KZAM-R**

kraj: Jihočeský

Podskupiny zaměstnání a zaměstnání KZAM-R	Počet zaměstnanců přepočtený podle eviden. měsíců	Odpracovaná doba		Neodpracovaná doba		
		celkem	z toho přesčas	celkem	z toho	
					nemoc	dovolená
		hod/měs	hod/měs	hod/měs	hod/měs	hod/měs
3479 Ostatní pracovníci umění a zábavy jinde neuvedení	20	161,3	0,0	14,3	5,0	7,9
3482 Trenéři, cvičitelé a úředníci sportovních podniků a klubů	16	173,9	8,0	6,9	3,1	2,5
4111 Písařky - opisovačky, stenotypistky	162	154,9	0,0	18,7	9,7	8,6
4112 Kancelářští pracovníci a obsluha zařiz. na zpracování textu	115	154,9	0,0	18,4	9,3	8,1
4115 Sekretářky, sekretáři	252	157,1	0,2	16,2	6,6	8,5
4121 Nižší účetní	36	161,2	0,0	13,0	2,2	10,1
4131 Úředníci ve skladech	77	156,4	0,5	18,9	9,5	8,1
4133 Úředníci v dopravě a v přepravě (dispečeri, kontr. apod.)	23	154,8	2,2	19,1	9,6	8,6
4141 Řadoví knihovníci, archiváři, evidenční pracovníci	85	169,7	0,2	16,9	7,5	7,6
4190 Ostatní nižší úředníci jinde neuvedení	188	155,6	0,2	16,9	7,8	7,6
4211 Pokladníci (v bankách, pojišťov., spořitelnách, na poště)	39	158,8	0,2	14,3	5,7	7,6
4216 Inkasisté (výběrčí dluhů)	11	155,0	0,0	18,4	6,4	11,5
4222 Recepční	29	152,5	1,8	16,8	6,4	9,3
4223 Telefonisté	22	139,8	0,5	29,9	18,9	9,1
4224 Informátoři	17	156,6	0,6	16,5	3,0	11,6
5113 Průvodci (turistických zájezdů, kulturních památek)	15	161,6	0,0	11,2	3,6	6,8
5121 Pracovníci dohlížející nad obsluh. personálem, hospodyně	49	162,0	1,2	12,9	5,9	5,5
5122 Kuchaři	1 635	159,7	0,8	14,5	9,4	4,4
5123 Čišníci, servírky	27	159,2	2,0	17,3	8,9	8,3
5131 Dětské pěstounky, pečovatelky, pomocní vychovatelé	18	149,2	0,0	18,5	6,4	9,6
5132 Pečovatelé a pomoc. ošetřovat. v zařiz.soc. péče, v nemoc.	997	146,3	1,6	22,7	10,9	10,5
5133 Pečovatelé v domácnosti	24	155,6	0,3	17,9	7,8	8,1
5139 Ostatní pečovatelé a pomocní ošetřovatelé jinde neuved.	73	147,2	0,3	21,6	8,3	10,6
5162 Pracovníci bezpečnostních orgánů (policisté, strážníci)	229	153,8	4,3	19,6	7,6	9,7
5169 Ostatní pracovníci ochrany a ostrahy jinde neuvedení	18	158,2	6,6	21,9	11,0	10,4
5211 Prodaváci v obchodech	11	155,1	4,5	21,9	8,1	12,9
6113 Zahradníci a pěstitelé zahradních plodin a sazenic	26	159,0	3,0	17,2	7,7	8,6
6121 Chovatelé hospodářských zvířat (kromě drůbeže a včel)	17	170,0	25,1	28,0	14,5	10,4
7122 Žedníci, kameníci, omítkáři	40	158,0	3,7	18,9	9,3	8,7
7129 Ostatní stavební děl. stav. výroby a prac. v ost. oborech	39	159,8	0,7	14,3	4,5	9,3
7136 Instalatéři, potrubáři, stavební zámečníci, klempíři	23	165,8	7,0	15,0	7,0	5,0
7137 Stavební a provozní elektrikáři	26	168,0	9,0	13,8	2,7	9,8
7222 Nástrojaři, kovodeláři, kovodělníci, zámečníci	48	160,9	3,9	17,7	8,3	8,0
7231 Mechanici a opraváři motorových vozidel	84	165,7	5,9	13,5	5,1	7,4
7241 Elektromech.a seřizovači různých typů elektrických zařiz.	29	162,5	4,8	16,4	8,1	7,1
7433 Dámští a pánští krejčí a kloboučníci vč. opravářů oděvů	28	153,5	0,1	19,9	11,4	7,0
8162 Obsluha parních turbín, ohřivačů a motorů	42	168,3	8,5	11,9	2,7	8,6
8163 Obsluha zařízení při úpravě, čištění a rozvodu vody	27	157,5	12,5	23,6	7,6	15,5
8264 Obsluha strojů na bělení, barvení, čištění, praní, žehlení	134	150,2	0,2	22,9	12,0	9,4
8321 Řidiči osobních a malých dodávkov. automobilů, taxikáři	91	170,6	10,5	13,8	6,0	6,6
8322 Řidiči sanitních a rzp vozů	215	166,6	16,7	13,8	4,1	9,4
8324 Řidiči nákladních automobilů a tahačů	378	163,5	10,5	20,3	10,9	8,4
8326 Řidiči speciálních vozidel	17	159,1	7,7	23,2	14,1	8,3
8331 Obsluha zemědělských a lesních strojů	81	155,2	7,9	25,4	15,1	9,2

Revidované výsledky ke dni 10. 3. 2010

**Průměrná měsíční odpracovaná a neodpracovaná doba zaměstnanců
podle podskupin zaměstnání KZAM-R**

kraj: Jihočeský

Podskupiny zaměstnání a zaměstnání KZAM-R	Počet zaměstnanců přepočtený podle eviden. měsíců	Odpracovaná doba		Neodpracovaná doba			
		celkem	z toho přesčas	celkem	z toho		
					nemoc	dovolená	
		hod/měs	hod/měs	hod/měs	hod/měs	hod/měs	
8332	Obsluha zemních a příbuzných strojů	36	171,4	11,3	12,7	3,5	8,3
8334	Obsluha vysokozdvížných a ostatních motorových vozíků	17	154,3	5,4	24,0	10,9	10,8
9132	Pomocníci a uklízeči v kancelář., hotel., nemocnicích ap.	1 378	158,9	0,8	16,0	10,4	4,8
9133	Ruční praláci a žehlíři (kromě obsluhy strojů)	29	161,0	0,5	12,6	5,8	5,9
9141	Domovníci, správci domu	182	162,8	3,6	13,5	5,0	7,1
9143	Školníci vč. školníků - údržbářů	452	162,2	0,9	12,4	7,8	4,1
9152	Vrátní, hlídači, uváděči a šatnářky	118	154,3	2,8	17,0	6,8	7,5
9161	Sběrači odpadků, popeláři	83	159,9	3,7	18,5	10,8	7,0
9162	Metaři, čističi záchodků, žump, kanálů a podob. zařízení	19	147,0	1,0	26,4	14,1	9,3
9169	Ostatní pracovníci v příbuzných oborech jinde neuvedení	153	160,7	2,2	15,9	7,6	6,2
9323	Dělníci nádvorní skupiny (pomocní montéři)	123	150,6	1,7	24,9	15,0	7,4
9339	Pomocní a nekvalif. prac. v dopr., ve skladech, v telekom.	50	155,3	0,5	17,2	6,8	9,1



Dodatek

Technický popis šetření

Dodatek – Technický popis šetření

Technický popis šetření přibližuje metodické postupy používané při zpracování nepodnikatelské sféry Regionální statistiky ceny práce (RSCP-NS). Popis je rozdělen do pěti kapitol: koncepce šetření, vstupní údaje, nejdůležitější sledované veličiny, přehled používaných tabulek a definice vybraných pojmů.

1. Koncepce šetření

Kapitola popisuje základní soubor šetření a strukturu statistického souboru.

1.1. Základní soubor

Základním souborem RSCP-NS je soubor ekonomických subjektů, definovaný Automatizovaným rozpočtovým informačním systémem (ARIS), spravovaným Ministerstvem financí. ARIS obsahuje informace z účetního a finančního výkaznictví organizačních složek státu, kapitol státního rozpočtu, státních příspěvkových organizací, státních fondů, územních samosprávných celků a jimi zřizovaných příspěvkových organizací v ČR (viz <http://www.info.mfcr.cz/aris>). Ekonomické subjekty, které přísluší do nepodnikatelské sféry, odměňují podle zákona č. 143/1992 Sb. o platu a odměně za pracovní pohotovost v rozpočtových a v některých dalších organizacích a orgánech. Statistické šetření RSCP pro nepodnikatelskou sféru využívá dat Informačního systému o platech, provozovaného Ministerstvem financí (viz www.mfcr.cz/isp).

1.2. Struktura souboru RSCP nepodnikatelské sféry

Statistické šetření RSCP-NS za 1. - 2. čtvrtletí 2006 zahrnuje 14622 ekonomických subjektů, které reprezentují přibližně 701 tisíc zaměstnanců. Odvětvovou skladbu ekonomických subjektů v RSCP-NS (vyjádřenou klasifikací ekonomických činností CZ-NACE) představují zejména tři odvětví národního hospodářství České republiky; odvětví veřejné správy, odvětví vzdělávání a odvětví zdravotní a sociální péče. Strukturu souboru RSCP-NS bez non-response ukazují v souhrnném a odvětvovém pohledu za 1. - 2. čtvrtletí 2006 následující dvě tabulky.

Soubor RSCP nepodnikatelské sféry			
	RSCP-NS Celkem	RSCP-NS – kraj Jihočeský	
		se sídlem v kraji	se sídlem mimo kraj
Počet ekonomických subjektů	14 622	939	48
Počet zaměstnanců	701 tisíc	32 tisíc	5 tisíc

Tabulka 1

Odvětvová skladba výběrového souboru RSCP-NS – kraj Jihočeský			
Kód CZ-NACE		Počet ekonomických subjektů	
		se sídlem v kraji	se sídlem mimo kraj
A	Zemědělství, lesnictví a rybářství	1	
B	Těžba a dobývání		
C	Zpracovatelský průmysl		
D	Výroba a rozvod elektřiny, plynu, tepla		
E	Zásobování vodou, činnosti související s odpady	6	
F	Stavebnictví		
G	Obchod, opravy motorových vozidel		
H	Doprava a skladování	1	2
I	Ubytování, stravování a pohostinství	15	1
J	Informační a komunikační činnosti		
K	Peněžnictví a pojišťovnictví		
L	Činnosti v oblasti nemovitostí	3	
M	Profesní, vědecké a technické činnosti	3	5
N	Administrativní a podpůrné činnosti		
O	Veřejná správa, obrana, sociální zabezpečení	314	31
P	Vzdělávání	466	1
Q	Zdravotní a sociální péče	63	2
R	Kulturní, zábavní a rekreační činnosti	49	5
S	Ostatní činnosti	14	1

Tabulka 2

2. Vstupní údaje

Kapitola popisuje specifický sběr dat do šetření RSCP-NS, nejdůležitější vstupní údaje a používané klasifikace a číselníky.

2.1. Sběr dat

Vlastní sběr dat pro RSCP-NS zabezpečuje Informační systém o platech. RSCP-NS přebírá kompletní soubor nepodnikatelské sféry, předzpracovaný pro účely Informačního systému o platech, a provádí na něm specifické kontroly.

2.2. Nejdůležitější vstupní údaje

Šetření RSCP-NS s pololetní periodicitou monitoruje výdělkovou úroveň a odpracovanou dobu jednotlivých zaměstnání podle klasifikace KZAM-R v České republice.

Hodinový výdělek je přímo zjišťovaný údaj, který je definován jako průměrný hrubý hodinový výdělek zaměstnance v posledním čtvrtletí sledovaného období (§ 17 zákona č. 1/1992 Sb.). Hodinový výdělek je krátkodobým indikátorem výdělkové úrovně.

Hrubý měsíční plat, vypočtený z hrubého platu za sledované období, je druhým indikátorem, který ukazuje výdělkovou úroveň. Hrubý plat je součtem platu za práci, náhrad platu a odměn za pracovní pohotovost, které jsou přímo sbíranými položkami. Plat je definován podle § 3 zákona č. 143/1992 Sb. (o platu a odměně za pracovní pohotovost v rozpočtových a v některých dalších organizacích a orgánech ve znění pozdějších předpisů), jako peněžitá plnění, poskytovaná zaměstnavatelem zaměstnanci za práci. Šetření RSCP-NS sleduje i strukturu hrubého měsíčního platu, tj. prémie a odměny, příplatky za přesčas, ostatní příplatky, náhrady a odměny za pracovní pohotovost. Hrubý měsíční plat a jeho složky se vztahují k celému sledovanému období, které zahrnuje dobu od počátku roku do konce čtvrtletí, za které se šetření provádí.

Šetření RSCP-NS dále sleduje pracovní dobu zaměstnanců. Vstupní věta o zaměstnanci obsahuje odpracovanou dobu od počátku roku a z ní počet přesčasových hodin. Odpracovaná doba u zaměstnanců odměňovaných měsíčním platem nezahrnuje dobu svátků v jinak pracovních dnech. Věta dále obsahuje celkovou neodpracovanou dobu od počátku roku, z ní počet hodin nemoci a dovolené.

2.3. Klasifikace a číselníky

RSCP-NS používá standardní statistické klasifikace a číselníky (podrobněji popsané na www.czso.cz). Použití platných statistických klasifikací je závazné jak pro orgán vykonávající státní statistickou službu, tak pro zpravodajské jednotky, které poskytují údaje pro statistické zjišťování. Proto i RSCP-NS používá následující klasifikace a číselníky:

KZAM-R	Klasifikace zaměstnání; vydáno sdělením ČSÚ č. 492/2003 Sb. ze dne 18. prosince 2003 o vydání rozšířené Klasifikace zaměstnání KZAM-R.
CZ-ICSE	Klasifikace postavení v zaměstnání; vydáno sdělením ČSÚ č. 494/2003 Sb. ze dne 18. prosince 2003 o vydání Klasifikace postavení v zaměstnání.
KKOV	Klasifikace kmenových oborů vzdělání; vydáno sdělením ČSÚ č. 320/2003 Sb. ze dne 9. září 2003 o zavedení Klasifikace kmenových oborů vzdělání. Poslední aktualizace byla provedena k 1. září 2006 sdělením ČSÚ č. 391/2006 Sb. ze dne 20. července 2006 o aktualizaci Klasifikace kmenových oborů vzdělání.

CZ-NUTS	Klasifikace územních statistických jednotek; vydáno sdělením ČSÚ č. 490/2003 Sb. ze dne 18. prosince 2003 o vydání Klasifikace územních statistických jednotek. Poslední aktualizace byla provedena k 1. květnu 2004 sdělením ČSÚ č. 228/2004 Sb. ze dne 14. dubna 2004 o aktualizaci Klasifikace územních statistických jednotek.
CZ-NACE ¹	Klasifikace ekonomických činností (CZ-NACE); vydáno sdělením ČSÚ č. 244/2007 Sb. ze dne 18. září 2007 o zavedení Klasifikace ekonomických činností.
CZ-GEONOM	Klasifikace zemí; vydáno sdělením ČSÚ č. 487/2003 Sb. ze dne 18. prosince 2003 o vydání Klasifikace zemí. Poslední aktualizace byla provedena k 1. červenci 2005 sdělením ČSÚ č. 243/2005 Sb. ze dne 9. června 2005 o aktualizaci Klasifikace zemí.

3. Nejdůležitější sledované veličiny

Kapitola popisuje nejdůležitější sledované veličiny, algoritmy jejich výpočtu a kritéria pro zahrnutí zaměstnanců do dalších výpočtů.

3.1. *Hodinový výdělek*

Hodinový výdělek je přímo zjišťovaná veličina. Do výpočtu charakteristik hodinového výdělku jsou zařazeni zaměstnanci, kteří byli v evidenčním stavu k poslednímu dni sledovaného období.

3.2. *Hrubý měsíční plat*

Hrubý měsíční plat se vztahuje k celému sledovanému období, tedy k 1. - 2. čtvrtletí, nebo k 1. - 4. čtvrtletí. Na rozdíl od hodinového výdělku musí být hrubý měsíční plat vypočten z dalších přímo zjišťovaných platových položek a neplatových plnění.

Hrubý plat je v RSCP-NS definován jako součet platu za práci, náhrad platu a odměny za pracovní pohotovost. Hrubý měsíční plat zaměstnance se vypočte podle vzorce:

¹ Revidovaná výsledková publikace využívá z důvodu srovnání s novějšími výsledky klasifikaci CZ-NACE (původní verze využívala klasifikaci OKEČ).

$$\text{HMP} = \frac{\text{PLAT} + \text{NAHRADY} + \text{POHOTOV}}{\text{MESPLAC}_{\text{prep}}}$$

kde :

HMP	je hrubý měsíční plat zaměstnance,
PLAT	je plat za práci zaměstnance v kumulaci za sledované období (vstupní položka věty o zaměstnanci),
NAHRADY	jsou náhrady platu zaměstnance v kumulaci za sledované období (vstupní položka věty o zaměstnanci),
POHOTOV	je odměna za pracovní pohotovost zaměstnance v kumulaci za sledované období (vstupní položka věty o zaměstnanci),
MESPLAC _{prep}	je počet přepočtených placených měsíců zaměstnance, tj. počet měsíců, odpovídajících součtu odpracované doby a doby, po kterou pobíral náhrady platu.

Počet přepočtených placených měsíců MESPLAC_{prep} je roven počtu kalendářních měsíců v případě, že zaměstnanec s plným pracovním úvazkem po celé sledované období pracoval nebo pobíral náhrady platu. Pokud zaměstnanec byl v evidenčním stavu kratší dobu, než sledované období, bude jeho počet placených měsíců zkrácen poměrem počtu pracovních dnů v evidenčním stavu a ve sledovaném období. Podobně se počet placených měsíců zkrátí, pokud zaměstnanec měl jinou absenci, než absenci s náhradou platu (např. nemoc), případně měl sjednán kratší pracovní úvazek.

Hrubý měsíční plat za určitou skupinu zaměstnanců je vážená charakteristika, v níž hrubý měsíční plat určitého zaměstnance má váhu, odpovídající počtu jeho placených měsíců za sledované období (tzv. váha placené doby). Tento způsob výpočtu umožňuje korektní srovnání platové úrovně jednotlivých zaměstnání a srovnávání v čase.

Sestavy s hrubým měsíčním platem, diferenciací a strukturou hrubého platu obsahují také měsíční placenou dobu. Tento údaj ukazuje počet placených hodin (odpracovaná doba a doba náhrad) za placený měsíc a je v souladu s výpočtem hrubého měsíčního platu.

Pro zahrnutí zaměstnance do výpočtů hrubého měsíčního platu se uplatňují následující kritéria:

- přepočtený počet placených měsíců zaměstnance je alespoň jeden měsíc,
- stanovená týdenní pracovní doba na dané pracovní místo je alespoň 30 hodin (dle doporučení Eurostatu).

3.3. Měsíční odpracovaná a neodpracovaná doba

Měsíční odpracovaná (resp. neodpracovaná) doba se stejně jako hrubý měsíční plat vztahuje k celému sledovanému období tj. k 1. - 2. čtvrtletí, nebo k 1. - 4. čtvrtletí.

Měsíční odpracovaná doba zaměstnance se vypočte podle vzorce:

$$\text{ODPRACDmes} = \frac{\text{ODPRACD}}{\text{MESEVID_prep}}$$

kde :

- ODPRACDmes je měsíční odpracovaná doba zaměstnance,
 ODPACD je odpracovaná doba zaměstnance v kumulaci za sledované období (vstupní položka věty o zaměstnanci),
 MESEVID_prep je počet přepočtených evidenčních měsíců zaměstnance, tj. počet měsíců, odpovídajících délce pracovního úvazku a délce pracovního poměru ve sledovaném období.

Počet přepočtených evidenčních měsíců MESEVID_prep je roven počtu kalendářních měsíců v případě, že zaměstnanec s plným pracovním úvazkem po celé sledované období byl v pracovním poměru a nebyl na mateřské či rodičovské dovolené. Pokud zaměstnanec byl v evidenčním stavu kratší dobu, než sledované období, bude jeho počet evidenčních měsíců zkrácen poměrem počtu pracovních dnů v evidenčním stavu a ve sledovaném období. Podobně se počet evidenčních měsíců zkrátí, pokud zaměstnanec měl sjednán kratší pracovní úvazek.

Měsíční odpracovaná doba za určitou skupinu zaměstnanců je vážená charakteristika, v níž měsíční odpracovaná doba určitého zaměstnance má váhu, odpovídající počtu jeho evidenčních měsíců ve sledovaném období (tzv. váha evidenční doby). Pro zahrnutí zaměstnance do výpočtů měsíční odpracované doby se uplatňují stejná kritéria jako u hrubého měsíčního platu.

Obdobně jako odpracovaná doba se počítají měsíční neodpracovaná doba a také průměrné měsíční údaje o přesčasu, dovolené a nemoci.

4. Přehled používaných tabulek

Kapitola Přehled používaných tabulek obsahuje hodnocení kvality údajů a přehled publikovaných tabulek, u kterých jsou vyznačeny váhy nutné pro jejich zpracování.

4.1. Kvalita údajů

Zjišťované charakteristiky podléhají nevýběrovým chybám, neboť se nejedná o výběrové šetření. Nevýběrové chyby bývají způsobeny především špatnou kvalitou dat předávaných respondenty (neúplné a chybné údaje) do Informačního systému o platu. Při zpracovávání údajů je jejich vliv snižován několikastupňovými kontrolními mechanismy a častými kontakty zpracovatele šetření s respondenty.

4.2. Přehled publikovaných tabulek podle použitých vah

Publikované tabulky s hodinovým výdělkem NS-V0 až NS-V9 obsahují hodnoty počítané ze souboru RSCP nepodnikatelské sféry bez použití vážení.

Tabulka	Třídící kritérium	Váha placené doby	Váha evidenční doby
NS-M0	Celý kraj	X	
NS-M1	HL. třídy zaměstnání KZAM-R	X	
NS-M5	Podskupiny zaměstnání KZAM-R	X	

Tabulka 3

Tabulka	Třídící kritérium	Váha placené doby	Váha evidenční doby
NS-T5	Podskupiny zaměstnání KZAM-R		X

Tabulka 4

5. Definice vybraných pojmů

Ekonomický subjekt	Ekonomický subjekt je právnický subjekt nebo fyzická osoba s postavením podnikatele, zapsaná do registru ekonomických subjektů ČSÚ. Každému ekonomickému subjektu se přiděluje identifikační číslo (IČ).
Organizační jednotka	Z hlediska výdělkové statistiky RSCP se dělí ekonomické subjekty na organizační jednotky podle okresu, ve kterém jejich zaměstnanci působí. Organizační jednotku tvoří všichni zaměstnanci ekonomického subjektu, kteří působí ve stejném okrese.
Zpravodajská jednotka	Zpravodajskou jednotkou je právnická osoba, organizační složka státu nebo fyzická osoba, od nichž se požaduje poskytnutí údajů ve statistickém zjišťování podle zákona č. 89/1995 Sb., o státní statistické službě, ve znění pozdějších předpisů.
Sledované období	Sledované období je období od začátku roku do konce čtvrtletí, ve kterém se statistické zjišťování provádí.
Podnikatelská sféra	Do podnikatelské sféry patří subjekty, které odměňují podle zákona č. 1/1992 Sb., o mzdě, odměně za pracovní pohotovost a o průměrném výdělku ve znění pozdějších předpisů.

Nepodnikatelská sféra	Do podnikatelské sféry patří organizace, které odměňují podle zákona č. 143/1992 Sb., o platu a odměně za pracovní pohotovost v rozpočtových a některých dalších organizacích a orgánech ve znění pozdějších předpisů.
Soubor ISPV-NS	Souborem ISPV podnikatelské sféry je soubor ekonomických subjektů, definovaný Automatizovaným rozpočtovým informačním systémem ARIS (viz http://www.info.mfcr.cz/aris).