

Ministerstvo práce a sociálních věcí ČR

Č. j. 2005/21474-41

Věc: Analýza vývoje zaměstnanosti a nezaměstnanosti v roce 2004

Obsah:

- I. Úvod
 - II. Zaměstnanost
 - III. Nezaměstnanost
 - IV. Mezinárodní srovnání
 - V. Politika zaměstnanosti
 - VI. Predikce vývoje zaměstnanosti, nezaměstnanosti
- Přílohy

duben 2005

ANALÝZA VÝVOJE ZAMĚSTNANOSTI A NEZAMĚSTNANOSTI V ROCE 2004

I.	ÚVOD	1
1.	STRUČNÝ VÝVOJ ZAMĚSTNANOSTI A NEZAMĚSTNANOSTI	1
2.	VÝVOJ SOUVISEJÍCÍCH MAKROEKONOMICKÝCH INDIKÁTORŮ V ROCE 2004	3
II.	ZAMĚSTNANOST	5
1.	STAV A VÝVOJ ZAMĚSTNANOSTI V ROCE 2004	5
2.	SEKTOROVÁ A ODVĚTOVÁ STRUKTURA ZAMĚSTNANOSTI	12
3.	VZDĚLANOSTNÍ STRUKTURA ZAMĚSTNANOSTI	14
4.	INSOLVENCE	15
III.	NEZAMĚSTNANOST	17
1.	VÝVOJ EVIDOVANÉ NEZAMĚSTNANOSTI V ROCE 2004	17
2.	TOKY NEZAMĚSTNANOSTI	21
3.	STRUKTURA UCHAZEČŮ O ZAMĚSTNÁNÍ A VOLNÝCH MÍST	24
4.	REGIONÁLNÍ NEZAMĚSTNANOST	32
IV.	MEZINÁRODNÍ SROVNÁNÍ ZAMĚSTNANOSTI A NEZAMĚSTNANOSTI ..	36
V.	POLITIKA ZAMĚSTNANOSTI	39
1.	ZAMĚŘENÍ POLITIKY ZAMĚSTNANOSTI V ROCE 2004	39
2.	VÝDAJE NA POLITIKU ZAMĚSTNANOSTI	41
3.	AKTIVNÍ POLITIKA ZAMĚSTNANOSTI REALIZOVANÁ ÚŘADY PRÁCE	42
4.	OPATŘENÍ PRO PODPORU ZAMĚSTNÁVÁNÍ OSOB SE ZDRAVOTNÍM POSTIŽENÍM	48
5.	SYSTÉM INVESTIČNÍCH POBÍDEK	49
VI.	PREDIKCE VÝVOJE ZAMĚSTNANOSTI, NEZAMĚSTNANOSTI	53
1.	KONJUNKTURÁLNÍ UKAZATELE	53
2.	SOUVISEJÍCÍ INDIKÁTORY	54
3.	ZAMĚSTNANOST A NEZAMĚSTNANOST	57

Metodické poznámky
Seznam použitých zkratk

Přílohy

Zdroj dat: MPSV SSZ (pokud není uvedeno jinak)

I. Úvod

1. Stručný vývoj zaměstnanosti a nezaměstnanosti

Počet zaměstnaných osob v české ekonomice v roce 2004 podle Výběrových šetření pracovních sil ČSÚ (VŠPS) **dosáhl 4706,6 tisíc osob**, což je ve srovnání se stejným obdobím roku 2003 **o 26,6 tisíc osob méně** (v relativním vyjádření meziroční pokles o 0,6 %). Po sezónním očištění se propad proti stejnému období vloni snížil na 26,2 tis. osob. **V roce 2004 se zaměstnanost zvyšovala od 2. čtvrtletí až do konce roku, v posledním čtvrtletí 2004 byl poprvé od 1. čtvrtletí 2003 zaznamenán kladný meziroční přírůstek** osob (+7,9 tis.). Zaměstnaní hledalo v roce 2004 (podle VŠPS) 425,9 tisíc osob a jejich počty se meziročně zvýšily o 26,8 tisíc osob. Počet ekonomicky aktivních osob mírně vzrostl. Stárnutí populace prozatím přináší rozšiřování skupiny osob v produktivním věku. Silná generace z poválečných let ještě neodešla do důchodu a jejich potomci, druhá silná vlna, už zpravidla pracují.

Za poklesem zaměstnanosti v roce 2004 stálo **snížení počtu zaměstnanců** včetně členů produkčních družstev o 7,3 tisíc **a především podnikatelů** (se zaměstnanci i bez zaměstnanců) celkem o 17,4 tisíc osob. Přesto zůstává podíl podnikatelů na celkové zaměstnanosti v ČR nadprůměrný ve srovnání s ostatními zeměmi EU¹. **Zaměstnanost se snížila absolutně i relativně v primárním a sekundárním sektoru, stoupla v terciárním sektoru.** V rámci odvětví se nejvíce zvýšil počet osob pracujících v odvětví zdravotnictví, veterinární a sociální činnost (nejvíce ve zdravotnictví), nejvíce poklesla ve zpracovatelském průmyslu (zejména v oděvním průmyslu, zpracování a barvení kožešin).

Z regionálního pohledu **se zvýšila zaměstnanost v Ústeckém a Libereckém kraji**, nejvyšší pokles počtu zaměstnaných byl v Olomouckém kraji.

Celková **míra zaměstnanosti** (obyvatelstva ve věku 15 – 64 let) byla na hodnotě **64,2 %** a byla o 0,7 p.b. nižší než v roce 2003. Míra zaměstnanosti **žen poklesla** o 0,3 p.b. **na 56,0 %**, u **osob ve věku 55 - 64 let vzrostla na 42,6 %**, tj. o 0,3 p.b.

¹ V mezinárodních srovnáních EUROSTAT z roku 2004 pouze 7 z 25 zemí EU má vyšší podíl podnikatelů než ČR. Zde je nutné mít na zřeteli, že se jedná o celkový počet podnikatelů, přičemž značné procento podnikatelů v ČR podniká ve formě vedlejší činnosti – mimo své hlavní zaměstnání.

Reciproká hodnota míry zaměstnanosti, **obecná míra nezaměstnanosti**, podle výsledků VŠPS (ILO) za celý loňský rok **dosáhla 8,3 %** a proti stejnému období roku 2003 se zvýšila o 0,5 p.b. **Registrovaná míra nezaměstnanosti** (průměr) vykazovaná MPSV činila v tomto období **podle původní metodiky 10,2 %**, což představuje **nárůst** proti roku 2003 **o 0,3 p.b.** **Podle nové metodiky** - platné od července 2004 a založené na kvantifikaci dosažitelných uchazečů o zaměstnání - byla **míra nezaměstnanosti 9,2 %**. *Odchylná úroveň míry nezaměstnanosti vykazované MPSV a ČSÚ vyplývá zejména z jiného způsobu zjišťování po obou liniích a odlišného vymezení registrovaných uchazečů o zaměstnání a nezaměstnaných podle mezinárodní definice ILO (viz metodické poznámky).*

Pohyb nezaměstnaných do a z evidence úřadů práce byl v roce 2004 intenzivnější. **Vzrostl počet nově hlášených uchazečů** o zaměstnání. **Vyšší byl počet** těch, kteří z evidence odešli, a to jak **umístěných uchazečů** (včetně umístěných úřadem práce), tak i vyřazených pro nespolečnosti. Zvýšil se i počet volných pracovních míst hlášených na úřadech práce.

Z rizikových skupin **se rozšířil počet i relativní zastoupení osob se zdravotním postižením** (k 31. 12. 2004 – 13,8 % z celkového počtu uchazečů o zaměstnání), **osob starších 50 let** (22,4 %), **dlouhodobě nezaměstnaných** (déle než 12 měsíců 40,6 %). Snížil se počet i podíl mladých lidí mladších 25 let (21,4 %). Zvýšilo se zastoupení žen mezi uchazeči o zaměstnání (51,0 %), z hlediska dosaženého vzdělání jsou stále nejpočetněji zastoupeni vyučení uchazeči o zaměstnání (40,9 %).

Pozitivní skutečností je **pokles počtu uchazečů v krajích s nejvyšší mírou nezaměstnaností** (v Ústeckém, Moravskoslezském a Olomouckém). Též se **snížil počet uchazečů o zaměstnání v některých okresech s nejvyšší mírou nezaměstnanosti** (Most, Jeseník, Ostrava-město, Teplice, Chomutov, Louny). Velké **regionální rozdíly** však **přetrvávají** i nadále, rozdíl mezi mírou nezaměstnanosti v okresech s nejvyšší a nejnižší mírou nezaměstnanosti se zvýšil o 0,5 bodu.

2. Vývoj souvisejících makroekonomických indikátorů v roce 2004

Inflace

Vývoj spotřebitelských cen v roce 2004 významně ovlivnilo zvýšení DPH a spotřebních daní od ledna a oboustranné změny DPH u služeb a zboží od května 2004. V lednu se zvýšila sazba DPH z 5 na 22 % zejména u veřejných telekomunikačních služeb. Dále došlo ke zvýšení spotřebních daní u pohonných hmot, lihovin a tabákových výrobků. Další úprava DPH s účinností od 1. května 2004 spočívala ve zvýšení z 5 na 19 % u řady služeb a naopak ve snížení sazby z 22 na 19 % u většiny nepotravinářského zboží a veřejných telekomunikačních služeb. Změna DPH směrem nahoru se projevila zvýšením cen stravovacích a osobních služeb, snížení DPH se promítlo v plné míře u cen elektřiny, zemního plynu a veřejných telekomunikačních služeb. Na vývoj cen působily i administrativní úpravy cen, zejména energií a dalších služeb spojených s bydlením.

Hrubý domácí produkt

Hrubý domácí produkt v roce 2004 meziročně vzrostl reálně podle předběžného odhadu o 4,0 %, což představuje zrychlení proti roku 2003 o 0,3 p.b. (+ 3,7 %). Ve 4. čtvrtletí se tento ukazatel zvýšil o 1,0 % ve srovnání s předchozím čtvrtletím, stejně jako v předchozích dvou čtvrtletích. Meziročně výkon českého hospodářství stoupl ve 4. čtvrtletí o 4,3 % po zvýšení o 4,0 % ve 3. čtvrtletí. Relativně nízký objem dovozu strojů v posledním čtvrtletí se promítl do zpomalení hrubé tvorby fixního kapitálu, zároveň ovšem kleslo saldo čistého exportu. Pokles spotřeby byl ovlivněn úsporami vlády.

Z výsledků analýzy struktury HDP lze odvodit, že růst je zdravý, tažený investicemi a exportem. Hospodářské výsledky uplynulého roku byly ovlivněny změnou podmínek fungování ekonomiky související se vstupem do Evropské unie, který zjednodušil přístup českého zboží na unijní trhy. Na dobrém výsledku se podílely nejen zahraniční firmy, ale i české, které prošly restrukturalizací a obnovily exportní aktivitu.

Rozhodující vliv na růst HDP měly výsledky zahraničního obchodu. Zatímco objem dovozu se v posledním čtvrtletí 2004 zvýšil oproti stejnému období před rokem o 15,8 %, objem vývozu se zvýšil dokonce o 22,2 %. Dříve byla země orientovaná hlavně dovozně a musela spoléhat na to, že hospodářský růst obstará hlavně

investiční aktivita a spotřeba domácností, nyní se ekonomika stává naopak vývozně orientovanou a její zahraniční obchod je důležitým faktorem hospodářství. Mírně přispěly k růstu ekonomiky domácnosti. Jejich spotřeba se zvýšila pouze o 1,9 %. Začátek roku byl přitom slabší než jeho závěr. Spotřeba domácností by byla ještě menší, nebýt rostoucího podílu spotřebitelských úvěrů na disponibilním důchodu domácností.

Nicméně je nutné brát v úvahu, že 4. čtvrtletí loňského roku mělo 63 pracovních dní, zatímco stejné období roku 2003 jen 61 dní. Po očištění časové řady HDP o kalendářní variace by tedy nedošlo ke zrychlení meziročního tempa růstu HDP, ale ke zpomalení ze 4,6 % ve 3. čtvrtletí na 3,9 % ve 4. čtvrtletí.

Mzdy

Průměrná mzda za celý rok 2004 poprvé přesáhla 18 000 Kč (18 035 Kč). Za celý rok se průměrná mzda v národním hospodářství meziročně zvýšila o 6,6 %, tedy stejně jako v roce 2003. Tentokrát ovšem větší díl příjmů ukrojila inflace a reálně průměrná mzda stoupla o 3,7 % po růstu o 6,5 % v roce 2003.

Ke zvyšování potenciálního produktu nyní přispívají všechny složky: rostoucí produktivita výrobních faktorů, zvýšení kapitálové zásoby i (po téměř dvou letech) meziroční vzestup zaměstnanosti. Vývoj míry ekonomické aktivity a míry nezaměstnanosti nicméně ukazují, že by ekonomika a životní úroveň mohly dále růst.

II. Zaměstnanost

1. Stav a vývoj zaměstnanosti v roce 2004

Pro analýzu zaměstnanosti byly použity údaje z Výběrových šetření pracovních sil (VŠPS - ČSÚ), vypočtené jako průměr celkové zaměstnanosti v národním hospodářství v roce 2003, resp. 2004.

Ekonomická aktivita obyvatel ČR ve věku 15 a více let

tab. č. 1

	2003			2004			rozdíl			index
	celkem	muži	ženy	celkem	muži	ženy	celkem	muži	ženy	celkem
Populace 15+ celkem	8 636,9	4 165,2	4 471,6	8 673,3	4 185,4	4 487,9	36,4	20,2	16,3	100,4
z toho: 15 - 64	7 214,4	3 613,9	3 600,5	7 246,7	3 631,7	3 615,0	32,3	17,8	14,5	100,4
Ekonomicky aktivní	5 132,3	2 860,8	2 271,5	5 132,5	2 864,3	2 268,2	0,2	3,5	-3,3	100,0
z toho: 15 - 64	5 076,2	2 824,4	2 251,8	5 079,2	2 830,9	2 248,3	3,0	6,5	-3,5	100,1
Zaměstnaní v NH	4 733,2	2 686,2	2 047,0	4 706,6	2 663,1	2 043,5	-26,6	-23,1	-3,5	99,4
z toho: 15 - 64	4 679,2	2 651,2	2 028,0	4 654,6	2 630,5	2 024,1	-24,6	-20,7	-3,9	99,5
55 - 64 let	535,2	346,7	188,5	561,2	358,8	202,5	26,0	12,1	14,0	104,9
Nezaměstnaní	399,1	174,6	224,5	425,9	201,2	224,7	26,8	26,6	0,2	106,7
z toho: 15 - 64	397,0	173,2	223,8	424,6	200,4	224,2	27,6	27,2	0,4	106,9
55 - 64 let	24,9	14,6	10,3	31,9	18,6	13,3	7,0	4,0	3,0	128,3
Ekonomicky neaktivní	3 504,6	1 304,4	2 200,1	3 540,8	1 321,1	2 219,7	36,2	16,7	19,6	101,0
z toho: 15 - 64	2 138,2	789,5	1 348,7	2 167,5	800,8	1 366,7	29,3	11,3	18,0	101,4
55 - 64 let	706,5	241,9	464,6	723,3	250,1	473,1	16,8	8,2	8,5	102,4
z toho: řádní starobní důchodci	1 836,9	640,3	1 196,6	1 853,9	647,9	1 206,1	17,0	7,6	9,5	100,9
invalidní důchodci	301,1	156,9	144,2	306,3	160,5	145,9	5,2	3,6	1,6	101,7
připravují se v učilišti	139,2	90,6	48,6	130,6	88,1	42,5	-8,6	-2,5	-6,1	93,8
studují na střední škole	371,8	168,3	203,4	382,9	176,8	206,1	11,1	8,5	2,7	103,0
studují na vysoké škole	223,5	110,1	113,4	246,1	116,0	130,2	22,6	5,9	16,8	110,1

Zdroj: ČSÚ – VŠPS

V roce 2004 vzrostl celkově počet obyvatel nad 15 let (o 36,4 tisíc), a to především nárůstem počtu obyvatel ve věkové skupině 30 – 34 let (o 48,1 tisíc) a dále ve skupině 60 - 64 let (o 32,9 tisíc). Pokles byl zaznamenán především u populace 20 - 24 let (o 30,1 tisíc) a 45 - 49 let (o 27,9 tisíc).

Počet ekonomicky aktivních osob (jež tvoří zaměstnaní a nezaměstnaní) v hodnoceném období zaznamenal minimální **nárůst o 0,2 tisíc osob na 5 132,5 tisíc**. Počet mužů vzrostl o 3,5 tisíc osob a počet žen poklesl o 3,3 tisíc. Pokles počtu zaměstnaných byl téměř totožný s nárůstem počtu nezaměstnaných, přičemž podíl žen na tomto vývoji byl minimální.

Počet ekonomicky neaktivních osob vzrostl o 36,2 tisíc na 3 540,8 tisíc osob. Nejvyšší nárůst byl zaznamenán v kategorii příprava na povolání – studenti na vysoké škole, dále v kategorii řádní starobní důchodci.

Míra ekonomické aktivity (počet EA ve věkové kategorii 15 – 64 let k počtu osob ve stejné věkové kategorii) má dlouhodobě klesající tendenci. V roce 2004 činila 70,1 % a poklesla o 0,3 p.b. Míra ekonomické aktivity mužů tradičně převyšovala míru ekonomické aktivity žen. Míru ekonomické aktivity vyšší než 90 % dosahují věkové skupiny 35 - 49 let (z hlediska pohlaví je u mužů MEA vyšší než 90 % ve věku 25 – 54 let, u žen ve věku 40 - 49 let).

Ve roce 2004 se snížila MEA u obou pohlaví, a stejně tak i ve většině věkových skupin uvedených v tabulce. Nárůst MEA byl zaznamenán ve vyšších věkových kategoriích. Souvisí s prodlužující se věkovou hranicí pro odchod do důchodu a změnami v poskytování předčasných starobních důchodů.

Míra ekonomické aktivity podle věku v roce 2004 (v %)

tab. č. 2

věkové skupiny	2003			2004		
	celkem	muži	ženy	celkem	muži	ženy
15+	59,4	68,7	50,8	59,2	68,4	50,5
15 - 64	70,4	78,2	62,5	70,1	78,0	62,2
15 - 24	38,1	42,1	34,0	35,8	40,0	31,5
25 - 39	85,2	96,0	74,0	84,9	95,8	73,5
40 - 54	90,6	92,7	88,4	91,0	93,2	88,9
55 - 64	44,2	59,9	30,0	45,1	60,1	31,3

Zdroj: ČSÚ - VŠPS

Míra ekonomické aktivity podle dosaženého vzdělání v roce 2004 (v %)

tab. č. 3

dosažené vzdělání	2003			2004		
	celkem	muži	ženy	celkem	muži	ženy
Celkem	59,4	68,7	50,8	59,2	68,4	50,5
základní	22,6	26,8	20,4	22,2	26,1	20,1
střední bez maturity	68,7	76,8	57,5	67,8	75,9	56,5
střední s maturitou	67,7	73,0	63,8	67,4	73,2	63,1
vysokoškolské	78,5	81,6	74,1	78,3	81,7	73,7

Zdroj: ČSÚ - VŠPS

Z hlediska stupně dosaženého vzdělání měly ve sledovaném období nejvyšší míru ekonomické aktivity osoby s vysokoškolským vzděláním, nejnižší vykazovaly

osoby se základním vzděláním. MEA meziročně poklesla především v kategoriích s nižší úrovní vzdělání.

V roce 2004 činil průměrný počet zaměstnaných ve všech sférách národního hospodářství 4 706,6 tisíc osob, tj. 54,3 % obyvatel ČR starších 15 let. Ve srovnání s minulým rokem tento počet poklesl o 26,6 tisíc. Úbytek byl menší než před rokem (o 5,2 tisíc). Pokles zaměstnanosti v průběhu roku zpomaloval. Nejvyšší meziroční pokles byl v 1. čtvrtletí (64,1 tisíc), ve 4. čtvrtletí byl již zaznamenán meziroční nárůst (o 7,9 tisíc).

Zaměstnanost žen² dosáhla v roce 2004 2 043,5 tisíc, tj. 45,5 % žen starších 15 let. Zaměstnanost žen vzrostla z 43,2 % na 43,4 % celkové zaměstnanosti.

Zaměstnanost a míra zaměstnanosti v jednotlivých krajích ČR (v %)

tab. č. 4

	zaměstnanost (v tis.)			míra zaměstnanosti (v %)		
	2003	2004	rozdíl	2003	2004	rozdíl
Celkem	4733,2	4706,6	-26,6	64,9	64,2	-0,6
Praha	608,0	601,3	-6,7	71,2	70,3	-0,9
Středočeský kraj	547,0	547,2	0,2	68,1	67,2	-0,9
Jihočeský kraj	296,9	296,6	-0,3	66,8	66,4	-0,4
Plzeňský kraj	263,3	263,3	0,0	67,2	66,9	-0,3
Karlovarský kraj	146,9	142,8	-4,1	66,9	64,9	-2,0
Ústecký kraj	353,1	358,1	5,0	59,8	60,4	0,6
Liberecký kraj	201,5	204,3	2,8	65,7	66,3	0,6
Královéhradecký kraj	257,4	251,0	-6,4	66,4	64,9	-1,5
Pardubický kraj	233,3	230,0	-3,3	65,4	64,4	-1,0
kraj Vysočina	237,8	237,9	0,1	65,3	64,8	-0,6
Jihomoravský kraj	509,1	509,1	0,0	63,8	63,4	-0,3
Olomoucký kraj	285,9	275,0	-10,9	63,2	60,6	-2,6
Zlínský kraj	268,7	267,3	-1,3	63,8	63,2	-0,6
Moravskoslezský kraj	524,3	522,7	-1,5	57,9	57,8	-0,1

Zdroj: ČSÚ - VŠPS

Z regionálního hlediska největší pokles zaměstnanosti byl zaznamenán v Olomouckém kraji, v Praze a kraji Královéhradeckém. Zaměstnanost se nejvíce zvýšila v Ústeckém a v Libereckém kraji. Z porovnání odvětvové zaměstnanosti v Ústeckém kraji je zřejmý příliv investorů a v nemalé míře též uplatňování nástrojů aktivní politiky zaměstnanosti (viz část III).

Na zasedáních Evropské rady v Lisabonu (rok 2000) a ve Stockholmu (rok

² Podrobnější údaje o struktuře zaměstnaných mužů a žen jsou v příloze

2001) byly stanoveny konkrétní kvantitativní cíle EU v míře zaměstnanosti do roku 2010: celková míra zaměstnanosti alespoň 70 %, míra zaměstnanosti žen alespoň 60 %, míra zaměstnanosti starších pracovníků (55 - 64 let) alespoň 50 %.

Míra zaměstnanosti podle věku v roce 2004 (v %)

tab. č. 5

věkové skupiny	2003			2004		
	celkem	muži	ženy	celkem	muži	ženy
15+	54,8	64,5	45,8	54,3	63,6	45,5
15 - 64	64,9	73,4	56,3	64,2	72,4	56,0
15 - 24	31,4	35,1	27,6	28,5	31,6	25,4
25 - 39	78,7	91,2	65,8	78,3	90,5	65,5
40 - 54	84,8	88,1	81,6	84,8	87,8	81,8
55 - 64	42,3	57,5	28,4	42,6	57,2	29,4

Zdroj: ČSÚ – VŠPS

V České republice podle údajů ČSÚ **míra zaměstnanosti** obyvatelstva ve věku 15 - 64 let v současné době **poklesla na 64,2 %** (z dlouhodobého hlediska dochází ke stálému snižování tohoto ukazatele, s mírným nárůstem v roce 2002). **Míra zaměstnanosti žen poklesla na 56,0 %**, míra zaměstnanosti **mužů** poklesla na **72,4 %**. K poklesu míry zaměstnanosti došlo ve všech věkových kohortách, mimo kohortu 55 – 64 let, která vzrostla na 42,6 %. Lze předpokládat, že pozitivní trend v zaměstnanosti starších osob by měl v souvislosti s prodlužující se věkovou hranicí pro odchod do důchodu dále pokračovat. To ale závisí na dalším celkovém vývoji zaměstnanosti.

V míře zaměstnanosti se projevují **velké regionální rozdíly**, které jsou dány především počtem a strukturou pracovních příležitostí v jednotlivých krajích. Míru zaměstnanosti (zaměstnaní ve věku 15 – 64 k bydlícím obyvatelům ve věku 15 - 64 let) mělo pět krajů v roce 2004 nižší, než byla míra zaměstnanosti ČR. Nejnižší MZ byla v Moravskoslezském kraji, naopak nejvyšší byla v Praze (viz tab. č.4).

Rozptýlení regionální míry zaměstnanosti (variační koeficient) regionů NUTS2 bylo ve sledovaném období na úrovni 5,9, na úrovni krajů (NUTS3) dosáhlo úrovně 4,8.

Počet zaměstnaných „s pracovními úvazky na dobu neurčitou nebo jako podnikatel“ poklesl na **4 329,2 tisíc**. Počet osob pracujících na dobu určitou v hlavním zaměstnání, včetně práce dočasné, příležitostní a sezónní, a dalších časově omezených smluv též poklesl, a to na **365,9 tisíc** (součet zaměstnaných podle druhu úvazku v tabulce č. 6 se liší od celkové zaměstnanosti o nezjištěné

případy druhu úvazku). Stejný trend byl zaznamenán i u žen.

Vývoj zaměstnanosti

tab. č. 6

	2003		2004		rozdíl 04-03	index 04/03
	tisíc	%	tisíc	%		
Zaměstnaní - celkem	4 733,2	100,0	4 706,6	100,0	26,6	99,4
z celku						
- osoby se ZPS	97,2	2,1	93,9	2,0	-3,3	96,6
- ve věku 60+	167,0	3,5	169,1	3,6	2,1	10,1
- mající druhé (další) zaměstnání	121,9	2,6	116,6	2,5	-5,3	95,6
- úvazek na dobu neurčitou nebo jako podnikatel	4 341,2	91,7	4 329,2	92,0	-12,0	99,7
- úvazek na dobu určitou	379,0	8,0	365,9	7,8	-13,1	96,5
- na plnou pracovní dobu	4498,6	95,0	4 475,7	95,1	-22,9	99,5
- na zkrácenou pracovní dobu	233,3	4,9	230,0	4,9	-3,3	98,7

Zdroj: ČSÚ - VŠPS

Počet osob pracujících **na plnou pracovní dobu** ve svém hlavním zaměstnání **se snížil na 4 475,7 tisíc osob** (počet žen zůstal na stejné úrovni). Počet osob pracujících na zkrácenou pracovní dobu se snížil o 3,3 tisíce na 230,0 tisíc, pokles žen představoval 3,9 tisíc, u mužů byl nárůst o 0,6 tisíc osob. Ženy však stále tvoří tři čtvrtiny zaměstnaných na zkrácenou pracovní dobu (příloha č. 2b). Jako **podzaměstnaní** (jimiž jsou podle metodiky ILO všechny osoby, které pracují ve svém hlavním zaměstnání na částečný úvazek nebo méně než 40 hodin týdně, přejí si pracovat vyšší počet hodin než ve stávajících zaměstnáních a jsou schopny vykonávat větší počet hodin) bylo klasifikováno **45,2 tisíc osob**, tj. o 2,8 méně než v roce 2003. Počet podzaměstnaných mužů poklesl (o 4,0 tisíce) na 11,0 tisíc, naopak počet podzaměstnaných žen vzrostl (o 1,2 tisíce) na 34,2 tisíc. Nárůst žen byl především ve věkové skupině 30 – 44 let, a to o 2,6 tisíce osob (příloha č. 2c).

Zaměstnanost poklesla ve všech kategoriích postavení v zaměstnání. V roce 2004 tvořili **nejpočetnější skupinu zaměstnanci pracující za mzdu**, jejich počet **se meziročně snížil na 3 890,2 tisíc osob**, počet žen v této kategorii vzrostl na **1 811,5 tisíc osob**.

Významný vliv na celkový pokles zaměstnanosti měl pokles skupiny **podnikatelů, a to jak bez zaměstnanců** (pracujících na vlastní účet), **pokles na 573,2 tisíc, tak i pokles podnikatelů se zaměstnanci** (zaměstnavatelů), **pokles na 187,5 tisíc**. V roce 2004 dosáhl počet **všech podnikatelů včetně pomáhajících rodinných příslušníků 791,8 tisíc**. (Přesto, že se počet podnikatelů v roce 2004

meziročně snížil, podíl podnikatelské sféry na celkové zaměstnanosti v civilním sektoru v ČR byl značně vyšší než ve vyspělých zemích západní Evropy.)

Počty zaměstnaných podle postavení v hlavním zaměstnání

tab. č. 7

	2003		2004		rozdíl 04 - 03	index 04/03
	tisíc	%	tisíc	%		
Celkem	4 733,2	100,0	4 706,6	100,0	-26,6	99,4
Zaměstnanci	3 893,7	82,3	3 890,2	82,7	-3,5	99,9
Členové produkčních družstev	28,0	0,6	24,3	0,5	-3,7	86,8
Podnikatelé bez zaměstnanců	581,3	12,3	573,2	12,2	-8,1	98,6
Podnikatelé se zaměstnanci	196,8	4,2	187,5	4,0	-9,3	95,3
Pomáhající rodinní příslušníci	33,0	0,7	31,1	0,7	-1,9	94,1
Nezjištěno	0,4	0,0	0,3	0,0	0,1	153,2

Zdroj: ČSÚ – VŠPS

Přírůstek (úbytek) počtu osob v hlavním zaměstnání podle postavení v zaměstnání (krajské členění)

tab. č. 8

kraj	zaměstnanci (vč. členů prod. družstev)				podnikatelé (vč. pom. rod. příslušníků)			
	2003	2004	rozdíl	index	2003	2004	rozdíl	index
Celkem	3921,7	3914,5	-7,3	99,8	811,1	791,8	-19,2	97,6
Praha	472,7	472,1	-0,6	99,9	135,3	129,2	-6,0	95,5
Středočeský	441,7	436,1	-5,6	98,7	105,2	111,1	5,9	105,6
Jihočeský	248,5	245,0	-3,6	98,6	48,4	51,7	3,3	106,8
Plzeňský	224,4	224,2	-0,2	99,9	38,9	39,1	0,2	100,6
Karlovarský	121,9	121,2	-0,6	99,5	25,0	21,5	-3,5	86,0
Ústecký	299,4	305,8	6,4	102,2	53,7	52,3	-1,4	97,3
Liberecký	164,2	169,3	5,1	103,1	37,3	34,8	-2,5	93,4
Královehradecký	209,1	207,5	-1,6	99,2	48,2	43,5	-4,8	90,1
Pardubický	193,0	196,9	3,8	102,0	40,3	33,1	-7,1	82,3
Vysočina	203,5	204,9	1,4	100,7	34,3	33,0	-1,3	96,3
Jihomoravský	420,0	421,7	1,7	100,4	88,9	87,2	-1,8	98,0
Olomoucký	244,7	235,1	-9,6	96,1	41,2	39,9	-1,3	96,8
Zlínský	224,5	218,6	-5,9	97,4	44,2	48,7	4,5	110,2
Moravskoslezský	454,1	456,1	2,0	100,4	70,2	66,7	-3,5	95,0

Zdroj: ČSÚ – VŠPS

Nárůst počtu zaměstnanců včetně členů produkčních družstev byl zaznamenán v šesti krajích, nejvíce v kraji Ústeckém o 6,4 tisíce osob. V ostatních krajích počet zaměstnanců poklesl, nejvíce v Olomouckém kraji o 9,6 tisíc osob. Přes celkový pokles podnikatelů došlo ve **Středočeském, Zlínském, Jihočeském a Plzeňském kraji k nárůstu počtu podnikatelů se zaměstnanci i bez zaměstnanců** a pomáhajících rodinných příslušníků. Podle postavení v zaměstnání je **nejvyšší podíl zaměstnanců** včetně členů produkčních družstev

v Moravskoslezském kraji, nejvyšší podíl podnikatelů včetně rodinných příslušníků je v Praze.

Postavení osob **v druhém zaměstnání je odlišné** od struktury i vývoje postavení v hlavním zaměstnání. **Podíl podnikatelů včetně pomáhajících rodinných příslušníků meziročně vzrostl z 60,2 % na 63,5 % .**

Počet zaměstnaných s druhým zaměstnáním se v roce 2004 snížil ze 121,9 tisíc na **116,6 tisíc osob.** přičemž počet mužů s druhým zaměstnáním mírně vzrostl, počet žen se výrazně snížil.

Výběrová šetření pracovních sil nesledují zaměstnanost podle typu hospodaření. Podle statistiky z výsledků podnikového zjišťování³ **poklesl meziročně počet zaměstnanců ve velkých organizacích** o 25,8 tisíc osob **z 3 224,8 tisíc na 3 199,0 tisíc osob,** přičemž pokles z hlediska typu hospodaření byl zaznamenán v soukromých, státních, družstevních a komunálních ekonomických subjektech. Nárůst byl zaznamenán pouze u zahraničních ekonomických subjektů. Podíl zaměstnanosti ve státních subjektech představuje 16,5 %, v družstevních 2,7 %, v soukromých 33,3 %, v komunálních 15,3 % a v ostatních ekonomických subjektech 32,2 % celkové zaměstnanosti, proti minulému období se významně nezměnil.

Vstupem České republiky do Evropské unie dne 1. 5. 2004 se změnily podmínky zaměstnávání zahraničních občanů na území ČR. Na volných pracovních místech, které není možno obsadit občany ČR, EU/EHP a Švýcarska, jsou zaměstnávání cizinci.

Občané členských států Evropské unie a jejich rodinní příslušníci nejsou z hlediska zákona o zaměstnanosti považováni za cizince a v souladu s tímto zákonem mají stejné právní postavení jako občané České republiky.

Stejné právní postavení jako občané České republiky mají též občané Norska, Lichtenštejnska a Islandu, patřící do EHP, jejich rodinní příslušníci a dále občané Švýcarska a jejich rodinní příslušníci.

V souladu s Nařízením Rady (EHS) č. 311/76 o sestavování statistik o zahraničních pracovnících a v souladu s novým zákonem o zaměstnanosti jsou úřady práce počínaje 1.5.2004 povinny vést evidenci občanů EU/EHP + Švýcarska (dále jen EU), včetně ostatních cizinců. Do 1. 10. 2004, tj. účinnosti nového zákona o zaměstnanosti, mohli zaměstnavatelé poskytovat úřadu práce údaje o nástupu do

³ Ekonomické subjekty podnikatelské sféry s 20 a více zaměstnanci (v odvětví finančního zprostředkování bez ohledu na počet zaměstnanců) a všechny organizace nepodnikatelské sféry.

zaměstnání v případě občana EU nebo cizince, u něhož se nevyžaduje povolení k zaměstnání, a rovněž o ukončení zaměstnání, na základě dobrovolnosti.

Občané EU a jejich rodinní příslušníci mají v ČR volný přístup na trh práce. Zaměstnavatel nebo právnická či fyzická osoba, ke kterým jsou občané EU a jejich rodinní příslušníci svým zaměstnavatelem vysláni nebo kteří občany EU zaměstnávají, jsou však povinni nejpozději v den nástupu těchto osob k výkonu práce písemně informovat o této skutečnosti ÚP příslušný podle místa výkonu práce.

Při ukončení zaměstnání jsou zaměstnavatel nebo právnická nebo fyzická osoba povinni tuto skutečnost oznámit příslušnému ÚP nejpozději do 10 kalendářních dnů od skončení zaměstnání nebo vyslání.

Ostatní cizinci mohou vykonávat práci na území ČR za předpokladu, že obdrželi povolení k zaměstnání a povolení k pobytu, pokud zákon o zaměstnanosti nestanovuje jinak.

K 31. 12. 2004 bylo v ČR zaměstnáno celkem 107 984 cizích státních příslušníků. Z tohoto počtu bylo zaměstnáno na základě platného povolení k zaměstnávání 34 397 cizinců, dále 747 cizinců bez povinnosti pracovního povolení a 72 840 občanů EU včetně jejich rodinných příslušníků.

Podle klasifikace zaměstnání byla nejpočetnější skupina cizích státních příslušníků zaměstnána v 7. třídě - řemeslníci a kvalifikovaní výrobci, zpracovatelé, opraváři (téměř 38 %), dále v 9. třídě - pomocní a nekvalifikovaní pracovníci (více než 19 %). Podle OKEČ zaměstnavatele bylo nejvíce zahraničních pracovníků ve zpracovatelském průmyslu (37 %) a ve stavebnictví (22 %). Nejvíce osob bylo ve věkové skupině 25 – 39 let, více než 47 %, a dále ve skupině 40 – 54 let, více než 28 %.

V ČR pracují **cizinci rovněž jako podnikatelé** na základě živnostenského oprávnění. K 31.12.2005 činil počet **cizinců - podnikatelů** 65 219, proti stejnému období roku 2003 se zvýšil o 2 926 osob. Vydávání živnostenských oprávnění je v kompetenci MPO.

2. Sektorová a odvětvová struktura zaměstnanosti

Zaměstnanost se v roce 2004 absolutně i relativně snížila v primárním a sekundárním sektoru, v terciárním sektoru mírně vzrostla.

V primárním sektoru (zemědělství) poklesla zaměstnanost na 202,3 tisíc osob. Nejvyšší absolutní pokles byl zaznamenán v Ústeckém a Středočeském kraji. **Podíl primárního sektoru na celkové zaměstnanosti poklesl na 4,3 %.**

V sekundárním sektoru (průmysl, vč. stavebnictví) poklesla zaměstnanost na 1 844,6 tisíc osob. Podíl tohoto sektoru se snížil na 39,2 %.

Sektorová struktura zaměstnanosti

tab. č. 9

	2003		2004		Rozdíl 04 - 03	Index 04/03
	tisíc	%	tisíc	%		
CELKEM	4 733,2	100,0	4 706,6	100,0	-26,6	99,4
I. sektor	213,1	4,5	202,3	4,3	-10,8	94,9
II. sektor	1 863,4	39,4	1 844,6	39,2	-18,8	99,0
<i>v tom: průmysl</i>	1 424,7	30,1	1 409,0	29,9	-15,7	98,9
<i>stavebnictví</i>	438,7	9,3	435,6	9,3	-3,1	99,3
III. sektor *)	2 656,7	56,1	2 659,7	56,5	3,0	100,1

Zdroj: ČSÚ – VŠPS

*) vč. nezjištěné sektorové příslušnosti

Na celkovém poklesu zaměstnanosti sekundárního sektoru se opět výrazně podílel **průmysl**, který **zaznamenal** v hodnoceném období **pokles na celkových 1 409 tisíc. Podíl průmyslu na celkové zaměstnanosti se snížil na 29,9 %.** Průmyslové podniky vytváří vyšší objem produkce bez zvyšování počtu zaměstnanců. Tento trend je důsledkem restrukturalizace průmyslu, vstupu nových vlastníků, často zahraničních, a rychlého růstu produktivity práce.

Největší absolutní pokles byl zaznamenán ve zpracovatelském průmyslu (pokles se nejvýrazněji projevuje ve Zlínském, v Jihomoravském a Olomouckém kraji). Naopak přírůstek zaměstnanosti zaznamenala oblast těžby nerostných surovin, především v Moravskoslezském kraji.

Na úbytku zaměstnanosti ve zpracovatelském průmyslu se nejvíce podílel pokles v oděvním průmyslu, zpracování a barvení kožešin a ve výrobě ostatních nekovových minerálních výrobků. Úbytek v tomto odvětví byl zmírněn nárůstem zaměstnanosti ve výrobě dvoustopých motorových vozidel, přívěsů a návěsů.

Stavebnictví zaznamenalo též pokles zaměstnanosti, absolutně **na celkových 435,6 tisíc osob** (nejvíce v Ústeckém kraji). Pokles pokračoval i přes příznivý vývoj stavební výroby ovlivněný především pracemi na velkých stavbách inženýrského a pozemního stavitelství, distribučních a logistických center, rozvojem

bytové výstavby a zvýšením objemu prací provedených v zahraničí. **Podíl stavebnictví** na celkové zaměstnanosti **zůstal na úrovni roku 2003, tj. 9,3 %**.

V terciárním sektoru (služby) zaměstnanost mírně vzrostla **na 2 659,7 tisíc osob** (vč. nezjištěno). **Podíl** tohoto sektoru na celkové zaměstnanosti se zvýšil na **56,5 %**.

K odvětvím terciárního sektoru, ve kterých došlo proti předchozímu roku **k významnému nárůstu zaměstnanosti**, patří **odvětví zdravotnictví, veterinární a sociální činnost**, a to především nárůstem zaměstnanosti ve **skupině zdravotnictví**. Naopak, **největší meziroční pokles** počtu zaměstnaných **byl v odvětví veřejná správa, obrana, sociální zabezpečení**, a to především ve skupině služby pro společnost jako celek. Dále ve **vzdělávání** (předškolní výchova a základní školství a střední školství). Jedná se o důsledek negativního demografického vývoje (malý počet žáků) a zároveň probíhající optimalizace sítě škol.

Z regionálního hlediska byl v odvětví **zdravotnictví, veterinární a sociální činnost** nejvyšší nárůst v Ústeckém kraji. Na celkovém poklesu **odvětví vzdělávání** se nejvíce podílel Zlínský, Liberecký a Jihomoravský kraj.

Podrobněji je sektorová a odvětvová struktura podle krajů uvedena v příloze č. 1b.

3. Vzdělanostní struktura zaměstnanosti

Struktura obyvatelstva České republiky staršího 15 let **se vyznačuje vysokým podílem osob se středním vzděláním** (bez maturity a s maturitou) a **nižším podílem osob se základním a vysokoškolským vzděláním**.

Vzdělanostní struktura obyvatelstva a zaměstnaných

tab. č. 10

	Obyvatelstvo 15+				Zaměstnaní			
	2003	2004	Rozdíl	Index	2003	2004	Rozdíl	Index
	v tisících		04-03	04/03	v tisících		04-03	04/03
Celkem	8 636,9	8 673,3	36,4	100,4	4 733,2	4 706,6	-26,6	99,4
z toho:								
základní vč. bez vzděl.	1 850,9	1 810,5	-40,4	97,8	321,0	296,9	-24,1	92,5
střední bez maturity	3 299,2	3 319,5	20,3	100,6	2 076,5	2 039,4	-37,1	98,2
střední s maturitou	2 650,6	2 679,1	28,5	101,1	1 695,2	1 709,7	14,5	100,9
vysokoškolské	831,7	862,2	30,5	103,7	638,2	659,7	21,5	103,4

Zdroj: ČSÚ - VŠPS

Mezi zaměstnanými byl zaznamenán nárůst u osob s vysokoškolským vzděláním (o 21,5 tisíc) a osob se středním vzděláním s maturitou (o 14,5 tisíc), ostatní kategorie poklesly. **Počet osob se středním vzděláním bez maturity** poklesl o 37,1 tisíc, počet **osob se základním vzděláním** poklesl o 24,1 tisíc. Tyto změny v zaměstnanosti jsou spíše důsledkem změn vzdělanostní struktury obyvatelstva v souvislosti s demografickými změnami než změnami bezprostředně souvisejícími s vývojem na trhu práce.

4. Insolvence

Dne 1. července 2000 nabyl účinnosti zákon č. 118/2000 Sb., o ochraně zaměstnanců při platební neschopnosti zaměstnavatele a o změně některých zákonů, podle něhož mají zaměstnanci v rozsahu a za podmínek stanovených tímto zákonem právo na uspokojení splatných mzdových nároků nevyplacených jim jejich zaměstnavatelem, který je v platební neschopnosti. Tyto splatné mzdové nároky jsou těmto zaměstnancům vypláceny prostřednictvím úřadů práce.

V roce 2004 vyřídily úřady práce ve smyslu tohoto zákona **žádosti 5 924 zaměstnanců z 424 firem** oproti **9 516 vyřízeným žádostem z 550 firem v roce 2003** (tj. pokles vyřízených žádostí o 37,7 %, pokles počtu firem o 22,9 %).

Ze státního rozpočtu se k 31. 12. 2004 vyplatilo žadatelům, jejichž žádosti o uspokojení splatných mzdových nároků nevyplacených jim jejich zaměstnavatelem byly vyřízeny, **133 489 tisíc Kč** oproti **194 432 tisícům Kč v roce 2003**. To znamená, že v roce 2004 se ve finančním objemu přiznalo **o 60 943 tisíc Kč** méně než v roce 2003 (tj. pokles o 31,3 %).⁴ V roce 2004 tedy **průměrná výše vyplacených mzdových nároků** jednomu žadateli **vzrostla oproti roku 2003 o 2 101 Kč** (tj. o 10,3 %), z 20 432 Kč **na 22 533 Kč**.

Průměrný počet vyřízených žádostí činil **494** za měsíc (v roce 2003 to bylo 793 žádostí za měsíc). **Průměrný objem finančních prostředků** za 1 měsíc činil **11 124 tisíc Kč** (v roce 2003 představoval průměrný objem finančních prostředků za 1 měsíc 16 202 tisíc Kč).

Nejvíce finančních prostředků bylo v roce 2004 vyplaceno zaměstnancům

⁴ v r. 2002 se do SR vrátilo celkem 7,1 mil. Kč, v r. 2003 13,9 mil. Kč, v r. 2004 24,5 mil. Kč. Jedná se o příjmy z titulu §12-§14 zákona č. 118/2000 Sb., tj. finanční prostředky vyplacené zaměstnancům, ale též např. úroky z prodlení a částky odpovídající srážkám a odvodům, nesprávně přiznané nároky atd., bez časového rozlišení, kdy tyto závazky vznikly

fírem uvedených v následující tabulce.

tab. č. 11

Název firmy	Úřad práce	Vyplacené fin. prostředky (v tis. Kč)	Počet vyřízených žádostí
PROLIFT a.s.	Hl.m.Praha	8 247	209
PENTA SHOE s.r.o.	Hodonín	5 685	277
JOSPO spol. s r.o.	Jihlava	4 957	100
TERCO Telč nábytek a.s.	Jihlava	4 553	131
HEJP spol.s r.o.	Nymburk	2 614	50

Z celkového počtu vyřízených žádostí v roce roku 2004 připadlo nejvíce na tyto úřady práce: Praha hl. m. 929, Jihlava 405, Brno-město 388, Zlín 337, Hodonín 288 vyřízených žádostí.

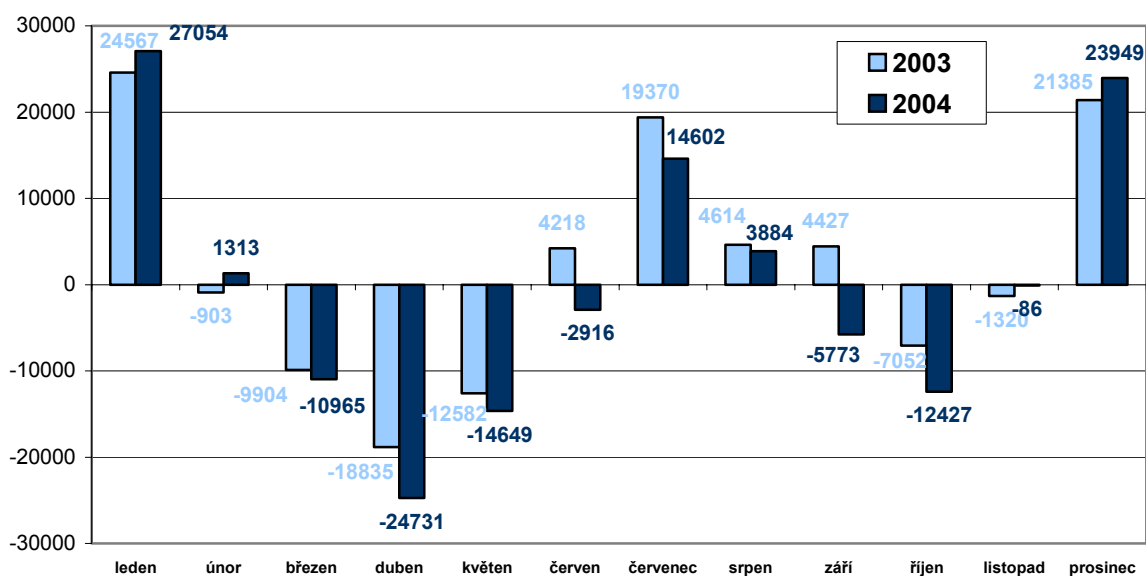
III. Nezaměstnanost

1. Vývoj evidované nezaměstnanosti v roce 2004

Vývoj nezaměstnanosti v roce 2004 byl, tak jako v předchozích letech, ovlivněn sezónními faktory. Nejvyšší meziměsíční nárůst **počtu nezaměstnaných** byl již tradičně zaznamenán v lednu a v prosinci, a to především v důsledku ukončování sezónních prací v zemědělství, stavebnictví, obchodu a službách, jakož i veřejně prospěšných prací v zimních měsících a ukončování termínovaných pracovních poměrů obvykle ke konci roku. Počty uchazečů v evidenci ÚP se snižovaly do července, kdy se do evidence ÚP začali hlásit čerství absolventi škol, jimž se bezprostředně po ukončení studia nepodařilo najít uplatnění.

graf č. 1

Meziměsíční rozdíly počtu uchazečů v letech 2003 a 2004



Počet uchazečů o zaměstnání k 31. 12. 2004 byl, vlivem příznivějšího vývoje zejména ve 2. pololetí, **o 745 osob nižší než v prosinci 2003**, průměrný počet nezaměstnaných byl ovšem vyšší (537,4 tisíc) než před rokem (521,6 tisíc) - tabulka č. 12. Tomu odpovídal i vývoj relativního ukazatele **míry nezaměstnanosti**, jež dosahovala v jednotlivých měsících roku 2004 vyšších hodnot než v roce 2003, meziroční rozdíly se ale postupně snižovaly a na konci 3. čtvrtletí 2004 již míra nezaměstnanosti poklesla na úroveň roku 2003 (příloha č. 5). **Průměrná míra**

nezaměstnanosti v roce 2004 podle původní metodiky (10,2 %) tak byla vyšší než v roce 2003 (9,9 %).

Uchazeči o zaměstnání, volná místa a míra evidované nezaměstnanosti

tab. č. 12

	31.12.2003	31.3.2004	30.6.2004	30.9.2004	31.12.2004	rok 2004 průměr
Uchazeči o zaměstnání (v tis.)	542,4	559,8	517,5	530,2	541,7	537,4
z toho - ženy	272,5	276,1	268,4	279,1	276,3	275,3
- muži	269,9	283,7	249,1	251,1	265,4	262,1
- ženy (v %)	50,2	49,3	51,9	52,6	51,0	51,2
- muži (v %)	49,8	50,7	48,1	47,4	49,0	48,8
- dosažitelní	499,9	508,6	475,5	488,8	509,5	494,3
- ženy	250,3	249,1	246,2	256,2	256,6	252,1
- muži	249,6	259,5	229,3	232,6	252,9	242,2
Pobírající PvN (v tis.)	189,5	186,8	164,0	181,0	143,2	169,1
z toho – ženy	94,7	89,9	87,6	98,4	73,0	87,7
- muži	94,8	96,9	76,4	82,6	70,2	81,4
Pobírající PvN na celkovém počtu uchaz. (v %)	34,9	33,4	31,7	34,1	26,4	31,5
- ženy (v %)	34,7	32,6	32,6	35,2	26,4	31,9
- muži (v %)	35,1	34,2	30,7	32,9	26,4	31,1
Průměrná výše Pvn (v Kč)	3 331	3 480	3 492	3 362	4 002	3 562
z toho – ženy	3 021	3 171	3 170	3 107	3 594	3 241
- muži	3 641	3 766	3 861	3 666	4 425	3 905
Volná pracovní místa (tis. míst)	40,2	42,4	45,4	47,1	51,2	45,6
Počet uchazečů na 1 VPM	13,5	13,2	11,4	11,3	10,6	11,8
MN stará metodika (v %)	10,3	10,7	9,9	10,1	10,3	10,2
z toho – ženy	11,8	11,9	11,6	12,1	11,9	11,9
- muži	9,2	9,6	8,5	8,6	9,1	8,9
MN nová metodika (v %)	9,2	9,5	8,9	9,1	9,5	9,2
z toho – ženy	10,6	10,7	10,6	10,9	10,9	10,8
- muži	8,2	8,5	7,6	7,7	8,3	8,0

Podle nové metodiky výpočtu míry nezaměstnanosti, oficiálně zavedené počínaje údaji za červenec 2004 a vycházející z tzv. dosažitelných uchazečů o zaměstnání⁵ (podrobněji viz metodické poznámky), byla míra nezaměstnanosti o cca 1 p.b. nižší než podle původní metodiky (tabulka č. 12 a příloha č. 5).

Počet i podíl uchazečů o zaměstnání s nárokem na podporu v nezaměstnanosti⁶ (dále jen PvN) se vyvíjel v souladu s vývojem počtu nově hlášených uchazečů o zaměstnání a vývojem dlouhodobé nezaměstnanosti. Podíl

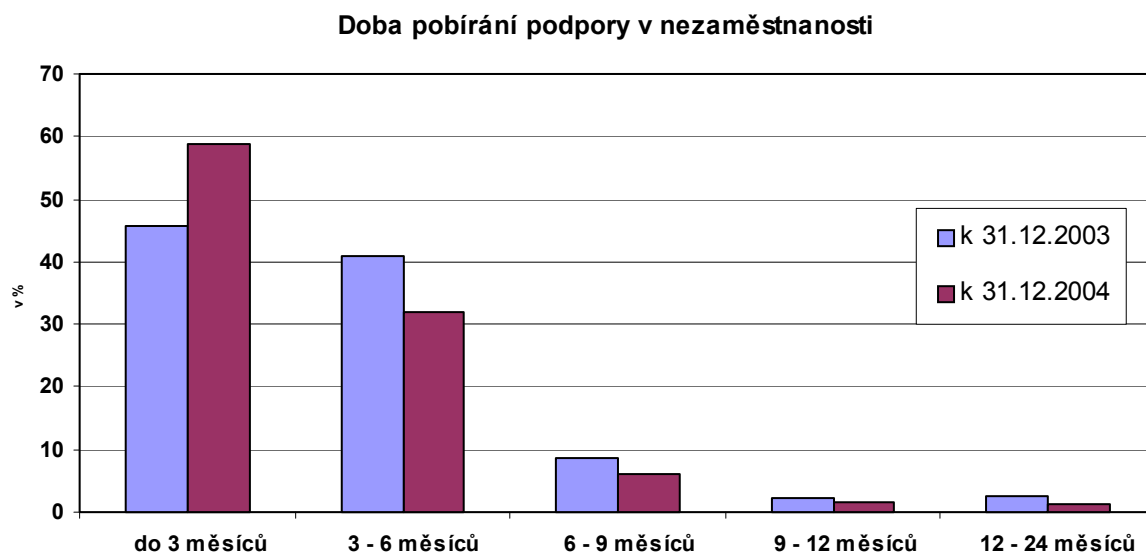
⁵ Jedná se o uchazeče o zaměstnání, kteří mohou bezprostředně nastoupit do zaměstnání při nabídce vhodného pracovního místa, tj. evidovaní nezaměstnaní, kteří nemají žádnou objektivní překážku pro přijetí zaměstnání.

⁶ od 1. 10. 2004 došlo v důsledku přijetí nového zákona o zaměstnanosti, č. 435/2004 Sb., ke změně názvu hmotné zabezpečení na **podpora v nezaměstnanosti (PvN)**

uchazečů s nárokem na Pvn v 1. – 3. čtvrtletí 2004 představoval 33,3 % (v 1. - 3. čtvrtletí 2003 35,0 %). Nový zákon č. 435/2004 Sb., o zaměstnanosti, účinný od 1. 10. 2004, upravil podmínky pro přiznání nároku na podporu. Pro její přiznání je i nadále potřeba doložit minimálně 12 měsíců zaměstnání v posledních 3 letech před zařazením do evidence (viz § 39), ale za náhradní dobu zaměstnání se již nepovažuje doba studia (přípravy pro povolání) (viz § 41). Dále se do podpůrní doby započítává i doba pracovní neschopnosti, kdy uchazeč o zaměstnání není zabezpečen dávkami nemocenského pojištění, ale pobírá Pvn (viz § 46). Na druhé straně se prodloužila podpůrní doba u věkově starších uchazečů o zaměstnání (na 9 měsíců u starších 50 let, resp. na 12 měsíců u starších 55 let, při splnění celkové délky účasti na důchodovém pojištění 25 let, resp. 30 let) (§ 43).

Zejména první dvě zmiňované změny ovlivnily vývoj počtu a podílu osob s Pvn: např. výrazně se snížil počet absolventů s nárokem na Pvn (v říjnu o 42,7 tisíc), zkrátila se doba pobírání Pvn (graf č. 2). Prodloužení podpůrní doby u starších uchazečů se výrazněji projeví spíše v následujícím období. Ve 4. čtvrtletí 2004 tak klesl podíl uchazečů o zaměstnání s Pvn na 25,6 %.

graf č. 2

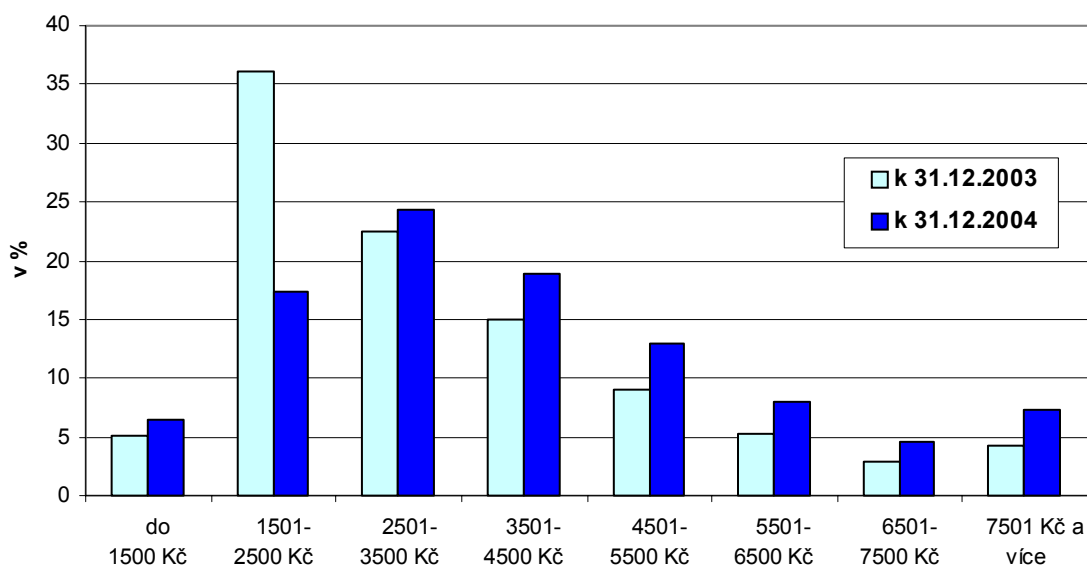


Průměrná výše Pvn v roce 2004 **vzrostla na 3 562 Kč** a byla oproti roku 2003 vyšší o 238 Kč. Částka životního minima (ŽM) jednotlivého občana staršího 26 let byla v roce 2004 na hodnotě platné od 1. 10. 2001 (4 100 Kč). Proto zůstala stejná i výše Pvn osob bez prokazatelných příjmů (osobám bez prokazatelných příjmů se výše jejich Pvn odvozuje od částky ŽM jednotlivého občana staršího

26 let), jakož i horní hranice PvN (je omezena 2,5násobkem tohoto ŽM, tj. 10 250 Kč, a v případě, že se jedná o uchazeče zařazeného do rekvalifikace, 2,8násobkem tohoto ŽM, tj. 11 480 Kč). Průměrnou výši PvN v roce 2004 tak ovlivnil pouze vývoj mezd (vyšší rozhodující příjmy osob přicházejících do evidence ÚP) a s tím též související mírný nárůst počtu osob s PvN na horní hranici této podpory. K 31. prosinci 2004 pobíralo PvN na úrovni obou horních hranic 3 170 uchazečů o zaměstnání (z toho 850 žen), kteří ale představují pouze 2,2 % všech uchazečů pobírajících HZ (v roce 2003 1,3 %).

graf č. 3

Podíly uchazečů podle výše podpory v nezaměstnanosti



Rozdělení uchazečů podle výše podpory v nezaměstnanosti

tab. č. 13

	k 31. 12. 2003		k 31. 12. 2004		meziroční rozdíl	
	v tisících	v %	v tisících	v %	v tisících	v %
Uchazeči s PvN	189,5	100,0	143,2	100,0	-46,3	-24,4
z toho:						
do 1500 Kč	9,7	5,1	9,4	6,5	-0,3	-3,6
1501 - 2500 Kč	68,3	36,1	24,8	17,3	-43,5	-63,7
2501 - 3500 Kč	42,4	22,4	34,9	24,4	-7,5	-17,6
3501 - 4500 Kč	28,4	15,0	27,0	18,8	-1,4	-5,1
4501 - 5500 Kč	17,2	9,1	18,6	13,0	1,4	8,0
5501 - 6500 Kč	9,9	5,2	11,5	8,1	1,6	16,6
6501 - 7500 Kč	5,4	2,8	6,6	4,6	1,2	22,8
7501 Kč a více	8,2	4,3	10,4	7,3	2,2	27,3

Průměrná výše PvN byla meziročně vyšší i v jednotlivých čtvrtletích roku. Ve 3. čtvrtletí byla v důsledku vysokého zastoupení osob bez prokazatelného příjmu

(zejména absolventů škol) nejnižší a představovala 3 362 Kč. Ve 4. čtvrtletí 2004 byla průměrná výše Pvn nejvyšší - 4 002 Kč. Tento výrazný meziroční nárůst (ve 4. čtvrtletí 2003 - 3331 Kč) byl způsoben zejména ztrátou nároku Pvn u absolventů.

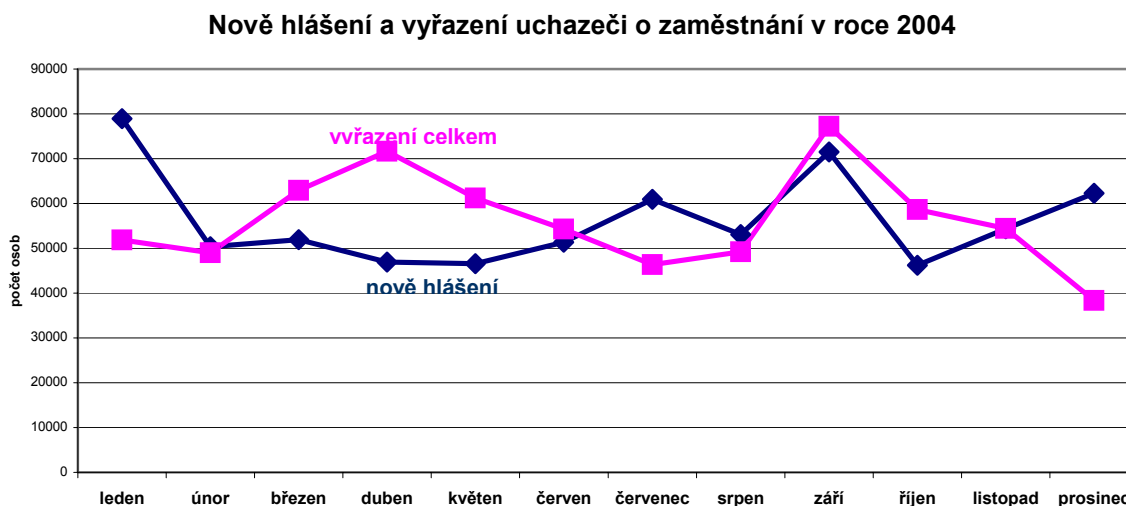
Průměrná výše Pvn je u žen výrazně nižší (3 241 Kč) než u mužů (3 905 Kč), což je dáno především rozdíly v příjmech mezi muži a ženami (příloha č. 8).

Podprůměrnou podporu v nezaměstnanosti pobíralo k 31. 12. 2004 méně než 58 % uchazečů o zaměstnání, což je (především z důvodů legislativních změn) méně než před rokem, kdy tento podíl činil více než 60 %.

2. Toky nezaměstnanosti

Počty nově hlášených a vyřazených⁷ uchazečů o zaměstnání v průběhu roku jsou ovlivněny sezónními faktory. Nejvíce nově hlášených bylo zaznamenáno v lednu, červenci a prosinci. V únoru a listopadu, kdy meziměsíční změny celkového počtu uchazečů dosahovaly minimálních hodnot, zhruba odpovídaly počty nově hlášených počtu vyřazených. Ve zbývajícím období, především březnu až květnu, bylo vyřazených podstatně více než nově hlášených (tabulka č. 14 a graf č. 4).

Graf č. 4



Celkový počet **nově evidovaných uchazečů** o zaměstnání na ÚP v roce 2004 **byl o 8,1 tisíc (o 1,2 %) vyšší** než v roce 2003 (meziroční nárůst

⁷ Zákon č. 435/2004 Sb., o zaměstnanosti, rozlišuje v § 29 ukončení evidence a v §30 vyřazení na základě rozhodnutí. Pokud není uvedeno jinak, pojem „vyřazení“ v tomto materiálu obsahuje oba způsoby odchodu z evidence ÚP.

v 1. a 3. čtvrtletí). Pozitivním faktem je, že **výrazněji vzrostl počet vyřazených uchazečů** o zaměstnání, a to **o 36,8 tisíc** (o 5,5 %), přičemž počty vyřazených uchazečů byly meziročně vyšší ve všech čtvrtletích.

Proces evidované nezaměstnanosti (v tis. osob)

tab. č. 14

	rok 2003	rok 2004	I. pololetí 2004			II. pololetí 2004		
			celkem	I.Q	II.Q	celkem	III.Q	IV.Q
nově evidovaní	666,3	674,4	326,0	181,2	144,8	348,4	185,5	162,9
z toho ženy	315,2	314,6	150,7	80,3	70,4	163,9	94,7	69,2
muži	351,1	359,8	175,3	100,9	74,4	184,5	90,8	93,7
vyřazení celkem	638,3	675,1	350,9	163,8	187,1	324,2	172,8	151,4
z toho:								
umístění ÚP	109,8	115,5	65,2	29,8	35,4	50,3	27,5	22,8
umístění jinak	343,3	363,1	195,4	92,1	103,3	167,7	89,9	77,8
vyřazení pro nespolutráci	58,8	59,6	30,1	13,5	16,6	29,5	16,8	12,7
vyřazení – ženy	300,2	310,8	154,8	76,7	78,1	156,0	83,9	72,1
z toho:								
umístěné ÚP	51,6	53,2	28,5	13,8	14,7	24,7	13,5	11,2
umístěné jinak	164,7	170,1	86,2	43,2	43,0	83,9	45,1	38,8
vyřazené pro nespolutráci	16,2	16,0	7,9	3,8	4,1	8,1	4,4	3,7
vyřazení - muži	338,1	364,3	196,1	87,1	109,0	168,2	88,9	79,3
z toho:								
umístění ÚP	58,2	62,3	36,7	16,0	20,7	25,6	14,0	11,6
umístění jinak	178,6	193,0	109,2	48,9	60,3	83,8	44,8	39,0
vyřazení pro nespolutráci	42,6	43,6	22,2	9,7	12,5	21,4	12,4	9,0

Počet **umístěných uchazečů** celkem, tj. umístěných ÚP a umístěných jinak, vzrostl meziročně o 5,6 %, v obou letech ale představují téměř stejný podíl z vyřazených uchazečů (v roce 2004 70,9 % a v roce 2003 71,0 %). Podíl umístěných ÚP i umístěných jinak z celkového počtu umístěných se nezměnil. V rámci kategorie umístěných úřadem práce vzrostl počet umístěných na APZ o 21,4 % (počet umístěných v rámci APZ v roce 2003 - 42 871, v roce 2004 - 52 062).

Počet hlášených **volných pracovních míst (VPM)** byl v jednotlivých měsících roku 2004 vyšší než v roce 2003 (příloha č. 5). Průměrný měsíční stav volných míst hlášených na úřadech práce tak v roce 2004 činil 45,6 tisíc, což je o 3,1 tisíc více než před rokem.

Tendence ve vývoji počtu VPM v roce 2004 zhruba odpovídala vývoji v roce 2003, až v posledním čtvrtletí došlo k odchýlení. Zatímco v roce 2003 začal počet VPM plynule klesat, v roce 2004 naopak rostl.

Tento nárůst lze vysvětlit jednak pozitivním vývojem ekonomiky, na druhé straně k nárůstu volných pracovních míst ve 4. čtvrtletí 2004 zároveň došlo i v důsledku přijetí nového zákona o zaměstnanosti. Zákon totiž nově za zaměstnání považuje i plnění běžných úkolů zajišťovaných společníky, statutárními orgány, členy statutárních orgánů, členy družstev nebo členy statutárních nebo jiných orgánů družstva. Vzhledem k tomu, že v těchto pozicích je velké množství cizinců, k tomu, aby zaměstnavatelé mohli získávat cizince a aby tito cizinci zažádali o pracovní povolení, je nutné nejdříve prokázat, že na uvedenou pozici není vhodný zaměstnanec z České republiky, resp. ze zemí Evropské unie. Zaměstnavatel proto musí nejdříve nahlásit volné pracovní místo na příslušný úřad práce.

Kromě stavových a průměrných údajů o volných místech jsou důležité i **údaje** vypovídající o **intenzitě tvorby a obsazování pracovních míst**: v průběhu roku 2004 zaměstnavatelé nahlásili na ÚP 232,6 tisíc volných nových nebo uvolněných míst (což je o 4,9 % více než před rokem), na druhé straně 89,9 tisíc z nahlášených míst bylo obsazeno uchazeči o zaměstnání (tj. o 3,5 % méně než v roce 2003) a 131,7 tisíc původně nahlášených míst bylo na ÚP zrušeno - zaměstnavatelé je mezitím obsadili (tj. o 1,9 % více než před rokem).

Počet **uchazečů o zaměstnání** připadajících **na 1 volné pracovní místo** (tabulka č. 12) dosahoval v roce 2004 hodnoty v rozmezí od 10,3 v listopadu do 13,7 v lednu. Tento ukazatel se v průběhu roku pohyboval zhruba na stejné úrovni jako v předchozím roce, až ve 4. čtvrtletí – zejména v říjnu a listopadu – se počet uchazečů na jedno volné pracovní místo v důsledku nižších počtů uchazečů o zaměstnání a vyšších počtů volných pracovních míst v evidenci ÚP snížil.

Ve **struktuře volných míst** i nadále výrazně převažovala místa určená pro dělnické profese, především pro kvalifikované řemeslníky – 49,8 %, nekvalifikované a pomocné dělníky - 19,7 % - (nárůst oproti prosinci 2003) a provozní pracovníky ve službách a obchodě - 8,2 %. Ostatní místa byla určena pro administrativní, technické, zdravotnické, pedagogické pracovníky a pracovníky ve vědě a výzkumu – celkem 22,1 %.

Když srovnáváme počty umístěných uchazečů (pomocí ÚP nebo jinak) s počty volných pracovních míst v evidenci ÚP, je nesporné, že na volném trhu práce je vyšší

nabídka pracovních příležitostí, než nabízejí úřady práce. Počty evidovaných VPM podle odhadů pokrývají cca 30 – 50 % skutečně volných míst.

3. Struktura uchazečů o zaměstnání a volných míst

Z hlediska zaměstnatelnosti jsou ohroženými skupinami na trhu práce občané s různými handicapy nebo i s jejich kumulací, především občané s nízkou kvalifikací nebo bez kvalifikace, se zdravotním postižením, ženy s malými dětmi, starší osoby, mladí lidé. V případě kumulace handicapů jsou to např. mladiství s nízkou úrovní kvalifikace, zdravotně postižení s nízkou kvalifikací nebo s kvalifikací již neupotřebitelnou. Tyto skupiny jsou za dnešní snížené poptávky po pracovní síle prakticky nezaměstnatelné. Navíc současná relace pracovních příjmů a sociálních příjmů (sociálních dávek), v případě kategorie lidí s nízkou kvalifikací (a tudíž s potenciálně nižším pracovním příjmem), nemotivuje tyto osoby k práci. Tento fakt se ještě stupňuje v případě, že by uchazeč za prací dojížděl (výdaje na dopravu, ztráta času).

Uchazeči o zaměstnání se zdravotním postižením

Počet uchazečů o zaměstnání se zdravotním postižením vzrostl k 31. 12. 2004 na 74,7 tisíc, tj. o 2,9 tisíc (o 4,0 %). Jejich podíl na celkové nezaměstnanosti se zvýšil z 13,2 % na 13,8 %. Z dlouhodobého hlediska nárůst jejich počtu měl nižší dynamiku než v předchozích letech.

Počet volných míst pro tuto skupinu nezaměstnaných ovšem byl v jednotlivých měsících roku 2004 nižší než v roce 2003. Hodnoty z roku 2003 byly překročeny pouze na konci prosince, kdy bylo evidováno 1704 míst (k 31. 12. 2003 – 1587 míst). Podíl míst pro občany se ZPS v roce 2004 představoval v průměru pouze 3,3 % všech hlášených míst (v roce 2003 tento podíl činil 4,1 %).

Vzhledem k tomuto vývoji připadalo v roce 2004 průměrně 48,3 uchazečů se ZPS na jedno volné pracovní místo určené pro tuto skupinu uchazečů, což je více než před rokem, kdy tento ukazatel činil 40,0. Ve srovnání s podílem celkového počtu uchazečů k celkovému počtu VPM je téměř 4násobný.

Problémy se zaměstnáváním osob se ZP přetrvávají (jejich zaměstnanost v roce 2004 klesla z 97,2 tisíce na 93,9 tisíce osob) i přes opatření přijímaná pro jejich zaměstnávání (podrobněji část Politika zaměstnanosti).

Ženy v evidenci ÚP

Ke konci roku 2004 bylo v evidenci úřadů práce **276,3 tisíc žen**⁸, jejich počet na rozdíl od celkového počtu uchazečů meziročně vzrostl, a to o 1,4 %.

Podíl nezaměstnaných žen na celkovém počtu registrovaných nezaměstnaných (příloha č. 8) představoval v roce 2004 v průměru 51,2 % (v roce 2003 činil 50,6 %). Ženy byly nejvíce zastoupeny mezi uchazeči o zaměstnání v měsících červenec až listopad, kdy se jejich podíl pohyboval nad 52 %. Tento opakující se jev souvisí se sezónní zaměstnaností v odvětvích, která jsou svým charakterem vhodná spíše pro muže (stavebnictví), nebo též vysokým zastoupením žen ve školství (termínované pracovní poměry).

Vyšší zastoupení žen v evidenci ÚP a nižší ekonomická aktivita determinují vyšší míru nezaměstnanosti žen (tabulka č. 12 a příloha č. 6). Ta je ještě výraznější zejména ve věkových kategoriích do 34 let, kdy převyšuje celkovou míru nezaměstnanosti žen. Ženy jsou v tomto věku často mimo pracovní aktivitu z důvodu péče o děti. V případě, že ztratí práci, těžko nalézají nové uplatnění, protože možnosti pracovního uplatnění jsou z důvodu péče o děti limitovány např. nemožností přijetí práce na směny nebo dojíždění do zaměstnání. Ani zaměstnavatelé nemají o ženy v produkčním věku velký zájem kvůli možným výpadkům v práci, např. v případě ošetřování člena rodiny.

Věková struktura uchazečů o zaměstnání

Oproti minulému roku, kdy došlo k meziročnímu nárůstu ve všech věkových skupinách, vzrostly v roce 2004 absolutní i relativní počty uchazečů o zaměstnání ve všech kategoriích nad 30 let, počty mladých uchazečů meziročně poklesly (tabulka č. 15).

Nejvyšší pokles (o 10,5 %) oproti minulému roku byl zaznamenán u uchazečů **mladších 25 let**. Rovněž jejich podíl (21,4 %) z celkového počtu nezaměstnaných se meziročně snížil.

Naopak počet uchazečů **nad 50 let** meziročně vzrostl (o 7,7 %), stejně tak i jejich podíl na celkovém počtu uchazečů. Důvodem rostoucí nezaměstnanosti této věkové skupiny je zejména **ztráta zaměstnání v období, kdy tito uchazeči ještě nesplňují podmínky pro přiznání starobního důchodu, ale většina**

⁸ Podrobnější údaje o struktuře nezaměstnaných mužů a žen jsou v příloze

zaměstnavatelů již o ně nemá zájem z důvodů nízké přizpůsobivosti změnám na trhu práce.

Struktura uchazečů o zaměstnání podle věku

tab. č. 15

	k 31. 12. 2003		k 31. 12. 2004		meziroční rozdíl	
	v tisících	v %	v tisících	v %	v tisících	v %
Věková struktura	542,4	100,0	541,7	100,0	-0,7	-0,1
do 24 let	129,4	23,9	115,8	21,4	-13,6	-10,5
<i>z toho mladiství *)</i>	6,5	1,2	5,9	1,1	-0,6	-8,9
25 - 29 let	73,4	13,5	70,2	12,9	-3,2	-4,4
30 - 39 let	116,2	21,4	120,1	22,2	3,9	3,3
40 - 49 let	110,7	20,4	114,3	21,1	3,6	3,2
nad 50 let	112,7	20,8	121,3	22,4	8,6	7,7

Na problém rostoucí nezaměstnanosti osob starších 50 let reaguje NAPZ pro léta 2004 – 2006, priorita č. 5. Hlavním cílem je podporovat aktivní stárnutí, zejména vytvářením pracovních podmínek příznivých k udržení pracovního místa - např. zajištěním přístupu k dalšímu vzdělávání, umožněním rozpoznat zvláštní význam zdraví a bezpečnosti při práci, zavedením inovativních a flexibilních forem organizace práce - a také odstraněním pobídek k předčasnému odchodu z trhu práce, hlavně reformou systému předčasného odchodu do důchodu a vytvořením podmínek, kdy se vyplácí zůstat aktivní na trhu práce, a podněcováním zaměstnavatelů k zaměstnávání starších osob

Dále byl v gesci MPSV zpracován Národní program přípravy na stárnutí na období let 2003-2007, který schválila vláda ČR usnesením č. 485 ze dne 15. května 2002. K oblasti zaměstnanosti se váže oddíl III. Programu, opatření 1 – 8, jejichž cílem je veřejná podpora setrvání v zaměstnání a vytváření podmínek pro zvýšení zaměstnanosti starších pracovníků.

Podíly mužů a žen z celkového počtu nezaměstnaných v jednotlivých věkových kategoriích zobrazuje graf (v příloze č. 9). Nejvyššího podílu (55 – 60 %) mezi uchazeči v evidenci ÚP dosahují ženy ve věku 30 – 54 let, tzn. v době jejich nejvyšší ekonomické aktivity.

Vysoká **specifická míra nezaměstnanosti** věkové kategorie **do 25 let** – 21,9 % v prosinci 2004 – byla více než dvojnásobkem celkové míry nezaměstnanosti. Tento ukazatel nepochybně ovlivňuje vysoký absolutní počet uchazečů o zaměstnání této věkové skupiny. Vysoká míra nezaměstnanosti je však i důsledkem nízkého počtu ekonomicky aktivních mladých lidí (jsou ekonomicky

neaktivní z důvodu studia či přípravy na povolání). Míra nezaměstnanosti je v tomto případě u mužů vyšší (22,4 %), což souvisí se strukturou ekonomicky aktivních této věkové kohorty a strukturou mladých lidí připravujících se pro povolání. Ve věkové skupině od **25 do 29 let** je specifická míra nezaměstnanosti 9,3 %, tj. pod úrovní celkové míry nezaměstnanosti, přičemž míra nezaměstnanosti žen je nadprůměrná (11,7 %) a je naopak výrazně vyšší než mužů (7,8 %). Nadprůměrná nezaměstnanost se vyskytuje ještě u žen ve věku od **30 do 34 let** – 12,4 %.

V ostatních věkových kategoriích se míra nezaměstnanosti (celková, mužů i žen) pohybuje pod celorepublikovým průměrem, s výjimkou **mužů** ve věku **55 – 59 let**.

Nejnižší specifickou míru nezaměstnanosti vykazují ženy i muži v nejvyšších věkových kategoriích. Tento relativně příznivý údaj je daný (na rozdíl od nejmladší věkové kategorie) jejich vysokým podílem mezi ekonomicky aktivními. Ve věkových kohortách nad 55 let je opět míra nezaměstnanosti (vzhledem k dřívějšímu odchodu žen do důchodu) u mužů vyšší než u žen.

Meziročně došlo k poklesu specifické míry nezaměstnanosti ve věku 25 – 34 let, u mužů navíc ve věku do 25 let. V ostatních věkových kategoriích její hodnoty buď stagnovaly nebo rostly.

Průměrný věk uchazečů o zaměstnání, který k 31. prosinci 2003 činil 36,3 let, se během roku 2004 mírně zvýšil na **37,1 let**. U žen se průměrný věk výrazně neliší, vzrostl z 36,6 na 37,2 let.

Absolventi škol a mladiství v evidenci ÚP

Mladí lidé, zejména **absolventi škol a mladiství po ukončení základní školy**, nacházejí obtížně uplatnění z důvodu chybějících praktických dovedností. Nejrizikovější skupinou vstupující na trh práce jsou **mladiství** bez vzdělání, s neúplným nebo dokončeným základním vzděláním a praktickou školou, kde vedle praxe chybí i kvalifikace.

K 31. 12. 2004 bylo evidováno na ÚP 47,3 tisíc absolventů a mladistvých po ukončení základní školy (dále jen „absolventi“), tj. méně než před rokem. Rovněž jejich průměrný měsíční počet dosahoval v roce 2004 nižší hodnoty (49,7 tisíc) než v předchozím roce. Meziroční rozdíly v jednotlivých měsících se pohybovaly průměrně na úrovni 8 tisíc. Nejméně nezaměstnaných absolventů bylo evidováno

v červnu (38,4 tisíc), nejvíce již tradičně v září (58,3 tisíc). Průměrný podíl absolventů na celkovém počtu uchazečů v roce 2004 představoval 9,3 %.

Struktura uchazečů o zaměstnání a VPM podle dosaženého vzdělání

Nejpočetnější skupinou uchazečů o zaměstnání podle kvalifikace jsou vyučení (40,9 %) a dále osoby s neukončeným a základním vzděláním (30,6 %). Rovněž nejvyšší podíl nabízených volných míst je určen pro vyučené (41,7 %) a osoby se základním vzděláním (38,8 %).

Struktura uchazečů o zaměstnání dle kvalifikace

tab. č. 16

	k 31. 12. 2003		k 31. 12. 2004		meziroční rozdíl	
	v tisících	v %	v tisících	v %	v tisících	v %
Uchazeči - celkem	542,4	100,0	541,7	100,0	-0,7	-0,1
z toho:						
bez vzdělání	3,4	0,6	3,5	0,6	0,1	3,3
zákl. vzdělání	166,8	30,8	162,3	30,0	-4,5	-2,7
Vyučen	220,6	40,7	221,8	40,9	1,2	0,5
středošk. bez mat.	17,7	3,3	18,4	3,4	0,7	3,9
vyučen s mat.	22,0	4,0	21,7	4,0	-0,3	-1,2
gymnázium	15,7	2,9	15,8	2,9	0,1	0,6
SOŠ s mat.	76,1	14,0	77,4	14,3	1,2	1,6
vyšší vzdělání	3,0	0,5	3,0	0,6	0,1	2,3
vysokoškolské	17,1	3,2	17,8	3,3	0,6	3,8

V uplynulém roce bylo zaznamenáno nejrychlejší tempo růstu počtu uchazečů SŠ bez maturity (o 3,9 %) a s vysokoškolským vzděláním (o 3,8 %, což odpovídá nárůstu ve struktuře obyvatelstva a zaměstnaných – tabulka č. 10). Pokles byl zaznamenán u skupiny uchazečů vyučených s maturitou (o 1,2 %).

Výrazně vyšší podíl z celkového počtu uchazečů představují ženy po absolvování gymnázia (66,6 %), s vyšším odborným (63,7 %) a středoškolským vzděláním (63,6 %) (graf v příloze č. 9). Podíl žen s vyšším odborným vzděláním se navíc oproti roku 2003 podstatně zvýšil, meziročně vzrostl o 3,4 p. b. Nejnižší podíl žen je mezi nezaměstnanými uchazeči s vysokoškolským vzděláním (43,9 %), jejich podíl se ale také meziročně zvýšil, a to o 1,8 p. b.

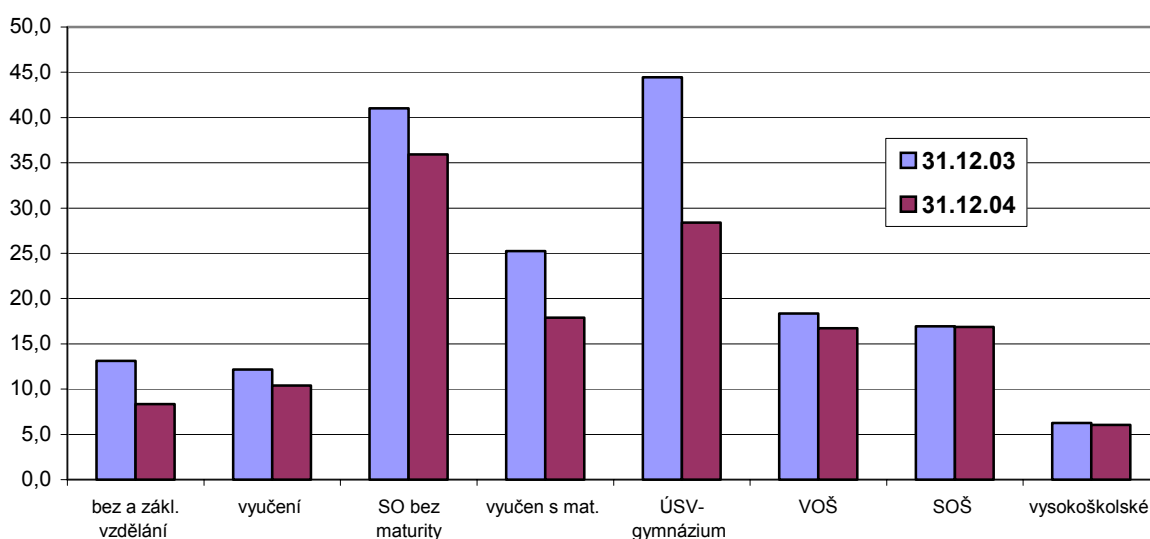
Nárůst specifické míry nezaměstnanosti k 31. 12. 2004 oproti stejnému období předchozího roku byl zaznamenán ve všech vzdělanostních kategoriích kromě středoškolského s maturitou (příloha č. 6).

Míra nezaměstnanosti dosahuje nejvyšší hodnoty v kategorii „základní vzdělání a bez vzdělání“, cca 3,5krát více než celorepublikový průměr, přičemž u žen

téměř třikrát převyšuje celorepublikový průměr, u mužů v této vzdělanostní kategorii je míra nezaměstnanosti dokonce více než 4,5krát vyšší, což souvisí s nižší ekonomickou aktivitou žen s nižším vzděláním. V dalších vzdělanostních kategoriích s vyšším stupněm vzdělání specifická míra klesá a u žen dosahuje vyšších hodnot než u mužů.

graf č. 5

Počet uchazečů na jedno volné pracovní místo podle vzdělání v letech 2003 a 2004



Rozdíly mezi kvalifikační strukturou uchazečů o zaměstnání a kvalifikačními požadavky ze strany zaměstnavatelů vyjádřené **počtem uchazečů na 1 volné pracovní místo podle vzdělání** znázorňuje graf č. 5. I když tento ukazatel má zejména v důsledku nárůstu VPM proti roku 2003 klesající tendenci, počty volných míst pro všechny kategorie jsou stále několikanásobně nižší než počty uchazečů.

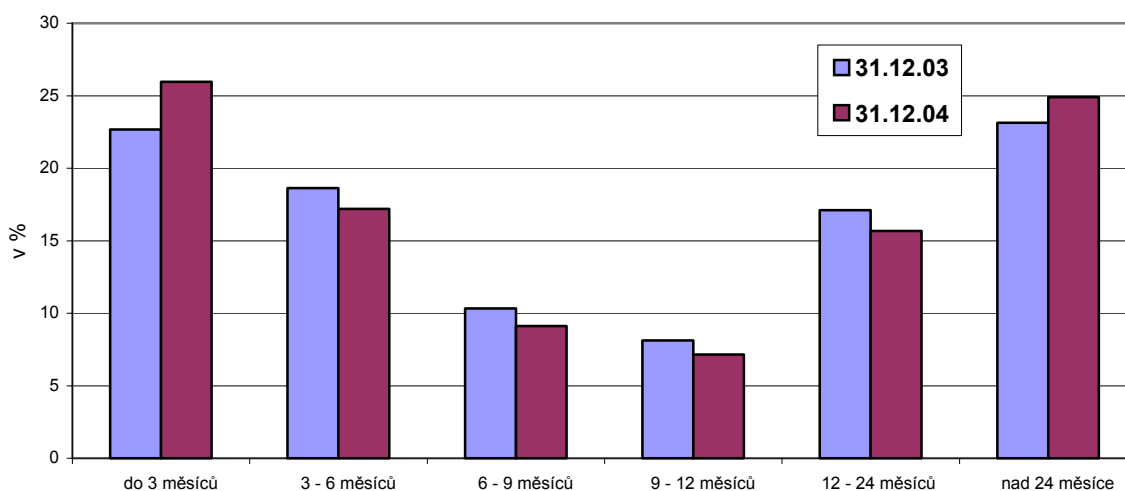
Nejvyšší pokles tohoto ukazatele byl v případě úplného všeobecného vzdělání (počet VPM vzrostl o 57,5 %, zatímco počet uchazečů v této vzdělanostní skupině meziročně vzrostl pouze o 0,6 %). Relativně nejpříznivější je poměr mezi počtem uchazečů a volných míst pro uchazeče s vysokoškolským vzděláním (6,1 uchazeče na jedno volné pracovní místo) a pro uchazeče bez vzdělání a se základním vzděláním (8,3). Nejhorší poměr byl zaznamenán u osob se středoškolským vzděláním bez maturity (35,9) a u osob se středním všeobecným vzděláním (28,4), u nichž ale došlo oproti minulému roku k výraznému poklesu (o 16,1 uchazeče na 1 volné místo).

Struktura uchazečů podle délky nezaměstnanosti

Meziročně se zvýšil počet i podíl uchazečů o zaměstnání v evidenci ÚP do 3 měsíců a uchazečů, jejichž evidence je delší než 12 měsíců (v důsledku nárůstu počtu osob nezaměstnaných déle než 24 měsíců). Počet uchazečů v ostatních kategoriích poklesl. Obdobně došlo ke změně relativního zastoupení těchto kategorií.

Graf č. 6

**Podíl nezaměstnaných na celkovém počtu
v letech 2003 a 2004**



Struktura uchazečů o zaměstnání podle délky nezaměstnanosti

tab. č. 17

	k 31. 12. 2003		k 31. 12. 2004		meziroční rozdíl	
	v tisících	v %	v tisících	v %	v tisících	v %
uchazeči - celkem	542,4	100,0	541,7	100,0	-0,7	-0,1
v tom:						
do 3 měsíců	122,9	22,7	140,6	26,0	17,7	14,4
3 - 6 měsíců	101,0	18,6	93,1	17,2	-7,9	-7,8
6 - 9 měsíců	56,0	10,3	49,4	9,1	-6,6	-11,8
9 - 12 měsíců	44,1	8,1	38,8	7,2	-5,3	-12,1
nad 12 měsíců	218,4	40,3	219,7	40,6	1,3	0,6

Počet i podíl nezaměstnaných, kteří jsou v evidenci ÚP **déle než 12 měsíců**, z dlouhodobého hlediska nepřetržitě roste, výjimkou byl přechodný pokles na konci roku 2001. K 31. 12. 2004 činil jejich podíl 40,6 %. I když se jedná o velmi mírný nárůst, tomuto problému je věnována zvýšená pozornost (viz část III.).

Do kategorie nezaměstnaných **déle než 6 měsíců** spadalo k 31. 12. 2004 56,8 % uchazečů o zaměstnání (což představuje meziroční snížení o 1,9 procentního bodu), absolutně se snížil jejich počet o 10,6 tisíc na 307,9 tisíc.

Dlouhodobou nezaměstnaností jsou více postiženy ženy než muži. Jejich zastoupení mezi uchazeči je nižší pouze ve skupině uchazečů, kteří jsou v evidenci méně než 3 měsíce (příloha č. 8). Tendence k dlouhodobé nezaměstnanosti se zvyšují u zdravotně postižených osob a ve vyšších věkových kategoriích.

Délka evidence uchazečů o zaměstnání

Průměrná délka evidence uchazečů, kteří byli z evidence vyřazeni ve 4. čtvrtletí 2004 (tzv. **délka ukončené evidence**), představovala 277 dní a v porovnání se 4. čtvrtletím 2003 se prodloužila (ve 4. čtvrtletí 2003 – 239 dní). Průměrná délka evidence uchazečů, kteří byli k 31. 12. 2004 registrovaní (tzv. **délka průběžné evidence**), činila 567 dní a stejně jako délka ukončené evidence se výrazně prodloužila (k 31. 12. 2003 – 530 dní). V důsledku dlouhodobé ztráty kontaktu se zaměstnáním dlouhodobě nezaměstnaní ztrácejí pracovní návyky, na trhu práce z tohoto důvodu nejsou konkurenceschopní a jejich šance na zaměstnání klesají.

Uchazeči o zaměstnání z Evropské unie

Počet uchazečů o zaměstnání z EU⁹ registrovaných na úřadech práce vzrostl za období května až prosince o cca 570: v evidenci úřadů práce k 30. 4. 2004 bylo 2334 uchazečů o zaměstnání z ostatních zemí EU, **k 31. prosinci 2004** tento počet byl **2874**. Dynamika nárůstu jejich počtu se v průběhu roku postupně mírně zvyšovala. Ve struktuře podle zemí původu převládali občané ze Slovenské republiky (1913), Polska (782), další státy byly zastoupeny podstatně nižšími počty (Německo - 64, Řecko – 30, Itálie - 26, Maďarsko - 14, atd.). Počet těch občanů EU, kteří byli nezaměstnaní v jiných státech EU a následně se přišli ucházet o práci v ČR, byl ke konci roku zanedbatelný (konkrétně 5 osob z Francie, 2 ze Slovenska a Švédska a po 1 osobě z Belgie, Finska a Norska).

Naopak, v zemích EU hledalo zaměstnání (a byla jim exportována podpora v nezaměstnanosti z ČR) ke konci roku 49 uchazečů o zaměstnání, nejvíce ve Spojeném království - 25, v Irsku - 9, ve Slovenské republice - 4, ve Španělsku - 3 a v Německu - 2.

⁹ EU/EHP a Švýcarska – viz poznámku str. 11, 12 v části Zaměstnanost

Dosažitelní uchazeči o zaměstnání

Počet uchazečů o zaměstnání, kteří měli objektivní překážku v práci (a podle nové metodiky se nezapočítávají do míry nezaměstnanosti), k 31. 12. 2004 představoval 32 165 osob. Nejvyšší podíl tvořili práce neschopní uchazeči, včetně ošetřujících členy rodiny (73,6 %), uchazeči v rekvalifikaci (16,9 %), uchazeči na rodičovské dovolené (6,5 %). **Podíl dosažitelných uchazečů** o zaměstnání z celkového počtu uchazečů (509 510 osob) k 31. 12. 2004 **představoval 94,1 %**. V průběhu roku se jejich podíl pohyboval přibližně na úrovni 92 - 93 % celkového počtu uchazečů o zaměstnání. Vyšší podíl ke konci roku byl způsoben zrušením základní vojenské a civilní služby (před jejím zrušením se počet uchazečů o zaměstnání, kteří nemohli bezprostředně nastoupit do zaměstnání z tohoto důvodu, postupně snižoval z 4137 v květnu 2004 na 1241 v listopadu 2004).

4. Regionální nezaměstnanost

Nezaměstnanost v ČR má především strukturální charakter. V jednotlivých regionech je dlouhodobě nedostatek určité profese, v jiných naopak přebytek. Nedostatečná mobilita a flexibilita pracovní síly brání sladění nabídky a poptávky po pracovních silách, proto ani vývoj ekonomiky zatím nepřispívá ke zlepšení situace na trhu práce. K vyřešení těchto strukturálních problémů trhu práce je třeba dát důraz především na řešení problémů trhu s byty, včetně jejich dostupnosti, a na podporu celoživotního vzdělání.

Nadále pokračují strukturální změny, tj. změny v sektorové (odvětvové) struktuře hospodářství na základě restrukturalizace či útlumu a v kvalifikační a profesní struktuře pracovní síly. V jednotlivých regionech se projeví s různou intenzitou. **Nejvíce je postižen Moravskoslezský a Ústecký kraj**, tj. regiony s velkou koncentrací těžkého průmyslu - těžby uhlí, hutnictví, strojírenství a chemického průmyslu.

Nadprůměrná míra nezaměstnanosti (tj. vyšší než v ČR - 9,5 %) byla zaznamenána dále **v kraji Olomouckém, Karlovarském a Jihomoravském**. V oblastech Olomouckého a Jihomoravského kraje se jedná spíše o agrární nezaměstnanost. Možnost absorbovat uvolňované pracovníky ze zemědělství ve větších sídelních centrech (v průmyslu či ve službách) se zhoršuje zejména ve venkovských oblastech, z důvodu nízké mobility (omezení veřejné dopravy)

i neodpovídající kvalifikace uvolněných pracovníků. V Karlovarském kraji navíc probíhá útlum v oblasti těžby uhlí a energetiky – zejména v okrese Sokolov, dále je zde nízký podíl vysokoškolsky vzdělaných obyvatel. Dalším nepříznivým faktorem je zde nejvyšší podíl uchazečů o zaměstnání s neúplným nebo základním vzděláním (46,5 %).

Nejvyšší meziroční nárůst míry nezaměstnanosti byl zaznamenán v Karlovarském kraji, dále v Královéhradeckém a Jihočeském kraji. Pozitivním faktorem je, že největší meziroční pokles byl v Ústeckém kraji, přesto zde nezaměstnanost stále dosahuje nejvyšší míry (15,8 %).

Míra nezaměstnanosti a počet evidovaných uchazečů v krajích ČR

tab. č. 18

Kraj		Evidovaní uchazeči o zaměstnání		z toho dosažitelní	MN - stará metodika		MN - nová metodika	
		31.12. 2003	31.12. 2004	31.12. 2004	31.12. 2003	31.12. 2004	31.12. 2003	31.12. 2004
1.	Ústecký	76 499	73 493	69 428	17,9	16,9	16,5	15,8
2.	Moravskoslezský	106 304	105 486	99 732	16,8	16,8	15,3	15,7
3.	Olomoucký	40 770	39 591	37 300	12,5	12,5	11,4	11,7
4.	Karlovarský	17 362	18 726	18 064	10,6	11,6	9,7	10,7
5.	Jihomoravský	65 454	66 207	62 369	11,5	11,6	10,5	10,7
6.	Zlínský	31 621	31 606	29 097	10,6	10,6	9,4	9,5
7.	Pardubický	24 165	24 399	22 987	9,4	9,6	8,5	8,9
8.	Vysočina	23 841	24 531	23 404	9,2	9,4	8,5	8,8
9.	Liberecký	21 065	20 299	18 854	9,5	9,1	8,5	8,2
10.	Královéhradecký	22 146	22 526	21 277	7,9	8,3	7,1	7,7
11.	Středočeský	43 937	44 012	41 657	7,4	7,5	6,6	6,8
12.	Plzeňský	21 650	21 051	19 645	7,6	7,4	6,8	6,7
13.	Jihočeský	22 158	23 021	21 281	7,0	7,2	6,1	6,6
14.	Praha	25 448	26 727	24 415	4,0	4,2	3,3	3,6

V roce 2004 pokračoval nárůst meziokresních rozdílů v míře nezaměstnanosti, oproti roku 2003 se rozdíl mezi mírou nezaměstnanosti v okresech s nejnižší a nejvyšší nezaměstnaností zvýšil o 0,5 bodu (příloha č. 12). Nejvyšší míra nezaměstnanosti k 31. 12. 2004 představovala 22,7 % v okrese Most, naopak nejnižší v okrese Praha-západ 2,9 %. Ve všech okresech ČR kromě 23 byl zaznamenán meziroční nárůst míry nezaměstnanosti, nejvíce vzrostla míra nezaměstnanosti v okresech Jičín, Kroměříž a Cheb.

Meziroční nárůst **evidovaných uchazečů** k 31. 12. 2004 byl zaznamenán ve 43 okresech, nejvyšší v okrese Praha, Znojmo, Karviná a Cheb. Z pohledu krajů vzrostla absolutně nezaměstnanost v 8 z nich, a to nejvýrazněji v Karlovarském kraji a v Praze. Největší pokles byl zaznamenán v okresech Olomouc a Teplice, z hlediska krajů v Ústeckém a Moravskoslezském kraji (příloha č. 11).

Okresy s nejvyšší mírou nezaměstnanosti k 31. 12. 2004

tab. č. 19

Okres	Evidovaní uchazeči o zaměstnání		z toho dosažitelní	MN - stará metodika		MN - nová metodika	
	31.12. 2003	31.12. 2004	31.12. 2004	31.12. 2003	31.12. 2004	31.12. 2003	31.12. 2004
1. Most	14 938	14 749	14 048	23,5	24,0	21,8	22,7
2. Karviná	27 058	27 807	26 625	20,4	20,9	18,6	19,6
3. Jeseník	3 753	4 012	3 868	18,2	19,0	17,3	18,3
4. Bruntál	9 940	10 041	9 344	18,2	18,7	16,7	17,5
5. Ostrava-město	29 470	28 892	27 314	18,4	18,4	16,6	16,6
6. Teplice	12 250	11 300	10 766	19,9	17,6	18,4	16,6
7. Chomutov	12 595	12 184	11 461	18,7	17,8	17,4	16,5
8. Louny	8 091	7 681	7 226	18,9	16,0	17,4	15,1

V relativním vyjádření vzrostl nejvíce počet uchazečů o zaměstnání v okrese Cheb (jehož MN je lehce nad průměrem) a v okresech Praha-západ a Benešov (s nejnižší nezaměstnaností). Na druhé straně byl zaznamenán v okresech s vysokou nezaměstnaností pokles tohoto ukazatele, např. v okresech Ústí nad Labem, Olomouc, Nový Jičín a Teplice. Nejvyšší meziroční růst uchazečů byl vykázan v Karlovarském kraji (příloha č. 10).

Počet **volných pracovních míst** v ČR v roce 2004 vzrostl. K 31. 12. 2004 se meziročně nejvíce zvýšil v Plzeňském kraji (o 73,2 %), dále v Jihočeském, Zlínském a Libereckém kraji. Největší meziroční pokles byl zaznamenán v Pardubickém kraji (o 16,7 %). K nejvyššímu meziročnímu nárůstu volných míst došlo v okrese Jeseník, dále Plzeň-město, Tachov, České Budějovice, Tábor, Chomutov a Nový Jičín. Nejvíce se snížily počty volných míst v okresech Jihlava a Ústí nad Orlicí.

Počet **uchazečů na 1 volné pracovní místo** k 31. 12. 2004 převyšoval celorepublikový průměr (tj. 10,6) ve 46 okresech, nejvyšších hodnot dosáhl tento ukazatel v okrese Karviná a Jihlava. Naopak nejlepší situace byla v okresech Praha, Plzeň-město a Praha-západ (příloha č. 12).

Podíl rizikových skupin, které jsou nejvíce ohroženy nezaměstnaností, v jednotlivých regionech ČR obsahuje příloha č. 23. Problémem především v okresech s nadprůměrnou mírou nezaměstnanosti je vysoký podíl **uchazečů bez vzdělání nebo se základním vzděláním**. V celé České republice tento podíl k 31. 12. 2004 činil 30,6 %. Nejvyšší podíl této skupiny uchazečů byl v okrese Sokolov (54,4 %), hranici 45 % převyšuje ještě v okresech Teplice, Chomutov, Ústí nad Labem a Most. Z pohledu krajů je na tom nejhůře kraj Karlovarský a Ústecký.

Dlouhodobá nezaměstnanost je jak absolutně, tak i podílem vyšší v regionech s nadprůměrnou nezaměstnaností (příloha č. 23). Nejvyšší podíly uchazečů evidovaných déle než 1 rok byly ke konci roku 2004 v okresech Most, Karviná, Ostrava-město, Teplice a Chomutov. U těchto okresů podíl dlouhodobě nezaměstnaných přesahoval hranici 50 %. Nejvíce jsou dlouhodobou nezaměstnaností postiženy Ústecký a Moravskoslezský kraj. Naopak nejnižší podíl těchto uchazečů mají okresy s nízkou nezaměstnaností, tzn. Praha-západ, Benešov, České Budějovice a Pelhřimov. Z pohledu krajů je na tom nejlépe kraj Jihočeský a Praha.

V okresech s vysokou nezaměstnaností je samozřejmě nejvyšší i průměrná délka evidence uchazečů, kteří byli z evidence vyřazeni, tj. **délka ukončené evidence**, nejdéle jsou vedeni uchazeči v evidenci v okresech Most, Karviná a Teplice, kde délka ukončené evidence přesahovala 400 dní. V okresech s nejnižší nezaměstnaností je délka nezaměstnanosti výrazně kratší, v okrese Benešov činila „pouze“ 140 dní.

Průměrná délka evidence uchazečů, kteří byli v evidenci úřadů práce, tzv. **délka průběžné evidence**, dosahovala nejvyšších hodnot v okresech Most, Karviná a Ostrava-město, v těchto okresech se délka průběžné evidence pohybovala nad 800 dny.

Problémy ostatních rizikových skupin (podíly uchazečů do 25 let, nad 50 let věku, OZP nebo žen) jsou spíše viditelné v regionech s nižší nezaměstnaností, zatímco v regionech s vysokou nezaměstnaností se jedná o nezaměstnanost plošnou, postihující i osoby bez handicapů.

V příloze č. 14 je uveden počet uchazečů o zaměstnání, míra nezaměstnanosti a volná pracovní místa v členění podle obcí s pověřeným obecním úřadem.

IV. Mezinárodní srovnání zaměstnanosti a nezaměstnanosti

Vybrané strukturální ukazatele, ukazatele strategie zaměstnanosti a sociální soudržnosti EU

Ke srovnání zaměstnanosti a nezaměstnanosti v ČR s jinými státy Evropské unie lze použít zejména vybrané strukturální ukazatele, ukazatele strategie zaměstnanosti a sociální soudržnosti EU, které zpracovává a zveřejňuje EUROSTAT – Statistický úřad Evropského společenství¹⁰. Ukazatele zpracovává na základě primárních dat z LFS (Labour Force Survey) jednotlivých členských států EU tak, aby zabezpečovaly mezinárodní srovnání mezi jednotlivými členskými státy. Údaje jsou publikovány s větší časovou prodlevou. Z těchto důvodů se údaje v této části liší od údajů z VŠPS ČSÚ použitých v této i předchozích analýzách zaměstnanosti a nezaměstnanosti MPSV.

Na zasedáních Evropské rady v Lisabonu (rok 2000) a ve Stockholmu (rok 2001) byly EU stanoveny konkrétní kvantitativní cíle míry zaměstnanosti do roku 2010: celková míra zaměstnanosti alespoň 70 %, míra zaměstnanosti žen alespoň 60 %, míra zaměstnanosti starších pracovníků (55 - 64 let) alespoň 50 %.

V roce 2003 dosáhla v České republice **celková úroveň míry zaměstnanosti (MZ) 64,7 %, MZ žen 56,3 % a MZ starších osob 42,3 %**, což jsou údaje **vyšší než průměr EU25**, kde **celková MZ představuje 63 %, MZ žen 55,1 % a MZ starších osob 40,2 %**. Vyšší celkovou MZ dosahuje 10 států původní EU15 a Kypr, všechny nové členské státy mají míru zaměstnanosti nižší, z nich nejnižší je v Polsku (51,2 %), na Maltě (54,2 %), v Maďarsku (57,0 %) a na Slovensku (57,7 %). Tyto státy mají i nižší míru zaměstnanosti žen než Česká republika, která je nad průměrem MZ žen EU25 (55,1 %) a v pořadí států je na 16. místě. Na stejném 12. místě jako v případě celkové MZ je ČR i v MZ starších osob, přičemž nižší úroveň dosahuje kromě výše jmenovaných nových členských států, Polska, Malty, Maďarska a Slovenska, zejména Slovinsko s vůbec nejnižší hodnotou 23,5 % (podrobněji příloha č. 25a, b).

Z dalších strukturálních ukazatelů lze porovnat **rozptyl regionální míry zaměstnanosti** (vztaženo ke statistickým jednotkám NUTS 2, vykazuje 17 států EU), jež je v ČR na úrovni 5,8. Tento ukazatel za státy EU25 vykazuje výrazně vyšší hodnotu (13,0), zejména z důvodu vysokého ukazatele v Itálii (17,0), Španělsku (8,9),

¹⁰http://europa.eu.int/comm/eurostat/newcronos/reference/display.do?screen=welcomeref&open=/&product=EU_strind&depth=1&language=en

Maďarsku (8,5), Belgii (7,7), na Slovensku (7,6) nebo v Polsku (7,2).

Míra nezaměstnanosti podle údajů EUROSTAT byla **v České republice** v roce 2003 na úrovni 7,8 %, **v roce 2004 na úrovni 8,3 %**, což jsou lepší výsledky než **průměr EU25** (2003 – 8,9 %, rok 2004 – **9,0 %**). Z pohledu jednotlivých států byla v roce 2004 nezaměstnanost v ČR nižší než v některých „starých“ státech EU (např. Finsko 8,8 %, Německo 9,5 %, Francie 9,7 %, Španělsko 10,8 %) **a výrazně nižší než v Polsku (18,8 %) a na Slovensku (18,0 %)**. Tyto 2 státy mají i nejvyšší **míru dlouhodobé nezaměstnanosti** (podíl nezaměstnaných déle než 12 měsíců na pracovní síle) – Slovensko 11,1 % a Polsko 10,7 %. Průměrná hodnota **za EU25 byla 4,0 %, v ČR 3,8 %** (údaje za rok 2003).

Srovnání základních strukturálních ukazatelů a ukazatelů Evropské strategie zaměstnanosti v EU a ČR je uvedeno v příloze č. 25 a, b.

Další ukazatele z oblasti zaměstnanosti a nezaměstnanosti ¹¹

Přes probíhající **sektorové změny v zaměstnanosti** je v České republice stále **vysoké zastoupení sekundárního a nižší zastoupení terciárního sektoru** na celkové zaměstnanosti. Zatímco **v EU25** představuje podíl sekundárního sektoru **25,5 %, v ČR je podíl 39,4 %**, což je **nejvyšší hodnota** ze všech států EU. **Podíl terciárního sektoru v ČR představuje 56,1 % (EU25 – 69,2 %)**, přičemž nižší zastoupení má tento sektor pouze v Portugalsku, Litvě, Polsku a Slovinsku. Zastoupení **primárního sektoru** na zaměstnanosti je **v ČR s hodnotou 4,5 %** nižší než průměrná hodnota EU25 (5,2 %). Mezi státy s nejvyšším podílem tohoto sektoru patří Polsko (18,4 %), Litva (17,8 %), Řecko (16,0 %), Lotyšsko (13,4 %), Rakousko (12,9 %) a Portugalsko (12,6 %). Naopak nejnižší podíl primárního sektoru je ve Spojeném království (0,9 %), Lucembursku (1,3 %), Belgii (2,2 %), Švédsku (2,3 %) a Německu (2,2 %).

Na pracovní dobu určitou pracovalo v EU25 v roce 2003 **13 % zaměstnaných**. Méně než 5 % takovýchto kontraktů bylo v Estonsku, Irsku, Lucembursku, na Maltě a na Slovensku. Téměř 31 % těchto kontraktů bylo ve Španělsku, přibližně 20 % v Polsku a Portugalsku. **V ČR představuje podíl zaměstnaných na dobu určitou 9,2 %**.

¹¹ http://europa.eu.int/comm/eurostat/newcronos/reference/display.do?screen=welcomeref&open=/YEARLIES_NE/W/C/C4&language=en&product=EU_key_indicators&root=EU_key_indicators&scrollto=0 a též *Employment in Europe 2004 – Recent trends and Prospects*, vydané Evropskou komisí, Ředitelstvím pro zaměstnanost a sociální věci, v srpnu 2004

Na zkrácenou dobu bylo v EU25 zaměstnáno 17 % zaměstnaných. V ČR je takto klasifikováno **5 % zaměstnaných**, což je v rámci EU25 považováno za extrémně nízké číslo. Podíl kolem 5 % se vyskytuje ještě v Řecku, Maďarsku a na Slovensku. Extrémně vysoké hodnoty dosahuje tento ukazatel v Nizozemsku (45 %), dále ve Spojeném království (25 %) a nad 20 % pracujících na zkrácenou pracovní dobu má ještě Rakousko, Belgie, Dánsko, Německo a Švédsko.

Míra nezaměstnanosti mladých ve věku 15 – 24 let (vztažená k pracovní síle – zaměstnaným a nezaměstnaným ve stejném věku) vzrostla v roce 2003 **v EU25** na celkem **18,3 %**. Z členských států EU je nejvyšší míra nezaměstnanosti mladých v Polsku, její hodnota (41,1 %) je více než dvojnásobně vyšší než průměr EU25, dále na Slovensku (32,9 %). Míra nezaměstnanosti vyšší než 25 % je ještě v Řecku, Itálii a Litvě. Hodnota míry nezaměstnanosti mladých **v ČR (18,6 %)** je srovnatelná s průměrem EU25. Naopak v Rakousku a Nizozemsku dosahuje míra nezaměstnanosti mladých pouze hodnoty kolem 7 %.

V. Politika zaměstnanosti

1. Zaměření politiky zaměstnanosti v roce 2004

Pro rok 2004 byly stanoveny úkoly státní politiky zaměstnanosti na základě analýzy situace na trhu práce, výše finančních prostředků vyčleněných ve státním rozpočtu na politiku zaměstnanosti a na základě závazků ČR daných dohodami, které Česká republika uzavřela s EU a OECD. **Výchozím materiálem je pro tuto oblast Národní akční plán zaměstnanosti (NAPZ).** Jeho cílem je sladit realizaci politiky zaměstnanosti všech zainteresovaných resortů a sociálních partnerů. Kromě aktivní politiky zaměstnanosti (APZ), jejímž realizátorem je Ministerstvo práce a sociálních věcí, jsou nedílnou částí politiky zaměstnanosti programy hospodářské politiky vlády, směřované do růstu výkonnosti ekonomiky a do posilování konkurenceschopnosti firem, programy průmyslové politiky sledující podporu investic, vytváření příznivého prostředí pro podnikání, pokračování privatizace a dokončení restrukturalizace, programy rozpočtové politiky, zejména reforma veřejných rozpočtů a daní, vzdělávací programy škol ve struktuře absolventů škol, apod.

Hlavním cílem politiky zaměstnanosti je docílit pokud možno co nejpříznivějšího vývoje zaměstnanosti a zvýšení motivace a aktivace pro hledání, nalezení a udržení práce. Zvláštní důraz při tom je kladen na oblasti s nadprůměrnou mírou nezaměstnanosti (severní, střední a jižní Morava, severozápadní Čechy). Výrazná podpora je poskytována projektům, které jsou příslibem tvorby významného počtu nových pracovních míst, zejména v ohrožených regionech, a dalšímu rozvoji drobného a středního podnikání. S ohledem na vstup ČR do EU a vzhledem k situaci na trhu práce je při provádění národní politiky zaměstnanosti nutno respektovat principy a cíle Evropské strategie zaměstnanosti, dané Hlavními směry zaměstnanosti a cíli Lisabonského procesu.

Základem pro realizaci APZ na jednotlivých úřadech práce jsou „Programy realizace APZ na rok 2004“. Programy jsou zpracovávány na základě analýzy trhu práce v jednotlivých okresech a naplňování cílů APZ stanovených Správou služeb zaměstnanosti pro příslušný rok. Obdobným způsobem jsou zpracovány programy na úrovni jednotlivých krajů. Jejich cílem je rozvoj a upevnění spolupráce s krajskými úřady při provádění politiky zaměstnanosti.

MPSV uložilo úřadům práce směřovat jejich činnost tak, aby bylo dosaženo následujících výstupů:

- vyhledávat nové efektivní přístupy v oblasti nezaměstnanosti a účelně čerpat prostředky APZ (podpora projektů k tvorbě nových pracovních míst, rekvalifikační programy),
- podporovat aktivní účast uchazečů o zaměstnání v procesu získávání zaměstnání pro ty, kteří chtějí a jsou schopni pracovat ,
- připravit a neprodleně realizovat podprogram krátkodobých příležitostných prací uchazečů o zaměstnání v rámci VPP ve spolupráci s obcemi, intenzivně jednat s obcemi ve věci přípravy a realizace projektů tohoto typu,
- zvýšit úroveň, rozsah, účinnost a cílenost všech nástrojů, postupů a možností aktivní politiky zaměstnanosti prostřednictvím rovnoměrného a efektivního využití objemu přidělených finančních prostředků v průběhu celého roku,
- aktivizovat spolupráci úřadů práce se zaměstnavateli zejména směrem od úřadu práce k zaměstnavateli, dosáhnout významně vyššího podílu aktivity pracovníků ÚP při iniciaci zaměstnavatelů pro vytváření a obsazování pracovních míst uchazeči o zaměstnání,
- rozšířit rozsah opatření (i preventivních) k získání a zejména k udržení zaměstnanosti, a to i při zprostředkovatelských, vzdělávacích a poradenských činnostech,
- vzhledem k dosaženým výsledkům v naplňování APZ v minulých letech soustředit pozornost na poradenské činnosti a na rekvalifikace, na vytváření a obsazování pracovních míst zejména pro ohrožené skupiny uchazečů a dlouhodobě nezaměstnané uchazeče o zaměstnání, s cílem zvýšit jejich zaměstnatelnost,
- zaměřit se na přípravu projektů a na realizaci Operačního programu RLZ (OP RLZ) a Jednotného programového dokumentu pro cíl 3 regionu NUTS2 hlavní město Prahu (JPD 3),
- připravit se na využívání nových nástrojů APZ uvedených v ustanovení nového zákona o zaměstnanosti.

Významnou součástí státní politiky zaměstnanosti je i **podpora zaměstnavatelů v rámci systému investičních pobídek**. Investiční pobídky mohou investoři získat při zavádění nové výroby nebo rozšiřování stávající výroby v oblasti

zpracovatelského průmyslu v případě umístění investice v okrese, kde průměrná míra nezaměstnanosti dosahuje nejméně výše průměrné míry nezaměstnanosti za ČR. Podpora je určena na vytvoření nových pracovních míst a (nebo) k rekvalifikaci nebo školení zaměstnanců v územní oblasti.

Důležitou pomocí pro zaměstnavatele zaměstnávající osoby se změněnou pracovní schopností (dále jen ZPS) byly i v roce 2004 **dotace a návratné finanční výpomoci poskytované podnikatelským subjektům zaměstnávajícím více než 50 % občanů se ZPS a příspěvek poskytovaný zaměstnavatelům zaměstnávajícím více než 50 % občanů se ZPS** ve smyslu zákona o zaměstnanosti.

2. Výdaje na politiku zaměstnanosti

Výdaje na pasivní politiku zaměstnanosti (PPZ) v roce 2004 dosáhly **7 030 047 tisíc Kč** a byly vyšší oproti roku 2003 v absolutním vyjádření o **80 797 tisíc Kč, tj. o 1,2 %** (v roce 2003 čerpáno 6 949 250 tisíc Kč). Nárůst výdajů na PPZ byl daný při zachování přibližně stejné úrovně „toků“ do nezaměstnanosti a podílu uchazečů s podporou v nezaměstnanosti (předtím hmotné zabezpečení) vyšší průměrnou měsíční podporou v nezaměstnanosti. Její nárůst souvisí se změnou struktury uchazečů o zaměstnání (zvýšení počtu starších osob s vyššími rozhodnými příjmy) a koncem roku i účinností zákona o zaměstnanosti, který obecně zvyšuje nárok na podporu v nezaměstnanosti v dalších měsících nezaměstnanosti z 40 % na 45 % rozhodného příjmu a zároveň prodlužuje podpůrnou dobu věkově starších uchazečů o zaměstnání (nad 50 let).

Na aktivní politiku zaměstnanosti (APZ) bylo na MPSV a úřadech práce v roce 2004 ze státního rozpočtu vynaloženo **3 937 882 tisíc Kč**. Ve srovnání s předchozím rokem **vzrostly výdaje** na aktivní politiku zaměstnanosti ze státního rozpočtu o **692 135 tisíc Kč**, což je o 21,7 % více než v roce 2003 (v roce 2003 činily výdaje na APZ 3 190 810 tisíc Kč).

Dále bylo v rámci státní politiky zaměstnanosti ze státního rozpočtu vynaloženo **649 012 tisíc Kč na dotace zaměstnavatelům s více než 50 % ZPS** (v roce 2003 činily finanční prostředky vynaložené na tento účel 524 446 tisíc Kč) a na výplatu mzdových nároků zaměstnancům při platební neschopnosti zaměstnavatele – **insolvenci - 133 489 tisíc Kč** (v předchozím roce 194 132 tisíc Kč).

Srovnání výdajů na státní politiku zaměstnanosti (SPZ) v r. 2003 a 2004

tab. č. 20

	2003		2004	
	v tisících Kč	Podíl na HDP v %*)	v tisících Kč	Podíl na HDP v %*)
Výdaje na SPZ	10 858 638	0,45	11 750 430	0,43
V tom:				
Pasivní politika zaměstnanosti (PPZ)	6 949 250	0,29	7 030 047	0,26
Podíl PPZ na SPZ v %	64,0	x	59,8	x
Aktivní politika zaměstnanosti (APZ)	3 190 810	0,13	3 937 882	0,14
Z toho investiční pobídky	803 871	0,03	858 853	0,03
Podíl APZ na SPZ v %	29,4	x	33,5	x
Podpora zaměstnávání ZPS- příspěvek dle ZoZ **)	524 446	0,02	649 012	0,02
Podíl podpory zaměstnávání ZPS	4,8	x	5,5	x
Insolvence	194 132	0,01	133 489	0,00
Podíl insolvence na SPZ v %	1,8	x	1,1	x

*) Údaje o HDP v r. 2003 a 2004 jsou odvozeny od čtvrtletních odhadů HDP (zdroj: ČSÚ)

**) § 24a zákona č.1/1990 Sb., od 1.10. 2004 §78 zákona č. 435/2004 Sb., o zaměstnanosti

3. Aktivní politika zaměstnanosti realizovaná úřady práce

Při určování finančních prostředků na APZ pro rozpočty jednotlivých úřadů práce na rok 2004 vycházela Správa služeb zaměstnanosti v první řadě z celkového objemu finančních prostředků vyčleněných na nástroje APZ pro úřady práce, dále z ukazatelů charakterizujících trh práce a z očekávaného vývoje zaměstnanosti v jednotlivých okresech.

Použití finančních prostředků ze státního rozpočtu na APZ k 31.12.2004

tab. č. 21

	SÚPM	VPP	Rekvalifikace	Odb. praxe absolv.	Chrán. dílny, zřiz.	Chrán. dílny, provoz	Invest. pobídky	Ostatní **)	Celkem
Výdaje k 31.12.2004 (v tis. Kč)	1 030 597	833 189	480 635	418 018	88 848	162 507	858 853	65 235	3 937 882
Podíl na celkovém čerpání prostř. APZ ÚP k 31.12.2004 (v %)***)	34,0	27,5	15,9	13,8	2,9	5,4	X	0,5	100,0
Počet zařazených do APZ k 31.12.2004	25 010	18 246	44 089	7 170	1 636	X	X	X	96 151
Průměrné výdaje na 1 zařaz. do APZ (v tis.Kč)	41,2	45,7	10,9	58,3	54,3	X	X	X	31,5****)

) zahrnuje i příspěvek na SVČ pro uchazeče dle § 7 odst. 3 vyhl. č.115/1992 Sb.

**) do tohoto údaje jsou zahrnuty položky: nástroje APZ vlastní, ministerstvo, ostatní celkem a aktivní politika jinde nespec.

****) Průměrné výdaje celkem vycházejí z výdajů na vlastní nástroje APZ realizovaných úřady práce (tj. z 3 027 959 tisíc Kč).

Při stanovení prostředků pro jednotlivé úřady práce byla zohledněna úroveň míry nezaměstnanosti v okrese. Dále bylo přihlédnuto k objemu finančních

prostředků na APZ, které byly využity jednotlivými úřady práce v předchozím finančním roce, a k závazkům přecházejícím do roku 2004. Na zřetel byly brány i informace jednotlivých úřadů práce o předpokládané potřebné výši finančních prostředků na provádění APZ v roce 2004.

Nejvíce prostředků na APZ bylo stejně jako v letech předchozích směřováno **do regionů s nejvyšší mírou nezaměstnanosti**: z celkového objemu finančních prostředků úřadů práce na APZ bylo použito **v Ústeckém kraji 22,0 %**, **v Moravskoslezském kraji 17,7 %** a **v Jihomoravské kraji 12,2 %**.

Struktura použitých nástrojů APZ k 31.12.2003 a k 31.12.2004

tab. č. 22

	SÚPM	VPP	Odb. praxe absolventů škol	Chd. a prac. pro ZPS – zřízení	Rekvalifikace
Počty vytvořených míst k 31. 12.					
2003	26 737	6 389	8 365	.	X
2004	27 341	7 653	6 076	1 801	X
Počty vytvořených míst od počátku roku					
2003	17 488	14 703	8 842	1 185	X
2004	25 584	17 727	7 308	1 241	X
Počty umístěných na vytvořená místa a zařazených do rekvalifikace k 31. 12.					
2003	25 562	5 590	8 237	.	6 581
2004	25 849	5 017	5 760	2 157	5 576
Počty umístěných na vytvořená místa a zařazených do rekvalifikace od počátku roku					
2003	17 618	15 378	8 654	1 221	42 753
2004	25 010	18 246	7 170	1 636	44 089
Čerpání finančních prostředků (v tisících Kč)					
2003	691 559	685 002	331 220	68 548	405 870
2004	1 030 597	833 189	418 018	88 848	480 635

Společensky účelná pracovní místa (SÚPM)

V rámci **SÚPM vznikala** nová pracovní místa, která umožnila trvalé nebo alespoň dlouhodobější zaměstnání pro uchazeče, kterým nelze zajistit jiným způsobem pracovní uplatnění. Jednalo se jednak o místa vytvořená u zaměstnavatelů nebo v rámci samostatné výdělečné činnosti (SVČ) uchazečů o zaměstnání. Vzhledem k charakteru zřizování těchto míst (minimálně na dobu dvou let) pokračovalo zároveň umísťování uchazečů i na volná místa vytvořená v minulém období.

V průběhu roku 2004 úřady práce přispěly ke zřízení **25 584 míst** (včetně podpory SVČ uchazečů) a **na tato místa umístily 25 010 uchazečů**. Počet

vytvořených míst a počet umístěných uchazečů v roce 2004 byl výrazně vyšší než v roce 2003.

Podpora SÚPM představovala nejvyšší podíl prostředků vyčerpaných úřady práce na APZ. Na tento nástroj bylo vyčerpano celkem **1 030 597 tisíc Kč, tj. 34,0 % z prostředků úřadů práce na APZ**. Z regionálního pohledu byl nejvyšší podíl umístěných uchazečů, jakož i vyčerpaných finančních prostředků v rámci tohoto nástroje, **v Moravskoslezském kraji**, dále v Ústeckém a Jihomoravském kraji (příloha č. 19)

Veřejně prospěšné práce (VPP)

VPP jako dočasné pracovní příležitosti byly využívány zejména k umisťování obtížně umisťitelných uchazečů o zaměstnání bez nebo s nízkou kvalifikací, dále k umisťování dlouhodobě nezaměstnaných, nezaměstnaných s bydlištěm v mikroregionech se špatným dopravním spojením, apod. Cílem a hlavním přínosem tohoto nástroje APZ je udržení základních pracovních návyků a motivace k práci a získání finančních prostředků nikoli pouze ze sociálních dávek či podpory v nezaměstnanosti, ale z pracovní činnosti.

Od počátku roku 2004 bylo vytvořeno celkem **17 727 míst na VPP** a na nich **umístěno 18 246 uchazečů**, což je ve srovnání s rokem 2003 opět výrazný nárůst. **Na realizaci veřejně prospěšných prací v roce 2004 vynaložily úřady práce 833 189 tisíc Kč**, tj. 27,5 % z celkových výdajů úřadů práce na APZ.

Tento nástroj APZ byl nejvíce využíván **v Ústeckém kraji**, kde bylo použito 31,2 % prostředků vyčerpaných úřady práce na VPP. Tomu odpovídá i počet vytvořených míst a umístěných uchazečů v tomto regionu (příloha č. 18).

Odborné praxe absolventů škol a získávání kvalifikace mladistvých

V rámci tohoto nástroje APZ úřady práce v roce 2004 přispěly z prostředků APZ na **7 308 míst** a na tato místa **umístily 7 170 absolventů a mladistvých**. V roce 2004 byl tento nástroj aplikován v menší míře, což ovšem souvisí s účinností nového zákona o zaměstnanosti.

Od 1. 10. 2004 se tento nástroj již neaplikuje (realizují se pouze dohody uzavřené před nabytím účinnosti nového zákona) a pro absolventy a mladistvé, kteří jsou z důvodů chybějících pracovních zkušeností a někteří i vzhledem k absenci

jakéhokoliv vzdělání na trhu práce hendikepování, lze použít ostatních nástrojů APZ určených pro problémové skupiny.

Úřady práce vynaložily v roce 2004 na tento nástroj aktivní politiky zaměstnanosti finanční prostředky **v celkové výši 418 018 tisíc Kč** (tj. 13,8 % prostředků ÚP vynaložených na APZ).

Rekvalifikace a poradenství

Rekvalifikace řešící nerovnováhu mezi kvalifikační strukturou uchazečů o zaměstnání a požadavky na kvalifikaci pracovní síly na trhu práce byly v roce 2004 zaměřeny zejména **na specifické rekvalifikace** (39,5 % všech rekvalifikací), které byly zabezpečovány zejména na základě analýzy monitoringu trhu práce, požadavků zaměstnavatelů a ekonomického zájmu uchazečů a většinou vedly ke konkrétnímu pracovnímu uplatnění. Vyznačovaly se vysokou účinností. Následovaly nespecifické rekvalifikace (vytvářejí podmínky pro zvýšení zaměstnatelnosti), doplňkové rekvalifikace (k doplnění nebo rozšíření získaného vzdělání pro konkrétní pracovní místo nebo konkrétního zaměstnavatele), rekvalifikace-stáže (pro absolventy středních a vysokých škol pro zvýšení jejich zaměstnanosti získáním nezbytných praktických zkušeností, pracovních dovedností a návyků) a zaměstnanecké rekvalifikace (zejména při změnách výrobních postupů, zavádění nových technologií a nové organizace práce u nejvýznamnějších zaměstnavatelů v regionu, jejichž podniky procházejí rozhodujícím obdobím restrukturalizace).

Účinností zákona č. 435/2004 Sb., o zaměstnanosti, se rekvalifikační aktivity rozšířily i **o zájemce o zaměstnání**.

V roce 2004 probíhalo celkem 54 458 rekvalifikačních kurzů (z toho 47 951 zahájených v roce 2004). Pokračoval několikaletý **pozitivní trend nárůstu** počtu rekvalifikovaných - **do rekvalifikací bylo v roce 2004 zařazeno celkem 44 089 uchazečů o zaměstnání**.

Účinnost rekvalifikací (tzv. znovuzaměstnání uchazečů do 12 měsíců od ukončení rekvalifikace) jako výsledek spolupráce poradců a rekvalifikátorů byla cca 52,7 %, u žen cca 48,2 % a u absolventů škol a mladistvých cca 71,4 %, přičemž z těch, kteří byli po rekvalifikaci zaměstnání, se do zaměstnání vrátilo 58,4 % do 3 měsíců po ukončení rekvalifikace. Účinnost specifických rekvalifikací dosáhla 56,9 %, nespecifických rekvalifikací 57,0 %. Nejvyšší účinnosti zaznamenávají rekvalifikace – stáže (79,8 %). Vysokou účinností se vyznačují i rekvalifikace

k přípravě na podnikání (68,8 %), ale jejich zastoupení v rekvalifikačních kurzech je relativně nízké (2,9 %).

Struktura rekvalifikačních kurzů, jakož i struktura uchazečů zařazených do rekvalifikačních kurzů, je uvedena v příloze č. 20.

Na rekvalifikace v roce 2004 vyčerpaly úřady práce 480 635 tisíc Kč (tj. 15,9 % % všech prostředků ÚP vynaložených na APZ). Průměrné náklady na jednoho uchazeče rekvalifikovaného v rámci jednoho rekvalifikačního kurzu v roce 2004 byly cca 10 900 Kč. **Rekvalifikací** jako účinný nástroj APZ využívaly všechny úřady práce, **nejvíce prostředků bylo na tento účel vynaloženo v Ústeckém (21,1 %) a Moravskoslezském kraji (19,6 % celkového objemu prostředků na rekvalifikace)**. Úspěšnost rekvalifikací v těchto dvou krajích (45,5 % v Ústeckém a 49,8 % v Moravskoslezském kraji) je mírně pod průměrem republiky.

Poradenské programy a následné rekvalifikace byly zaměřeny především na obtížně umístitelné skupiny (zejména pro mladé do věku 25 let, dlouhodobě nezaměstnané s nízkou úrovní kvalifikace), a to především na jejich konkrétní pracovní uplatnění, u mladistvých na návrat do školského systému pro získání nejnižšího stupně středoškolského vzdělání a pro skupiny ohrožené vyloučením z trhu práce na jejich sociální integraci postupným zapojováním do pracovního procesu často kombinací nástrojů APZ a poradenských služeb. Účinností zákona č. 435/2004 Sb., o zaměstnanosti, se úloha poradenství prohloubí, protože umožňuje na rozdíl od předcházejícího zákona nákup služeb poradenských činností.

Mezi preventivní opatření patřily i činnosti Informačních a poradenských středisek pro volbu a změnu povolání, které orientovaly zejména žáky základních škol a studenty středních škol v nabídkách dalšího vzdělávání tak, aby byly v souladu s očekávanými požadavky trhu práce. K tomu byly vydávány podle regionů Atlasy škol s nabídkou středoškolských programů a Kalendáře pro volbu povolání pro žáky základních škol.

Chráněná pracovní místa a chráněné pracovní dílny

Úřady práce v průběhu roku 2004 **finančně podpořily vytvoření 1 241 nových chráněných míst nebo míst v chráněných pracovních dílnách**, na kterých bylo **umístěno 1 636 osob se zdravotním postižením (OZP, dříve osob se ZPS)**. V těchto počtech je zahrnuta též samostatná výdělečná činnost osob se ZPS

podle § 7 odst. 3 vyhl. č.115/1992 Sb. (byla zrušena novým zákonem o zaměstnanosti č. 435/2004 Sb.).

Na podporu vytváření míst pro občany se ZPS, resp. osoby se ZP, bylo vynaloženo celkem 88 848 tisíc Kč, tj. 2,9 % z celkových výdajů ÚP na APZ. ÚP zároveň přispívaly na provoz chráněných pracovních míst a chráněných pracovních dílen, přičemž objem takto vynaložených prostředků v roce 2004 představoval 162 507 tisíc Kč, tj. 5,4 % z celkových výdajů ÚP na APZ.

Zákon č. 435/2004 Sb., o zaměstnanosti, rozšířil nástroje aktivní politiky o **překlenovací příspěvek, příspěvek na zapracování a příspěvek na dopravu zaměstnanců**. Vzhledem k datu účinnosti tohoto zákona (od 1. 10. 2004) byl zatím rozsah uplatňování těchto nástrojů v poměru k stávajícím nástrojům nízký, a tudíž není obsahem tohoto materiálu.

Hodnocení účelnosti, účinnosti a efektivnosti aktivní politiky zaměstnanosti není jednoduchou záležitostí. Provádění statistického sledování čerpání finančních prostředků a počtu vytvořených míst či umístěných uchazečů v rámci APZ nemusí vždy zajišťovat potřebnou vypovídací schopnost pro sledovaná hodnotící kritéria.

Významným faktorem, plynoucím z provádění APZ, je její **následný finanční efekt**. Ten je dán (díky odchodu uchazečů o zaměstnání z evidence úřadů práce z důvodu jejich umístění na pracovní místa prostřednictvím APZ) **úsporou nákladů na pasivní politiku zaměstnanosti a sociálních dávek a návratem vynaložených finančních prostředků zpět do státního rozpočtu v podobě odvodu daní z mezd a sociálního pojištění bývalých uchazečů o zaměstnání umístěných na pracovní místa**.

Význam sociálního dopadu aktivní politiky zaměstnanosti je zejména v samotném návratu nezaměstnaných do pracovního procesu; v jejich společenském uplatnění a ve zmírnění či úplném odstranění jejich závislosti na hmotném zabezpečení a sociálních dávkách a v neposlední řadě i ve snížení míry nezaměstnanosti.

4. Opatření pro podporu zaměstnávání osob se zdravotním postižením

V průběhu posledních pěti let došlo k řadě změn v právních předpisech. Změny byly vyvolány potřebou zlepšit možnosti získání zaměstnání osobám se ZPS (např. odstranění kontraproduktivních opatření zákoníku práce, stanovení povinnosti zaměstnávat osoby se ZPS ve stanoveném podílu, zvýšená pozornost ze strany úřadů práce při využívání nástrojů APZ pro osoby se ZPS). Přes všechna opatření narůstá počet uchazečů se ZPS, a počet vhodných pracovních míst pro tyto osoby klesá. Jednou z příčin je skutečnost, že uchazeči se ZPS jsou těmi, kteří nepracovali často řadu let, a to mnohdy i z důvodů nízké motivace k zaměstnávání těchto osob jak ze strany zaměstnavatelů, tak často osob se ZPS samotných. Možnosti mzdových příjmů vzhledem ke kvalifikaci těchto osob a zejména charakteru práce, kterou mohou vykonávat, jsou obvykle v mnoha případech plně srovnatelné s úrovní sociálních příjmů, které jim náleží s ohledem k jejich zdravotnímu omezení.

Příspěvek zaměstnavatelům, u nichž pracuje více než 50 % občanů se zdravotním postižením

Za zásadní změnu v systému podpory zaměstnávání osob se zdravotním postižením lze považovat zejména zavedení nárokového příspěvku zaměstnavatelům zaměstnávajícím více než 50 % občanů se zdravotním postižením. V souladu s příslušnými právními předpisy v platném znění byl v roce 2004 poskytnut výše uvedený příspěvek v celkové výši **649 012 tisíc Kč**, tzn. tento příspěvek byl poskytnut na zaměstnání 9 806 (přepočtený stav k 31.12.2004) osob se ZPS. Ve srovnání s rokem 2003, kdy byl příspěvek poskytnut v celkové výši 524 446 tisíc Kč, tj. na 8 230 zaměstnanců se ZPS, došlo k navýšení 1 576 pracovních míst pro osoby se ZPS.

Dotace a návratné finanční výpomoci poskytované podnikatelským subjektům zaměstnávajícím více než 50 % občanů se ZPS

Finanční prostředky byly poskytovány na základě Zásad pro poskytování dotací a návratných finančních výpomocí podnikatelským subjektům zaměstnávajícím více než 50 % občanů se změněnou pracovní schopností (vydaných příkazem ministra č. 34/2003).

Dotace na obnovu, rekonstrukci, pořízení nebo technické zhodnocení majetku - dotace byla poskytnuta celkem 67 zaměstnavatelským subjektům v celkové výši 118 400 tisíc Kč. Tyto subjekty zaměstnávaly celkem 9 223 zaměstnanců, z toho 5 048 zaměstnanců se zdravotním postižením a 614 zaměstnanců s těžším zdravotním postižením. V souvislosti s vynaloženými prostředky bylo vytvořeno 191 nových pracovních míst a udrženo 5 048 pracovních míst pro tuto znevýhodněnou skupinu na trhu práce.

Návratné finanční výpomoci - rozpočtované finanční prostředky byly poskytnuty v celkové výši 2 000 tisíc Kč. Návratná finanční výpomoc byla poskytnuta dvěma zaměstnavatelským subjektům, které zaměstnávaly celkem 362 pracovníků, z toho 224 se zdravotním postižením.

5. Systém investičních pobídek

Systém investičních pobídek zahrnuje:

- Investiční pobídky poskytované dle zákona č. 72/2000 Sb., v platném znění
- Rámcový program pro podporu technologických center a strategických služeb
- Program pro podporu tvorby nových pracovních míst v regionech nejvíce postižených nezaměstnaností.

Investiční pobídky v gesci MPSV jsou poskytovány **na základě zákona č. 72/2000 Sb., o investičních pobídkách** a o změně některých zákonů (o investičních pobídkách), ve znění pozdějších předpisů, a to pouze v územních oblastech, **kde průměrná míra nezaměstnanosti je nad průměrem této míry za Českou republiku**. Podmínky poskytování a výše hmotné podpory vytváření nových pracovních míst a rekvalifikace zaměstnanců je stanovena nařízením vlády č. 103/2002 Sb., které bylo k 1. 10. 2004 nahrazeno novým nařízením vlády č. 515/2004 Sb. a od 25. 11. 2004 bylo změněno nařízením vlády č. 578/2004 Sb., a to v souvislosti s nabytím účinnosti zákona č. 435/2004 Sb., o zaměstnanosti. Výše poskytované hmotné podpory je odstupňována podle míry nezaměstnanosti v územní oblasti umístěné investice. Čím vyšší je dosahovaná míra nezaměstnanosti, tím vyšší je poskytovaná hmotná podpora. Cílem této strategie je motivovat investory ke zřízení nových pracovních míst v regionech s nejvyšší mírou nezaměstnanosti.

K 31. 12. 2004 byly poskytnuty investiční pobídky v gesci MPSV celkem patnácti různým investorům **v úhrnné hodnotě 678 705,9 tisíc Kč**. Konkrétní údaje k jednotlivým investorům – společnostem – jsou uvedeny v příloze č. 21.

Z uvedené částky byla proplaceno 12 investorům celkem **644 505,9 tisíc Kč**, a to **na základě nově uzavřených Dohod o hmotné podpoře vytváření nových pracovních míst a Dohod o hmotné podpoře rekvalifikace zaměstnanců**. Uzavřením těchto dohod se investoři zavázali vytvořit v následujících dvou a více letech až **4988 nových pracovních míst** a vyškolit, resp. **rekvalifikovat, až 4307 zaměstnanců**, a to v oblastech, kde je průměrná míra nezaměstnanosti nad průměrem této míry za Českou republiku.

Jednomu z investorů byla dále proplacena částka 6 000,0 tisíc Kč, a to na základě plnění závazku vyplývajícího z dříve uzavřené dohody.

Na základě úkolu 10.5 přílohy usnesení vlády ČR č. 545 o Národním akčním plánu zaměstnanosti na rok 2003 uzavřelo MPSV **dodatky Dohod o hmotné podpoře na vytváření nových pracovních míst** se čtyřmi investory v regionech s nejvyšší mírou nezaměstnanosti, a to s těmi investory, kteří se zavázali zřídit další nová pracovní místa nad stávající závazek. Na základě těchto dodatků bude zřízeno max. až **209 dalších nových pracovních míst** a bylo zatím vyplaceno **28 200 tisíc Kč**.

Z dohod a dodatků k dohodám uzavřených v roce 2004 vyplývají pro MPSV další závazky na proplacení hmotné podpory až do maximální částky 498 229,85 tisíc Kč v časovém horizontu let do roku 2009.

Z hlediska srovnání poskytnutých investičních pobídek mezi dvěma kraji nejvíce postiženými nezaměstnaností, tj. Ústeckým a Moravskoslezským krajem, lze konstatovat, že v roce 2004 opět došlo ke snížení poměru počtu nových investorů do obou krajů. Proti roku 2002, kdy poměr počtu investorů byl 8:2 ve prospěch Ústeckého kraje, se v roce 2003 tento poměr snížil na 5:4 a v roce 2004 došlo opětovně k jeho nárůstu na 5:2 v neprospěch Moravskoslezského kraje.

Přestože v porovnání s rokem 2003 nedošlo v Ústeckém kraji ke snížení počtu nových investorů a nedošlo k úbytku zájemců o uzavření dodatku k Dohodě dle usnesení vlády č. 545/2003, došlo zde v porovnání s r. 2004 k úbytku počtu nově vytvářených míst **o 779** a ke snížení vyplacené hmotné podpory na tvorbu nových pracovních míst **o 155 800 tisíc Kč**. Dále došlo k úbytku počtu rekvalifikovaných

nových zaměstnanců o **741** zaměstnanců a ke snížení vyplacené hmotné podpory na rekvalifikaci o **93 518 tisíc Kč**.

V porovnání s předchozím rokem 2003 došlo v Moravskoslezském kraji ke snížení celkového počtu nových investorů v regionu ze čtyř na dva a k absolutnímu úbytku zájemců o uzavření dodatku k Dohodě dle usnesení vlády č. 545/2003 (o jednoho investora v r. 2003). To ve svém důsledku znamenalo v porovnání s r. 2004 úbytek počtu nově vytvořených míst o **65**, snížení vyplacení hmotné podpory na tvorbu nových pracovních míst o **25 000 tisíc Kč**. Dále však došlo k navýšení počtu rekvalifikovaných nových zaměstnanců o **31** a k navýšení vyplacené hmotné podpory na rekvalifikaci o **4 755 tisíc Kč**.

Podpora investorů v rámci investičních pobídek se začíná projevovat např. na zaměstnanosti v Ústeckém kraji, kde je cca 30 investorů, kteří se zavázali k vytvoření přibližně 7 166 nových pracovních příležitostí. Podle uzavřených dohod a podle již předložených investičních záměrů, na které MPSV zatím neuzavřelo s investory dohody o hmotné podpoře, by tak mělo být vytvořeno celkem až 9 845 přímých nových pracovních míst. Celý nárůst zaměstnanosti samozřejmě nelze přičítat těmto investičním akcím, je dán i multiplikačním efektem systému investičních pobídek umístěných v kraji nebo i v sousedních okresech, a to včetně podpory tvorby průmyslových zón.

Většina pracovníků přijímaných v rámci investičních pobídek je zároveň v rámci investičních pobídek rekvalifikována a školená, což zvyšuje úroveň kvalifikace a použitelnosti pracovní síly v oblasti, a to i v případě, že pracovníci zaměstnání později opustí.

„Rámcový programu pro podporu vzniku a rozšíření technologických center “ a „Rámcový program pro podporu strategických služeb“ přijala vláda svým usnesením č. 573 ze dne 5.června 2002. V souladu s tímto usnesením MPSV v roce 2004 na základě Rozhodnutí o poskytnutí dotace na školení a rekvalifikaci poskytlo deseti investorům dotace na školení a rekvalifikaci v celkové výši 180 174 tisíc Kč, a to na rekvalifikaci 1563 zaměstnanců, a tím na vytvoření nových pracovních příležitostí pro vysoce kvalifikované pracovníky.

V roce 2004 byla **celkem** proplacena **hmotná podpora na tvorbu nových pracovních míst, na rekvalifikaci a školení zaměstnanců a dotace na rekvalifikaci a školení v celkové výši 858 852,9 tisíc Kč**, z této částky bylo

poskytnuto 409 560 tisíc Kč na tvorbu až 3260 nových pracovních míst a 449 292,9 tisíc Kč na rekvalifikaci až 3845 nových zaměstnanců.

Další zlepšení v oblasti zaměstnanosti nabylo účinnosti v rámci realizace **Programu podpory tvorby nových pracovních míst v regionech nejvíce postižených nezaměstnaností (nad 14 %)**, schváleného vládou ČR od 1. června 2004. Nový program vhodně doplňuje stávající systém investičních pobídek tím, že je zaměřen na podporu fondově méně náročných výroby, což zejména stanovením nižší hranice pro počáteční investici umožňuje podpořit v rámci systému malé a střední podnikatele, a to v podstatě na úrovni podpory velkých investorů hmotně podporovaných podle zákona o investičních pobídkách. V rámci tohoto programu byla rozpočtovým opatřením převedena, pro jednoho investora, na poskytovatele – ÚP Hodonín - finanční podpora ve výši 40 000 tisíc Kč na vytvoření 200 nových pracovních míst.

V uplynulém období byla věnována značná pozornost účelnosti a hospodárnosti vynakládaných prostředků. V roce 2004 MPSV provedlo kontrolu plnění podmínek Společného prohlášení a Dohod ze strany investorů u vybraných společností, kterým byla vyplacena hmotná podpora na tvorbu nových pracovních míst a na rekvalifikaci zaměstnanců v předcházejících letech. Bylo provedeno 10 následných kontrol a 15 kontrol průběžných. U dvou kontrolovaných společností nebyla splněna podmínka předpokládané výše nákladů na školení (rekvalifikaci) zaměstnanců. Jedna ze společností vrátila částku odpovídající rozdílu poskytnuté částky a oprávněně čerpané hmotné podpory v plné výši na příjmový účet MPSV. Druhá společnost vznesla námitku k protokolu, a tato kontrolní kauza je dosud v řešení. U ostatních společností nebyly zjištěny závažné nedostatky a kontrolované společnosti buď splnily nebo průběžně plní své závazky vůči poskytovateli hmotné podpory.

VI. Predikce vývoje zaměstnanosti, nezaměstnanosti

(v návaznosti na predikci souvisejících makroekonomických indikátorů v roce 2005)

Vnější prostředí

Výchozím předpokladem predikce je další ekonomický růst, především v USA a v Asii. Na úrovni zemí Evropské unie se ekonomický růst udrží i nadále na nízké úrovni.

1. Konjunkturální ukazatele

Konjunkturální ukazatele vyjadřují názory respondentů na současnou situaci a vývoj v blízké budoucnosti. Do rychle dostupných výsledků se promítá široký okruh vlivů formujících očekávání ekonomických subjektů.

Saldo souhrnného indikátoru důvěry se v březnu 2005 oproti předchozímu měsíci nezměnilo. Ve srovnání s březnem 2004 bylo saldo indikátoru důvěry vyšší u podnikatelů o 1 bod, u spotřebitelů o 19 bodů a saldo souhrnného indikátoru důvěry bylo vyšší o 5 bodů.

V **průmyslu** hodnotilo v březnu 39 % respondentů svou ekonomickou situaci jako dobrou, 58 % jako uspokojivou a 3 % jako špatnou. Respondenti očekávají pro příští tři měsíce zrychlení výrobní činnosti (růst salda o 4 body) při zvýšení zaměstnanosti (růst salda o 2 body). Pro příštích šest měsíců respondenti počítají s neměnností své ekonomické situace. Celkově se saldo indikátoru důvěry v průmyslu oproti předchozímu měsíci nezměnilo. V meziročním srovnání je stejné jako v březnu 2004.

Ve **stavebních podnicích** pro příští tři měsíce očekávají respondenti zrychlení stavební činnosti (růst salda o 15 bodů). Pro příštích šest měsíců počítají respondenti se zlepšením své ekonomické situace (růst salda o 14 bodů). Celkově je saldo indikátoru důvěry ve stavebnictví stejné jako v březnu 2004.

Z respondentů odvětví **obchodu** hodnotilo v březnu ekonomickou situaci svého podniku 44 % jako dobrou, 52 % jako odpovídající sezóně a 4 % jako špatnou. Pro příštích šest měsíců očekává zlepšení ekonomické situace 37 % (v únoru 26 %) respondentů, 58 % respondentů očekává neměnnost (v únoru 69 %) a 5 % pokles (stejně jak v únoru). Celkové saldo indikátoru důvěry v obchodě se oproti únoru nezměnilo, avšak je o 5 bodů vyšší než v březnu 2004.

Ve **vybraných odvětvích služeb** hodnotilo svoji současnou ekonomickou situaci v březnu 57 % respondentů jako dobrou, 41 % respondentů ji hodnotí jako odpovídající sezóně a 2 % jako špatnou. Růst poptávky (knihy zakázek) očekává 33 % respondentů, neměnný vývoj 64 % respondentů a 3 % pokles. Celkově saldo indikátoru důvěry ve vybraných odvětvích služeb je v meziročním srovnání stejné jako v březnu 2004.

Ze šetření mezi **spotřebiteli** v březnu vyplývá neměnnost salda ukazatele očekávané celkové ekonomické situace a růst salda jejich finanční situace (o 2 body) v příštích dvanácti měsících. Celkový indikátor spotřebitelské důvěry se oproti minulému měsíci zvýšil (o 2 body) a v meziročním srovnání je o 19 bodů vyšší než v březnu 2004.

2. Související indikátory

Spotřebitelská inflace (CPI) vzrostla v březnu 2005 ve srovnání s březnem 2004 o 1,5 %. Z hlediska domácností i podniků je důležité, že nyní se spotřebitelská inflace nachází pod inflačním cílem, který si stanovila Česká národní banka. S tím, jak bude z meziroční inflace vyprchávat efekt loňského zvýšení spotřebních daní a přesunů v rámci DPH, bude meziroční inflace dále klesat. V létě by se měla pohybovat kolem hodnoty jednoho procenta a letošní průměrnou hodnotu inflace odhadujeme na 1,8 %.

V roce 2005 očekáváme udržení růstové dynamiky **HDP** mírně nad tempem růstu potenciálního produktu. Česká ekonomika by v letošním roce mohla dále růst tempem okolo čtyř procent. V nejbližším období se budou i nadále pozitivně projevat efekty vstupu České republiky do EU. Počítáme s výraznou dynamikou přílivu zahraničních investic, pokračujícími investicemi tuzemských firem, razantním růstem exportu i importu. Zároveň by se mělo stabilizovat tempo růstu spotřeby domácností. Spotřeba vlády by v důsledku úsporného chování měla mít klesající tendenci, ve 2. a 3. čtvrtletí se zde ale projeví jednorázově nákup nadzvukových letounů pro armádu ČR. Tato položka se ve stejném období promítne i v dovozu zboží, takže neovlivní dynamiku HDP. Kladný efekt pro růst HDP bude mít také spuštění výroby v kolínské automobilce TPCA. Hospodářství by měly pomoci nízké úrokové sazby.

Opačným směrem by mohlo působit další posilování koruny, které je i přes dobré výkony tuzemské ekonomiky příliš rychlé. Silná koruna škodí českým vývozcům, kteří za své zboží dostávají v přepočtu méně peněz, které jim schází na investice do modernizace výroby. To by v případě odchodu zahraničních investorů do zemí s levnější pracovní silou mohlo v následujících letech ohrozit stabilitu české ekonomiky. Naopak zlevňuje zboží dovážené ze zahraničí. Zpevnění k dolaru snižuje ceny zejména ropy, oblečení a elektroniky. Zejména dolaroví exportéři, kteří za své zboží inkasují v korunách o pětinu méně než loni a navíc ještě nakupují tuzemské suroviny, se potýkají s problémy.

Oprávněnost předpokladu o pokračování vysokého růstu HDP i v letošním roce naznačují výsledky za měsíc leden až únor v **průmyslu**, kde se průmyslová výroba zvýšila o 6,4 % při porovnání se stejným obdobím loňského roku. Tržby průmyslových firem dokonce meziročně stouply o 8,4 %. Na začátku letošního roku k růstu celkové průmyslové produkce nejvíce přispěly rafinérie a koksárny, kde se výroba meziročně zvýšila o 17,9 %. Rafinériím zdárně sekundovaly výroba plastů a gumy (+11,6 %), výroba dopravních prostředků (+11,4 %) a strojírenské firmy (+13,7 %). Naopak z tradice poklesu objemu výroby nevybočil kožedělný průmysl. Z důvodu nižší spotřeby elektřiny klesla výroba a rozvod elektřiny, vody a plynu o 2,5 %.

Slibný vývoj nových zakázek naznačuje, že se potenciál průmyslu ještě nevyčerpal a zůstane i nadále jedním z tahounů ekonomiky. Největší zakázky za zahraničí uzavírali výrobci radiových a televizních zařízení a zařízení pro komunikace. Velké zakázky uzavřeli i výrobci ostatních dopravních prostředků, kancelářských strojů a počítačů. Kromě jiného průmyslovým podnikům pomohou nízké úrokové sazby. Silná koruna se prozatím viditelně nepromítla do aktivity průmyslových výrobců, nicméně jeden varovný signál tu je. Exportéři vyinkasovali za svůj vývoz méně, a to znamená, že se jim sníží zisková marže. Tvrzení, že posílení koruny česká ekonomika nyní bez problému vstřebává, neboť roste solidním tempem, mají háček také v tom, že vliv apreciacie na reálné vývozy se projeví až s určitým zpožděním. Toto zpoždění je dáno dobíháním již uzavřených kontraktů, případně jištěním proti kurzovým rizikům. Nadměrné posílení směnného kurzu v první polovině roku 2002 negativně ovlivňovalo vývoz s půlročním až ročním zpožděním.

Ve **stavebnictví** se zrychlilo tempo růstu z prosincových 1,3 % na 8,1 % v lednu až únoru. Vyšší hodnoty tohoto ukazatele byly zaznamenány naposledy

v dubnu loňského roku, kdy ovšem finanční a statistické výkazy ovlivnila předfakturace stavebních prací před změnou DPH. Tomuto odvětví se daří navzdory extrémně nepříznivému počasí. Přívaly sněhu, které byly v mnohých regionech největší za desítky let, znesnadňovaly některé venkovní práce. V tomto světle je růst stavební výroby na počátku letošního roku obzvláště ceněn.

Obrat v maloobchodním prodeji se v lednu zvýšil o 0,6 % ve srovnání s předchozím měsícem (po sezónním očištění), resp. o 6,6 % meziročně. K růstu tržeb přispěly především vyšší prodeje pohonných hmot a automobilů. V úvodu roku se pro domácnosti při výrazném poklesu inflace vytvořil prostor pro rychlejší růst reálných mezd než loni a v obchodech se o to zvýšil zájem o nákupy.

Vzhledem k aktuálnímu stavu hospodářství eurozóny a vysoké závislosti průmyslu na vývozu (tržby z přímého vývozu tvoří téměř polovinu veškerých tržeb v průmyslu) jsou lednové údaje o produkci, tržbách a zaměstnanosti velmi příznivé. Protiváhou pomalejšího růstu poptávky v Německu a dalších zemích eurozóny je zvyšování konkurenceschopnosti prostřednictvím poklesu **jednotkových mzdových nákladů**. Produktivita práce v průmyslu, jež se počítá z tržeb a zaměstnanosti, meziročně stoupla v období měsíců ledna a února o 7,3 %. Při vzestupu mezd v průměru o 3,5 % se tak jednotkové mzdové náklady snížily o 3,5 %.

Předpokládáme, že se průměrná mzda v národním hospodářství zvýší o 6,5 %, avšak díky nižší inflaci mohou reálné mzdy dosáhnout vyšší dynamiky růstu než v roce 2004. Nadměrný růst mezd omezuje např. dlouhodobé posilování koruny. To nutí výrobce zvyšovat produktivitu buď pomalejším zvyšováním mezd, anebo menším náborem zaměstnanců. Letos již učitelé a úředníci neobdrží ani třinácté a čtrnácté platy. Místo toho se jim rozpočítala do platu pětina jejich měsíčního výdělku. Platy státních zaměstnanců by se v roce 2005 měly zvýšit přibližně o 7 %. O něco nižší nárůst naznačuje i většina podnikatelů (cca 5%) po skončení vyjednávání s odbory. Přilepšení si může např. dovolit ocelářství, protože díky velké poptávce po oceli čeká za loňský rok nejlepší výsledky za deset let. Automobilka Škoda Auto po dlouhém kolektivním vyjednávání zvýší tarifní mzdu v příštích dvou letech o 7 %. Na druhé straně jsou však firmy, ve kterých ke zvýšení dynamiky proti roku 2004 již nedojde.

3. Zaměstnanost a nezaměstnanost

Nejvýznamnější skutečností na počátku letošního roku je obrat ve vývoji zaměstnanosti v **průmyslu**. Dle „Rychlých informací“ ČSÚ, které používáme pro absenci publikace „Zaměstnanost a nezaměstnanost v ČR podle výsledků výběrového šetření pracovních sil za 1. čtvrtletí 2005“, byla v lednu po 40 měsících meziroční změna zaměstnanosti kladná. Od září 2001 počet zaměstnanců v průmyslu neustále klesal. Ve srovnání s loňským lednem až únorem vzrostla o 1,0 %. Nejvíce zaměstnanců přijali výrobci automobilů a elektroniky. Právě zde tkví příčina lepších údajů o celkové **nezaměstnanosti** v ČR v úvodu letošního roku, než jaké se očekávaly. Nezaměstnanost v březnu poklesla na 9,4% z únorových 9,6%. Pokud budeme nezaměstnanost měřit původní metodikou, potom poklesla z 10,6 % na 10,3 %. Především v únoru trh práce postrádal stimuly v podobě sezónních prací. Např. výše zmíněné chladné počasí a přívaly sněhu znemožňovaly klasické venkovní práce. Právě proto pokles nezaměstnanosti byl větší, než se očekával. Situace na trhu práce se zlepšuje. Šance najít si nové zaměstnání roste. Zatímco ještě před rokem se o jedno místo evidované úřady práce ucházelo 13 osob, nyní je to již jen 10,1 uchazeče. Zlepšování na trhu práce bude pokračovat. Zejména průmyslovým podnikům se nyní dobře daří, roste i jejich konkurenceschopnost na zahraničních trzích, a tak budou stále vznikat nová dlouhodobá pracovní místa. V návaznosti na vývoj cyklu HDP očekáváme přechod meziročního poklesu zaměstnanosti z roku 2004 na kladné přírůstky s následnou stabilizací počtu zaměstnaných osob. Pro celý rok 2005 očekáváme meziroční **růst počtu zaměstnaných osob** v intervalu **+0,1 až +0,4 %**. Co se týká reciproké hodnoty, tj. **míry nezaměstnanosti**, její hodnota se bude ke konci roku 2005 pohybovat v intervalu **9,1 % až 9,3 %**.

Metodické poznámky

Zaměstnanost

MPSV pro hodnocení vývoje na trhu práce využívá pro oblast zaměstnanosti údaje ČSÚ především z Výběrových šetření pracovních sil (VŠPS).

Výběrové šetření pracovních sil (VŠPS)

Předmětem šetření ve VŠPS jsou domácnosti bydlící v náhodně vybraných bytech. Šetření podléhají všechny osoby obvykle bydlící ve vybraném bytě, přičemž není rozhodující a není ani sledováno, mají-li zde pobyt trvalý, přechodný, dlouhodobý nebo nehlášený. Výjimkou jsou vojáci základní služby, kteří jsou z praktických důvodů šetřeni v místě svého bydliště před nástupem do vojenské služby. U osob mladších než 15 let se sledují jen základní údaje týkající se vztahu k osobě v čele domácnosti, věku, pohlaví, národnosti a státní příslušnosti. Za osoby starší 15 let se vyplňují další otázky, které popisují jejich uplatnění na trhu práce. Šetření se nevztahuje na osoby bydlící dlouhodobě v hromadných ubytovacích zařízeních. Z toho důvodu jsou údaje za určité skupiny obyvatelstva, zejména za cizí státní příslušníky žijící a pracující na území republiky, k dispozici v omezené míře. Podle doporučení EUROSTAT lze údaje za tyto osoby získat buď z administrativních zdrojů nebo zvláštním šetřením organizovaným zásadně mimo rámec VŠPS.

Zaměstnaní jsou všechny osoby 15leté a starší, které během referenčního týdne příslušely do kategorie placení zaměstnaní nebo zaměstnaní ve vlastním podniku. Pro účely zjišťování je pojem práce interpretován jako práce alespoň po dobu jedné hodiny v referenčním týdnu. Za zaměstnané jsou považováni i učni, kteří dostávají mzdu, plat nebo odměnu podle stejného principu jako jiné osoby. Obdobně studenti, osoby v domácnosti a další osoby zabývající se především mimoekonomickými aktivitami, kteří však v referenčním období byli navíc v zaměstnání, jsou také považováni za zaměstnané. Do skupiny zaměstnaných naopak nejsou automaticky zahrnovány osoby na další mateřské (rodičovské) dovolené, jejichž postavení má podle metodiky Mezinárodní organizace práce (ILO) odlišný charakter.

Nezaměstnanost

Pro nezaměstnanost MPSV využívá údaje ČSÚ z VŠPS a statistiky MPSV z administrativních dat úřadů práce.

Rozdíly v metodě zjišťování údajů o počtu registrovaných uchazečů o zaměstnání po linii úřadů práce a zjišťování počtu nezaměstnaných podle výsledků VŠPS:

Velikost souboru

- MPSV - úplná evidence registrovaných uchazečů o zaměstnání.
- ČSÚ VŠPS - výběrový soubor zahrnuje osoby bydlící v 0,6 % všech trvale obydlených bytů ČR (jedná se o 54 tisíc respondentů 15letých a starších). Všechny údaje z výběrového souboru jsou převáděny na věkovou strukturu obyvatelstva podle demografické projekce středních čtvrtletních stavů pro výběrové šetření pracovních sil.

Způsob zjišťování

- MPSV - podmínky registrace a vyřazování uchazečů o zaměstnání jsou spolu s definicí uchazeče o zaměstnání stanoveny zákonem 435/2004 Sb.,

o zaměstnanosti. O zprostředkování se občan uchází u toho úřadu práce, v jehož správním obvodu má bydliště.

- ČSÚ VŠPS - dobrovolné anonymní zjišťování za osoby obvykle bydlící (nikoliv trvale bydlící) ve vybraných bytech. Shodně s metodikou EUROSTAT nejsou zjišťovány údaje za osoby bydlící mimo byty, tedy ani za osoby bydlící v hromadných ubytovacích zařízeních.

Obsah ukazatelů

- MPSV – pojem uchazeč je podrobně vymezen zákonem 435/2004 Sb., o zaměstnanosti.

Uchazečem o zaměstnání může podle § 25 být (pokud zákon nestanoví jinak) pouze fyzická osoba, která není v pracovním nebo obdobném vztahu, ani nevykonává samostatnou výdělečnou činnost ani se nepřipravuje soustavně pro povolání a osobně požádá o zprostředkování vhodného zaměstnání úřad práce. Uchazeč o zaměstnání je mimo jiné z evidence vyřazen, jestliže bez vážných důvodů odmítne nastoupit do vhodného zaměstnání nebo úmyslně maří součinnost s úřadem práce při zprostředkování zaměstnání. Samozřejmě evidence na úřadě práce je ukončena nástupem do zaměstnání nebo k přípravě na povolání. Ukončit evidenci lze i na základě vlastní žádosti uchazeče. Zákon tedy nevylučuje, aby byli uchazeči o zaměstnání např. dočasně práceneschopní lidé, osoby na další rodičovské dovolené, nebo ti, jimž byl přiznán starobní důchod (včetně trvale a dočasně kráceného).

MPSV ve snaze maximálně přiblížit metodiku registrované nezaměstnanosti metodice ILO zavádí ukazatel tzv. **dosažitelní uchazeči**. Jedná se o uchazeče o zaměstnání, kteří mohou bezprostředně nastoupit do zaměstnání při nabídce vhodného pracovního místa, tj. evidovaní nezaměstnaní, kteří nemají žádnou objektivní překážku pro přijetí zaměstnání. Za dosažitelné se nepovažují uchazeči o zaměstnání ve vazbě, ve výkonu trestu, na základní, náhradní nebo civilní vojenské službě, uchazeči v pracovní neschopnosti, uchazeči, kteří jsou zařazeni na rekvalifikační kurzy, nebo uchazeči, kteří vykonávají krátkodobé zaměstnání, a dále uchazeči, kteří pobírají peněžitou pomoc v mateřství nebo kterým je poskytováno hmotné zabezpečení po dobu mateřské dovolené.

- ČSÚ VŠPS - nezaměstnaní jsou podle metodiky ILO a metodiky EUROSTAT všechny osoby 15leté a starší, které ve sledovaném období (referenčním týdnu) souběžně splňovaly tři nutné podmínky:
 - nebyly zaměstnané,
 - hledaly aktivně práci,
 - byly připraveny k nástupu do práce, tj. během referenčního období byly k dispozici okamžitě nebo nejpozději do 14 dnů pro výkon placeného zaměstnání nebo zaměstnání ve vlastním podniku.

Pokud osoby nesplňují alespoň jednu ze tří uvedených podmínek, jsou klasifikovány jako zaměstnané nebo ekonomicky neaktivní. Jedinou výjimkou je skupina osob, které práci nehledají, protože ji již našly a jsou schopny nástupu do 14 dnů. Tyto osoby jsou podle definice EUROSTAT zařazeny rovněž mezi nezaměstnané.

Jestliže do konce roku 1997 převyšoval počet nezaměstnaných vymezených podle mezinárodní definice počet registrovaných uchazečů na ÚP a od roku 2000 do

3. čtvrtletí roku 2001 byl rozdíl mezi oběma ukazateli minimální, tak od 4. čtvrtletí 2001 a zejména v průběhu roku 2002 počet registrovaných uchazečů o zaměstnání na úřadech práce výrazně převyšoval počet nezaměstnaných zjišťovaných ve výběrovém šetření statistiky podle ILO (133,4 tisíc). Ve 4. čtvrtletí 2004 činil počet registrovaných uchazečů o zaměstnání 523,8 tisíc osob. Srovnatelný ukazatel zjištěný VŠPS se liší o 98,3 tisíc.

Rozdíly jsou jednak v jiném způsobu zjišťování po obou liniích, odlišném metodickém vymezení registrovaných uchazečů o zaměstnání a nezaměstnaných podle mezinárodní definice ILO a v tzv. nevýběrové chybě, která je průvodním znakem prakticky všech statistických zjišťování u domácností. Je nutné zdůraznit diferenci mezi pojmy registrovaný uchazeč o zaměstnání a nezaměstnaný podle mezinárodní definice ILO. Zatímco registrovaný uchazeč o zaměstnání je vždy definován národní legislativou, nezaměstnaný podle definice ILO je vymezen jasnými kritérii, která umožňují mezinárodní srovnatelnost výše zjištěných výsledků šetření. Vazba mezi oběma ukazateli není bezprostřední. Na jedné straně se vyskytují případy nezaměstnaných, kteří nejsou evidováni na úřadech práce, a na druhé straně značná část registrovaných uchazečů o zaměstnání nespĺňuje podmínky dané mezinárodní definicí.

Zásadní diference mezi oběma zdroji je v absolutní hodnotě počtu registrovaných uchazečů o zaměstnání a počtu nezaměstnaných. Projevuje se několik faktorů:

1. Od roku 2002 byl plně **harmonizován dotazník VŠPS se standardem EUROSTAT včetně pořadí otázek** kladených respondentovi. Prioritou je dotaz na **ekonomickou aktivitu respondentů v referenčním týdnu**. Jestliže respondent uvedl, že v tomto týdnu **pracoval alespoň 1 hodinu, je striktně podle metodiky ILO klasifikován jako osoba v zaměstnání**. Proti předcházející praxi, kdy byly osoby přednostně dotazovány na obvyklé ekonomické postavení v delším časovém období, současná úprava opravňuje k předpokladu, že kladná odpověď na zaměstnání v referenčním týdnu výrazně ovlivňuje následné odpovědi na otázky o obvyklém ekonomickém postavení a především o jejich registraci na úřadech práce. ČSÚ nemá možnost vzhledem k nutnosti dodržení anonymity a dobrovolnosti účasti ve výběrovém šetření porovnávat zjištěné údaje s jinými zdroji, např. s evidencí ÚP. Z vývoje diference mezi počty registrovaných uchazečů o zaměstnání na úřadech práce a počtu těchto uchazečů zjištěného ve výběrovém šetření lze usuzovat, že vliv obsahové změny dotazníku se projevil ve snížení počtu nezaměstnaných ve VŠPS v rozmezí 30-50 tis. osob.
2. Od roku 2000, kdy jsou k dispozici porovnatelné údaje, vzrostl počet nevyšetřených domácností a situace se zhoršila zejména po SLBD 2001. Sociální skladba domácností, které odmítly spolupracovat, je podle zkušeností pracovníků ČSÚ odlišná od sociální struktury vyšetřených domácností (vyšší podíl nezaměstnaných). Díky zintenzivnění kontaktů terénních pracovníků statistiky s domácnostmi respondentů non-response v posledních čtvrtletích šetření klesla, i když celková nezaměstnanost stoupla.

Rozdíly údajů o nezaměstnanosti mezi oběma zdroji jsou obvyklé. Z porovnání s členskými a ostatními kandidátskými zeměmi EU vyplývá, že diference mezi obecnou mírou nezaměstnanosti z VŠPS a registrovanou mírou nezaměstnanosti v ČR je nižší než ve většině těchto zemí. Rozdíl mezi obecnou mírou nezaměstnanosti a mírou registrované nezaměstnanosti je v řadě zemí značný a lze

z toho usuzovat, že oboustranné statistické odchýlení je důsledkem především odlišností v legislativě a míře aktivní politiky zaměstnanosti a dalších oblastí sociální politiky jednotlivých zemí.

V rámci úplné harmonizace národního dotazníku VŠPS se standardem EU jsou od roku 2002 zjišťovány údaje i za osoby, které nejsou registrovány na úřadech práce, aktivně práci nehledají, nesplňují tedy podmínky ILO pro nezaměstnané, ale přitom by chtěly pracovat. Tyto osoby představují prakticky rezervu pracovních sil. Ve 4. čtvrtletí letošního roku činil jejich počet 289,7 tisíc. Přes subjektivní charakter odpovědí lze předpokládat, že tato kategorie z části zahrnuje i osoby, které byly dříve klasifikovány jako nezaměstnané.

Základem pro rozhodování v oblasti nezaměstnanosti je zásadně úplná evidence úřadů práce. Výběrové šetření pracovních sil, které je pro členské země EU závazné, tyto administrativní údaje doplňuje a poskytuje mezinárodně srovnatelné ukazatele v požadovaném rozsahu a frekvenci.

MPSV ve snaze maximálně přiblížit metodiku registrované nezaměstnanosti metodice ILO **změnilo** počínaje měsícem červencem 2004 **metodiku výpočtu míry nezaměstnanosti**.

Nová definice výpočtu registrované míry nezaměstnanosti:

$$\frac{\text{dosažitelní uchazeči o zaměstnání evidovaní na ÚP}}{\text{pracovní síla}} * 100$$

Čítatel: přesná evidence registrovaných - dosažitelných, neumístěných uchazečů o zaměstnání občanů ČR a občanů EU(EHP), vedená úřady práce podle bydliště uchazeče ke konci sledovaného měsíce.

Jmenovatel: pracovní síla, tj. počet zaměstnaných v národním hospodářství s jediným nebo hlavním zaměstnáním podle výsledků výběrových šetření pracovních sil - VŠPS (klouzavý průměr posledních čtyř čtvrtletí) + počet pracujících cizinců ze třetích zemí s platným povolením k zaměstnávání, zaměstnaných občanů EU registrovaných ÚP (klouzavý průměr posledních 12 měsíců) a cizinců s platným živnostenským oprávněním (klouzavý průměr za poslední 4 čtvrtletí) + přesná evidence registrovaných - dosažitelných, neumístěných uchazečů o zaměstnání, občanů ČR a občanů EU(EHP), vedená úřady práce podle bydliště uchazeče (klouzavý průměr posledních 12 měsíců).

Seznam použitých zkratk:

APZ	aktivní politika zaměstnanosti
ČSÚ	Český statistický úřad
D	Dělníci
EA	ekonomická aktivita
ECB	Evropská centrální banka
EHP	Evropský hospodářský prostor
EU	Evropská unie
EUROSTAT	Statistický úřad Evropského společenství
HDP	hrubý domácí produkt
HP	hmotná podpora
HZ	hmotné zabezpečení
ILO	Mezinárodní organizace práce
IPS	informačně poradenské středisko
JPD 3	Jednotný programový dokument pro cíl 3 regionu NUTS2 hlavní město Prahu
LFS	Labour Force Survey (VŠPS - Výběrové šetření pracovních sil)
MEA	míra ekonomické aktivity
MN	míra nezaměstnanosti
MPO	Ministerstvo průmyslu a obchodu
MPSV	Ministerstvo práce a sociálních věcí
MZ	míra zaměstnanosti
NAPZ	Národní akční plán zaměstnanosti
NH	národní hospodářství
NUTS2	Nomenklatura územních statistických jednotek - pro potřeby regionální politiky EU
NUTS3	Nomenklatura územních statistických jednotek, úroveň kraj
OECD	Organizace pro ekonomickou spolupráci a rozvoj
OP RLZ	Operační program Rozvoj lidských zdrojů
OU	odborné učiliště
OZP	osoba se zdravotním postižením
p.b.	procentní bod
PM	pracovní místo
PPZ	pasivní politika zaměstnanosti
SOU	střední odborné učiliště
SÚPM	společensky účelná pracovní místa
THP	technicko hospodářští pracovníci
TZP	těžké zdravotní postižení
U	učiliště
ÚP	úřad(y) práce
ÚSO	úplné střední odborné (vzdělání)
VPM	volné pracovní místo
VPP	veřejně prospěšné práce
VŠPS	Výběrové šetření pracovních sil (LFS - Labour Force Survey)
ZPS	změněná pracovní schopnost