

MINISTERSTVO PRÁCE A SOCIÁLNÍCH VĚCÍ

Sekce politiky zaměstnanosti a trhu práce

**Hodnocení působení zahraničních pracovníků
na trhu práce České republiky
2008**





MINISTERSTVO PRÁCE A SOCIÁLNÍCH VĚCÍ

Sekce politiky zaměstnanosti a trhu práce

Oddělení zahraniční zaměstnanosti

**Hodnocení působení zahraničních pracovníků
na trhu práce České republiky
2008**

Zpracovala: Bc. Eva Jíchová

Zdroj dat:
Ministerstvo práce a sociálních věcí
Sekce politiky zaměstnanosti a trhu práce
Úřady práce ČR

O B S A H

I. Zahraniční pracovníci na trhu práce České republiky

1.	Zahraniční zaměstnanost podle státního občanství	5
2.	Vzdělanostní struktura zahraničních pracovníků	13
3.	Věková struktura zahraničních pracovníků	15
4.	Postavení zahraničních pracovníků podle klasifikace zaměstnání	17
5.	Účast zahraničních pracovníků v odvětvích národního hospodářství	20
6.	Převažující důvody neuplatnění uchazečů o zaměstnání	26
7.	Převažující důvody zaměstnavatelů zaměstnávat pracovníky ze zahraničí	27
8.	Přehled profesí – předpoklad absence vhodného uchazeče	30
	Shrnutí I. části	31

Přílohy I. části 35

I.	Kódové označení kategorií dosaženého vzdělání podle KKO	
II.	Přehled profesí s předpokladem absence vhodného uchazeče	
III.	Zaměstnanost zahraničních pracovníků podle okresů a krajů	
IV.	Celková zahraniční zaměstnanost s uvedením zastoupení občanů EU/EHP/ESVO a zastoupení zahraničních pracovníků z ostatních států podle klasifikace ekonomických činností zaměstnavatele (CZ NACE) a podle pohlaví	
V.	Celková zahraniční zaměstnanost s uvedením zastoupení občanů EU/EHP/ESVO a zastoupení zahraničních pracovníků z ostatních států podle klasifikace zaměstnání (KZAM) a podle pohlaví	
VI.	Pořadová čísla úřadů práce	

II. Kontrolní činnost v oblasti zaměstnávání zahraničních pracovníků

1.	Kontrolní činnost úřadů práce a spolupráce ostatních státních orgánů	1
2.	Nelegálně a nezdokumentovaně zaměstnávání zahraniční pracovníci podle státního občanství	5
3.	Výskyt porušování zákona o zaměstnanosti č. 435/2004 Sb., ve znění pozdějších předpisů podle ekonomické činnosti zaměstnavatele	6
4.	Výskyt porušení § 89 zákona o zaměstnanosti č. 435/2004 Sb., ve znění pozdějších předpisů, podle ekonomické činnosti zaměstnavatele	7
5.	Kontrolní činnost úřadů práce v letech 2006 – 2008	9

Přílohy II. části 13

I.	Výsledky kontrol a spoluúčast ostatních státních orgánů	
II.	Počet kontrol a rozdělení podnětů k jejich provedení	
III.	Počty nelegálně a nezdokumentovaně zaměstnaných zahraničních pracovníků podle státního občanství	
IV.	Přehled nelegálně zaměstnaných zahraničních pracovníků v rozdělení podle ekonomické činnosti zaměstnavatele (CZ NACE)	
V.	Výskyt porušení § 89 zákona o zaměstnanosti č. 435/2004 Sb., ve znění pozdějších předpisů, podle ekonomické činnosti zaměstnavatele (CZ NACE)	

Předkládaný materiál se zabývá zhodnocením působení zahraničních pracovníků ze států Evropské unie, Islandu, Norska, Lichtenštejska a Švýcarska a občanů z ostatních tzv. třetích zemí na trhu práce České republiky v roce 2008. Materiál je členěn do dvou samostatných částí, z nichž první charakterizuje podíl zahraničních pracovníků na zahraniční zaměstnanosti v České republice z hlediska struktury profesní, odvětvové, vzdělanostní a věkové. Stěžejní témata první části doplňují závěry vycházející ze šetření na úřadech práce zabývajících se důvody neuplatnění osob z řad uchazečů či zájemců o zaměstnání na českém pracovním trhu a důvody zaměstnavatelů zaměstnávat pracovníky ze zahraničí. Druhá část je zaměřena na kontrolní činnost úřadů práce v oblasti zahraniční zaměstnanosti a její výsledky.

I. Zahraniční pracovníci na trhu práce ČR

1. Zahraniční zaměstnanost podle státního občanství

Charakter účasti a počty zahraničních pracovníků na českém trhu práce je do značné míry odvislý na zemi původu těchto osob. Ke dni 31. 12. 2008 působilo v postavení zaměstnanců na českém trhu práce celkem 284 551 pracovníků ze zahraničí (z toho 94 786 žen).

Ve struktuře zahraniční zaměstnanosti podle jednotlivých států vykazovali nejpočetnější zastoupení občané Slovenské republiky (SR), kteří se podíleli na celkové zahraniční zaměstnanosti 35,22 % a občané Ukrajiny, jejichž podíl na celku činil 28,49 %. Následovali zahraniční pracovníci z Polska (s podílem 7,26 %), dále občané Vietnamu (5,71 %), Mongolska (4,57 %), Moldavska (3,03 %), Bulharska (1,80 %), Uzbekistánu (1,27 %), Rumunska (1,26 %) a Ruska (1,16 %). Další v pořadí nejpočetněji zastoupených států zahraničními pracovníky, s nižším podílem na celkové zahraniční zaměstnanosti pod hranicí 1 procentního bodu, následovali s odstupem občané Německa, Spojeného království, Spojených států amerických, Číny a Francie. Tabulka 1. vykazuje srovnání stavu roku 2008 s předcházejícím obdobím let 2006 a 2007.

Tabulka 1. Vývoj zaměstnanosti zahraničních pracovníků – prvních 15 států dle počtu osob k 31. 12. uvedeného roku

Stát	r. 2008	Stát	r. 2007	Stát	r. 2006
Zahraniční pracovníci celkem	284 551	Zahraniční pracovníci celkem	240 242	Zahraniční pracovníci celkem	185 075
1. Slovensko	100 223	1. Slovensko	101 233	1. Slovensko	91 355
2. Ukrajina	81 072	2. Ukrajina	61 592	2. Ukrajina	46 155
3. Polsko	20 680	3. Polsko	23 642	3. Polsko	17 149
4. Vietnam	16 254	4. Mongolsko	6 897	4. Moldavsko	3 369
5. Mongolsko	12 990	5. Moldavsko	5 503	5. Mongolsko	2 814
6. Moldavsko	8 635	6. Vietnam	5 425	6. Německo	2 383
7. Bulharsko	5 108	7. Bulharsko	5 393	7. Rusko	2 380
8. Uzbekistán	3 611	8. Rumunsko	4 313	8. Bulharsko	1 953
9. Rumunsko	3 605	9. Německo	2 847	9. Spoj.král.	1 584
10. Rusko	3 314	10. Rusko	2 488	10. Rumunsko	1 240
11. Německo	2 774	11. Spoj. král.	1 804	11. Spoj. státy	1 224
12. Spoj. král.	2 075	12. Spoj. státy	1 316	12. Francie	1 067
13. Spojené st.	1 711	13. Francie	1 250	13. Bělorusko	1 035
14. Čína	1 555	14. Bělorusko	1 209	14. Čína	876
15. Francie	1 502	15. Čína	1 074	15. Vietnam	692

Celkový počet zahraničních pracovníků ke dni 31.12. 2008 v porovnání ke stejnému datu 2007 vykazuje **meziroční navýšení počtu o 44 309 osob**. Výraznější přírůstek byl v roce 2008 registrován u občanů **Ukrajiny** (19 480 osob), občanů **Vietnamu** (10 829 osob) a občanů **Mongolska** (6 093 osob).

Vstupem České republiky do Evropské unie dne 1. 5. 2004 se změnilы podmínky v oblasti zaměstnávání zahraničních pracovníků – občanů EU/EHP a Švýcarska (dále jen EU/EHP/ESVO), což souvisí i s celkovým navýšením počtu zahraničních pracovníků v následujících letech.¹ Meziroční pohyb počtu pracovníků ze zahraničí v letech 1993 – 2008 zachycuje následující časový přehled (Tabulka 2).

Tabulka 2. **Meziroční pohyb počtu zahraničních pracovníků (data k 31. 12.)**

Rok	Celkem ČR	Pohyb počtu – úbytek/nárůst
1993	51 585	-
1994	72 080	+ 20 495
1995	111 859	+ 39 779
1996	143 246	+ 1 387
1997	130 767	- 12 479
1998	111 247	- 9 520
1999	93 466	- 7 781
2000	103 647	+ 0 181
2001	103 652	+ 5
2002	101 179	- 2 473
2003	105 738	+ 4 559
2004	107 984	+ 2 246
2005	151 736	+ 43 752
2006	185 075	+ 33 339
2007	240 242	+ 55 167
2008	284 551	+ 44 309

Ve sledovaném období roku 2008 bylo zaznamenáno meziroční **navýšení počtu občanů Vietnamu (VSR)** o 10 829 osob. Podíl občanů VSR na celkové zahraniční zaměstnanosti se od roku 2006 postupně zvyšuje.

¹ Zákon č. 435/2004 Sb., o zaměstnanosti, který vstoupil v platnost dne 1.10.2004, upravuje podmínky pro zaměstnávání zahraničních pracovníků – občanů EU, EHP a Švýcarska a jejich rodinných příslušníků. Tito občané nejsou z hlediska citovaného zákona považováni za cizince a mají stejné právní postavení jako občané ČR. Zaměstnavatelé mají však povinnost informovat o zaměstnávání občanů EU, EHP a Švýcarska místně příslušný úřad práce. Na volných pracovních místech, která nelze obsadit občanem ČR, EU, EHP, Švýcarska mohou být zaměstnávání cizinci z ostatních (tzv. třetích zemí), kterým bylo uděleno povolení k zaměstnání a povolení k pobytu, nestanoví-li zákon o zaměstnanosti jinak.

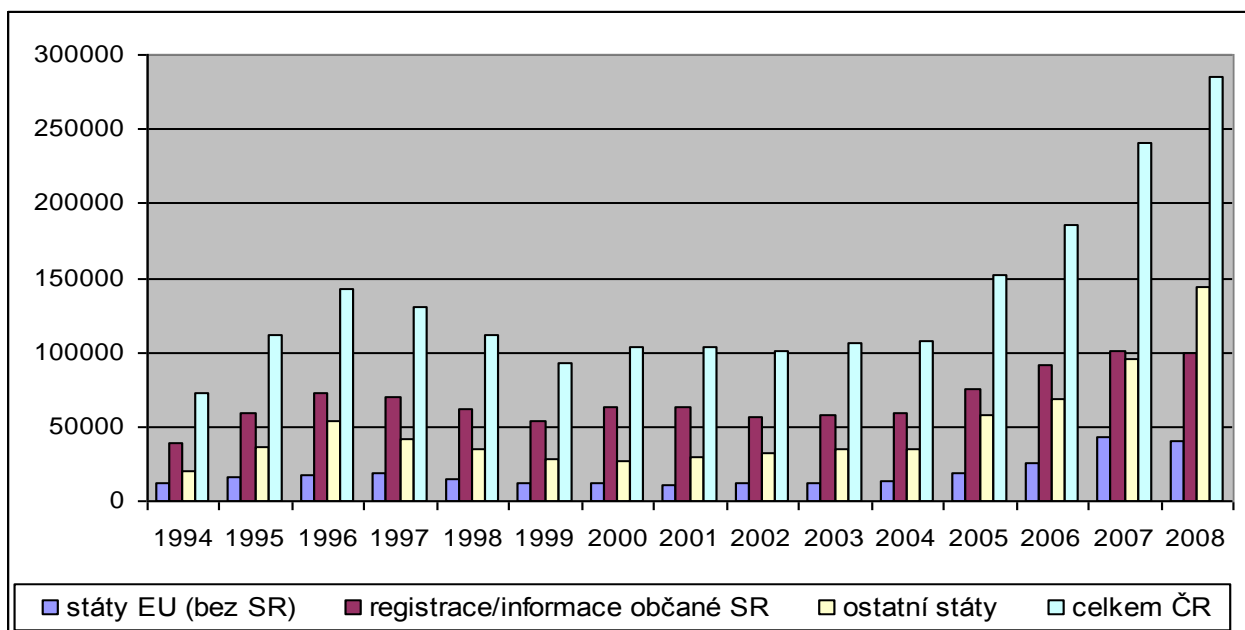
V období let 1996 – 2005 nepřekročil počet občanů VSR v roční statistice hranici 300 osob². První navýšení počtu občanů VSR lze zaznamenat v roce 2006 - 692 osoby, dále k 30.6. 2007 – 1 496 osoba k 31.12. 2007 již 5 425 osob. Zatímco k datu 30.6. 2006 činil podíl občanů VSR na celkové zahraniční zaměstnanosti 0,20 %, k datu 30.6. 2007 stoupl na 0,71 % a ke konci **roku 2007 činil 2,26 % (tj. 5 425 osob)**. V meziročním porovnání se podíl občanů Vietnamu na celkové zahraniční zaměstnanosti **zvýšil o 3,45 %** a ke konci roku 2008 činil 5,71 % (tj. 16 254 osob). Podle klasifikace ekonomických činností zaměstnavatele (CZ NACE) jsou nejvyšší počty vietnamských občanů zaměstnány ve **zpracovatelském průmyslu**, ve kterém pracovalo ke dni 31.12. 2008 celkem 13 830 vietnamských občanů z toho 3 062 ženy, což představuje **85,09 % z celku všech zaměstnaných vietnamských občanů** (16 254 osob z toho 3 718 žen) a to v profesích v 7. - 9. třídě KZAM (řemeslníci a kvalifikovaní výrobci; obsluha strojů a zařízení; pomocní a nekvalifikovaní pracovníci). Počet zaměstnávaných občanů VSR činil ke dni 31.12. 2008 celkem **5,71 % z celkového počtu všech zahraničních občanů** (284 551) a **11,33 % z celkového počtu zahraničních pracovníků z tzv. třetích zemí** (143 450) zaměstnaných na území ČR k tomuto datu. K nejmasivnějším pracovním migracím dochází již tradičně z **Ukrajiny, Slovenska** a Polska. Statistická data týkající se celkové zahraniční zaměstnanosti občanů ze zemí EU ovlivňuje počet slovenských občanů, který výrazně převyšuje počty občanů z ostatních států EU. Ve výsledku mají statistická data uváděna celkem za státy EU (26) zavádějící výpovědní hodnotu. Obdobně ovlivňují statistická data vztahující se k podílu účasti zahraničních pracovníků z ostatních (tzv. třetích států) na celkové zahraniční zaměstnanosti, občané Ukrajiny, jejichž počet výrazně převyšuje nad účastí zahraničních pracovníků z dalších zemí.

Následující Graf 1. a Graf 2. znázorňují zaměstnanost občanů států EU (25) bez občanů SR, separátně zaměstnanost slovenských občanů v porovnání k ostatním státům (třetí země a státy ESVO³) a k celkové zaměstnanosti zahraničních pracovníků v ČR.

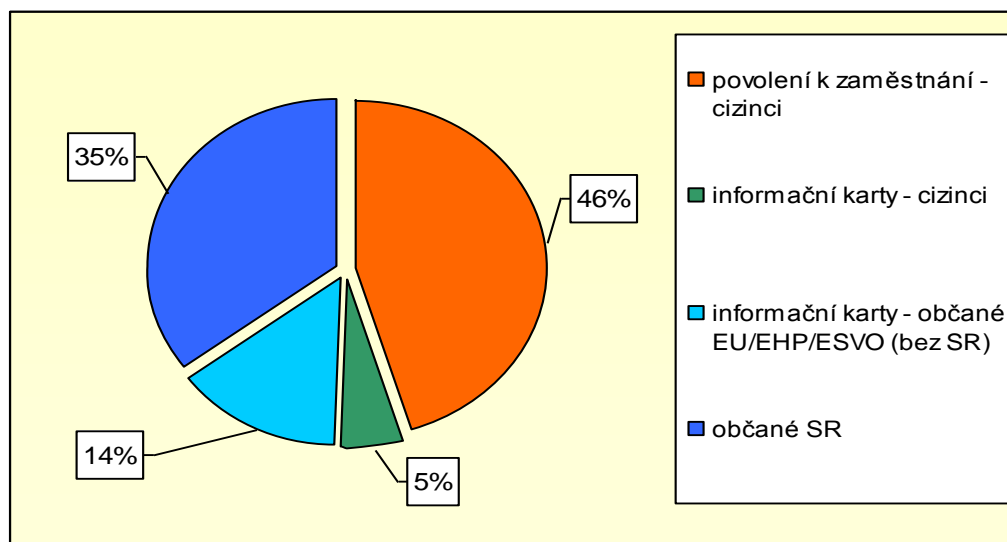
² Zaměstnávání občanů VSR probíhalo v letech 1994- 2004 v rámci mezivládní dohody o vzájemném zaměstnávání českých a vietnamských občanů, která byla podepsána dne 4.6.1994 a jejíž platnost skončila dnem 9.8.2004. V souladu s touto dohodou byly vždy v ročních Protokolech **stanovovány limity pracovníků VSR** pro kalendářní rok a počet zaměstnaných občanů VSR proto nepřesáhl uvedeného počtu 300 osob.

³ Evropské sdružení volného obchodu ESVO – členské země Island, Norsko, Lichtenštejnsko a Švýcarsko (jako jediný člen ESVO stojící mimo EHP). Občané států Evropského hospodářského prostoru EHP (členové EU 27 +

Graf 1. Vývoj zaměstnanosti občanů EU (bez občanů SR), slovenských občanů a ostatních států v letech 1994 – 2008 v porovnání k celkové zahraniční zaměstnanosti



Graf 2. Podíl občanů EU/EHP/ESVO (s vyznačením podílu občanů SR) a ostatních států na celkové zahraniční zaměstnanosti k 31.12. 2008

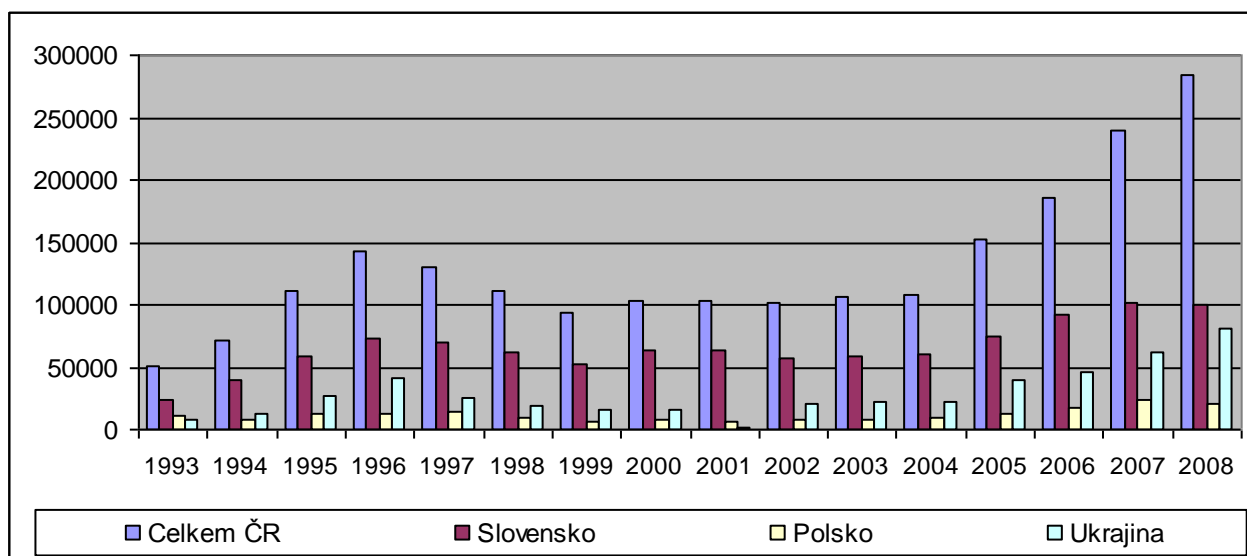


Island, Norsko, Lichtenštejnsko) a dalšího členského státu ESVO – Švýcarska, mají volný přístup na trh práce a nepotřebují povolení k zaměstnání.

V roce 2008 se na celkové zahraniční zaměstnanosti podíleli **49 % občané EU/EHP/ESVO** (Graf 2) s nejvyšším početním zastoupením občanů SR (100 223 osoby, což činí 35 % z celkové zahraniční zaměstnanosti) a občané Polska (20 680 osob, což činí 7,26 % z celkové zahraniční zaměstnanosti). Z ostatních, **tzv. třetích zemí, které se na celkové zaměstnanosti podíleli 51 %**, byli početně nejvíce zastoupeni občané Ukrajiny podílející se počtem 81 072 osoby na celkové zahraniční zaměstnanosti 28,49 %.

Graf 3. vykazuje přehled o vývoji celkové zahraniční zaměstnanosti v letech 1993 - 2008 se zaměřením na účast tří nejpočetněji zastoupených států zahraničními pracovníky.

Graf 3. Vývoj zaměstnanosti občanů Slovenska, Polska a Ukrajiny v letech 1993 – 2008



S platností zákona č. 435/2004 Sb. o zaměstnanosti, ve znění pozdějších předpisů (dále ZoZ), vedou úřady práce evidenci zahraničních pracovníků na základě **platných povolení k zaměstnání cizince** a dále na základě **informačních karet⁴ občanů EU/EHP/ESVO** a **informačních karet cizinců**, kteří nepotřebují povolení k zaměstnání⁵.

⁴ § 87 zákona č. 435/2004 Sb. o zaměstnanosti, ve znění pozdějších předpisů, stanoví informační povinnost zaměstnavatele

⁵ § 98 zákona č. 435/2004 Sb. o zaměstnanosti, ve znění pozdějších předpisů, taxativně vymezuje skupiny zahraničních pracovníků, u nichž se nevyžaduje povolení k zaměstnání

Tabulka 3. **Počty zahraničních pracovníků podle země původu - 10 prvních nejpočetněji zastoupených států v rozdělení dle formy evidence**

Zaměstnanost zahraničních pracovníků – k 31.12. 2008					
Celkem ČR – 284 551 osoba z toho					
Cizinci povolení k zaměstnání		Cizinci informační karty		Občané EU/EHP/ESVO informační karty	
Celkem	128 934	Celkem	14 516	Celkem	141 101
Ukrajina	73 937	Ukrajina	7 135	Slovensko	100 223
Vietnam	14 969	Vietnam	1 285	Polsko	20 680
Mongolsko	12 525	Rusko	1 257	Bulharsko	5 108
Moldavsko	8 178	Bělorusko	482	Rumunsko	3 605
Uzbekistán	3 570	Mongolsko	465	Německo	2 774
Rusko	2 057	Moldavsko	457	Spojené král.	2 075
Čína	1 414	Spojené státy	395	Francie	1 502
Makedonie	1 326	Kazachstán	309	Itálie	844
Bosna Hercegovina	1 316	Srbsko	212	Rakousko	794
Spojené státy	1 316	Bosna a Hercegovina	153	Nizozemsko	583

Tabulka 4. **Zahraniční zaměstnanost v letech 2004 - 2008 v rozdělení dle formy evidence - časová řada**

Forma evidence	Stav ke dni 31.12.2004	Stav ke dni 31.12.2005	Stav ke dni 31.12.2006	Stav ke dni 31.12.2007	Stav ke dni 31.12.2008
Cizinci – počet platných povolení	34 397	55 210	61 452	85 351	128 934
Cizinci – počet informačních karet	747	2 659	6 777	10 140	14 516
Občané EU/EHP/ESVO – počet informačních karet	72 840	93 867	116 846	144 751	141 101
Celkem	107 984	151 736	185 075	240 242	284 551

Struktura zahraničních pracovníků dle formy jejich evidence (Tabulka 4.) vykazuje nejen meziroční nárůst související s celkově se zvyšujícím počtem zahraničních pracovníků působících na trhu práce v postavení zaměstnanců, ale zejména od roku 2004 setrvalý nižší počet povolení k zaměstnání oproti informačním kartám občanů EU/EHP/ESVO. Meziroční přírůstky počtu povolení k zaměstnání cizince byly v minulých obdobích nižší, než-li přírůstky počtu informačních karet občanů EU/EHP/ESVO. V roce 2008 se naopak v meziročním porovnání navýšil počet osob pracujících na základě povolení k zaměstnání a to o 43 583 osoby, což je zatím nejvyšší přírůstek od roku 2004. U zahraničních pracovníků ze zemí EU/EHP/ESVO evidovaných na základě informačních karet došlo ke snížení jejich počtu celkem o 3 650 osob.

Od roku 2004 se mnohonásobně navýšil počet informačních karet u cizinců z tzv. třetích zemí, kteří nepotřebují povolení k zaměstnání⁶ a jsou zaměstnáváni na základě ohlášení svým zaměstnavatelem úřadu práce. Od roku 2004, kdy podíl těchto cizinců na celkové zahraniční zaměstnanosti činil 0,7 p.b., je v roce 2008 zaznamenán nárůst celkem o 4,4 % a došlo tak ke zvýšení jejich podílu na celkové zahraniční zaměstnanosti na 5,1 %. Meziroční přírůstek u této skupiny činil 4 376 osob.

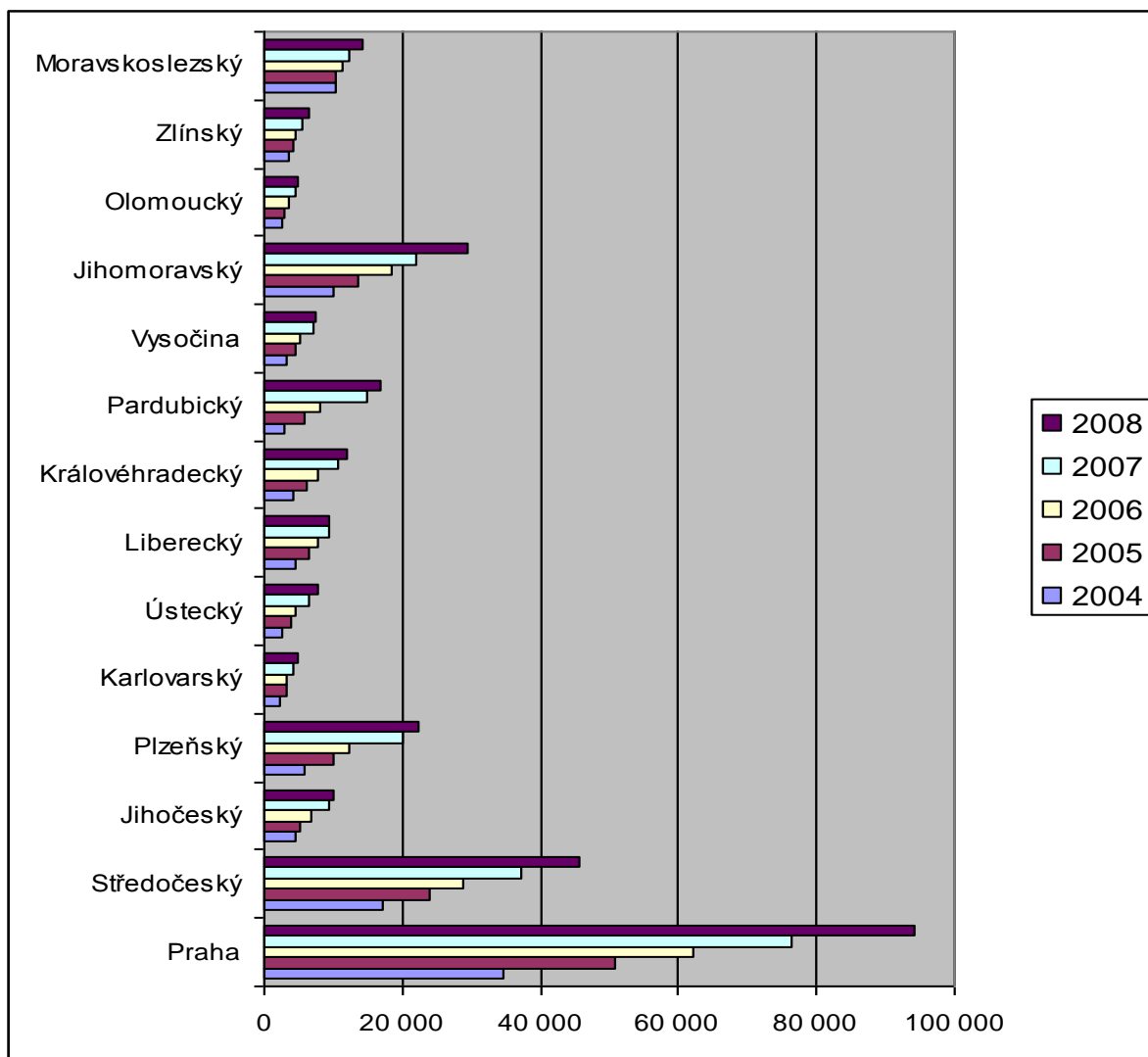
Z celkového počtu 284 551 zahraničních pracovníků (94 786 žen) bylo ke dni 31.12. 2008 evidováno na úřadech práce nejvíce zahraničních pracovníků **v hlavním městě Praze** - 94 102 osoby (z toho 33 468 žen). Na druhém místě byl s počtem 45 572 zahraniční pracovníci (z toho 13 331 žena) **Středočeský kraj**. Třetí v pořadí se umístil **kraj Jihomoravský** s počtem 29 524 osoby (z toho 10 102 ženy), na čtvrtém místě kraj Plzeňský s počtem 22 195 osob (z toho 8 498 žen) a páté místo obsadil s počtem 16 736 osob kraj Pardubický (z toho 5 626 žen).

Nejnižší počty zahraničních pracovníků byly zaznamenány v Karlovarském kraji (4 719 osob z toho 2 156 žen) a Olomouckém kraji (4 773 osoby z toho 1 295 žen).

Významnější meziroční přírůstek lze zaznamenat zejména v Praze (+ 17 578 osob), ve Středočeském kraji (+ 8 232 osoby), v kraji Jihomoravském (+ 7 586 osob) a dále v Brně - městě (+ 6 955 osob). Viz Graf 4., Tabulka 5. a dále Příloha III. obsahující tabulkové přehledy okresů s nejnižším a nejvyšším početním zastoupením zahraničních pracovníků – stav ke dni 31.12. 2008.

⁶ § 98 zákona č. 435/2004 Sb., o zaměstnanosti, ve znění pozdějších předpisů

Graf 4. Vývoj počtu zahraničních pracovníků v jednotlivých krajích v letech 2004 – 2008



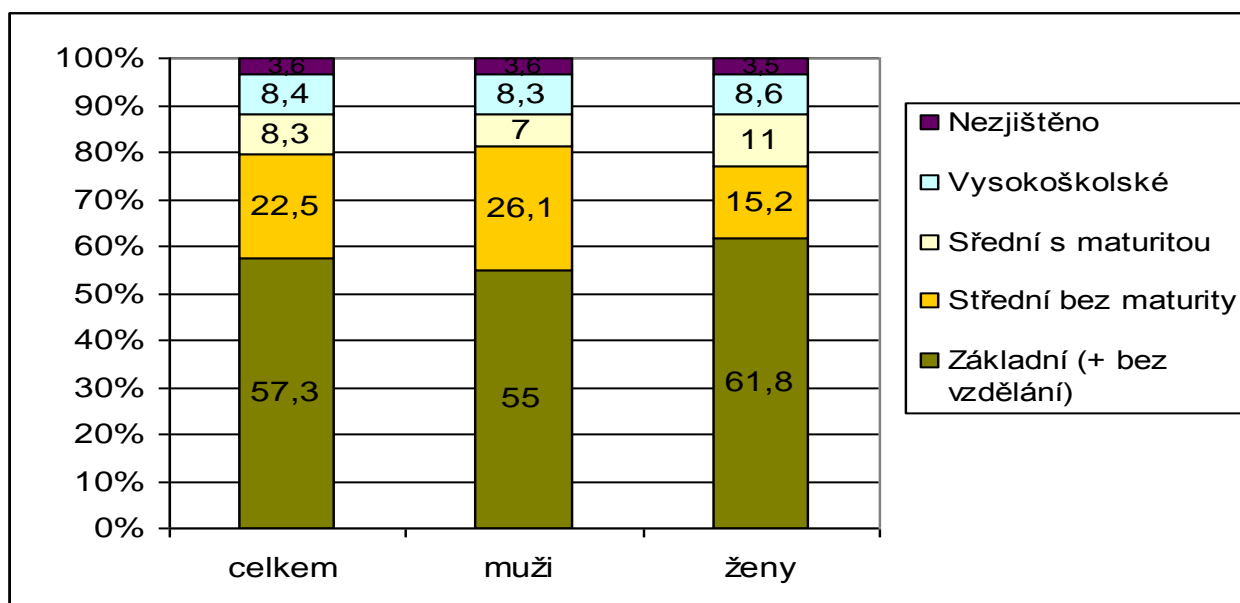
Tabulka 5. Vývoj počtu zahraničních pracovníků v krajích v letech 2004 – 2008 stav k 31.12. uvedeného roku

Kraj	2008	2007	2006	2005	2004
Praha	94 102	76 524	62 282	50 912	34 519
Středočeský	45 572	37 340	28 958	23 845	17 021
Jihočeský	9 909	9 393	6 709	5 337	4 564
Plzeňský	22 195	20 103	12 399	10 075	5 856
Karlovarský	4 719	4 052	3 237	3 240	2 224
Ústecký	7 636	6 581	4 668	4 001	2 430
Liberecký	9 391	9 294	7 737	6 627	4 481
Královéhradecký	12 116	10 831	7 715	6 300	4 335
Pardubický	16 736	14 876	8 161	5 897	3 053
Vysočina	7 363	7 014	5 207	4 392	3 152
Jihomoravský	29 524	21 938	18 590	13 689	9 970
Olomoucký	4 773	4 426	3 468	2 986	2 554
Zlínský	6 334	5 419	4 477	4 087	3 526
Moravskoslezský	14 181	12 451	11 467	10 348	10 299

2. Vzdelanostní struktura zahraničních pracovníků

Vzdelanostní struktura zahraničních pracovníků podle kódového označení kategorií dosaženého vzdělání podle Klasifikace kmenových oborů (dále jen KKOV) se z hlediska požadovaného vzdělání na zastávané pracovní místo vyznačovala výrazným podílem pracovníků ve skupině dle KKOV kódů C+D+E⁷, což zahrnuje vzdělání základní, nižší střední, nižší střední odborné (učiliště). Další početnou skupinou byli zahraniční pracovníci zastávající pracovní pozice s požadavkem středního odborného vzdělání s výučním listem, středním nebo středním odborným vzděláním bez maturity, bez výučního listu ve skupině dle KKOV kódů H+J (viz Graf 5. spolu s tabulkovým přehledem dat).

Graf 5. Vzdelanostní struktura zahraničních pracovníků dle požadavku na vzdělání (v %)



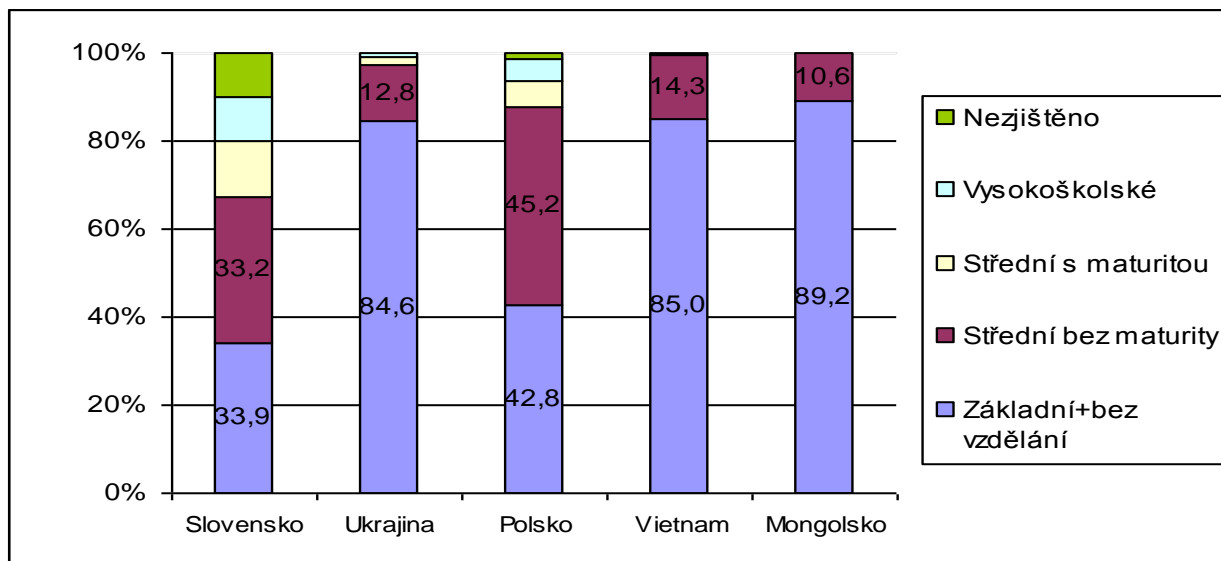
Vzdelanostní struktura zahraničních pracovníků – uvedeno v %				
Požadavek na vzdělání	Kódy KKOV	Celkem	Muži	Ženy
Základní (+ bez vzdělání)	C,D,E,+A,B	57,3	55,0	61,8
Střední bez maturity	H+J	22,5	26,1	15,2
Střední s maturitou	K,L	8,3	7,0	11,0
Vysokoškolské	N,R,T,V	8,4	8,3	8,6
Nezjištěno	-	3,6	3,6	3,5

Zdroj: výpočty oddělení analýz trhu práce MPSV

⁷ Přehled Kódového označení kategorií dosaženého vzdělání podle KKOV(klasifikace kmenových oborů) a návaznost na dosažené vzdělání podle ISCED 97 je obsahem Přílohy I.

Z hlediska požadovaného vzdělání na zastávané pracovní místo vykazuje vzdělanostní struktura zahraniční zaměstnanosti vyšší míru (57,3 %) zastoupení pracovníků ze zahraničí na pracovních místech s požadovaných základním vzděláním (či bez vzdělání) anebo vyučením. Ženy se na těchto místech podílejí vyšší měrou (61,8 %) a převyšují svým zastoupením muže (55,0%). Vzdělanostní strukturu zahraničních pracovníků z vybraných nejpočetněji zastoupených států zachycuje následující Graf 6. s tabulkovým přehledem dat.

Graf 6. **Vzdělanostní struktura zahraničních pracovníků – vybrané země**



Vzdělanostní struktura zahraničních pracovníků vybraných zemí – uvedeno v %					
Požadavek na vzdělání	Slovensko	Ukrajina	Polsko	Vietnam	Mongolsko
Základní (+ bez vzdělání)	33,9	84,6	42,8	85,0	89,2
Střední bez maturity	33,2	12,8	45,2	14,3	10,6
Střední s maturitou	12,7	1,5	6,0	0,4	0,1
Vysokoškolské	10,4	1,1	5,0	0,3	0,1
Nezištěno	9,8	0,0	1,1	0,0	0,0

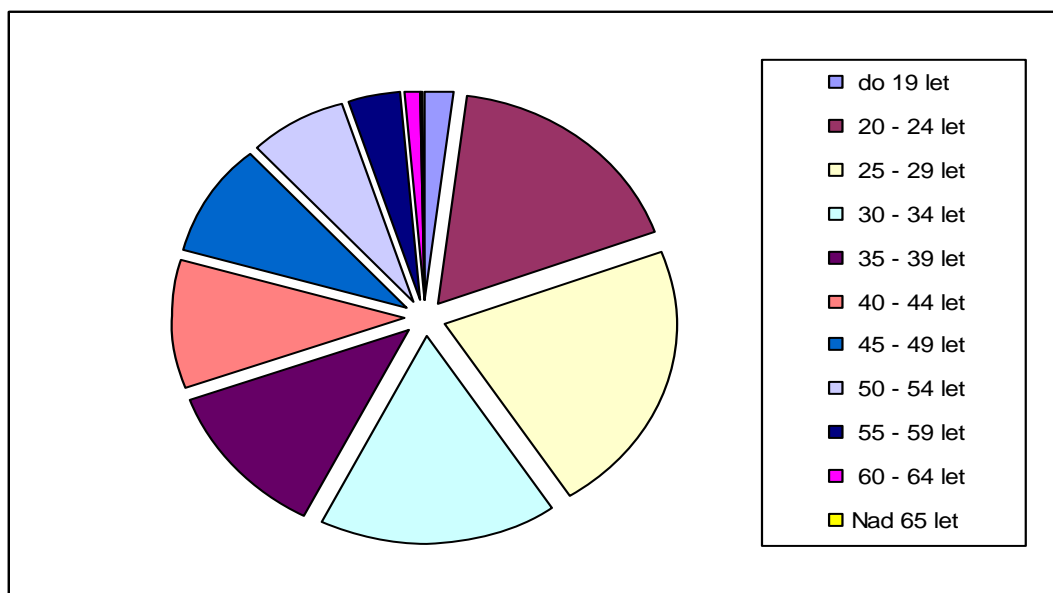
Zdroj: výpočty oddělení analýz trhu práce MPSV

Občané EU/EHP/ESVO tvoří z hlediska požadovaného vzdělání na pracovní místo nejpočetnější skupinu v pracovních pozicích podle KKOV kódu H – střední odborné vzdělání s výučním listem a dále kódu C - základní vzdělání. Zahraniční pracovníci s povolením k zaměstnání, pracují zejména na místech vyžadující podle KKOV kódu C – základní vzdělání (jednoletou či dvouletou praktickou školu), a taktéž zahraniční pracovníci, kteří nepotřebují povolení k zaměstnání jsou početně nejvíce zastoupeni na pracovních místech s požadovaným vzděláním základním podle KKOV kódu C.

3. Věková struktura zahraničních pracovníků

Ke dni 31.12. 2008 bylo **nejvíce zaměstnaných zahraničních pracovníků** ve věkové skupině **25 - 29 let** (60 606 osob, což představuje podíl na celkové zaměstnanosti 21,30 %). Další početnou skupinou byli zahraniční pracovníci ve věku **20 - 24 let** (49 875 osob, jejichž podíl na celkové zahraniční zaměstnanosti činil 17,53 %). Neméně početná skupina byla skupina zahraničních pracovníků ve věku **30 - 34 let** (46 783 osoby podílející se na celkové zahraniční zaměstnanosti 16,44 %) a dále věková skupina **35 - 39 let** (34 533 osoby, což představuje 12,14% podíl na celkové zahraniční zaměstnanosti).

Graf 7. Věková struktura zahraničních pracovníků k 31.12. 2008

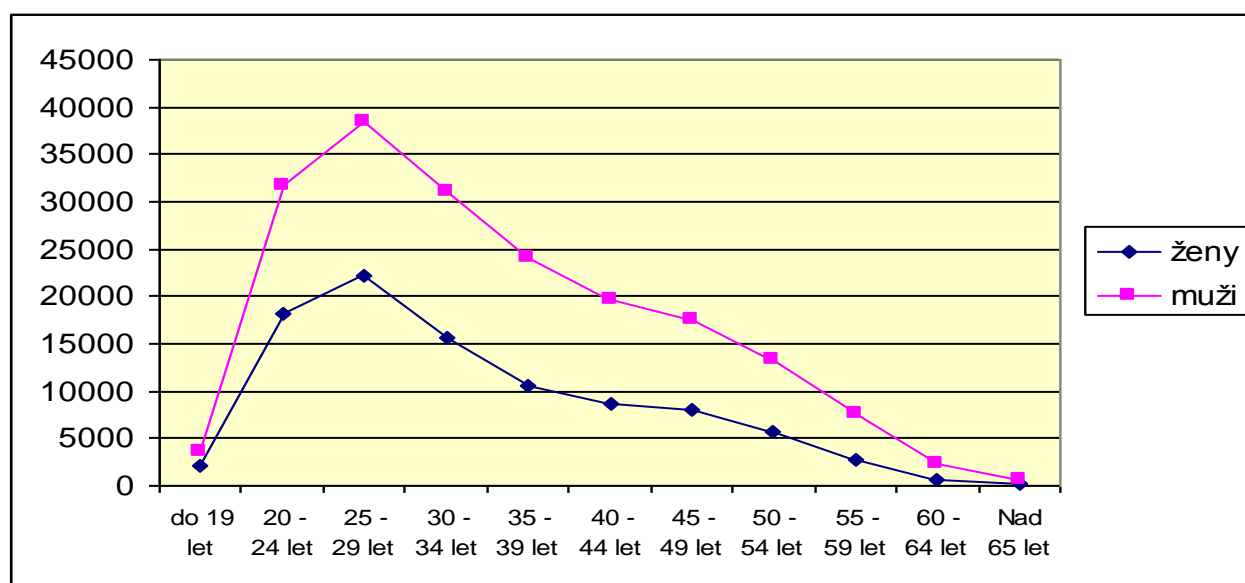


Věkové skupiny zahraničních pracovníků											
Pohlaví	do 19	20-24	25-29	30-34	35-39	40-44	45-49	50-54	55-59	60-64	65 +
Muži	3 487	31 774	38 391	31 123	24 033	19 608	17 436	13 375	7 547	2 363	628
Ženy	2 209	18 101	22 215	15 660	10 500	8 642	8 060	5 779	2 729	622	269
Celkem	5 696	49 875	60 606	46 783	34 533	28 250	25 496	19 154	10 276	2 985	897

S početním odstupem se na celkové zahraniční zaměstnanosti dále podíleli zahraniční pracovníci věkové skupiny 40 - 44 let (9,93 %), věkové skupiny 45 - 49 let (8,96 %), věkové skupiny 50 - 54 let (6,73 %), věkové skupiny 55 - 59 let (3,61 %), věkové skupiny do 19 let (2,00 %), věkové skupiny 60 - 64 let (1,04 %) a věkové skupiny 65 a více let (0,32 %).

Věková struktura žen nevykazuje oproti věkové struktuře mužů výraznějších rozdílů. Nejpočetněji zastoupené věkové skupiny ženské zahraniční zaměstnanosti byly skupiny žen 25 – 29letých (22 215 osob, což představuje podíl na ženské zahraniční zaměstnanosti 23,44 % a na celkové zahraniční zaměstnanosti podíl 7,81 %), věkové skupiny 20 – 24letých (18 101 osoba, což představuje podíl na ženské zahraniční zaměstnanosti 19,10 % a na celkové zahraniční zaměstnanosti podíl 6,36 %) a věkové skupiny 30 – 34letých žen (15 660 osob, což činí 16,52% podíl na ženské zahraniční zaměstnanosti a na celkové zahraniční zaměstnanosti podíl 5,51 %).

Graf 8. **Struktura zahraniční zaměstnanosti podle věku a pohlaví**



Zahraničními pracovníky byla k 31.12. 2008 **nejvyšší měrou zastoupena věková skupina 25 – 29letých**. Muži v tomto věku tvořili 13,49 % a ženy 7,81 % všech zaměstnaných zahraničních pracovníků. Muži ve věku 20 – 24 let představovali podíl na celkové zahraniční zaměstnanosti 11,17 % a ženy ve stejném věkovém rozmezí 6,36 %. Ve věkové skupině 30 – 34 let byli muži účastni na celkové zahraniční zaměstnanosti 10,94% podílem a ženy 5,51% podílem.

Účast zahraničních pracovníků obou pohlaví na českém trhu práce stoupá po dovršení 19 let s jejich věkem, kulminuje ve věku 25 – 29 let, a po dosažení věkové hranice 30 let vykazuje sestupnou tendenci (Graf 8).

4. Postavení zahraničních pracovníků podle klasifikace zaměstnání

Následující přehled (Tabulka 6.) vykazuje početní zastoupení v hlavních třídách podle klasifikace zaměstnání zahraničními pracovníky v rozdělení dle formy jejich evidence: cizinci – počet platných povolení k zaměstnání a počet informačních karet cizinců, kteří nepotřebují povolení k zaměstnání a dále počet informačních karet evidovaných občanů EU/EHP/ESVO. Za aktuálními daty sledovaného období – roku 2008 jsou v textu pro meziroční srovnání uvedeny v závorce kurzívou údaje za minulé období (stav ke dni 31.12. 2007).

Podle klasifikace zaměstnání (dále KZAM) byla nejpočetněji zastoupena **9. třída** (Pomocní a nekvalifikovaní pracovníci) – 33,35 % (30,96 %), **7. třída** (Řemeslníci, kvalifikovaní výrobci a zpracovatelé) – 24,17 % (25,68%) a **8. třída** (Obsluha strojů a zařízení) – 17,47 % (18,31%). V uvedených třídách KZAM byl zaznamenán nejvyšší meziroční nárůst v 9. třídě o 20 515 osob, v 7. třídě o 7 059 osob a v 8. třídě o 5 742 osoby a to u všech forem evidence zahraničních pracovníků.

Nejpočetnější skupinu v **9. třídě** tvoří cizinci – počet platných povolení v počtu 68 631 osoba (43 723) a meziroční nárůst u této skupiny činil 24 908 osob. U občanů EU/EHP/ESVO – počet informačních karet byl evidován pokles počtu pracovníků o 5 168 osob.

Druhá početná skupina zahraničních pracovníků byla zaměstnána v **7. třídě** – (Řemeslníci, kvalifikovaní výrobci a zpracovatelé). Početně v této třídě převažují občané EU/EHP/ESVO s 38 473 osobami (39 074), cizinci s povolením k zaměstnání jsou zastoupeni počtem 27 518 osob (20 499) a počet informačních karet cizinců činil 2 784 (2 143). Nejvyšší meziroční přírůstek o 7 019 osob byl zaznamenán u cizinců – povolení k zaměstnání.

V **8. třídě** – (Obsluha strojů a zařízení) se nejvíce navýšil počet osob u cizinců – platná povolení k zaměstnání o 8 930 osob a to celkem na 20 081 osobu. (11 151).

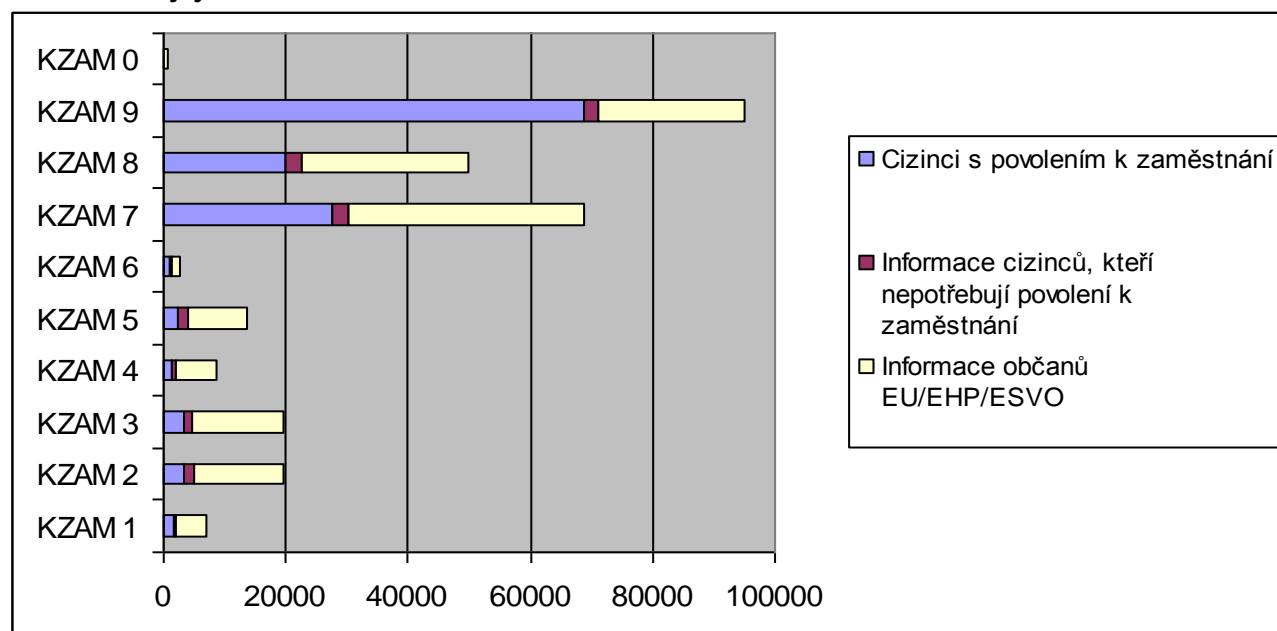
Tabulka 6. **Profesní rozdělení zahraničních pracovníků dle hlavních tříd KZAM stav ke dni 31.12. 2008**

Třída KZAM	Zahraníční pracovníci		z toho podle formy evidence		
	Celkem	z toho ženy	Cizinci počet platných povolení k zaměstnání	Cizinci počet informačních karet	Občané EU/EHP, ESVO počet informačních karet
1	7 084	1 283	1 539	473	5 072
2	19 452	7 078	3 269	1 831	14 352
3	19 478	8 810	3 353	1 207	14 918
4	8 534	4 746	1 210	905	6 419
5	13 483	7 676	2 182	1 858	9 443
6	2 593	1 261	1 151	308	1 134
7	68 775	12 872	27 518	2 784	38 473
8	49 738	17 116	20 081	2 617	27 040
9	94 905	33 691	68 631	2 497	23 777
0	509	253	0	36	473
celkem	284 551	94 786	128 934	14 516	141 101

Legenda:

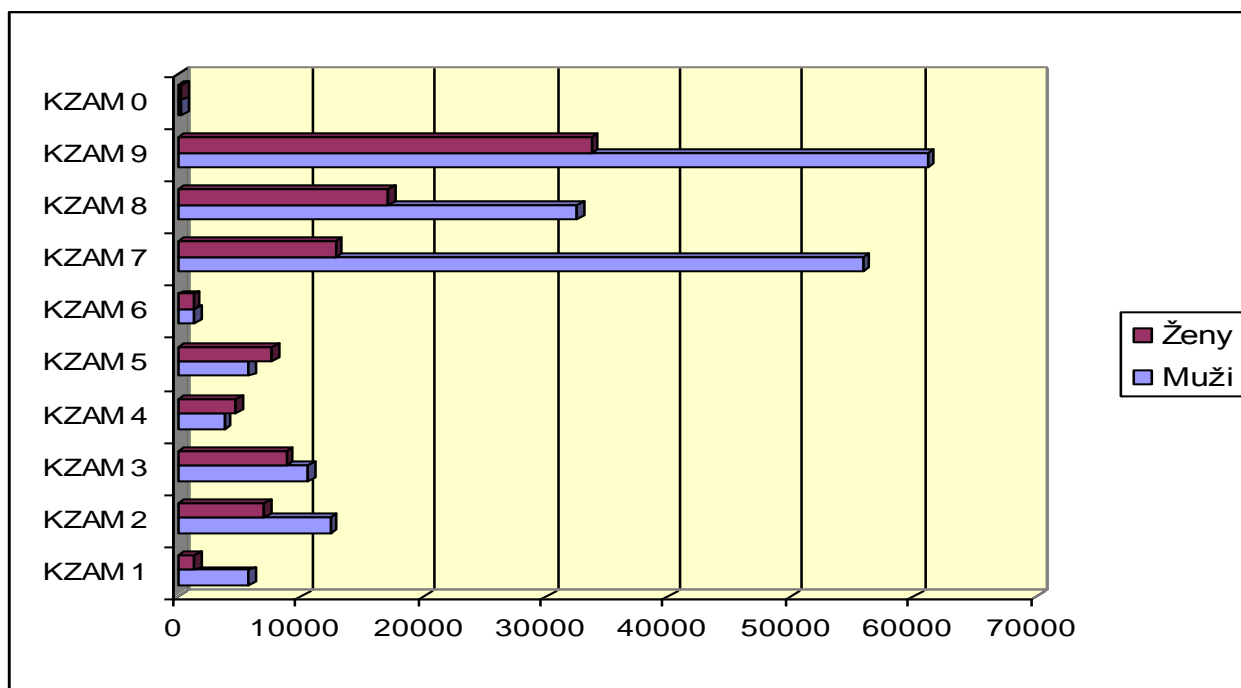
1. Zákonnodárci, vedoucí a řídicí pracovníci
2. Vědečtí a odborní duševní pracovníci
3. Techničtí, pedagogičtí pracovníci a pracovníci v příbuzných oborech
4. Nižší administrativní pracovníci (úředníci)
5. Provozní pracovníci ve službách a obchodě
6. Kvalifikovaní dělníci v zemědělství, lesnictví a v příbuzných oborech (kromě obsluhy strojů a zařízení)
7. Řemeslníci a kvalifikovaní výrobci, zpracovatelé, opraváři (kromě obsluhy strojů a zařízení)
8. Obsluha strojů a zařízení
9. Pomocní a nekvalifikovaní pracovníci
0. Osoby bez pracovního zařazení

Graf 9. **Zastoupení zahraničních pracovníků v hlavních třídách KZAM podle formy jejich evidence – stav ke dni 31.12. 2008**



V hlavních třídách klasifikace zaměstnání měly ženy vyšší početní zastoupení oproti mužům ve 4. třídě KZAM (nižší administrativní pracovníci, úředníci), ve které ženy převažovaly podílem 55,6 % a v 5. třídě KZAM (provozní pracovníci ve službách a obchodě), kde podíl žen činil 56,9 %. Ostatní třídy KZAM vykazovaly vyšší početní zastoupení mužů, zejména v 7. třídě KZAM (Řemeslníci, kvalifikovaní výrobci a zpracovatelé, opraváři) a 9. třídě KZAM (Pomocní a nekvalifikovaní pracovníci). Příloha IV. obsahuje přehled o celkové zahraniční zaměstnanosti s uvedením zastoupení zahraničních pracovníků z ostatních států (tzv. třetích zemí) a zastoupení občanů EU/EHP/ESVO podle KZAM a podle pohlaví.

Graf 10. Zastoupení zahraničních pracovníků v hlavních třídách KZAM podle pohlaví stav ke dni 31.12. 2008



5. Účast zahraničních pracovníků v odvětvích národního hospodářství

V členění podle Klasifikace ekonomických činností CZ NACE⁸ byla nejpočetnější skupina zahraničních pracovníků k datu 31.12. 2008 zaměstnána ve **zpracovatelském průmyslu** v počtu 102 922 osob (94 158)⁹ tj. **36,17 % (39,19%)** z celkového počtu 284 551 zaměstnaných zahraničních pracovníků (240 242 osoby) a to zejména v profesích řazených podle Klasifikace zaměstnání (dále KZAM) do 7. třídy KZAM - řemeslníci, kvalifikovaní výrobci a zpracovatelé a 8. třídy KZAM - obsluha strojů a zařízení a to zejména v profesích - zámečnický, šička, švadlena, svářeč, formíř, mechanik, zámečnický, kovář, nástrojař, seřizovač, obsluha strojů a montážních linek, sklář, montážní dělník, dělník v textilním průmyslu, dělník v elektrotechnice, elektromontér, zpracovatel dřeva, truhlář, kvalifikovaní výrobci textilií, oděvů a výrobků z kůží, obsluha strojů na úpravu a výrobu textilních, kožešinových, a kožených výrobků, obsluha strojů na pryžové a plastové výrobky a dále v profesích pomocných a nekvalifikovaných s řazením do 9. třídy KZAM, například uklízeč, balič, skladník, pomocný dělník v průmyslu, pomocný dělník v lese, pomocný dělník v zemědělství - rostlinné či živočišné výrobě, manipulační dělník, vazač břemen. Neméně početná skupina 69 076 osob (52 658), která představuje **24,28 %** z celku všech zahraničních pracovníků, byla zaměstnána **ve stavebnictví**, nejvíce v profesích zedník, stavební dělník, stavební zámečnický, tesař, truhlář, lešenář, v řazení do 7. třídy KZAM - řemeslníci, kvalifikovaní výrobci a zpracovatelé, a dále zejména v profesích pomocných, nekvalifikovaných, stavební dělník zařazených do 9. třídy KZAM. Třetí nejpočetněji zastoupenou skupinu vykazuje skupina 23 794 zahraničních pracovníků podílejících se na činnostech **v oblasti velkoobchodu a maloobchodu; oprav a údržby motorových vozidel** a dále skupina 19 846 osob pracujících **v oblasti vědy, výzkumu a techniky**. **V zemědělství a lesnictví (A 01, A 02, A 03)** bylo ke konci sledovaného období evidováno celkem **5 426 osob (4 887 osob)**, což představuje z celku všech zaměstnaných zahraničních pracovníků **1,91 % (2,03 %)**. Jednalo se převážně

⁸NACE je standardní klasifikací ekonomických činností Evropské unie. NACE tedy dělí ekonomické činnosti (oblast ekonomických činností) tak, že každé statistické jednotce, která vykonává nějakou ekonomickou činnost, lze přiřadit kód NACE. CZ-NACE je národní verze NACE, která nahrazuje dříve používané dělení dle OKEČ (Odvětvová klasifikace ekonomických činností).

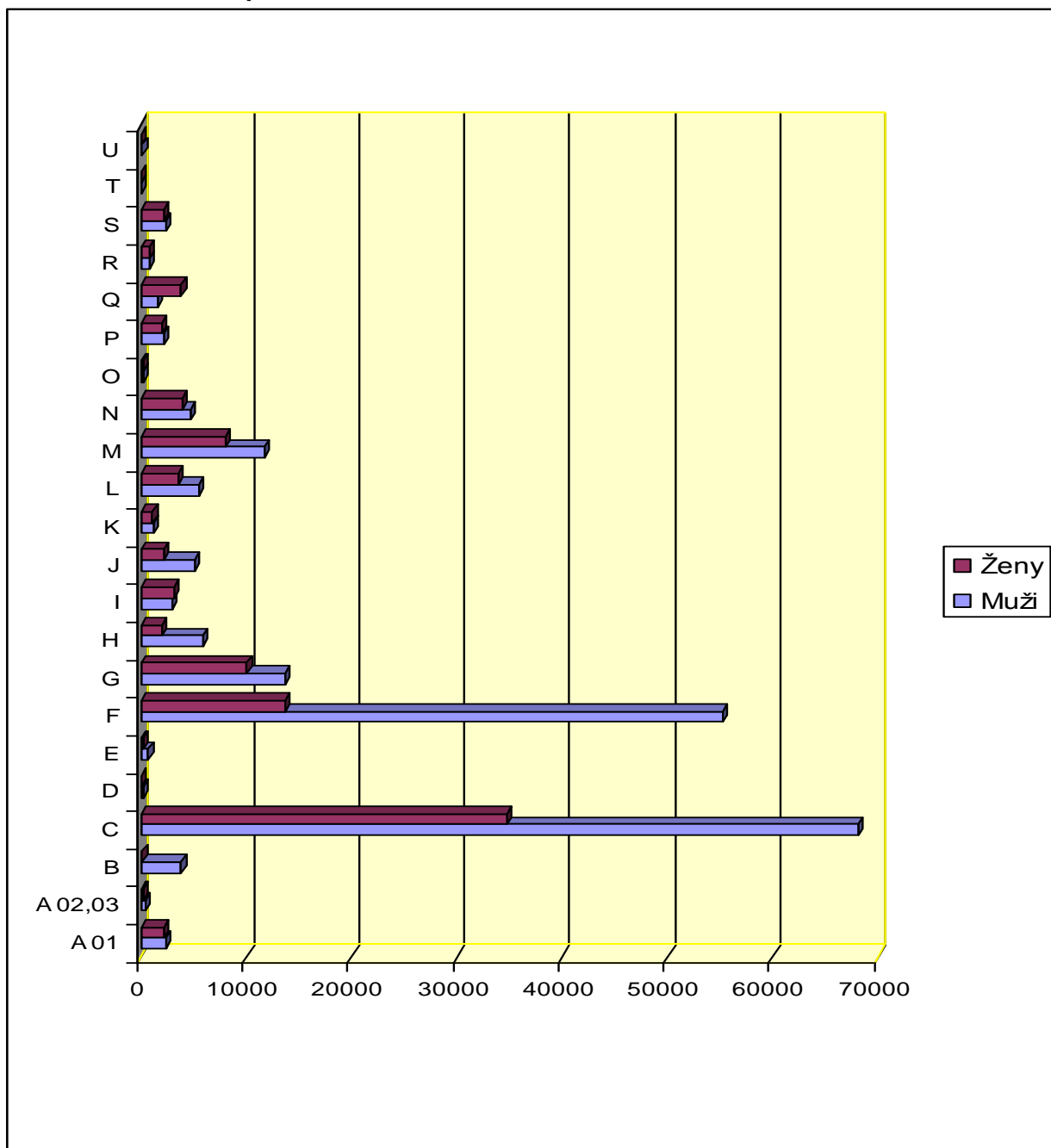
⁹ V závorkách jsou kurzívou uvedena data za rok 2007.

o profese zemědělský dělník, dělník rostlinné výroby, lesní dělník, ošetřovatel hospodářských zvířat (6. třída a 9. třída KZAM). Neopomenutelnou skupinou cizinců jsou dále zaměstnanci v oblasti zdravotnictví, školství, zpracovatelského průmyslu, obchodu a službách vykonávající odborné profese se zařazením do 2 a 3. třídy KZAM (lékaři, zdravotnické profese, učitelé, lektori, ředitelé, vedoucí pracovníci).

Tabulka 7. **Zaměstnanost zahraničních pracovníků podle CZ NACE zaměstnavatele ke dni 31.12. 2008**

Sekce/obor činnosti zaměstnavatele dle CZ NACE		Stav k 31.12. 2008		
		Celkem	z toho	
			EU/EHP/ESVO	Ostatní státy
A 01	Zemědělství, myslivost	4 639	1 614	3 025
A 02, 03	Lesnictví a rybářství	787	260	527
B	Těžba, dobývání	4 018	3 796	222
C	Zpracovatelský průmysl	102 922	54 589	48 333
D	Výroba a rozvod elektřiny, plynu, tepla, klimat.vzduchu	296	260	36
E	Zásobování vodou, odpadní vody, odpady	1 008	475	533
F	Stavebnictví	69 076	16 458	52 618
G	Velkoobchod, maloobchod; opravy a údržba motorových vozidel	23 794	15 116	8 678
H	Doprava a skladování	7 909	5 522	2 387
I	Ubytování, stravování a pohostinství	6 169	3 144	3 025
J	Informační a komunikační činnosti	7 267	5 239	2 028
K	Peněžnictví a pojišťovnictví	2 377	2 033	344
L	Nemovitosti	9 119	2 705	6 414
M	Věda, výzkum, technika	19 846	13 449	6 397
N	Administrativní a podpůrné činnosti	8 746	4 960	3 786
O	Veřejná správa; obrana; sociální zabezpečení	393	348	45
P	Vzdělávání	4 197	2 811	1 386
Q	Zdravotní a sociální péče	5 514	4 826	688
R	Kulturní, zábavní a rekreační činnosti	1 639	908	731
S	Ostatní činnosti	4 557	2 475	2 082
T	Činnosti domácností jako zaměstnavatelů	37	9	28
U	Exteritoriální organizace a spolky	241	104	137
Celkem		284 551	141 101	143 450

Graf 11. Zaměstnanost zahraničních pracovníků podle pohlaví v jednotlivých odvětvích podle CZ NACE zaměstnavatele - stav ke dni 31.12. 2008



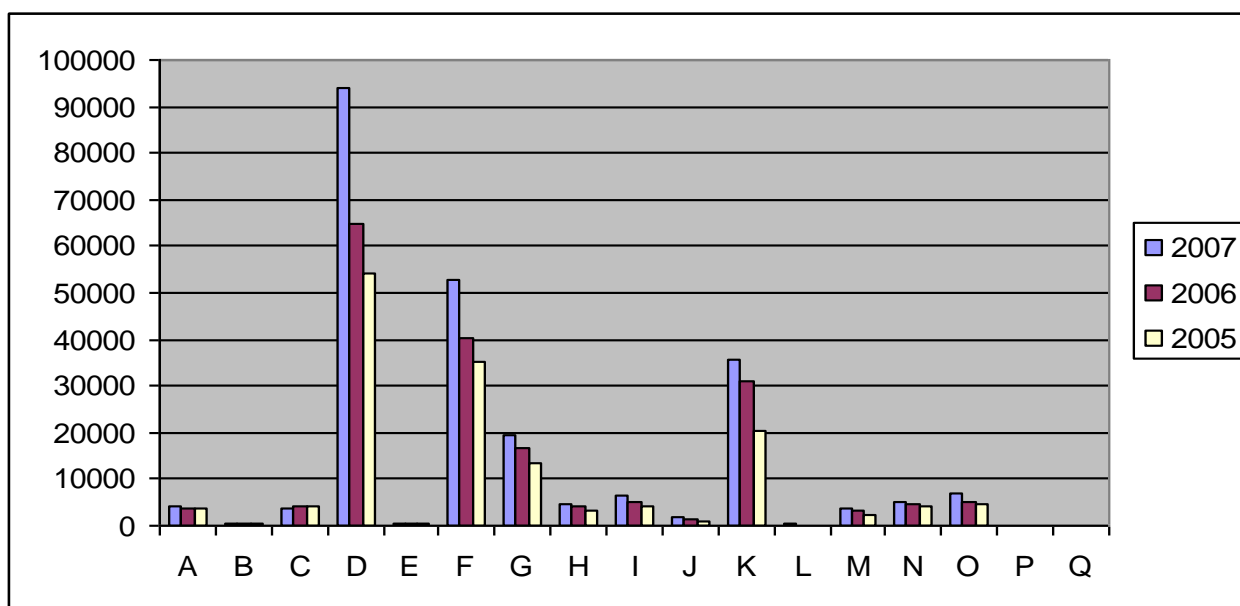
Vyšší podíl zastoupení žen oproti mužům vykazovalo odvětví zdravotnictví a sociální péče - sekce Q (podíl 3 856 žen z celku 5 514 osob činil 69,9 %), ubytování, stravování a pohostinství - sekce I (podíl 3 116 žen z celku 6 169 osob činil 50,5 %); dále odvětví veřejné správy, obrany, sociálního zabezpečení - sekce O (podíl 204 žen z celku 393 osob činil 51,9 %) a odvětví činnosti domácností - sekce T (podíl 31 žen z celku 37 osob činil 83,8 %). Příloha V. obsahuje přehled o celkové zahraniční zaměstnanosti s uvedením zastoupení zahraničních pracovníků z ostatních států (tzv. třetích zemí) a zastoupení občanů EU/EHP/ESVO podle klasifikace ekonomických činností CZ NACE a podle pohlaví.

Následující doplňující přehled vykazuje zaměstnanost zahraničních pracovníků v letech 2005 – 2007 podle předešlého dělení OKEČ (odvětvová klasifikace ekonomických činností). Uvedené dokresluje grafické znázornění vývoje účasti zahraničních pracovníků v jednotlivých odvětvích národního hospodářství v letech 2005 – 2007 (Graf 12.) a současný stav zahraniční zaměstnanosti v odvětvích národního hospodářství k 31. 12. 2008 (Graf 13.) podle členění CZ NACE.

Tabulka 8. **Zaměstnanost zahraničních pracovníků podle OKEČ zaměstnavatele v období let 2005 - 2007**

Sekce / ekonomické činnosti zaměstnavatele podle OKEČ		Stav k 31.12. 2007			Stav k 31.12. 2006			Stav k 31.12. 2005
		Celkem	z toho		Celkem	z toho		
			EU/EHP ESVO	Ostatní státy		EU/EHP ESVO	Ostatní státy	
A 01	zemědělství, myslivost	4 260	1 818	2 442	3 663	1 369	2 294	3 700
A 02,B	lesní hospodářství a chov ryb	627	212	415	650	207	443	617
C	dobývání nerostných surovin	3 893	3 715	178	4 194	3 889	305	4 119
D	zpracovatelský průmysl	94 158	64 278	29 880	64 600	46 432	18 168	53 945
E	výroba a rozvod elektřiny, plynu, vody	310	252	58	287	223	64	293
F	stavebnictví	52 658	15 901	36 757	40 411	14 336	26 075	35 266
G	obchod a opravy	19 377	13 451	5 926	16 723	11 574	5 149	13 403
H	hotely a restaurace	4 756	2 719	2 037	3 950	2 349	1 601	3 195
I	doprava, skladování, pošty telekomunikace	6 621	5 274	1 347	5 027	4 062	965	4 287
J	peněžnictví a pojišťovnictví	1 910	1 637	273	1 426	1 229	197	797
K	nemovitosti, pronájem a služby pro podniky	35 710	23 997	11 713	30 864	21 642	9 222	20 588
L	veřejná správa	300	260	40	231	192	39	151
M	školy	3 586	2 495	1 091	3 104	2 069	1 035	2 416
N	zdravotnictví, veterinární, sociální činnost	5 023	4 495	528	4 670	4 231	439	4 307
O	ostatní veřejné, sociální a osobní služby	6 814	4 143	2 671	5 112	2 853	2 259	4 513
P	domácnosti zaměstnávající personál	25	3	22	19	3	16	26
Q	extertoriální organizace a spolky	214	101	113	144	62	82	113

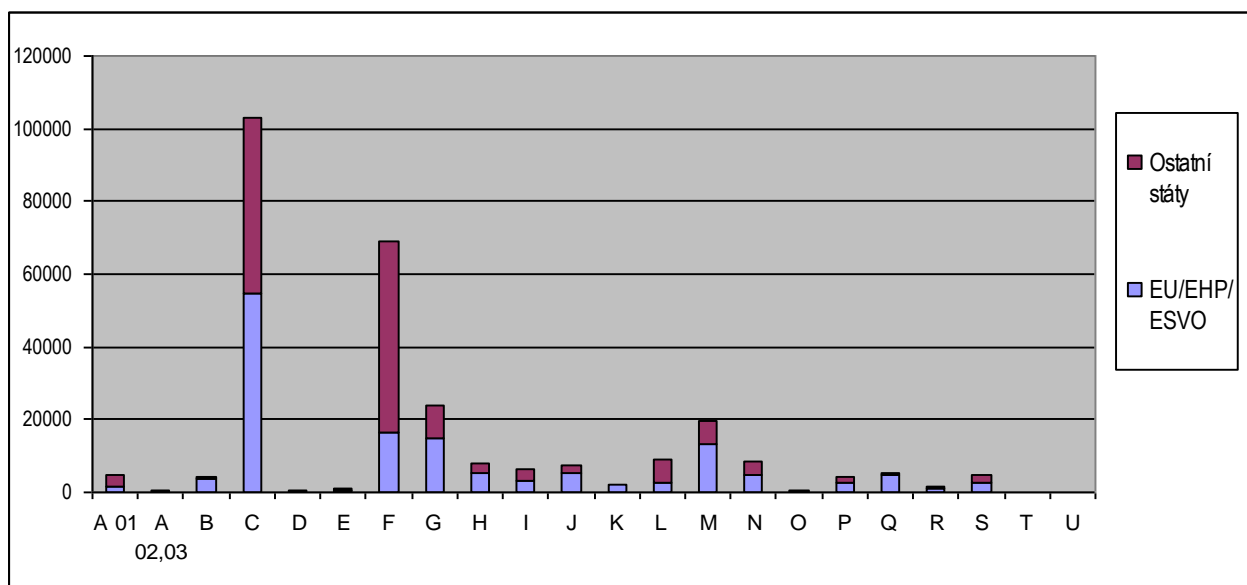
Graf 12. Vývoj zaměstnanosti zahraničních pracovníků podle OKEČ zaměstnavatele v rozmezí let 2005 - 2007



Legenda:

- A - Zemědělství, myslivost
- B - Lesní hospodářství a chov ryb
- C - Dobývání nerostných surovin
- D - Zpracovatelský průmysl
- E - Výroba a rozvod plynu, elektřiny, vody
- F - Stavebnictví
- G - Obchod a opravy
- H - Hotely a restaurace
- I - Doprava, skladování, pošty a telekomunikace
- J - Peněžnictví a pojišťovnictví
- K - Nemovitosti, pronájem a služby pro podniky
- L - Veřejná správa
- M - Školství
- N - Zdravotnictví, veterinární, sociální činnost
- O - Ostatní veřejné, sociální a osobní služby
- P - Domácnosti zaměstnávající personál
- Q - Exteritoriální organizace a spolky

Graf 13. Zaměstnanost zahraničních pracovníků podle CZ NACE zaměstnavatele stav ke dni 31.12. 2008



Legenda:

- A 01 – Zemědělství, myslivost
- A 02, 03 – Lesnictví, rybářství
- B – Těžba a dobývání
- C – Zpracovatelský průmysl
- D – Výroba elektřiny, plynu, tepla, klimatizovaného vzduchu
- E – Zásobování vodou, odpadní vody, odpady
- F – Stavebnictví
- G – Velkoobchod, maloobchod, opravy a údržba motorových vozidel
- H – Doprava a skladování
- I – Ubytování, stravování a pohostinství
- J – Informační a komunikační činnosti
- K – Peněžnictví a pojišťovnictví
- L – Nemovitosti
- M – Věda, výzkum, technika
- N – Administrativní a podpůrné činnosti
- O – Veřejná správa, obrana, sociální zabezpečení
- P – Vzdělávání
- Q – Zdravotnictví a sociální péče
- R – Kulturní, zábavní, rekreační činnosti
- S – Ostatní činnosti
- T – Činnosti domácností jako zaměstnavatelů
- U – Exteritoriální organizace a spolky

Výrazné početní zastoupení zahraničními pracovníky vykazuje v meziročních porovnáních zejména zpracovatelský průmysl a stavebnictví. V těchto odvětvích byl zaznamenán meziroční nárůst 16 418 osob ve stavebnictví, ve kterém převažují s podílem 76,17 % (52 618 osob) zahraniční pracovníci z tzv. třetích zemí. Ve zpracovatelském průmyslu, naopak nadpolovičním 53,04% podílem občanů ze států EU/EHP/ESVO (54 589 osob), byl zaznamenán přírůstek 8 764 osoby. Uvedená odvětví vykazují dlouhodobě (viz Tabulka 7. a 9.) nejvyšší početní zastoupení zahraničních pracovníků z důvodu nedostatku tuzemské pracovní síly respektive absence vhodného pracovníka z řad uchazečů (zájemců) o zaměstnání splňujícího požadavky kladené zaměstnavatelem (blíže následující kapitoly 6 a 7). Skutečnost, že pro uvedená odvětví není reálně k dispozici tuzemský rezervoár pracovních sil, vede k zaměstnávání zahraničních pracovníků s požadovanou kvalifikací pro výkon profesí ve strojírenství a stavebnictví.

6. Převažující důvody neuplatnění uchazečů o zaměstnání

V pravidelném pololetním dotazníkovém šetření se úřady práce vyjadřují k důvodům neuplatnění uchazečů o zaměstnání.

Uvedené důvody neuplatnění se u jednotlivých uchazečů prolínají a vystupují v různých kombinacích. Úřady práce se však nejvíce shodly v názoru, že v uplynulém roce 2008 byly určující u nabízeného pracovního místa platové podmínky (uvedl 61 úřad práce), dopravní dostupnost (uvedlo 57 úřadů práce) a směnnost (uvedlo 55 úřadů práce). Další 51 úřadů práce přikládalo důležitost kritériu, jakým je neodpovídající kvalifikace uchazeče. Dalším faktorem ovlivňující uplatnění uchazečů se jeví zdravotní stav uchazeče (uvedlo 49 úřadů práce) a míra jím dosažené praxe, což uvedlo 33 úřadů práce (Tabulka 9).

Tabulka 9. Převažující důvody neuplatnění uchazečů o zaměstnání

	Ano	Ne	Bez vyjádření ÚP
Dopravní dostupnost	57	17	3
Platové podmínky	61	12	4
Zdravotní důvody	49	22	6
Směnnost	55	9	13
Neodpovídající kvalifikace	51	17	9
Nedostatečná (chybějící) praxe	33	31	13

7. Převažující důvody zaměstnavatelů zaměstnávat pracovníky ze zahraničí

Mezi převažující důvody zaměstnavatelů zaměstnávat pracovníky ze zahraničí (Tabulka 10.) uváděly úřady práce skutečnost, že nebyl v rozhodující době k dispozici vhodný uchazeč o zaměstnání (uvedlo 60 úřadů práce), který by splňoval požadavky zaměstnavatele týkající se kvalifikačních předpokladů pracovníka. Další důvod spatřovaly úřady práce rovněž ve skutečnosti (uvedl 61 úřad práce), která spočívala v ekonomické výhodnosti zaměstnávat pracovníka ze zahraničí - zaměstnavatelé nemohou anebo nechtějí nabídnout mzdu akceptovatelnou našimi uchazeči.

Mnozí zaměstnavatelé proto, aby získali za zaměstnance zahraničního pracovníka s povolením k zaměstnání (často již předem vybraného), kladou mnohdy neúměrné požadavky pro uzavření pracovního poměru, například znalost několika jazyků, speciální dovednosti a podobně. V souběhu těchto účelově požadovaných, úzce specifikovaných schopností a dovedností, se volné pracovní místo stává vzhledem k uvedeným nárokům zaměstnavatele pro uchazeče nevhodným.

Tabulka 10. Převažující důvody zaměstnavatelů zaměstnávat pracovníky ze zahraničí

	Ano	Ne	Bez vyjádření ÚP
Ekonomická výhodnost (akceptování nižší mzdy cizinci)	61	14	2
K dispozici není vhodný uchazeč s odpovídající kvalifikací	60	7	10

Mezi další důvody neuplatnění českých uchazečů o zaměstnání uvádí úřady práce následující:

- místní nedostatek vhodných uchazečů některých profesí (například stavebních řemeslníků; dělníků – zpracovatelů dřeva; kovo profesí – slévač, kovář, soustružník, zámečnick; šička, švadlena, krejčí);
- nezájem uchazečů o určitou profesi;
- příslušnost k některé rizikové skupině uchazečů (věk);
- uchazeči o zaměstnání rovněž odmítají nastupovat na volná místa, která jsou hlášena v souvislosti se zaměstnáváním pracovníků ze zahraničí – odmítnutí zdůvodňují různými zdravotními omezeními, která pak následně dokladují;
- stále přetrvávají případy, kdy stanovení charakteristik pracovního místa je ze strany zaměstnavatele účelové, s cílem vytvořit si podmínky pro zaměstnávání

pracovníků ze zahraničí, zejména v manuálních profesích, kde jsou zahraniční pracovníci ze třetích zemí flexibilní a levnější pracovní silou;

- nesplnění specifických požadavků zaměstnavatele (znalost cizího jazyka, práce s počítačem);
- nenahraditelnost klíčových zahraničních pracovníků u firem s cizí a většinovou kapitálovou účastí v řídicích, v odborných a kontrolních profesích;
- jazyková bariéra - zahraniční pracovníci například v profesích obchodní agent, obchodní referent či obchodní zástupce zajišťují i obchodní kontakty se zahraničím, kde jsou nutné příslušné jazykové znalosti na určitém stupni komunikační úrovně. Pracovníci ze zahraničí s pracovním povolením pro profesi administrativní pracovník a pro různé manažerské profese jsou většinou společníci a jednatelé obchodních společností, kteří zajišťují plnění úkolů vyplývajících z předmětů činností těchto firem;
- imobilita našich uchazečů (odmítání se stěhovat za prací, odmítání trvalého dojíždění za prací mimo bydliště);
- nezájem uchazečů podstoupit změnu své původní profese;
- pracovní místo je podmíněno členstvím v družstvu (neochota českých uchazečů vstupovat do družstev a obchodních společností, zaplatit poplatek člena družstva nebo vklad společníka obchodní společnosti);
- prostorová i časová flexibilita zahraničních pracovníků: schopnost a ochota zahraničních pracovníků pracovat až 14 hodin denně, v prodloužených směnách či ve vícesměnném provozu, o víkendech, o svátcích, na rizikových pracovištích a při venkovních pracích, pracovat ve ztížených podmínkách, větší pracovní nasazení a výkonnost, nízká nemocnost, spolehlivost, rychlé zaučení, pracují i mimo bydliště – dojíždějí anebo bydlí na ubytovnách, minimální čerpání dovolené;
- na trhu práce působí zaměstnavatelé, kteří jsou založeni výhradně k zaměstnávání zahraničních pracovníků a tyto obchodní společnosti a družstva se snaží působit jako agentury práce a jejich služby ohledně dodávání pracovních sil jiní zaměstnavatelé upřednostňují a využívají;
- neochota českých uchazečů pracovat ve firmách, jejichž majiteli jsou Ukrajinci, Moldavané, Arabové, Vietnamci);

- neochota majitelů zahraničních společností zaměstnávat české uchazeče zejména ve společnostech zabývajících se obchodem, prodejem a pronájmem realit;
- obtížná nahraditelnost zahraničních pracovníků se specifickými dovednostmi – umělci, profesionální sportovci a podobně);
- problematické začleňování dlouhodobě nezaměstnaných zpět do pracovního procesu z důvodů ztráty pracovních návyků, jejich delšího zácvičku, malé výkonnosti atd. U velké části dlouhodobě nezaměstnaných, kteří nastoupí do práce, dochází k ukončení pracovního poměru ještě ve zkušební době, a to ze dvou hlavních důvodů:
 - nespokojenost zaměstnavatele s jejich prací,
 - nezvládnutí náhlé změny denního režimu po období dlouhodobé nezaměstnanosti, kterou tito lidé často řeší dobrovolným návratem zpět do nezaměstnanosti;
- velká část uchazečů o zaměstnání (především nekvalifikovaných) ve skutečnosti nechce pracovat a preferuje způsob života „na dávkách“ s příležitostnými přivýdělků v tzv. šedé ekonomice. Tito uchazeči zájem o práci pouze předstírají, protože výplata sociálních dávek a hrazení zdravotního pojištění jsou podmíněny evidencí na ÚP. Souhrn jejich příjmů z různých sociálních dávek a přivýdělků je stejný nebo vyšší, než by byla jejich mzda v nekvalifikovaných profesích s nízkými výdělků. Jsou-li úřadem práce doporučení na volné místo, při jednání se zaměstnavatelem se chovají tak, aby nebyli přijati. Často také dodatečně dokládají lékařská potvrzení o tom, že nemohou příslušnou práci vykonávat, i když předtím na ÚP uvedli, že jejich zdravotní stav je dobrý. Pokud pod hrozbou sankčního vyřazení z evidence ÚP do práce přece jen nastoupí, většinou zaměstnavateli obratem doloží potvrzení o pracovní neschopnosti;
- uchazeči o zaměstnání nesplňují některé specifické kvalifikační požadavky zaměstnavatele (například nevládní řidičský průkaz skupin C a E, nemají jazykové znalosti).

8. Přehled profesí – předpoklad absence vhodného uchazeče

Úřady práce předpokládají pro další období - I. pololetí 2009 uplatnění zahraničních pracovníků zejména v těchto profesích¹⁰:

vedoucí a řídicí pracovník (KZAM 121,122,124); odborný zdravotnický a veterinární pracovník, lékař (KZAM 222); učitel jazyků (KZAM 235); umělecký pracovník (KZAM 245); zdravotnický asistent (KZAM 323); lektor vzdělávacích kurzů (KZAM 323); kuchař/servírka (KZAM 512); zemědělský dělník v rostlinné výrobě (KZAM 611); zemědělský dělník – ošetřovatel a chovatel hospodářských zvířat (KZAM 612); betonář a železář ve stavebnictví (KZAM 712); zedník (KZAM 71 221); stavební dělník (KZAM 71228, 71299); stavební tesař (71241); kovodělník, formíř, svářeč, výrobce, slévárenský dělník zámečnický (KZAM 721, 722); kovář, nástrojář, provozní zámečnický (KZAM 722); soustružník, brusič (KZAM 7223, 7224); dělník v elektrotechnice (KZAM 724); zpracovatelé a výrobci potravinářské výroby (KZAM 741); kvalifikovaný výrobce textilií, oděvů a výrobků z kůže, kožešin - šička (KZAM 74361-3); dělník textilní a obuvnické výroby (KZAM 743, 744); slévač, slévárenský dělník (KZAM 8122); obsluha strojů na výrobky z kovů, frézař, soustružník (KZAM 821); obsluha strojů na pryžové a plastové výrobky (KZAM 823); obsluha strojů na úpravu a výrobu textilních, kožešinových a kožených výrobků (KZAM 826); šička (KZAM 8263); dělník v zemědělství, montážní dělník (KZAM 828); řidič (KZAM 832); pomocný a nekvalifikovaný dělník, uklízeč (KZAM 913); pomocný a sezónní dělník v rostlinné a živočišné výrobě, v lese, v zemědělství (KZAM 921); pomocný a manipulační dělník na stavbách a průmyslu, balič, skladník (KZAM 931, 932).

Podrobnější přehled za jednotlivé hlavní třídy KZAM s členěním podle CZ NACE obsahuje Příloha II.

¹⁰ Na integrovaném portálu MPSV: <http://portal.mpsv.cz> lze v sekci *Zaměstnanost/Statistiky/ Nabídka a poptávka na trhu práce* – nalézt analýzu neobsazenosti volných pracovních míst podle KZAM a podle vzdělání. Statistiky jsou zpracovávány čtvrtletně.

Shrnutí I. části

K 31.12. 2008 působilo na českém trhu práce v postavení zaměstnanců **celkem 284 551 pracovníků ze zahraničí**, z toho 94 786 žen. V meziročním porovnání se jejich celkový počet **navýšil o 44 309 osob.** Z celkového počtu 284 551 pracovníků ze zahraničí bylo zaměstnáno na základě **povolení k zaměstnání 128 934 osoby**, dále úřady práce evidovaly **14 516 informačních karet u zahraničních pracovníků, kteří nepotřebují povolení k zaměstnání a 141 101 informační kartu u občanů EU/EHP/ESVO.** Oproti stavu k 31.12. 2007 se snížil počet občanů EU/EHP/ESVO o 3 650 osob, u zahraničních pracovníků s povolením k zaměstnání počet osob vzrostl o 43 583 osoby a u zahraničních pracovníků, kteří nepotřebují povolení k zaměstnání došlo k navýšení jejich počtu o 4 376 osob.

Na celkové zahraniční zaměstnanosti se **podle formy evidence** nejvíce podíleli **49 % občané EU/EHP/ESVO (141 101 osoba)** evidovaní u úřadu práce na základě informačních karet a to s nejpočetnějším zastoupením občanů **Slovenska** (100 223 osoby). Ostatní pracovníci ze zahraničí **s povolením k zaměstnání (128 934 osoby)** se podíleli na celkové zahraniční zaměstnanosti **46 %**, s nejpočetnějším zastoupením občanů Ukrajiny (73 937 osob)¹¹. Od roku 2004 dochází k navyšování počtu informačních karet u zahraničních pracovníků (z tzv. třetích zemí), kteří **nepotřebují povolení k zaměstnání (14 516 osob)**. Jejich podíl na celkové zahraniční zaměstnanosti se zvýšil z 0,7 p.b. k 31.12. 2004 na stávajících **5 %** k 31.12. 2008.

Ve struktuře zahraniční zaměstnanosti **podle státního občanství** zahraničních pracovníků bylo k 31.12. 2008 **nejvíce** zaměstnáváno **občanů Slovenska** (100 223 osoby, což činí **35,22 %** z celkové zahraniční zaměstnanosti), občanů **Ukrajiny** (81 072 osoby – **28,49 %**) a občanů **Polska** (20 680 osob – **7,26 %**). Ve srovnání s rokem 2007 došlo k významnějšímu nárůstu počtu pracovníků z **Ukrajiny** (o 19 480 osob), z **Vietnamu** (o 10 829 osob) a **Mongolska** (o 6 093 osoby).

¹¹ Uvedený údaj představuje počet občanů Ukrajiny s povolením k zaměstnání (tj. mimo počet osob ukrajinských občanů evidovaných zaměstnavatelem u úřadu práce na základě informační karty).

K 31.12. 2008 byl **nejvyšší počet** zahraničních pracovníků zaměstnáván v **hlavním městě Praze** – 94 102 osoby (z toho 33 468 žen), dále ve **Středočeském kraji** – 45 572 osoby (z toho 13 331 žena) a v kraji **Jihomoravském** – 29 524 osoby (z toho 10 102 ženy), v kraji **Plzeňském** – 22 195 osob (z toho 8 498 žen) a v kraji **Pardubickém** 16 736 osob (z toho 5 626 žen). **Nejnižší zastoupení** zahraničních pracovníků zaznamenal kraj **Karlovarský** (4 719 osob z toho 2 156 žen) a **Olomoucký** (4 773 osoby z toho 1 295 žen). Významnější meziroční přírůstek lze zaznamenat v Praze (+ 17 578 osob), ve Středočeském kraji (+ 8 232 osoby), v kraji Jihomoravském (+ 7 586 osob), a v Brně-městě (+ 6 955 osob).

Vzdělanostní struktura zahraničních pracovníků se z hlediska požadovaného vzdělání na zastávané pracovní místo vyznačuje **vysokým podílem pracovníků se základním vzděláním, nižším středním, nižším středním odborným (učiliště) vzděláním**. Ženy se na těchto místech podílejí vyšší měrou (55,0 %) než-li muži (61,8 %). Občané EU/EHP/ESVO tvoří z hlediska požadovaného vzdělání na pracovní místo nejpočetnější skupinu na pracovních pozicích vyžadujících střední odborné vzdělání s výučním listem a základní vzdělání. Zahraniční pracovníci s povolením k zaměstnání pracují zejména na pracovních místech vyžadujících základní vzdělání (jednoletou či dvouletou praktickou školu), a taktéž zahraniční pracovníci, kteří nepotřebují povolení k zaměstnání jsou početně nejvíce zastoupeni na pracovních místech s požadovaným základním vzděláním. V porovnání se stavem k 31.12. 2007 nevykazuje sledované období ke dni 31.12. 2008 relevantních změn.

Z hlediska věku bylo zaměstnaných **nejvíce zahraničních pracovníků ve věkové skupině 25 - 29 let** (60 606 osob, což představuje podíl na celkové zaměstnanosti 21,30 %). Další početnou skupinou byli zahraniční pracovníci ve věku **20 - 24 let** (49 875 osob, jejichž podíl na celkové zahraniční zaměstnanosti činil 17,53 %). Neméně početná skupina byla skupina zahraničních pracovníků ve věku **30 - 34 let** (46 783 osoby podílející se na zahraniční zaměstnanosti 16,44 %) a dále věková skupina **35 - 39 let** (34 533 osoby, jež představuje 12,14% podíl na celkové zahraniční zaměstnanosti). Věková struktura ženské zahraniční zaměstnanosti nevykazuje oproti věkové struktuře mužů výraznějších rozdílů.

Podle klasifikace zaměstnání (dále KZAM) byla zahraničními pracovníky **nejpočetněji zastoupena 9. třída KZAM** (Pomocní a nekvalifikovaní pracovníci) – **33,35 %**, **7. třída KZAM** (Řemeslníci, kvalifikovaní výrobci a zpracovatelé) – **24,17 %** a **8. třída KZAM** (Obsluha strojů a zařízení) – **17,47 %**. V uvedených třídách KZAM byl zaznamenán nejvyšší meziroční nárůst ve 9. třídě KZAM o 20 515 osob, v 7. třídě KZAM o 7 059 osob a v 8. třídě KZAM o 5 742 osoby a to u všech forem evidence zahraničních pracovníků. V hlavních třídách KZAM měly ženy vyšší početní zastoupení oproti mužům ve 4. třídě KZAM (nižší administrativní pracovníci, úředníci), ve které ženy převažovaly podílem 55,6 % a v 5. třídě KZAM (provozní pracovníci ve službách a obchodě), kde podíl žen činil 56,9 %.

V **odvětvích národního hospodářství** (podle CZ NACE) byla nejpočetnější skupina zahraničních pracovníků k datu 31.12. 2008 zaměstnána **ve zpracovatelském průmyslu** v počtu 102 922 osob tj. **36,17 %** z celkového počtu 284 551 zaměstnaných zahraničních pracovníků a to zejména v kvalifikovaných řemeslnických profesích (zámečnický, šička, švadlena, svářeč, formíř, mechanik, zámečnický, kovář, nástrojař, seřizovač, kvalifikovaný dělník v textilním průmyslu, truhlář) s řazením do 7. – 8. třídy KZAM a pomocné profese, nekvalifikované, s řazením do 9. třídy KZAM. Další početná skupina zahraničních pracovníků byla ve sledovaném období zaměstnána **ve stavebnictví** v počtu 69 076 osob a představuje podíl **24,28 %** z celkového počtu zahraničních pracovníků, nejvíce v profesích zedník, stavební dělník v řazení do 7. třídy KZAM a pomocný stavební dělník ve 9. třídě KZAM. Třetí nejpočetněji zastoupenou skupinu v počtu 23 794 zahraničních pracovníků vykazuje skupina podílející se na činnostech v oblasti velkoobchodu a maloobchodu; oprav a údržby motorových vozidel a dále skupina 19 846 osob pracujících v oblasti vědy, výzkumu a techniky. V zemědělství a lesnictví bylo ke konci sledovaného období evidováno celkem 5 426 osob, což představuje z celku všech zaměstnaných zahraničních pracovníků 1,91 %. Vyšší podíl zastoupení žen oproti mužům vykazovalo odvětví zdravotnictví a sociální péče (69,9 %); ubytování, stravování a pohostinství (50,5 %); dále odvětví veřejné správy, obrany, sociálního zabezpečení (51,9 %) a odvětví činnosti domácností (83,8 %).

Mezi **převažující důvody zaměstnavatelů zaměstnávat pracovníky ze zahraničí** řadí úřady práce skutečnost, že v rozhodující době **není k dispozici vhodný uchazeč o zaměstnání** (uvedlo **60 úřadů práce**), který by splňoval požadavky

zaměstnavatele týkající se kvalifikačních předpokladů pracovníka. Další důvod spatřují úřady práce rovněž ve skutečnosti (uvedl **61 úřad práce**), která spočívá v **ekonomické výhodnosti** zaměstnávat pracovníka ze zahraničí - zaměstnavatelé nemohou anebo nechtějí nabídnout mzdu akceptovatelnou našimi uchazeči. Důvody, které **brání uchazečům o zaměstnání přijmout** nabízené volné pracovní místo se u jednotlivých uchazečů prolínají a vystupují v různých kombinacích. Úřady práce se nejvíce shodují v názoru, že určující jsou u nabízeného pracovního místa **platové podmínky (uvedl 61 úřad práce), dopravní dostupnost (uvedlo 57 úřadů práce) a směnnost (uvedlo 55 úřadů práce)**. Další 51 úřadů práce přikládalo důležitost kritériu jakým je **neodpovídající kvalifikace uchazeče**. Neopomenutelným faktorem ovlivňující uplatnění uchazečů se jeví taktéž zdravotní stav uchazeče (uvedlo 49 úřadů práce) a míra jím **dosážené praxe**, což uvedlo 33 úřadů práce.

Z důvodu **absence vhodného uchazeče o zaměstnání** předpokládají úřady práce pro I. pololetí 2009 **uplatnění zahraničních pracovníků** zejména **v následujících profesích**: vedoucí a řídicí pracovník (KZAM 121, 122, 124); odborný zdravotnický a veterinární pracovník, lékař (KZAM 222); učitel jazyků (KZAM 235); umělecký pracovník (KZAM 245); zdravotnický asistent (KZAM 323); lektor vzdělávacích kurzů (KZAM 323); kuchař/servírka (KZAM 512); zemědělský dělník v rostlinné výrobě (KZAM 611); zemědělský dělník – ošetřovatel a chovatel hospodářských zvířat (KZAM 612); betonář a železář ve stavebnictví (KZAM 712); zedník (KZAM 71 221); stavební dělník (KZAM 71228, 71299); stavební tesař (71241); kovodělník, formíř, svářeč, výrobce, slévárenský dělník zámečnický (KZAM 721, 722); kovář, nástrojář, provozní zámečnický (KZAM 722); soustružník, brusič (KZAM 7223, 7224); dělník v elektrotechnice (KZAM 724); zpracovatelé a výrobci potravinářské výroby (KZAM 741); kvalifikovaný výrobce textilií, oděvů a výrobků z kůže, kožešin - šička (KZAM 74361-3); dělník textilní a obuvnické výroby (KZAM 743, 744); slévač, slévárenský dělník (KZAM 8122); obsluha strojů na výrobky z kovů, frézař, soustružník (KZAM 821); obsluha strojů na pryžové a plastové výrobky (KZAM 823); obsluha strojů na úpravu a výrobu textilních, kožešinových a kožených výrobků (KZAM 826); šička (KZAM 8263); dělník v zemědělství, montážní dělník (KZAM 828); řidič (KZAM 832); pomocný a nekvalifikovaný dělník, uklízeč (KZAM 913); pomocný a sezónní dělník v rostlinné a živočišné výrobě, v lese, v zemědělství (KZAM 921); pomocný a manipulační dělník na stavbách a průmyslu, balič, skladník (KZAM 931, 932).

Přílohy:

- I. Kódové označení kategorií dosaženého vzdělání podle KKO V
- II. Přehled profesí s předpokladem absence vhodného uchazeče
- III. Zaměstnanost zahraničních pracovníků podle okresů a krajů
- IV. Celková zahraniční zaměstnanost s uvedením zastoupení občanů EU/EHP/ESVO a zastoupení zahraničních pracovníků z ostatních států podle klasifikace ekonomických činností (CZ NACE) a podle pohlaví
- V. Celková zahraniční zaměstnanost s uvedením zastoupení občanů EU/EHP/ESVO a zastoupení zahraničních pracovníků z ostatních států podle klasifikace zaměstnání (KZAM) a podle pohlaví
- VI. Pořadová čísla úřadů práce

Kódové označení kategorií dosaženého vzdělání podle KKOV a návaznost na dosažené vzdělání podle ISCED97		
Kód	Dosažené vzdělání	ISCED97 ^{*/}
A	bez vzdělání bez vzdělání, nedokončený 1.stupeň základní školy	0,1
B	neúplné základní vzdělání neúplné základní vzdělání, dokončený 1.stupeň základní školy	
C	základní vzdělání základní vzdělání, jednoletá a dvouletá praktická škola	2
D	nižší střední vzdělání nižší střední vzdělání, tříletá příprava v praktické škole	
E	nižší střední odborné vzdělání nižší střední odborné vzdělání (vzdělávací programy učilišť, odborných učilišť)	
H	střední odborné vzdělání s výučním listem střední odborné vzdělání dosažené absolvováním nematuritních vzdělávacích programů poskytujících výuční list, s výjimkou programů uvedených v bodě E	3C
J	střední nebo střední odborné vzdělávání bez maturity i výučního listu střední nebo střední odborné vzdělání dosažené absolvováním středoškolských nematuritních vzdělávacích programů neposkytujících výuční list	
K	úplné střední všeobecné vzdělání úplné střední všeobecné vzdělání	3A
L	úplné střední odborné vzdělání s vyučením i maturitou úplné střední odborné vzdělání dosažené absolvováním studijních programů SOU ukončených maturitou a vzdělávacích programů SOU i SOŠ pro absolventy tříletých učebních oborů ukončených maturitou	
M	úplné střední odborné vzdělávání s maturitou (bez vyučení) úplné střední odborné vzdělání dosažené absolvováním vzdělávacích programů ukončených maturitou, s výjimkou programů uvedených v bodě L, pomaturitní studium kvalifikační	
N	vyšší odborné vzdělání vyšší vzdělání dosažené absolvováním vzdělávacích programů vyšších odborných škol, konzervatoří a tanečních konzervatoří; pomaturitní studium specializační a inovační	5B,A
R	bakalářské vzdělání vysokoškolské vzdělání dosažené absolvováním bakalářských studijních programů vysokých škol	
T	vysokoškolské vzdělání vysokoškolské vzdělání dosažené absolvováním magisterských (tj. inženýrských a lékařských) studijních programů vysokých škol	5A, 6
V	vysokoškolské doktorské vzdělání vysokoškolské doktorské vzdělání dosažené absolvováním studia v doktorském studijním programu, postgraduální studium a vědecká výchova	

^{*/} Uvedená klasifikace dosaženého vzdělání podle ISCED97 byla přijata Českou republikou na 20. Zasedání Generální konference Unesco v Paříži 1997

Přehled profesí s předpokladem absence vhodného uchazeče

Profese dle KZAM	Číselný kód KZAM	Zařazení CZ NACE	Úřad práce*
Řídící pracovník	1		
Vedoucí pracovník	12		
Ředitelé a prezidenti velkých organizací, podniků a společností	121	27	34
Vedoucí pracovníci, výrobní a provozní pracovníci	12213		37
Vedoucí výrobních útvarů, strojírenství	1224	25	47
Ředitel	123	13,20,28,29	42
Vedoucí pracovník	13		
Programátoři	21313		
Programátoři	21321		
Inženýr správce operačních systémů	21391	62	43
Stavební inženýr jinde neuvedený	21429	251	55
Inženýr konstruktér	21432		
Strojní inženýr, technolog	21432		
Inženýr projektant	21453	25	71
Lékař	22		
Odborní zdrav. a veterinární pracovníci	222	86	6,8,13,25
Lékaři	2221	86-89	26,37,38
Lékaři	22219	86	67,71,43
Profesor, docent, odborný asistent VŠ	23		
Odborný asistent	23114		
Lektor	23191		
Učitel jazyků	235	85	13
Učitel jazyků	23549	85	77
Učitel jazyků	23542,23549	85	71
Vědecký pracovník	24411		
Odborný ekonom	24419		
Tlumočník, překladatel	24471		
Umělečtí pracovníci novináři,a redaktoři	245		
Pěvec	24538	93	71
Člen orchestru	24539	93	71
Hudebníci,umělci	24536		
Člen baletu	24549	93	71
Umělečtí pracovníci, novináři a redaktoři	24571, 9	93, 94-96	26,71
Duchovní	246	94-96	26
Duchovní	24605		
Technický, zdravotnický, pedagogický pracovník	3		
Mistr stavební výroby, stavební technik	31		
Technici fyzikálních oborů	311		
Technik elektronik	31149		
Technik montážní, specialista	31156		
Důlní a hutní technici	3117	04-09	26
Technik	31199		
Technici ve fyz.,tech., oborech	311		
Techničtí pracovníci výpočetní techniky	312		
Obsluha optických zařízení	3139	9521	51
Zdravotní sestra	32		
Thajský/á masér/ka	32261	86	10
Zdravotníci	3229		
Odborný ošetřovatel; zdravotní sestry	323	86	25,36
Zdravotní sestra	32313	86	43
Učitel jazyků	33		
Obsluha jeřábu	33331		
Ostatní pedagogové	334		
Lektor vzdělávacích kurzů, rekvalifikačních praktických kurzů	33493	69,85	42,50
Odborní pracovníci	34		
Odborní pracovníci obchod/finance	341		
Obchodní zástupce	34152	47,	39,
Obchodní zprostředkovatel	34199		
Obchodní referent	34213	46	71

Sociální pracovník	34605	94	71
Odborný církevní pracovník	34909	94	71
Administrativní pracovník	41159	49	17
Skladník a úředník	41312	52	17
Pokladník v obchodě	42131		
Krupiér	42154	92	17
Recepční	4222		
Kuchař/indických,arabských,čínských jídel	51222,6,8	56,55,	10,71
Číšník, servírka	51232	56,	25,53
Ošetřovatel	51324	86	25
Manikér, pedikér	51439		
Masér	51449	93	71
Kuchař	51		
Prodavač	5211	86	25
Kvalifikovaní dělníci v zemědělství, lesnictví, rybolovu	6		
Zemědělský dělník	611	01	27,
Zemědělský dělník, dělník v rostlinné výrobě	61118	01	7,40,71,76
Zemědělský dělník	61138		
Zemědělský dělník	61151,8		
Zemědělský dělník	612		
Chovatelé hospodářských zvířat	6121	01,	14,62,60
Chovatel skotu	61211,4		
Zemědělský dělník, ošetřovatel zvířat	61218	01	15,63,65,46
Pracovník v zemědělství	61228		
Zemědělec	61308	01	45
Kvalifikovaný dělník v lesnictví a v příbuzných oborech	614		
Dělníci pro pěstění a ošetřování dřeva	6141	02	15
Řemeslníci a kvalifikovaní výrobci	7		
Řemeslníci, kvalifikovaní výrobci	71	41,42	30
Horníci při dobývání surovin	711	05	13
Horník	71111	04-09	26
Svářeč v ochranné atmosféře	71122		
Dělník kamenolomu	71137	08,	14
Dělníci pro opracování kamene	7115	23	1
Stav. dělník hlav. stavební výroby, zedníci	712	41,45	16
Betonáři stavebních dílců, železáři ve stavebnictví	712	41,81,43,41	44,73,65,25
Zedník	71221	41	44,67
Stavební obory	713		
Montér, potrubář	7136		
Stavební štukatér	7133		
Stavební dělník	7121,2		
Zedník	71221	43,412,41,41,429,45	32,17,15,11,17,19,22,39,67,71,43,48,49,52,55,56,57
Zedník	71222	41	71,43
Stavební dělník	71228	43,25,41	14,43
Betonář	71231	43,41	71,11
Tesař, truhlář,	7124	16,31,43	56
Tesař stavební	71241	41,43	71,43
Montér pref. budov	71254		
Montér ocelových konstrukcí	71251,2	41.20,25,24,26,29	24,43
Lešenáři	7127		
Ostatní dělníci staveb	712 9	43	58
Stavební údržbář budov	71294		
Stavební dělník	71299	41,43,25,45	63,32,71,43,57,57
Stavební obory	713	41,43	9
Stavební štukatér	7133		
Instalatéři, potrubáři, stavební zámečníci, klempíři	71361		
Montér potrubář	71365.6		
Zámečník stavební	71367	43,32	52,
Malíř pokojů	71411	43,41	44,11
Zpracovatelé výroba masa	71418		
Lakýrník automobilů	714 22		
Lakýrník kovů	71423		
Kovodělníci, strojní obory	72	24,25,28,29,28-32	30,5,9,15
Strojírenský dělník	722	25	73,53,

Formíři,svářeči,výrobci	721	24,25,41	6,10,13,20
Slévárenský dělník	72111 72118	24,2814	2,15
Svářeči	7212	25,28	56,2,37
Svářeči	7212	25,28,24-25	18,34,74,42
Svářeč	72121		
Svářeči v ochranné atmosféře	72122	25,24,43,24	41,12,21,35,52,59
Svářeč	72122	30,15,24,25,28,29, 41	43,64,75,57
Svářeč elektrickým obloukem	72123	24,25,28,29,41,30	44,43
Svářeč	72124		
Dělník svařovny	72128	28	55
Svářeč,svářeč-zámečnick	72129	2814,25,41,15	15,67,71,75,55
Klempíř	72131		
Montér kov.konstrukcí	72141		
Lodní montér	72143	25	71
Kováři,nástrojáři,zámečníci, Kvalifikovaní dělníci ve strojírenství	722	25,24,	20,6,13
Kováři, obsluha kovacího lisu	7221	30	39
Stroj.děl. kovárny, lisovny kovů	72218		
Zámečnick	7222,2	43,26,28,25,41,29,	11,12,15,18,34,37,67,74,43,44, 48,49,55,
Provozní zámečnick	72223	24,25,28,29	22,56
Strojírenský dělník	72228		
Kovodělníci	72229		
Ruční brusič kovů	72241	27	71,
Soustružník, frézař	72231	24-25	18,31
Seřizovači,obsluha obr.strojů	7223		
Obráběč CNC	7223		
Seřizovač a obsluha obr.strojů	7223		
Stroj. Dělník kovodělní	72228		
Soustružník (frézař,obráběč)	72231		
Frézař kovů	72232,3		
Brusič ruční	72241,7	24,25,2814	15,10
Montér	72252		
Slévárenský dělník	72288		
Stroj.děl. výroby lodí	72338	30	44
Mechanik,opravář	72399		
Mechanici, seřizovači, opraváři	724		
Dělník v elektrotechnice	72418	26,27	44,4,48
Seřizovač	72419	28	22
Dělník elektrotechnik	72438		
Mechanik, elektronik	72434	27	44
Truhláři a skláři	732	23	20
Dělník keramické výroby	73218		
Sklář-brusič	73224		
Sklář	73229		
Keramik malíř	7324		
Šička	734		
Šička	74		
Zpracovatelé a výrobci potravinářské výroby	741	10	65,70
Dělník v potravinářství	74111	10	56
Dělník v potravinářství	74114	10	56
Dělník potravinářské výroby	74118	10,03	1,46,48
Zpracovatel masa, ryb	74119		
Pekárenský dělník, pekař	7412	10	56
Cukrář	74125	10	25,
Dělník potravinářské výroby	74128	10	44,51,59
Konzervovač ovoce	74148,9		
Dělník potravinářského průmyslu	74199	10	56
Zpracovatelé dřeva, truhláři	742	16.2	70,73
Truhlář	7421		
Děl.dřevovýroba, úpravář dřeva	74218	16	46
Truhlář	74224	31	60
Dělník dřevovýroby	74228		
Kvalifikovaní výrobci textilií, oděvů a výrobků z kůže, kožešin a kvalifikovaní dělníci v příbuzných oborech	743	1512	38

Kvalifikovaní výrobci	7432		
Šička švadlena	7436	29,13,14	69,19,1,58
Šička,švadlena,oděvní konfekce	74361,2,3	17,13,14	74,16,2,14,39
Čalouník	7437		
Dělník čalounické výroby	74378		
Šička	74361	14,15	10,23,74
Šička	74362		
Šička	74363	13,14	17
Čalouník nábytku	7437		
Dělník čalounické výroby	74378		
Dělník textilní výroby	74398	47,14,19	17,23
Dělník obuvnické výroby	74428	152,	15
Brašnáři	74433		
Obsluha strojů a zařízení	8		
Strojní obory	81	22	59
Obsluha důlního zařízení	811	04-09	26
Obsluha zařízení ve slévárenství	812		
Slévač strojní	81221	245	51
Slévárenský dělník	81228		
Slévárenský dělník	81229	25	12
Obsluha pecí a zařízení na výrobu skla	813		
Obsluha zařízení na výrobu skla	8139		
Dělník sklářské, keramické a cihlářské výroby	81399	23	60
Obsluha zařízení na zpracování dřeva	814,1		
Dělník dřevovýroby	81498		
Dělník dřevovýroby	81418,9	26,22,23	12,
Obsluha elektro linky	81714,8		
Obsluha strojů a zařízení pro práci na železničním svršku	818	49-53	26
Obsluha strojů	82	10,15,25,27	5
Obsluha strojů na výrobky z kovů	821	24,25	20,61,70
Soustružník,frézař,	82111	28,25,29	74,56
Svářeč-obsluha strojů	82116		
Horizontkář	82119		
Brusič kamene	82194		
Montážní dělník	82216		
Lakýrník obsluha	82237		
Obsluha strojů na pryž.a plast. výrobky	823,8231-2	2211	15,73
Plastikář	82329	222	55
Truhlář	82403	31.09	52
Obsluha strojů na výrobu textilních, kožešinových kožených výrobků	826	13	61,73
Obsluha strojů na úpravu vláken	8261		
Tkadlec	82622		
Obsluha šicích a vyšivacích strojů	8263	13,14	19
Šička	82632		
Šička technické konfekce	82633,5	141	15,
Obuvník	8266		
Svrškař	82667	14,152,15	15,7,69,75
Obsluha strojů na výrobu textilních, kožešinových kožených výrobků	82699		
Obsluha strojů na výrobu potravin	827	10	20
Obsluha strojů a zařízení	82719		
Pekař	82742	10	27
Dělník potravinářské výroby	82778		
Montážní dělníci	828	34	2,73
Montážní dělník	8281	25,30,28	57
Montážní dělník vozidel	82816		
Montážní dělník	82818		
Montážní dělník	82819		
Montážní dělník	82829		
Montážní dělník elektrospotřebičů	82834		
Montážní dělník elektrických zařízení	82839	26	44
Montážní dělník	8284		
Montážní dělník	82849		
Montážní dělník	82862		
Montážní dělník výrobků z kůže	82861		
Montážní dělník výrobků z lepenky, kartonu	82863		
Montážní dělník	8287,9		

Montážní dělník	82873,5	32	53
Obsluha strojů	829		
Obsluha stacionárních strojů	82901,9	22	39
Řidič motorových vozidel	832	49	9
Řidič autobusů, trolejbusů, tramvají	83232		
Řidič	8324	49	36
Řidič nákladního auta	83242,3	49	22,64
Řidič speciálních silničních vozidel	83269	49-53	26,
Obsluha jeřábu vysokozdvížného vozíku	83331,41	25	71
Řidič vysokozdvížného vozíku	83341		
Pomocní a nekvalifikovaní dělníci	9	01,10,22,41,43,45	5,65
Uklízeč	913		
Pomocník, uklízeč	9132		
Uklízeč	9131		
Pomocný uklízeč	91329	41,81.29	23,16,35,44,50
Domovník, uklízeč	9141		
Domovník, údržbář	91412		
Nekvalifikovaný pracovník pro čištění města	91699		
Dělník v zemědělství	92		
Dělník v zemědělství	921		
Dělník v zemědělství	92111	01	62,34,44,58,60
Dělník v zemědělství	92112	01	16,60
Zemědělský dělník sezónní	92114	01	35,41
Pomocný dělník v rostlinné výrobě	92115	0121,01	40,15,55
Pomocník živočišné výroby	92116	01	12,59
Pracovník v zemědělství	92119		
Pomocný a nekvalifikovaný pracovník	9212		
Dělník v lese	92122		
Lesní dělník	92124		
Nekvalifikovaný dělník	92129	02	60
Plastikář	92324	18	2
Pomocní a nekvalifikovaní dělníci	93		
Pomocní a nekvalifikovaní dělníci	93		
Pomocní a nekvalifikovaní dělníci v lomech a dolech	931	41	44
Pomocné práce ve stavebnictví	931		
Pomocný dělník v průmyslu	9312		
Pomocný dělník na stavbách	93122		
Pomocný uklízeč na stavbách	9313	41,43,429	51,45,55
Pomocný uklízeč	93132	41,43,45,81,41.20	15,2,4,22,23,33,68,46,50
Nekvalifikované práce na stavbách	93139	41,45	50,34,35,57
Manipulační dělník	932	29,28	44,55
Pomocný dělník v průmyslu	9321	25,30,28	57
Manipulační dělník	93211		48
Pomocný dělník v průmyslu	93212	24,22,32.99,10,31,25,32,29,50,13	3,4,12,23,28,31,63,43,60
Pomocný montážní dělník	93213	22	58
Montážní a manipulační dělník	93219		
Dělník v balírně, ruční balič, pytlovač	9322		
Balič ruční	93221	10	4,35
Nekvalifikovaný dělník	93239		35
Pomocní a nekvalifikovaní dělníci v dopravě, skladě, vazači břemen	933		
Pomocný skladník	93393	46	51
Pomocný pracovník obchodního provozu	93397	47	50

*) číselné označení úřadu práce – pořadová čísla ÚP obsahuje Příloha VI.

Pozn. : Tabulka obsahuje seznam nejfrekventovanějších profesí (KZAM), které úřady práce ve svých pravidelných hodnoceníh opakovaně uvádějí. Nevyplněná políčka ve sloupcích znamenají, že úřad práce ve sledovaném období danou profesi nevedl.

**Vybraných 10 okresů s nejnižším početním zastoupením zahraničních pracovníků
- stav ke dni 31.12. 2008**

Okres	Celkem	Z toho ženy
Jeseník	187	37
Třebíč	256	91
Bruntál	269	60
Jindřichův Hradec	375	114
Prachatice	438	211
Vyškov	502	131
Kroměříž	552	139
Děčín	556	146
Šumperk	578	132
Domažlice	650	259

**Vybraných 10 okresů s nejvyšším početním zastoupením zahraničních
pracovníků - stav ke dni 31.12. 2008**

Okres	Celkem	Z toho ženy
Brno – město	20 571	7 010
Plzeň – město	15 021	5 675
Mladá Boleslav	11 901	2 293
Pardubice	11 496	3 846
Praha – východ	9 222	3 329
Liberec	5 994	2 324
Hradec Králové	5 055	1 574
Ostrava – město	4 773	1 295
Karviná	4 263	187
Kladno	4 229	1 449
Hradec Králové	5 055	1 574

**Zaměstnávání zahraničních pracovníků podle okresů a krajů
stav ke dni 31.12. 2008**

Okres/kraj	Počet informací cizinců, kteří nepotřebují povolení k zaměstnání		Počet informací občanů EU/EHP/ESVO		Počet povolení k zaměstnání cizinců		Počet zahraničních pracovníků celkem	
	celkem	Z toho ženy	Celkem	Z toho ženy	Celkem	Z toho ženy	Celkem	Z toho ženy
Celkem	14516	7066	141101	44926	128934	42794	284551	94786
Praha	4473	2049	41607	15820	48022	15599	94102	33468
Benešov	117	71	937	263	811	295	1865	629
Beroun	137	63	1438	441	1817	744	3392	1248
Kladno	282	116	2591	940	1356	393	4229	1449
Kolín	180	77	2042	498	1229	343	3451	918
Kutná Hora	110	53	690	133	1457	345	2257	531
Mělník	78	39	805	137	1521	443	2404	619
Mladá Boleslav	74	31	10196	2139	1631	123	11901	2293
Nymburk	114	65	441	151	1094	554	1649	770
Praha-východ	326	118	3676	1159	5220	2052	9222	3329
Praha-západ	159	65	1421	380	683	163	2263	608
Příbram	192	91	543	140	1016	311	1751	542
Rakovník	51	20	276	104	861	271	1188	395
Středočeský kraj	1820	809	25056	6485	18696	6037	45572	13331
České Budějovice	369	172	1698	381	1240	336	3307	889
Český Krumlov	140	91	532	203	781	360	1453	654
Jindřichův Hradec	30	16	292	82	53	16	375	114
Písek	54	30	688	276	827	305	1569	611
Prachatice	50	28	171	71	217	112	438	211
Strakonice	113	54	950	317	695	266	1758	637
Tábor	90	49	545	175	374	155	1009	379
Jihočeský kraj	846	440	4876	1505	4187	1550	9909	3495
Domažlice	144	77	475	167	31	15	650	259
Klatovy	146	69	598	194	637	275	1381	538
Plzeň-město	513	224	6988	2702	7520	2749	15021	5675
Plzeň-jih	45	31	426	171	303	158	774	360
Plzeň-sever	123	75	532	234	1050	370	1705	679
Rokycany	75	33	532	170	726	262	1333	465
Tachov	210	116	929	346	192	60	1331	522
Plzeňský kraj	1256	625	10480	3984	10459	3889	22195	8498
Cheb	311	212	849	376	528	236	1688	824
Karlovy Vary	467	284	964	361	949	433	2380	1078
Sokolov	90	57	507	162	54	35	651	254
Karlovarský kraj	868	553	2320	899	1531	704	4719	2156
Děčín	16	8	75	25	465	113	556	146
Chomutov	130	52	440	103	373	91	943	246
Litoměřice	72	43	574	260	1753	651	2399	954
Louny	56	28	425	151	514	116	995	295
Most	79	23	523	71	195	71	797	165
Teplice	193	99	288	73	368	115	849	287
Ústí nad Labem	191	87	510	144	396	43	1097	274
Ústecký kraj	737	340	2835	827	4064	1200	7636	2367
Česká Lípa	160	101	368	130	544	343	1072	574

Jablonec nad Nisou	149	97	774	384	379	197	1302	678
Liberec	325	150	3253	1498	2416	676	5994	2324
Semily	155	81	612	222	256	101	1023	404
Liberecký kraj	789	429	5007	2234	3595	1317	9391	3980
Hradec Králové	215	117	1296	357	3544	1100	5055	1574
Jičín	44	9	888	354	298	65	1230	428
Náchod	81	52	1493	704	398	223	1972	979
Rychnov nad Kněžnou	50	17	881	86	413	61	1344	164
Trutnov	97	59	1556	460	862	295	2515	814
Královéhradecký kraj	487	254	6114	1961	5515	1744	12116	3959
Chrudim	29	9	335	41	543	157	907	207
Pardubice	355	170	3141	1157	8000	2519	11496	3846
Svitavy	48	20	263	100	763	282	1074	402
Ústí nad Orlicí	203	94	1932	729	1124	348	3259	1171
Pardubický kraj	635	293	5671	2027	10430	3306	16736	5626
Havlíčkův Brod	68	43	622	169	910	357	1600	569
Jihlava	197	141	938	224	1234	471	2369	836
Pelhřimov	67	42	622	138	1585	654	2274	834
Třebíč	60	30	102	21	94	40	256	91
Žďár nad Sázavou	43	26	506	114	315	119	864	259
Vysočina	435	282	2790	666	4138	1641	7363	2589
Blansko	118	66	656	253	705	299	1479	618
Brno-město	706	343	9713	3253	10152	3414	20571	7010
Brno-venkov	132	51	1254	374	1614	513	3000	938
Břeclav	44	21	1588	534	207	120	1839	675
Hodonín	22	11	1218	328	119	36	1359	375
Vyškov	12	7	395	80	95	44	502	131
Znojmo	51	20	283	97	440	238	774	355
Jihomoravský kraj	1085	519	15107	4919	13332	4664	29524	10102
Jeseník	5	2	160	34	22	1	187	37
Olomouc	139	63	1440	324	287	27	1866	414
Prostějov	154	93	391	55	192	124	737	272
Přerov	61	27	778	314	566	99	1405	440
Šumperk	39	13	348	85	191	34	578	132
Olomoucký kraj	398	198	3117	812	1258	285	4773	1295
Kroměříž	14	5	217	46	321	88	552	139
Uherské Hradiště	98	53	1123	298	457	153	1678	504
Vsetín	47	30	1308	389	409	139	1764	558
Zlín	167	84	1481	364	692	265	2340	713
Zlínský kraj	326	172	4129	1097	1879	645	6334	1914
Bruntál	10	5	244	49	15	6	269	60
Frýdek-Místek	44	11	2374	310	526	41	2944	362
Karviná	43	11	4108	172	112	4	4263	187
Nový Jičín	55	17	841	297	313	86	1209	400
Opava	52	13	582	217	89	6	723	236
Ostrava-město	157	46	3843	645	773	70	4773	761
Moravskoslezský kraj	361	103	11992	1690	1828	213	14181	2006

Zdroj dat: oddělení. analýz trhu práce MPSV

Celková zahraniční zaměstnanost s uvedením zastoupení občanů EU/EHP/ESVO a zastoupení zahraničních pracovníků z ostatních států podle klasifikace ekonomických činností (CZ NACE) a podle pohlaví – stav ke dni 31.12. 2008

Sekce odvětví	Zahraníční pracovníci celkem za ČR z toho			Ostatní státy			Občané EU/EHP/ESVO			
	CZ NACE	Celkem	Z toho		Celkem	Z toho		Celkem	Z toho	
			Muži	Ženy		Muži	Ženy		Muži	Ženy
A 01	4 639	2 450	2 189	3 025	1 610	1 415	1 614	840	774	
A02,03	787	507	280	527	324	203	260	183	77	
B	4 018	3 853	165	222	211	11	3 796	3 642	154	
C	102 922	68 180	34 742	48 333	29 868	18 465	54 589	38 312	16 277	
D	296	250	46	36	28	8	260	222	38	
E	1 008	738	270	533	343	190	475	395	80	
F	69 076	55 353	13 723	52 618	39 502	13 116	16 458	15 851	607	
G	23 794	13 676	10 118	8 678	5 249	3 429	15 116	8 427	6 689	
H	7 909	5 947	1 962	2 387	1 693	694	5 522	4 254	1 268	
I	6 169	3 053	3 116	3 025	1 603	1 422	3 144	1 450	1 694	
J	7 267	5 112	2 155	2 028	1 424	604	5 239	3 688	1 551	
K	2 377	1 269	1 108	344	207	137	2 033	1 062	971	
L	9 119	5 512	3 607	6 414	3 793	2 621	2 705	1 719	986	
M	19 846	11 795	8 051	6 397	3 528	2 869	13 449	8 267	5 182	
N	8 746	4 716	4 030	3 786	1 892	1 894	4 960	2 824	2 136	
O	393	189	204	45	25	20	348	164	184	
P	4 197	2 180	2 017	1 386	707	679	2 811	1 473	1 338	
Q	5 514	1 658	3 856	688	243	445	4 826	1 415	3 411	
R	1 639	857	782	731	391	340	908	466	442	
S	4 557	2 324	2 233	2 082	865	1 217	2 475	1 459	1 016	
T	37	6	31	28	3	25	9	3	6	
U	241	140	101	137	81	56	104	59	45	
Celkem	284 551	189 765	94 786	143 450	93 590	49 860	141 101	96 175	44 926	

Legenda:

- A 01 - Zemědělství, myslivost
- A 02, 03 - Lesnictví, rybářství
- B - Těžba a dobývání
- C - Zpracovatelský průmysl
- D - Výroba elektřiny, plynu, tepla, klimatizovaného vzduchu
- E - Zásobování vodou, odpadní vody, odpady
- F - Stavebnictví
- G - Velkoobchod, maloobchod, opravy a údržba motorových vozidel
- H - Doprava a skladování
- I - Ubytování, stravování a pohostinství
- J - Informační a komunikační činnosti
- K - Peněžnictví a pojišťovnictví
- L - Nemovitosti
- M - Věda, výzkum, technika
- N - Administrativní a podpůrné činnosti
- O - Veřejná správa, obrana, sociální zabezpečení
- P - Vzdělávání
- Q - Zdravotnictví a sociální péče
- R - Kulturní, zábavní, rekreační činnosti
- S - Ostatní činnosti
- T - Činnosti domácností jako zaměstnavatelů
- U - Exteritoriální organizace a spolky

Celková zahraniční zaměstnanost s uvedením zastoupení občanů EU/EHP/ESVO a zastoupení zahraničních pracovníků z ostatních států podle klasifikace zaměstnání (KZAM) a podle pohlaví - stav ke dni 31.12. 2008

Třída KZAM	Zahraníční pracovníci celkem za ČR z toho			Ostatní státy			Občané EU/EHP/ESVO		
	Celkem	Z toho		Celkem	Z toho		Celkem	Z toho	
		Muži	Ženy		Muži	Ženy		Muži	Ženy
1	7 084	5 801	1 283	2 012	1 650	362	5 072	4 151	921
2	19 452	12 374	7 078	5 100	3 370	1 730	14 352	9 004	5 348
3	19 478	10 668	8 810	4 560	2 593	1 967	14 918	8 075	6 843
4	8 534	3 788	4 746	2 115	1 035	1 080	6 419	2 753	3 666
5	13 483	5 807	7 676	4 040	1 684	2 356	9 443	4 123	5 320
6	2 593	1 332	1 261	1 459	716	743	1 134	616	518
7	68 775	55 903	12 872	30 302	22 373	7 929	38 473	33 530	4 943
8	49 738	32 622	17 116	22 698	13 790	8 908	27 040	18 832	8 208
9	94 905	61 214	33 691	71 128	46 357	24 771	23 777	14 857	8 920
0	509	256	253	36	22	14	473	234	239
Celkem	284 551	189 765	94 786	143 450	93 590	49 860	141 101	96 175	44 926

Legenda:

1. Zákonodárci, vedoucí a řídící pracovníci
2. Vědečtí a odborní duševní pracovníci
3. Techničtí, pedagogičtí pracovníci a pracovníci v příbuzných oborech
4. Nižší administrativní pracovníci (úředníci)
5. Provozní pracovníci ve službách a obchodě
6. Kvalifikovaní dělníci v zemědělství, lesnictví a v příbuzných oborech (kromě obsluhy strojů a zařízení)
7. Řemeslníci a kvalifikovaní výrobci, zpracovatelé, opraváři (kromě obsluhy strojů a zařízení)
8. Obsluha strojů a zařízení
9. Pomocní a nekvalifikovaní pracovníci
0. Osoby bez pracovního zařazení

Pořadová čísla úřadů práce

1.	Benešov	41.	Olomouc
2.	Beroun	42.	Opava
3.	Blansko	43.	Ostrava
4.	Brno	44.	Pardubice
5.	Brno-venkov	45.	Pelhřimov
6.	Bruntál	46.	Písek
7.	Břeclav	47.	Plzeň - jih
8.	Česká Lípa	48.	Plzeň
9.	České Budějovice	49.	Plzeň - sever
10.	Český Krumlov	50.	Praha
11.	Děčín	51.	Praha - východ
12.	Domažlice	52.	Praha - západ
13.	Frýdek-Míst.	53.	Prachatice
14.	Havlíčkův Brod	54.	Prostějov
15.	Hodonín	55.	Přerov
16.	Hradec Králové	56.	Příbram
17.	Cheb	57.	Rakovník
18.	Chomutov	58.	Rokycany
19.	Chrudim	59.	Rychnov nad Kněžnou
20.	Jablonec nad Nisou	60.	Semily
21.	Jeseník	61.	Sokolov
22.	Jičín	62.	Strakonice
23.	Jihlava	63.	Svitavy
24.	Jindřichův Hradec	64.	Šumperk
25.	Karlovy Vary	65.	Tábor
26.	Karviná	66.	Tachov
27.	Kladno	67.	Teplice
28.	Klatovy	68.	Trutnov
29.	Kolín	69.	Třebíč
30.	Kroměříž	70.	Uherské Hradiště
31.	Kutná Hora	71.	Ústí nad Labem
32.	Liberec	72.	Ústí nad Orlicí
33.	Litoměřice	73.	Vsetín
34.	Louny	74.	Vyškov
35.	Mělník	75.	Zlín
36.	Mladá Boleslav	76.	Znojmo
37.	Most	77.	Žďár nad Sázavou
38.	Náchod		
39.	Nový Jičín		
40.	Nymburk		

II. Kontrolní činnost v oblasti zaměstnávání zahraničních pracovníků

1. Kontrolní činnost úřadů práce a spolupráce ostatních státních orgánů

Kontrolní útvary úřadů práce provedly ve sledovaném období roku 2008 **celkem 11 724 kontrolních akcí**. Z tohoto celkového počtu provedených kontrolních akcí bylo úřady práce uskutečněno **1 933 kontroly u zaměstnavatelů** (což činí 16,48 % z celkového počtu), kteří zaměstnávali i zahraniční pracovníky. V oblasti kontroly zahraniční zaměstnanosti bylo **zjištěno pochybení u 537 kontrolovaných zaměstnavatelů**, což z celku 1 933 kontroly představuje 27,78 %. Dle údajů poskytnutých úřady práce bylo v roce 2008 zahájeno celkem 450 správních řízení na základě kontrol provedených Celními úřady.

Kontrolní činnost úřadů práce probíhá nejen v rámci jejich plánované či monitorovací činnosti, nýbrž je uskutečňována taktéž na základě poskytnutých podnětů ke kontrole z řad jiných státních orgánů. U úřadů práce byly zjišťovány údaje týkající se druhu podnětu, na základě kterého byly jednotlivé kontrolní akce uskutečněny. Zároveň byly úřady práce požádány o sdělení, zda jsou kontrolní akce prováděny ve spolupráci s cizineckou policií, popřípadě v součinnosti i s dalšími státními orgány.

Ve sledovaném období roku 2008 se nejvíce na počtu podaných podnětů ke kontrolním akcím a přímé účasti na těchto kontrolách podílela cizinecká policie a orgány Celní správy. Celkem podala **cizinecká policie 357 podnětů ke kontrole** a spolu s úřady práce byla **účastna při 568 kontrolních akcích**. Orgány **Celní správy** podaly v roce 2008 celkem **319 podnětů ke kontrole a účastnily se kontroly v 335 případech**. Z uvedeného vyplývá, že se na celkovém počtu 1 933 provedených kontrolních akcí cizinecká policie podílela svými podněty k jejich provedení 18,46 % a svojí účastí v 29,38 %. Celní správa se podněty ke kontrolám podílela 16,50 % a účastí v 17,33 %. Kontrolních akcí se spolu s úřady práce zúčastňují i další státní orgány, ovšem v již zanedbatelné míře. Shora uvedené podíly zastoupení na kontrolních akcích se vztahují ke kontrolám zaměřeným na oblast zaměstnávání zahraničních pracovníků.

Úřady práce v roce 2008 při 1 933 kontrolních akcích **zkontrolovaly celkem 24 203 zahraničních pracovníků**, z toho 8 332 ženy. Z tohoto počtu bylo zjištěno **pochybení u 6 515 osob** - z čehož u 2 342 osob, z toho 575 žen, bylo zjištěno nelegální zaměstnávání a u 4 173 osob nesplnil zaměstnavatel svoji informační (ohlašovací) povinnost vůči úřadu práce uloženou v § 87 zákona č. 435/2004 Sb., o zaměstnanosti, ve znění pozdějších předpisů (dále jen ZoZ). Vzhledem k absenci evidence na úřadu práce jsou tito zaměstnavatelem neohlášení zahraniční pracovníci (občané EU/EHP/ESVO a cizinci, kteří nepotřebují povolení k zaměstnání) pokládáni za nezdokumentovaně zaměstnávané osoby (Graf 1. a Graf 2. znázorňuje zastoupení nelegálně a neohlášeně zaměstnávaných zahraničních pracovníků v letech 2001 – 2008).

Ke dni 31.12. 2008 **uložily úřady práce celkem 1 002 pokuty** v celkové výši **30 213 400 Kč**. Z toho bylo uloženo **168 pokut zaměstnancům** ve výši **794 700 Kč** a **834 pokuty zaměstnavatelům** ve výši **29 418 700 Kč**. Uvedené údaje představují sankce za porušení předpisů na úseku zaměstnanosti zahraničních pracovníků.

V roce 2008 se v porovnání s rokem 2007 **navýšil počet provedených kontrolních akcí** zaměřených na zaměstnávání zahraničních pracovníků celkem **o 449 kontrol** (rok 2007 – 10 559 kontrol, z toho 1 484 kontroly na zaměstnávání zahraničních pracovníků, což činí 14,05 % z celkového počtu; rok 2008 – 11 724, z toho 1 933 kontroly na zaměstnávání zahraničních pracovníků, tedy 16,49 % z celkového počtu), což představuje nárůst o 2,44 %.

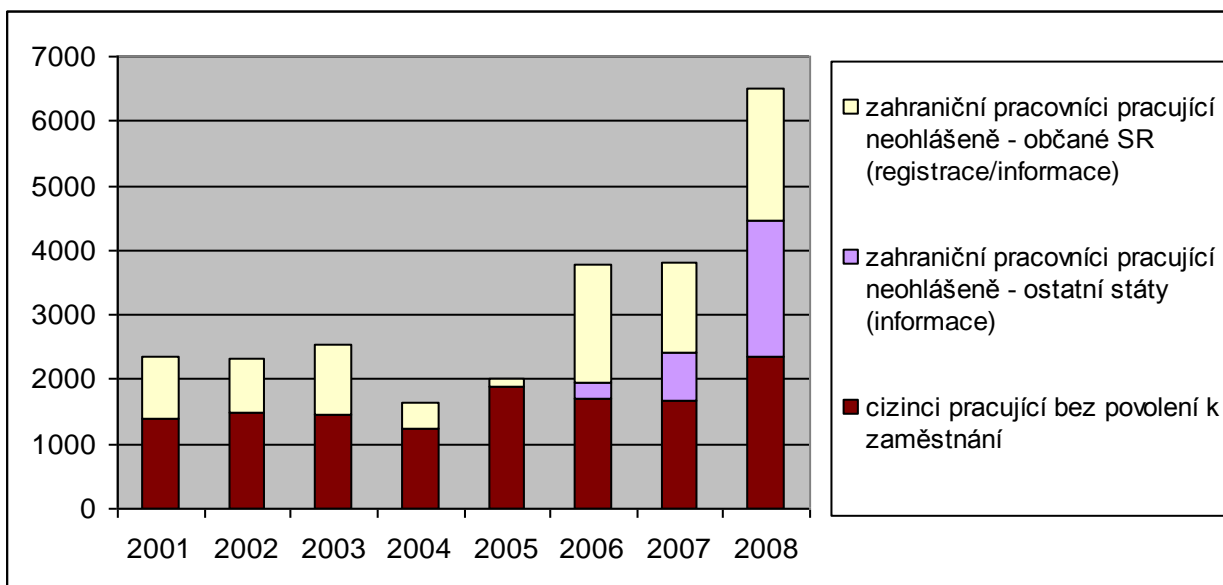
Počet zjištěných porušení ZoZ i počet a výše udělených pokut v porovnání s rokem 2007 výrazně vzrostl. Oproti roku 2007 se v uplynulém roce 2008 uskutečnilo i více součinnostních kontrol úřadů práce s cizineckou policií a orgány Celní správy.

Tabulka 1. Vyhodnocení kontrolní činnosti úřadů práce za rok 2008

Rekapitulace - rok 2008	
1. Celkový počet provedených kontrol	11 724
2. z toho počet kontrol u zaměstnavatelů zaměstnávající zahraniční pracovníky (cizince a občany EU/EHP/ESVO)	1 933
z toho provedeno kontrol z podnětu	
3. z podnětu úřadu práce	1 086
4. z podnětu cizinecké policie (CP)	357
5. z podnětu živnostenského úřadu	13
6. z podnětu finančního úřadu	1
7. z podnětu inspektorátu práce	4
8. z podnětu orgánů Celní správy	319
9. z podnětu Policie ČR (vyjma CP)	24
10. z jiného podnětu - celkem 127 z toho:	
11. z podnětu veřejnosti, občanů	56
12. z podnětu městského úřadu	2
13. z podnětu jiného než místně příslušného úřadu práce	33
14. z podnětu zaměstnance	9
15. z podnětu Ministerstva práce a sociálních věcí	26
16. z podnětu odborové organizace	0
17. z podnětu Všeobecné zdravotní pojišťovny	0
18. z podnětu hygienické stanice	0
19. z podnětu Velvyslanectví Rumunska	1
20. z podnětu advokátní kanceláře	0
Výsledky kontrol a spoluúčast kontrolních orgánů	
21. Zkontrolované osoby zahraničních pracovníků celkem	24 203
22. z toho zjištěno nelegálně + nezdokumentované** zaměstnáváných osob	2 342 + 4 173
23. Počet uložených pokut celkem	1 002
z toho uloženo pokut zaměstnancům + zaměstnavatelům	168 + 834
24. Výše uložených pokut celkem v Kč	30 213 400
z toho výše pokut zaměstnancům + zaměstnavatelům	794 700 + 29. 418 700
Spolupráce kontrolních orgánů – počty kontrol provedeny za spoluúčasti	
25. za účasti cizinecké policie (CP)	568
26. za účasti živnostenského úřadu	5
27. za účasti finančního úřadu	1
28. za účasti inspektorátu práce	18
29. za účasti orgánů Celní správy	335
30. za účasti Policie ČR (vyjma CP)	42
31. za účasti České obchodní inspekce	1
32. za účasti jiného úřadu práce	0
33. za účasti městské policie	0

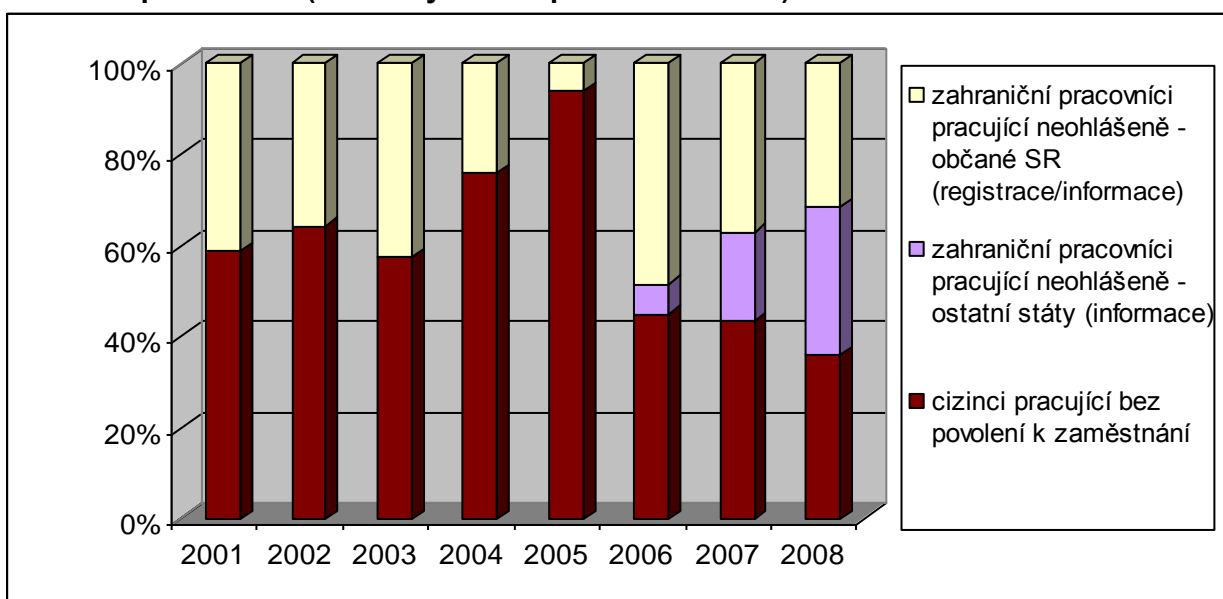
***) nedodržení informační povinnosti zaměstnavatelem (§ 87 ZoZ)

Graf 1. **Počovní zastoupení nelegálně a neohlášeně zaměstnávaných zahraničních pracovníků (zvlášt' vyznačen počet občanů SR) v letech 2001 - 2008**



Graf 1. a 2. vyjadřuje zastoupení nelegálně zaměstnávaných zahraničních pracovníků (cizinců, kteří potřebují k výkonu práce povolení k zaměstnání) a neohlášeně respektive nezdokumentovaně zaměstnávaných zahraničních pracovníků (zaměstnavatelem úřadu práce neohlášenými pracujícími občany EU/EHP/ESVO a cizinci, kteří nepotřebují povolení k zaměstnání). Ve skupině zaměstnavatelem neohlášených zahraničních pracovníků je v grafech zvlášt' vyznačeno výrazné zastoupení občanů Slovenska (SR), kteří byli do roku 2004 evidováni zaměstnavateli na úřadech práce na základě registrační karty. Nejméně pochybení bylo zjištěno v roce 2005, kdy počet neohlášených občanů SR činil pouze 123 osob (podrobněji Tabulka 6).

Graf 2. **Podíl zastoupení nelegálně a neohlášeně zaměstnávaných zahraničních pracovníků (zvlášt' vyznačen podíl občanů SR) v letech 2001 - 2008**



2. Nelegálně a nezdokumentovaně zaměstnávání zahraniční pracovníci podle státního občanství

Podle státního občanství se k nejpočetnější skupině nezdokumentovaných, neohlášeně zaměstnávaných zahraničních pracovníků, v jejichž případě nesplnil zaměstnavatel informační povinnost dle § 87 ZoZ, řadí občané **Slovenska**, s počtem 2 056 osob. Následují občané **Ukrajiny** s celkovým počtem 1 302 nelegálně i neohlášeně zaměstnávaných osob. Přestože uvedené představuje neměnnou skutečnost v porovnání s údaji v předcházejících letech, je třeba na tuto skutečnost nahlížet rovněž v souvislosti s nejvyšším početním zastoupením pracovníků z těchto obou uvedených států na trhu práce v ČR.

Další početnou skupinu zjištěných nelegálně i neohlášeně zaměstnávaných zahraničních pracovníků představují občané **Vietnamu** s počtem 1 183 osoby, u nichž došlo v meziročním porovnání k výraznějšímu nárůstu o 887 osob (rok 2007 – celkem 296 osob, rok 2008 – celkem 1 183 osoby). S početním odstupem následují další nelegálně i neohlášeně zaměstnávání zahraniční pracovníci z Polska (707 osob), Bulharska (434 osoby), Rumunska (321 osoba), Mongolska (149 osob), Moldavska (100 osob), Číny (50 osob) a Uzbekistánu (33 osoby). Následující Tabulka 2. podává přehled o prvních deseti státech dle počtu zjištěných nelegálně a nezdokumentovaně zaměstnávaných zahraničních pracovníků v období let 2005 – 2008 (zastoupení dalších států uvedeno podrobněji v Příloze III.)

Tabulka 2. **Přehled pořadí podle státního občanství nelegálně a nezdokumentovaně zaměstnávaných zahraničních pracovníků (cizinců a občanů EU/EHP/ESVO)**

Stav 31.12.2008			Stav 31.12.2007		Stav 31.12.2006		Stav 31.12.2005	
1.	<i>Slovensko</i>	2 056	<i>Slovensko</i>	1 418	<i>Slovensko</i>	1 836	Ukrajina	1 452
2.	Ukrajina	1 302	Ukrajina	1 292	Ukrajina	1 280	<i>Slovensko</i>	123
3.	Vietnam	1 183	<i>Polsko</i>	380	Vietnam	147	Vietnam	109
4.	<i>Polsko</i>	707	Vietnam	296	Rumunsko	123	Bulharsko	98
5.	<i>Bulharsko</i>	434	Moldavsko <i>Bulharsko</i>	105 105	<i>Polsko</i>	88	Moldavsko	86
6.	<i>Rumunsko</i>	321	<i>Rumunsko</i>	77	Bulharsko	63	Rumunsko	54
7.	Mongolsko	149	Čína	40	Moldavsko	61	Taiwan	36
8.	Moldavsko	100	Mongolsko	19	Čína	59	Rusko	35
9.	Čína	50	Rusko	16	USA, Bělorusko	22 22	Čína	27
10.	Uzbekistán	33	<i>Německo</i>	15	<i>Německo</i>	20	Makedonie	13

3. Výskyt porušování zákona o zaměstnanosti č. 435/2004 Sb., ve znění pozdějších předpisů, podle ekonomické činnosti zaměstnavatele

V roce 2008 pracovalo bez povolení k zaměstnání nejvíce zahraničních pracovníků ve **zpracovatelském průmyslu** (641 osoba, z toho 186 žen), **ve stavebnictví** (540 osob z toho 49 žen) a **v administrativních a podpůrných činnostech** (525 osob z toho 167 žen). Další nelegálně zaměstnávaní zahraniční pracovníci byli zjištěni v oblasti zahrnující **velkoobchod a maloobchod; opravy a údržbu motorových vozidel** (248 osob, z toho 56 žen), dále **v oblasti ubytování, stravování a pohostinství** (136 osob, z toho 30 žen) a **v dopravě a skladování** (109 osob z toho 40 žen). Přehled nelegálně zaměstnávaných pracovníků v rozdělení dle ekonomické činnosti jejich zaměstnavatele (CZ NACE) následně uvádí Tabulka 4. (podrobněji příloha IV.)

Tabulka 4. **Přehled nelegálně zaměstnávaných zahraničních pracovníků v rozdělení dle ekonomické činnosti zaměstnavatele (CZ NACE)**

CZ NACE zaměstnavatele		Zahraníční pracovníci zaměstnávaní bez povolení k zaměstnání	
Sekce/oddíl	Název	Celkem	Z toho ženy
A 01	Zemědělství, myslivost	57	14
A 02, 03	Lesnictví a rybářství	0	0
B	Těžba a dobývání	1	0
C	Zpracovatelský průmysl	641	186
D	Výroba a rozvod elektřiny, plynu, tepla, klim. vzduchu	1	0
E	Zásobování vodou; činnosti související s odpadními vodami, odpady a sanacemi	12	6
F	Stavebnictví	540	49
G	Velkoobchod a maloobchod; opravy a údržba motorových vozidel	248	56
H	Doprava a skladování	109	40
I	Ubytování, stravování a pohostinství	136	30
J	Informační a komunikační činnosti	0	0
K	Peněžnictví a pojišťovnictví	0	0
L	Činnosti v oblasti nemovitostí	10	2
M	Profesní, vědecké a technické činnosti	11	1
N	Administrativní a podpůrné činnosti	525	167
O	Veřejná správa a obrana; povinné sociální zabezpečení	0	0
P	Vzdělávání	0	0
Q	Zdravotnictví a sociální péče	20	11
R	Kulturní, zábavní a rekreační činnosti	2	0
S	Ostatní činnosti	29	13
T	Činnosti domácností jako zaměstnavatelů; činnosti domácností produkující blíže neurčené výrobky a služby pro vlastní potřebu	0	0
U	Činnosti exterritoriální organizací a orgánů	0	0
celkem		2 342	575

4. **Výskyt porušení § 89 zákona o zaměstnanosti č. 435/2004 Sb., ve znění pozdějších předpisů, podle ekonomické činnosti zaměstnavatele**

Kontrolní útvary úřadů práce se v roce 2008 rovněž zaměřily na **dodržování § 89 ZoZ**, který stanoví, že plnění úkolů vyplývajících z předmětu činnosti právnické osoby zajišťovaných společníkem, statutárním orgánem nebo členem statutárního nebo jiného orgánu obchodní společnosti pro obchodní společnost nebo členem družstva nebo členem statutárního nebo jiného orgánu družstva pro družstvo je považováno za zaměstnání, ke kterému je vyžadováno povolení k zaměstnání. Při kontrolních akcích bylo za rok 2008 zjištěno **celkem 464 osoby**, u kterých bylo prokázáno nedodržení § 89 výše citovaného zákona.

Tabulka 3. **Výskyt porušení § 89 zákona č. 435/2004 Sb., zákona o zaměstnanosti podle ekonomické činnosti zaměstnavatele (CZ NACE)**

CZ NACE zaměstnavatele		Právní forma			
Sekce/oddíl	Název	Společnost s ručením omezeným	Veřejná obchodní společnost	Akciová společnost	Družstvo
A 01	Zemědělství, myslivost				8
A 02, 03	Lesnictví a rybářství				
B	Těžba, dobývání				
C	Zpracovatelský průmysl	15		4	132
D	Výroba elektřiny, plynu, tepla, klimatizace vzduchu				
E	Zásobování vodou, odpadní vody, odpady				
F	Stavebnictví	14		10	193
G	Velkoobchod, maloobchod opravy a údržba motorových vozidel	7			
H	Doprava a skladování				
I	Ubytování, stravování a pohostinství	3			10
J	Informace a komunikace				
K	Peněžnictví a pojišťovnictví				
L	Nemovitosti				
M	Věda, výzkum, technika				
N	Administrativní a podpůrné činnosti	3			65
O	Veřejná správa; obrana; sociální zabezpečení				
P	Vzdělávání				
Q	Zdravotnictví a sociální péče				
R	Kultura, zábava, rekreace				
S	Ostatní činnosti				
T	Domácnosti zaměstnávající personál				
U	Exteritoriální organizace a spolky				
Celkem osob: 464 z toho:		42	0	14	408

Nejčastěji se **porušení § 89 dopouštěla družstva – 408 případů** a dále ve 42 případech společnosti s ručením omezeným. V řazení podle klasifikace činnosti zaměstnavatele (CZ NACE) bylo zjištěno **nejvíce pochybení ve stavebnictví – 217 případů**, ve zpracovatelském průmyslu - 151 případ a v oblasti zahrnující administrativní a podpůrné činnosti – 68 případů. Nedodržování § 89 ZoZ nejvíce v roce 2008 vykazují družstva zabývající se činnostmi ve stavebnictví (Tabulka 3., podrobněji příloha V.)

5. Kontrolní činnost úřadů práce v letech 2006 – 2008

V roce 2006 a 2007 byl úřady práce realizován porovnání s rokem 2008 (celkem 11 724) srovnatelný počet kontrolních akcí (rok 2006 celkem 10 424 akcí, rok 2007 celkem 10 559 akcí). Na kontrolních akcích se spolu s úřady práce nejvíce podílela cizinecká policie (dále CP) a orgány Celní správy (dále CS). V roce 2006 se uskutečnilo z podnětu úřadů práce celkem 805 kontrolních akcí (rok 2007 – 821 akcí), z podnětu CP 251 kontrolních akcí (rok 2007 – 267 akcí) a z podnětu CS 289 kontrolních akcí (rok 2007 – 264 akcí).

Společných kontrolních akcí se v roce 2006 spolu s úřady práce nejvíce účastnila CS, která byla přítomna u 412 kontrolních akcí (rok 2007 – 360 akcí) a CP, která se účastnila 376 kontrolních akcí (rok 2007 – 396 akcí).

Při kontrolách bylo během roku 2008 zkontrolováno celkem 24 203 zahraniční pracovníci, což je o 2 306 osob více než v roce 2007 (celkem 21 897 osob) a o 12 109 osob více než v r. 2006 (celkem 12 094 osoby). Z tohoto počtu bylo zjištěno pochybení ve 6 515 případech, přičemž u 2 342 osob (z toho 575 žen) byla zjištěna nelegální práce a u 4 173 osob nesplnil zaměstnavatel svoji informační povinnost o nástupu pracovníka do zaměstnání uloženou zaměstnavatelům v § 87 ZoZ.

V roce 2007 bylo z celkového počtu 21 897 zkontrolovaných osob zjištěno pochybení ve 3 825 případech, přičemž u 1 662 osob bylo zjištěno nelegální zaměstnávání a u 2 163 osob nesplnil zaměstnavatel svoji informační povinnost podle § 87 ZoZ. V roce 2006 bylo z celkového počtu 12 094 zkontrolovaných osob zjištěno pochybení v 3 788 případech, přičemž u 1 701 osoby bylo zjištěno nelegální zaměstnávání a u 2 087 osob nesplnil zaměstnavatel svoji informační povinnost uloženou v § 87 ZoZ.

V oblasti udělování sankcí se navýšil počet udělených pokut v roce 2008 (1 002 pokuty ve výši 30. 213 400 Kč) v porovnání s rokem 2007 celkem o 217 pokut (785 pokut ve výši 21. 896 900 Kč) a v porovnání s rokem 2006 o 230 pokut (772 pokuty ve výši 23. 766 553 Kč). Počet udělených pokut v roce 2008 vzrostl oproti roku 2007

o 185 pokut udělených zaměstnavatelům (v roce 2007 - 649 pokut, v roce 2006 - 640 pokut), zatímco u udělených pokut zaměstnancům zůstává počet srovnatelný s přecházejícími roky 2006 a 2007.

Tabulka 5. **Výsledky kontrolní činnosti úřadů práce v letech 2006 - 2008**

Rok	Počet kontrolních akcí	z toho u zaměstnavatelů zaměstnávající zahraniční pracovníky	Počet pokut	Výše pokuty v Kč celkem	z toho uděleno			
					zaměstnavatelům		zaměstnancům	
					Počet pokut	Výše pokuty v Kč	Počet pokut	Výše pokuty v Kč
2006	10 424	1 474	772	23 766 553	640	23 359 053	132	407 500
2007	10 559	1 484	785	21 896 900	649	21 566 200	136	330 700
2008	11 724	1 933	1 002	30 213 400	834	29 418 700	168	794 700

K nejpočetnější skupině nelegálně či nezdokumentovaně zaměstnaných zahraničních pracovníků se podle státního občanství dlouhodobě řadí občané Ukrajiny (rok 2006 – 1 280 osob, rok 2007 - 1 292 osoby a rok 2008 -1 302 osoby) a Slovenska (rok 2006 – 1 836 osob, rok 2007 – 1 418 osob a rok 2008 2 056 osob).

Podle stavu k 31.12. 2008 s početním odstupem dále následovali v první desítce zjištěných nelegálně a nezdokumentovaně zaměstnáváných zahraničních pracovníků občané Vietnamu, Polska, Bulharska, Rumunska, Mongolska, Moldavska, Číny a Uzbekistánu (v roce 2006 občané Vietnamu – 147 osob, Rumunska – 123 osob, Polska – 88 osob, Bulharska – 63 osob, Moldavska – 61 osob, Číny – 59 osob, USA – 22 osob, Běloruska – 22 osob a Německa – 20 osob a v roce 2007 občané Polska – 380 osob, Vietnamu – 296 osob, Moldavska – 105 osob a Bulharska – 105 osob, Rumunska 77 osob, Číny – 40 osob, Mongolska – 19 osob, Ruska – 16 a Německa 15 osob).

Za rok 2008 byly během kontrol zjištěny celkem 464 osoby, u nichž bylo prokázáno nedodržení § 89 ZoZ. V porovnání s předchozím obdobím roku 2007 (189 osob) došlo k navýšení o 275 osob a ve srovnání s rokem 2006 (310 osob) o 154 osoby. Podle klasifikace ekonomických činností zaměstnavatele (CZ NACE) bylo

zjištěno nejvíce pochybení ve stavebnictví (217 případů), ve zpracovatelském průmyslu (151 případ) a v oblasti zahrnující administrativní a podpůrné činnosti (68 případů). V roce 2007 bylo podle odvětvové klasifikace ekonomických činností zaměstnavatele (OKEČ) zjištěno 59 případů pochybení v oblasti služeb převážně pro podniky, 44 případy ve stavebnictví a 33 případy při výrobě kovových konstrukcí a kovodělných výrobků. V roce 2006 byl zaznamenán výskyt nedodržení § 89 ZoZ celkem u 310 osob. Nejvíce případů bylo zjištěno ve stavebnictví (181), ve službách převážně pro podniky (34) a v dřevařském průmyslu (35).

V roce 2008 se porušení § 89 ZoZ nejvíce dopouštěla družstva (408 případů) a společnosti s ručením omezeným (42 případů). V roce 2007 bylo zjištěno nedodržování § 89 u společností s ručením omezeným v 88 případech a u družstev v 75 případech. V roce 2006 se porušení § 89 dopustila družstva ve 148 případech a společnosti s ručením omezeným ve 111 případech.

Následující přehled v Tabulce 6. a Grafu 3. zachycuje kontrolní činnost úřadů práce v oblasti zahraniční zaměstnanosti a její výsledky v letech 2001 - 2008.

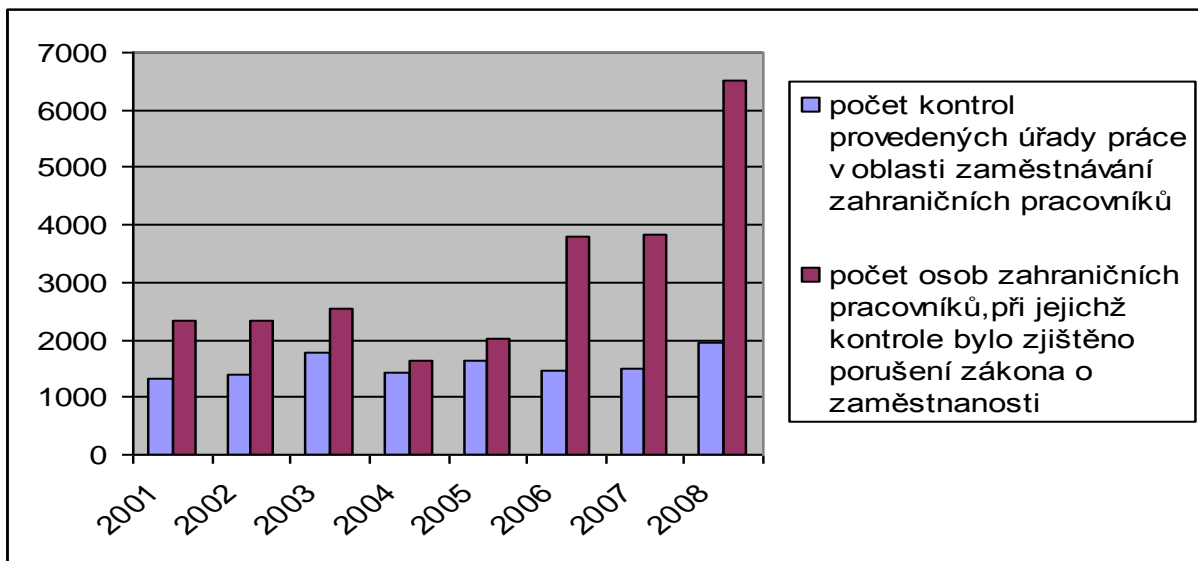
Tabulka 6. Časová řada podle vybraných ukazatelů v letech 2001 – 2008

Časová řada	2001	2002	2003	2004	2005	2006	2007	2008
1. Celkový počet provedených kontrol	11 238	11 078	10 597	9 112	9 933	10 424	10 559	11 724
2. z toho počet kontrol u zaměstnavatelů zaměstnávajících zahraniční pracovníky	1 306	1 382	1 760	1 430	1 631	1 474	1 484	1 933
z toho ve spolupráci ÚP s CP provedeno kontrol	623	506	958	691	553	376	396	568
3. z podnětu úřadu práce	542	773	1 018	930	972	805	821	1 086
4. z podnětu cizinecké policie (CP)	503	370	496	349	340	251	267	357
5. z podnětu živnostenského úřadu	*	*	*	26	15	12	10	13
6. z podnětu finančního úřadu	*	*	*	7	1	2	1	1
7. z podnětu inspektorátu práce	*	*	*	4	1	4	4	4
8. z podnětu orgánů Celní správy	*	*	*	3	116	289	264	319
9. z podnětu Policie ČR (vyjma CP)	*	*	*	2	1	13	11	24
10. z jiného podnětu	261	239	248	100	169	53	106	127
11. Zkontrolované osoby celkem	*	5 145	5 128	9 889	9 534	12 094	21 897	24 203
12. z toho zjištěno nelegálně + nezdokumentovaně zaměstnávaných	1 381	1 488	1 466	1 646	2 017	1 701 + 2 087	1 662 + 2 163	2 342 + 4 173
13. Zkontrolované osoby - občané SR celkem	*	6 043	4 705	*	*	*	*	*
14. zjištěno pochybení u občanů SR - absence registrace/informace	968	829	1 081	397**	123**	1 836**	1 418**	2 056**
15. Celkem zjištěno pochybení u počtu osob	2 349	2 317	2 547	1 646	2 017	3 788	3 825	6 515

*) nebylo samostatně sledováno

***) nedodržení informační povinnosti zaměstnavatelem (§ 87 ZoZ)

Graf 3. Kontrolní činnost úřadů práce v oblasti zahraniční zaměstnanosti v letech 2001 - 2008 (v grafu znázorněn řádek 2 a řádek 15, Tabulky 6.; nezaregistrovaní občané SR vedeni v roce 2001 - 2003 početně zvlášť na řádku 14 a v roce 2004 -2005 vedeni občané SR - informace v řádku 12 včetně)



Přílohy:

- I. Výsledky kontrol a spoluúčast ostatních státních orgánů
- II. Počet kontrol a rozdělení podnětů k jejich provedení
- III. Počty nelegálně a nezdokumentovaně zaměstnaných zahraničních pracovníků podle státního občanství
- IV. Přehled nelegálně zaměstnávaných zahraničních pracovníků v rozdělení podle ekonomické činnosti zaměstnavatele (CZ NACE)
- V. Výskyt porušení § 89 zákona o zaměstnanosti č. 435/2004 Sb., ve znění pozdějších předpisů, podle ekonomické činnosti zaměstnavatele (CZ NACE)

Výsledky kontrol a spoluúčast ostatních státních orgánů

Úřad práce		Počet zkontrolovaných osob					Účast ostatních státních orgánů								Pokuty udělené Z – zaměstnavatelům P – zaměstnancům	
		Celkem	z toho ženy	z toho nelegálně			Sloupec 1 - 8								Počet sankcí	Výše sankce v tis. Kč
				celkem	ženy		1	2	3	4	5	6	7	8		
1.	Benešov	194	58	110	31	0	6	0	0	0	19	0	4	6	5z	1270000
2.	Beroun	119	23	103	22	0	1	0	0	0	4	0	4	17	10z	415000
3.	Blansko	507	235	5	2	0	2	0	0	0	2	1	0	1	7p	21000
															2z	20000
4.	Brno	1595	472	6	2	0	2	0	0	0	6	0	1	2	1z	20000
5.	Brno-venkov	26	0	0	0	0	4	0	0	0	2	1	0	0	7z	97000
6.	Bruntál	5	1	5	1	0	2	0	0	0	1	0	2	3	3z	50000
7.	Břeclav	0	0	0	0	0	0	0	0	0	0	0	2	0	2z	60000
8.	Česká Lípa	79	20	17	2	0	14	0	0	0	0	0	10	8	18z	144000
9.	České Budějovice	105	11	16	2	0	28	0	0	0	0	0	2	7	18z	530000
10.	Český Krumlov	340	230	1	0	0	12	0	0	0	9	0	3	1	2z	80000
11.	Děčín	138	20	48	8	0	39	0	0	0	0	0	13	22	41z	548000
12.	Domažlice	3	1	0	0	0	2	0	0	0	2	0	0	0	6z	115000
13.	Frýdek – Mistek	205	27	51	5	0	17	0	0	0	11	0	0	8	1z	10000
14.	Havlíčkův Brod	298	65	47	10	20	8	0	0	0	0	0	6	17	11p	39000
															18z	520000
15.	Hodonín	88	37	6	1	28	5	0	0	0	2	0	0	2	1z	30000
16.	Hradec Králové	47	13	1	0	0	28	0	0	4	5	0	1	1	1z	30000
17.	Cheb	47	11	24	8	0	12	0	0	0	1	0	3	11	3z	540000
18.	Chomutov	45	8	32	6	4	7	0	0	0	2	0	28	2	34p	116000
															10z	415000
19.	Chrudim	104	27	11	9	0	6	0	0	0	0	0	0	3	11p	50000
															1z	50000
20.	Jablonec n/Nisou	103	32	22	5	0	1	0	0	0	7	0	1	9	8z	250000
21.	Jeseník	14	4	0	0	0	0	0	0	0	6	0	1	0	1z	20000
22.	Jičín	3	3	2	2	0	2	0	0	0	2	0	1	1	1z	3000
23.	Jihlava	69	22	17	2	13	8	0	0	0	10	0	6	6	6z	191000
24.	Jindřichův Hradec	76	1	8	0	0	4	0	0	0	2	0	2	2	2z	25000
25.	Karlovy Vary	17	12	2	0	1	36	0	0	0	36	0	17	2	16z	243000
26.	Karviná	53	13	24	11	1	6	0	0	0	3	0	13	15	52p	220000
															37z	421700
27.	Kladno	868	529	4	0	0	0	0	0	0	0	1	22	1	5p	3700
															19z	326500
28.	Klatovy	926	440	44	17	14	10	0	0	0	15	0	9	16	24z	365000
29.	Kolín	772	154	32	14	0	0	0	0	0	1	0	2	14	5z	30000
30.	Kroměříž	14	9	0	0	0	0	0	0	0	10	0	0	0	0	0
31.	Kutná Hora	234	86	27	5	14	0	0	0	0	3	0	3	9	9z	189000
32.	Liberec	39	2	14	2	0	6	0	0	0	0	0	0	6	6z	120000
33.	Litoměřice	46	0	3	0	0	4	3	0	0	0	0	2	3	5z	26000
34.	Louny	5	0	5	0	0	2	0	0	0	1	0	3	4	5p	12000
															6z	108000
35.	Mělník	104	37	10	4	0	0	0	0	0	9	0	4	4	4z	78000
36.	Mladá Boleslav	475	0	14	0	0	0	0	0	1	1	0	14	3	7z	1246000
37.	Most	18	0	10	1	6	1	0	0	0	1	0	0	4	14z	310600
38.	Náchod	7	0	7	1	0	11	0	0	0	10	0	3	1	3z	350000
39.	Nový Jičín	23	0	3	0	0	1	0	0	0	0	0	9	0	2p	4000
															4z	206000
40.	Nymburk	241	11	13	1	2	0	0	0	0	0	0	1	6	2p	2000
															7z	218000
41.	Olomouc	40	8	15	3	3	4	0	0	0	4	1	4	8	8z	305000
42.	Opava	173	1	35	1	4	41	0	0	0	12	0	12	17	8z	152000
43.	Ostrava	29	6	23	4	0	2	0	0	0	8	0	0	13	13z	246000
44.	Pardubice	1703	761	26	0	15	1	0	0	0	8	0	9	8	14z	221000
45.	Pelhřimov	265	107	31	4	0	12	0	0	0	7	0	0	9	9z	234000
46.	Písek	420	65	231	52	0	2	0	0	0	0	0	2	5	5z	146000
47.	Pízeň - jih	98	88	45	11	0	12	0	0	0	0	0	0	5	32z	71000

Úřad práce	Počet zkontrolovaných osob						Účast ostatních státních orgánů								Pokuty udělené Z – zaměstnavatelům P – zaměstnancům	
	Celkem	z toho ženy	z toho nelegálně			Sloupec 1 - 8								Počet sankcí	Výše sankce v tis. Kč	
			celkem	ženy	účást*	1	2	3	4	5	6	7	8			
															5p	246000
48.	Plzeň	7325	2648	552	170	163	37	1	1	9	4	27	20	77	25p	65000
															78z	8837900
49.	Plzeň sever	136	83	52	25	0	13	1	0	0	0	4	1	10	10z	478000
50.	Praha	830	212	41	15	1	1	0	0	3	0	0	78	9	90z	2666000
51.	Praha východ	176	59	62	26	0	0	0	0	0	2	0	14	6	19z	1040000
52.	Praha západ	64	11	0	0	0	0	0	0	0	0	0	0	0	0	0
53.	Prachatice	45	22	2	0	0	2	0	0	0	2	1	0	1	1z	60000
54.	Prostějov	87	1	32	0	0	4	0	0	0	3	0	0	0	9z	325000
55.	Přerov	205	0	17	0	16	7	0	0	0	17	0	17	7	13z	413000
56.	Příbram	393	57	67	12	1	10	0	0	0	7	3	2	27	34z	586000
57.	Rakovník	85	1	5	1	0	0	0	0	0	0	3	5	2	3z	100000
58.	Rokycany	510	338	20	10	155	8	0	0	0	2	0	2	9	10z	207000
59.	Rychnov nad/K.	47	4	30	3	0	1	0	0	0	11	0	11	13	12z	170000
60.	Semily	95	11	22	0	0	32	0	0	0	0	0	7	7	2z	102000
61.	Sokolov	19	11	11	11	0	8	0	0	0	0	0	0	3	3z	215000
62.	Strakonice	72	31	0	0	0	2	0	0	0	2	0	0	0	0	0
63.	Svitavy	295	74	13	3	0	0	0	0	0	10	0	9	8	8z	240000
64.	Šumperk	38	0	20	1	0	6	0	0	0	8	0	0	1	8z	195000
65.	Tábor	167	83	15	3	0	2	0	0	0	6	0	5	6	6z	180000
66.	Tachov	229	36	114	12	0	3	0	0	0	3	0	19	28	51z	875000
67.	Teplice	22	9	1	1	0	7	0	0	0	0	0	1	1	2z	60000
68.	Trutnov	1216	464	53	22	0	28	0	0	0	10	0	6	19	18z	586000
69.	Třebíč	113	60	0	0	0	2	0	0	0	0	0	0	0	0	0
70.	Uherské Hradiště	75	46	2	0	0	2	0	0	0	3	0	1	1	12z	152000
71.	Ústí nad Labem	80	32	20	7	0	5	0	0	0	11	0	8	9	9z	400000
72.	Ústí nad Orlicí	494	139	25	4	1	11	0	0	1	1	0	5	5	7z	353000
73.	Vsetín	343	157	3	0	2	0	0	0	0	0	0	3	2	2p	2000
															1z	20000
74.	Vyškov	61	36	0	0	0	3	0	0	0	2	0	0	0	0	0
75.	Zlín	11	0	5	0	0	0	0	0	0	0	0	3	2	4z	42000
76.	Znojmo	89	46	0	0	0	8	0	0	0	4	0	0	0	0	0
77.	Zdár n/Sázavou	83	11	8	0	0	5	0	0	0	5	0	8	2	7p	14000
															1z	70000
Celkem		24203	8332	2342	575	464	568	5	1	18	335	42	450	537	Z 834 P 168 1002	29 418 700 794 700 30 213 400

*) počet cizinců účastných u zaměstnavatele zároveň jako společníci obchodní společnosti, členové družstva, členové statutárního nebo jiného orgánu obchodní společnosti nebo družstva vykonávající zároveň pracovní činnost podléhající udělení povolení k zaměstnání (porušení § 89 ZoZ)

Legenda

Sloupec 1. – 6. Kontrola provedena úřadem práce za účasti:

Sloupec 1. – cizinecké policie

Sloupec 2. – živnostenského úřadu

Sloupec 3. – finančního úřadu

Sloupec 4. – inspektorátu práce

Sloupec 5. – orgánů Celní správy

Sloupec 6. – Policie ČR

Sloupec 7. – počet správních řízení na základě kontrol Celní správy

Sloupec 8. – počet zaměstnavatelů, u nichž bylo zjištěno pochybení

Počet kontrol a rozdělení podnětů k jejich provedení

Úřad práce	Počet kontrol celkem	z toho	Z podnětu								Veřejnosti/ a jiné
			ÚP	CP	ŽÚ	FÚ	IP	CS	PČR		
	1	2	3	4	5	6	7	8	9	10	
1. Benešov	57	24	5	0	0	0	0	18	1	0	
2. Beroun	113	39	26	4	0	0	0	4	1	4	
3. Blansko	25	2	0	2	0	0	0	0	0	0	
4. Brno	241	20	7	2	0	0	0	6	0	2/3	
5. Brno-venkov	74	15	5	2	0	0	0	0	1	3/4	
6. Bruntál	387	13	5	6	0	0	0	1	0	1	
7. Břeclav	196	18	18	0	0	0	0	0	0	0	
8. Česká Lípa	202	33	19	14	0	0	0	0	0	0	
9. Č.Budějovice	49	44	0	41	0	0	0	0	0	2/1	
10. Český Krumlov	94	13	3	8	0	0	0	2	0	0	
11. Děčín	235	50	28	22	0	0	0	0	0	0	
12. Domažlice	28	8	6	2	0	0	0	0	0	0	
13. Frýdek - Místek	272	65	44	14	0	0	0	7	0	0	
14. Havlíčkův Brod	122	28	9	6	0	0	0	13	0	0	
15. Hodonín	46	25	17	5	0	0	0	2	0	0/1	
16. Hradec Králové	81	31	26	0	0	0	0	4	0	0/1	
17. Cheb	82	66	46	15	5	0	0	0	0	0	
18. Chomutov	695	7	4	2	0	1	0	0	0	0	
19. Chrudim	192	19	18	1	0	0	0	0	0	0	
20. Jablonec n/Nisou	169	11	6	1	0	0	0	0	0	4	
21. Jeseník	105	31	19	0	0	0	0	12	0	0	
22. Jičín	53	5	3	0	0	0	0	0	0	2	
23. Jihlava	182	17	7	2	0	0	0	8	0	0	
24. Jindřich. Hradec	113	4	0	4	0	0	0	0	0	0	
25. Karlovy Vary	152	33	27	0	0	0	0	3	0	3	
26. Karviná	152	32	15	0	3	0	0	6	0	6/2	
27. Kladno	47	12	9	0	0	0	0	0	0	2/1	
28. Klatovy	86	56	39	9	0	0	0	8	0	0	
29. Kolín	57	32	17	0	0	0	0	15	0	0	
30. Kroměříž	143	10	10	0	0	0	0	0	0	0	
31. Kutná Hora	62	10	3	0	0	0	0	7	0	0	
32. Liberec	194	9	6	2	0	0	0	0	0	0/1	
33. Litoměřice	108	10	6	4	0	0	0	0	0	0	
34. Louny	168	65	1	29	0	0	0	35	0	0	
35. Mělník	100	10	0	0	0	0	0	9	0	1	
36. Mladá Boleslav	92	21	19	0	0	0	0	1	0	0/1	
37. Most	203	29	29	0	0	0	0	0	0	0	
38. Náchod	320	16	4	5	0	0	0	6	0	0/1	
39. Nový Jičín	135	1	0	1	0	0	0	0	0	0	
40. Nymburk	58	34	18	0	0	0	0	11	0	1/4	
41. Olomouc	141	10	10	0	0	0	0	0	0	0	
42. Opava	176	61	1	48	0	0	0	12	0	0	
43. Ostrava	287	66	45	2	0	0	0	13	0	6	
44. Pardubice	108	22	13	1	0	0	0	5	0	0/3	
45. Pelhřimov	62	21	6	8	0	0	0	6	0	0/1	
46. Písek	119	18	16	2	0	0	0	0	0	0	
47. Plzeň - jih	68	19	19	0	0	0	0	0	0	0	
48. Plzeň	221	114	59	7	2	0	0	29	4	4/9	
49. Plzeň - sever	82	16	9	6	1	0	0	0	0	0	
50. Praha	461	46	23	0	0	0	3	0	1	6/13	
51. Praha - východ	65	22	14	0	0	0	1	0	2	5	
52. Praha - západ	97	6	6	0	0	0	0	0	0	0	
53. Prachatice	118	7	4	2	0	0	0	0	1	0	
54. Prostějov	159	11	3	4	0	0	0	3	0	0/1	
55. Přerov	126	17	9	0	0	0	0	8	0	0	
56. Příbram	166	47	31	7	0	0	0	9	0	0	
57. Rakovník	72	7	1	3	0	0	0	3	0	0	

Úřad práce	Počet kontrol celkem	z toho	Z podnětu							
			ÚP	CP	ŽÚ	FÚ	IP	CS	PČR	Veřejnosti/ a jiné
	1	2	3	4	5	6	7	8	9	10
58. Rokycany	44	17	17	0	0	0	0	0	0	0
59. Rychnov n/K.	68	15	4	0	0	0	0	0	11	0
60. Semily	146	34	14	0	0	0	0	0	0	0/20
61. Sokolov	112	8	2	6	0	0	0	0	0	0
62. Strakonice	81	2	2	0	0	0	0	0	0	0
63. Svitavy	109	14	1	0	0	0	0	11	0	0/2
64. Šumperk	142	21	16	5	0	0	0	0	0	0
65. Tábor	209	13	0	8	0	0	0	5	0	0
66. Tachov	97	69	69	0	0	0	0	0	0	0
67. Teplice	260	24	14	7	0	0	0	0	1	0/2
68. Trutnov	170	54	17	23	0	0	0	10	0	4
69. Třebíč	231	3	1	2	0	0	0	0	0	0
70. Uherské Hradiště	79	10	6	2	0	0	0	2	0	0
71. Ústí nad Labem	460	53	35	5	1	0	0	11	1	0
72. Ústí nad Orlicí	105	47	42	4	0	0	0	1	0	0
73. Vsetín	102	5	0	0	1	0	0	4	0	0
74. Vyškov	142	3	0	3	0	0	0	0	0	0
75. Zlín	155	9	8	1	0	0	0	0	0	0
76. Znojmo	490	36	36	0	0	0	0	0	0	0
77. Žďár n/Sázavou	104	18	9	0	0	0	0	9	0	0
CELKEM	11 724	1 933	1086	357	13	1	4	319	24	56/71

Legenda

Sloupec 1. celkový počet všech kontrol provedených úřady práce u zaměstnavatelů
Sloupec 2. počet kontrol u zaměstnavatelů zaměstnávající taktéž pracovníky ze zahraničí
Sloupec 3. – 10. zdroj podnětu, na jehož základě byla kontrola uskutečněna

Sloupec 3. – úřad práce

Sloupec 4. – cizinecká policie

Sloupec 5. – živnostenský úřad

Sloupec 6. – finanční úřad

Sloupec 7. – inspektorát práce

Sloupec 8. – Celní správa

Sloupec 9. – Policie ČR

Sloupec 10. - podněty veřejnosti a další jiné podněty jsou specifikovány v Tabulce 1.

Počty nelegálně a nezdokumentovaně zaměstnávaných zahraničních pracovníků podle státního občanství

Státní občanství	Nelegálně zaměstnávaní zahraniční pracovníci – cizinci, kteří podléhají povinnosti povolení k zaměstnání	Nezdokumentovaně zaměstnávaní zahraniční pracovníci*)	Celkem
Afghánistán	0	2	2
Alžírsko	1	1	2
Angola	0	2	2
Arménie	4	1	5
<i>Belgie</i>	0	2	2
Bělorusko	6	1	7
Bosna a Hercegovina	1	0	1
<i>Bulharsko</i>	0	434	434
Čína	47	3	50
Dánsko	0	4	4
Egypt	1	0	1
<i>Francie</i>	0	2	2
Chorvatsko	0	18	18
Indie	2	0	2
Irsko	0	1	1
<i>Itálie</i>	0	1	1
Izrael	2	1	3
Japonsko	1	0	1
Jemen	0	2	2
Kanada	0	3	3
Katar	0	1	1
Kazachstán	2	3	5
Kongo	1	0	1
Kolumbie	1	0	1
Korea	4	0	4
Kuba	3	0	3
Kuvajt	0	1	1
Kyrgystán	5	0	5
Libanon	0	5	5
<i>Litva</i>	0	17	17
<i>Maďarsko</i>	0	2	2
Makedonie	4	0	4
Maroko	0	1	1
Moldavsko	98	2	100
Mongolsko	143	6	149
<i>Německo</i>	0	4	4
<i>Nizozemí</i>	0	1	1
Pakistán	5	0	5
<i>Polsko</i>	0	707	707
<i>Portugalsko</i>	0	1	1
<i>Rumunsko</i>	0	321	321
Rusko	13	14	27
<i>Rakousko</i>	0	12	12
<i>Slovinsko</i>	0	1	1
<i>Slovensko</i>	0	2 056	2 056
Srbsko	2	1	3
Sýrie	0	3	3
<i>Španělsko</i>	0	7	7
Turecko	4	3	7
Ukrajina	1 109	193	1 302
Uzbekistán	33	0	33
Vietnam	850	333	1 183
Celkem	2 342	4 173	6 515

*)Porušení § 87 zákona č. 435/2004 Sb., o zaměstnanosti – zaměstnavatel nepodal úřadu práce písemnou informaci o zaměstnávání občanů EU/EHP/ESVO nebo jejich rodinných příslušníků; popřípadě zahraničních pracovníků - cizinců, kteří nepotřebují povolení k zaměstnání.

Přehled nelegálně zaměstnávaných zahraničních pracovníků v rozdělení podle ekonomické činnosti zaměstnavatele (CZ NACE)

CZ NACE zaměstnavatele		Nelegálně zaměstnávaní zahraniční pracovníci – cizinci, kteří podléhají povinnosti povolení k zaměstnání	
Sekce/oddíl	Název	Celkem	z toho ženy
A 01	Zemědělství, myslivost	57	14
A 02, 03	Lesnictví a rybářství		
B	Těžba a dobývání		
05	Těžba a úprava černého a hněd. uhlí	1	
C	Zpracovatelský průmysl		
10	Výroba potravinářských výrobků	76	30
11	Výroba nápojů	13	2
14	Výroba oděvů	2	0
15	Výroba usní a souvisejících výrobků	2	2
16	Zpracování dřeva, výroba dřevěných, korkových, proutěných a slaměných výrobků	27	3
17	Výroba papíru a výrobků z papíru	4	4
18	Tisk a rozmnožování nahraných nosičů	11	9
20	Výroba chemických látek a chemických přípravků	2	0
21	Výroba zákl. farmaceut.výrobků		
22	Výroba pryže a plast. výrobků	32	6
23	Výroba ostatních nekovových minerálních výrobků	2	1
24	Výroba základních kovů, hutní zpracování, slévárenství	43	7
25	Výroba kovových konstrukcí a kovodělných výrobků	84	13
26	Výroba počítačů, elektron. A optických přístrojů	11	2
27	Výroba elektrických zařízení	42	24
28	Výroba strojů a zařízení	5	1
29	Výroba motorových vozidel	266	66
30	Výroba ostatních dopravních prostředků a zařízení	15	14
31	Výroba nábytku	4	2
32	Ostatní zpracovatelský průmysl		
D	Výroba a rozvod elektřiny, plynu, tepla a klimatizovaného vzduchu		
35	Výroba a rozvod elektřiny, plynu, tepla a klimatizovaného vzduchu	1	
E	Zásobování vodou; činnosti související s odpadními vodami, odpady a sanacemi		
36	Shromažďování, úprava a rozvod vody		
38	Shromažďování, sběr a odstraňování odpadu	12	6
F	Stavebnictví		
41	Výstavba budov	337	32
42	Inženýrské stavitelství	12	
43	Specializované stavební činnosti	191	17
G	Velkoobchod a maloobchod; opravy a údržba motorových vozidel		
45	Velkoobchod, maloobchod a opravy motor. vozidel	159	30
46	Velkoobchod, kromě motorových vozidel	10	
47	Maloobchod, kromě motorových vozidel	79	26
H	Doprava a skladování		
52	Skladování a vedlejší činnosti v dopravě	77	24
53	Poštovní a kurýrní činnosti	32	16
I	Ubytování, stravování a pohostinství		
55	Ubytování	33	11
56	Stravování a pohostinství	103	19
J	Informační a komunikační činnosti		
K	Peněžnictví a pojišťovnictví		

L	Činnosti v oblasti nemovitosti		
68	Činnosti v oblasti nemovitosti	10	2
M	Profesní, vědecké a technické činnosti		
69	Právní a účetnické činnosti	1	0
71	Architektonické a inženýrské		
74	Ostatní profesní, vědecké a technické činnosti	10	1
N	Administrativní a podpůrné činnosti		
78	Činnosti související se zaměstnáním	438	137
82	Administrativní, kancelářské a jiné podpůrné činnosti pro podnikání	2	0
81	Činnosti související se stavbami a úpravou krajiny	85	30
O	Veřejná správa a obrana; povinné sociální zabezpečení		
P	Vzdělávání		
85	Vzdělávání		
Q	Zdravotnictví a sociální péče		
86	Zdravotní péče	8	
87	Pobytové služby sociální péče	12	11
R	Kulturní, zábavní a rekreační činnosti		
92	Činnosti heren, kasin a sázkových kancelářů	2	0
S	Ostatní činnosti		
96	Poskytování ostatních osobních služeb	22	7
98	Činnosti domácností produkujících blíže neurčené výrobky a služby pro vlastní potřebu	7	6
T	Činnosti domácností jako zaměstnavatelů; činnosti domácností produkujících blíže neurčené výrobky a služby pro vlastní potřebu		
U	Činnosti extertoriálních organizací a orgánů		
Celkem		2 342	575

Výskyt porušení § 89 zákona č. 435/2004 Sb., o zaměstnanosti podle ekonomické činnosti zaměstnavatele (CZ NACE)

CZ NACE zaměstnavatele		Právní forma			
Sekce/oddíl	Název	s.r.o.	v.o.s.	a.s.	družstvo
A 01	Zemědělství, myslivost				8
A 02, 03	Lesnictví a rybářství				
B	Těžba, dobývání				
C	Zpracovatelský průmysl				
10	Výroba potravinářských výrobků	6			11
22	Výroba pryže a plast. výrobků	4			
23	Výroba ostatních nekovových minerálních výrobků				1
24	Výroba zákl. kovů, hutní zpracování, slévárenství				2
25	Výroba kovových konstrukcí a kovodělných výrobků	3		4	30
26	Výroba počítačů, elektronických a optických přístrojů a zařízení				32
27	Výroba elektrických zařízení	2			
28	Výroba strojů a zařízení				1
29	Výroba motor. vozidel				28
31	Výroba nábytku				27
32	Ostatní zpracovatel. průmysl				
D	Výroba elektřiny, plynu, tepla, klimatizace vzduchu				
E	Zásobování vodou, odpadní vody, odpady				
F	Stavebnictví				
41	Výstavba budov	7		10	104
42	Inženýrské stavitelství				1
43	Specializované stavební činnosti	7			88
G	Velkoobchod, maloobchod opravy a údržba motorových vozidel				
45	Velkoobchod, maloobchod a opravy motor. vozidel				
46	Velkoobchod, kromě motorových vozidel	6			
47	Maloobchod, kromě motorových vozidel	1			
H	Doprava a skladování				
I	Ubytování, stravování a pohostinství				
52	Skladování a vedlejší činnosti v dopravě				1
55	Ubytování				
56	Stravování a pohostinství	3			9
J	Informace a komunikace				
K	Peněžnictví a pojišťovnictví				
L	Nemovitosti				
M	Věda, výzkum, technika				
74	Ostatní profesní, vědecké a technické činnosti				
N	Administrativní a podpůrné činnosti				
78	Činnosti související se zaměstnáním	3			21
81	Činnosti související se stavbami a úpravou krajiny				24
82	Administrativní, kancelářské a jiné podpůrné činnosti pro podnikání				20
O	Veřejná správa; obrana; sociální zabezpečení				
P	Vzdělávání				
Q	Zdravotnictví a sociální péče				
R	Kultura, zábava, rekreace				
S	Ostatní činnosti				
10	Výroba potravinářských výrobků				
T	Domácnosti zaměstnávající personál				
U	Exteritoriální organizace a spolky				
Celkem osob 464 z toho:		42	0	14	408

