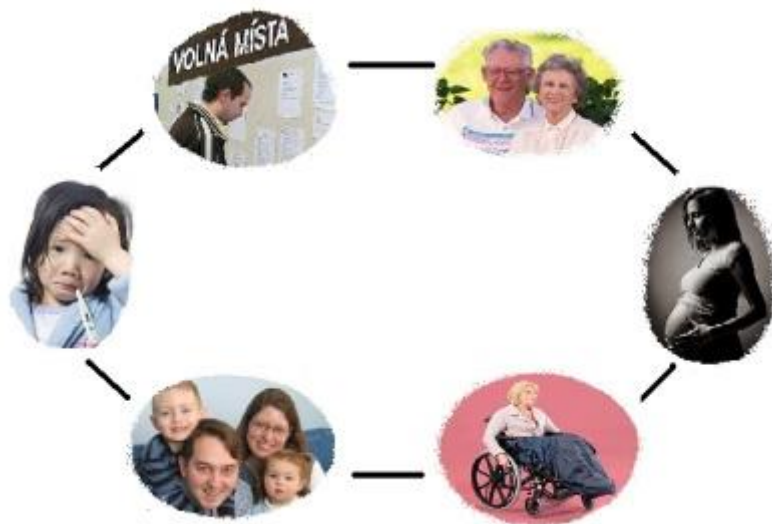


Informace o vyplacených dávkách v resortu MPSV ČR v dubnu 2015



Obsah:

	strana
1) Dávky důchodového pojištění	2
2) Dávky nemocenského pojištění	3
3) Podpory v nezaměstnanosti	4
4) Dávky pomoci v hmotné nouzi, dávky pro osoby se zdravotním postižením a příspěvek na péči	6
5) Dávky státní sociální podpory a pěstounské péče	8
6) Souhrnný přehled vývoje výdajů na sociální dávky a příjmů z pojistného	11

1) Dávky důchodového pojištění

- **Výdaje na důchody** dosáhly v dubnu 2015 úrovně **33,4 mld. Kč**, od počátku roku do konce dubna se jednalo o částku **121,6 mld. Kč**, tj. **31,6 %** čerpání z **částky státního rozpočtu** (384 764,6 mil. Kč).
- Při téměř **stejném počtu důchodců i vyplácených důchodů** oproti stejnému měsíci loňského roku byl v dubnu 2015 zaznamenán **nárůst výdajů na dávky důchodového pojištění** o cca **1,4 mld. Kč**
- Výdaje na **valorizaci důchodů** (proběhla v lednu 2015) činily za **duben 2015** cca **550,5 mil. Kč**, od počátku roku 2015 cca **2 214,2 mil. Kč**.

Tabulka 1.1: Vývoj počtu důchodců a počtu vyplácených důchodů

Druh důchodu	Počet důchodců (v tis.)		Meziroční index v %	Počet vypl. důchodů (v tis.)		Meziroční index v %
	duben 2014	duben 2015		duben 2014	duben 2015	
Starobní	2 347,6	2 357,0	100,4	2 410,1	2 422,8	100,5
Invalidní	430,3	425,5	98,9	442,9	438,7	99,1
- III. stupeň	203,2	196,4	96,7	209,1	202,6	96,9
- II. stupeň	66,1	67,6	102,3	68,9	70,5	102,3
- I. stupeň	161,0	161,5	100,3	164,9	165,6	100,4
Vdovský*	31,2	29,3	93,9	572,6	566,1	98,9
Vdovecký*	6,7	6,4	95,5	99,0	98,6	99,6
Sírotčí	45,8	44,4	96,9	48,1	46,7	97,1
CELKEM	2 861,7	2 862,5	100,0	3 572,7	3 572,7	100,0

Zdroj: ČSSZ

* ve sloupcích „počet důchodců“ jsou uvedeni pouze příjemci sólo vyplácených důchodů

Tabulka 1.2: Vývoj výdajů na dávky důchodového pojištění

Druh důchodu	Vyplaceno v období (mil. Kč)*		Meziroční index v %	Vyplaceno od počátku roku (mil. Kč)*		Meziroční index v %
	duben 2014	duben 2015		2014	2015	
Starobní	25 907,4	27 236,7	105,1	95 442,4	99 107,9	103,8
Invalidní	3 725,2	3 768,2	101,2	13 891,4	13 944,2	100,4
- III. stupeň	2 232,1	2 234,9	100,1	8 307,2	8 228,2	99,0
- II. stupeň	472,6	492,2	104,1	1 773,3	1 850,0	104,3
- I. stupeň	1 020,5	1 041,1	102,0	3 810,9	3 866,0	101,4
Vdovský	1 816,5	1 877,4	103,4	6 544,4	6 631,4	101,3
Vdovecký	216,9	226,6	104,5	794,0	816,5	102,8
Sírotčí	282,9	287,1	101,5	1 077,4	1 076,1	99,9
CELKEM	31 948,9	33 395,9	104,5	117 749,5	121 576,1	103,2

Zdroj: ČSSZ

* celkové výdaje nezahnují zálohy poštám na následující kalendářní měsíc

2) Dávky nemocenského pojištění

- **Výdaje na dávky nemocenského pojištění** činily v dubnu 2015 více než **2,1 mld. Kč**, za leden až duben 2015 se jednalo o cca **8,3 mld. Kč**, tj. **34,8 %** čerpání z částky **státního rozpočtu** (23 800,0 mil. Kč).
- U objemově nejvýznamnější dávky systému – **nemocenského** (v dubnu 2015 cca 66,0 % výdajů systému) – byl zaznamenán meziroční nárůst výdajů o 127,0 mil. Kč (na 1 406,6 mil. Kč), ke zvýšení výdajů došlo rovněž u ošetrovného (o 23,6 mil. Kč, tj. o 27,5 %).
- **Meziroční zvýšení výdajů na nemocenské souviselo zejména s nárůstem počtu proplacených dnů** - v dubnu 2015 se tento počet meziročně zvýšil o cca 313 tis., tj. o 8,0 %, na 4,22 mil. dnů. Došlo rovněž k nárůstu výše průměrné denní dávky nemocenského (o cca 1,8 % na 333 Kč).

Tabulka 2.1: Výdaje na dávky nemocenského pojištění

Dávka nemocenského pojištění	Vyplaceno v období (v mil. Kč)		Meziroční index v %	Vyplaceno od počátku roku (v mil. Kč)		Meziroční index v %
	duben 2014	duben 2015		2014	2015	
Nemocenské	1 279,6	1 406,6	109,9	4 716,5	5 411,0	114,7
Ošetrovné	85,9	109,5	127,5	316,9	458,3	144,6
Vyrovňovací příspěvek v těhotenství a mateřství	0,7	0,7	100,0	2,6	2,6	100,0
Peněžitá pomoc v mateřství	593,9	613,7	103,3	2 342,1	2 418,5	103,3
CELKEM	1 960,0	2 130,5	108,7	7 378,1	8 290,4	112,4

Zdroj: ČSSZ (bilanční tabulky)

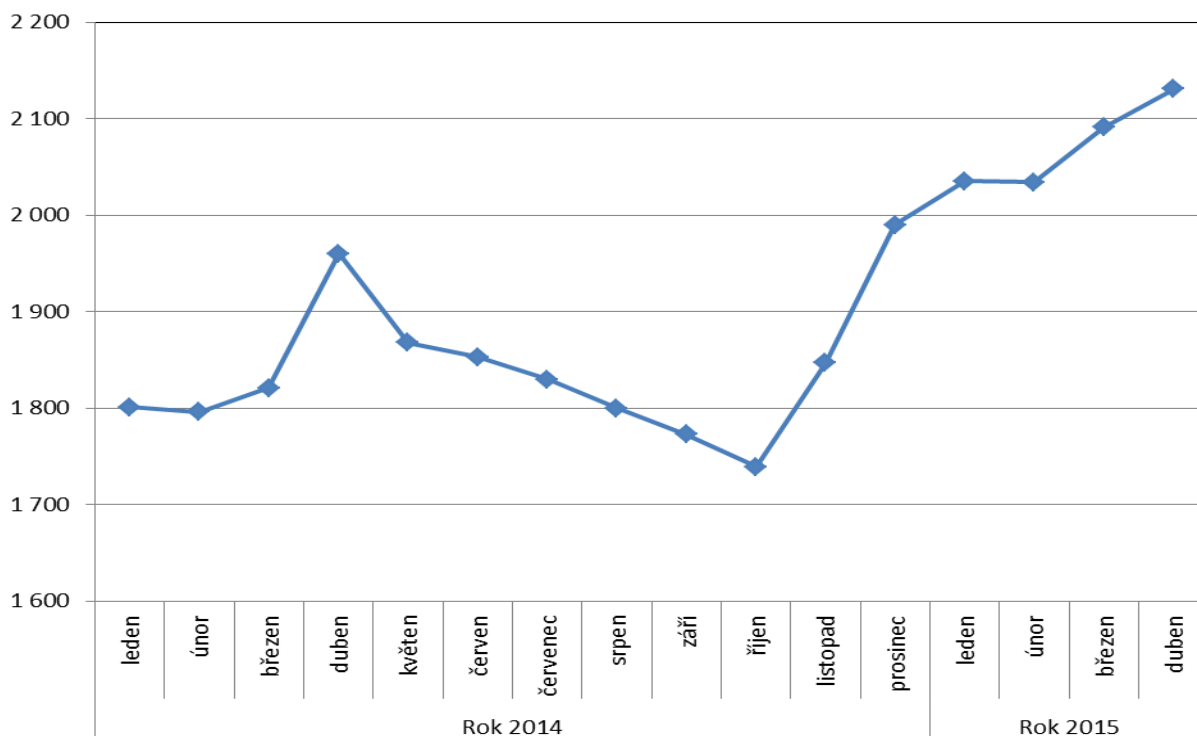
Tabulka 2.2: Otevřené případy dočasné pracovní neschopnosti

Vybrané skupiny diagnóz	Průměrný počet práce neschopných		Meziroční index v %	Průměrný denní stav práce neschopných na 1000 pojištěnců *		Meziroční index v %
	duben 2014	duben 2015		duben 2014	duben 2015	
Nemoci oběhové soustavy	9 466	9 835	103,9	2,1	2,1	100,0
Nemoci dýchací soustavy	21 290	34 636	162,7	4,7	7,5	159,6
<i>z toho chřipka</i>	<i>1 576</i>	<i>3 931</i>	<i>249,4</i>	<i>0,3</i>	<i>0,9</i>	<i>300,0</i>
Nemoci trávicí soustavy	9 039	9 829	108,7	2,0	2,1	105,0
Nemoci pohybové soustavy	48 308	51 567	106,7	10,6	11,2	105,7
Úrazy, otravy	25 431	27 087	106,5	5,6	5,9	105,4
CELKEM - všechny diagnózy	166 893	188 562	113,0	36,7	40,8	111,2

Zdroj: ČSSZ - SEE06

*) Pojištěnci - součet pojistných vztahů a nemocensky pojištěných OSVČ.

Graf 2.1: Výdaje na dávky nemocenského pojištění (v mil. Kč)



3) Podpory v nezaměstnanosti

- V **dubnu 2015** dosáhly výdaje související s podporou v nezaměstnanosti **762,4 mil. Kč**, od počátku roku 2015 představovaly **3 322,3 mil. Kč** tj. cca **30,2 %** ve vztahu k částce **státního rozpočtu** (11 000,0 mil. Kč).
- Situace na trhu práce se meziměsíčně zlepšila, z hlediska **podílu nezaměstnaných osob** došlo k jeho **poklesu** oproti březnu 2015 o 0,5 p. b. na **6,7 %**, oproti stejnému měsíci loňského roku **podíl nezaměstnaných osob** rovněž **poklesl**, a to o 1,2 p. b.
- **Počet uchazečů o zaměstnání**, kteří měli v **dubnu 2015 nárok na podporu v nezaměstnanosti** (ukazatel, který významně ovlivňuje výši vynaložených prostředků na podpory v nezaměstnanosti), dosáhl cca **100,9 tis.**, tj. 20,5 % z **celkového počtu 491,6 tis. osob** vedených k 30. 4. 2015 v evidenci Úřadu práce ČR.

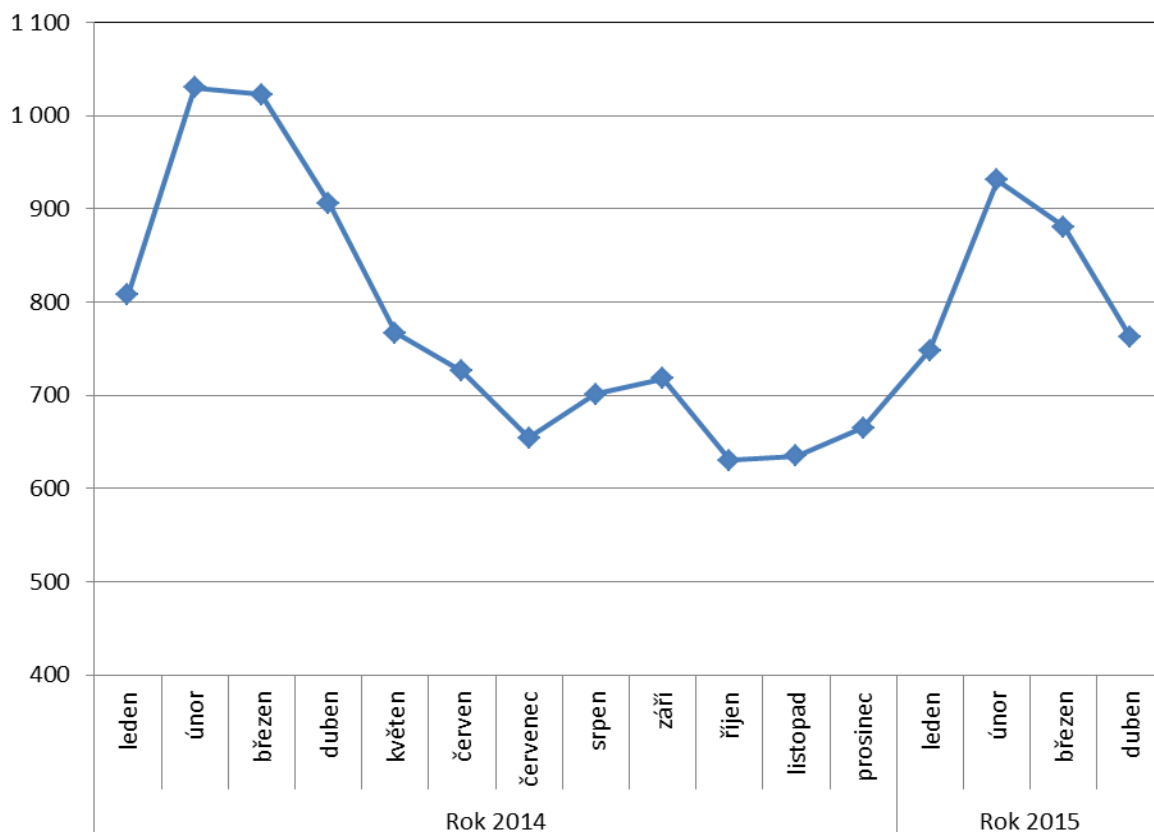
Tabulka 3.1: Výdaje na podpory v nezaměstnanosti

	Vyplaceno v období (v mil. Kč)		Meziroční index v %	Vyplaceno od počátku roku (v mil. Kč)		Meziroční index v %
	duben 2014	duben 2015		2014	2015	
DÁVKY CELKEM*	905,5	762,4	84,2	3 766,3	3 322,3	88,2

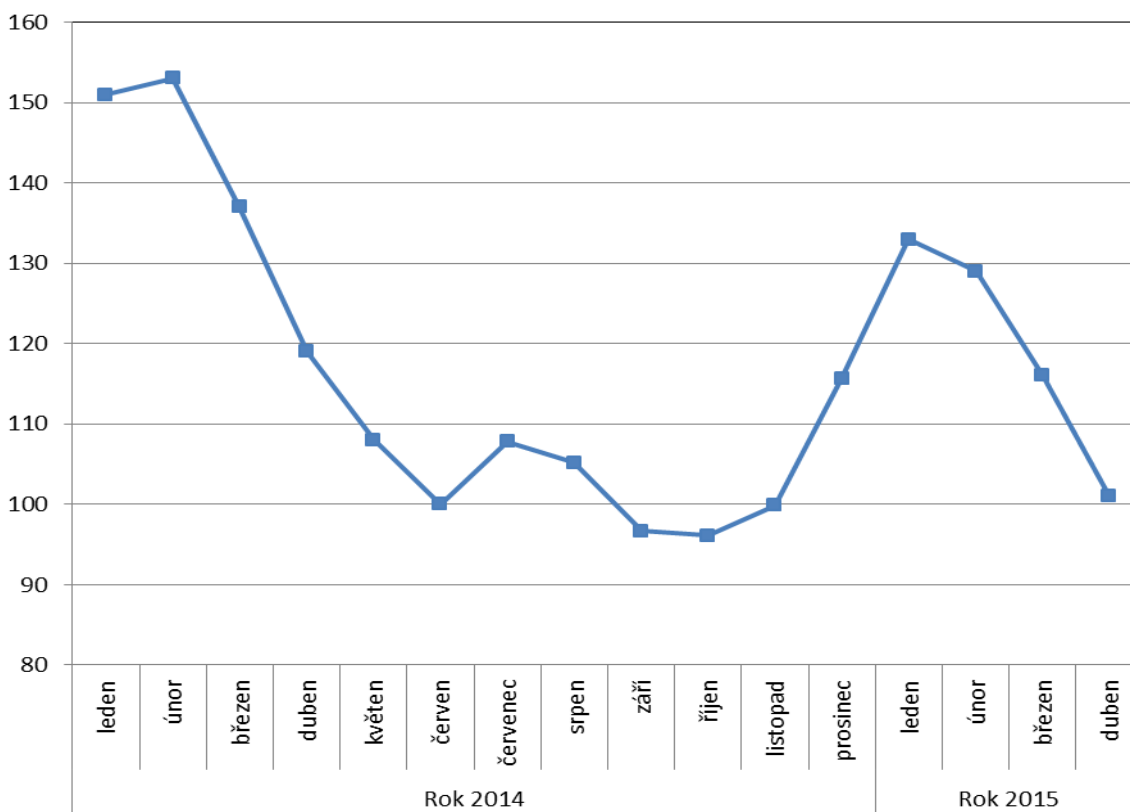
Zdroj: ČNB

* zahrnuje podpory v nezaměstnanosti, podpory při rekvalifikaci ZP v pracovní rehabilitaci, kompenzace odbytného, odchodného a odstupného, refundace podpor v nezaměstnanosti do zahraničí, naopak nezahrnuje poštovné, bankovní a nákup ostatních služeb

Graf 3.1: Výdaje na pasivní politiku zaměstnanosti (v mil. Kč)



Graf 3.2: Počet uchazečů o zaměstnání s podporou v nezaměstnanosti (v tis.)



4) Dávky pomoci v hmotné nouzi, dávky pro osoby se zdravotním postižením a příspěvek na péči

- **Výdaje na dávky pomoci v hmotné nouzi** činily v dubnu 2015 cca **933,9 mil. Kč**, za leden až duben 2015 se jednalo o **3 680,7 mil. Kč**, tj. **30,9 %** čerpání z částky **státního rozpočtu** (11 914,9 mil. Kč).
- Výdaje na **dávky pro osoby se zdravotním postižením** dosáhly v dubnu 2015 cca **164,3 mil. Kč**, od začátku roku do konce dubna 2015 se jednalo o cca **626,4 mil. Kč**, tj. **22,9 %** čerpání z částky **státního rozpočtu** (2 738,2 mil. Kč).
- Na **příspěvek na péči** bylo v dubnu 2015 vynaloženo cca **1 740,6 mil. Kč**, za leden až duben 2015 dosáhly výdaje cca **6 972,9 mil. Kč**, tj. **33,2 %** z částky **státního rozpočtu** (21 000,0 mil. Kč).

Tabulka 4.1: Výdaje na dávky pomoci v hmotné nouzi, dávky pro osoby se zdravotním postižením a příspěvek na péči

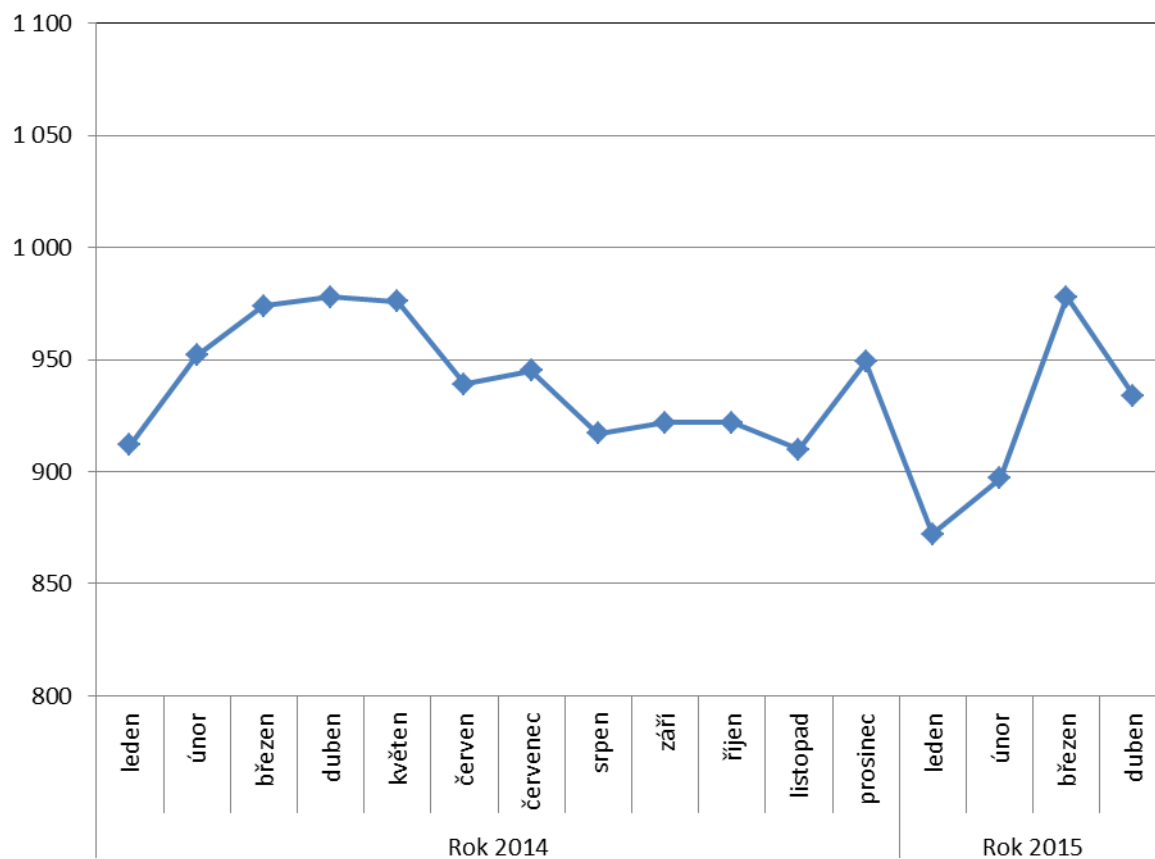
Typ dávky	Počet vyplacených dávek (v tis.)		Meziroční index v %	Vyplaceno v měsíci (v mil. Kč)		Meziroční index v %	Vyplaceno od počátku roku (v mil. Kč)		Meziroční index v %
	duben 2014	duben 2015		duben 2014	duben 2015		2014	2015	
Dávky pomoci v hmotné nouzi:	248,2	234,3	94,4	977,7	933,9	95,5	3 815,6	3 680,7	96,5
- příspěvek na živobytí	168,0	155,4	92,5	688,5	645,8	93,8	2 694,3	2 562,3	95,1
- doplatek na bydlení	75,7	75,0	99,1	276,3	276,7	100,1	1 073,6	1 077,3	100,3
- mimořádná okamžitá pomoc	4,5	3,9	86,7	12,9	11,4	88,4	47,6	41,1	86,3
Dávky pro zdravotně postižené	228,2	238,7	104,6	162,8	164,3	100,9	586,3	626,4	106,8
- příspěvek na mobilitu	227,5	238,1	104,7	91,2	94,7	103,8	364,1	378,2	103,9
- příspěvek na zvl. pomůcku	0,7	0,6	85,7	71,6	69,5	97,1	221,9	248,1	111,8
- ostatní*	0,0	0,0	x	0,0	0,1	x	0,3	0,1	x
Příspěvek na péči	329,5	333,0	101,1	1 698,8	1 740,6	102,5	6 673,4	6 972,9	104,5

Zdroj: OKStat, JVM (údaje k 14. 5. 2015)

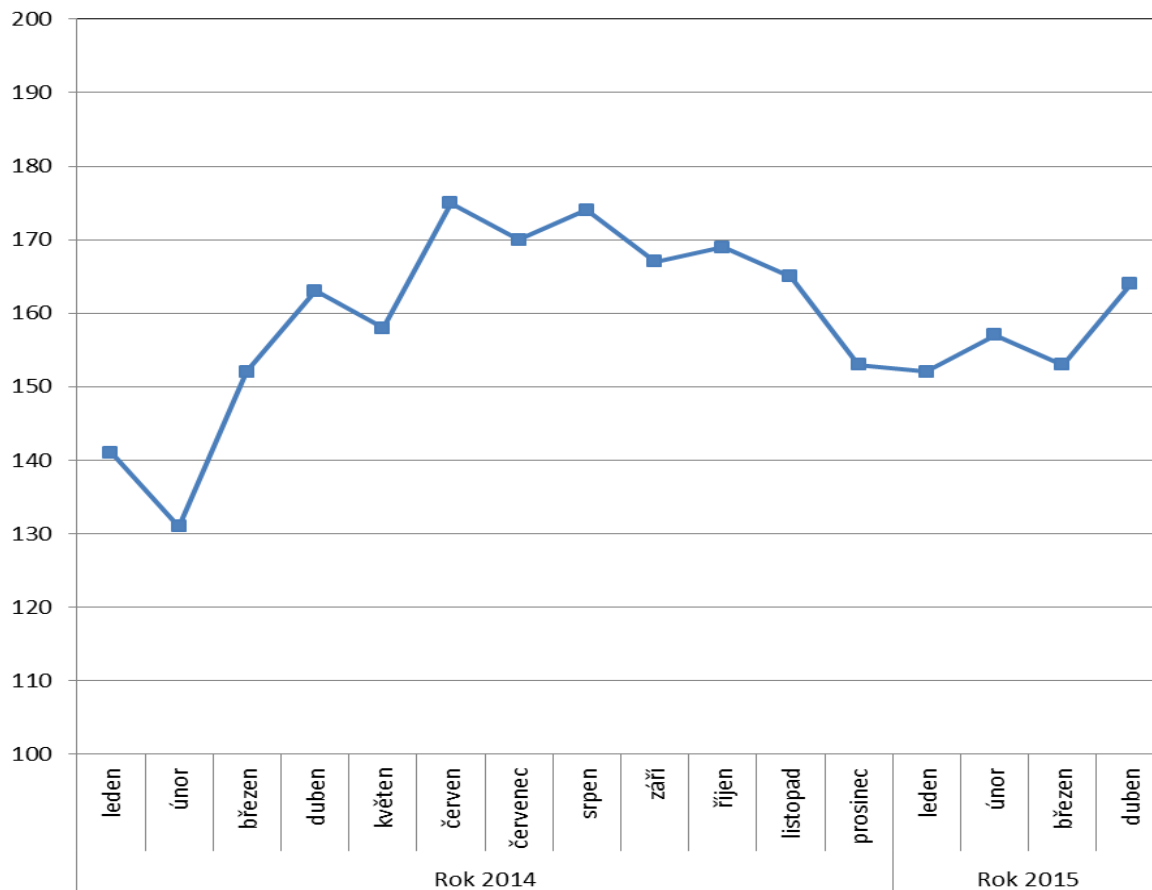
* zahrnuje výdaje na dávky pro těžce zdravotně postižené občany přiznané podle vyhlášky MPSV č. 182/1991 Sb.

Pozn.: v dubnu 2015 bylo cca 5,3 tis. příspěvků na živobytí a cca 0,2 tis. dávek mimořádné okamžité pomoci vyplaceno zčásti formou poukázky.

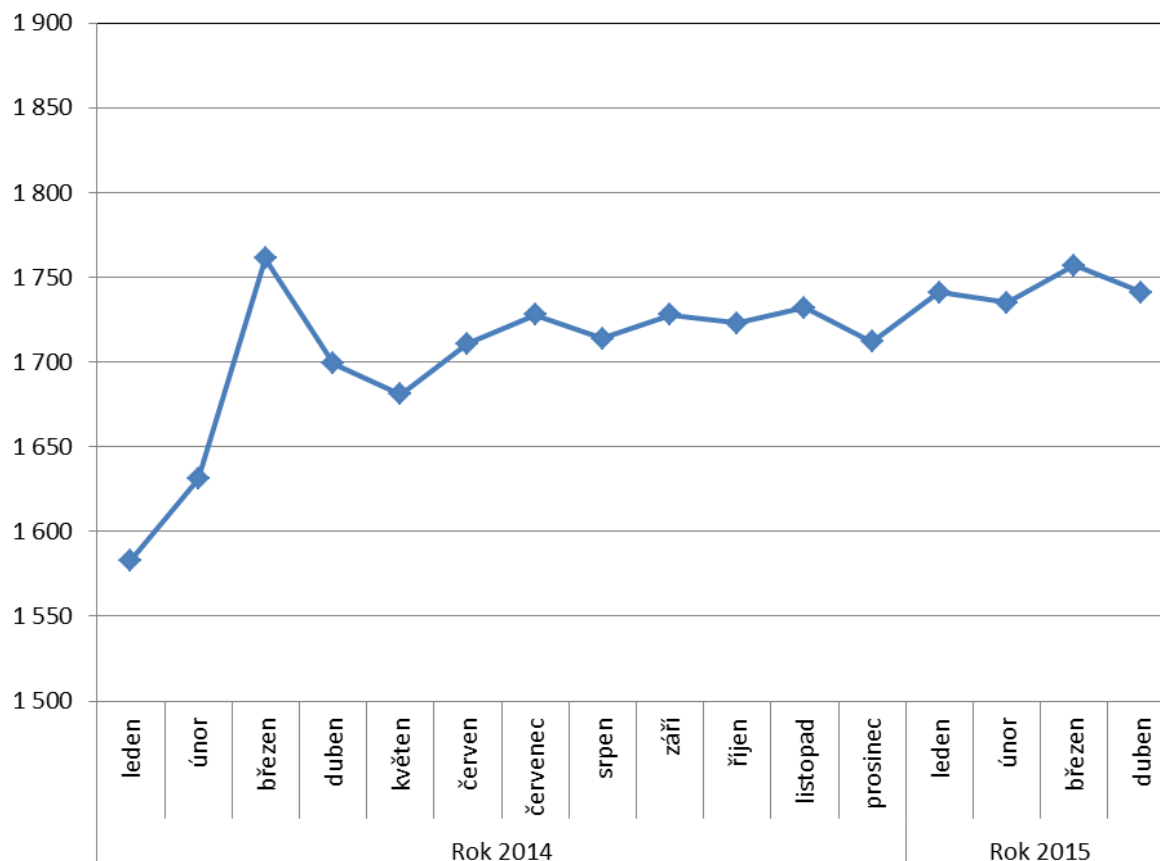
Graf 4.1: Výdaje na dávky pomoci v hmotné nouzi (v mil. Kč)



Graf 4.2: Výdaje na dávky pro osoby se zdravotním postižením (v mil. Kč)



Graf 4.3: Výdaje na příspěvek na péči (v mil. Kč)



5) Dávky státní sociální podpory a pěstounské péče

- **Výdaje na dávky státní sociální podpory a pěstounské péče** dosáhly v dubnu 2015 více téměř **3,2 mld. Kč**, tj. obdobná částka jako v dubnu 2014, za leden až duben 2015 se jednalo o 12,6 mld. Kč, tj. **31,3 % státního rozpočtu** (40 250,0 mil. Kč)
- V systému **státní sociální podpory** byl v dubnu 2015 zaznamenán **meziroční pokles počtu vyplacených dávek a výdajů na rodičovský příspěvek** (o 68,8 mil. Kč) a na **přídavek na dítě** (o cca 12,1 mil. Kč). K relativně vyššímu nárůstu výdajů došlo u **porodného** (o 96,0 %, o cca 9,5 mil. Kč), a to zejména v důsledku legislativních změn platných od 1. ledna 2015 (porodné se vyplácí nově na druhé živě narozené dítě, zároveň došlo ke zvýšení hranice příjmů pro nárok na porodné na 2,7 násobek životního minima rodiny).
- **Na dávky pěstounské péče** bylo v dubnu 2015 vynaloženo **218,5 mil. Kč**, tj. meziročně o cca 25,4 mil. Kč (o 13,2 %) více. Tento vývoj souvisí především s nárůstem počtu dětí v pěstounské péči a počtu pěstounů.

Tabulka 5.1: Výdaje na dávky státní sociální podpory a pěstounské péče

Typ dávky		Počet vyplacených dávek (v tis.)		Meziroční index v %	Vyplaceno v období (v mil. Kč) ¹⁾		Meziroční index v %	Vyplaceno od počátku roku (v mil. Kč) ¹⁾		Meziroční index v %
		duben 2014	duben 2015		duben 2014	duben 2015		2014	2015	
Dávky státní sociální podpory	přídavek na dítě	455,3	436,2	95,8	273,9	261,8	95,6	1 100,9	1 054,8	95,8
	příspěvek na bydlení	228,1	237,6	104,2	752,1	803,6	106,8	2 875,0	3 105,3	108,0
	rodičovský příspěvek	283,8	278,7	98,2	1 946,3	1 877,5	96,5	7 851,1	7 504,3	95,6
	porodné	0,8	1,7	212,5	9,9	19,4	196,0	46,7	70,2	150,3
	pohřebné ²⁾	0,2	0,2	x	1,0	1,1	110,0	4,4	4,7	106,8
Dávky SSP celkem ⁵⁾		968,2	954,4	98,6	2 983,1	2 963,4	99,3	11 877,6	11 739,0	98,8
Dávky pěstounské péče	příspěvek na úhradu potřeb dítěte	13,7	15,1	110,2	73,9	81,3	110,0	292,3	322,0	110,2
	odměna pěstouna	10,6	11,6	109,4	115,9	133,5	115,2	453,1	524,6	115,8
	příspěvek při převzetí dítěte ²⁾	0,2	0,2	x	1,5	1,7	113,3	7,4	6,6	89,2
	příspěvek na zakoupení osobního motorového vozidla ^{2),3)}	0,0	0,0	x	0,8	0,7	87,5	5,5	4,2	76,4
	příspěvek při ukončení pěst. péče ^{2),4)}	0,0	0,1	x	1,0	1,3	130,0	4,0	5,0	125,0
Dávky pěstounské péče celkem		24,5	27,0	110,2	193,1	218,5	113,2	762,3	862,4	113,1
CELKEM – dávky státní sociální podpory a pěstounské péče		992,7	981,4	98,9	3 176,2	3 181,9	100,2	12 639,9	12 601,4	99,7

Zdroj: OkStat (údaje k 11.5. 2015)

1) bez převodů z depozitního účtu a na příjmový účet SR,

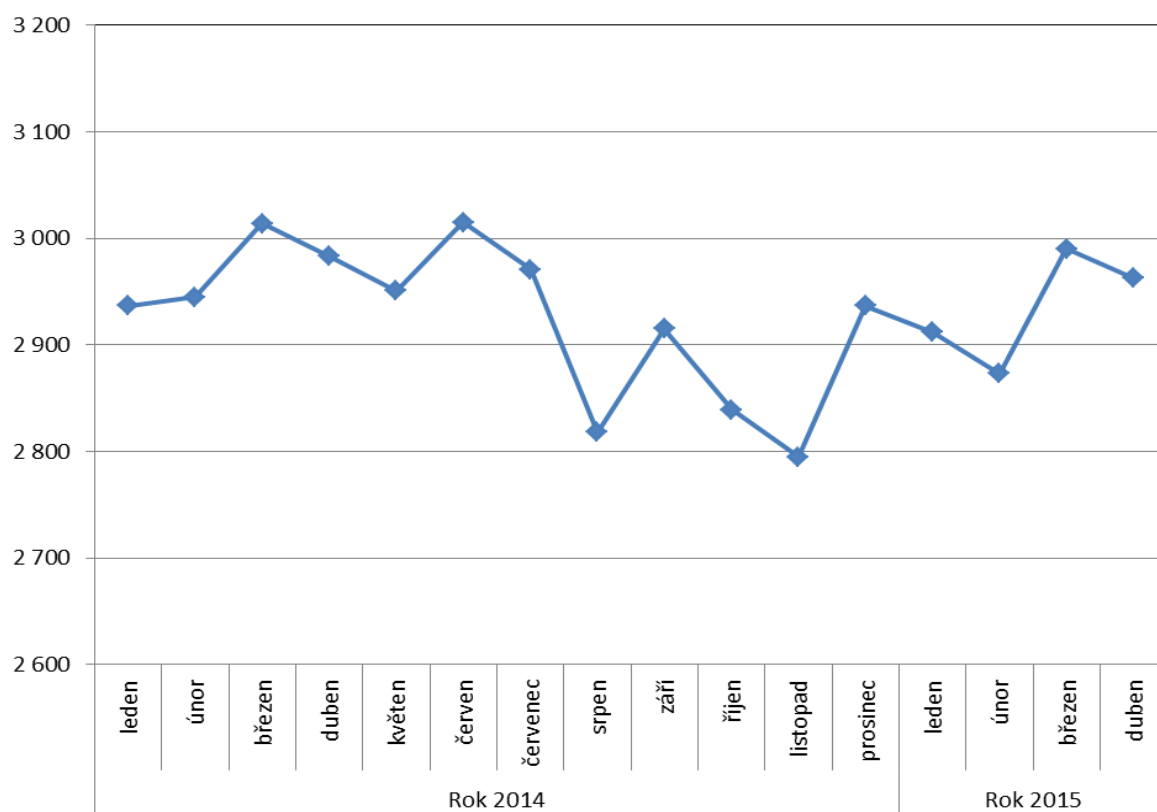
2) z důvodu nízkého počtu vyplacených dávek a z důvodu zaokrouhlení není hodnota meziročního indexu uvedena,

3) v dubnu 2015 bylo vyplaceno 15 těchto příspěvků, v dubnu 2014 se jednalo o 10 příspěvků,

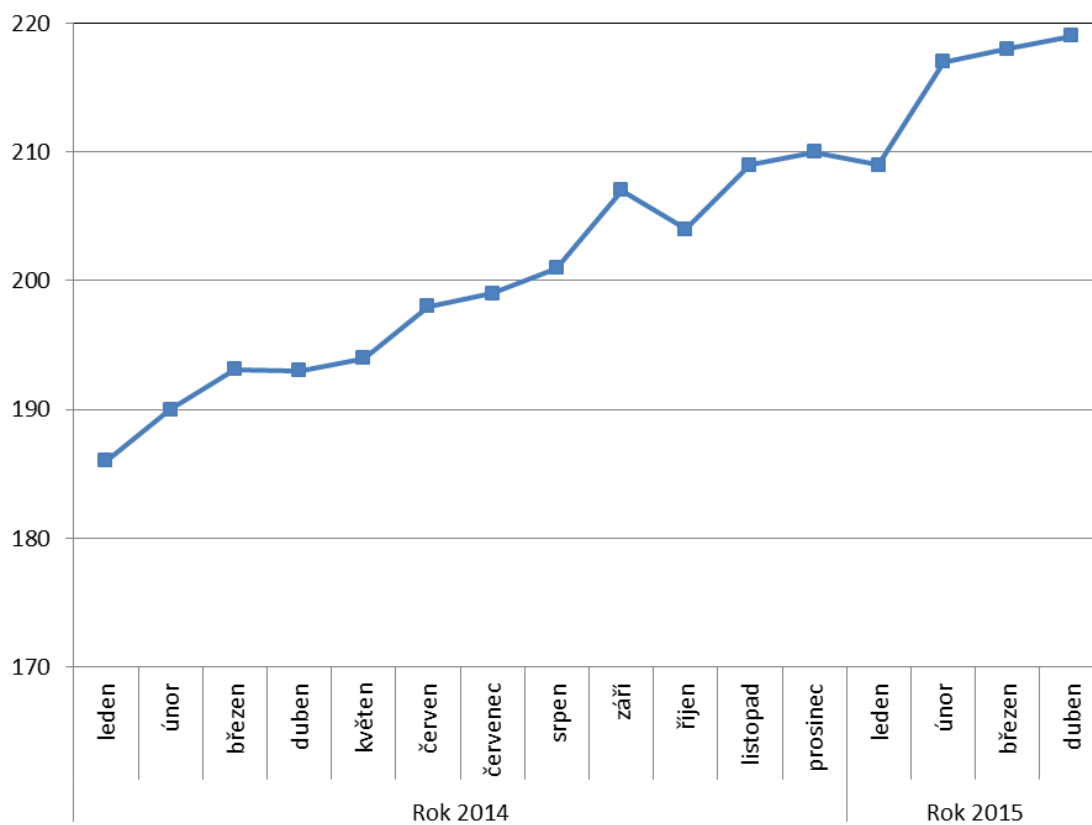
4) v dubnu 2015 se vyplatilo 51 těchto příspěvků, v dubnu 2014 šlo o 40 příspěvků,

5) včetně údajů za sociální příplatek, který byl od počátku roku 2012 zrušen (nicméně ještě v dubnu 2014 byl započítán vliv vratek a přeplatků – jednalo se o cca -0,1 mil. Kč)

Graf 5.1: Výdaje na dávky státní sociální podpory (v mil. Kč)



Graf 5.2: Výdaje na dávky péče o děti (v mil. Kč)



6) Souhrnný přehled vývoje výdajů na sociální dávky a příjmů z pojistného

Tabulka 6.1 shrnuje vývoj výdajů jednotlivých dávkových systémů resortu MPSV ČR uvedených v kapitolách 1 až 5 tohoto materiálu (meziroční srovnání včetně komparace ve vztahu k aktuálním částkám státního rozpočtu).

Tabulka 6.1: Vývoj výdajů dávkových systémů resortu MPSV ČR

Dávkový systém	Vyplaceno v období (v mil. Kč)		Meziroční index v %	Vyplaceno od začátku roku (v mil. Kč)		Meziroční index v %	Státní rozpočet k 30. 4. 2015 (v mil. Kč)	Čerpání rozpočtu od začátku roku v %
	duben 2014	duben 2015		2014	2015			
Dávky důchodového pojištění ¹⁾	31 948,9	33 395,9	104,5	117 749,5	121 576,1	103,2	384 764,6	31,6
Dávky nemocenského pojištění	1 960,0	2 130,5	108,7	7 378,1	8 290,4	112,4	23 800,0	34,8
Podpory v nezaměstnanosti	905,5	762,4	84,2	3 766,3	3 322,2	88,2	11 000,0	30,2
Příspěvek na péči	1 698,8	1 740,6	102,5	6 673,4	6 972,9	104,5	21 000,0	33,2
Dávky pomoci v hmotné nouzi	977,7	933,9	95,5	3 815,6	3 680,7	96,5	11 914,9	30,9
Dávky pro osoby se zdravotním postižením	162,8	164,3	100,9	586,3	626,4	106,8	2 738,2	22,9
Dávky státní sociální podpory a pěstounské péče ²⁾	3 176,2	3 181,9	100,2	12 639,9	12 601,4	99,7	40 250,0	31,3
CELKEM	40 829,9	42 309,5	103,6	152 618,1	157 070,1	102,9	495 467,7	31,7

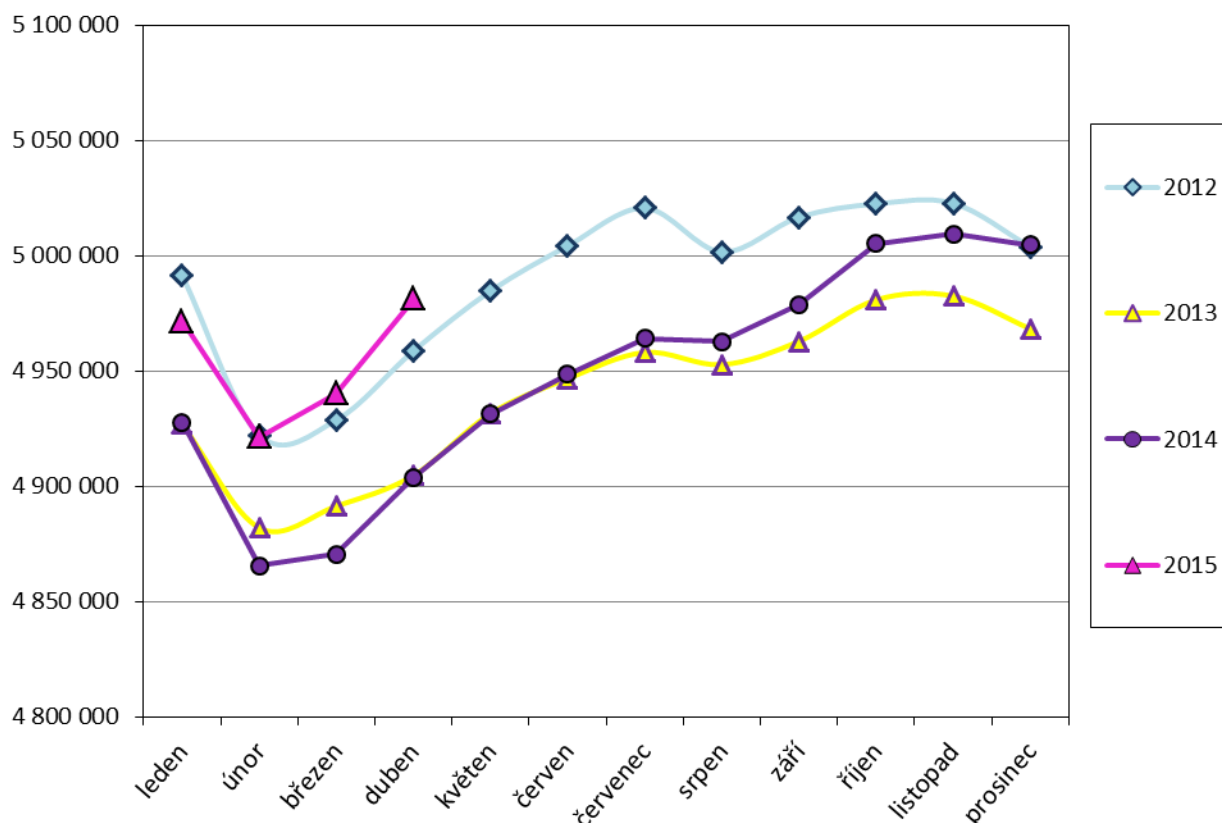
1) výdaje uvedeny včetně záloh poštám,

2) bez převodů z depozitního účtu a na příjmový účet SR

Pojistné na sociální zabezpečení a příspěvek na státní politiku zaměstnanosti

- V dubnu 2015 se příjmy z pojistného na sociální zabezpečení a z příspěvku na státní politiku zaměstnanosti meziročně zvýšily o 2 063,3 mil. Kč na cca **33,3 mld. Kč** (viz tabulka 6.2).
- Z hlediska porovnání příjmů z pojistného na důchodové a nemocenské pojištění a adekvátních výdajů za leden až duben 2015 činil rozdíl - **9,4 mld. Kč**, tj. o cca 1,5 mld. Kč méně než za stejné období roku 2014 (viz tabulka 6.3).
- **Celkový úhrn vyměřovacích základů**, ze kterého bylo v dubnu 2015 pojistné odvedeno, se meziročně zvýšil o 11,7 mld. Kč na 100,0 mld. Kč, přičemž **celkový počet pojištěnců se rovněž zvýšil**, a to o cca **77,5 tis. na 4 981,2 tis. osob** (v tom 4 308,6 tis. zaměstnanců a 672,6 tis. OSVČ). V dubnu 2014 se jednalo o 4 903,7 tis. pojištěnců (v tom 4 227,3 tis. zaměstnanců a 676,4 tis. OSVČ). Vývoj počtu pojištěnců v průběhu let 2012 až 2015 zachycuje graf 6.1.

Graf 6.1: Vývoj počtu pojištěnců v letech 2012 až 2015



Tabulka 6.2: Meziroční srovnání příjmů z pojistného

	Příjmy z pojistného (v mil. Kč)		Meziroční index v %	Rozdíl (v mil. Kč)
	duben 2014	duben 2015		
Důchodové pojištění	27 898,5	29 742,1	106,6	1 843,6
Nemocenské pojištění	2 181,9	2 322,0	106,4	140,1
Důchodové a nemocenské pojištění	30 080,3	32 064,1	106,6	1 983,8
Příspěvek na SPZ*	1 199,1	1 278,6	106,6	79,5
CELKEM	31 279,4	33 342,7	106,6	2 063,3

Zdroj: ČSSZ

* státní politika zaměstnanosti

Tabulka 6.3: Srovnání dosavadních příjmů z pojistného s adekvátními výdaji státního rozpočtu

	Výběr pojistného za leden až duben (v mil. Kč)		Meziroční index v %	Výdaje za leden až duben (v mil. Kč)		Meziroční index v %	Rozdíl mezi výběrem a výdaji za leden až duben (v mil. Kč)	
	rok 2014	rok 2015		rok 2014	rok 2015		rok 2014	rok 2015
Důchodové pojištění*	108 776,1	114 461,3	105,2	120 788,8	124 439,6	103,0	-12 012,8	-9 978,3
Nemocenské pojištění	8 454,4	8 880,5	105,0	7 378,1	8 290,4	112,4	1 076,3	590,1
Důchodové a nemoc. pojištění	117 230,4	123 341,8	105,2	128 166,9	132 730,0	103,6	-10 936,5	-9 388,2
Příspěvek na SPZ**	4 670,2	4 916,0	105,3					
CELKEM	121 900,7	128 257,7	105,2					

Zdroj: ČSSZ (účetní bilance)

* výdaje uvedeny včetně záloh poštám;

** státní politika zaměstnanosti (údaje o výdajích za březen 2015 nebyly v době přípravy materiálu k dispozici)

V souvislosti s druhým pilířem důchodového pojištění (důchodového spoření) činil v dubnu 2015 objem vyměřovacích základů zaměstnanců s důchodovým spořením cca **2 690,4 mil. Kč** a odvedené pojistné představovalo částku cca **94,1 mil. Kč**. Od počátku roku 2015 dosáhlo pojistné za zaměstnance s důchodovým spořením cca **317,1 mil. Kč**.