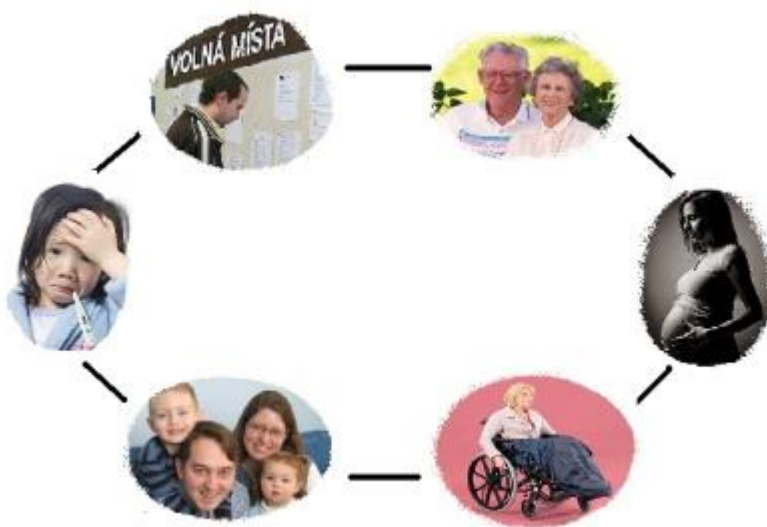


Informace o vyplacených dávkách v resortu MPSV ČR v dubnu 2014



Obsah:	strana
1) Dávky důchodového pojištění	2
2) Dávky nemocenského pojištění	3
3) Podpory v nezaměstnanosti	4
4) Dávky pomoci v hmotné nouzi, dávky pro osoby se zdravotním postižením a příspěvek na péči	6
5) Dávky státní sociální podpory a pěstounské péče	8
6) Souhrnný přehled vývoje výdajů na sociální dávky a příjmů z pojistného	11

1) Dávky důchodového pojištění

- **Výdaje na důchody** dosáhly v dubnu 2014 úrovně **31,9 mld. Kč**, v období od ledna do konce dubna se jednalo o **117,7 mld. Kč**, tj. **30,9 %** čerpání z **částky státního rozpočtu** (381 450,0 mil. Kč).
- Při téměř stejném meziročním **počtu důchodců (2,9 mil.)** i **vyplácených důchodů (3,6 mil.)** byl v dubnu 2014 zaznamenán **nárůst výdajů na dávky důchodového pojištění o 0,9 mld. Kč**.
- Výdaje související s **valorizací důchodů**, která proběhla v lednu 2014, dosahují **měsíčně cca 123 mil. Kč** (od počátku roku 2014 se celkem jednalo o cca 492,7 mil. Kč).
- **Nižší meziroční výdaje od počátku roku** byly stále ještě ovlivněny **vyšší zálohou** poskytnutou v prosinci 2013 **na výplatu důchodů** v lednu 2014 (vyšší o 1,1 mld. Kč než záloha poskytnutá v prosinci 2012).

Tabulka 1.1: Vývoj počtu důchodců a počtu vyplácených důchodů

Druh důchodu	Počet důchodců (v tis.)		Meziroční index v %	Počet vypl. důchodů (v tis.)		Meziroční index v %
	duben 2013	duben 2014		duben 2013	duben 2014	
Starobní	2 341,4	2 347,6	100,3	2 400,0	2 410,1	100,4
Invalidní	435,6	430,3	98,8	446,9	442,9	99,1
- III. stupeň	211,5	203,2	96,1	216,6	209,1	96,5
- II. stupeň	63,5	66,1	104,1	66,1	68,9	104,2
- I. stupeň	160,6	161,0	100,2	164,2	164,9	100,4
Vdovský*	32,9	31,2	94,8	576,1	572,6	99,4
Vdovecký*	6,9	6,7	97,1	98,2	99,0	100,8
Sirotčí*	46,8	45,8	97,9	49,1	48,1	98,0
CELKEM	2 863,5	2 861,7	99,9	3 570,4	3 572,7	100,1

Zdroj: ČSSZ

* ve sloupcích „počet důchodců“ pouze příjemci sólo vyplácených důchodů

Tabulka 1.2: Vývoj výdajů na dávky důchodového pojištění

Druh důchodu	Vyplaceno v období (mil. Kč)**		Meziroční index v %	Vyplaceno od počátku roku (mil. Kč)*		Meziroční index v %
	duben 2013	duben 2014		2013	2014	
Starobní	25 048,5	25 907,4	103,4	95 088,7	95 442,4	100,4
Invalidní	3 731,2	3 725,2	99,8	14 163,6	13 891,4	98,1
- III. stupeň	2 261,6	2 232,1	98,7	8 606,5	8 307,2	96,5
- II. stupeň	454,2	472,6	104,1	1 711,2	1 773,3	103,6
- I. stupeň	1 015,4	1 020,5	100,5	3 845,9	3 810,9	99,1
Vdovský	1 788,8	1 816,5	101,5	6 788,1	6 544,4	96,4
Vdovecký	209,4	216,9	103,6	784,4	794,0	101,2
Sirotčí	284,9	282,9	99,3	1 068,6	1 077,4	100,8
CELKEM	31 062,9	31 948,9	102,9	117 893,4	117 749,5	99,9

Zdroj: ČSSZ

* celkové výdaje nezahrnují zálohy poštám

2) Dávky nemocenského pojištění

- **Výdaje na dávky nemocenského pojištění** činily v dubnu 2014 téměř **2,0 mld. Kč**, od počátku roku šlo o **7,4 mld. Kč**, tj. **34,0 %** čerpání z částky **státního rozpočtu** (21 677,3 mil. Kč).
- U objemově nejvýznamnější dávky systému – **nemocenského** (v dubnu 2014 cca 65,3 % výdajů systému) – byl zaznamenán od ledna do dubna 2014 meziroční nárůst výdajů (o 348,4 mil. Kč na 4 716,5 mil. Kč), a to především v souvislosti s **ukončením přechodného období** (od 1. ledna 2011 do 31. prosince 2013), kdy zaměstnavatelé vyplácely **náhradu mzdy** po dobu až tří týdnů dočasné pracovní neschopnosti zaměstnance - **od 1. ledna 2014 náleží nemocenské již od 15. dne dočasné pracovní neschopnosti**.
- V důsledku změny uvedené v předchozím bodě došlo rovněž k **nárůstu počtu proplacených dnů** (v dubnu 2014 se meziročně zvýšil počet proplacených dnů nemocenského o 11,5 % na 3,91 mil. dnů).

Tabulka 2.1: Výdaje na dávky nemocenského pojištění

Dávka nemocenského pojištění	Vyplaceno v období (v mil. Kč)		Meziroční index v %	Vyplaceno od počátku roku (v mil. Kč)		Meziroční index v %
	duben 2013	duben 2014		2013	2014	
Nemocenské	1 169,3	1 279,6	109,4	4 368,1	4 716,5	108,0
Ošetrovné	99,2	85,9	86,6	371,6	316,9	85,3
Vyrovnávací příspěvek v těhotenství a mateřství	0,8	0,7	87,5	2,3	2,6	109,5
Peněžitá pomoc v mateřství	595,8	593,9	99,7	2 370,5	2 342,1	98,8
CELKEM	1 865,1	1 960,0	105,1	7 112,6	7 378,1	103,7

Zdroj: ČSSZ (bilanční tabulky)

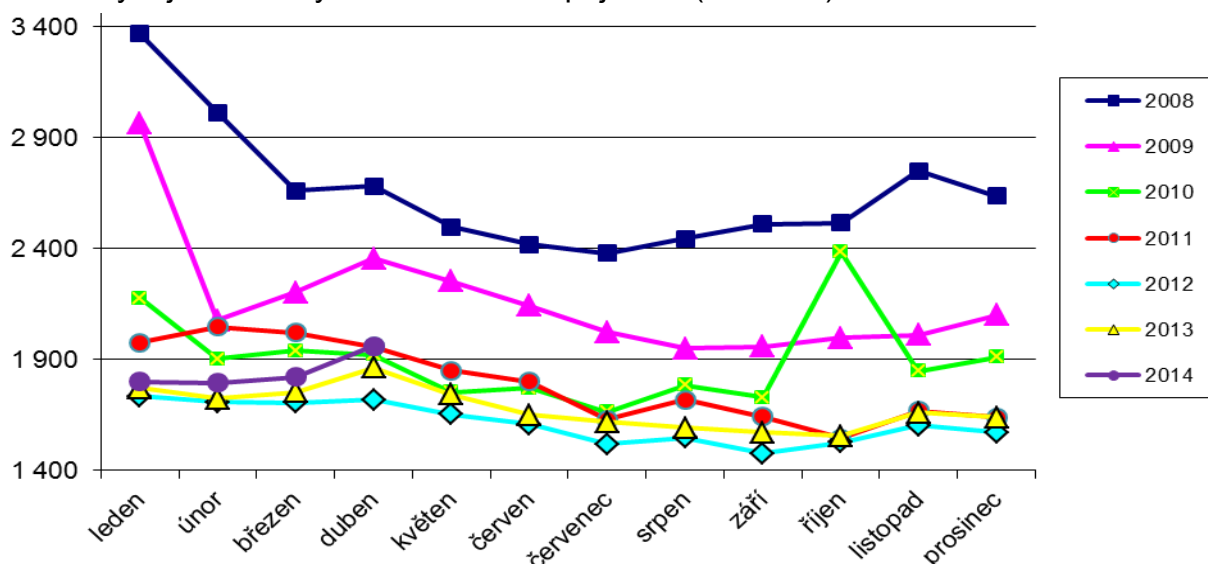
Tabulka 2.2: Otevřené případy dočasné pracovní neschopnosti

Vybrané skupiny diagnóz	průměrný POČET práce neschopných		Meziroční index v %	průměrný DENNÍ stav práce neschopných na 1000 pojištěnců *		Meziroční index v %
	duben 2013	duben 2014		duben 2013	duben 2014	
Nemoci oběhové soustavy	9 542	9 466	99,2	2,1	2,1	100,0
Nemoci dýchací soustavy	32 882	21 290	64,7	7,2	4,7	65,3
<i>z toho chřipka</i>	4 041	1 576	39,0	0,9	0,3	33,3
Nemoci trávicí soustavy	8 592	9 039	105,2	1,9	2,0	105,3
Nemoci pohybové soustavy	45 390	48 308	106,4	10,0	10,6	106,0
Úrazy, otravy	25 699	25 431	99,0	5,7	5,6	98,2
CELKEM - všechny diagnózy	173 241	166 893	96,3	38,1	36,7	96,3

Zdroj: ČSSZ - SEE06

*) Pojištěnci - součet pojistných vztahů a nemocensky pojištěných OSVČ.

Graf 2.1: Výdaje na dávky nemocenského pojištění (v mil. Kč)



Poznámka: meziměsíční nárůst výdajů v říjnu 2010 byl způsoben doplatky peněžité pomoci v mateřství

3) Podpory v nezaměstnanosti

- V **dubnu 2014** dosáhly výdaje související s podporou v nezaměstnanosti **905,5 mil. Kč**, od počátku roku 2014 představovaly **3 766,3 mil. Kč**, tj. cca **35,2 %** ve vztahu k částce **státního rozpočtu** (10 700,0 mil. Kč).
- Situace se na trhu práce od počátku roku 2014 zlepšuje - **podíl nezaměstnaných osob** dosáhl v dubnu 2014 úrovně **7,9 %**, tj. o 0,7 p.b. méně než v lednu 2014.
- **Počet uchazečů o zaměstnání**, kteří měli v **dubnu 2014 nárok na podporu v nezaměstnanosti** (ukazatel, který významně ovlivňuje výši vynaložených prostředků na podpory v nezaměstnanosti), dosáhl cca **119,1 tis.**, tj. 20,7 % z **celkového počtu 574,9 tis. osob** vedených k 30. 4. 2014 v evidenci Úřadu práce ČR.

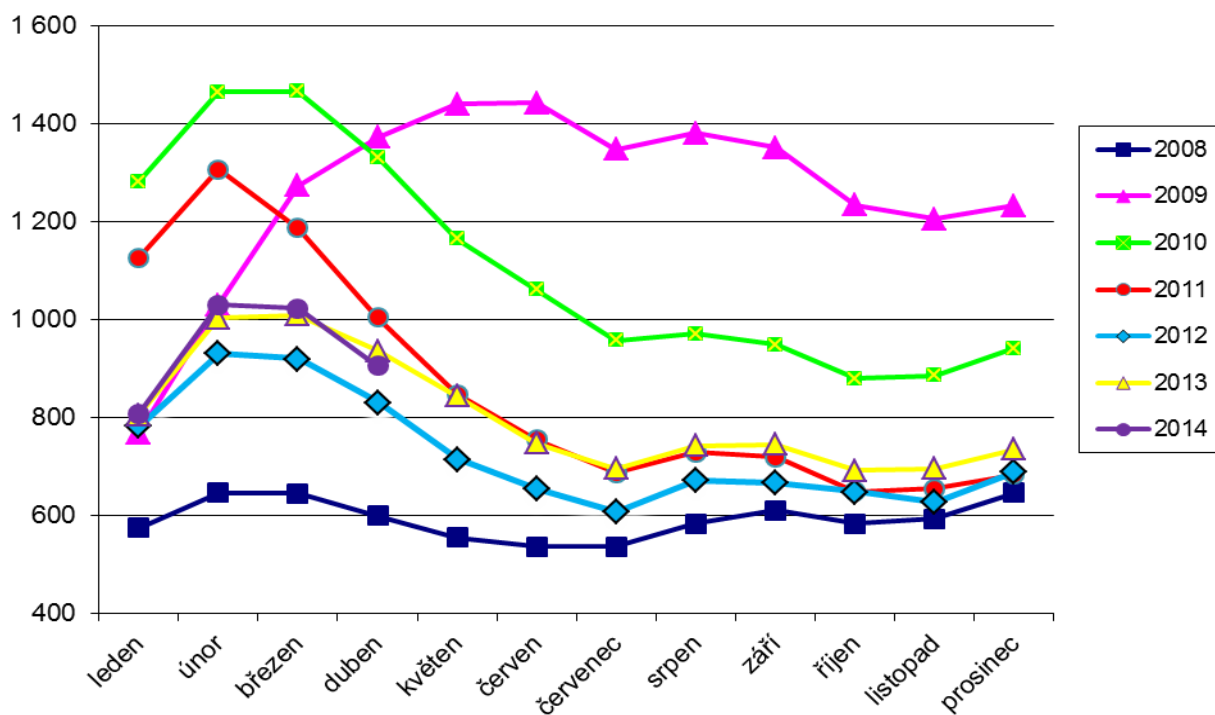
Tabulka 3.1: Výdaje na podpory v nezaměstnanosti

	Vyplaceno v období (v mil. Kč)		Meziroční index v %	Vyplaceno od počátku roku (v mil. Kč)		Meziroční index v %
	duben 2013	duben 2014		2013	2014	
VÝDAJE CELKEM*	937,1	905,5	96,6	3 754,4	3 766,3	100,3

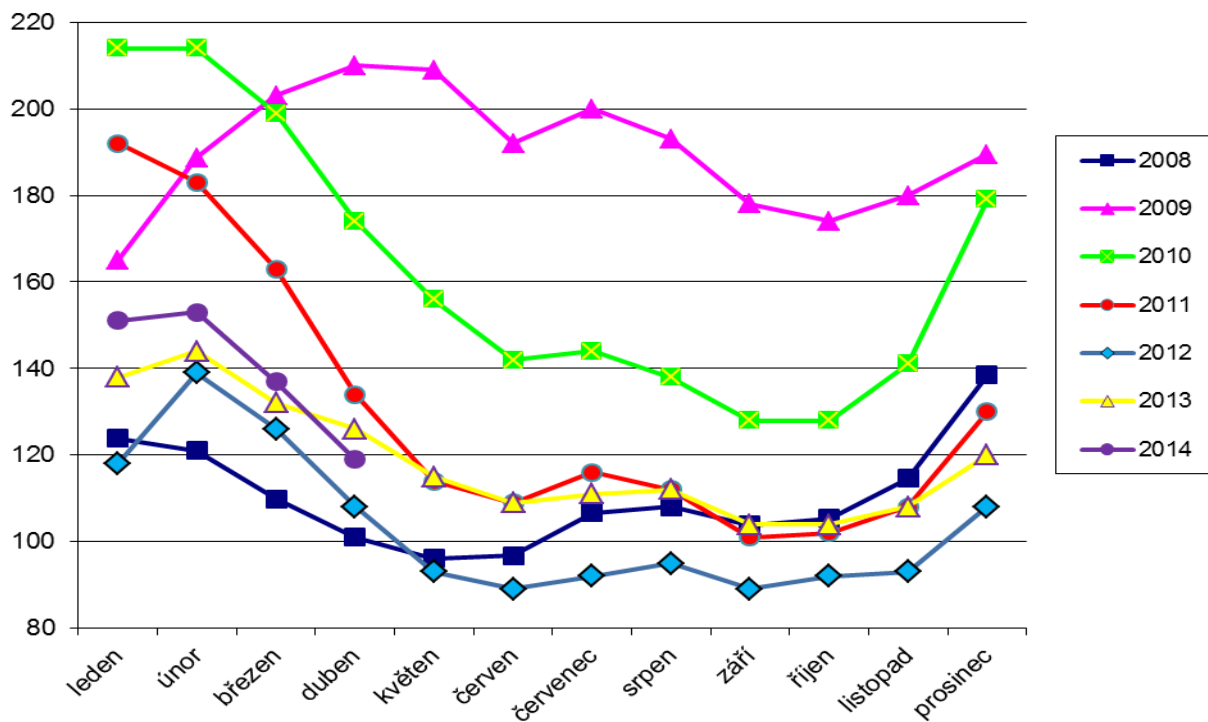
Zdroj: ČNB

* zahrnuje podpory v nezaměstnanosti, podpory při rekvalifikaci ZP v pracovní rehabilitaci, kompenzace odbytného, odchodného a odstoupného, refundace podpor v nezaměstnanosti do zahraničí, nezahrnuje poštovní a bankovní

Graf 3.1: Výdaje na pasivní politiku zaměstnanosti (v mil. Kč)



Graf 3.2: Počet uchazečů o zaměstnání s podporou v nezaměstnanosti (v tis.)



4) Dávky pomoci v hmotné nouzi, dávky pro osoby se zdravotním postižením a příspěvek na péči

- **Výdaje na dávky pomoci v hmotné nouzi** činily v dubnu 2014 cca **977,7 mil. Kč**, v období od ledna do konce dubna se jednalo o **3 815,5 mil. Kč**, tj. **33,5 %** čerpání z částky **státního rozpočtu** (11 400,0 mil. Kč). Výrazný **meziroční nárůst počtu vyplacených příspěvků na živobytí a doplatků na bydlení a s tím souvisejících výdajů** (viz tabulka 4.1) je způsoben především vysokým počtem uchazečů o zaměstnání bez nároku na podporu v nezaměstnanosti a příjmovou situací domácností.
- Výdaje na **dávky pro osoby se zdravotním postižením** dosáhly v dubnu 2014 cca **162,8 mil. Kč**, v období od ledna do konce dubna se jednalo o **586,3 mil. Kč**, tj. **21,6%** čerpání z částky **státního rozpočtu** (2 719,0 mil. Kč).
- Na **příspěvek na péči** bylo v dubnu 2014 vynaloženo cca **1 698,8 mil. Kč**, od počátku roku 2014 šlo o **6 673,4 mil. Kč**, tj. **32,3 %** z částky **státního rozpočtu** (20 690,0 mil. Kč). Meziroční zvýšení výdajů je dáno především nárůstem počtu vyplacených příspěvků ve II. a III. stupni závislosti (z celkového meziročního nárůstu 7,1 tis. příspěvků představoval II. stupeň 4,1 tis. a III. stupeň 2,5 tis.).

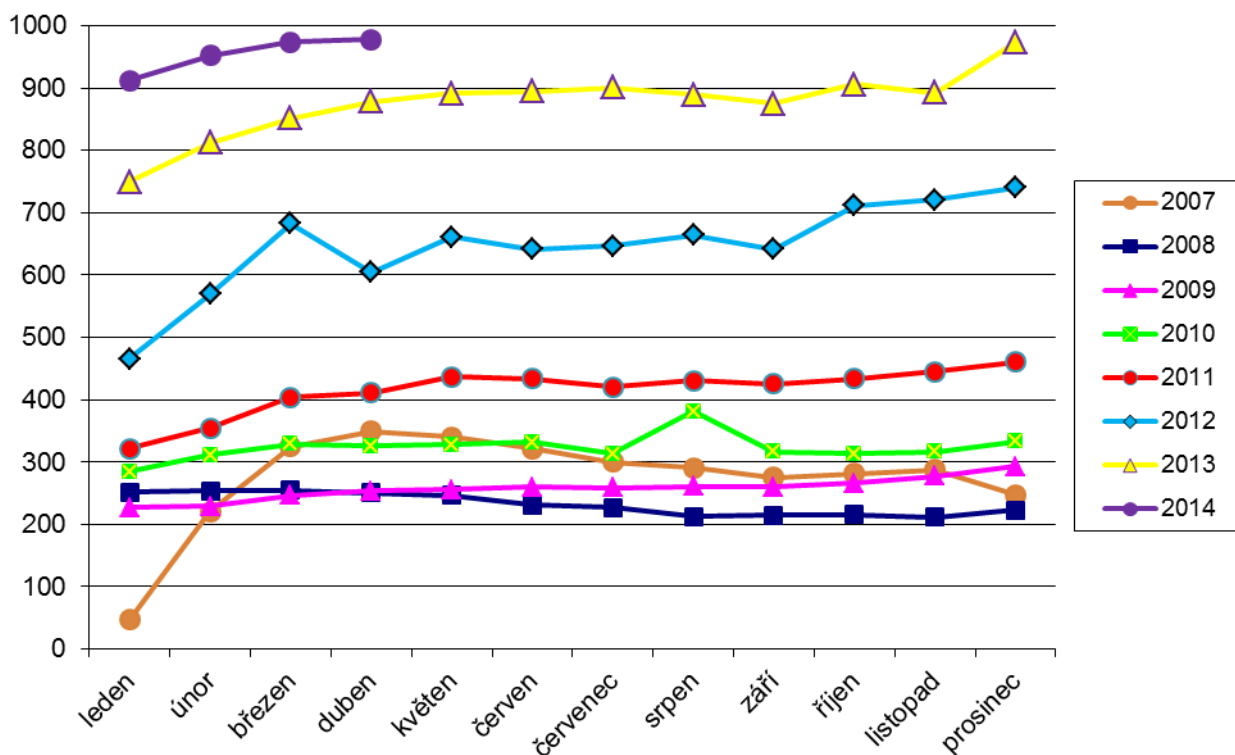
Tabulka 4.1: Výdaje na dávky pomoci v hmotné nouzi, dávky pro osoby se zdravotním postižením a příspěvek na péči

Typ dávky	Počet vyplacených dávek (v tis.)		Meziroční index v %	Vyplaceno v měsíci (v mil. Kč)		Meziroční index v %	Vyplaceno od počátku roku (v mil. Kč)		Meziroční index v %
	duben 2013	duben 2014		duben 2013	duben 2014		2013	2014	
Dávky pomoci v hmotné nouzi:	224,1	245,4	109,5	877,5	977,7	111,4	3 289,5	3 815,5	116,0
- příspěvek na živobytí	152,1	166,6	109,5	631,6	688,5	109,0	2 398,5	2 694,3	112,3
- doplatek na bydlení	66,1	74,5	112,7	231,9	276,3	119,1	835,1	1 073,6	128,6
- mimořádná okamžitá pomoc	5,9	4,3	72,9	14,0	12,9	92,1	55,9	47,6	85,2
Dávky pro osoby se zdravotním postižením	235,7	229,5	97,4	156,6	162,8	104,0	606,2	586,3	96,7
- příspěvek na mobilitu	235,1	228,8	97,3	93,7	91,2	97,3	373,9	364,1	97,4
- příspěvek na zvl. pomůcku	0,6	0,7	116,7	62,5	71,6	114,6	229,9	221,9	96,5
- ostatní*	0,0	0,0	x	0,4	0,0	x	2,4	0,3	12,5
Příspěvek na péči	321,3	328,4	102,2	1 624,1	1 698,8	104,6	6 403,6	6 673,4	104,2

Zdroj: OKStat, JVM

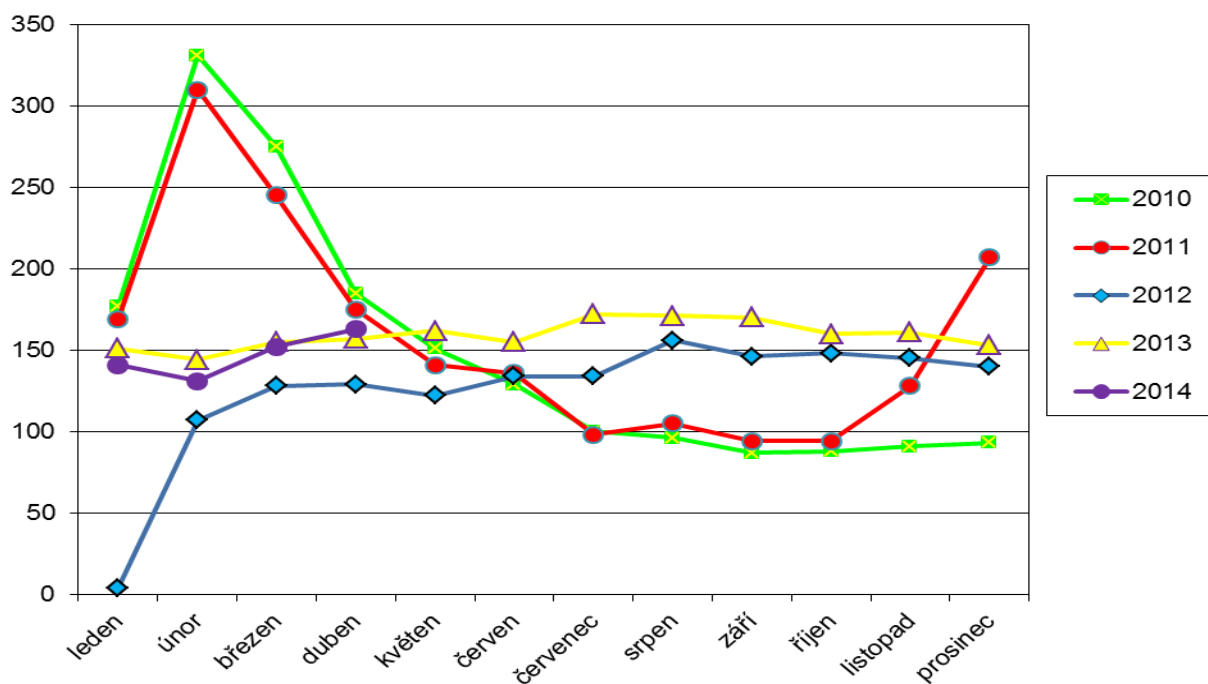
* zahrnuje výdaje na dávky pro těžce zdravotně postižené občany podle vyhlášky MPSV č. 182/1991 Sb.

Graf 4.1: Výdaje na dávky pomoci v hmotné nouzi (v mil. Kč)



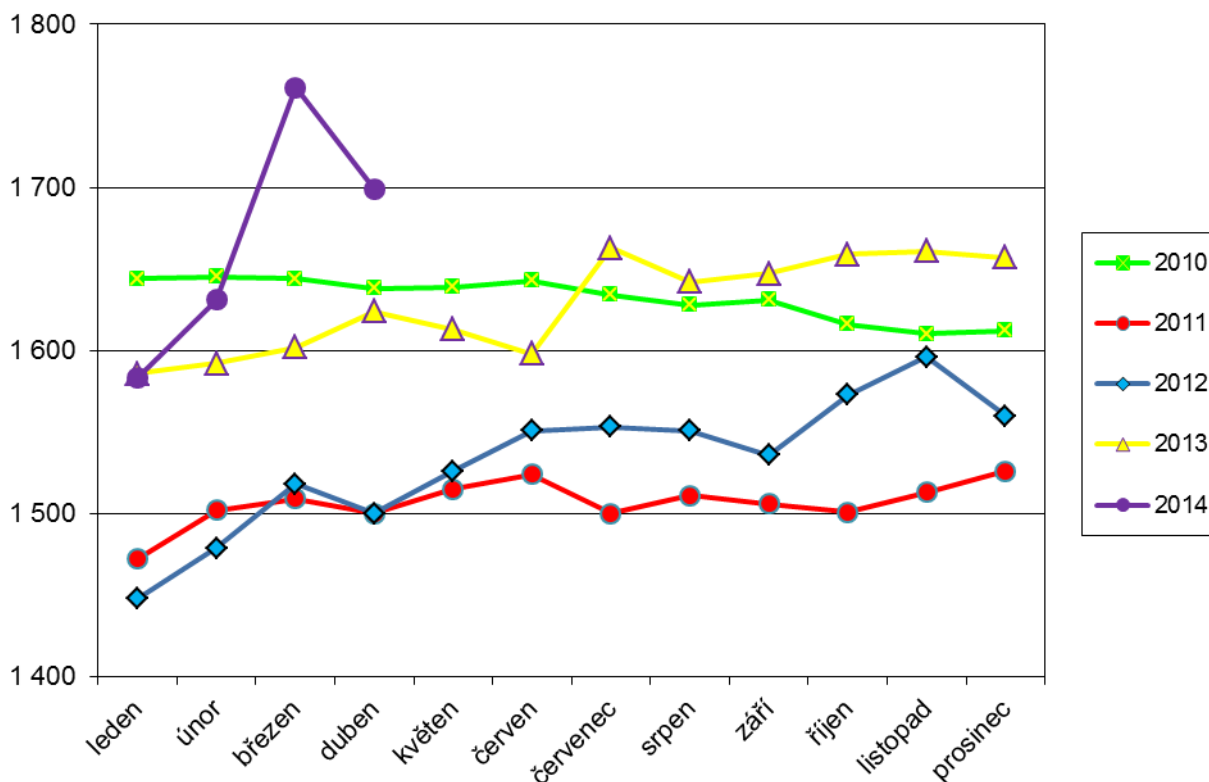
Poznámka: nižší úroveň měsíčních výdajů na počátku roku 2007 je dána zavedením (náběhem) nového systému pomoci v hmotné nouzi od ledna 2007; zvýšení výdajů v srpnu 2010 bylo způsobeno řešením následků povodňových škod v Libereckém a Ústeckém kraji (výplata mimořádné okamžité pomoci); nárůst výdajů v březnu 2012 byl způsoben kumulací výplat dávek přiznaných za předchozí měsíce (souvisí s náběhem sociální reformy I.)

Graf 4.2: Výdaje na dávky pro osoby se zdravotním postižením (v mil. Kč)



Poznámka: vyšší výdaje v únoru a březnu (do roku 2011) byly způsobeny zvýšeným počtem vyplacených jednorázových dávek (především příspěvku na provoz motorového vozidla), které se přiznávaly na období celého kalendářního roku

Graf 4.3: Výdaje na příspěvek na péči (v mil. Kč)



5) Dávky státní sociální podpory a pěstounské péče

- **Výdaje na dávky státní sociální podpory a pěstounské péče** dosáhly v dubnu 2014 výše téměř **3,2 mld. Kč**, tj. o 40,6 mil. Kč více než v dubnu 2013. Od počátku roku 2014 bylo na těchto dávkách vyplaceno celkem cca **12,6 mld. Kč**, tj. **31,8 % státního rozpočtu** (39 710,0 mil. Kč)
- Nárůst výdajů v systému **státní sociální podpory** (v **dubnu 2014** meziročně **o 19,8 mil. Kč**) byl způsoben výhradně zvýšeným objemem vyplacených prostředků na **příspěvek na bydlení** (o 141,7 mil. Kč) jako důsledek stanovení vyšších normativů pro propočet této dávky v souvislosti s růstem nákladů na bydlení a příjmové situace některých typů domácností.
- Na **dávky pěstounské péče** bylo v dubnu 2014 vynaloženo **193,2 mil. Kč**, tj. o cca 20,8 mil. Kč (o 12,1 %) více než v dubnu 2013. Tento vývoj souvisí především s nárůstem počtu dětí v pěstounské péči a počtem pěstounů.

Tabulka 5.1: Výdaje na dávky státní sociální podpory a pěstounské péče

Typ dávky		Počet vyplacených dávek (v tis.)		Meziroční index v %	Vyplaceno v období (v mil. Kč) ¹⁾		Meziroční index v %	Vyplaceno v období (v mil. Kč) ¹⁾		Meziroční index v %
		duben 2013	duben 2014		duben 2013	duben 2014		2013	2014	
Dávky státní sociální podpory	přídavek na dítě	472,0	458,3	97,1	284,1	273,9	96,4	1 142,8	1 100,9	96,3
	příspěvek na bydlení	195,1	229,1	117,4	610,4	752,1	123,2	2 295,6	2 875,2	125,2
	rodičovský příspěvek	298,2	285,7	95,8	2 056,9	1 946,3	94,6	8 233,4	7 851,1	95,4
	porodné	0,8	0,8	100,0	11,0	9,9	90,0	49,5	46,7	94,3
	pohřebné ²⁾	0,2	0,2	100,0	1,1	1,0	90,9	4,9	4,4	89,8
Dávky SSP celkem ⁵⁾		966,3	974,1	100,8	2 963,3	2 983,1	100,7	11 725,3	11 877,8	101,3
Dávky pěstounské péče	příspěvek na úhradu potřeb dítěte	12,2	13,7	112,3	66,0	73,9	112,0	248,7	292,3	117,5
	odměna pěstouna	9,2	10,6	115,2	100,7	116,0	115,2	342,6	453,4	132,3
	příspěvek při převzetí dítěte ²⁾	0,2	0,2	x	1,4	1,5	107,1	5,4	7,4	137,0
	příspěvek na zakoupení osobního motorového vozidla ^{2),3)}	0,0	0,0	x	3,3	0,8	24,2	14,6	5,5	37,7
	příspěvek při ukončení pěst. péče ⁴⁾	0,0	0,0	x	1,0	1,0	100,0	2,2	4,0	181,8
Dávky pěstounské péče celkem		21,6	24,5	113,4	172,4	193,2	112,1	613,5	762,6	124,3
CELKEM – dávky státní sociální podpory a pěstounské péče		987,9	998,6	101,1	3 135,7	3 176,3	101,3	12 338,8	12 640,4	102,4

Zdroj: OkStat

1) bez převodů z depozitního účtu a na příjmový účet SR,

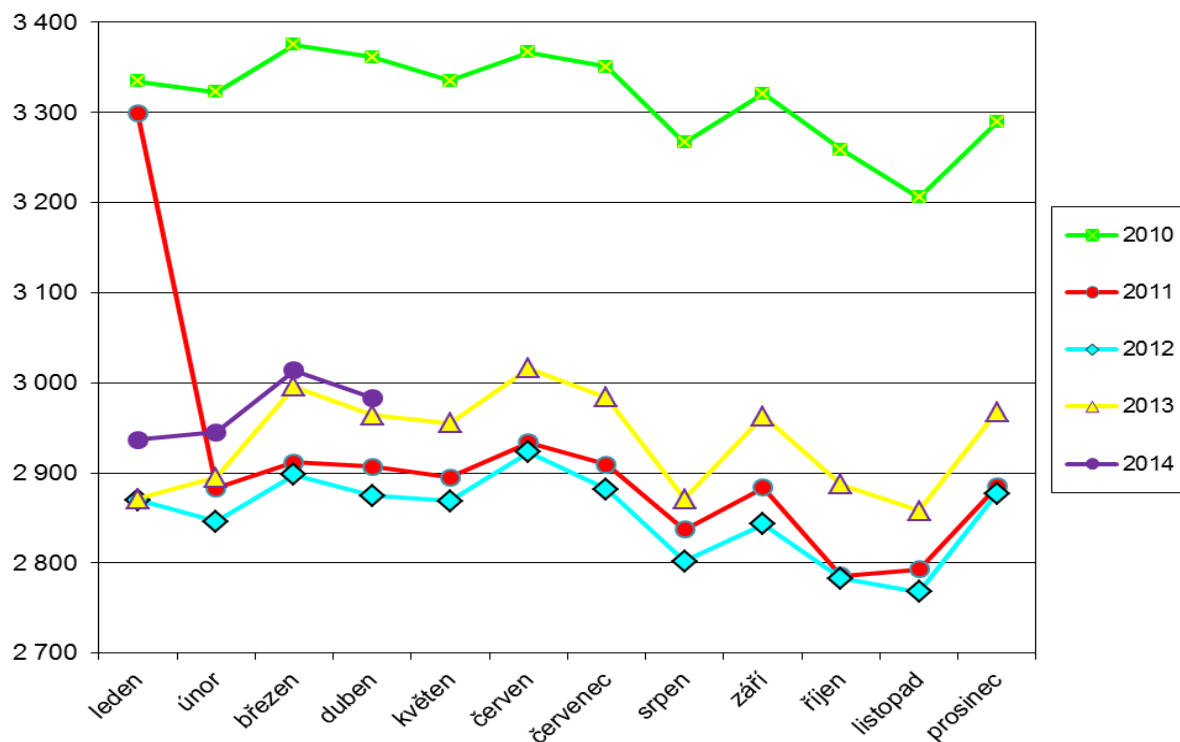
2) z důvodu velmi malého počtu vyplacených dávek a z důvodu zaokrouhlení není hodnota meziročního indexu uvedena,

3) se změnou legislativy účinnou od ledna 2013 došlo k rozšíření okruhu osob s nárokem na tuto dávku (nově mohou nárok uplatit osoby, které mají v pěstounské péči nejméně tři děti; do konce roku 2012 se jednalo o pěstouny s nejméně čtyřmi dětmi); v dubnu 2014 bylo vyplaceno 12 těchto příspěvků, v dubnu 2013 se jednalo o 36 příspěvků,

4) příspěvek byl zaveden k 1. lednu 2013 (v dubnu 2014 bylo vyplaceno 40 těchto příspěvků v celkové výši 1,0 mil. Kč)

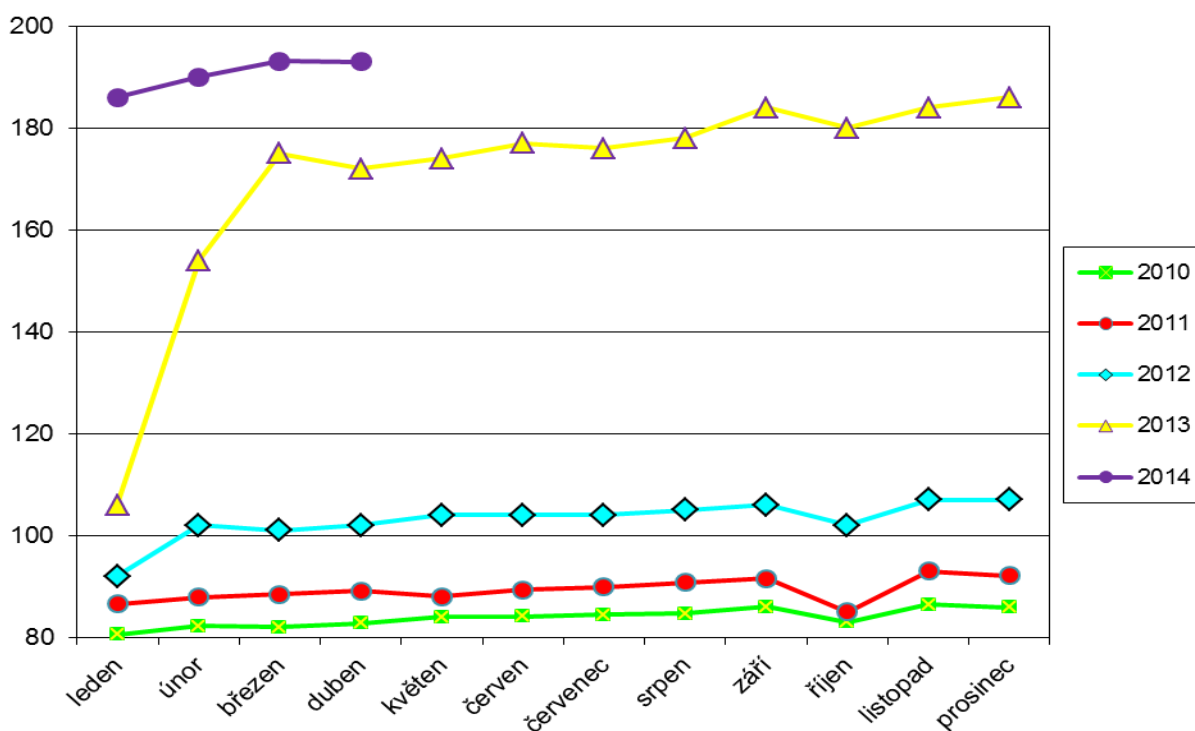
5) včetně údajů za sociální příplatek, který byl od počátku roku 2012 zrušen (nicméně ještě v roce 2013 a 2014 byl započítán vliv vratek a přeplatků – v dubnu 2013 se jednalo o cca -0,2 mil. Kč, v dubnu 2014 se jednalo o -0,1 mil. Kč)

Graf 5.1: Výdaje na dávky státní sociální podpory (v mil. Kč)



Poznámka: nižší úroveň měsíčních výdajů od února 2011 odráží úsporná opatření (výrazné omezení nároku na porodné a na sociální příplatek – od ledna 2012 došlo ke zrušení této dávky, úpravy rodičovského příspěvku)

Graf 5.2: Výdaje na dávky pěstounské péče (v mil. Kč)



6) Souhrnný přehled vývoje výdajů na sociální dávky a příjmů z pojistného

Tabulka 6.1 shrnuje vývoj výdajů jednotlivých dávkových systémů resortu MPSV ČR uvedených v kapitolách 1 až 5 tohoto materiálu (meziroční srovnání včetně komparace ve vztahu k aktuálním částkám státního rozpočtu).

Tabulka 6.1: Vývoj výdajů dávkových systémů resortu MPSV ČR

Dávkový systém	Vyplaceno v období (v mil. Kč)		Meziroční index v %	Vyplaceno od začátku roku (v mil. Kč)		Meziroční index v %	Státní rozpočet k 30. 4. 2014 (v mil. Kč)	Čerpání rozpočtu od začátku roku v %
	duben 2013	duben 2014		2013	2014			
Dávky důchodového pojištění ¹⁾	31 062,9	31 948,9	102,9	117 893,4	117 749,5	99,9	381 450,0	30,9
Dávky nemocenského pojištění	1 865,1	1 960,0	105,1	7 112,6	7 378,1	103,7	21 677,3	34,0
Podpory v nezaměstnanosti	937,1	905,5	96,6	3 754,4	3 766,3	100,3	10 700,0	35,2
Příspěvek na péči	1 624,1	1 698,8	104,6	6 403,6	6 673,4	104,2	20 690,0	32,3
Dávky pomoci v hmotné nouzi	877,5	977,7	111,4	3 289,5	3 815,5	116,0	11 400,0	33,5
Dávky pro osoby se zdravotním postižením	156,6	162,8	104,0	606,2	586,3	96,7	2 719,0	21,6
Dávky státní sociální podpory a pěstounské péče ²⁾	3 135,7	3 176,3	101,3	12 338,8	12 640,4	102,4	39 710,0	31,8
CELKEM	39 659,0	40 830,0	103,0	151 398,5	152 609,5	100,8	488 346,3	31,3

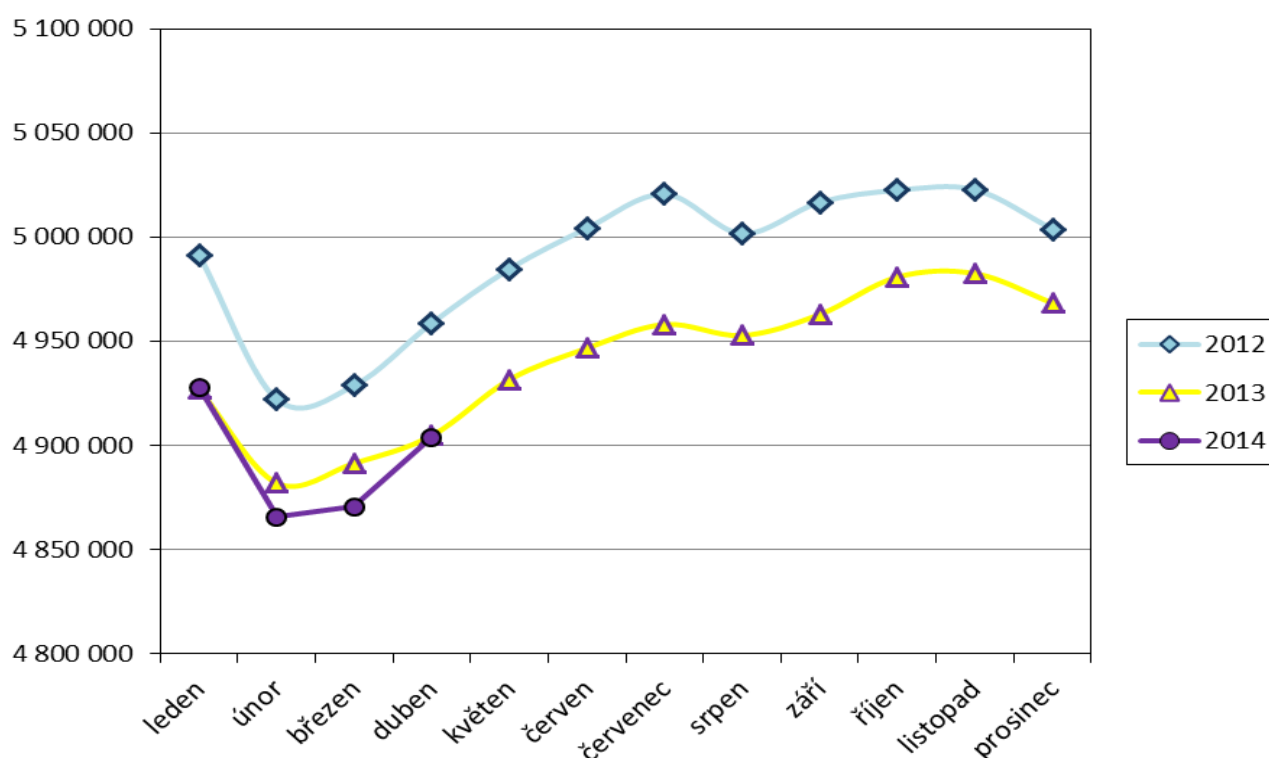
1) uvedeny jsou pouze dávkové výdaje, tzn. bez záloh poštám,

2) bez převodů z depozitního účtu a na příjmový účet SR

Pojistné na sociální zabezpečení a příspěvek na státní politiku zaměstnanosti

- V dubnu 2014 činily příjmy z pojistného na sociální zabezpečení a z příspěvku na státní politiku zaměstnanosti cca **31,3 mld. Kč** (viz tabulka 6.2). Z hlediska porovnání příjmů z pojistného na důchodové a nemocenské pojištění a adekvátních výdajů za leden až duben 2014 činil rozdíl - 10,9 mld. Kč (viz tabulka 6.3).
- Celkový úhrn vyměřovacích základů, ze kterého bylo v dubnu 2014 pojistné odvedeno, se meziročně zvýšil o 3,3 mld. Kč na 88,3 mld. Kč, přičemž **celkový počet pojištěnců se pouze nepatrně snížil o cca 1,0 tis. na 4 903,7 tis. osob** (v tom 4 227,3 tis. zaměstnanců a 676,4 tis. OSVČ). V dubnu 2013 se jednalo o 4 904,7 tis. pojištěnců (v tom 4 209,8 tis. zaměstnanců a 694,9 tis. OSVČ). Vývoj počtu pojištěnců v průběhu roku 2012, 2013 a 2014 zachycuje graf 6.1.

Graf 6.1 Vývoj počtu pojištěnců v letech 2012, 2013 a 2014



Tabulka 6.2: Meziroční srovnání příjmů z pojistného

	Příjmy z pojistného (v mil. Kč)		Meziroční index v %	Rozdíl (v mil. Kč)
	duben 2013	duben 2014		
Důchodové pojištění	26 814,1	27 898,5	104,0	1 084,4
Nemocenské pojištění	2 083,5	2 181,9	104,7	98,4
Důchodové a nemocenské pojištění	28 897,6	30 080,3	104,1	1 182,7
Příspěvek na SPZ	1 149,4	1 199,1	104,3	49,7
CELKEM	30 047,0	31 279,4	104,1	1 232,4

Zdroj: ČSSZ

Tabulka 6.3: Srovnání dosavadních příjmů z pojistného s adekvátními výdaji státního rozpočtu

	Výběr pojistného za leden až duben (v mil. Kč)		Meziroční index v %	Výdaje za leden až duben (v mil. Kč)		Meziroční index v %	Rozdíl mezi výběrem a výdaji za leden až duben (v mil. Kč)	
	rok 2013	rok 2014		rok 2013	rok 2014		rok 2013	rok 2014
Důchodové pojištění*	106 008,3	108 776,1	102,6	121 147,6	120 788,8	99,7	-15 139,3	-12 012,8
Nemocenské pojištění	8 192,0	8 454,4	103,2	7 112,6	7 378,1	103,7	1 079,4	1 076,3
Důchodové a nem. pojištění	114 200,3	117 230,4	102,7	128 260,2	128 166,9	99,9	-14 059,8	-10 936,5
Příspěvek na SPZ**	4 538,7	4 670,2	102,9					
CELKEM	118 739,1	121 900,7	102,7					

Zdroj: účetní bilance ČSSZ

* výdaje jsou uvedeny včetně záloh poštám; nižší výdaje v roce 2013 jsou ovlivněny zvýšenou zálohou na důchody poskytnutou v prosinci 2012

** státní politika zaměstnanosti (údaje o výdajích za leden až březen 2014 nebyly v době přípravy materiálu k dispozici)

- V souvislosti se zavedením **druhého pilíře důchodového pojištění** (důchodového spoření) činil v dubnu 2014 **objem vyměřovacích základů zaměstnanců s důchodovým spořením cca 2 572,4 mil. Kč** a odvedené **pojistné představovalo částku cca 90,1 mil. Kč**. Od počátku roku 2014 dosáhlo pojistné za zaměstnance s důchodovým spořením cca **306,3 mil. Kč**.