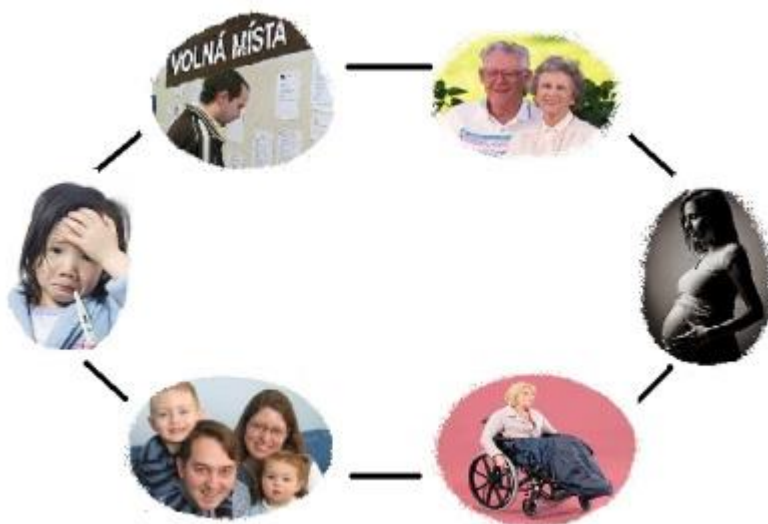


Informace o vyplacených dávkách v resortu MPSV ČR

v únoru 2013



Obsah:	strana
1) Vývoj počtu důchodců a výdajů důchodového pojištění	2
2) Vývoj výdajů na dávky nemocenského pojištění a vývoj dočasné pracovní neschopnosti	5
3) Vývoj vyplacených dávek v rámci podpory v nezaměstnanosti	9
4) Vývoj výdajů na dávky ze systému pomoci v hmotné nouzi, dávky pro osoby se zdravotním postižením a příspěvek na péči	11
5) Dávky státní sociální podpory a pěstounské péče – vybrané údaje o počtu a objemu vyplacených dávek	15
6) Souhrnný přehled vývoje výdajů na sociální dávky a příjmů z pojistného	19

1) Vývoj počtu důchodců a výdajů důchodového pojištění

Výdaje na důchody za měsíc únor 2013 činily 30,9 mld. Kč. Uvedená částka byla o 0,3 mld. Kč (tj. o 0,9 %) **vyšší** než výdaje na důchody **ve stejném období předchozího roku. Od počátku roku 2013 bylo na důchody vyplaceno 55,7 mld. Kč,** což bylo 14,5 % z částky uvedené ve státním rozpočtu (384,2 mld. Kč). Výdaje za leden a únor 2013 byly o téměř **3,7 mld. Kč nižší** (tj. o 6,2 %) než ve stejném období roku 2012.

Na starobní důchody bylo od počátku roku 2013 vyplaceno 45,0 mld. Kč, to znamenalo meziroční pokles o cca 2,6 mld. Kč (o 5,5 %). K meziročnímu poklesu došlo i u ostatních druhů vyplácených důchodů. Tato situace byla způsobena **především zvýšenou zálohou** (poskytnutou v prosinci 2012) **na výplatu důchodů** v prvních dnech ledna 2013 (tato záloha byla uvedena ve statistice za prosinec 2012), což zároveň ovlivňuje vykázanou výši výdajů na důchody od počátku roku 2013.

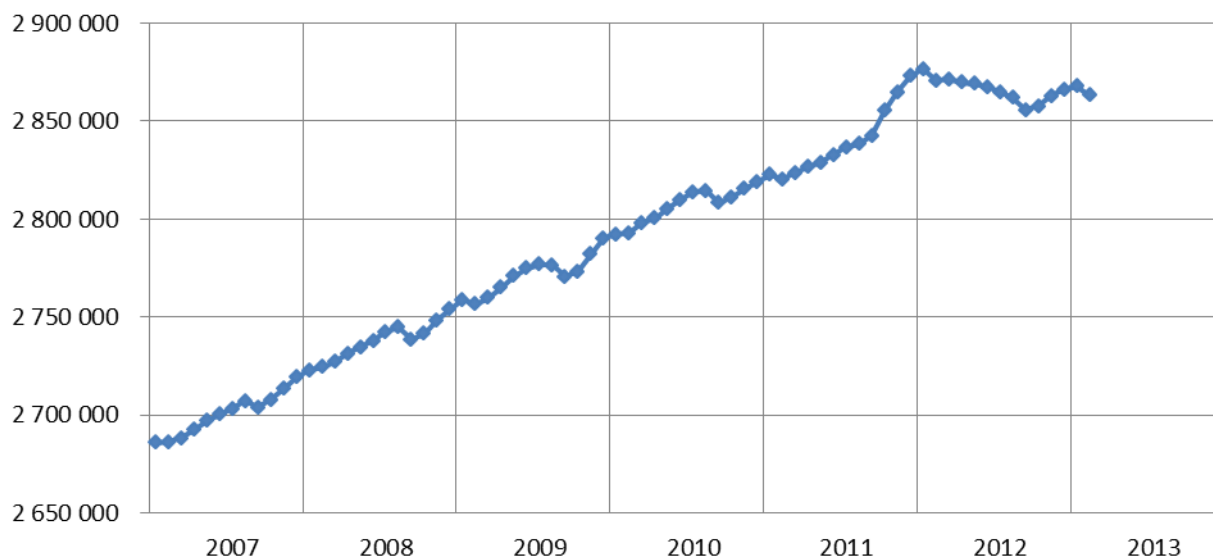
Výdaje související s **valorizací důchodů** (proběhla v lednu 2013) činily v **únoru 2013 cca 382,6 mil. Kč,** od počátku **roku 2013 cca 766,4 mil. Kč.**

Na celkových výdajích na důchody se v únoru 2013 podílely starobní důchody 80,6 %, invalidní důchody 12,1 %, vdovské důchody 5,7 %, vdovecké důchody 0,7 % a sirotčí důchody 0,9 %.

V únoru 2013 pobíralo důchod celkem **2 863,0 tis. osob,** tj. meziročně o 7,8 tis. méně (oproti lednu 2013 o 4,6 tis. méně)*. **Počet důchodců se starobním důchodem se meziročně snížil o 0,2 tis.,** rovněž počty důchodců s invalidními, s vdovskými a sirotčími důchody poklesly. Absolutně nejvyšší **meziroční pokles** byl zaznamenán **v počtech invalidních důchodců** – o 5,5 tis. (z hlediska stupně invalidity došlo v únoru 2013 k meziročnímu snížení počtu invalidních důchodců ve třetím stupni (o 11,3 tis.), počet důchodců ve druhém stupni invalidity se zvýšil (o 4,5 tis.), v prvním stupni invalidity o 1,3 tis.).

** Z dlouhodobého sledování vývoje celkového počtu důchodců vyplývá, že únorové hodnoty bývají většinou mírně nižší než lednové (v předchozích čtyřech letech tato situace nastala třikrát). Důvodem je, že důchodci často volí pro přiznání starobního důchodu právě leden, neboť parametry pro stanovení výše nově přiznaných důchodů bývají od ledna výhodnější než v předchozím roce, navíc při přiznání důchodu v lednu jsou pro výši důchodu zohledněny i příjmy za celý předchozí rok. Počty důchodců nově přichozících do systému jsou následně v únoru nižší, což (společně s přirozeným úbytkem v důsledku úmrtí) způsobuje pokles celkového počtu důchodců.*

Graf 1.1: Vývoj celkového počtu důchodců v jednotlivých měsících let 2007 až 2013



Poznámka: zvýšení tempa růstu celkového počtu důchodců ve druhé polovině roku 2011 souvisí zejména s tzv. malou důchodovou reformou, v důsledku které došlo k intenzivnějšímu zvýšení počtu důchodců s předčasným starobním důchodem (důchodci, kteří se domnívali, že je pro ně výhodnější odejít ještě před touto reformou, zažádali o předčasný důchod do září 2011); od ledna 2012 zároveň došlo (společně s přirozeným úbytkem) k oslabení početního potenciálu osob odcházejících do starobního důchodu

Tabulka 1.1: Počty důchodců a výdaje na dávky důchodového pojištění

Druh důchodu	Počet důchodců* (v tis.)		Meziroční index v %	Vyplaceno v období (mil. Kč)**		Meziroční index v %	Vyplaceno od počátku roku (mil. Kč)**		Meziroční index v %
	únor 2012	únor 2013		únor 2012	únor 2013		2012	2013	
Starobní	2 340,0	2 339,8	100,0	24 533,1	24 929,5	101,6	47 585,3	44 959,0	94,5
Invalidní	442,5	437,0	98,8	3 836,2	3 736,5	97,4	7 418,5	6 696,9	90,3
- III. stupeň	225,0	213,7	95,0	2 389,0	2 272,3	95,1	4 621,8	4 076,3	88,2
- II. stupeň	58,5	63,0	107,7	427,3	449,5	105,2	827,6	806,4	97,4
- I. stupeň	159,0	160,3	100,8	1 019,9	1 014,7	99,5	1 969,1	1 814,2	92,1
Vdovský	35,0	33,3	95,1	1 786,1	1 776,2	99,4	3 456,1	3 203,7	92,7
Vdovecký	6,8	6,8	100,0	200,0	203,5	101,8	385,0	366,2	95,1
Sirotčí	46,4	46,2	99,6	279,3	279,7	100,1	536,0	500,3	93,3
CELKEM	2 870,8	2 863,0	99,7	30 634,8	30 925,5	100,9	59 380,8	55 726,1	93,8

Zdroj: ČSSZ

* bez důchodů vyplácených do ciziny

** celkové výdaje nezahrnují zálohy poštám

2) Vývoj výdajů na dávky nemocenského pojištění a vývoj dočasné pracovní neschopnosti

Výdaje na všechny čtyři **dávky nemocenského pojištění činily v únoru 2013 cca 1,7 mld. Kč**. Při meziročním porovnání se jedná o **nárůst o 15,1 mil. Kč**, tj. o 0,9 %. **Od počátku roku 2013** bylo na dávkách nemocenského pojištění vyplaceno **cca 3,5 mld. Kč**, oproti stejnému období roku 2012 se jednalo o nárůst o cca 51,4 mil. Kč (o 1,5 %). Celkové **čerpání ve vztahu k částce upraveného státního rozpočtu (20,14 mld. Kč) činilo na konci února 2013 cca 17,4 %**.

Náklady na **nemocenské** se v **únoru 2013 meziročně snížily o 2,4 % na 1 022,8 mil. Kč**. Na nemocenské bylo od **počátku roku 2013** vyplaceno 2 102,3 mil. Kč, tj. o 4,5 mil. Kč (o 0,2 %) méně než ve stejném období předchozího roku.

Ve výdajích na nemocenské se projevují pouze případy dočasné pracovní neschopnosti, které jsou delší než 21 dnů (po dobu prvních tří týdnů dočasné pracovní neschopnosti poskytuje zaměstnavatel náhradu mzdy). V měsíčních výdajích na nemocenské se proto odráží situace dočasné pracovní neschopnosti se zhruba měsíčním zpožděním, naopak počet otevřených případů pracovní neschopnosti vyjadřuje aktuální měsíční stav dočasně práce neschopných. Z tohoto důvodu v únoru 2013 nastal případ, kdy počet těchto případů stoupá, ale výdaje klesají.

V únoru 2013 bylo zaznamenáno zvýšení počtu případů nemocí dýchacích cest (meziročně se zvýšily o téměř 57 %, meziměsíčně o 15 %). Výskyt chřipkové epidemie se však ve výdajích na nemocenské téměř neprojevil, neboť chřipka většinou trvá kratší dobu než tři týdny. Naproti tomu k významnému meziročnímu snížení počtu případů došlo u „ostatních nemocí“, které poklesly o 41 % (o 11 tis. případů).

V únoru 2013 bylo v průměru **z 1 000 pojištěnců** (zaměstnanci a nemocensky pojištění OSVČ) **46 osob dočasně práce neschopných**. Denně chybělo na pracovištích z důvodu dočasné pracovní neschopnosti v průměru **cca 206 tis. osob**, což bylo o 8,7 % (o 16,6 tis.) více než v únoru 2012 (viz tab. 2.1). Počet otevřených případů dočasné pracovní neschopnosti byl v průběhu února téměř konstantní (tento vývoj a meziroční srovnání zachycuje graf 2.1).

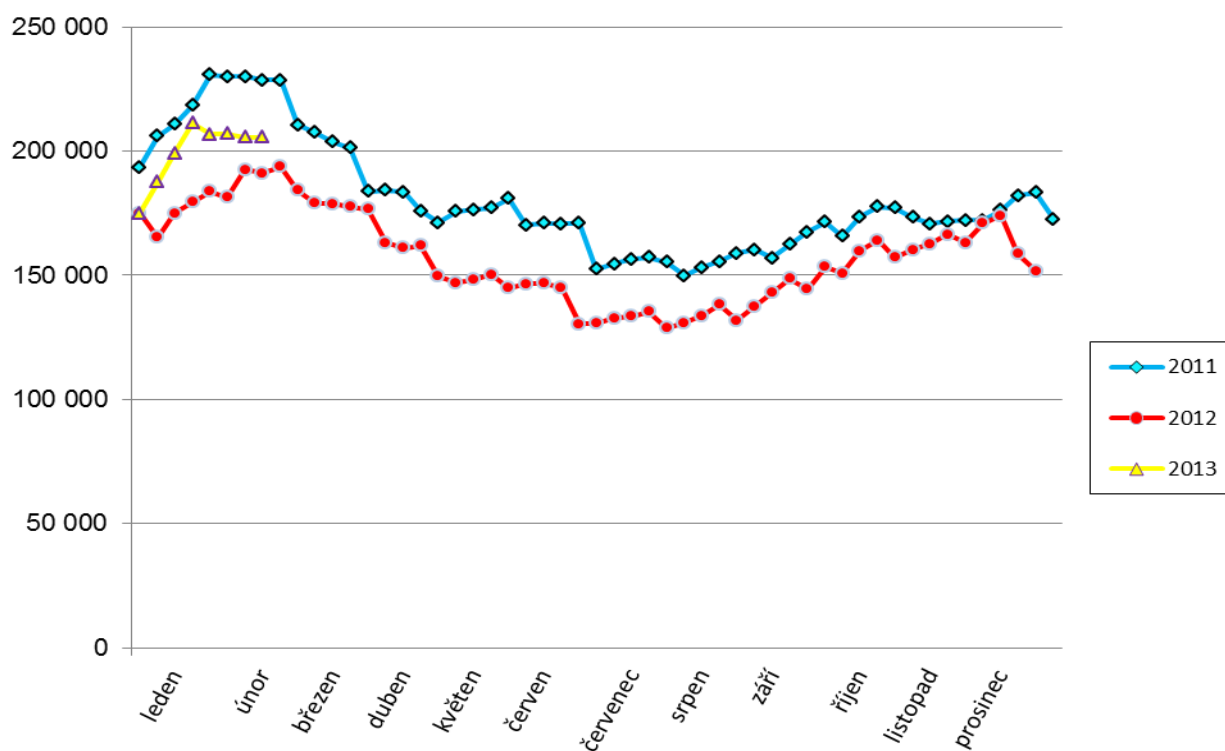
Tab. 2.1: Otevřené případy dočasné pracovní neschopnosti

Vybrané skupiny diagnóz	Průměrný počet práce neschopných		Meziroční index v %	Průměrný denní stav práce neschopných na 1000 pojištěnců *		Meziroční index v %
	únor 2012	únor 2013		únor 2012	únor 2013	
Nemoci oběhové soustavy	9 783	10 259	104,9	2,2	2,3	104,5
Nemoci dýchací soustavy	34 015	53 273	156,6	7,5	11,8	157,3
<i>z toho chřipka</i>	4 042	10 767	266,4	0,9	2,4	266,7
Nemoci trávicí soustavy	9 260	9 018	97,4	2,0	2,0	100,0
Nemoci pohybové soustavy	49 112	52 176	106,2	10,8	11,5	106,5
Úrazy, otravy	28 124	28 313	100,7	6,2	6,3	101,6
CELKEM	189 688	206 243	108,7	41,7	45,6	109,4

Zdroj: ČSSZ - SEE06

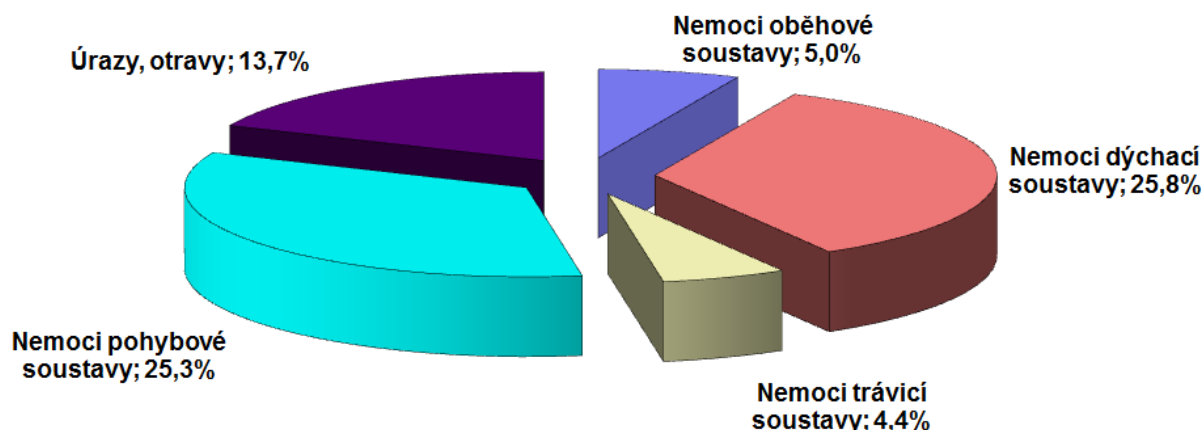
*) Pojištěnci - součet pojistných vztahů a nemocensky pojištěných OSVČ.

Graf 2.1: Vývoj počtu práce neschopných v letech 2011, 2012 a 2013



Nejčtenějším důvodem dočasné pracovní neschopnosti byly v únoru 2013 nemoci dýchací soustavy (25,8 %) – z toho 5,2 % tvořila diagnóza chřipka, následovaly nemoci pohybové soustavy (25,3 %), na třetím místě byly úrazy a otravy (13,7 %). Rozložení počtu případů dočasné pracovní neschopnosti podle diagnóz bylo v jednotlivých týdnech měsíce února téměř stabilní. Ve srovnání se stejným měsícem roku 2012 došlo k největšímu zvýšení podílu u skupiny nemocí dýchací soustavy o 7,9 p.b., z toho u diagnózy chřipka došlo ke zvýšení o 3,1 p. b., naopak ke snížení došlo u skupiny úrazů a otrav – o 1,9 p.b. a u nemocí pohybové soustavy – o 0,6 p. b. (relativní zastoupení hlavních skupin diagnóz v únoru 2013 je zachyceno v grafu 2.2).

Graf 2.2: Podíly vybraných skupin diagnóz z celkového počtu práce neschopných v únoru 2013



Výdaje na **peněžitou pomoc v mateřství** činily v únoru 2013 cca 609,6 mil. Kč, tj. ve srovnání s únozem 2012 o 12,7 mil. Kč (o 2,1 %) více. Za leden a únor 2013 činily výdaje na tuto dávku 1 228,0 mil. Kč, tj. o 23,5 mil. Kč (tj. o 2,0 %) více než ve stejném období roku 2012.

Ošetřovné bylo v únoru 2013 vyplaceno ve výši 91,4 mil. Kč, tj. meziročně o 28,0 mil. Kč (o 44,2 %) více. Na ošetřovné bylo od počátku roku 2013 vyplaceno 163,7 mil. Kč, tj. meziročně o 32,4 mil. Kč (tj. o 24,7 %) více.

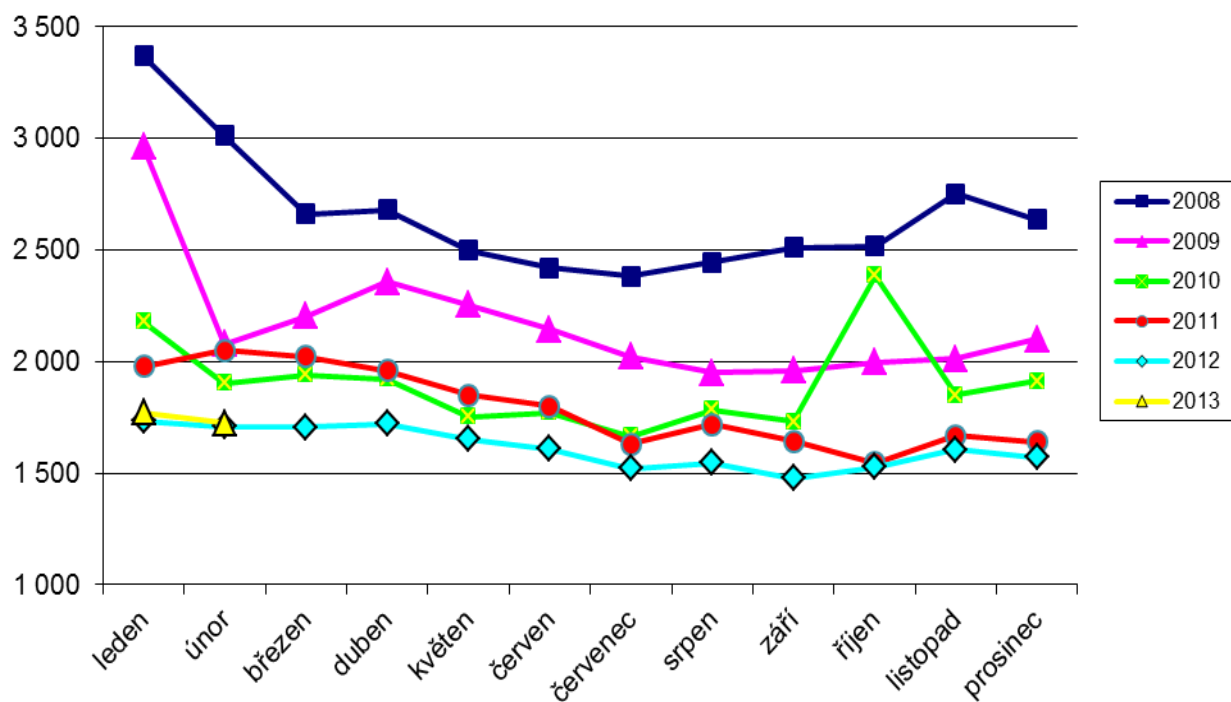
Výdaje na **vyrovnávací příspěvek v těhotenství a mateřství** činily 0,5 mil. Kč, což byla obdobná částka jako v únoru 2012. Od počátku roku 2013 bylo na tuto dávku vyplaceno 1,1 mil. Kč.

Tabulka 2.2: Výdaje na dávky nemocenského pojištění

Dávka nemocenského pojištění	Vyplaceno v období (v mil. Kč)		Meziroční index v %	Vyplaceno od počátku roku (v mil. Kč)		Meziroční index v %
	únor 2012	únor 2013		2012	2013	
Nemocenské	1 048,4	1 022,8	97,6	2 106,8	2 102,3	99,8
Ošetřovné	63,4	91,4	144,2	131,3	163,7	124,7
Vyrovnávací příspěvek v těhotenství a mateřství	0,5	0,5	100,0	1,1	1,1	100,0
Peněžitá pomoc v mateřství	596,9	609,6	102,1	1 204,5	1 228,0	102,0
CELKEM	1 709,2	1 724,3	100,9	3 443,7	3 495,1	101,5

Zdroj: ČSSZ (bilanční tabulky)

Graf 2.3: Výdaje na dávky nemocenského pojištění (v mil. Kč)



Poznámka: meziměsíční nárůst výdajů v říjnu 2010 byl způsoben doplatky peněžitě pomoci v mateřství

3) Vývoj vyplacených dávek v rámci podpory v nezaměstnanosti

V únoru 2013 dosáhly výdaje související s podporou v nezaměstnanosti **1 002,8 mil. Kč**. Proti stejnému měsíci roku 2012 bylo vynaloženo o 72,0 mil. Kč (o 7,7 %) více. Z hlediska vývoje od počátku roku 2013 **vzrostly náklady na podpory v nezaměstnanosti meziročně o téměř 0,1 mld. Kč** (tj. o 5,6 %) **na 1 808,3 mil. Kč**. **Ve vztahu k částce státního rozpočtu** (9,80 mld. Kč) činilo na konci února 2013 reálné čerpání **18,5 %**.

Podle vývoje na bankovních účtech ČNB budou výdaje na podpory v nezaměstnanosti v březnu 2013 činit cca **1 010 mil. Kč**.

V únoru 2013 se situace na trhu práce meziměsíčně zhoršila – **podíl nezaměstnaných osob** (vztažen k počtu obyvatel ve věku 15 až 64 let) **vzrostl oproti lednu 2013 o 0,1 p. b. na 8,1 %**, oproti únoru 2012 o 0,9 p. b. **Celkový počet uchazečů o zaměstnání k 28. 2. 2013 činil cca 593,7 tis.** (meziměsíčně vzrostl o 7,9 tis. uchazečů). **Počet uchazečů, kteří měli v únoru 2013 nárok na podporu v nezaměstnanosti** (ukazatel, který významně ovlivňuje výši vynaložených prostředků na podpory v nezaměstnanosti), dosáhl cca **143,8 tis.**, tj. 24,2 % všech osob vedených v evidenci Úřadu práce ČR. Oproti únoru 2012 tento počet vzrostl o 4,6 tis. uchazečů.

Tabulka 3.1: Výdaje na podpory v nezaměstnanosti

	Vyplaceno v období (v mil. Kč)		Meziroční index v %	Vyplaceno od počátku roku (v mil. Kč)		Meziroční index v %
	únor 2012	únor 2013		2012	2013	
Podpory v nezaměstnanosti	927,2	994,3	107,2	1 712,0	1 794,8	104,8
Podpory při rekvalifikaci ZP v pracovní rehabilitaci	0,0	0,1	x	0,0	0,1	x
Kompenzace odbytného, odchodného a odstupného*	2,6	4,8	184,6	2,6	9,2	353,8
Refundace podpor v nezaměstnanosti**	0,0	3,3	x	0,0	3,3	x
Ostatní	1,0	0,3	30,0	-1,4	0,8	x
DÁVKY CELKEM***	930,8	1 002,8	107,7	1 713,1	1 808,3	105,6

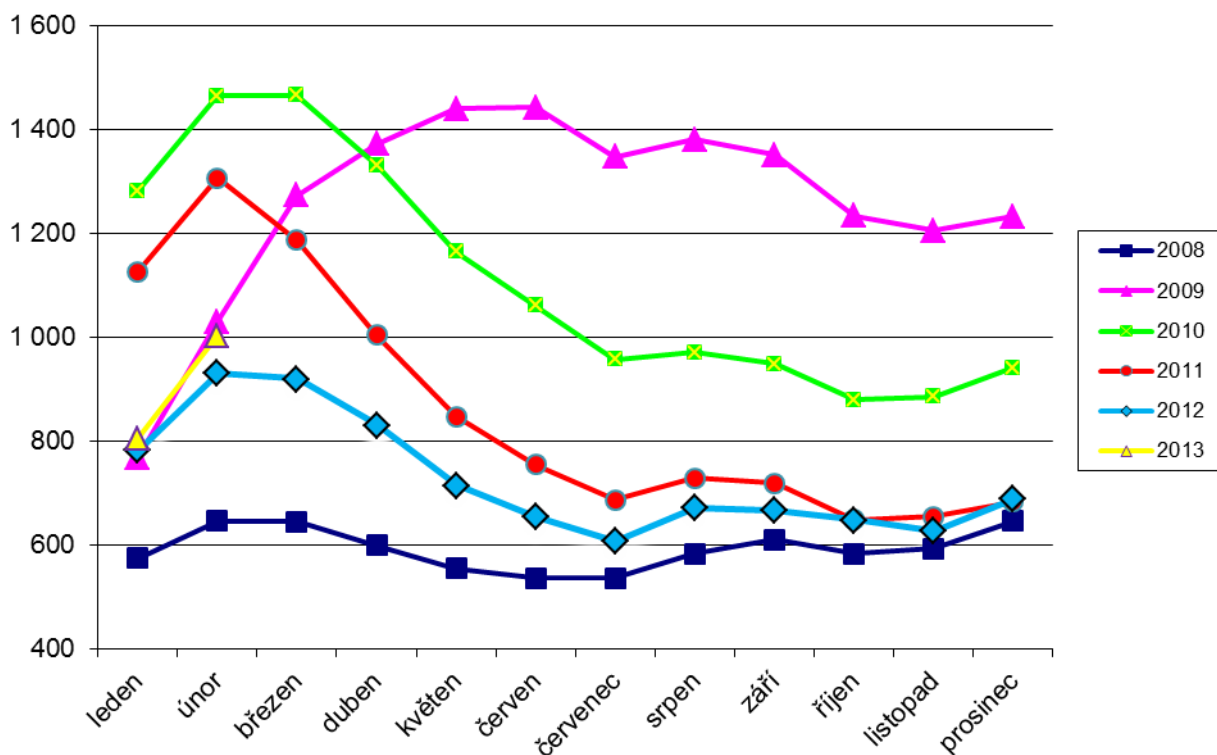
Zdroj: MPSV – odbor 62

* od počátku roku 2012 jsou součástí dávkových výdajů kompenzace poskytované Úřadem práce na základě §44b zákona č. 435/2004 Sb., o zaměstnanosti, ve znění pozdějších předpisů (jedná se o kompenzace odstupného, odbytného nebo odchodného, které nebylo zaměstnavatelem uchazeči o zaměstnání vyplaceno),

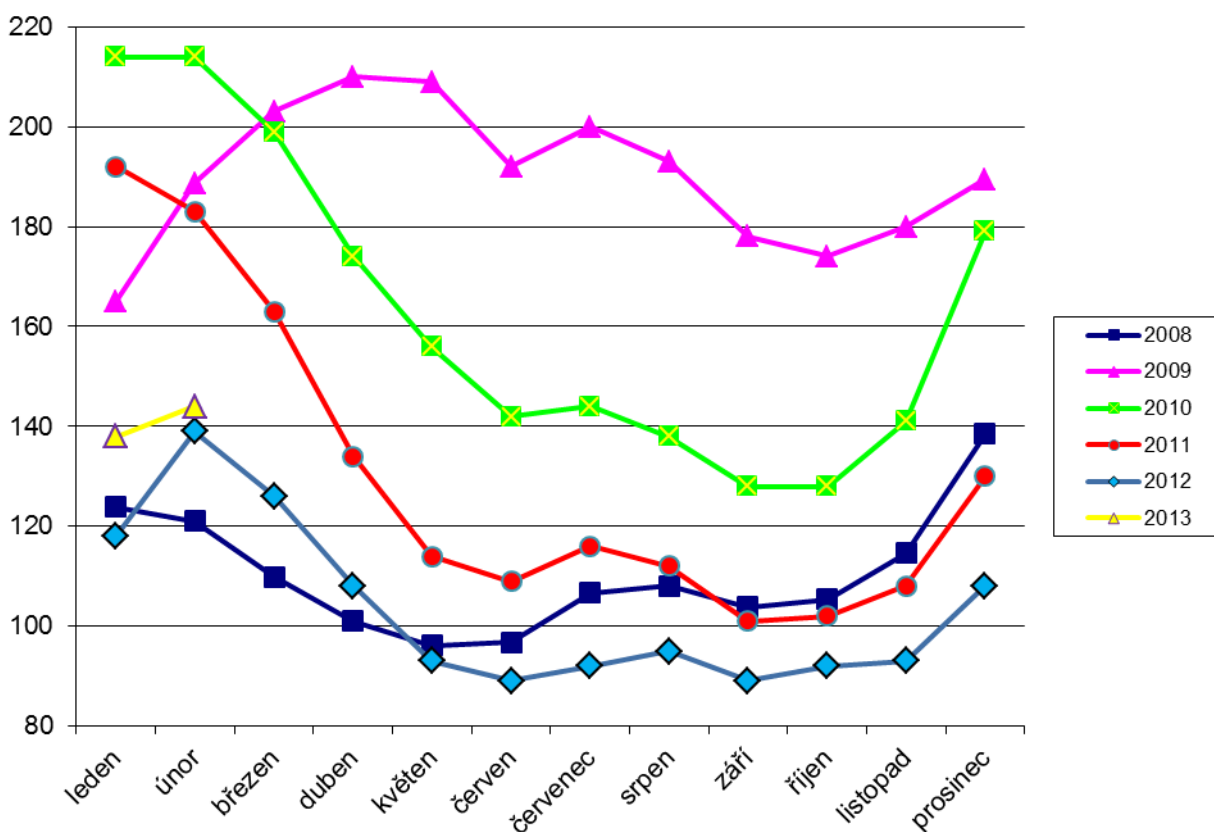
** refundace výplat podpor v nezaměstnanosti do zahraničí,

*** bez poštovního a bankovního

Graf 3.1: Výdaje na pasivní politiku zaměstnanosti (v mil. Kč)



Graf 3.2: Počet uchazečů o zaměstnání s podporou v nezaměstnanosti (v tis.)



4) Vývoj výdajů na dávky ze systému pomoci v hmotné nouzi, dávky pro osoby se zdravotním postižením a příspěvek na péči

Celková finanční částka vyplacená na **dávky pomoci v hmotné nouzi** dosáhla v únoru 2013 výše **811,8 mil. Kč**, tj. meziročně o 242,3 mil. Kč (o 42,5 %) více. Oproti lednu 2013 došlo rovněž k nárůstu výdajů, a to o 62,2 mil. Kč (z toho příspěvek na živobytí o 37,4 mil. Kč a doplatek na bydlení o 22,5 mil. Kč). **Od počátku roku 2013 činily výdaje na dávky pomoci v hmotné nouzi 1 561,4 mil. Kč**, tj. meziročně více o **526,4 mil. Kč** (o 50,9 %).

Příspěvek na živobytí je základní dávkou pomoci v hmotné nouzi, která řeší nedostatečný příjem domácností k zabezpečení výživy a ostatních základních osobních potřeb (kromě bydlení). **Počet příspěvků na živobytí** vyplacených v únoru 2013 činil **140,1 tis.** Objem finančních prostředků vynaložených na tuto dávku dosáhl výše **591,8 mil. Kč**, což bylo meziročně o 152,4 mil. Kč (o 34,7 %) více. Od počátku roku 2012 bylo na příspěvku na živobytí vyplaceno celkem 1 146,2 mil. Kč, tj. o 362,9 mil. Kč (o 46,3 %) více než ve stejném období minulého roku. Důvodem tohoto nárůstu je zejména vysoký počet uchazečů o zaměstnání bez nároku na podporu v nezaměstnanosti.

Doplatek na bydlení představuje dávku, kterou stát zvyšuje nedostatečný příjem osoby či rodiny k uhrazení nákladů na bydlení. V únoru 2013 bylo vyplaceno **55,8 tis.** doplateků na bydlení v celkovém objemu **204,8 mil. Kč**, tj. meziročně o 89,7 mil. Kč (o 77,9 %) více. Za leden a únor roku 2013 byla tato dávka vyplacena v celkové výši 387,1 mil. Kč, ve stejném období minulého roku se jednalo o 230,5 mil. Kč, tzn. nárůst o 156,6 mil. Kč (o 67,9 %). Uvedené zvýšení souvisí především s růstem cen v oblasti bydlení a příjmovou situací domácností.

Mimořádná okamžitá pomoc – je pomocí v situacích nepříznivého a mimořádného charakteru, kdy je potřeba poskytnout pomoc bezprostředně (hrozba vážné újmy na zdraví, vážná mimořádná událost, ohrožení sociálním vyloučením, nedostatečnost příjmů). V únoru 2013 činil počet vyplacených dávek mimořádné okamžité pomoci cca **6,6 tis.** V objemu vyplacených finančních prostředků došlo v únoru 2013 u tohoto typu pomoci k meziročnímu zvýšení o 0,2 mil. Kč (o 1,3 %) na částku **15,2 mil. Kč**. Za leden a únor 2013 činily výdaje na mimořádnou okamžitou pomoc 28,1 mil. Kč, tj. meziročně o 6,9 mil. Kč (o 32,5 %) více.

Dávky pro osoby se zdravotním postižením byly v únoru 2013 vyplaceny v celkové výši **143,8 mil. Kč**. Od počátku roku 2013 bylo na těchto dávkách poskytnuto **295,0 mil. Kč**, tj. o 183,9 mil. Kč (o 165,5 %) více než ve stejném období minulého roku. Tento výrazný meziroční nárůst výdajů byl způsoben pozdějším náběhem výplat nových dávek (příspěvek na mobilitu od února 2012, příspěvek na zvláštní pomůcku od března 2012). V uvedené celkové částce výdajů se promítají výplaty:

- **příspěvku na mobilitu** (v únoru 2013 vyplaceno **223,4 tis. dávek** v objemu **93,8 mil. Kč**),
- **příspěvku na zvláštní pomůcku** (v únoru 2013 vyplaceno **423 příspěvků** ve výši **49,1 mil. Kč**),
- dávek pro těžce zdravotně postižené občany přiznaných podle vyhlášky MPSV č. 182/1991 Sb. (v únoru 2013 vyplaceny ve výši **0,8 mil. Kč**).

Příspěvek na péči - náleží těm lidem, kteří jsou především z důvodu nepříznivého zdravotního stavu závislí na pomoci jiné osoby, a to v oblasti běžné denní péče o vlastní osobu a v oblasti soběstačnosti. V únoru 2013 bylo na tuto dávku vyplaceno **1 591,6 mil. Kč**, tj. o 112,7 mil. Kč (o 7,6 %) více než v únoru 2012 (viz graf 4.3). Od počátku roku 2013 bylo na příspěvku na péči vyplaceno 3 177,8 mil. Kč, tj. meziročně o 250,7 mil. Kč více (o 8,6 %).

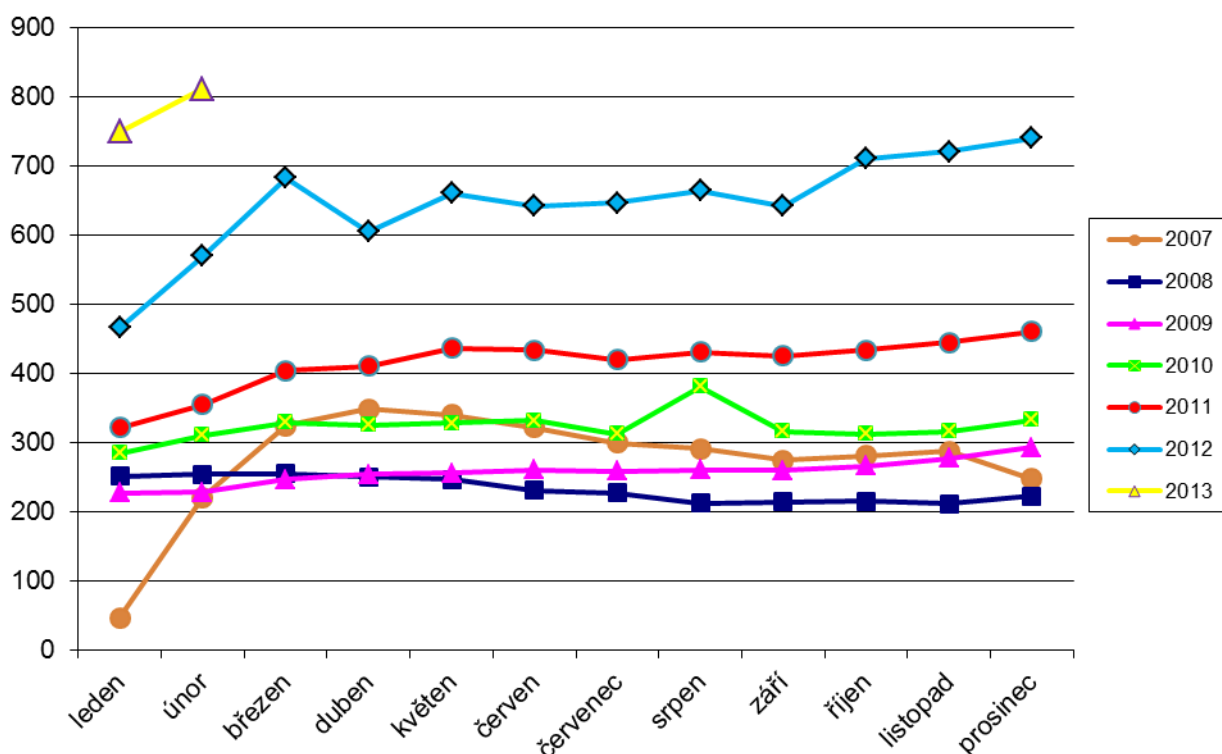
Celkové výdaje na dávky pomoci v hmotné nouzi, dávky pro osoby se zdravotním postižením a příspěvek na péči na konci února 2013 činily (podle údajů z JVM) **5 034,2 mil. Kč**, což představovalo **čerpání na úrovni 16,6 % upraveného státního rozpočtu na rok 2013** (z částky 30 316,0 mil. Kč).

Tabulka 4.1: Výdaje na dávky pomoci v hmotné nouzi, dávky osobám se zdravotním postižením a příspěvek na péči

	Vyplaceno v měsíci (v mil. Kč)		Meziroční index v %	Vyplaceno od počátku roku (v mil. Kč)		Meziroční index v %
	únor 2012	únor 2013		2012	2013	
Dávky pomoci v hmotné nouzi:	569,5	811,8	142,5	1 035,0	1 561,4	150,9
- příspěvek na živobytí	439,4	591,8	134,7	783,3	1 146,2	146,3
- doplatek na bydlení	115,1	204,8	177,9	230,5	387,1	167,9
- mimořádná okamžitá pomoc	15,0	15,2	101,3	21,2	28,1	132,5
Dávky pro zdravotně postižené	106,8	143,8	134,6	111,1	295,0	265,5
Příspěvek na péči	1 478,9	1 591,6	107,6	2 927,1	3 177,8	108,6

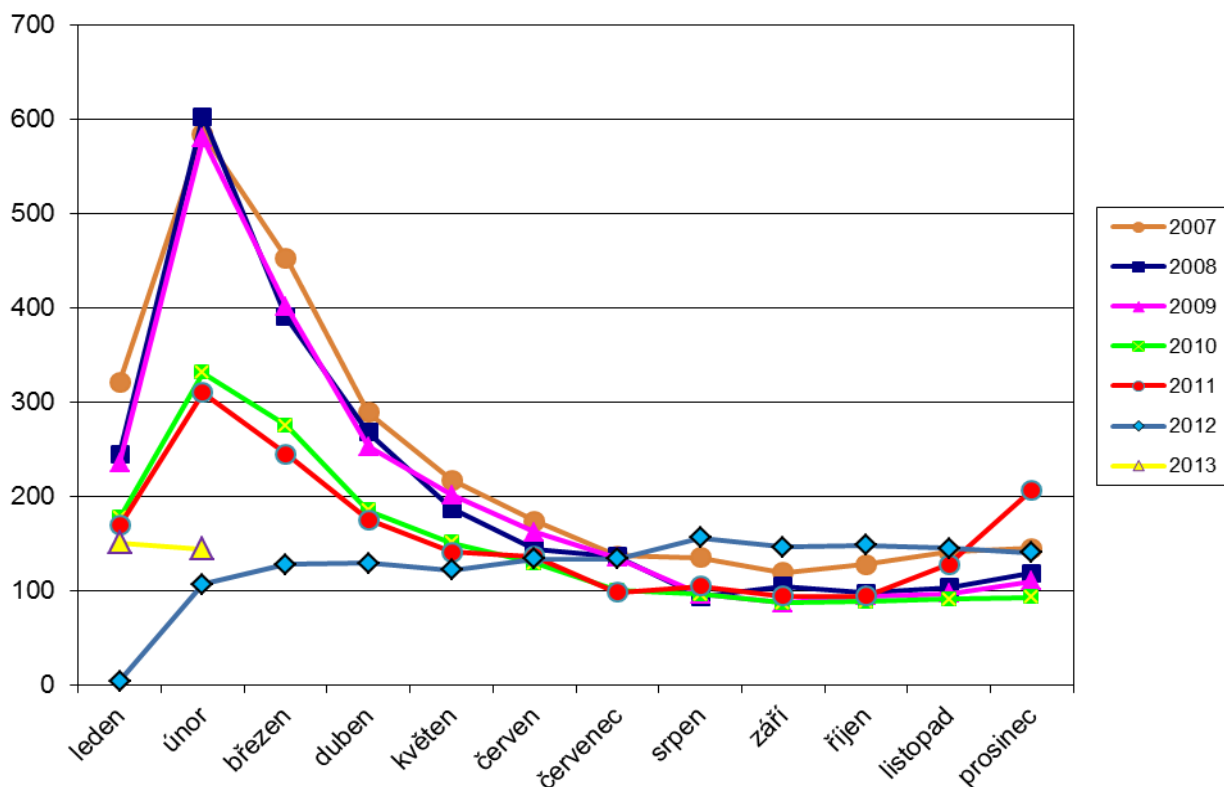
Zdroj: JVM

Graf 4.1: Výdaje na dávky pomoci v hmotné nouzi (v mil. Kč)



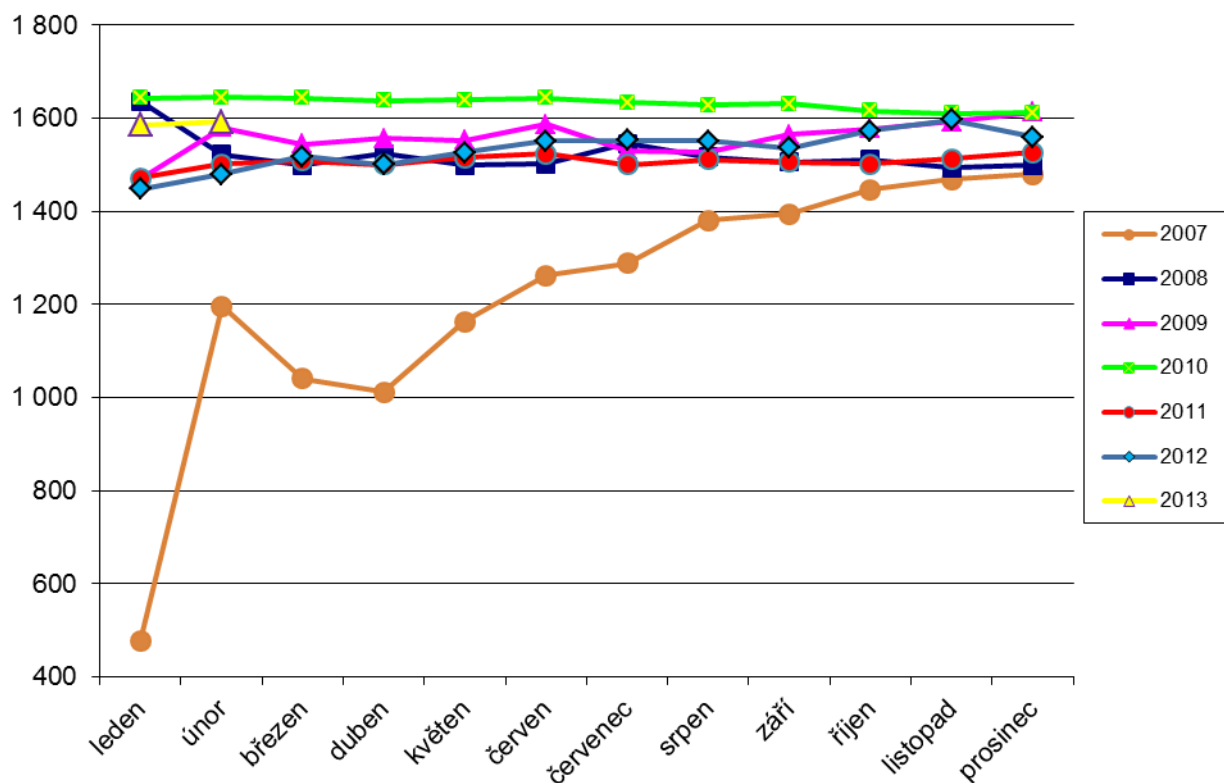
Poznámka: nižší úroveň měsíčních výdajů na počátku roku 2007 je dána zavedením (náběhem) nového systému pomoci v hmotné nouzi od ledna 2007; zvýšení výdajů v srpnu 2010 bylo způsobeno řešením následků povodňových škod v Libereckém a Ústeckém kraji (výplata mimořádné okamžité pomoci); nárůst výdajů v březnu 2012 byl způsoben kumulací výplat dávek přiznaných za předchozí měsíce (souvisí s náběhem sociální reformy I.)

Graf 4.2: Výdaje na dávky pro osoby se zdravotním postižením (v mil. Kč)



Poznámka: vyšší výdaje v únoru a březnu (do roku 2011) byly způsobeny zvýšeným počtem vyplacených jednorázových dávek (především příspěvku na provoz motorového vozidla)

Graf 4.3: Výdaje na příspěvek na péči (v mil. Kč)



Poznámka: nižší úroveň měsíčních výdajů v roce 2007 je dána zavedením (náběhem) příspěvku na péči od ledna 2007

5) Dávky státní sociální podpory a pěstounské péče – vybrané údaje o počtu a objemu vyplacených dávek

V únoru 2013 bylo vyplaceno celkem cca **972,0 tis. dávek** státní sociální podpory a pěstounské péče, tj. o cca 1,4 tis. dávek méně (o 0,1 %) než ve stejném období předchozího roku (viz tabulka 5.1), a bylo na ně uvolněno cca **3,0 mld. Kč** (o 101,1 mil. Kč více než v únoru 2012). **Za první dva měsíce roku 2013 bylo na dávkách státní sociální podpory a pěstounské péče vyplaceno celkem 6,0 mld. Kč**, oproti stejnému období loňského roku se jednalo o nárůst o 122,9 mil. Kč (o 2,1 %).

Ve vztahu k státnímu rozpočtu, který na rok 2013 počítá s výdaji na dávky státní sociální podpory a pěstounské péče ve výši 36,91 mld. Kč, bylo uvedené čerpání na konci února 2013 na úrovni **16,3 % státního rozpočtu**.

Přídavek na dítě – v únoru 2013 bylo vyplaceno **481,2 tis. dávek**, tj. meziročně o 0,5 % méně (v únoru 2012 se jednalo o cca 483,8 tis.). Finanční objem vyplacený příjemcům této dávky dosáhl hodnoty **287,7 mil. Kč**, tj. o 0,9 mil. Kč méně (o 0,3 %) než v únoru 2012. Celkem se za dva měsíce roku 2013 vyplatilo na přídavku na dítě 570,2 mil. Kč, což představuje nárůst oproti stejnému období loňského roku o 4,0 mil. Kč (o 0,7 %).

Příspěvek na bydlení – počet vyplacených dávek dosáhl v únoru 2013 cca **169,1 tis.** a meziročně vzrostl o 17,9 tis. (tj. o 11,8 %). Objem prostředků pro příjemce této dávky rovněž meziročně vzrostl, a to o 100,8 mil. Kč (o 23,2 %) na **535,1 mil. Kč**. Od počátku roku 2013 bylo vyplaceno 1 058,7 mil. Kč, to znamenalo nárůst o 195,9 mil. Kč (o 22,7 %) oproti loňskému roku. Pokračující nárůst počtu vyplacených dávek a výdajů na tuto dávku je důsledkem zvýšení nákladů na bydlení, stanovením vyšších normativů pro propočty této dávky a příjmové situace některých typů domácností.

Rodičovský příspěvek – počet vyplacených dávek meziročně klesl o 15,4 tis. na **300,7 tis.** v únoru 2013, tj. o 4,9 %. Objem celkové finanční částky pro příjemce této dávky také meziročně klesl, a to o 49,2 mil. Kč (o 2,3 %) na **2 058,3 mil. Kč**. Celkem bylo od začátku roku 2013 vyplaceno 4 110,4 mil. Kč, ve srovnání se stejným obdobím loňského roku se jednalo o pokles o 95,3 mil. Kč (tj. o 2,3 %).

Porodné – v únoru 2013 obdrželo tuto dávku, kterou stát přispívá na náklady související s narozením dítěte, cca **1,0 tis.** matek. Jejich počet byl přibližně stejný jako v únoru 2012. Suma vyplacená na tuto dávku ve výši **13,2 mil. Kč** byla meziročně vyšší, a to o 0,9 mil. Kč (o 7,3 %). Od počátku roku 2013 bylo na porodném vyplaceno 24,8 mil. Kč, tj. meziročně o 2,4 mil. Kč (o 10,7 %) více.

Pohřebné – touto dávkou stát přispívá na náklady spojené s vypravením pohřbu nezaopatřeného dítěte nebo při úmrtí rodiče nezaopatřeného dítěte. V únoru 2013 bylo vyplaceno **292 dávek pohřebného** při celkových nákladech cca **1,5 mil. Kč**, což byla obdobná částka jako v únoru 2012. Od počátku roku 2013 činily výdaje na pohřebné cca 2,5 mil. Kč.

Dávky pěstounské péče skládající se z příspěvku na potřeby dítěte, odměny pěstouna, příspěvku při převzetí dítěte, příspěvku na zakoupení osobního motorového vozidla a příspěvku při ukončení pěstounské péče jsou od ledna 2013 upraveny zákonem č. 359/1999 Sb., o sociálně-právní ochraně dětí (do konce roku zákonem č. 117/1995 Sb., o státní sociální podpoře).

V únoru 2013 byl zaznamenán pokles počtu vyplacených dávek (meziročně o cca 0,2 tis. na **19,7 tis.**, tj. o 1,0 %, a to v souvislosti s odměnou pěstouna*). V objemu vyplacených finančních prostředků se naopak jednalo o meziroční zvýšení, a to o cca 51,9 mil. Kč, tj. o 50,9 %, na **153,8 mil. Kč**. Tento vývoj souvisí především s odměnou pěstouna, kdy v souvislosti s novou právní úpravou došlo ke zvýšení částek této dávky. Od počátku roku 2013 se celkem vyplatilo na dávkách pěstounské péče 260,2 mil. Kč, oproti stejnému období roku 2012 se jedná o nárůst o 66,5 mil. Kč (tj. o 34,3 %).

* Počet vyplacených odměn pěstouna v únoru 2013 meziročně klesl o 0,7 tis. Tento pokles souvisel zejména s novou právní úpravou této dávky, kdy stávající pěstouni nestihli včas o dávku nově požádat (v průběhu roku 2013 lze očekávat nárůst tohoto počtu).

Tabulka 5.1: Výdaje na dávky státní sociální podpory a pěstounské péče

Typ dávky	Počet vyplacených dávek (v tis.)		Meziroční index v %	Vyplaceno v období (v mil. Kč)*		Meziroční index v %	Vyplaceno od počátku roku (v mil. Kč) ¹⁾		Meziroční index v %	
	únor 2012	únor 2013		únor 2012	únor 2013		2012	2013		
Přídavek na dítě	483,8	481,2	99,5	288,6	287,7	99,7	566,2	570,2	100,7	
Příspěvek na bydlení	151,2	169,1	111,8	434,3	535,1	123,2	862,8	1 058,7	122,7	
Rodičovský příspěvek	316,1	300,7	95,1	2 107,5	2 058,3	97,7	4 205,7	4 110,4	97,7	
Porodné	1,0	1,0	100,0	12,3	13,2	107,3	22,4	24,8	110,7	
Pohřebné ²⁾	0,3	0,3	x	1,5	1,5	100,0	2,7	2,5	92,6	
Dávky pěstounské péče	příspěvek na úhradu potřeb dítěte	10,9	11,3	103,7	52,2	61,1	117,0	99,3	115,6	116,4
	odměna pěstouna	8,8	8,1	92,0	47,7	84,1	176,3	90,8	134,4	148,0
	příspěvek při převzetí dítěte ²⁾	0,2	0,2	x	1,4	1,5	107,1	2,5	2,6	104,0
	příspěvek na zakoupení os. motorového vozidla ^{2,3)}	0,0	0,1	x	0,6	6,5	1 083,3	1,1	6,9	627,3
	příspěvek při ukončení pěst. péče ⁴⁾	x	0,0	x	x	0,6	x	x	0,7	x
CELKEM ⁵⁾	973,4	972,0	99,9	2 948,3	3 049,4	103,4	5 903,4	6 026,3	102,1	

1) bez převodů z depozitního účtu a na příjmový účet SR,

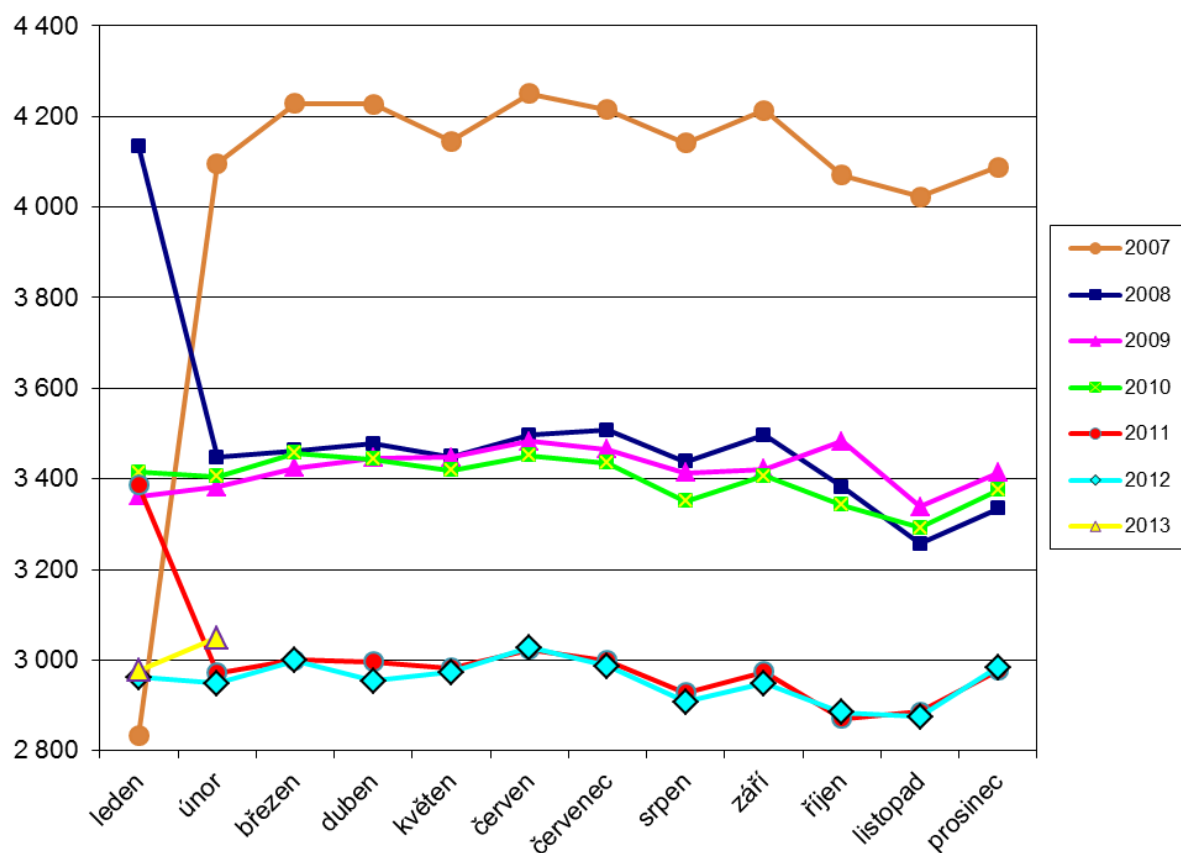
2) z důvodu velmi malého počtu vyplacených dávek a z důvodu zaokrouhlení není hodnota meziročního indexu uvedena,

3) výrazné meziroční zvýšení výdajů na tuto dávku (viz meziroční index) souvisí se změnou legislativy účinné od ledna 2013, kdy došlo k rozšíření okruhu osob s nárokem na tuto dávku (nově mohou nárok uplatit osoby, které mají v pěstounské péči nejméně 3 děti; do konce roku 2012 se jednalo o pěstouny s nejméně čtyřmi dětmi),

4) příspěvek byl zaveden k 1. lednu 2013 (v únoru 2013 bylo vyplaceno 25 těchto příspěvků ve výši 625 tis. Kč),

5) včetně údajů za sociální příplatek, který byl od počátku roku 2012 zrušen (nicméně ještě v lednu 2012 vyplaceno podle právní úpravy platné do konce roku 2011 cca 15 tis. příplatků v objemu 48 mil. Kč, v únoru 2012 se jednalo o 1,1 tis. příplatků za cca 2 mil. Kč)

Graf 5.1: Výdaje na dávky státní sociální podpory a péče o děti (v mil. Kč)



Poznámka: nižší úroveň měsíčních výdajů v lednu 2007 je způsobena výplatami dávek ještě podle předchozí legislativní úpravy platné do konce roku 2006 (výrazné navýšení měsíčních výdajů od února 2007 je zapříčiněno především zcela novou konstrukcí rodičovského příspěvku); od února 2008 je úroveň výdajů ovlivněna přijatými úspornými opatřeními v rámci reformy veřejných rozpočtů, od února 2011 dalšími úspornými kroky (výrazné omezení nároku na sociální příspěvek a porodné, úpravy rodičovského příspěvku)

6) Souhrnný přehled vývoje výdajů na sociální dávky a příjmů z pojistného

Tabulka 6.1 shrnuje vývoj výdajů jednotlivých dávkových systémů resortu MPSV ČR uvedených v kapitolách 1 až 5 tohoto materiálu (meziroční srovnání včetně komparace ve vztahu k aktuálním částkám státního rozpočtu).

Tabulka 6.1: Vývoj výdajů dávkových systémů resortu MPSV ČR

Dávkový systém	Vyplaceno v období (v mil. Kč)		Meziroční index v %	Vyplaceno od začátku roku (v mil. Kč)		Meziroční index v %	Státní rozpočet k 28. 2. 2013 (v mil. Kč)	Čerpání rozpočtu od začátku roku v %
	únor 2012	únor 2013		2012	2013			
Dávky důchodového pojištění ¹⁾	30 634,8	30 925,5	102,9	59 380,8	55 726,1	93,8	384 168,1	14,5
Dávky nemocenského pojištění	1 709,1	1 724,3	100,9	3 443,7	3 495,1	101,5	20 135,0	17,4
Podpory v nezaměstnanosti	930,8	1 002,8	107,7	1 713,1	1 808,3	105,6	9 800,0	18,5
Příspěvek na péči	1 478,9	1 591,6	107,6	2 927,1	3 177,8	108,6	30 316,0	16,6
Dávky pomoci v hmotné nouzi	569,5	811,8	142,5	1 035,0	1 561,4	150,9		
Dávky pro osoby se zdravotním postižením	106,8	143,8	134,6	111,1	295,0	265,5		
Dávky státní sociální podpory a pěstounské péče ²⁾	2 948,3	3 049,4	103,4	5 903,4	6 026,3	102,1	36 910,0	16,3
CELKEM	38 378,2	39 249,2	102,3	74 514,2	72 090,0	96,7	481 329,1	15,0

1) uvedeny jsou pouze dávkové výdaje, tzn. bez záloh poštám,

2) bez převodů z depozitního účtu a na příjmový účet SR

Pojistné na sociální zabezpečení a příspěvek na státní politiku zaměstnanosti

V únoru 2013 činily příjmy z pojistného na sociální zabezpečení a na příspěvek na státní politiku zaměstnanosti cca **29,4 mld. Kč**, tj. o 91,9 mil. Kč méně než v únoru 2012 (viz tabulka 6.2). K meziročnímu poklesu plateb pojistného dochází (kromě měsíce listopadu 2012) již od září roku 2012. Na snížení výběru pojistného v únoru 2013 měl vliv zejména meziroční pokles počtu důchodově pojištěných osob o 40 tisíc osob (z toho se jednalo o cca 30 tis. OSVČ).

Celkový **počet pojištěnců** v únoru 2013 činil **4,89 mil. osob** (z toho 4,19 mil. zaměstnanců a 698,2 tis. OSVČ platících zálohy na důchodové pojištění).

Tabulka 6.2: Meziroční srovnání příjmů z pojistného

	Příjmy z pojistného (v mil. Kč)		Meziroční index v %	Rozdíl (v mil. Kč)
	únor 2012	únor 2013		
Důchodové pojištění	26 302,8	26 216,4	99,7	-86,4
Nemocenské pojištění	2 031,3	2 028,5	99,9	-2,8
<i>Důchodové a nemocenské pojištění</i>	28 334,1	28 244,8	99,7	-89,3
Příspěvek na SPZ	1 125,9	1 123,3	99,8	-2,6
CELKEM	29 460,0	29 368,1	99,7	-91,9

Zdroj: ČSSZ

Z hlediska **porovnání příjmů z pojistného na důchodové a nemocenské pojištění a adekvátních výdajů za leden až únor 2013** činil rozdíl - **3,5 mld. Kč**. Ve srovnání se stejným obdobím roku 2012 se jednalo o snížení salda o cca 3,3 mld. Kč (viz tabulka 6.3). Zatímco systém nemocenského pojištění hospodařil na konci února 2013 s přebytkem ve výši 0,6 mld. Kč, deficit důchodového pojištění dosáhl - 4,2 mld. Kč.

Vezmeme-li v úvahu vliv výběru příspěvku na státní politiku zaměstnanosti a výdajů na tuto politiku (výdaje na pasivní a aktivní politiku zaměstnanosti včetně prostředků z ESF, výdaje na insolventnost a příspěvek na podporu zaměstnávání osob se zdravotním postižením) výše uvedený rozdíl by se zvýšil o cca 0,1 mld. Kč.

Tabulka 6.3: Srovnání dosavadních příjmů z pojistného s adekvátními výdaji státního rozpočtu

	Výběr pojistného za leden až únor (v mil. Kč)		Meziroční index v %	Výdaje za leden až únor (v mil. Kč)		Meziroční index v %	Rozdíl mezi výběrem a výdaji za leden až únor (v mil. Kč)	
	rok 2012	rok 2013		rok 2012	rok 2013		rok 2012	rok 2013
Důchodové pojištění*	53 899,9	53 521,7	99,3	61 447,8	57 694,2	93,9	-7 547,9	-4 172,4
Nemocenské pojištění	4 159,4	4 135,2	99,4	3 443,7	3 495,1	101,5	715,7	640,1
<i>Důchodové a nemocenské pojištění</i>	58 059,3	57 657,0	99,3	64 891,5	61 189,3	94,3	-6 832,2	-3 532,3
Příspěvek na SPZ**	2 301,1	2 289,3	99,5	2 239,4	2 424,5	108,3	61,7	-135,2
CELKEM	60 360,4	59 946,3	99,3	67 130,9	63 613,8	94,8	-6 770,5	-3 667,5

Zdroj: účetní bilance ČSSZ a sestava „Plnění rozpočtu kapitoly 313“ (odb. 62 MPSV)

* výdaje jsou uvedeny včetně záloh poštám,

** státní politika zaměstnanosti (z hlediska výběru pojistného představuje příjmy z příspěvku na SPZ, ve výdajové části zahrnuje prostředky na pasivní a aktivní politiku zaměstnanosti (včetně prostředků z ESF, které nemají přímou souvislost s výběrem pojistného), dále na insolventnost a na příspěvek na podporu zaměstnávání zdravotně postižených občanů)

Poznámka: V souvislosti se zavedením druhého pilíře důchodového pojištění (důchodového spoření), je již připravena metodika statistického sledování příjmů z pojistného na důchodové spoření. Bude zjišťováno pojistné na důchodové pojištění zaměstnanců s důchodovým spořením a zaměstnanců bez důchodového spoření, jakož i objem vyměřovacích základů obou skupin zaměstnanců.