

**ZÁKLADNÍ UKAZATELE
Z OBLASTI PRÁCE A SOCIÁLNÍHO
ZABEZPEČENÍ**

V ČESKÉ REPUBLICE

VE VÝVOJOVÝCH ŘADÁCH A GRAFECH

2009

Praha 2010



© Ministerstvo práce a sociálních věcí, 2010

ISBN 978-80-7421-023-5

Seznam zkratk	5
1. ÚVODNÍ SLOVO	6
1.1 Základní demografické a socio-ekonomické ukazatele	7
2. DŮCHODOVÉ POJIŠTĚNÍ	8
2.1 Vývoj počtu vyplácených důchodů podle druhu důchodu	10
2.2 Počet důchodců v prosinci let 1996 – 2009	11
2.3 Průměrné měsíční výše sólo vyplácených důchodů v prosinci let 1996 – 2009	12
2.4 Výdaje na důchody podle druhu důchodu (civilní sektor)	13
2.5 Vývoj podílu výdajů na důchody k hrubému domácímu produktu	14
2.6 Vývoj relace průměrného vypláceného starobního důchodu k průměrné mzdě	15
2.6.1 Vývoj podílu průměrného vypláceného starobního důchodu a průměrné mzdy (graf)	16
2.7 Přehled o zvýšeních vyplácených důchodů	17
3. NEMOCENSKÉ POJIŠTĚNÍ	18
3.1 Základní ukazatele nemocenského pojištění	20
3.1.1 Základní ukazatele nemocenského pojištění (graf)	21
3.2 Vývoj relace průměrného denního nemocenského a průměrné denní mzdy	22
4. DÁVKY STÁTNÍ SOCIÁLNÍ PODPORY	23
4.1 Vývoj výdajů na dávky státní sociální podpory	25
4.1.1 Vývoj výdajů rozhodujících dávek státní sociální podpory (graf)	26
5. DÁVKY POMOCI V HMOTNÉ NOUZI, PŘÍSPĚVEK NA PĚČI A DÁVKY SOCIÁLNÍ PÉČE PRO OSOBY SE ZDRAVOTNÍM POSTIŽENÍM	27
5.1 Peněžité příspěvky podmíněné zdravotním stavem	29
5.2 Dávky pomoci v hmotné nouzi a příspěvek na péči	30

Obsah

6.	SOCIÁLNÍ SLUŽBY	31
6.1	Počet sociálních služeb	32
6.2	Sociální služby podle zřizovatele v roce 2009	33
6.3	Náklady na pobytové sociální služby a příjmy z úhrad	34
6.4	Pečovatelská služba	35
7.	PŘÍJMY DOMÁCNOSTÍ	36
7.1	Vývoj běžných příjmů sektoru domácností ČR a průměrné mzdy	38
7.1.1	Vývoj běžných příjmů sektoru domácností ČR a průměrné mzdy (graf)	39
7.2	Průměrná hrubá měsíční mzda podle odvětví - sekce CZ-NACE	40
7.2.1	Průměrná hrubá měsíční mzda podle odvětví - sekce CZ-NACE (graf)	41
7.3	Sociální příjmy domácností	42
8.	ZÁKLADNÍ INFORMACE O TRHU PRÁCE	43
8.1	Základní ukazatele trhu práce v České republice	45
8.1.1	Vývoj počtu uchazečů o zaměstnání a volných pracovních míst (graf)	46
8.2	Výdaje státního rozpočtu na státní politiku zaměstnanosti	47
9.	EVROPSKÝ SYSTÉM JEDNOTNÝCH STATISTIK SOCIÁLNÍ OCHRANY (ESSPROS)	48
9.1	Základní systém ESSPROS - vývoj výdajů na sociální ochranu podle funkcí sociální ochrany	50
9.2	Podíl celkových výdajů na sociální ochranu k HDP ve vybraných evropských zemích s využitím dat ESSPROS	51

APZ	aktivní politika zaměstnanosti
ARIS	Automatizovaný rozpočtový informační systém (v gesci MF)
CZ-NACE	klasifikace ekonomických činností
ČR	Česká republika
ČSSZ	Česká správa sociálního zabezpečení
ČSÚ	Český statistický úřad
ESA	Evropský systém účtů
ESF	Evropský strukturální fond
ESSPROS	Evropský systém jednotných statistik sociální ochrany
EU	Evropská unie
HDP	hrubý domácí produkt
HN/SS	Informační systém hmotné nouze a sociálních služeb (v gesci MPSV)
CHPD	chráněná pracovní dílna
LAU	statistická územní jednotka (okres, obec)
MF	Ministerstvo financí
MPSV	Ministerstvo práce a sociálních věcí
MZdr	Ministerstvo zdravotnictví
NH	národní hospodářství
NUTS	územní statistická jednotka (stát, území, okres, kraj)
OECD	Organizace pro hospodářskou spolupráci a rozvoj
OP LZZ	Operační program lidské zdroje a zaměstnanost
OP RLZ	Operační program rozvoje lidských zdrojů
OSN	Organizace spojených národů
OSVČ	osoba samostatně výdělečně činná
OZP	osoba se zdravotním postižením
PN	pracovní neschopnost
PPZ	pasivní politika zaměstnanosti
SPZ	státní politika zaměstnanosti
SR	státní rozpočet
SSP	státní sociální podpora
SVČ	samostatně výdělečná činnost
SÚPM	společensky účelná pracovní místa
ÚP	úřad práce
ÚZIS	Ústav zdravotnických informací a statistiky ČR
VPM	volné pracovní místo
VPP	veřejně prospěšné práce
VŠPS	výběrové šetření pracovních sil
ZPS	změněná pracovní schopnost
ZS	základní systém (ESSPROS)

Česká republika jako samostatný stát vznikla 1. ledna 1993 rozdělením bývalé České a Slovenské Federativní republiky. Rozlohou 78 866 km² náleží k menším středeoevropským státům s počtem 10,5 mil. obyvatel a hustotou osídlení 133 obyvatel/km².

Území státu je administrativně členěno na 76 územních jednotek (okresy na úrovni LAU 1 s průměrným počtem cca 120 tis. obyvatel) a hlavní město Prahu (úroveň NUTS 3 a zároveň LAU 1) s 1,249 mil. obyvatel. Z hlediska územního výkonu státní správy došlo v roce 2003 k zániku okresních úřadů, přičemž funkce státní správy, které do té doby tyto úřady vykonávaly, přešly převážně na obecní a krajské úřady. Územní samospráva je vykonávána na úrovni jednotlivých obcí (cca 6,2 tis. obcí) a od 1. ledna 2000 rovněž na úrovni čtrnácti krajů (odpovídá členění NUTS 3) jakožto vyšších územně-samosprávných celků. Ty postupně převzaly některé funkce dříve zajišťované okresními úřady popřípadě ministerstvy.

V souvislosti s ekonomickou a sociální transformací probíhající po roce 1989 došlo k některým změnám v demografické charakteristice populace. K nejvýraznějším patřilo odsouzení založení rodin a narození dětí do pozdějšího věku. Počet narozených dětí klesal, od roku 1993 byl počet narozených nižší než počet zemřelých. Od roku 2006 je však populační vývoj ve znamení početní převahy živě narozených nad zemřelými. V roce 2009 se v České republice živě narodilo 118,3 tis. dětí, počet zemřelých činil 107,4 tis. Celkový počet obyvatel České republiky se nepřetržitě zvyšuje již sedmým rokem, avšak až do roku 2005 tomu tak bylo výhradně v důsledku imigrace cizinců. Celkový počet obyvatel se v roce 2009 zvýšil o 39,3 tisíce osob, zatímco v roce 2008 o 86,4 tisíce. Výrazně nižší byl přírůstek zahraniční migrací: v roce 2009 se jednalo o 28,3 tisíce oproti 71,8 tisícům v roce předchozím. Počet obyvatel České republiky činil k 31. prosinci 2009 cca 10 506,8 tis.

Ekonomický vývoj v České republice byl v roce 2009 negativně ovlivněn globální hospodářskou recesí. Po předchozím období nepřetržitého růstu poklesl reálný hrubý domácí produkt meziročně o 4,1 % (resp. o 1,7 % vyjádřeno v běžných cenách). Tomuto vývoji napovídaly už výsledky 4. čtvrtletí roku 2008, kdy se plně projevil odbytové potíže exportně orientovaného průmyslu vyvolané dramatickým oslabením zahraniční poptávky. Nepatrný růst ekonomiky byl zřejmý již v průběhu 3. čtvrtletí roku 2009, kdy úroveň HDP (v porovnání s předchozím čtvrtletím) mírně vzrostla. Hospodářská recese rovněž nepříznivě ovlivnila situaci na trhu práce. Došlo k meziročnímu poklesu zaměstnanosti o 68,2 tis. osob na 4 934,3 tis. osob. Průměrná míra registrované nezaměstnanosti se v roce 2009 meziročně zvýšila o 2,6 p.b. na 8,0 %. Počet uchazečů o zaměstnání činil ke konci roku 2009 téměř 540 tis. osob. Negativní dopady uvedených skutečností byly na druhé straně zmírněny nízkou mírou cenové inflace.

Tabulka č. 1.1

Základní demografické a socio-ekonomické ukazatele

Ukazatel	měrná jednotka	Rok									
		2000	2001	2002	2003	2004	2005	2006	2007	2008	2009
Počet obyvatel 31. 12. sledovaného roku		10 295	10 206	10 203	10 211	10 221	10 251	10 287	10 381	10 468	10 507
v tom ve věku	tis. osob	1 673	1 622	1 590	1 554	1 527	1 501	1 480	1 477	1 480	1 494
0-14		7 206	7 170	7 195	7 234	7 260	7 293	7 325	7 391	7 432	7 414
15-64		1 416	1 414	1 418	1 423	1 434	1 457	1 482	1 513	1 556	1 599
65+		90 910	90 715	92 786	93 685	97 664	102 211	105 831	114 632	119 570	118 348
Živě narození		109 001	107 755	108 243	111 288	107 177	107 938	104 441	104 636	104 948	107 421
Zemřelí celkem											
Naděje dožití při narození:											
muži	roky	71,6	72,1	72,1	72,0	72,6	72,9	73,4	73,7	74,0	74,2
ženy		78,3	78,5	78,5	78,5	79,4	79,1	79,7	79,9	80,1	80,1
Přirozený přírůstek obyvatelstva		-18 091	-17 040	-15 457	-17 603	-9 513	-5 727	1 390	9 996	14 622	10 927
Migrační saldo	počet osob	6 539	-8 551	12 290	25 789	18 635	36 229	34 720	83 945	71 790	28 344
Celkový přírůstek obyvatelstva		-11 552	-25 591	-3 167	8 186	9 122	30 502	36 110	93 941	86 412	39 271
HDP v běžných cenách	mil. Kč	2 189 169	2 352 214	2 464 432	2 577 110	2 814 762	2 983 862	3 222 369	3 535 460	3 688 997	3 625 865
Růst HDP (běžné ceny)		5,2	7,4	4,8	4,6	9,2	6,0	8,0	9,7	4,3	-1,7
Průměrná míra inflace	%	3,9	4,7	1,8	0,1	2,8	1,9	2,5	2,8	6,3	1,0
Průměrná míra nezaměstnanosti		9,0	8,5	8,5	9,9	9,2	9,0	8,1	6,6	5,4	8,0
Osoby ekonomicky aktivní	tis. osob	5 371	5 171	5 173	5 132	5 133	5 174	5 199	5 198	5 232	5 287

Pramen: ČSÚ, MPSV

Současný český důchodový systém je založen na dvou základních pilířích. Prvním z nich je povinné základní důchodové pojištění, které je průběžně financované (PAYGO). Jedná se o univerzální systém zabezpečující všechny ekonomicky aktivní osoby. Právní úprava je jednotná pro všechny pojištěnce (zákon č. 155/1995 Sb., o důchodovém pojištění, ve znění pozdějších předpisů), určité odchylky v oblasti organizačního a administrativního zabezpečení platí pro tzv. silové resorty.

Vedle toho existuje dobrovolné penzijní připojištění se státním příspěvkem, které lze považovat za třetí pilíř důchodového systému. Toto připojištění je pojato jako individuální spoření založené na kapitálovém financování. Oblast je upravena zákonem č. 42/1994 Sb., o penzijním připojištění se státním příspěvkem. Důchody přiznávají se ze třetího pilíře se zatím podílejí na příjmech důchodců zanedbatelnou měrou. Systém penzijního připojištění se státním příspěvkem byl založen v roce 1994.

Ze základního důchodového pojištění se poskytují tyto důchody: starobní důchod, plný invalidní důchod a částečný invalidní důchod (od roku 2010 vypláceny jako invalidní důchody pro invaliditu prvního, druhého a třetího stupně v závislosti na poklesu pracovní schopnosti pojištěnce), vdovský důchod, vdovecký důchod a sirotčí důchod. Důchod se skládá ze dvou složek, a to ze základní výměry (stanovené pevnou částkou stejnou pro všechny druhy důchodů bez ohledu na délku doby pojištění a výši výdělků) a z procentní výměry. O nároku na důchod, jeho výši a výplatě rozhoduje Česká správa sociálního zabezpečení s výjimkou případů, kdy jsou příslušné k rozhodování orgány sociálního zabezpečení ministerstev obrany, vnitra a spravedlnosti.

Z hlediska nejvýznamnějších legislativních změn přijatých v roce 2009 lze poukázat na schválení postupného zvyšování důchodového věku. Věková hranice pro nárok na starobní důchod bude zvyšována stejným tempem jako dosud, tj. o 2 kalendářní měsíce u mužů a o 4 kalendářní měsíce u žen za každý kalendářní rok až na 65 let pro muže, bezdětné ženy a ženy, které vychovaly jedno dítě, na 64 let pro ženy, které vychovaly dvě děti, na 63 let pro ženy, které vychovaly tři děti, a na 62 let pro ženy, které vychovaly aspoň čtyři děti. Zároveň dojde k postupnému prodloužení potřebné doby pojištění pro nárok na starobní důchod z 25 na 35 roků včetně náhradních dob pojištění nebo na 30 roků bez náhradních dob pojištění. Schváleným opatřením byla od roku 2010 zavedena třístupňová invalidita (zrušeno dosavadní dělení na plně invalidní a částečně invalidní důchody). Pojištěnec je definován jako invalidní, jestliže z důvodu dlouhodobě nepřiznivého zdravotního stavu nastal pokles jeho pracovní schopnosti nejméně o 35 %.

Od roku 2003 jsou vyplácené důchody pravidelně zvyšovány v lednu každého roku, přičemž zvýšení se stanoví tak, aby u průměrného starobního důchodu činilo nejméně 100 % růstu cen a dále též nejméně jednu třetinu růstu reálné mzdy. V roce 2008 byla zákonem č. 178/2008 Sb., změna zákona o důchodovém pojištění, nově stanovena podmínka pro zvýšení důchodů v mimořádném termínu již při růstu cen aspoň o 5 % (dříve až při růstu cen aspoň o 10 %). Současně bylo stanoveno, že v roce 2008 se důchody zvýší mimo pravidelný termín od splátky důchodu splatné v srpnu 2008. V roce 2008 byly tedy důchody zvýšeny dvakrát. Další valorizace důchodů byla provedena v lednu 2009, kdy byly zvýšeny procentní výměry důchodů o 4,4 %.

Tabulka č. 2.1

Vývoj počtu¹⁾ vyplácených důchodů podle druhu důchodu

v tis. osob

Rok	Důchod							Celkem
	starobní	plný invalidní	částečný invalidní	vdovský ²⁾	vdovecký ²⁾	sirotčí	ostatní ³⁾	
1985	1 646	349	122	636	-	49	49	2 850
1989	1 707	344	126	631	-	66	43	2 916
1990	1 737	353	130	635	-	66	31	2 952
1991	1 777	367	127	635	-	63	28	2 997
1992	1 804	382	123	633	4	60	26	3 033
1993	1 815	398	119	631	5	60	24	3 052
1994	1 811	410	117	627	5	60	21	3 051
1995	1 811	420	117	623	5	62	18	3 057
1996	1 806	408	124	625	31	58	-	3 052
1997	1 813	398	138	629	51	59	-	3 088
1998	1 859	392	145	627	68	56	-	3 147
1999	1 891	385	150	623	75	59	-	3 184
2000	1 919	382	155	619	79	57	-	3 210
2001	1 936	380	162	615	82	55	-	3 230
2002	1 921	382	171	612	85	56	-	3 227
2003	1 933	385	178	607	86	57	-	3 246
2004	1 965	388	184	604	88	56	-	3 285
2005	1 985	389	189	600	89	54	-	3 308
2006	2 024	390	199	598	91	53	-	3 355
2007	2 061	389	208	596	93	51	-	3 397
2008	2 102	383	216	594	94	49	-	3 438
2009	2 147	375	221	590	95	48	-	3 478

podíl ze všech důchodů v %

1985	57,7	12,2	4,3	22,3	-	1,7	1,7	100,0
1989	58,5	11,8	4,3	21,6	-	2,2	1,5	100,0
1990	58,8	12,0	4,4	21,5	-	2,2	1,1	100,0
1991	59,3	12,2	4,2	21,2	-	2,1	0,9	100,0
1992	59,5	12,6	4,1	20,9	0,1	2,0	0,9	100,0
1993	59,5	13,0	3,9	20,7	0,2	2,0	0,8	100,0
1994	59,3	13,4	3,8	20,5	0,2	2,0	0,7	100,0
1995	59,2	13,7	3,8	20,4	0,2	2,0	0,6	100,0
1996	59,2	13,4	4,1	20,5	1,0	1,9	-	100,0
1997	58,7	12,9	4,5	20,4	1,6	1,9	-	100,0
1998	59,1	12,4	4,6	19,9	2,2	1,8	-	100,0
1999	59,4	12,1	4,7	19,6	2,4	1,8	-	100,0
2000	59,8	11,9	4,8	19,3	2,5	1,8	-	100,0
2001	59,9	11,8	5,0	19,0	2,5	1,7	-	100,0
2002	59,5	11,9	5,3	19,0	2,6	1,7	-	100,0
2003	59,5	11,8	5,5	18,7	2,7	1,7	-	100,0
2004	59,8	11,8	5,6	18,4	2,7	1,7	-	100,0
2005	60,0	11,8	5,7	18,1	2,7	1,6	-	100,0
2006	60,3	11,6	5,9	17,8	2,7	1,6	-	100,0
2007	60,7	11,4	6,1	17,5	2,7	1,5	-	100,0
2008	61,1	11,1	6,3	17,3	2,7	1,4	-	100,0
2009	61,7	10,8	6,4	17,0	2,7	1,4	-	100,0

Pramen: ČSSZ

Poznámky: ¹⁾ Počet důchodů vyplácených v prosinci včetně důchodů vyplácených do ciziny a ostatních.

²⁾ Vdovské a vdovecké důchody jsou uvedeny včetně souběhů s přímým důchodem.

³⁾ Důchody sociální, osobní, za výsluhu let a jiné přiznané před 1.1.1957.

2. Důchodové pojištění

Tabulka č. 2.2

Počet důchodců v prosinci let 1996–2009

Rok	Starobní				Poměrný starobní	Invalidní		Vdovský a vdovecký	Siroťčí	ÚHRNEM
	celkem	nekrácený	krácený trvale	krácený dočasně		plný	částečný			
celkem										
1996	1 760 331	1 749 528	7 235	3 568	36 667	404 756	120 743	98 118	57 058	2 477 673
1997	1 768 248	1 734 757	23 407	10 084	34 416	394 766	134 584	95 475	57 621	2 485 110
1998	1 816 181	1 733 679	66 153	16 349	32 458	387 888	140 675	88 902	55 139	2 521 243
1999	1 849 739	1 721 213	110 885	17 641	30 144	381 542	146 266	83 183	57 285	2 548 159
2000	1 878 555	1 702 846	156 420	19 289	28 204	377 679	150 609	77 545	55 273	2 567 865
2001	1 896 495	1 681 223	199 528	15 744	26 277	376 456	157 831	72 998	53 961	2 584 018
2002	1 883 314	1 659 163	210 960	13 191	24 516	378 433	166 405	70 729	54 401	2 577 798
2003	1 891 577	1 639 500	225 933	26 144	22 642	380 416	173 569	67 438	55 202	2 590 844
2004	1 923 728	1 648 673	250 683	24 372	21 187	384 203	179 173	63 374	54 020	2 625 685
2005	1 942 079	1 656 890	270 892	14 297	19 791	385 149	184 906	60 632	52 543	2 645 100
2006	1 976 693	1 667 628	295 328	13 737	18 657	385 764	194 291	57 411	50 968	2 683 784
2007	2 011 281	1 677 398	323 263	10 620	17 584	383 913	202 773	54 195	49 415	2 719 161
2008	2 049 530	1 690 727	354 415	4 388	16 475	377 723	211 022	51 507	47 754	2 754 011
2009	2 092 894	1 697 687	391 734	3 473	15 474	370 154	215 790	49 281	46 798	2 790 391
muži										
1996	622 546	618 906	2 416	1 224	627	199 059	72 537	5 660	28 461	928 890
1997	622 725	610 398	8 686	3 641	693	194 354	77 957	6 544	28 526	930 799
1998	638 053	605 988	25 603	6 462	761	191 517	80 408	6 525	26 517	943 781
1999	650 189	597 884	44 310	7 995	831	188 746	82 587	6 817	27 180	956 350
2000	658 489	588 539	61 390	8 560	891	187 370	84 787	6 664	26 249	964 450
2001	664 091	579 347	77 806	6 938	957	187 258	88 696	6 709	25 409	973 120
2002	656 217	568 327	82 034	5 856	1 057	188 680	92 891	7 255	25 339	971 439
2003	657 771	559 274	87 433	11 064	1 146	190 456	96 562	7 532	25 453	978 920
2004	669 969	563 112	96 641	10 216	1 251	192 961	99 197	7 535	24 773	995 686
2005	679 071	568 237	104 780	6 054	1 327	193 836	101 710	7 701	23 871	1 007 516
2006	694 678	572 642	115 531	6 505	1 421	194 512	106 163	7 759	22 971	1 027 504
2007	710 131	576 665	128 069	5 397	1 487	193 744	110 009	7 635	22 140	1 045 146
2008	733 276	589 616	141 574	2 086	1 553	189 678	113 199	7 506	21 253	1 066 465
2009	760 365	600 696	157 933	1 736	1 613	184 918	114 416	7 438	20 680	1 089 430
ženy										
1996	1 137 785	1 130 622	4 819	2 344	36 040	205 697	48 206	92 458	28 597	1 548 783
1997	1 145 523	1 124 359	14 721	6 443	33 723	200 412	56 627	88 931	29 095	1 554 311
1998	1 178 128	1 127 691	40 550	9 887	31 697	196 371	60 267	82 377	28 622	1 577 462
1999	1 199 550	1 123 329	66 575	9 646	29 313	192 796	63 679	76 366	30 105	1 591 809
2000	1 220 066	1 114 307	95 030	10 729	27 313	190 309	65 822	70 881	29 024	1 603 415
2001	1 232 404	1 101 876	121 722	8 806	25 320	189 198	69 135	66 289	28 552	1 610 898
2002	1 227 097	1 090 836	128 926	7 335	23 459	189 753	73 514	63 474	29 062	1 606 359
2003	1 233 806	1 080 226	138 500	15 080	21 496	189 960	77 007	59 906	29 749	1 611 924
2004	1 253 759	1 085 561	154 042	14 156	19 936	191 242	79 976	55 839	29 247	1 629 999
2005	1 263 008	1 088 653	166 112	8 243	18 464	191 313	83 196	52 931	28 672	1 637 584
2006	1 282 015	1 094 986	179 797	7 232	17 236	191 252	88 128	49 652	27 997	1 656 280
2007	1 301 150	1 100 733	195 194	5 223	16 097	190 169	92 764	46 560	27 275	1 674 015
2008	1 316 254	1 101 111	212 841	2 302	14 922	188 045	97 823	44 001	26 501	1 687 546
2009	1 332 529	1 096 991	233 801	1 737	13 861	185 236	101 374	41 843	26 118	1 700 961

Pramen: ČSSZ

Poznámky: Nejsou zahrnuty důchody vyplácené do ciziny.

Trvale krácený = až 3 roky před věkovou hranicí přiznaný starobní důchod podle § 31 zák. č. 155/1995 Sb.

Dočasně krácený = až 2 roky před věkovou hranicí přiznaný starobní důchod podle § 30 zák. č. 155/1995 Sb.

Nekrácený = starobní důchod přiznaný po dosažení důchodového věku

Poměrný starobní = starobní důchody přiznané podle § 26 zák. č. 100/1988 Sb. a podle § 29 písm. b) zák. č. 155/1995 Sb. (krátká doba pojištění).

U vdovských, vdoveckých a sirotčích jen důchody vyplácené samostatně.

Tabulka č. 2.3

Průměrné měsíční výše sólo vyplácených důchodů v prosinci let 1996–2009

Rok	Starobní				Poměrný starobní	Invalidní		Vdovský a vdovecký	Sirotčí	ÚHRNEM
	celkem	nekrácený	krácený trvale	krácený dočasně		plný	částečný			
celkem										
1996	4 609	4 609	4 538	4 556	2 987	4 455	2 933	3 430	2 181	4 335
1997	5 149	5 151	5 139	4 972	3 283	4 986	3 338	3 804	2 546	4 837
1998	5 578	5 587	5 504	5 233	3 444	5 398	3 592	4 069	2 761	5 242
1999	5 914	5 936	5 733	5 474	3 524	5 731	3 739	4 250	2 918	5 549
2000	6 296	6 350	5 943	5 686	3 647	6 118	3 905	4 480	3 077	5 909
2001	6 814	6 908	6 303	6 011	3 808	6 638	4 147	4 783	3 289	6 389
2002	6 841	6 949	6 272	5 896	3 705	6 666	4 132	4 739	3 327	6 398
2003	7 083	7 226	6 432	6 122	3 699	6 911	4 243	4 830	3 440	6 616
2004	7 280	7 454	6 537	6 191	3 666	7 088	4 315	4 889	3 529	6 797
2005	7 755	7 953	6 914	6 536	3 775	7 537	4 584	5 143	3 780	7 238
2006	8 200	8 437	7 241	7 091	3 859	7 962	4 847	5 385	3 998	7 653
2007	8 761	9 040	7 699	7 646	3 994	8 496	5 161	5 705	4 278	8 176
2008	9 653	9 963	8 538	8 129	4 545	9 337	5 893	6 407	4 989	9 039
2009	10 062	10 412	8 903	8 433	4 511	9 681	6 076	6 567	5 145	9 413
muži										
1996	5 099	5 098	5 172	5 164	3 441	4 834	3 092	2 387	2 178	4 770
1997	5 689	5 688	5 784	5 584	3 571	5 393	3 507	2 804	2 539	5 310
1998	6 173	6 179	6 135	5 848	3 589	5 834	3 785	3 042	2 748	5 758
1999	6 557	6 578	6 386	6 065	3 566	6 194	3 947	3 215	2 903	6 101
2000	6 998	7 047	6 650	6 350	3 562	6 611	4 132	3 378	3 064	6 503
2001	7 594	7 682	7 074	6 743	3 609	7 172	4 399	3 620	3 274	7 040
2002	7 627	7 731	7 044	6 625	3 437	7 192	4 382	3 651	3 313	7 045
2003	7 909	8 044	7 241	6 934	3 376	7 449	4 501	3 770	3 426	7 285
2004	8 141	8 306	7 379	7 020	3 313	7 628	4 579	3 862	3 512	7 487
2005	8 671	8 860	7 802	7 406	3 413	8 096	4 861	4 123	3 761	7 969
2006	9 168	9 401	8 170	7 932	3 503	8 538	5 133	4 358	3 977	8 419
2007	9 796	10 077	8 687	8 503	3 664	9 094	5 457	4 668	4 254	8 990
2008	10 728	11 036	9 565	9 067	4 239	9 943	6 193	5 412	4 960	9 888
2009	11 189	11 536	9 982	9 416	4 249	10 301	6 384	5 580	5 114	10 311
ženy										
1996	4 178	4 177	4 204	4 219	2 966	3 993	2 674	3 494	2 183	3 949
1997	4 687	4 686	4 739	4 602	3 266	4 490	3 089	3 878	2 552	4 426
1998	5 087	5 091	5 086	4 803	3 435	4 865	3 320	4 150	2 773	4 803
1999	5 390	5 407	5 274	4 941	3 520	5 163	3 456	4 342	2 931	5 082
2000	5 734	5 781	5 459	5 106	3 655	5 510	3 598	4 584	3 089	5 410
2001	6 195	6 278	5 778	5 372	3 829	5 977	3 809	4 901	3 303	5 841
2002	6 221	6 319	5 744	5 255	3 739	6 015	3 803	4 863	3 340	5 854
2003	6 438	6 571	5 879	5 479	3 748	6 243	3 905	4 963	3 452	6 053
2004	6 610	6 774	5 963	5 545	3 730	6 415	3 975	5 028	3 544	6 216
2005	7 042	7 227	6 302	5 839	3 848	6 840	4 235	5 291	3 796	6 621
2006	7 444	7 668	6 586	6 259	3 942	7 243	4 492	5 546	4 016	7 002
2007	7 952	8 217	6 985	6 652	4 080	7 750	4 800	5 875	4 298	7 484
2008	8 799	9 094	7 783	7 106	4 634	8 588	5 535	6 577	5 013	8 311
2009	9 149	9 482	8 096	7 175	4 597	8 925	5 718	6 743	5 169	8 636

Pramen : ČSSZ

Poznámky: Nejsou zahrnuty důchody vyplácené do ciziny.

Trvale krácený = až 3 roky před věkovou hranicí příznány starobní důchod podle § 31 zák. č. 155/1995 Sb.

Dočasně krácený = až 2 roky před věkovou hranicí příznány starobní důchod podle § 30 zák. č. 155/1995 Sb.

Nekrácený = starobní důchod příznány po dosažení důchodového věku

Poměrný starobní = starobní důchody příznány podle § 26 zák. č. 100/1988 Sb. a podle § 29 písm. b)

zák. č. 155/1995 Sb. (krátká doba pojištění).

U vdovských, vdoveckých a sirotčích jen důchody vyplácené samostatně.

Výdaje na důchody podle druhu důchodu (civilní sektor)

v mil. Kč

Rok	Důchod										Celkem
	starobní	poměrný starobní	plný invalidní	částečný invalidní	vdovský	vdovecký	sirotčí	ostatní ¹⁾			
1993	50 178	686	11 505	1 942	8 467	48	634	178			73 638
1994	56 995	764	13 507	2 122	9 274	62	724	182			83 630
1995	71 018	1 016	17 037	2 966	10 119	106	1 150	279			103 691
1996	83 795	1 269	19 887	3 967	11 681	330	1 432	5			122 365
1997	104 198	-	22 363	5 188	13 127	608	1 794	2			147 281
1998	114 605	-	24 578	6 162	13 747	831	1 882	0			161 805
1999	123 666	-	25 557	6 669	14 268	967	1 887	0			173 014
2000	130 932	-	26 412	7 012	14 534	1 055	1 975	0			181 921
2001	140 657	-	27 970	7 677	15 938	1 200	2 373	0			195 814
2002	150 772	-	30 222	8 501	17 078	1 368	2 498	0			210 440
2003	156 273	-	31 531	9 135	17 343	1 487	2 504	0			218 273
2004	163 026	-	32 719	9 631	17 408	1 532	2 567	0			226 883
2005	175 669	-	35 028	10 575	18 042	1 651	2 684	0			243 648
2006	188 949	-	37 239	11 802	18 924	1 810	2 740	0			261 464
2007	203 933	-	40 420	13 254	20 382	1 984	2 904	0			282 876
2008	222 105	-	42 446	14 952	20 871	2 096	3 066	0			305 536
2009	243 636	-	44 380	16 609	21 576	2 249	3 254	0			331 705

Pramen : ČSSZ

Poznámky: Od roku 1999 bez bezmocnosti - dříve včetně.

Čisté výdaje v roce bez záloh poštám na výplatu důchodů.

¹⁾ Dávky podle předpisů platných před účinností zákona č. 155/1995 Sb.

Tabulka č. 2.5

Vývoj podílu výdajů na důchody k hrubému domácímu produktu

Rok	Výdaje na důchody *) (mld. Kč)	Hrubý domácí produkt v běžných cenách (mld. Kč)	Podíl (%)
1993	76,5	1 020,3	7,5
1994	88,2	1 182,7	7,5
1995	109,8	1 466,5	7,5
1996	127,6	1 683,3	7,6
1997	150,2	1 811,1	8,3
1998	166,1	1 996,5	8,3
1999	177,9	2 080,8	8,5
2000	186,9	2 189,2	8,5
2001	201,1	2 352,2	8,5
2002	213,6	2 464,4	8,7
2003	225,8	2 577,1	8,8
2004	230,9	2 814,8	8,2
2005	247,4	2 983,9	8,3
2006	272,9	3 222,4	8,5
2007	289,9	3 535,5	8,2
2008	312,5	3 689,0	8,5
2009	339,8	3 625,9	9,4

Poznámky: Podle státního závěrečného účtu.

*) Včetně výdajů na důchody ozbrojených složek.

Tabulka č. 2.6

Vývoj relace průměrného vypláceného starobního důchodu k průměrné mzdě

Rok	Průměrný důchod ¹⁾ (v Kč)	Průměrná mzda (v Kč)		Relace důchodu ke mzdě (v%)	
		hrubá ²⁾	čistá ³⁾	hrubé	čisté
1988	1 496	3 095	2 451	48,3	61,0
1989	1 598	3 170	2 504	50,4	63,8
1990	1 731	3 286	2 586	52,7	66,9
1991	2 176	3 792	2 952	57,4	73,7
1992	2 413	4 644	3 563	52,0	67,7
1993	2 734	5 817	4 551	47,0	60,1
1994	3 059	6 896	5 351	44,4	57,2
1995	3 578	8 172	6 318	43,8	56,6
1996	4 213	9 676	7 520	43,5	56,0
1997	4 840	10 696	8 308	45,3	58,3
1998	5 367	11 693	9 090	45,9	59,0
1999	5 724	12 655	9 842	45,2	58,2
2000	5 962	13 490	10 447	44,2	57,1
2001	6 352	14 640	11 324	43,4	56,1
2002	6 830	15 711	12 082	43,5	56,5
2003	7 071	16 769	12 807	42,2	55,2
2004	7 256	17 882	13 601	40,6	53,3
2005	7 728	18 809	14 252	41,1	54,2
2006	8 173	20 050	15 506	40,8	52,7
2007	8 736	21 527	16 509	40,6	52,9
2008	9 347	23 280	17 714	40,2	52,8
2009	10 027	24 091	18 665	41,6	53,7

Pramen : MPSV

Poznámky: ¹⁾ Měsíční průměr roční výplaty důchodu vypláceného samostatně (bez pozůstalostního).

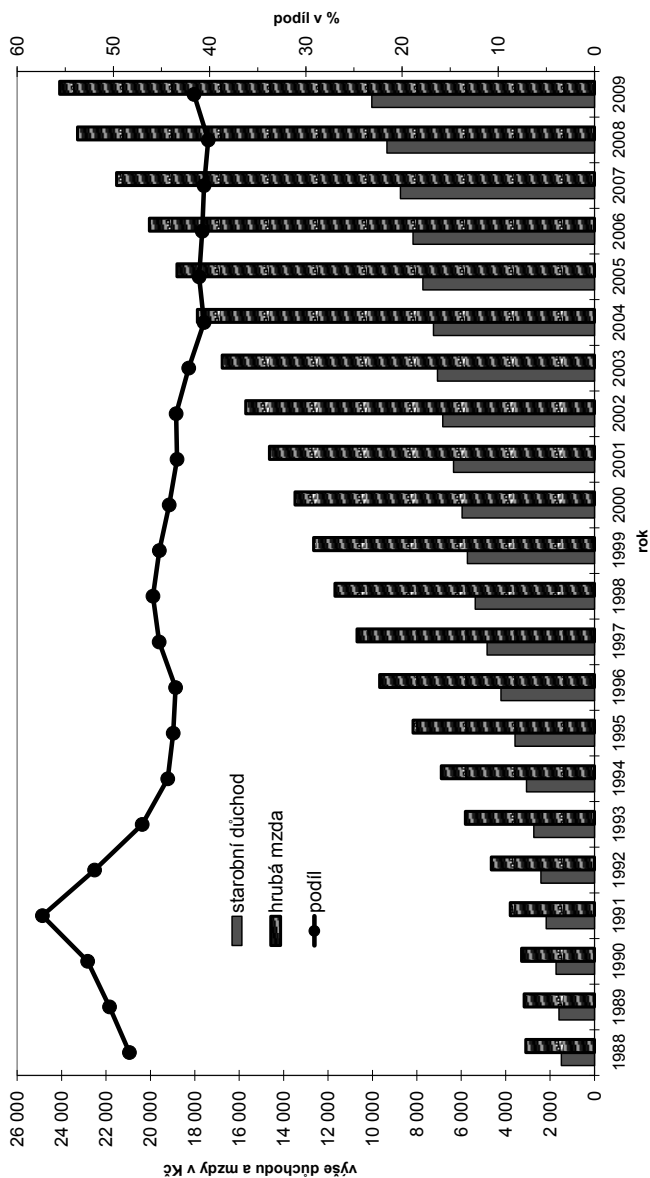
²⁾ Jako průměrná hrubá mzda je uveden všeobecný vyměřovací základ (§ 17 odst. 2 zákona č. 155/1995 Sb.) stanovený nařízením vlády ve výši průměrné měsíční mzdy zjištěné Českým statistickým úřadem.

³⁾ Průměrná čistá mzda je průměrná hrubá mzda snížená o této mzdě odpovídající daň z příjmu a o pojistné zdravotního a sociálního pojištění.

Částky mezd a důchodů jsou zvýšeny o státní vyrovnávací příspěvek v dobách, kdy náležel.

Graf č. 2.6.1

Vývoj podílu průměrného vypláčeného starobního důchodu* a průměrné mzdy v národním hospodářství



*) důchod starobní, samostatně vypláčený, průměr v daném roce

Tabulka č. 2.7

Přehled o zvýšeních vyplácených důchodů

Měsíc zvýšení	Zvýšení			Základní výměra důchodu po zvýšení
	procentní výměry důchodu		základní výměry důchodu	
	starodůchodců	novodůchodců		
duben 1996	8%	8%	240 Kč	920 Kč
říjen 1996	6%	6%	140 Kč	1 060 Kč
srpen 1997	8%	8%	200 Kč	1 260 Kč
červenec 1998	9%	5%	50 Kč	1 310 Kč
srpen 1999	7,5%	5%		1 310 Kč
prosinec 2000	9%	5%		1 310 Kč
prosinec 2001	11%	8%		1 310 Kč
leden 2003	4,0%	3,8%		1 310 Kč
leden 2004	2,5%	2,5%		1 310 Kč
leden 2005	5,4%	5,4%	90 Kč	1 400 Kč
leden 2006	6%	4%	70 Kč	1 470 Kč
leden 2007	6,6%	5,6%	100 Kč	1 570 Kč
leden 2008	3%	3%	130 Kč	1 700 Kč
srpen 2008			470 Kč	2 170 Kč
leden 2009	4,4%	4,4%		2 170 Kč

Pramen: MPSV

Poznámky: Starodůchodci = důchody přiznané před 1. lednem 1996.

Novodůchodci = důchody přiznané po 31. prosinci 1995.

System nemocenského pojištění je určen pro výdělečně činné osoby, které jsou při ztrátě příjmu v případech dočasné pracovní neschopnosti z důvodu nemoci nebo úrazu či karantény, ošetřování člena rodiny, těhotenství a mateřství nebo péče o dítě zabezpečeny peněžitými dávkami nemocenského pojištění.

Od 1. ledna 2009 je nemocenské pojištění upraveno zákonem č. 187/2006 Sb., o nemocenském pojištění, ve znění pozdějších předpisů. Tímto předpisem došlo ke sjednocení právní úpravy nemocenského pojištění pro zaměstnance, osoby samostatně výdělečně činné a skupiny osob, jejichž účast na nemocenském pojištění byla upravena zvláštními právními předpisy (příslušníci Policie ČR, Hasičského záchranného sboru ČR, Celní správy ČR, Vězeňské služby ČR, Bezpečnostní informační služby). Nemocenské pojištění pro všechny pojištěnce (s výjimkou příslušníků, osob ve vazbě a odsouzených) provádí pouze okresní správy sociálního zabezpečení, nikoliv již zaměstnavatelé.

Na rozdíl od osob samostatně výdělečně činných, jejichž nemocenské pojištění zůstává dobrovolné, jsou zaměstnanci i nadále povinně účastni nemocenského pojištění. Povinná účast na nemocenském pojištění vzniká u zaměstnance, pokud splňuje podmínky stanovené zákonem o nemocenském pojištění: výkon práce na území České republiky, rozsah zaměstnání určený minimálním počtem dnů (zaměstnání trvalo nebo mělo trvat aspoň 15 kalendářních dnů) a minimální výše sjednaného příjmu (jedná se o tzv. rozhodný příjem, jehož hranice je stanovena na 2 000 Kč a bude zvyšována podle vývoje průměrné mzdy).

Z nemocenského pojištění jsou vypláceny následující dávky: nemocenské, peněžita pomoc v mateřství, ošetřovné a vyrovnávací příspěvek v těhotenství a mateřství. Výše těchto dávek je odvozena od úrovně příjmů zaměstnance v rozhodném období (zpravidla období 12 kalendářních měsíců před kalendářním měsícem, ve kterém vznikla sociální událost). Výpočet výše dávky je následně proveden na základě denního průměru těchto příjmů (tzv. denní vyměřovací základ), který je stanoveným způsobem limitován.

Nový zákon o nemocenském pojištění zvýšil zájmovost zaměstnavatelů na výši pracovní neschopnosti svých zaměstnanců v souvislosti s poskytováním náhrady mzdy. Nemocenské nově přísluší vždy až od 15. kalendářního dne trvání dočasné pracovní neschopnosti nebo karantény (podpůrní doba trvá nejdéle 380 kalendářních dnů ode dne vzniku dočasné pracovní neschopnosti nebo nařízení karantény, pokud není stanoveno jinak). Po dobu prvních 14 kalendářních dnů je zaměstnanec, kterému trvá pracovní vztah zakládající účast na nemocenském pojištění, zabezpečen náhradou mzdy, kterou poskytuje zaměstnavatel. Náhrada mzdy náleží za pracovní dny a to při dočasné pracovní neschopnosti od 4. pracovního dne (při karanténě od prvního pracovního dne).

Povinnost vyplácet zaměstnancům náhradu mzdy byla zaměstnavatelům kompenzována snížením jejich sazby pojistného na nemocenské pojištění (z dosavadní sazby 3,3 % na 2,3 % v roce 2009). Zároveň byla počínaje rokem 2009 zaměstnavatelům refundována polovina z náhrady mzdy formou odpočtu od odváděného pojistného.

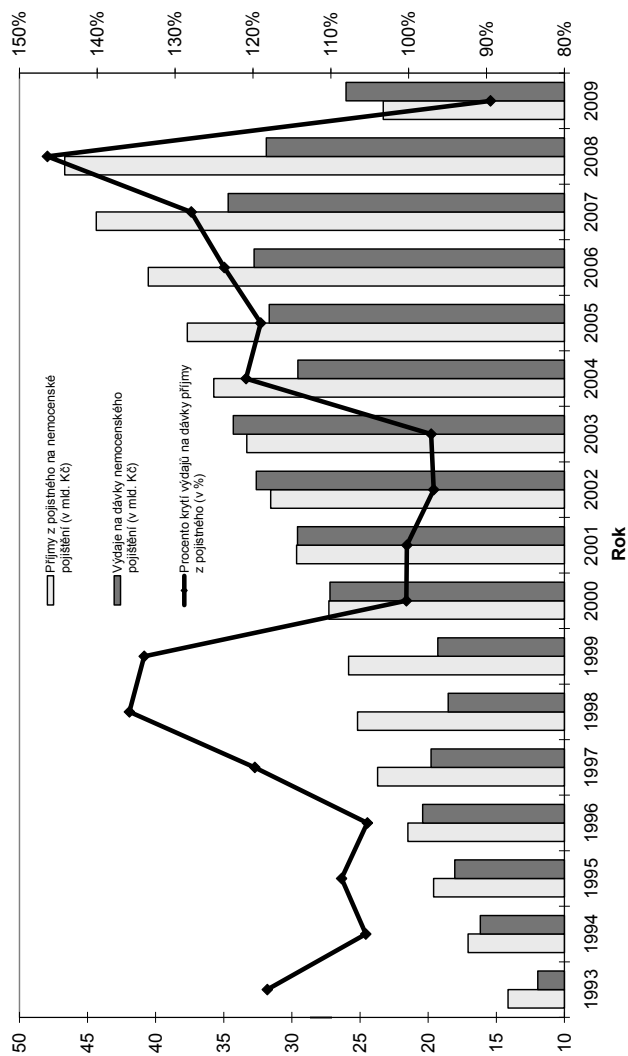
Tabulka č. 3.1

Základní ukazatele nemocenského pojištění

	1993	1994	1995	1996	1997	1998	1999	2000	2001	2002	2003	2004	2005	2006	2007	2008	2009
1. Průměrný počet nemocensky pojištěných	4 711 075	4 755 667	4 708 151	4 603 615	4 833 831	4 784 482	4 578 688	4 517 546	4 483 455	4 466 699	4 435 434	4 389 251	4 442 703	4 407 033	4 597 021	4 572 443	4 253 139
2. Nově hlášené pracovní neschopnosti	3 925 021	4 048 326	4 324 828	3 951 214	4 192 150	3 790 700	3 813 161	3 812 185	3 863 031	3 589 680	3 621 995	2 705 662	3 029 448	2 706 725	2 726 634	2 221 739	1 441 516
3. Průměrná doba trvání 1 případu pracovní neschopnosti	tis.	91,138	100,177	105,693	101,921	110,312	99,509	106,730	110,431	110,411	110,306	94,083	99,346	95,428	94,274	86,757	64,956
4. Průměrná doba trvání 1 případu pracovní neschopnosti	dny	23,2	24,8	24,4	25,8	26,3	26,1	28,0	28,6	30,8	30,5	34,8	32,8	35,3	34,6	39,1	45,1
5. Průměrné procento pracovní neschopnosti	%	5,30	5,77	6,15	6,05	6,25	5,82	6,46	6,75	6,77	6,81	5,86	6,13	5,81	5,62	5,18	4,18
6. Příjmy z pojistného (vybrané pojistné)	mil. Kč	14,133	17,064	19,604	21,492	23,706	25,181	25,839	29,653	31,563	33,316	35,738	37,679	40,535	44,354	46,677	23,298
7. Výdaje na dávky nemocenského pojištění celkem z toho:	mil. Kč	11 961	16 173	18 049	20 409	19 794	18 533	19 287	20 585	32 609	34 307	29 563	31 660	32 773	34 671	31 882	26 033
výdaje na nemocenské	mil. Kč	9 665	13 589	15 416	17 662	16 959	16 434	23 653	25 574	28 222	29 523	24 704	26 258	26 963	27 881	24 769	18 215
výdaje na podporu při ošetřování člena rodiny	mil. Kč	655	835	893	927	864	696	785	957	893	1 004	730	819	825	893	811	729
výdaje na peněžitou pomoc v mateřství	mil. Kč	1 623	1 732	1 722	1 811	1 963	2 151	2 759	3 047	3 487	3 774	4 123	4 579	4 981	5 893	6 297	7 084
výdaje na vyrovnávací příspěvek v důstojnosti a mateřství	mil. Kč	18	17	18	9	8	6	8	7	7	6	5	5	4	4	4	5
8. Rozdíli mezi příjmy a výdaji	(t.č. t.7)	2 172	891	1 555	1 083	3 912	6 648	6 552	68	-1 046	-991	6 175	6 019	7 762	9 683	14 795	-2 735
9. Procento krytí výdajů na dávky nemocenského pojištění příjmy	(t.č. t.7)* 100	118,2	105,5	108,6	105,3	119,8	134,0	100,3	100,2	96,8	97,1	120,9	119,0	123,7	127,9	146,4	89,5

Pramen: Pracovní neschopnost pro nemoc a úraz v ČR (statistické informace ČSÚ), MPSV, ČSSZ (příjmy včetně pokut, penále, přírůžky k pojistnému i ostatních závazků a pohledávek)

Graf č. 3.1.1

Základní ukazatele nemocenského pojištění

Tabulka č. 3.2

Vývoj relace průměrného denního nemocenského a průměrné denní mzdy

Rok	Průměrná mzda ¹⁾ (hrubá)		Průměrné denní nemocenské ³⁾ v Kč	Relace prům. denního nemocenského k prům. denní mzdě v %
	měsíční v Kč	denní ²⁾ v Kč		
1985	2 920	96	64	67
1989	3 170	104	69	66
1990	3 286	108	72	67
1991	3 792	125	77	62
1992	4 644	152	90	59
1993	5 817	191	106	55
1994	6 896	227	136	60
1995	8 172	269	146	54
1996	9 676	317	173	55
1997	10 696	352	150	42
1998	11 693	384	152	39
1999	12 655	416	158	38
2000	13 490	442	209	47
2001	14 640	481	226	47
2002	15 711	517	248	48
2003	16 769	551	262	48
2004	17 882	586	254	43
2005	18 809	618	260	42
2006	20 050	659	273	41
2007	21 527	708	285	40
2008	23 280	763	290	38
2009	24 091	792	361	46

Pramen: MPSV

¹⁾ Průměrná mzda = všeobecný vyměřovací základ stanovený příslušným nařízením vlády podle údajů ČSÚ o výši průměrné mzdy v konkrétním roce.

²⁾ Průměrná denní mzda se vypočte jako podíl průměrné měsíční mzdy a průměrného počtu dní v měsíci.

³⁾ Do roku 1996 uveden podíl výdajů na nemocenské a počtu kalendářních dnů pracovní neschopnosti podle údajů ČSÚ, přičemž pro období 1985 - 1992 údaje přepočteny z pracovních dnů na kalendářní. Od roku 1997 uváděn podíl výdajů na nemocenské a počtu proplacených dnů podle údajů ČSSZ.

System státní sociální podpory (upraven zákonem č.117/1995 Sb., o státní sociální podpoře, ve znění pozdějších předpisů) zabezpečuje adresnou pomoc rodinám s nezaopatřenými dětmi ve stanovených sociálních situacích, na jejíž řešení rodina vlastními silami a prostředky nestačí. Jedná se o různé obtížné životní situace, jako je například nedostatečný příjem, péče o novorozence nebo malé dítě, péče o dítě se zdravotním postižením, neúplnost rodiny apod.

Při posuzování nároků na státní sociální podporu se netestuje majetek rodiny. Předmětem testování jsou pouze příjmy rodiny a to pouze u některých druhů dávek (v roce 2009 se jednalo o přídavek na dítě, sociální příspěvek a příspěvek na bydlení). Bez ohledu na příjem rodiny se poskytují rodičovský příspěvek, dávky pěstounské péče, porodné a pohřebné. Příjmy rozhodné pro nárok na dávky státní sociální podpory zahrnují především příjmy ze závislé činnosti, příjmy z podnikání nebo jiné samostatné výdělečné činnosti a dále dávky nemocenského a důchodového pojištění a podporu v nezaměstnanosti včetně obdobných příjmů z ciziny. Dávky nejsou předmětem zdanění.

Základem pro určení hranice příjmů rodiny při posuzování nároku na příjmově testované dávky státní sociální podpory a pro stanovení výše některých dávek je životní minimum. Životní minimum představuje minimální společensky uznanou hranici peněžních příjmů k zajištění výživy a ostatních základních osobních potřeb.

K podstatným změnám v konstrukci systému státní sociální podpory došlo v souvislosti s účinností zákona č. 261/2007 Sb., o stabilizaci veřejných rozpočtů. Především ve snaze redukovat celkovou výši výdajů systému z roku 2007 byla přijata řada úsporných opatření. Byla odstraněna každoroční automatická valorizace dávek, výše téměř všech dávek byla pevně stanovena. Byl posílen princip adresnějšího systému vyplácení dávek a přenos finanční podpory rodin s dětmi do daňové oblasti.

U přídavku na dítě byl nově stanoven nárok na tuto dávku vztážený k nezaopatřenému dítěti ve věku do 26 let, které žije v rodině s rozhodným příjmem nižším než je 2,4 násobek životního minima rodiny. Výše přídavku byla stanovena v pevné výši v závislosti na věku dítěte. V souvislosti s přechodnými opatřeními ke zmírnění dopadů celosvětové hospodářské krize (zákon č. 326/2009 Sb., o podpoře hospodářského růstu a sociální stability) byla pouze pro 2. pololetí 2009 výše přídavku na dítě zvýšena o 50 Kč a hranice příjmů domácnosti zakládající vznik nároku na tuto dávku zvýšena na 2,5 násobek životního minima.

Sociální příplatek je vyplácen rodičům pečujícím o nezaopatřené dítě, pokud rozhodný příjem rodiny za předcházející čtvrtletí nepřesáhne 2,0 násobek částky životního minima rodiny (do roku 2008 se jednalo o 2,2 násobek). Na vyšší dávky má i nadále vliv věk a počet nezaopatřených dětí, zdravotní stav dítěte a rodiče, osamělost rodiče, studium dítěte, popř. narození víceračat.

Zcela zásadních změn doznal rodičovský příspěvek, který byl nově stanoven ve třech výměrách daných v pevných měsíčních částkách - zvýšené (11 400 Kč), základní (7 600 Kč) a snížené (3 800 Kč). Pokud rodič pečuje o dítě dlouhodobě zdravotně postižené nebo dlouhodobě těžce zdravotně postižené a toto dítě nepobírá příspěvek na péči, náleží rodičovský příspěvek v nižší výměře (3 000 Kč) od 7 do 15 let věku dítěte. Rodič si může zvolit čerpání rodičovského příspěvku po dobu dvou, tří nebo čtyř let. Volbou doby čerpání si rodič zároveň volí i k ní příslušnou výši příspěvku. U zdravotně postižených dětí má rodič nárok na příspěvek v základní výměře (7 600 Kč) do 7 let věku dítěte. Pokud tomuto dítěti náleží příspěvek na péči (podle zákona o sociálních službách), má rodič nárok na rodičovský příspěvek v poloviční výši.

Výše porodného byla od počátku roku 2008 stanovena částkou ve výši 13 000 Kč. U pohřebného byl značně zúžen okruh osob, které mohou uplatnit nárok na tuto dávku (od počátku roku 2008 mohou tuto dávku nárokovat pouze ty osoby, které vypravily pohřeb nezaopatřenému dítěti nebo osobě, která byla ke dni úmrtí rodičem nezaopatřeného dítěte). Příspěvek při převzetí dítěte byl stanoven pevnou částkou dle věku dítěte při převzetí do pěstounské péče. Příspěvek na školní pomůcky, který byl jednorázově poskytován dítěti při nástupu povinné školní docházky, byl k 1. lednu 2008 zrušen.

Z hlediska celkových výdajů na dávky státní sociální podpory bylo v roce 2009 vyplaceno 41,1 mld. Kč, což oproti předchozímu roku (41,9 mld. Kč) představuje pokles o cca 2%. Ve výdajích v roce 2009, a především v roce 2008, se plně projevila stabilizační a úsporná opatření zavedená zákonem č. 261/2007 Sb., o stabilizaci veřejných rozpočtů. Navíc vzhledem ke skutečnosti, že se v roce 2009 nevalorizovaly částky životního minima a mzdy meziročně rostly, došlo k výraznějšímu úbytku příjmů příjemců příjmové testovaného přídatku na dítě a sociálního příspěvku a tím ke snížení výdajů systému. V objemu výdajů roku 2009 je nejvíce zastoupen rodičovský příspěvek (69,6 %), přírůstek na dítě (11,5 %) a sociální příplatek (7,2 %).

4. Dávky státní sociální podpory

Tabulka č. 4.1

Vývoj výdajů na dávky státní sociální podpory

v mil. Kč

Dávky SSP	1999	2000	2001	2002	2003	2004	2005	2006	2007	2008	2009
Přídavek na dítě	12 474	12 748	12 799	13 353	12 519	11 790	11 195	11 033	10 236	6 232	4 736
Sociální příplatek	6 251	6 199	6 041	6 271	5 822	5 262	4 779	4 418	4 607	3 174	2 962
Příspěvek na bydlení	2 084	2 518	2 699	3 028	2 835	2 548	2 459	2 287	1 565	1 619	2 280
Příspěvek na dopravu ¹⁾	994	1 045	1 173	1 298	1 267	856	-3	-1	-	-	-
Rodičovský příspěvek	7 718	7 691	7 701	8 022	7 964	10 425	12 627	13 526	28 690	28 294	28 586
Zaopatřovací příspěvek ¹⁾	19	15	14	14	8	3	-	-	-	-	-
Dávky péčovské péče	315	339	366	395	407	427	467	585	771	844	922
Porodné	566	581	616	791	807	832	895	1 591	2 097	1 647	1 579
Pohřebné	543	540	528	529	549	525	533	513	509	71	17
Příspěvek na péči o dítě v zařízení ²⁾	-	-	-	-	-	-	2	24	-	-	-
Příspěvek na školní pomůcky ³⁾	-	-	-	-	-	-	-	65	57	2	-
Příspěvek na teplo ⁴⁾	236	106	-	-	-	-	-	-	-	-	-
Příspěvek na nájemné ⁴⁾	127	73	6	-	-	-	-	-	-	-	-
Výdaje celkem	31 328	31 855	31 942	33 700	32 178	32 669	32 954	34 041	48 532	41 883	41 082

Pramen: MPSV

(-) údaj se nevyšketoval

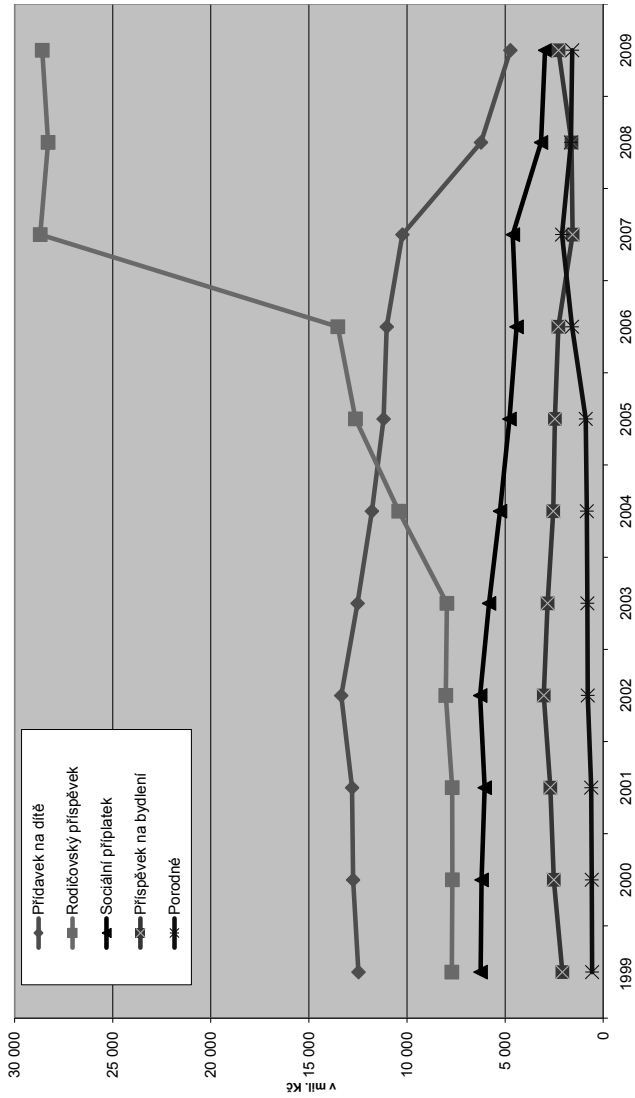
¹⁾ Příspěvek na dopravu náležel do 30. června 2004 (v roce 2005 a 2006 se jedná o vratky) a zaopatřovací příspěvek náležel do 31. prosince 2004

²⁾ Příspěvek na péči o dítě v zařízení náležel od 1. října 2005 do 31. května 2006

³⁾ Příspěvek na školní pomůcky náležel od 1. června 2006 do 31. prosince 2007

⁴⁾ Příspěvek na teplo náležel do 30. června 2000, příspěvek na nájemné do 31. prosince 2000

Graf č. 4.1.1
Vývoj výdajů rozhodujících dávek státní sociální podpory



5. Dávky pomoci v hmotné nouzi, příspěvek na péči a dávky sociální péče pro osoby se zdravotním postižením

Systém pomoci v hmotné nouzi zavedený v roce 2007 (zákon č. 111/2006 Sb., zákon o pomoci v hmotné nouzi) zcela nově upravuje podmínky poskytování pomoci fyzickým osobám při zajištění základních životních podmínek (situace spojené s nedostatečným zabezpečením základní výživy, bydlením a mimořádnými událostmi). Hlavním smyslem systému pomoci v hmotné nouzi je motivace k aktivní snaze zajistit si prostředky k uspokojování základních životních potřeb a zabránění sociálnímu vyloučení. Systém vychází z principu podpory osob, které pracují či práci aktivně hledají před osobami nepracujícími či práci se vyhýbající. Nedílnou součástí pomoci v hmotné nouzi je sociální práce s klienty.

Systém pomoci v hmotné nouzi napomáhá řešit některé nárazové životní situace. Stanovuje, že každá osoba má nárok na poskytnutí základních informací, které vedou nejenom k řešení její současné situace, ale i k předcházení vzniku hmotné nouze. Rozhodnutí a výplatu dávek pomoci v hmotné nouzi provádí pověřené obecní úřady.

Významnou novinku v oblasti pomoci v hmotné nouzi představuje zavedení institutu veřejné služby (od 1. ledna 2009). Jedná se o nástroj určený dlouhodobě nezaměstnaným osobám (pobírají déle jak 6 měsíců příspěvek na živobytí) umožňující získat alespoň krátkodobou pracovní příležitost a možnost zvýšit si částku příspěvku na živobytí. Odpracováním 20 hodin v kalendářním měsíci si člověk nacházející se v hmotné nouzi navýší částku příspěvku na živobytí z 2.020 Kč (existenční minimum) na částku 3.126 Kč. Při odpracování 30 hodin v kalendářním měsíci se pak částka tzv. existenčního minima zvyšuje až na částku 3.679 Kč. Veřejná služba spočívá především v pomoci obci v záležitostech, které jsou v jejím zájmu, jako je například zlepšování životního prostředí, udržování čistoty a pomoc v oblasti kulturního rozvoje a sociální péče.

V rámci systému pomoci v hmotné nouzi rozlišujeme tyto dávky:

1. *Příspěvek na živobytí* - pomáhá osobě či rodině při nedostatečném příjmu. Nárok na příspěvek vzniká, pokud po odečtení přiměřených nákladů na bydlení nedosahuje příjem této osoby či rodiny částky živobytí. Ta je stanovena pro každou osobu individuálně, a to na základě hodnocení její snahy a možností.

2. *Doplatek na bydlení* - řeší nedostatek příjmů k uhrazení nákladů na bydlení tam, kde nestačí vlastní příjmy osoby či rodiny včetně příspěvku na bydlení ze systému státní sociální podpory.

3. *Mimořádná okamžitá pomoc* - se poskytuje osobám s nízkými příjmy, které se ocitnou v takových situacích, které je nutné bezodkladně řešit: hrozba újm na zdraví, postižení vážnou mimořádnou událostí (živelná pohroma, ekologická havárie apod.), hrozba sociálního vyloučení (návrat z vězeňského nebo ústavního zařízení), nedostatek prostředků k úhradě jednorázového výdaje nebo k nákupu či opravě předmětů dlouhodobé potřeby, popřípadě k uhrazení odůvodněných nákladů vznikajících v souvislosti se vzděláním nebo se zájmovou činností nezaopatřených dětí.

Zákonem č. 108/2006 Sb., o sociálních službách (účinný od 1. 1. 2007) byl zaveden příspěvek na péči. Na tuto dávku má nárok osoba, která z důvodu dlouhodobě nepříznivého zdravotního stavu potřebuje v zákonem stanoveném rozsahu pomoc jiné fyzické osoby při péči o vlastní osobu a při zajištění soběstačnosti. Osoba může z příspěvku na základě vlastní svobodné volby hradit profesionální sociální službu nebo jej použít k pokrytí nezbytných nákladů při zajištění péče v rodině.

V roce 2009 vstoupila v účinnost novela zákona o sociálních službách (zákonem č. 206/2009 Sb.), jejíž návrh byl předkládán s cílem upravit systém sociálních služeb tak, aby byly zohledněny poznatky z praxe a z provedených analýz. V případě příspěvku na péči byl rozšířen a upraven rozsah kontrolních činností umožňující provádět kontrolu využívání dávky, dále došlo k omezení nároku na příspěvek v případech, kdy je o osobu pečováno v jiných systémech (zdravotnictví, školství a resort vězeňské služby). Dále byl snížen počet úkonů, které zakládají nárok na přiznání příspěvku na péči pro děti do 18 let. S účinností od 1. srpna 2009 byl příspěvek zvýšen ve IV. stupni závislosti z 11.000 Kč na 12.000 Kč, a to z hlediska náročnosti zajištění péče.

Dávky sociální péče pro osoby se zdravotním postižením napomáhají řešit nepříznivou životní situaci těchto osob poskytnutím prostředků na jejich potřeby související s bydlením, dopravou a zajištěním rehabilitačních a kompenzačních pomůcek. Podmínky, za kterých se tyto dávky poskytují, jsou upraveny vyhláškou MPSV ČR č. 182/1991 Sb., kterou se provádí zákon o sociálním zabezpečení a zákon o působnosti orgánů ČR v sociálním zabezpečení, ve znění pozdějších předpisů.

Tabulka č. 5.1

Peněžité příspěvky podmíněné zdravotním stavem

	2005		2006		2007		2008		2009	
	počet poskytnutých dávek za rok	neinvest. výdaje v tis. Kč	počet poskytnutých dávek za rok	neinvest. výdaje v tis. Kč	počet poskytnutých dávek za rok	neinvest. výdaje v tis. Kč	počet poskytnutých dávek za rok	neinvest. výdaje v tis. Kč	počet poskytnutých dávek za rok	neinvest. výdaje v tis. Kč
OPAKUJÍCÍ SE PŘÍSPĚVK										
Opakující se peněžité příspěvek podmíněný zdravotním stavem	2 134 365	380 839	2 252 495	406 389	2 178 599	480 953	32 215	15 065	33 992	14 465
z toho	2 083 504	364 062	2 171 229	385 594	2 144 149	466 609	1 684	521	.	.
příspěvek na zvýšené náklady *) na úhradu za užívání bezbariérového bytu	21 785	8 673	22 963	9 237	23 837	9 494	22 381	9 340	21 703	8 837
na úhradu za užívání garáže	6 595	1 492	6 796	1 513	6 507	1 497	6 707	1 506	6 961	1 621
nevidomým občanům na krmivo pro vodního psa	3 761	2 959	3 931	3 087	4 106	3 343	4 443	3 691	4 517	3 614
JEDNORÁZOVÉ PŘÍSPĚVKY										
Jednorázový peněžité příspěvek podmíněný zdravotním stavem	245 151	2 163 343	254 209	2 361 497	273 570	2 434 897	266 188	2 481 254	266 378	2 455 337
z toho	4 890	383 695	4 946	395 120	4 712	381 258	4 951	401 246	4 988	349 900
příspěvek na zakoupení motorového vozidla	165	7 050	175	8 386	107	5 421	70	3 137	73	2 883
příspěvek na celkovou opravu motorového vozidla	361	14 866	373	15 581	374	16 558	453	18 761	393	16 786
příspěvek na zvláštní úpravu motorového vozidla	217 068	1 287 392	229 032	1 461 055	239 339	1 523 778	243 141	1 547 079	244 002	1 569 437
na úpravu bytu	2 117	63 500	2 099	65 614	1 984	62 638	2 080	65 566	1 874	59 784
na individuální dopravu	6 559	68 666	6 469	42 991	5 922	45 781	5 889	36 374	5 334	33 834
na opatření zvláštních pomůcek	7 277	307 502	7 778	317 357	8 227	376 742	7 992	391 700	8 371	411 782
nevidomým na opatření vodního psa	44	6 870	48	8 416	62	9 766	52	7 941	31	5 592

Pramen: MPSV

*) příspěvek na zvýšené náklady (příslušné ustanovení Vyhlášky MPSV č. 182/1991 Sb. bylo k. 31. 12. 2007 zrušeno) se v roce 2009 již nevyplácel. V roce 2008 se jednalo pouze o doplatky tohoto příspěvku.

Tabulka č. 5.2

Dávky pomoci v hmotné nouzi a příspěvek na péči

Ukazatel	2007		2008		2009	
	Počet vyplacených dávek (v tis.) *	Výplacená částka (v tis. Kč) **	Počet vyplacených dávek (v tis.) *	Výplacená částka (v tis. Kč) **	Počet vyplacených dávek (v tis.) *	Výplacená částka (v tis. Kč) **
Dávky pomoci v hmotné nouzi celkem	1 230	3 286 638	1 100	2 794 322	1 190	3 089 111
v tom						
příspěvek na živobytí	861	2 592 920	788	2 176 145	864	2 328 053
doplatek na bydlení	303	523 518	250	472 619	233	511 627
mimořádná okamžitá pomoc celkem	66	170 200	62	145 558	93	249 431
Příspěvek na péči	3 119	14 607 633	3 688	18 252 620	3 643	18 696 865

Pramen: MPSV a MF

* údaje z informačního systému OKHN/SS o čerpání dávek hmotné nouze a příspěvku na péči (zahrnují i zpětně přiznané dávky)

** údaje z informačního systému ARIS

Zcela zásadní změny v oblasti sociálních služeb přinesl zákon č. 108/2006 Sb., o sociálních službách ve znění pozdějších předpisů (dále jen zákon) účinný od 1. ledna 2007. Jeho cílem je zajištění pomoci osobám v nepříznivé sociální situaci prostřednictvím nově definovaného spektra sociálních služeb. Pomocí se rozumí takové činnosti, které jsou nezbytné pro sociální začlenění osob a důstojné podmínky života odpovídající úrovni rozvoje společnosti. Podle zákona je poskytovaná pomoc:

- dostupná - z hlediska typu pomoci, územní dostupnosti, informační dostupnosti a v neposlední řadě také z hlediska ekonomického,
- efektivní - je uzpůsobena tak, aby vyhovovala potřebě člověka a nikoliv „potřebám“ systému,
- kvalitní - je zabezpečována způsobem a rozsahem, který odpovídá současnému poznání a možnostem společnosti,
- bezpečná - je zabezpečována tak, aby neomezovala oprávněná práva a zájmy osob,
- hospodárná - je zabezpečována tak, aby veřejné i osobní výdaje používané na poskytnutí pomoci v maximálně možné míře pokrývaly objektivizovaný rozsah potřeb.

Osobám v nepříznivé sociální situaci je v případě potřeby zajištění pomoci při soběstačnosti poskytována individuální dávka – příspěvek na péči, jehož výše odpovídá rozsahu potřeb (více viz předchozí kapitola). Příspěvek na péči je poskytován všem oprávněným osobám bez ohledu na to, zda je jim pomoc zajišťována s využitím přirozených zdrojů, zejména rodiny, nebo poskytovatelem sociálních služeb.

Zákon rovněž zavedl významnou novinku z hlediska nutnosti registrační povinnosti poskytovatele sociálních služeb. Zavedení registru poskytovatelů sociálních služeb (<http://iregistr.mpsv.cz>) je základním předpokladem k získání přehledu o rozsahu a charakteru sítě sociálních služeb. Pro poskytovatele je zařazení do registru podmínkou k poskytování sociálních služeb a jedním z předpokladů pro čerpání finančních prostředků z veřejných rozpočtů.

Zákonem byly rovněž vytvořeny podmínky pro „bezpečné, kvalitní a efektivní“ poskytování sociálních služeb s cílem ochrany osob oslabených ve schopnosti prosazovat svá práva a zájmy. Tyto podmínky se promítají ve spektru povinností poskytovatelů sociálních služeb a následně v systémech kontroly. Vedle standardních kontrolních postupů byl zaveden také systém dohledu nad kvalitou sociálních služeb prostřednictvím inspekce kvality poskytování sociálních služeb, který spočívá v odborném hodnocení podmínek a postupů poskytování sociálních služeb. Zákon dále zavedl podmínky odborné způsobilosti pracovníků v sociálních službách.

Stát i nadále určuje podmínky pro poskytování sociálních služeb, není však poskytovatelem sociálních služeb, s výjimkou 5 zařízení sociálních služeb, které v současné době spravuje MPSV ČR. Situace, kdy byl stát majoritním poskytovatelem sociálních služeb, skončila se zánikem okresních úřadů. Úlohou státu je podpora regionální a místní samosprávy v tom, aby byly schopny hodnotit souhrn potřeb jejich obyvatel a na tomto základě vytvářet typové a územně dostupné sítě sociálních služeb.

Tabulka č. 6.1

Počet sociálních služeb

Druh služby (poskytované ve smyslu § 34 zákona č. 108/2006 Sb.)	2008			2009		
	počet	kapacita	počet uživatelů k 31. 12.	počet	kapacita	počet uživatelů k 31. 12.
Centra denních služeb	88	2 470	961	91	1 215	1 158
Denní stacionáře	238	4 866	3 571	246	3 844	3 442
Týdenní stacionáře	78	1 009	812	71	956	816
Domovy pro osoby se zdrav. postižením	225	15 113	14 604	218	14 552	14 085
Domovy pro seniory	452	37 733	35 945	453	37 192	35 640
Domovy se zvláštním režimem	150	7 396	7 016	165	8 223	7 911
Chráněné bydlení	113	2 503	2 291	116	2 591	2 461
Azylové domy	185	5 600	3 864	189	5 593	4 797
Domy na půl cesty	35	332	184	38	346	264
Zařízení pro krizovou pomoc	36	28	15	39	71	55
Nízkoprahová denní centra	41	0	0	40	0	0
Nízkoprahová zařízení pro děti a mládež	177	0	0	192	0	0
Noclehárny	54	1 112	680	58	1 085	833
Terapeutické komunity	16	270	160	16	251	220
Sociální poradny	686	0	0	609	0	0
Sociálně terapeutické dílny	78	886	805	88	911	870
Centra sociálně rehabilitačních služeb	218	1 558	1 262	241	991	871
Pracoviště rané péče	41	0	0	40	0	0
Intervenční centra	15	0	0	16	0	0
Služby následné péče	23	62	41	31	130	80
CELKEM	2 949	80 938	72 211	2 957	77 951	73 503

Pramen: MPSV

Tabulka č. 6.2

Sociální služby podle zřizovatele v roce 2009

Druh služby (poskytované ve smyslu § 34 zákona č. 108/2006 Sb.)	CELKEM		Státní		Krajské		Obecní		Církevní		Ostatní	
	počet	kapacita	počet	kapacita	počet	kapacita	počet	kapacita	počet	kapacita	počet	kapacita
Centra denních služeb	91	1 215	0	0	5	55	23	261	31	169	32	730
Denní stacionáře	246	3 844	3	170	42	714	74	1 215	62	602	65	1 143
Týdenní stacionáře	71	956	1	50	36	507	10	124	13	127	11	148
Domovy pro osoby se zdravotním postižením	218	14 552	5	868	159	11 690	32	1 491	13	224	9	279
Domovy pro seniory	453	37 192	0	0	189	18 114	161	15 106	69	2 640	34	1 332
Domovy se zvláštním režimem	165	8 223	0	0	90	4 788	41	2 268	11	266	23	901
Chráněné bydlení	116	2 591	2	41	42	1 337	15	515	14	164	43	534
Azylové domy	189	5 593	0	0	3	218	47	1 151	70	2 033	69	2 191
Domovy na půl cesty	38	346	0	0	1	4	7	62	9	80	21	200
Zařízení pro krizovou pomoc	39	71	0	0	1	10	2	2	2	11	9	25
Nizkoprahová denní centra	40	0	0	0	0	0	1	0	22	0	17	0
Nizkoprahová zařízení pro děti a mládež	192	0	0	0	2	0	14	0	61	0	115	0
Nočníhárny	58	1 085	0	0	1	233	13	171	21	293	23	388
Terapeutické komunity	16	251	0	0	1	15	1	15	1	12	13	209
Sociální poradny	609	0	0	0	53	0	27	0	75	0	454	0
Sociálně terapeutické dílny	88	911	1	35	7	86	4	62	16	180	60	548
Centra sociálně rehabilitačních služeb	241	991	2	20	4	10	2	0	42	91	191	870
Pracoviště rané péče	40	0	1	0	0	0	1	0	13	0	25	0
Intervenční centra	16	0	0	0	5	0	0	0	4	0	7	0
Služby následné péče	31	130	0	0	0	0	2	11	4	7	25	112
CELKEM ČR	2 957	77 951	15	1 184	641	37 781	477	22 454	562	6 897	1 262	9 635

Pramen: MPSV

Tabulka č. 6.3

Náklady na pobytové sociální služby a příjmy z úhrad

Rok	Druh služby (poskytované ve smyslu § 34 zákona č. 108/2006 Sb.)	Průměrné neinvestiční výdaje na 1 místo a rok v tis. Kč	Průměrná úhrada od obyvatele ročně v tis. Kč	Podíl úhrady na výši nákladů na 1 místo a rok v %
		(1)	(2)	(2/1)
2007	Domovy pro seniory	214	106	49,7
	Domovy pro osoby se zdravotním postižením	297	108	36,4
	Domovy se zvláštním režimem	247	125	50,5
2008	Domovy pro seniory	237	123	51,8
	Domovy pro osoby se zdravotním postižením	315	133	42,2
	Domovy se zvláštním režimem	255	132	51,7
2009	Domovy pro seniory	250	134	53,6
	Domovy pro osoby se zdravotním postižením	347	143	41,2
	Domovy se zvláštním režimem	291	151	51,9

Pramen: MPSV

Tabulka č. 6.4

Pečovatelská služba

Rok	Výdaje na službu celkem v mil. Kč	Počet příjemců služby	Počet pracovníků	Průměrná roční úhrada od 1 příjemce služby v Kč
1994	1 897	85 533	6 656	330
1995	2 526	86 201	6 372	483
1996	1 799	89 673	5 660	755
1997	1 215	91 030	5 761	985
1998	1 493	90 897	5 569	1 184
1999	1 331	106 825	5 885	1 211
2000	1 540	113 528	5 760	1 316
2001	1 588	114 203	5 659	1 473
2002	2 255	109 034	5 466	1 796
2003	2 051	116 128	5 430	1 793
2004	2 148	109 475	4 978	1 859
2005	1 593	112 927	4 821	2 028
2006	1 637	105 088	4 556	2 156
2007	1 591	98 373	4 478	4 263
2008	1 643	111 871	560 ³⁾	4 261
2009	1 903	114 364	372 ³⁾	5 063

Pramen: MPSV

³⁾ od roku 2008 se sleduje pouze počet zdravotnických pracovníků

Souhrnný přehled o vývoji běžných (peněžních) příjmů domácností poskytuje tabulka č. 7.1. Z objemových ukazatelů statistiky národních účtů ČSÚ je zřejmé, že nejvýznamnější částí běžných příjmů domácností jsou náhrady zaměstnancům, a to především mzdy a platy (základní mzdy a platy, prémie a odměny, odstupné, naturální mzdy nezahrnuté v základní mzdě jako např. hodnota výrobků a služeb poskytovaných zaměstnancům zdarma nebo se slevou, hodnota uniforem a stravenek, příspěvky na rekreaci, kulturu, sport aj.). Podíl mezd a platů (v tomto pojetí) na náhradách zaměstnanců v posledních 10 letech v podstatě stagnuje (na cca 76 %), jejich podíl na běžných příjmech domácnosti v tomto období vzrostl ze 39 % na 42 %.

V roce 2009 dosáhly běžné příjmy sektoru domácností celkem 2 883,6 mld. Kč. Proti roku 2008 nominálně poklesly o 2,2 % (- 63,8 mld. Kč) a reálně o 3,2 %. Je to jejich první nominální i reálný meziroční pokles od roku 1999.

Dalšími složkami tvořícími běžné příjmy domácností jsou sociální dávky a smíšený důchod (téměř 20 % podíl), důchody z vlastnictví a tzv. ostatní běžné transfery (náhrady z neživotního pojištění, výhry ze sázek, loterií apod.) s cca 5% podílem.

Jiným ukazatelem používaným k hodnocení vývoje životní situace domácností je průměrná hrubá měsíční mzda představující podíl mezd bez ostatních osobních nákladů, který připadá na jednoho zaměstnance (před snížením o pojistné na všeobecné zdravotní pojištění a sociální zabezpečení, o platby daně z příjmů a event. o další zákonné srážky).

V posledních 10 letech se její meziroční dynamika pohybovala v rozmezí od 3,5 % do 8,8 %, v reálném vyjádření (tj. snížená o vliv růstu spotřebitelských cen) od 1,9 % do 6,1 %.

Průměrná nominální mzda (na přepočtené počty zaměstnanců) v národním hospodářství v roce 2009 činila 23 488 Kč a meziročně vzrostla o 3,5 % (797 Kč) – v roce 2008 se (proti roku 2007) zvýšila o 8,3 % (1 734 Kč). V podnikatelském sektoru (jehož zaměstnanci tvoří v souboru sledovaných subjektů téměř 82 %) dosáhla 23 277 Kč po meziročním nárůstu ve výši 3,2 % (718 Kč). Průměrný plat v nepodnikatelské sféře (organizace plně nebo částečně financované ze státního nebo místního rozpočtu a instituce, které nehopodaří za účelem dosažení zisku) stoupl o 4,7 % (1 095 Kč) na 24 432 Kč.

Přehled o vývoji objemu prostředků vynaložených formou sociálních příjmů domácností v členění podle základních výdajových charakteristik (z databáze MPSV) uvádí tabulka č. 7.3. Podíl sociálních příjmů ve struktuře celkových příjmů domácností dosáhl 18,2 % a převyšil tento podíl dosažený v roce 2008 o 1,9 p.b.

Celkový objem sociálních příjmů domácností dosáhl částky 436,5 mld. Kč, což představuje oproti roku 2008 nárůst o 7,0 % (28,4 mld. Kč). Objemově nejdůležitější složkou (75,6 %) sociálních transferů byly dávky důchodového pojištění. V roce 2009 na nich bylo poskytnuto celkem 330,2 mld. Kč. Oproti roku 2008 to představuje nárůst o 8,7 % (26,4 mld. Kč).

Tabulka č. 7.1

Vývoj běžných příjmů sektoru domácností ČR a průměrné mzdy za NH ČR v letech 2001–2009

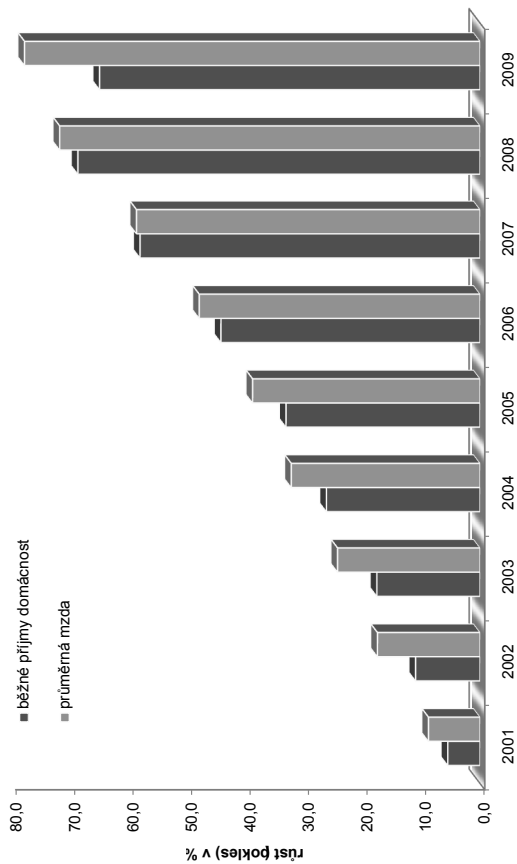
	2001	2002	2003	2004	2005	2006	2007	2008	2009
Běžné příjmy domácností ^{a)}									
celkem	1 844,2	1 940,0	2 057,0	2 206,6	2 328,0	2 520,5	2 763,3	2 947,4	2 883,6
index - meziroční	105,5	105,2	106,0	107,3	105,5	108,3	109,6	106,7	97,8
- rok 2000 = 100	105,5	111,0	117,6	126,2	133,1	144,2	158,0	168,6	164,9
z toho: mzdy a platy ^{a)}									
celkem	745,7	793,7	848,2	895,1	963,0	1 049,2	1 142,9	1 232,0	1 215,4
index - meziroční	108,4	106,4	106,9	105,5	107,6	109,0	108,9	107,8	98,7
- rok 2000 = 100	108,4	115,3	123,3	130,1	140,0	152,6	166,1	179,1	176,8
Průměrná měsíční mzda v NH (na přepočtené počty) ^{a)}									
celkem	14 378	15 524	16 430	17 466	18 344	19 546	20 957	22 691	23 488
index - meziroční	108,8	108,0	105,8	106,3	105,0	106,6	107,2	108,3	103,5
- rok 2000 = 100	108,8	117,5	124,3	132,2	138,8	147,9	158,6	171,7	177,7

Pramen: ČSÚ

^{a)} v pojetí statistiky národních účtů ČSÚ, vlastní propočty MPSV

^{b)} data ČSÚ, vlastní propočty MPSV

**Vývoj běžných příjmů sektoru domácností ČR a průměrné mzdy za NH ČR v letech 2001–2009
(v % oproti roku 2000)**



Tabulka č. 7.2.

Průměrná hrubá měsíční mzda podle odvětví - sekce CZ-NACE¹⁾ v letech 2000–2009

	2000	2001	2002	2003	2004	2005	2006	2007	2008	2009
Celkem ČR	13 219	14 378	15 524	16 430	17 466	18 344	19 546	20 957	22 691	23 488
zemědělství, lesnictví a rybníkářství	10 451	11 441	11 809	12 181	13 234	13 948	14 828	16 164	17 524	17 941
průmysl a stavebnictví	13 228	14 149	15 071	15 844	17 014	17 825	18 953	20 293	21 915	22 862
těžba a dobývání	16 557	17 747	18 752	19 690	21 126	22 693	24 055	25 722	29 284	28 068
zpracovatelský průmysl	12 838	13 757	14 647	15 398	16 574	17 348	18 472	19 833	21 350	22 233
výroba a rozvod elektriny, plynu, tepla a klimatizovaného vzduchu	18 509	19 879	21 720	23 186	24 728	26 622	28 949	31 178	35 239	39 055
v tom										
zásobování vodou; činnosti související s odpadními vodami, odpady a sanacemi	13 219	14 031	15 119	15 756	16 726	17 641	18 689	19 703	21 433	22 333
stavebnictví	12 622	13 559	14 218	15 194	16 259	16 790	17 873	19 022	21 107	21 615
velkoobchod a maloobchod; opravy a údržba motorových vozidel	12 597	13 736	14 825	15 436	16 350	17 109	18 300	19 905	21 759	21 563
doprava a skladování	13 363	14 296	15 415	16 256	17 344	18 182	19 300	20 666	22 941	23 091
ubytování, stravování a pohostinství	7 510	8 636	9 555	9 712	10 057	10 507	11 516	12 186	13 036	12 481
informační a komunikační činnosti	22 055	25 370	27 264	29 303	31 187	33 343	35 682	38 129	41 817	42 959
peněžnictví a pojišťovnictví	25 129	28 659	31 299	32 890	35 269	37 337	40 077	42 410	45 663	47 127
činnosti v oblasti nemovitostí	12 362	13 710	15 677	16 350	17 564	17 946	19 434	20 782	21 672	22 470
profesní, vědecké a technické činnosti	16 012	17 353	19 621	20 749	21 872	23 557	24 712	27 047	30 875	31 494
administrativní a podpurné činnosti	10 461	11 275	12 113	12 193	12 956	13 512	14 496	15 314	16 662	16 268
veřejná správa a obrana; povinné sociální zabezpečení	15 472	16 855	18 460	19 858	20 861	22 247	23 297	25 046	26 207	27 043
vzdělávání	12 214	13 473	14 781	16 548	17 748	18 788	20 040	21 253	22 080	23 457
zdravotnictví a sociální péče	11 970	13 444	15 174	16 468	17 883	17 610	19 043	20 164	21 317	23 527
kulturní, zábavní a rekreační činnosti	11 405	12 890	13 205	14 259	15 071	16 062	16 816	17 890	18 766	19 231
ostatní činnosti	11 099	12 040	13 172	14 017	14 794	15 598	16 447	17 318	18 557	17 858

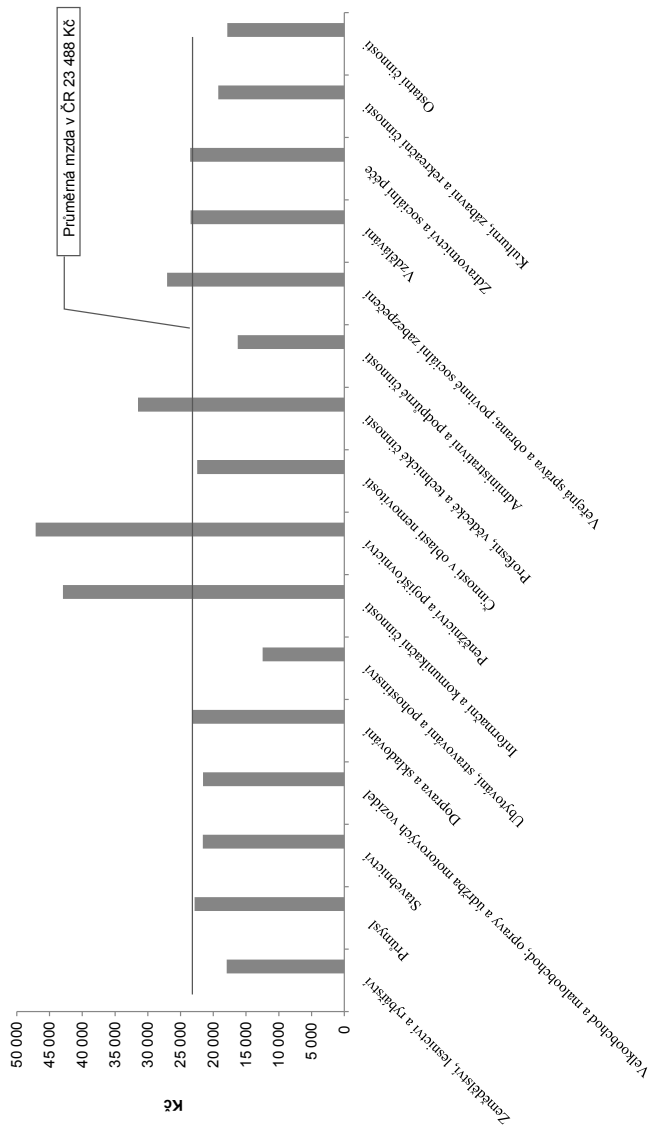
Pramen: ČSÚ

¹⁾ Údaje se týkají pouze zaměstnanců v pracovním poměru ke zpravodajské jednotce.

Zahrnuty nejsou osoby vykonávající veřejné funkce, např. poslanci, senátoři, uvolnění členové zastupitelstev všech stupňů, soudci aj.

V údajích o průměrných mzdách se jedná o mzdy v tomto období zúčtované k výplatě.

Průměrná hrubá měsíční mzda podle odvětví -sekce CZ-NACE v roce 2009



Tabulka č. 7.3

Sociální příjmy domácností (mil. Kč)

	2001	2002	2003	2004	2005	2006	2007	2008	2009	2002 2001	2003 2002	2004 2003	2005 2004	2006 2005	2007 2006	2008 2007	2009 2008
Dávky důchodového pojištění ¹⁾	196 650	210 971	218 790	222 371	240 726	260 939	281 726	303 738	330 150	107,3	103,7	101,6	108,3	108,4	107,8	107,8	108,7
Dávky nemocenského pojištění ²⁾	29 583	32 605	34 303	29 560	31 656	32 764	34 664	31 873	26 018	110,2	105,2	86,2	107,1	103,5	105,8	91,9	81,6
Dávky státní sociální podpory ³⁾	31 942	33 700	32 178	32 730	32 954	34 051	48 533	41 883	41 082	105,5	95,5	101,7	100,7	103,3	142,5	86,3	98,1
Jednorázový příspěvek ⁴⁾	x	x	x	6 538	x	x	x	x	x	x	x	x	x	x	x	x	x
Pasivní politika zaměstnanosti ⁵⁾	5 162	6 141	6 870	7 030	7 014	7 276	6 986	7 086	15 035	119,0	111,9	102,3	99,8	103,7	96,0	101,4	212,2
Dávky sociální péče ⁶⁾	11 646	13 327	14 148	14 317	14 196	14 674	3 785	2 489	2 453	114,4	106,2	101,2	99,2	103,4	25,8	65,8	98,5
Dávky pomoci v hmotné nouzi	x	x	x	x	x	x	3 287	2 794	3 089	x	x	x	x	x	x	85,0	110,6
Příspěvek na péči	x	x	x	x	x	x	14 608	18 253	18 697	x	x	x	x	x	x	125,0	102,4
Sociální příjmy celkem	274 983	296 744	306 289	312 546	326 546	349 704	393 589	408 116	436 524	107,9	103,2	102,0	104,5	107,1	112,5	103,7	107,0

Pramen: MPSV

¹⁾ včetně důchodového připojištění, vyrovnání důchodů se SR, zvýšení důchodu pro bezmocnost a náhrad povahy rehabilitací (bez výplat do zahraničí); údaj nezahrnuje zálohy poštám z předchozího roku a vydaje na důchodové dávky v ozbojených složkách,

²⁾ bez ozbrojených složek a dávek vyplácených do ciziny,

³⁾ bez převodů na depozitní účet, vratek zaniklých dávek a převodů na příjmový účet SR,

⁴⁾ jednorázový příspěvek dětem ve výši 3 866 mil. Kč a jednorázový příspěvek důchodcům ve výši 2 672 mil. Kč,

⁵⁾ hmotné zabezpečení uchazečů v nezaměstnanosti (nezahrnuje vydaje na poštovní a bankovní),

⁶⁾ dávky zdravotně postiženým občanům, dávky sociální péče (pro staré občany, pro rodinu a děti a pro sociálně vyloučené

a ostatní dávky sociální pomoci

8. Základní informace o trhu práce

Situace na trhu práce byla v roce 2009 ovlivněna světovou hospodářskou krizí. Její dopady na trh práce byly v ČR patrné již koncem roku 2008. Postupně docházelo k propouštění zaměstnanců zejména v průmyslových odvětvích (nejdříve zejména v automobilovém a sklářském průmyslu, později i v dalších odvětvích, především ve zpracovatelském průmyslu). Ve 2. pololetí 2009 se důsledky krize zmírnily - růst nezaměstnanosti se částečně zpomalil, obvyklý nárůst nezaměstnanosti v závěru roku nebyl tak výrazný jako na konci roku 2008.

Registrovaná míra nezaměstnanosti a počty uchazečů o zaměstnání v evidenci úřadů práce oproti minulým letům rostly (kromě října) po celý rok 2009. Průměrná míra nezaměstnanosti za rok 2009 činila 8,0 % (k 31. prosinci 2009 dosáhla výše 9,2 %), což bylo meziročně o 2,6 p.b. více. Ke konci roku 2009 dosáhl počet uchazečů o zaměstnání 539,1 tis., přičemž se tak meziročně zvýšil o 186,9 tis. uchazečů.

Počet uchazečů o zaměstnání s nárokem na podporu v nezaměstnanosti v průběhu roku 2009 výrazně vzrostl, a to díky příchodu vyššího počtu nových uchazečů do evidence úřadů práce. Nejvyšší nárůst byl zaznamenán zejména v prvním pololetí, postupný pokles v dalších měsících souvisel se zmírněním propouštění a u mnoha uchazečů s ukončením podpůrní doby. K 31. 12. 2009 pobíralo podporu v nezaměstnanosti 189,5 tis. uchazečů o zaměstnání (tj. 35,1 % ze všech uchazečů). Průměrný počet těchto uchazečů v roce 2009 činil 188,1 tis. (meziročně vyšší o 78,7 tis. uchazečů).

Průměrný měsíční stav volných pracovních míst meziročně poklesl o 93,2 tis. na 48,6 tis. Na konci roku 2009 bylo hlášeno pouze 30,9 tis. volných pracovních míst, tj. o 60,3 tis. méně než na konci roku 2008. Meziročně vzrostl počet uchazečů na 1 volné pracovní místo z 2,3 na 9,6. Ke konci roku vzrostl meziročně tento ukazatel z hodnoty 3,9 na 17,4.

Z hlediska regionální struktury byl meziroční nárůst počtu uchazečů o zaměstnání zaznamenán ve všech krajích i okresech. V prosinci 2009 byla nejvyšší míra nezaměstnanosti stále v Ústeckém (13,6 %), Olomouckém (12,2 %) a Moravskoslezském kraji (12,1 %), v okresním členění se jednalo o Jeseník (16,9 %), Most (16,4 %) a Hodonín (15,9 %).

Především vysoké počty uchazečů o zaměstnání a vyšší průměrná podpora v nezaměstnanosti (souviselo s příchodem uchazečů s vyšší kvalifikací, delší praxí a vyššími rozhodnými příjmy, jakož i legislativními změnami procentních sazeb u podpory v nezaměstnanosti od 1. 1. 2009) měly za následek zvýšenou potřebu a čerpání prostředků ze státního rozpočtu na podpory v nezaměstnanosti. V roce 2009 dosáhly celkové výše 15,1 mld. Kč, tj. více než dvojnásobné úrovně roku 2008 (7,1 mld. Kč).

Na aktivní politiku zaměstnanosti bylo v roce 2009 vynaloženo téměř 5,0 mld. Kč. Ve srovnání s předchozím rokem klesly výdaje na tuto politiku o 1,2 mld. Kč, tj. o 19,2%, přičemž pokračovaly změny ve výdajové struktuře v souvislosti s rostoucím zapojením prostředků z ESF v rámci veřejně prospěšných prací, společensky účelných pracovních míst a rekvalifikací a poradenství.

V rámci státní politiky zaměstnanosti bylo dále vynaloženo 2,3 mld. Kč v podobě příspěvku zaměstnavatelům zaměstnávajícím více než 50 % osob se zdravotním postižením (§ 78 zákona č. 435/2004 Sb., o zaměstnanosti) a na výplatu mzdových nároků zaměstnancům při platební neschopnosti zaměstnavatele (insolvenci) – 0,8 mld. Kč.

V oblasti zaměstnanosti došlo v roce 2009 podle Výběrového šetření pracovních sil ČSÚ k poklesu celkové zaměstnanosti ve všech sférách národního hospodářství na 4 934,3 tis. osob (meziročně byla nižší o 68,2 tis. osob, tj. o 1,4 %).

Oslabování růstu zaměstnanosti v průběhu jednotlivých čtvrtletí roku 2008 přešlo v 1. čtvrtletí 2009 do výrazného poklesu (o 86,6 tis. osob). Ve 2. a 3. čtvrtletí již nebyl pokles proti předchozím čtvrtletím tak výrazný, představoval 5,5 tis. osob, resp. 19,6 tis. osob. Ve 4. čtvrtletí ve srovnání s předchozím čtvrtletím již zaměstnanost mírně vzrostla o 5,6 tis. osob.

V primárním sektoru se meziročně snížila zaměstnanost o 5,0 tis. na 153,8 tis. osob, podíl poklesl na 3,1 %. V sekundárním sektoru zaměstnanost klesla o 124,1 tis. na 1 903,1 tis. osob, podíl se snížil na 38,6 %. Terciární sektor vzrostl o 60,9 tis. na 2 877,4 tis. osob, podíl vzrostl na 58,3 %.

Míra zaměstnanosti obyvatelstva ve věku 15 - 64 let meziročně klesla o 1,2 p.b. na 65,4 %. Míra zaměstnanosti žen klesla o 0,9 p.b. na 56,7 %, u mužů o 1,6 p.b. na 73,8 %. U starších osob (55 – 64 let) poklesla o 0,8 p.b. a činila 46,8 %.

Na nárůstu počtu ekonomicky aktivních osob na 5 286,5 tis. se podílel růst počtu nezaměstnaných (o 122,3 tis.), počet zaměstnaných se snížil (o 68,2 tis.). Míra ekonomické aktivity obyvatelstva ve věkové kategorii 15 – 64 let vzrostla o 0,4 p.b. na 70,1 %, u obyvatel starších 15 let vzrostla o 0,2 p.b. na 58,7 %.

8. Základní informace o trhu práce

Tabulka č. 8.1

Základní ukazatele trhu práce v České republice

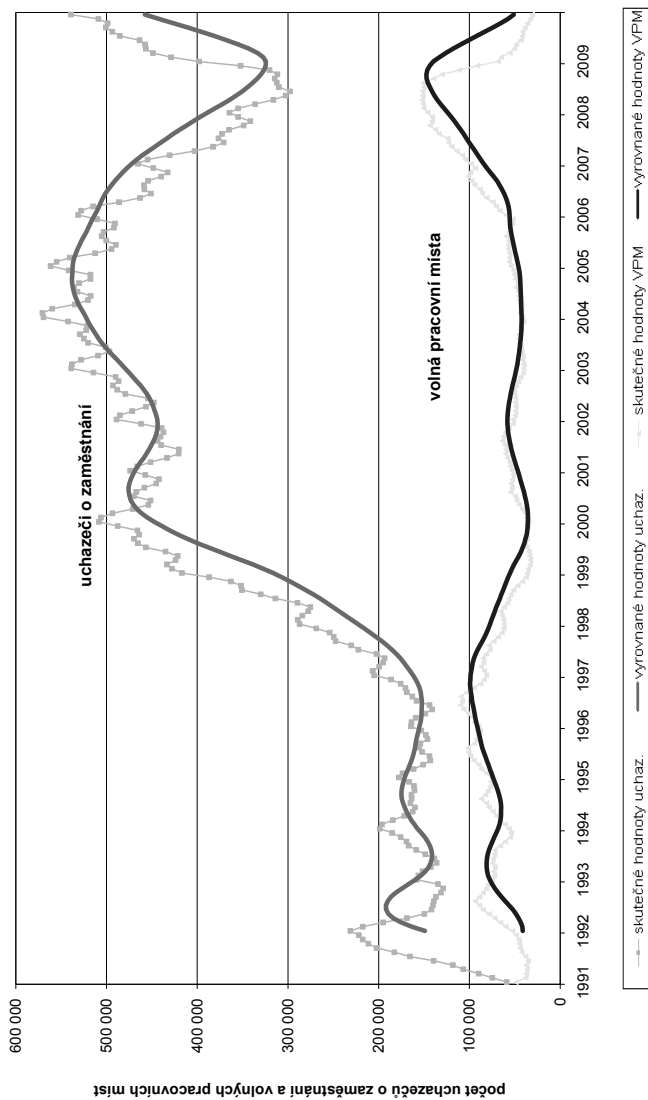
Ke dni	Zaměstnanost	Uchazeči o zaměstnání							Volná pracovní místa	Počet uchazečů na 1 VPM	Míra nezaměstnanosti v %
		celkem	s příspěvkem	z toho				OZP			
				nezaměst. déle než 6 měsíců	nezaměst. déle než 12 měsíců	ženy	absolventi a mladiství				
31.12.1995	5 067 054	153 041	67 623	60 468	36 218	88 113	20 085	22 687	88 047	1,7	2,93
31.12.1996	5 110 253	186 339	93 430	66 066	37 562	105 100	27 178	31 455	83 976	2,2	3,52
31.12.1997	4 945 112	268 902	138 108	100 911	52 588	151 772	44 174	40 460	62 284	4,3	5,23
31.12.1998	4 888 672	386 918	190 396	154 521	86 772	205 401	68 220	48 951	37 641	10,3	7,48
31.12.1999	4 787 358	487 623	206 836	253 406	144 726	248 120	70 751	57 615	35 117	13,9	9,37
31.12.2000	4 735 704	457 369	164 139	257 070	175 563	229 804	57 938	59 025	52 060	8,8	8,78
31.12.2001	4 746 718	461 923	169 046	253 447	171 203	231 870	57 393	61 518	52 084	8,9	8,90
31.12.2002	4 780 903	514 435	192 615	290 052	191 327	257 438	59 895	66 907	40 651	12,7	9,81
31.12.2003	4 749 819	542 420	189 479	318 435	218 336	272 498	54 217	71 806	40 188	13,5	10,31
31.12.2004	4 704 699	541 675	143 236	307 919	219 730	276 254	47 260	74 672	51 203	10,6	10,33
31.12.2005	4 746 299	510 416	141 753	292 860	212 804	265 631	38 545	75 316	52 164	9,8	8,88 *
31.12.2006	4 813 534	448 545	129 882	254 764	184 909	238 713	31 955	71 318	93 425	4,8	7,67 *
31.12.2007	4 895 690	354 878	112 675	190 653	136 913	191 150	22 680	65 216	141 066	2,5	5,98 *
31.12.2008	4 985 916	352 250	138 506	151 593	101 524	183 639	24 634	61 136	91 189	3,9	5,96 *
31.12.2009	4 960 814	539 136	189 497	248 202	123 873	258 112	35 612	67 738	48 554	17,4	9,24 *

Pramen: MPSV a ČSÚ (údaj o zaměstnanosti přebírán z VŠPS)

* podle nové metodiky MPSV

OZP - osoby se zdravotním postižením

Graf č. 8.1.1
Vývoj počtu uchazečů o zaměstnání a volných pracovních míst v ČR



8. Základní informace o trhu práce

Tabulka č. 8.2

Výdaje státního rozpočtu na státní politiku zaměstnanosti

	rok 1999	rok 2000	rok 2001	rok 2002	rok 2003	rok 2004	rok 2005	rok 2006	rok 2007	rok 2008	rok 2009
Výdaje na SPZ	7 631 216	9 086 623	9 522 338	9 879 089	10 960 415	11 750 430	11 908 975	14 202 321	15 072 541	15 680 608	23 132 685
v tom: PZP	5 709 466	5 680 469	5 228 947	6 209 746	6 949 250	7 030 047	7 046 845	7 307 521	7 015 755	7 114 894	15 077 723
APZ	1 921 750	3 406 154	4 063 277	3 683 250	3 274 160	3 939 856	3 977 708	5 300 675	5 673 321	6 131 729	4 953 467
APZ - z toho:											
- absolventská místa ¹⁾	304 790	358 012	388 336	347 996	331 220	418 018	144 687	143	-	-	-
- SÚPM	525 563	989 720	1 042 504	1 616 819	691 559	1 030 597	1 184 356	1 071 803	867 971	570 288	411 950
- VPP	481 915	759 308	924 451	713 953	685 001	833 189	838 951	899 298	684 989	465 645	292 931
- rekvalifikace	236 232	345 920	382 652	370 431	405 870	480 635	408 250	357 299	269 288	271 130	119 488
- zaměstnatelní OZP	165 836	193 194	211 214	177 575	223 585	251 354	310 040	318 873	235 689	255 656	323 545
v tom:											
- vytvoření CHPD	53 000	54 892	46 380	42 135	61 819	83 800	96 390	90 382	43 907	36 137	84 475
a prac. míst											
- provoz CHPD	109 003	132 995	158 446	131 632	155 036	162 244	208 799	219 772	185 201	210 469	231 848
a prac. míst											
- příspěvek OSVČ ²⁾	x	x	x	3 769	6 729	5 048	4 798	7 065	4 638	5 041	4 094
- pracovní rehabilitace	3 833	7 307	6 388	39	0	262	53	1 654	1 943	4 009	3 129
- cílené programy ³⁾	x	x	x	x	x	x	50 093	217 265	235 924	80 613	0
- programy ESF	x	x	x	x	x	x	x	1 277 664	2 100 517	2 678 240	2 736 538
- investiční pobídky ⁴⁾	179 855	590 730	674 495	685 131	803 871	858 853	976 732	1 048 236	1 190 421	1 721 803	1 010 368
- ostatní ⁵⁾	23 726	31 646	64 197	47 237	133 055	67 473	114 744	110 094	88 522	88 354	58 747
příspěvek zaměstnavatelům zaměstnávající více než 50% OZP	x	x	375 428	527 709	524 446	649 012	736 913	1 410 552	2 187 432	2 283 655	2 257 461
insolvence	x	135 623	230 114	186 093	212 651	133 489	147 506	183 573	196 032	150 330	844 033
služby zaměstnanosti a administrativy ⁶⁾	1 736 350	1 621 746	1 619 479	1 651 335	1 896 263	3 428 217	3 846 861	4 175 901	4 711 639	4 460 873	4 695 252

Pramen: MPSV

¹⁾ zajištění odborné praxe absolventů škol a získání kvalifikace mladistvých není zákonem č. 435/2004 Sb., o zaměstnanosti ve znění pozdějších předpisů, upraveno, tzn. již nedochází k vyřazení nových pracovních míst; výdaje úřadů práce vyplývají z dohod uzavřených před účinností tohoto zákona

²⁾ příspěvek osobám samostatně výdělečně činným (OSVČ) se zdravotním postižením na vytvoření a provoz chráněných pracovních míst

³⁾ podle § 120 zákona č. 435/2004 Sb., o zaměstnanosti, ve znění pozdějších předpisů (zahnuje regionální cílené programy k řešení nezaměstnanosti a Program na podporu obnovy nebo technického zhodnocení hmotného investičního majetku, který slouží zdravotnímu uplatnění osob se zdravotním postižením)

⁴⁾ zahrnují investiční pobídky a program na podporu tvorby nových míst

⁵⁾ zahrnuje náklady na informační materiály vydané ÚP a SZZ, ostatní programy podpory zaměstnanosti, náklady na APZ j. n., do roku 2006 též projekty ESF

⁶⁾ zahrnuje kapitálové a věcné výdaje vč. výdajů na platby, ost. platby za provedenou práci a pojistné

OZP - osoby se zdravotním postižením

CHPD - chráněná pracovní dílna

VPP - veřejně prospěšné práce

SÚPM - společensky účelná pracovní místa

Evropský systém jednotných statistik sociální ochrany (ESSPROS) byl vyvinut v sedmdesátých letech minulého století Statistickým úřadem EU (Eurostat) společně s odborníky z členských států Evropského společenství jako specifický nástroj vzájemně srovnatelného statistického sledování sociální ochrany v jeho členských státech a je během svého užívání v omezené míře podrobován metodickým korekcím, doplňkům a upřesněním. Pro využití tohoto systému v ČR byla v r. 2000 na základě dohody mezi ČSÚ a MPSV ustavena meziresortní pracovní skupina pod gescí našeho ministerstva, která řeší jeho zavádění v našich národních podmínkách. Zatím jsou za ČR zpracovány výstupní tabulky Základního systému ESSPROS v časové řadě 1995 – 2008, modulu počtu příjemců důchodů pro r. 2000 – 2008 (metodicky v definitivní mezinárodně srovnatelné podobě až od r. 2006) a v rámci vývoje modulu čistých dávek na sociální ochranu v řešitelské pracovní skupině pak údaje za léta 2002 – 2005. Pro modul čistých dávek byla dotvořena metodika a na jejím základě teprve započne regulérní závazný sběr a výpočet údajů tohoto modulu se zárukou jejich mezinárodní srovnatelnosti.

ESSPROS se člení na Základní systém (ZS) odpovídající standardním informacím o příjmech a výdajích v oblasti sociální ochrany a moduly poskytující doplňkové statistické informace. Veškeré transakce, které spadají do rámce ESSPROS, by měly být účetně podchyceny. V případech, kdy není účetnictví v potřebné míře k dispozici, je možné využít údajů ze statistických a jiných administrativních zdrojů, výjimečně i odborných odhadů.

Sociální ochrana je v ZS definována jako veškeré intervence ze strany veřejných nebo soukromých organizací, jejichž cílem je osvobodit domácnosti a jednotlivce od břemene stanoveného balíku rizik nebo potřeb za předpokladu, že neexistují simultánní reciproční ani individuální ujednání. Seznam rizik nebo potřeb je definován na základě dohody prostřednictvím těchto osmi funkcí sociální ochrany:

1. Nemocenská/zdravotní péče
2. Invalidita
3. Stáří
4. Pozůstalí
5. Rodina/děti
6. Nezaměstnanost
7. Bydlení
8. Sociální vyloučení, které není jinde klasifikováno

Základní systém řeší pouze sociální ochranu poskytovanou ve formě plateb v hotovosti, náhrad a přímo poskytovaného zboží a služeb domácnostem a jednotlivcům. Specifické informace potřebné k dokonalému monitorování daných funkcí systému jsou pak zabezpečovány v jednotlivých modulech.

9. Evropský systém jednotných statistik sociální ochrany (ESSPROS)

Základní systém ESSPROS stanovuje definice a popisuje třídění programů sociální ochrany. Za program sociální ochrany je považován zvláštní soubor pravidel podporovaných jednou nebo více institucionálními jednotkami, které řídí úhradu dávek sociální ochrany a jejich financování. Podmínkou je, že lze za takto definovaný program sestavit zvláštní účet příjmů a výdajů. Programy jsou tříděny do kategorií, přičemž důležitým kritériem je

- rozhodování (programy veřejné, soukromé),
- právní prosazování (programy povinné, nepovinné),
- stanovení nároků (programy příspěvkové, nepříspěvkové),
- rozsah (programy univerzální, obecné, speciální),
- úroveň ochrany (programy základní, doplňkové).

Příjmy programů sociální ochrany jsou v základním systému ESSPROS klasifikovány podle typu (sociální příspěvky, standardní příspěvky vlády, převody z jiných programů a další příjmy) a podle původu, tzn. z kterých institucionálních sektorů pocházejí. Rovněž výdaje programů sociální ochrany jsou klasifikovány podle typu nebo důvodu, pro který jsou vypláceny.

Systém ESSPROS identifikuje přesné důvody, pro které je dávka v rámci určitého programu poskytována, a zařídil ji do příslušné funkce a dále v rámci podrobnějšího členění. Rovněž umožňuje vymezení programů sociální ochrany s ohledem na zvyklosti a specifika každé členské nebo kandidátské země tak, aby pokrývaly veškeré ve společnosti existující dávky sociální ochrany a daly se jednoznačně zařadit podle výše zmíněných kritérií. Toto je jediný způsob, jak zajistit srovnatelné statistiky mezi zeměmi s vědomím, že se členské země do značné míry odlišují co do institucionální organizace systému sociální ochrany.

V tabulce 9.1 jsou prezentovány výdaje na sociální ochranu ZS ESSPROS podle jednotlivých funkcí sociální ochrany v časové řadě za r. 1995 až 2008. Podrobnější údaje a mezinárodní srovnání úrovně sociální ochrany v rámci EU i některých dalších evropských zemí dle metodiky ESSPROS lze pak nalézt na webových stránkách Eurostatu (v databázi CIRCA). Odtud jsou do tabulky 9.2 v časové řadě převzaty poslední zveřejněné údaje obsahující srovnání vybraných evropských zemí podle podílu jejich celkových výdajů na sociální ochranu k HDP.

Tabulka č. 9.1

Základní systém ESSPROS* - vývoj výdajů na sociální ochranu podle funkcí sociální ochrany

v mil. Kč

Funkce sociální ochrany	Rok															
	1995	1996	1997	1998	1999	2000	2001	2002	2003	2004	2005	2006	2007	2008		
1. Nemocenská/zdravotní péče	91 866	105 696	112 736	120 068	128 129	139 075	151 884	168 804	178 920	185 298	195 067	199 876	215 487	222 767		
2. Invalidita	18 412	22 382	25 817	28 634	30 661	32 037	35 302	37 479	40 685	41 493	43 040	49 752	52 431	54 786		
3. Stáří	86 406	101 726	123 576	140 002	150 247	160 644	169 625	182 541	185 229	193 614	211 897	225 545	252 205	278 865		
4. Pozůstalí	12 016	14 193	16 308	17 484	18 204	18 663	20 632	22 120	22 589	22 764	23 697	24 901	26 778	27 202		
5. Rodina/děti	29 442	31 434	32 589	32 626	33 904	34 984	36 452	38 738	38 477	44 164	41 765	44 040	58 787	53 559		
6. Nezaměstnanost	5 618	7 341	9 395	10 908	14 444	14 271	14 355	16 469	20 254	20 596	19 735	18 559	22 030	23 643		
7. Bydlení	43	688	938	1 818	2 458	2 710	2 720	3 038	2 904	2 623	2 547	2 389	2 205	2 194		
8. Sociální vyloučení/jinde neklasifikované	3 277	2 965	4 287	6 563	9 116	11 178	11 818	12 803	14 742	14 780	14 676	15 648	6 726	5 637		
Výdaje celkem**	247 080	286 425	325 646	358 103	387 163	413 562	442 788	481 992	503 800	525 332	552 424	580 710	636 649	668 653		

Pramen: MPSV

Údaje jsou zpracovány dle metodiky Eurostatu pro základní systém ESSPROS (ESSPROS Manual 1996 - vč. revizí).

* ESSPROS = Evropský systém jednotných statistik sociální ochrany,

** celkové výdaje nezahrnují administrativní náklady

9. Evropský systém jednotných statistik sociální ochrany (ESSPROS)

Tabulka č. 9.2

Podíl celkových výdajů na sociální ochranu k HDP*) ve vybraných evropských zemích s využitím dat ESSPROS**)

v % HDP

eurostat	Rok									
	1999	2000	2001	2002	2003	2004	2005	2006	2007	2008
EU27 - současné členské státy EU	-	26,4	26,6	26,9	27,2	27,1	27,1	26,7 p	25,7 p	26,4 p
EU25 - EU27 bez Bulharska a Rumunska	-	26,5	26,7	26,9	27,3	27,2	27,2	26,9 p	25,9 p	26,5 p
EU15 - členové EU do rozšíření v r. 2004	26,9	26,8	27,0	27,3	27,7	27,6	27,7	27,3 p	26,4 p	27,1 p
EA15 - státy s měnou Euro (eurozóna)	-	26,7	26,8	27,4	27,8	27,7	27,7	27,3	26,8	27,5
BE - Belgie	27,0	26,2	27,2	28,0	29,0	29,2	29,6	30,2	26,8	28,3
BG - Bulharsko	-	10,2	9,7	10,2	9,7	9,7	15,1	14,2	14,1	15,5
CZ - Česká republika	19,2	19,5	19,4	20,2	20,2	19,3	19,2	18,7	18,6	18,7
DK - Dánsko	29,8	28,9	29,2	29,7	30,9	30,7	30,2	29,2	28,8	29,7
DE - Německo	29,3	29,3	29,5	30,1	30,5	29,8	29,7	28,7	27,7	27,8 p
EE - Estonsko	15,4	13,9	13,0	12,7	12,5	13,0	12,6	12,1	12,3	15,1
IE - Irsko	14,6	13,9	14,9	17,2	17,8	18,0	18,1	18,4	18,9	22,1
EL - Řecko	22,7	23,5	24,3	24,0	23,5	23,6	24,6	24,6	24,5	26,0
ES - Španělsko	19,8	20,3	20,0	20,4	20,7	20,7	20,9	20,9	21,0 p	22,7 p
FR - Francie	29,9	29,5	29,6	30,4	30,9	31,3	31,4	30,7	30,5	30,8 p
IT - Itálie	24,8	24,7	24,9	25,3	25,8	26,0	26,4	26,6 p	26,7 p	27,8 p
CY - Kypr	-	14,8	14,9	16,3	18,4	18,1	18,4	18,4	18,1	18,4
LV - Lotyšsko	17,2	15,4	14,5	14,1	13,9	13,1	12,7	12,6	11,2	12,6 p
LT - Litva	16,3	15,8	14,8	14,1	13,6	13,4	13,3	13,4	14,5	16,2 p
LU - Lucembursko	20,5	19,6	20,9	21,6	22,1	22,3	21,7	20,4	19,3	20,1
HU - Maďarsko	20,3	19,5	19,2	20,3	21,2	20,6	21,9	22,4	22,4	22,7
MT - Malta	17,8	16,9	17,8	17,8	18,3	18,7	18,5	18,1	18,0	18,9
NL - Holandsko	27,1	26,4	26,5	27,6	28,3	28,3	27,9	28,8	28,3	28,5 p
AT - Rakousko	29,0	28,4	28,8	29,2	29,6	29,3	28,9	28,4	27,9	28,2
PL - Polsko	-	19,7	21,0	21,1	21,0	20,1	19,7	19,4	18,1	18,6
PT - Portugalsko	20,6	20,9	21,9	22,9	23,3	23,9	24,6	24,6	24,0	24,3
RO - Rumunsko	-	13,0	12,8	13,6	13,1	12,8	13,4	12,8	13,6	14,3
SI - Slovinsko	24,1	24,2	24,5	24,4	23,7	23,4	23,0	22,7	21,3	21,5 p
SK - Slovensko	20,2	19,4	19,0	19,1	18,2	17,2	16,5	16,3	16,0	16,0 p
FI - Finsko	26,4	25,1	25,0	25,7	26,6	26,7	26,7	26,4	25,4	26,3
SE - Švédsko	30,8	29,9	30,5	31,3	32,2	31,6	31,1	30,3	29,1	29,4 p
UK - Velká Británie	25,7	26,4	26,8	25,7	25,7	25,9	26,3	26,0	23,3	23,7 p
IS - Island	18,8	19,2	19,4	21,2	23,0	22,6	21,6	21,2	21,4	22,0
NO - Norsko	26,9	24,4	25,4	26,0	27,2	25,9	23,8	22,6	22,9	22,4
CH - Švýcarsko	27,4	27,0	27,7	28,5	29,2	29,3	29,3	28,0	27,3	26,4 p

Pramen: Eurostat (CIRCA - http://circa.europa.eu/Public/irc/dsis/esspros/info/data/esspros_public_data/publication)

(-) údaj není k dispozici

p = předběžný údaj

*) údaje hrubého domácího produktu dle metodiky Eurostatu harmonizované se standardy definovanými Evropským systémem účtů (ESA 1995)

**) ESSPROS = Evropský systém jednotných statistik sociální ochrany

Účelová neperiodická publikace

Není určena k prodeji na knižním trhu

Základní ukazatele z oblasti práce
a sociálního zabezpečení
ve vývojových řadách a grafech
2009

Zpracoval odbor analýz a statistik MPSV ČR
Vyšlo v roce 2010, vydání první, 450 výtisků, 52 stran
Vydalo Ministerstvo práce a sociálních věcí České republiky
Na Poříčním právu 1, 128 01 Praha 2

ISBN 978-80-7421-023-5
N e p r o d e j n é