

БЕЗПЕКА ПРАЦІ – СПРАВА КОЖНОГО РОБОТОДАВЦЯ ТА ПРАЦІВНИКА

ПОПЕРЕДЖЕННЯ НЕЩАСНИХ ВИПАДКІВ ПРИ РОБОТІ НА ВИСОТІ



Будівництво – сфера з багаторічними несприятливими показниками нещасних випадків на виробництві.

В основному це пов'язано з великою кількістю серйозних травм, які виникають під час падіння з висоти в малих і середніх будівельних компаніях, однак інформація в цій брошурі призначена для всіх суб'єктів, які здійснюють будівельну діяльність.

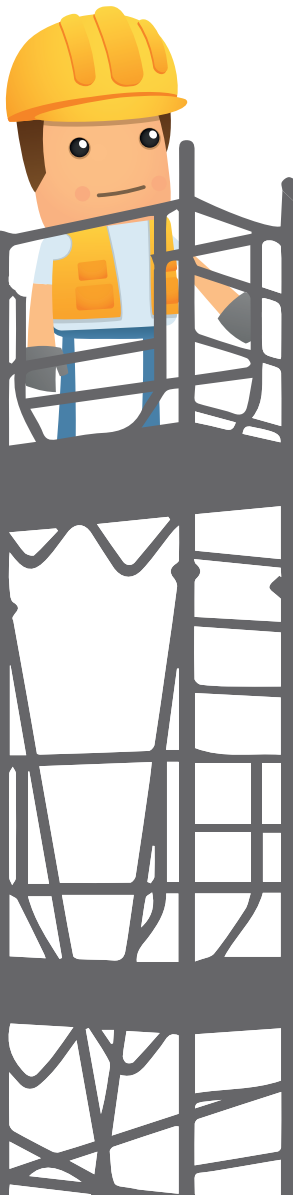
Робота на висоті

- ✓ роботою на висоті та глибинах вважаються робота та рух працівника, за яких йому загрожує небезпека падіння з висоти, падіння у глибину або колапсу; при цьому працівник має бути захищеним від падіння; захист працівників від падіння повинен забезпечуватися колективними або індивідуальними засобами захисту незалежно від висоти на всіх робочих місцях та дорогах над водою або іншими речовинами, де існує ризик заподіяння шкоди здоров'ю, та з висоти 1,5 м на всіх інших робочих місцях
- ✓ термін колективна безпека означає захисно-стримувальні споруди; вимоги до них зазначені у відповідних стандартах; крім стандартних вимог, необхідно дотримуватися інструкцій з монтажу та використання, що додаються до цих конструкцій або спеціально розроблених технологічних процедур
- ✓ при використанні колективного захисту від падіння на вільний край і від падіння через недостатньо несучу конструкцію при роботі на суцільних поверхнях можна захистити лише визначене місце роботи, а не всю площу
- ✓ засоби індивідуального захисту (ЗІЗ) від падіння застосовують у тих випадках, коли характер роботи не дозволяє або значно ускладнює використання технічного проекту
- ✓ також слід захистити та зберігти на висоті всі матеріали, інструменти та допоміжні засоби від падіння, ковзання та від вітру не тільки під час роботи, а й після її закінчення
- ✓ робоча зона повинна бути огорожена таким чином, щоб не загрозувати як працівникам, так і інтересам інших осіб

Основні обов'язки роботодавця

- ✓ роботодавець зобов'язаний забезпечити безпеку і охорону праці (БіОП) працівників з урахуванням ризиків можливої небезпеки для їх життя та здоров'я; роботодавець також зобов'язаний забезпечити охорону праці осіб, які присутні на робочому місці з його відома
- ✓ роботодавець зобов'язаний оцінювати ризики, виявляти причини та вживати заходів щодо їх усунення
- ✓ роботодавець забезпечує працівників навчанням з охорони праці на висоті та глибині, особливо робіт на висоті понад 1,5 м, де працівники не можуть працювати з твердих та безпечних робочих підлог, при роботі на рухомих робочих майданчиках, на драбинах висотою понад 5 м, та навчанням з використання ЗІЗ
- ✓ роботодавець зобов'язаний забезпечити працівників ЗІЗ, які повинні захищати працівників від ризиків, не загрозувати їх здоров'ю та не повинні перешкоджати виконанню роботи

ПРИНЦИПИ БЕЗПЕЧНОЇ РОБОТИ НА ВИСОТІ



Хід роботи на висоті

- ✓ під час виконання робіт висоту робочого місця необхідно збільшити для безпечної роботи працівників на нормальній висоті; нестабільні предмети не можна використовувати для збільшення робочого місця або виходу
- ✓ доступ до робочого місця має бути безпечним (сходи, пандуси, рампи); навіть тимчасові виходи мають відповідати всім вимогам безпеки

Основні вимоги до конструкції

► огороження

- ✓ висота перил має бути мін. 1,1м (допускається також висота поручнів 1м); невід'ємною частиною перил також є нижня горизонтальна рейка, яку зазвичай розміщують на висоті 0,15м
- ✓ одnobалочна огорожа з упором застосовується на висоті робочого місця, що захищається 1,5м-2м над прилеглою територією
- ✓ двобалочна огорожа з упором застосовується при висоті робочого місця, що захищається, над прилеглим середовищем більше 2м, середня поперечина може бути замінена відповідним заповненням

► ліси будівельні

- ✓ до кожного рихтування має бути технічна документація, в тому числі інструкція по монтажу, розбиранню та з регулярного технічного огляду
- ✓ при монтажі, експлуатації та розбиранні рихтування має бути забезпечено безпечний рух транспорту поблизу них, у тому числі пересування пішоходів
- ✓ будівельні ліси можуть спиратися тільки на досить несучий настіл, який може витримати навантаження від них та їх подальшою експлуатацією
- ✓ ліси складаються із вертикальних, поперечних, горизонтальних та діагональних з'єднань, що зумовлюють жорсткість конструкції
- ✓ рихтування повинні бути правильно закріплені; розташування анкерів та їхня несуча здатність повинні відповідати документації
- ✓ всі робочі поверхи лісів вище за рівень 2 м повинні бути обладнані двобалковими поручнями з упором
- ✓ настил будівельних рихтувань повинен бути неслизьким, захищеними від підйому та ковзання
- ✓ зазор між стіною та настилом лісів має бути більше 2.5 м, перила повинні бути по внутр.краю; при ширині вільного зазору до 0,4 м цей поручень може бути лише однобортним без упору для підлоги
- ✓ відстань між настилами лісів у точці зшивання рекомендується 1,9 м (не менше 1,75 м), у пішохідному підземному переході чи на першому поверсі має бути не менше 2,1 м
- ✓ користуватися лісами можна лише після їх повного монтажу та письмового прийому керівником або відповідальною особою

► засоби індивідуального захисту проти падіння

- ✓ засоби індивідуального захисту повинні відповідати характеру виконуваної роботи, ризикам та погодній ситуації та забезпечувати безпечне пересування, мати маркування CE та супроводжуватися інструкціями, що містять усі вимоги щодо використання, регулювання, перевірки, обслуговування, зберігання тощо; з засобом також слід поводитися відповідно до інструкції
- ✓ працівник, керуючий технологічним процесом та роботами на висоті, зобов'язаний визначити точку кріплення засобів особистої безпеки, забезпечити надійне їх закріплення у всій небезпечній зоні, провести візуальний огляд ЗІЗ, які він використовує перед і після кожного використання та повинен проводити технічні огляди та функціональні випробування експлуатованих ЗІЗ відповідно до вимог інструкції виробника