



PORADNA

Jak je to se sociálními dávkami po návratu z ciziny

čtete na straně 3



ZAMĚSTNANOST

Nový zákon o zaměstnanosti pozitivně ovlivnil trh práce

čtete na straně 2



OCENĚNÍ

Kdo získá „Cenu dětského bezpečí zlaté srdce 2005“?

čtete na straně 4

Slovo ministra

Přípravy na důstojné stárnutí



Dožíváme se stále vyššího věku a počet narozených dětí je nižší než v minulosti. Počet starších lidí v České republice se tak postupně zvyšuje. Podle nedávno zveřejněných statistických údajů žilo v roce 2004 v naší zemi 14% občanů starších 65 let. V roce 2030 by to mělo být už 22,8% a v roce 2050 pak 31,3% populace České republiky, což představuje přibližně 3 miliony osob.

Snaha o přizpůsobení jednotlivých politik uvedenému demografickému vývoji vedla k přijetí Národního programu přípravy na stárnutí na období let 2003–2007. Dokument obsahuje řadu opatření v oblasti zaměstnanosti, péče o zdraví, sociálního zabezpečení, bydlení, vzdělávání, sociálních služeb, jejichž cílem je vytvořit takové podmínky, které starším lidem umožní prožít nezávislý a kvalitní život.

Ocítli jsme se v polovině tohoto období, a proto je vhodná doba zhodnotit, jak dalece je program plněn. Ministerstvo práce a sociálních věcí (MPSV) připravilo na základě podkladů příslušných resortů vůbec první zprávu o plnění tohoto programu.

Nemá cenu vyjmenovávat všechny aktivity, které MPSV od přijetí programu za svůj resort realizovalo. Kdo má zájem se blíže se všemi seznámit, zpráva o plnění je k dispozici na webových stránkách na adrese www.mpsv.cz. Zmíním jen některé.

Věk by se nikdy neměl stát důvodem k diskriminaci, a to ani v pracovněprávních vztazích. Zejména v předúdobovém věku je důležité mít zaměstnání, které odpovídá skutečným možnostem a schopnostem člověka. Nový zákon o zaměstnanosti, který nabyl účinnosti 1. října loňského roku, upravuje rovné zacházení a zakazuje přímou i nepřímou diskriminaci na základě věku. Úřady práce se při realizaci aktivní politiky zaměstnanosti také věnují osobám starším 50 let se zvýšenou péčí.

Snážíme se podporovat život seniorů v přirozeném domácím prostředí. Tato podpora je obsažena i v návrhu zákona o sociálních službách, v němž je legislativně zakotvena celá škála terénních služeb, které umožní seniorům setrvat v jejich přirozeném (domácím) prostředí. Návrh zákona dále zavádí příspěvek na péči ve výši 1500 až 11 000 Kč, jehož příjemcem bude osoba potřebující sociální službu. MPSV každým rokem podporuje v rámci výběrového dotačního řízení na nestátní neziskové subjekty poskytující sociální služby seniorům v jejich přirozeném prostředí.

Pokud se podíváme směrem do budoucna, čekají nás především další jednání o důchodové reformě, na jejíž přípravě se významně podílelo MPSV. Z případné dohody parlamentních politických stran pak vzejdou konkrétní úkoly pro legislativní práci. Je naší snahou, aby práce na důchodové reformě započaly ještě před volbami do Poslanecké sněmovny v příštím roce a lidé měli co nejdříve jasnou představu, za jakých podmínek a v kolika letech budou do penze odcházet.

Konec roku je také příležitostí bilančovat uplynulý rok. Jsem přesvědčen, že úředníci našeho ministerstva odvádějí dobrou práci, a věřím, že i příští rok bude stejně úspěšný, jako ten letošní, ne-li úspěšnější.

Všem přeji krásné a klidné vánoční svátky!

Ing. ZDENĚK ŠKROMACH
MÍSTOPŘEDSEDA VLÁDY A MINISTR PRÁCE A SOCIÁLNÍCH VĚCÍ

Za prvních devět měsíců letošního roku byly uloženy pokuty za skoro 30 milionů Kč

Obracejte se na inspektoráty práce

Pokud je občan přesvědčen, že zaměstnavatel porušuje pracovněprávní předpisy, může se od začátku července tohoto roku obracet také na Státní úřad inspekce práce a jemu podřízené oblastní inspektoráty práce.

Inspektoráty práce kontrolují dodržování právních předpisů v oblastech uzavírání, změn a ukončování pracovního poměru, pracovní doby, doby odpočinku, dovolené, překážek v práci, mzdy nebo platu, náhrady mzdy nebo platu, náhrady cestovních výdajů. Dále pak v oblasti bezpečnosti práce a právních předpisů o zaměstnávání zaměstnanců, mladistvých zaměstnanců, zaměstnanců pečujících o děti a těch zaměstnanců, kteří především sami dlouhodobě pečují o převážně nebo úplně bezmocnou osobu. V kompetenci inspektorátů práce je také kontrola dodržování právních předpisů upravujících povolenou činnost dětí a dodržování zákazu dětské práce.

Co zbylo NA ÚŘADY PRÁCE?

Úřady práce kontrolují dodržování zákona o zaměstnanosti a zákona o ochraně zaměstnanců při platební neschopnosti zaměstnavatele. Stručně řečeno, zabývají se nelegálním zaměstnáváním, diskriminací zájemců o zaměstnání z jakýchkoliv důvodů, tzv. „švarcsystémem“, zprostředkováním zaměstnání a kontrolou dodržování dalších povinností zaměstnavatelů vyplývajících jim ze zákona o zaměstnanosti a zákona o ochraně zaměstnanců při platební neschopnosti zaměstnavatele.

Pokračování na straně 3



PHOTOGRAPHIE JAMES PHOTO AGENCY/DREAMSTIME.COM

16 dní proti genderovému násilí

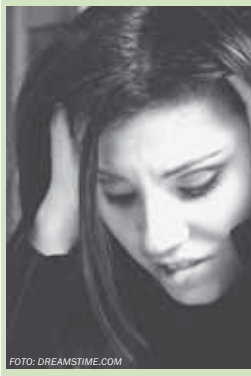


FOTO: DREAMSTIME.COM

Už je tomu šest let, co byl 25. listopad oficiálně vyhlášen Valným shromážděním OSN za Mezinárodní den proti násilí na ženách. Toto datum bylo vybráno kvůli události, která se odehrála v roce 1960 v Dominikánské republice. Tehdy nechal vládnoucí režim brutálně zavraždit tři sestry Mirabalovy – známé bojovnice za práva žen. Neoficiálně byl tento den slaven již od 80. let minulého století. Za Mezinárodní den proti násilí páchanému na ženách byl vyhlášen v Bogotě na kongresu latinskoamerických a karibských ženských organizací už v roce 1981. U nás se slavil poprvé před deseti lety. V mnoha zemích se k této příležitosti pořádají různé informační akce, které mají zvýšit povědomí o genderovém násilí.

V České republice se již tradičně pořádá akce s názvem „16 dní proti genderovému násilí“. Jedná se o projekt ženských neziskových organizací sdružených v tzv. Koordinačním kruhu proti násilí na ženách. Letos byl projekt, který byl ukončen 10. prosince v Den lidských práv, zaměřen na to, aby si lidé neztotožňovali násilí na ženách pouze s domácím násilím. Jedná se o širší pojem, do kterého spadají i obchod se ženami, nucená prostituce, nucená práce nebo znásilňování.



Z. Baudyšová: Chceme v lidech zlomit lhostejnost

Odhaduje se, že je u nás ročně týráno 20 až 40 tisíc dětí. Trauma si z takového zacházení nese dítě po celý život. V říjnu letošního roku zahájila Nadace Naše dítě celorepublikovou kampaň nazvanou Stop násilí na dětech. Především o ní jsme si povídali s ředitelkou nadace a členkou představenstva Evropské federace proti komerčnímu zneužívání dětí se sídlem v Bruselu Ing. Zuzanou BAUDYŠOVOU.

Paní ředitelko, co je hlavním cílem kampaně?

Kampaň Stop násilí na dětech se především snaží prolomit lhostejnost lidí k násilí páchanému na dětech. Pokud pomoc takto postiženému dítěti nevnímáme jako morální povinnost, tak je tu zákonná povinnost. Paragrafy trestního zákoníku jasné říká, že povinností každého je buď zamezit dalšímu ubližování, nebo alespoň tuto skutečnost oznámit orgánům činným v trestním řízení. Součástí této kampaně je i zřízení Linky právní pomoci, která zahájila svou činnost dne 23. listopadu 2005.

S čím se na ni mohou lidé obracet?

Linka právní pomoci s telefon-



Jak dlouho bude kampaň probíhat?

Kampaň by měla být dlouhodobá, je to nadační běh na dlouhou trať. Kampaň chceme oživit

novými prvky. Měla by trvat několik let, protože kultivace společnosti neprobíhá ze dne na den. Ale zatím si netroufám říct, jestli bude trvat rok, dva, tři... Všechno je o správných myšlenkách, lidech, ale bohužel i o financích.

Vaše jméno je spojeno i s Linkou bezpečí. Nezapomínáte na ni?

Určitě nezapomínám, vždyť je to spolu s mou rodinou a nadací to nejlepší, co se mi v životě povedlo. Nadace Naše dítě je stále hlavním partnerem Linky bezpečí a Rodičovské linky. Po 10 letech činnosti Linky bezpečí přestala Nadace Naše dítě vytvářet linkám zájem. Za činnost linky a její financování je plně zodpovědné Sdružení Linka bezpečí. Linka je už velká školačka, je jí 11 let a doufám, že bude odvádět i v budoucnu stejně výbornou práci jako ve svém prvním desetiletí.

Pokračování na straně 2

Zaměstnanost v ČR stoupá

Míra nezaměstnanosti v České republice mezitím klesá. V souvislosti s tímto faktem se v ČR zvyšuje zaměstnanost. Vyplyvá to z výsledků výběrových šetření pracovních sil ČSÚ, které má Ministerstvo práce a sociálních věcí (MPSV) k dispozici.

V 1. pololetí letošního roku pracovalo v České republice 4 727 600 lidí. Ve srovnání se stejným obdobím roku 2004 to je o 39 400 pracujících více. Celková míra zaměstnanosti činila 64,4%, což je o 0,4% více než v roce 2004.

Úřady práce (ÚP) registrovaly v průměru 530 000 uchazečů o zaměstnání. To je o 17 600 méně než v 1. pololetí roku 2004. Počet nově hlášených uchazečů se snížil a na druhé straně vzrostl počet těch, kteří z evidenci odešli.

Na této situaci se pozitivně projevuje dopad nového zákona o zaměstnanosti, který zprůšňuje podmínky pro zapsání uchazečů do evidenci úřadů práce a také jejich případné vyřazení. Zejména v případech, kdy s ÚP dotýčný nespolečně pracuje a nejeví snahu hledat si práci. Nová právní norma přinesla také řadu opatření pro zvýšení zaměstnatelnosti tzv. rizikových skupin (dlouhodobě nezaměstnaní, lidé se zdravotním postižením, absolventi, rodiče po rodičovské dovolené, osoby starší 50 let apod.). ÚP

nabízejí uchazečům mimo jiné rekvalifikační kurzy nebo vypracování individuálních plánů, které jim „ušší“ na míru a v jejich rámci věnují dotyčnému zvýšenou péči. Zaměstnavatelé mohou dostat například příspěvky na zřízení pracovního místa a na jeho provoz nebo příspěvek při přechodu na nový podnikatelský program. Stát navíc podporuje prostřednictvím dotací podniky, které vytvoří nová pracovní místa v okresech s vysokou mírou nezaměstnanosti.

MPSV zahájilo 1. ledna 2004 na všech ÚP realizaci programu prevence před dlouhodobou nezaměstnaností „První příležitost“, který je určen všem uchazečům o zaměstnání do 25 let věku a do 6 měsíců jejich evidence (včetně absolventů). Cílem programu je nabídnout každému mladému člověku bez práce zaměstnání nebo zvýšit jeho zaměstnatelnost, a to formou poradenských aktivit, školení, rekvalifikační, odborné praxe nebo jiným opatřením. Od 1. 1. 2007 probíhá na všech úřadech práce obdobný program „Nový



start“ určený uchazečům nad 25 let a do 12 měsíců evidence. V současné době se tento program testuje na deseti ÚP.

Opatření, která pomohou snížit nezaměstnanost v ČR,

nejsou jen v kompetenci Ministerstva práce a sociálních věcí. Na zvyšování zaměstnatelnosti se musí podílet a podílejí všechny resorty společně včetně sociálních partnerů.

Konference o rodině je na webu MPSV

„Rodina a rodičovství na prahu 21. století – podoba a proměny rodiny, partnerství a rodičovství v současné společnosti jako výzva pro politickou praxi“ – tento dlouhý název měla konference, kterou uspořádalo naše ministerstvo 10. a 11. listopadu t. r. v prostorách kláštera Na Slovanech (Emauz).

Jahn, zvláštní expertka na problematiku ochrany dětských práv a ředitelka oddělení ochrany dětských práv švédského ministerstva zdravotnictví a sociálních věcí, Brigitte Cizek, ředitelka Rakouského institutu pro výzkum rodiny, a další špičkoví odborníci na problematiku rodinné politiky.

Jedním z hlavních bodů byla i diskuse o Národní koncepci rodinné politiky, kterou 12. října t. r. schválila vláda. Tento dokument je prvním materiálem svého druhu a jeho cílem je posílit pozici rodiny v české společnosti, vytvořit všestranné příznivější společenské klima



FOTO: T. REZEK

i podmínky pro rodinu a umožnit lidem sloučení profesních a rodičovských rolí.

Pro ty, kteří mají zájem zhlédnout nebo si poslechnout nejdůležitější projevy, připravili

lo MPSV video- a audiozáznam. Vše je k dispozici na internetových stránkách ministerstva www.mpsv.cz (dostupné z <http://www.mpsv.cz/clanek.php?lg=1&id=2157>).

Náš sociální systém bude chráněn

Občanům Evropské unie a jejich rodinným příslušníkům, kteří se stanou neodvratitelnou zátěží pro český systém sociální péče, bude moci být od příštího roku zrušen povolení k přechodnému pobytu. Rozhodla o tom Poslanecká sněmovna. Novou právní úpravu musí ještě posoudit Senát a schválit prezident.

Česká republika je už více než rok členem Evropské unie. Musí tedy mimo jiné respektovat právo EU. V praxi to znamená, že občané členských států Evropské unie mají stejná práva jako občané ČR. Pokud tedy v České republice legálně pracuje občan členského státu, a přispívá tak do sociálního systému ČR, může také čerpat sociální dávky.

Pokud ale cizinec v ČR nepracuje a pouze čerpá sociální dávky, může za určitých podmínek představovat pro ČR neodvratitelnou zátěž. V tom případě je na obecním úřadu s rozšířenou působností, aby posoudil, zda tento člověk skutečně ztěžuje sociální systém. Rozhodnutí musí padnout na základě přesné stanoveného bodového ohodnocení, kdy se posuzuje například délka legálního pobytu dané osoby na území ČR, doba, po kterou tato osoba přispívala do systému sociálního pojištění, nebo získaná kvalifikace.

Takové rozhodnutí je pak důvodem k odejmutí oprávnění k pobytu na území ČR. Tuto skutečnost musí obecní úřad sdělit příslušnému útvaru Policie ČR, která situaci znovu pečlivě přezkoumá. Mimo jiné musí posoudit, zda je rozhodnutí o odejmutí oprávnění k pobytu na území ČR přiměřené z hlediska závažnosti do soukromého nebo rodinného života cizince. Samo označení osoby za neodvratitelnou zátěž nemá za následek odejmutí právem priznaných sociálních dávek, takový následek má až odejmutí oprávnění k pobytu.

Pokud policie rozhodne o ukončení pobytu, vydá cizinci výjezdní příkaz, ve kterém bude stanoveno, dokdy musí dočasně z ČR vycestovat.



FOTO: EPA

Seminář k důchodové reformě

Jak jednotlivé reformy plní (či neplní) očekávání a jaké problémy se objevují během implementace? Jak ovlivňuje důchodový systém či jeho reforma zaměstnanost starších pracovníků? Jak lze posílit společenskou akceptaci důchodové reformy a jakou roli v tom může sehrát sociální dialog? To jsou hlavní otázky, na které se snažili najít odpovědi účastníci semináře k důchodové reformě pořádaného našim ministerstvem.

Akce proběhla 5. a 6. prosince t. r. v pražském Černínském

paláci a kromě českých zástupců v čele s ministrem práce a sociálních věcí Zdeňkem Škromachem a náměstkem ministra pro oblast sociálního pojištění a příjmové politiky Jiřím Hofmanem se jí zúčastnili i hosté ze zahraničí. K těm nejzávažnějším patřil regionální ředitel MOP pro Evropu a střední Asii Friedrich Buttler. O zkušenostech s probíhajícími nebo připravovanými důchodovými reformami hovořili přední odborníci z Polska, Maďarska, Estonska, Slovenska, Slovinska, Francie a USA.



Mezi pozvanými účastníky byli zástupci ministerstev, poslanci, senátoři, zástupci krajů, neziskového sektoru a akademické obce. Celkem se přihlásilo asi 120 účastníků. Přednášeli jim přední domácí i zahraniční odborníci. Ze zahraničních účastníků to byli například Dr. Fred Deven, ředitel Centra pro populační a rodinné studie z Belgie, Bragi Gudbrandsson, ředitel Národní agentury pro ochranu dětí z Islandu, Carin

Z. Baudyšová: Chceme v lidech zlomit lhostejnost

Dokončení ze strany 1

Kdybyste měla zhodnotit, jaká byla situace před těmi 11-12 lety a jaká je dnes, na co byste upozornila?

Když se ohlédnou zpátky, na dvacet let od založení Nadace Naše dítě, tak vidím, že je za námi spousta užitečné a dobré práce pro ochranu dětí. Přesto není zřetelný pokles toho, proč jsem nadací a Linku bezpečí spolu se svými kolegy zakládala a to je především pokles případů, kdy je dítě zneužíváno nebo týráno. Jsem ráda, že už existují celostátní statistiky MPSV a MV ČR a tyto případy se evidují. Bohužel z nich vyplývá, že počty případů násilí páchaného na dětech, tzn. syndromu týraného a zneužívaného dítěte, mírně stoupají. To byl vlastně také hlavní důvod vzniku nové kampaně Stop násilí na dětech.

Na druhou stranu není možné nárůst případů zneužívání dětí klasifikovat spíše jako úspěch, že lidé nejsou lhostejní a takové případy oznamují?

V minulém režimu se ani nepřipustilo, že existují v Československu týrané nebo zneužívané děti. Za těch uplynulých šestnáct let od sametové revoluce se ale udělalo v tomto směru hodně práce. Týráni děti bohužel není mýtus, ale realita. Dětská prá-



va jsou dnes všeobecně známá, jsou šířeny myšlenky Úmluvy o právech dítěte a děti si už dnes uvědomují, co je tabu chování a které věci na nich a s nimi nikdo nesmí páchat. Je velký úspěch, že o těchto věcech s nimi už otevřeně hovoříme. Přesto si myslím, že je v lidech pořád ještě velká dávka lhostejnosti k tomu, co se okolo nich děje. Navíc se díky otevření hranic objevují nové fenomény, jako je komerční zneužívání

děti – tedy dětská prostituce, dětská pornografie a obchod s dětmi.

Jste členkou představenstva Evropské federace proti komerčnímu zneužívání dětí. Jak si v této oblasti vede Česká republika?

Nejprve musím říct, že jsem velmi ráda, že jsme Evropané. Je znát tlak z ostatních zemí, abychom vyvíjeli v oblastech ochrany dětí spolupracovali. I v ČR jsme zachytili první přípa-

dy komerčního zneužívání dětí a obávám se, že s volným pohybem osob v rámci Evropy a i dalších kontinentů bude těchto případů přibývat. Hodně mediálně známá je německá iniciativa o dětské prostituci v chebském pohraničí. Podle mého není důležité studovat motivaci paní Schauerové z Kara a rovněž tak je zbytečné hledat odpověď na otázku, zda jsou více na vině němečtí pedofilové, nebo chebské rodiče, kteří děti k prostituci nabízejí. Důležité je si uvědomit, že tento jev u nás existuje, a věnovat mu větší pozornost. Vítám např., že ministerstvo vnitra zřídilo speciální oddělení zabývající se dětskou pornografií, od které se často odvíjí další trestná činnost páchaná na dětech.

Spolupracuje vaše nadace s některými subjekty ze zahraničí v této oblasti?

Jistě. Nadace Naše dítě je například zodpovědná za vyhledání organizací, které jsou činné v oblasti pohřešovaných a komerčně zneužívaných dětí v České republice. Tyto subjekty budou zveřejněny na mezinárodním webu Evropské federace v Bruselu. Na konci listopadu se dokončil výběr těchto organizací. Po vyplnění náročného dotazníku budou tyto organizace v dubnu příštího roku v součinnosti s naší nadací zveřejněny, a to včetně jejich

kontaktních údajů, na zmíněném mezinárodním webu.

Možná jsou mezi našimi čtenáři ti, kteří už delší dobu přemýšlejí o tom, že by zavolali na Linku bezpečí nebo Linku právní pomoci. Co byste jim poradila?

Jednoznačně jejich naléhavou situaci řešit. Děti nabádáme, aby nekrýly a netolerovaly žádné násilí, fyzické, psychické, zneužívání či šikanu. Každý násilný čin je třeba řešit a měli bychom ho řešit nejen kvůli sobě, ale před tyranem musíme ochránit i ty druhé, třeba i slabší, kteří by se mohli stát jeho obětí po nás. Nejhorší je uzavřít se do sebe, trápit se a nic nedělat.

Na závěr se vás – jako každého zpovidáního – zeptám, kterou vlastnost by si podle vás měl člověk v sobě pěstovat, aby byl jak v profesním, tak soukromém životě úspěšný a spokojený?

Život každého z nás je jedinečná příležitost. Dětem bychom neměli promarnit. Myslím si, že člověk by si měl vždy zachovat svou tvář a nezapřevěřit se sobě samému a snažit se dobré věci sunout dopředu a s těmi špatnými se nikdy nesmířet a dělat všechno pro to, aby zla a ubližování bylo co nejméně.

TOMÁŠ REZEK

Obracejte se na inspektoráty práce



**Číslo měsíce
29 977 800**

Taková je výše pokut (v Kč) za období leden až září 2005, které uložili zaměstnavatelům kontrolori úřadů práce.

*JAMES HARDY

Dokončení ze strany 1

Jednoduše řečeno – úřady práce se zabývají vztahy, které předcházejí pracovnímu poměru, a nelegálním zaměstnáním, a oblastní inspektoráty práce se zabývají porušováním povinností vyplývajících z pracovního poměru. Ani jeden z uvedených státních orgánů však není oprávněn řešit či vymáhat individuální nároky zaměstnance (např. vyhotovení pracovní smlouvy, peněžní plnění, vydání zápočtového listu). Tyto problémy by měli zaměstnanci řešit v souladu s ustanovením § 207 zákónu práce, a to soudní cestou.

V konkrétním případě je proto vždy nezbytné rozlišovat případy, kdy zaměstnavatel jednal v rozporu s právními předpisy při procedurálních otázkách, což řeší výše uvedené kontrolní orgány, a kdy se jedná o pracovníprávní spor mezi zaměstnavatelem a zaměstnancem o nároky vyplývající z pracovního vztahu. Tyto spory pak projednávají soudy a také o nich rozhodují.

Trocha čísel

Dodržování pracovníprávních předpisů kontrolují úřady práce pravidelně, a to na základě plánu kontrolní činnosti a také na základě pod-

nětí občanů. Podle současné právní úpravy může úřad práce uložit pokutu za porušení pracovníprávních předpisů až do výše 2 milionů korun.

Úřady práce (ÚP) provedly od ledna do září 2005 celkem 7771 kontrol. Ve 3578 případech nezjistily žádné závady. Kontrolori uložili 1278 pokut v celkové výši 29 977 800 Kč.

Během 3. čtvrtletí 2005 zaměstnavatelé nejčastěji porušovali zákon o zaměstnanosti. Kontrolori ÚP zjistili celkem 924 porušení tohoto právního předpisu. Ve 258 případech firmy zaměstnávaly cizince bez povolení k zaměstnání nebo

povolení k pobytu či neinformovaly příslušný úřad práce o tom, že zaměstnávají cizince, u kterého ÚP nevyžaduje povolení k zaměstnání. Zaměstnavatelé v 98 případech prakticky tzv. „švarcsystém“.

Pokud jde o dodržování zákona o ochraně zaměstnanců při platební neschopnosti zaměstnavatele (tzv. insolvence), porušili zaměstnavatelé svou povinnost v tomto období ve 23 případech. Zákon nejčastěji porušovali tím, že nepředložili příslušnému úřadu práce ve stanovené lhůtě (do 14 dnů) písemný seznam služebních mzdových nároků všech svých zaměstnanců.

Kontrolori zjistili, že během 3. čtvrtletí letošního roku se zaměstnavatelé dopustili ve 28 případech diskriminace v oblasti přijímání nových zaměstnanců. Nejvíce porušení se týkalo diskriminace z důvodu pohlaví a věku.

Přibližně 62% kontrol provedly úřady práce u menších firem, které zaměstnávají maximálně 25 zaměstnanců. Z celkového počtu podniků, kterým kontrolori uložili pokutu, připadá 80% právě na tyto zaměstnavatele. Průměrná výše sankce v tomto sektoru byla 26 280 Kč. Úřady práce ukládají menším firmám pokuty spíše nižší, protože jsou si vědomy toho, že by vyšší částka mohla být v těchto případech likvidační. Cílem je, aby sankce měly spíše motivační charakter, a nepřispěly tak ke zhoršení situace na trhu práce.

2 otázky pro...

Práce na novém zákoníku práce



Mgr. Ludmila Tomanová, ředitelka odboru pracovníprávní legislativy a kolektivního vyjednávání MPSV

... ředitelka odboru pracovníprávní legislativy a kolektivního vyjednávání MPSV Mgr. Ludmila Tomanovou

Pani ředitelko, jak dlouho se pracovalo na novém zákoníku práce?

Práce na přípravě nového zákoníku práce započaly již v polovině 90. let, kdy šlo zejména o odborné diskuse a formulaci prvních principů. Vzhledem k tomu, že ve druhé polovině 90. let bylo věnováno maximální úsilí především harmonizaci českého právního řádu s právem ES, byly v oblasti pracovníprávních vztahů provedeny srovnávací analýzy právní úpravy pracovníprávních vztahů z požadavky právních aktů ES, zejména příslušných směrnic. Na základě těchto analýz bylo konstatováno, že je třeba v některých oblastech naší pracovníprávní úpravy doplnit, někde upravit, tak aby byla v souladu se zmíněnými dokumenty ES (např. úpravu hromadného propouštění, práv zaměstnanců při převodech podniků, bezpečnosti a ochrany zdraví při práci, pracovní doby a dalších). Proto bylo v roce 1998 rozhodnuto, že nejprve by měl být zajištěn soulad s právem ES, a to formou novely stávajícího zákoníku práce, a poté bude připraven nový zákoník práce. V roce 2000 pak schválil Parlament ČR tzv. euronovelu zákoníku práce (zákon č. 155/2000 Sb., který nabyl účinnosti k 1. 1. 2001).

V roce 2001 byl vládě předložen materiál „Základní přístupy k právní úpravě zákoníku práce“, který vláda vzala na vědomí. MPSV poté připravilo věcný záměr nového zákoníku práce, který byl v roce 2003 předložen do připomínkového řízení. Tento věcný záměr vláda neprojednala a v polovině roku 2004 rozhodla o urychlení prací a o přípravě paragrafovaného znění návrhu nového zákoníku práce. Tento návrh byl vládě předložen 30. května letošního roku.

Kdo všechno na jeho přípravě spolupracoval?

Na přípravě paragrafovaného znění návrhu nového zákoníku práce spolupracovali s MPSV zástupci odborů – CMKOS a ASO, dále pak Asociace pro rozvoj kolektivního vyjednávání (AKV).

Poradna

Sociální dávky po návratu ze zahraničí

Od ledna 2005 pracuji ve Velké Británii a můj pracovní pobyt se blíží ke konci. Snažil jsem se najít informace ohledně nároku a způsobu poskytnutí sociálních dávek po návratu zpět do ČR, ale zatím bez úspěchu. Proto vás prosím o zodpovězení následujících otázek: Mám nárok na podporu v nezaměstnanosti po návratu zpět do ČR? Pokud ano, kde budu žádat (země, úřad) a jaké euroformuláře budu potřebovat? Kdo bude sociální dávky vyplácet? Velká Británie, nebo ČR a v jaké výši? Bude mít manželka nárok na rodinné dávky, pokud otěhotní v průběhu pobytu ve Velké Británii?

Ve vaší situaci záleží na tom, zda jste tzv. přeshraničním pracovníkem /tzn. zda jste se v průběhu zaměstnání ve Velké Británii (VB) vrátil do ČR minimálně jednou za týden/, či nikoli.

Pokud byste byl přeshraničním pracovníkem (a vrátil se tedy každý týden do ČR), měl byste nárok na dávky v nezaměstnanosti výlučně vůči ČR a výše těchto dávek by vám byla vypočtena ze skutečného platu dosahovaného ve VB, přepočteného na korunu.

Pokud přeshraničním pracovníkem nejste (což se dá vzhledem ke vzdálenosti VB–ČR předpokládat), máte dvě možnosti: 1. Po ukončení vašeho zaměstnání ve VB máte možnost požádat o britské dávky v nezaměstnanosti. Abyste mohl tyto dávky pobírat, musíte splnit podmínky, které pro přiznání dávek v nezaměstnanosti stanoví britské právní předpisy (pokud by britské právo pro přiznání dávek v nezaměstnanosti vyžadovalo dosažení určité doby předchozích zaměstnání, budou se vám pro tyto účely započítávat i doby odpracované v ČR).

Britské dávky v nezaměstnanosti vám mohou být při splnění daných podmínek vypláceny do ČR (tzn. transfer dávek). Abyste mohl v ČR pobírat dávky v nezaměstnanosti, které vám přiznal britský úřad práce, budete potřebovat vyplněný formulář E 303 o transferu dávek. Tento formulář vám vydá britský úřad práce (pokud vám bude dle britských právních předpisů přiznána podpora v nezaměstnanosti).

Podmínkou nároku na transfer britských dávek do ČR je registrace u britského úřadu práce jako nezaměstnaná osoba, podání žádosti o dávky v nezaměstnanosti, splnění podmínek pro přiznání dávek v nezaměstnanosti dle britských právních předpisů a abyste byl k dispozici britskému úřadu práce minimálně 4 týdny poté, co jste se stal nezaměstnanou osobou (tzn. musel byste po tuto dobu ještě zůstat ve VB – britský úřad práce vám však může z důležitých důvodů povolit i dřívější odjezd).

Po návratu do ČR byste se pak musel zaregistrovat u našeho úřadu práce v sedmidenní lhůtě po příjezdu. Maximální doba, po kterou pak můžete britské dávky v ČR pobírat, je 3 měsíce. Po tuto dobu si budete hledat zaměstnání v ČR a budete veden jako obvyklý uchazeč o zaměstnání na úřadu práce, budete pobírat pouze dávky ve výši, v jaké vám je



PHOTOGRAPHER: NICHOLAS MONU / AGENCY DREAMSTIME.COM

příznal britský Jobcentre. Po uplynutí doby transferu (3 měsíce) budete mít nárok už pouze na dávky v nezaměstnanosti přiznané podle českého právního řádu (doba pobírání britských dávek vám bude započítána na českou podpůrnou dobu – tj. o tuto dobu vám bude česká podpůrná doba zkrácena).

2. Pokud byste nežádal o britské dávky v nezaměstnanosti a vrátil se ihned po ukončení pracovního poměru do ČR, můžete o podporu v nezaměstnanosti požádat na českém úřadu práce a výše dávek vám bude vypočtena podle normální mzdy odpovídající ekvivalentnímu zaměstnání v ČR (tj. pokud jste ve VB vykonával např. práci tlumočnicka, bude vám podpora vypočtena z normální mzdy, které dosahuje tlumočnicků v ČR).

V tomto případě je potřeba, aby vám britská instituce potvrdila dobu, kterou jste ve VB odpracoval, a profesí a druh práce, kterou jste vykonával. Pro tyto účely slouží formulář E 301 (Potvrzení týkající se dob, které budou brány v úvahu pro poskytování dávek v nezaměstnanosti), který vám vystaví Inland Revenue, Centre for Non-Residents, Benton Park View, Newcastle upon Tyne, NE98 1ZZ, Great Britain. O vystavení tohoto formuláře je možné požádat i zpětně z ČR (tj. korespondenčně).

Záleží tedy na vás, zda podstoupíte poněkud komplikovanější proceduru a požádáte o britské dávky, které si následně můžete po 3 měsících nechat „převádět“ do ČR na základě formuláře E 303 (tzn. transfer dávek – upozorňuji však na podmínku zůstat po 4 týdny k dispozici britskému úřadu práce, který vám může zprostředkovat jiné zaměstnání ve VB, může vám však také tuto lhůtu zkrátit), nebo o dávky požádat až v ČR.

Pokud byste využil možnosti transferu britských dávek do ČR, byly by vám zde tyto dávky vypláceny v korunách (po přepočtu dle aktuálního kurzu) a z pohledu výše dávek by to pro vás bylo pravděpodobně výhodnější.

Co se týče právního základu výše uvedených informací – možnost transferu dávek upravuje čl. 69 evropského Nařízení 1408/71, možnost pobírání dávek v nezaměstnanosti ve státě bydliště (namísto státu posledního zaměstnání) včetně výpočtu výše dávek v tomto případě upravuje čl. 71 odst. 1 písm. b) (ii), resp. čl. 68 Nař. 1408/71.

V případě rodinných dávek je manželka jakožto rodinná příslušnice migrujícího pracovníka z jiného členského státu EU principiálně kryta právními předpisy toho státu, ve kterém je rodinný příslušník (manžel) vydělečné činný. Pokud dojde k ukončení pracovního poměru a následnému vyplácení dávek v nezaměstnanosti, záleží na tom, od koho budou dávky v nezaměstnanosti vypláceny (viz níže). V zásadě lze říci, že ten stát, který bude vyplácet dávky v nezaměstnanosti, bude po tuto dobu platit i rodinné dávky. Pokud budete pobírat dávky v nezaměstnanosti z VB, obraťte se na nejbližší úřad vyplácející rodinné dávky, popř. úřad práce, žádost můžete podat i prostřednictvím zaměstnavatele. Je možné využít také tzv. stýčné instituce pro oblast rodinných dávek: Department of Social Security, Benefits Agency, Overseas Branch, Newcastle upon Tyne NE 98 1 YX, Great Britain.

Pokud nebudete pobírat dávky v nezaměstnanosti z Velké Británie a stanete se „českým nezaměstnaným“, popř. budete pracovat v ČR (nebo skončí vyplácení dávek v nezaměstnanosti z VB), obraťte se na úřad práce – odbor státní sociální podpory, dle místa svého trvalého bydliště v ČR.

(HOL. OBE)

Kaleidoskop

Vozka – magazín pro vozíčkáře

Ostravská organizace vozíčkářů vydává magazín pro vozíčkáře a jejich přátele s názvem VOZKA. Magazín přináší pestrou paletu informací o životě a pro život na vozíku. Zatím poslední číslo vyšlo letos v říjnu. Obsahuje množství užitečných článků s bohatým fotografickým a ilustračním doprovodem. V příloze magazínu „Ža volantem s Vozkou“ se vozíčkáři-motoristé mohou dozvědět podrobnosti o možnostech získání finančních příspěvků na zakoupení, speciální úpravy a provoz svého motorového vozidla. Magazín si můžete objednat na tel. 596 783 174 nebo e-mail: dzizdipetr@volny.cz.

Pražané dostanou další peníze z EU



Pražské organizace dostanou 60 milionů Kč. Rozhodla o tom výběrová komise, která zasedala 8. listopadu t. r. a přidělovala finance z Evropského sociálního fondu na oblast konkurenceschopnosti podniků. Vybrala 20 nejlepších projektů. „Vybrané projekty pokrývají opravdu široké spektrum profesních činností, a pražští podnikatelé tak budou moci lépe konkurovat na evropských trzích,“ uvedla po zasedání předsedkyně výběrové komise Ing. Světlana Navarová.

Blíží se uzávěrka podávání grantů Leonarda

Všem zájemcům, kteří připravují projekty do programu Leonardo da Vinci, podporujícího oblast odborného vzdělávání, připomíná Národní vzdělávací fond, že se blíží uzávěrka pro podání projektů mobility, tedy návrhy na vyslání studentů nebo mladých pracovníků na stáž do podniků v zemích EU a návrhy na vyslání lektorů či personalistů na výměnu zkušeností s kolegy ze zemí EU. Uzávěrka podání přihlášek je 10. 2. 2006. Všechny potřebné informace najdete na stránkách Národní agentury Leonardo da Vinci při Národním vzdělávacím fondu: www.nvf.cz/leonardo.

Či bude Zlaté srdce 2005?



Víte o někom, kdo významně přispívá k ochraně dětí v České republice? Pokud ano, nominujte ho na „Cenu dětského bezpečí – Zlaté srdce 2005“. Zlaté srdce 2005 bude uděleno ve třech kategoriích: jedné osobnosti za celoživotní práci a mimořádné výsledky ve prospěch ohrožených dětí, jedné osobnosti za mimořádný občanský čin

vedoucí k záchraně týraného nebo zneužívaného dítěte a jedné společnosti, která finančně pomohla projektu na pomoc ohroženým dětem. Nominace je možné zaslat do 15. 2. 2006. Více informací a formuláře najdete na www.nasedite.cz.

Projekt



Děti do ústavu nepatří

Takto nazvaným seminářem začal 24. listopadu t. r. rok a půl trvající projekt „Příklad dobré praxe v mikroregionu Kladno. V zásadě jde o společné vzdělávání sociálních pracovníků a dalších pracovníků pomáhajících profesí ze státní správy, neziskových organizací a dětských domovů. Hlavní cílem je nejen zvýšení kvality sociálních služeb a rozvoj lidských zdrojů. Vzdělávání by v konečném důsledku mělo přispívat k omezení další sociální exkluze sociálně znevýhodněných rodin s dětmi a přispět k jejich integraci do společnosti. Realizátoři projektu se nechali inspirovat ve Francii. „Francouzský model představuje možnost, jak snižovat deprivaci dětí v ústavních zařízeních a jak pracovat multidisciplinárně s jejich rodinami, aby nemusely žít v ústavech celá léta. Stát, nestárná poskytovatelé a ústavní výchova se vnímají jako partneři a pomáhají si. Snahou je

podporovat děti prostřednictvím posílení jeho vlastní rodiny, respektu k rodičům a nácviku rodičovských dovedností,“ říká Mgr. Marta Konvíčková z Českého centra pro sanaci rodiny – STŘEP, které je realizátorem tohoto projektu.

Ve spolupráci s francouzským Centre Départemental de L'Enfance et de la Famille Limoges je plánován cyklus na sebe tematicky navazujících vzdělávacích bloků, které budou obsahovat nové komunikační dovednosti, přístupy a strategie, jejichž používání v praxi vede ke snižování pravděpodobnosti opakovaného sociálního selhávání zejména dospělých členů (rodičů) sociálně vyloučených rodin a podporuje proces jejich integrace.

Vytvořený model spolupráce v regionu Kladno bude šířen jako možný příklad dobré praxe pro další regiony v ČR.

Otázky a odpovědi – II.

Která vyhláška či zákon stanovuje možnost přívydlku při pobírání částečného a plného invalidního důchodu?

Problematiku nároku na plný či částečný invalidní důchod při souběhu s příjmem z výdělečné činnosti řeší zákon č. 155/1995 Sb., o důchodovém pojištění (dále jen „zákon“).

Částečný invalidní důchod má charakter pouze určitě kompenzace poklesu příjmů v důsledku dlouhodobě nepříznivého zdravotního stavu a předpokládá další pracovní činnost.

U plného invalidního důchodu se výdělečná činnost požívatele tohoto důchodu nepředpokládá. Souběh nároku na výplatu plného invalidního důchodu s příjmem z výdělečné činnosti však je možný, neboť zákon o důchodovém pojištění tento souběh nezakazuje ani nijak specificky neupravuje. Obecně lze říci, že požívatel plného invalidního důchodu je schopen výdělečné činnosti v rozsahu zbylé schopnosti výdělečné činnosti určené mírou poklesu této schopnosti.

Může být invalidní důchodec nadále zaměstnán u svého zaměstnavatele? Za jakých podmínek to je možné?

Požívatel plného či částečného invalidního důchodu může být zaměstnán i u svého původního zaměstnavatele – jinak viz odpověď na první otázku.

Kolik si může invalidní důchodec přivydělávat (k plnému a částečnému invalidnímu důchodu)? Je to určeno procenty z výše důchodu, nebo nějakým vzorcem?

Problematika souběhu čas-

Invalidní důchod



tečného invalidního důchodu s příjmem z výdělečné činnosti je obsažena v § 46 až 48, § 80a a 80b zákona. Spočívá v tom, že se porovnává tzv. srovnatelný výměřovací základ (což je osobní výměřovací základ pro výpočet důchodu vynásobený koeficientem, který v podstatě vyjadřuje mzdový nárůst za období mezi přiznáním částečného invalidního důchodu a kontrolou výše příjmu z výdělečné činnosti) s průměrným hrubým měsíčním příjmem z výdělečné činnosti zjištěným za rozhodné období, kterým je kalendářní rok.

Jestliže průměrný měsíční příjem z výdělečné činnosti (§ 47 zákona) požívatele částečného invalidního důchodu a) nepřesahuje 66% pojištěncova srovnatelného výměřovacího základu (§ 48 zákona), částečný invalidní důchod se vyplácí v plné výši,

b) je vyšší než 66%, ale nepřesahuje 80% pojištěncova srovnatelného výměřovacího základu, částečný invalidní důchod se vyplácí ve výši po-

loviný základní výměry a poloviny procentní výměry, c) přesahuje 80% pojištěncova srovnatelného výměřovacího základu, částečný invalidní důchod se nevyplácí. Jestliže požívatel částečného invalidního důchodu je výdělečně činný v cizině, částečný invalidní důchod se po dobu této výdělečné činnosti nevyplácí.

Pokud jde o souběh plného invalidního důchodu s příjmem z výdělečné činnosti, není výše výdělků dosažovaného v rozsahu zachované schopnosti soustavně výdělečné činnosti relevantní.

Jaké pracovní poměry smí invalidní důchodec uzavírat?

Možnost uzavírání různých typů pracovněprávních vztahů není pro požívatele plného či částečného invalidního důchodu zákonem omezena.

Když si např. částečný invalidní důchodec může vydělat 12 171 Kč hrubého měsíčně, je možné, aby si

jeden měsíc vydělal méně a další měsíc třeba více, než je tato částka? Sčítá se přívydllek za celý rok a porovnává se (.../12) s částkou 12 171 Kč, nebo se získaná částka hlídá každý měsíc?

Rozhodným obdobím pro zjištění příjmů požívatele částečného invalidního důchodu je kalendářní rok. Rozhodující je průměrný hrubý měsíční příjem, nikoliv tedy příjem důchodce za konkrétní měsíc.

Má invalidní důchodec, který má uzavřen pracovní poměr, nárok na nemocenskou? Musí si platit sociální pojištění?

Pokud jde o nárok na nemocenské dávky, pak se podle § 21 zákona č. 54/1956 Sb., o nemocenském pojištění zaměstnanců, požívatel starobního nebo plného invalidního důchodu nemocenské poskytuje při téže pracovní neschopnosti nejdéle po dobu 84 kalendářních dnů a při více pracovních neschopnostech po dobu 84 kalendářních dnů v jednom kalendářním roce. Tato omezení neplatí, jestliže pracovní neschopnost vznikla pracovním úrazem (nemocí z povolání).

U požívatele částečného invalidního důchodu se vyplácí nemocenské za stejných podmínek jako občanovi, který není požívatelem tohoto důchodu.

Každý občan, který je z titulu své činnosti jako zaměstnanec účasten nemocenského pojištění podle předpisů o nemocenském pojištění, je povinen platit pojistné na sociální zabezpečení a příspěvek na státní politiku zaměstnanosti ve stejné výši jako ostatní zaměstnanci. Skutečnost, že je požívatelem plného invalidního či starobního důchodu je irelevantní.

(BIS)

Ministr navštívil Valašsko

Valašsko se stalo na konci listopadu místem pracovní návštěvy místopředsedy vlády a ministra práce a sociálních věcí Ing. Zdeňka Škromacha. Navštívil například Rožnov pod Radhoštěm, Úřad práce ve Vsetíně a pozornost věnoval mimo jiné prohlídce hospice Citadela ve Valašském Meziříčí.

Citadela je jediným specializovaným zařízením svého druhu ve Zlínském kraji a čelí v současné době vážným finančním problémům. Na pokrytí provozu mu chybí milion osm set tisíc korun. Následkem toho se může kapacita osmadvaceti hospi-

cových lůžek využívat jen ze tří čtvrtin a s polovinou personálu.

Chyba je podle slov ředitele hospice Milošava Běčáka v systému financování. Dosud platný zákon o sociální péči totiž nezná pojem hospice, a neurčuje tedy ani způsob jeho financování. Podle ministra Zdeňka Škromacha je s tím zapotřebí něco dělat: „V novém zákoně o sociálních službách, který by měl nabýt účinnosti prvního ledna roku 2007, bude tento typ lůžek zaveden. Napříště by do tohoto systému mělo zároveň plynout o čtyři až pět miliard korun více.“



Místopředseda vlády a ministr práce a sociálních věcí Ing. Zdeněk Škromach při návštěvě hospice Citadela ve Valašském Meziříčí

JOB TIP – práce ušitá na míru

Máte pocit, že práce, kterou vykonáváte, neodpovídá vašim možnostem? Zkuste Jobtip. Ten je založen na databázovém systému, který zpracovává informace vložené klientem. Zájemce vyplní základní data o svém dosavadním působení, vzdělání, schopnostech a dovednostech. Systém veškeré kvalifikační, osobnostní, zdravotní a ostatní zadané informace analyzuje a sestaví individuální profil uchazeče. Profil je porovnáván s požadavky na jednotlivé pracovní pozice, ze kterých je selektována nabídka možných uplatnění. Výstupem z aplikace Jobtip se stává seznam povolání, která jsou pro uchazeče vhodná, případně typy rekvizifikací, které by mohly sloužit ke zvýšení jeho kvalifikace a lepší zaměstnatelnosti.



Aplikace Jobtip je volně přístupná na internetových stránkách www.job-tip.cz. Spolu s dalšími třemi produkty – Kartotékou typových pozic (KTP), Databází akcí dalšího profesního vzdělávání (DÁT CZ) a Katalogem pracovních míst KPM – vytváří ucelený poradenský nástroj – integrovaný systém typových pozic (ISTP).



VY JSTE JI ROZPLAKALI!

Přehlídání násillí bolí stejné jako skutečné. A když si necháte bezpráví páchané na dětech pro sebe, stáváte se spoluvinníkem tyranieho. Prosim, dejte nám vědět, když omlí trpí.

www.nasedite.cz

Stop násillí na dětech

Časopis Národní pojištění
nepostradatelný pomocník ve vaší práci

Odborný měsíčník Národního pojištění vydává Česká správa sociálního zabezpečení. Přináší aktuální informace a praktické rady pro pracovníky, důchodce, zaměstnavatele a zdravotně postižené, lékaře, poskytovatele zdravotní péče, státní sociální podpory a sociální péče. Přikládá nové zákony, vyhlášky či nařízení vlády. Poskytuje také důležitá statistická data, zprávy a kontrolní číselníky, stejně jako informace o mezinárodních smlouvách a sociálním zabezpečení či o programech Evropské unie. Neříká sociální každého čísla jsou sdíleány kromě těch, ve kterých se domy (členů) odpovídají přední odborníci a daní odborníci. Příklad o práci vydaném číslu, texty, například články a odborníci články.

Roční předplatné **číslo 600 Kč.**

Bližší informace o předplatění:
Redakce časopisu Národní pojištění
Česká správa sociálního zabezpečení
Křídlová 25, 225 08 Praha 3
tel./fax: 251 062 884,
e-mail: nar.pojisteni@cszsa.cz, www.cszsa.cz

EMISS-START, s. r. o.
Sauerbubecká 43/9,
107 00 Praha 10-Dubč, tel./fax: 271736095, e-mail: info@emiss.cz

RADA MĚSTSKÉ ČÁSTI PRAHA 11
vyhlašuje výběrové řízení na obsazení funkce
ředitele/ky
příspěvkové organizace
Centrum sociálních služeb
Praha-Jižní Město, Šalounova 2025, Praha 11

Bližší informace o požadavcích na uchazeče, seznam dokladů, adresa a termín, dokdy je nutné přihlášku odevzdat jsou zveřejněny na internetové stránce: www.praha11.cz, rubrika Úřední deska, volná místa.

www.ceskydomov.cz

Parlamentní televize 24cz – Politika pod lupou

Parlamentní satelitní a kabelová televize 24cz zahájila své vysílání v České republice 17. 11. 2004, a vyplnila tak svým zaměřením existující mezeru na Českém televizním trhu. Existence televize tohoto zaměření poskytuje nejen odborné veřejnosti, ale i běžným občanům lepší přístup k informacím a službám státní správy a samosprávy. 24cz zvyšuje přímou zainteresovanost občanů v oblastech politického, ekonomického a společenského života. Prostřednictvím 24cz dochází k prohloubení komunikace mezi veřejnou správou a občany se zpětnou vazbou.



dislav Jankl, který v první části hovoří obecně o činnosti Kanceláře prezidenta republiky a aktuálních tématech, ve druhé části pořadu odpovídá na dotazy diváků.

Dotazy do pořadů mohou diváci zasílat na: priemer@24cz-tv.cz, predsedasenu@24cz-tv.cz a hrad@24cz-tv.cz.

Televizní kanál 24cz je nekódovaný televizní kanál a je přenášen volně přes nejsledovanější satelitní systém družic Astra, současně je v nabídce kabelových sítí UPC a Karneval a vysílání je možné sledovat i na internetových stránkách www.24cz-tv.cz.

Počet registrovaných uživatelů ve zmíněných sítích je 2 196 000.

Televize 24cz vysílá nepřetržitě 24 hodin denně, 7 dní v týdnu.



Základem vysílacího schématu jsou přímé přenosy zasedání plén Poslanecké sněmovny a Senátu Parlamentu ČR, záznamy vybraných výborů a komisí Parlamentu ČR a pořady vlastní tvorby:

Studio 24 – diskusní pořad k aktuálním politickým a ekonomickým tématům vycházející z jednání Poslanecké sněmovny a prezentující postoje politiků k schváleným či zamítnutým zákonům.

Profily – rozhovory s politiky a významnými osobnostmi o aktuálním dění, profesi a životě.

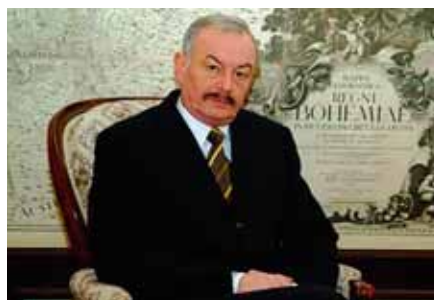
Burzovní týden – pořad vy-

ráběný ve spolupráci s Burzou cenných papírů Praha zaměřený na rozboru a predikce burzovního trhu.

Ptejte se svého premiéra – premiér Jiří Paroubek se vyjadřuje k aktuálnímu dění a odpovídá na otázky diváků ve vlastním pravidelném exkluzivním pořadu.

Očima předsedy Senátu – předseda Senátu PČR Přemysl Sobotka v pravidelném exkluzivním pořadu komentuje aktuální události a odpovídá na otázky diváků.

Hradní glosy – hostem pravidelného exkluzivního pořadu je tajemník prezidenta republiky La-



■ PŘEDSTAVUJEME

Jediný jihočeský hospic zahájil provoz

Hospic přichází na řadu ve chvíli, kdy medicína již vyčerpala veškeré cesty vedoucí k vyléčení. Jeho místo je tam, kde je potřeba citlivě vnímat osobnost člověka v konečných stadiích – většinou onkologického – onemocnění, tj. v závěrečných fázích života, umírání. Začátkem listopadu zahájilo provoz první specializované zařízení paliativní péče v Jihočeském kraji – nestátní neziskové zdravotnické zařízení Hospic sv. Jana N. Neumanna.



plnějí a neaktivněji prožít poslední chvíle, pokud možno s blízkými. K tomu působí v hospici kvalifikovaný tým lékařů, zdravotních sester a ošetřovatelů.

A také – pokud si pacient přeje – psycholog nebo duchovní různých církví.

Člověk by měl trávit poslední chvíle života mezi svými blízkými, kde je mu nejlépe. Péči v domácím prostředí v Hospici sv. Jana N. Neumanna také preferují a podporují půjčováním pomůček a poradenskou službou. Pobyt v hospici přichází na řadu ve chvíli, kdy nepostačuje nebo není možná péče v domácím prostředí.

Zdravotnická péče, kterou hospic poskytuje, se označuje termínem paliativní medicína. Jejím cílem je dosažení nejlepší možné kvality života nejen pacientů, ale i jejich rodin. Zajímá, aby člověk mohl co nej-

Za hlavní cíl si v Hospici sv. Jana N. Neumanna kladou vysokou kvalitu života až do jeho konce. O klienty se stará personál nejen po zdravotnické a ošetrovatelské stránce, ale je zde snaha také vhodně naplňovat volný čas pacienta např. četbou, rozhovorem, tvůrčími aktivitami a – možná-li – vycházkami. Rovněž



hmotné zázemí vychází vstřícným vysokým nárokům. Ať se již jedná o bezbariérovou dispozici budovy, automatická polohovací lůžka, televizor nebo možnost připojení k internetu na každém pokoji, společenskou místnost, bohoslužby, různé kulturní akce a tvůrčí práce s klienty. Každý pokoj je také vybaven přistýlkou pro blízkou osobu. Její pobyt je vítán a umožněn kdykoliv. Režim návštěv je přizpůsoben potřebám pacienta 24 hodin denně 365 dní v roce. Kapacita Hospice sv. Jana N. Neumanna je 30 lůžek. Z toho je 22 pokojů jednolůžkových a 4 dvoulůžkové.

Hospic rovněž nabízí respitní krátkodobé pobyty. Ty jsou vhodné zejména tam, kde si pečující rodina potřebuje odpočinout např. na dovolené – „dobít baterky“. Příbuzný může čas dovolené své rodiny strávit v hospici a po jejím návratu se vrací zpět domů k blízkým.

Do hospice se přijímají nevléčitelní nemocní na základě vyplněné žádosti. Tu kromě nemocného a rodiny vyplní a doporučí ošetřující lékař. Nemocný podepíše svobodný informa-

vní souhlas, který zaručuje, že do hospice nemůže být přeložen žádný pacient proti své vůli.

Bez pomoci dárců a sponzorů se nedokáže Hospic sv. Jana N. Neumanna obejít, neboť platby zdravotních pojišťoven pokrývají pouze zhruba 40% provozních potřeb. Malou částkou si též přispívá na pobyt klient. Rozhodnete-li se hospic podpořit, udělaté určitě dobrou věc.



Kontakt:
Hospic sv. Jana N. Neumann, Neumannova 144, 383 01 Prachatice, tel. 388 311 726, e-mail: info@hospicpt.cz, www.hospicpt.cz, č. účtu: 171157619/0600



FOTO: HOSPICT SV. JANA N. NEUMANN

■ DOBRÁ RADA NAD ZLAIO

Problémy s bydlením...



Problematika bydlení je třetí nejčastější oblastí, na kterou se chodí lidé ptát do občanských poraden. Za rok 2004 členské poradny Asociace občanských poraden poskytl odpovědi na více než 6700 dotazů týkajících se problémů spojených s bydlením. Představuje to 14,6% z celkového objemu všech zodpovězených dotazů za uplynulý rok.

V některých případech lidé ignorují výzvy na vyzvednutí doporučeného dopisu na poště z obav z něčeho nepřeměnného. Na takovou situaci upozorňuje i Magda Musilová z Občanské poradny v Praze 7 a zároveň varuje: „Lidé, kteří zjistí, že mají na poště doporučený dopis, na němž je patrné, že je od soudu či od pronajímatele, mají strach si ho jít vyzvednout. Domnívají se, že tak oddálí

řešení celé situace. O fiktivní doručení (pokud adresát nepřebírá poštu, tak se dopis po určité době považuje za doručení), většinou nikdy občanských poraden poskytl odpovědi na více než 6700 dotazů týkajících se problémů spojených s bydlením. Představuje to 14,6% z celkového objemu všech zodpovězených dotazů za uplynulý rok.

Asociace občanských poraden je nestátní nezisková organizace působící na celém území České republiky. Zastřešuje a sdružuje občanské poradny a poskytuje jim služby, které přispívají ke zvyšování kvality OP. V současné době je členem AOP 37 poraden působících ve 55 městech ve všech krajích ČR (úplný seznam občanských poraden naleznete na adrese: www.obcanskeporaden.cz).

**ASOCIACE
OBČANSKÝCH
PORADEN**

■ Křížovka

Některé části nového zákoníku práce vyvolaly spory, a proto si na jeho schválení budeme muset nějaký čas počkat. Odboráři se postavili za vládní návrh zákoníku a své stanovisko se rozhodli vyjádřit stávkou konanou 26. listopadu t. r. v Praze. Zúčastnil se jí i místopředseda vlády a ministr práce a sociálních věcí Ing. Zdeněk Škromach a přítomnost na této akci novinářům zdůvodnil takto: „Chtěl jsem se přesvědčit, jak odboráři vnímají nový zákoník práce. Myslim, že je velmi dobré, jak se...“

Vyluštěnou tajenku zaslejte na adresu redakce novin do konce prosince. Jeden z vás obdrží publikaci *Umění diplomatického jednání* od Franka Naumanna z nakladatelství Portál. Autor předkládá dvacet pravidel diplomatického jednání, která mohou pomoci každému čtenáři, usilujícímu o zlepšení svých komunikačních dovedností, osvojit si umění diplomatického jednání. Dnes více než kdy v minulosti platí, že na poli osobních i profesních vztahů sklízíme plody vítězství ani ne tak bojovnicki prosazující své názory za každou cenu, ale spíše diplomaté schopní citlivě jednat, nacházet kompromisy, hledat nová kreativní řešení, získávat nové spojení na svou stranu.



Tajenka z minulého čísla: „... zajišťovat důstojnost jejich života.“ Publikaci *Psychologie komunikace* Zdenka Vybirala z nakladatelství Portál získává Z. Navrátilová z Brna. Gratulujeme.

	Směrový úhel	Vybájený příběh	dvakrát snížený tón	Iniciály prozaika Raise	Zvuk trubky	Pestrý papoušek	S chutí	Značka abvoluty	líkérnik	Africká opice	Svazek roští	Král zvířat	Značka thulia	Slezské město	Sih severní
Prudké pohnutí myslí					Asiat				Vlněná tkanina						
2. díl tajenky					Velký podnos				Věs (knižně) Slitina Fe + Al						
Starověký Hispánc				Pořádek Kalaba			Truhla Chemický prvek					Snad Svobodný statek			
Nutnost			Únosce Heleny Cijová čára				Chňap Záhada					Klekání Bájny mořských živočichů			
SPZ Ústí nad Labem		Hesla Matematika					Mravouk Loupit				Rod Listnatý strom				
Vrchol					Mzda Značka zubní pasty				Předložka Zvučet					Zenské jméno	Ukazovací zájmeno
Defekt		Čistící prášek Cupido			Glycerid Mongolský rolník				Laskat Nadra						
Lékařská potřeba				Jemenský přístav Domáček Izabela				Stará zbraň Útok nohou				Předložka Tlakový stroj			
Přítel (francouz.)			Čistící skla 0 01 ha (sloven.)				Násobeno Pozdrav					Přadná rostlina Rímská šestka			
1. díl tajenky															Pomůcka: alit, molton
Noemův přístav					Látka z lýka					Přítok Odry					

Z ÚRADŮ PRÁCE

Nezaměstnaní mají šanci pracovat ve Švédsku



Úřad práce v Jablonci nad Nisou využívá pro zvýšení uplatnění našich uchazečů na trhu práce vedle nástrojů aktivní politiky zaměstnanosti rovněž projekty financované z prostředků Evropské unie. V roce 2005 se stal úřad práce úspěšným žadatelem při realizaci 3 projektů v rámci programu Phare 2003 a Leonardo da Vinci.

Od listopadu t. r. probíhá v rámci programu Leonardo da Vinci Mobility pro-

jekt Asistenti. Cílem projektu je snaha připravit mladé lidi na vstup na evropský trh práce, podpořit jejich zájem o jazykové znalosti a zvýšit šance na pracovní uplatnění. Vybraní uchazeči o zaměstnání získají praktické zkušenosti během tříměsíční stáže ve Švédsku, kde ve spolupráci se švédským partnerem budou pracovat jako asistenti s postiženými lidmi. Projekt se orientuje na uchazeče o zaměstnání ve věku 18–29 let se zájmem o práci s postiženými lidmi. Před odjezdem absolvují účastníci kurz anglického jazyka pro posílení odborné terminologie a odborný kurz pro ošetřovatele.

Úřad práce v Jablonci nad Nisou zpořívá za hlavní organizaci, výběr uchazečů o zaměstnání, jazykovou a odbornou přípravu účastníků. Naším partnerem je samosprávný úřad regionu Partille poblíž města Göteborg, který bude zajišťovat pro stážisty kulturní přípravu, ubytování,



stravování a pracovní uplatnění v místě pobytu. Dalšími partnery jsou úřady práce v České Lípě a Semilech, které budou v našem projektu napomáhat s výběrem stážistů z řad uchazečů o zaměstnání a využívat získané dovednosti a zkušenosti v rámci dalších okresů Libereckého kraje.

Mgr. MICHAL HOLÝ
ÚŘAD PRÁCE V JABLONCI NAD NISOU

Poradenské služby pro nezaměstnané v Plzni

Odbor poradenství Úřadu práce v Plzni poskytuje nejrychlější poradenské služby nezaměstnaným, zájemcům o zaměstnání i žákům a studentům škol.

Jednou z forem je skupinové poradenství, které má podobu Job klubů (klubů práce) nebo tzv. motiváčních kurzů. Výhodou skupinové aktivity je především možnost výměny zkušeností mezi frekventanty kurzu, poskytování zpětné vazby na chování jedince nejen od lektorů, ale i od členů skupiny. Důležitý je i zážitek, že i jiní mají podobné starosti, které umožní lépe se vyrovnat s náročnou situací nezaměstnanosti.

Hlavním cílem Job klubu je vrátit nezaměstnané co nejdříve do pracovního procesu. Mají získat dovednosti v komunikaci i v orientaci na trhu práce a připravit si osobní dokumentaci (strukturovaný životopis). Součástí programu každé schůzky je využití po-



čítačů pro vlastní vyhledávání zaměstnání z aktuální nabídky volných míst. Program je rozdělen do 5 schůzek po 3 hodinách. Schůzky jsou většinou jednou týdně v předem stanoveném termínu.

Poněkud odlišné zaměření a z toho plynoucí náplň má program pracovníe nazvaný *motiváční kurz*. Je určen uchazečům, kteří jsou nejisti v kontaktu s případným za-

městnavatelem, neumějí se tzv. prodat či uvažují o změně své profesní orientace.

U mladších uchazečů je větší prostor věnován sebepoznání, reflexi vlastního projevu, mapování motivace a hodnotové orientace, u ostatních uchazečů sebepoznání, příp. nácviku prvků asertivního chování, percepci a porozumění neverbálnímu projevu, podpoře sebedvě-

ry, zvládnutí krizových situací. Součástí je nácvik přijímacího pohovoru s potenciálním zaměstnavatelem. Dle složení a přání členů skupiny občas zařazujeme i nácvik relaxačních metod (např. pro úzkostnější či hyperaktivní klienty).

Kurzy mají buď podobu intenzivní, tj. setkáváme se 6 po sobě jdoucích dopolední, nebo průběžné, kdy probíhá 6 setkání většinou jednou týdně v odpoledních hodinách. Jsou zvány skupiny 8–12 osob, pokud možno homogenní dle věku a stupně dosaženého vzdělání.

V letošním roce zatím proběhlo 6 cyklů Job klubů, do kterých nastoupilo celkem 51 uchazečů, a 7 cyklů motiváčních kurzů, které zahájilo 50 uchazečů. Naproti většina frekventantů hodnotila tyto poradenské formy jako přínosné pro své uplatnění na trhu práce i pro vlastní osobnostní rozvoj.

Ing. MAGDALENA ČÁDOVÁ
ODBOR TRHU PRÁCE ÚŘADU PRÁCE V PLZNI

Dobrý projekt

Kofoedova škola – pomoc k svépomoci

Už tři roky mohou lidé bez zaměstnání využívat služeb Kofoedovy školy. Jejím cílem je pomáhat lidem, kteří se z důvodu ztráty zaměstnání ocitli v tíživé sociální situaci, aby sami začali řešit své problémy a podle svých individuálních schopností začali pracovat na zlepšení svého života.



FOTO: KOFOEDOVA ŠKOLA

Jednoduše lze metodu školy, která své jméno nese podle dánského zakladatele Hanse Christiana Kofoeda, vyjádřit heslem „pomoc k svépomoci“. Studenty Kofoedovy školy (jak jsou užívatelé služeb následně nazýváni) se mohou stát lidé bez zaměstnání, tedy převážně uchazeči o zaměstnání registrovaní na úřadu práce. Navštěvování nejrychlejších sociálně-vzdělávacích aktivit si studenti rozšiřují své znalosti a dovednosti nezbytné pro uplatnění na trhu práce, upevňují se jejich pracovní návyky, ale zároveň se klade důraz na rozvíjení obecných lidských schopností. Všechny služby jsou poskytovány zdarma, ze strany studenta je však vyžadována pravidelná docházka.

Počátky Kofoedovy školy v České republice jsou spjaty s organizací Slezská diakonie, která tento projekt připravovala již na přelomu let 2001 a 2002 v Karvině a v Ostravě. Škola funguje podle dánského modelu (www.kofoedsskole.dk). V roce 2004 bylo rozhodnuto, že Kofoedova škola bude dále existovat již ve formě samostatného občanského sdružení. V současnosti má škola čtyři pobočky v Moravskoslezském kraji – v Ostravě, Trinci, Bruntálu a Karvině, chystá se otevření pobočky také v Ústeckém kraji v Ústí nad Labem.

Průzkum provedený v letošním roce mezi bývalými studenty Kofoedovy školy dokazuje, že až 55% z nich nachází zaměstnání. Většina z nich uvedla, že od doby, kdy navštěvovali Kofoedovu školu, došlo u jejich sociální situací ke zlepšení.

Kontakt: Kofoedova škola, občanské sdružení, Hasičská 550/50, 700 30 Ostrava-Hrabůvka, tel: 596 768 078, 596 639 536, e-mail: ks@kofoedovaskola.cz, www.kofoedovaskola.cz, č. ú.: 185924815/0300.

LETÁKY MPSV

Systém státní sociální podpory je upraven zákonem č. 117/1995 Sb., o státní sociální podpoře, ve znění pozdějších předpisů. Podle tohoto zákona se poskytují následující dávky:

- přídavek na dítě,
- rodičovský příspěvek,
- sociální příplatek,
- příspěvek na bydlení,
- porodné,
- pohřebné,
- dávky péstounské péče,
- příspěvek na dítě v zařízení pro děti vyžadující okamžitou pomoc

Dávky státní sociální podpory

Přídavek na dítě

Nárok na přídavek mají rodiny s příjmem do trojnásobku částky svého životního minima. Přídavek na dítě je základní dlouhodobou dávkou poskytovanou rodinám s dětmi. Je poskytován ve třech úrovních, které závisí na příjmu rodiny zjišťovaném za předchozí kalendářní rok. Jeho výše je stanovena násobkem částky životního minima na osobní potřeby dítěte.

Rodičovský příspěvek

Rodičovský příspěvek náleží

ve výši 1,54násobku částky životního minima na osobní potřeby rodiče. Nárok na rodičovský příspěvek má rodič, jestliže po celý kalendářní měsíc osobně celodenně a řádně pečuje o dítě do 4 let věku nebo do 7 let, je-li dítě dlouhodobě zdravotně postižené. Podmínkou je, že dítě nenavštěvuje jesle, mateřskou školu nebo jiné zařízení pro děti předškolního věku déle než 5 kalendářních dnů; jsou-li závažné zdravotní důvody na straně dítěte nebo rodiče, může dítě uvedená zařízení navštěvovat 4 hodiny denně. Příjmy rodiče nejsou sledovány. Rodič může při nároku na výplatu rodičovského příspěvku zlepšovat sociální situaci rodiny výdělečnou činností, ale musí v této době zajistit péči o dítě jinou zletilou osobou.

Sociální příplatek

Cílem této dávky je pomáhat rodinám s nízkými příjmy krytí náklady spojené se zabezpečováním jejich potřeb. Nárok na sociální příplatek je vázán péčí o nezaopatřené dítě a na stanovenou hranici příjmů v rodině, která v předchozí kalendářní čtvrtletí musí být nižší než 1,6násobek životního minima rodiny. Se zvyšujícím se příjmem rodiny se příplatek postupně snižuje.

Státní sociální podpora



Příspěvek na bydlení

Touto dávkou stát přispívá na náklady na bydlení rodinám a jednotlivcům s nízkými příjmy. Nárok na příspěvek na bydlení má vlastník či nájemce bytu přihlášený v bytě k trvalému pobytu, jestliže příjem osob v bytě trvale hlášených byl v uplynulém kalendářním čtvrtletí nižší než 1,6násobek životního minima těchto osob.

Porodné

Touto dávkou se matce jednorozev přispívá na náklady,

související s narozením dítěte. Jestliže žena, která dítě porodila, zemřela a porodní jí nebo jiné osobě nebylo vyplaceno, má na něj nárok otec dítěte. Nárok na porodné má rovněž osoba, která převzala dítě mladší jednoho roku do trvalé péče nahrazující péči rodičů.

(VÍCE TABULKA NA STR. 8)

Pohřebné

Výše pohřebného je stanovena pevnou částkou 5000 Kč. Na pohřebné má nárok osoba,

jež vypravila pohřeb osobě, která měla ke dni úmrtí trvalý pobyt na území ČR, nebo byli-li pohřeb vypraven v ČR.

Dávky péstounské péče

Těmito dávkami se přispívá na potřeby spojené s péčí o dítě, o které se rodiče nemohou nebo nechťjí starat a které je svěřené do péstounské péče. S výjimkou sociálního příplatku může péstounovi a dítěti svěřenému do péstounské péče vzniknout nárok i na další dávky státní sociální podpory, např. na přídavek na dítě, rodičovský příspěvek apod.

Příspěvek na úhradu potřeb dítěte

Nárok na dávku má dítě svěřené do péstounské péče a po jejím skončení (po 18. roce věku) nejdéle do 26 let, zůstane-li dítě nezaopatřené a ve společné domácnosti s bývalým péstounem.

Odměna péstouna

Výše odměny činí součin částky na osobní potřeby péstouna a koeficientu 0,50 za každé svěřené dítě. Pečuje-li péstoun alespoň o 3 svěřené děti, činí koeficient 1,00, přičemž za čtvrté a každé další svěřené dítě nebo při zdravotním postižení svěřeného dítěte se odměna dále zvyšuje.

Příspěvek při převzetí dítěte

Výše příspěvku je 4násobek částky životního minima na osobní potřeby dítěte. Jeho účelem je přispět na nákup potřebných věcí pro dítě při-

cházející do náhradní rodinné péče.

Příspěvek na zakoupení motorového vozidla

Náleží péstounovi, který má v péstounské péči nejméně čtyři děti. Podmínkou nároku dále je, že vozidlo nesmí být používán pro výdělečnou činnost. Příspěvek je poskytován ve výši 70% pořizovací ceny vozidla, resp. ceny opravy vozidla, nejvýše však 100 000 Kč.

Příspěvek na péči o dítě v zařízení pro děti vyžadující okamžitou pomoc

S účinností od 1. října 2005 má nezaopatřené dítě svěřené do péče zařízení pro děti vyžadující okamžitou pomoc nárok na příspěvek. Příspěvek na péči o dítě v zařízení pro děti vyžadující okamžitou pomoc za kalendářní měsíc náleží ve výši 9násobku částky na osobní potřeby dítěte.

Podávání žádosti o dávky

Žádosti o poskytování dávek SSP vyřizují kontaktní místa příslušných úřadů práce podle místa trvalého pobytu osoby, která má na dávku nárok, tj. oprávněné osoby.

Více naleznete v informačním letáku MPSV, který je i v anglické verzi k dispozici v Informační kanceláři MPSV, Na Poříčním právu 1, 128 01 Praha 2 a na úřadech práce, nebo na webových stránkách www.mpsv.cz.

Přídavek na dítě

Nezaopatřené dítě má měsíční nárok na přídavek	Výše přídatku vypočtená násobkem částky životního minima na osobní potřeby dítěte	Příjem rodiny vypočtený násobkem částky životního minima
ve zvýšené výměře	0,32	do 1,1
v základní výměře	0,28	nad 1,1 do 1,8
ve snížené výměře	0,14	nad 1,8 do 3,0

Bezpečná pracoviště se stávají univerzálním cílem



www.ilo.org

Statistiky ILO udávají, že ve světě každým rokem přibývá smrtelných úrazů a zranění při práci. Je to způsobeno hlavně pokračující industrializací v rozvojových zemích, zatímco péče o bezpečnost práce vede v některých vyspělých zemích, a to včetně České republiky, k pozitivnímu zlepšování situace.

Zvláštní akce k otázkám bezpečnosti a ochrany zdraví při práci se pořádají obvykle v dubnu, protože na 28. duben připadá „Pamětní den pracovníků“, který americké a kanadské odbory vyhlásily v roce 1989 k uctění těch, kteří přišli o život nebo byli zraněni při práci. Každým rokem se proto v tento den pořádají akce pod hlavičkou Světový den bezpečnosti a ochrany zdraví při práci. Hnutí se rozšiřuje do stále většího počtu zemí a zdaleka se nemezmeje na jednorázové akce.

Mezinárodní organizace práce publikovala v září letošního roku zprávu Decent work – Safe work (Důstojná práce – bezpečná práce), z níž vyplývá, že po-

čet obětí pracovních úrazů a nemocí z povolání je stále vysoký. Podle oficiálních statistik z těchto důvodů umírá 2,2 milionu lidí. Navíc je toto číslo pravděpodobně velmi podhodnoceno vzhledem k nedokonalým statistikám a snahám zatajit vzniklé případy. Znamená to, že z důvodu pracovních úrazů nebo nemocí z povolání předčasně zemře průměrně 5000 žen a mužů ročně.

Počty úrazů – a zejména smrtelných úrazů – stoupá především v některých asijských zemích. Příčiny je možné hledat v rychlém ekonomickém rozvoji, industrializaci, silných konkurenčních tlacích vyvolávaných globalizací a možná i v zlepšující se systémech hlášení úrazů.

Statistické údaje jsou NEMILOSRDNĚ

Ve zprávě se dále uvádí, že riziko smrtelných úrazů je vyšší u mužů, zatímco nemocemi z povolání trpí více ženy, u kterých jde zejména o nakažlivé nemoci, dlouhodobé poruchy

svalů a kostry a vliv psycho-sociálních faktorů.

Odhaduje se, že nebezpečné látky způsobí každý rok smrt 440 000 pracovníků. Asi 100 000 úmrtí je způsobeno vlivem azbestu, např. ve Velké Británii každý rok podle odhadů zemře 3500 osob, tedy desetkrát více než lidí, kteří se stanou obětí smrtelných úrazů.

Evropská unie odhadla počet smrtelných úrazů v zemích EU-15 na 120 000 ročně, zatímco odhad vypracovaný ILO je o něco málo vyšší – 122 000. Ve Spojených státech je počet smrtelných úrazů odhadován na 103 000 ročně.

Zatímco nemocí, jejichž původ lze spojit se zaměstnáním, jsou hlavním problémem v průmyslově vyspělých zemích, k pracovním úrazům dochází nejčastěji v rozvojových zemích. K nejrizikovějším odvětvím patří těžba, stavebnictví a zemědělství. Ve vyspělých zemích se počet pracovníků v těchto rizikových sektorech snížil a současně se zvýšil jejich počet

v – z hlediska bezpečnosti práce – příznivějších odvětvích (práce v kancelářích, obchodě, bankovníctví).

V mnohých zemích neexistuje účinná politika prevence a postižení pracovníci nemají žádnou vyhlídku, že dostanou odškodnění za pracovní úraz nebo nemoc z povolání. Nikdy také nevidí závodního lékaře nebo inspektora bezpečnosti práce.

Je zřejmé, že je nutné usilovat o snížení pracovních úrazů a poškození zdraví v souvislosti se zaměstnáním na různých úrovních, tj. podnikové, národní, regionální i mezinárodní, a v různých oblastech, jako jsou legislativa, inspekce, prevence a široká osvěta.

Legislativa Evropské unie například ukládá výrobci, aby provedli analýzu rizikosti předtím, než uvedou své stroje nebo zařízení na trh. Rámcová směrnice (92/57/EC) zaměstnavatelům ukládá provést analýzu rizikových faktorů na pracovišti. Tyto povinnosti se promítají do národního zákonodárství členských států, které jsou povinny vymáhat prostřednictvím svých orgánů jejich plnění.

Přes existenci těchto povinností a záruk však není možné zcela vyloučit vznik situací, kdy dojde k bezprostřednímu ohrožení života nebo zdraví pracovníků. Přijímeme-li závěr, že život a zdraví mají přednost před jakýmkoli jinými cíli a nařízeními postupy, je logické práci v takových situacích přerušit. Přitom není rozhodné, kdo k tomu dá první podnět, zda to bude pracovník, jeho bezprostřední nadřízený, bezpečnostní technik firmy nebo odbor. Státní inspekční orgány nemohou být všudypřítomné a jejich úlohou v těchto situacích bude provést ve sporných případech co nejrýchlejší posouzení a rozhodnout.

(Více na WWW.NOVINY.MPSV.CZ)

Jak řešit psycho-sociální problémy při práci

Psycho-sociální problémy pracovníků mohou snadno přerůst v onemocnění, úrazy, stigmatizaci nebo izolaci. Z hlediska zaměstnavatele mohou mít také značné negativní dopady – vyšší nemocnost a úrazovost, sníženou produktivitu, nižší morálku, zvýšené sazby pojištění apod.



INTERNATIONAL LABOUR ORGANIZATION/CIOS/ETM

Stres, alkohol a drogy, násilí na pracovišti, HIV/AIDS a kouření jsou problémy, na které je zaměřen program SOLVE. Byl vypracován před pěti lety a probíhá již v 40 členských státech. Program vychází ze zjištění, že tyto problémy představují ohrožení nejen pro pracovníky, ale i pro výkon podniků a že pracoviště je ideálním místem k jejich řešení společnými silami pracovníků a vedení podniku. K problémům tohoto typu je třeba přistupovat komplexně. Podle původního záměru měl být program všeobecně použitelný, na základě získaných zkušeností však vznikly modifikace pro

sektory zdravotnictví, letecké dopravy, veřejné správy a pracuje se na specifických úpravách pro záchrannou službu, námořní dopravu a školství.

Pro účastníky čtyřdenního interaktivního kurzu, jehož účelem je zprostitkovat porozumění pro vzájemný vztah mezi vybranými zdravotními problémy a určit přístup k jejich řešení, byla vypracována obsáhná příručka. Kurz se již zúčastnilo více než 1000 pracovníků z 45 zemí. Součástí programu je i mechanismus hodnocení a budování trvalé schopnosti, jak si poradit s výzvou, kterou představují psycho-sociální problémy.

Zdraví pracovníci jsou předpokladem zdravého fungování všech organizací. Program, který se snaží komplexně řešit psycho-sociální problémy a je schopen reagovat na měnící se situace, může významně přispět k celkovému zlepšení zdravotního stavu lidí, vyšší produktivitě, morálce a motivaci.

PŘELOŽIL Ing. ZDENĚK DRABES

Některé důležité údaje (platnost k 1. prosinci 2005)

ŽIVOTNÍ MINIMUM * (ŽM měsíčně) od 1. 1. 2005	<i>částka na výživu a ostatní základní osobní potřeby:</i>	děti do 6 let věku 1720 Kč, 6-10 let 1920 Kč, 10-15 let 2270 Kč, nezapařené dítě 15-26 let 2490 Kč, ostatní občane 2360 Kč
MINIMÁLNÍ MZDA * od 1. 1. 2005	<i>částka na domácnost:</i>	jednolivec 1940 Kč, 2 osoby 2530 Kč, 3-4 osoby 3140 Kč, 5 a více osob 3520 Kč
MINIMÁLNÍ MZDOVÉ TARIFY * (při týdenní pracovní době 40 hod.) od 1. 1. 2005	<i>pro zaměstnance odměňované měsíční mzdou:</i>	7185 Kč (při týdenní pracovní době 40 hodin), tj. 42,50 Kč/hod.
	<i>1. tarifní stupeň:</i>	42,50 Kč/hod
	<i>2. tarifní stupeň:</i>	44,30 Kč/hod
	<i>3. tarifní stupeň:</i>	46,20 Kč/hod
	<i>4. tarifní stupeň:</i>	48,80 Kč/hod
	<i>5. tarifní stupeň:</i>	51,90 Kč/hod
	<i>6. tarifní stupeň:</i>	55,70 Kč/hod
	<i>7. tarifní stupeň:</i>	60,10 Kč/hod
	<i>8. tarifní stupeň:</i>	65,20 Kč/hod
	<i>9. tarifní stupeň:</i>	70,90 Kč/hod
	<i>10. tarifní stupeň:</i>	77,80 Kč/hod
	<i>11. tarifní stupeň:</i>	86,10 Kč/hod
	<i>12. tarifní stupeň:</i>	95,60 Kč/hod
CESTOVNÍ NÁHRADY * od 1. 1. 2005	<i>výše stravného za každý kalendářní den pracovní cestou:</i>	5-12 hod 59-69 Kč, 12-18 hod 88-106 Kč, nad 18 hod. 138-185 Kč
	<i>náhrada za použití vlastního vozidla:</i>	společba FH + sazba za 1 km jízdy: jednosměrná vozidla a tříkolky 1,00 Kč, osobní motorová vozidla 3,80 Kč
	<i>průměrné ceny PH:</i>	benzín 910 Special 27,10 Kč; benzín 910 Normal 27,50 Kč; benzín 950 Super 27,40 Kč; benzín 980 Super plus 31,00 Kč; motorová nafta 28,60 Kč

NEMOCENSKÉ DÁVKY * (od 1. 1. 2004)	první 3 kalendářní dny prac. neschopnosti 25 % z denního výměrovacího základu, za každý další kalendářní den 69 % z denního výměrovacího základu <i>Denní výměrovací základ: za dobu prvních 14 kalendářních dnů prac. neschopnosti se z částky do 480 Kč počítá 90 % z částky 400-690 Kč 60 %, a částka vyšší se nepočítá. Od 15. kalend. dne prac. neschopnosti se částka do 480 Kč počítá v plné výši; z částky 480-690 Kč se počítá 60 %, a částka vyšší se nepočítá.</i>
PODPORA PŘI OŠETŘOVÁNÍ ČLENA RODINY * (od 1. 1. 2004)	69 % za kalendářní den z denního výměrovacího základu
POJISTNÉ NA SOCIÁLNÍ ZABEZPEČENÍ *	<i>Sazby pojistného z výměrovacího základu:</i>
důchodové (DP) a nemocenské pojištění (NP) a příspěvek na státní politiku zaměstnanosti (SPZ)	u organizace a malé organizace: 26 %, z toho 3,3 % na NP, 21,5 % na DP a 1,2 % na SPZ u zaměstnavatele: 8 %, z toho 1,1 % na NP, 6,5 % na DP a 0,4 % na SPZ u OSVČ: 29,6 % na DP a SPZ, z toho 28 % na DP a 1,8 % na SPZ a 4,4 % na NP (dobrovolné) u osob dobrovolně účastících DP: 28 % na DP
POJISTNÉ NA ZDRAVOTNÍ POJIŠTĚNÍ *	OSVČ: 13,5 % z výměrovacího základu zaměstnanec: 4,5 % z výměrovacího základu zaměstnavatel: 9 % z výměrovacího základu
DÁVKY SSP BEZ ZÁVISLOSTI NA VÝŠÍ PŘÍJMU *	<i>rodičovský příspěvek:</i> 1,5 násobek částky ŽM na výživu a ostatní základní osobní potřeby rodiče <i>podání:</i> 1 dítě – 5násobek částky na osobní potřeby tohoto dítěte, 2 děti – 8násobek účasti na jejich osobní potřeby, 3 a více dětí – 10násobek účasti na jejich osobní potřeby <i>počtebné:</i> 5000 Kč

MÍRA NEZAMĚSTANOSTI **	průměr za rok 1998: 5,0 %, 1999: 8,5 %, 2000: 9,0 %, 2001: 8,5 %, 2002: 9,2 %, 2003: 9,9 %, 2004: 9,2 (nová metodika) 2005: říjen - 8,5 (nová metodika) listopad - 8,4 (nová metodika)
NEZAMĚSTNANÍ EVIDOVANÍ ** k 30. 11. 2005	celkem: 490 779 z toho: 261 786 žen 74 121 osob se zdravotním postižením 39 513 absolventů škol a středních
VOLNÁ PRACOVNÍ MÍSTA ** (VPM) k 30. 11. 2005	celkem za ČR: 53 006
UCHAZEČI NA VPM **	průměrný počet uchazečů na 1 VPM k 30. 11. 2005: 9,3
PRŮMĚRNÁ VÝŠE STAROBNÍHO DŮCHODU (sok) celkem **	září 2005: 7742 Kč
BEZPEČNOST A OCHRANA ZDRAVÍ PŘI PRÁCI ***	<i>počet nemocí z povolání nové zjištěných:</i> 439 <i>počet prac. úrazů bez následné prac. neschop.:</i> 13 264 (v 1. pololetí 2005) <i>smrtelné úrazy:</i> 55
PRACOVNÍ ÚRAZY S PN NAD 3 DNY *** (ČR celkem)	v 1. pololetí 2005: 40 219
Dávky nemocenského pojištění ****	<i>celkem:</i> 17 413 538 <i>v tom:</i> nemocenské: 14 733 863 podpora při ošetrování člena rodiny: 509 694 výživová příspěvek v ústatorství a mateřství: 237 peněžní pomoc z mateřství: 2 167 803
PRŮMĚRNÁ MĚSÍČNÍ MZDA ***	2003: celkem v národním hospodářství 16 923 Kč, PS 16 955 Kč, NS 16 800 Kč 2004: celkem v národním hospodářství 18 035 Kč, PS 18 116 Kč, NS 17 761 Kč 1. - 3. čtvrt. 2005: celkem v národním hospodářství 18 421 Kč, PS 18 516 Kč, NS 18 095 Kč
ZÁKLADNÍ UKAZATELE POPULAČNÍHO VÝVOJE *** v 1. pololetí 2005	<i>absolutní údaje</i> <i>relativní údaje</i> slatky: 21 806 4,3 rozvodů: 16 371 3,2 živé narození: 51 193 10,1 zemřelí: 54 773 10,8 14 788 celkový přibýšek: 10 225 033 střední stáv. obyvat.: 3. čtvrtletí 2004: 4 040 451 zaměstnana celkem: 2. čtvrtletí 2005: 4 094 138 3. čtvrtletí 2005: 4 088 632 OSVČ vykonávající činnost: 3. čtvrtletí 2004: 960 130 2. čtvrtletí 2005: 922 245 3. čtvrtletí 2005: 920 718 OSVČ povinné platit zálohy na důchodové pojištění: 3. čtvrtletí 2004: 757 089 2. čtvrtletí 2005: 743 770 3. čtvrtletí 2005: 740 217

* hodnoty stanovené zákonem nebo nařízením vlády
** pramen MPSV; *** pramen ČSÚ; **** pramen ČSSZ
1) důchod vyplacen samostatně (bez současně vyplaceného pozůstalostního důchodu)
2) předběžné údaje