



## DOTACE

Výdaje na sociální služby jsou téměř dvakrát vyšší než v roce 2006

čtěte na straně 2



## EU

Snadnější přístup na německý pracovní trh pro vysokoškoláky

čtěte na straně 4



## BEZPEČNÁ PRÁCE

Práce v lese je jedna z nejrizikovějších činností

čtěte na straně 7

## Slovo ministra



Jednou z priorit českého předsednictví je usílení o úplné uvolnění pohybu pracovníků v Evropské unii, tedy i ve čtyřech zbývajících členských státech

EU, které zatím vůči novým členským zemím uplatňují přechodná omezení. Toto úplné uvolnění pracovních trhů považují za nesmírně důležité především z principiálního hlediska, jelikož Česká republika vůči žádnému z členských států EU tato omezení neuplatňuje. Sice je pravda, že v období recese geografická mobilita spíše klesá a že při omezování pracovních příležitostí se lidé, kteří pracovali za hranicemi, často vrací domů. Geografická mobilita však sehráje pozitivní roli především poté, co se ekonomika Evropské unie znovu odrazí k vyšším výkonným. Podniky a sektory, které vyjdou z krize se šancí na prosperitu, budou vyžadovat především kvalifikovanou pracovní sílu. Doufejme, že tento okamžik přijde co nejdříve. Pak bude důležité, aby byl pohyb na evropském pracovním trhu skutečně bez bariér.

Jako předsednická země nemůžeme jednat jenom za sebe, ale například i za dva nováčky v EU – Rumunsko a Bulharsko, vůči nimž uplatňuje omezení dokonce 14 členských států EU. V průběhu českého předsednictví bychom rozhodně chtěli pozitivně posunout tento problém kupředu. Není skutečně žádný věčný důvod pro to, aby některé státy stále chránily svůj pracovní trh.

Vážným problémem v současné době je rostoucí nezaměstnanost, nejen u nás, ale prakticky na celém světě. Řešení krize vidím ve snižování nákladů na pracovní sílu, podpoře rekvalifikačních programů a dalších opatřeních udržujících v pracovním procesu i znevýhodněné a na pracovním trhu hůře uplatnitelné skupiny. Chceme motivovat zaměstnavatele, aby si v přechodném obtížnějším období udrželi své zaměstnance a vytvářeli nová pracovní místa.

Konkrétním prostředkem boje s nezaměstnaností je zlevnění pracovních míst. Stát by měl ulevit firmám, které zaměstnávají lidi s nízkými platy, kteří jsou v době krize nejvíce ohroženi propouštěním. Navrhujeme proto snížení odvodů na sociální pojištění, které zaměstnavatel platí za své zaměstnance. Motivace zaměstnavatele k uchování pracovních míst se tak zvýší.

Celé řady sektorů ekonomiky, ať již regionálně, v jednotlivých státech nebo v celé Evropě, budou mít velké problémy. Z tohoto pohledu je právě změna profese a změna uplatnění velkou šancí pro lidi, kteří se ocitnou, doufejme, jenom dočasně bez zaměstnání. Posílujeme úřady práce v ohrožených regionech, rozšiřujeme nabídku rekvalifikačních kurzů, podporujeme vznik nových pracovních příležitostí. Míra nezaměstnanosti u nás patří stále mezi nejnižší v Evropě, to však neznamená, že se tímto problémem vláda vážně nezabývá a nebude zabývat.

PETR NEČAS

MÍSTOPŘEDSEDA VLÁDY

A MINISTR PRÁCE A SOCIÁLNÍCH VĚCÍ

# V Luhačovicích se sešli ministři práce a sociálních věcí států EU Chceme Evropu bez bariér

Lékem na finanční a ekonomickou krizi má být mobilita pracovníků. Na neformálním setkání v Luhačovicích se tom shodli ministři práce členských států EU. Setkání se uskutečnilo ve dnech 22.–24. ledna v rámci českého předsednictví v Radě Evropy.

CZBEBGDKKEEFIFRIITCYLTLLU  
LUHUMTDENLPLPTATROELSI  
SIESSEUKCZBEBGDKKEEFIFRI  
ITCYLTLLUHUUMTDENLPLPT  
ATROELSKSIESSEUKCZBEBG  
DKKEEFIFRIITCYLTLLUHUUM  
DENLPLPTATROELSKSIESSE  
UKCZBEBGDKKEEFIFRIITCYL  
LULUHUUMTDENLPLPTATRO  
SKSIESSEUKCZBEBGDKKEEF  
FRIITCYLTLLUHUUMTDENL  
PTATROELSKSIESSEUKCZBE  
BGDKKEEFIFRIITCYLTLLUHU  
UMTDENLPLPTATROELSKSIE  
SEUKCZBEBGDKKEEFIFRIITC  
LTLULUHUUMTDENLPLPTATR  
ELSKSIESSEUKCZBEBGDKKEE

Evropská sedmadvacítka si uvědomuje, že je nutné usnadňovat překážky mezi pracovními trhy členských zemí. Jedním z nástrojů má být transparentní uznávání kvalifikací mezi zeměmi.

## Nejen diplom, ale i praxe

„Čtvrtina lidí v Evropské unii nikdy nezměnila zaměstnavatele,“ upozornil v Luhačovicích hostitel setkání ministr práce a sociálních věcí ČR Petr Nečas. „Profesní mobilitu musíme usnadňovat a motivovat jak zaměstnavatele, tak zaměstnance,“ vyzval. Nástrojem je podle něho vzájemné uznávání kvalifikací. Uznávání kvalifikací již celkem spolehlivě funguje mezi vysokoškolskými diplomami. Aktuálně příslušné orgány rozpracovávají systém uznávání i nižších vzdělání a neformálních kvalifikací, tedy takových, které získá pracovník například letitou praxí v oboru.

Tématem mobility se na setkání zabýval i eurokomisař Vladimír Špidla.

„Na mobilitu musíme nahlížet v její komplexnosti,“ uvedl eurokomisař pro zaměstnanost, sociální věci a rovné příležitosti Vladimír Špidla. Kromě mobility profesní a geografické předestřel v Luhačovicích i nutnost mobility sociální, tj. mobility znevýhodněných skupin lidí.

## ČEKÁ SE NA NĚMECKO A RAKOUSKO

Omezení volného pohybu osob pro nové členské země Evropské unie stále na některých trzích platí. Luhačoviccké setkání bylo apelem na státníky k liberalizaci pracovních trhů. Formální výzvu zemím, jako je třeba Německo, zaslal už na podzim právě úřad eurokomisaře Špidly na popud české vlády. „Žádný stát nemá důvod bránit volnému pohybu pracovní síly. Nemyslím si ale, že by bylo jednoduché je přesvědčit. V Německu jsou volby, takže argumenty jsou především politické. Budou muset zdůvodnit případné pokračování v omezení volného pohybu pracovní síly a věčné argumenty nemají,“ komentoval situaci Petr Nečas.

Češi v Unii stále nemají volný přístup na pracovní trhy v Dánsku, Německu, Rakousku a Belgii. Německo a Rakousko zatím počítají s tím, že své pracovní trhy otevřou nováčkům v Unii až po dubnu 2011. Dobu, kdy mohou bránit svá pracovní místa, chtějí využít na maximum. Na setkání v Luhačovicích to naznačili zástupci obou zemí. Ministr Nečas, který schůzce předsedal, doufá, že svůj postoj ještě změní nebo alespoň zmírní.

## Transformace a sjednocení systému péče o ohrožené děti

Vláda na svém zasedání 19. ledna schválila **Návrh opatření k transformaci a sjednocení systému péče o ohrožené děti – základní principy. Tento návrh opatření je vůbec prvním mezirezortním vyjádřením vůle ke spolupráci na změně.**



Přestože jednotlivé rezorty dlouhodobě usilují o zkvalitňování práce s ohroženými dětmi, tyto aktivity jsou nekoordinované a někdy dokonce protichůdné. Předpokladem pro jakoukoliv zásadní změnu je tedy v první řadě překonání vzájemného rezortního vymezení a nastolení společných postupů.

Návrh opatření je dalším krokem v procesu sjednocování systému péče o ohrožené děti a je dílčím naplněním úkolů uložených *Analýzou současného stavu institucionálního zajištění*

*péče o ohrožené děti.* Tvorba materiálu byla koordinována Ministerstvem práce a sociálních věcí ČR v rámci Mezirezortní koordinační skupiny, v níž jsou zastoupena ministerstva podléající se na péči o ohrožené děti (Ministerstvo školství, mládeže a tělovýchovy ČR, Ministerstvo zdravotnictví ČR, Ministerstvo spravedlnosti ČR, Ministerstvo vnitra ČR a ministr pro lidská práva a národnostní menšiny) a zástupci samosprávy (Asociace krajů ČR a Svaz měst a obcí ČR).

Pokračování na straně 3



Na závěr pracovního setkání ministrů práce a sociálních věcí zemí EU a dalších unijních odborníků v Luhačovicích proběhlo společné focení. FOTO: EU2009.CZ

Positivní zpráva přišla z Dánska a také Belgie. Dánsko už oznámilo, že chce plně otevřít svůj pracovní trh v květnu, Belgie o tom uvažuje.

## Kolik hodin týdně PRACOVAT?

Mezi sledovaná témata patří také směrnice o pracovní době, na níž se neshodují poslanci Evropského parlamentu s představiteli členských států. Hraje se v ní o to, jestli bude platit pro zaměstnance zemí EU pracovní týden o maximálně 48 hodinách, nebo se budou moct lidé rozhodnout, zda jsou ochotni pracovat přesčas. Podle ministra Petra Nečase to není lehký úkol. Jednotlivé členské státy přesčas povolují a na možnost jejich omezení nereagují vstřícně. Na českém předsednictví leží úkol nalézt kompromis mezi státy, který pak ministři práce společně přednesou europoslancům.

## Pochvala pro Česko

Evropští vládní činitelé, kteří se sešli v Luhačovicích, ocenili české předsednictví i aktivitu, s níž k řešení problematiky v oblasti trhu práce přistupuje. Setkání v Luhačovicích bylo první akcí českého předsednictví, která se konala mimo hlavní město. „Evropští kolegové byli nadšení. Oceňovali malebnost místa, ale také pohostinnost lidí. Doufám, že se řada z nich vrátí i ve svém volném čase na návštěvu,“ shrnuje ministr Petr Nečas, který nyní Radě pro zaměstnanost a sociální politiku EU předsedá.

Pro lázeňské město bylo setkání nemalým „zviditelněním“ a vybídnutím k orientaci na mezinárodní kongresovou turistiku.

(Fotoreportáž z neformálního zasedání Rady pro zaměstnanost a sociální věci EU v Luhačovicích najdete na straně 8)

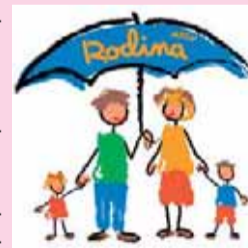
(RED)

## Raná péče o děti – ústřední téma setkání ministrů pro rodinu

Evropští ministři odpovědní za oblast rodiny diskutovali 4. a 5. února v Praze o způsobech rané péče o děti v souvislosti s naplňováním tzv. Barcelonských cílů. Na setkání ministrů navázala 5.–6. února předsednická konference na téma rodičovská péče a politika zaměstnanosti.

Barcelonské cíle z roku 2002 jsou ryze kvantitativním ustanovením, podle něhož by měly být do roku 2010 zajištěny služby péče pro 90 % dětí ve věku od 3 let do školního věku a pro 33 % dětí mladších 3 let.

České předsednictví chce v otázce rané péče o děti upozornit především na její kvalitativní aspekty, zvýšit zájem dítěte a tyto promítnout i do příslušných politik. Snahou



českého předsednictví je rovněž posílit vnímání rodičovské domácí péče o malé děti jako plnohodnotného zaměstnání.

(Více informací o setkání ministrů pro rodinu a konferenci najdete v březnovém čísle).

(TZ)

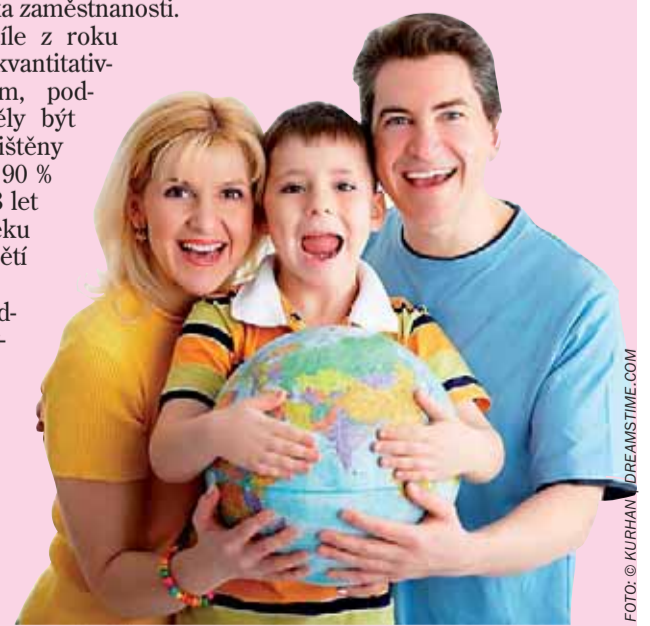


FOTO: © KURHAN / DREAMSTIME.COM

■ AKTUÁLNĚ

# Výdaje na sociální služby jsou téměř dvakrát vyšší než v roce 2006

## Navýšení dotací na provoz sociálních služeb

Ministerstvo práce a sociálních věcí si je vědomo obtížné situace poskytovatelů sociálních služeb a již od schválení zákona o státním rozpočtu hledá řešení, jak v dané situaci pomoci. Využitím všech rezerv v rozpočtu ministr práce a sociálních věcí Petr Nečas rozhodl o dodatečném posílení prostředků na dotace ve výši 1,5 mld. Kč.

Zákon o státním rozpočtu na rok 2009 obsahuje na dotace k zajištění základních činností při poskytování sociálních služeb finanční prostředky ve výši 4,5 mld. Kč. Tato částka je cca o 2,2 mld. Kč nižší, než bylo na tyto dotace vyplaceno v roce 2008 (6,7 mld. Kč). Současně je však nezbytné připomenout, že celkové výdaje státního rozpočtu směřované do systému sociálních služeb jsou výrazně vyšší, než tomu bylo do roku 2006. Od roku 2007 jsou největší položkou těchto výdajů náklady na příspěvek na péči, který je určen osobám na zajištění odpovídající péče. Objem vyplacených dávek roste a pohybuje se kolem 18 mld. Kč ročně.

Ministr práce a sociálních věcí Petr Nečas k tomu uvádí: „Celkové výdaje státního rozpočtu do oblasti sociálních služeb vzrostly ze 13 mld. Kč v roce 2006 na 25 mld. Kč v roce 2008 a s podobnou částkou se počítá i v roce 2009.“

Přesto se někteří poskytovatelé sociálních služeb potýkají s existenčními problémy spojenými s nedostatkem prostředků poskytovaných z veřejných rozpočtů.

### DOSAVADNÍ POSTUP V RÁMCI DOTAČNÍHO ŘÍZENÍ

Žádosti o dotaci na poskytování sociálních služeb s místní či regionální působností pro rok 2009 byly podávány v září 2008 na příslušné krajské úřady podle místa poskytování (působnosti) sociálních služeb.

Krajské úřady u těchto žádostí zajišťovaly jejich hodnocení (tj. formální i obsahové), a to v souladu s jednotnými zásadami posuzování žádostí.

Po provedení posouzení krajské úřady předložily tzv. souhrnnou žádost o dotaci, která obsahovala vyjádření krajských úřadů o výši podpory příslušné sociální služby.

Tyto souhrnné žádosti byly individuálně projednány se zástupci každého krajského úřadu (popř. samosprávných orgánů kraje) v souladu s částí VII., bodem 8 Metodiky Ministerstva práce a sociálních věcí ČR pro poskytování dotací ze státního rozpočtu poskytovatelům sociálních služeb pro rok 2009 v oblasti podpory poskytování sociálních služeb.

V rámci obsahového posouzení byl požadavek na dotaci v případě každé sociální služby příslušným krajským úřadem posouzen na základě dvou kritérií:

- přiměřenost a hospodárnost rozpočtu, požadavku na dotaci a vymezení neuznatelných nákladů zahrnutých v rámci požadavku na dotaci,
- zajištění dalších zdrojů financování služby zejména vzhledem k druhu služby a právní formě poskytovatele.

Dotaci bylo možné navrhnout pouze na sociální službu, na kterou má poskytovatel oprávnění k poskytování (registraci), a pouze u těch sociálních služeb, jejichž potřebnost je vyjádřena ve střednědobém plánu rozvoje sociálních služeb kraje, který je přílohou formuláře souhrnné žádosti o dotaci. V případě sociálních služeb poskytovaných ve zdravotnických zařízeních ústavní péče bylo možné dotaci navrhnout pouze v případě zápisu služby v registru poskytovatelů sociálních služeb.

### Přístup MPSV K HODNOCENÍ JEDNOTLIVÝCH ŽÁDOSTÍ O DOTACI I K HODNOCENÍ POSTUPU KRAJSKÝCH ÚŘADŮ

Nutnost rozdílného postupu vůči službám, ve kterých se předpokládá výrazný podíl úhrady z prostředků příspěvku na péči a vůči službám, které jsou obvykle bez úhrady nebo jen za symbolickou úhradu. Obecně lze tyto služby členit na služby



FOTO: © PISTA23 | DREAMSTIME.COM

### VÝDAJE STÁTU NA POBYTOVÉ SLUŽBY TVOŘÍ MENŠÍ ČÁST NÁKLADŮ

sociální péče a služby sociální prevence včetně odborného sociálního poradenství (u poskytovatelů služeb sociální prevence a sociálního poradenství se nepředpokládá úhrada za sociální službu).

Dle právního statutu – u příspěvkových organizací samospráv nebo u organizací, u kterých je samospráva majoritním zakladatelem (některé o. p. s. nebo a. s.) – je hodnoceno, nakolik zřizovatel participuje na provozních nákladech služby. Naopak u organizací, které nemají zřizovatele v osobě samosprávné nebo jiné veřejné instituce, je hodnocena spíše potřebnost služby s ohledem na podmínky v regionu.

Strategické priority MPSV v oblasti sociálních služeb zejména podpora rozvoje a udržitelnosti terénních a ambulantních služeb. Tyto služby se obvykle zaměřují na řešení potřeb obyvatel ekonomicky méně náročnějším způsobem, ovšem na druhou stranu se v jejich finančním zajištění silněji promítají negativní trendy založené historickou preferencí pobytových služeb a je skutečností, že se na tyto služby více zaměřují organizace, které nemají zřizovatele v osobě veřejné instituce (tj. zejména občanská sdružení a církevní právnické osoby).

U pobytových služeb sociální péče (domovy pro seniory, domovy pro osoby se zdravotním postižením, domovy se zvláštním režimem a týdenní stacionáře) se přihlíží k tomu, zda a v jaké míře je využito úhrad za zdravotní péči z fondů veřejného zdravotního pojištění; pokud s ohledem na skladbu uživatelů není tento zdroj využíván, je to považováno za nevyužití finančního zdroje garantovaného zákonem.

Dále u pobytových služeb, ale i u služeb terénních a ambulantních se přihlíží k tomu, zda s ohledem na skladbu klientů je vybírána odpovídající výše úhrady za poskytnutou péči či za poskytnutou stravu nebo služby spojené s pobytem.

Porovnání předložených žádostí v těch druzích služeb, které jsou financovatelné z individuálních projektů krajů v rámci ESF (Operační program Lidské zdroje a zaměstnanost), s faktickým stavem v realizaci individuálních projektů v krajích. Pokud je již v současné době známo, že služba je nebo v brzké době bude financována z prostředků ESF, je návrh dotace odpovídajícím způsobem upraven.

Maximální transparentnosti dotačního řízení, se dosahuje dodržováním stanovených pravidel a zveřejněním všech žádostí i výsledků na webu.

V pobytových zařízeních je v současné době situace s nedostatkem finančních prostředků nejsložitější. Dotace ze státního rozpočtu však nejsou rozhodujícím zdrojem jejich financování: průměrné celkové měsíční náklady na jedno lůžko v domově pro seniory činí cca 22 tis. Kč. Z toho hradí klient za stravu a pobyt ze svých prostředků 7 tis. Kč a klient za péči z příspěvku na péči (státní dávka) 2–11 tis. Kč. V průměru je tedy nutné z veřejných rozpočtů dokrýt částku cca 7 tis. Kč (cca jedna třetina nákladů) a na této částce se podílí jak

státní rozpočet, tak i rozpočty územních samospráv.

Ministerstvo práce a sociálních věcí v roce 2009 postupovalo tak, že obvykle přiznalo dotaci ve výši 45 tis. Kč ročně (3 750 Kč měsíčně) na jedno lůžko pro organizace zřizované obcí nebo krajem a 55 tis. Kč ročně (4 600 Kč měsíčně) pro neziskové organizace, a to v případě, že nebyla ze strany kraje navržena dotace nižší.

### DOTACE BUDOU NAVÝŠENY O 1,5 MLD. Kč

Ministerstvo práce a sociálních věcí si je vědomo obtížné situace poskytovatelů sociálních služeb

## Pokroky lékařské vědy v posudkovém lékařství

Pokroky lékařské vědy se pochoptitelně promítají i do práce posudkových lékařů. Ovlivňují funkční hodnocení zdravotního stavu a pracovní schopnosti. Řešitelé České lékařské společnosti Jana Evangelisty Purkyně zpracovávají projekt s názvem *Promítnutí pokroků lékařské vědy do funkčního hodnocení zdravotního stavu a pracovní schopnosti ve vztahu k Mezinárodní klasifikaci nemocí a s přihlédnutím k Mezinárodní klasifikaci funkčních schopností*. Zpracování projektu jim zadalo Ministerstvo práce a sociálních věcí ČR, v jehož gesci se Lékařská posudková služba nachází.

### HODNOTÍ SE I KVALITA ŽIVOTA

Projekt je rozdělen na dvě části. Všechny jeho kapitoly se věnují problematice onemocnění z hlediska klinického obrazu, diagnostických kritérií, průběhu a léčby a vymezují obecné posudkové zásady pro posuzování jednotlivých druhů zdravotních postižení. Za důležitý aspekt považujeme hodnocení z pohledu dopadu postižení na kvalitu života, schopnost vykonávat běžné aktivity a schopnost pracovat.

Do řešení se promítají i principy Mezinárodní klasifikace funkčních schopností, disability a zdraví, což považujeme za zvlášť důležité. Výstupy z řešení jsou plně kompatibilní s pokroky lékařské vědy v ČR i mezinárodními a názory odborné lékařské veřejnosti. Smysluplnost práce na projektu tkví v odborném posouzení zdravotního stavu, tj. funkční schopnosti a disability. Odborná hlediska, zpracovaná zkušenými odborníky na aktuální úrovni

vědeckých poznatků a technických možností, nepochybně přispějí k objektivizaci funkčních poruch, což vede k co nejefektivnějšímu zdravotnímu, sociálnímu, ekonomickému i etickému posouzení a zhodnocení stavu nemocného posudkovým lékařem, ale také k ochraně nemocného před nedocenením disability, tedy k prevenci případného dalšího zdravotního poškození. Výsledky projektu zahrnují vysoce odborné lékařské podklady pro zpracování prováděcího právního předpisu k zákonu č. 306/2008 Sb., o důchodovém pojištění a stanou se zároven odborným podkladem pro činnost lékařské posudkové služby sociálního zabezpečení na úseku posuzování zdravot-

a již od schválení zákona o státním rozpočtu hledá řešení, jak v dané situaci pomoci. Využitím všech rezerv v rozpočtu ministr práce a sociálních věcí Petr Nečas rozhodl o dodatečném posílení prostředků na dotace ve výši 1,5 mld. Kč. Na konci ledna proběhla první schůzka k dané problematice se zástupci krajských úřadů s cílem dohodnout administrativní a procesní postupy. MPSV předpokládá, že během 1. čtvrtletí 2009 bude se zainteresovanými dohodnut způsob a postup řešení. Navýšená dotace se promítne do druhé splátky vyplacené nejdříve do konce června 2009.

### Podíl zdrojů z územních rozpočtů bude nutné posílit

Současně je však nezbytné, aby za daných okolností byly efektivně využity všechny dostupné zdroje financování provozu sociálních služeb. Podle údajů, které má Ministerstvo práce a sociálních věcí ČR doposud k dispozici, se i v roce 2009 opakuje situace z let předchozích, tj. to, že především zdroje z územních rozpočtů zůstávají dlouhodobě na nižší úrovni, než by mohly, respektive měly. Tyto zdroje dokonce klesají.

Zatímco v roce 2005 činily výdaje krajských rozpočtů na vlastní zařízení 1,2 mld. Kč, v roce 2009 je plánováno již jen 674 mil. Kč (proti roku 2005 o více než půl miliardy korun méně). Tento stav je neudržitelný.

Stejně tak v oblasti úhrad od klientů služeb jsou značné rezervy. V pobytových službách žije až 35 % osob, které nevyžadují komplexní péči, a tudíž nemohou těmto zařízením přinášet odpovídající úhrady. Změna skladby obyvatel těchto zařízení je však s ohledem na jejich situaci dlouhodobou záležitostí.

Nicméně dochází k nárůstu platby od klientů do krajských zařízení formou příspěvku na péči. Zatímco v roce 2008 činily tyto platby 1,66 mld. Kč, v roce 2009 mají dosáhnout 2,1 mld. Kč (tj. nárůst o 440 mil. Kč). Tento trend bude pokračovat.

JIRÍ SEZEMSKÝ  
VEDOUcí ODDĚLENÍ STYKŮ S VEŘEJNOSTÍ MPSV

ního stavu pro účely důchodového pojištění.

### Poslanci projekt podporují

Závažnost tématu si uvědomili i legistatvci, když přijali záštitu nad konáním semináře na téma *Promítnutí pokroků lékařské vědy do posudkového lékařství*. Seminář se má uskutečnit 9. dubna 2009 v Poslanecké sněmovně. Ještě před tím budou výsledky druhé části projektu prezentovány na odborném semináři v pražském Lékařském domě 10. března ve 14 hodin. První část projektu byla představena odborné veřejnosti již na podzim 2008.

ROSTISLAV ČEVELA A LIBUŠE ČELEDVÁ  
ODBOR POSUDKOVÉ SLUŽBY MPSV



FOTO: © TEMIS | DREAMSTIME.COM

# Transformace a sjednocení systému péče o ohrožené děti



FOTO: © CNGROMBALL | DREAMSTIME.COM

Pokračování ze strany 1

## Hlavní zásady

### 1. OSPOD (orgán sociálně-právní ochrany dětí) jako činitel prevence, podpory a pomoci

V mnoha místech je OSPOD vřazen z řešení situace v postižených domácnostech, neboť jeho kontakt s nimi je z nedostatku kapacit omezen na kontrolní a represivní řešení krizových situací. OSPOD se musí stát pomocníkem v nouzi, nikoliv obávaným represivním orgánem.

### 2. OSPOD a další subjekty systému péče o ohrožené děti pracují v terénu

V současné době není podíl terénní práce s rodinou na výkonu sociálně-právní ochrany dětí optimální. Pracovníci mají někdy málo informací a poznatků o reálných životech svých klientů a rodin. Tento stav nastává i v důsledku nedostatečné kapacity pracovníků pro práci s klientem z důvodu velkého množství klientů na jednoho pracovníka. Často absenteje multidisciplinární spolupráce na úrovni terénu, dělení klíčových kompetencí a sdílení informací mezi jednotlivými odborníky participujícími na systému péče o ohrožené děti. Je nutné zvýšit kapacitu OSPOD a vytvořit systém multidisciplinární spolupráce.

### 3. Efektivita je v prevenci a spolupráci

Náklady na péči o ohrožené dítě jsou vysoké, neboť je upozaděn význam preventivních opatření, spolupráce se školami, zdravotnickými zařízeními, nestátními neziskovými organizacemi a dalšími subjekty. Náklady na pozdní zásah ve složité situaci jsou násobně vyšší než včasná prevence. Jedna koruna vynaložená na prevenci má hodnotu sta korun vynaložených na nápravu, rehabilitaci, terapii, výstavbu a udržování ústavních zařízení.

### 4. Všeestranná podpora lidských zdrojů zaručí dobrou práci ve prospěch ohrožených dětí

Vzdělání a dobře zaplacení pracovníci v oblasti péče o ohrožené děti, kteří mají k dispozici supervizi

a metodické postupy, odvedou lepší práci než vyhořelí pracovníci bez adekvátních nástrojů, zpětné vazby, hodnocení práce a odměňování na základě výkonu.

### 5. Dítě má vyrůstat v biologické rodině, pokud to není v rozporu s jeho zájmem

Všechny formy ústavní péče by měly být nejzajímavějším alternativním a dočasným řešením pro ohrožené děti. Klíčovým nástrojem je prevence a účinné ozdravení rodiny, dále především podpora pěstounské péče.

### 6. Dítě má právo na spoluúčast a vyjádření svého názoru

Podcenění systematické a citlivé diagnostické práce psychologů, sociálních pracovníků a dalších odborníků, kteří mohou zjistit skutečné důvody chování dítěte i důležité aspekty fungování rodiny, vede k rozhodnutím, která nejsou v souladu s osobností dítěte a jeho preferencemi.

## NAVROVANÁ OPATŘENÍ

### I. Charakter péče

#### Rízení péče o ohrožené děti

Musí být sjednoceny postupy všech pracovníků v péči o ohrožené děti bez ohledu na resortní příslušnost, zřetelně rozděleny kompetence a zajištěna vymahatelnost součinnosti resortů a subjektů systému.

#### Multidisciplinární spolupráce

Klíčovým úkolem je zpracovat metodiku návaznosti jednotlivých složek péče o dítě nastavující model multidisciplinární spolupráce, kdy zodpovědný pracovník OSPOD (tzv. klíčový pracovník) vede klienta a jeho rodinu a koordinuje spolupracující tým. Tento pracovník navrhuje další postupy práce s klientem a rodinou a přibírá ke spolupráci další subjekty, které mají vliv na život ohroženého dítěte. Koordinuje práci multidisciplinárního týmu, vede dokumentaci o rodině, sestavuje individuální plány pro rodinu (nebo matku či otce či jiného zákonného zástupce dítěte) a navrhuje podpůrná opatření, pokud klient/rodina nespolupracují.

#### Síť garantovaná státem

Naprostě nezbytná je dostupnost

informací pro rodinu a dostupnost vhodné péče (síť garantovaná státem) ve všech fázích procesu práce s ohroženým dítětem.

#### Individuální plán pro rodinu

Každá rodina (popř. matka či otec a dítě) bude mít svůj individuální plán, který sestavuje klíčový pracovník, a každé rodině bude k dispozici efektivní poradenství.

#### Komunitní plánování

Na úrovni obcí je nutné zajistit systém spolupráce na principech komunitního plánování, které zajistí propojení služeb a jejich dlouhodobou finanční udržitelnost.

#### Prevence a náhradní ústavní výchova

Důraz na prevenci selhávání rodiny a předcházení rizik zajistí dítěti vyrůstat v pro něj nejlepším možném prostředí. Znamená to přesměrování peněz a lidských zdrojů v sociální sféře a vytvoření systému efektivní prevence s cílem snížení počtu dětí v ústavní výchově. Chceme snížit celkový rozsah institucionalizované péče s průběžným posilováním alternativních modelů péče. Budeme přitom klást důraz na posilování podílu a větší motivaci pěstounských rodin.

#### Práce s rodinou

Dojde-li ke krizové situaci a zásah zvenčí do rodiny se jeví jako nezbytný, musí být problém primárně řešen s dítětem a s jeho širší rodinou. Teprve tehdy, jsou-li vyčerpány všechny možnosti pro stabilizaci rodinného prostředí a ty nevedou k nápravě, lze přistoupit k jiným opatřením. Znamená to společnou filozofii práce s ohroženým dítětem pro všechny dotčené resorty uvedenou do praxe legislativně i metodicky.

#### Sjednocení rodiny – právo dítěte na kontakt s rodiči

Pokud je dítě umístěno mimo svou rodinu, je nutné tento stav vnímat jako přechodný a všechna opatření zaměřit na návrat dítěte do ozdravené rodiny. Pokud není možný stabilní a bezpečný život dítěte v rodině, je nutné garantovat jeho právo na kontakt s rodiči, který bude pro dítě bezpečný a povede ke zdravému vývoji jeho osobnosti. Zároveň je nezbytné nutně sledovat, zda kontakt s původní rodinou není pro dítě ohrožující. Znamená to vypracování metodiky závazné pro všechny resorty na bázi Úmluvy o právech dítěte.

### II. Legislativa

Změna příslušných zákonů je jedním z pilířů sjednocení systému péče o ohrožené děti. Revize a následné sladění stávajících zákonů by měly stanovit filozofii přístupu k ohroženému dítěti a způsob multidisciplinární spolupráce.

### III. Financování

Transformace si vyžádá posílení finančních prostředků v systému péče

o ohrožené děti. Peníze budou přesměrovány od materiálních investic k lidem pracujícím v sociální sféře (i v rámci ústavní péče).

Vypracování konceptu sociálního bydlení zajistí dětem pocházejícím ze sociálně ohrožených rodin právo na život v rodině a vlastní rozvoj.

### IV. Lidské zdroje

#### Nové vymezení sociální péče

Prosazujeme nové vymezení sociální práce např. zařazením pracovníků OSPOD mezi terénní pracovníky (nikoliv mezi úředníky veřejné správy). Chceme „pozvednout“ sociální práci, popř. definovat postavení pracovníka OSPOD jako „koordinátora (manažera) sociálně-právní ochrany dětí“, který ve spolupráci s dalšími subjekty péče o ohrožené děti vede proces stabilizace rodiny a dítěte.

Zajištění dostatku erudovaných terénních pracovníků a služeb SVP (střediska výchovné péče) vytvoří větší prostor pro prevenci a předcházení ústavní výchovy.

#### Vzdělávání všech pracovníků péče o ohrožené děti

Chceme zajistit systém vzdělávání a supervize v týmech i supervize případové a individuální. Vzdělávání bude rozděleno pro pracovníky s klienty a pro vedoucí pracovníky – v oblastech vedení, manažerství aj.

Proškolení by měli být i soudci (změna praxe opatrovnických sou-

du) a další odborníci rozhodující ve věcech ohroženého dítěte.

#### Standardy péče o ohrožené děti

Průřezovým mezíresortním úkolem je potom zpracování standardů péče o ohrožené děti, tj. vytvoření určité kvalitativní normy závazné pro všechny pracovníky systému péče o ohrožené děti a zakotvení práce tzv. klíčového pracovníka, který by plně odpovídal za práci s dítětem a jeho rodinou.

## NÁRODNÍ AKČNÍ PLÁN

Na tento materiál naváže *Národní akční plán k transformaci a sjednocení systému péče o ohrožené děti*, který bude vládě předložen do 30. června 2009. Národní akční plán bude obsahovat zcela konkrétní úkoly vyplývající z výše uvedených témat, včetně termínů pro jejich splnění.

Mezi tyto principy patří:

- preference péče o děti v rodinném prostředí před péčí ústavní a tím snížení počtu dětí v ústavních zařízeních,
- prohloubení preventivní práce s ohroženými rodinami a snížení počtu dětí odejmutých z péče rodičů,
- individuální přístup a multidisciplinární práce na úrovni terénu,
- aktivnější zapojení dětí a jejich rodin do řešení jejich vlastní situace.

JIRÍ SEZEMSKÝ

VEDOUcí ODDĚLENÍ STYKŮ S VEŘEJNOSTÍ MPSV

## Několik důležitých čísel

### 1. Počty dětí v ústavních zařízeních (rezort MPSV, MŠMT, MZD)

- Celkem cca 21–22 000 dětí
- Zařízení sociálních služeb (domovy pro osoby se zdravotním postižením): cca 11–12 000
- Školská zařízení (dětské domovy, výchovné ústavy, diagnostické ústavy): cca 7 000 až 7 500
- Zdravotnická zařízení (kojenecké ústavy, dětské domovy pro děti do 3 let): cca 1 800
- Celkový počet dětí, které jsou v ústavních zařízeních na základě rozhodnutí soudu (ústavní výchova, ochranná výchova): 9 269 dětí (k 1. 1. 2008). Zbývající počet dětí je v ústavních zařízeních umístěn na základě žádosti zákonných zástupců (většinou dětí v zařízeních sociálních služeb).

### 2. Počet dětí žijících v pěstounské péči a v poručnictví

2006	7 149 dětí	2007	7 583 dětí
------	------------	------	------------

### 3. Počet pěstounských rodin

2006	4 845	2007	4 927
------	-------	------	-------

### 4. Počet dětí umístěných do péče ústavních zařízení (celkem)

2006	1 974	2007	2 195
------	-------	------	-------

### 5. Počet dětí, u kterých byla ukončena ústavní výchova

(tj. sledovány pouze děti, které byly do ústavního zařízení svěřeny na základě rozhodnutí soudu):

2006	1 706	2007	1 676
------	-------	------	-------

### 6. Počty pracovníků orgánů sociálně-právní ochrany dětí (na úrovni obecních úřadů obcí s rozšířenou působností)

2006	1 638	2007	1 735
------	-------	------	-------

### 7. Dotace na výkon sociálně-právní ochrany dětí pro obce s rozšířenou působností

Dotace na výkon sociálně-právní ochrany dětí je obcím s rozšířenou působností poskytována od roku 2007. Jedná se o samostatnou účelovou neinvestiční dotaci, která je určena na úhradu všech personálních, provozních a věcných nákladů spojených s výkonem sociálně-právní ochrany dětí. Dotace je obcím vyplácena Ministerstvem financí ČR z kapitoly Všeobecná pokladni správa ve 4 splátkách na jednotlivá kalendářní čtvrtletí. MPSV poskytuje Ministerstvu financí ČR podklady pro výpočet a rozdělení dotace.

Celková výše dotace:	2007	697 000 000 Kč
	2008	717 910 000 Kč
	2009	739 447 000 Kč

## ESF

# Projekt vzdělávání pracovníků v sociálních službách se slibně rozbíhá

Centrum pro kvalitu a standardy v sociálních službách při NVF (NVF-CEKAS) v partnerství realizuje ve spolupráci s Českou asociací streetwork (www.streetwork.cz) projekt *Rozvoj a podpora dalšího vzdělávání v oblasti kontaktní práce u sociálních služeb nízkoprahová zařízení pro děti a mládež a terénní práce*. Projekt je financován Evropským sociálním fondem z Operačního programu Praha Adaptabilita a bude trvat 30 měsíců (do jara 2011).

### Komu je určen a co je jeho hlavním cílem?

Je určen pro čtyři skupiny pracovníků Nízkoprahových zařízení pro děti a mládež (NZDM) a Terénní práce s působností v hlavním městě Praze. Jde o:

- dobrovolníky,
- pracovníky v přímé péči,
- management,
- odborníky.

Hlavním cílem projektu je podpořit pracovníky v sociálních službách NZDM a terénní práce prostřednictvím dalšího odborného vzdělávání (akreditovaných vzdělávacích programů) a konzultační podpory při zavádění standardů kvality sociálních služeb (podle zákona č. 108/2006 Sb., o sociálních službách). Všechny aktivity projektu budou směřovat ke zvýšení motivace stávajících pracovníků NZDM a terénní práce k dalšímu setrvání v sociálních službách.

Obsahové zaměření projektu navazuje na výstupy tříletého vzdělávacího projektu, který provedla Česká asociace streetwork v partnerství s NVF-CEKAS. V rámci projektu jsme vytvořili, akreditovali a pilotně ověřili tři vzdělávací programy: pro začínající pracovníky, pokročilé pracovníky a supervizory v NZDM a terénní práci. Vzdělávací programy absolvovalo 213 osob. Na základě pozitivních ohlasů účastníků kur-

zů a zájmu o pokračování obdobně zaměřených aktivit jsme připravili i tento navazující projekt.

V rámci projektu budou inovovány již akreditované vzdělávací programy a zároveň budou vytvořeny vzdělávací programy nové, specificky zaměřené:

#### Vzdělávací kurzy pro dobrovolníky a pracovníky

- Kurz pro dobrovolníky a začínající pracovníky (třídenní, pro 20 účastníků)
- Kurz základy nízkoprahových služeb (6 třídních setkání, celkem 230 hodin výuky, pro 12 účastníků)
- Výcvik v kontaktní práci (4 třídní setkání, celkem 100 hodin, pro 12 účastníků)
- Krátkodobé semináře na témata práce s klientem (dvoudenní semináře, pro 40 účastníků)
- Kurz pro pracovníky v řídicích

funkcích (4 třídní setkání, 1 kurz v délce 80 hodin, pro 10 účastníků)

- Krátkodobé semináře na téma řízení (dvoudenní semináře, pro 20 účastníků)

#### Oblast podpory pro pracovníky a management

- Intervizní semináře pro pracovníky zaměřené na práci s klientem (3 jednodenní semináře, pro 18 účastníků)
- Intervizní semináře pro management zaměřené na řízení organizace (2 jednodenní semináře, pro 12 účastníků)
- Kurz prevence vyhoření (čtyřdenní kurz v délce 32 hodin, pro 16 účastníků)

#### Vzdělávání lektorů

- Kurzy lektorských dovedností (2 jednodenní kurzy, pro 12 účastníků)

- Náslechy – předávání témat při lektorování (náslech 1 lektora bude v délce 10 hodin, určeno pro celkem 12 osob)

Konkrétní obsahové náplně jednotlivých kurzů a seminářů tvoří odborné pracovní skupiny na základě analýzy vzdělávacích potřeb poskytovatelů. Kurzy a semináře budou předloženy k akreditaci u MPSV.

V nejbližší době proběhnou odborné Kulaté stoly pracovních skupin. První z nich plánujeme na leden 2009. Po uskutečnění všech tří Kulatých stolů zveřejníme nejdůležitější výstupy z těchto odborných setkání.

Podrobnější informace o projektu naleznete na internetové adrese [www.cekas.cz](http://www.cekas.cz).



HUGO ROLDÁN  
NÁRODNÍ VZDĚLÁVACÍ  
FOND, O.P.S.

■ EU

# Snadnější přístup na německý trh práce pro vysokoškoláky

Prvním lednem vstoupila ve Spolkové republice Německo v platnost legislativní úprava, která představuje další dílčí krok ke snadnějšímu přístupu občanů ČR na německý trh práce.

Pro občany ČR s vysokoškolským vzděláním (doktorského, magisterského a bakalářského typu) při nástupu odpovídající závislé činnosti v Německu i nadále platí povinnost obdržet od místní pobočky Spolkové agentury práce pracovní povolení (Arbeiterlaubnis-EU). V rámci řízení o udělení tohoto povolení však Spolková agentura práce nově nebude přezkoumávat, zda dané pracovní místo může být obsazeno německým zaměstnancem nebo cizincem, který je ohledně svého přístupu k německému pracovnímu trhu německým zaměstnancům postaven na roveň (test komunitární preference). Spolková agentura práce bude ovšem v rámci řízení o udělení pracovního povolení nadále přezkoumávat, zda zaměstnanec splňuje příslušné kvalifikační předpoklady a dané pracovní místo kvalifikační nároky na vysokoškolské vzdělání a zda zaměstnanec nemá být zaměstnán za horších podmínek než srovnatelní němečtí zaměstnanci.

Přechodné období pro EU-8 však bude po dobytí své druhé fáze k 30. dubnu 2009 prodlouženo do 30. dubna 2011. Česká republika bude v rámci předsednictví prosazovat úplné uvolnění volného pohybu pracovních sil.



FOTO: © BEDO | DREAMSTIME.COM

Dalším dílčím krokem souvisejícím s přístupem českých občanů na německý trh práce je prodloužení možnosti sezonního zaměstnání z nynějších čtyř měsíců na šest měsíců v kalendářním roce. Toto se týká oborů zemědělství, hotelnictví a gastronomie. Více na: [http://portal.mpsv.cz/eures/prace\\_v\\_eu/zeme/nemecko/](http://portal.mpsv.cz/eures/prace_v_eu/zeme/nemecko/)

Nadále přitom platí dosavadní legislativní úprava, že občané tzv. no-

vých členských států Evropské unie, kteří na základě pracovního povolení uděleného pro konkrétní pracovní místo mají za sebou nejméně jeden rok závislé činnosti v Německu, po uplynutí této lhůty mohou požádat příslušný úřad práce v Německu o místně, profesně a časově neomezené povolení k přístupu na německý trh práce.

■ Publikace

## O českém projektu Výběr kvalifikovaných zahraničních pracovníků se ve světě ví

Koncem loňského roku byla v rámci série World Migration Reports vydána publikace *World Migration 2008: Managing Labour Mobility in the Evolving Global Economy* (Migrace ve světě 2008: Řízení pracovní mobility v kontextu rozvíjející se globální ekonomiky).

Publikaci vydala Mezinárodní organizace pro migraci (IOM), jež je celosvětově uznávanou organizací na poli migrace. Publikace se zabývá tématem řízení pracovní migrace, otázkou tvorby jednotných politik v oblasti migrace, její přínosy či ztráty pro země původu migrantů apod.

Ve druhé kapitole věnované vysoce



kvalifikovaným migrantům publikace prostřednictvím rozhovoru s makedonským inženýrem informuje o projektu Výběr kvalifikovaných zahraničních pracovníků. Tento kvalifikovaný expert je jedním ze zahraničních pracovníků, kteří se rozhodli vstoupit do tohoto projektu, díky čemuž získali možnost obdržet povolení k trvalému pobytu ve zkrácené lhůtě.

Projekt Výběr kvalifikovaných zahraničních pracovníků je realizován Ministerstvem práce a sociálních věcí ČR od roku 2003 a od prosince roku 2008 je otevřen pro občany 51 cílových zemí. Více informací o projektu najdete na [www.imigracecz.org](http://www.imigracecz.org).

(TZ)

■ Představujeme

### Kdo má na ministerstvu na starosti rozpočet a majetek?



Ing. arch. Robin Schinko FOTO: MPSV

Začátkem ledna nastoupil do funkce 1. náměstka ministra práce a sociálních věcí pro rozpočet a majetek Ing. arch. Robin Schinko. Nahradil tak Ing. Miroslava

Jeníka, který se na podzim stal poslancem Poslanecké sněmovny PCR. Robin Schinko se narodil v roce 1959 v Českém Krumlově a vystudoval Fakultu architektury ČVUT Praha, územní plánování a urbanismus. Před nástupem na Ministerstvo práce a sociálních věcí ČR působil ve funkci 1. náměstka hejtmana Jihočeského kraje Jana Zahradníka.

(TZ)

■ Iniciativa

## Regionální spoluprací proti krizi

Skupina subjektů a organizací ze soukromé sféry, státní správy a územně správních celků působících v okrese Rokycany rozpracovala od prosince 2008 do ledna 2009 možnosti společného regionálního postupu proti dopadu útlumu hospodářství.



FOTO: © PAHA\_L | DREAMSTIME.COM

Projekt je inspirován a iniciován regionální poradenskou společností Via Optima, v. o. s., která připravila neziskové projekty pro posilování soudržnosti subjektů v době krize. Jejich hlavní myšlenkou je využívání synergie aktivit pro okamžitá i dlouhodobá systémová řešení. Cílem je eliminovat pravděpodobnost zániku podniků a tým i pracovních míst.

Přípravný tým složený ze zástupců Úřadu práce v Rokycanech, města Rokycany, Regionální hospodářské komory a společnosti Via Optima, v. o. s., formuloval poslání a hlavní teze rokycanské iniciativy s názvem *Regionální spoluprací proti krizi*. První konkrétní projekty budou realizovány již v měsíci únoru. Nejspoději na podzim 2009 se rozhodne o dalším směřování uvedené iniciativy.

**Základními předpoklady efektivního řešení projevů krize jsou:**

- otevřená komunikace,
- avizování záměrů podniků,
- důraz na vzdělávání a získávání širo-

ce uplatnitelných znalostí a dovedností poptávaných na trhu práce.

U podnikatelských subjektů se předpokládá postup v duchu principů Společensky odpovědný podnik, zejména v otázce korektního přístupu mezi sebou navzájem.

K přistoupení k iniciativě jsou zvány vybrané obce a podniky Rokycanska. Předpokládá se zapojení škol. Výsledky společné práce budou zakládající členové iniciativy konzultovat dle potřeby s dalšími nezapojenými subjekty, v první řadě s Plzeňským krajem a ministerstvy ČR. Iniciativa je otevřena všem regionálním subjektům. Zakládající členové iniciativy *Regionální spoluprací proti krizi* věří, že se podaří dosáhnout široké shody a podpořit z místní úrovně republiková i krajská opatření proti dopadům krize. Účastníci iniciativy mají zájem získané zkušenosti proměnit po odeznění krize v trvalý model spolupráce na rozvoji regionu.

ZDROJ: VIA OPTIMA A ÚŘAD PRÁCE V ROKYCANECH

■ Poradna

### Administrativní zátěž podnikatelů při plnění oznamovacích povinností se snižuje

Stále se hovoří o tom, že při tvorbě nových právních předpisů se bude dbát na to, aby podnikatelské subjekty nebyly v souvislosti s výkonem státní správy neúměrně zatěžovány. Změní v tomto ohledu něco také na tom novela zákona o zaměstnanosti?

Podle dřívější právní úpravy byli zaměstnavatelé povinni u míst oznamovaných úřadu práce podle § 35 označit, zda se jedná o pracovní místa vyhrazená pro osoby se zdravotním postižením, a informovat úřad práce o volných pracovních místech vhodných pro osoby se zdravotním postižením.

S cílem snížit administrativní zátěž podnikatelů se zrušily tyto dvě duplicitní informační povinnosti státní správy zaměstnavatelům v souvislosti se zaměstnáváním osob se zdravotním postižením a charakteristika volného pracovního místa se doplňuje o informaci, zda se jedná o pracovní místo vyhrazené nebo vhodné pro osobu se zdravotním postižením. Plnění těchto informačních povinností bylo úzce svázáno s povinností hlásit volné pracovní místo. Jedná se však o důležitou informaci pro provádění politiky zaměstnávání osob se zdravotním postižením a pro zaměstnavatele je podkladem pro plnění povinností zaměstnávat osoby se zdravotním postižením ve výši povinného podílu. Je proto nezbytné zachytit ji tak mezi ostatní informace, které je zaměstnavatel povinen uvést při hlášení volného pracovního místa.

### Kritériem pro vznik nároku na podporu v nezaměstnanosti bude doba důchodového pojištění

**Doslechla jsem se, že prý od Nového roku musí uchazeči o zaměstnání, kteří si budou žádat o podporu, doložit úřadu práce 12 měsíců doby důchodového pojištění, aby jim vznikl nárok na podporu v nezaměstnanosti. Je to skutečná pravda?**

Doba důchodového pojištění uchazeče o zaměstnání se jeví jako nejvhodnější kritérium pro splnění podmínky 12 měsíců zaměstnání nebo jiné výdělečné činnosti potřebné pro splnění podmínky 12 měsíců zaměstnání nebo jiné výdělečné činnosti potřebné pro vznik nároku na podporu v nezaměstnanosti. Dřívější znění této podmínky (výkon zaměstnání nebo jiné výdělečné činnosti zakládající povinnost odvádět pojistné na důchodové pojištění a příspěvek na státní politiku zaměstnanosti) umožňuje její plnění formálně, tj. pouhou dobou trvání vztahu bez skutečného výkonu práce. Umožňuje se doložení doby pojištění předložení evidenčního listu důchodového pojištění. Nová úprava § 42 odst. 2 souvisí s přijetím zákona č. 500/2004 Sb., správní řád. Uchazeč o zaměstnání může dobu pojištění doložit i v průběhu správního řízení.

Nově se stanovilo, aby nárok na podporu v nezaměstnanosti měl uchazeč o zaměstnání, který získal v rozhodném období, tj. v posledních třech letech před zařazením do evidence uchazečů o zaměstnání, zaměstnáním nebo jinou výdělečnou činností, dobu důchodového pojištění podle zvláštního právního předpisu (tj. § 11 odst. 1 písm. a) a odst. 2 zákona č. 155/1995 Sb., o důchodovém pojištění) v délce alespoň 12 měsíců.

### Zpřísnění podmínek pro vznik nároku na podporu v nezaměstnanosti

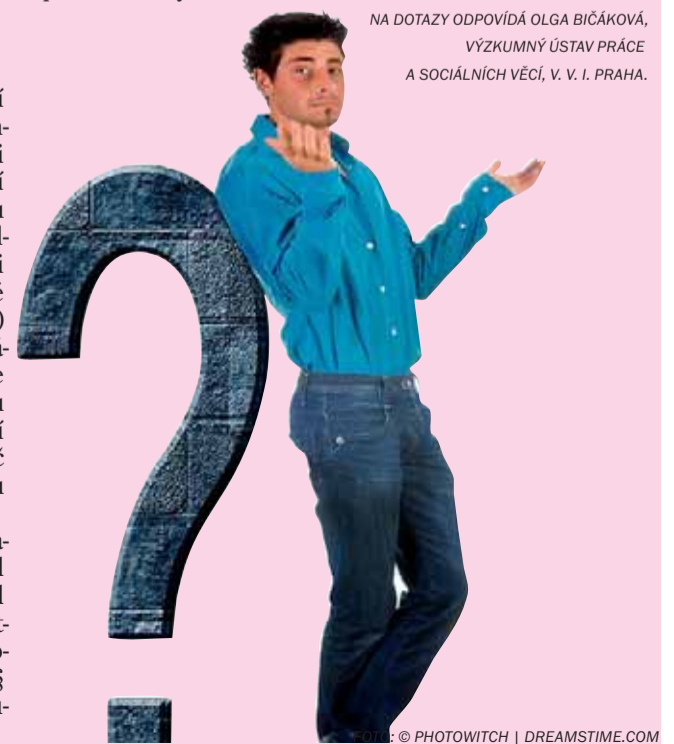
**Novela zákona o zaměstnanosti údajně přinesla další zpřísnění podmínek pro vznik nároku na podporu v nezaměstnanosti. Zajímalo by mě, v čem toto zpřísnění spočívá.**

Podpora v nezaměstnanosti nebude přiznána uchazeči o zaměstnání, který v posledních šesti měsících před zařazením do evidence uchazečů o zaměstnání bez vážných důvodů opakovaně, tj. nejméně dvakrát, sám ukončil vhodné zaměstnání, které mu zprostředkoval úřad práce. Jedná se o opatření, kterým má být zabráněno účelovému nástupu do zprostředkovaného zaměstnání a jejich opakovanému ukončování bez vážných důvodů jenom proto, aby uchazeč o zaměstnání vykazoval součinnost s úřadem práce.

V přechodných ustanoveních novely zákona o zaměstnanosti se stanoví, že při posuzování nároku na podporu v nezaměstnanosti podle § 39 odst. 2 písm. b) zákona č. 435/2004 Sb., o zaměstnanosti, ve znění účinném ode dne nabytí účinnosti tohoto zákona se nepřihlíží k ukončení zaměstnání přede dnem nabytí účinnosti tohoto zákona.

V této souvislosti si dovoluji upozornit, že podle zákona o zaměstnanosti je vhodným zaměstnáním zaměstnání, které musí zakládat povinnost odvádět pojistné na důchodové pojištění a příspěvek na státní politiku zaměstnanosti, jehož délka pracovní doby musí činit nejméně 80% stanovené týdenní pracovní doby, které je sjednáno na dobu neurčitou, nebo sice na dobu určitou, ale delší než 3 měsíce a které musí odpovídat zdravotní způsobilosti fyzické osoby a pokud možno její kvalifikaci, schopnostem, dosavadní délce doby zaměstnání, možnosti ubytování a dopravní dosažitelnosti zaměstnání. Pro dlouhodobě nezaměstnaného, tj. pro uchazeče o zaměstnání, který je veden v evidenci uchazečů o zaměstnání po dobu delší než 1 rok, je ale už vhodným zaměstnáním i takové zaměstnání, které může být sjednáno i na dobu určitou kratší než 3 měsíce nebo sice na dobu neurčitou nebo na dobu určitou delší než 3 měsíce, ale delší jeho pracovní doby může činit i 50% stanovené týdenní pracovní doby.

NA DOTAZY ODPOVÍDÁ OLGA BIČÁKOVÁ, VÝZKUMNÝ ÚSTAV PRÁCE A SOCIÁLNÍCH VĚCÍ, V. I. PRAHA.



© PHOTOWITCH | DREAMSTIME.COM

## INTERNET

## Spuštění nového portálu ESF



Začátkem prosince loňského roku byla spuštěna nová verze portálu Evropského sociálního fondu (ESF) na adrese [www.esfcr.cz](http://www.esfcr.cz). Obsahuje řadu novinek a vylepšení, a proto si vám je dovolueme krátce představit. Jaké jsou tedy možnosti?



možnost on-line vkládání zadávacích řízení souvisejících s realizovanými projekty.

Návod, jak přidávat zadávací řízení, si můžete přečíst v samostatném článku na adrese <http://www.esfcr.cz/zadavaci-rizeni-on-line-vkladani>.

## REALIZOVANÉ PROJEKTY

Podle pravidel publicity je povinností každého příjemce, který získá dotaci ESF v ČR, zveřejnit podrobnosti o realizovaném projektu na stránkách tohoto portálu. Nový modul Projekty umožňuje vyhledávání projektů dle programového období, operačních programů, prioritních os a oblastí podpory. Každý se tak může snadno přesvědčit, jakých oblastí se činnost ESF týká a jaké projekty jsou realizovány.

Zadavatelům zjednodušuje proces vkládání realizovaných projektů a tím i plnění povinnosti publicity. Návod, jak přidávat jednotlivé projekty, si můžete přečíst v samostatném článku na adrese <http://www.esfcr.cz/realizovane-projekty-prezentujte-svuj-projekt>.

## OTÁZKY A ODPOVĚDI

Tento modul dává odpovědi na často kladené otázky související s oblastí ESF. V případě, že byste nalezli odpověď

na vaši otázku, umožňuje vám také na adrese <http://www.esfcr.cz/modules/faq/index.php> zadávat dotazy týkající se činnosti ESF v ČR a souvisejících operačních programů. Pro práci s modulem není třeba registrace.

## KALENDRÁŘ AKCÍ

Běžní uživatelé mohou v kalendáři získat vizuální představu o dění v nejbližších dnech. Kalendář dále umožňuje třetím stranám zveřejňovat pozvánky a anotace na nejrůznější akce, semináře, přednášky či prezentace z oblasti ESF. Pro možnost vkládat akce do kalendáře je opět nutná registrace. Takto zadané akce podléhají schválení. Návod, jak přidávat jednotlivé projekty, si můžete přečíst v samostatném článku na adrese <http://www.esfcr.cz/kalendar-akci-moznost-jak-upozornit-na-zajimavou-akci>.

## DALŠÍ FUNKCE PORTÁLU VE ZKRAICE:

## • Výzvy Operačního programu Lidské zdroje a zaměstnanost (OP LZZ)

Vyhledávání výzev výrazně usnadňuje žadatelům nově připravený modul. Výzvy je možné filtrovat podle jednotlivých prioritních os a oblastí podpory. Výzvy též můžete filtrovat podle doby platnosti a druhu. Také můžete vyhledávat klíčová slova v textech výzev.

## • RSS kanály webu

Oproti původnímu webu přináší nový web větší množství RSS kanálů, které vám umožní sledovat novinky na jiných portálech.

## • Maskot BeneBene



A v neposlední řadě získal panáček BeneBene alias Esfík na novém webu úlohu průvodce.

ZDROJ: ESF

## VÝROČÍ

## 90 let práce ILO za sociální spravedlnost



Mezinárodní organizace práce (International Labour Organisation – ILO) byla založena před 90 lety. Její hlavní cíl se od roku 1919 nezměnil: bojovat za zlepšení sociálních a pracovních podmínek na celém světě. 20. únor byl při této příležitosti vyhlášen jako Světový den sociální spravedlnosti.

Organizace pracuje na tripartitním principu, což v praxi znamená, že jednotlivé státy v ní mají zástupce států, zaměstnavatelů a zaměstnanců. Přijímá úmluvy a doporučení, které schvaluje každoročně konaná Mezinárodní konference práce. Jednotlivé členské země, kterých je v současnosti 182, je poté ratifikují a jejich ustanovení jsou povinná pl-

nit. Porušování závazků je sledováno a zveřejňováno.

Vysoké kvalifikovaní odborníci pracující pro tuto organizaci sledují vývoj v jednotlivých oblastech světa, provádějí analýzy a navrhují cesty ke zlepšení např. v oblasti bezpečnosti práce, pracovních podmínek, zaměstnanosti, rovnosti pohlaví, k odstranění všech forem diskriminace či dětské práce, v oblasti vzdělávání či na podporu drobného podnikání apod. Vypracovávají rovněž nejrůznější projekty k řešení konkrétní situace v jednotlivých regionech, které pak ILO pomáhá realizovat a financovat. Vedle toho, že ILO publikuje každoročně řadu velmi kvalitních studií zaměřených na nejrůznější témata a zveřejňuje na svých internetových stránkách [www.ilo.org](http://www.ilo.org) přípravné materiály, texty přijatých rozhodnutí a další informační zdroje, vydává třikrát ročně magazín World of Work.

ZDROJ: WWW.ILO.ORG



Sídlo Mezinárodní organizace práce (ILO) ve švýcarské Ženevě.

FOTO: © INTERNATIONAL LABOUR ORGANIZATION/MAILLARD J.

## Tip

## Nenechte sebou manipulovat – v práci ani jinde

Do kontaktu s lidmi, kteří námi manipulují, se dostáváme často a nemusí to být jen v obchodě, v reklamě či v politice. Manipulace nachází živnou půdu i v prostředí rodinném a pracovním. Manipulace je nejen nepříjemná, ale může mít i vážné sociální a psychické důsledky.



FOTO: © NATAQ | DREAMSTIME.COM

Spolupráce s nadřazeným-manipulátorem způsobuje velký stres. V týmu vládne nejistota o tom, co se má nebo nemá dělat, a vzniklá situace vyvolává pochybnosti o schopnostech všech pracovníků. Nejste-li iniciativní a nerozhodujete (místo manipulátora), jste označen za neschopného. Když však rozhodnete sami, ale vaše rozhodnutí nevede k předpokládaným výsledkům, poskytnete manipulátorovi další „důkaz“ o své neschopnosti.

## Typické vlastnosti manipulátorů

Jestliže manipulátor patří k týmu, v němž pracujete, určitě bude spíš dlouze hovořit o tom, jak jste neschopní, než aby převzal část zodpovědnosti. Aby na něj nepadl ani stín viny, přeneše zodpovědnost za

rozhodování na ostatní. Nevyslovuje se jasně a zadržuje informace. Při poradách se spolupracovníky, na nichž se má dospět k závažným rozhodnutím, se někteří manipulátoři drží v pozadí. Nesdělují své názory, a tím se obvykle vyhýbají účasti na rozhodování. Buď vůbec nepromluví, nebo od nich uslyšíte věty typu: „Nevím.“ „Udělejte to, jak chcete.“ „Přece víte, co děláte, já nemusím vždycky rozhodovat místo vás.“ „Vždyť to dokážete rozhodnout stejně dobře jako já.“ Když se situace později vyvine tak, že je rozhodnutí sporné, manipulátor se rychle vyvlékne ze zodpovědnosti za celý problém: „Nejste snad odborníci? Nedokážete se ani správně rozhodnout!“ (Znevažuje ostatní, dává najevo, že to měli vědět.) Manipulátor není ochoten řešit potíže pod záminkou, že je zaneprázdněn. Kolegové tudíž nemají k dispozici všechny

nezbytné informace a jeho souhlas s některými kroky, což jim brání, aby práci bez obtíží a dobře provedli.

Od lidí, kteří hovoří o manipulátorech, často slyšíme takovéto výroky: „S každým dokážu komunikovat, jen s ním ne.“ „Nic neřekne jasně, musím se všeho dohadovat.“ „Všechno překrucuje a hraje si se slovy...“

Jednou z nejnepříjemnějších vlastností manipulátora je totiž neschopnost jasně a normálně komunikovat s ostatními lidmi. Jen zřídka kdy s ním lze vést hovor, při němž si partneri vzájemně naslouchají a respektují se (kromě případů, kdy mu z toho plyne nějaký zisk). Svě názory předkládá jako obecně platné pravdy a velmi obratně jednotlivé výroky zevšeobecňuje. Manipulátor se někdy raději nevyjádří k části skutečnosti a to mu umožní nezaujmout stanovisko. Rozhodnou ostatní a on se vyhne zodpovědnosti za případné škody. Naopak při dosažení dobrých výsledků zdůvodní své mlčení při rozhodování tím, že dal najevo svou důvěru, která přirozeně znamenala souhlas. Když se mu to hodí, napomůže mu mlčení a nejasné vyjadřování změnit podle okolností postoje, stanoviska a názory.

## ZBRAŇ: ZAMLŽOVÁNÍ

Jediným způsobem dobré komunikace je vyslání jasné zprávy, aby účinek na příjemce odpovídal záměru autora zprávy. Jasné vyjadřování nevyvolává potřebu dalších doplňujících otázek. Hovořit jasně znamená říci kdo, co, kde, kdy, kolik, jak, případně i objasnit kolegům nebo podřízeným důvod žádosti nebo pří-

kazu. Všechny nezbytné informace musí být poskytnuty hned, aby nedošlo k nedorozuměním nebo k mylné interpretaci. Někteří lidé, kteří se nevyjadřují jasně, nemusí vaši snahu o upřesnění pochopit správně a jsou podrážděni. K nim patří i manipulátoři. Když budete postupovat tak, jak jsme uvedli, vyrazíte jim z rukou jejich oblíbenou zbraň a donutíte je, aby zaujali jasný postoj. Manipulace plní svou funkci, když se odehrává v oblasti záhad a tajemna. Když manipulátora požádáte o doplňkovou informaci, obvykle zareaguje ironicky a dá vám najevo, že se ptáte hloupě. Odsekne, že je to přece úplně jasné. K zamlžování slouží také neposkytnutí všech informací za účelem vzbudit v druhém zvědavost.

## Manipulátor se obvykle vyjadřuje nejasně, aby

- se nedostal do úzkých nebo nebyl odhalen;
- si dodal vážnosti a dělal dojem, že něco ví lépe než ostatní;
- nás přiměl k takové interpretaci, která nás přivede k jinému názoru;
- nás znevážil, pokud se mýlíme;
- svalil zodpovědnost na druhé;
- posluhače zaujal tajemným podáním.

Manipulátor předkládá neúplné věty nebo myšlenky takovým způsobem, že si nemůžeme zbytek domyslet, používá neurčitá, mnohoznačná slova. Jestliže nahlas vyjádříme, jak jsme je pochopili, obvykle namítnou, že něco takového přece nikdy neřekl. Manipulátor se také s oblibou vyjadřuje specifickým nebo odborným žargonem před lidmi, kteří nemohou vše pochopit (mají jiné zájmy nebo profese). K takové hře patří celý arzenál vlastních jmen, názvů, málo známých zkratek nebo nepochopitelných termínů. U těch, kteří ho

poslouchají, vzbuzuje dojem, že je nesmírně vzdělaný.

## OBRAČENÍ OTÁZKY A ODBÍHÁNÍ OD TÉMATU

„Co myslíte?“ je jedním z oblíbených manipulátorových smeků. Manipulátor nedá najevo, co si myslí, ale vlastně nutí druhého, aby své myšlenky odhalil. Dochází k nenadálému obrácení rolí – tážící se stává tázaným. Obrácení otázku bez poskytnutí jakékoli informace uvede do rozpaků člověka, který by chtěl navázat normální, upřímný rozhovor. Na manipulativní otázku: „Co myslíte?“ bychom měli odpovědět slovy „Já si o tom něco myslím, ale mě zajímá váš názor.“ Taková logická forma odpovědi se nazývá kontramanipulace.

Stočí-li se hovor na určitá témata, manipulátor odvede řeč jinam. Po jedné nebo dvou větách náhle zjistíme, že se mluví o něčem úplně jiném.

## Manipulátor odbíhá od tématu v následujících případech:

- Téma hovoru dostatečně nezná a nechce, aby to vyšlo najevo.
- O tématu zasvěceně hovoří někdo jiný než on.
- Námět ho přivádí do rozpaků a ohrožuje jeho „image“.
- Nemůže svá tvrzení dokázat. Jeho argumenty nejsou dostatečně pádné.
- Chce napadat, provokovat, kritizovat nebo urážet člověka, s nímž mluví.

Je třeba rozpoznat každou formu nenormální komunikace podle různých strategií, které může manipulátor používat současně. Poznání je první etapou vedoucí k analýze manipulativního chování určitého jedince.

UKÁZKA Z KNIHY NENECHTE SEBOU MANIPULOVAT

(PORTÁL 2005, 2008)

■ Příběh

# Zlatý retriever Bára – dvojnásobná záchránkyně lidského života

**Když se podobný příběh odehrál před časem v USA, obletěl celý svět. V sobotu ráno 10. ledna bylo mnoho lidí nedaleko pražského nákupního centra v Hostivaři svědky neuvěřitelné události: Asistenční pes přivolal telefonem svému pánovi pomoc a zastavil provoz, aby „řekl“ lidem okolo, že jeho pán potřebuje pomoc.**

Baruška je osmiletá krásná fenka zlatého retrievera, která je asistenčním psem a pomáhá panu Z. H. z Prahy, který je po velmi těžkém úraze po přepadení odkázán na pohyb o dvou berlích. V sobotu ráno se vydal autobusem se svou psí pomocnicí Bárou, která ho doprovází naprosto všude, do lékárn pro léky a na nákup. Po vystoupení z autobusu, kdy se již všichni spěchající lidé rozeběhli do různých stran, se udělalo panu Z. H. velmi špatně a nejprve podklesl na kolena, pak upadl v bezvědomí do sněhu. Pan Z. H. má na lince 112 hlášen telefon, adresu, typ postižení i to, že má psiho asistenta s postrojem, na kterém je logo výcvikového centra Helppees. Bára nosí na krku mobil, který je nastaven tak, že zmáčknutím jakéhokoli tlačítka je alarmována linka 112. Psí asistentka se v tom momentě zachovala daleko lépe, než by se zachovala většina lidí. Nejprve se rozeběhla směrem za lidmi, kteří vystoupili z autobusu, a když zjistila, že je nedoběhne, vběhla na silnici a obíháním aut zastavila provoz. To už bylo někomu z přihlížejících divně, a tak zavolal policii. Když Bára zjistila, že se nikdo nemá k tomu, aby ji následoval za jejím bezvládně ležícím pánem, vzala do tlamy mobil a zmáčkla ho, a tak se „dovolala“ na linku 112. Dispečerka hned věděla, že je zle, když se objevilo číslo pana Z. H., ale na druhém konci se ozývalo jenom funění. Mezi tím se ale přece jenom začali okolo ležícího pana Z. H. sbíhat lidé a podařilo se propojením veřejnosti, policie a linky 112 zavolat záchranku včas. Jakmile Bára uslyšela, že přijíždí houkající sanitka, běžela okamžitě zpět ke svému pánovi a už se od něho odmltla hnout. Policisté se nabídlí, že se o fenku postarají, ale posádka záchranky byla velmi rozumná, pochopila, že takovýto pes a pán jsou téměř „jedna duše, jedno



Ilustrační foto

FOTO: HELPPES

tělo“, a tak psiho asistenta naložila i s jeho pánem a odvezla je do vinohradské nemocnice. Tam nastal „kolotoč“ vyšetření, při kterých se zjistilo, že důvodem zkolabování pana Z.H. byla tentokrát plicní embolie. Chování Báry je o to překvapivější, že téměř na den před rokem svému pánovi zachránila život poprvé. Tehdy se při každodenní vycházce v hostivařském parku udělalo panu Z. H. náhle špatně a na námraze upadl. Pokoušel se vstát, ale ani s pomocí fenky to nešlo. Prochlazení by pro jeho po úraze „poničenou“ páteř mohlo

mít fatální následky. A tak vyslal Barču pro pomoc. Baruška ani vteřinu neváhala, rozeběhla se směrem k silnici, a protože nikde nikdo nebyl, rozhodla se zastavit auto. Jedním z projíždějících automobilů byla právě policejní hlídka, a když viděla psa, který jim začal obíhat jedoucím vůz a měl na sobě postroj s nápisem „pes asistent“, okamžitě zastavila a sledovala psa. Společně došli k pánovi, pomohli mu vstát a dovezli je domů. A pak, že pes „nemyslí“.

ZUZANA DAUŠOVÁ  
ŘEDITELKA, O. S. HELPPES

■ FESTIVAL

# Jeden svět 2009

... i s programem pro seniory a rodiče s malými dětmi

Jedenáctý ročník festivalu Jeden svět se bude letos konat v Praze od 11. do 19. března, v průběhu března a dubna se dále uskuteční ve 29 městech po celé České republice. Výběr z filmů Jednoho světa bude prezentován i v Bruselu a ve Washingtonu DC jako součást kulturního programu v rámci českého předsednictví v Radě EU.



Z filmu Bojovnice v sáři

FOTO: MFF JEDEN SVĚT

## Tři debatní kina

Jeden svět je dnes největším lidskoprávním filmovým festivalem v Evropě a jednou z nejvýznamnějších kulturních akcí v rámci Prahy a celé České republiky. V loňském roce festival celkově navštívilo přes 100 000 diváků. Je nejen filmovým festivalem, ale také diskusní platformou, která každoročně nabízí divákům možnost aktivně se zapojit do debaty nad aktuálními politickými a sociálními tématy. Nejinak tomu bude i v letošním roce – kromě krátkých debat po téměř všech projekcích budou fungovat tři debatní kina – Divadlo Archa, Městská knihovna a Francouzský institut. Zde budou každý den po projekci jednotlivých filmů organizovány panelové diskuse na aktuální témata.

Pražské festivalové centrum bude již tradičně v kině Lucerna. Dalšími festivalovými kiny budou Světozor, Divadlo Archa, Atlas, Francouzský institut, Městská knihovna, Evald, Ponrepo a Divadlo Minor. Vstupenky bude možné zakoupit ve všech pokladnách festivalových kin za stejnou cenu jako v loňském roce, tj. za 70 Kč.

## Novinky 11. ročníku

„V letošním roce jsme se rozhodli reflektovat zásadní globální výzvy současného světa. Jakkoli máme vynikající filmy o Barmě, Íránu, Kašmíru, Dárfúru, Ekvádoru, Venezuele, Kongu či Severní Koreji, letošní ročník není o partikulárních tématech. Nosná témata letošního ročníku jsou voda, nafta, plyn, energetika, oteplování, ekonomika a finanční krize. Věci, které nás v České republice, ale i lidi

na ostatních místech světa, zásadním způsobem ovlivňují,“ říká zakladatel Jednoho světa Igor Blažević a dodává: „U příležitosti dvacátého výročí od pádu železné opony jsme našim letošním vizuálem chtěli naznačit, nakolik nám záleží na oslovení generace dnešních dvacetiletých, kteří představují první generaci v České republice, která vyrostla ve svobodě. Zároveň jde o generaci, jejíž život bude zásadním způsobem ovlivněn současnými globálními výzvami.“

Jako novinku letos festival přináší program Jeden svět pro seniory, Jeden svět pro rodiče s malými dětmi či Jeden svět v městských částech. Organizátoři také divákům umožní vidět nejnavštěvovanější a divácky nejspěšnější filmy i po skončení festivalu. O výběru filmů rozhodnou svým hlasováním.

Na festivalu bude uvedeno kolem 110 dokumentů z téměř čtyřiceti zemí celého světa, a to jak v soutěžních, tak v tematických kategoriích. Tyto filmy byly vybrány z více než 1500 přihlášených snímků. Zahajovacím filmem 11. ročníku festivalu Jeden svět bude snímek Barmský VJ, jehož hlavní postavou je mladý barmský reportér Joshua, který společně s dalšími kolegy z exilové televize Democratic Voice of Burma podrobně zachytil protivládní demonstrace v září roku 2007 a jejich následně brutální potlačení. Více na [www.jedensvet.cz](http://www.jedensvet.cz).

FILIP ŠEBEK  
TISKOVÝ MLUVČÍ MFF JEDEN SVĚT

■ Křížovka

**Schodkové financování rozpočtů předchozích vlád vytvořilo vysoký a rychle rostoucí státní dluh. Byla nutná změna. Sociální reformy, jejichž podstatná část se do systému promítla už v loňském roce, přispěly zásadní měrou k pozitivnímu vývoji veřejných financí. Změny přišly v pravý čas. Česká ekonomika je připravena na dopady světové recese mnohem lépe, než ... (viz tajenka).**

Vyluštěnou tajenku zasílejte na adresu redakce novin do 25. února. Jeden z vás získá publikaci *Nenechte sebou manipulovat* autora I. Nazare-Aga z produkce nakladatelství Portál. Manipulace je jedním z častých faktorů způsobujících stres. Autorka čtenářům radí, jak se ochránit před manipulátory, jak těmi sympatickými a kultivovanými, tak těmi tyranskými. Popisuje znaky manipulace i způsoby chování a vlastností více než třiceti typů manipulátorů: jak manipulátor komunikuje, navozuje pocit viny, svaluje odpovědnost na druhé, jedná přezíravě, staví se do role obětí, mění své postoje, jak je lhostejný k potřebám druhých. Uvádí i životní příběhy a příklady dialogů, které mohou být inspirací, jak manipulaci v různých prostředích čelit.



Tajenka z minulého čísla: „... mzdy ve státě, dostanou všichni.“ Publikaci Trénink paměti pro každý věk autorky Jitky Suché získává pan A. Suchánek z Prahy 10. Gratulujeme.

	BRV	OBDIV (ŘÍDCE)	BRATRŮV SYN	INICIÁLY BORNÁ	ČESKÝ DRAMATIK	ALKAN S 1 UHLÍKEM	OSLOVOVAT 3. OSOBOU MNOŽNEHO ČÍSLA	NEVYČINIT	NĚMECKY „JÁ“	MYS	DOMÁCKY ALOIS	NIZOZEMSKÝ MOREPLAVEC	AFRICKÁ ZEMĚ	SKUPINA KONÍ	OBYVATEL HAVAJE	
NABÍRAT SOSÁKEM					JMÉNO ŽIDKOVÉ						TESKNUTÍ					
ZAČÁTEK TAJENKY											ROD TROPICKÝCH MRAVENCŮ				12 MĚSÍCŮ	
MEZIN. ORG. PRO NORMALIZACI (ANG. ZKR.)				STAROVĚKY OBYVATEL ITALIE				KARAKUL								
				RAKOUSKÝ PROZAIK				SLEVA Z CENY								
ŽIVOČICH				HL. MĚSTO SENEGALU						NÍŽŠÍ PRADELNÍK						
				OHEBNÁ SLOVA						MÝTICKÝ PŘÍBĚH						
	ANGREŠT	TĚLOCVÍČ. PRVEK			ŠPANĚLSKÝ TENISTA						VYCPÁVKOVÝ MATERIÁL					
		KYTOVEC			OVANUTÍ (BÁSN.)						KANADSKÝ PROZAIK					
ITAL „STÍHLÝ“						HNITÍ						BÁSNICKÝ ZÁPOR			RYCHLE PEČENÝ RÍZEK MASA	
						ČERNO-MOŘSKÉ LÁZNĚ						MALÝ NOS			HROMADNÝ VÝSTREL	
PATŘÍCI CHECHTAVĚ-MU PTAKOVI							NĚM. „SVÍTAT“					KÓD LETIŠTĚ ESSEN				ŠPANĚLSKÝ „VIZUM“
							NÁBYTEK									
SLOVENSKÁ REPUBLIKA (ZKR.)			BRITSKÝ ARCHEOLOG					OBEC U PŘELOUČE						TAMTA		KÓD LETIŠ. TAITUNG
			KLEKÁNÍ					DRUH PĚPŘE								
DPH (FR. ZKR.)				STAROŘEC. POHR. OBĚT					ŠÍRITEL							
				ST. VZT. ZAJMENO					OSOBNÍ ZAJMENO							
TURECKÝ CETNÍK						KONEC TAJENKY										
JMÉNO VRÁNOVÉ						JMÉNO HA-NOUSKOVÉ					DOMÁCKY KATEŘINA					

## ■ BEZPEČNÁ PRÁCE

## Úrazy při práci v lese a hodnocení rizik

Práce v lese patřily z pohledu možného ohrožení pracovníků vždy mezi jedny z nejrizikovějších činností. Tato skutečnost je dána mnoha aspekty – od klimatických přes terénní až po materiálové (zejména druh dřeviny a její případný stav).

Ačkoli v minulých letech neměla oblast úrazů při práci v lese vzestupnou tendenci, v souvislosti se zpracováním kalamity z ledna 2007 se opakovaně prokázalo, že kalamitní těžba patří k nejnebezpečnější kategorii prací.

## NEBEZPEČNOST PRACÍ V LESE

Kalamitní těžba s sebou nese bezpočet úskalí a ne všechno lze předem odhadnout či předpokládat. Proto byli v minulosti na tuto činnost nasazováni zkušenější pracovníci, případně dokonce tzv. komplexní čtyry, což bylo motivováno snahou jednak v rámci větší produktivity práce, efektivnosti a jednak v konečném důsledku i zajištění vyšší bezpečnosti práce odstraním nebezpečí monotónní práce, a tak snížit možnost zranění. Pracovníci komplexní čtyry se střídali v jednotlivých druhů práce, aby nevykonávali tutéž činnost po celou pracovní dobu, a neztráceli tak pozornost, což je také jedna z příčin pracovního úrazu.

S novodobým nástupem živnostenského způsobu provádění prací

do značné míry utrpěla i kvalita pracovníků. Dnes se pilou může pracovat každý, bez ohledu na to, zda je k této činnosti odpovídajícím způsobem připraven. S trochou nadsázky by se tedy dalo říci, že není tak nebezpečná samotná motorová pila, spíše jsou nebezpečné činnosti prováděné s touto pilou. A zde přichází na řadu odpovědné hodnocení rizikových faktorů při práci, stručně hodnocení rizik.

## PŘÍČINY VYSOKÉHO RIZIKA

Současní pracovníci neznají dřívější zvyklosti procházet periodicky opakovanými proškoleními, případně stanovovat technologické a pracovní postupy pro specifické činnosti nebo pracoviště, jinak řečeno důsledně se nepřipravují před vlastními pracovními výkony. Ne vždy mají odpovídající výbavu a předepsané pracovní, bezpečnostní i zdravotnické prostředky. Obecně mají tendenci ke zjednodušování, podceňování nebo vědomému porušování nebo nedodržování jak povinností, které jsou předepsány předpisy, tak i dolo-

ručených zvyklostí ověřených dlouholetou zkušeností.

Bohužel se stává zcela běžnou věcí, že stále častěji pracují více či méně osamoceným způsobem, tedy v případě potřeby jim nemá kdo okamžitě pomoci a nebo jde o pomoc s velkou časovou prodlevou, kdy už je konečná pomoc prakticky nemožná. V neposlední řadě, jakkoli s těmito termíny inspekce práce a priori nepracuje, stojí za úrazy při práci lese i skutečnosti označované pojmy jako „nešťastná náhoda“ či „zásah vyšší moci“.

## Příklady z PRAXE

Dva případy takových událostí byly zaznamenány v rámci regionu Jihočeského kraje také v loňském roce.

V prvním případě došlo k situaci, kdy zcela nepředvídatelně na pracovníka odvětvujícího poražený kmen smrku padl z výše přibližně 8 metrů zbývající kus desetimetrového kmene dubu a zasáhl jej do týla. Jednalo se v daném případě o celopřířezovou dutinu kmene po hnilobě, kdy soudržnost kmene spočívala již jen na jeho obvodové části.

Ve druhém případě si pracovník uvolňoval pilu ze sevření kmenem a dle standardního postupu použil rozvírací ocelový klín v řezu. Při úderu kladivem na klín se z jeho hlavy uvolnila střepina, která vystřelila proti pracovníkovi, prorazila mu tuhou tkaninu pracovních kalhot a protнула stehenní tepnu, pracovník následně upadl do bezvědomí a vykrvácel. Detail na fotografii s jasně světlou ploškou po odlétnuté ocelové střepině dokumentuje situaci.

## ZÁVĚREČNÉ DOPORUČENÍ

Z pohledu vyhledávání a hodnocení pracovních rizik, kdy stále platí, že hodnocení rizik předpokládá konat nad povinný rámec daný předpisy, je tedy třeba nezatrácovat dříve osvědčené a používané postupy, co se týče školení, zácviku, dohledu ve složitých podmínkách apod., a podle konkrétních podmínek zvolit adekvátní opatření na úrovni zaměstnavatele.

VÁCLAV TOUREK, INSEKTOR  
OBLASTNÍ INSEKTORÁT PRÁCE  
PRO JIHOČESKÝ KRAJ A VYSOČINU



Jasně světlá ploška na povrchu kmene způsobená odlétnutou ocelovou střepinou, která smrtelně zranila lesního dělníka.

FOTO: SÚJP

## ■ NEZAMĚSTNANOST

## V lednu stoupl počet uchazečů o zaměstnání o 45 811 osob



FOTO: © ARCHER | DREAMSTIME.COM

V lednu docházelo vždy k nárůstu nezaměstnanosti z důvodu sezonních vlivů, ale v letošním roce je nárůst míry nezaměstnanosti do značné míry ovlivněn celkovou ekonomickou situací. Hodnota registrované míry nezaměstnanosti vzrostla na úroveň 6,8 % (o 0,8 p. b.).

EVIDOVÁNÍ  
UCHAZEČÍ O ZAMĚSTNÁNÍ

K 31. lednu 2009 evidovaly úřady práce celkem 398 061 osob, což je o 45 811 osob více než ke konci předchozího měsíce. Ve srovnání se stejným obdobím roku 2008 je celkový počet uchazečů o zaměstnání vyšší o 33 517. Z celkového počtu uchazečů o zaměstnání je 383 842 dosažitelných uchazečů o zaměstnání, což je o 48 817 osob více než ke konci předchozího měsíce. Ve srovnání se stejným obdobím roku 2008 je počet dosažitelných uchazečů vyšší o 43 406 osob.

V průběhu ledna bylo na úřadech práce nově zaevidováno 87 876 osob. Je to o 25 455 nově evidovaných uchazečů více než v předchozím měsíci a o 24 722 více než v lednu 2008.

Z evidence na úřadech práce v lednu odešlo celkem 42 065 uchazečů (ukončená evidence, vyřazení uchazečů). Je to o 11 595 uchazečů více než v předchozím měsíci a o 11 423 méně než v lednu 2008. V průběhu ledna nastoupilo do nového zaměstnání 25 492 osob, což je o 9 496 osob více než v předchozím měsíci a o 8 437 osob méně než v lednu minulého roku, 16 573 uchazečů bylo vyřazeno bez umístění.

Meziměsíční nárůst nezaměstnaných zaznamenalo všech 77 úřadů práce, nejvyšší nárůst byl v okresech Jindřichův Hradec (o 29,8 %), Náchod (o 29,3 %), Česká Lípa (o 28,4 %), Nový

Jičín (o 24,2 %), Pelhřimov (o 23,4 %) a Český Krumlov (o 21,2 %).

Podporu v nezaměstnanosti poskytovaly v lednu 2009 úřady práce 164 833 uchazečům o zaměstnání, tj. 41,4 % všech osob vedených v evidenci (prosinec 2008 – 39,3 %, leden 2008 – 34,0 %).

MÍRA NEZAMĚSTNANOSTI  
A VOLNÁ PRACOVNÍ MÍSTA

Míra registrované nezaměstnanosti k 31. lednu 2009 činila 6,8 % (prosinec 2008 – 6,0 %, leden 2008 – 6,1 %). Míru nezaměstnanosti vyšší než republikový průměr vykazovaly 45 okresů, nejvyšší byla v okresech Most (14,1 %), Jeseník (13,6 %), Karviná a Znojmo (shodně 12,6 %), Bruntál a Děčín (shodně 12,4 %) a Hodonín (12,3 %). Nejnižší míra nezaměstnanosti byla v okresech Praha-východ (2,0 %), Praha-západ (2,2 %), Praha (2,3 %) a Mladá Boleslav (3,1 %). Míra registrované nezaměstnanosti žen byla 7,9 % a mužů 6,0 %.

Úřady práce evidovaly k 31. lednu 2009 celkem 68 494 volných pracovních míst. Je to o 22 695 míst méně než v předchozím měsíci a o 77 427 míst méně než v lednu 2008. Za měsíc leden bylo na úřadech práce nově nahlášeno nebo uvolněno 26 144 pracovních míst a 48 839 volných pracovních míst bylo nově obsazeno nebo zrušeno. Na jedno volné pracovní místo v současné době připadá v průměru 5,8 uchazeče, z toho nejvíce v okresech Jeseník (54,8), Prostějov (37,7), Bruntál a Děčín (shodně 25,7), Teplice (23,6) a Karviná (22,7).

Další informace o vývoji nezaměstnanosti v elektronické formě jsou zveřejněny na internetové adrese <http://portal.mpsv.cz/sz/stat>.

(TZ)

## Některé důležité údaje (platnost k 1. únoru 2009)

<b>ŽIVOTNÍ A EXISTENČNÍ MINIMUM*</b> (měsíčně) od 1. 1. 2007	<i>částka životního minima</i>	pro jednotlivce 3 126 Kč, pro první osobu v domácnosti 2 880 Kč, pro druhou a další osobu v domácnosti, která není nezaopatřeným dítětem 2 600 Kč, pro nezaopatřené děti ve věku do 6 let 1 800 Kč, 6-15 let 1 950 Kč a 15-26 let (nezaopatřené) 2 260 Kč
	<i>částka existenčního minima</i>	2 020 Kč
<b>MINIMÁLNÍ MZDA</b> od 1. 1. 2007 *	<i>pro zaměstnance odměňované měsíční mzdou:</i>	8 000 Kč (při týdenní pracovní době 40 hodin), tj. 48,10 Kč/hod.
<b>NEJNIŽŠÍ ÚROVNĚ ZARUČENÉ MZDY*</b> (při týdenní pracovní době 40 hod.) od 1. 1. 2007	1. skupina prací:	46,10 Kč/hod.
	2. skupina prací:	53,10 Kč/hod.
	3. skupina prací:	58,60 Kč/hod.
	4. skupina prací:	64,70 Kč/hod.
	5. skupina prací:	71,50 Kč/hod.
	6. skupina prací:	78,90 Kč/hod.
	7. skupina prací:	87,10 Kč/hod.
	8. skupina prací:	96,20 Kč/hod.
<b>CESTOVNÍ NÁHRADY*</b> (od 1. 1. 2009)	<i>výše stravného za každý kalendářní den pracovní cesty:</i>	5 - 12 hod. 60 Kč - 72 <sup>3</sup> Kč, více než 12 hod. - 18 hod. 92 Kč - 110 <sup>3</sup> Kč, déle než 18 hod. 144 Kč - 172 <sup>3</sup> Kč
	<i>náhrada za použití vlastního vozidla:</i>	spotřeba PH + sazba za 1 km jízdy: jednoosobá vozidla a tříkolky 1,10 Kč, osobní motorová vozidla 3,90 Kč
	<i>průměrné ceny PH:</i>	benzín 91 oktanů 26,30 Kč; benzín 95 oktanů 26,80 Kč; benzín 98 oktanů 29,00 Kč; motorová nafta 28,50 Kč
<b>NÁHRADA MZDY</b> od 1. 1. 2009	V období prvních 14 kalendářních dní náleží při dočasné pracovní neschopnosti 60% průměrného redukovaného výdělku od 4. pracovního dne (směny) a při karanténě za prvé 3 pracovní dny 25 % a od 4. pracovního dne 60 % průměrného redukovaného výdělku.	
	<i>Výše náhrady mzdy se stanoví z průměrného hrubého hodínového výdělku zaměstnance, po jeho redukcii příslušnou procentní sazbou:</i> z částky do výše 137,55 Kč se započte 90 %; z částky přesahující 137,55 Kč, nejvýše však do 206,15 Kč se započte 60 %; z částky přesahující 206,15 Kč, nejvýše však do 412,30 Kč se započte 30 %; k částce nad 412,30 Kč se nepřihlíží.	
<b>NEMOCENSKÉ*</b> (od 1. 1. 2009)	- 60 % z DVZ od 15. kalendářního dne do 30. kalendářního dne dočasné pracovní neschopnosti (karantény) - 66 % z DVZ od 31. kalendářního dne do 60. kalendářního dne dočasné pracovní neschopnosti (karantény) - 72 % z DVZ od 61. kalendářního dne dočasné pracovní neschopnosti (karantény)	
	<i>Denní vyměrovací základ (DVZ): nemocenské se vypočítává z denního vyměrovacího základu po jeho redukcii provedenou následujícím způsobem:</i> z částky do výše 786 Kč se započte 90 %; z částky přesahující 786 Kč, nejvýše však do 1 178 Kč se započte 60 %; částky přesahující 1 178 Kč, nejvýše však do 2 356 Kč se započte 30 %; k částce nad 2 356 Kč se nepřihlíží.	
<b>OŠETŘOVNÉ*</b> (od 1. 1. 2009)	60 % za kalendářní den z DVZ, který se redukuje stejně jako při výpočtu nemocenského	
<b>POJISTNÉ NA SOCIÁLNÍ ZABEZPEČENÍ*</b> v roce 2009	<i>Sazby pojistného z vyměrovacího základu:</i>	
	<i>zaměstnavatel:</i>	25 % z úhrnu vyměrovacích základů zaměstnanců účastných NP, z toho 2,3 % na NP, 21,5 % na DP a 1,2 % na SPZ
	<i>zaměstnanec:</i>	21,5 % z úhrnu vyměrovacích základů zaměstnanců účastných pouze DP
	<i>OSVČ:</i>	6,5% 29,2 % na DP a SPZ, z toho 28 % na DP a 1,2 % na SPZ a 1,4 % na NP (je-li ho dobrovolně účastní)
<b>DÁVKY SSP BEZ ZÁVISLOSTI NA VÝŠÍ PŘÍJMU*</b>	<i>rodčovský příspěvek:</i>	Výměry rodčovského příspěvku: zvýšená - 11 400 Kč; základní - 7 600 Kč; snížená - 3 800 Kč Čerpání rodčovského příspěvku: vychlejší čerpání: po peněžitých pomoci v mateřství nebo peněžitých pomoci poskytnutých mužům (PPM) ve zvýšené výměře do 24 měsíců věku dítěte klasické čerpání: po PPM v základní výměře do 36 měsíců věku dítěte pomalejší čerpání: po PPM nebo od narození dítěte v základní výměře do 21 měsíců věku dítěte a dále ve snížené výměře do 48 měsíců věku dítěte
	<i>porodné:</i>	13 000 Kč na každé narozené dítě
	<i>pořebné:</i>	5 000 Kč
		Jednorázová dávka náležející osobě, která byla rodičem nezapařenému dítěti, nebo osobě, která byla rodičem nezapařenému dítěti, a to za podmínky, že zemřelá osoba měla ke dni úmrtí trvalý pobyt na území ČR.

<b>MÍRA NEZAMĚSTNANOSTI**</b> (od roku 2004 nová metodika)	průměr za rok 2001: 8,5 %, 2002: 9,2 %, 2003: 9,9 %, 2004: 9,2 %, 2005: 9,0 %, 2006: 8,1 %, 2007: 6,6 %, 2008: 5,4 % prosinec 2008: 6,0 % leden 2009: 6,8 %		
<b>NEZAMĚSTNANÍ EVIDOVANÍ**</b> k 31. 1. 2009	<i>celkem:</i>	398 061	
	<i>z toho:</i>	198 267 žen 63 303 osob se zdravotním postižením 25 217 absolventů škol a mladistvých	
<b>VOLNÁ PRACOVNÍ MÍSTA**</b> (VPM) k 31. 1. 2009	<i>celkem za ČR:</i>	68 494	
<b>UCHAZEČÍ NA VPM**</b>	průměrný počet uchazečů na 1 VPM k 31. 1. 2009: 5,8		
<b>PRŮMĚRNÁ VÝŠE STAROBNIHO DŮCHODU (sól) celkem<sup>1)</sup></b>	leden 2009: 9 996 Kč		
<b>BEZPEČNOST A OCHRANA ZDRAVÍ PŘI PRÁCI***</b> (v 1. pololetí 2008)	<i>počet nemocí z povolání nově zjištěných:</i>	407	
	<i>počet prac. úrazů bez následné prac. neschop.:</i>	14 387	
	<i>smrtelné úrazy:</i>	74	
<b>PRACOVNÍ ÚRAZY S PN NAD 3 DNY***</b> (ČR celkem)	v 1. pololetí 2008: 34 113		
<b>DÁVKY DŮCHODOVÉHO ZABEZPEČENÍ****</b> v roce 2008 (v tis. Kč)	<i>celkem:</i>	305 535 794	
	<i>v tom:</i>	<i>starobní</i>	222 104 620
		<i>plný invalidní</i>	42 446 289
		<i>částečný invalidní</i>	14 951 854
		<i>vůvovský</i>	20 870 992
	<i>síračič</i>	3 065 809	
	<i>vůvovčický</i>	2 096 409	
<b>PRŮMĚRNÁ MĚSÍČNÍ MZDA***</b> podnikatelská sféra (PS) nepodnikatelská sféra (NS)	2006: celkem v národním hospodářství 20 219 Kč, PS 20 343 Kč, NS 19 786 Kč 2007: celkem v národním hospodářství 21 694 Kč, PS 21 856 Kč, NS 21 117 Kč 1. - 3. čtvrtletí 2008 <sup>2)</sup> : celkem v národním hospodářství 22 942 Kč, PS 23 456 Kč, NS 21 077 Kč		
	<i>absolutní údaje</i>	<i>relativní údaje</i>	
<b>ZÁKLADNÍ UKAZATELE POPULAČNÍHO VÝVOJE***</b> v 1. - 3. čtvrtletí 2008 <sup>2)</sup>	<i>sňatky</i>	44 715	
	<i>rozvody</i>	23 451	
	<i>živé narození</i>	91 324	
	<i>zemřelí</i>	77 698	
	<i>celkový přírůstek</i>	65 027	
	<i>střední stav obyvat.</i>	10 415 853	
<b>PRŮMĚRNÝ POČET DŮCHODOVĚ POJIŠTĚNÝCH OSOB****</b>	<i>zaměstnanci celkem</i>	4. čtvrtletí 2007	4 298 238
		3. čtvrtletí 2008	4 367 785
		4. čtvrtletí 2008	4 308 467
		4. čtvrtletí 2007	920 846
	<i>OSVČ vykonávající činnost</i>	3. čtvrtletí 2008	936 794
		4. čtvrtletí 2008	941 912
		4. čtvrtletí 2007	719 781
		3. čtvrtletí 2008	729 299
<i>OSVČ povinné platit zálohy na důchodové pojištění</i>	4. čtvrtletí 2008	730 670	

\* hodnoty stanovené zákonem nebo nařízením vlády

\*\* pramen MPSV; \*\*\* pramen ČSÚ; \*\*\*\* pramen ČSSZ

1) důchod vyplácen samostatně (bez současně vypláceného pozůstalostního důchodu)  
2) předběžné údaje; 3) pro veřejnou sféru

# Několik okamžiků ze zasedání Rady pro zaměstnanost a sociální věci EU v Luhačovicích

Během dvou dnů pracovního jednání (22. a 23. ledna) v Luhačovicích se ministři pro zaměstnanost a sociální věci zemí Evropské unie a další unijní odborníci věnovali diskusi o jednotlivých aspektech mobility. V několika snímcích vám chceme přiblížit atmosféru setkání a doložit, že Luhačovice byly důstojným hostitelským městem.



Pracovní část setkání Rady pro zaměstnanost a sociální věci se konala v luhačovicím Společenském domě.

FOTO: EU2009.CZ



Diskuse ministrů a odborníků z řad unijních institucí probíhala ve třech tematických blocích: profesní mobilita, geografická mobilita a mobilita osob na okraji trhu práce.

FOTO: EU2009.CZ



V Luhačovicích nemohl chybět generální ředitel pro zaměstnanost, sociální věci a rovné příležitosti (DG EMPL) Nikolaus van der Pas.

FOTO: EU2009.CZ



I litevský ministr sociálního zabezpečení a práce Rimantas Dagys uvítal brožuru Who is Who (Kdo je kdo), která byla pro lepší identifikaci účastníků při této příležitosti vydána.

FOTO: EU2009.CZ



V úvodní části setkání přednesl svůj diskuzní příspěvek předseda Výboru pro sociální ochranu (SPC) Aurelio Fernandez.

FOTO: EU2009.CZ



S příspěvkem k tématu mobility osob na okraji trhu práce vystoupil také švédský ministr pro zaměstnanost Sven Otto Littorin.

FOTO: EU2009.CZ



Ministr práce a sociálních věcí ČR Petr Nečas a eurokomisař Vladimír Špidla odpovídali na dotazy novinářů na tiskové konferenci po skončení prvního dne pracovního zasedání.

FOTO: EU2009.CZ



Předseda Výboru pro zaměstnanost (EMCO) Emilio Gabaglio (vlevo) v rozhovoru s nizozemským ministrem sociálních věcí a zaměstnanosti Pietem Hein Donnerem.

FOTO: EU2009.CZ



Na českém ministrovi práce a sociálních věcí a jeho rakouském protějšku – ministrovi sociálních věcí a ochrany spotřebitelů Rudolfu Hundstorferovi – byla vidět dobrá nálada.

FOTO: EU2009.CZ



Jan Andersson, předseda Výboru pro zaměstnanost a sociální věci Evropského parlamentu (vlevo), vysvětloval své názory britskému ministrovi práce Patu McFaddenovi.

FOTO: EU2009.CZ



Jak je možno vidět na klopě saka portugalského ministra práce a sociální solidarity José Vieira da Silvy, účastníci setkání si logo českého předsednictví oblíbili.

FOTO: EU2009.CZ



Irský ministr práce Billy Kelleher ve společnosti hostitele – českého ministra práce a sociálních věcí Petra Nečase.

FOTO: EU2009.CZ



Sympatická Sotiroula Charalambous, ministryně práce a sociálního pojištění z Kypru, si na nezájem kolegů stěžovat nemohla.

FOTO: EU2009.CZ



První na společné focení dorazili eurokomisař Vladimír Špidla a lucemburský ministr François Biltgen.

FOTO: EU2009.CZ



Že ministři a zástupci unijních institucí nevynechali v Luhačovicích žádnou vhodnou příležitost k vysvětlování svých postojů, dokládá tento snímek.

FOTO: EU2009.CZ