

**FINANCE****O kolik se loni zvýšily sociální výdaje?**

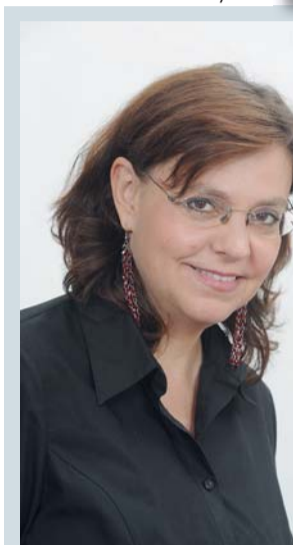
čtete na straně 2

**RODINA****Rodičovská dovolená není výsadou žen**

čtete na straně 5

**MY A SVĚT****Nehlášená práce je v Evropě velmi rozšířená**

čtete na straně 8

Slovo MINISTRYNĚ

Vážené čtenářky a vážení čtenáři, situace seniorů u nás není dobrá. Chudobou je ohroženo přes šest set tisíc starobních důchodců, přes sto tisíc je odkázáno na příjem nižší než 8 tisíc korun měsíčně. Velkou měrou se na této situaci podílí rozhodnutí předchozí vlády, která necitlivě zmrázila valorizaci starobních důchodů. Já jsem vždy zastávala názor opačný. Stát nemá v žádném případě šetřit na těch, kteří jeho pomoc potřebují nejvíce. Předložila jsem proto na zasedání vlády návrh, který by měl od ledna 2015 za prvé vrátit výpočet valorizace důchodů opět k původnímu schématu, tedy o sto procent nárůstu spotřebitelských cen a o třetinu nárůstu reálné mzdy. A za druhé navrhuji, aby měla vláda možnost valorizovat důchody nad rámec koeficientů, které stanovuje legislativa. Návrh jsme projednali nejen s ostatními ministerstvy, ale také s odborovými a profesními organizacemi. V praxi by to znamenalo, že důchody vzrostou v průměru o 205 korun. Letošní valorizace činila pro srovnání v průměru 45 korun. Zvýšení důchodů by nemělo zůstat jediným krokem, život má nejen hmotnou dimenzi. Musíme najít způsob, jakým dokážeme lidem v seniorském věku plnohodnotně zapojit do společenského dění, nesní být odsouzení na jeho okraj. Pomocnou ruku musíme podat hlavně těm osaměle žijícím. Seniori, kteří celý život pracovali, mají nárok na důstojné stáří.

Mgr. MICHAELA MARKSOVÁ
MINISTRYNĚ PRÁCE A SOCIÁLNÍCH VĚCÍ

Chceme účinně bojovat s nezaměstnaností

Stát by měl dokázat reálně pomoci lidem, aby zůstali bez práce jen po nezbytně dlouhou dobu. Na březnovém jednání se na tom shodli ministryně práce a sociálních věcí Michaela Marksová, evropský komisař László Andor a generální ředitelka Úřadu práce ČR Marie Bílková.

Evropský komisař pro zaměstnanost, sociální věci a začleňování László Andor při své návštěvě Česka navštívil 21. března spolu s ministryní Michaelou Marksovou Krajskou pobočku Úřadu práce ČR pro hlavní město Prahu, aby se seznámil s praktickými aspekty provádění politiky zaměstnanosti v České republice. Michaela Marksová přitom slíbila pracovníkům úřadu výrazné personální posílení o několik set míst tak, aby byly zajištěny slušné pracovní podmínky zaměstnanců úřadu. „Chceme, aby Úřad práce ČR po velmi složitém období znovu začal plnit svoji funkci a skutečně pomáhal lidem najít práci. Je také nezbytné, aby stát opět úzce spolupracoval se zaměstnavateli, měl přehled o volných místech, a mohl tak

nezaměstnaným zajistit lepší služby,“ uvedla ministryně Michaela Marksová. Právě kapacita Úřadu práce ČR je významně posilována i prostřednictvím projektů Evropského sociálního fondu.

REAĎOVAT NA POTŘEBY TRHU PRÁCE

Ministerstvo práce a sociálních věcí ČR připravuje také novelu zákona o Úřadu práce ČR, která posílí odpovědnost krajských a místních poboček za realizaci politiky zaměstnanosti a zajistí potřebné materiální a technické podmínky pro to, aby Úřad práce ČR mohl účinně provádět aktivní politiku zaměstnanosti podle aktuálních potřeb českého trhu práce.

Pokračování na straně 2

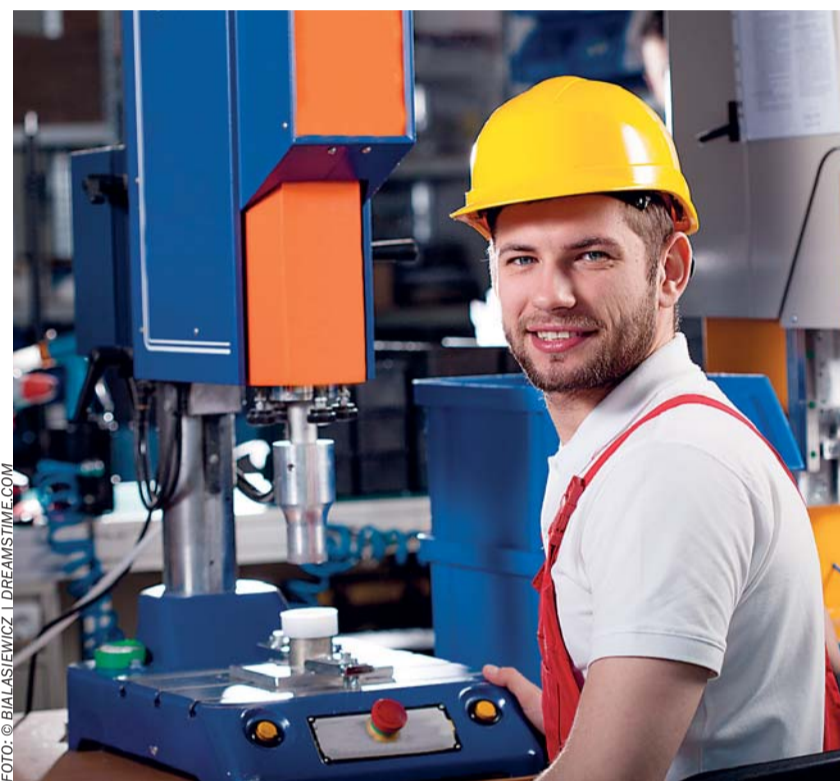


FOTO: © BIALASIEWICZ / DREAMSTIME.COM

Rodina

Dětské skupiny pomáhají i znevýhodněným dětem

Zavedení jednotných pravidel pro fungování tzv. dětských skupin je jednou z priorit ministryně práce a sociálních věcí Michaely Marksové. Mateřské školy nemají dostatečné kapacity a musejí děti odmítat. Dětské skupiny tak pomohou tisícům dětí a rodičů řešit jejich akutní situaci.

Ministryně Michaela Marksová navštívila 24. března základní školu na pražském Havlíčkově náměstí, která ve spolupráci s Ministerstvem práce a sociálních věcí ČR realizuje projekt Žižkovská školčička. Tato konkrétní dětská skupina pomáhá dětem ze sociálně znevýhodněného prostředí. „Pokud mají děti ze sociálně znevýhodněného prostředí dostatek času na osvojení si všech návyků a dovedností, jsou v rámci základního školství dobře vzdělatelné. Proto jsme velmi uvítali možnost připojit se k projektu dětské skupiny, která poskytuje péči dětem již od tří let,“ vysvětlila ředitelka školy Irena Meisnerová.

Právě rozšíření škály služeb péče o předškolní děti je hlavním cílem nové právní úpravy, kterou podpořili zákonodárci napříč spektrem politických stran zastoupených v Posla-



Projekt Žižkovská školčička, který radnice Prahy 3 financuje a realizuje ve spolupráci s Ministerstvem práce a sociálních věcí ČR, funguje od března v základní škole na Havlíčkově náměstí.

FOTO: ARCHIV MPSV

necké sněmovně Parlamentu ČR. Zákon o dětských skupinách umožní zřízení dětských skupin u firem, úřadů, vysokých škol nebo zkrátka jen na místech, kde o ně bude zájem. Dětské skupiny tak uleví přeplněným školám, které jen v minulém roce musely odmítnout 59 tisíc dětí. „Nejde ale o náhradu za mateřské školy,“ připomněla ministryně Michaela Marksová, „dětské skupiny mohou být jen dočasnou a rychlou alternativou, abychom usnadnili matkám návrat na trh práce.“

Dětská skupina spočívá v pravidelné péči o dítě mimo domácnost dítěte, v kolektivu dětí, mimo režim předpisů o školách a školských zařízeních. Služba může být poskytována za dohodnutou úhradu, maximálně však ve výši zřizovacích a provozních nákladů. Návrh zákona o dětských skupinách upravuje konkrétní podmínky týkající se hygieny, počtu dětí apod. Pokud ho včas podpoří obě komory parlamentu, mohl by začít platit od 1. září 2014.

(tz)

Odborné praxe jsou atraktivní pro absolventy i zaměstnavatele

Ke konci února projevilo zájem o vstup do projektu Odborná praxe pro mladé do 30 let celkem 4 530 zaměstnavatelů z celé republiky. V rámci projektu nabídli absolventům a mladým lidem do 30 let skoro šest a půl tisíce pracovních míst.

Stejný ohlas eviduje Úřad práce ČR i na straně mladých lidí – do programu se jich nahlásilo už přes pět tisíc. Pracovní smlouvu prozatím podepsala necelá polovina, ale jednání o nových dohodách běží a aktuální čísla se rychle mění.

LEPŠÍ ŠANCE ZÍSKAT ZAMĚSTNÁNÍ

Prostřednictvím svých krajských poboček realizuje Úřad práce ČR čtrnáct regionálních individuálních



projektů Odborné praxe pro mladé do 30 let za cca 1,167 mld. Kč. To vše v rámci Operačního programu Lidské zdroje a zaměstnanost, z něhož jde na úhradu projektů 85 procent, zbylých 15 procent pak ze státního rozpočtu.

Programy se rozběhly 1. července 2013 a skončí 31. srpna 2015. Cílovou

skupinou jsou uchazeči o zaměstnání do 30 let věku bez ohledu na dosažené vzdělání. „Podstatou této aktivity je umožnit mladým lidem získání tolik potřebné praxe a tím pádem zvýšit jejich šance při hledání zaměstnání. V opačném případě se totiž dostávají do začarovaného kruhu a výsledkem je pak jejich dlouho-

dobá evidence na Úřadu práce ČR,“ vysvětluje generální ředitelka Úřadu práce ČR Marie Bílková.

SPOLUPRÁCE SE ZAMĚSTNAVATELI

Spolupráce Úřadu práce ČR a zaměstnavatelů je založena na poskytování mzdových příspěvků na společensky účelné pracovní místo (SÚPM) a následně zaměstnávání těžko umísťitelných absolventů škol. Vytipované uchazeče (celkem jich může vstoupit do projektu v rámci celé České republiky 5 000) osloví Úřad práce ČR a nabídne jim pracovní poměr na dobu určitou i neurčitou (druhou možností se snaží Úřad práce ČR preferovat) u konkrétního zaměstnavatele. Doba takto sjednané dohody je zpravidla jeden rok, ale může se pohybovat v rozmezí 6–12 měsíců.

Pokračování na straně 3

Více peněz pro kraje na služby sociální prevence

Dalších celkem 368 milionů korun mohou využít kraje ve výzvě číslo 5 k předkládání individuálních projektů v rámci Operačního programu Lidské zdroje a zaměstnanost, která umožňuje podporu sociálních služeb až do konce září 2015. Projektové žádosti mohou kraje podávat do 30. června 2014.

„Rozsah podporovaných služeb sociální prevence se nezměnil a jejich podpora v rámci dalšího individuálního projektu je plně v kompetenci krajů,“ připomněla ministryně práce a sociálních věcí Michaela Marksová. U předkládaných projektů na podporu sociálních služeb je podmínkou udržitelnost těchto služeb 24 měsíců po skončení projektu. Úplné znění výzvy najdete na www.esfcr.cz.

(tz)

Chceme účinně bojovat s nezaměstnaností

Pokračování ze strany 1

„Pro účinný boj s nezaměstnaností je klíčové zajistit dobře fungující úřad práce, který bude schopen zprostředkovat každému klientovi smysluplnou pracovní či rekvalifikační příležitost. Zvláště důležité je včas pomoci mladým lidem, ať už formou zaměstnání, stáže či doškolení. Právě to je hlavním cílem celoevropského programu Záruka pro mladé, k jehož realizaci mohou významně přispět prostředky z Evropského sociálního fondu,“ uvedl evropský komisař László Andor.

PROGRAM ZÁRUKA PRO MLADÉ

Program Záruka pro mladé, v jehož rámci má každý nezaměstnaný či pracovní neaktivní člověk do 25 let dostat kvalitní příležitost nejméně do čtyř měsíců od podání žádosti, je jen jedním z projektů



V březnu navštívil Českou republiku László Andor, evropský komisař pro zaměstnanost, sociální věci a začleňování, a o provádění politiky zaměstnanosti jednal s ministryní Michaelou Marksovou (uprostřed) a generální ředitelkou Úřadu práce ČR Marií Bílkovou. FOTO: ARCHIV ÚP ČR

pro čerpání z Evropského sociálního fondu v programovém období 2014–2020. Pro tuto skupinu uchazečů je v současnosti určen i program Odborná praxe pro mladé do 30 let, jehož cílem je zajistit mladým lidem pracovní zkušenosti. Velký zájem o vstup do tohoto projektu hlásí jak samotní klienti, tak i zaměstnavatelé. „Jeho prostřednictvím pomáháme mladým lidem a zaměstnavatelům, aby se vůbec setkali. Bez naší intervence by k tomu třeba vůbec nemuselo dojít. Mladí by tak vůbec nevstoupili na trh práce a nedostali možnost získat pracovní návyky a sebevědomí. Zaměstnavatelé by zase neměli příležitost vychovat si podle svých představ nové zaměstnance,“ shrnula generální ředitelka Úřadu práce ČR Marie Bílková (více o projektu Odborná praxe pro mladé do 30 let na stranách 1 a 3).

ESF Staticům lidí bez práce pomohly evropské projekty

Práce není jen prostředkem obživy. Přináší pocit potřeby a především možnost seberealizace. Ne všem je ale dopřáno ji naplnit. Na pomoc přicházejí projekty Evropského sociálního fondu.



FOTO: © JUAN MOYANO | DREAMSTIME.COM

Některé skupiny obyvatel jsou na trhu práce dlouhodobě znevýhodněné. Podpora zaměstnanosti je investicí, která se našemu státu i Evropské unii vrátí. Snížení nezaměstnanosti padělatníků, žen po rodičovské dovolené a absolventů je pro Ministerstvo práce a sociálních věcí ČR jednou z priorit. „Za velmi důležitou považují také podporu rodin s dětmi a začleňování sociálně vyloučených či sociálním vyloučením ohrožených osob,“ dodala Michaela Marksová.

S aktivním řešením nezaměstnanosti přicházejí projekty Operačního programu Lidské zdroje a zaměstnanost, které jsou financovány z Evropského sociálního fondu a státního rozpočtu. Na osobní rozvoj, vzdělávání a začleňování ohrožených skupin do společnosti bylo v rámci jednotlivých projektů přiděleno přes 51,8 miliardy korun. Nejvíce (19,5 miliardy korun) se využilo na projekty zaměřené na zlepšování přístupu k zaměstnání a prevenci nezaměstnanosti. Přes 13 miliard korun směřovalo na projekty podporující sociální služby a sociální začleňování. Některé projekty již skončily, jiné ještě běží a budou prostředky využívat až do konce roku 2015.

V současnosti je již téměř 95 procent financí přiděleno na projekty, které od roku 2007 podpořily statisíce lidí různého věku i vzdělání. Kromě jejich lepšího uplatnění na trhu práce zajistily i na dobu minimálně jednoho roku vytvoření tisíců pracovních míst. K dispozici zbývají už jen 4,4 miliardy korun, tedy jen několik procent z celkového rozpočtu.

V Bratislavě se diskutovalo téma občanské poradenství

Zástupci Ministerstva práce a sociálních věcí ČR se zúčastnili mezinárodní konference, která se konala 13. března v Bratislavě. Tématem bylo občanské poradenství jako účinná pomoc společnosti, současný stav, nezbytnost a perspektiva. Na Slovensku dosud není vytvořen poradenský systém, který by zprostředkoval komplexní řešení akutních sociálních problémů obyvatel. Chybí poradenské služby pro široký okruh obyvatel s cílem vést občana jak k poznávání a naplňování práv a povinností, tak lidských i občanských potřeb a možnost jejich institucionálního uplatnění. Navzdory existenci a činnosti orgánů správních subjektů a neziskových organizací na Slovensku chybí systematická poradenská činnost občanských poradenství v okolních zemích.

SITUACE V ČESKU

Náměstkyně ministryně pro sociální a rodinnou politiku Zuzana Jentschke Stöcklová na konferenci vyzdvihla úlohu občanského poradenství v České republice a také informovala o pozitivním postoji a podpoře Ministerstva práce a sociálních věcí ČR tomuto druhu sociální pomoci. „Dlouhodobé neřešení existenčních problémů občanů je často příčinou jejich hmotné nouze a sociálního vyloučení,“ uvedla náměstkyně a dodala, že to s sebou často přináší další nepříznivé skutečnosti jako zadlužení, rozpad rodiny a jiné společensky nežádoucí jevy.

Kdo je kdo Novou náměstkyní pro ochranu práv dětí a sociální začleňování je Jana Hanzlíková

Na začátku března jmenovala ministryně práce a sociálních věcí Mgr. Janu Hanzlíkovou náměstkyní pro ochranu práv dětí a sociální začleňování.



Mgr. Jana Hanzlíková

ktivního sociálního začleňování znevýhodněných – zranitelných osob,“ uvedla nová náměstkyně.

Mgr. Jana Hanzlíková je absolventkou Pedagogické fakulty Univerzity v Hradci Králové, kde vystudovala obor sociální politika a sociální práce a také obor pedagogika pro střední školy. Na Univerzitě Palackého v Olomouci dále vystudovala obor rozvoj komunikačních kompetencí žáků se specifickými vzdělávacími potřebami. Přes 14 let se věnuje práci s dětmi a osobami se zdravotním postižením různého druhu (kombinované, tělesné, mentální postižení, vady řeči, poruchy autistického spektra). Stejně dlouhou praxi má i v poradenské, konzultační a terapeutické činnosti, kde se specializovala především na pomoc osobám se zdravotním postižením a rodičům dětí s tímto handicapem. Pracovala jako poradce v oblasti školství a sociální oblasti, metodik pro vzdělávání ŠPZ a krajský metodik pro Pardubický kraj nebo vedoucí Speciálně pedagogického centra a sociálních služeb. Byla členkou Krajské národní rady pro osoby se zdravotním postižením. Napsala i řadu publikací a recenzí z oblasti metodologie a práce s dětmi se zdravotním postižením a sociální práce.

„Moji prioritou je nastavení fungujícího systému péče o ohrožené děti a rodiny směrem k jeho jasnějšímu vymezení a provázání podpůrných služeb, také nadále podpora zavádění změn a nových aspektů daných novelou zákona o sociálně-právní ochraně dětí do praxe a podpora ak-

Sít pečovatelských služeb se musí dál rozvíjet

O dopadu nového občanského zákoníku i o financování a koncepci rozvoje pečovatelských služeb se hovořilo na celostátní konferenci, která se konala 21. března v Praze.



Na konferenci se do diskuze zapojila i Zuzana Jentschke Stöcklová, náměstkyně pro sociální a rodinnou politiku. FOTO: ARCHIV MPSV

„Role pečovatelských služeb je ve společnosti důležitá. Stávají se prvními pomocníky rodin ve chvílích krizí a stresu, ale také prostředníky mezi rodinou a klienty. Ministerstvo práce a sociálních věcí bude nadále usilovat o to, aby docházelo k dalšímu zkvalitňování a rozšiřování pečovatelských služeb, které pomáhají nemocným a postiženým žít důstojným způsobem v přirozeném domácím prostředí,“ uvedla ministryně práce a sociálních věcí Michaela Marksová, která se konferenci také zúčastnila.

„Je důležité posílit meziresortní spolupráci, a to především z důvodu dosažení komplexnosti domácí sociální i zdravotní péče tak, aby lidé nemuseli předčasně využívat oby-

tových sociálních či zdravotních zařízení,“ uvedl Jindřich Kadlec, předseda České asociace pečovatelské služby, která konferenci pořádala. „Musíme nadále maximálně rozvíjet stávající síť pečovatelských služeb a více se věnovat tématu sdílené péče,“ dodal.

Konference se také zúčastnila náměstkyně pro sociální a rodinnou politiku Zuzana Jentschke Stöcklová a experti na problematiku sociálních služeb z Ministerstva práce a sociálních věcí ČR. Do diskuze přispěl i spoluautor nového občanského zákoníku František Korbel, hovořilo se i na téma informačních technologií v oblasti terénních sociálních a zdravotních služeb.

Sociální výdaje loni vzrostly o 8,5 miliardy korun

Sociální výdaje Ministerstva práce a sociálních věcí ČR činily v loňském roce přibližně 472,5 mld. korun. Ve srovnání s rokem 2012 se tak zvýšily o 8,5 mld. korun.

K nejvyššímu nárůstu výdajů došlo u dávek pomoci v hmotné nouzi (o 2,8 mld. korun), dávek státní sociální podpory a péčovské péče (o 1,8 mld. korun) a u výdajů na příspěvek na péči (o 1,2 mld. korun).

DÁVKY POMOCI V HMOTNÉ NOUZI A PŘÍSPĚVEK NA PÉČI

Výdaje na dávky pomoci v hmotné nouzi (příspěvek na živobytí, doplatek na bydlení a mimořádná okamžitá pomoc) činily v roce 2013 cca 10,5 mld. korun, jde o meziroční nárůst o téměř 2,8 mld. Kč. Došlo nejen k meziročnímu nárůstu počtu vyplacených dávek (v průměru za měsíc u příspěvku na živobytí o 34,1 tis. na 150,4 tis. příspěvků, u doplatku na bydlení o 21,5 tis. na 65,1 tis. doplateků), ale i jejich průměrné výše (u doplatku na bydlení o cca 380 Kč). Důvodem tohoto nárůstu byl zejména vyšší počet uchazečů o zaměstnání bez nároku na podporu

v nezaměstnanosti, růst cen v oblasti bydlení a příjmová situace domácností.

Výdaje na příspěvek na péči v roce 2013 meziročně vzrostly o téměř 1,2 mld. korun na 19,5 mld. korun (tento vývoj byl ovlivněn zejména vyšším nárůstem počtu vyplacených příspěvků ve vyšších stupních závislosti). V průměru bylo měsíčně vyplaceno cca 321,3 tis. příspěvků (z toho cca 108,6 tis. v I. stupni závislosti, 103,4 tis. ve II. stupni závislosti, 68,1 tis. ve III. stupni závislosti a 41,3 tis. ve IV. stupni závislosti).

DÁVKY STÁTNÍ SOCIÁLNÍ PODPORY A DÁVKY PĚSTOUNSKÉ PÉČE

Na dávky státní sociální podpory a dávek péčovské péče (od ledna 2013 samostatně upraveny zákonem č. 359/1999 Sb., o sociálně-právní ochraně dětí) bylo v roce 2013 uvolněno cca 37,3 mld. korun, což bylo o 1,8 mld. korun více než v roce předchozím, a to zejména v důsledku nárůstu výdajů na příspěvek na bydlení (o 1,7 mld. Kč), odměny pěstouna (o 0,6 mld. Kč) a na příspěvek na úhradu potřeb dítěte (o 0,2 mld. Kč). V minulém roce bylo v průměru měsíčně vyplaceno cca 954,0 tis. dávek státní sociální podpory a cca 22,2

tis. dávek péčovské péče. Nejvyšší meziroční nárůst – o 19,1 procenta – byl zaznamenán u příspěvku na bydlení (v důsledku vyšších nákladů na bydlení a méně příznivé příjmové situace některých typů domácností).

Vývoj výdajů NA PODPORU V NEZAMĚSTNANOSTI

Na podpory v nezaměstnanosti bylo v roce 2013 uvolněno 9,7 mld. korun, tj. o 0,9 mld. korun více než v roce 2012. Tento nárůst byl ovlivněn především vyšším počtem uchazečů o zaměstnání s podporou v nezaměstnanosti (zatímco v roce 2012 činil průměrný měsíční počet těchto uchazečů 104,5 tis., v roce 2013 se jednalo o 118,0 tis. uchazečů) související s meziročním nárůstem počtu nově hlášených uchazečů o zaměstnání (v roce 2012 představoval tento počet 589,4 tis. v roce 2013 šlo o 614,5 tis.).

Výdaje důchodového pojištění A POČET DŮCHODCŮ

Celkové výdaje resortu Ministerstva práce a sociálních věcí ČR (MPSV) na důchody v roce 2013 vzrostly meziročně o 0,7 mld. korun a dosáhly výše 373,4 mld. korun



FOTO: © VOJTECH VLK | DREAMSTIME.COM

(tj. 79,0 procenta všech prostředků na sociální výdaje MPSV v roce 2013). V průběhu roku 2013 byl zaznamenán mírný meziroční pokles celkového počtu důchodců ovlivněný zejména nižšími počty invalidních důchodců. V prosinci 2013 dosáhl celkový počet důchodců 2 857,9 tis. (z toho 2 340,3 tis. představovali důchodci starobní), tj. meziročně o 0,3 procenta méně.

Odborné praxe jsou atraktivní pro absolventy i zaměstnavatele

Pokračování ze strany 1

Při výběru uchazečů o zaměstnání do odborných praxí spolupracují krajské pobočky Úřadu práce ČR nejen se zaměstnavateli v regionu, ale vychází i z konkrétní nabídky volných pracovních míst a požadavků tammních podniků na kvalifikaci, znalosti a možnosti nových pracovníků. V případě, že Úřad práce ČR uzavře vzájemnou dohodu se zaměstnavatelem, může mu poskytnout na vytvořené společensky účelné pracovní místo měsíční příspěvek na celkové mzdové náklady, a to až do výše 24 000 Kč, včetně odvodů na zdravotní a sociální pojištění. Pokud to bude nutné a přínosné pro obě strany, může firma získat i příspěvek na potřebnou rekvalifikaci účastníka projektu.

Přednost mají déle evidovaní

Šanci získat nové místo dostávají lidé, kteří jsou v evidenci Úřadu práce ČR déle než čtyři měsíce a od doby, kdy ukončili studium, odpracovali dohromady maximálně dva roky. Pokud se v této skupině neobjeví vhodní kandidáti, je možné vybírat i mezi uchazeči s kratší do-

bou evidence, ale bez předchozí získané praxe. Mezi už přijatými účastníky projektu jsou nejčastěji bývalí studenti středních a vysokých škol zaměřených na ekonomii, podnikání, obchod, management, elektrotechniku, informační technologie, pedagogiku, stavební, strojní či humanitní obory. Novou práci získávají díky programu ale i absolventi základních škol, gymnázií nebo odborných učilišť. Zájem o vstup do projektu projevují absolventi celého spektra škol a oborů.

ZAMĚSTNAVATELÉ projekt vítají

„Považujeme za výhodné dostat možnost spojit mzdové náklady a souběžně získat perspektivní pracovní sílu. Šance, že absolvent u nás zůstane i po vypršení sjednané podpory, je dle našeho dnešního pohledu opravdu vysoká,“ uvádí Lenka Raginová z Firmy Ragin & Partners, která také přijala v rámci projektu absolventa. „Vstoupit do projektu neznamená jen, že nám Úřad práce ČR proplácí měsíční odměnu absolventa, a nás tak po dobu jednoho roku nečekají žádné finanční náklady. Už jen samotný přijímací



FOTO: © FEVERPITCHED | DREAMSTIME.COM

proces, kdy je nutné zveřejnit inzerát, projít si profily všech zájemců a absolvovat několik kol výběrového řízení je pro každou firmu časově i finančně náročný. Úřad práce ČR v tomto procesu zaujal roli personální agentury a první dva úkony vyřešil za nás,“ vyzdvihuje přednosti projektu Odborná praxe pro mladé do 30 let Radka Kotinská ze společnosti Reptotisk, s. r. o.

PŘÍSPĚVEK NA MENTORA

Kromě příspěvku na mzdy absolventů může Úřad práce ČR vyplatit zaměstnavateli také příspěvek na mentora, tedy stávajícího pracovníka firmy, který bude dohlížet na plnění plánu odborné praxe a zároveň bude po dobu až sedmi měsíců zaškolovat přijatého absolventa. Příspěvek mentora činí první tři mě-

Nezaměstnanost absolventů v ČR

Ke konci března 2014 evidoval Úřad práce ČR celkem 31 434 absolventů škol všech stupňů vzdělání a mladistvých. Na celkové nezaměstnanosti se tato skupina uchazečů podílela 5,2 procenta. Nejčastěji hledají práci bývalí studenti středních odborných škol a středních odborných učilišť. Z profesního hlediska jsou mezi nimi zastoupeni především absolventi tzv. službových (gastroonomie, hotelnictví, obchod) a ekonomických oborů, škol zaměřených na management nebo filozofii. Najdou se mezi nimi i bývalí studenti strojírenství, elektrotechniky nebo stavebnictví.

síce až 15 075 Kč/měs. při rozsahu až 15 hodin týdně a následující čtyři měsíce až 5 025 Kč/měs. při rozsahu až pěti hodin týdně. Firmy využívají mentory hlavně v odborných technických oborech, ve stavebnictví, školství nebo v účetnictví. Zaučení nových lidí je namíště i v případě veterinarů, kadeřníků, kosmetiček či kuchařů.

ZDROJ: ÚP ČR

I lidé po padesátce mohou být pro firmy přínosem

Česká populace stárne. Lidé nad 50 let jsou nedílnou součástí pracovního trhu a v budoucnu budou patřit mezi klíčové hráče. Přesto jejich počet v řadách uchazečů o zaměstnání roste.

Zatímco na konci roku 2000 tvořili lidé nad 50 let 16,2 procenta z celkového počtu uchazečů o zaměstnání, loni se na celkové nezaměstnanosti podíleli 27,2 procenta. „Zčásti jsou na vině předsudky a obavy zaměstnavatelů, že se starší ročníky hůře učí novým věcem, hůře se adaptují na změny, jsou pomalejší a nevládnou udržet krok s technologickým vývojem. Zčásti se na tomto vnímání ale podílí samotní uchazeči. Trpí pocitem méněcennosti, nevěří si, nedokážou se přizpůsobit a opomíjejí celoživotní vzdělávání. Přitom právě oni mohou vnést do firmy tolik potřebné zkušenosti, zodpovědnost, loajalitu a ve spojení s mladšími kolegy vytvořit velmi výkonný pracovní tandem,“ upozorňuje generální ředitelka Úřadu práce ČR Marie Bílková.

Příspěvek až 24 000 Kč

Úřad práce ČR podporuje zaměstnávání lidí v předdůchodovém věku prostřednictvím klasických nástrojů aktivní politiky zaměstnanosti. Jedná se například o rekvalifikace,

podporu veřejně prospěšných prací, individuální poradenství nebo příspěvky na zřízení a provoz společensky účelných pracovních míst. Zejména poslední jmenovaný nástroj sklízí velké úspěchy. Mimo jiné i proto, že se měsíční příspěvek pro zaměstnavatele, který přijme uchazeče ve věku nad 55 let, může vyšplhat až na 24 tisíc korun, stejně jako v případě nezaměstnaných do 30 let (u ostatních uchazečů o zaměstnání je to max. 15 tis. korun).

REGIONÁLNÍ individuální projekty

Po celé republice realizuje Úřad práce ČR také řadu regionálních individuálních projektů financovaných z národních i evropských peněz. Jejich cílem je komplexně řešit situaci této skupiny uchazečů. „Mezi zaměstnavateli stále přetrvává představa, že pojmy flexibilní a dynamický jsou zásadně spojeny jen s mladší generací. Naše projekty zacílené na lidi od 45 let výše jsou proto potřebné a z 90 procent i úspěšné,“ shrnu-



FOTO: © YURL ARCOURS | DREAMSTIME.COM

je ředitel Krajské pobočky Úřadu práce ČR v Pardubicích Petr Klimpl. „Lidé starší 50 let mají velké životní a pracovní zkušenosti, mají stále co nabídnout a je velmi důležité je neustále motivovat a aktivně podporovat k nalezení vhodného uplatnění. Naší snahou je, aby uchazeči získali komplexní přípravu k tomu, aby byli schopni přizpůsobit se novým požadavkům na trhu práce,“ doplňuje ředitel Krajské pobočky Úřadu práce ČR v Hradci Králové Martin Horák.

ZDROJ: ÚP ČR

Podíl uchazečů o zaměstnání nad 50 let

Rok	2000	2001	2002	2003	2004	2005	2006
Podíl uchazečů o zaměstnání 50+	16,2 %	17,1 %	19,4 %	20,8 %	22,4 %	25,2 %	27,1 %
Uchazeči o zaměstnání – celkem (v tis.)*	457,4	461,9	514,4	542,4	541,7	510,4	448,5

Rok	2007	2008	2009	2010	2011	2012	2013
Podíl uchazečů o zaměstnání 50+	30,6 %	29,3 %	26,8 %	27,7 %	26,0 %	26,5 %	27,2 %
Uchazeči o zaměstnání – celkem (v tis.)*	354,9	352,3	539,1	561,6	508,5	545,3	596,8

*K 31. 12. DANÉHO ROKU; ZDROJ: ÚP ČR

Projekty

Fond dalšího vzdělávání rozvíjí znalosti i vlastních zaměstnanců

Fond dalšího vzdělávání (FDV), příspěvková organizace Ministerstva práce a sociálních věcí ČR, klade důraz na neustálé prohlubování a rozšiřování znalostí a dovedností vlastních zaměstnanců, zejména těch, kteří jsou nějakým způsobem ohroženi na trhu práce.

Snaha o další vzdělávání, ale také narůstající portfolio projektů realizovaných FDV vytvořily potřebu rozvíjet vlastní lidské zdroje, tedy zkvalitnit a výrazně zintenzivnit stávající vzdělávací systém organizace.

Z tohoto důvodu vznikl projekt Další profesní vzdělávání zaměstnanců FDV ohrožených na trhu práce, který je zaměřen na další profesní vzdělávání zaměstnanců FDV. Cílovou skupinou zapojenou do projektu jsou zaměstnanci ve věku do 30 let, zaměstnanci starší 50 let, dále zaměstnanci na mateřské či rodičovské dovolené a zaměstnanci do jednoho roku od ukončení mateřské nebo rodičovské dovolené. Jedná se o cílovou skupinu 60 podpořených osob.

Zaměstnanci se díky projektu naučí lépe zvládat jednotlivá omezení daná délkou pracovních zkušeností, věkem či jejich postavením na trhu práce, a tím si zachovávají svou zaměstnatelnost na trhu práce. Díky projektu dojde k rozšíření portfolia jejich odborných znalostí, zvýšení kvality a produktivity práce.

Jak je projekt realizován?

Všechny vzdělávací aktivity jsou realizovány formou uzavřených školení pod vedením vlastních i externích lektorů ze vzdělávacích organizací. Školení jsou přenositelná, proto jejich absolvování zaměstnancům zároveň rozšíří možnosti uplatnění na trhu

práce. V rámci projektu je realizováno vzdělávání v již tradičních oblastech, jako je např. PC gramotnost, projektové řízení, finanční řízení, legislativa, management a vedení, ale také v méně obvyklých oborech, jako je třeba vzdělávání v oblasti PR a marketingu, agendové vzdělávání, jazykové dovednosti a další. V rámci projektu rovněž dojde k inovaci systému dalšího profesního vzdělávání zaměstnanců vytvořením Koncepce vzdělávání zaměstnanců FDV, která podpoří nejen systém dalšího profesního vzdělávání zaměstnanců, ale také zefektivnění pracovních procesů organizace, což přispěje k vyšším pracovním i osobním kvalitám všech zaměstnanců FDV.



FOTO: © WILLECOLE | DREAMSTIME.COM

Školení jsou realizována od podzimu 2013 do konce léta 2014. Projekt je spolufinancován z Operačního programu Praha Adaptabilita a státního rozpočtu ČR, jeho finální náklady dosahují výše téměř 2,4 milionu Kč.

ZDROJ: FDV

Fond Dalšího Vzdělávání
příspěvková organizace MPSV

Jak letos žádat o starobní důchod?

Lidé, kteří v letošním roce dosáhnou důchodového věku a získají potřebnou dobu pojištění alespoň 30 let, mohou podat žádost o starobní důchod.

Rozhodnutí, zda odejít do starobního důchodu, záleží na vůli každého. Jedná se o jeho právo volby a nikoliv povinnost.

Za loňský rok bylo podáno více než 101 000 žádostí o starobní důchod. Vyřízení žádosti o starobní důchod trvalo v roce 2013 v průměru 31 dnů.

Kdy a kde se žádost podává?

Nejdříve čtyři měsíce před požadovaným dnem přiznání starobního důchodu může budoucí důchodce osobně sepsat žádost o důchod, a to na okresní (v Praze Pražské, v Brně Městské) správě sociálního zabezpečení (OSSZ) příslušné podle místa jeho trvalého pobytu. Za ty, kteří vzhledem ke svému zdravotnímu stavu nemohou sami podat žádost o důchod, mohou s jejich souhlasem a na základě potvrzení lékaře o jejich zdravotním stavu podat tuto žádost jejich rodinní příslušníci.

Jaké doklady vzít s sebou?

Při podávání žádosti o starobní důchod se předkládá zejména:

- občanský průkaz, u cizinců pas či povolení k pobytu,
- doklady o studiu, popřípadě učení (i nedokončeném),
- muži předkládají doklady o výkonu vojenské služby,
- doklady prokazující výchovu dětí nebo péči o děti (rodné listy dětí nebo výpisy z matriky narození, popř. rozhodnutí o době a rozsahu péče),
- doklady o dobách pojištění nebo náhradních dobách, které nejsou



FOTO: © KURHAN | DREAMSTIME.COM

uvedeny v informativním osobním listu důchodového pojištění.

Věková kalkulačka

Pomocí tzv. věkové kalkulačky si snadno zjistíte, jaký je váš důchodový věk, kdy ho dosáhnete a jakou musíte získat dobu pojištění. Tato praktická kalkulačka je dostupná na webových stránkách Ministerstva práce a sociálních věcí ČR na adrese www.mpsv.cz (Důchodové pojištění – Kalkulačky). Stačí do ní doplnit datum narození, údaj, zda jde o muže, či ženu, a u žen také počet vychovaných dětí. Kalkulačka spočítá rovněž i datum, od něhož je nejdříve možné požádat o předčasný starobní důchod.

Doby pojištění evidované ČSSZ

Českou správu sociálního zabezpečení (ČSSZ) je možné požádat o zaslání informativního osobního listu důchodového pojištění (IOLDP). Tento list obsahuje přehled dob důchodového pojištění, popřípadě náhradních dob pojištění,

a od roku 1986 i přehled vyměřovacích základů a vyloučených dob. ČSSZ jej zaslá do 90 dnů od doručení žádosti. Ta musí obsahovat rodné číslo žadatele, jméno a příjmení (rodné příjmení) a adresu, na kterou bude IOLDP zaslán. Tiskopis žádosti, který je možno k tomuto účelu použít, je k dispozici na webových stránkách ČSSZ. Žádost se zasílá buď písemně na adresu ČSSZ, odbor správy údajové základny, Křížová 25, 225 08 Praha 5, nebo elektronicky prostřednictvím e-podatelní (podepsaná zaručeným elektronickým podpisem) nebo datové schránky. O informativní list je možné požádat také on-line prostřednictvím ePortálu ČSSZ na adrese portal.cssz.cz.

Možnost ověřit si včas evidovanou dobu pojištění využívá stále více lidí. ČSSZ v roce 2013 zaslala informativní list 125 262 klientům, tj. o téměř 20 procent více než v roce 2012.

Poštou, nebo na účet?

Důchod se vyplácí v hotovosti prostřednictvím České pošty. Tato služba je zpoplatněná. Za každou splátku důchodu zaplatí klient 21 Kč. Další

možností je výplata důchodu bezhotovostním převodem na bankovní účet. Formu výplaty si při podání žádosti o důchod volí sám žadatel.

Pokud občan požaduje důchod vyplácet na účet v peněžního ústavu, předkládá k žádosti o důchod vyplněný a bankou potvrzený tiskopis žádost o zařízení výplaty důchodu poukazem na účet – majitel účtu nebo žádosti o zařízení výplaty důchodu poukazem na účet manžela (manželky). Tyto tiskopisy jsou k dispozici na webových stránkách ČSSZ.

Délka vyřízení žádosti

ČSSZ rozhoduje o přiznání důchodu ve lhůtě do 90 dnů od podání žádosti. Délka vyřízení závisí na tom, zda jsou v evidenci ČSSZ všechny podklady. Je-li nárok na důchod prokázán, poskytuje ČSSZ žadateli před vydáním rozhodnutí o důchodu zálohu. Pokud klient nesouhlasí s rozhodnutím o přiznání důchodu, může podat písemné námítky do 30 dnů ode dne oznámení rozhodnutí. Námítky přijímá ČSSZ nebo kterákoliv OSSZ. Podání námitek je řád-

ný opravný prostředek ve správním řízení a jeho absolvování je nezbytným předpokladem k tomu, aby se věci mohl zabývat soud v případě uplatnění správní žaloby.

Do 30 dnů ode dne oznámení rozhodnutí ČSSZ může klient písemně požádat o změnu data přiznání důchodu nebo jeho výplaty. V praxi se může jednat např. o situace, kdy žadatel o starobní důchod z obdrženého rozhodnutí zjistil, že mu do získání dalšího roku pojištění chybí několik dnů. V tomto případě má žadatel možnost ve třicetidenní lhůtě požádat ČSSZ o posunutí data přiznání starobního důchodu tak, aby mu byl zhodnocen i další rok pojištění.

NECHTE SI PORADIT!

Více informací o důchodovém pojištění získáte na webu ČSSZ na adrese www.cssz.cz (Důchodové pojištění), při osobní návštěvě OSSZ, klientského centra pro důchodové pojištění při ústředí ČSSZ nebo prostřednictvím call centra pro důchodové pojištění na tel. 257 062 860.

ZDROJ: ČSSZ

Kvůli svátkům budou některé důchody vyplaceny dříve

Státní svátky, dny pracovního klidu a svátky stanovené zákonem změny v tomto roce některé výplatní termíny důchodů, jež klientům zaslá Česká správa sociálního zabezpečení (ČSSZ).

Ve všech případech změn výplatních termínů obdrží klienti důchod o den nebo dva dříve.

Změna výplatních termínů se týká důchodů starobních, invalidních a pozůstalostních.

Důchody s výplatním termínem:	Budou splatné:
Duben	
v pátek 18. 4. 2014	ve čtvrtek 17. 4. 2014
v neděli 20. 4. 2014	v pátek 18. 4. 2014
Květen	
ve čtvrtek 8. 5. 2014	ve středu 7. 5. 2014
Listopad	
v pátek 14. 11. 2014	ve čtvrtek 13. 11. 2014
v neděli 16. 11. 2014	v pátek 14. 11. 2014
Prosinec	
ve středu 24. 12. 2014	v úterý 23. 12. 2014

Loni bylo vyplaceno přes 2,5 milionu dávek nemocenského pojištění

V loňském roce se vydalo na dávky nemocenského pojištění 20,1 miliardy korun. Česká správa sociálního zabezpečení (ČSSZ) vyplatila celkem 2 503 648 těchto dávek.

Největší podíl činily výdaje na nemocenské (60 procent) a na peněžitou pomoc v mateřství (36 procent).

Dávky nemocenského pojištění, a to nemocenské, ošetrovné, peněžité pomoc v mateřství a vyrovnávací příspěvek v těhotenství a mateřství, vyplácí okresní správa sociálního zabezpečení (OSSZ). Devadesát procent dávek nemocenského pojištění je zpracováno do 10 dnů. Před-

pokladem pro optimální průběh vyřízení a včasnou výplatu dávky je zejména součinnost zaměstnance, zaměstnavatele a OSSZ. Podle zákona o nemocenském pojištění je

lhůta pro výplatu dávek do jednoho měsíce od data, kdy příslušná OSSZ obdržela doklady potřebné k výplatě dávky.

ZDROJ: ČSSZ

Počet případů vyplacených dávek nemocenského pojištění v roce 2013

	Muži	Ženy	Celkem
Nemocenské	725 175	878 265	1 603 440
Ošetrovné	81 410	280 722	362 132
Peněžité pomoc v mateřství	2 303	534 109	536 412
Vyrovnávací příspěvek v těhotenství a mateřství	-	1 664	1 664
Všechny druhy dávek nemocenského pojištění	808 888	1 694 760	2 503 648

Statistika

ČSSZ se zapojila do projektu otevřených a propojitelných dat ve veřejné správě

V březnu letošního roku se v ústředí České správy sociálního zabezpečení (ČSSZ) uskutečnila prezentace ambiciózního projektu Otevřená data. Ten si klade za cíl odzkoušet nové techniky a metody, jak publikovat data způsobem optimálně využitelným pro ostatní subjekty veřejné správy a široké veřejnosti.

Na realizaci projektu se podílí tým specialistů pod vedením pracovníků Fakulty informatiky a statistiky Vysoké školy ekonomické v Praze (FIS VŠE) a je financovaný Technologickou agenturou ČR. „Pokud se jedná o stupeň otevřenosti dat, chceme dosáhnout toho nejvyššího, kdy uživatel nebude omezen ani formátem, ani softwarem a data budou propojitelná na úrovni webu,“ vysvětlil Dušan Chlapek, vedoucí řešitelského týmu FIS VŠE, některé detaily projektu. „Propojovat dokumenty umíme, podobně chceme naložit i s vlastními daty. Vyvíjíme nástroje, které to v rámci webového prostoru umožní. Tvorba aplikací nad takto propojenými daty bude mnohem snazší.“ Předpokládáný přínos projektu pro ČSSZ

zhodnotil ústřední ředitel Vilém Kahoun: „Vidím v této oblasti vzájemně prospěšné a pozitivní obohacení praxe a teorie, příležitost přiblížit se k moderním možnostem zpracování

dat a jejich interpretace, a tak posílat významné postavení ČSSZ mezi orgány státní správy.“ Výsledkem projektu, který byl zahájen v lednu letošního roku a potrvá do června 2015, se stane metodika a typová architektura pro publikaci statistických dat ve formátu otevřených propojitelných dat, její odzkoušení na datech důchodové statistiky a vytvoření pilotní publikace pro potřeby ČSSZ.

ZDROJ: ČSSZ



FOTO: © NATALIA POGREBNA | DREAMSTIME.COM

OSVČ

Přehled o příjmech a výdajích musí podat i ti, kdo podnikali jen část roku

Osoby samostatně výdělečně činné (OSVČ) mají do 2. 5. 2014 povinnost podat přehled o příjmech a výdajích za rok 2013. To platí i pro ty OSVČ, které samostatnou výdělečnou činnost vykonávaly loni jen po část roku nebo které v loňském roce oznámily ukončení samostatné výdělečné činnosti.

OSVČ, kterým daňové přiznání zpracovává daňový poradce, musí podat přehled nejpozději do 1. 8. 2014. Tuto skutečnost jsou OSVČ povinny oznámit příslušné okresní správě sociálního zabezpečení (OSSZ) do 30. 4. 2014. Pro OSVČ, které nemají povinnost podávat daňové přiznání, je termín pro podání přehledu nejpozději do 31. 7. 2014. Za nepodání přehledu nebo jeho opožděné podání může OSSZ udělit OSVČ pokutu až do výše 20 000 Kč.

šší samostatnou výdělečnou činnost, bude platit zálohy na pojistné minimálně 758 Kč (je-li účastna důchodového spoření, minimálně 680 Kč), pokud její daňový základ dosáhl v roce 2013 rozhodné částky. Rozhodná částka činí 62 121 Kč pro celý kalendářní rok (za každý měsíc, v němž nebyla vedlejší činnost vykonávána, se odečte 5 177 Kč).

Jaké jsou nejčastější chyby?

- OSVČ nejvíce chybují v tom, že:
 - chybně uvedou počet měsíců hlavní nebo vedlejší samostatné výdělečné činnosti (OSVČ považují za zahájení činnosti už vydání živnostenského listu, nikoliv faktické zahájení výkonu činnosti),
 - chybně uvedou vyšší uhrazených záloh a doplateků,
 - neoznámí vznik důvodu pro výkon vedlejší činnosti, pokud chce být OSVČ považována za OSVČ vykonávající vedlejší činnost, nebo nenahlásí zánik tohoto důvodu, jestliže k němu došlo v průběhu roku, za který podává přehled.

Elektronický formulář jako kalkulačka

Formulář Přehled o příjmech a výdajích OSVČ za rok 2013, který současně funguje i jako kalkulačka pro výpočet pojistného a nových záloh, a podrobný návod k vyplnění jsou k dispozici na webových stránkách ČSSZ. Přehled je možné podat elektronicky nebo doručit příslušné OSSZ v listinné formě. Bližší informace k podání přehledu elektronickou cestou jsou uvedeny na webu ČSSZ v sekci e-Podání. ZDROJ: ČSSZ

Doplatek uhradíte do osmi dnů!

Případný doplatek na pojistném, který může vzniknout zúčtováním celého roku, musí OSVČ zaplatit nejpozději do osmi dnů po dni, kdy podala nebo měla povinnost podat přehled. Doplatek se hradí bankovním převodem. V případě, že není vyšší než 10 000 Kč, je možné ho zaplatit také v hotovosti v pokladně příslušné OSSZ. Pokladny OSSZ jsou otevřeny ve vymezené dny, a to standardně v pondělí a ve středu mezi 9. a 15. hodinou (s polední přestávkou). Informace o aktuálních úředních hodinách jsou k dispozici na webu ČSSZ na adrese www.cssz.cz (Kontakty).

Měsíční zálohy v nové výši

Od měsíce podání přehledu o příjmech a výdajích za rok 2013 platí OSVČ zálohy v nové výši vypočtené podle daňového základu dosaženého v roce 2013. OSVČ vykonávající hlavní samostatnou výdělečnou činnost platí minimální měsíční zálohy ve výši 1 894 Kč (je-li účastna důchodového spoření, minimálně 1 700 Kč). OSVČ, která loni vykonávala vedle-

Stále více otců využívá rodičovskou dovolenou



FOTO: © MONKEY BUSINESS IMAGES | DREAMTIME.COM

Rodičovská dovolená pomalu přestává být výsadou žen. Loni šel na „otcovskou dovolenou“ princ William a stále více tatínků ho následuje, včetně těch českých. Pomocnou ruku jim podávají nejruznější projekty.

S dětmi na „mateřské“ zůstává doma stále více mužů. V zahraničí se jedná o trend, kterému propadl například i princ William. Po narození prvorozeného syna využil své občanské právo na dvoutýden-

ní placenou otcovskou dovolenou. V Německu umožňují zákony novo-pečeným otcům ještě víc: nejen, že se mohou o rodičovskou dovolenou podělit s matkou, oba partneři ji mohou i čerpat naráz. Zvýšený

zájem o rodičovskou dovolenou začínají vykazovat i Češi. „I když podíl tatínků mezi rodiči na rodičovské dovolené dlouhodobě stoupá, jsou stále spíše raritou. V roce 2013 čerpalo rodičovský příspěvek 5 200 mužů, což je 1,8 procenta z celkového počtu příjemců,“ potvrdila současný trend ministryně práce a sociálních věcí Michaela Marksová.

Proč otcové volí rodičovskou dovolenou?

Návrhy na legislativní změny v posledních letech obsahovaly různá opatření – od týdenní státem placené otcovské dovolené přes zaměstnavatelem placený den volna po narození potomka až k povinnému střídání obou rodičů během rodičovské dovolené. V současnosti mají otcové možnost čerpat rodičovskou dovolenou namísto matky. K volbě rodičovské vedou muže různé důvody. Někdy je to kvůli financím, když má partnerka lépe placenou práci, jindy zase muži hledají životní změnu a pauza v profesní kariéře jim přijde vhod. Jiní otcové mají již před narozením potomka práci s volným režimem (nejčastěji pracují z domova) a přechod na rodičovskou a následně zpět do práce je pro ně snazší.

Výhody PRORODINNÉ FIREMNÍ POLITIKY

Podle průzkumu organizace Liga otevřených mužů však tátové často narážejí u svých zaměstnavatelů. „Osmdesát tři procent zaměstnavatelů uvedlo, že podpora aktivního otcovství nepatří do personální strategie jejich společnosti. Sedmdesát sedm procent dotázaných dokonce jasně preferuje, aby se o dítě starala matka. To je alarmující,“ uvedla Linda Pospíšilová el Karibová, manažerka projektu Tátové vítání. Přitom upozorňuje, že umožnit mužům jít na rodičovskou je pro firmu výhodné. „Prorodinná

politika zvyšuje loajalitu, spokojenost a angažovanost zaměstnanců. V neposlední řadě buduje společností dobrým image. To vše se odráží na celkovém zisku,“ doplnila.

Na pomoc aktivním otcům vznikají projekty podporované Evropským sociálním fondem prostřednictvím Operačního programu Lidské zdroje a zaměstnanost. Kupříkladu projekty Tátové vítání a Táta na plný úvazek mají za cíl vyjednat u zaměstnavatelů příhodnější podmínky a poskytnout mužům cenné rady při péči o dítě, zkrátka umožnit jim být dobrým tátou i potřebným zaměstnancem. Více informací k návratu do zaměstnání po rodičovské dovolené najdete také na www.vetsisance.cz. (12)

Co je mateřská a rodičovská dovolená?

Mateřská dovolená

Mateřská dovolená přísluší pouze ženě – souvisí s porodem a péčí o narozené dítě a trvá 28 týdnů. Narodí-li se dvě a více dětí, trvá 37 týdnů. Na mateřskou dovolenou nastupuje těhotná žena 6–8 týdnů před termínem porodu. Mateřská dovolená nesmí být v souvislosti s porodem kratší než 14 týdnů. V žádném případě nemůže končit ani být přerušena před uplynutím 6 týdnů ode dne porodu. Doba mateřské dovolené je ve smyslu § 195 zákoníku práce dobou pracovního volna, které je zaměstnavatel povinen omluvit.

Rodičovská dovolená

K prohloubení péče o dítě je zaměstnavatel podle § 196 zákoníku práce povinen poskytnout zaměstnankyni a zaměstnanci na jejich žádost rodičovskou dovolenou. Rodičovská dovolená se poskytuje matce dítěte po skončení mateřské dovolené nebo otci od narození dítěte, a to v rozsahu, o jaký požádají, ne však déle než do tří let věku dítěte. Žena tak může čerpat mateřskou dovolenou a muž rodičovskou dovolenou. Rodičovský příspěvek není podmíněn čerpáním rodičovské dovolené, ale pouze péčí o dítě.

INTERVIEW

Vojtěch Dušák: Rodičovská dovolená utužila rodinu

Hlavním důvodem, proč byl Vojtěch Dušák na rodičovské dovolené a staral se o malou Emu, se staly finance. Jeho žena měla větší plat a on právě končil v zaměstnání. Volby nikdy nelitoval.

Váhal jste někdy říkat, že jste byl doma s dítětem?

Chlubil jsem se. Zejména jiné maminky byly překvapené, když jsem jim říkal, že jsem doma s dcerou. Horší to bylo při hledání nové práce, jelikož jsem si na několika pohovorech připadal jako exot, kterého si pozvali, aby se podívali, jak takový tatínek na rodičovské vlastně vypadá.

Jak vypadal váš běžný den?

Každé ráno v šest jsem vstal, převlékl malou, udělal mléko, dal prátku, pak jsme šli na procházku a nákup či na pískoviště. Po příchodu jsem dal Emince svačinku a pověsil jsem prádlo. Poté jsme si hráli doma a po obědě jsem měl dvě hodiny volna, kdy Ema spala. V této době jsem doma uklídl nebo jsem dělal nějakou práci na počítači nebo jsem odpocíval. Po probuzení Eminky jsem jí dal svačinku a šli jsme opět ven. Po návratu následovala večere, pohádka v televizi a bylo na řadě koupání. A po koupání uspávání. Denní program se měnil

s věkem a s pracovní vyčerpání manželky. Snažil jsem se, aby žena měla co nejméně práce při příchodu ze zaměstnání. Nutno asi dodat, že velkou výhodou bylo to, že jsem nemusel vařit a žehlit. Toto starávala maminka manželky či manželka sama.

Zejména muži v tradičních formátech rodiny mají tendenci vnímat rodičovskou dovolenou jako dovolenou. Žena je doma, nic nedělá. Co byste takovým mužům vzkázal?

Těmto mužům bych vzkázal, že to je velmi psychicky náročné. A pro ženy asi i fyzicky. Snažte se své ženy maximálně podporovat a pomáhat i třeba tím, že si své dítě vezmete ven na procházku a mamku necháte odpocívat. Muži by si také měli uvědomit, že mnohokrát je jedinou živou bytostí, se kterou má žena za celý den šanci promluvit, žvatlavě dítě. Logicky tak chce večer mluvit s někým dospělým. Tedy to povídání není jen ženský vrtoch, měl jsem to úplně stejně.

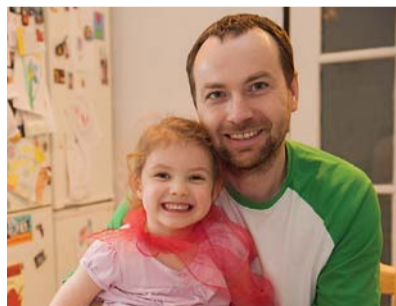


Změnila vás nějak rodičovská dovolená? Vnímáte teď některé věci jinak než před ní?

Rodičovská dovolená mě určitě změnila. Ať už tím, že beru jako samozřejmost pomáhat doma a nenechat vše na ženě, ale i tím, že třeba automaticky pomáhám maminkám s kočárky do tramvaje. Také jsme se s manželkou naučili si náš čas pečlivě rozplánovat.

Kdybyste měl znovu tu možnost, šel byste na rodičovskou dovolenou?

Určitě bych znovu na rodičovskou šel. Je to perfektní zkušenost a dle mého názoru ideální antistresová příprava do zaměstnání. Musím se přiznat, že jsem se stal taky citlivějším člověkem. Rodičovská dovolená utužila naši rodinu.



Projekt Tátové vítání pomáhá otcům v péči o dítě i při vytvoření lepších pracovních podmínek. Využíváte nějak jejich podporu?

Využívám příručku pro otce, která v projektu vznikla. Velice zajímavé je především pojednání o přínosech, které má zapojení otců do výchovy dětí.

V rámci projektu je organizována soutěž Táta roku. Jak by měl být takový nejlepší otec?

Ani nevím, co přesně si pod pojmem nejlepší táta představít. Pro své dcery jsem rozhodně ten nejlepší a nejužasnější táta. Často mi to říkají a doufám, že to tak i zůstane. Myslím si o sobě, že jsem dobrý otec. Dobrý otec tráví čas se svým dítětem, jde mu příkladem, pečuje o něj, stará se o jeho potřeby a nebije je. (12)

FINANCE

O peněžitou pomoc v mateřství může požádat i otec dítěte

Loni vyplatila Česká správa sociálního zabezpečení (ČSSZ) 536 412 dávek peněžité pomoci v mateřství v celkovém objemu téměř 7,3 miliardy korun. Podíl mužů, kterým byla v loňském roce vyplácena peněžítá pomoc v mateřství, činil 0,43 procenta.

Peněžítá pomoc v mateřství (PPM) je dávkou nemocenského pojištění. Jejím účelem je finančně zabezpečit ekonomicky aktivní osoby v situaci, kdy z důvodu mateřství a péče o dítě ztratí dočasně výdělek. Nárok na peněžítou pomoc v mateřství vzniká za splnění zákonem stanovených podmínek.

MŮŽE JI POBÍRAT TAKÉ MUŽ

Nárok na peněžítou pomoc v mateřství má i otec dítěte nebo manžel ženy, která dítě porodila, jestliže s matkou dítěte uzavře písemnou dohodu, že bude pečovat o dítě. Dohodu lze uzavřít minimálně na sedm kalendářních dnů. Musí v ní být uvedeno datum porodu, dále den, od kterého bude muž o dítě pečovat, a úředně ověřený podpis matky. K dohodě je nutný ještě vyplněný tiskopis Žádost o peněžítou pomoc v mateřství při převzetí dítěte do péče, který si můžete vytisknout z webových stránek České správy sociálního zabezpečení (www.cssz.cz – Tiskopisy – Nemocenské pojištění). Pro nárok na dávku platí stejné podmínky jako u ženy. Muž může ženu vystrídat nejdříve od začátku sedmého týdne po porodu dítěte, tedy po šestinedělí, střídání o péči se může i opakovat. Peněžítá pomoc v mateřství se muži poskytuje nejdéle 22 týdnů.

Jaké jsou podmínky?

Základní podmínkou nároku na PPM je účast na nemocenském pojištění alespoň po dobu 270 kalendářních dnů v posledních dvou letech přede dnem nástupu na PPM. Další podmínkou je účast na pojištění (tj. např. trvání zaměstnání, které založilo účast na pojištění) v době nástupu na PPM. Nárok na PPM má i žena, která na ni nastoupí po skončení zaměstnání v tzv. ochranné lhůtě. Ochranná lhůta je 180 kalendářních dnů od skončení zaměstnání, pokud skončilo v době těhotenství a zaměstnání trvalo aspoň tuto dobu. Při kratším zaměstnání činí ochranná lhůta jen tolik dnů, kolik trvalo zaměstnání. U osob samostatně výdělečně činných (OSVČ) musí být pro nárok na PPM splněna podmínka dobrovolné účasti na nemocenském pojištění OSVČ aspoň po dobu 180 dnů v období jednoho roku přede dnem nástupu na PPM a současně i podmínka trvání účasti na nemo-



FOTO: © VOJTECH VLK | DREAMTIME.COM

centkém pojištění alespoň po dobu 270 kalendářních dnů v posledních dvou letech přede dnem nástupu na PPM. OSVČ nesmí v době pobírání PPM vykonávat osobně samostatnou výdělečnou činnost.

Po jak dlouhou dobu je vyplácena?

Dávka se poskytuje 28 týdnů ode dne nástupu na PPM. U ženy, která porodila dvojčata (nebo více dětí zároveň), náleží PPM po dobu 37 týdnů. Nástup na PPM si žena určuje sama, a to v období od počátku 8. až 6. týdne před očekávaným dnem porodu. Pokud došlo k porodu před tímto termínem, náleží PPM ode dne porodu. Kalkulačka pro výpočet PPM je k dispozici na webových stránkách Ministerstva práce a sociálních věcí ČR na adrese www.mpsv.cz (Nemocenské pojištění).

S případnými dotazy týkajícími se peněžité pomoci v mateřství se můžete obrátit každý pracovní den na pracovníky okresní (v Praze Pražské, v Brně Městské) správy sociálního zabezpečení nebo pracovníky call centra pro nemocenské pojištění na telefonním čísle 840 406 040.

ZDROJ: ČSSZ

Lukáš Talpa: Zvláštní bylo oslovování „maminko“

Když jeho manželka dostala zajímavou pracovní nabídku, rozhodl se Lukáš Talpa opustit zaměstnání a zůstat s jejich mladší dcerkou Bětkou doma, a to do doby, než začala chodit do školky.

Nelítujete té volby?

Tak to tedy v žádném případě. I se starší dcerou jsem se snažil trávit hodně času, ale možnost trávit s Bětkou 24 hodin denně jsem si naprosto užíval.

Tatínek na rodičovské je u nás stále spíš výjimkou. Jak na to reagovalo vaše okolí?

Nijak. Myslím, že okolí to celé vnímalo tak, že měním zaměstnání a mezidobí využívám k tomu, že jsem doma s dcerou. Bylo to pro ně naprosto normální. I když jsem chodil do rodinného centra jako jediný táta. Snad jediné co bylo zvláštní, bylo oslovování „maminko“, když cvičitelky řekly: „Děti, jděte ke svým maminkám“ nebo: „Maminky, chytněte své děti.“ Ale i to si nakonec sedlo.

V čem si myslíte, že je jiné, když o dítě pečuje na rodičovské dovolené otec?

Myslím, že je těžko zobecňovat. Měl-li bych se o to pokusit, tak snad největší rozdíl vnímám v tom, že tá-

tové dávají dětem větší volnost, neřeší tolik špinavé oblečení a pořádek doma. Ale i v tom je asi každý jiný.

Chápete teď obavy matek, které se bojí návratu do práce?

Chápu. Zkušenost druhých je k tomu vede. A určitě se jim najednou změni denní rytmus. A také pokud jsou s dítětem doma několik let, tak přeci jen vypadnou ze svého oboru, jejich svět se – zejména v počátku – omezí na plínky, kojení, převlékání dítěte a i škála používaných slov se dost omezí. Ale toto jsem já tolik nezažíval tím, že Bětce už byly skoro tři roky a dalo se s ní vcelku normálně mluvit.

Jak budete řešit, když vám omeďní dítě?

Budu s ním doma já nebo manželka. Je to u nás věc domluvy. Zatím jsme se vždycky domluvili. Já mám možnost často využívat home office a i zaměstnavatel manželky má pro nemoci dětí pochopení. Když je úplně nejhůře, tak máme našťásti dobře fungující babičky.

V Česku žije cestovní ruch skoro čtvrt milionu lidí

Český statistický úřad (ČSÚ) zveřejnil výsledky Modulu zaměstnanosti cestovního ruchu a podle něj bylo v roce 2012 zaměstnáno v tomto odvětví přes 231 tisíc osob, tj. 4,6 procenta z celkové zaměstnanosti ČR.

V odvětví cestovního ruchu pracovalo v roce 2012 184,4 tisíce zaměstnanců a 46,6 tisíce osob samostatně výdělečně činných.

NEJEN UBYTOVÁNÍ A STRAVOVÁNÍ

V oborech charakteristických pro cestovní ruch pracovalo 72,2 procenta osob. Jednalo se především o služby ubytovacích zařízení, pohostinství, odvětví osobní dopravy, cestovní kanceláře, kulturní, sportovní a jiné rekreační služby. „Ve stravovacích a pohostinských zařízeních našlo v roce 2012 díky cestovnímu ruchu uplatnění 69,2 tisíce osob, v ubytovacích službách 41,5 tisíce a v cestovních kancelářích 12,3 tisíce,“ přiblížil výsledky Zdeněk Lejsek z oddělení statistiky cestovního ruchu ČSÚ.

Dalších téměř 61 tisíc osob bylo zaměstnáno v odvětvích souvisejících s cestovním ruchem. Mezi ně patří například výroba map, suvenýrů nebo upomínkových předmětů, obchodní činnosti, spoje a telekomunikace a činnosti v oblasti nemovitostí.

POROVNÁNÍ S JINÝMI ZEMĚMI

Český podíl cestovního ruchu na celkové zaměstnanosti je velmi podobný situaci v Německu (4,6 procenta), Nizozemsku (4,4 procenta) nebo Finsku (4,5 procenta). Jen o málo vyšší podíl má Francie (4,9 procenta) nebo sousední Slovensko (5,3 procenta). Nejvyšší hodnoty vykazují turistické velmoci Španělsko (11,5 procenta) a Portugalsko (8,2 procenta).

Modul zaměstnanosti cestovního ruchu sleduje také pracovní místa v cestovním ruchu. Tento údaj zahrnuje i druhá a další zaměstnání a zároveň je přepočítán na ekvivalent plné pracovní doby (plný úvazek). V roce 2012 disponoval cestovní ruch 227,7 tisíce pracovních míst. Čtyři pětiny z tohoto počtu připadaly na zaměstnance (180,3 tis.) a jednu pětinu tvořila pracovní místa osob samostatně výdělečně činných (47,4 tis.).

ZDROJ: ČSÚ

Modul zaměstnanosti cestovního ruchu obsahuje údaje týkající se postavení cestovního ruchu v národním hospodářství z hlediska zaměstnanosti. Zkoumá rovněž zaměstnanost v cestovním ruchu z pohledu socioekonomických a demografických charakteristik. Je rozšiřující součástí satelitního účtu cestovního ruchu (TSA). K dispozici je na webových stránkách ČSÚ na adrese www.czso.cz (Statistiky – Cestovní ruch – Satelitní účet cestovního ruchu – Modul zaměstnanosti cestovního ruchu).

Jakou odměnu za práci očekávají muži a jakou ženy?

Na pracovním portále Profesia.cz analyzovali 51 593 životopisů. Hlavním úkolem bylo zjistit, jak velké jsou rozdíly v očekávaném příjmu u mužů a žen.

Často bývá poukazováno na skutečnost, že ženy berou v průměru o pětinu až čtvrtinu méně, než je průměrný příjem mužů. Pomineme-li tradiční rozdělení zastoupení žen a mužů v různých odvětvích a fakt, že ženy v době, kdy by mohly být na vrcholu kariéry, volí péči o rodinné příslušníky, je rozdíl na stejných pozicích stále 10 procent ve prospěch mužů. Jak si všimli na pracovním portále Profesia.cz, jednou z příčin může být výše očekávaného příjmu, kterou uchazečky deklarují v životopisech. Ve všech sledovaných odvětvích byly výrazně nižší než platová očekávání mužů.

Podíváme-li se na top 10 oborů podle největší výše očekávaného platu žen, které uvádějí v životopisech, najdeme na první příčce vrcholový management, kde je očekávaný plat žen 37 174 Kč, což je o 32 procent méně, než uvádí vrcholoví manažeři. V mar-



FOTO: © GIMSANDERS | DREAMSTIME.COM

ketingu ženy uvádějí průměrný plat 23 978 Kč (-8 procent), v managementu 23 786 Kč (-23 procent), v telekomunikacích 23 429 Kč (-13 procent) a chemickém průmyslu 23 375 Kč (-15 procent).

ZDROJ: PROFESIA.CZ

Přehled top oborů podle výše očekávaného platu

Obor	Průměrný očekávaný plat – ženy	Průměrný očekávaný plat – muži	Rozdíl u žen
Vrcholový management	37 174	54 458	-32 %
Marketing, reklama, PR	23 978	26 063	-8 %
Management	23 786	30 864	-23 %
Telekomunikace	23 429	26 804	-13 %
Chemický průmysl	23 375	27 380	-15 %
Technika, rozvoj	22 963	27 654	-17 %
Personalistika	22 085	26 063	-15 %
Management kvality	21 811	26 804	-19 %
Překladatelství	21 509	24 335	-12 %
Informační technologie	21 207	26 804	-21 %
Právo a legislativa	21 152	22 387	-6 %

ZDROJ: PROFESIA.CZ

Vox populi

Česká veřejnost chce řešit hlavně nezaměstnanost

Do svého pravidelného šetření zařadilo Centrum pro výzkum veřejného mínění (CVVM) otázku, jak moc je naléhavé zabývat se vybranými oblastmi veřejného života. Nejpalčivějším problémem ČR je podle účastníků výzkumu nezaměstnanost.

Řešení nezaměstnanosti považuje za velmi naléhavé 80 procent dotázaných a dalších 16 procent to označilo za docela naléhavé. Těsně za nezaměstnaností se umístila korupce, jejíž řešení vnímá jako velmi naléhavé 77 procent dotázaných a dalších 18 procent to má za docela naléhavé. Na třetím místě je hospodářská kriminalita (70 procent velmi naléhavé a 23 procent docela naléhavé). Jako srovnatelně závažné z hlediska naléhavosti jsou vnímány oblast sociálních jistot (67 procent velmi naléhavé a 26 procent docela naléhavé), stav veřejných financí (67 procent velmi naléhavé a 25 procent docela naléhavé) a fungování hospodářství (64 procent velmi naléhavé a 30 procent docela naléhavé). Těs-



FOTO: © PESHKOVA | DREAMSTIME.COM

ná nadpoloviční většina občanů považuje za velmi naléhavé zabývat se zdravotnictvím (53 procent), zhruba polovina si to myslí i v případě bezpečnosti občanů, respektive obecné kriminality (49 procent) a také životní úrovně (48 procent). Okolo dvou pětín totiž tvrdí o politické situaci v ČR (41 procent), zemědělství (39 procent), náladě ve společnosti (38 procent) či fungování úřadů (37 procent).

Na druhé straně pomyslného žebříčku stojí kultura a nabídka zboží a služeb. Více než polovina respondentů nevnímá, že by bylo nutné se těmito oblastmi přednostně zabývat. O tom, že je potřeba naléhavě řešit oblast kultury, je přesvědčeno 36 procent dotázaných (7 procent velmi a 29 procent docela), u nabídky zboží a služeb to je 41 procent (8 procent velmi a 33 procent docela). K těmto oblastem se s podobně hodnocenou naléhavostí řadí ještě situace v armádě.

ZDROJ: CVVM

Nový časopis pro sociální pracovníky

Nový odborný časopis, který chce pootvřít dveře do všech oblastí, kde se sociální práce vykonává, a zároveň vytvořit platformu pro výměnu zkušeností a poskytnout informační servis, se jmenuje Listy sociální práce. Tento pololetník vydává Asociace poskytovatelů sociálních služeb ve spolupráci s Ministerstvem práce a sociálních věcí ČR, Společností sociálních pracovníků a Kanceláří veřejného ochránce práv. První číslo Listů sociální práce vyšlo začátkem dubna a přináší především sondu do postavení sociální práce a jejího využití v českém vězeňství.

(12)

Křížovka

Podle průzkumu Evropské komise je v Česku 15,4 procenta obyvatel ohrožených chudobou a sociálním vyloučením. I když jde o druhý nejnižší podíl v EU, nová vláda bude věnovat sociální solidaritě mnohem větší... (viz tajenka).

Vyluštěnou tajenku zasílejte na adresu redakce novin do 25. dubna 2014. Jeden z vás získá publikaci *Jak překonat nízké sebevědomí* od Melanie Fennell z produkce nakladatelství Grada Publishing, a. s.

Tato kniha vám pomůže vymanit se z bludného kruhu negativního vnímání sebe sama, naučí vás umění sebepřijetí a umožní změnit váš život k lepšímu. Díky ní pochopíte váš stav a podstatu nízkého sebevědomí, přehnané sebekritiky a sebe-destructivního myšlení.



Tajenka z minulého čísla: „... jejich šance na trhu práce.“ Publikaci Snadná cesta z prokrastinace (Jak přestat odkládat úkoly) z produkce nakladatelství Grada Publishing, a. s., získává V. Zelenka z Klatov. Gratulujeme.

POMŮCKA: AVANTI, ESSO, KAVYL, PBA	DĚTSKÁ DIVADELNÍ LOUTKA	SKELETY	ORGANIZACE ZAHRAN. OBCHODU ZKR.	INICIÁLY MODERÁT. ONDRÁČKA	MLÁDE DRAVÉHO PTÁKA	PODAŘIT SE	INICIÁLY ZPĚVAČKY SPEARS	ASOCIACE TENISOVÝCH PROFESIONÁLŮ ZKR.	VEDENÍ MN. Č.	NADÁNÍ	STAROŘEKOVÉ	ZDE	ARMÁDNÍ TĚLOVÝCH. KLUB ZKR.	DŘÍVĚJŠÍ NÁHONČÍ VOJÁKU	VPŘED ITALSKY
TĚMĚŘ						SPZ PŘÍBRAMI HEREC ROBERT DE ???				PŘÍTOK OHŘE					
1. DÍL TAJENKY										ČÁST RYBÍHO TĚLA NÁZEV HLÁSKY S					
VYSOKÁ KARTA				ŘÍMSKÝCH 54 VYRÁBĚT LÁTKU NA STAVU			NÁSTUPISTĚ ČIVA					KUS LEDU KOVÁŘSKÉ ZAŘÍZENÍ			
INICIÁLY HERCE TRÍSKY			TOPOGRAF. CELEK SÍŤ ČERPAČÍCH STANIC					ARAB. OZN. VELITELE ANGLIČTÍ ŠLECHTICI					INIC. SPIS. NĚMCOVÉ PŘÍJMACÍ ROZHOVOR		
PLÁČ					LÍCHO-KOPYTNÍK STEPNÍ TRÁVA				VOJENSKÁ AKADEMIE CITOSLOVCE OPOVRŽENÍ			USRKNOUT INIC. FOTB. ROSICKÉHO			
DRUH HOLUBA						HORKÝ PÁS U ROVNÍKU NÁSTROJ INSTALAT.				ZAPACHAJÍCÍ ZVÍRATA PLEMENO PSA					
	DÍLENSKÝ PRACOVNÍ STŮL	SMRŠTĚNÍ VZEZŘENÍ					KOPEC SLOVNÍ POMOC			ZABLJÁK ČÁST OCEÁNU				UPROSTŘED	OSÁZET
PODNIK ZAHRANIČ. OBCHODU ZKR.				VŘENÍ INICIÁLY PROZAIKA RAISE			JM. HEREČKY MOORE ČESKÝ DRAMATIK						ČESKÁ ZNAČKA PRAČEK TADY		
ČÁST VOZU			KVASITI SPOJKA					OBCH. PRŮMYS. ZBOŽÍM INIC. ZPĚV. MUKA					OBEC CITOSLOVCE SMÍCHU		
2. DÍL TAJENKY															
PUŠKA HOVOR.					NEČISTOTA										3. DÍL TAJENKY NEBESKÉ TĚLESO

INSPEKCE PRÁCE

Na co se zaměřují kontroly agenturního zaměstnávání?

Státní úřad inspekce práce se věnuje problematice agentur práce systematicky již od roku 2007, odkdy je kontrola agenturního zaměstnávání nedílnou součástí jeho ročního plánu kontrolní činnosti. Změnami v legislativě docházelo průběžně ke změnám v předmětu a rozsahu kontroly.



FOTO: © VIKTOR LEVI | DREAMSTIME.COM

Zásadní změna nastala po 1. lednu 2012, kdy na Státní úřad inspekce práce (SÚIP) přešla většina kontrolních kompetencí Úřadu práce ČR, tedy i ustanovení týkající se zprostředkování zaměstnání prostřednictvím agentur práce.

ZAMĚŘENÍ KONTROL

Kontroly na úseku agenturního zaměstnávání se v loňském roce zaměřily na vznik, změny a skončení pracovního poměru, vedení evidence pracovní doby, odměňování, náhrady mzdy, BOZP, ochranu osobních práv zaměstnanců, rovné zacházení, ale také na kontrolu povinného pojištění proti úpadku, dodržování podmínek povolení ke zprostředkování zaměstnání a zákazu přidělování cizinců a osob se zdravotním postižením k uživateli.

V letošním roce se inspektoři zaměřili také na vedení evidence volných míst a osob umístěných agenturami práce a informování Generálního ředitelství Úřadu práce České republiky (GR ÚP ČR) o těchto údajích. Na

žádost orgánů inspekce práce zemí Evropské unie se soustavně provádějí kontroly v souvislosti s vysláním pracovníků v rámci poskytování služeb.

Pokuty za loňský rok

V roce 2013 provedly oblastní inspektoráty práce v rámci stanoveného hlavního úkolu celkem 224 kontrol, z toho 149 kontrol agentur práce a 75 kontrol jejich uživatelů. U agentur práce prokázalo 84 kontrol porušení pracovních předpisů s celkovým počtem 237 nedostatků, u uživatelů to bylo 33 kontrol a 56 nedostatků. Agenturní práce bylo uloženo patnáct pokut v celkové výši 1 453 000 Kč, uživatelům pak čtyři pokuty celkem ve výši 250 000 Kč.

Nejvyšší pokuta (920 000 Kč) byla agentuře práce uložena za to, že neměla sjednáno pojištění proti úpadku, dohoda mezi agenturou práce a uživatelem ani písemný pokyn zaměstnanci neobsahovaly informaci o pracovních a mzdových podmínkách srovnatelného zaměstnance, zaměstnanec agen-

tury měl horší mzdové podmínky, nebyly mu poskytnuty zákonné příplatky ke mzdě ani náhrada mzdy při překážkách v práci, dohoda o pracovním poměru nebyla uzavřena písemně, zaměstnanec pracující v noci nebyl 1× ročně vyšetřen lékařem atd.

Efekt činnosti inspekce práce

Přes opakovaná porušování pracovních předpisů na úseku agenturního zaměstnávání lze konstatovat i pozitivní skutečnosti. Orgány inspekce práce ve spolupráci s Úřadem

práce ČR a asociacemi agentur práce provádějí osvětu formou účasti na společných seminářích, školeních a besedách. Další formou osvěty představují odborné články publikované v tisku a informace poskytované na internetu. Rovněž jsme zaznamenali odpovědnější přístup řady uživatelů při výběru agentur práce, aby nebyla rozhodující jen cena nabízená agenturou za její služby, ale i dodržování pracovních předpisů ze strany agentury.

Od roku 2008 počet agentur práce klesal ze zhruba 2 500 na nyníšších necelých 1 600. Některým agentu-

ram práce bylo odebráno povolení ke zprostředkování zaměstnání pro opakované neplnění informační povinnosti vůči GR ÚP ČR, část jich znovu o povolení nepožádala. SÚIP oznamuje GR ÚP ČR případy těch agentur práce, kterým byla pravomocně uložena pokuta za porušení ustanovení § 308 a 309 zákoníku práce, což může být také důvodem k odebrání povolení.

Ing. JANA BĚLÍKOVÁ
INSPEKTORKA ODBORU
PRACOVNÍCH VZTAHŮ A PODMÍNEK
STÁTNÍ ÚŘAD INSPEKCE PRÁCE

EU-OSHA

Nové priority výzkumu v oblasti BOZP

Evropská agentura pro bezpečnost a ochranu zdraví při práci (EU-OSHA) určila klíčové prioritní oblasti pro výzkum na poli bezpečnosti a ochrany zdraví při práci (BOZP), které pomohou Evropské unii dosáhnout jejich cílů stanovených pro rok 2020.

Stanovení priorit umožní lepší koordinaci výzkumných činností a účinnější přidělování prostředků v nadcházejících letech. Stanovené priority se týkají čtyř hlavních témat:

- Demografické změny:** Jak obyvatelstvo Evropy stárne, je třeba se zabývat otázkou, jak umožnit starším pracovníkům zůstat déle aktivní a produktivní a jak zvýšit podíl starších pracovníků v rámci zaměstnanosti. S rostoucí mírou zaměstnanosti žen je nutné se více věnovat otázkám BOZP, které se konkrétně týkají žen. K rozmanitosti pracovních sil také přispívá migrace. Je potřeba hledat způsoby, jak uspořádat pracoviště a organizaci práce, abychom adekvátně reagovali na takové změny ve složení pracovních sil.
- Globalizace a měnící se svět práce:** Restrukturalizace organizací, šíření informačních a komunikačních technologií a přechod od výroby ke službám měly za následek nejistotu zaměstnání, vyšší intenzitu práce, nové pracovní modely a často také asociální pracovní dobu. Pracovníci jsou pak více vystaveni psychosociálním rizikům. Je potřeba

lépe porozumět souvislostem mezi psychosociálními rizikovými faktory a nemocností a úmrtností, aby bylo možné vyvinout strategie pro efektivní prevenci.

- Nové technologie:** Evropa postupuje k ekologičtějšímu a udržitelnějšímu hospodářství, a zaměřuje se tak více na technologie v oblasti obnovitelných zdrojů energie, zpracování odpadů a recyklaci. Tato poměrně nová a stále se vyvíjející výrobní odvětví přináší nová rizika, například expozici elektromagnetickým polím nebo biologickým rizikům. Je potřeba věnovat značnou pozornost těmto rizikům a zajistit, aby výzkum v oblasti BOZP byl začleněn do návrhu a vývoje všech nových procesů a technologií.
- Expozice chemickým nebo biologickým činitelům:** Počet smrtelných pracovních úrazů klesá, ale zvyšuje se počet úmrtí způsobených nemocemi z povolání. Vývoj inovačních výrobků a materiálů a přechod k nízkouhlíkovému hospodářství využívajícímu zdroje efektivnějším způsobem vedly ke vzniku nových technologií a ty



FOTO: © ALEXANDAR KOSEV | DREAMSTIME.COM

přinesly nové náročné úkoly v oblasti BOZP. Pracovníci jsou vystaveni zvyšujícímu se počtu biologických a chemických činitelů, a abychom zajistili jejich bezpečné používání, potřebujeme lepší detekční a identifikační metody. Reakce agentury EU-OSHA na problémy, s nimiž se Evropa v současnosti potýká, jsou podrobně rozepsány ve zprávě nazvané Výzkum priorit v oblasti bezpečnosti a ochrany zdraví při práci v Evropě 2013–2020.

ZDROJ: EU-OSHA (tr)

Některé důležité údaje (platnost k 1. dubnu 2014)

ŽIVOTNÍ A EXISTENČNÍ MINIMUM * (měsíčně)	částky životního minima	
	částka existenciálního minima	pro jednotlivce 3 410 Kč, pro první osobu v domácnosti 3 140 Kč, pro druhou a další osobu v domácnosti, která není nezaopatřeným dítětem 2 830 Kč, pro nezaopatřené děti ve věku do 6 let 1 740 Kč, 6-15 let 2 140 Kč a 15-26 let (nezaopatřené) 2 450 Kč
MINIMÁLNÍ MZDA *	částka existenciálního minima	2 200 Kč
NEJNIŽŠÍ ÚROVŇ ZARUČENÉ MZDY * (při týdenní pracovní době 40 hod.)	pro zaměstnance odměňované měsíční mzdou:	8 500 Kč (základní sazba při týdenní pracovní době 40 hodin), tj. 50,60 Kč/hod.
	1. skupina prací:	50,60 Kč/hod. 8 500 Kč/měs.
	2. skupina prací:	55,90 Kč/hod. 9 400 Kč/měs.
	3. skupina prací:	61,70 Kč/hod. 10 400 Kč/měs.
	4. skupina prací:	68,10 Kč/hod. 11 400 Kč/měs.
	5. skupina prací:	75,20 Kč/hod. 12 600 Kč/měs.
	6. skupina prací:	83,00 Kč/hod. 13 900 Kč/měs.
	7. skupina prací:	91,70 Kč/hod. 15 400 Kč/měs.
8. skupina prací:	101,20 Kč/hod. 17 000 Kč/měs.	
CESTOVNÍ NÁHRADY *	výše stravného za každý kalendářní den pracovní cesty:	5 - 12 hod. 67 Kč - 80 ¹⁾ Kč, více než 12 hod. - 18 hod. 102 Kč - 123 ¹⁾ Kč, déle než 18 hod. 160 Kč - 191 ¹⁾ Kč
	náhrady při použití silničního motorového vozidla (s vyjímkou vozidla poskytnutého zaměstnavatelem):	spotřeba PH + sazba za 1 km jízdy: jednopřevodná vozidla a tříkolky 1,00 Kč, osobní motorová vozidla 3,70 Kč
	průměrné ceny PH:	benzin 95 oktanů 35,70 Kč; benzin 98 oktanů 37,90 Kč; motorová nafta 36,00 Kč
NÁHRADA MZDY *	V období prvních 14 kalendářních dní dočasné pracovní neschopnosti nebo karantény náleží náhrada mzdy ve výši 60 % průměrného redukovaného výdělku, a to při dočasné pracovní neschopnosti od 4. pracovního dne (směny), nejdéle však od 25. neodpracované hodiny z rozvržených směn, a při karanténě již od 1. pracovního dne (směny).	
	Výše náhrady mzdy se stanoví z průměrného hrubého hodinového výdělku zaměstnance po jeho redukcii v rámci redukčních hranic, a to tak, že: z částky do výše 151,38 Kč se započte 90 %, z částky přesahující 151,38 Kč, nejvýše však do 227,15 Kč se započte 60 %, z částky přesahující 227,15 Kč, nejvýše však do 454,13 Kč se započte 30 %, k částce nad 454,13 Kč se nepřihlíží	
NEMOCENSKÉ *	- 60 % z DVZ od 15. kalendářního dne dočasné pracovní neschopnosti (karantény)	
PENĚŽITÁ POMOC V MATEŘSTVÍ (PPM) *	od 1. kalendářního dne nástupu na PPM - 70 % z DVZ	
OŠETŘOVNÉ *	od 1. kalendářního dne potřeby ošetřování - 60 % z DVZ	
POJISTNÉ NA SOCIÁLNÍ ZABEZPEČENÍ *	Denní vyměřovací základ (DVZ): nemocenské, peněžitá pomoc v mateřství (PPM) a ošetřovné se vypočítává z denního vyměřovacího základu po jeho redukcii provedenou následujícími způsoby: z částky do výše 865 Kč se započte u nemocenského a ošetřovného 90 %, u PPM 100 %; z částky přesahující 865 Kč, nejvýše však do 1 298 Kč se započte 60 %; z částky přesahující 1 298 Kč, nejvýše však do 2 595 Kč se započte 30 %; k částce nad 2 595 Kč se nepřihlíží	
	Sazby pojistného z vyměřovacího základu:	
	zaměstnavatel:	25 % z úhrnu vyměřovacích základů zaměstnanců účastných NP, z toho 2,3 % na NP, 21,5 % na DP a 1,2 % na SPZ
	zaměstnanec:	26 % z úhrnu vyměřovacích základů zaměstnanců účastných NP, z toho 3,3 % na NP, 21,5 % na DP a 1,2 % na SPZ (pokud si při splnění stanovených podmínek tuto sazbu zaměstnavatel sám stanoví a tuto skutečnost včas příslušné OSSZ písemně oznámí)
Rodičovský příspěvek *	OSVČ:	29,2 % na DP a SPZ, z toho 28 % na DP a 1,2 % na SPZ (není-li po celé rozhodné období účastna důchodového spoření) 26,2 % na DP a SPZ, z toho 25 % na DP a 1,2 % na SPZ (je-li alespoň po část rozhod. období účastna důchodového spoření) a 2,3 % na NP (je-li ho dobrovolně účastna)
	osoby dobrovolně účastné DP:	28 % na DP (bez účasti na důchodovém spoření) 30 % (s účastí na důchodovém spoření)
	Výše a čerpání rodičovského příspěvku: Možnost volit délku pobírání rodičovského příspěvku a jeho výši rodičovský příspěvek náleží do doby, kdy je vyčerpána celková částka 220 000 Kč, nejdéle však do 4 let věku dítěte. Maximální výše rodičovského příspěvku činí 11 500 Kč/měsíc. Konkrétní výši lze zvolit ve vazbě na denní vyměřovací základ pro PPM (DVZ) jednoho z rodičů. Volbu výše příspěvku lze měnit jednou za 3 měsíce.	

Rodičovský příspěvek *	Výše a čerpání rodičovského příspěvku v případech, kdy ani jeden z rodičů nesplní podmínku nároku na PPM: 7 600 Kč do konce 9. měsíce věku dítěte a následně 3 800 Kč do 4 let věku dítěte		
PODÍL NEZAMĚSTNANÝCH NA OBYVATELSTVU (v %) ³⁾	průměr za rok 2006: 6,1 %, 2007: 5,0 %, 2008: 4,1 %, 2009: 6,1 %, 2010: 7,0 %, 2011: 6,7 %, 2012: 6,8 %, 2013: 7,7 %, únor 2014: 8,6 % březen 2014: 8,3 %		
NEZAMĚSTNANÍ EVIDOVANÍ ** k 31. 3. 2014	celkem:	608 315	
	z toho:	290 225 žen	
		63 399 osob se zdravotním postižením	
		31 434 absolventů škol a mladistvých	
VOLNÁ PRACOVNÍ MÍSTA ** (VPM) k 31. 3. 2014	hlášená na ÚP ČR - celkem za ČR:	40 808	
UCHAZEČI NA VPM **	průměrný počet uchazečů na 1 VPM k 31. 3. 2014:	14,9	
PRŮMĚRNÁ VÝŠE STAROBNÍHO DŮCHODU (sola) celkem ²⁾	březen 2014:	11 044 Kč	
BEZPEČNOST A OCHRANA ZDRAVÍ PŘI PRÁCI	nově hlášené případy prac. neschopnosti pro prac. úrazy: (1. pololetí 2013) ***	21 935	
	smrtelné úrazy: (rok 2012) ****	113	
PRACOVNÍ ÚRAZY S PN NAD 3 DNY *** (ČR celkem)	v 1. pololetí 2013:	21 542	
DŮCHODOVÉ výdaje v roce 2013 (v tis. Kč)	celkem:	372 334 993	
	starobní	300 573 517	
	invalidní pro invaliditu I. stupně	11 781 307	
	invalidní pro invaliditu II. stupně	5 457 166	
	invalidní pro invaliditu III. stupně	26 903 344	
	vdovský	21 935 011	
	vdovecký	2 518 814	
	sirotčí	3 165 834	
PRŮMĚRNÁ MĚSÍČNÍ MZDA ***	2011: celkem v národním hospodářství 24 455 Kč, PS 24 447 Kč, NS 24 494 Kč		
	podnikatelská sféra (PS)	2012: celkem v národním hospodářství 25 112 Kč, PS 25 128 Kč, NS 25 037 Kč	
	nepodnikatelská sféra (NS)	2013: celkem v národním hospodářství 25 128 Kč, PS 25 100 Kč, NS 25 251 Kč	
ZÁKLADNÍ UKAZATELE POPULAČNÍHO VÝVOJE *** v r. 2013	absolutní údaje	relativní údaje	
	svatky	43 499	4,1
	rozvody	27 895	2,7
	živé narození	106 751	10,2
	zemřelí	109 160	10,4
celkový přírůstek	-3 706	-0,4	
střední stav obyvat.	10 510 719	x	
PRŮMĚRNÝ POČET DŮCHODOVĚ POJISTĚNÝCH OSOB****	zaměstnanci celkem	4. čtvrtletí 2012: 4 539 047	
		3. čtvrtletí 2013: 4 487 615	
		4. čtvrtletí 2013: 4 520 002	
	OSVČ vykonávající činnost	4. čtvrtletí 2012: 1 005 008	
	3. čtvrtletí 2013: 996 733		
	4. čtvrtletí 2013: 988 595		
OSVČ povinné platit zálohy na důchod. poj.	4. čtvrtletí 2012: 728 724		
	3. čtvrtletí 2013: 708 362		
	4. čtvrtletí 2013: 702 177		

* hodnoty stanovené zákonem nebo nařízením vlády; ** pramen MPSV;

*** pramen ČSÚ – aktuální publikované údaje; **** pramen ČSSZ; ***** pramen VÚBP

1) pro veřejnou sféru; 2) důchod vyplácen samostatně (bez současně vypláceného pozůstalostního důchodu)

3) podíl nezaměstnaných na obyvatelstvu = počet dosažitelných uchazečů o zaměstnání ve věku 15–64 let/počet obyvatel ve věku 15–64 let v %

Země EU mají spolupracovat při potírání práce načerno

Podle průzkumu Eurobarometr je nehlášená práce (tzv. práce načerno) v Evropě velmi rozšířená. Evropská komise proto navrhuje vytvořit evropskou platformu pro prevenci a odrazování od nehlášené práce, která posílí spolupráci mezi členskými zeměmi EU.

„Nezákoně zaměstnání znamená nebezpečné pracovní podmínky a nižší výděly pro zaměstnance, ale rovněž snižuje státní příjmy a podkopává naše systémy sociálního zabezpečení. Členské státy musí zavést politiky, které by od nehlášené práce odrazovaly nebo podpořily její transformaci v legální práci, a měly by také při potírání tohoto neduhu více spolupracovat. Proto Evropská komise v dubnu navrhuje vytvoření evropské platformy pro prevenci a odrazování od nehlášené práce, která zlepší spolupráci mezi inspektoráty práce a dohodačnými orgány v celé Evropě,“ uvedl László Andor, evropský komisař pro zaměstnanost, sociální věci a sociální začleňování.

Výsledky průzkumu EUROBAROMETR

Průzkum Eurobarometr provedený ve 28 zemích EU přinesl tyto výsledky:

- 11 procent respondentů přiznalo, že v minulém roce nakoupili zboží nebo služby vytvořené v rámci nehlášené práce, přičemž 4 procenta dotázaných uvedla, že vykonali nehlášenou výdělečnou činnost.
- Jako hlavní důvod pro nákup nehlášeného zboží nebo služeb uvádí 60 procent respondentů nižší cenu a 22 procent deklaruje pomoc přátelům.
- Polovina respondentů uvedla jako hlavní důvod nehlášené práce

skutečnost, že je to oboustranně výhodné, 21 procent odkazuje na obtíže při shánění legálního zaměstnání, 16 procent k tomu vedou dle jejich názoru příliš vysoké daně a 15 procent uvedlo, že jde o jediný zdroj příjmu. Problémy při hledání legálního zaměstnání (41 procent) a absenci jiného zdroje příjmu (26 procent) zmiňují hlavně obyvatelé jižních oblastí Evropy.

- Medián prostředků, které Evropané v průměru ročně utratí za zboží nebo služby vytvořené v rámci nehlášené práce, činí 200 eur, přičemž medián ročního příjmu osob, které vykonávají nehlášenou práci, je 300 eur.
- Nejžádanějšími druhy zboží a služeb pocházejících z nehlášené práce jsou opravy a renovace bydlení (29 procent), opravy automobilů (22 procent), úklid domu (15 procent) a potraviny (12 procent).
- Evropané vykonávají nehlášenou práci hlavně v oblasti oprav a renovací bydlení (19 procent), zahradních prací (14 procent), úklidu (13 procent) a hlídání dětí (12 procent).
- Nejvyšší podíl osob vykonávajících nehlášenou práci má Lotyšsko, Nizozemsko a Estonsko (11 procent). Mezi jednotlivými státy však existují významné rozdíly, pokud jde o přijímání a vnímání toho, co je nehlášená práce, a také pokud jde o povahu a rozsah poskytovaných služeb.



FOTO: © ANIRAM / DREAMSTIME.COM

- Tři procenta respondentů tvrdí, že část své mzdy dostávají tzv. na ruku, což je praxe běžná spíše v malých společnostech. Část ročního příjmu přijatá jako tzv. výplata v obálce je nejvyšší v jižní Evropě (69 procent), dále ve východní a střední Evropě (29 procent), přičemž v ostatních zemích a ve Skandinávii je tento podíl nižší (17 procent a 7 procent).

SROVNÁNÍ S PRŮZKUMEM z roku 2007

Průzkumu Eurobarometr se zúčastnilo 26 563 respondentů z různých sociálních a věkových skupin ve všech členských státech. Jeho výsledky navazují na úvodní průzkum z roku 2007, který představoval první pokus o změření rozsahu nehlášené práce v celé EU. Oba průzkumy se soustředily na individuální nabídku a nákup zboží/služeb a tzv. výplatu

na ruku, a nepokrývaly tak všechny formy nehlášené práce v rámci společnosti. Ačkoliv se celkový rozsah nehlášené práce zdá být na stabilní úrovni, objevily se ve srovnání s minulým výzkumem z roku 2007 v jednotlivých zemích jisté změny:

- Nabídka nehlášené práce se v některých zemích, jako je Lotyšsko, značně snížila, zatímco ve Španělsku a ve Slovinsku mírně vzrostla.
 - Ohromný nárůst poptávky po nehlášené práci byl zaznamenán v Řecku, na Kypru, na Maltě a ve Slovinsku.
 - Počet případů tzv. výplaty na ruku se během krize snížil, a to zejména ve střední a východní Evropě, naopak v Řecku vzrostl.
- Z podrobnější analýzy dopadů krize na výskyt nehlášené práce vyplývá, že oslabení trhu práce v roce 2007 vedlo ke zvýšení soukromé nabídky nehlášené práce, přestože souvislost s rostoucí chudobou není tak zřejmá.

Co je nehlášená práce?

Nehlášená práce je definovaná jako jakákoliv placená činnost, která je zákonná, pokud jde o její povahu, avšak není ohlášená orgánům veřejné moci, s přihlédnutím k rozdílům v systému regulace členských států. Tento pojem byl začleněn do evropské strategie zaměstnanosti a od roku 2001 se jím zabývají pokyny týkající se zaměstnanosti určené členskými státy.

Nicméně se zdá, že jak vyšší míra nezaměstnanosti, tak rostoucí chudoba přispívají k rozšířenějšímu přijímání tzv. výplat v obálce. Ani úroveň zdánlivě nemá, jak se zdá, na úroveň výskytu nehlášené práce přímý vliv. Je však možné, že je ovlivněna tím, jak lidé vnímají státní správu a způsob utrácení daňových příjmů.

OPATŘENÍ PROTI NEHLÁŠENÉ PRÁCI

Hlubší analýza těchto zjištění je obsažena v přehledu z roku 2013 nazvaném Zaměstnanost a sociální rozvoj v Evropě. Analýza rovněž obsahuje několik příkladů úspěšných opatření, která různé členské státy přijaly v boji proti nehlášené práci. Patří k nim:

- pobídky k legalizaci nehlášené práce, jako je zjednodušení administrativy, přímé daňové pobídky pro nakupující nebo poukázky na služby;
- opatření zacílená na podporu vyšší daňové morálky a kultury závazku, například prostřednictvím kampaní pro zvýšení povědomí;
- lepší odhalování a přísnější trestání.

ZDROJ: EC.EUROPA.EU (17)

Projekt

Česko, Polsko a Slovensko spolupracují na pomoci ohroženým rodinám s dětmi

Přispět k zintenzivnění mezinárodní spolupráce a navázat nová partnerství mezi terénními sociálními pracovníky ze Slovenska, Polska a ČR – to je cílem mezinárodního projektu, který realizuje Azylový dům pro ženy a matky s dětmi o. p. s. Vsetín.

V projektu jde především o získání teoretických i praktických informací a zkušeností ze zahraničí a následně zapracování do jeho výstupů. Výstupy projektu jsou tištěná metodika a celovečerní dokumentární film.

METODY PRÁCE S OHROŽENÝMI RODINAMI

Metodika popisuje velmi podrobně metody, techniky či strategie používané při práci s rodinami s dětmi v ČR, na Slovensku a v Polsku. Autor přitom vychází z osobní praxe v sociálně aktivizační službě Vsetín a z osobních setkání s pracovníky i klienty terénních pracovníků ve Staré Lubovni a v Krakově. Součástí metodiky je srovnání používaných metod práce s rodinami s dětmi, které jsou ohrožené sociálním vyloučením v České republice a dalších dvou zemích.

CELOVEČERNÍ DOKUMENTÁRNÍ FILM

Informace získané v průběhu realizace projektu budou předány také divákům celovečerního dokumentárního filmu s názvem Flétna v mrazáku. Film vznikl po celou dobu realizace projektu, tedy od roku 2012 do 2014. Dokumentární film vypovídá o jednotlivých metodách, technikách, nástrojích či postupech, jež terénní sociální pracovníci využívají v rámci poskytování sociálně aktivizačních služeb pro rodiny s dětmi, které jsou ohroženy sociálním vyloučením.



FOTO: © YOBROLO / DREAMSTIME.COM

Čtyři INTERAKTIVNÍ WORKSHOPY

V závěru projektu dojde k bezplatnému šíření celovečerního dokumentárního filmu o terénní sociální práci v rodinách s dětmi, čímž dojde k rozšíření informací a povědomí jak odborné, tak i laické veřejnosti o této relativně mladé disciplíně v oblasti sociální práce a rozšíření poznatků společnosti o této činnosti v Česku, Polsku a na Slovensku. Tento film bude bezplatně šířen během května v rámci čtyř zážitkových workshopů s názvem Flétna v mrazáku. Interaktivní workshopy se budou konat v Ostravě (6. 5.), Chomutově (13. 5.), Českých Budějovicích (20. 5.) a v Praze (27. 5.). Více informací najdete na www.socialniaktivizace.cz nebo na www.azylovdyum.cz.

Mgr. PETRA HANTÁKOVÁ
MANAŽERKA PROJEKTU
AZYLOVÝ DŮM PRO ŽENY A MATKY S DĚTMI O.P.S.



Sociálně aktivizační služby pro rodiny s dětmi

Sociálně aktivizační služby pro rodiny s dětmi jsou ambulantní služby poskytované rodinám s dítětem, u něhož existují rizika ohrožení jeho vývoje nebo je jeho vývoj ohrožen v důsledku dopadů dlouhodobě obtížné sociální situace, kterou rodiče nedokážou sami bez pomoci překonat. Jde o výchovné, vzdělávací a aktivizační činnosti, zprostředkování kontaktu se společenským prostředím, terapeutické činnosti a pomoc při prosazování práv a zájmů. Služby se poskytují bezplatně.

Čeští pracovníci jsou v EU desátí nejlevnější

Statistický úřad Evropské unie (Eurostat) nedávno zveřejnil údaje týkající se ceny práce v EU a v jednotlivých členských státech. Čeští pracovníci dostávají v průměru 10,3 eura na hodinu a v Evropě stále patří k těm levnějším.

Podle údajů za minulý rok se cena práce ve 28 státech Evropské unie pohybuje mezi 3,7 až 40,1 eura na hodinu. Nejnižší náklady za pracovní sílu vykázaly firmy v Bulharsku (3,7 eura) a jen o něco málo vyšší je cena práce v Rumunsku (4,6 eura). Naopak nejdražší jsou pracovníci ve Švédsku (40,1 eura), v Dánsku (38,4 eura) a Belgii (38 eur). Česká republika se umístila s 10,3 eura na hodinu na devatenáctém místě nebo – chcete-li – na desátém místě od konce. Kromě Slovinska mají všechny postkomunistické země levnější pracovní sílu. Například na Slovensku dostávají pracovníci v průměru 8,5 eura na hodinu a u našeho dalšího souseda – v Polsku – je to ještě méně (7,6 eura). Pro úplnost dodejme, že Eurostat započítává

do nákladů za práci také nemzdové náklady, např. sociální příspěvky zaměstnavatelů.

SROVNÁNÍ S ROKEM 2008

Mezi lety 2008 a 2013 vzrostly hodinové náklady za práci o 10,2 procenta v celé EU, v zemích eurozóny o 10,4 procenta. V eurozóně si za pět let nejlépe polepšili pracovníci v Rakousku (o 18,9 procenta), na Slovensku (o 17,0 procenta) a ve Finsku (o 15,9 procenta). Jak se dá předpokládat, největší pokles byl zaznamenán v Řecku (- 18,6 procenta) a v Portugalsku (- 5,1 procenta). Ve členských státech EU mimo eurozónu došlo v tomto období k největšímu nárůstu hodinových nákladů za práci (počítáno v národních mě-

Cena práce ve vybraných zemích EU

Země	Průměrný hodinový náklad za práci (v eurech)
Česká republika	10,3
Německo	31,3
Maďarsko	7,4
Rakousko	31,4
Polsko	7,6
Slovensko	8,5
Švédsko	40,1
Velká Británie	20,9

nách) v Bulharsku (o 44,1 procenta) a Rumunsku (o 32,8 procenta), naopak nejméně si polepšili pracovníci v Chorvatsku (o 0,7 procenta), v Litvě (o 5,0 procenta), ve Velké Británii (o 6,3 procenta) a v Lotyšsku (o 6,9 procenta). V Česku došlo k nárůstu o 17,0 procenta. ZDROJ: EUROSTAT (17)

Událost

Přijďte do Prahy na Youth on Move – Mládež v pohybu!

Při příležitosti 10. výročí vstupu České republiky do Evropské unie se 29. a 30. dubna v Praze na Střeleckém ostrově koná akce s názvem Youth on Move – Mládež v pohybu.

Na organizaci dvou denního informačního veletrhu se budou stejnou měrou podílet zástupci Evropské komise v ČR a Evropského parlamentu, Úřadu vlády a dalších organizací. Návštěvníci se mohou těšit na bohatý program. Dozvědí se podrobnosti o možnostech studia a práce v zahraničí, ale i o životních podmínkách a cestování v rámci Evropské unie.

Vše bude probíhat formou prezentací, diskuzí, workshopů i kvízů. Součástí informačního veletrhu bude i kulturní program, v jehož rámci vystoupí na jevišti známé i méně známé hudební skupiny a další umělecké soubory. Na festivalovém dění se bude

podílet i celoevropská síť EURES (Evropské služby zaměstnanosti), kterou budou reprezentovat dvě poradkyně. Ve stánku EURES poskytnou návštěvníkům informace týkající se služeb sítě EURES a možnosti práce v zahraničí, aby jim pomohly lépe se zorientovat a uplatnit na trhu práce v zemích EU/EHP a Švýcarska.

ZDROJ: EURES



Úřad práce ČR

Veletrh JOB EXPO přilákal tisíce návštěvníků



Na Výstavišti Praze-Holešovicích se 27. a 28. března konal mezinárodní veletrh pracovních příležitostí JOB EXPO, na němž společnosti a agentury nabývaly více než 36 tisíc volných míst u nás a přes dva miliony volných pracovních pozic v Evropě. Záštitu nad akcí převzalo Ministerstvo práce a sociálních věcí ČR a veletrhu se osobně zúčastnila náměstkyně ministryně pro sociální a rodinnou politiku Mgr. Zuzana Jentschke Stöcklová.

ZDROJ: ÚP ČR, FOTO: ARCHIV MPSV