

**ROZHOVOR**

**Na slovíčko se Svatavou Škantovou o výhodách sociálního podnikání**

čtete na straně 2

**ZAMĚSTNANOST**

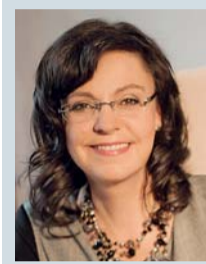
**Služeb kariérního poradenství využívají desítky tisíc lidí ročně**

čtete na straně 3

**FINANCE**

**Roste počet výplat důchodů s exekuční srážkou**

čtete na straně 4

**Slovo ministryně**

Vážení čtenáři, vážené čtenářky, jsem nesmírně ráda, že se této vládě podařilo prosadit již čtvrté navýšení minimální mzdy. Ze současných 11 000 korun se částka zvedne na 12 200. Spolu s minimální mzdou poroste také tzv. zaručená mzda, a to ve všech osmi skupinách podle náročnosti povolání. Zaručená mzda platí pro většinu oborů jako spodní hranice mzdy a je podstatně vyšší. Polepší si tak například záchranáři, řidiči či vysokoškolské pedagogové.

I když jde o doposud největší přírůstek, výše minimální mzdy v Česku stále zůstává jednou z nejnižších v Evropě. Minimální mzdu pobírá v České republice jen něco přes sto tisíc zaměstnanců, ale málokdo si uvědomuje, že se často jedná o takovou práci, ze které profituje celá společnost. Považujeme ji za samozřejmou. Tito lidé v zaměstnání tráví mnoho času, a přesto si nemohou dovolit zaplatit nájem a uživit rodinu. Pokud roste ekonomika země, je nutné, aby rostla i životní úroveň lidí s nízkopříjmovým zaměstnáním. Proto je nutné, aby se v trendu zvyšování minimální mzdy stále pokračovalo a přibližovali jsme se ke standardu západní Evropy.

Nyní mi dovolu, abych se vrátila o pár dnů zpět a připomněla úspěch prvního ročníku Fóra rodinné politiky. Hlavním poselstvím bylo představit nejnovější trendy v oblasti sladění rodinného a profesního života, ukázat, že toto téma není vlastní pouze ženám, ale je důležité také pro muže, a v neposlední řadě také demonstrovat, jak kvalita rodinné politiky významně ovlivňuje fungování naší společnosti. Musíme mít stále na paměti, že stabilní rodiny a podpora páří, které chtějí mít děti, jsou důležitou investicí do naší budoucnosti. Jsem ráda, že se v našem resortu daří budovat dlouhodobý směr rodinné politiky, která je založena nejen na spolupráci politiků a odborníků, ale vytváří se také ve shodě se širokou veřejností.

Přeji vám krásný podzim a dětem úspěšný start do nového školního roku.

Mgr. Michaela Marksová  
ministryně práce a sociálních věcí

## Minimální mzda se zvýší na 12 200 korun

Vláda schválila návrh ministryně práce a sociálních věcí, aby se od začátku příštího roku zvýšila minimální měsíční mzda ze současných 11 000 korun na 12 200 korun a minimální hodinová mzda ze 66 Kč na 73,20 Kč.

Vláda tak splnila záměr deklarovaný v Programovém prohlášení postupně zvyšovat minimální mzdu, tak aby se její úroveň přiblížila 40 procentům průměrné mzdy. „Jsem rád, že jsme tohoto cíle dosáhli a minimální mzda bude v roce 2018 činit 40,5 procenta průměrné mzdy. Během tohoto volebního období jsme zvýšili minimální mzdu celkově o 3 700 korun. Aktuálně nařazené zvýšení minimální mzdy zohledňuje současný příznivý ekonomický vývoj. Česká republika má v současné době nejnižší nezaměstnanost v EU, naše ekonomika roste nad očekávání rychlým tempem. To je podle našeho názoru ideální čas na další zvyšování mezd. České republice se daří a pracující lidé z toho musejí mít prospěch,“ uvedl Bohuslav Sobotka, předseda vlády ČR.

**PRACOVAT SE MUSÍ VYPLATIT**

Minimální mzda se naposledy zvýšila s účinností od 1. ledna letošního roku. Nezvyšování minimální

mzdy v letech 2007 až 2012, i když zejména v prvních letech tohoto období bylo vzhledem k ekonomickému vývoji akceptovatelné, přispělo k tomu, že byly velmi výrazně oslabeny základní funkce minimální mzdy a významně poklesla kupní síla zaměstnanců pracujících za minimální mzdu. V posledních letech proto současná vláda tento deficit napravuje. S účinností od 1. ledna 2018 dojde v ČR k navýšení sazby minimální mzdy při stanovené týdenní pracovní době 40 hodin ze současných 11 000 korun měsíčně na 12 200 korun měsíčně. V návaznosti na to se valorizují i nejnižší úrovně zaručené mzdy pro zaměstnance, jejichž mzdy nejsou sjednány v kolektivních smlouvách, a pro zaměstnance ve veřejných službách a správě, kteří dostávají plat.

V současnosti mají nižší minimální mzdu ze států Evropské unie pouze Litva, Lotyšsko, Rumunsko a Bulharsko.

Zdroj: www.vlada.cz (tz)



FOTO: © FILIPFOTO25 | DREAMSTIME

## Lidé v nouzi dostanou kromě potravin i nádobí a oblečení

Ministerstvo práce a sociálních věcí navýšilo rozpočet projektu Potravinová a materiální pomoc nejchudším osobám II na téměř 240 milionů korun. Zároveň došlo k rozšíření sortimentu pomoci.

„Rozpočet projektu jsme z původních zhruba 103 milionů korun navýšili víc než dvojnásobně kvůli velkému zájmu zapojených charitativních organizací a potravinových bank, respektive jejich klientů. Nejčastěji jsou to maminky s dětmi v azylových domech nebo lidé bez domova,“ uvedla ministryně práce a sociálních věcí Michaela Marksová.

**Kdo se do projektu zapojil?**

Do projektu je aktuálně zapojeno pět charitativních organizací (Charita ČR, Naděje, Diakonie SKP ČCE,

Slezská diakonie a Diakonie Církve bratrské), 11 potravinových bank, které na distribuci spolupracují s celou řadou neziskových organizací, a město Jindřichův Hradec.

Lidé v nouzi obdrží základní potraviny (masové konzervy, těstoviny, rýží, cukr apod.) a hygienické potřeby (zubní kartáčky, pasty, šampóny, mýdla atd.). Rodiny s malými dětmi dostanou kojenecké výživy, příkrmy pro děti s masem a přesnídávky. „Nově jsme zařadili také hrnce, talíře, přístroje a pomůcky k úklidu. Z textilních výrobků pak ručníky, osušky, prostěradla, utěrky, ponož-

ky a spodní prádlo, které je obzvláště nedostatkovým zbožím, charity ho totiž z darů většinou nezískají. V zimě počítáme s distribucí šál, čepic a rukavic,“ doplnila ministryně.

**Projekt potrvá ještě rok**

Evropa se snaží aktivně bojovat proti chudobě, a proto byl před třemi roky zřízen Fond evropské pomoci nejchudším osobám (FEAD), z něhož čerpají členské státy EU prostředky na pomoc těm nejohroženějším – lidem bez domova, ohroženým ztrátou bydlení, materiálně deprivovaným rodinám s dětmi, neúplným rodinám s nízkou pracovní intenzitou a dalším osobám ve vážné sociální nouzi. Bez uspokojení

základních lidských potřeb nejsou totiž schopni tito lidé využívat jiných nástrojů pomoci (sociální služby, aktivizační a vzdělávací programy, sociální bydlení aj.), a prolomit tak začarovaný kruh chudoby a strádání. Projekt Potravinová a materiální pomoc nejchudším osobám II, jenž je financován z Operačního programu potravinové a materiální pomoci v rámci Fondu evropské pomoci nejchudším osobám a ze státního rozpočtu, poběží do konce září příštího roku. Dosud se v tomto projektu rozdalo přibližně 580 tun potravin za 34 milionů korun, hygienické potřeby v hodnotě 22 milionů korun, domácí potřeby za 3,5 milionu korun a textil za přibližně 5,5 milionu korun. (tz)

## Při zadávání veřejných zakázek se zohlední sociální hlediska

Podle nových, vládou schválených pravidel pro uplatňování odpovědného přístupu při zadávání veřejných zakázek by ministerstva, kraje či obce při svých nákupech zboží a služeb měly brát v potaz širší společenské aspekty.

„Jde o to, aby se zohledňovala i sociální hlediska stejně jako kritéria ohleduplná k životnímu prostředí. A aby automaticky nevyhrávaly jen nabídky s nejnižší cenou, kdy pak firma třeba najme dělníky ze zahraničí a platí jim nedůstojné mzdy,“ uvedla ministryně práce a sociálních věcí Michaela Marksová. „Veřejná správa by se tak v rámci veřejných zakázek měla vždy zamýšlet nad tím, jak zakázka podpoří zaměstnávání znevýhodněných osob, důstojné pracovní podmínky, sociální podniky, postupy ohleduplné k životnímu prostředí a podobně,“ dodala ministryně.

**Tři základní pravidla**

V dokumentu se státní správa a samospráva zavazuje, že se bude řídit třemi pravidly:

- bude zohledňovat sociální hlediska,

to znamená, že bude podporovat zaměstnanost osob znevýhodněných na trhu práce, přístup sociálních podniků a malých a středních podniků, usilovat o důstojné pracovní podmínky a férové dodavatelské vztahy, respektovat principy etického nakupování,

- bude zohledňovat environmentální aspekty, tj. omezí spotřebu energií, surovin, omezí produkci odpadů a uhlíkovou stopu,
- svým přístupem půjde příkladem dalším veřejným i soukromým institucím a subjektům.

**Příklady dobré praxe**

Schválený materiál (Usnesení číslo 531 z 24. 7. 2017) doporučuje vrcholným představitelům státní správy a samosprávy, aby v jimi řízených organizacích tato pravidla uplatňovali

a využívali metodiky pro environmentálně a sociálně odpovědný přístup při zadávání veřejných zakázek.

Ministerstvo práce a sociálních věcí (MPSV) už metodiku pro svoji oblast vytvořilo. Navíc v rámci projektu Podpora implementace a rozvoje sociálně odpovědného veřejného zadávání podrobněji zpracovalo jednotlivá témata, která jsou i s příklady dobré praxe volně k dispozici na webových stránkách www.sovz.cz. Zájemci se mohou na těchto stránkách například dozvědět, jak podpořit zaměstnanost osob znevýhodněných na trhu práce, co je to etické nakupování nebo třeba jak při pořizování oděvů a obuvi podpořit důstojné pracovní podmínky a ekologicky šetrná řešení při výrobě.

Ministerstvo také zřídilo konzultační místo pro společensky odpovědné veřejné zadávání a aktivně



FOTO: © MARKO VOLKMAR | DREAMSTIME

tento přístup podporuje. Během posledního roku absolvovalo vzdělávací akce už více než 400 osob, které se veřejnými zakázkami zabývají. (tz)

**ČSSZ**

## Příprava elektronické neschopenky se naplno rozbíhá

Zavedením elektronické neschopenky (tzv. eNeschopenky) by se měla snížit administrativní zátěž zaměstnavatelů, ošetřujících lékařů a České správy sociálního zabezpečení, což by mělo vést k rychlejší výplatě nemocenského. Aktuálně se v projektu intenzivně rozpracovává architektura řešení, definice funkčních požadavků a IT infrastruktura. K tomuto účelu byly zřízeny pracovní skupiny složené z odborníků na oblast nemocenského pojištění a IT infrastrukturu. „Legislativní proces proběhl podle našeho očekávání a nyní se už můžeme plně koncentrovat na to, abychom připravili elektronickou neschopenku v podobě, která splní očekávání nejen resortu ministerstva, ale zejména ošetřujících lékařů, zaměstnavatelů a pojištěnců,“ řekl první náměstek ministryně pro řízení sekce ICT Robert Baxa. (tz)

Rozhovor

## Svatava Škantová: Sociální podnikání je pro lidi, kteří cítí, že orientace na zisk a výkon za každou cenu není jejich cesta

V Česku máme schopné sociální podnikatele a podnikatelky, kteří jsou schopni obstát a vytvářet pracovní místa. Je o tom přesvědčena Mgr. Svata Škantová, vedoucí Oddělení projektů sociálního podnikání Ministerstva práce a sociálních věcí ČR, s níž jsme si povídali o novinkách v této oblasti.

**Byla vyhlášena nová grantová výzva na podporu sociálního podnikání v ČR. Můžete ji stručně přiblížit?**

Aktuálně vyhlášená výzva (č. 129) přináší hned několik novinek. Kromě integračních sociálních podniků, které Ministerstvo práce a sociálních věcí ČR podporuje již téměř deset let, budou nově podporovány i environmentální sociální podniky, a rozšíří se tak i okruh žadatelů o prvovýrobců – podnikatele v zemědělství, což mohou být chovatelé zvířat i pěstitelé plodin. Touto novinkou cílíme na podniky, které budou zaměřeny na podporu lokální ekonomiky. Na výzvy jsme alokovali i více finančních prostředků, a to 150 mil. korun, a prodloužili dobu, po kterou je možné žádosti podávat – výzva bude vyhlášena do listopadu 2018. V ostatních parametrech je výzva „tradiční“ – podporuje výhradně nové podnikatelské aktivity, jež jsou v souladu s konceptem sociálního podnikání, a hraje prioritně neinvestiční výdaje (investice půjdno jen do maximální výše 30 procent).

**Nedávno byla zveřejněna aktualizace výsledků předchozího operačního programu (OP LZZ). Celých 65 procent podpořených podniků je stále v provozu. Jste s výsledkem spokojena? Co jste se z předchozího programu naučili – co děláte při formulování výzev jinak?**

Šedesát pět procent fungujících sociálních podniků vnímám jako velký úspěch a potvrzení toho, že podpora z OP LZZ měla smysl. Za poslední rok skončilo jen šest podniků! Potvrdilo se, že iniciační podpora má smysl, že máme sociální podnikatele a podnikatelky, kteří dokážou v konkurenčním prostředí obstát a rozvíjet se – rozšiřovat své podnikání, vytvářet

řet nová pracovní místa. Segment sociálního podnikání se také výrazněji krystalizuje, vytváří se konkurenční prostředí mezi sociálními podniky, ale také se ukazuje, kdo podnikal „jen kvůli dotaci“. To je zkušenost, kterou si přenášíme i do současných výzev a dokážeme na ni reagovat.

**Jaké byly hlavní důvody uzavření 35 procent podniků?**

Jako u běžných podniků neobstály v konkurenčním prostředí, neměly konkurenceschopný produkt, což není nic překvapivého. Dalším výraznějším důvodem byly problémy se znevýhodněnými zaměstnanci – zvyšená nemocnost, fluktuace a s tím spojené neúnosné náklady.

**Jak byli dosavadní žadatelé v rámci současného Operačního programu Zaměstnanost (OPZ) od roku 2015 úspěšní? Jaký typ podniků jste podpořili?**

Nelze říci, že byl podporován určitý předmět podnikání. Byly podpořeny gastroprovozovny, prádelny či úklidová firma. Zaměstnanci se tradičně rekrutují z osob se zdravotním znevýhodněním a z dlouhodobě nezaměstnaných. Úspěšných žadatelů byl však jen zlomek – v realizaci je 38 projektů za přibližně 150 mil. korun, díky nimž vznikne přes 200 pracovních míst pro znevýhodněné zaměstnance. Projektů ale celkem z všechny vyhlášené výzvy přišlo přes pět set.

**To je vysoký počet žadatelů, podpořena byla jen necelá desítina z nich. Na co by se měli budoucí žadatelé ve svých podnikatelských záměrech zaměřit, případně v čem je vylepšit?**

Rozmyslet si, zda se chtějí několik dalších let věnovat udržitelnému podnikání a nevnímat sociální podnikání jen jako pokusný projekt, který



Mgr. Svata Škantová pracuje na Ministerstvu práce a sociálních věcí ČR jako vedoucí Oddělení projektů sociálního podnikání.

je lemovaný podporou z veřejných zdrojů. Vzhledem k aktuální situaci na trhu práce by si také měli žadatelé

dopředu zjistit informace o reálné dostupnosti zaměstnanců se znevýhodněním.

### Na podporu sociálního podnikání míří z evropských fondů dalších 150 milionů korun

Prostřednictvím Operačního programu Zaměstnanost (OPZ) pokračuje Ministerstvo práce a sociálních věcí ČR v podpoře sociálního podnikání. V aktuální výzvě číslo 129 je pro zájemce připraveno až 150 milionů korun. Kromě integračních sociálních podniků mohou nově peníze získat i environmentální sociální podniky.

„Máme s tímto projektem skvělou zkušenost. Většina podniků potřebuje jen malou pomoc při rozjezdu. Dokážou pak naplno využít nabízenou příležitost. A z řady důvodů je to velmi výhodné i pro náš stát a společnost,“ uvedla ministryně práce a sociálních věcí Michaela Marksová.

Projekt chce pomoci nastartovat sociálně podnikatelské aktivity s perspektivou udržitelnosti, které

přinášejí pracovní uplatnění znevýhodněným lidem, a zároveň tím ožívají místní ekonomiku. Zvýšená péče o zaměstnance, již jsou na trhu práce znevýhodnění (např. lidé dlouhodobě nezaměstnaní, lidé se zdravotním znevýhodněním, propuštění vězňi ad.) s sebou nese i vyšší náklady, proto by zahájení sociálního podnikání nebylo bez podpory z OPZ často možné. Žádosti lze podávat až do konce listopadu příštího roku. Více informací o výzvě získáte na webových stránkách Evropského sociálního fondu [www.esfc.cz](http://www.esfc.cz).

Všichni, kteří se o problematiku sociálního podnikání zajímají, se mohou zúčastnit stáží v už fungujících podnicích nebo využít bezplatných konzultčních služeb 14 lokálních konzultantů – úspěšných

Nyní trochu odbočíme: Jaká je aktuální situace v návrhu zákona o sociálním podnikání?

Zákon bude rozpracován do paragrafového znění, v současném volebním období se však s největší pravděpodobností více nestihne. Měl být odpovědí na otázku, jak rozpoznat sociální podnik a integrační sociální podnik, dále by měl vzniknout i registr sociálních podniků. Pro mě však zákon klade více otázek, než přináší odpovědi.

**V programu na rozvoj sociální ekonomiky je k dispozici celkem dost finančních prostředků. Zkuste krátce nalákat váhající žadatele.**

Sociální podnikání je určeno lidem, kteří cítí, že podnikání orientované na zisk a výkon za každou cenu není jejich prioritou. A finanční prostředky z veřejných zdrojů mohou žadatele přesvědčit, že investice do sociálního podnikání není zbytečná, ale naopak vítaná a smysluplná.

Markéta Vinklhoferová (redakčně upraveno)



sociálních podnikatelů. Smyslem těchto aktivit je zvyšovat povědomí o sociálním podnikání a povzbuzovat zájemce k založení a udržení těchto podniků. Více informací se dozvíte na [www.ceske-socialni-podnikani.cz](http://www.ceske-socialni-podnikani.cz).

(tz)

### Ministryně podepsala memorandum o spolupráci s firmou ŠKODA AUTO



Memorandum, které podepsala ministryně práce a sociálních věcí Michaela Marksová s vedením společnosti ŠKODA AUTO, reaguje na aktuální vývoj na českém trhu práce, zejména na nedostatek vhodné pracovní síly nebo dopady tzv. čtvrté průmyslové revoluce. „Firma ŠKODA AUTO je nejen jedním z našich nejvýznamnějších zaměstnavatelů v automobilovém

průmyslu, ale zároveň významným zaměstnavatelem na celostátní úrovni,“ uvedla ministryně práce Michaela Marksová. „Proto jsme se rozhodli pokračovat ve vzájemné spolupráci, a to nejenom s ohledem na další rozvoj průmyslové zóny Solnice-Kvasiny, ale chceme i nadále zlepšovat obecnou spolupráci na trhu práce v celé ČR,“ dodala ministryně.

(tz)

### PARAGRAFY

## Novela zákona o zaměstnanosti přináší změny nejen u agenturního zaměstnávání

Novelou zákona o zaměstnanosti, která nabyla účinnosti 29. července 2017, nastávají změny hlavně u agenturního zaměstnávání. Zasažují ale také do oblasti plnění povinného podílu zaměstnávání osob se zdravotním postižením nebo zprostředkování zaměstnání Úřadem práce ČR.

Agentury práce musejí složit kauci ve výši 500 tisíc korun. Kauce má eliminovat účelové zakládání agentur práce, jejichž prostřednictvím dochází k obcházení zákonů v oblasti zdravotního pojištění a sociálního zabezpečení. Agentura práce a uživatel (firma) jsou také povinni zabezpečit, aby pracovní a mzdové podmínky agenturního zaměstnance nebyly horší než u kmenového zaměstnance. Proto musí dohoda agentury s uživatelem obsahovat informace o pracovních a mzdových podmínkách kmenového zaměstnance, který vykonává tutéž práci jako dočasně přidělený pracovník. Novela dále zavádí definici zastřehného zprostředkování zaměstnání a lépe upravuje přestupky. Podrobnější informace najdete na Integrovaném portále MPSV (<http://portal.mpsv.cz> – Zaměstnanost – Pro zaměstnavatele – Agentury práce).

#### ZMĚNY TÝKAJÍCÍ SE UCHAZEČŮ O ZAMĚSTNÁNÍ

Novela zákona o zaměstnanosti rovněž s účinností od 29. července 2017 ruší možnost přivydělávat si na základě dohody o provedení práce v rámci tzv. nekolidujícího zaměstnání. Dosud si mohli uchazeči o zaměstnání takto přivydělávat až 5 500 korun měsíčně (polovinu minimální

mzdy). Uchazeči o zaměstnání, kteří na dohodu o provedení práce pracují, se musejí do tří měsíců ode dne nabytí účinnosti novely rozhodnout, zdali si práci ponechají, nebo budou chtít zůstat v evidenci uchazečů o zaměstnání.

Novela s účinností od 1. října 2017 také zavádí režim dočasné neschopnosti uchazeče o zaměstnání plnit povinnosti vyplývající z vedení v evidenci kvůli nemoci či úrazu. Uchazeč bude povinen doložit svoji nemoc, úraz, ošetření či vyšetření u lékaře na příslušném závazném potvrzení.

#### ZAMĚSTNÁVÁNÍ OSOB SE ZDRAVOTNÍM POSTIŽENÍM

V souvislosti se zaměstnáváním osob se zdravotním postižením se od 1. října 2017 zřizuje evidence plnění povinného podílu, která poskytne přehled o jednotlivých dodávkách realizovaných v rámci náhradního plnění. Upravena je také povinnost zaměstnavatelů a osob samostatně výdělečně činných vložit do 60 dnů ode dne nabytí účinnosti novely do evidence plnění povinného podílu zákonem o zaměstnanosti požadované údaje.

(tz)

## Dlouhodobé ošetřovné usnadní péči o nemocného člena rodiny

Od poloviny příštího roku pomůže rodinám v krizových situacích s péčí o člena rodiny nová dávka nemocenského pojištění – dlouhodobé ošetřovné.

V situaci, kdy je potřeba celodenně pečovat o jiného člena rodiny po dobu alespoň 30 dnů, bude možné požádat o dávku na dobu až 90 dnů ode dne propuštění z hospitalizace. Pečovat s nárokem na dávku bude možné o člena rodiny, u něhož došlo náhle k závažné zdravotní kompli-

kaci, která si vyžádala hospitalizaci alespoň po dobu sedmi kalendářních dnů a pokud zároveň nemocnice potvrdila, že jeho zdravotní stav po propuštění do domácího prostředí bude vyžadovat celodenní poskytování dlouhodobé péče alespoň po dobu dalších 30 kalendářních dnů. Potře-

bu péče v následujícím období potvrdí ošetřující lékař. O příbuzného po hospitalizaci bude moci pečovat široký okruh ošetřujících osob (nejen nejbližší příbuzní), které se mohou v průběhu ošetřování střídat.

#### VÝŠE NÁHRADY ZTRÁTY PŘÍJMU

Pečujícímu – ať již zaměstnanci, nebo OSVČ – bude po dobu poskytování dlouhodobé péče náležet

z nemocenského pojištění náhrada ztráty příjmu z výdělečné činnosti, která musela být přerušena, a to ve stejné výši jako v případě krátkodobého ošetřovného, tj. 60 procent denního vyměrovacího základu. V průběhu péče nemůže zaměstnanec dostat výpověď a po ukončení péče mu nová úprava v zákoníku práce dále garantuje původní práci i návrat na stejné pracovní místo.

Abyste byly vyvážené i zájmy zaměstnavatele, nebude poskytnutí pracovního volna pečující osobě automatické. Pokud zaměstnanec zaměřeně pečovat o svého rodinného příslušníka zaměstnavatelé oznámí, může zaměstnavatel poskytnutí pracovního volna odmítnout, jestliže má pro to vážné provozní důvody a písemně je zaměstnanci sdělí. V ostatních případech je povinen volno poskytnout.

(tz)

# Díky šetřením Úřadu práce ČR se zabránilo neoprávněnému pobírání dávek za více než 20 milionů korun

Od ledna do června letošního roku uskutečnili zaměstnanci Úřadu práce ČR 63 378 šetření. Na základě zjištěných skutečností zamítlí 333 nových žádostí o některou z dávek hmotné nouze a odejmuli 774 už vyplacených dávek. Celkové úspory za šest měsíců letošního roku tak přesáhly 20 mil. Kč.

Úřad práce ČR se zaměřuje na intenzivnější práci s dlouhodobě nezaměstnanými uchazeči o zaměstnání a především pak s příjemci dávek pomocí v hmotné nouzi. „I přes meziroční pokles podílu dlouhodobě nezaměstnaných tvoří lidé, kteří jsou bez práce déle než 12 měsíců, 39,2 procenta. Pro Úřad práce ČR je proto prioritou motivovat uchazeče o zaměstnání k tomu, aby se snažili zvýšit si příjem především vlastní prací. Tedy aby zaměstnání či samostatná výdělečná činnost apod. pro ně byly skutečně hlavním zdrojem příjmu,“ upozorňuje generální ředitelka Úřadu práce ČR Kateřina Sadílková a dodává: „Právě práce a pravidelný příjem, jsou prostředky, které brání tomu, aby se člověk dostal do hmotné nouze nebo sociálního vyčlenění. Úřad práce ČR se snaží v rámci cíleného poradenství motivovat klienty k tomu, aby byli v tomto ohledu aktivnější. Tomu napomáhá i působení našich zaměstnanců v terénu prostřednictvím šetření.“

## Co je cílem šetření Úřadu práce ČR?

Podstatou a cílem šetření je získání informací o životní a sociální situaci žadatele. Zaměstnanci

Úřadu práce ČR mohou v jeho průběhu ověřit, jestli se konkrétní žadatel nebo příjemce skutečně nachází v podmínkách, které ho opravňují k nároku na dávku, její výši a výplatu včetně trvání výplaty. V opačném případě Úřad práce ČR dávku odejme či sníží. Zároveň se ještě více zaměří na individuální práci s takovým klientem a snaží se ho podpořit ve vstupu na trh práce.

Šetření se uskutečňuje v přirozeném prostředí žadatele. Účelem je zjistit, v jakých životních, sociálních i materiálních podmínkách žadatel o dávku skutečně žije. V rámci šetření Úřad práce ČR zjišťuje, jaké panují v rodině žadatele či příjemce dávek rodinné vztahy, jak komunikuje s okolím nebo jak je schopen zabezpečit chod domácnosti, a v případě, že pečuje o nezletilé dítě, jestli dbá na jeho řádnou školní docházku. Pro účely přiznání dávek v hmotné nouzi je podstatné, kolik lidí žije ve společné domácnosti a jaké jsou jejich příjmy a společné výdaje či jaký mají majetek. Při vlastním šetření úředníci posuzují, zda klient žije v bytě nebo v domě, jak velkou plochu obývá se všemi společně posuzovanými osobami, jestli má garáž, zahradu a jak je vybavená domácnost.

## Dávky, které jsou nejvíce zneužívány

K neoprávněnému pobírání dochází především v oblasti nepojistných sociálních dávek. Jde hlavně o příspěvky a doplatky na bydlení, příspěvky na živobytí, v menší míře pak o příspěvky na péči, zvláštěji pomůcku, mobilitu nebo dávky mimořádné okamžité pomoci.

Úřad práce ČR má velmi dobře nastaven vnitřní kontrolní systém stejně jako spolupráci s Policií ČR a obcemi. Jeho zaměstnanci využívají při odhalování neoprávněného pobírání dávek také znalosti místních poměrů. Pokud získají podezření, že se konkrétní klient pobírající dávky dopouští podvodu či trestného činu, oznámí ihned



tuto skutečnost příslušnému státnímu zastupitelství nebo Policii ČR. Systém funguje i obráceně – pokud policie zjistí, že si některý z klientů neoprávněně „přivydělává“ třeba prodejem druhotných surovin (nejčastěji železného šrotu), nahlásí to Úřadu práce ČR.

Pokud má Úřad práce ČR podezření na zneužití vyplacených nepojistných

sociálních dávek, ihned situaci prošetří. Jestliže jde o částky vyšší než pět tisíc korun a existuje podezření na spáchání trestného činu, předává celou věc orgánům činným v trestním řízení. Prokáže-li se neoprávněné pobírání dávek, vyčíslí Úřad práce ČR přeplatek a požaduje vrácení vyplacených peněz.

Zdroj: Úřad práce ČR

Přímé efekty sociálních šetření Úřadu práce ČR podle druhu dávky (od ledna do června 2017)

Druh dávky	Úspory
Příspěvek na živobytí	7 664 335 Kč
Doplatek na bydlení	1 859 648 Kč
Mimořádná okamžitá pomoc	10 563 308 Kč
<b>Celkem</b>	<b>20 087 291 Kč</b>

## Projekt

### Firmy mají velký zájem o příspěvky na zvyšování odborných znalostí a dovedností svých zaměstnanců

Do konce června letošního roku si zvýšilo odborné znalosti a dovednosti v rámci projektu Podpora odborného vzdělávání zaměstnanců II přes 28 tisíc lidí, téměř tři tisíce z nich byly starší 54 let.

Projekt Podpora odborného vzdělávání zaměstnanců II (POVEZ II) navazuje na projekty POVEZ I a Vzdělávejte se pro růst!, které Úřad práce ČR s úspěchem realizoval v rámci Operačního programu Lidské zdroje a zaměstnanost. V této praxi proto pokračuje i během dalšího programového období prostřednictvím Operačního programu Zaměstnanost (OPZ). Současný projekt spustil Úřad práce ČR v březnu 2016 a už přijal žádosti v objemu přesahující dvě miliardy korun. Vzhledem k aktuálnímu stavu vyčleněných prostředků pozastavil Úřad práce ČR na konci června příjem žádostí. Zájemci z řad zaměstnavatelů budou moci opětovně žádat o příspěvky na podzim letošního roku. „Úřad práce ČR měl ve II. výzvě celkem k dispozici 1,25 mld. Kč. V souladu s podmínkami pro zájemce o vstup do projektu jsme ukončili ke konci června příjem žádostí. Finanční prostředky ze zrušených, případně zamítnutých žádostí budou využity v dalších výzvách. Naši prioritou je zpracovat doručené žádosti v co nejkratším čase a v požadované kvalitě a zajistit plynulý závazování a čerpání prostředků během celého

období plánované realizace projektu, tj. do 30. 11. 2020. O termínu vyhlášení III. výzvy a její alokaci bude Úřad práce ČR v předstihu informovat,“ vysvětluje ředitel Odboru projektová kancelář z Generálního ředitelství Úřadu práce ČR Zdeněk Osmančzyk.

O přiznání příspěvku a jeho výši rozhoduje příslušná krajská pobočka Úřadu práce ČR. Při posuzování žádostí bere mimo jiné v potaz, jestli poskytnutá podpora pomůže zlepšit situaci na konkrétním trhu práce. Příspěvek na vzdělávací aktivitu může dosáhnout až 85 procent skutečně vynaložených nákladů. Mzdový příspěvek na jednoho zaměstnance pak činí nejvýše 198 Kč za hodinu včetně odvodů na zdravotní a sociální pojištění. Žadatel může v průměru čerpat až 500 tis. Kč měsíčně a podat žádosti v celkovém objemu maximálně šest milionů korun za kalendářní rok.

Mezi nejčastější obory, v nichž zaměstnanci procházejí vzděláváním, patří strojírenství, stavebnictví, doprava, obchod a služby nebo třeba oblast informačních technologií.

Zdroj: Úřad práce ČR

## Z REGIONU

### Na severu Moravy se prohloubí spolupráce se samosprávou

Nastavení ještě užší spolupráce, hospodářská restrukturalizace kraje, kariérové poradenství a celoživotní spolupráce nebo podpora podnikání. To jsou jen některá z mnoha témat, jež byla předmětem společného jednání generální ředitelky Úřadu práce ČR Kateřiny Sadílkové a zástupců Moravskoslezského kraje v čele s hejtmánem Ivo Vondrákem a primátorem města Ostravy Tomášem Macourou. Cílem pracovní schůzky byla definice provázaných opatření, která ve výsledku pomohou zvýšit kvalifikaci lidí v regionu, zlepšit jejich příjmovou situaci uplatněním se na trhu práce a zároveň zajistit dostatek kapacit pro modernizující se průmysl a služby. V tomto ohledu hraje Úřad práce ČR velmi důležitou roli. Je v úzkém kontaktu se zaměstnavateli a pravidelně monitoruje jejich požadavky a potřeby. Na základě takto získaných informací je pak schopen připravit na míru balíček služeb nejen konkrétnímu uchazeči, ale také firmě. Nedílnou a významnou součástí je také komunikace a spolupráce s obcemi a kraji.

Zdroj: Úřad práce ČR



Jednání generální ředitelky Úřadu práce ČR Kateřiny Sadílkové s hejtmánem Ivo Vondrákem, primátorem města Ostravy Tomášem Macourou a dalšími zástupci Moravskoslezského kraje se uskutečnilo 17. srpna.

FOTO: ARCHIV ÚŘADU PRÁCE ČR

## Informační a poradenská střediska se modernizují

Informační a poradenská střediska (IPS), která pomáhají především žákům osmých a devátých tříd základních škol při výběru nevhodnějšího studijního oboru, procházejí modernizací. Klientům budou sloužit nejen větší a dnešní době odpovídající prostory, ale také nové technické a materiální vybavení.

Modernizace probíhá v rámci projektu s názvem Podpora informačních a poradenských středisek Úřadu práce ČR (PIPS), který spolufinancuje Evropský sociální fond v rámci Operačního programu Zaměstnanost. Jeho hlavním cílem je zvýšit kapacitu, komplexnost a kvalitu poskytovaných



služeb v oblasti kariérového poradenství na standardizované úrovni.

Informační a poradenská střediska fungují na kontaktních pracovištích Úřadu práce ČR od roku 1994. V první etapě vzniklo na tehdy samostatných úřadech práce 39 těchto pracovišť,

ve druhé pak dalších 35. Pracovníci IPS realizují skupinová a individuální poradenství, v jejichž rámci se věnují žákům základních a studentům středních škol. Obrátit se na IPS mohou i v případě, že se během studia potýkají s nějakými problémy (např. chtějí ukončit školu, přestoupit na jinou).

Poradenství nabízí Úřad práce ČR také těm, kteří už dostudovali, ale chtějí si zvýšit nebo změnit kvalifikaci. Zájemci se mimo jiné dozvědí, jak správně vyhledávat pracovní pozice, jak napsat životopis, motivační dopis či se připravit na přijímací pohovor.

Zdroj: Úřad práce ČR

## Služeb kariérního poradenství využívají desítky tisíc lidí ročně

Mezi těmi, kterým specialisté Úřadu práce ČR radí s výběrem nevhodnější profese a pomáhají uplatnit se na trhu práce, jsou nejen absolventi, ale také ti, jimž hrozí dlouhodobá nezaměstnanost, např. lidé se zdravotním postižením, rodiče malých dětí nebo třeba obyvatelé sociálně vyloučených lokalit.

Poradenský záběr specialistů Úřadu práce ČR je široký – ať už jde o cílové skupiny uchazečů a zájemců o zaměstnání, tak i o objem poskytovaných služeb. Ročně pomohou a poradí desítkám tisíc lidí.

## NOVÁ INFOCENTRA ÚŘADU PRÁCE ČR

V první linii poradenství pracují poradci pro zprostředkování. Jsou to zaměstnanci, kteří jsou v pravidelném, často dlouhodobém kontaktu s uchazeči o zaměstnání. Náplní jejich činnosti je poskytování základních poradenských služeb spojených se zprostředkováním vhodného zaměstnání.

V případě potřeby klienty nasměrují k dalším specialistům Úřadu práce ČR.

V tomto ohledu jsou novinkou INFOcentra Úřadu práce ČR, která postupně vznikají na vybraných kontaktních pracovištích. Celkem by jich mělo být v budoucnu na osm desítek v celé republice. „Právě tato místa budou tím pomyslným rozdělovníkem pro všechny příchozí klienty. Lidé už tak nebudou muset obcházet hned několik kanceláří či přepážek, aby zjistili, za kým s konkrétní věcí jít. Informační pracovníci je nasměrují během prvního kontaktu, umožní jim samoobslužné vyhledávání volných pracovních míst, zkontaktují zaměstnavatele, a celkově jim tak usnadní

komunikaci s úřadem,“ upřesňuje vedoucí Oddělení zprostředkování a poradenství Generálního ředitelství Úřadu práce ČR Vojtěška Nezvalová.

## Jak pomáhají poradci specialisté?

Ve druhé linii se klient, který potřebuje kariérové poradenství, setkává s poradci specialisty. Především v Informačních a poradenských střediscích (IPS) a job clubech. V IPS se nejen budoucí studenti středních škol dozvědí, o čem konkrétní povolání je, co musí zájemce splňovat pro jeho výkon, jaké požadavky mají zaměstnavatelé v konkrétním oboru, ale také to,

FOTO: © ROBERT ANESCHKE | DREAMTIME



FOTO: © ROBERT ANESCHKE | DREAMTIME

kde je možné takový obor vystudovat a jaké mají reálné šance, že po absolvování studia najdou práci. V job clubech se klienti zase naučí, jak napsat strukturovaný životopis, jak se připravit na výběrové řízení, jak napsat inzerát

a jak na něj odpovědět nebo jak komunikovat s lidmi (kolegy, nadřízenými apod.). V neposlední řadě si odnesou nové znalosti, pokud jde o práva a povinnosti v rámci pracovní právní oblasti.

Zdroj: Úřad práce ČR

# Počet exekucí z důchodů a nemocenských dávek stále roste

**Za prvních šest měsíců letošního roku vyplatila Česká správa sociálního zabezpečení věřitelům dlužníků na srážkách z důchodů a nemocenských dávek přes 1,2 mld. Kč. Průměrná výše srážky činila 2 000 Kč.**

V prosinci loňského roku evidovala Česká správa sociálního zabezpečení (ČSSZ) 85 tisíc případů s nařízenou exekucí (včetně insolventi) na vyplácené důchody. Za celý loňský rok ČSSZ uskutečnila více než 172 tisíc srážek z dávek nemocenského pojištění (nemocenské a peněžité pomoci v těhotenství a mateřství), což je o 30 procent více než za celý rok 2015. Na konci června letošního roku evidovala Česká správa sociálního zabezpečení (ČSSZ) už bezmála 88 tisíc důchodců, kterým z důvodu nařízené exekuce či insolventce provedla srážky z jejich důchodu. Jejich počet se meziročně zvýšil o přibližně čtyři procenta. Nárůst srážek z důvodu nařízené exekuce nebo insolventce z dávek nemocenského pojištění je ještě strmější.

## Exekuční srážky u důchodů

Exekuční srážky ČSSZ provádí ze všech druhů důchodů, tedy ze starobních, invalidních i pozůstalostních (vdovský/vdovecký, sirotčí). Srážky z důchodu může ČSSZ ukončit až po splacení celého dluhu včetně tzv. příslušenství (tj. úroků a nákladů řízení), popř. na základě rozhodnutí orgánu, který o exekuci rozhodl. Exekuci nelze ukončit na základě oznámení klienta, že dluh uhradil. Toto lze pouze na základě rozhodnutí příslušného orgánu.

Cetnost exekucí se u jednotlivých skupin důchodců liší. Statistická data za rok 2016 ukazují, že mnohem více než starobní důchodci (senioři) jsou exekucemi zatíženi lidé, kterým ČSSZ vyplácí invalidní důchod. Je jich přes sedm procent z celkového počtu důchodců s nařízenou exekucí.

ni srážkou z důchodu. V Ústeckém kraji má exekuci dokonce každý desátý invalidní důchodce.

## Odchod do důchodu s exekucí

Ze zkušeností ČSSZ při zpracovávání exekuční agendy plyne, že se zvyšuje počet lidí, kteří do důchodu s exekucí či s několika exekucemi již vstupují. Před odchodem do důchodu jim srážky z platu prováděl zaměstnavatel a ČSSZ tuto povinnost převzala z titulu plátce důchodu (jiného příjmu). Má-li žadatel o důchod exekuci nebo je-li v insolventci, je třeba k žádosti o důchod předložit i tzv. exekuční tituly, v případě insolventce sdělit spisovou značku.

## Důchodci zbudě tzv. nezabavitelná částka

Lidé se nemusí obávat, že kvůli nařízené exekuci přijdou o celou výplatu důchodu. Dlužníkovi vždy musí zůstat tzv. nezabavitelná částka. Jde o část mzdy (v případě ČSSZ o část vyplácených dávek), která ze zákona musí zůstat na uspokojování životních potřeb dlužníka a nelze ji srazit. Nezabavitelná částka pro dlužníka (tj. povinného) činí letos 6 154,67 Kč (v roce 2016 to bylo 6 178,67 Kč). Pokud ji výše důchodu nepřekračuje (důchod nedosahuje tzv. zabavitelné výše), nemůže ČSSZ exekuční srážku zařadit. Na každou osobu, kterou je dlužník povinen živit, se nezabavitelná částka dále zvyšuje o 1 538,67 Kč (v roce 2016 o 1 544,67 Kč). Částka, nad níž se zbytek důchodu může srazit bez omezení, je stanovena na 9 232 Kč (v roce 2016 činila 9 268 Kč).



Exekuční srážky z důchodů	k 31. 12. 2015	k 30. 6. 2016	k 31. 12. 2016	k 30. 6. 2017
Počet výplat důchodů s exekuční srážkou	79 991	84 699	85 028	87 971
Počet případů s evidovaným exekučním titulem u důchodů, jejichž výše nepřekračuje tzv. nezabavitelnou částku*	44 116	45 296	46 467	44 202
Výše srážek (vč. deponací) v mld. Kč	1,837	0,969	1,956	1,061

\*Jde o část důchodu, která ze zákona musí zůstat na uspokojování životních potřeb dlužníka a nelze ji srazit.

Zdroj: ČSSZ

## VALORIZACE A PŘEPOČET EXEKUCHNÍ SRÁŽKY

To, že ČSSZ pouze eviduje exekuční titul a srážky neprovádí, ale neznamená, že dluh zanikl. Pokud ho důchodce neuhradí jiným způsobem, je ČSSZ povinna srážku zařadit, jakmile se dlužníkovi důchod zvýší nebo se u něj např. změni počet vyživovaných osob. V praxi tedy může nastat situace, že každá změna parametrů, které mají vliv na výši exekučních srážek, znamená pro ČSSZ provést přepočet exekučních srážek z důchodu. Vzhledem např. ke zvý-

šení důchodů (typicky valorizace) a snížení nezabavitelné částky bude možné z některých dosud nepostižitelných (nezabavitelných) důchodů srážky zahájit. U případů, kde je už srážka prováděna, dojde ve většině případů k jejímu přepočtu. O provedených změnách ve výši srážek jsou příjemci důchodu vždy informováni.

## SRÁŽKY SE TÝKAJÍ I NEMOCENSKÉHO

Srážky z důvodu nařízené exekuce nebo insolventce se provádějí i z dávek nemocenského pojištění, tedy z nemocenského a peněžité pomoci

Zdroj: ČSSZ

## Dodržování léčebného režimu se kontroluje i o víkendech a svátcích

**V prvním pololetí letošního roku uskutečnily okresní správy sociálního zabezpečení bezmála 79 tisíc kontrol dodržování režimu dočasně praceneschopných pojištěnců. Uděleno bylo více než 1 800 postihů, což znamená zkrácení nebo odejmutí nemocenského.**



Hlavním smyslem kontrol není někoho trestat, ale zajistit, aby čerpání nemocenského nebylo zneužíváno a byla dodržována pravidla, která stanovuje zákon. Cílem nemocenského, které se vyplácí od 15. dne trvání pracovní neschopnosti, je finančně podpořit pojištěnce v období, kdy kvůli nemoci (tj. lékařem uznané pracovní neschopnosti) nemohou vykonávat práci a ztratí dočasně výdělek.

## Vycházky v době LÉČEBNÉHO REŽIMU

Lidé, jimž lékař vystavil neschopenku, mají povinnost dodržovat tzv. léčebný režim a umožnit kontrolu jeho dodržování. Jsou mj. povinni sdělit ošetřujícímu lékaři platnou adresu místa pobytu v době dočasné pracovní neschopnosti, označit byt a zvonek jménem, prokázat se při kontrole průkazem totožnosti a dodržovat vycházky určené ošetřujícím lékařem v rámci léčebného režimu. Ty mohou být povoleny zpravidla nejvýše v celkovém rozsahu šest hodin denně, a to v době od 7 do 19 hodin.

Kontroly dodržování tzv. léčebného režimu provádějí pověřeni zaměstnanci okresních správ sociálního zabezpečení (OSSZ) na základě plánu kontrol rovněž z podnětu ošetřujícího lékaře nebo zaměstnavatele. Kontrolori OSSZ mají povinnost prokázat se průkazem kontrolora a do tzv. neschopenky zaznamenat údaje o kontrole. V případě, že nemocného nezastihnou na uvedené adrese, vyzvou ho písemným oznámením, aby kontaktoval OSSZ. Pokud se prokáže porušení režimu, zahájí OSSZ správní řízení, jehož výsledkem může být rozhodnutí o postihu. Kontrola může být provedena opakovaně, případně i v pozdních hodinách včetně víkendu či svátku.

## Kontrolovat může i ZAMĚSTNAVATEL

Během prvních 14 dnů má také zaměstnavatel právo kontrolovat své zaměstnance „na neschopence“. V případě, kdy zjistí nedodržování léčebného režimu, řeší se postih podle zákoníku práce. Od 1. do 14. dne pracovní neschopnosti vyplácí zaměstnavatel náhradu mzdy.

Zdroj: ČSSZ

## FINANČE

# Rozdíl mezi výdaji na sociální zabezpečení a příjmy z pojistného se výrazně snížil

Od ledna do června letošního roku Česká správa sociálního zabezpečení (ČSSZ) vybrala na pojistném na sociální zabezpečení bezmála 214 mld. Kč, naproti tomu na důchodech a dávkách nemocenského pojištění vyplatila 220 mld. Kč. Rozdíl mezi příjmy a výdaji na sociální zabezpečení tak činil na konci června asi šest miliard korun, což je takřka o polovinu nižší číslo ve srovnání se stejným obdobím před dvěma lety.

Inkaso pojistného na důchodové pojištění činilo od počátku roku rekordních 198 mld. Kč. Výdaje na důchodové dávky byly ve výši 205 mld. Kč, z toho na starobní důchody se vyplatilo 166 mld. Kč. Příjmy z pojistného na nemocenské pojištění činily 16 mld. Kč. Dávky nemocenského pojištění byly vyplaceny v objemu 15 mld. Kč, z toho na nemocenském 10 mld. Kč.

Zdroj: ČSSZ

## PORADNA

# Jak postupovat při žádosti o důchod, pokud jste pracovali v zahraničí?

Lidé s pracovní historií v zahraničí mohou pobírat důchod ze dvou nebo i několika států, na které se vztahují tzv. evropská koordinační nařízení nebo mají s ČR podepsanou smlouvu o sociálním zabezpečení (tzv. smluvní stát). Podmínky nároku na starobní důchod se v jednotlivých státech různí, což je dáno jejich právními předpisy. Zpravidla se liší důchodový věk a doba pojištění potřebná pro vznik nároku na důchod. Proto je třeba se vždy o podmínkách nároku na důchod informovat u kompetentní zahraniční instituce. Adresář evropských a zahraničních úřadů je dostupný na webu Ministerstva práce a sociálních věcí ČR, České správy sociálního zabezpečení (ČSSZ) nebo EU.

Žádost o důchod (starobní, invalidní, pozůstalostní) mohou lidé uplatnit u příslušné instituce ve státě, kde aktuálně bydlí nebo pracují. Ta žádost doplní potřebnými doklady a údaji, jež jí v zásadě předá a sdělí žadatel. Lze proto doporučit, aby lidé uváděli veškerou cizinu, kde by byli důchodově pojištěni. Mezi institucemi jednotlivých států probíhá vzájemná výměna informací, které jsou k rozhodování o nároku na důchod a jeho výši nezbytné. Zejména jde o potvrzení dob pojištění. Ty totiž eviduje instituce státu, v němž je nebo byla výdělečná činnost vykonávána, a instituci druhého státu ji oznamu-



je. Každý stát, kde občan pracoval a splnil podmínky nároku na důchod, přizná důchod ve výši odpovídající době pojištění získané v daném státě. Odtud označení „díleč“ důchod. Každý stát zjednodušeně řečeno vyplácí důchod za „díl“ doby, kterou z celkové odpracované doby člověk získal v tomto konkrétním státě. V praxi pak může nastat situace, že důchodce bude pobírat důchod z několika států, každý ale může být přiznaný od jiného data, protože důchodový věk je v jednotlivých státech různý. Stejně tak se může stát, že ten, kdo např. v ČR odpracoval jen dva roky (podmínka potřebná aby splnil díky sčítání dob), bude pobírat český důchod v řádu několika desítek či set korun.

Důchod je lidem zpravidla vyplácen do státu, kde žijí. Aby ČSSZ mohla vyplácet důchod lidem žijícím v zahraničí, potřebuje k tomu určitý doklad – potvrzení o životě. Ten musí být vlastnoručně podepsaný důchodcem a jeho podpis úředně ověřený. Ověřit si specifika pro výplatu důchodu do konkrétního státu lze na call centru pro důchodové pojištění na telefonním čísle +420/257 062 860, osobně při návštěvě ČR prostřednictvím kterékoli okresní správy sociálního zabezpečení či přímo v klientském centru při pražském ústředí ČSSZ.

Výši důchodu si každý ze smluvních států stanovuje podle svých národních předpisů a s přihlédnutím k tzv. koordinačním nařízením EU nebo příslušné mezinárodní smlou-

Zdroj: ČSSZ

FDV

# PROKOP pomáhá aktivizovat dlouhodobě nezaměstnané

Více než tisícovce dlouhodobě nezaměstnaných už pomohl zvýšit jejich šance na získání práce projekt s názvem PROKOP. Zatím do něj mohli vstupovat klienti na Moravě, v Libereckém, Jihočeském kraji a v Praze. Od příštího roku by se do něj postupně mělo zapojit až 14 tisíc klientů Úřadu práce ČR z celé republiky.

Soustava projektů, kterou realizuje Fond dalšího vzdělávání prostřednictvím Operačního programu Zaměstnanost, běží od roku 2016. Jejich podstatou je vzdělávání zaměřené na dlouhodobě nezaměstnané klienty Úřadu práce ČR, kteří „nastartovat“ účastníky, a pomoci jim tak při vstupu či návratu na trh práce. Vhodné klienty vybírají zaměstnanci Úřadu práce ČR, kteří s nimi po skončení účasti v projektu nadále pracují. Ti, kteří do programu vstoupí, absolvují během dvou týdnů balíček vzdělávacích (aktivizačních, motivačních) aktivit se zaměřením na zvýšení jejich finanční a občanské gramotnosti a zlepšení osobních dovedností. Mimo jiné se naučí, jak vystupovat při přijímacích pohovorech a jak se nejlépe prezentovat. „Po zkušenostech z předchozích měsíců můžeme říci, že mnozí z absolventů kurzu hned po skončení programu avizují, že díky novým znalostem, motivaci a zvýšení sebevědomí, které jim program poskytl, se podařilo podpořit jejich kompetence potřebné pro získání uplatnění na trhu práce,“ shrnuje Richard Ščerba, ředitel Fondu dalšího vzdělávání.

## PROHLoubENÍ FINANČNÍ GRAMOTNOSTI

Na dlouhodobě nezaměstnané se v rámci svých kompetencí zaměřuje i Úřad práce ČR. A to nejen v podobě cíleného zprostředkování a poradenství a úzké spolupráce se zaměstnavateli, ale také prostřednictvím nástrojů a opatření aktivní politiky zaměstnanosti, která přispí-

vá k zaměstnávání uchazečů prakticky ve všech odvětvích. V tomto ohledu jde zejména o veřejně prospěšné práce, společensky účelná pracovní místa a v neposlední řadě také úzkou spolupráci zaměstnanců agend zaměstnanosti a nepojistných sociálních dávek. Desítkám tisíc lidí z řad klientů Úřadu práce ČR pomohou ročně zaměstnanci Úřadu práce ČR také v rámci kariérového poradenství. Jednoduše řečeno – pro Úřad práce ČR je prioritou motivovat uchazeče o zaměstnání k tomu, aby se snažili zvýšit si příjem především vlastní prací. „V tomto ohledu je tedy spolupráce s Fondem dalšího vzdělávání velmi důležitá. Osobně vnímám za zásadní možnost prohloubení finanční gramotnosti našich klientů, kterou jim projekt PROKOP zajistí. Je to cesta, jak zamezit tomu, aby se ocitli v dluhové pasti, popřípadě z ní dokázali vystoupit, a naopak se snažili, aby zaměstnání či samostatná výdělečná činnost apod. pro ně byly skutečně hlavním zdrojem příjmu,“ upozorňuje generální ředitelka Úřadu práce ČR Kateřina Sadílková a dodává: „Právě práce a pravidelný příjem jsou prostředky, které brání tomu, aby se člověk dostal do hmotné nouze nebo sociálního vyčlenění.“

## POMOC S ŘEŠENÍM obtížných SITUACÍ

Mezi účastníky projektu PROKOP je většina těch, kteří se dostali do velmi obtížných situací. Potýkají se například s exekucí, ztrátou bydlení, nemohou nalézt práci kvůli zdravotnímu omezení nebo třeba nedosta-



V rámci projektu PROKOP se vybraní klienti Úřadu práce ČR účastní vzdělávacích aktivit zaměřených na zvýšení jejich finanční a občanské gramotnosti a zlepšení osobních dovedností.

Foto: Fond dalšího vzdělávání

tečné kvalifikaci či nedokončenému vzdělání nebo se u nich tyto hendikepy kumulují. A právě o odstranění

těchto bariér se snaží lektori v rámci vzdělávacího programu. Poté, co proběhne 14denní kurz, pracují

s jeho absolventy zkušenými odborníky prostřednictvím individuálního poradenství a dále rozvíjejí jejich nové nabyté znalosti a dovednosti. „Zpětná vazba klientů po ukončení programu vypovídá o potřebnosti tohoto typu vzdělávání. Účastníci často předpokládají, že se nedozvědí nic nového, ale opak je pravdou, mnozí díky aktuálním informacím začnou včas řešit situaci, která by pro ně mohla mít do budoucna fatální důsledky,“ shrnuje manažerka projektu Michaela Svobodová. Další informace o projektu PROKOP najdete na <http://fdv.cz/prokop-central>.

Zdroj: Fond dalšího vzdělávání

FDV PROKOP | prohlubování kompetencí pro zvýšení zaměstnatelnosti

Evropská unie  
Evropský sociální fond  
Operační program Zaměstnanost

## Evidenční listy důchodového pojištění nevyhazujte! Mohou se hodit

**Pokud máte uschovány stejnopisy evidenčních listů důchodového pojištění, můžete jimi prokázat dobu svého zaměstnání a výdělky, a to i v případě, že zaměstnavatel originál evidenčního listu neodeslal České správě sociálního zabezpečení nebo za vás jako za zaměstnance neodvedl pojistné.**

Evidenční list důchodového pojištění (ELDP) umožňuje všem bez ohledu na věk mít přehled o údajích důchodového pojištění. Důchod se totiž bude dříve či později týkat každého. Jestliže zaměstnanec zjistí v údajích na ELDP nesrovnalosti, např. v identifikačních údajích, které jsou důležité pro správné přiřazení ELDP, nebo že určité období jeho zaměstnání není evidováno jako

doba pojištění, že výdělek na evidenčním listu neodpovídá výdělkům uvedeným na výplatních páskách nebo že nesouhlasí počet dnů, kdy byl v daném kalendářním roce nemocný apod., má požádat o opravu svého zaměstnavatele. V případě, že mu zaměstnavatel odmítá vyhovět, je vhodné obrátit se na okresní správu sociálního zabezpečení (OSSZ), aby spor mezi ním a zaměstnavate-

lem vyřešila. Ta následně rozhodne o správnosti údajů a dalším postupu. Zaměstnavatel vystavuje ELDP ve třech vyhotoveních – jeden originál a dva stejnopisy. Originál je určen k odeslání České správě sociálního zabezpečení (ČSSZ), jeden stejnopis je předán zaměstnanci a druhý (který zaměstnanec podepíše), si zaměstnavatel ponechá po dobu tří let ve své evidenci. Stejnopis dokladu slouží zaměstnanci pro kontrolu, zda zaměstnavatel vykázal správné údaje, které budou mít vliv na jeho budoucí důchod. Případně nesrovnalosti může tedy řešit hned, ne až s časovou prodlevou.

Zdroj: ČSSZ

INZERCE



Asociace poskytovatelů sociálních služeb ČR  
a Ministerstvo práce a sociálních věcí ČR  
vyhlašují



# TÝDEN

## SOCIÁLNÍCH SLUŽEB ČR

### 2.–8. října 2017

Jedeme v tom společně



### Partneři Týdne sociálních služeb ČR

Asociace veřejně prospěšných organizací ČR

Česká asociace streetwork

Jihočeský kraj | Jihomoravský kraj

Karlovarský kraj | Kraj Vysočina

Královéhradecký kraj | Liberecký kraj

Město Prachovice | Moravskoslezský kraj

Česká rada sociálních služeb

Olomoucký kraj | Pardubický kraj

Plzeňský kraj | Slezská diakonie

Statutární město Brno

Statutární město Ostrava

Středočeský kraj | Ústecký kraj

Unie zaměstnavatelských svazů ČR

Zlínský kraj

### Mediální partneři

 sociální služby

Listy sociální práce

 Práce & sociální politika

 ZDRAVOTNICTVÍ MEDICINA

 FÓRUM sociální politiky

 REZIDENČNÍ PÉČE

 Česká republika Odborová organizace sociálních služeb

 JcTED.cz

 měsíční duchem

 TÁBORSKO

[www.tyden-socialnich-sluzeb.cz](http://www.tyden-socialnich-sluzeb.cz)

## PRŮZKUM

## Většina Čechů je spokojena se svým zaměstnáním a ztráty práce se neobává

Podle nedávno zveřejněných výsledků šetření Centra pro výzkum veřejného mínění jsou zhruba tři pětiny ekonomicky aktivních lidí spokojeny s pracovním uplatněním. Pozitivní hodnocení zaměstnání převažuje hlavně u vedoucích a vyšších odborných pracovníků a také u podnikatelů a živnostníků.

V rámci šetření 58 procent pracujících vyjádřilo spokojenost se svým zaměstnáním. Pouze 16 procent se ale cítí být velmi spokojeno a dalších 42 procent je podle svých slov spíše spokojeno. Názor přibližně třetiny ekonomicky aktivních (32 procent) je na pomezí spokojenosti a nespokojenosti. Nespokojených je dlouhodobě menšina. Vyšší úroveň spokojenosti je u vedoucích a vyšších odborných pracovníků (podíl spokojených činí 85 procent) a u podnikatelů či živnostníků, kteří pracují jako samostatně výdělečně činné osoby (76 procent).

### FINANČNÍ OHODNOCENÍ ZA PRÁCI

Pracující byli také dotazováni, jak hodnotí přiměřenost finančního ohodnocení za práci, kterou vykonávají. Téměř dvě třetiny pracujících (64 procent) se domnívají, že jejich měsíční příjem je menší, než by si zasloužili, z toho 23 procent dotázaných má za to, že je dokonce mnohem menší, než by bylo adekvátní. O přiměřenosti finančního ohodnocení je naopak přesvědčeno 34 procent ekonomicky aktivních, zatímco zanedbatelné jedno procento dotázaných se považuje za příjmově nadhodnocené.

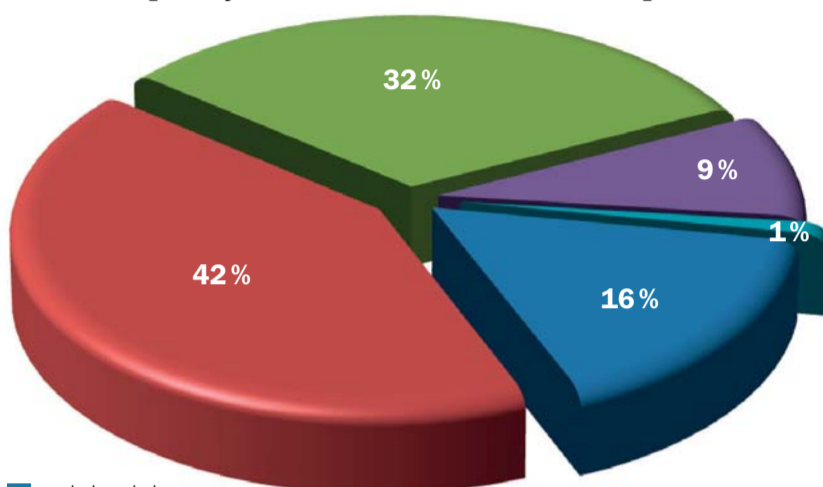
### OBAVY ZE ZTRÁTY ZAMĚSTNÁNÍ

Ztráty práce se obává jen 13 procent pracujících, z nichž pouze tři procenta to považují za velmi pravděpodobné. Více než polovina pracujících (53 procent) naopak považuje možnost, že by přišli o své pracovní uplatnění, za spíše nepravděpodob-

nou a přibližně pětina (21 procent) ekonomicky aktivních je si svou pracovní pozicí zcela jista. Dalších 13 procent pracujících podle svých slov neví, jak je na tom s jistotou svého zaměstnání, a nedokáže posoudit, zda je, či není pravděpodobné, že by o svou práci mohlo přijít.

Zdroj: CVVM

### Spokojenost se zaměstnáním či prací



- velmi spokojen
- spíše spokojen
- napůl spokojen, napůl nespokojen
- spíše nespokojen
- velmi nespokojen

Zdroj: CVVM SOÚ AV ČR, v. v. i., Naše společnost 5.-18. 6. 2017, 574 ekonomicky aktivních respondentů starších 15 let, osobní rozhovor

## Linka seniorů pomohla už více než 300 tisícům volajících

Každý den vyřídí pracovníci Linky seniorů asi sto hovorů. Bezplatná krizová linka je v provozu už 15 let a za tu dobu překročil celkový počet zavolaní hranici 300 000.

Linka seniorů, kterou provozuje Elpida, o. p. s., je jednou z nejvytíženějších krizových linek u nás. Na telefonním čísle 800 200 007 je v provozu od 8 do 20 hodin každý den včetně svátků. Slouží především seniorům a těm, kdo o seniory pečují – blízkým osobám a profesionálům.

### NEJVÍCE TRÁPÍ SAMOTA

Nejčastěji volají seniři, které trápí samota. „Nemít možnost promluvit se živým člověkem několik dní je pro

lidskou duší těžká zkouška,“ říká Kateřina Bohatá, vedoucí linky seniorů. „Osamělost pro seniory navíc není tíživá jen tím, že nemají s kým promluvit. Ale také nebývá nablízku nikdo, kdo by jim pomohl zvládnout to, na co už nestačí síly – ať už běžný nákup, či vyřízení žádosti o příspěvek na péči,“ dodává. S problémem osamělosti často souvisí celá řada dalších potíží. Nejčastěji jde o nejrůznější praktické překážky jako nemožnost zajistit si léky v době nemoci, péče o byt či dům, chybějící informace apod.

### POMOC V TĚŽKÝCH CHVÍLÍCH

Pracovníci linky s volajícím zmapují jeho konkrétní situaci, profesionálně ošetří psychický stav volajícího, vypracují s ním plán řešení a poskytnou mu kontakty na služby a instituce v místě jeho bydliště. „Jsme zvyklí být volajícím oporou i v tématech, o nichž se nedá mluvit s nikým blízkým,“ říká dále Kateřina Bohatá. Patří mezi ně úmrtí blízkého člověka, poslední fáze života s neléčitelnou nemocí, týrání či domácí násilí. Zavolat na linku lze s jakýmkoliv problémem zdarma odkudkoliv v České republice.

Zdroj: Elpida, o. p. s.

## Co chtějí personalisté zjistit záludnými dotazy?

Při pracovním pohovoru personalisté často vyrukují s netradičními otázkami. Chtějí tak odhalit myšlenkové pochody kandidátů na pracovní pozici, prokázat jejich životní hodnoty nebo se dozvědět, jak dokážou pracovat pod tlakem.



Pokud projdete úvodními koly přijímacího řízení až k osobním pohovorům, znamená to, že o vás personalista uvažuje jako o relevantním kandidátovi či kandidátce na volné pracovní místo a chce zjistit více, než si může přečíst v životopisu – zda se ztotožníte s filozofií firmy nebo třeba jestli vhodně zapadnete do pracovního kolektivu. Jaké otázky může položit?

**• Proč myslíte, že jste pro nás ideální kandidát/ka?** Je to vlastně jinými slovy formulovaná otázka na silné stránky, zároveň na sebe ale také prozradíte, jak přistupujete k sebehodnocení a porovnávání s okolím a zda jste si něco zjistil/a o firmě, v níž se ucházíte o práci.

**• Co můžete říct o svém předcházejícím zaměstnání?** Na to, proč jste odešel/a z předcházejícího místa, se asi personalista přímo ptát nebude. Takto navíc zjistí,

nakolik může počítat s vaší loajalitou v budoucnosti.

**• Jaké úkoly a činnosti jsou pro vás v práci nejméně zajímavé?** Mezi řádky se vás personalisté ptají, co od nového místa očekávají a zda se jejich a vaše představy příliš nerozházejí. Odpověď napoví mnohé i o systematickém přístupu k práci a schopnosti postupovat podle priorit.

**• Jaká rozhodnutí jsou pro vás nejobtížnější?** Pokud si hrajete na suveréna, v této odpovědi se můžete „odkopat“. Také na sebe můžete prozradit, jestli vaše ochota ke spolupráci není jen proklamovaná.

**• Jak byste mě ohodnotil/a jako tazatele?** V odpovědi na tuto otázku prozradíte, jak hodnotíte své okolí a zda jste schopný/á komunikovat, formulovat své postřehy a poskytovat okolí zpětnou vazbu.

Zdroj: Profesia.cz

## Ombudsman bude moci lépe chránit hendikepované osoby

Od ledna příštího roku bude mít veřejný ochránce oprávnění, která mu umožní lépe hájit práva osob se zdravotním postižením. Stane se totiž monitorovacím orgánem podle úmluvy OSN o právech osob se zdravotním postižením.

Ombudsman bude dohlížet na dodržování jejich práv, bude provádět výzkum a vydávat doporučení k otázkám souvisejícím s právy osob se zdravotním postižením. Jeho úkolem bude také zvyšovat povědomí veřejnosti o problémech osob se zdravotním postižením a jejich právech. Zajišťovat by měl také výměnu zkušeností a informací s obdobnými monitorovacími orgány v zahraničí.

Zdroj: www.ombudsman.cz

## KŘÍŽOVKA

Od ledna příštího roku se zvýší důchody v průměru o 500 Kč. Penze se budou nadále valorizovat, tak aby se lépe odrážely růst cen a vývoj mezd. Došlo také k zastropování důchodového věku na 65 let. Stejná, či dokonce nižší věková hranice je zavedena ve více než... (viz tajenka).

Tajenku zaslejte do 22. 9. 2017 na e-mail: info@pressgroup.cz. Jedna nebo jeden z vás získá publikaci *Jak vést rozhovory s podřízenými pracovníky* od Františka Bělohávků z produkce nakladatelství Grada Publishing. Zkušený autor, který jako manažer a konzultant osobně vedl tisíce pohovorů, vám poradí, jak postupovat a čeho se vyvarovat při nejčastějších rozhovorech s podřízenými pracovníky. Nové vydání je rozšířeno o část věnovanou rozvojovým rozhovorům, novým tipům a ukázkám dalších rozhovorů.



Tajenka z minulého čísla: „... kapacitu školních družin.“ Publikaci Sociální práce – aktuální otázky získává P. E. Lhotková z Tábora.

POMŮCKA: AREA, ICI, INSERT, THOR, TVN	KAŽDÝ DRUHÝ DEN	ZNAČKA KOUBELEN	DŘEVĚNÉ STROPY	KRÁM ZASTAR.	PROVAZ	PLOCHA ANGLICKY	SHLUK LIDÍ	ZÁPALKÁ	PŘÍMÝKATI SE	OSOBNÍ POČÍTAČ ANGL. ZKR.	HLESNUTÍ	PŮJČKA NA VYSOKÝ ÚROK	INICIÁLY HERČKY ŠAFRÁNKOVÉ
DŮLNÍ PŘEDEK			ZNAČKA KILOMETRU ZDE FRANCOUZ.		DRUH PŘIPOJENÍ K INTERNETU					VELUR			INICIÁLY HERCE LIPSKÉHO BAJ
OBALOVÝ MATERIÁL					DĚŠT ANGLICKY KLÁVESÁ NA POČÍTAČI					SVAZEK VLASŮ			
1. DÍL TAJENKY													OZNAČENÍ ANONYMA
SUMERSKÝ BUH VOD			JMÉNO ZPĚVAČKY CSAKOVÉ JEY				SOUBOR PŘEDNÁŠEK LEKAT				POLSKÁ TV STANICE VLÁDA VOJENSKÁ		
NEJVYŠŠÍ KONTROLNÍ ÚRAD ZKR.				AUTOKAR ČÍSLO K PLATEBNÍ KARTĚ		ÚDAJE ZNAČKA MOLYB-DENU				SUKNICKÁŘ DON ??? PŘITAKÁNÍ			
	ZNAČKA POČÍTAČOVÝCH TISKÁREN	ZNAČKA KILOPONDU TROPICKÉ OVOCE		MODRÁ PLANETA MĚSTO ??? NAD SÁZAVOU				DRUH KLÍČE UPOZORNĚNÍ					EVENTUÁLNÍ PŘERĚKNUTÍ
SKLOVITÁ POLEVA					RANNÍ VLÁHA DOMOV ANGLICKY				ČÁROVÝ KÓD ZKR. ITENTO				INIC. FUTBAL BAROŠE OBSAH DLANÉ
KOPYTO SUDOKOPYTNÍKŮ						PATŘÍČÍ IVÉ DRŽADLA					STARO-NĚMECKÝ BŮH VAZAL		
TOUHY				OPAK ZE SPZ ZVOLENU		USEKNOUT OBYVATEL IRSKA SLOVENSKY				OBCHODNÍ PŘÍRAŽKA ZNAČKA TELLURU			
OLYMPIJSKÉ HRÝ ANGLICKÁ ZKR.			2. DÍL TAJENKY										SLOVENSKÉ NÁRODNÍ PŮVSTÁNÍ ZKR.
HOVOROVÝ SOUHLAS			MINULÝ DEN					JMÉNO HERČKY JONES	TAMTEN				TĚŽIT KNIŽNĚ

INSPEKCE PRÁCE

# Spolupráce při kontrolách nelegálního zaměstnávání se vyplácí

Od roku 2012, kdy kontrolní činnost na úseku nelegálního zaměstnávání vykonávají Státní úřad inspekce práce, oblastní inspektoráty práce a celní úřady, by se mohlo zdát, že se tato oblast Úřadu práce ČR už nijak nedotýká. Ale ten, kdo se těmito kontrolami v praxi zabývá, ví, že spolupráce s Úřadem práce ČR existuje a je pro obě strany prospěšná.

Pracovníci Úřadu práce ČR se obávají na inspektoráty práce s podněty k provedení kontroly možného výkonu nelegální práce jejich klientů. Tyto osoby na Úřadu práce ČR tvrdí, že nemohou sehnat práci, nebo se vymlouvají na špatné zdraví a odmítají nabízenou práci. Mnozí z nich pobírají nejen podporu v nezaměstnanosti, ale také různé sociální dávky, a to zejména dávky hmotné nouze (příspěvek na živobytí a doplatek na bydlení) a dávky státní sociální podpory (v tomto případě je ovlivněna hlavně výplata příspěvku na bydlení).

### Výhody oboustranné spolupráce

Výhodou pro inspektoráty práce je to, že pracovníci Úřadu práce ČR své klienty znají, takže mnohdy dokážou přesně popsat osobu, místo, kde je práce vykonávána, i uvést, jakou konkrétní práci tato osoba vykonává. To inspektorátům práce velmi pomáhá v přípravě na kontrolu, protože na základě takto získaných informací lze monitorovat, jak na pracovišti činnost probíhá a kolik se tam pohybuje osob. Při samotné kontrole je pak možné vyvrátit různá tvrzení

pracovníků, např. že na pracovní pozici pracují první den nebo se jen příliš podívat.

Skutečnosti zjištěné pracovníky inspektorátů práce jsou zase prospěšné pro Úřad práce ČR, který je může využít v mnoha směrech. Například uchazeč o zaměstnání, který vykonává nelegální práci, může být vyřazen z evidence uchazečů o zaměstnání (§ 30 zákona o zaměstnanosti), a to na dobu šesti měsíců. V důsledku toho dochází k ovlivnění nároku na sociální dávky, kdy lze dávku odejmout, snížit její výši, případně žádat vrácení neoprávněně vyplacených státních finančních prostředků.

Dopad to může mít i na zaměstnavatele, kterému byla uložena pokuta za umožnění výkonu nelegální práce podle ustanovení § 5 písmena e) bodu 3 zákona o zaměstnanosti. V takovém případě Úřad práce ČR zaměstnavateli například neposkytne příspěvky na veřejně prospěšné práce, na společensky účelná pracovní místa, překlenovací příspěvek, příspěvek v době částečné nezaměstnanosti, příspěvek na zapracování nebo příspěvek při přechodu na nový podnikatelský program, a to po dobu tří let ode dne nabytí práv

ni moci rozhodnutí o uložení pokuty (§ 118 odst. 5 zákona o zaměstnanosti).

### VÝMĚNA DALŠÍCH POTŘEBNÝCH INFORMACÍ

Je třeba se zmínit také o tom, že i při dalších kontrolách podle zákona o zaměstnanosti se inspektoráty práce neobejdou bez spolupráce s pracovníky z Úřadu práce ČR. U kontrol zaměřených na zaměstnávání pra-

covníků ze zahraničí potřebují inspektoráty práce od Úřadu práce ČR například informace o nástupu cizince do zaměstnání či o tom, že za trvání zaměstnání nastala skutečnost, na jejímž základě cizinec už povolení k zaměstnání, zaměstnavateckou kartu nebo modrou kartu nepotřebuje (§ 87 zákona o zaměstnanosti). Dále informace o tom, že cizinec nastoupil do práce, že ukončil zaměstnání před uplynutím doby, na niž bylo vydáno povolení k zaměstnání, zaměstnavatecká karta nebo modrá karta (§ 88 zákona o zaměstnanosti), informace od subjektu, který uzavřel smlouvu se zahraničním zaměstnavatelem, na jejímž základě byli

cizinci vysláni na území České republiky k plnění úkolů vyplývajících z této smlouvy. Inspektoráty práce potřebují od Úřadu práce ČR také informace o tom, zda jimi zkontrolovanému cizinci bylo vydáno povolení k zaměstnání (pokud je zákonem vyžadováno).

Spolupráce s Úřadem práce ČR při získávání těchto informací bude pro inspektoráty práce nezbytná i nadále, protože dosud nemají možnost získat tyto informace z dostupných databází.

Bc. Jana Fikejzová a Bc. Dana Mrková  
inspektoraty oddělení inspekce NLZ pro Pardubický kraj  
Oblastní inspektorát práce pro Královéhradecký kraj a Pardubický kraj

## EU-OSHA

### Nová příručka správné praxe v oblasti zemědělství



FOTO: © SENOHRABEK / DREAMSTIME.COM

Evropská komise vydala nezavaznou příručku, která poskytuje informace a příklady správné praxe v souvislosti s prováděním směrnic o bezpečnosti a ochraně zdraví ve všech fázích zemědělské, zahradnické a lesnické činnosti.

Cílem příručky je pomoci zemědělcům – zaměstnavatelům, pracovníkům, jejich zástupcům ad. – při aplikaci směrnic a při správném řízení prevence rizik spojených s prací. Příručka rovněž obsahuje souhrn

různých směrnic EU, odkazů a bibliografie informačních zdrojů, glosář, seznam klíčových otázek, tabulku s příklady z praxe a obecnou tabulku povinností všech zainteresovaných. Najdete v ní příklady správné praxe, které byly vybrány z příruček dostupných v členských státech EU, ale také ty, jež byly vypracovány přímo pro tuto příručku. Publikace je k dispozici ve všech jazycích EU na <http://osha.europa.eu> (Nástroje & publikace).

Zdroj: EU-OSHA

### Jak podpořit bezpečnost a ochranu zdraví při práci v malých firmách?

Malé podniky a mikropodniky, tedy firmy zaměstnávající méně než 50 pracovníků, jsou páteří hospodářství EU. Pracuje v nich přibližně polovina Evropanů v produktivním věku. Ne vždy jsou však tyto zaměstnanci dostatečně chráněni před úrazy a nemocemi z povolání. Kvůli nedostatku finančních prostředků nebo know-how je pro malé a mikropodniky často obtížné zajistit bezpečnost a ochranu zdraví při práci na odpovídající úrovni. Mnoho firem nedělá správná hodnocení rizik na pracovišti, která jsou zákla-

dem pro stanovení preventivních opatření. Přitom Evropská agentura pro bezpečnost a ochranu zdraví při práci (EU-OSHA) poskytuje zdarma vícejazyčné nástroje on-line interaktivního hodnocení rizik (OiRA) přizpůsobené konkrétním odvětvím (dostupné na <https://oiraproject.eu>). Agentura EU-OSHA proto zahájila rozsáhlý projekt, jehož cílem je identifikovat vhodné politiky a strategie a nalézt praktická řešení přispívající ke zlepšení situace v malých podnicích a mikropodnicích.



FOTO: © JAKOV FILIMONOV / DREAMSTIME

Zdroj: EU-OSHA

## Některé důležité údaje (platnost k 1. září 2017)

ŽIVOTNÍ A EXISTENČNÍ MINIMUM * (měsíčně)	částka životního minima	pro jednotlivce 3 410 Kč, pro první osobu v domácnosti 3 140 Kč, pro druhou a další osobu v domácnosti, která není nezaopatřeným dítětem 2 830 Kč, pro nezaopatřené děti ve věku do 6 let 1 740 Kč, 6–15 let 2 140 Kč a 15–26 let (nezaopatřené) 2 450 Kč	
	částka existenčního minima	2 200 Kč	
MINIMÁLNÍ MZDA * základní sazba při týdenní pracovní době 40 hodin	11 000 Kč za měsíc nebo 66,00 Kč za hodinu		
NEJNIŽŠÍ ÚROVNĚ ZARUČENÉ MZDY * (při týdenní pracovní době 40 hod.)	1. skupina prací:	66,00 Kč/hod.	11 000 Kč/měs.
	2. skupina prací:	72,90 Kč/hod.	12 200 Kč/měs.
	3. skupina prací:	80,50 Kč/hod.	13 400 Kč/měs.
	4. skupina prací:	88,80 Kč/hod.	14 800 Kč/měs.
	5. skupina prací:	98,10 Kč/hod.	16 400 Kč/měs.
	6. skupina prací:	108,30 Kč/hod.	18 100 Kč/měs.
	7. skupina prací:	119,60 Kč/hod.	19 900 Kč/měs.
	8. skupina prací:	132,00 Kč/hod.	22 000 Kč/měs.
CESTOVNÍ NÁHRADY *	výše stravného za každý kalendářní den pracovní cesty:	5–12 hod. 72 Kč–86 <sup>1</sup> Kč, 12–18 hod. 109 Kč–132 <sup>2</sup> Kč, déle než 18 hod. 171 Kč–205 <sup>1</sup> Kč	
	náhrady při použití silničního motorového vozidla (s výjimkou vozidla poskytnutého zaměstnavatelem):	spotřeba PH + sazba za 1 km jízdy: jednopostař. vozidla a tříkolky 1,10 Kč, osobní motorová vozidla 3,90 Kč	
	průměrné ceny PH:	benzin 95 oktánů 29,50 Kč; benzin 98 oktánů 32,50 Kč; motorová nafta 28,60 Kč	
NÁHRADA MZDY *	V období prvních 14 kalendářních dní dočasné pracovní neschopnosti nebo karantény náhrada mzdy ve výši 60 % průměrného redukovaného výdělku, a to při dočasné pracovní neschopnosti od 4. pracovního dne (směny), nejdéle však od 25. neodpracované hodiny z rozvržených směn, a při karanténě již od 1. pracovního dne (směny). Výše náhrady mzdy se stanoví z <u>průměrného hrubého hodnového výdělku zaměstnance</u> po jeho redukcii v rámci redukčních hranic, a to tak, že: z částky do výše 164,85 Kč se započte 90 %, z částky přesahující 164,85 Kč, nejvýše však do 247,10 Kč se započte 60 %, z částky přesahující 247,10 Kč, nejvýše však do 494,20 Kč se započte 30 %; k částce nad 494,20 Kč se nepřihlíží		
NEMOCENSKÉ *	60 % z DVZ od 15. kalendářního dne dočasné pracovní neschopnosti (karantény)		
PENĚŽITÁ POMOC V MATERSTVÍ (PPM) *	od 1. kalendářního dne nástupu na PPM 70 % z DVZ		
OŠETROVNÉ *	od 1. kalendářního dne potřeby ošetřování 60 % z DVZ		
POJISTNÉ NA SOCIÁLNÍ ZABEZPEČENÍ * v roce 2017	Denní vyměřovací základ (DVZ): nemocenské, peněžité pomoc v mateřství (PPM) a ošetřovné se vypočítává z denního vyměřovacího základu po jeho redukcii provedenou následujícím způsobem: z částky do výše 942 Kč se započte u nemocenského a ošetřovného 90 %, u PPM 100 %; z částky přesahující 942 Kč, nejvýše však do 1 412 Kč se započte 60 %; z částky přesahující 1 412 Kč, nejvýše však do 2 824 Kč se započte 30 %; k částce nad 2 824 Kč se nepřihlíží		
	Sazby pojistného z vyměřovacího základu:		
	zaměstnavatel:	25 % z úhrnu vyměřovacích základů zaměstnanců účastných NP, z toho 2,3 % na NP, 21,5 % na DP a 1,2 % na SPZ	
zaměstnanec:	6,5 %		
OSVČ:	29,2 % na DP a SPZ, z toho 28 % na DP a 1,2 % na SPZ a 2,3 % na NP (je-li ho dobrovolně účastna)		
důchodové (DP) a nemocenské pojistění (NP) a příspěvek na státní politiku zaměstnanosti (SPZ)	osoby dobrovolně účastné DP:	28 % na DP	

Rodičovský příspěvek *	Výše a čerpání rodičovského příspěvku: Možnost volit délku pobírání rodičovského příspěvku a jeho výši rodičovský příspěvek náleží do doby, kdy je vyčerpána celková částka 220 000 Kč, nejdele však do 4 let věku dítěte Maximální výše rodičovského příspěvku činí 11 500 Kč/měsíc Konkrétní výši lze zvolit ve vazbě na denní vyměřovací základ pro PPM (DVZ) jednoho z rodičů. Volbu výše příspěvku lze měnit jednou za 3 měsíce. Výše a čerpání rodičovského příspěvku v případech, kdy ani jeden z rodičů nesplní podmínku nároku na PPM: 7 600 Kč do konce 9. měsíce věku dítěte a následně 3 800 Kč do 4 let věku dítěte			
	průměr za rok 2009: 6,1 %, 2010: 7,0 %, 2011: 6,7 %, 2012: 6,8 %, 2013: 7,7 %, 2014: 7,7 %, 2015: 6,6 %, 2016: 5,6 %, červenec 2017: 4,1 % srpen 2017: 4,0 %			
PODÍL NEZAMĚSTNANÝCH NA OBYVATELSTVU (v %) **	celkem: 296 826 162 468 žen			
NEZAMĚSTNANÍ EVIDOVANI ** k 31. 8. 2017	z toho: 48 625 osob se zdravotním postižením 12 107 absolventů škol a mladistvých			
VOLNÁ PRACOVNÍ MÍSTA ** (VPM) k 31. 8. 2017	hlášená na ÚP ČR – celkem za ČR: 199 273			
UCHAZEČI NA VPM **	průměrný počet uchazečů na 1 VPM k 31. 8. 2017: 1,5			
PRŮMĚRNÁ VÝŠE STAROBNÍHO DŮCHODU (sóló) celkem **	červen 2017: 11 823 Kč			
BEZPEČNOST A OCHRANA ZDRAVÍ PŘI PRÁCI	nově hlášené případy prac. neschopnosti pro prac. úrazy (v r. 2016) ***: 47 379 smrtelné úrazy (rok 2016) ****: 104			
PRACOVNÍ ÚRAZY S PN NAD 3 DNY *** (ČR celkem)	v r. 2016: 46 713			
DŮCHODY výdaje v 1. pololetí 2017 (v mil. Kč)	celkem:	201 704,5		
	starobní	166 333,5		
	invalidní pro invaliditu I. stupně	6 203,8		
	invalidní pro invaliditu II. stupně	3 105,5		
	invalidní pro invaliditu III. stupně	12 509,9		
	vдовský	10 602,2		
	vдовецký	1 343,0		
	sirotčí	1 606,6		
PRŮMĚRNÁ MĚSÍČNÍ MZDA *** podnikatelská sféra (PS) nepodnikatelská sféra (NS)	2015: celkem v národním hospodářství 26 591 Kč, PS 26 538 Kč, NS 26 831 Kč 2016: celkem v národním hospodářství 27 575 Kč, PS 27 465 Kč, NS 28 078 Kč 1. pololetí 2017: celkem v národním hospodářství 28 623 Kč			
ZÁKLADNÍ UKAZATELE POPULAČNÍHO VÝVOJE *** v 1. čtvrtletí 2017	sňatky	3 275	relativní údaje	1,3
	rozvody	x		x
	živé narození	26 782		10,3
	zemřelí	31 803		12,2
	celkový přírůstek	247		0,1
	střední stav obyvatel	10 577 731		x
	zaměstnanci celkem	2. čtvrtletí 2016	4 815 750	
	1. čtvrtletí 2017	4 864 021		
PRŮMĚRNÝ POČET DŮCHODOVĚ POJIŠTĚNÝCH OSOB ****	OSVČ vykonávající činnost			
	2. čtvrtletí 2016	986 847		
	1. čtvrtletí 2017	970 163		
	2. čtvrtletí 2017	988 408		
	2. čtvrtletí 2016	678 285		
	1. čtvrtletí 2017	663 238		
OSVČ povinné platit zálohy na důchod. poj.	2. čtvrtletí 2017	681 125		

\* hodnoty stanovené zákonem, nařízením vlády nebo vyhláškou; \*\* pramen MPSV; \*\*\* pramen ČSÚ – aktuální publikované údaje; \*\*\*\* pramen ČSSZ; \*\*\*\*\* pramen VÚBP  
1) pro veřejnou sféru; 2) důchod vyplácen samostatně (bez současné vyplácené pozůstalostního důchodu)  
3) podíl nezaměstnaných na obyvatelstvu = počet dosažitelných uchazečů o zaměstnání ve věku 15–64 let/počet obyvatel ve věku 15–64 let v %

# V Evropské unii je třeba zajistit spravedlivější trh práce a připravit se na stárnutí populace

Letošní přehled vývoje zaměstnanosti a sociální situace v Evropě, který před nedávnem vydala Evropská komise, potvrzuje pozitivní trendy v této oblasti. Zároveň však upozorňuje na stále přetrvávající potíže se zaměstnáváním mladých lidí.

Každoroční přehled vývoje zaměstnanosti a sociální situace v Evropě poskytuje informace o nejnovějších trendech v této oblasti a zabývá se předpokládanými obtížemi a možnými politickými kroky. Je to hlavní zpráva Evropské komise, jež poskytuje důkazy a analýzy a zkoumá trendy a budoucí problémy na trhu práce. Letošní vydání přehledu vývoje zaměstnanosti a sociální situace v Evropě hodnotí pozitivně situaci na pracovním trhu i u sociálních ukazatelů a také pokračující hospodářský růst. Nezaměstnanost v EU dosahuje nejnižší úrovně od prosince 2008, od roku 2013 bylo v EU vytvořeno deset milionů pracovních míst. Více než 234 milionů lidí v členských státech EU má práci, zaměstnanost v EU nebyla nikdy na tak vysoké úrovni.

Kromě celkového sociálního a ekonomického pokroku si Evropská komise ale v přehledu také všimá, že pro mladé Evropany je stále obtížné najít si zaměstnání. Navzdory neustálému zlepšování životní úrovně v EU mladí lidé nemají z pozitivního vývoje stejný prospěch jako starší generace. Z toho důvodu přehled za rok 2017 apeluje na mezigenerační spravedlnost. Ze současných pozitivních hospodářských trendů by měly mít prospěch všechny generace.

## Zlepšit podmínky pro budoucí generace

Evropská komise se snaží řešit problémy, na něž upozorňují tyto roční přehledy. Proto také připravuje evropský pilíř sociálních práv, jenž má sloužit jako kompas na cestě ke spravedlivému a dobře fungujícím trhům práce. Jeho cílem je zajistit sociální modely vhodné pro 21. století, zejména v kontextu stárnoucí společnosti a digitalizace. Iniciativy související s tímto pilířem, jako jsou konzultace se sociálními partnery o modernizaci pracovních smluv a přístupu k sociální

ochraně, mají zajistit jasné pracovní podmínky a sociální ochranu i pro osoby v nestandardních formách zaměstnání. „Tento každoroční přehled znovu dokazuje, že jsme na dobré cestě k vytváření většího počtu pracovních míst a hospodářskému růstu. Avšak dnešní mladí lidé a jejich děti se mohou dostat do horší situace než jejich rodiče. To není to, co chceme. Je zapotřebí urychleně jednat. Pomocí evropského pilíře sociálních práv chceme zachovat a zlepšit sociální standardy a životní podmínky pro budoucí generace,“ uvedla Marianne Thyssenová, evropská komisařka pro zaměstnanost, sociální věci, dovednosti a pracovní mobilitu.

## Počet obyvatel v produktivním věku klesá

Malí také častěji pracují v nestandardních formách zaměstnání se sníženou sociální ochranou, což může mít neblahý vliv na vyšší jejich důchodů. Rovněž dostávají za práci zpravidla nižší finanční ohodnocení, a to většinou ovlivňuje i jejich rozhodování, zda si pořídit dítě. To má pak negativní dopad na míru porodnosti, a tedy na udržitelnost penzijních systémů a další hospodářský růst. Předpokládá se, že počet obyvatel EU v produktivním věku bude až do roku 2060 každý rok klesat o 0,3 procenta. Do penzijních systémů tak bude přispívat menší počet plátců, a na nichž bude záviset stále více důchodců. Dnešní mladí lidé a budoucí generace budou proto čelit dvojmu typu zátěže: zátěži vyplývající z demografické změny a z potřeby zajistit udržitelnost důchodových systémů. Je třeba se na tento vývoj připravit. Podle Evropské komise by se měl plně využít lidský potenciál na trhu práce tím, že všechny generace budou moci získat správné dovednosti a zajistit se, aby existovala přiměřená spojitost mezi délkou pracovního života a střední délkou života. Pomocí mohou rovněž zvýšení porodnosti



FOTO: © ROBSONPHOTO2011 | DREAMSTIME

a účinné řízení migrace stejně jako podpora inovací a efektivní navýšení výdajů na investice do dovedností mladých a starších lidí a jejich vzdělávání.

## Investovat do lidí se vyplácí vždy a všude

Investovat do lidí a umožnit jim využívat kvalitních pracovních příležitostí je přesně smyslem nové agendy dovedností pro Evropu. Jejím cílem je podporovat rozvoj dovedností, které občany připraví na měnící se svět práce. Také sociální partneři mohou významnou měrou přispět k překonání propasti mezi mladšími a staršími pracovníky a k podpoře spravedlivějšího trhu práce pro obě strany. K tomu je mimo jiné zapotřebí podporovat celoživotní učení, poskytovat dávky sociální ochrany a přispívat ke tvorbě a aplikaci právních předpisů na ochranu zaměstnanců a aktivních politik trhu práce.

Úsilí Evropské komise snižovat nezaměstnanost a zvláště nezaměstnanost mladých lidí už přináší vý-

sledky. Od roku 2013, kdy vrcholila hospodářská krize, je nyní v EU o 1,8 milionu méně mladých nezaměstnaných a o jeden milion méně mladých

lidí, kteří nejsou zaměstnaní, ani se neúčastní vzdělávání nebo odborné přípravy (tzv. NEET).

Zdroj: ec.europa.eu

## EUROSTAT

### Kde je nejnižší míra nezaměstnanosti v EU?

Na konci srpna zveřejnil Eurostat údaje o nezaměstnanosti v Evropské unii za červenec letošního roku. V celé EU činila míra nezaměstnanosti po sezonním očištění 7,7 procenta. Jde o nejnižší míru od prosince 2008. V eurozóně byla míra nezaměstnanosti 9,1 procenta.

Podle odhadu Eurostatu je v Evropské unii 18,916 milionu nezaměstnaných, z nichž v eurozóně žije 14,860 milionu. V meziročním srovnání došlo k poklesu o 1,928, resp. 1,309 milionu lidí.

Ze členských států EU se nejnižší mírou nezaměstnanosti mohou

pochlubit v České republice (2,9 procenta), Německu (3,7 procenta) a na Maltě (4,1 procenta). Naopak nejvyšší vykázalo Řecko (21,7 procenta) a Španělsko (17,1 procenta). Při srovnání s údaji z minulého roku se míra nezaměstnanosti meziročně nejvýrazněji snížila v Chorvatsku (ze 13,2 na 10,6 procenta), ve Španělsku (z 19,6 na 17,1 procenta) a na Slovensku (z 9,7 na 7,3 procenta).

Ve Spojených státech amerických byla v červenci letošního roku míra nezaměstnanosti 4,3 procenta.

Zdroj: Eurostat

## MIGRACE

### Většina Čechů nemá zájem o práci v zahraničí

Jak vyplývá z výsledků nejnovějšího globálního průzkumu Randstad Workmonitor, ochota Čechů odstěhovat se za prací do zahraničí je jednou z nejnižších na světě.

Na otázku ochoty trvale se usadit v cizí zemi kvůli práci se v pravidelném čtvrtletním průzkumu personálně poradenské společnosti Randstad v ČR vyjádřilo kladně pouze 35 procent dotazovaných, což je druhá nejnižší míra ze všech sledovaných zemí. Menší ochotu vykazali pouze respondenti z Dánska (34 procent). Dočasně se odstěhovat za prací je ochotný jen 41 procent českých zaměstnanců. To je opět jedna z nejnižších úrovní v rámci průzkumu zahrnujícího 33 zemí po celém světě, nižší byla zaznamenána pouze v Rakousku (38 procent) a Dánsku (40 procent). „Neochoť Čechů jít za prací do zahraničí je dlouhodobá a aktuálně je navíc podpořena extrémně nízkou nezaměstnaností, širokou nabídkou volných pracovních míst a tlakem na růst mezd a dalších zaměstnaneckých benefitů,“ komentuje výsledky průzkumu Hana Půllová, ředitelka české pobočky společnosti Randstad.

### ENORMNÍ TLAK NA ZVYŠOVÁNÍ MEZD

V Česku je dlouhodobě nejnižší míra nezaměstnanosti ze všech členských států v Evropské unii. Mnohým českým firmám chybí pracovní síla. Lidé chybějí prakticky ve všech segmentech trhu. Mnohé společnosti se

tak snaží do svých řad lákat brigádníky a nabízejí uplatnění i lidem, kteří mohou pracovat pouze určité dny v týdnu. A co očekávají zaměstnanci? „Jednoduše dobrý plat. Tlak na zvyšování mezd je enormní, a přestože firmy v uplynulém roce a půl postupně mzdy navyšovaly, apetit zaměstnanců je rychlejší a růst mezd ještě není u konce,“ říká Hana Půllová. Mnozí se také nejvíce snaží získat nové pracovníky.

### ZAMĚSTNÁVÁNÍ CIZINCŮ V ČESKU

Průzkum Workmonitor společnosti Randstad také zjišťoval, zda jsou Češi nakloněni zaměstnávání cizinců. I když na českém trhu aktuálně panuje velký hlad po lidech, s hledáním pracovníků v zahraničí souhlasila pouze polovina respondentů průzkumu, což rovněž představuje jednu z nejnižších úrovní ze 33 zemí, které byly do průzkumu zapojeny v Evropě, Asii i Americe. Nejmenší ochota zaměstnávat cizince panuje v Argentíně (29 procent) a v Maďarsku (33 procent).

Zdroj: Randstad, s. r. o.

## ILO

### V Indonésii se podařilo zlepšit situaci pracovníků v domácnostech

V některých oblastech Asie je situace pracovníků v domácnostech velmi špatná. Náročná práce je málo placená, bez sociálního zabezpečení, dochází k fyzickému a psychickému zneužívání. V Indonésii se snaží tuto situaci zlepšit pomocí programu podporovaného Mezinárodní organizací práce.

Nuriati žije v indonéské provincii východní Jáva. V jejím obývacím pokoji visí vedle fotografií manželky a dospělého syna také osvědčení Národního úřadu pro certifikaci profesí (BNSP), které potvrzuje, že je kvalifikovanou pracovnící v domácnostech. Nuriati pracuje v jiných domácnostech přes deset let. Nikdy předtím jí nenapadlo, že by mohla získat nějaký profesionální certifikát. „Absolvovala jsem pouze základní školu. Musela jsem začít finančně podporovat svoji rodinu, a tak jsem začala pracovat v jiných domácnostech. Nemyslela jsem si, že by se moje práce mohla stát uznávanou profesí.“

### DŮSTOJNÁ PRÁCE V JINÝCH DOMÁCNOSTECH

V roce 2016 se Nuriati a 90 dalších pracovník a pracovníků v domácnostech z okresu Malang zapojilo do pilotního programu výcviku dovedností, organizovaného Mezinárodní organizací práce (ILO, tj. International Labour Organization). Kurz obsahoval 200 hodin, při nichž se účastníci zlepšovali v dovednostech úklidu, vaření nebo praní a část byla

věnována také osobnostnímu rozvoji. Všichni kurz úspěšně absolvovali, složili závěrečnou zkoušku a získali certifikát. Program je součástí projektu PROMOTE (Promoting Dignified Work for Home Workers) ILO, financovaného Ministerstvem práce Spojených států amerických (United States Department of Labor), jehož cílem je podpořit důstojnou práci v domácnostech a boj proti dětské práci. „Rozvoj dovedností a uznávání kvalifikace hrají důležitou roli při zlepšování podmínek pro pracovníky v domácnostech. Školení a státem uznávaná certifikace mohou pomoci zlepšit status pracovník a pracovníků v domácnosti, což může vést k jejich vyšší zaměstnatelnosti a ke zlepšení jejich pracovních podmínek,“ říká Arum Ratnawati, hlavní poradce projektu PROMOTE ILO.

### Absolvování kurzu se vyplatilo

Nuriati přiznává, že zpočátku váhala, zda se do programu zaregistrovat: „Ze školy jsem přes třicet let. Od svých 12 let, kdy jsem ukončila základní školu, jsem nechodila do žádného kurzu nebo školení.



Byla jsem hodně nervózní.“ Po několika málo dnech kurz málem vzdala. Teoretická část se vyučovala každý pátek večer a praktická cvičení byla každou nedělí, takže neměla vůbec žádný volný čas. „Na konci týdne jsem byla velmi vyčerpaná a potřebovala jsem si odpočinout,“ vzpomíná Nuriati. Zlom přišel, když si uvědomila, jak jí nové znalosti v práci pomáhají. „Zjistila jsem, jak mohu lépe uklízet a vařit. Pracuji teď rychleji a s lepšími výsledky a moji zaměstnavatelé jsou velmi spokojeni,“ chválí si kurz Nuriati.

Zdroj: ILO